



Kapucínský klášter Zákupy

Tradice a edukace

Bc. Iva Bártová
Diplomní projekt - LS 2014/15
Vedoucí práce: Prof. Ing. arch. akad. arch. Václav Gírsa
Fakulta architektury ČVUT - Ústav památkové péče 15114



ČESKÉ VYSOKÉ UČENÍ TECHNICKÉ V PRAZE	
FAKULTA ARCHITEKTURY	
AUTOR, DIPLOMANT: Bc. Iva Bártová AR 2014/2015, LS	
NÁZEV DIPLOMOVÉ PRÁCE: OBNOVA BÝVALÉHO KAPUCÍNSKÉHO KLÁŠTERA V ZÁKUPECH (ČJ) RESTORATION OF FORMER CAPUCHIN MONASTERY IN ZÁKUPY (AJ)	
JAZYK PRÁCE: ČESKÝ	
Vedoucí práce:	Prof. Ing. arch. akad. arch. Václav Girsas Ústav:15114
Oponent práce:	
Klíčová slova (česká):	Klášter – kapucíni – obnova – Zákupy
Anotace (česká):	Předmětem práce je obnova areálu bývalého kapucínského kláštera v Zákupích na Českolipsku. Cílem návrhu je obnovit budovy bývalého kapucínského konventu vč. klášterního kostela v jeho původní funkci – bude využíván řádem kapucínů a sloužit tak původnímu – tradičnímu – účelu. Zároveň bude určen k uchování a předávání informací o tomto řádu – edukace bude probíhat formou prohlídek s bratry. Návštěvnícky provoz vč. kavárny je doplněn o prostory pro pobyty návštěvníků-poutníků.
Anotace (anglická):	The subject of this work is to restore the area of the former Capuchin monastery in Zákupy near Česká Lípa. The proposal aims to restore the former building of Capuchin convent incl. monasterial church to its original function – it will be used by the Capuchin order and will serve the original – traditional – purpose. It will also be designed for collecting and providing information about the order – education will be conducted through tours with brothers. The part for visitors incl. café is supplemented by spaces for stays of visitors-pilgrims.

Prohlášení autora

Prohlašuji, že jsem předloženou diplomovou prací vypracoval samostatně a že jsem uvedl veškeré použité informační zdroje v souladu s „Metodickým pokynem o etické přípravě vysokoškolských závěrečných prací.“

V Praze dne 29. 5. 2015

Bc. Iva Bártová



Kapucínský klášter Zákupy
Tradice a edukace
Diplomní projekt
Bc. Iva Bártová
LS 2014/15

24-02-2015

České vysoké učení technické v Praze, Fakulta architektury

2/ ZADÁNÍ diplomové práce

Mgr. program navazující

jméno a příjmení: Bc. Iva Bártová

datum narození: 15. 4. 1990

akademický rok / semestr: 2014/2015 / 12. semestr

ústav: 514

vedoucí diplomové práce: prof. Ing. arch. akad. arch. Václav Girsas

téma diplomové práce: Obnova areálu zrušeného kapucínského kláštera v Zákupích

viz přihláška na DP

zadání diplomové práce:

1/popis zadání projektu a očekávaného cíle řešení

Předmětem práce bude obnova areálu bývalého kapucínského kláštera v městě Zákupy na Českolipsku. Jedná se o původem barokní areál kláštera s konventem – v současné době v havarijním stavu. Cílem návrhu je obnovit budovy bývalého kapucínského konventu nevyjímaje klášterní kostel jako nedílnou součást – včetně obnovy staveb postupně přistavovaných v klášterní zahradě a později zaniklých. Plánované využití bude navrženo v souladu s historickou, architektonickou i urbanistickou hodnotou areálu a bude též respektovat statut kulturní památky, jímž se klášter může pyšnit. Výsledkem by pak měl být kultivovaný, rehabilitovaný areál zhodnocený navíc svým novým využitím, jež by mělo pomoci lokalitě a zároveň tak navrátit klášter do přirozené historické struktury města.

2/ Součástí zadání bude jasně a konkrétně specifikovaný stavební program

Návrh rehabilitace areálu kláštera kapucínů obnoví klášter pro jeho původní funkci. V rámci řešení obnovy bude rehabilitována a přiměřeně využita dochovaná architektura kláštera a částečně dostaveny dnes již nedochované zahradní stavby v areálu. Návrh bude vycházet ze stavebně historického průzkumu a z poznatků získaných při dokumentačních pracích, prováděných v rámci diplomního semináře (DSN).
Stavební program kláštera: areál bude využíván řádem kapucínů – částečně tak bude sloužit svému původnímu účelu – jako mužský klášter (přiměřeně ubytovací, stravovací a společenské prostory pro cca 10 – 20 bratrů). Určité prostory budou sloužit uchování a předávání informací o řádu jako „kulturním fenoménu“ – v budově konventu bude vytvořen archiv řádu s depozitářem určeným pro cenné předměty spjaté s historií řádu. Část prostor pak bude vyčleněna návštěvníckému provozu – budou zde probíhat prohlídky vedené bratry (např. včetně hrobky). Především novostavby budou vyhrazeny k ubytování poutníků a jejich rozjímání (nejen pro věřící; s nezbytným zázemím). Provoz pro návštěvníky bude ještě doplněn o kavárnu a prodejnu upomínkových předmětů a rukodělné kapucínské dílny.

3/popis závěrečného výsledku, výstupy a měřítko zpracování

Výkres širších urbanistických vztahů (1:1000 – 1:5000), návrhová situace v měřítku (1:200 – 1:500), půdorysy, řezy, pohledy (1:50 – 1:200), půdorysy s vyznačením stavebních úprav (1:50 – 1:100), vybrané architektonické detaily (1:10 – 1:20).

Diplomová práce bude obsahovat vizualizace (exteriéru a interiéru, cca šest záběrů), fyzický model (1:50 – 1:500), průvodní zprávu v obvyklém členění a rozsahu (zadání, orientační SHP, širší vztahy, stavební program, kapacity a provoz, technická infrastruktura, architektonické a konstrukční řešení). Veškeré části diplomního projektu budou odevzdány dle dané vyhlášky, tj. portfolio ve formátu A3 dva výtisky, CD s projektem, prohlášení diplomanta, zadání, plachty ve formátu A1 na výstavu diplomových prací.

Datum a podpis studenta 14.2.2015 Bártová

Datum a podpis vedoucího DP 14.2.15

Datum a podpis děkana FA ČVUT

registrováno studijním oddělením dne 21.2.15

Vedoucí práce: Prof. Ing. arch. akad. arch. Václav Girsas

Ústav památkové péče 15114

Fakulta architektury ČVUT

Thákurova 9, Praha 6 Dejvice

OBNOVA BÝVALÉHO KAPUCÍNSKÉHO KLÁŠTERA V ZÁKUPECH

Bc. Iva Bártová

Vedoucí práce: Prof. Ing. arch. akad. arch. Václav Girsá

OBSAH DIPLOMOVÉ PRÁCE

A. PRŮVODNÍ ZPRÁVA

1. Identifikační údaje
2. Základní charakteristika
3. Zadání
4. Architektonické řešení
5. Stavebně-technické řešení
6. Použité zdroje

B. KONTEXT, ANALÝZY, PRŮZKUMY

C. KONCEPT

D. NÁVRH



A. Průvodní zpráva

1. Identifikační údaje stavby

1.1. Stavba: Zákupy, kapucínský klášter s klášterní zahradou

1.2. Katastrální území: Zákupy

1.3. Obec: Zákupy

1.4. Okres: Česká Lípa

1.5. Kraj: Liberecký

1.6. Projektant: Bc. Iva Bártová, vedoucí práce: prof. Ing. arch. akad. arch. Václav Girs

2. Základní charakteristika

2.1. Stručný popis areálu:

Areál kapucínského kláštera nalezneme v severní části města Zákupy ležícího cca 7 km na východ od severo-českého (bývalého okresního) města Česká Lípa. Areál byl v dřívějších dobách pevnou součástí bohatého kompozičního utváření města, leč nedávná historie se neblaze podepsala nejen na jeho stavu, nýbrž i na jeho propojení s ostatními prvky městské struktury. Celý pozemek je dobře dopravně přístupný – hlavní vjezd do areálu je situován uprostřed jižní ohradní zdi – z ulice Gagarinova. Hlavní přístup ke klášteru však míří od zámku po bývalém klášterním mostu (dnes bez původního využití – rameno říčky Svitavky bylo v minulém století odkloněno) alejí lip k hlavnímu portálu kostela Ran sv. Františka.

Půdorys celého areálu je lichoběžníkový (mírně se rozbíhající obdélník), v jehož severozápadní části se rozkládá bývalý klášter kapucínského řádu s klasicky orientovaným kostelem. Pro účely této práce je počítáno se zrušením „zahrádkářské kolonie“ „okupující“ východní část bývalých kapucínských zahrad přináležejících ke klášteru, stejně tak je zacházeno s rodinnými domy v téže lokalitě, které taktéž zabírají prostor zahrady, i s panelovým bytovým domem přimykajícím se nejbližší k jižní části západní hrany ohradní zdi – z důvodu ochrany okolí kulturní památky, již klášter a zamezení vstupu nevhodných prvků do kontaktu s tímto hodnotným areálem. Klášter samotný je tvořen již zmiňovaným kostelem v jeho západní části a směrem na východ navazující patrovou konventní budovou obepínající téměř čtvercovou rajskou zahradu.

Podél jižní strany kostela se táhne přístupová chodba, vedoucí do ambitu. V jižním křídle konventu bychom našli refektář, v navazujícím východním kuchyni s vysunutým prostorem topeniště, v patře potom cely, jež jsou v severním křídle vytápěny (tzv. infirmarium). V současnosti je klášter v havarijním stavu.

2.2. Stručná historie a stavební vývoj areálu:

Historie výstavby a vývoje kapucínského konventu při kostele Ran sv. Františka v Zákupích na Českolipsku se začala odvíjet v červenci roku 1678, kdy tehdejší majitel panství vévoda Julius František vyslovil přání založit v Zákupích klášter pro kapucíny – učinil tak listem zaslaným provinciální kongregaci.

Počátkem roku 1680 v reakci na vévodovo přání pak do Zákup dorazili první kapucíni a již v říjnu téhož roku P. Bruno Budějovický vytváří plány na stavbu zákupského kláštera. V březnu následujícího roku je vybráno a vyměřeno místo – slovy písemných pramenů – „místo za říčkou, směrem k horám, veselé a úrodné“, rychlému započítí stavby tak nic nebrání – již 14. dubna P. Bruno připravil plány přízemí a patra konventu s klášterem a 24. dne téhož měsíce došlo k položení základního kamene. O rok později již stály základy klášterní budovy a v červenci následujícího roku byl kostel benedikován. V téže době (na přelomu let 1683/84) vyrobil Mathäus Wagner hlavní oltář. Klášter byl dokončen r. 1684, 17. září dokonce vysvěcen pražským arcibiskupem Janem Bedřichem z Valdštejna.

Byť byly hlavní práce (práce na kostelu a budově konventu v podstatě hotovy), docházelo ještě k úpravě okolí a dostavbě dalších budov – r. 1686 byl postaven lusthauz, r. 1691 vybudováno eremitorium (poustevna) v klášterní zahradě, r. 1743 vystavěn domek v klášterní zahradě a „piramidale“ (kulečník) tamtéž.

Roku 1752 byly před kostelem vztyčeny sochy sv. Františka z Assisi, sv. Antonína Paduánského, sv. Fedelia ze Sigmaringen a sv. Josefa z Leonissy, o rok později ještě doplněny o sochy sv. Felixe z Cantalice a sv. Serafína z Montegranara. Téhož roku vzniklo přístavbou v konventu šest nových cel, byla dostavěna nová část krovu (přisazená ke stávající).

V roce 1950 byl při tzv. akci K klášter tehdejším režimem zrušen a po tomto roce obýván českými a ruskými vojáky, což vedlo k jeho dezolátnímu stavu. Po „sametové revoluci“ zprivatizován, přeprodáván a v současnosti bez využití a v havarijním stavu.

3. Zadání

3.1. Zadání diplomové práce:

Předmětem práce bude obnova areálu bývalého kapucínského kláštera v městě Zákupy na Českolipsku. Jedná se o původem barokní areál kláštera s konventem – v současné době v havarijním stavu. Cílem návrhu je obnovit budovy bývalého kapucínského konventu nevyjímaje klášterní kostel jako nedílnou součást.

Plánované využití bude navrženo v souladu s historickou, architektonickou i urbanistickou hodnotou areálu a bude též respektovat statut kulturní památky, jímž se klášter může pyšnit. Výsledkem by pak měl být kultivovaný, rehabilitovaný areál zhodnocený navíc svým novým využitím, jež by mělo pomoci lokalitě a zároveň tak navrátit klášter do přirozené historické struktury města.

Návrh rehabilitace areálu kláštera kapucínů obnoví klášter pro jeho původní funkci. V rámci řešení obnovy bude rehabilitována a přiměřeně využita dochovaná architektura kláštera a částečně dostaveny dnes již nedochované zahradní stavby v areálu. Návrh bude vycházet ze stavebně historického průzkumu a z poznatků získaných při dokumentačních pracích, prováděných v rámci diplomního semináře (DSN).

3.2. Stavební program:

Areál bude využíván řádem kapucínů – částečně tak bude sloužit svému původnímu účelu – jako mužský klášter (přiměřené ubytovací, stravovací a společenské prostory pro cca 10 – 20 bratrů). Určité prostory budou sloužit uchování a předávání informací o řádu jako „kulturním fenoménu“ – v budově konventu bude vytvořen archiv řádu s depozitářem určeným pro cenné předměty spjaté s historií řádu. Část prostor pak bude vyčleněna návštěvnímu provozu – budou zde probíhat prohlídky vedené bratry (např. včetně hrobky). Především novostavby budou vyhrazeny k ubytování poutníků a jejich rozjímání (nejen pro věřící; s nezbytným zázemím). Provoz pro návštěvníky bude ještě doplněn o kavárnu a prodejnu upomínkových předmětů a rukodělné kapucínské dílny.

3.3. Provozní řešení:

Areál je dopravně dostupný z místní pozemní komunikace (ul. Gagarinova), vedoucí podél jeho jižní hrany. Vjezdem se z této ulice lze dostat na parkovací plochu situovanou před novostavbou domu pro poutníky a určenou k parkování zde ubytovaných návštěvníků, případně k potřebám řádu. Druhý vjezd do areálu je situován na západní straně areálu v ohradní zdi severně od vstupu do kostela, poblíž vjezdu jsou situována parkovací stání určená provoznímu zázemí kláštera.

Pěší přístup do areálu je pak realizován skrze kostel, případně bočními vstupy. Samozřejmě lze pro provozní účely jako vstupy využít i vjezdů do areálu. Parkování návštěvníků kláštera (krátkodobě – max. pro půldenní až denní návštěvu) je řešeno pomocí stávajícího parkoviště v ul. Borské pod zámkem ležícím západně od kláštera – pro návštěvníky to znamená necelých 500 m (max. 8 minut) přijatelné pěší chůze.

Klášterní zahrada je rozdělena na několik částí cestními osami spojujícími výklenky v ohradní zdi (dobře viditelné na situaci dále), byť slouží jako jeden plně fungující celek, jehož primární význam není estetický, ale má být především funkční (v souladu s filosofií řádu) a sloužit k částečnému pokrytí potřeby kláštera,



A. Průvodní zpráva

případně mohou některé z „plodů“ zahrady bratři i prodat.

Plocha sevřená domem laických bratří, spojovací chodbou podél kostela a chodbou k poustevně je vyhrazena pevně ohraničeným, lehce nad terén vystupujícím záhonům bylinkové zahrady – budou zde vysazeny tradiční druhy léčivých bylinek jako např. podběl, plicník, třezalka, heřmánek, prvosenka, stejně jako druhy, jež lze využít pro přípravu pokrmů – rozmarýn, mátu, bazalku, levanduli. Bylinková zahrada tak, stejně jako ostatní části obnovovaného areálu, má udržovat tradici, může tedy sloužit jako netradiční „exponát“ – ne příliš běžný způsob jak seznámit návštěvníky s historií kláštera a nuancemi jeho běžného života před staletími, ale zároveň bude reflektovat současné potřeby obyvatel areálu – dojde tak k živoucímu spojení pevných tradičních hodnot s kultivovanou současností – vznikne tak další kousek patřící do mnohvrstevné mozaiky zachycující klášter v průběhu věků.

Jižně od bylinkové zahrádky lze pak nalézt půdorysně poněkud rozsáhlejší plochu vyhrazenou květinovým záhonům, přičemž i květiny mohou sloužit nejen k ozdobě interiérů konventu, ale především chrámu, nýbrž mohou být distribuovány i mezi přicházející návštěvníky, případně dále (do květinářství atp.) – lze tak navázat i na úspěšné květinové výstavy pořádané každoročně na místním zámku (výstava aranží z jirín v zámecké kapli). I v této partii zahrady jsou záhony – stejně jako u zahrady bylinkové – orientovány severojižním směrem.

V západní části podél záhonů běží vyšší „živý plot“ z buxusů, jenž tak alespoň částečně pohledově odděluje prostor zahrady od plochy před novostavbou domu poutníků určené k parkování.

Zhruba uprostřed je zahrada osou vedoucí od vjezdu z Gagarinovy ulice směrem na sever rozdělena třeshňovou alejí. Na východ od ní se rozkládá „užitkovější“ část zahrady – nejprve ovocné sady (polokmeny – jabloně, hrušně, švestky i višně; preferovány jsou tradiční odrůdy) v okolí hlavní podélné osy zahrady, blíže k ohradním zdem v tomto pásu jsou pak umístěny opět záhony – tentokrát poněkud prozaičtěji věnované zelenině (brambory, různé druhy kořenové zeleniny ad.). Poslední pás přiléhající k východní hraně zahrady zabírá les – lesopark, jehož vzrostlé stromy mohou časem posloužit jako stavební, případně palivové dřevo pro potřeby kláštera.

Celý obvod areálu zahrady je pak lemován stromořadím téměř v celém rozsahu. Zahrada – tak jak je zde popisována – samozřejmě zachycuje cílovou úpravu, k níž se směřuje – lze počítat s etapizovanou obnovou celého areálu, zahrada by tak přišla na řadu až v pozdější fázi a je také počítáno s „dožitím“ stávajících zdravých stromů (součástí jejich hodnocení by samozřejmě byl poučený dendrologický průzkum).

Návrh týkající se stavební části úlohy pak doplňuje léty prověřenou kompaktní a zároveň typicky kapucínskou klášterní kompozici jen přízemním domem pro poutníky přimykajícím se k západní ohradní zdi obepínající obvod celého areálu a relativně drobným přístřeškem umístěným přímo v severozápadním koutu zahrady a skýtajícím přístřeší pro techniku určenou k údržbě zahrady.

Klášter sám pak slouží několika účelům zároveň – jednak jako základna kapucínského řádu na Českolipsku – bude mu tak navrácen původní způsob využití, jednak bude využíván i jako památka na bohatou historii kapucínského řádu, jako ukázka stavitelských schopností a možností tohoto řádu i jako „svědek místa“, čímž se zároveň podaří doplnit paletu nabídky turistických zajímavostí v Zákupích, může tak dojít k pozitivnímu, synergickému efektu – např. ve vztahu ke stále oblíbenějšímu zákupskému zámku, k němuž si návštěvníci hledají cestu ve zvýšené míře především v posledních dvou letech.

Expozici jsou vyhrazeny prostory kostelu, přízemí jižního a východního křídla konventu (částečně), ambitu, prvního patra severního křídla a také sklepení pod lodí kostelu. I z výše zmíněných důvodů je klášter obnovován v původním objemu, hmotách i prostorech – s minimalizováním odchylek a změn.

Členům řádu jsou určeny cely (pokoje) v prvním patře jižního křídla konventu, refektář s kuchyní a další prostory tvořící jejich zázemí ve východním křídle téhož patra. Příležitostně (dle potřeby) pak řád pro své potřeby využívá refektář v přízemí, jenž je běžně součástí prohlídkové trasy, jak bylo zmíněno, poutníci jsou

ubytováni v novostavbě umístěné na jih od kostelu.

První patro konventu v sobě ještě skrývá pracovnu opata, drobnou dílnu pro rukodělné výrobky se skládky a místnosti v patře navazující na severní stranu kostelu jsou vyhrazeny archivu řádu s depozitářem.

S návštěvníckým provozem je spojena i pokladna s prodejnou suvenýrů situovaná severně od hlavního vchodu do kostela, který ke vstupu do areálu právě návštěvníci budou využívat. Především jim je též určena kavárna v přízemí severního křídla konventu, na niž skrze chodbu navazují toalety pro návštěvníky, samostatně přístupné i ze zahrady.

Sklepy pod jižním křídlem konventu slouží ke skladování potravin – především z vlastní produkce kapucínů v klášterní zahradě. Je zde též přiměřený prostor vyhrazený návštěvníkům pro ochutnávky plodů klášterní zahrady.

3.4. Kapacity:

Prohlídková trasa

Skupina: 20 osob (max. 4 prohlídky/hod)

Sklepení – skupina: 10 osob (max. 2 prohlídky/hod)

Kostel: max. 36 osob (+ dle potřeby osoby v hl. lodi)

Zpovědnice: 2 osoby (+ zpovědníci)

Ostatní liturgické prostory: 62,0 m²

Shromažďovací prostor (hl. loď kostelu): navrženo pro 56 osob (max. cca 100 – pouze výjimečně) – celková výměra: 205,4 m²

Ubytování členů řádu*:

8 bratří kapucínů (8 jednolůžkových pokojů v patře konventní budovy)

4 laičtí bratři (2 dvoulůžkové pokoje v býv. domě poutníků, ležícím jižně od spojovací chodby táhnoucí se podél jižní strany kostelu)

*(v případě momentální neobsazenosti lze využít k ubytování návštěv jiných členů řádu)

Koupelny a toalety v konventu pro členy řádu: 2 sprchy, 6 toalet (celková plocha): 35,8 m²

Technické prostory: celková plocha: 30,9 m²

Krátkodobé ubytování poutníků (návštěvníků):

12 osob (3x „buňka“ po 2 dvoulůžkových pokojích a koupelně s toaletou)

Stravování pro členy řádu:

12 míst v refektáři v 1. patře východního křídla konventu

Stravování ostatních a při výjimečných příležitostech:

refektář v přízemí jižního křídla konventu (max. cca 24 osob)

Kuchyně (přízemí): 22,4 m²

Kuchyně (v patře): 19,5 m²

Spižárna (přízemí): 18,1 m²

Spižárna s prostorem pro ochutnávky (sklepení): 209,9 m²

Pokladna a prodejna suvenýrů: 23,0 m²

Kavárna: místa k sezení pro 20 osob + 24 míst venkovního sezení, zázemí: 16,8 m²

Toalety: muži – 2 pisoáry, 1 WC; ženy – 2 WC; handicapovaní – 1 WC (celkem 26,4 m²)

Archiv a depozitář: 96,4 m²

Pracovna kvardiána: 26,6 m²

Dílna (vč. Skladů): 31,1 m²

Poustevna: 30,0 m²

Kolna (garáž) pro zahradní traktor a vlek o celkové výměře 24 m²



A. Průvodní zpráva

Sklad – odpad: 12 m²

Sklad – zahradní technika: 12 m²

Sklad – zahradní technika: 19,9 m² (sklep)

4. Architektonické řešení

4.1. Kostel s přílehlými prostory

Hlavní loď kostela slouží jako vstup pro návštěvníky do areálu, je prostorem shromažďovacím – během varhanních koncertů (projekt počítá s navrácením varhan na kruchtu – bude vytvořena kopie původních na základě dostupné dokumentace) či liturgických svátků. Mimo tato exponovaná období může loď kostela sloužit jako výstavní prostor – jedná se o vhodný způsob jak prezentovat historii areálu i jeho obnovu např. formou srovnávacích fotografií na mobilních výstavních panelech, jež je v případě potřeby možno složit a přesunout jinam.

Loď kostela je spojena s prostorem bývalého presbyteria, jež bude sloužit jako samostatný menší kostelní prostor, jímž se bude během prohlídek procházet dále do konventu. Obě prostory od sebe budou odděleny jemnou, minimalistickou perforovanou kovovou přepážkou. Valené klenby s výsečemi v obou prostorách jsou pokryty zbytky původní výmalby, jež bude zdokumentována, prozkoumána a následně pietně zrestaurována.

Na kostelní loď navazuje na severní straně mimo jiné „záliv“ – samostatně zaklenutý prostor pojímající boční oltář, který bude stejně jako oltář hlavní opraven a uveden do původní podoby – osazen kopiemi původní obrazové a další výzdoby.

Prostor pokladny je též přímo přístupný z hlavní lodi, od níž je oddělen dvoukřídlými skleněnými dveřmi, jež tak minimálně narušují kontinuitu a propojení obou prostor. Pokladna, pojímající do sebe i prodejnu drobných suvenýrů vyrobených v klášteře, bude osazena minimalistickým dřevěným pultem táhnoucím se téměř přes celou šířku místnosti.

Police a další vybavení bude opět provedeno minimalisticky s důrazem na udržení kontinuity tradičního provedení detailů.

Prostor vedle bočního oltáře bude sloužit ke zpovědím – jsou zde proto umístěny dvě zpovědnice a od průchodu na zahradu a případně na toalety jsou odděleny dřevěnou posuvnou přepážkou. Následující zaklenutý prostor je vyhrazen pro potřeby řádu a pořádání bohoslužeb – slouží jako sakristie, přičemž z malé místnosti vedle ní lze vystoupat po dřevěném točitém schodišti nahoru do patra do míst určených archivu řádu.

Oproti tomu na jižní straně se ke kostelu přimyká spojovací chodba, která tak přímo spojuje prostor před kostelem s konventem, ale také s domem bratří laiků. Mezi tuto chodbu a bývalý presbytář je pak vklíněno přímočaré jednoramenné dřevěné schodiště bez podesty, po němž po prohlídce přízemí konventu vystoupají návštěvníci do jeho patra.

4.2. Konvent (pro návštěvníky)

Již zmíněná spojovací chodba přivádí poutníky do poustevny k tiché kontemplaci a meditaci, návštěvníci její částí procházejí do promítacího sálu, kde je jim formou krátké filmové sekvence představena lokalita i její historie. Skrze předsálí se pak vydají do nově zaklenutého refektáře, sloužícího příležitostně i svému původnímu účelu. Podávacím okénkem mohou návštěvníci nahlédnout do kuchyně, již opět pouze sporadicky využívají členové řádu pro přípravu jídel, jež budou servírována v tomto refektáři.

Návštěvníci pak pokračují chodbou a otevřeným ambitem do místnosti věnované modelu klášteře se zahradami a následně do severovýchodního koutu konventu – do expoziční místnosti přibližující prádelnu, ambitem projdou severní křídlo, aby nahlédli do vyinstalované pekárny na hostie. Následně se vrací zpět ke spojovací chodbě, odkud je jeden z bratří vyvede nahoru do patra konventu. Na rozdíl od přízemí, kde

procházel především jižním a východním křídlem konventu, v patře budou vedeni křídlem severním, které návštěvníkům poodhalí více z běžného života řádu – seznámí se s instalací pracovny kvardiána (odpovídá opatovi klášteře), historicky vyinstalovanými celami bratří, neboť kapucínská klauzura zapovídá vstup do cel (pokojů) obývaných bratry. V neposlední se seznámí s kaplí, jež byla určena modlitbám nemocných, po prohlídce pak stejnou cestou, ale v opačném směru pak pokračují zpět do hlavní lodi kostela.

Kavárna, jež byla do provozu klášteře pro návštěvníky včleněna, odkazuje na historii jednoho z dnes velice oblíbených nápojů – cappuccina, jehož objev je právě spjat s jedním z členů tohoto řádu. Tzv. českou plac-kou zaklenutá prostora je samostatně přístupná ze severu – ze zahrady, kde v letních měsících může být umístěno venkovní sezení. Toalety jsou pak dostupné skrze chodbu hned ve vedlejší vchodu (východněji umístěném).

4.3 Konvent (pro účely řádu)

Prostory, o něž se členové řádu „dělí“ s návštěvníky, již byly zmíněny. Na oblast náhledové kuchyně navazuje spížírna určená k příležitostnému skladování potravin. Je (stejně jako kuchyně) dobře přístupná samostatným vchodem spojujícím ji tak se zahradou a případně tak i rychleji dostupnými čerstvými surovinami z užitkové zahrady. V tomtéž křídle (tedy východním) nalezneme též úklidovou místnost, toaletu a v neposlední řadě jednu z kotelen, tato zajišťuje sporadické potřeby tepla a teplé vody v kuchyni, refektáři, na toaletách a v kavárně. Expoziční a liturgické prostory nejsou vytápěny, ostatní jsou řešeny lokálně – elektrickými přímotopy.

Patro konventu je pak převážně vyhrazeno klidnějšímu řádovému životu – převažují cely (ložnice) bratří, které jsou doplněny o nezbytné hygienické a technické zázemí – vše situováno v jižním a východním křídle. Jedinou prostorou vymykající se tomuto pravidlu v jižním křídle je pracovna kvardiána v jihozápadním rohu konventu. Část určená bratřím je pak ještě doplněna o prostor jídelny – refektáře a kuchyně.

Kromě modliteb a práce v zahradě se mou bratři věnovat i rukodělné výrobě v malé dílně situované poblíž kuchyně – v severním křídle.

Vysoce únosné, bytelné trámové stropy také umožňují umístit do konventu zátěžově náročnější provozy – v části podél severní strany kostela v tomto patře je tak umístěn archiv se studovnou, ačkoli zátěž není plánována vysoká – jedná se jen o dokumenty týkající se řádu ve spojitosti se zákupským klášteřem. Tyto prostory jsou atraktivní průhledy, jež nabízejí velká prosklená okna do presbytáře a lodi kostela.

Půdy nejsou aktivně využívány – příležitostně však poslouží jako prostory k sušení prádla, bylin, ovoce a dalších komodit pro potřeby řádu.

4.3 Dům bratří laiků a novostavba domu poutníků

Oba objekty jsou charakterizovány stejnou hmotou a výškou (byť u novostavby došlo k opakování „modulu“). Z chodby či předsíně jsou přístupné dva pokoje po dvou lůžkách – otevřené do krovu a koupelna s toaletou, jejíž „podkroví“ pak může sloužit k umístění zásobníků na teplou vodu. Novostavba svou jednoduchostí navazuje na filosofii řádu a nestrhává na sebe zbytečnou pozornost – v použití krytiny, respektování detailů i pojednání fasád koresponduje se starší zástavbou a nenarušuje tak působení samotné památky.

4.4 Kolna na zahradní nářadí a techniku

Dřevostavba založená na betonových patkách situována v severozápadním koutu areálu má čistě účelový charakter – jedná se o čtyři na sobě nezávislé kóje přístupné dvoukřídlými vraty a kryté reznými bobrovkami.

5. Stavebně – technické řešení

Opravy a rekonstrukce:

Krovky:

Krovky celého konventu jsou buď zcela zříceny, nebo silně narušeny, z toho důvodu je bude třeba celé pro-



Kapucínský klášter Zákupy
Tradice a edukace
Diplomní projekt
Bc. Iva Bártová
LS 2014/15

Vedoucí práce: Prof. Ing. arch. akad. arch. Václav Girsra
Ústav památkové péče 15114
Fakulta architektury ČVUT
Thákurova 9, Praha 6 Dejvice

A. Průvodní zpráva

vést znovu, pokud však části prvků budou vyhodnoceny ze stavebně technického hlediska jako využitelné, budou využity a doplněny novým materiálem.

Krov nad kostelem bude nutno podrobit revizi stavebně technického a statického stavu, neboť krov se sice při pohledu z okolí jeví relativně zachovale, v současnosti však není možné se k němu dostat kvůli zřícení všech schodišť z přízemí do pater.

Po opravě nosné části krovu bude potřeba položit nové laťování pro střešní krytinu – s ohledem na údržbu a trvanlivost byla zvolena keramická pálená – rezné bobrovky.

Stropy pater a přízemí:

Stropy pater konventu (stejně jako krovu) jsou ve valné většině zříceny. Dojde tedy k revizi těchto prvků a dle jejich stavu budou případně určité části použity a doplněny o nový materiál. Nové stropy budou opět dřevěné trámové z prvků staticky vyhovujících profilů, opatřeny záklopem. Veškeré nevhodné novodobé úpravy budou odstraněny a vyřešeny metodami tradičního stavitelství.

Klenby

V první řadě je třeba veškeré klenby staticky posoudit, většina z nich bude potřeba zajistit (klenba kostela je již v současnosti podepřena). Posléze bude nutné klenby vyklínovat a omítnout.

Sklepy:

Vlastní sklepy jsou dobře zachované, je však třeba upravit vstupní partie sklepů, případně revidovat stav jejich kleneb a přírodních izolačních vrstev (jílové hydroizolace).

Výplně otvorů:

Okenní výplně buď chybí, nebo jsou ve špatném stavebně technickém stavu. Dle těchto možností budou dochované části opraveny a doplněny, ostatní výplně budou provedeny nově podle analogií dohledaných v místě. Výplně dveřních otvorů ve většině případů chybí, budou proto provedeny nově dle dostupné (především fotografické) dokumentace.

Dojde-li k úpravě velikosti či proporcí otvorů a tím pádem i jejich výplní a dále u výplní okenních a dveřních otvorů novostavby, budou jako výplně navrhovány novotvary dle analogií v místě a v minimalistické úpravě.

Poznámka: Tento popis je k dosažení plnohodnotného předání informací o skutečném stavu památkově chráněného areálu velmi stručný (nehledě na stále probíhající a prohlubující se znehodnocování prvků v čase) a bude jej nutno doplnit a aktualizovat před započítáním prací i v jejich průběhu v práci OPD.

Novostavba domu pro poutníky

Objekt bude založen na základových pasech, mezi něž bude proveden podsyp štěrkem o tl. 200 mm. Na tuto vrstvu budou provedeny armoované podkladní betony pod hydroizolaci, vlastní hydroizolace (spojená s izolací proti radonu – předpokládá se dvojice oxidovaných asfaltových pásů se vzájemnými přesahy) a armoovaná ochranná betonová vrstva. V úrovni základů bude provedena drenáž. Konstruktivní systém objektu bude kombinovaný (příčný i podélný) stěnový. Nosné zdivo bude vyzděno z tepelně-izolačních keramických tvárnic s integrovanou tepelnou izolací tl. 500 mm, které budou omítnuty. Stropy budou trámové záklopové. V úrovni stropů bude objekt ztužen železobetonovým obvodovým věncem. Nenosné stěny budou vyzděny z příčkových tl. 150 mm. Střecha objektu je navržena jako pultová o sklonu 30° - totožná s krovem býv. Domu pro poutníky. Interiéry budou omítané s dřevěnými podlahami, koupelny obkládané, dlážděné keramickou dlažbou.

Krytina všech střech je navržena keramická pálená, předpokládá se použití rezných bobrovek.

bude řešen primárně v rámci areálu, část vody bude vsakována a část použita k zalévání záhonů a zeleně.

V celém areálu bude potřeba zřídit nové rozvody elektřiny, kanalizace, vody, plynu a slaboproudu. Pro vedení rozvodů ve stávajících konstrukcích budou využívány stávající drážky, dutiny a niky, popřípadě budou zřízeny nové instalační kanály v podlahách a stropech. V nových konstrukcích budou rozvody vedeny dle potřeby.

Vytápění budovy konventu bude řešeno dvojicí kotelen s plynovými kotli, které jsou situovány v přízemí a v patře východního křídla konventu. V novostavbě bude preferován lokální ohřev vody a vytápění přímotopy – elektrickou energií.

Požární řešení

Jednotlivé objekty v areálu jsou děleny do požárních úseků, které jsou vzájemně odděleny požárními stěnami, stopy a dveřmi. Chráněné a nechráněné únikové cesty z objektů jsou vedeny do volného prostoru – do prostoru před kostelem, případně do přilehlé klášterní zahrady. V celém areálu bude použit elektronický požární systém (EPS) a síť požárních hydrantů. Příjezd hasičské techniky je zajištěn rozměrově dostatečnými komunikacemi.

Technická infrastruktura

V areálu kláštera budou nově provedeny veškeré rozvody všech inženýrských sítí (elektřina, voda, kanalizace, plyn), klášter se připojí na jejich vedení v Gagarinově ul. (nově vytvořené přípojky). Odvod dešťové vody



Kapucínský klášter Zákupy
Tradice a edukace
Diplomní projekt
Bc. Iva Bártová
LS 2014/15

Vedoucí práce: Prof. Ing. arch. akad. arch. Václav Girsra
Ústav památkové péče 15114
Fakulta architektury ČVUT
Tháškurova 9, Praha 6 Dejvice

A. Průvodní zpráva

6. Použité zdroje

Prameny:

VLČEK P., SOMMER, P., FOLTÝN, D.: Encyklopedie českých klášterů. 1. vyd. Praha: Libri, 1997. ISBN 80-85983-17-6
BUBEN, M.: Encyklopedie řádů a kongregací v českých zemích I. - V. : Praha: Libri, 2008.
CARGONI, C.: Po stopách kapucínských svatých. Kostelní Vydří: Karmelitánské nakladatelství, 2007.
DAVID, P. - SOUKUP, V.: 777 kostelů, klášterů, kaplí České republiky. Praha: Kartografie Praha, 2002.
FALTÝSKOVÁ, P.: Kláštery a jejich využívání v současnosti. Vybrané příklady z jižní Moravy. Brno: FFMU, 2011.
Magisterská diplomová práce. Dostupné z: <http://is.muni.cz/th/145368/ff_m/DP_Faltyskova.pdf>
HRUDNÍKOVÁ, M. (ed.): Řeholní život v českých zemích. K. Vydří:Karmelitánské nakladatelství, 1997.
ŠKABRADA, J.: Konstrukce historických staveb. Praha: Argo. 2007
ZAPLETAL, J.: Klášter s kostelem Nalezení sv. Kříže a Kapucínská hrobka Řádu Menších bratří kapucínů v Brně. Brno: FOTEP, 2004.

Elektronické zdroje:

St. Gallen Klosterplan [online]. Dostupné z: <<http://www.stgallplan.org/de/reconstruction.html>>
Pořad ČT. Zasvěcení. Kapucíni. Dostupné z: <<http://www.ceskatelevize.cz/porady/10213629490-zasvece-ni/210562213000006/video>>
Provincie kapucínů v České republice. <http://www.kapucini.cz/>
Wikipedie.cz - heslo „Kapucíni“: http://cs.wikipedia.org/wiki/Řád_menších_bratří_kapucínů
Wikipedie.cz - heslo „Svatý František“: http://cs.wikipedia.org/wiki/Franti%C5%A1ek_z_Assisi
Macek, P., Zahradník, P.: Zámecký areál v Zákupch. in Průzkumy památek II/1996 Dostupné z: < <http://www.pruzkumypamatek.cz/pdf/1996-02-02.pdf>>

Další zdroje:

Archiv Národního památkového ústavu - územního odborného pracoviště v Liberci

Literatura:

BALÍK, M., SOLAŘ, J. 100 tradičních stavebních detailů, ochrana proti vodě. Praha: Grada 2011.
GIRSA, V., HANZL, M. Typologie obnovy. Praha: České vysoké učení technické v Praze, 2011.
NEUMANN, D. a kol.: Stavební konstrukce I. Bratislava: JAGA, 2005
NEUMANN, D. a kol.: Stavební konstrukce II. Bratislava: JAGA, 2006
ŠTUMPA B, ŠEVCŮ O. 100 osvědčených stavebních detailů, Zednictví. Praha: Grada, 2011.
ŠTUMPA B, ŠEVCŮ O. 100 osvědčených stavebních detailů, Tradice z pohledu dneška. Praha: Grada, 2010.
ŠTUMPA B, ŠEVCŮ O., LANGNER, J. 100 osvědčených stavebních detailů, Klempířství a pokrývačství Praha: Grada, 2011.
VINAŘ, J. Historické krovy. Praha: Grada Publishing a.s., 2010.

Poděkování:

Poděkování patří především vedoucímu práce – prof. Václavu Girsovi za odborné vedení a podnětné podmínky již v rané fázi projektu (DSN) a doc. Michaelu Ryklovi za konzultace týkající se problematiky SHP a nálezových situací a průzkumů přímo in situ, dále provinciálovi kapucínského řádu – P. Jiřímu B. Štivarovi za cenné rady a zpětnou vazbu v souvislosti se současnými potřebami řádu a fungováním kláštera v dnešní době.

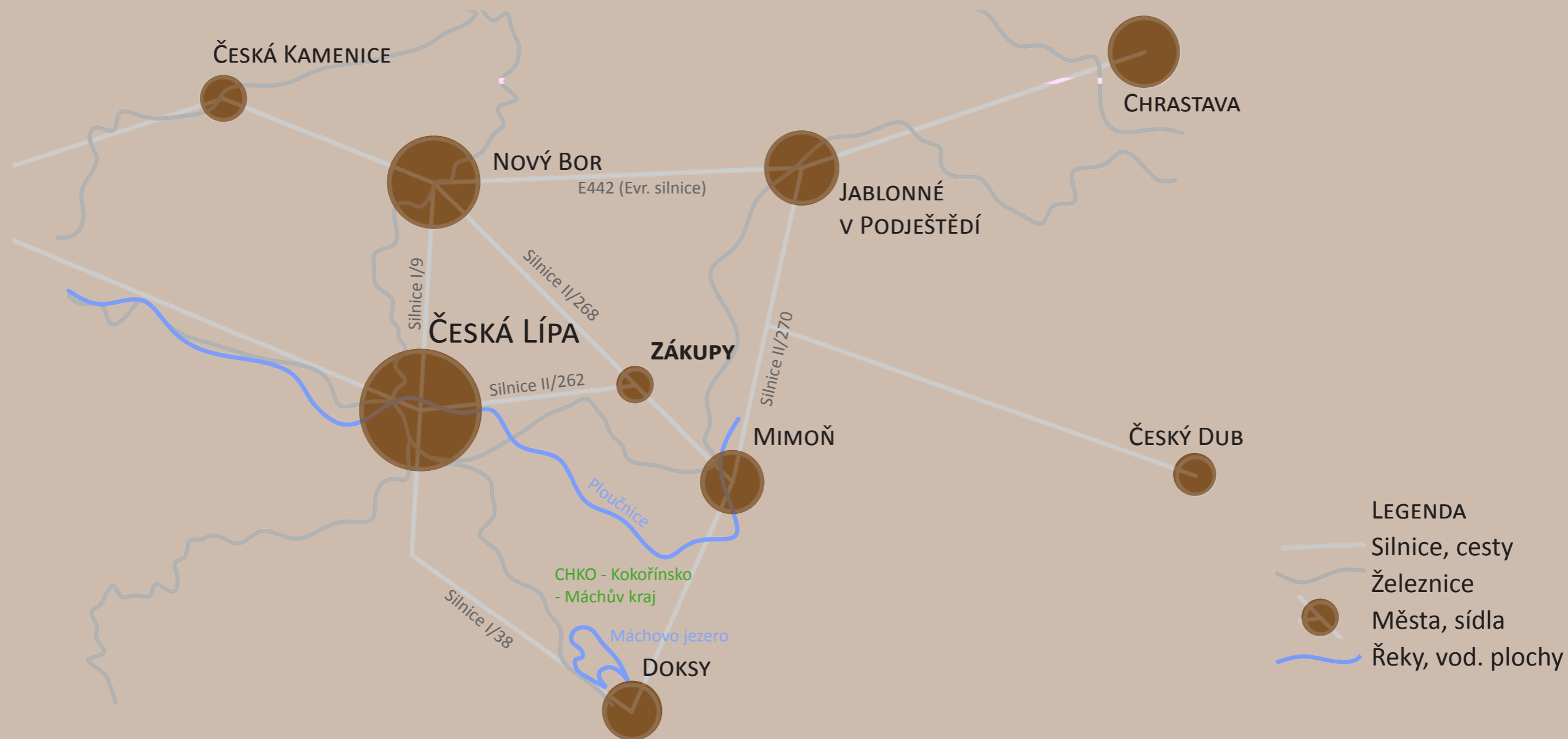
Poděkování si zaslouží i další vyučující a kolegové z řad studentů na FA ČVUT v Praze, jejichž dřívější rady a doporučení mohly být i při tomto projektu zhodnoceny, stejně jako ochota Ing. Michala Panáčka při zprostředkování možnosti pohybu v areálu kláštera a ochota a nadšení kolegů z NPÚ ÚOP v Liberci při dohledávání starší textové a obrazové dokumentace místa – poděkování tak patří Bc. Martě Rejhonové, Mgr. Antonínu Rimkovi a samozřejmě řediteli ÚOP – Mgr. Miloši Krčmářovi.

Poděkování však míří i mé rodině a přátelům za materiální i další pomoc a podporu a také do řad mých kolegů z NPÚ ÚPS na Sychrově za shovívavost a podporu. A v neposlední řadě i Ing. Matyáši Richterovi za cenné připomínky a další odbornou pomoc.



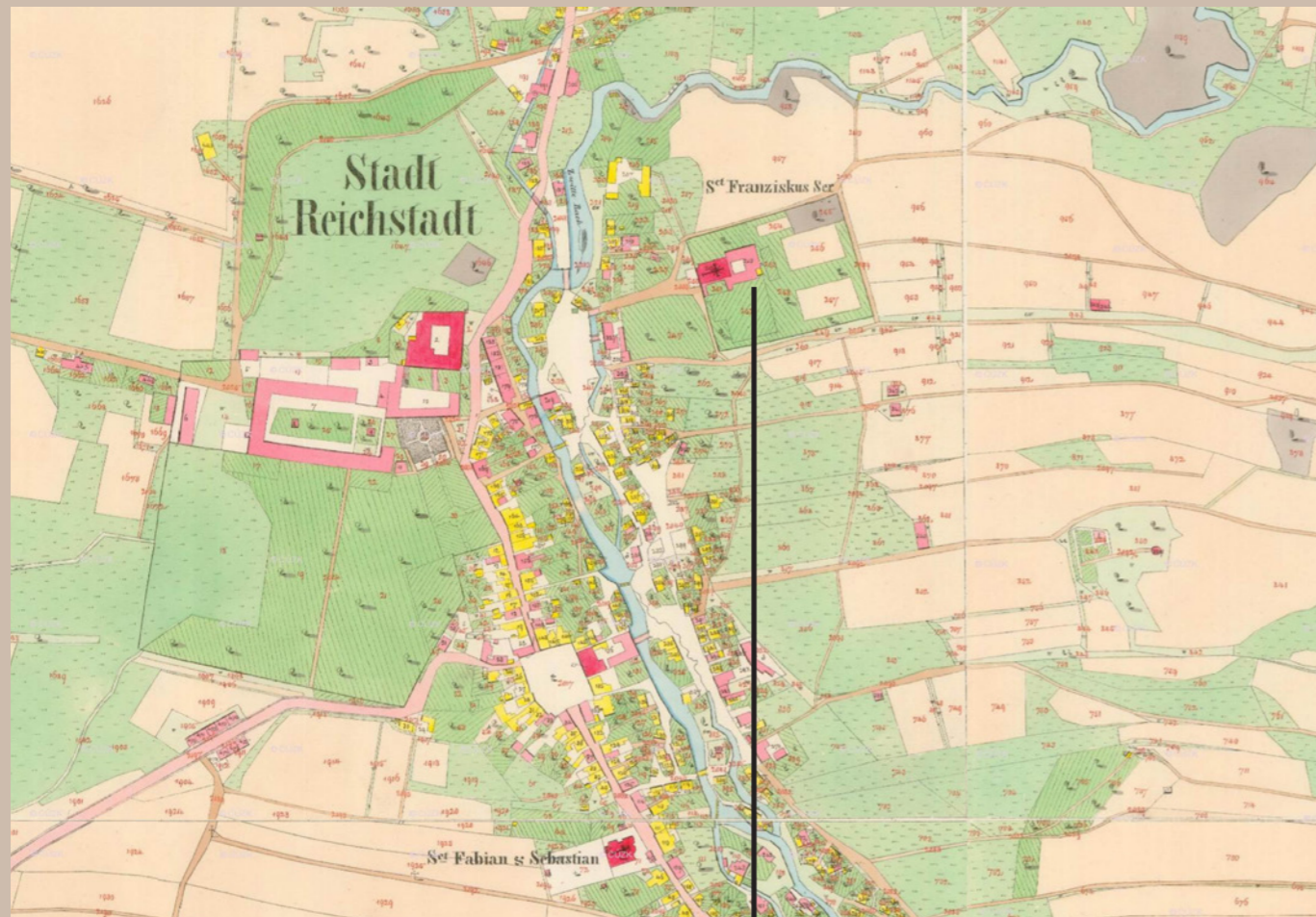
B. Kontext, analýzy, průzkumy

Širší vztahy - schéma



B. Kontext, analýzy, průzkumy

Zákupy na císařských otiscích



Klášter se zahradou

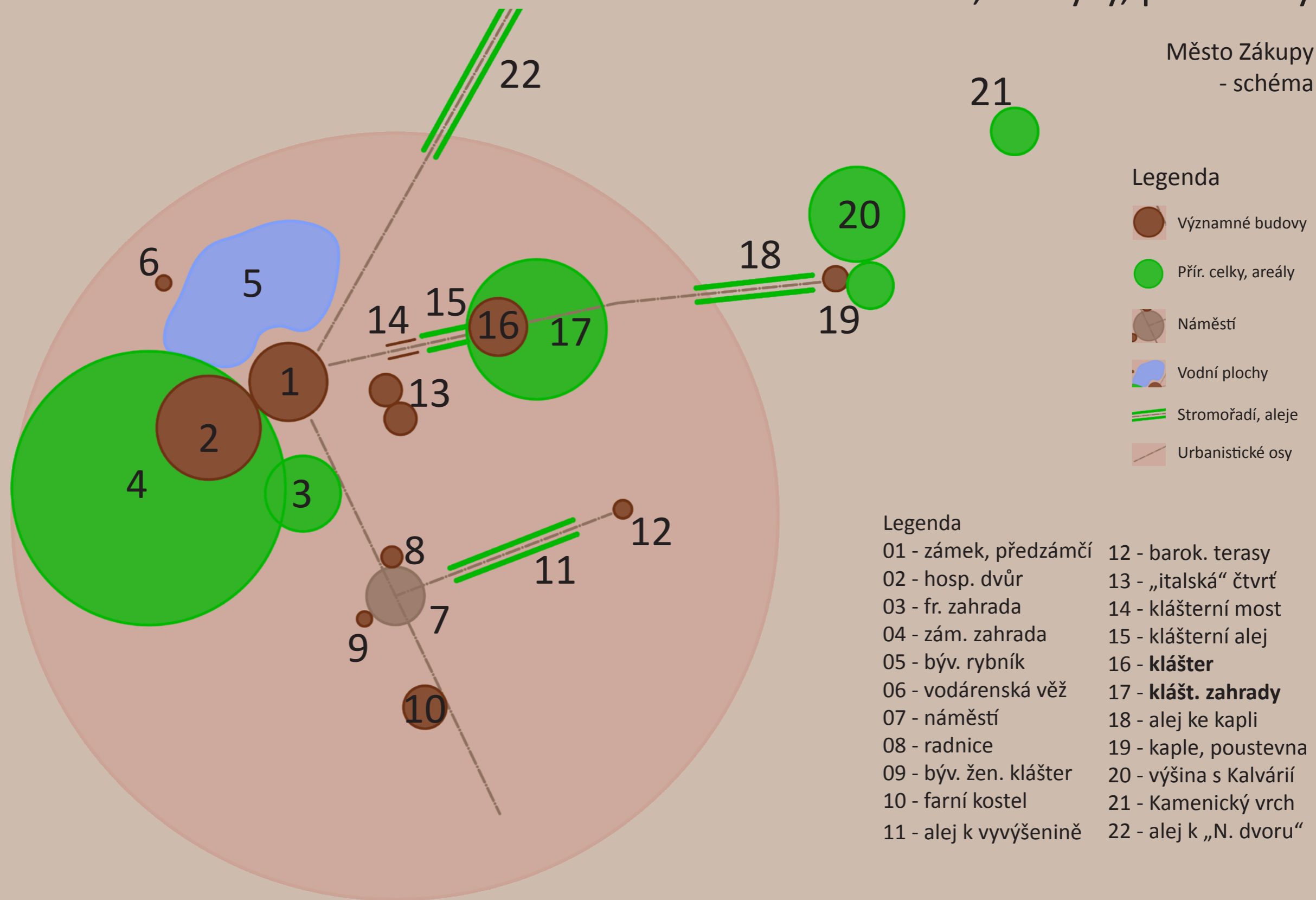
Zákupy na mapách 2. vojenského mapování



Klášter se zahradou



B. Kontext, analýzy, průzkumy



B. Kontext, analýzy, průzkumy

Kapucínské stavitelství
(zpracováno v části DSN)

Kapucínské stavitelství - prostota a povinnost

Typické pro stavby kapucínských architektů jsou strohost a prostota, ve své podstatě se jedná o stále se opakující dispoziční schémata, někdy jsou stavby půdorysně téměř naprosto totožné. Lze konstatovat, že v průběhu let se výraz kapucínských klášterů zásadně nezměnil a vychází tak z původního barokního tvarosloví.

Řádoví architekti neměli při projektování nikdy neomezené možnosti. Jejich povinností bylo brát zřetel na četná nařízení výše zmíněných řádových konstitucí, avšak i generálních kapitul řádu. Kupříkladu návrh zákupského kláštera provedený P. Brunem (datovaný k 2. 12. 1680) musel korespondovat s tehdy platnou verzí konstituce, jež byla schválena samotným papežem Urbanem VIII. Stalo se tak 19. 6. 1643 vydání buly „*Sacrosanctum apostolatus*“.

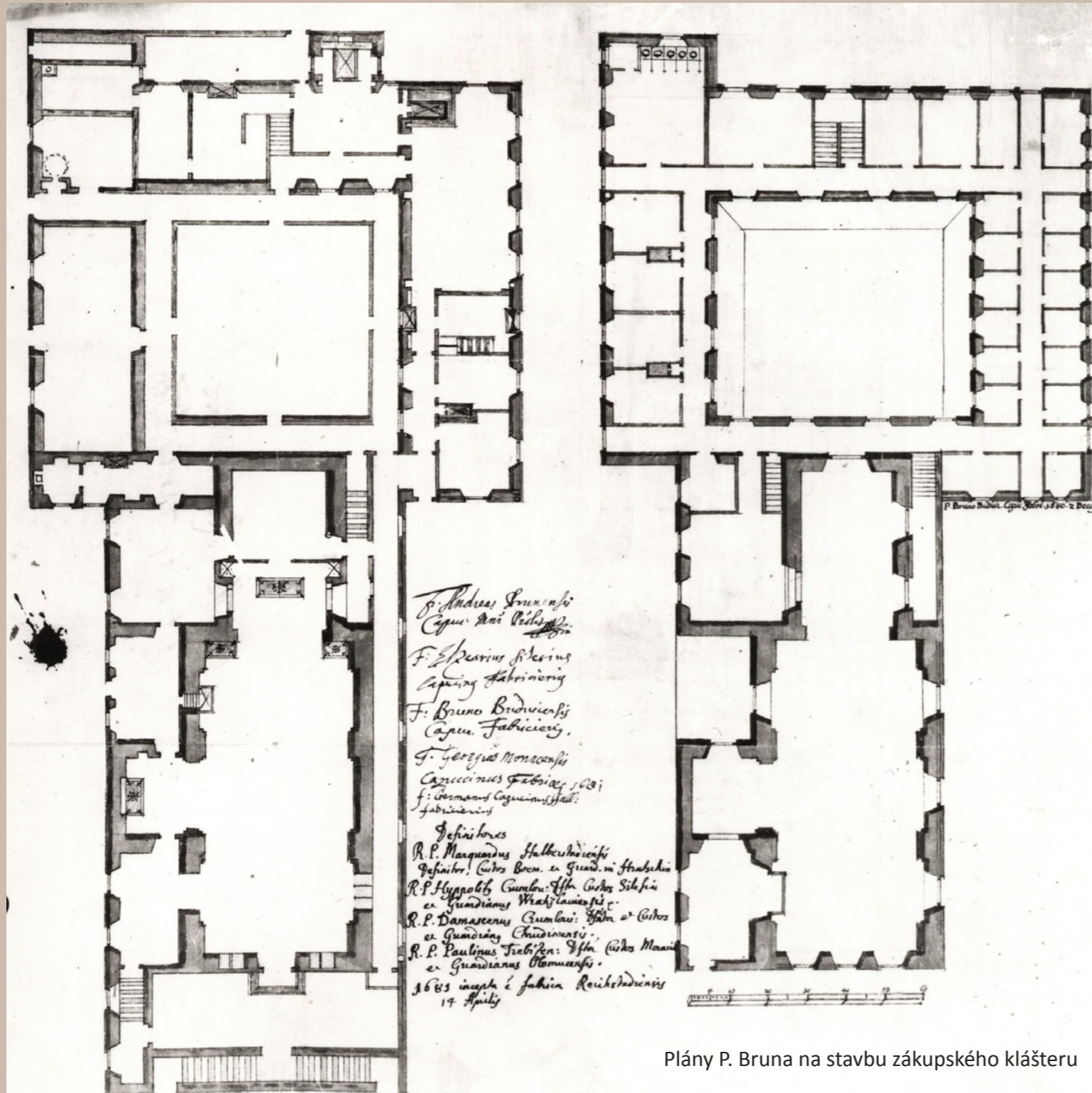
Regulace omezovaly nejen měřítko a proporce stavby danými rozměry, ale často ovlivňovaly i detailnější plány - např. zasahovaly do interiérů - viz výsledky z generální kapituly konané v červnu roku 1618: „... aby cely či dormitoria nebyly bíleny (nec dealbentur) a aby nemocnice či místnosti nemocných, jež budou v budoucnu stavěny, nepřesahovaly řádnou šířku či délku dvanácti palm“. Další z kapitul, tentokrát z června 1656 zakázala zvyk „zřizovat v dormitoriu a v oficínách zasklená okna“. Dodržování výše uvedených povinných pravidel bylo kontrolováno tzv. vizitátory.

Kapucínští architekti

Řádoví architekti byli vlastně „povinnou součástí“ každé z provincií. Dle řádových konstitucí bylo nutno, aby každá provincie měla vždy 4 řádové architekty, zvané též *fabricerii* či *aediles*). Povinností těchto provinciálních architektů byla starost o všechny stavební práce v kláštěrech dané provincie, také bývali jedněmi z prvních řeholníků konventu, aby mohli dohlížet na probíhající stavební práce.

O důležitosti role těchto čtyř řádových architektů v provinciích podává důkaz rozhodnutí generála řádu během neúspěšné a zhoršující se situace v řádu v závěru 17. století, kdy nakonec došlo k tomu, že chybějící architekti byli nahrazováni definity.

Jak již bylo uvedeno hlavním architektem zákupského kapucínského kláštera byl P. Bruno Budějovický - jako jen z provinciálních řádových architektů. Dalšími třemi v daném období byli P. Elzear Slezský, P. Jiří Mnichovský a P. German Hallský.



Plány P. Bruna na stavbu zákupského kláštera



B. Kontext, analýzy, průzkumy

Možné způsoby využití kláštera (zpracováno v části DSN)

klášter

- + původní využití tradice
- + možná rekonstrukce podle původních plánů jen s drobnými aktualizacemi
- + v souladu se statutem KP
- + v případě zřízení prohlídek lze získat finance na provoz
- možný nedostatek bratří
- finančně náročný provoz (příjmy/výdaje)
- dnes již ne tak akutní potřeba

místo k rozjímání /“klášter pro ateisty“/ - ubytování pro návštěvníky

- + podobnost původnímu využití
- + uzavřenost areálu
- + na okraji malého města
- + netřeba drahého vybavení
- neekonomičnost (příjmy/výdaje)

vězení

- + přirozená uzavřenost areálu
- + preventivní vliv na prostředí (místní společnost)
- způsobí nezbytná negativní opatření - ovlivní urbanismus města
- nevhodná náplň pro KP
- způsobí značné nevhodné zásahy do KP

sociální bydlení

- + v oblasti potřebné
- značné množství stavebních úprav

startovací byty a pracovní zázemí pro „děti“ z dětských domovů

- + pozitivní vliv na společnost v oblasti, výhodnější pozice pro klienty v „boji s nezaměstnaností“
- + možnost zapojit klienty již v průběhu rekonstrukce
- nutné značné zásahy do KP

vědecko-výzkumné centrum

- + při rekonstrukci možnost vedení technologií
- + uzavřený areál
- pravděpodobné zásahy do KP

zázemí pro místní dobrovolné organizace

- + dobrá dostupnost
- + možnost mít vše „pod jednou střechou“
- + různé typy prostor k dispozici
- + místo pro jednotlivé skupiny i pro setkávání mezi nimi (kostel)
- + velká zahrada (venkovní prostory) přímo v areálu
- dnes pravděpodobně dostačující kapacity

kulturní centrum /víceúčelové - muzeum, galerie, divadlo, kino.../

- + různé typy a velikosti prostor pro různé typy akcí
- v městě již je kulturní dům
- malé prostory (převážně)
- uzavřenost areálu

archiv, depozitáře

- + robustnost stavby, uzavřenost areálu - bezpečnostní opatření
- zásahy do konstrukce (větší koridory, únikové cesty, výtah)

kavárna, obchod se suvenýry /jako doplňkový provoz/

- + zatraktivnění pro výše uvedené účely
- nesamostatný provoz (jen přidružený)

klášter jako dějiště zážitkové hry typu Real Escape Game

- (po statickém zajištění i během rekonstrukce; provizorní účel)
- + využití areálu již hned po stat. zajištění objektu a úklidu
- nepřilíží v souladu s původním užitím
- jen provizorní využití

SWOT analýza areálu kapucín. kláštera

- | | |
|------------------------------------|--|
| o historická hodnota areálu | o stav areálu |
| o archit. hodnota areálu (st. typ) | o kriminalita v oblasti |
| o uzavřenost areálu | o přístup většinového obyvatelstva k památce |

S W

O T

- | | |
|---|---|
| o dotace, granty, fondy (např. EU) | o zrušení památkové ochrany areálu |
| o nový investor/majitel | o pokračující nezáměr institucí schopných financovat obnovu |
| o zásah ze strany státu (př. lepší vymáhání práv) | |



B. Kontext, analýzy, průzkumy

Fotodokumentace z archivu NPÚ ÚOP v Liberci (80. léta 20. stol.)

Pohled na jižní fasádu



JV. roh konventu



Západní fasáda



Bývalé chlévy



Pohled do presbyteria



Pohled ke kruchtě



Rajský dvůr - JV. kout





Anekdota se sv. Františkem

Svatý František s dvěma svými druhy na jaře přechází horský hřeben. Bratři, přestože jsou mladší, se vlečou a pod fousy brblají, že moc pospíchá, že je moc horko, protože na ně praží sluníčko. Svatý František se zastaví a rozpřáhne ruce, pohlédne vzhůru a modlí se k Bohu: „Nejvyšší, tak Ti děkuju za to, jak jsi to dobře stvořil, žes nám dal bratra Slunce, který nás hřeje.“

Když přejdou hřeben, dostanou se na severní stranu, kde je ještě sníh. Teď jim pot - zpocený hábit - ztuhne a začne jim řezat do nohou a rozdírat chodidla. František se zastaví a opět vzhledne a chválí Nejvyššího za to, že stvořil sníh a vítr, který je příjemně zchladil.

Postupně sestupují do údolí, kde už to začíná kvést a tu letí jakýsi ptáček a zastaví se zrovna nad Františkem, zatřepotá křídélky a *cosi* padá, padá a akorát se *to* trefí Františkovi na vyholenou tonzuru a tam se *to* rozprskne. Ti dva bratři ztuhnou a čekají - co na to František. A František zas zvedne ruce a chválí Nejvyššího, že kravám nestvořil křídla.



VIZE: TRADICE A EDUKACE

Kapucínský klášter v Zákupích jako místo poznání oživené historie.
Příběh kláštera pokračuje - byt v jiné době a změněné společnosti.

CÍLE: Učinit z kláštera opět žijící součást městské struktury

Zachovat a respektovat klášter jako kulturní památku

Využít zahradu filosofii kapucínů blízkým způsobem

Zachovat původní kompoziční prvky a schémata

Přiblížit kapucínskou historii veřejnosti

Doplnit turistickou nabídku lokality (avšak ne „komerčním“ způsobem)

KONCEPT - PŘÍSTUP

Čistota

Chudoba

Poslušnost

Pokoj a dobro

(Hlavní kapucínské zásady)

Cílem projektu je naplnění výše zmíněných cílů a vize. Pojetí projektu - tradiční a kontextuální - bude v souladu v historii a významem místa. Nové prvky budou podřízeny silnému historickému uspořádání a kompozici. Nové stavby budou respektovat místo a budou rozvíjet stávající situaci logickým způsobem. Potenciálu areálu bude maximálně (avšak v mezích daností) využito.

Inspirační zdroje byly nastíněny v předcházející práci - v rámci DSN. V maximální možné míře bude stavba konzervována a restaurována, v případě rekonstrukce prvků a větších celků bude přihlíženo k původnímu projektu, tradiční postupy a detaily budou zachovávány a aplikovány i na nové prvky a budovy.

V zahradě je využito přirozených os - spojení kapliček v ohradní zdi, jež tak samy určují rastr celého rozvržení. Objekt bude obnoven v původních hmotách a materiálech - navazující novostavby budou respektovat hmotu i strukturu. Právě tímto způsobem naváže nový dům pro poutníky na ten bývalý. Veškeré detaily budou řešeny s důrazem na prostotu, čistotu, jež jsou i ideou kapucínského řádu, jenž především bude areál obývat.

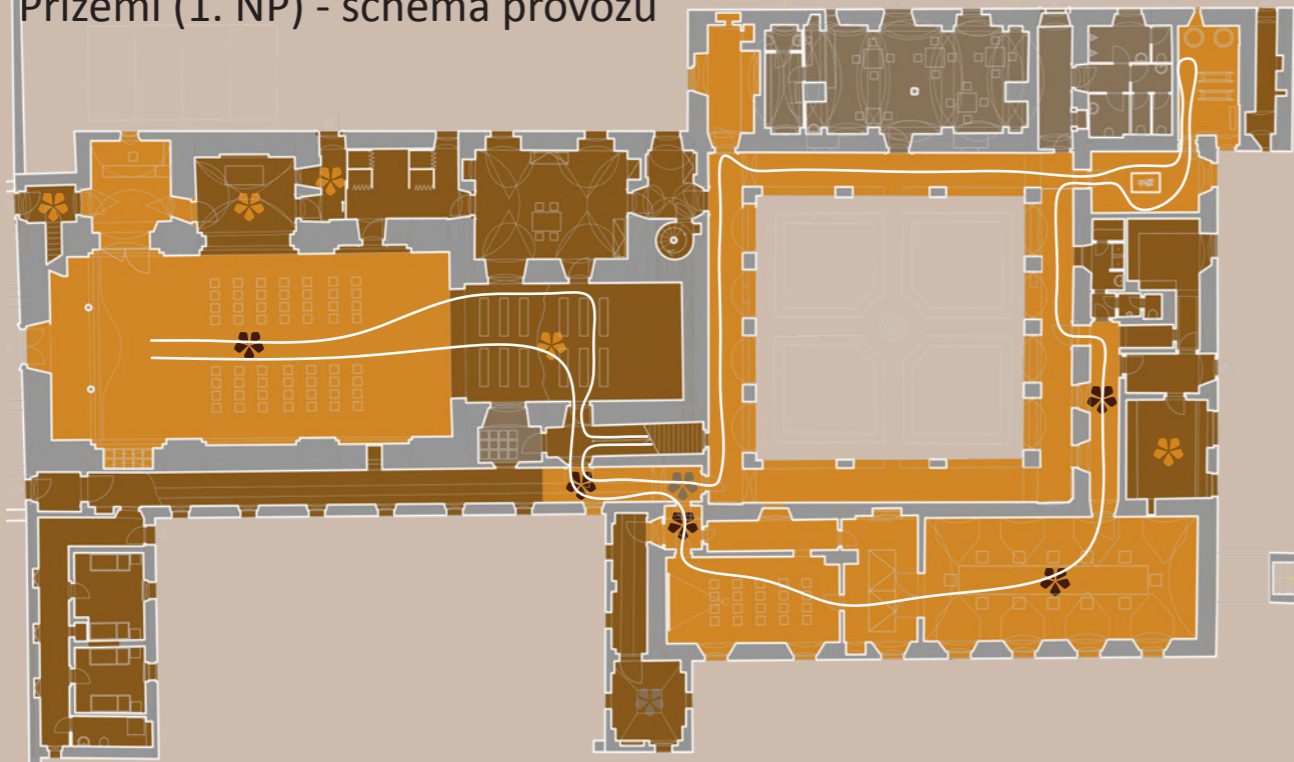


D. Návrh

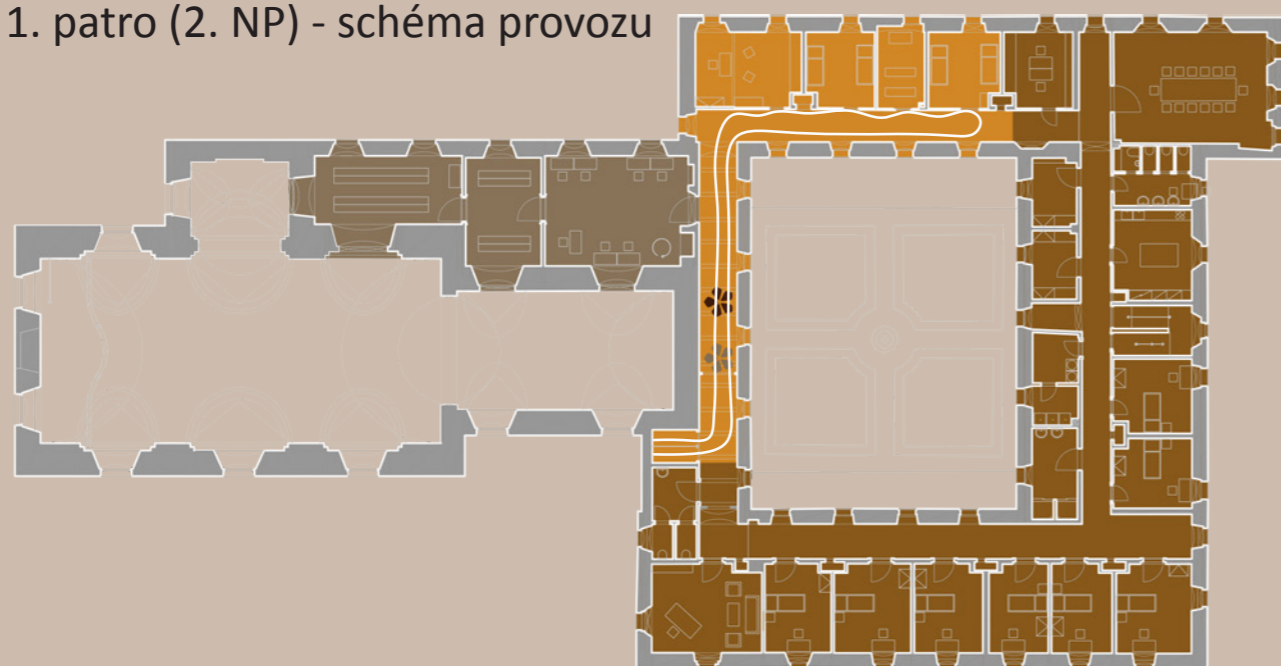
Navrhovaná situace M 1:500



Přízemí (1. NP) - schéma provozu



1. patro (2. NP) - schéma provozu



Sklepy (1. PP) - schéma provozu

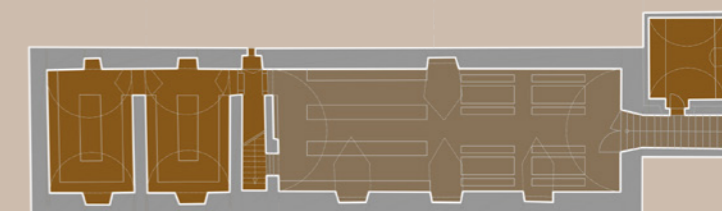
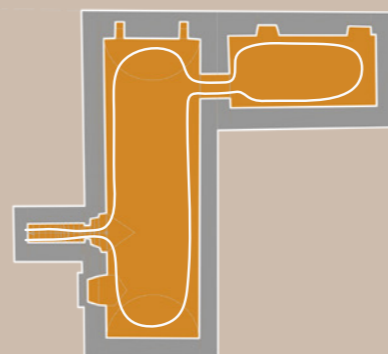


Schéma provozu

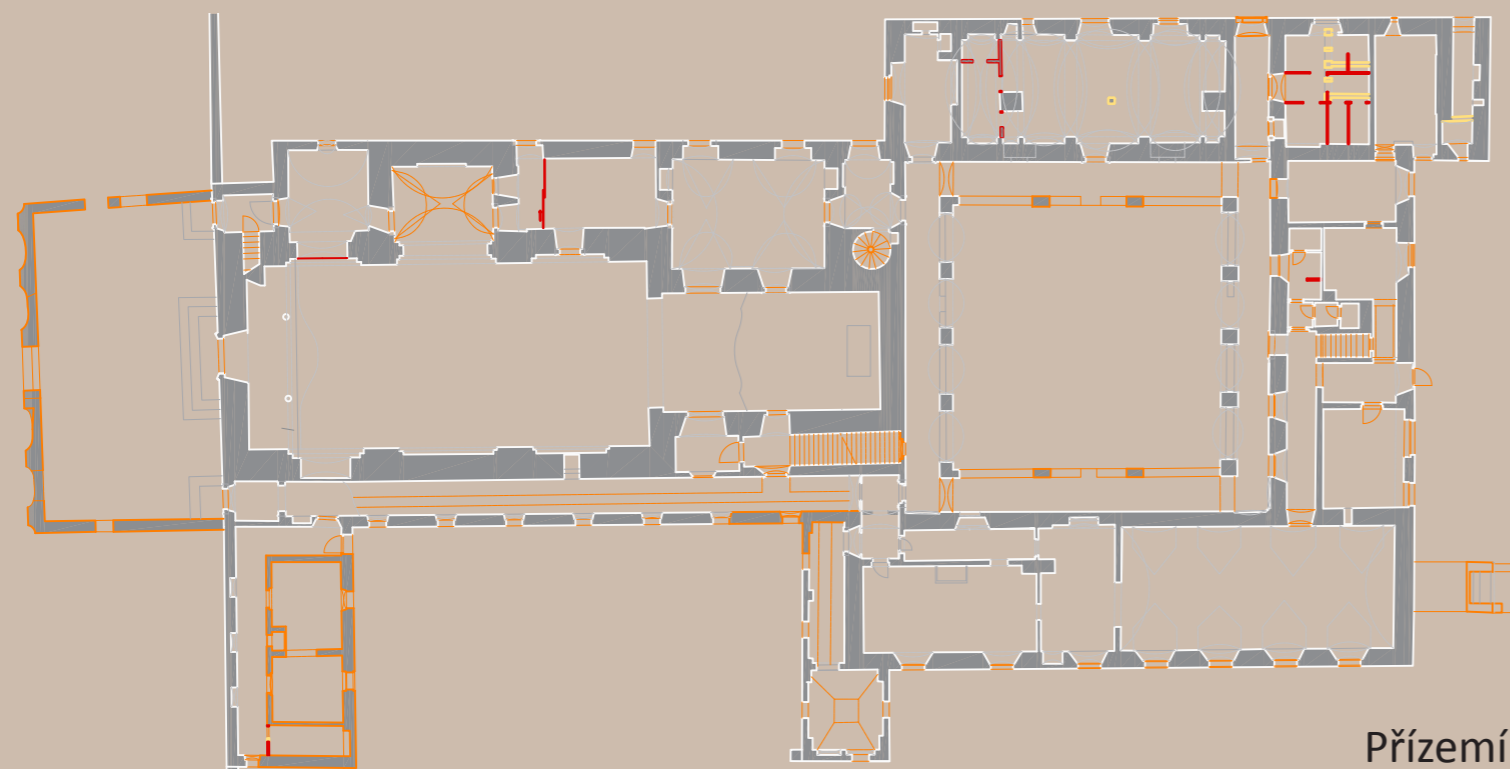
- prohlídková trasa - expoziční místnosti
- prostory kapucínského řádu
- prostory se zvláštním provozem (ostatní)
- příležitostný jiný způsob využití (než hlavní)

Prohlídková trasa nabízí možnost návštěvníkům seznámit se s následujícími prostory: Kostel Ran sv. Františka, promítací sál, předsálí, refektář, kuchyně, ambit, místnost s modelem, prádelna, pekárna hostií, pracovna kvardiána, kapucínská cela, kaple pro nemocné, pokoj nemocných bratří. V rámci speciální prohlídkové trasy a při dalších příležitostech mohou návštěvníci navštívit i podzemí („hrobku“, pudy či sklepy se spižírny).

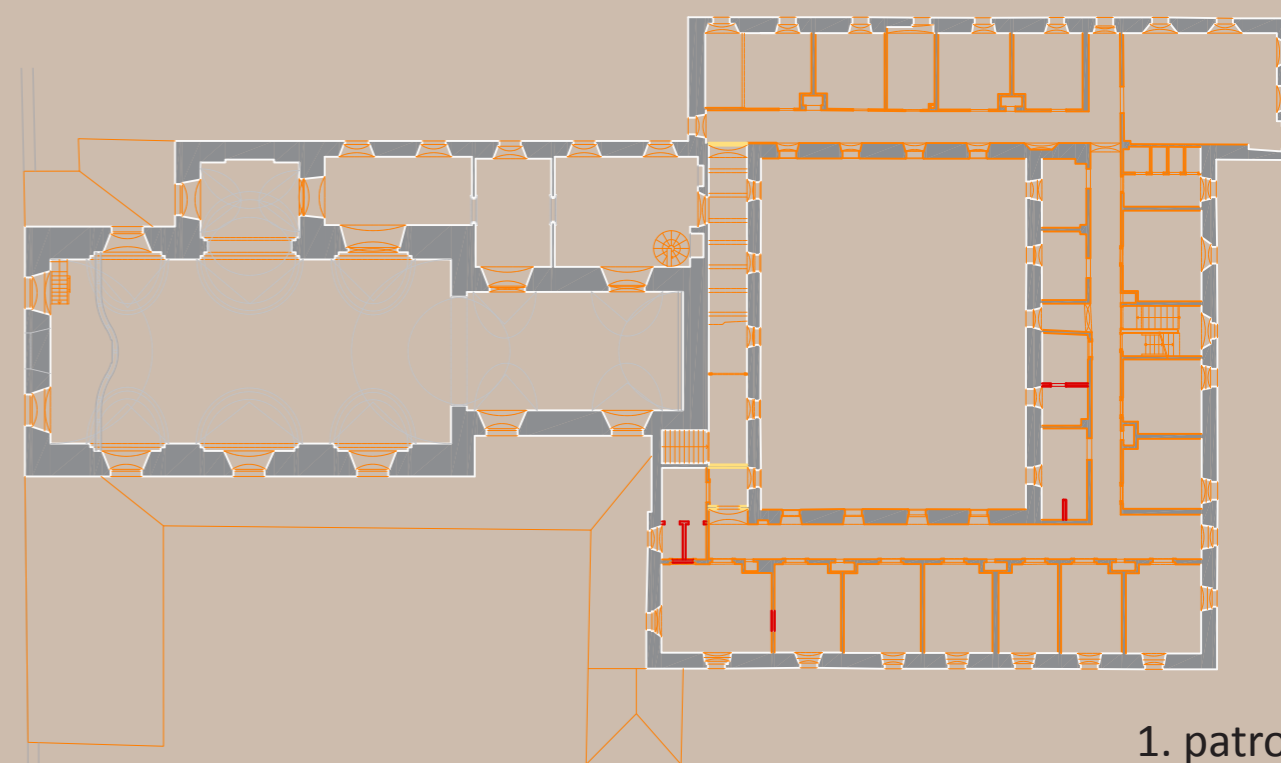


D. Návrh

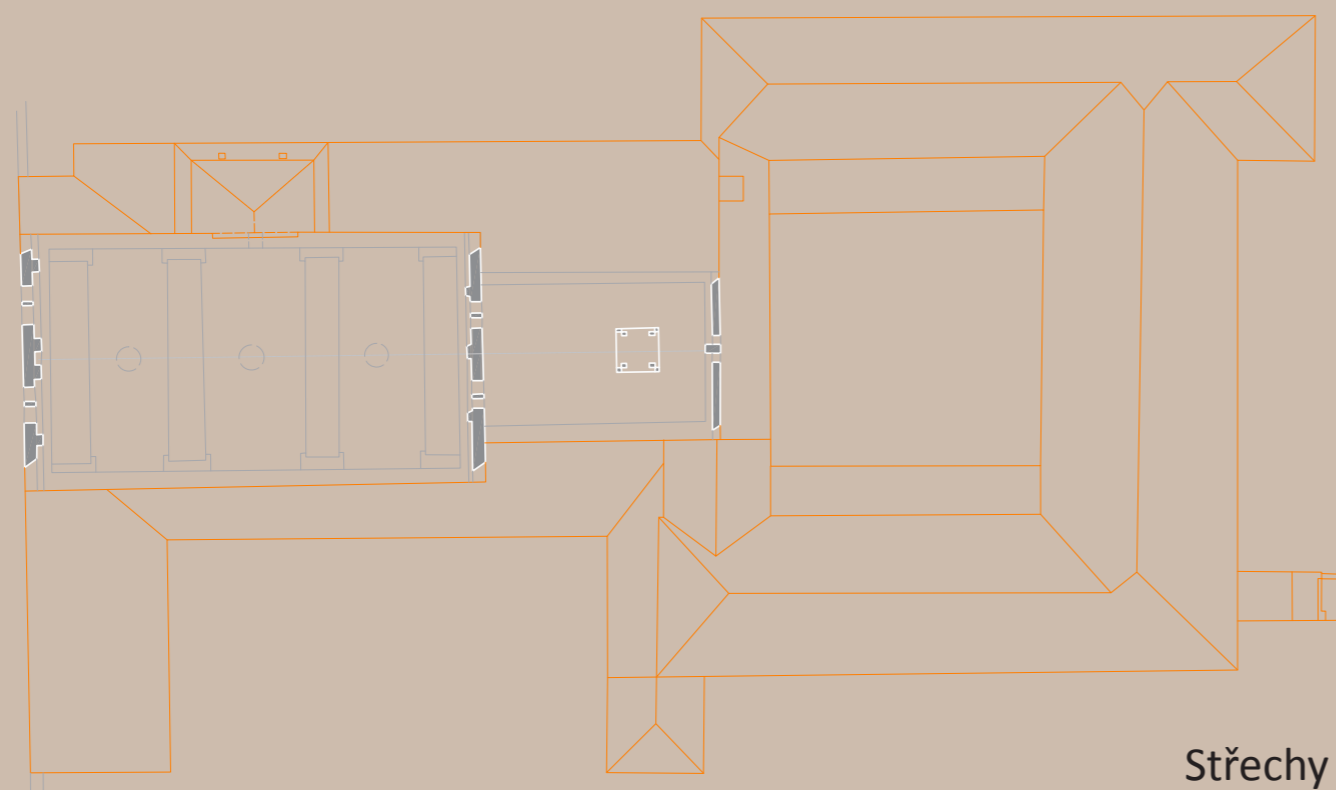
Schéma bouraných a nových konstrukcí



Přízemí



1. patro



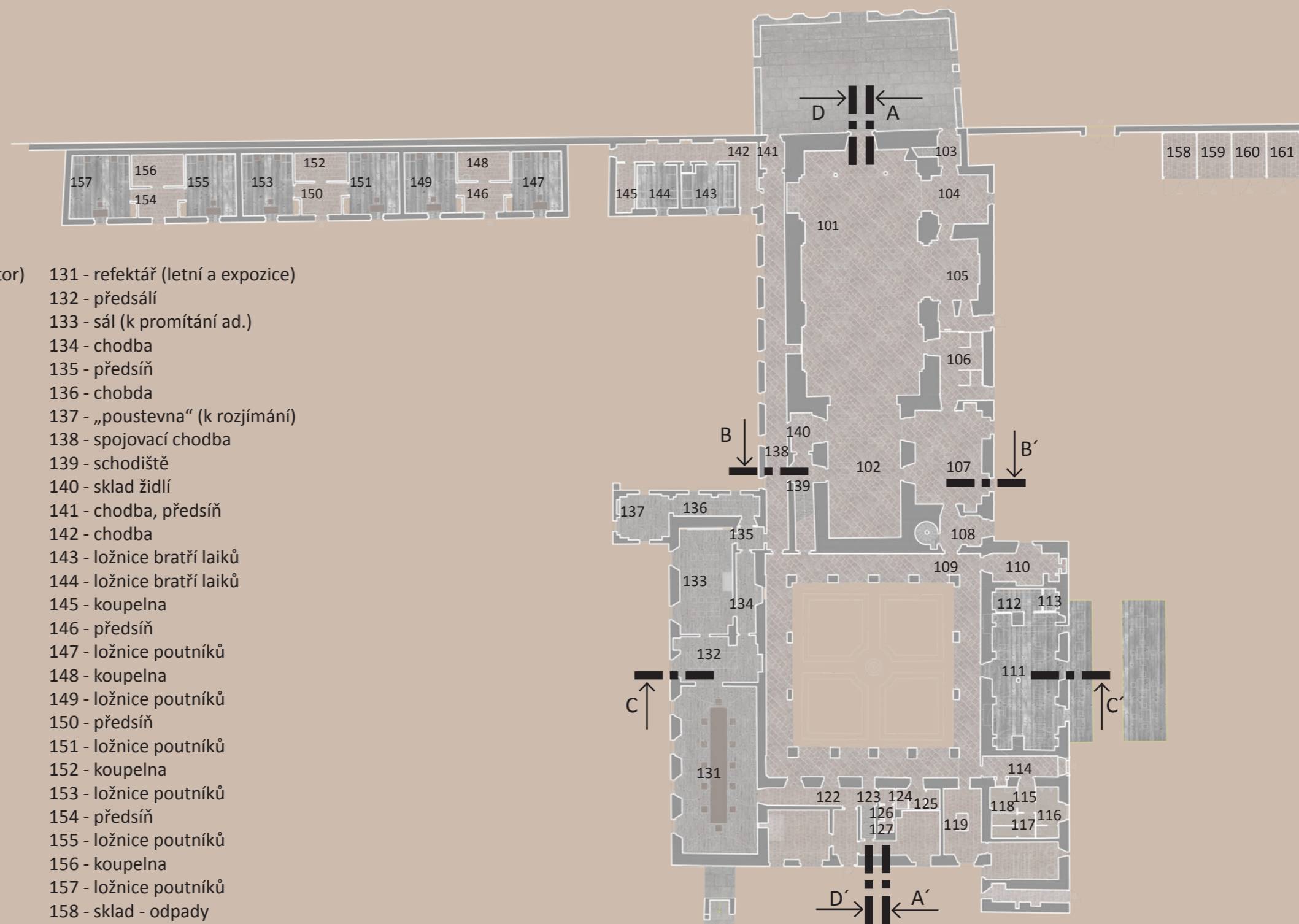
Střechy

- konstrukce bourané
- konstrukce obnovované - rekonstruované
- konstrukce nové
- konstrukce dochované a ponechané beze změny (nutno staticky posoudit a případně zabezpečit)



D. Návrh

Přízemí kláštera (1. NP) - M 1:400

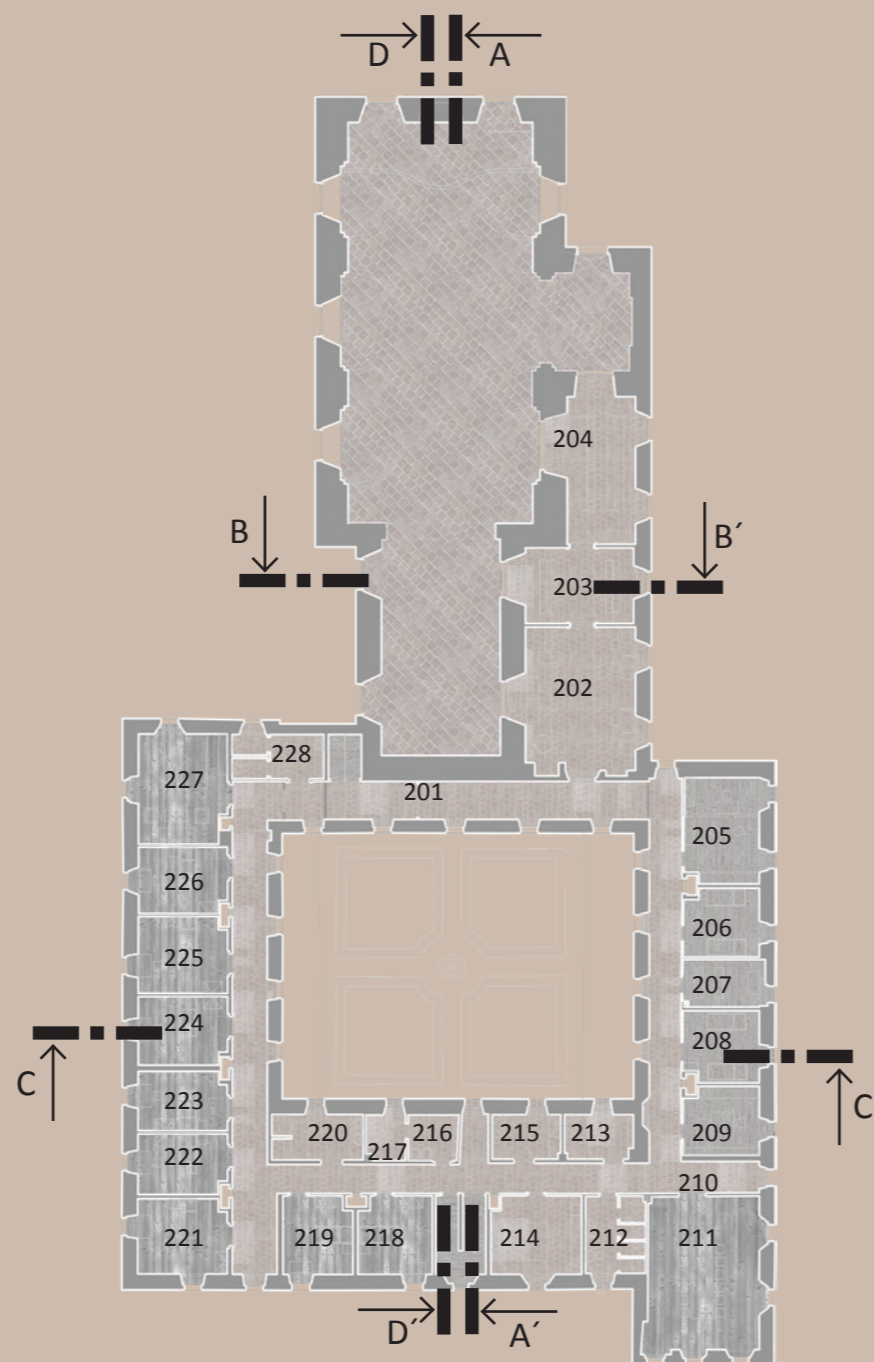


Tabulka místností

101 - býv. loď kostela (shromažďovací prostor)	131 - refektář (letní a expozice)
102 - kostel	132 - předsálí
103 - zádveří, předsíň	133 - sál (k promítání ad.)
104 - pokladna	134 - chodba
105 - boční loď s oltářem	135 - předsíň
106 - zpovědní chodba se zpovědnicemi	136 - chodba
107 - sakristie	137 - „poustevna“ (k rozjímání)
108 - sakristie	138 - spojovací chodba
109 - ambit	139 - schodiště
110 - pekárna hostí	140 - sklad židlí
111 - kavárna	141 - chodba, předsíň
112 - sklad kavárny	142 - chodba
113 - toaleta	143 - ložnice bratří laiků
114 - chodba	144 - ložnice bratří laiků
115 - předsíňka	145 - koupelna
116 - toalety - muži	146 - předsíň
117 - toalety - ženy	147 - ložnice poutníků
118 - toalety - handicapovaní	148 - koupelna
119 - místnost s modelem kláštera	149 - ložnice poutníků
120 - prádelna	150 - předsíň
121 - sklad zahradního náčiní	151 - ložnice poutníků
122 - chodba	152 - koupelna
123 - předsíňka	153 - ložnice poutníků
124 - kotelna	154 - předsíň
125 - úklidová místnost	155 - ložnice poutníků
126 - umývárna	156 - koupelna
127 - toaleta	157 - ložnice poutníků
128 - chodba	158 - sklad - odpady
129 - spižírna	159 - garáž pro zahradní traktor
130 - kuchyně	160 - garáž pro vlek (vozík) za traktor
	161 - sklad zahradní techniky



První patro kláštera (2. NP) - M 1:400



Tabulka místností

- 201 - chodba (ambit)
- 202 - archiv - studovna
- 203 - archiv, depozitář
- 204 - archiv
- 205 - pracovna kvardiána (expozice)
- 206 - ložnice bratří (expozice)
- 207 - kaple pro nemocné (expozice)
- 208 - ložnice nemocných bratří (expozice)
- 209 - dílna bratří
- 210 - chodba (ambit)
- 211 - refektář
- 212 - toalety s úklidovou místností
- 213 - sklad/depozitář
- 214 - kuchyně
- 215 - sklad
- 216 - prádelna
- 217 - kotelna/technická místnost
- 218 - ložnice bratří
- 219 - ložnice bratří
- 220 - koupelna
- 221 - ložnice bratří
- 222 - ložnice bratří
- 223 - ložnice bratří
- 224 - ložnice bratří
- 225 - ložnice bratří
- 226 - ložnice bratří
- 227 - pracovna kvardiána
- 228 - toalety

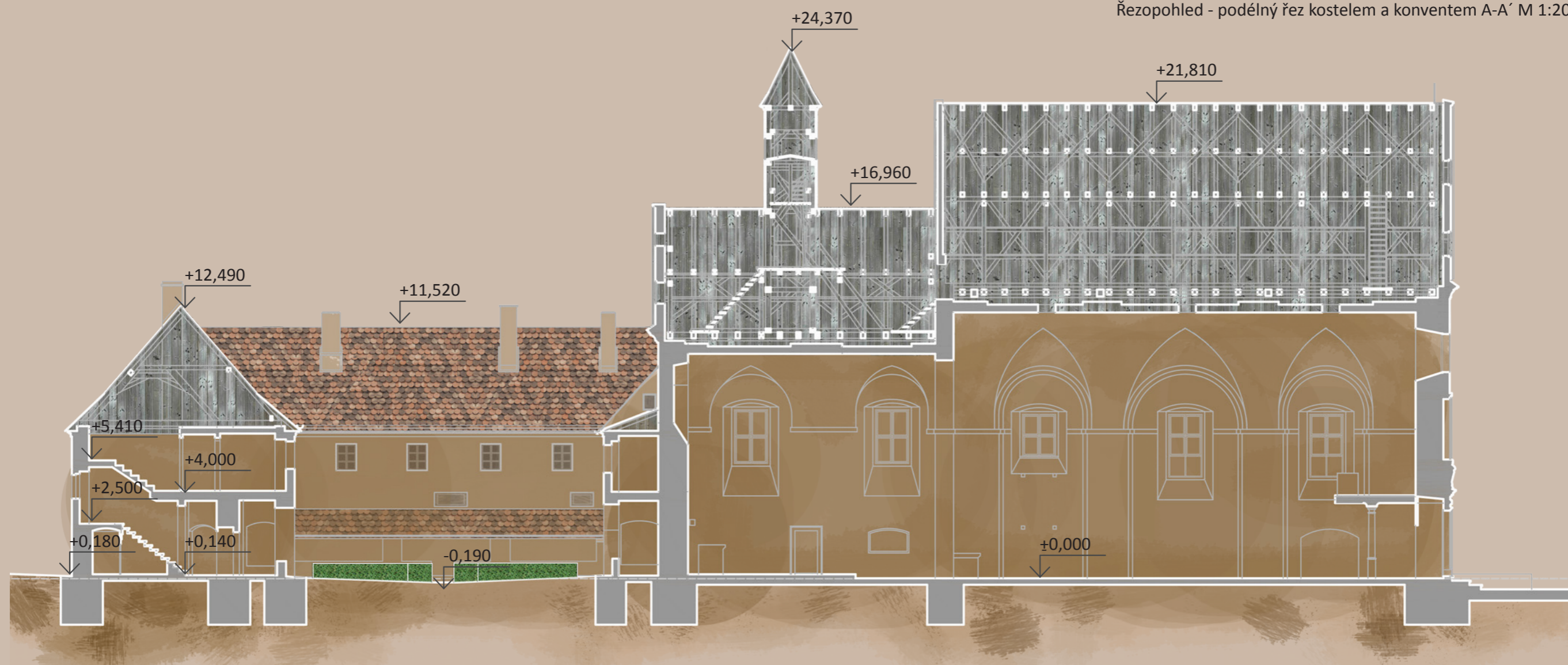
Tabulka místností

- 001 - expozice - „podzemí - kapucínská hrobka“
- 002 - expozice - „podzemí - kapucínská hrobka“
- 003 - sklep - sklad zahradního náčiní
- 004 - sklep - spižirna s prostory na ochutnávku
- 005 - schodiště
- 006 - sklep - spižirna
- 007 - sklep - spižirna

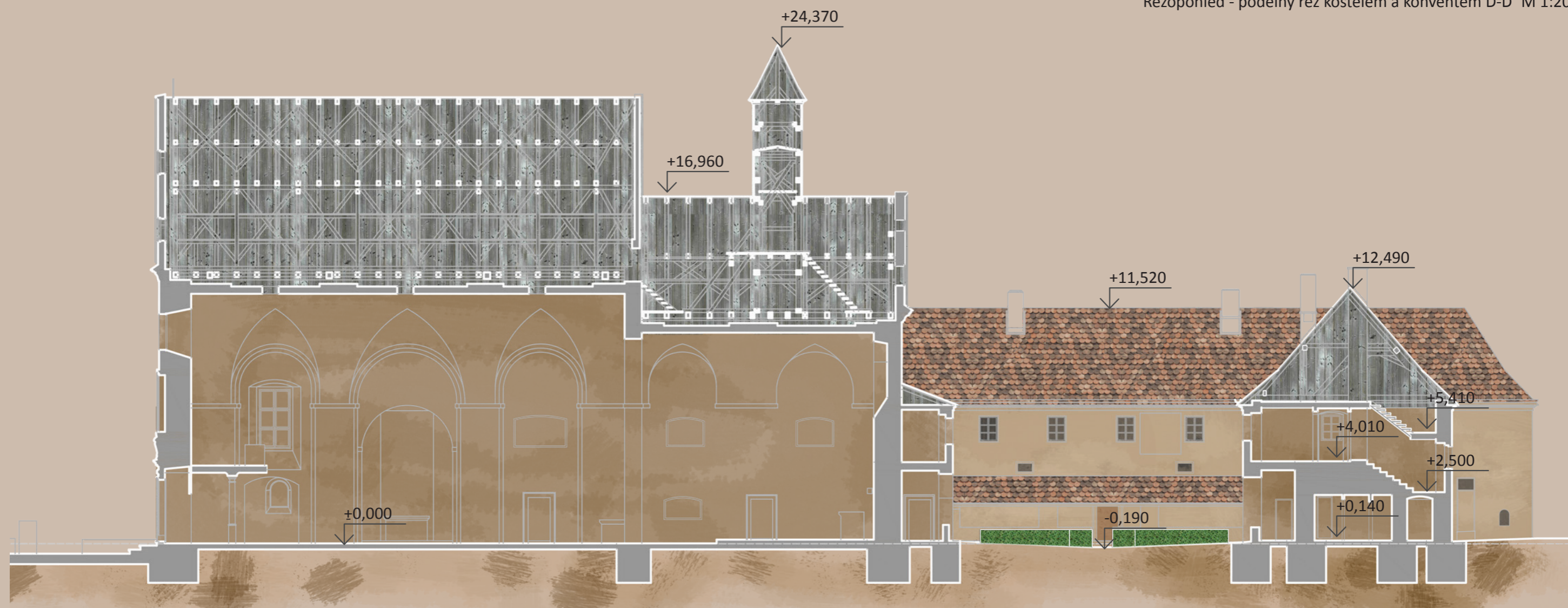
Sklepy, suterén (1. PP) - M 1:400



Řezopohled - podélný řez kostelem a konventem A-A' M 1:200

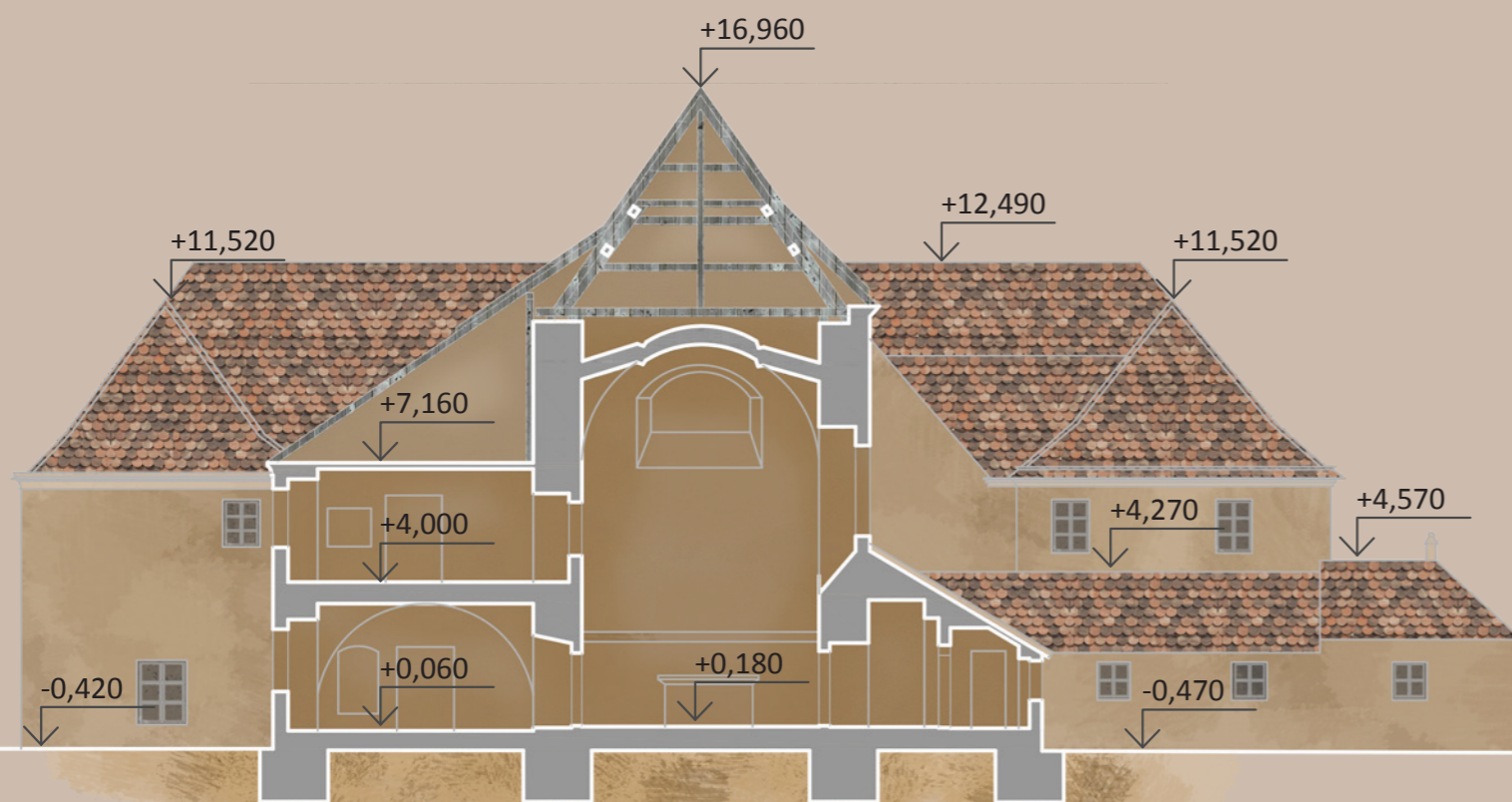


Řezopohled - podélný řez kostelem a konventem D-D' M 1:200

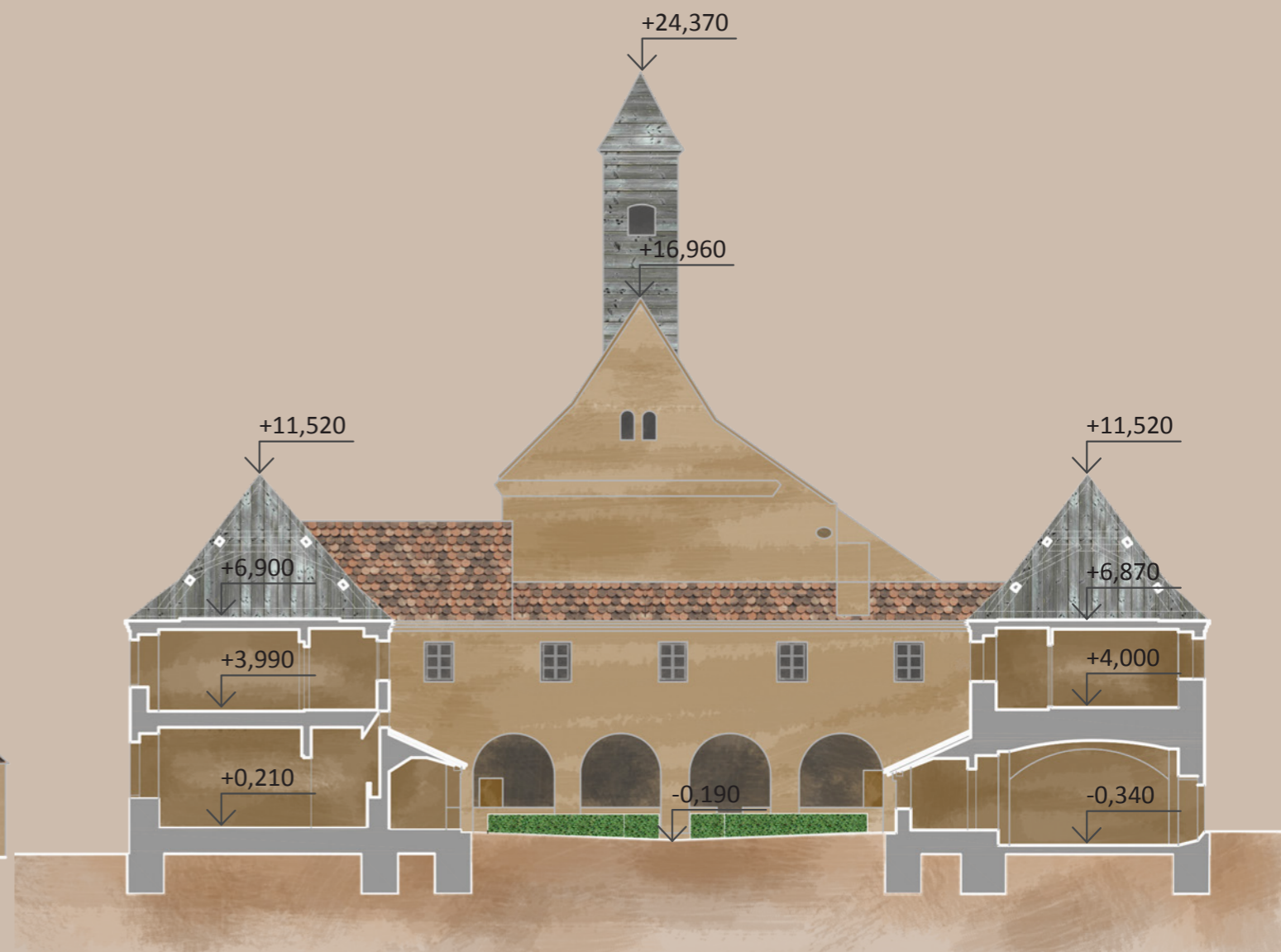


D. Návrh

Řezopohled - podélný řez kostelem a konventem B-B' M 1:200



Řezopohled - podélný řez kostelem a konventem C-C' M 1:200



Novostavba - dům poutníků
Pohledy a řez M 1:200



Návrhová část

- výsledný návrh, varianty, variace využití a reflexe

V návrhové části byla prověřena i variantní řešení provozu kláštera - s přísnější i mírnější klauzurou - oddělením bratří od veřejnosti - prohlídkové trasy. Presentované řešení je kompromisem mezi oběma přístupy. Dlužno říci, splňuje požadavky kapucínů dané jejich klauzurou, oddělení částí je lehce striktnější, ale to naopak vychází z potřeby prohlídkové trasy, kdy je vhodné vést návštěvníky prostory, v nichž je může něco zaujmout, a nikoli pouze chodbami.

Přestože zde bylo o zahradě uvažováno jen jako o užitkové části pozemku, i ona je určena návštěvníkům - pro odpočinek a tichou relaxaci nejen při procházkách mezi jejími jednotlivými oddíly, ale i při posezení na lavičkách pod korunami stromů, jež tak v parném létě budou poskytovat kýžený stín.

I další klášterní prostory mohou mít další využití - sál s promítacím zařízením tak může sloužit příležitostným setkáním a konferencím, ať v oblasti akupucínských záležitostí, tak i zájemcům z jiných oborů (avšak téma musí být vždy přiměřeno prostředí, v němž se setkání odehrává). Občerstvení pak může být servírováno v přilehlém refektáři či v teplých letních měsících ve sklepích pod refektářem v blízkosti sklepních spižíren.

V případě zájmu je možné pořádat kulturní akce i ve venkovním prostředí - zahrada díky svému proměnlivému charakteru nabízí nepřeberné množství možností.

Dům poutníků může sloužit i jako přístřeší pro lidi v nouzi, jelikož podstatou kapucínské řádu je pomoc druhým.

Do organismu kláštera (byť je v současnosti spíš jen svým otiskem, stínem) bylo zasahováno minimálně - a to z několika důvodů - nejen kvůli statutu areálu (památkové ochraně), ale především kvůli pochopení místa, jež bylo autoritou vyhodnoceno je soběstačné a samonosné téma, a proto nebylo zapotřebí do situace vstupovat drastickými novotvarami. Další příčinou konečné podoby návrhu je snaha držet se vize a cílů - uchování historie místa, jeho oživení znovuzkřížením klášterního života, zároveň ale vystávající potřeby komunikace se společností - pro niž je třeba poznání nejen uchovat, ale i předávat dál - interpretovat skutečnosti a přibližovat je současné veřejnosti - a nabídnout jí konfrontaci stávajícího přístupu k životu s tradičním cyklem běhu kláštera.

Závěrem je nutno poznamenat, že návrh vychází ze současného stavu poznání a faktem je i to, že je pouhou studií, proto by se dále vyvíjel v dalších stupních projektu.



Vizualizace - Pohled na novostavbu domu poutníků za květinovými záhony



