

**ZÁKLADNÍ ŠKOLA
SMÍCHOV CITY**

Diplomová práce
Zuzana Ficalová

...

fa čvut LS 2014/2015
ateliér Ladislava Lábusse
a Michala Šrámka

České vysoké učení technické v Praze, Fakulta architektury

2/ ZADÁNÍ diplomové práce

Mgr. program navazující

jméno a příjmení: ZUZANA FICALOVÁ

datum narození: 28.5.1996

akademický rok / semestr: 2014-15 / letní

ústav: MPECHEVSKÝ, Prof. Ing. arch. Ladislav Lábus, Hon. FAIA

vedoucí diplomové práce: ZÁKLADNÍ ŠKOLA

téma diplomové práce: ZÁKLADNÍ ŠKOLA

viz přihláška na DP

zadání diplomové práce:

1/ popis zadání projektu a očekávaného cíle řešení
 CÍLEM JE NÁVRH ŽEVIJLETÉ ZÁKLADNÍ ŠKOLY V PLÁNOVANÉ ZÁSTAVBĚ NA PRAZSKÉM NÁBŘEŽÍ VJIJŠHOV. ÚKOLA BUDE NAVRŽENA PODLE VOLĚNÝCH TENDENÍ VE VZDĚLÁVÁNÍ A DANÉHO REGULAČNÍHO PLÁNU.

2/ Pro AU/ součástí zadání bude jasně a konkrétně specifikovaný stavební program Pro D/ součástí zadání budou jasně a konkrétně specifikované jednotlivé fáze projektu, které jsou nezbytnou součástí řešení

PROVOZ 1. a 2. VTRPNE DLE ČASOVÉHO ŘEŠENÍHO PROJEKTU

3/ popis závěrečného výsledku, výstupy a měřítka zpracování
 PROJEKT, ZÁKL. ÚKOLY NA VROVNĚNÍ PRAH. ÚTVRJE
 VTRV. 1:100 (1:500)
 VITURJE 1:500, VIZUALIZACE

4/ seznam dalších dohodnutých částí projektu (model)
 MODEL 1:500

ČESKÉ VYSOKÉ UČENÍ TECHNICKÉ V PRAZE

FAKULTA ARCHITEKTURY

AUTOR, DIPLOMANT: Bc. Zuzana Ficalová
 AR 2014/2015, LS

NÁZEV DIPLOMOVÉ PRÁCE: ZÁKLADNÍ ŠKOLA NA SMÍCHOVĚ
 (ČJ)

(AJ) ELEMENTARY SCHOOL IN SMÍCHOV

JAZYK PRÁCE: ČESKÝ

Vedoucí práce:	Prof. Ing.arch. Ladislav Lábus, Hon. FAIA	Ústav: 15129 Ústav navrhování III
Oponent práce:		
Klíčová slova (česká):	Základní škola, Smíchov, trendy v navrhování školských budov	
Anotace (česká):	Zadáním byl návrh základní a mateřské školy v plánované výstavbě moderního městského celku na Smíchově. Projekt má poskytnout kapacitu minimálně pro nově vznikající zástavbu, doplnit urbanistickou strukturu, plnit platné normy a reagovat na současné trendy ve vzdělávání a přístupu k výchově dětí.	
Anotace (anglická):	The assignment was to design an elementary school and kindergarten in the planned urban construction in Smíchov. The project aims to provide capacity for, at the very least, the newly emerging development, complete the urbanistic structure, meet the applicable norms and react to the contemporary trends in education and in the approach to raising children.	

Prohlášení autora

Prohlašuji, že jsem předloženou diplomovou práci vypracoval samostatně a že jsem uvedl veškeré použité informační zdroje v souladu s „Metodickým pokynem o etické přípravě vysokoškolských závěrečných prací.“

V Praze dne 27.5.2015

Datum a podpis studenta 26.5.2015 Ficalová

Datum a podpis vedoucího DP

Datum a podpis děkana FA ČVUT

registrováno studijním

27.5.2015

ÚVOD

... ZADÁNÍ

Zadáním diplomové práce je návrh základní školy v plánované zástavbě smíchovského nádraží. Situace je specifická v tom, že projekt nemá ještě kolem sebe vytvořené fyzické prostředí. Důsledkem je absence klasisckých vstupních prvků, jako je například kontext s okolím, vizuální i provozní. Jediným podkladem je regulační plán, který vymezuje pravidla nového města, a vítězná urbanistická studie na část řešeného území. Tento vývoj nastínil již charakter plánované čtvrti, s nímž jsem mohla během práce počítat.

Zadáním je městský blok vymezený daným regulačním plánem určený pro základní školské zařízení. Škola by měla soužit hlavně pro obyvatele nového města. Kapacity a funkční náplň splňuje Rámcový vzdělávací program pro základní vzdělávání vydaný ministerstvem školství. Vzhledem k velikosti území škola poskytuje 3 paralelky na ročník. Dohromady tedy 27 tříd, 810 dětí. Návrh počítá i se samostatným objektem mateřské školy.

... PROSTOROVÉ A MATERIÁLNÍ PODMÍNKY PODLE RÁMCOVÉHO VZDĚLÁVACÍHO PROGRAMU MŠ

kmenové (univerzální) učebny
vybavené víceúčelovým a funkčním zařízením;
speciální učebny a prostory
(v souladu se vzdělávacím obsahem školy)
-jazykové, ICT, fyzikální, chemické, přírodopisné, zeměpisné, pro hudební a výtvarnou výchovu aj. vybavené speciálním nábytkem, (laboratorními) přístroji, nástroji, materiálem a pomůckami, audiovizuální technikou,
-tělovýchovné (i přírodní a pronajaté) vybavené bezpečným povrchem, nářadím a náčiním,
-pracovní (dřlny, kuchyně, pozemky pro zahradnickou činnost) vybavené vhodnými přístroji, nářadím atd.;
prostory pro uložení pomůcek a přípravnou práci učitele
(kabinety)
vybavené odpovídajícím úložným nábytkem a pomůckami pro výuku v jednotlivých vzdělávacích oblastech a vhodným zařízením pro přípravu učitele a jeho odpočinek;
studijní zóny
(knihovny a studovny, informační a komunikační centra)
pro aktivní využití volného času, další studium a sebevzdělávání žáků i učitelů;
pracovní, relaxační prostory
a prostory pro nenáročnou pohybovou aktivitu – pro společné i individuální tvořivé činnosti a pro společnou či individuální relaxaci (pro žáky i učitele);
prostory pro hromadné setkávání
žáků celé školy či většího počtu tříd (sály, auly, výstavní prostory či jiné prostory tomu přizpůsobené);
prostory pro zájmovou činnost po vyučování
(družiny, kluby)
vybavené pracovním a odpočinkovým nábytkem, pomůckami pro aktivní i pasivní relaxaci a pro učení;
prostory pro odkládání oděvu a obuvi
(šatny)
včetně prostor pro převlékání žáků před tělesnou výchovou a po ní v počtu, který odpovídá počtu cvičišť, návaznému střídání žáků, oddělené činnosti chlapců a děvčát;
prostory pro osobní hygienu žáků a učitelů
WC a umývárny, vybavené dostatečným počtem hygienických zařízení odpovídajících fyziologickým potřebám daného věku a příslušným normám;
prostory pro společné stravování
k tomuto účelu náležitě vybavené a respektující hygienické normy a věkové zvláštnosti žáků;
prostory určené k ošetření úrazu
a ke krátkodobému pobytu zraněného, popřípadě k poskytnutí další pomoci při zdravotních problémech;
prostory pro další pedagogické a nepedagogické pracovníky školy
(ředitel, zástupce ředitele, hospodářka, správce sítě aj.)
vybavené účelným zařízením a komunikační technikou;
pomocné prostory
(sklady, prostory pro třídění odpadu aj.)
pro zajištění chodu školy.

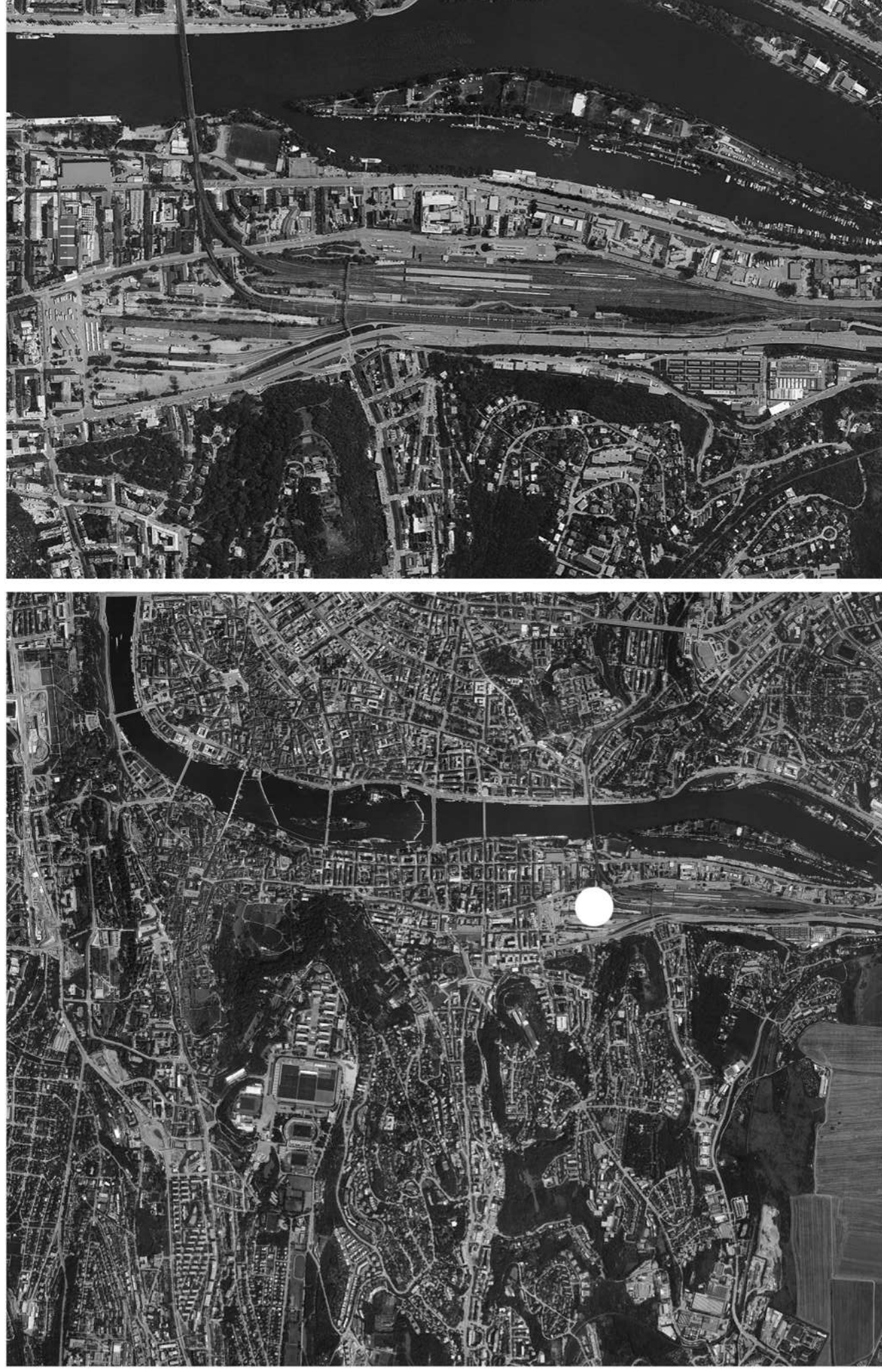
LOKALITA

... SMÍCHOV

V rámci danosti zadání není třeba zkoumat funkční náplně Smíchova, či jeho stávající infrastrukturu a vůbec kvantitativní vlastnosti. Důležitou se ale pro nás stává jeho genius loci, atmosféry, jedinečné obrazy a prvky této čtvrti, jež vychází z jeho dlouhodobého vývoje. První zmínka o něm se datuje již do 13. století. První zapamatovatelnou stopu ale přináší až 16. století, kdy si zde měšťanská šlechta díky výhodnému spojení s jádrem a přírodě zakládá svá sídla, zahrady, viniční usedlosti, apod. Další stopu přináší již první fáze industrializace, která Smíchovu zajišťuje prvenství v průmyslovém odvětví. Tomuto rozvoji přispělo především vybudování řešeného železničního nádraží a provoz Ringhofferových závodů. Smíchov díky tomu vynikal ve strojírenství, ale i textilními manufakturami, chemickými, cukrovarem, pivovarem, atd.). Tento ráz si Smíchov udržel až do 20. století, kdy se začala výroba výrazně omezovat. Následovalo vyprazdňování území, demolice a proměna centrálního Smíchova na významné moderní centrum, kterou lze považovat za úspěšnou. K tomuto centru se v budoucnu připojí nové ohnisko Smíchov City, které s sebou přinese pro území další objem modernity. My ale budeme stále vnímat na jedné straně průmyslovou minulost čtvrti v podobě dochovaných, či přestavěných výrobních objektů a na druhé straně historické honosné domy a vily uprostřed zelených parků a kopců, což nám vytváří výsledný smíchovský motiv, který je našťástí doposud dostatečně čitelný, motiv zelených vršků, obklopující rušné, městské údolí.

... SMÍCHOVSKÉ NÁDRAŽÍ

Návrh je součástí velkého developerského projektu na zástavbu nádraží v Praze Smíchov. Brownfieldy jsou velkým pražským tématem, které v sobě skrývá velký potenciál, hlavně co se týče industriálního dědictví. Smíchovské nádraží je v tomto ohledu o něco chudší než ostatní nádraží browfieldy a je charakteristické jistou rozpolceností. Projekt výstavby s sebou přináší nový koncept území, který je sice založen na správných městotvorných elementech, ale nesnaží se žádným způsobem pátrat po odkazech původního provozu nádraží, či stávající syrové atmosféře. Je tedy otázkou, zda zmiňovat charakteristickou historii pro toto nádraží, když bude tímto projektem potlačena.



ATMOSFÉRY



LOKALITA

... SMÍCHOV CITY

Lokalita: Praha 5, smíchovské nádraží

Rozloha: 210 000 m²

Plánované zahájení výstavby: 2017

Aktuální stav projektu: Projektová příprava

"Smíchov City je projekt komplexní revitalizace lokality smíchovského nákladového nádraží. Na ploše cca 210 000 m² vyroste nové moderní kancelářské, obchodní a rezidenční centrum Smíchova. Ve střednědobém horizontu zde sklady a kolejiště ustoupí zcela nové multifunkční čtvrti s nově koncipovanými plochami zeleně a pěších tahů. Smíchov City tak znovu obnoví dříve přetřhané spojení mezi okolními zelenými kopci a údolními nábřežími řeky Vltavy."

"Urbanistická struktura projektu vychází z blokové zástavby, výškové hladiny a uličního rastru stávající zástavby. Podél nově založeného severojižního zeleného pěšího bulváru vznikne síť silnic se stro-mořadím a budou zde vystavěny moderní obytné budovy a prostory pro posezení s přáteli. Smíchov City se tak stane zcela originálním městským centrem Prahy 5 respektujícím své okolí a přitom vytvářející jedinečné nové prostředí pro život ve městě 21. století."

<http://www.sekyragroup.cz/cz/projekty/residencni-projekty/pravovane-projekty/smichov-city-3/a-projektu-66>

ČD, a.s. a SEKYRAGROUP, a.s. zakládající společný podnik Smíchov Station Development, a.s.	2004	2005	2007	2008	2009	2010	2011	2014
	Soutěžní studie a výběrové řízení		Urbanistická studie - VHE		Nové koncepční řešení A69	Urbanistická studie A69		architektonická soutěž na 1. fázi projektu vítěz Kuba - Pilař architekti
								Vize pro Prahu 5- celá jižní část Smíchova A69
								Projekt administrativního komplexu A69

LOKALITA

... REGULAČNÍ PLÁN, A69

Výchozím podkladem byl regulační plán zpracovaný architektonickou kanceláří A69. Byly jím podány prvotní vstupní podmínky, které ovšem nemohly být z části doplněny z hlediska protichůdných regulací (konflikt stavební čáry se stavební uzávěrou).

... nivelita

je dán terénní rozdíl mezi západní a východní hranicí 6 (7) m

... stavební čára

pozemek je ohraničen závaznou stavební čarou, která nemá určena konkrétnější podmínky. Požadavku nelze vyhovět na jižní a severní hranici parcely z důvodu stavební uzávěry. Je tedy dodržována zdi

... podlažnost

podlažnost návrhu vychází z kapacitních požadavků školní stavby a platných norem

...

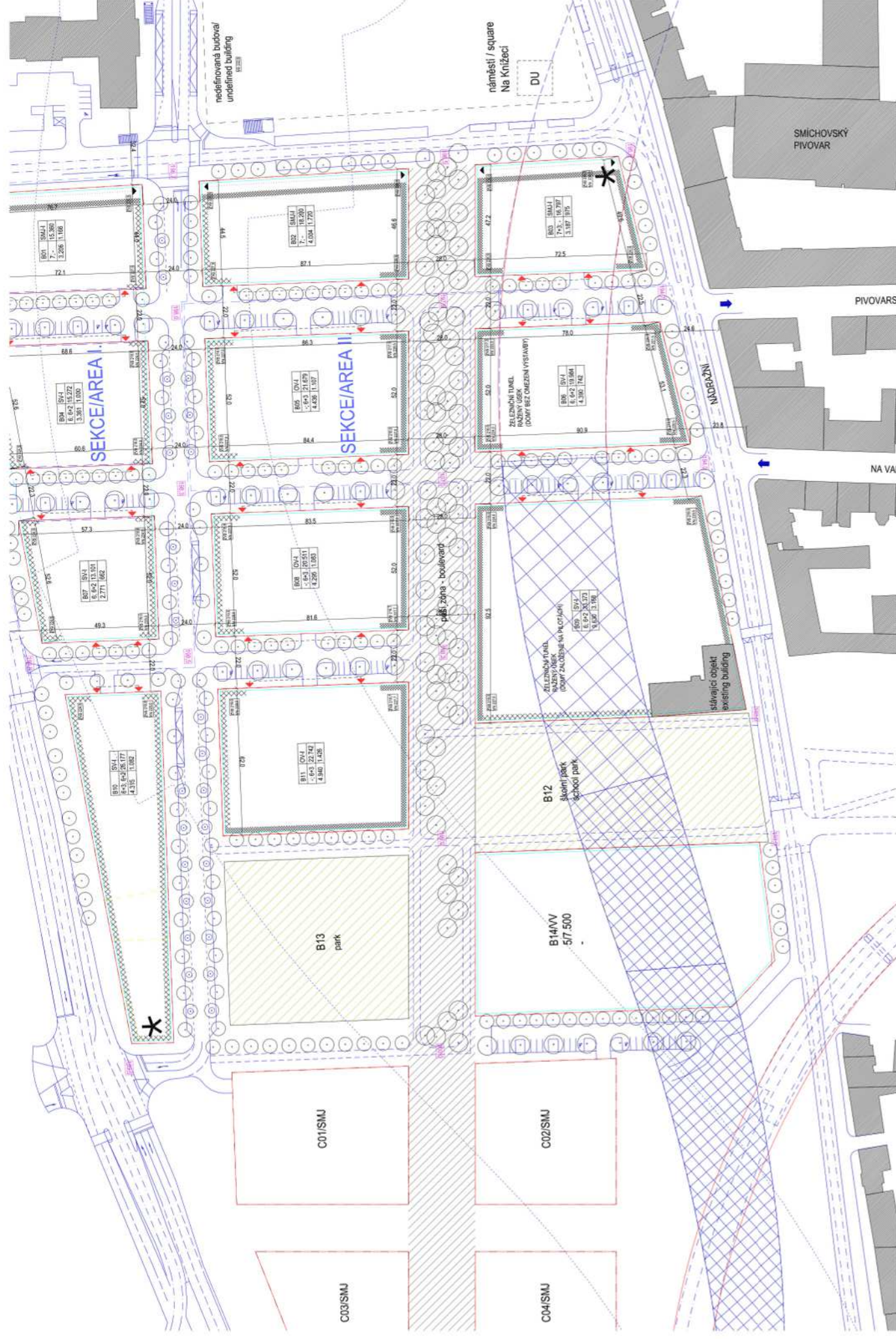
hrubá podlažní plocha

ukazatel vychází z kapacitních požadavků školní stavby

...

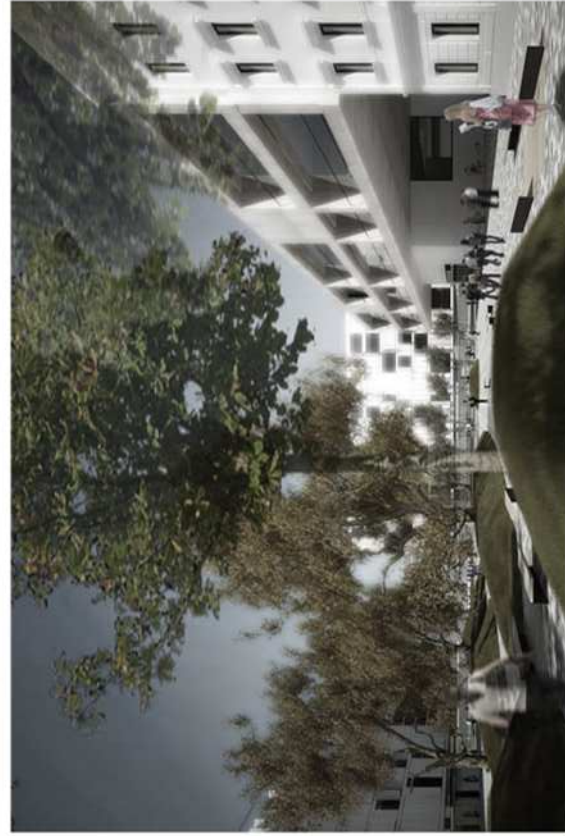
stavební uzávěra

pozemek je z velké části stavebně omezen z důvodů plánu výstavby železničního tunelu



LOKALITA

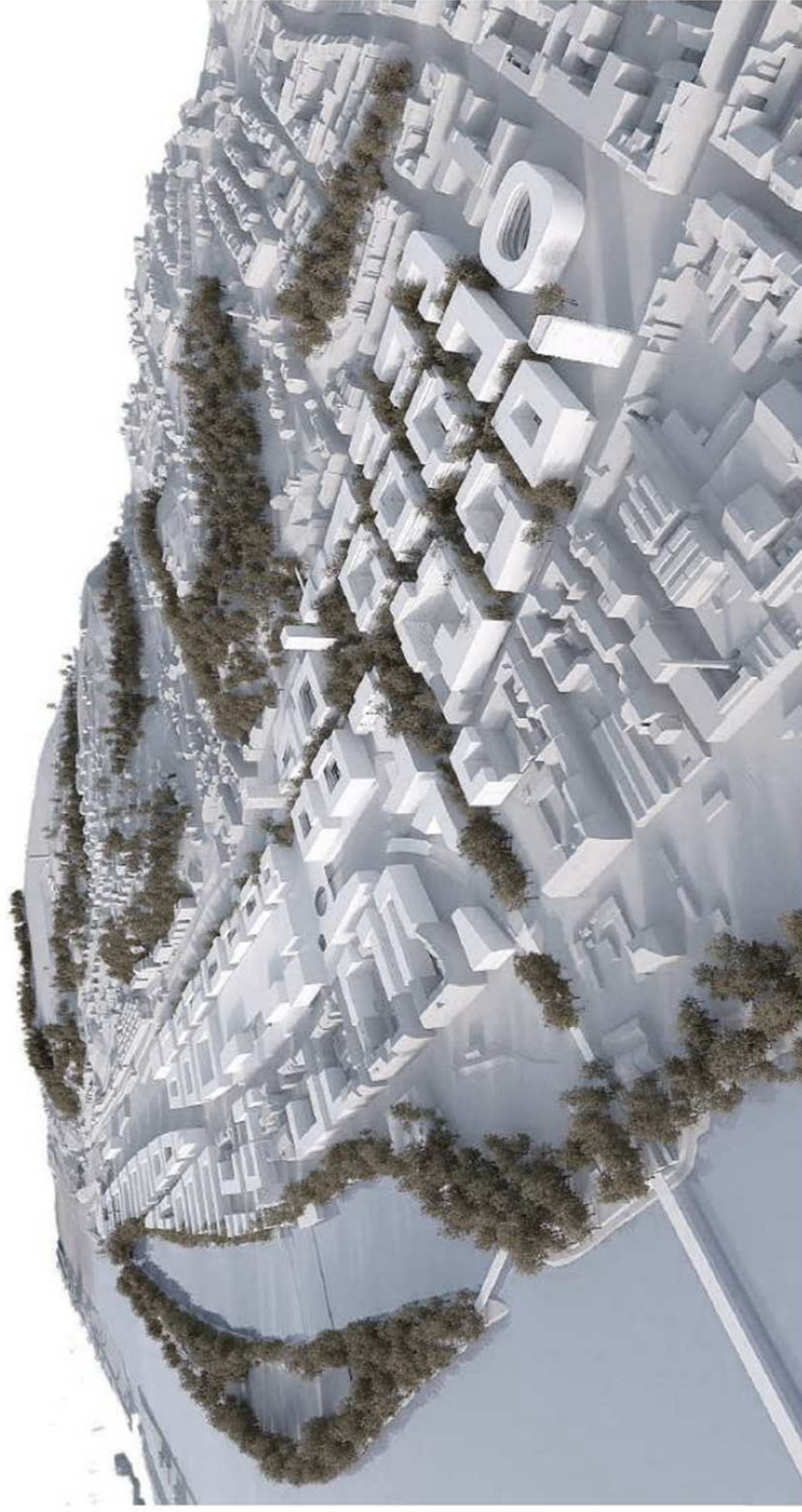
...
REGULAČNÍ PLÁN, A69



Architektonická studie, Kuba Pilař Architekti



Architektonická studie, Kuba Pilař Architekti



Urbanistická studie A69

LOKALITA

... POZEMEK

Vlastnosti plánem vymezeného bloku odpovídají skutečnosti, že se jedná o nekomerční občanskou vybavenost. Z developerského hlediska je logické, že takovému zařízení případně pozemek, který je nejvíce „neprodejný“. Přes výhody, které jsou v rámci zajištění kvalitního školního provozu nezbytné, jsou na parcelu navázány významné problémy, které se automaticky musely hrubě propsat do konceptu návrhu. Nejzávažnějším z nich je stavební uzávěra, která prakticky rozděluje pozemek na dvě části a je v rozporu s uzavřenou stavební čarou doloženou regulačním plánem. Situování objektu má tak pouze jednu možnost, jež se naštěstí vztahuje ke kvalitnější západní straně. Na východní hranici se parcela potkává s původní Smíchovskou zástavbou, která se bohužel v tomto místě rozpadá díky železničnímu mostu, vytvářejícímu významnou hlukovou zátěž. Dalším kazem je vztah mezi severem a jihem. Zatímco významný školní park je vymezen na severu a nelze jej tudíž prakticky provázat se školním provozem, jih je orientován na obslužnou ulici, zajišťující parkování a zásobování, železnici, a je v kontaktu s fasádou obchodního domu, která do budoucna neslibuje estetickou úroveň. Návrh je tedy výsledkem kompromisů. Ty do sebe zahrnují zmiňované problémy a snaží se naopak, co nejvíce výtěžit s hodnot, jimiž zcela disponuje.

Významným činitelem je terénní rozdíl, jenž činí mezi východní a západní stranou celých 6 metrů.



LOKALITA

...
SWAT

1 Stavební uzávěra

Pozemek je z velké části omezen stavební uzávěrou, z důvodu plánované výstavby železničního koridoru. V tomto místě se nesmí zakládat žádné větší objekty, popř. lehké konstrukce se snadnou demontáží. V současné době je realizace tohoto záměru v neurčité.

...

2 Železniční most

Jihovýchod pozemku, z hlediska orientace ke světovým stranám nejhodnotnější část, je zatěžován hlukem od železničního mostu spojující Smíchovské nádraží s Hlavním.

...

3 Ulice nádražní

Pozemek přiléhá na Nádražní ulici, která je jedinou dopravní tepnou východní části pro auta i tramvaje. Vytváří zanáchnou hlukovou zátěž pro východní hranici.

...

4 Školní park

Pozemek mimo oplocený areál školy určený pro park poskytuje prostor pro neformálnější aktivity a setkávání dětí před začátkem denní výuky. Velkou nevýhodou je, že má vůči němu parcela severní orientaci, takže provázanost budovy s parkem není praktická.

...

5 Pěší bulvár

Návaznost na pěší bulvár přináší škole potenciál v podobě propojení školního života s životem veřejnosti. Zároveň napomáhá orientaci školy na pěší docházku.

...

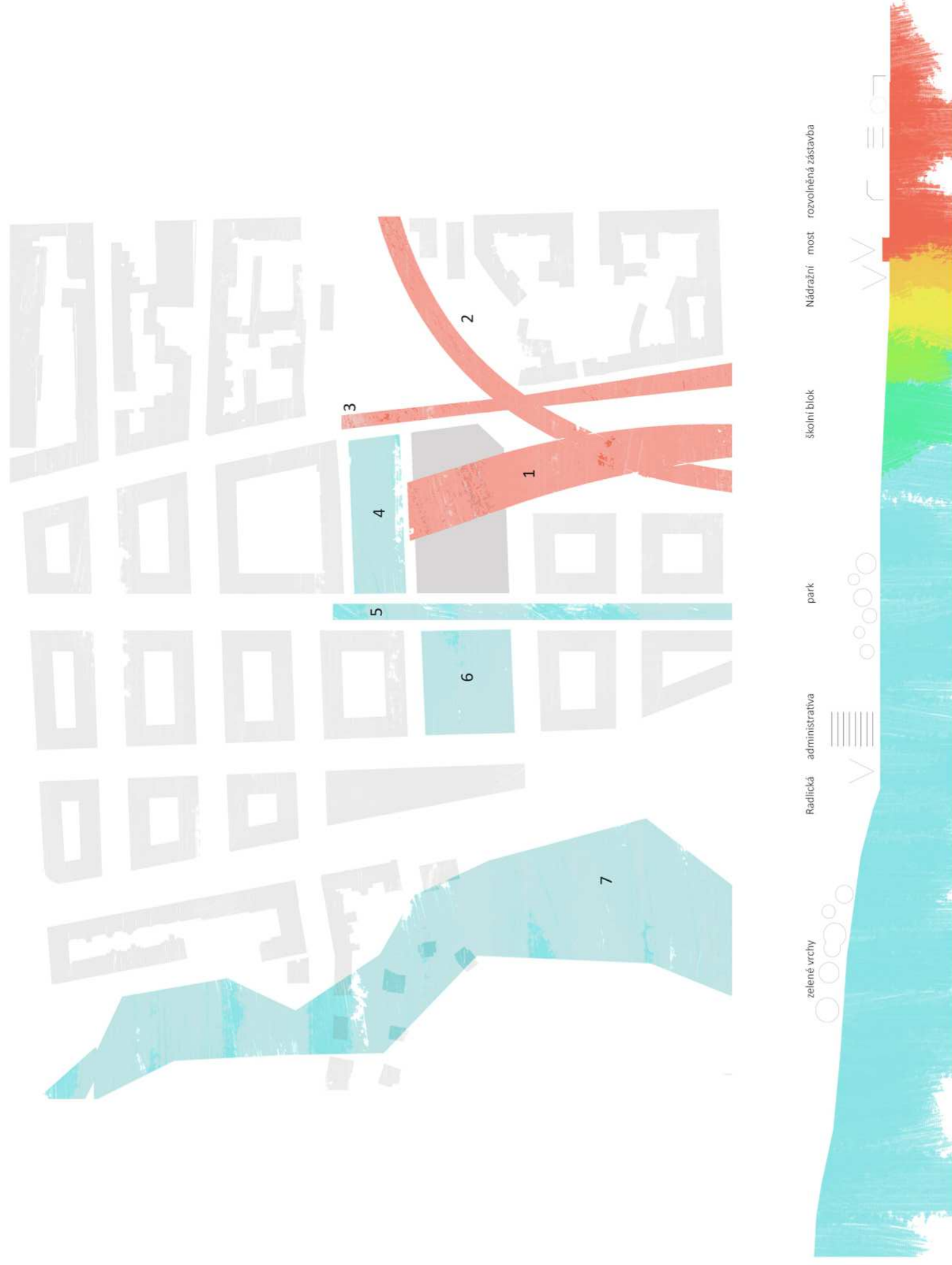
6 Park

Obklopení pozemku zelení je výhodné pro působení školy na psychiku žáků. Nenatahuje do okolí provozní zátěž, která by mohla narušit požadovaný klid v okolí budovy.

...

7 Zelené vrchy

Návaznost na zelené vrchy představuje výhody v podobě vizuální komunikace se školou, rekreace při školních i mimoškolních aktivitách, apod.



Chci školu, která bude flexibilní, bude moci umožňovat přizpůsobování prostorů momentálním potřebám. Chci, aby se budova neuzavírala vůči okolnímu prostředí, aby umožňovala svým provozem provázanosť s veřejným životem a stala se součástí místní komunity, ne jen funkčním solitérem. Chci, aby můj dům respektoval navazující zástavbu, nebyl arogantní a zároveň dostatečně poukazoval na svou významnosť. Chci, aby architektura školy vykazovala vůči okolí stejné chování, kterému se pak v ní budou žáci učit. Chci, aby dům vytvářel přátelské prostředí, podporující spolupráci a otevřenost a potlačující institucionalizaci a přílišnou hierarchizaci vztahů. Chci dát dětem krásné společné prostory, soustředit život na prostor mimo třídy. Chci, aby tyto prostory byly dynamické s plynulým pohybem, bez hluchých a nevyužitelných míst. Chci, aby vedení bylo součástí života celé školy a byla s ním přímo propojeno. Chci, aby architektura školy svou kvalitou vytvořila základovou konstrukci kvality vztahu mezi dětmi a vzděláním.

NÁVRH

... ÚVOD

Prvním krokem bylo uvědomění si širokého spektra okolností, na které musí návrh reagovat. V průběhu práce jsem odpovídala na otázky, jak má dům reflektovat historii místa, jak má reagovat na stávající zástavbu a na připravovanou vizi okolí, jak je stavba omezoována vztahy v těsné blízkosti. Tyto otázky spolu s daným stavebním programem, normami a moderními přístupy ke vzdělávání a výchově dětí daly dohromady okruh vstupních podmínek s nimiž jsem dále pracovala. Velmi zásadní je skutečnost, že parcela je rozdělena na dvě stavebně využitelné části. Západní část poskytuje potenciální a zdravé podmínky pro výstavbu. Plošnou výměrou je podstatně větší než východní, je tedy logicky vymezena pro návrh základní školy se sportovní halou. Východní část s sebou nese zátěž a problémy jmenované v předešlé SWAT analýze. I přes tyto problémy musí být plocha využita pro budovu mateřské školy, jež se s nimi musí vyrovnat po konceptuální stránce. Ačkoli je pozemek rozdělen na dva odlišné projekty s oddělenými provozy, z pohledu chodce si drží tvář jednoho funkčního bloku díky monolitickému obezdění a charakterové podobnosti domů.

... KONCEPT

Koncept vychází z klasické školní trojtaktové figury. Ta je volena z důvodu hodnoty pomyslných fasád na hranách pozemku – jižní fasáda je orientována do nejméně významné oblasti lokality, respektive obslužené části s kontaktem na hmotu obchodního domu, která neslibuje do budoucna lichořivou architekturu, navíc jižní orientace není pro výukový provoz vhodná z důvodu přehřívání prostoru, severní fasáda nevyhovuje světelným požadavkům, západní fasáda je orientována do plánovaného pěšího bulváru a východní do zahrady. Logicky z toho vyplývá východo-západní orientace budovy a základ v trojtaktové dispozici. Tento koncept není ovšem dostatečně nosný pro stavbu se vzdělávací funkcí. Řešením je rozšíření severním směrem, které přináší benefity z hlediska vnitřních i venkovních vazeb. Uvnitř vzniká adekvátní prostor pro pobyt dětí mimo výuku, kdy charakter chodby přechází plynule do charakteru centrální haly, kde je vytvořeno srdce školy, atrium procházející přes všechny na podlaží. Pobytový prostor protéká mezi třídami od jižního světla k severnímu čelu. V exteriéru vazbách severní rozšířená fasáda vytváří formující hmotu pro vymezení školního náměstí a zahradní fasáda dostává příznivější jihovýchodní orientaci. Vstup do školy je v severozápadním rohu, v místě setkání pěšího koridoru a školního náměstí.

... PROVOZ

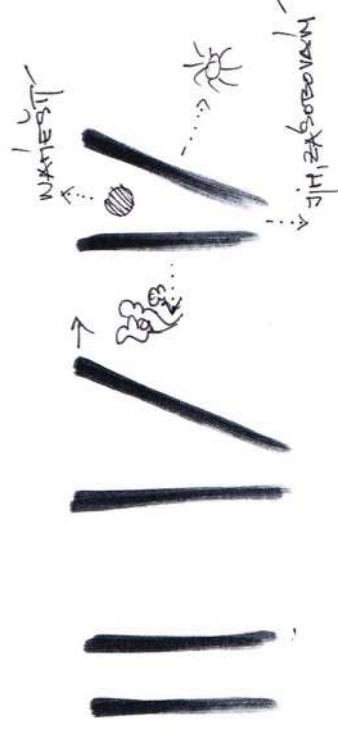
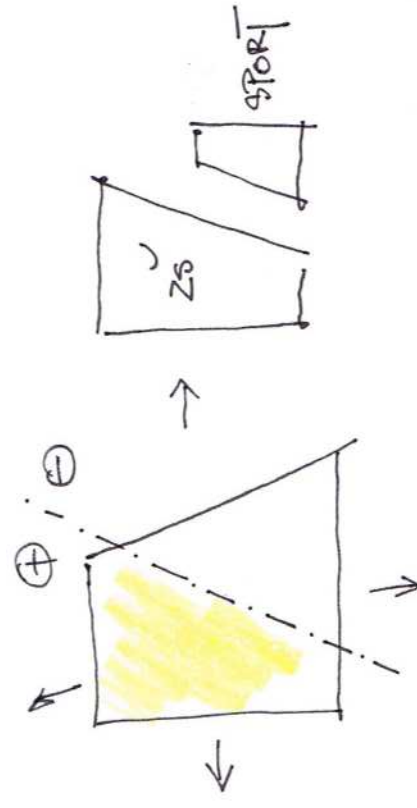
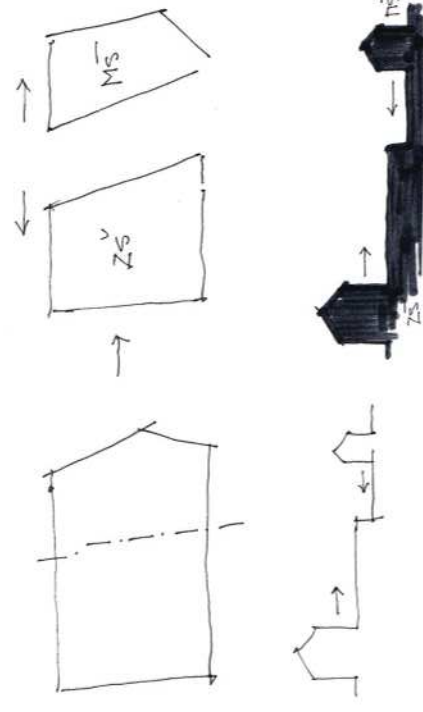
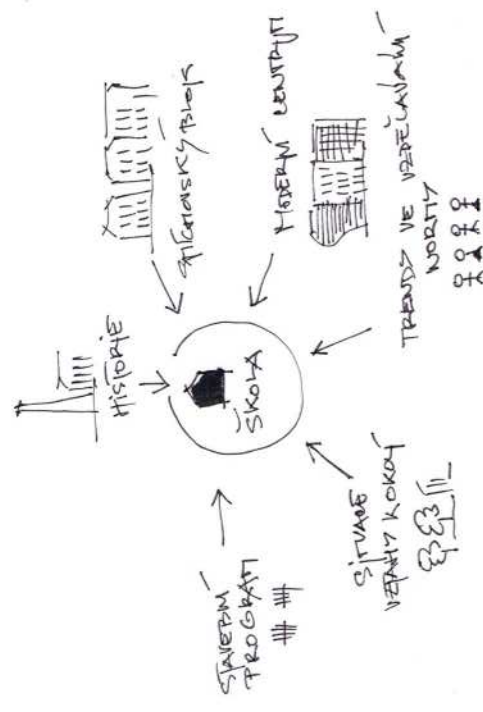
Kostra stavby je tvořena z nosných klastřů výukových prostor, svírajících mezi sebou společný pobytový prostor s prosvětlovacím atriem. V nejšířím místě atria se nachází masivní polokruhové schodiště, které představuje v ostře řezaném atriu dynamický element a hlavní komunikační tepnu. Žák se pohybuje po schodišti a dále se prosívá stále se zužujícím prostorem na potřebné místo. V čele budovy je umístěno vedení, jež je maximálně transparentní, aby byl zajištěn kontakt se severním náměstím a vnitřním prostorem školy. V nejvíce namáhaném místě v rámci oslunění, tedy v jihovýchodní jednotce jsou uvažovány otevřené terasy. Vnitřní společný prostor je dostatečně dimenzován, aby mohl sloužit jako místo pro odpočinek, samostatium, konzultace s učiteli a malé pohybové aktivity. Na atrium navazuje víceúčelová prosklená místnost, jež může sloužit jako respirium nebo výukový a jednací prostor pro menší skupinu lidí.

V parteru je jih věnován školní jídelně. Učebny orientované do bulváru jsou věnovány pro družiny, kro- užky, tedy provozy, které fungují hlavně po skončení výuky, ve východní části jsou dvě kmenové učebny, vstup na zahradu a schodiště vedoucí ke sportovním halám.

Druhé nadzemní podlaží patří čistě učebnám pro první stupeň. Vyplývá to z provozu nižšího stupně, kdy výuka probíhá jedním učitelem právě v těchto kmenových učebnách. Třetí a čtvrté nadzemní podlaží slouží druhému stupni. Směrem do zahrady jsou orientovány vždy univerzální učebny a směrem do pěšího bulváru jsou orientovány speciální učebny, jako je výtvarná výchova, ITC, laboratoře, knihovna, apod.

Dům se musí vyrovnat na západní fasádě s metrovým terénním rozdílem. Je to řešeno v parteru uvnitř dispoziční, kdy je jídelna o metr vyvýšena nad ostatní provozy. Je přístupná vyrovnávacími schody, které podporují gradaci prostoru ke zvláštní funkci školy. V podzemním podlaží se tím zvyšuje světlá výška, což je potřebné pro provoz školní kuchyně.

Na fasádách a v interiéru jsou uplatňovány přírodní syrové materiály, tzn. světlý pohledový beton, dřevo, omítka. Ochrana před slunečními paprsky je řešena ve třídě pomocí žaluzií.



... SPORTOVNÍ HALA

Sportovní hala je navržena jako samostatná stavba na pozemku školy z důvodů konstrukční odlišnosti od školní stavby, která si tak zachovává flexibilitu a udržuje si výhodnou polohu vůči západní hraně parcely.

Hala doplňuje na jihu vazbu s nákupním centrem a zároveň mu svou fasádou tvoří protiváhu. Staví se do těsnějšího spolupůsobení s hmotou školy a částečně ji odstavuje od hlukové zátěže, která je v tomto směru produkována. Východně navazuje hala na venkovní hřiště.

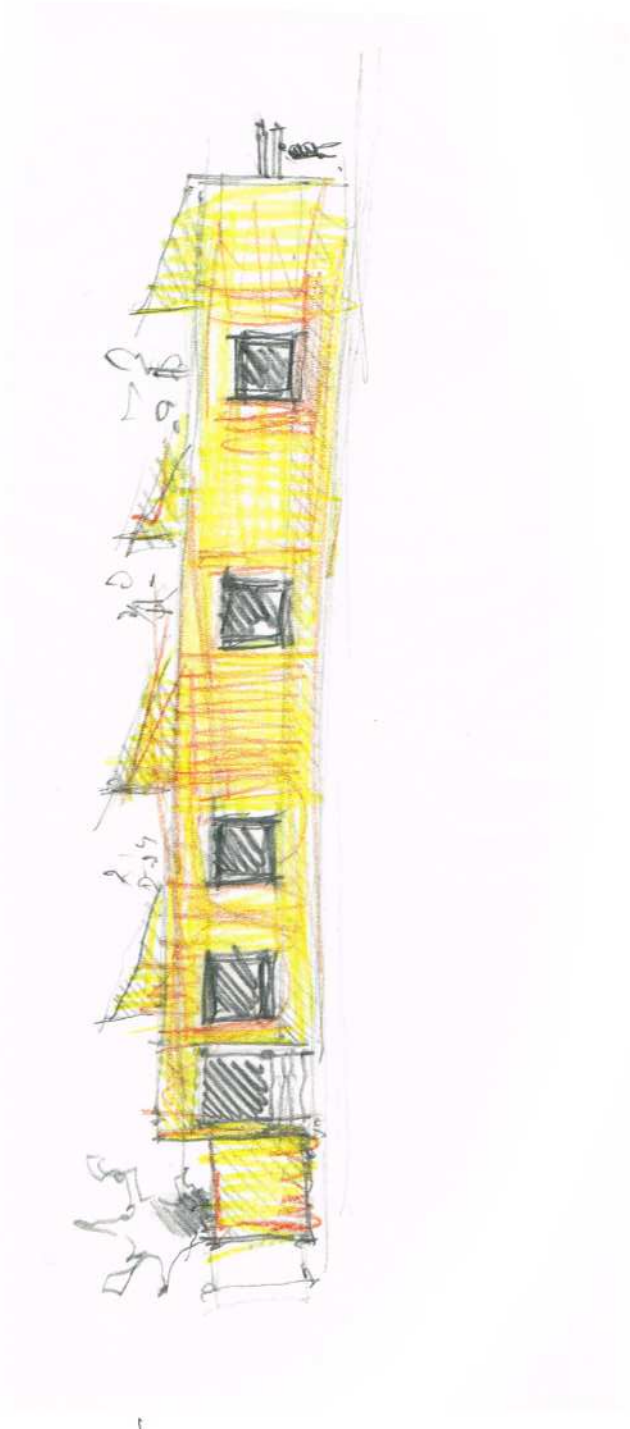
Sportoviště zajišťuje jednu střední halu pro závodní volejbal, taneční sál a velkou halu pro závodní basketbal s požadovaným zázemím. Přístup je spojovacím krčkem přes podzemní podlaží školní budovy. Vstup veřejnosti je uvažována tou samou cestou. Pokud by škola nechtěla být takto otevřená veřejné skupině, byl by možný zvláštní vstup z jižní ulice.

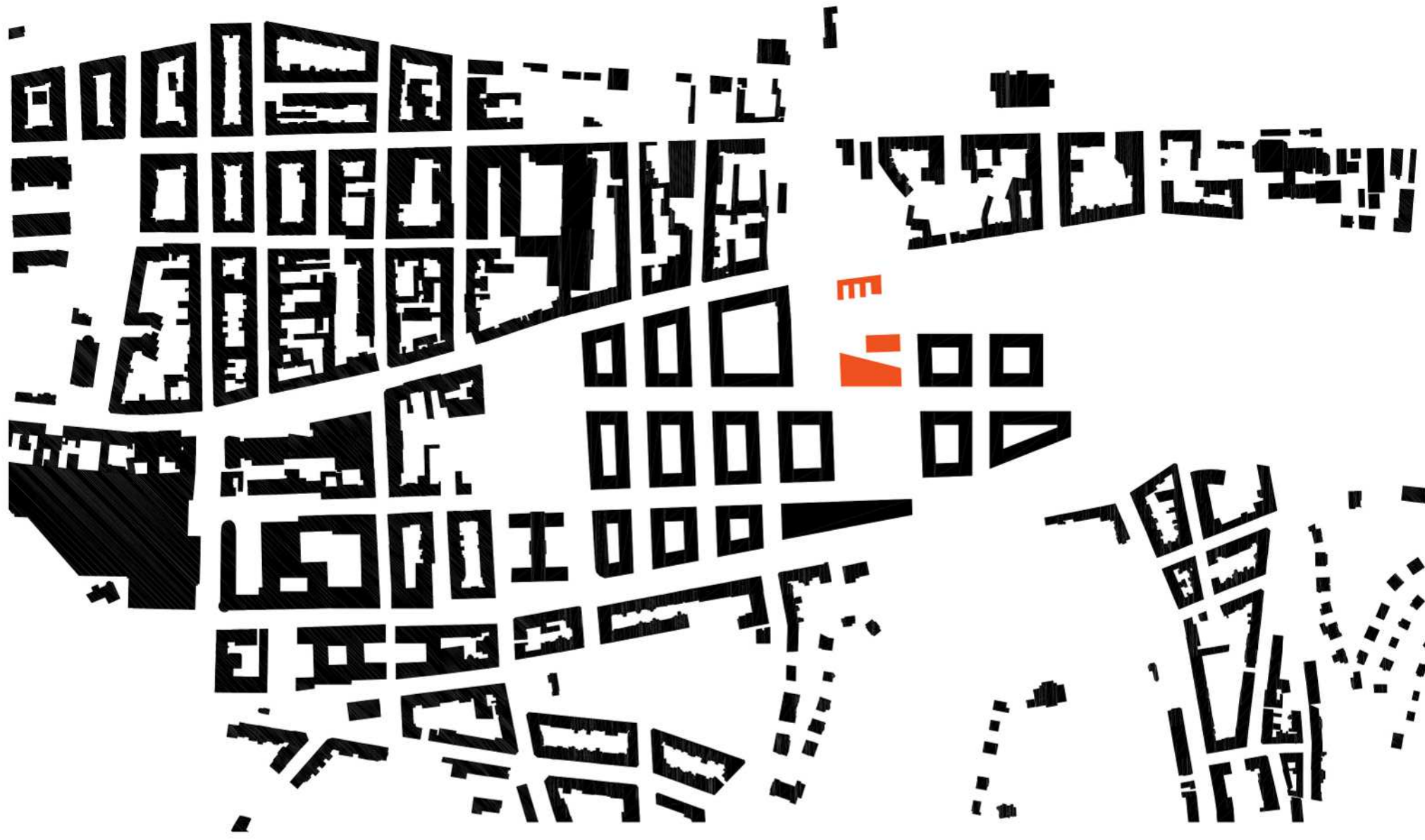
Architektonickým konceptem je těžká betonová kostra menších hal a zázemí, na které je usazena vzdušná hlavní hala, řešená dřevěnou konstrukcí, opláštěná průsvitným pláštěm (copylit). Hlavní hala v sobě skrývá ideální světelné podmínky, díky rozptýlenému světlu. Ve večerních hodinách navenek působí jako svítící box.

... MATEŘSKÁ ŠKOLA

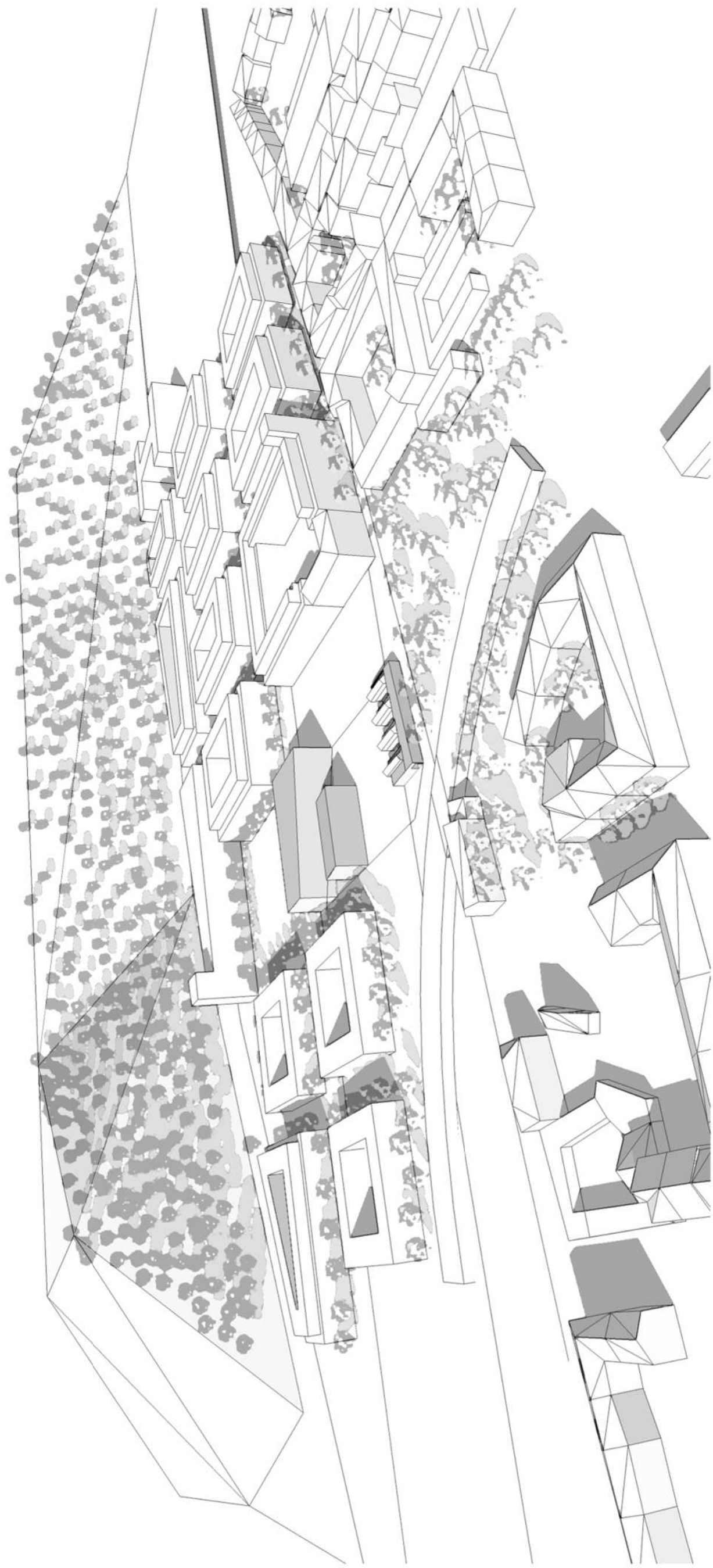
Mateřská škola funguje jako samostatný celek na východní hranici pozemku. Konceptem se vymezují proti nevhodnému, avšak nezbytnému urbanistickému umístění a používám hřebínkovou dispozici. Hlavní chodbou se tak vymezují vůči rušné ulici a hřebínky zajišťují jižní osvětlení a vlastní venkovní prostor pro každou třídu. Chodba je v kontaktu s ulicí pomocí čtyř čtvercových oken, pomyslných výloh, které osvětlují předprostory před hlavními místnostmi a ty mohou tak sloužit hram a menším aktivitám dětí. Vstupy jsou umístěny ze severní a jižní strany, přičemž na jihu je logicky umístěn vjezd do zásobovacího dvorku a parkování pro zaměstnance.

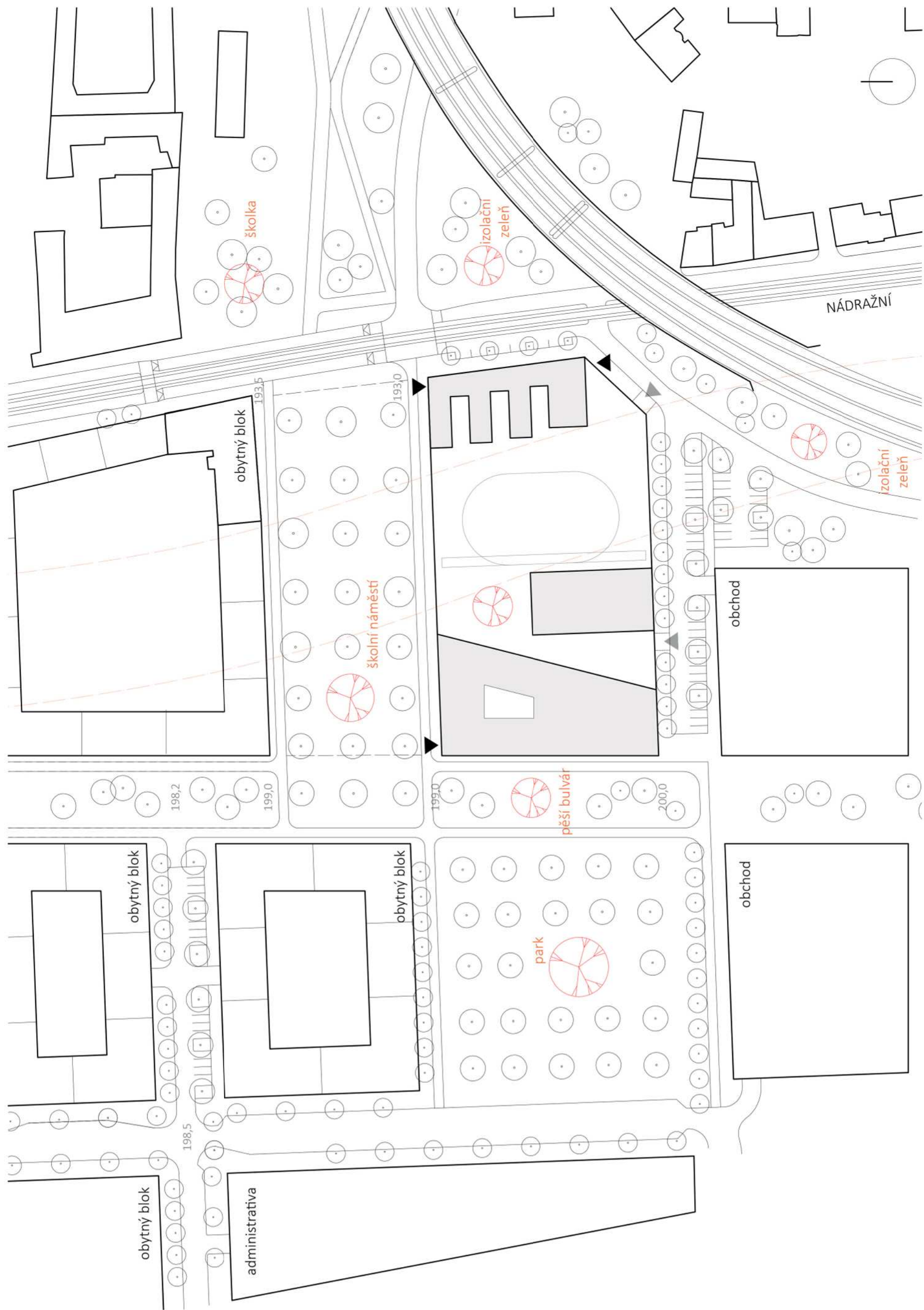
Hlavním úkolem bylo docílit intimního a nerušeného prostředí. Proto nejsou použity v pobytových prostorách zvýšené nadpraží otvorů, ale výhled je naopak omezen pouze na úzký kontakt s vymezovanými dvory. Velkou míru osvětlení dodávají šedové světlíky s originálními řešeními. Konstrukce je tvořena z dřevěných lepených ohýbaných vazníků a vnímáme ji jako stěžejní vizuální element celé stavby jak pro venkovního pozorovatele, tak pro uživatele stavby. Stavba navazuje na stávající smíchovskou zástavbu a můžeme v ní hledat vazby na její industriální historii.

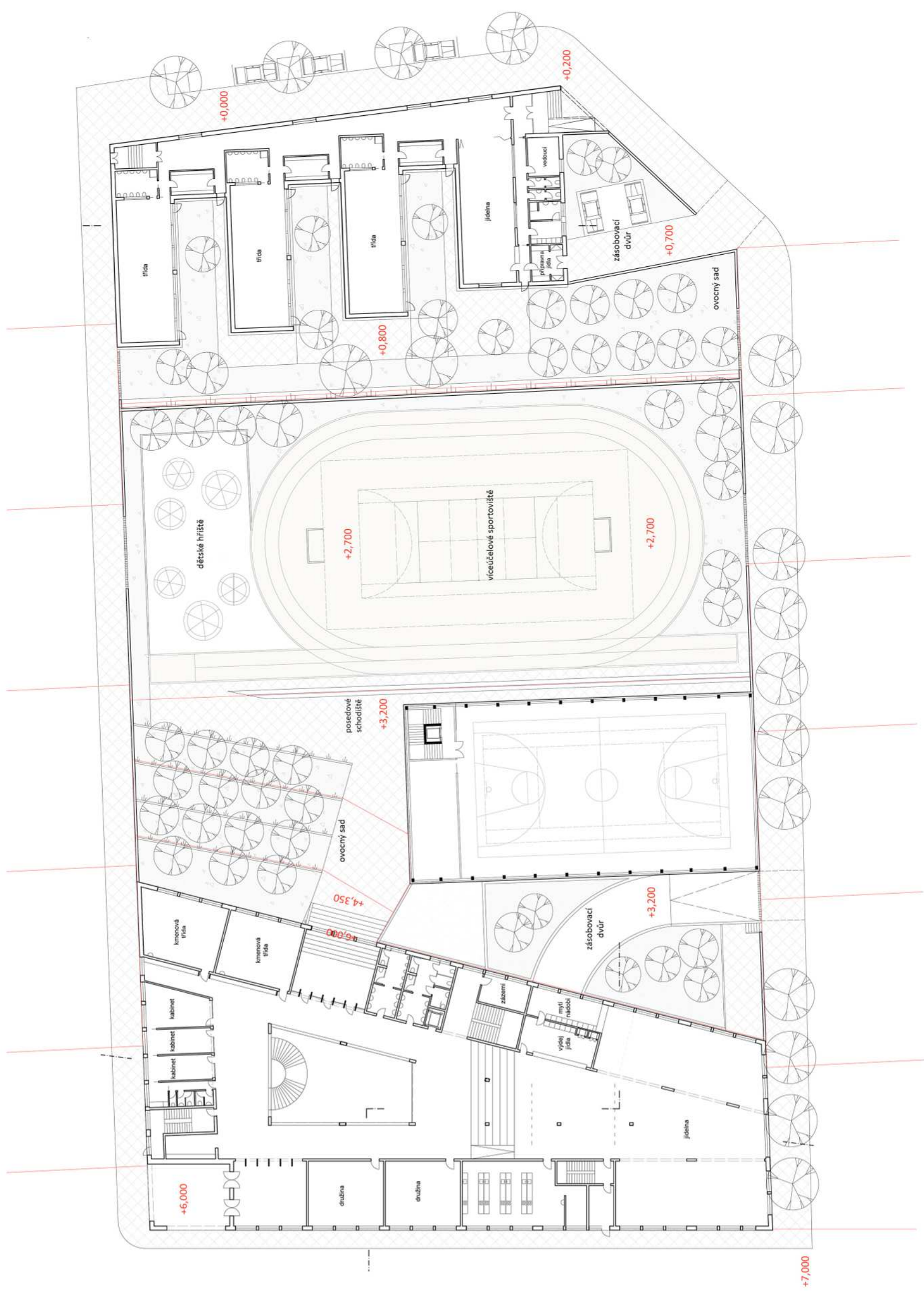




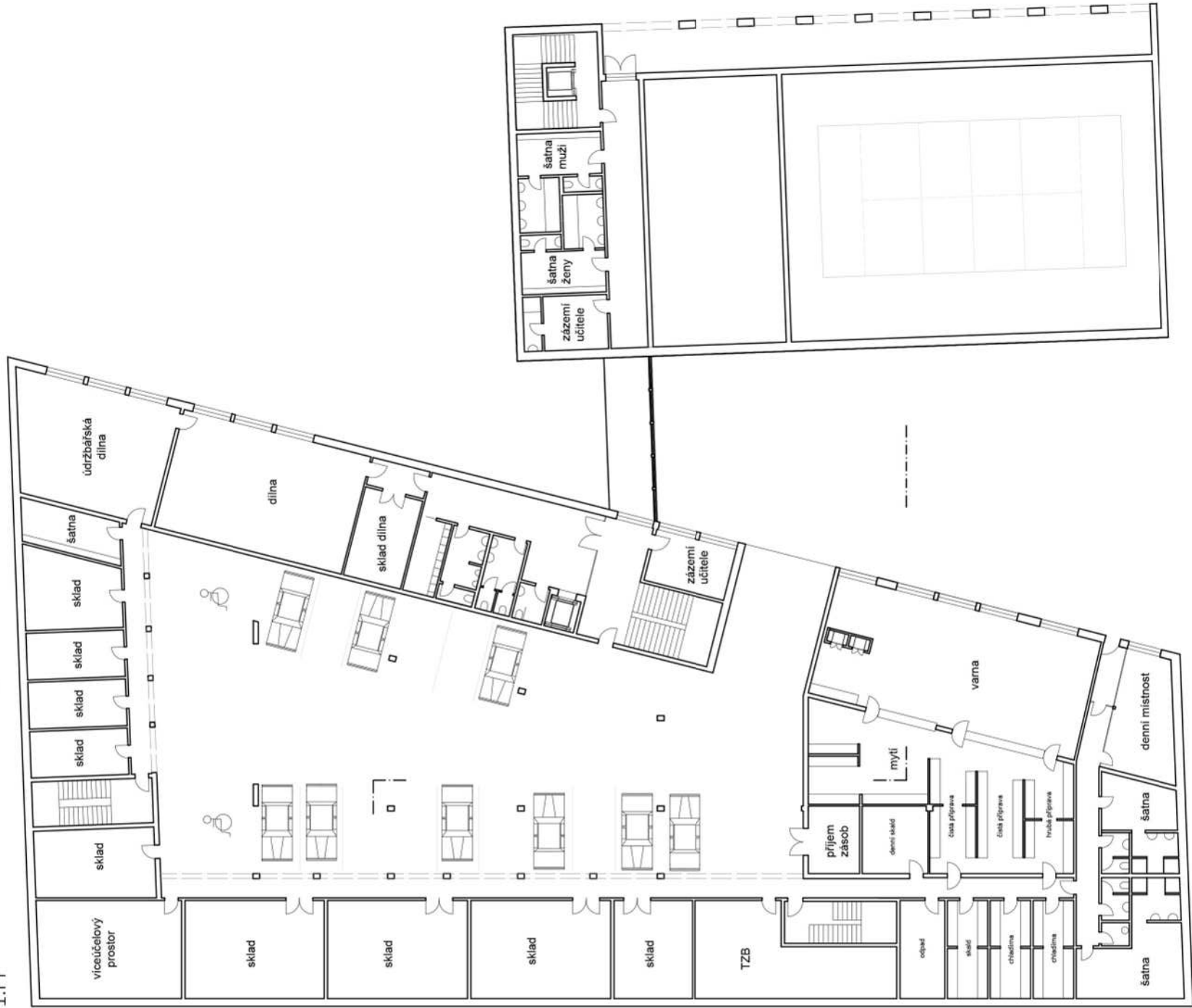
...
NADHLEDOVÁ PERSPEKTIVA



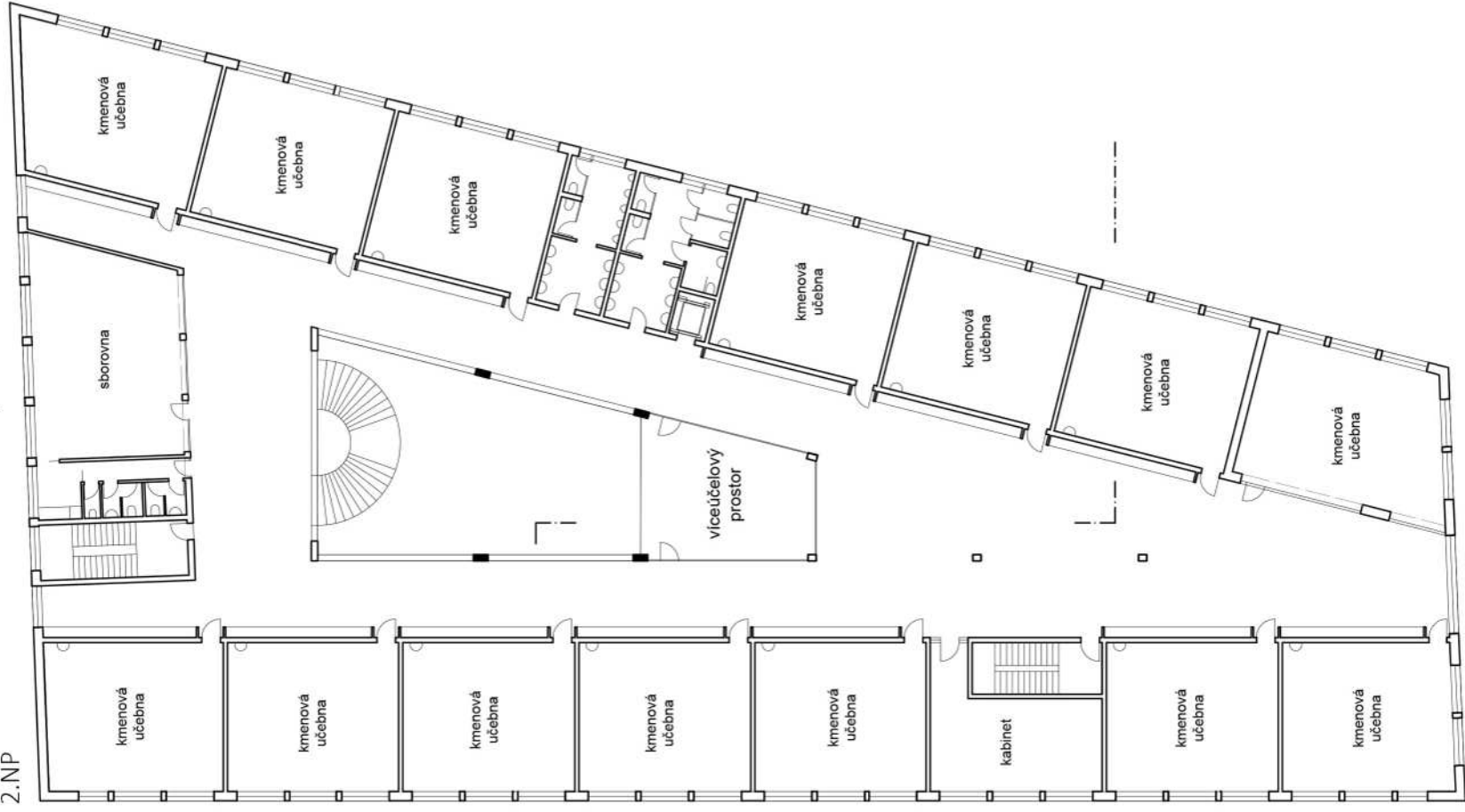




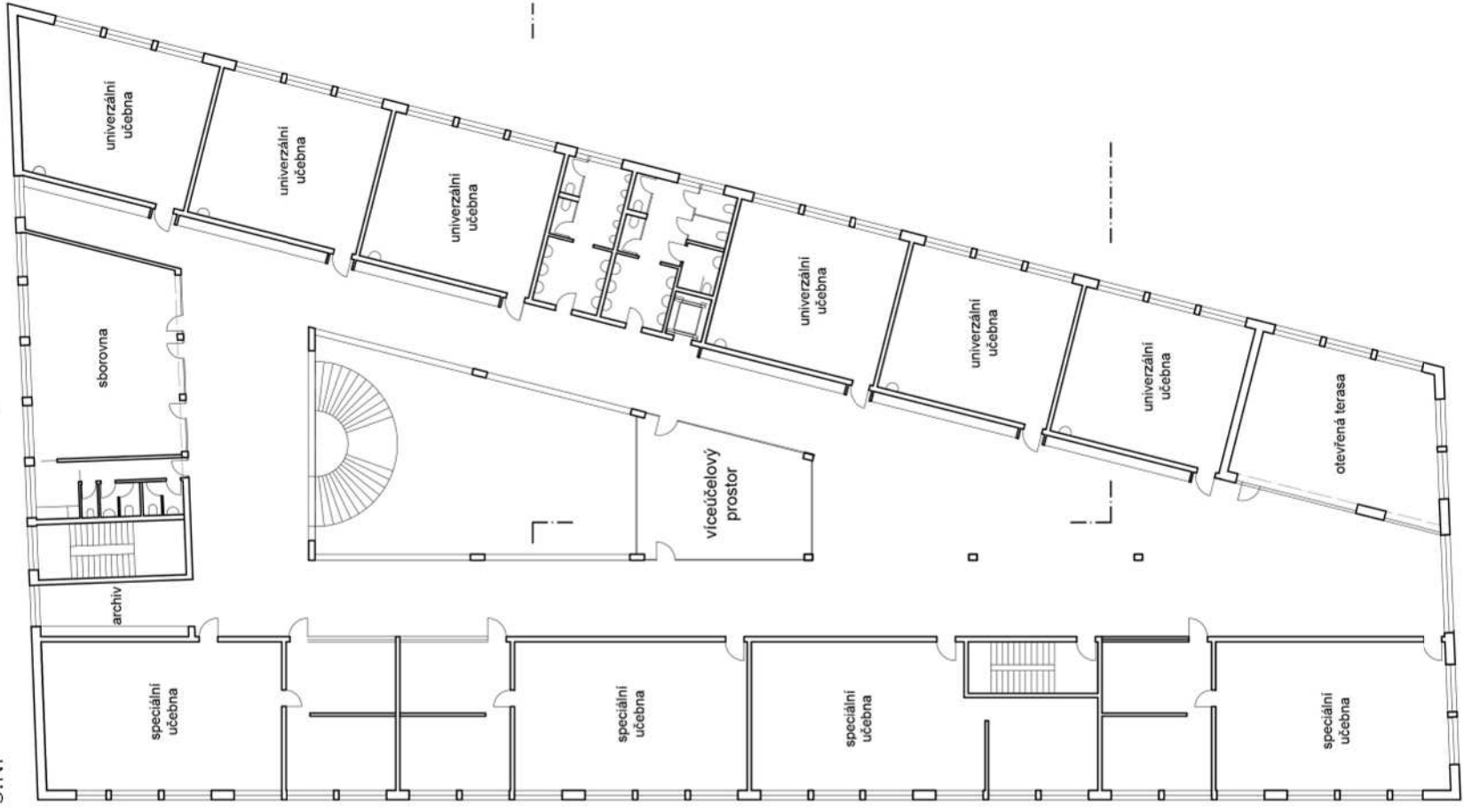
1.PP



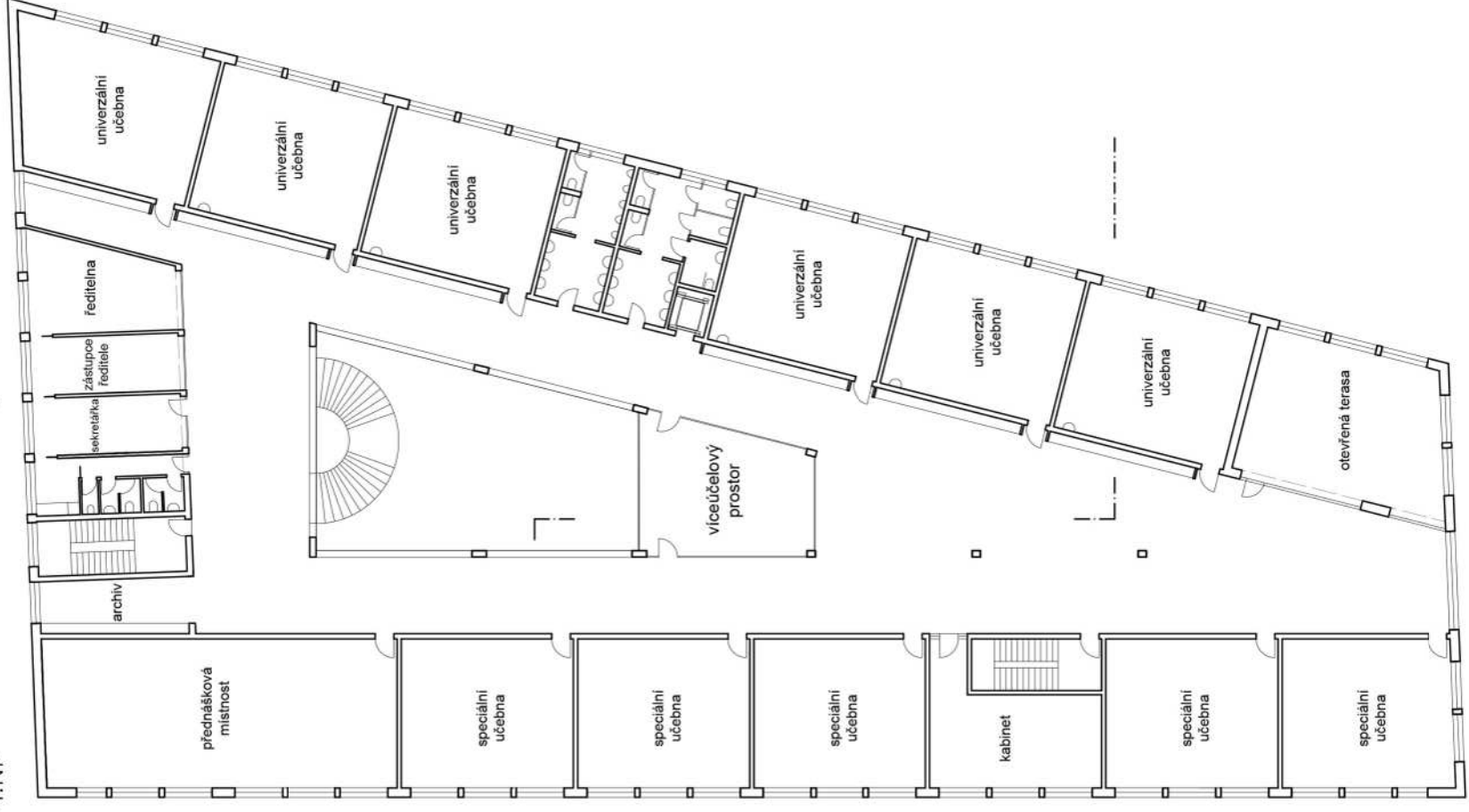
2.NP

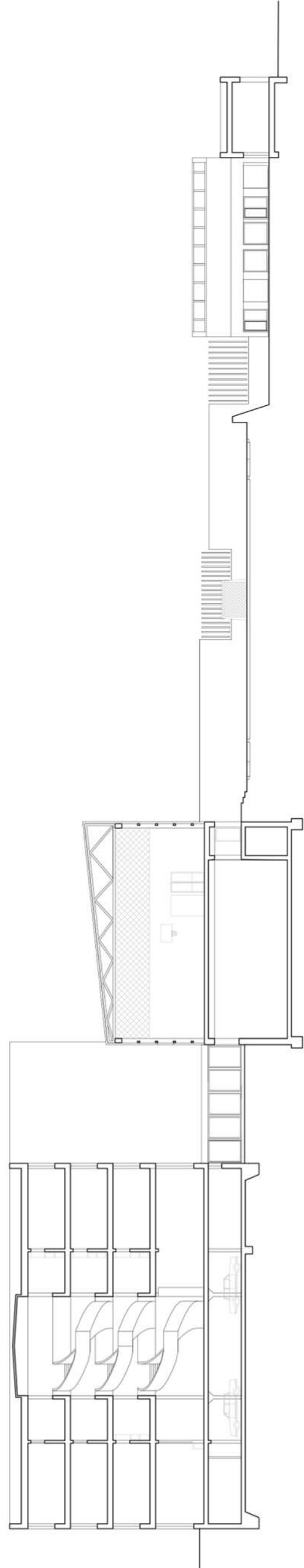
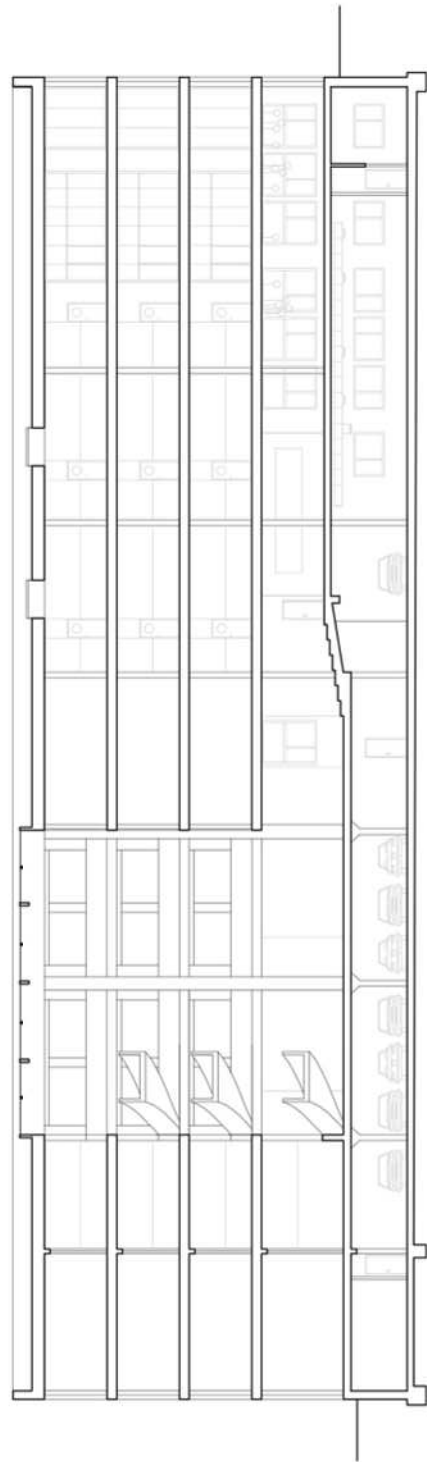


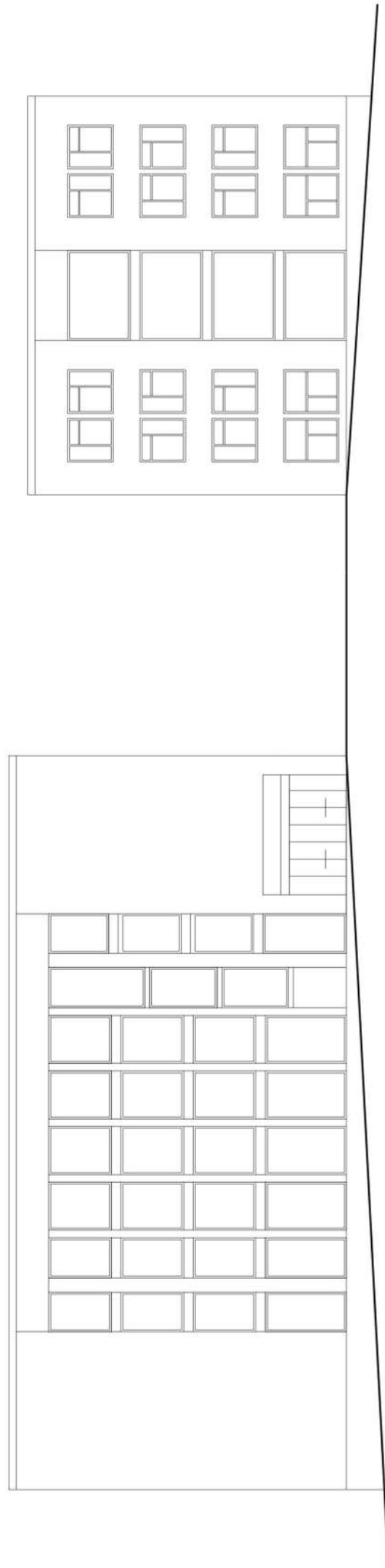
3.NP



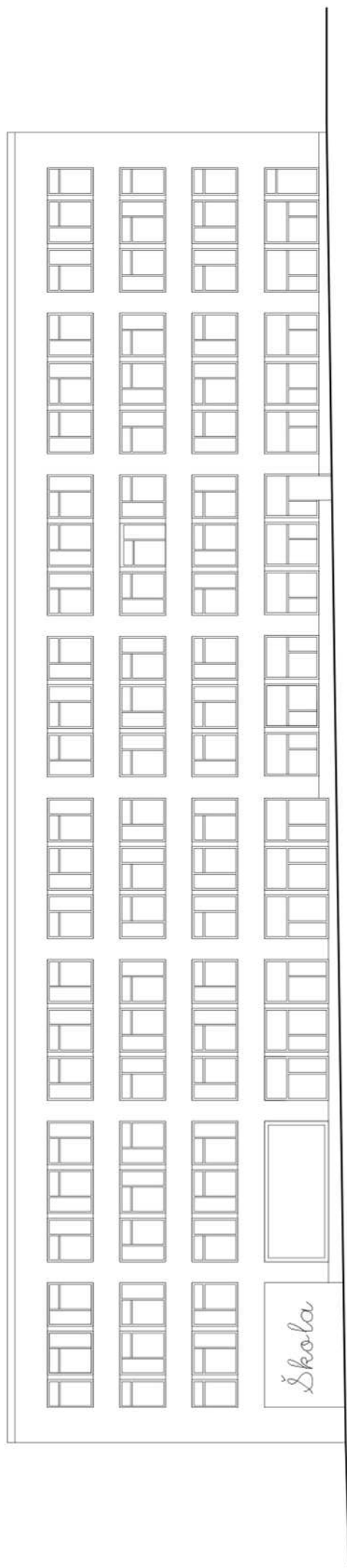
4.NP



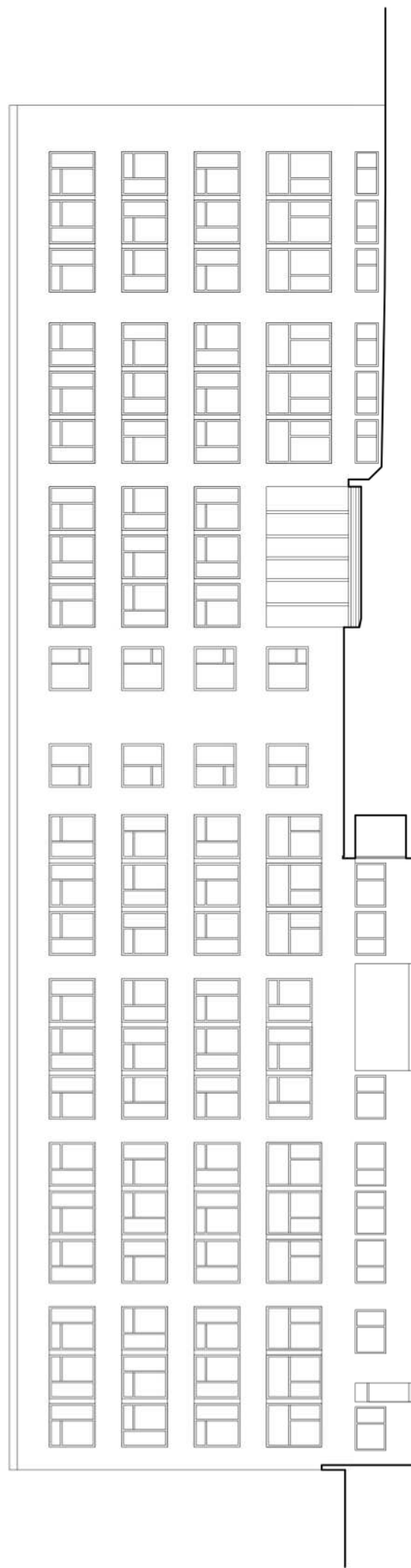




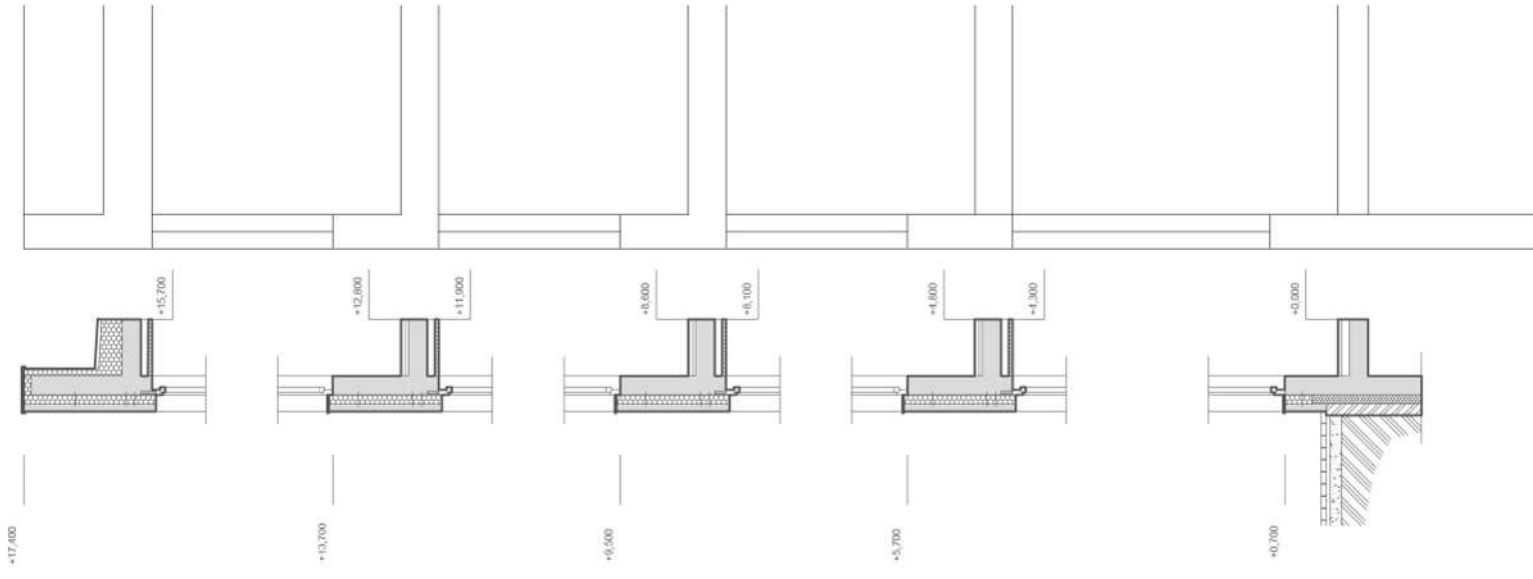
SEVERNÍ, JIŽNÍ



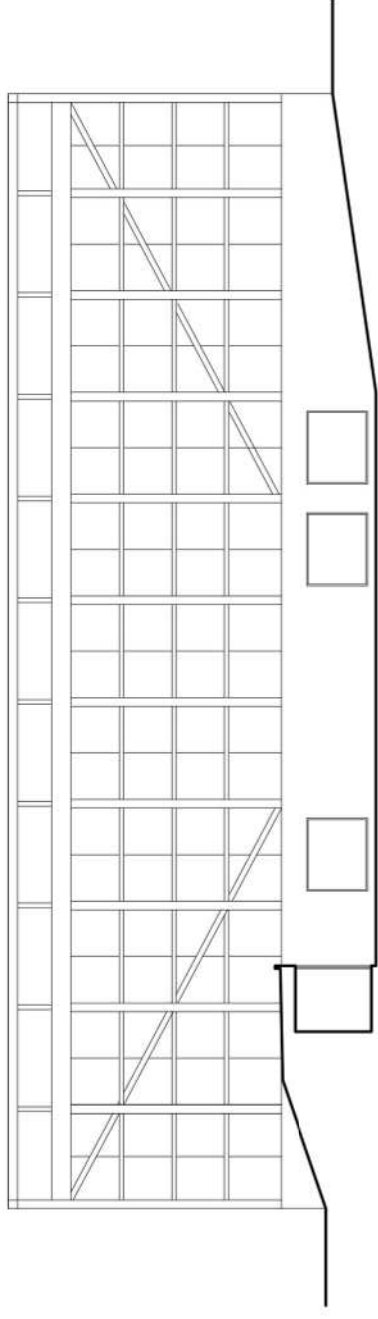
ZÁPADNÍ



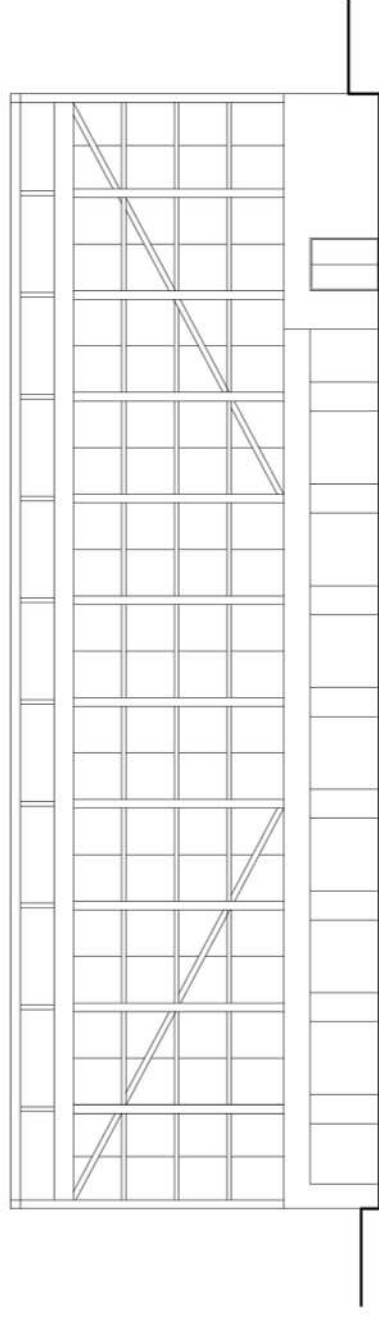
VÝCHODNÍ



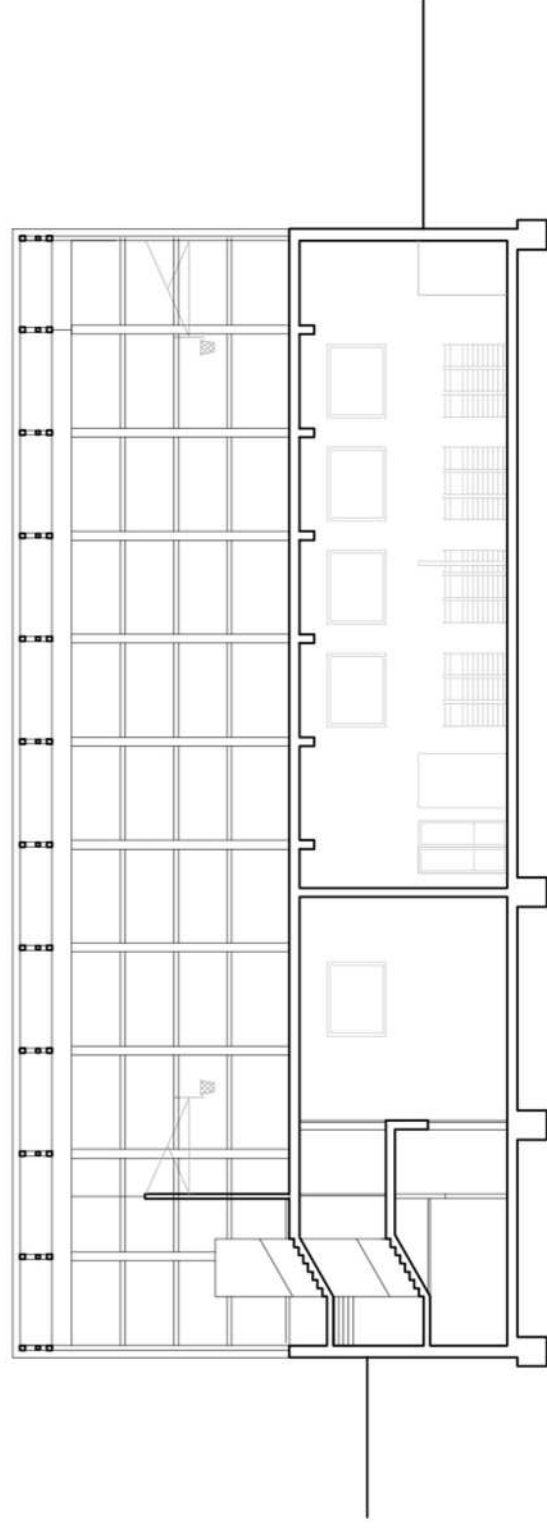
POHLED ZÁPADNÍ



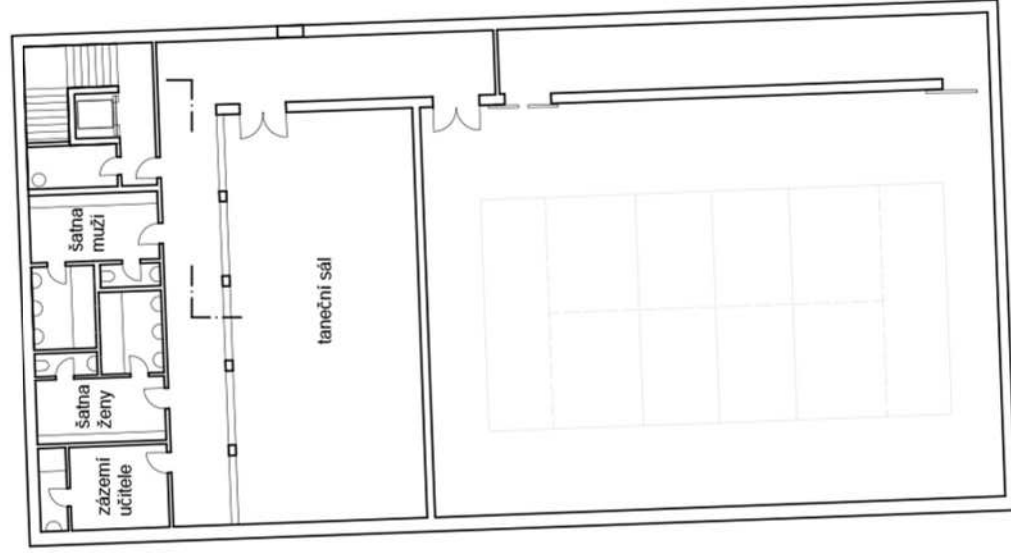
POHLED VÝCHODNÍ

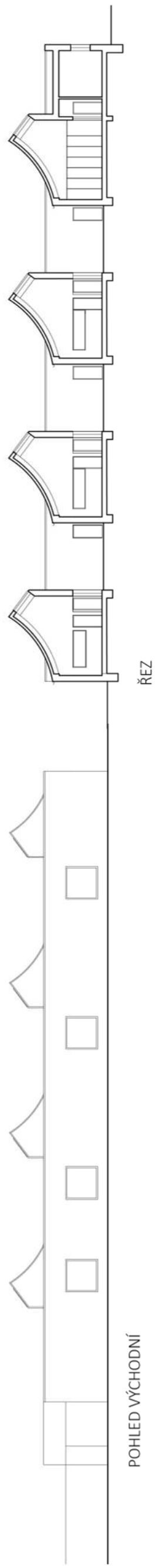


ŘEZ



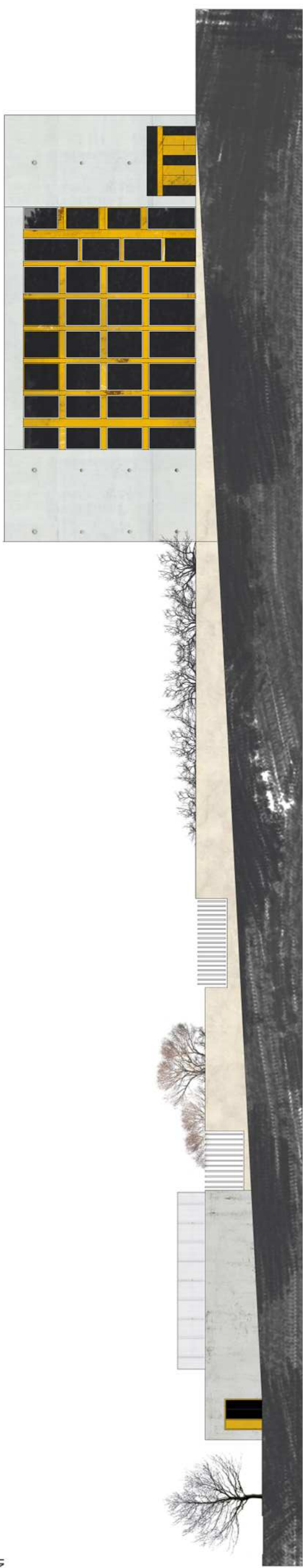
2.PP



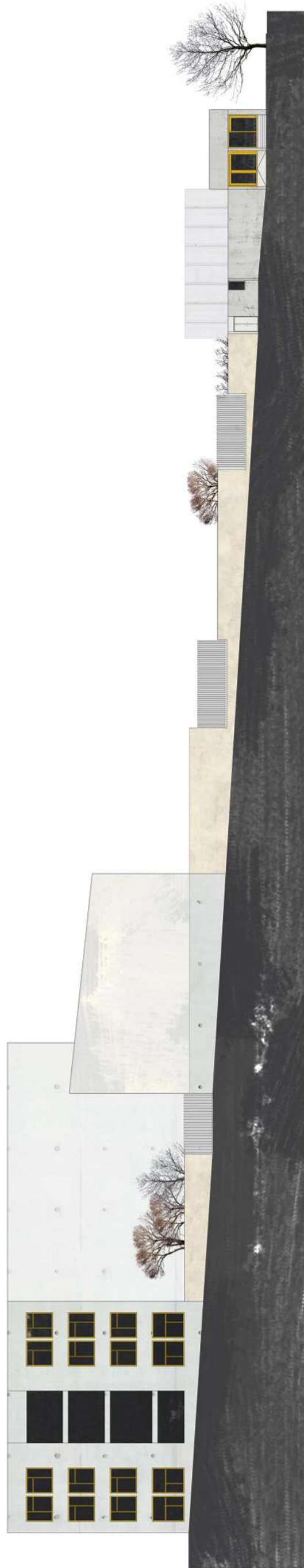


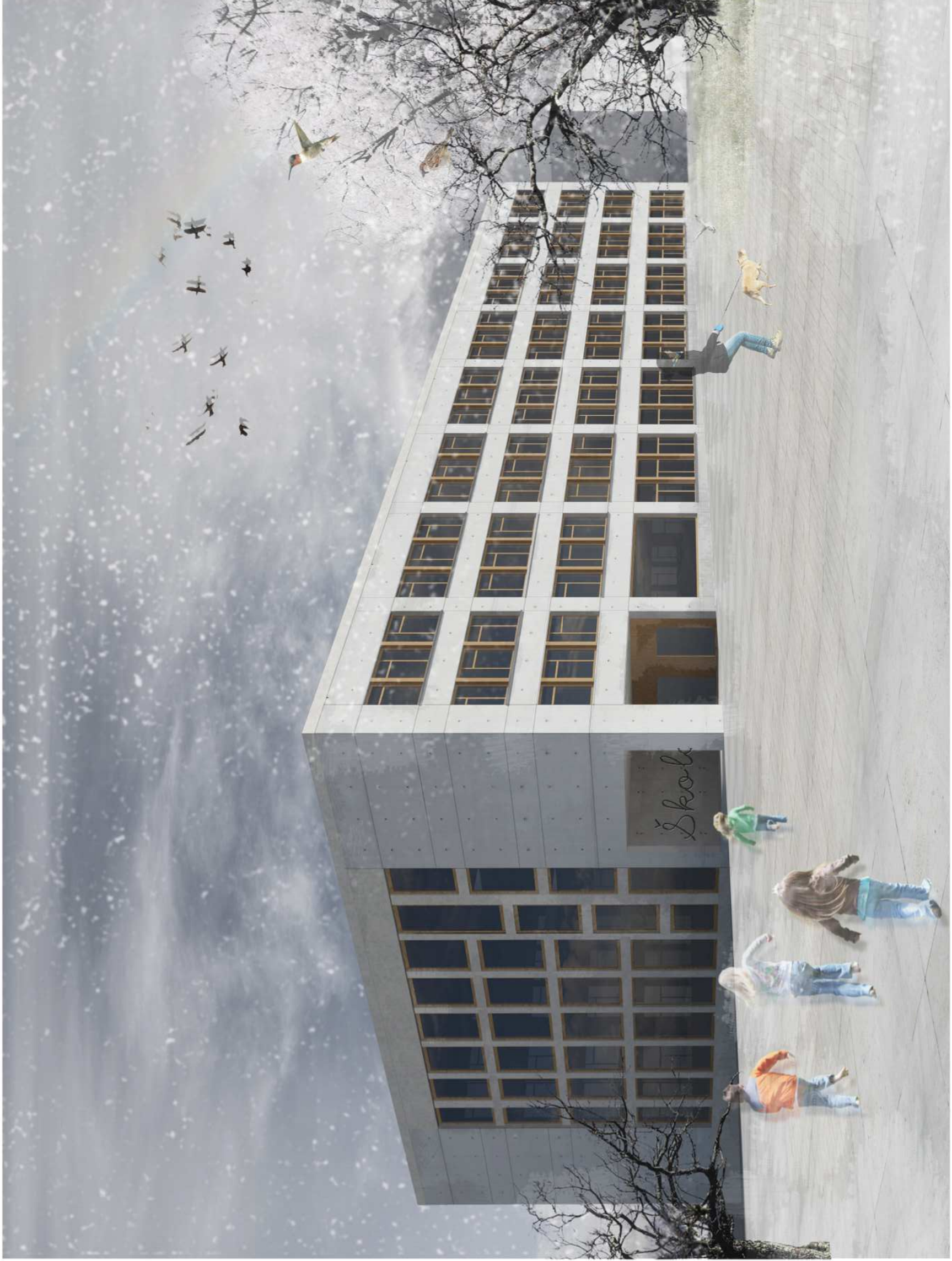
...
CELKOVÉ POHLEDY

SEVERNÍ



JIŽNÍ











...
LITERATURA

- Školské stavby, Zbyšek Stýblo
Stavby školské, Jitka Zelenková
Architecture of schools, Mark Dudek
Children's spaces, Mark Dudek
Modern Schools, A Century of Design for Education, R.Thomas Hille
Building type for elementary and secondary school, Bradford Perkins
Planning and designing schools, C.William Brubaker
DETAIL-3-2013, Concept buildings for children
DETAIL-9-2009, School modernization
ERA-3-2013, Krajiny her
Společenské proměny a jejich dopad na stavby pro základní školství, Josef Slováček
European Design Types for 21st Century Schools, OECD publishing
Learning in Twenty-First Century Schools, IDB Education

...
KONZULTACE

- Prof. Ing.arch. Ladislav Lábus, Hon. FAIA
Akad.arch. Michal Šrámek
doc. Ing. arch. Zbyšek Stýblo / školské stavby
Ing. Václav Malina / dopravní řešení
Ing. Petr Hála / statika
ZŠ Suchdol nad Lužnicí

...
PODĚKOVÁNÍ

Děkuji panu architektovi Lábusovi za vedení diplomního projektu, odborníkům
za vstřícnou pomoc a mému blízkému okolí za potřebnou oporu při ukončování
studia.

...
KONTAKT

Zuzana Ficalová
+420 721 192 338
zuzanaficalova@seznam.cz