

RADNICE CHEB

Obsah

Zadání diplomové práce
Prohlášení diplomanta

Předmluva
Úvod

1/ HISTORIE SPRÁVNÍCH BUDOV

2/ MĚSTO CHEB

Základní údaje
Vývoj bloku
SWOT
Struktura městské správy
Stavební program
Interpretace analýz

3/ REFERENČNÍ STUDIE

4/ NÁVRH

Formulace vize
Výsledný návrh

5/ ZÁVĚR

Literatura, zdroje
Konzultace

Poděkování

letní semestr 2014_2015

České vysoké učení technické v Praze, Fakulta architektury

2/ ZADÁNÍ diplomové práce

Mgr. program navazující

jméno a příjmení: Ondřej Hamršíd
 datum narození: 11. 12.1989
 akademický rok / semestr: 2014/15 letní
 ústav: 15118 Ústav nauky o budovách
 vedoucí diplomové práce: Ing. arch. Boris Redčenkov
 téma diplomové práce: Radnice, Cheb - Town Hall, Cheb

viz přihláška na DP

zadání diplomové práce:

1/ popis zadání projektu a očekávaného cíle řešení

Zadáním diplomové práce je návrh nové stavby radnice města Cheb mezi náměstím Krále Jiřího z Poděbrad a ulicí Školní. Cílem projektu je reagovat na nevyhovující organizační, prostorové a technické problémy současného stavu radnice a rozptýleného Městského úřadu v několika budovách.

2/

Hlavní náplní projektu je vytvoření vhodných prostor pro orgány radnice a Městského úřadu dle současných požadavků. Součástí stavebního programu jsou i reprezentativní prostory, prostory pro veřejnost, sklady, archivy, technická zázemí a případná integrace dalších vhodných funkcí. Konkrétní stavební program bude upřesněn v průběhu semestru.

3/ popis závěrečného výsledku, výstupy a měřítka zpracování

Širší vztahy 1:2000
 Situace 1:500
 Půdorysy 1:200
 Řez-(y) 1:200
 Pohledy 1:200
 Řešení detailu 1:20
 Vizualizace

4/ seznam dalších dohodnutých částí projektu (model)

Portfolio
 Poster
 CD
 Model

Podrobnosti zadání jednotlivých měřítek mohou být v průběhu semestru upřesněny.

Datum a podpis studenta

23. 2015

Datum a podpis vedoucího DP

23. 2015

Datum a podpis děkana FA ČVUT

registrováno studijním oddělením dne

1.5. 2015

ČESKÉ VYSOKÉ UČENÍ TECHNICKÉ V PRAZE**FAKULTA ARCHITEKTURY**

AUTOR, DIPLOMANT: Ondřej Hamršíd
 AR 2014/2015, LS

NÁZEV DIPLOMOVÉ PRÁCE:

(ČJ)

Radnice, Cheb

(A.J)

Town Hall, Cheb

JAZYK PRÁCE: ČESKÝ**Vedoucí práce:**

Ing. arch. Boris Redčenkov

Ústav: 15118 Ústav nauky o budovách**Oponent práce:**

Ing. arch. Daniel Rohan

Klíčová slova

(česká):

Radnice, Cheb

Anotace

(česká):

Cílem diplomové práce je návrh nové stavby radnice města Cheb. Cílem projektu je vytvoření prostor pro orgány radnice a Městského úřadu v citlivém kontextu k historickému dědictví místa. Věřím, že bude opět přirozeným místem shromažďování, kde se pod "křídly" demokracie uskutečňují politická rozhodnutí, ale i společenské události. Radnice by opět měla soustředěvat intelektuální, materiální a tvořivou energii. Být ohniskem společenského zájmu.

Anotace

(anglická):

The aim of this thesis is to design a new town hall building for Cheb. The project aims to create a space for town hall authorities and the Municipality in a sensitive balance to the historical heritage site. I believe that it will again be a natural gathering place where under the "wings" of democracy are made political decisions, as well as social events. The Town Hall of Cheb would again concentrate intellectual, physical and creative energy. Being the focus of social interests.

Prohlášení autora

Prohlašuji, že jsem předloženou diplomovou práci vypracoval samostatně a že jsem uvedl veškeré použité informační zdroje v souladu s „Metodickým pokynem o etické přípravě vysokoškolských závěrečných prací.“

V Praze dne

28.5.2015

podpis autora-diplomanta

Předmluva

Po velmi dlouho dobu se vyvíjí systém správy obcí a s tím spojený i její speciální stavební druh správních (administrativních) budov. Tento vývoj odráží společenský posun, jenž je podmíněn ekonomickým rozvojem a sociálními podmínkami. V průběhu historie měly správní budovy odlišná prostorová řešení a různé názvy, ale měly společnou hlavní funkci a to správu obce. V Čechách se s budovou městské samosprávy (radnicí) setkáváme ve 14. století. S radnicí se pojil význam důležitosti a snaha po samostatnosti v prostředí nadvlády šlechty a církve. Radnice byly založeny na významných místech v centrálních polohách, tržních náměstích s vibrující energií města. S radnicí se nepojila jen správa města, ale její význam byl spojen i s každodenním životem obyvatel. V budově docházelo i ke shromažďování, výměně zboží a názorů, k uložení financí, soudním sporům, společenským událostem, pohostinství i výkonu trestů. Současné radnice jsou více izolované od společenského života, "monofunkční" a vzdálené od každodenních činností obyvatel.

Otázkou je, co znamenají radniční budovy pro současnou společnost a jaký je předpokládaný vývoj? Rychlost informací se stává v současné době velmi důležitou, ale ukázalo se, že virtuální svět není řešením z důvodu potřeby sociálního kontaktu. Hrozí znehmotnění světa, který by se tak mohl stát neuchopitelným. V průběhu historie se mění i vztah mezi úředníkem a občanem. Z předbyrokratického věku do současného byrokratického s vysokou mocí úředníka se směřuje do světa postbyrokratického a úvahy o míře vysoké transparentnosti, kontroly veřejnosti, participace a lokální identifikace.

Okouzlení Chebem stejně jako u Prahy pramení především z vnímání celkového mikrokosmu Čech, z neobyčejně silné kontinuity a z pocitu tajemna. Ch. Norberg - Schulz napsal: "Máte dojem, že je možné pronikat stále hlouběji do vnitřku věcí. Ulice, vchody, dvory, schodiště vás vedou do nekonečného nitra."

¹ Celý starý Cheb je místem se silnou přítomností genia loci, kterou lze vnímat všude. Každý dům tíhne k zemi a zároveň směřuje k nebi svými vysokými sedlovými střechami a "vznášejícími" se vikýři. Cílem projektu je navázání na hluboké kořeny ve vrstvách dějin chebské radnice. V minulosti bylo běžné, že se do novostavby začleňovaly části staré radnice. Tak se většinou radniční budova naházela na jednom místě a docházelo k přirozenému procesu silné identifikace. Dnešní Cheb je trochu jiný než před 2. sv. válkou, kdy došlo k demolici mnoha budov. V místě staré radnice došlo k demolici přibližně půlky

bloku. Když bylo kolem r. 1900 v Praze strženo staré ghetto, Kafka napsal: "Stále v nás žijí ty tajuplné uličky, temná nároží, slepá okna, špinavé dvory, hlučné hospody i tiché hospůdky. Procházíme se po širokých ulicích nového města, ale naše kroky i pohledy jsou nejisté. Uvnitř se chvějeme tak jako dřív ve starých uličkách bídy. Naše srdce se dosud ničeho nezbavila. Nezdravé ghetto je pro nás mnohem skutečnější než naše hygienické okolí. Procházíme se jako ve snu a i my sami jsme jen přízraky." ²

Diplomová práce může představit novou architekturu radnice tak, aby opět byla přirozeným místem shromažďování, kde se pod "křídly" demokracie uskutečňují politická rozhodnutí, ale i společenské a kulturní události. Radnice by opět měla soustřeďovat intelektuální, materiální a tvořivou energii. Být ohniskem společenského zájmu!

Úvod

Hlavním předmětem projektu je představit novou architekturu radnice v synergii s radnicí historickou a její charakter (význam) pro současnou společnost, měnící se na základě vývoje nových technologií a změn komunikace s veřejností. Velkou váhu přikládám ke komplexnímu řešení projektu ve vztahu ke genius loci v daném prostředí městské středověké struktury.

Metodou práce je “research and design”, tedy neustálá vazba mezi návrhem a analýzou i interakce mezi různými rovinami a měřítky.

Proces návrhu začal studiem literatury, následovaly studijní cesty do města Cheb, exkurze do radničních budov, MÚCh i konzultace se zaměstnanci a odborníky. Při studijních cestách se dokumentovaly prostorové vztahy, kontext i charakter a význam prostorů. Vypracované analýzy se dále interpretovaly. Návrh se na začátku formuloval vizemi a následně došlo k navrhování variant a k jejich ověřování. Nejúspěšnější návrh byl rozpracován. V závěru došlo ke kritickému hodnocení vlastního projektu.

1/ HISTORIE SPRÁVNÍCH BUDOV

Historie správních budov

Správa obce existovala již před vznikem písma a až s rozvojem administrativních činností se rozvíjí písmo.

Již ve starověké Mezopotámii byla část paláce vyhrazena pro správní účely a obsahovala řadu místností pro úředníky, archivaci a reprezentativní prostory. O samostatných správních budovách lze hovořit až ve starověkém Řecku, s rozvojem městských států a demokracie se na akropoli stavěl shromažďovací sál neboli Búleuterion. V antickém Římě se na foru zakládaly Curia (jednání senátu), Tabularium (archiv) a Basiliky (veřejná jednání).

V Čechách vznikají první radnice (správní budovy) až v době gotické ve 14. století, kdy si města prosazují samosprávu. Stavějí se většinou na náměstí nebo se zřizují v dříve vybudovaných měšťanských domech, popřípadě jejich sloučením. Období renesance (14. -16. století) je obdobím rozkvětu a v této době dochází k budování největšího počtu radnic u nás. Součástí radnic se stávají radní síně (soudnictví), radniční věže, prodejní prostory, pranýř i radniční šenk. V období baroka (17. - 18. toletí) se v Čechách vlivem nepříznivých historických událostí jedná spíše o rekonstrukce radnic.

V 19. století s průmyslovou revolucí dochází k oddělení budov soudů i bank a výstavbě budov výhradně určených jen pro administrativní činnost. Ve 20. století dochází vlivem rychlého technologického vývoje, energetické krize a požadavků na zdravé pracovní prostředí k rozdílným tendencím v návrhu administrativních budov.

Postupně se vyvinul Taylorův volný plán (dlouhé a úzké halové prostory), Chicagská škola a první výškové administrativní budovy v USA (hluboké halové prostory), Racionalizované kanceláře "Streamline office" (ohromný prostor segregovaný od hluku se stropním osvětlením a mezaninem), Korporativní USA (hermeticky uzavřené hluboké skleněné boxy), Kancelářská krajina "Bürolandschaft" (velkoprostorové kanceláře s volným nábytkem a vizuálním oddělením), Strukturalistické kanceláře (tzv. kancelářská vesnice, personalizovaný prostor pro 8 -10 osob), "Euro Stakeholder Office" (obecně úzké budovy s buňkovými kancelářemi a střední chodbou), "US/UK Shareholder Office" (kombinace buňkových a halových kancelářů), Virtuální kancelář "Virtual office" (práce se přesouvá z kanceláře do kaváren nebo domácností), Neformální kancelář "Casual office" (vysoce personalizované pracovní prostory pro dlouhý pobyt v práci).



2/ MĚSTO CHEB

Základní údaje

Cheb (německy Eger) je okresním městem na západě Čech v Karlovarském kraji, ležící na řece Ohři (Eger) v blízkosti hranic s Německem. Město je vstupní branou do světoznámého lázeňského trojúhelníku Karlovy Vary - Mariánské Lázně - Františkovy Lázně.

Cheb má více než 33 tisíc obyvatel. Město je územně členěno na 19 katastrálních území s celkovou výměrou 96 km². Přibližná nadmořská výška je 459 m n.m.

Tisícileté město Cheb je nejen obdivuhodným historickým skvostem s okolními přírodními rozmanitostmi, ale i hospodářským střediskem s rodící se průmyslovou zónou a významnou dopravní křižovatkou.

Pro svoji stavební a architektonickou jedinečnost byl Cheb v roce 1981 prohlášen městskou památkovou rezervací.

SWOT

centrální poloha
hodnotná historie
středověká struktura města
- prostorová kvalita
- lidské měřítko
kvalitní veřejný prostor
kontinuita místa

špatná prostupnost území
narušené měřítko novější zástavbou
rozsáhlé plochy bloku bez identity
nekompaktní blok
vnitroblok jako parkoviště

S

W

O

T

přirozené místo setkávání
oživení a humanizování území
otevření se veřejnosti
synergické procesy

zvýšená motorová doprava
ztráta prostupnosti bloku
narušení měřítka
monofunkčnost



1850



2014

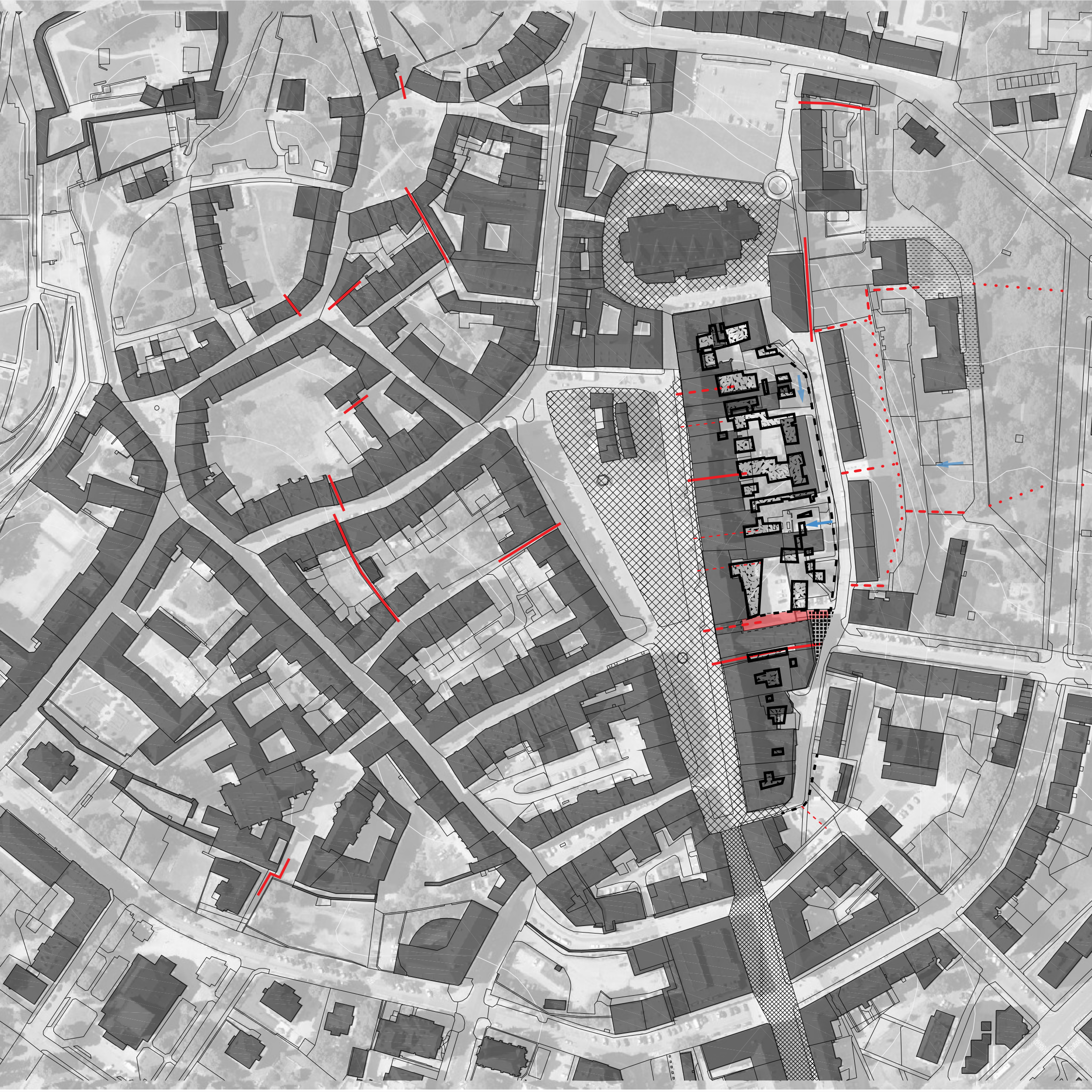
stávající stav



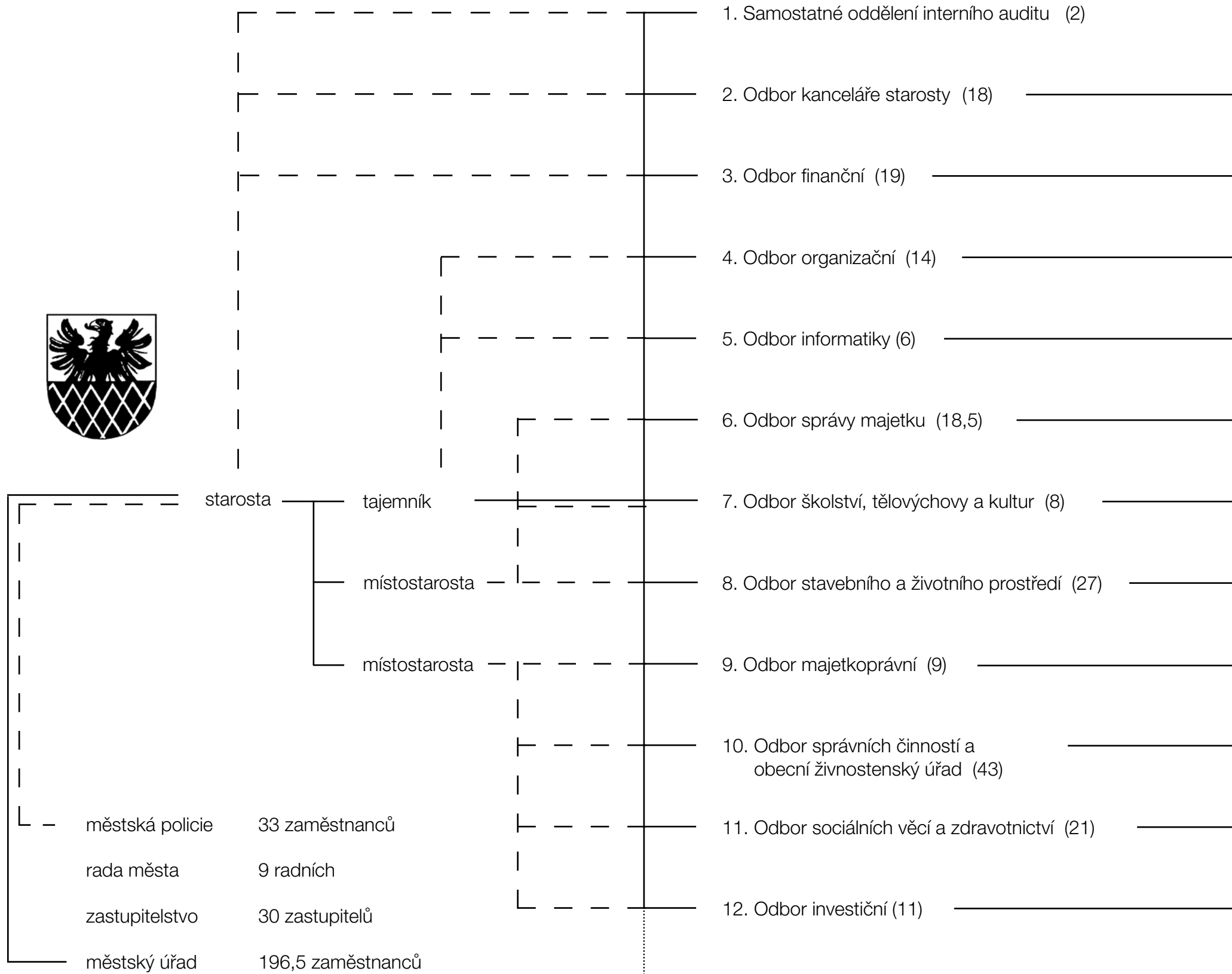
Interpretace analýz

Průchodnost a kontinuita je jedním z hlavních charakterů města. Zaniklé měřítko, rozmanitost a intimita bloku se stává jedním z tématů k řešení. Motorová doprava zahltila centrum historického jádra a je dalším tématem k optimalizaci v hodnotném prostředí.



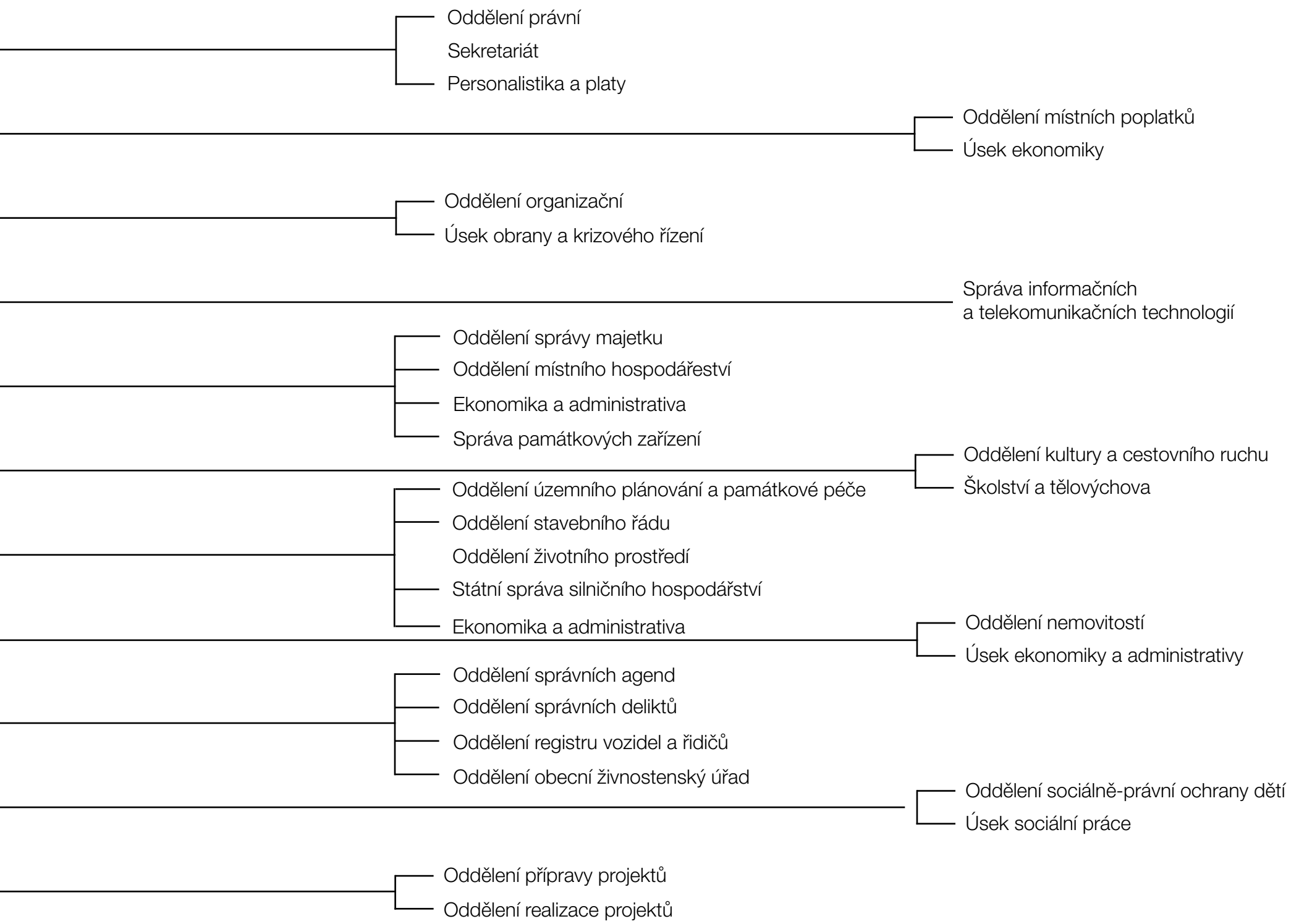


Struktura městské správy



Meziobecní spolupráce
(v červnu 2015 bude pravděpodobně ukončena)

- — — — — přímé řízení
- - - - - metodické řízení



Stavební program

Zastupitelstvo (sál cca 80 osob)		110+30m²	Dopravní referent/ka – provozář (2)		
Rada (zasedací místnost 30 osob)		30m²	Řidič/ka (1)	1 kancelář	21m ²
Městský úřad (odborní 196,5 osob) (celkem 2085m²) nová budova:		1754m²			
1. Samostatné oddělení interního auditu (2)	1-2 kanceláře	32m²	<u>Úsek obrany a krizového řízení (0+2)</u>		
Vedoucí samostatného oddělení IA	1 kancelář	20m ²	Úředník/ce - vedoucí úseku obrany a krizového řízení (1) *	1 kancelář	16m ²
Úředník/ce – interní audit (1)	1 kancelář	12m ²	Úředník/ce (1)	1 kancelář	12m ²
2. Odbor kanceláře starosty (18)	9-11 kanceláře	193m²	5. Odbor informatiky (6)	2 kanceláře	65m²
Vedoucí odboru KS	1 kancelář	20m ²	Vedoucí odboru Inf	1 kancelář	20m ²
<u>Oddělení právní (1 + 8)</u>			<u>Správa informačních a komunikačních technologií (0 + 5)</u>		
Vedoucí oddělení právního	1 kancelář	16m ²	Informatik/čka - správce inf. a komunik. technologií (5)	1 kancelář	45m ²
Úředník/ce oddělení právního (2)	1 kancelář	18m ²			
Úředník/ce - právník/právníčka (1)	1 kancelář	12m ²	6. Odbor správy majetku (18,5 ne 19,5)	12-14 kancelářů	220m²
<u>Úsek veřejných zakázek (centrální nákupní místo) (0+5)</u>			Vedoucí odboru SM	1 kancelář	20m ²
Úředník/ce – vedoucí úseku veřejných zakázek (1)*	1 kancelář	16m ²	<u>Oddělení správy budov (1 +8)</u>		
Úředník/ce úseku veřejných zakázek (4)	1 kancelář	36m ²	Vedoucí oddělení správy budov	1 kancelář	16m ²
<u>Sekretariát (0 + 5)</u>			Úředník/ce - účetní (1)		
Úředník/ce – asistent/ka, vedoucí sekretariátu (1)*	1 kancelář	12m ²	Úředník/ce (1)		
Úředník/ce - (4)	1 kancelář	36m ²	Administrativní a spisový pracovník (1)	1 kancelář	27m ²
<u>Personalistika a platy (0 + 3)</u>			<u>Provozně administrativní úsek</u>		
Úředník/ce – personalistika a platy (3)	1 kancelář	27m ²	Úředník/ce – vedoucí provozně administrativního úseku * (1)	1 kancelář	16m ²
3. Odbor finanční (19)	7-10 kancelářů	196m²	Úředník/ce (2)	1 kancelář	18m ²
Vedoucí odboru Fin	1 kancelář	20m ²	<u>Provozně technický úsek</u>		
<u>Oddělení místních poplatků (1 + 7)</u>			Úředník/ce – vedoucí provozně technického úseku * (1)	1 kancelář	16m ²
Vedoucí oddělení místních poplatků	1 kancelář	16m ²	Úředník/ce (2)	1 kancelář	18m ²
Úředník/ce (7)	3 kancelář	63m ²	<u>Oddělení místního hospodářství (1 + 4,5)</u>		
<u>Úsek ekonomiky (0 +10)</u>			Vedoucí oddělení místního hospodářství	1 kancelář	16m ²
Úředník/ce – vedoucí úseku ekonomiky, hlavní účetní (1) *	1 kancelář	16m ²	Úředník/ce (3)	1 kancelář	27m ²
Úředník/ce (9)	1 kancelář	81m ²	Provozář (1,5)	1 kancelář	12m ²
4. Odbor organizační (14)	7- kancelářů	148m²	<u>Ekonomika a administrativa (0 + 1)</u>		
Vedoucí odboru Org	1 kancelář	20m ²	Úředník/ce – ekonomika a administrativa (1)	1 kancelář	16m ²
<u>Oddělení organizační (1 + 10)</u>			<u>Správa památkových zařízení (0 + 2)</u>		
Vedoucí oddělení organizačního	1 kancelář	16m ²	Úředník/ce - správce památkových zařízení (kastelán) (1) *		
Provozní pracovník/ce (1)			Správce památkových zařízení (1)	1 kancelář	18m ²
Úředník/ce - hospodářská správa (1)	1 kancelář	18m ²	7. Odbor školství, tělovýchovy a kultury (8)	4 kanceláře	86m²
Úředník/ce – podatelna, spisovna (5)	1 kancelář	45m ²	Vedoucí odboru ŠTaK	1 kancelář	16m ²
			<u>Oddělení kultury a cestovního ruchu (1+ 3)</u>		
			Vedoucí oddělení kultury a cestovního ruchu	1 kancelář	16m ²
			Pracovník/ce turistického infocentra (3)	1 kancelář	27m ²

Školství a tělovýchova (0 + 3)			
Úředník/ce - školství (2)			
Úředník/ce – tělovýchova, administrativa (1)	1 kancelář	27m ²	
8. Odbor stavebního a životního prostředí (27)	11-13 kancelář	284m²	
Vedoucí odboru SŽP	1 kancelář	20m ²	
<u>Oddělení územního plánování a památkové péče (1 +5)</u>			
Vedoucí oddělení územního plánování a památkové péče	1 kancelář	16m ²	
Úředník/ce - územní plánování (3)	1 kancelář	27m ²	
Úředník/ce – památková péče (2)	1 kancelář	18m ²	
<u>Oddělení stavebního řádu (1+6)</u>			
Vedoucí oddělení stavebního řádu	1 kancelář	16m ²	
Úředník/ce – stavební řád (6)	1-2 kancelář	63m ²	
<u>Oddělení životního prostředí (1 +7)</u>			
Vedoucí oddělení životního prostředí	1 kancelář	16m ²	
Úředník/ce – vodní hospodářství (2)	1 kancelář	18m ²	
Úředník/ce – ochrana prostředí (5)	1 kancelář	45m ²	
<u>Státní správa silničního hospodářství (0 +3)</u>			
Úředník/ce – silniční hospodářství (3)	1 kancelář	27m ²	
<u>Ekonomika a administrativa (0+2)</u>			
Úředník/ce - administrativní a spisový pracovník/ce (2)	1 kancelář	18m ²	
9. Odbor majetkoprávní (9)	4-5 kancelář	99m²	
Vedoucí odboru MaP	1 kancelář	20m ²	
<u>Oddělení nemovitostí (1 +5)</u>			
Vedoucí oddělení nemovitostí	1 kancelář	16m ²	
Úředník/ce (5)	1 kancelář	45m ²	
<u>Úsek ekonomiky a administrativy (0 + 2)</u>			
Vedoucí úseku ekonomiky a administrativy (1) *			
Úředník/ce – ekonomika a administrativa (1)	1 kancelář	18m ²	
10. Odbor správních činností a obecní živnostenský úřad (43) 10-12 pracovišť 426m²			
Vedoucí odboru Spr	1 kancelář	20m ²	
<u>Oddělení správních agend (1+11)</u>			
Vedoucí oddělení správních agend	1 kancelář	16m ²	
Úředník/ce – matrika (4)	1 kancelář	36m ²	
Úředník/ce – ob. průkazy, c. doklady, evidence obyvatel (7)	přepážky	63m ²	
<u>Oddělení správních deliktů (1+7)</u>			
Vedoucí oddělení správních deliktů	1 kancelář	16m ²	

Úředník/ce (7)	1 kancelář	63m ²
<u>Oddělení registru vozidel a řidičů (1 + 11)</u>		
Vedoucí oddělení registru vozidel a řidičů	1 kancelář	16m ²
Úředník/ce (11)	přepážky	99m ²
<u>Oddělení obecní živnostenský úřad (1 +9)</u>		
Vedoucí oddělení obecní živnostenský úřad	1 kancelář	16m ²
Úředník/ce (9)	1 kancelář	81m ²
11. Odbor sociálních věcí a zdravotnictví (21)	8 kancelář	212m²
Vedoucí odboru SvZ	1 kancelář	20m ²
<u>Oddělení sociálně-právní ochrany dětí (1+10)</u>		
Vedoucí oddělení sociálně-právní ochrany dětí	1 kancelář	16m ²
Úředník/ce (10)	2 kanceláře	90m ²
<u>Úsek sociální práce (0+9)</u>		
Úředník/ce - vedoucí úseku sociální práce (1)*	1 kancelář	16m ²
Úředník/ce (6)	2 kancelář	54m ²
Romský/á terénní sociální pracovník/ce (2)	1 kancelář	16m ²
12. Odbor investiční (11)	5 kancelář	124m²
Vedoucí odboru Inv	1 kancelář	20m ²
<u>Oddělení přípravy projektů (1+4)</u>		
Vedoucí oddělení přípravy projektů	1 kancelář	16m ²
Úředník/ce (4)	1 kancelář	36m ²
<u>Oddělení realizace projektů (1 + 4)</u>		
Vedoucí oddělení realizace projektů	1 kancelář	16m ²
Úředník/ce (4)	1 kancelář	36m ²
Zasedací místnosti		239m²
(11. 4x16m ² + 11. 1x25m ² + 8. 2x25m ² + 6. 1x25m ² + 2. 1x25m ² + 9. 1x25m ² + 12. 1x25m ²)		
Vestibul		110+244m²
Archivy (příruční+centrální)		390+580m²
Parkoviště (15-17 automobilů)		441m²
Zázemí (záchody, čaj. kuchyně)		172m²
Technické zázemí		213m²
Celkem čistá plocha		4350m²
Celkem hrubá plocha cca (10%+30%)		7250m²



Christensen co, Lund



Henning Larsen Architects, Egedal



Alvar Alto, Saynatsalo



Arne Jacobsen, Aarhus



WE, Tender



BIG, Tallin



Jiran Kohout architekti, České Budějovice



General Architecture, Švédsko



Architekten Giner, Wucherer, Kufstein

3/ REFERENČNÍ STUDIE

4/ NÁVRH

Formulace vize

Architektonické a urbanistické řešení

Nová stavba radnice je otevřeným, přirozeným místem shromažďování, kde se pod "křídly" demokracie uskutečňují politická rozhodnutí, ale i společenské a kulturní události. Radnice je v souladu s udržitelným vývojem a nabízí flexibilní vnitřní prostředí. Radnice by opět měla soustřeďovat intelektuální, materiální a tvořivou energii. Být ohniskem společenského zájmu!

Návrh v kontextu k místu reflektuje charakter Chebu v prostorové bohatosti, tj. intimity průchodů, dvorků a malých náměstí (plácků).

V širších vztazích návrh reaguje na hustou pórovitost – průchodnost celým historickým jádrem. Dochází k obnovení příčné, ale i podélné průchodnosti bloku a zajištění kontinuity prostorů. Návrh struktury bloku dále navazuje na linii historické uliční čáry a historickou parcelaci, která přináší místu lokální měřítko a rozmanitost. Vzniká pevná hrana mezi uličním prostorem a vnitroblokem s možností rychlého průchodu. Ve vnitrobloku se mísí soukromé zahrádky s veřejným prostorem průchodů a službami v nízké zástavbě. U každého průchodu vzniká malý plácek s vlastní identitou, sociálně bohatý, různorodý, prostupný a vzájemně se doplňující prostor. Uliční zástavba je obytná, v místech i s parterem pro služby. Struktura hmotově navazuje na hlavní římsy okolní zástavby a měřítkově respektuje okolí.

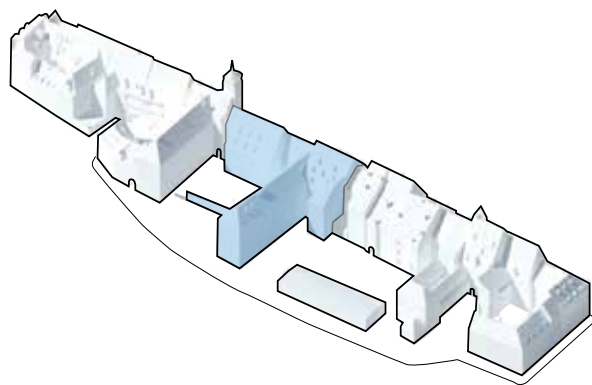
Nová architektura radnice vstupuje do prostředí památkové rezervace s respektem a rovnováhou k historickým vztahům původního prostorového uspořádání. Návrh budovy je vytvořen z modifikace objemu do stávajícího městského prostředí s historickými vazbami a ze zajištění charakteristických prostorových kvalit města – obnovení ulice Mincovní, dvorků, plácku. Hmota navazuje na podélnou kompozici bloku a doplňuje ji do tří podélných „prstů“, které se zalamují dle kontextu k okolí a jsou propojeny prostory pro komunikaci – veřejnost. Hmoty v podélném směru různě ustupují a v obnovené ulici Mincovní otvírají své intimní prostory, zjemňují vztah k původní barokní radnici, prosvětlují interiér a vytváří průhledy do okolí – na barokní stavbu od Alliprandiho a starou radnici s gotickými okny. Střešní krajina se přizpůsobuje okolí, umožňuje i výškové splynutí a vytváří rozmanité prostory pro funkce pod ní (výška dle funkce). Interiér je navržen tak, aby vytvořil přirozeně větrané a prosvětlené flexibilní pracoviště. Radnice má otevřené demokratické přízemí, které zve občany dovnitř. V přízemí jsou dále umístěny

reprezentativní místnosti pro vzájemnou observaci, transparentnost a frekventované přepážkové části. Každé patro se dělí do čtyř odborů a má společný centrální komunikační prostor. Starosta pokračuje v kontinuitě a zůstává spolu s odborem kanceláře starosty ve staré radnici – v klidné, reprezentativní zóně. Nová budova radnice hmotově doplňuje celou kompozici bloku a umožňuje volný pohyb, průchodnost parteru. Budova navazuje na historii a splňuje současné požadavky organizační, prostorové a technické, kde jsou občané i zaměstnanci v místě společného zájmu.

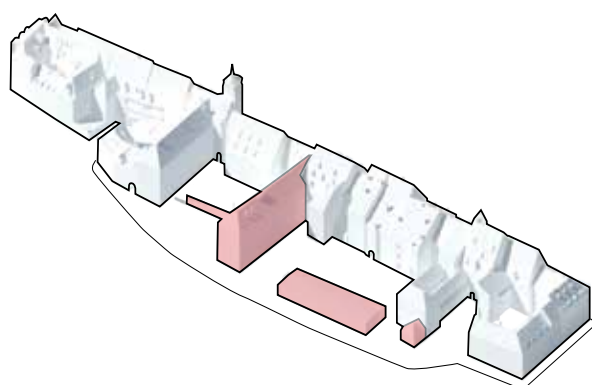
Konstrukční a technické řešení

Konstrukce je monolitický železobetonový skelet. Svislé nosné konstrukce jsou sloupy kruhového průřezu o průměru 450mm, doplněné ztužujícími stěnami železobetonového jádra tl. 200 mm. Z důvodu konstrukční jednoduchosti a možného nerovnoměrného sedání je objekt založen na železobetonové základové vaně, základová deska tl. 500 mm (pod sloupy zvýšeno na 900 mm) a stěny tl. 300mm. Konstrukce stropních desek je tvořena železobetonovou deskou tl. 360mm vylehčenou tvarovkami U-boot. Konstrukce střechy je ocelová, skladba v tl. 500mm. V objektu jsou navržena tři schodiště, jedno reprezentativní a dvě vyhovují dimenzím chráněných únikových cest. Schodiště jsou tvořena monolitickou železobetonovou deskou s nabetonovanými stupni. Obvodový plášť budovy je tvořen lehkým obvodovým pláštěm z modulů s dřevěným povrchem a vysokou izolační schopností. Návrh optimalizuje energetickou spotřebu a uplatňuje strategii přirozeného větrání a osvětlení. Materiály jsou vybrány tak, aby snížily dopad na životní prostředí. Technické místnosti jako kotelna, strojovna VZT, záložní zdroj, nádrž, a další se nachází v suterénu. Větrání je přirozené, v místech s lokální VZT jednotkou. Vytápění je pomocí podlahových konvektorů. Pro protipožární bezpečnost je v budově instalován systém sprinklerů. Větrání a chlazení atria je řešeno automaticky, zasklení má reflexní plochu s možností otevření větracích klapek.

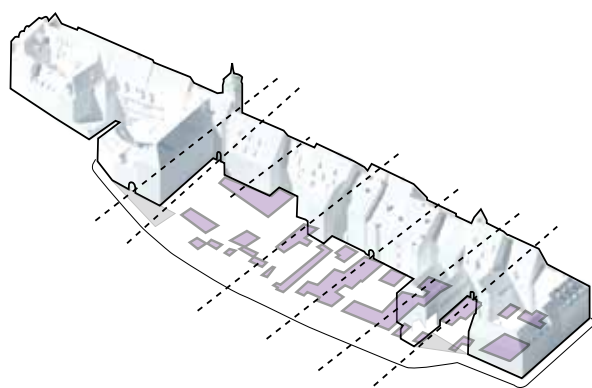
koncept



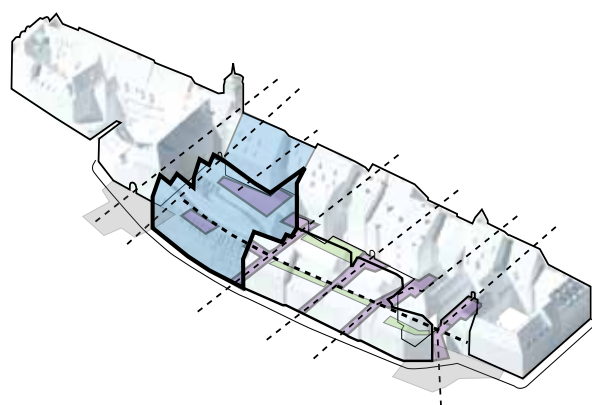
stávající stav bloku a radnice



odstraněné budovy



historická stopa intimních průchodů, dvorků a plácků

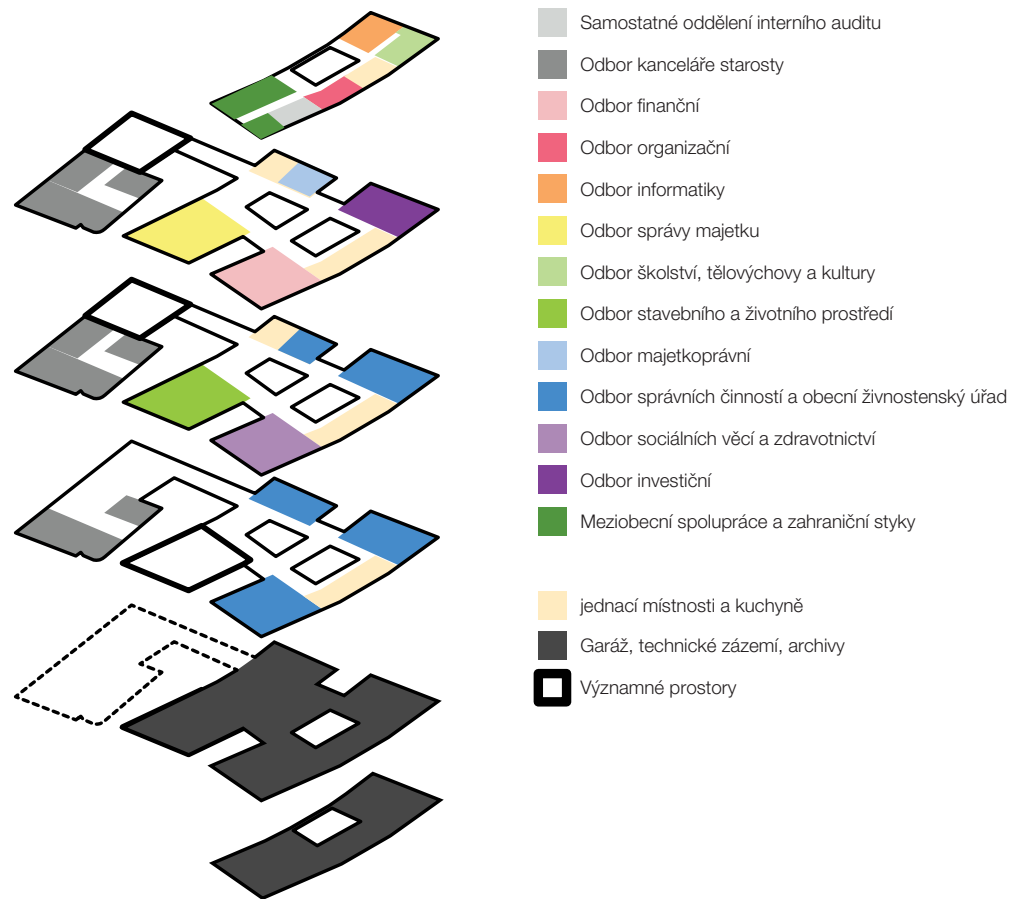


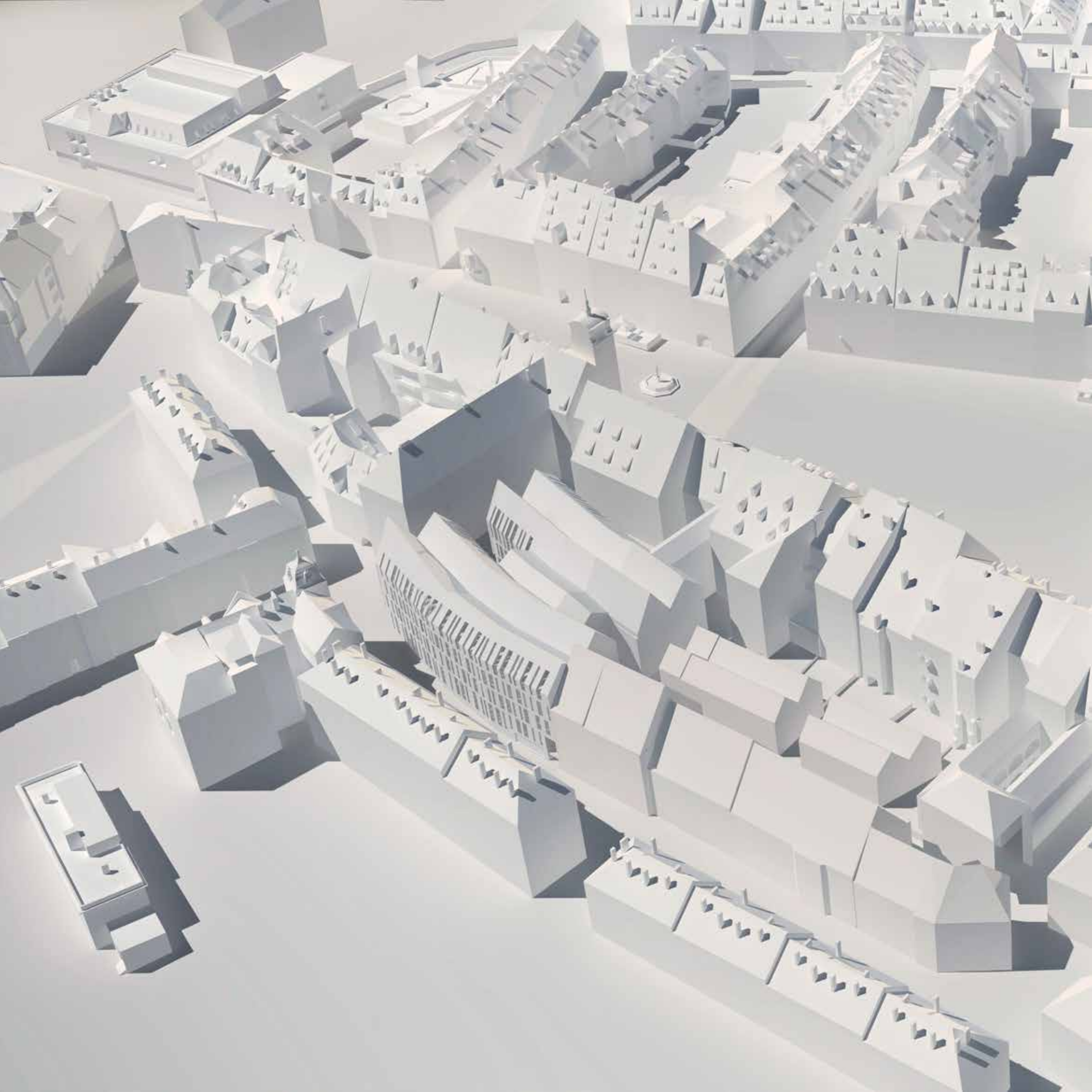
adaptace hmot v kontextu historického vývoje

širší vztahy



schéma úřadu







situace

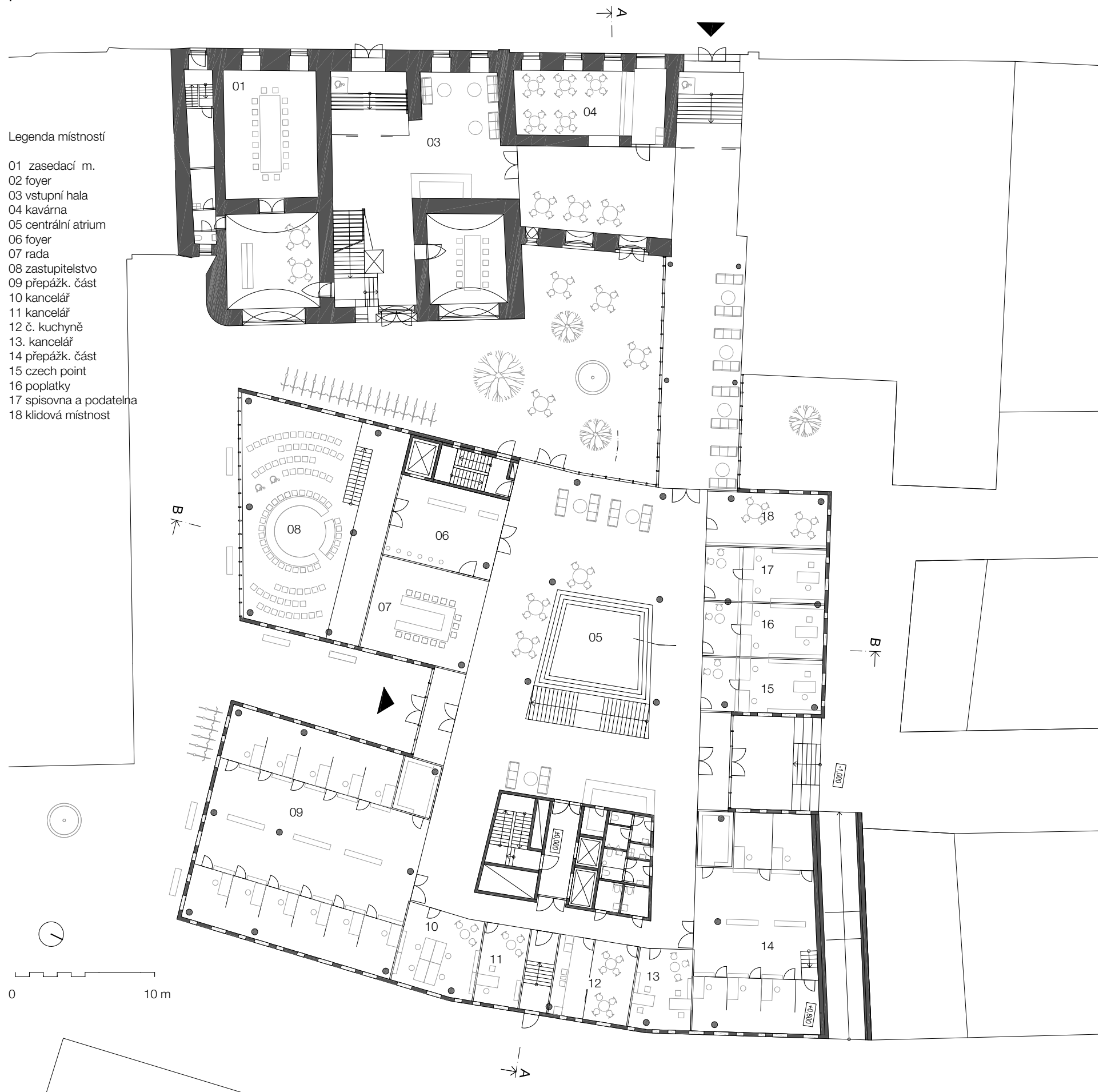




přízemí

Legenda místností

- 01 zasedací m.
- 02 foyer
- 03 vstupní hala
- 04 kavárna
- 05 centrální atrium
- 06 foyer
- 07 rada
- 08 zastupitelstvo
- 09 přepážk. část
- 10 kancelář
- 11 kancelář
- 12 č. kuchyně
- 13. kancelář
- 14 přepážk. část
- 15 czech point
- 16 poplatky
- 17 spisovna a podatelna
- 18 klidová místnost





Legenda místností

- 01 kancelář
- 02 kancelář
- 03 kancelář
- 04 předsíň
- 05 kancelář
- 06 obřadní síň
- 07 zasedací m.
- 08 klidová místnost
- 09 místnost pro děti
- 10 zasedací m.
- 11 kancelář
- 12 společná kancelář
- 13 jednací místnost
- 14 kuchyně



2.patro



Legenda místností

- 01 kancelář
- 02 kancelář
- 03 kancelář
- 04 kancelář
- 05 kancelář
- 06 obřadní síň
- 07 zasedací m.
- 08 klidová místnost
- 09 místnost pro děti
- 10 zasedací m.
- 11 kancelář
- 12 společná kancelář
- 13. jednací místnost
- 14 kuchyně



Legenda místností

- 01 společná kancelář
- 02 společná kancelář
- 03 zasedací m.
- 04 kancelář
- 05 kuchyně
- 06 společná kancelář
- 07 serverovna
- 08 společná kancelář



-1.suterén

Legenda místností

- 01 garáž
- 02 zázemí z. sálu
- 03 z. sál
- 04 sklad
- 05 kolárna
- 06 kotelna - přeložená
- 07 nádrž
- 08 strojovna vzt
- 09 m. pro čisticí stroje
- 10 záložní zdroj
- 11 vodoměrná s.
- 12 společná kancelář
- 13 dílna
- 14 šatna zaměstnanců

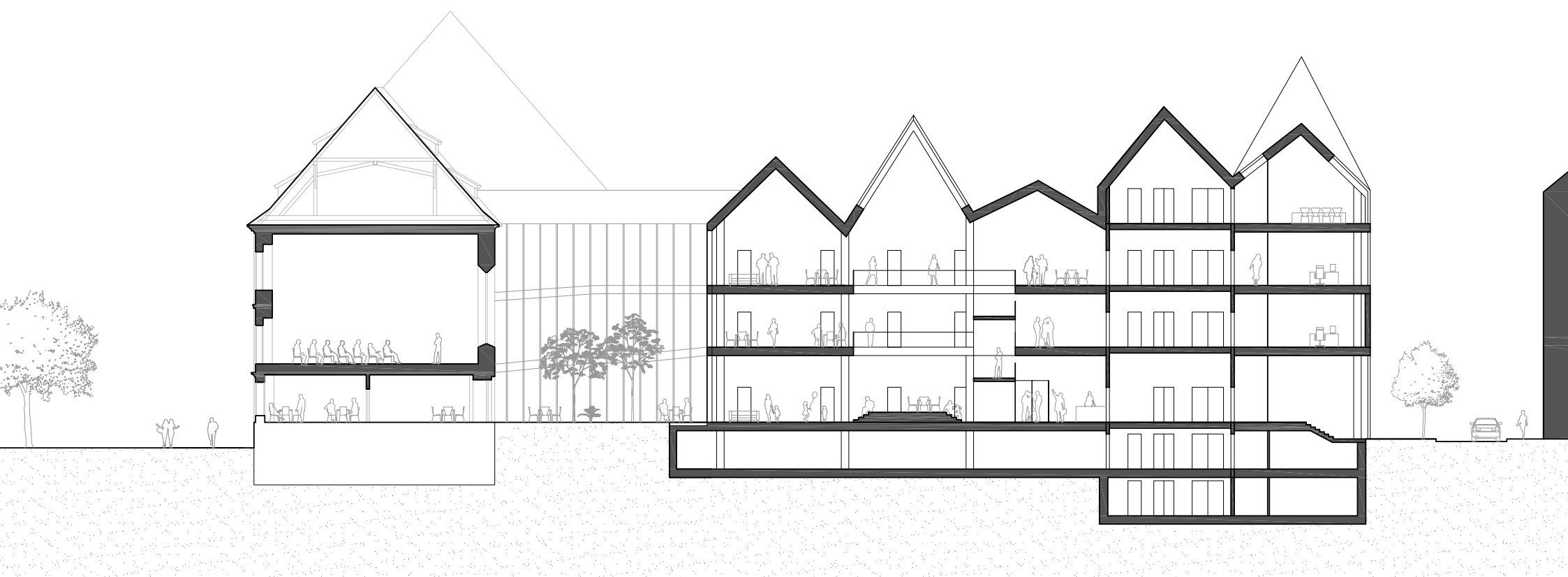


Legenda místností

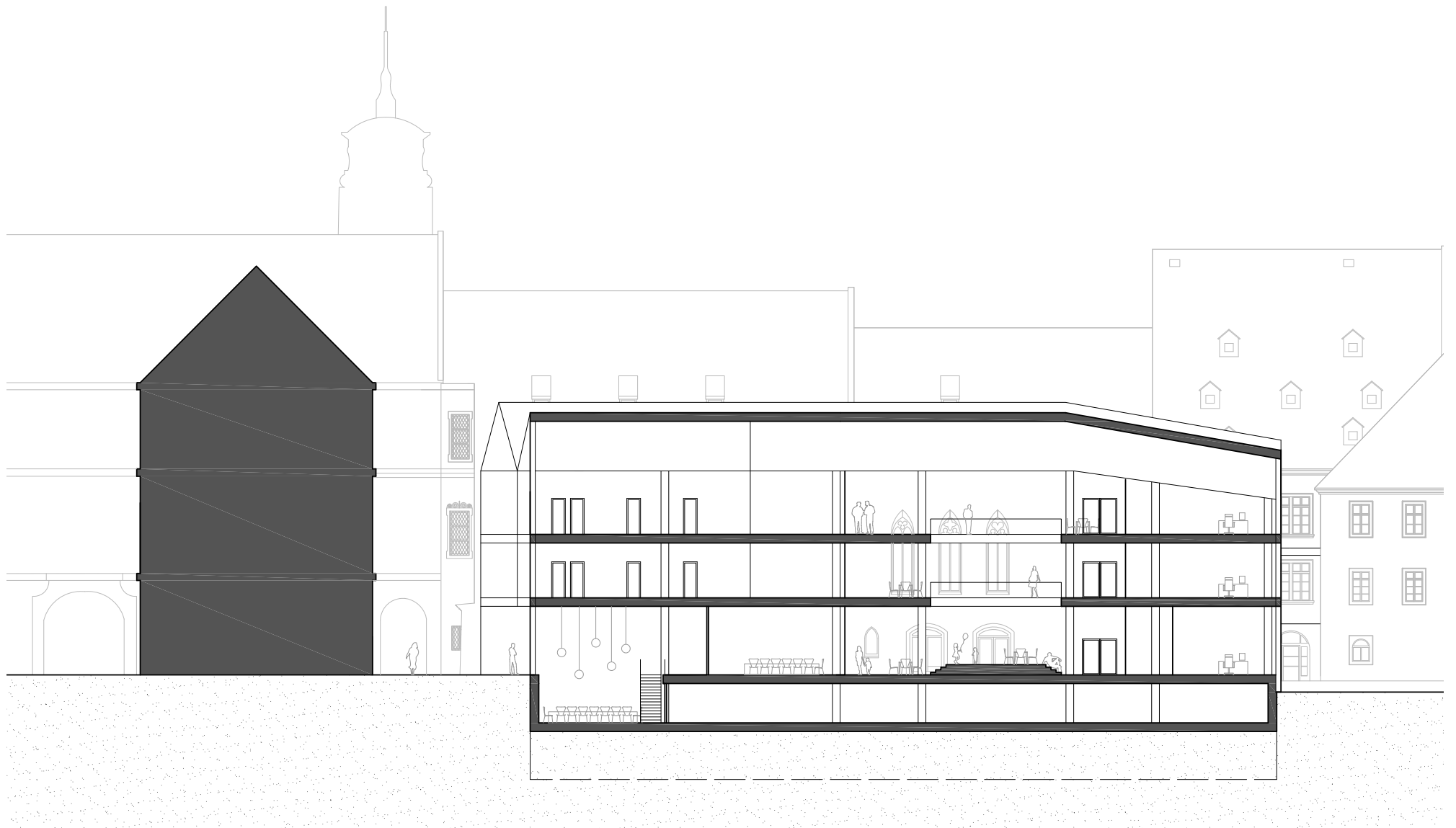
- 01 archiv SM
- 02 archiv SŘ
- 03 archiv ŽP
- 04 sklad ORG
- 05 pracoviště archivů
- 06 centrální archiv
- 07 šatna pro zaměstnance



řez A-A



0 10 m

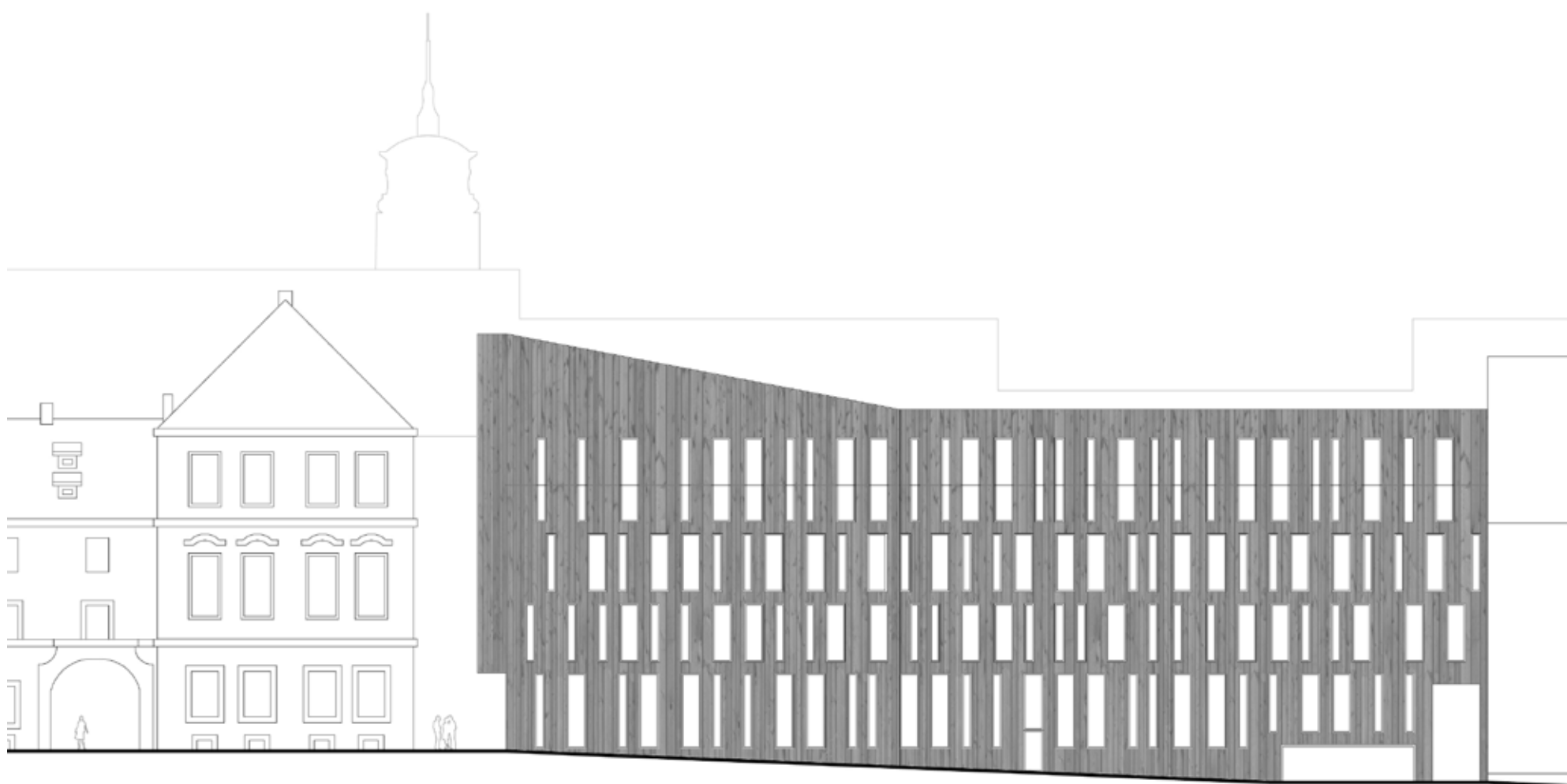


pohled jižní

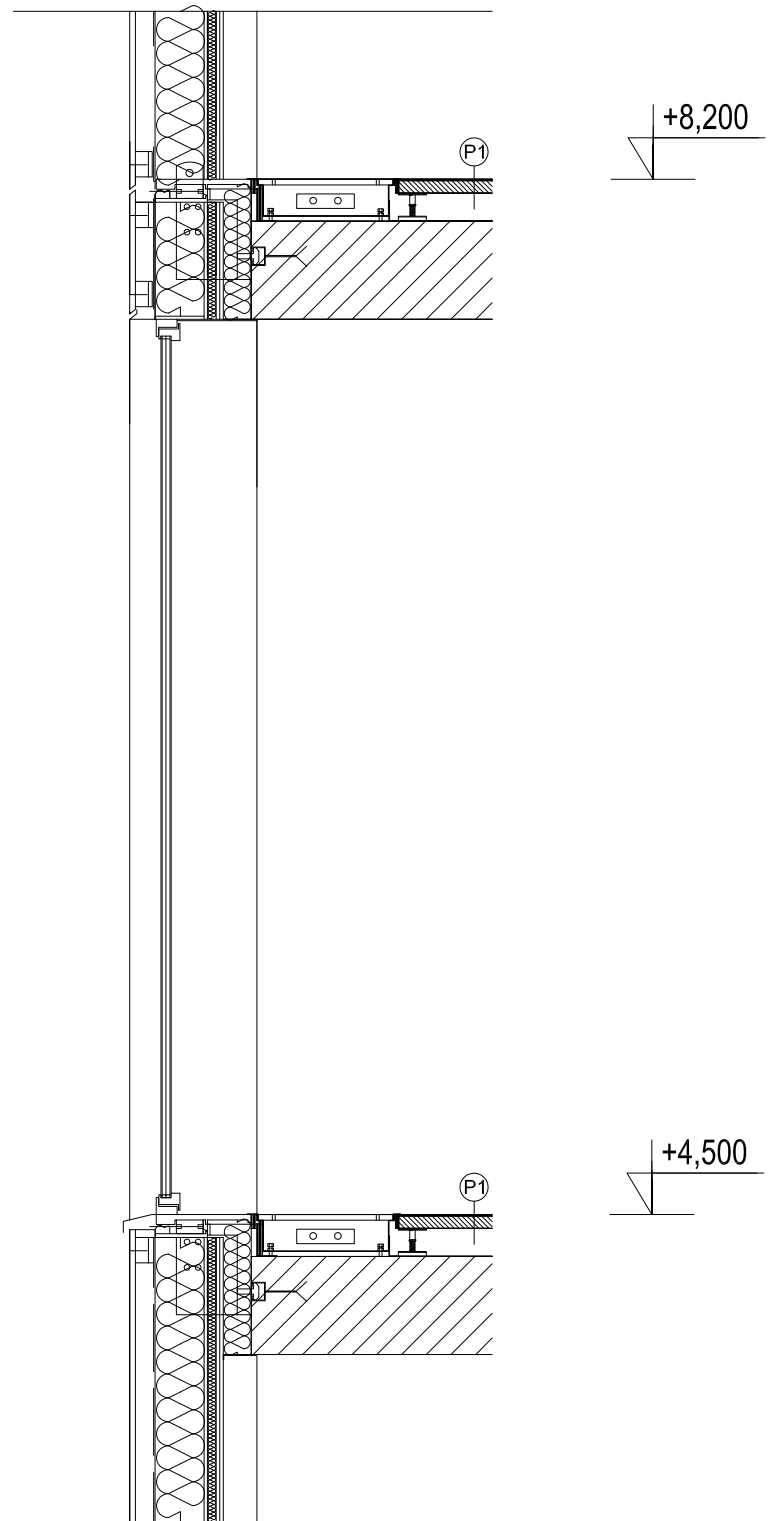


0 10 m

pohled východní



detail fasády









Kooperativa

slavna

LANČUJE K PROJEKTU

EXTERI
GOSPODARSTVO
ZASTUPENI

Tel: 354 4
Tel: 777
777

zastupitelský sál





centrální atrium





5/ ZÁVĚR

Literatura, zdroje

Literatura:

Literatura citovaná v textu:

1. Norberg - Schulz, Christian. Praha: Dokořán. Genius loci - Krajina, místo, architektura. 78 s. ISBN 978-80-7363-303-5

2. Norberg - Schulz, Christian. Praha: Dokořán. Genius loci - Krajina, místo, architektura. 110 s. ISBN 978-80-7363-303-5

originál citace v publikaci - Janouch, Gustav. Frankfurt nad Mohanem: Onomato. Gespräche mit Kafka. 42s. nemá ISBN

Literatura další:

Čapek, Karel. Praha: ČSAV. Hovory s T.G. Masarykem. nemá ISBN. První souborné vydání

Fišera, Zdeněk - Kibic, Karel. 2009. Praha: Libri. Historické radnice Čech, Moravy a Slezska. 1. díl. ISBN 978-80-7277-399-2

Fišera, Zdeněk. 2010. Praha: Libri. Historické radnice Čech, Moravy a Slezska. 2. díl. ISBN 978-80-7277-437-1

Gehl, Jan a Gemzøe, Lars. Cities for People. Washington DC: Island Press. 2010. ISBN 978-1-59726-573-7

Norberg - Schulz, Christian. Praha: Dokořán. Genius loci - Krajina, místo, architektura. ISBN 978-80-7363-303-5

Štípek, Jan - Paroubek, Jan - Papadopoulos, Angelos 2008. Praha: ČVUT. Nauka o stavbách - Administrativní budovy. ISBN 978-80-01-04150-5

Fondy a sbírky:

Městský úřad Cheb
Státní okresní archiv Cheb (SOKA Cheb)

Fotografie:

Soubor leteckých snímků historického jádra města, 2000 [©NPÚ-ÚP, ©letišťe Hosín, archiv NPÚ-ÚP]

<http://www.ceskainspirace.cz/cheb>

Alvar Aalto - <http://www.greatbuildings.com>

Arne Jacobsen - <http://www.archdaily.com>

Architekten Giner, Wucherer -

<http://www.e-architect.co.uk>

BIG - <http://www.big.dk>

General Architecture - <http://divisare.com/projects>

Henning Larsen Architects - <http://www.hennin-glarsen.com/>

Christensen co - <http://www.archdaily.com>

Jiran Kohout architekti - <http://www.cbarchitektura.cz/>

WE - <http://www.archdaily.com>

Internetové stránky:

<http://www.archdaily.com>

<http://www.dezeen.com>

<http://www.cheb.cz>

<http://www.chebsko.net>

<http://www.carusostjohn.com>

<http://vaclavjakl.cz/soukromi/cheb-historicky>

<https://www.google.cz/maps>

Konzultace:

Ing. arch. Boris Redčenkov

Ing. arch. Vítězslav Danda

Statika: Ing. Martin Pospíšil, Ph.D.

TZB: Ing. Zuzana Vyoralová, Ph.D.

Požární bezpečnost: Ing. Daniela Bošová, Ph.D.

MúCh:

Jaroslav Krajc - vedoucí odboru organizačního

Ing. Martin Buřič - vedoucí odboru správních činností a obecní živnostenský úřad

Ing. Martin Mašek - vedoucí odboru stavebního a životního prostředí

Oponent: Ing. arch. Daniel Rohan

Poděkování

Děkuji všem, kteří mě během studia podporovali.

Děkuji vedoucím a konzultantům mé diplomové práce.

Zvláštní poděkování patří celé mé rodině, přítelkyni a přátelům za pozitivní podporu, zájem a porozumění.

Diplomní projekt ONDŘEJ HAMRŠMÍD ateliér Redčenkov/Danda letní semestr 2014_2015 FA ČVUT
