



*DĚKUJI Michalovi Kuzemskému a Ondřejovi Synkovi za odborné vedení práce, rodičům a přátelům za podporu.*





DIPLOMOVÁ PRÁCE

---

ZÁKLADNÍ ŠKOLA KVĚTNICE

MAGDALENA HAVLOVÁ  
ATELIÉR KUZEMENSKÝ & SYNEK  
FAKULTA ARCHITEKTURY ČVUT  
2015



## *Obsah*

---

### *Úvod*

Zadání a prohlášení autora	10
Autorský text	13

### *Teorie*

Vývoj a typologie škol	16
Školský systém v ČR a zahraničí	18
Základní škola a stavební program	20
Květnice	24
Fotografická dokumentace	28

### *Návrh*

Širší vztahy a principy návrhu	32
Situace a schéma návrhu	38
Řezy a pohledy	40
Plány	44
Detaily	48
Vizualizace	50

### *Závěr*

Shrnutí, konzultace	58
Zdroje	61
CD příloha	63



## *ÚVOD*

---

České vysoké učení technické v Praze, Fakulta architektury

**2/ ZADÁNÍ diplomové práce**

Mgr. program navazující

jméno a příjmení: Magdalena Havlová

datum narození: 22.9.1989

akademický rok / semestr: 2014/2015 letní semestr

ústav: 15119 Ústav urbanismu

vedoucí diplomové práce: Ing. arch. Michal Kuzemský

téma diplomové práce: **Základní škola Květnice**

zadání diplomové práce:

## 1/ popis zadání projektu a očekávaného cíle řešení

Zadáním diplomní práce je návrh základní školy a objemový návrh školky. Teze: Rychle rostoucí počet obyvatel v širším okruhu kolem Prahy dal vzniknout zajímavému fenoménu. Původním obcím, v jejichž katastru proběhla v devadesátých letech kobercová zástavba rodinnými domy, několikanásobně narostl počet obyvatel. Tento nárůst není většinou zohledněn v růstu infrastruktury a občanské vybavenosti. Jedním ze základních kamenů obce bývá škola. Základní škola v Květnici není. Počet obyvatel narostl z původních 112 na 2580 obyvatel. Tématem diplomní práce je studie základní školy v souvislostech naznačené konstelace. Tedy škola, do které budou chodit děti původních obyvatel, děti nových obyvatel, škola, která je průnikem představy o škole pro děti i rodiče různých kofenů a zázemí. **Zároveň je škola na fyzickém rozhraní dvojího kontextu – starého a nového.**

Cílem diplomní práce je komplexní reakce na výše zmíněnou tezi. Mimo to jsou zadáním odpovědi na základní otázky: co to je škola (úvaha o instituci ...), co to je veřejná stavba (ekonomičnost, občanská akceptovatelnost, ...), míra adekvátního zásahu architekta do formování života dětí (vyučuje navržená stavba a případně co? ...).

**Pracovní teze:** Obec Květnice se rozhodla jako první z nedostatků občanské vybavenosti řešit základní školu (oba stupně) a školku. K řešení jsou diplomantům nabídnuty strategické pozemky na rozhraní staré a nové zástavby. Pozemky lze rozdělit na dvě části. **A a B.** Diplomanti mají za úkol na jeden z pozemků navrhout plnohodnotnou studii základní školy (plus objemovou studii školky) a na druhý pozemek pak schematický „master plan“ plánovaného rozvoje chybějící občanské vybavenosti. Obě parcely mají pro obojí funkce své plusy i minusy. Obec má ve strategickém plánu povinnost doplnit vybavenost o nový objekt Obecního úřadu, pošty, ordinace lékaře (lékařů), několik nájemních prostor pro obchody. Volbu parcely, resp. konfiguraci umístění školy a občanské vybavenosti bude nutné zdůvodnit. Parcela je rozdělena na dvě části proto, aby se obě etapy rozvoje obce nemísily a případně neblokovaly případné co-investory občanské vybavenosti obce.

Obec předpokládá, že sportoviště školy bude v určitém režimu používané i veřejností obce. Stejně tak obec plánuje některé z velkých prostor školy (tělocvična nebo jídelna) používat pro větší společenské akce obce. Samozřejmým úkolem je vyřešit parter řešeného území: komunikace, zpevněné plochy, tráva, stromy.

## 2/ Stavební program

Na začátku byl diplomantům poskytnut podrobný obecný program základní dvoustupňové školy. Aplikace tohoto programu pro potřeby konkrétního místa, tedy sestavení **kapacitně přesného** programu je součástí jejich práce. Bude zkontrolován, případně doplněn a odsouhlasen vedoucím diplomní práce po fázi analýzy, tzn. 9.3.2015

## 3/ popis závěrečného výsledku, výstupy a měřítko zpracování

- širší vztahy v podrobnosti 1:2000
- situace v podrobnosti 1:250

- půdorysy všech podlaží, včetně zařizovacích předmětů, v podrobnosti 1:100
- pohledy, řezpohledy, řezy v podrobnosti 1:100 všechny podstatné pro pochopení principu
- detail fasády od parteru k římsě (pohled a řez) v podrobnosti 1:20
- 4 vizualizace, z toho 2 interiérové
- fotorealistický nadhledový zákres
- Tabulka ploch, tabulka kubatur, velikostí s vyhodnocením a komentářem
- Průvodní zpráva (počet znaků vč. mezer: 3600 z toho perex 400, tělo 3200):
  - a) autorský narativní text,
  - b) zodpovězení dotazů vyplývajících ze zadání
  - c) zdůvodnění architektonicko-urbanistického řešení,
  - d) popis konstrukčního a technického řešení stavby (důraz na ekonomiku provozu)

**Pozn.:** uvedená měřítko jsou jako úzus rozlišení, jejich skutečná tisková velikost na papíře může být v menším měřítku nebo bez měřítka s uvedením grafického měřítka

**Pozn.:** u „master planu“ občanské vybavenosti diplomant sám zvolí způsob schematického podání informace – tak aby byla patrná prostorová a funkční regulace

## 4/ seznam dalších dohodnutých částí projektu (model)

- digitální nosič (na něm: plachta, portfolio, v tiskové kvalitě ve formátu pdf)
- fyzický vkládací model v měřítku 1:250 (plus společné okolí, do kterého jsou modely vkládány)
- 2x portfolio velikosti A3
- plachta viz vzor FA ČVUT

Datum a podpis studenta

Magdalena Havlová 26.2.2015


Datum a podpis vedoucího DP

 26.2.2015

Datum a podpis děkana FA ČVUT



Registrováno studijním oddělením dne

M. d. Kolář  


ČESKÉ VYSOKÉ UČENÍ TECHNICKÉ V PRAZE  
**FAKULTA ARCHITEKTURY**

**AUTOR, DIPLOMANT:** Magdalena Havlová  
AR 2014/2015, LS

**NÁZEV DIPLOMOVÉ PRÁCE:**  
(ČJ) ZÁKLADNÍ ŠKOLA KVĚTNICE

(AJ) ELEMENTARY SCHOOL IN KVĚTNICE

**JAZYK PRÁCE:** ČESKÝ

**Vedoucí práce:** Ing. arch. Michal Kuzemský

**Ústav:** 15119 Ústav urbanismu

**Oponent práce:** Ing. arch. Jiří Opočenský

**Klíčová slova** (česká): základní škola, Květnice, suburbie

**Anotace** (česká): Předmětem diplomové práce je návrh základní školy do obce Květnice, která je jednou ze suburbií Prahy. Cílem je umístit školu na jeden z vybraných pozemků, nalezení ideální typologie školní budovy a vytvoření představy o další občanské vybavenosti obce.

**Anotace** (anglická): The thesis subject is a project of elementary school in Květnice - one of the Prague suburbs. The aim is to locate the school in one of the selected plots, find an optimal typology for school institution and create a concept of additional public facilities.

### **Prohlášení autora**

Prohlašuji, že jsem předloženou diplomovou práci vypracovala samostatně a že jsem uvedla veškeré použité informační zdroje v souladu s „Metodickým pokynem o etické přípravě vysokoškolských závěrečných prací.“

V Praze dne

podpis autora-diplomanta





## *Autorský text*

Těsně za východní hranicí Prahy se nachází obec Květnice. Přes dva tisíce obyvatel zde žije v nových velkých domech, ale nemá si kde koupit pečivo ani kam dát dítě do školy. Z jedné strany malebný pohled na bývalý mlýn skrz sklánějící se vrby nad hladinou rybníka, z druhé nekonečné moře střech a neprůstředných plotů méně či více podobných domů na klíč. Mezitím několik budov bývalého statku a prázdná louka. Místo pro školu jako základ vesnice.

### *Téma*

Květnice byla vždy průjezdná a nejmenší z vesnic v okolí. Několik domů zformovaných okolo dávno zaniklé vyvýšené tvrže tvořilo spolu s velkým rybníkem a přilehlým statkem charakter obce až do 90. let. Masivní výstavbou rodinných a řadových domů během následujících let se desetinásobně zvětšil počet obyvatel, na jejichž potřeby nestihla obec reagovat dostatečnou výstavbou veřejné infrastruktury. Z původní návsi zbyla rozšířená silnice ve staré části obce, ale těžiště se rozplynulo mezi novými autobusovými zastávkami a restauracemi. Funguje zde obecní úřad, fitness, spolky pořádající kulturní a sportovní akce. Jedním z úkolů je definovat co Květnice představuje, zda je vůbec vesnicí, jaké má potřeby, silné a slabé stránky, jaký charakter mají její oblasti. Cílem není vymyslet strategii pro záchranu vesnice v takové situaci, ale stabilizovat území do budoucna. V tomto širším rámci zůstává přesto hlavním úkolem navrhnout školu odpovídající potřebám obce a navazující na případnou další občanskou vybavenost.

### *Místo*

Zadaný pozemek tvoří na severu areál bývalého statku s několika různě starými budovami a na jihu prázdná zatravněná plocha jako pozůstatek louky a pole okolo původní vesnice. Stěžejní je pro mě východní část areálu orientovaná k rybníku. Zde by měla stát škola. Nejdůležitější dům v obci čerpající z toho nejkrásnějšího co místo nabízí. Ponechávám statku jeho definovanou polohu zdmi a přetvářím ho na polouzavřené náměstí s budovami veřejných funkcí. Rekonstruuji dva zděné domy s původními krovy a přistavěnou vilu, ve kterých se nachází společenský sál, mateřská škola, knihovna a obecní úřad s ordinací lékaře a obecním bytem. Třetí zděný dům u rybníka osvobozuji od náletové zeleně a umísťuji do něj obchod se smíšeným zbožím a cukránu.

Mezi ním a vilou vzniká boční ulice s posezením a obecní zahradou. Na místo ostatních chátrajících objektů stavím kompaktní budovu školy v lehce svažité zahradě obehnané zdí. Rozvětvené silnice před areálem statku sjednocuji v jednu širší cestu jedné úrovně fungující jako sdílený prostor pro chodce i automobily. Louku ponechávám prázdnou s vyšlapanými cestami, pouze definuji její hranu zdí, navazující alejí a schůdky překonávající výškový rozdíl. Nenásilně tak vzniká tak několik plánů prostranství s různou mírou veřejného a soukromého charakteru.

### *Dům*

Škola je vidět již při příjezdu do Květnice. Kompaktní dům na téměř čtvercovém půdorysu se otačí na všechny světové strany a je otevřen do školní zahrady. Vstup do školy je osově propojený se vstupem na nové náměstí a je tak patrný pro každého kolemjdoucího. Na školní bránu navazuje podloubí domu ze kterého se vybíhá na zahradu, hřiště i vstupuje do samotné budovy školy. Přízemí je prohlédnutelné od zádveří skrz halu a jídelnu až ven na rybník. Nachází se zde šatny druhého stupně, družina, cvičná kuchyně a vstup do sekce tělocvičen, které jsou zapuštěné do podzemí. Po širokých schodech chodí děti z haly do prvního a druhého patra, která jsou určena pro výuku prvního a druhého stupně. Kmenové třídy s pracovními místnostmi, speciální třídy i kabinety obíhají v obou patrech společně s chodbou centrální přestávkový dvorek. Toalety jsou umístěny centrálně, poblíž hlavních schodišť. Několik tříd tvoří vždy malý záliv, kde jsou umístěné háčky a lavice pro děti I. stupně, dá se zde o přestávce sedět a mít přehled o dění kolem. Prostory jsou přehledné a lehce uhlídatelné.

### *Konstrukční řešení a materiály*

Jedná se o železobetonový skelet s vyzděnými stěnami a příčkami a zateplením z minerální vlny. Celý dům je omítnut světlou bílošedou hrubozrnnou omítkou. Plochá střecha má zvýšenou atiku. Učebny i chodby mají podlahy z přírodního lina světlých barev, v jídelně jsou položeny dlaždice s geometrickým kubickým vzorem. Okna jsou dřevěná bílá s pevným zasklením. Větrání je řešeno pomocí otevíravých okenních klapek s bílou mříží se vzorem, který se objevuje na více kovových prvcích ve škole.



*TEORIE*

---

## *Vývoj a typologie škol*

Téma základní škola nebylo vybráno náhodou. V současnosti se stále více setkáváme s otázkou, jakou formou by se mělo na školách vyučovat, zda by se vůbec mělo jednat o vyučování nebo spíš o diskuzi a s jakou mírou individuálního přístupu by měli dospělí s dětmi komunikovat.

Z historického hlediska prošel systém vzdělávání velkým vývojem a cílem této práce není jeho zmapování. Ráda bych však zmínila myšlenky Jana Ámose Komenského, které se staly základem školské organizace 18. - 20. století, jejíž hlavní principy přetrvávají dodnes.

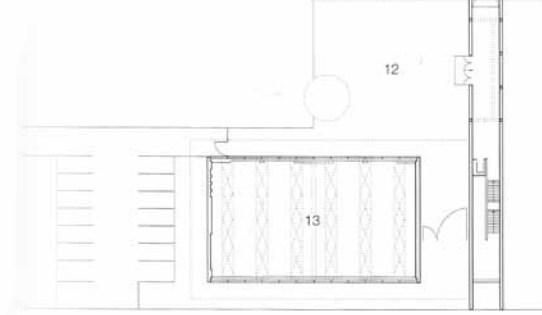
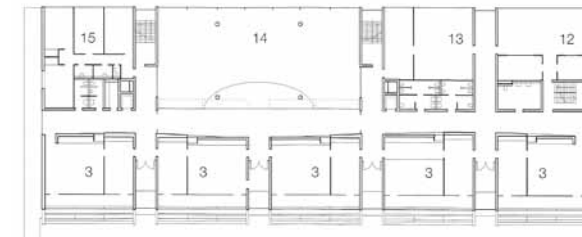
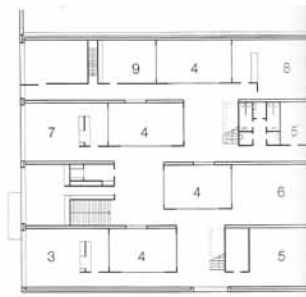
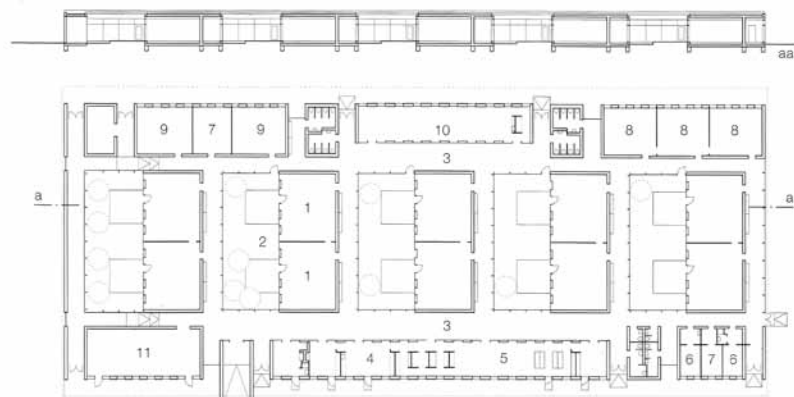
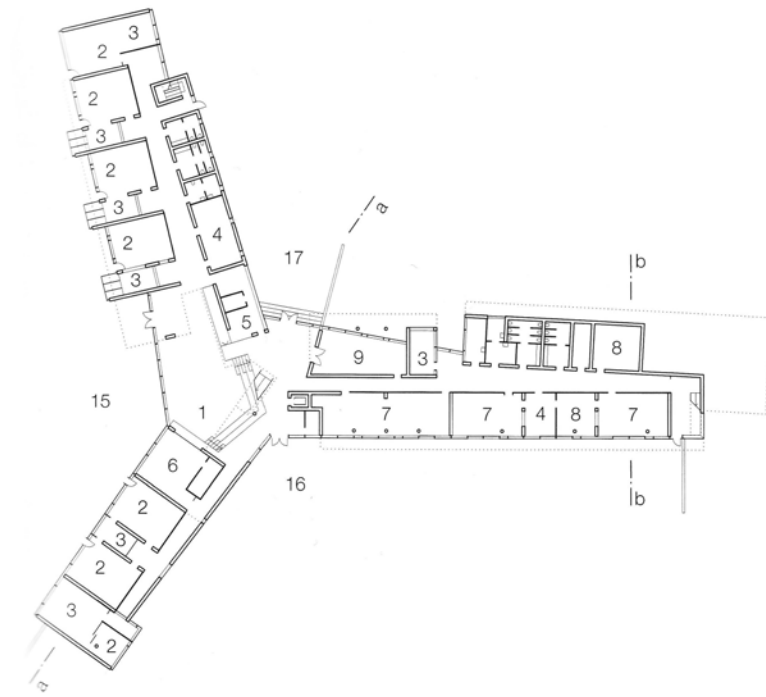
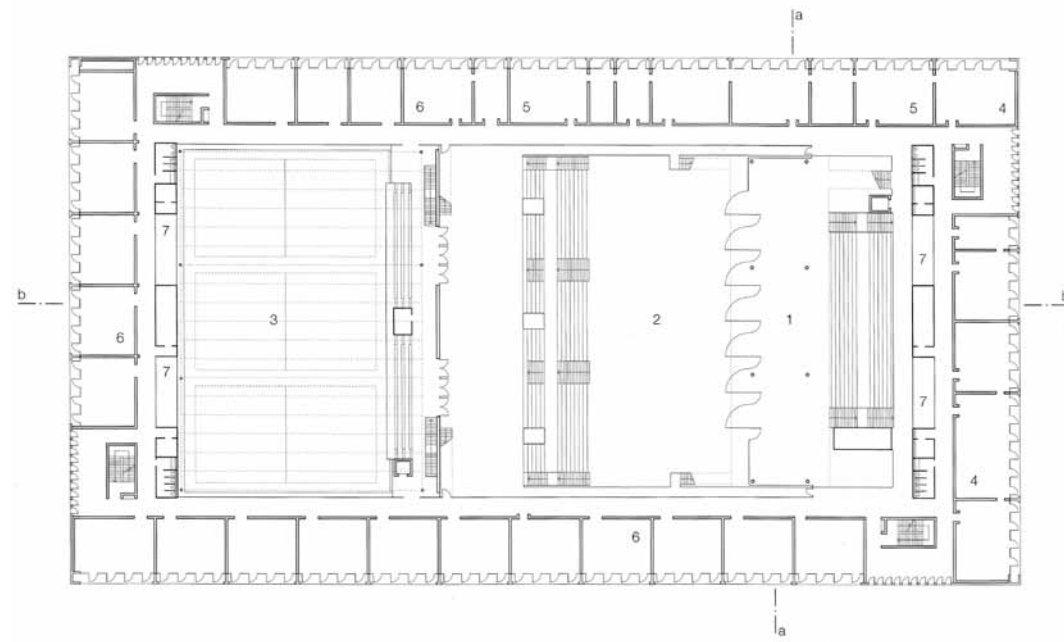
- vzdělávání již od útlého věku dítěte na základě mateřského jazyka, do 6 let má být dítě vychovááno doma
- od 6 do 12 let navštěvují děti školu obecnou, která by měla být v každém městě i vesnici. Vyučuje se čtení, psaní, počítání, náboženství, reálie (učení o přírodě a společnosti), zpěv, ruční práce. Vyučování probíhá 2 hodiny dopoledne a 2 hodiny odpoledne.
- od 12 do 18 let má mládež navštěvovat školu latinskou, která by měla být v každém městě. Základem je sedmero svobodných umění + přírodní vědy, zeměpis, dějepis, matematika a jiný jazyk.
- od 18 do 24 let slouží ke vzdělávání akademie, která by měla být v každé zemi. Vysokou školu nazývá akademie, protože univerzity byly katolické, chtěl je tedy odlišit od protestantských.

- završením vzdělání je cestování s praktickým poznáváním světa a výukou živých jazyků jako němčiny, francouzštiny, angličtiny. Komenský zdůrazňuje, že vzdělávání nikdy nekončí, že je neustálé.

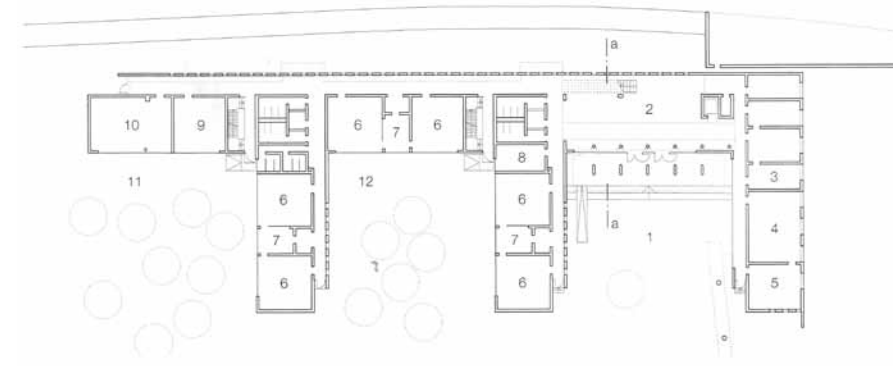
- poprvé definoval pojem školní rok, školní prázdniny, školní týden. Ve třídách by měli být žáci stejného věku a stejné úrovně znalostí. Pokud je ve třídě větší počet žáků, doporučuje pro učitele pomocníka (ve třídách bývalo 80 až 100 žáků). Každá třída měla mít svou místnost pro výuku, každý žák by měl mít učebnice.

Zásadní změny ve vzdělávání přichází se školskými reformami v 18. a 19. století kde se také poprvé zmiňuje řešení samotných školských budov, které byly doposud v transformovaných domech s jinou původní funkcí. Od té doby se typologie škol stává velkým tématem a zvolení principu fungování vnitřní struktury školy je tak zásadním rozhodnutím při navrhování školní budovy.

V současnosti rozlišujeme prakticky několik druhů podle vzájemného uspořádání a vztahu tříd a chodeb či jiných prostorů nesloužících primárně pro výuku. Důležitými aspekty při výběru jsou orientace tříd ke světovým stranám, přehlednost chodeb, provázání interiéru s exteriérem a čitelná hierarchizace prostorů.



- |                            |                               |
|----------------------------|-------------------------------|
| 1 Klassenraum              | 1 Classroom                   |
| 2 Innenhof mit Freiklassen | 2 Courtyard/Outdoor classroom |
| 3 Flurzone                 | 3 Corridor zone               |
| 4 Schulleitung             | 4 Head teacher                |
| 5 Lehrzimmer               | 5 Teachers' room              |
| 6 Sozialraum               | 6 Socialization               |
| 7 Sammlung                 | 7 Materials                   |
| 8 Werken/Zeichnen          | 8 Handicrafts/Drawing         |
| 9 Zusatzunterricht         | 9 Supplementary teaching      |
| 10 Bibliothek              | 10 Library                    |
| 11 Mehrzweckraum           | 11 Multi-purpose space        |
| 12 Pausenhof               | 12 Playground                 |
| 13 Sporthalle              | 13 Sports hall                |



## Školský systém v ČR a zahraničí

Všechny základní školy i jejich alternativy, ať již jsou zřizovány státem, církví nebo jsou soukromé, musí dodržovat jeden ze tří vzdělávacích programů vydaných MŠMT nebo speciální vzdělávací program pro děti postižené.

Většina státních základních škol u nás vyučuje podle vzdělávacího programu **Základní škola**. Pro každý ročník stanovuje tento program počty hodin jednotlivých předmětů a osnovu výuky. Podle něj je vypracována většina učebnic z různých nakladatelství. Tento

Druhý vzdělávací program je **Obecná škola**. Tento program nestanovuje přesný počet hodin jednotlivých předmětů, ale procentuální rozmezí z celkového týdenního počtu vyučovacích hodin. Učební předměty jsou v programu rozděleny po jednotlivých ročnících s vytýčením toho, co se žáci mají naučit, co se mohou naučit, dále činnosti a prostředky, které k tomu vedou a pro větší pochopení jednotlivé názorné ukázky k tématům. Je to program, jehož osnovy nejsou striktním předpisem, ale pouze vodítkem připraveným pro tvořivě orientované pojetí výuky.

Nejnovější je program **Národní škola**. Umožňuje vyučovat v blocích a rovněž

diferenciaci podle zájmu dětí a možností školy. Vyučuje se tzv. projektovou metodou, kdy je stanoven minimální celkový počet hodin, který je danému předmětu nutné věnovat. Tento program tak ponechává podstatný prostor ve výběru konkrétní učební látky škole (resp. rodičům).

Zároveň jsou v ČR zastoupeny tzv. školy alternativní (většinou soukromé), které používají právě programy Národní nebo Obecné školy. Jsou to např. Waldorfská škola,

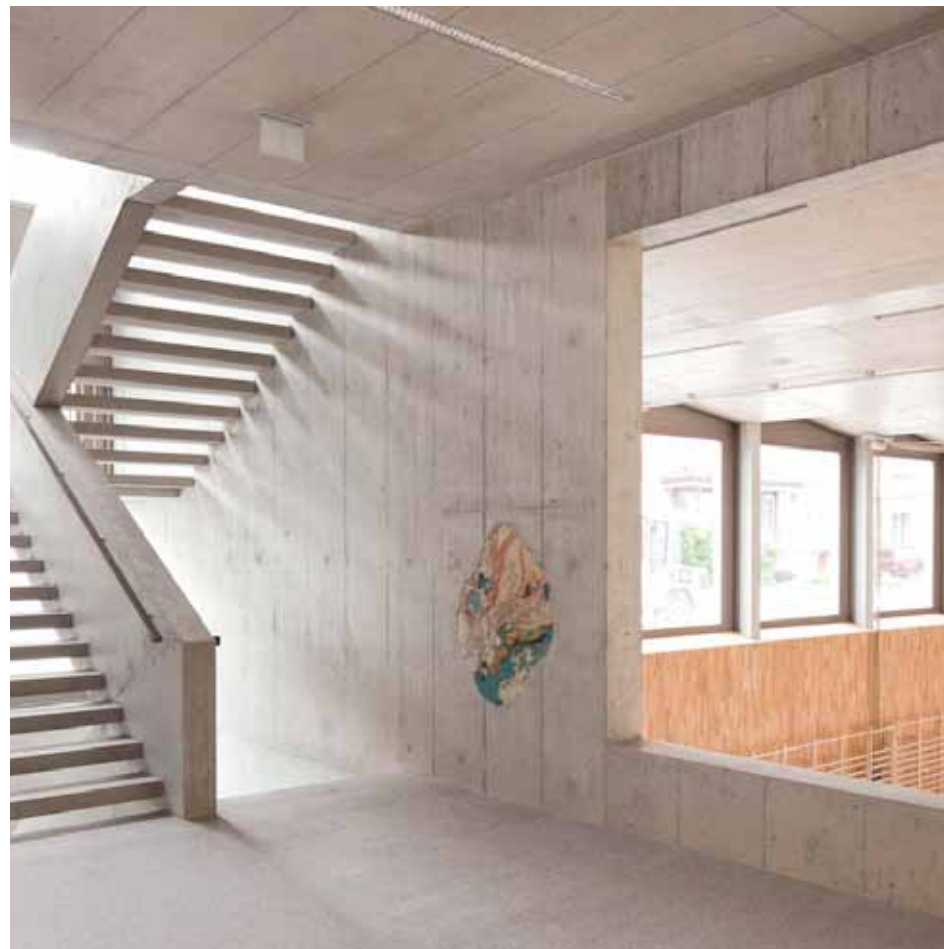
Škola Montessori, Daltonská škola, Jenský plán nebo Integrovaná tematická výuka. Domácí vzdělávání je od 1. ledna 2005 uzákoněno jako jedna z forem individuálního vzdělávání pro žáky prvního stupně základní školy.

Pro svou diplomovou práci jsem se rozhodla zadat Základní školu v Květnici jako školu klasickou se základním vzdělávacím programem, který by bylo v případě aktuální potřeby možno transformovat na jiný, výše zmíněný.

Vzdělávací systém využívá podle UNESCO celosvětově mezinárodní standardní klasifikaci vzdělávání z roku 1976 tzv. ISCED (International Standard Classification of Education). Ta zařazuje vzdělávací programy podle jejich obsahu pomocí dvou hlavních průřezových proměnných - úrovně vzdělávání a oboru vzdělání. V

- 0 - vzdělávání v raném dětství (mateřské školy)
- 1 - primární vzdělávání (1. stupeň základní školy)
- 2 - nižší sekundární vzdělávání (2. stupeň základní či 1. - 4. ročník 8-letých středních škol)
- 3 - vyšší sekundární vzdělávání (středoškolské, s maturitou či výučním listem)
- 4 - postsekundární neterciární vzdělávání (pomaturitní studium)
- 5 - krátký cyklus terciárního vzdělávání (vyšší odborné)
- 6 - bakalářské nebo jiná odpovídající úroveň
- 7 - magisterské nebo jiná odpovídající úroveň
- 8 - doktorské nebo jiná odpovídající úroveň
- 9 - vzdělávání jinde neuvedené





## *Základní škola*

Obec Květnice byla pro tuto práci vybrána jako typický příklad suburbie v okolí Prahy, která se potýká s problémy sociálního a ekonomického charakteru podobně jako další obce v okresech Praha - Východ a Praha - Západ. Současný stav základního školství v těchto oblastech je označován za kolaps dostupnosti základního vzdělávání. Zvýšené nároky na kapacity mateřských a základních škol způsobené extrémně rychlým nárůstem počtu obyvatel obcí během posledních 10 let se zřizovatelé škol snažili řešit úpravami a rozšiřováním stávajících budov. Situace však nebyla a není doposud řešena dostatečně a komplexně v rámci celého regionu a to i z důvodů kapacitních a finančních možností obcí. Zřizovatelé spádových škol jsou tak postaveni do situace kdy nepokryjí ani potřeby dětí s trvalým bydlištěm v obci, natož potřeby obcí, se kterými sou uzavřeny smlouvy o školských obvodech.

V Květnici narostl od roku 2000 počet obyvatel ze 112 na 2580, což je více než dvacetinásobek. Na takový počet nebyla připravená žádná ze základních a mateřských škol v okolních větších obcích. Řešením tedy bylo zapsat dítěti adresu trvalého bydliště do Prahy nebo jiného většího města, kde by pak také mělo možnost chodit do školy. Tím se však de jure počet obyvatel v Květnici

snížil a obec tak přišla o finanční příspěvky, za které by byla spíše schopná základní či mateřskou školu ve spádové oblasti postavit. Celá věc se tak dostává do začarovaného kruhu. Cílem této práce není tento problém způsobený nekoncepční urbanizací vyřešit, ale pokusit se stabilizovat území do budoucna. Ačkoliv jsou aktuální reálné plány Květnice postavit za přispění dotací svazkovou školu v obci Úvaly, pracovní tezí pro diplomní projekt je, že obec disponuje pozemkem, na který má být navržena základní škola a schéma další občanské vybavenosti, potřebné pro správné fungování takové obce.

Prvotní analýza obsahuje rozbor demografického vývoje v Květnici a okolních obcích a odhad dalšího vývoje podle dostupných informací. Na základě výstupu definuji počet dětí pro který bude škola navržena a stanovuji konkrétní stavební program, který může být upraven, vzhledem k možnosti využívání některých funkcí školou i veřejností zároveň. Uvedené podlažní plochy jsou pouze orientační a slouží k dalším úvahám o velikosti školy a jejím umístění na pozemku.





ZŠ a MŠ Klánovice

ZŠ a MŠ Újezd nad Lesy

ZŠ a MŠ Koloděje

MŠ Královice

MŠ Sluštice

MŠ Úvaly

ZŠ Úvaly

ZŠ Škvorec

1,7 km

1 km





*Květnice*

hlášený počet obyvatel  
**1400**

odhadovaný počet obyvatel  
**2500**

\*porodnost v r. 2013 - 15 dětí/1000 obyvatel  
\*obec nemá územní plán, vlastní minimum pozemků  
\*na dvou pozemcích plánují developeři výstavbu rodinných domů pro celkový počet 1000 obyvatel, obec se s nimi soudí, projekty jsou pozastaveny.

počet obyvatel pro výstavbu školy v r. 2020  
**max 3500**

z toho dětí školního věku  
**350 - 450**



*Sibřina*

hlášený počet obyvatel  
**738**

odhadovaný počet obyvatel  
**800**

\*spadá sem obec Stupice (lepší dostupnost do obce Koloděje, nepočítám do spádové oblasti Květnice)  
\*v rozvojovém plánu možná přestavba mlýna, revitalizace okolních cest a malá náměstí

počet obyvatel pro výstavbu školy v r. 2020  
**cca 800**

z toho dětí školního věku  
**80 - 120**



*Dobročovice*

hlášený počet obyvatel  
**253**

odhadovaný počet obyvatel  
**stejný - stabilní**

\*zastavitelné plochy a územní rezervy cca 30 parcel pro výstavbu rodinných domů

počet obyvatel pro výstavbu školy v r. 2020  
**max 300**

z toho dětí školního věku  
**75 (aktuální prognóza zastupitelstva)  
35 (můj odhad)**



*Sluštice*

hlášený počet obyvatel  
**380**

odhadovaný počet obyvatel  
**400**

\*vzhledem k plánovanému rozvoji obytné výstavby sousední vesnice Křenice, se předpokládá nárůst obyvatel až o 300 obyvatel

počet obyvatel pro výstavbu školy v r. 2020  
**cca 600**

z toho dětí školního věku  
**60 - 75**

CELKEM 525 - 720 dětí

maximální obsazení:

I. stupeň 430 = 86 žáků v ročníku = 3 třídy na ročník po cca 28 žácích  
II. stupeň 290 = 72 žáků v ročníku = 3 třídy na ročník po 24 žácích  
celkový počet tříd = 27 (3x5 + 3x4)

*optimalizace*

+

100 dětí/1000 obyvatel  
migrační přírůstek  
porovnání se ZŠ Chýně

-

využití i do budoucna  
část dětí dojíždí jinam  
Sluštice příliš daleko

ZŠ KVĚTNICE 500 dětí

maximální obsazení:

I. stupeň 300 = 60 žáků v ročníku = 2 třídy na ročník po 30 žácích  
II. stupeň 200 = 50 žáků v ročníku = 2 třídy na ročník po 25 žácích  
celkový počet tříd...18 (2x5 + 2x4)

## Stavební program

### I. stupeň

---

2 x 5 kmenových tříd	10 x 56 m <sup>2</sup>
kabinety pro 12 vyučujících	120 m <sup>2</sup>
dílna	56 m <sup>2</sup>
jazyková učebna	30 m <sup>2</sup>
odpovídající hygienické zázemí a šatny	

### II. stupeň

---

2 x 4 kmenové třídy	8 x 56 m <sup>2</sup>
kabinety pro 12 vyučujících	120 m <sup>2</sup>
2 x jazyková učebna	60 m <sup>2</sup>
učebna výtvarné výchovy (lze jako kmenová)	(56 m <sup>2</sup> )
učebna hudební výchovy (lze jako kmenová)	(56 m <sup>2</sup> )
učebna chemie/biologie	85 m <sup>2</sup>
učebna fyziky/matematiky	85 m <sup>2</sup>
(učebna PC)	56 m <sup>2</sup>
dílna	56 m <sup>2</sup>
cvičná kuchyně	56 m <sup>2</sup>
odpovídající hygienické zázemí a šatny	

### občanská vybavenost

---

mateřská škola pro 80 dětí  
obecní úřad  
pošta  
víceúčelový sál  
lékařská ordinace  
knihovna  
prodejna s potravinami a smíšeným zbožím

### tělocvična

---

střední tělocvična	24 x 12 m	288 m <sup>2</sup>
malá tělocvična	18 x 12 m	216 m <sup>2</sup>
šatny, wc, sprchy		
kabinet tělocviku		
sklad nářadí a pomůcek		40 m <sup>2</sup>

### ostatní prostory a provozy

---

družina pro 150 dětí	250 m <sup>2</sup>
jídélna s kapacitou 200 míst	300 m <sup>2</sup>
kuchyně s kapacitou 3 x 200 obědů	300 m <sup>2</sup>
knihovna	150 m <sup>2</sup>
administrativa školy	100 m <sup>2</sup>
aula	
technické zázemí školy	
zásobování a sklady	
hřiště	
školní pozemky	
parkování	100 míst

### odhadovaná celková užitná plocha

---

5000 m<sup>2</sup>

### *Obec Květnice*

Původní osídlení Květnice se skládalo ze čtyř samostatných jednotek – bývalého hradu mezi dvěma rybníky, jehož zchátralé části byl později zastavěny druhotnou výstavbou, malé vsi východně od hradu, při břehu menšího z rybníků (po jeho bývalé hrázi dnes vede silnice, zůstala z něj zachována jen malá část, uzavírající dnes květnickou náves), dvoru na západním břehu rybníka V Oboře a mlýna pod hrází tohoto rybníka. Tato sídelní struktura přetrvala bez výraznějších změn dosud, dnes je však obklopena rozsáhlou výstavbou rodinných domků.



1830



1953



2003



2014

## *Parcela a okolí*

Květnice na svůj poměr nedisponuje dostatečnou občanskou vybaveností. Kromě školy zde chybí především obchod s potravinami a smíšeným zbožím, pošta, ordinace lékaře a reprezentativnější obecní úřad, který se dnes nachází ve volných místnostech jednoho z rodinných domů. Co obci naopak nechybí jsou restaurace a možnosti kulturního či sportovního vyžití, které často organizují místní spolky.

Z dopravního hlediska je Květnice nejlépe dostupná autem (v budoucnu rychleji po plánované D10) nebo příměstskými autobusy napojenými na pražskou integrovanou dopravu (metro Skalka) a vlaky linky S.

Zadaný pozemek tvoří dva celky - na severu areál bývalého statku a na jihu prázdná zatravněná plocha jako pozůstatek louky a pole okolo původní vesnice. Obě tyto části, dříve okrajové, dnes leží na rozhraní mezi rybníkem, mlýnem, oborou a novou zástavbou, mezi dvěma zcela odlišnými charaktery. Statek je tvořen dvěma několikrát přestavovanými barokními domy, dominantní vilou z 20. let a pozdějšími přístavbami skladů, chlévů a dalších budov. Uprostřed areálu je prostorný dvůr se vzrostlými stromy. Místní komunikace obě parcely objíždějí a mezi nimi vytváří spleť vyježděných cest. Terén se směrem na jih a na východ mírně svažuje. V současnosti jsou pozemky v soukromém vlastnictví a budovy bývalého statku se nechávají schátrat.

- 01 restaurace
- 02 smíšené zboží
- 03 pošta, obecní úřad
- 04 fotbalové hřiště
- 05 restaurace
- 06 restaurace, pension
- 07 hospoda
- 08 kaple
- 09 malé hřiště
- 10 hasičská zbrojnice
- 11 bowling
- 12 obecní úřad
- 13 střelnice, fitness

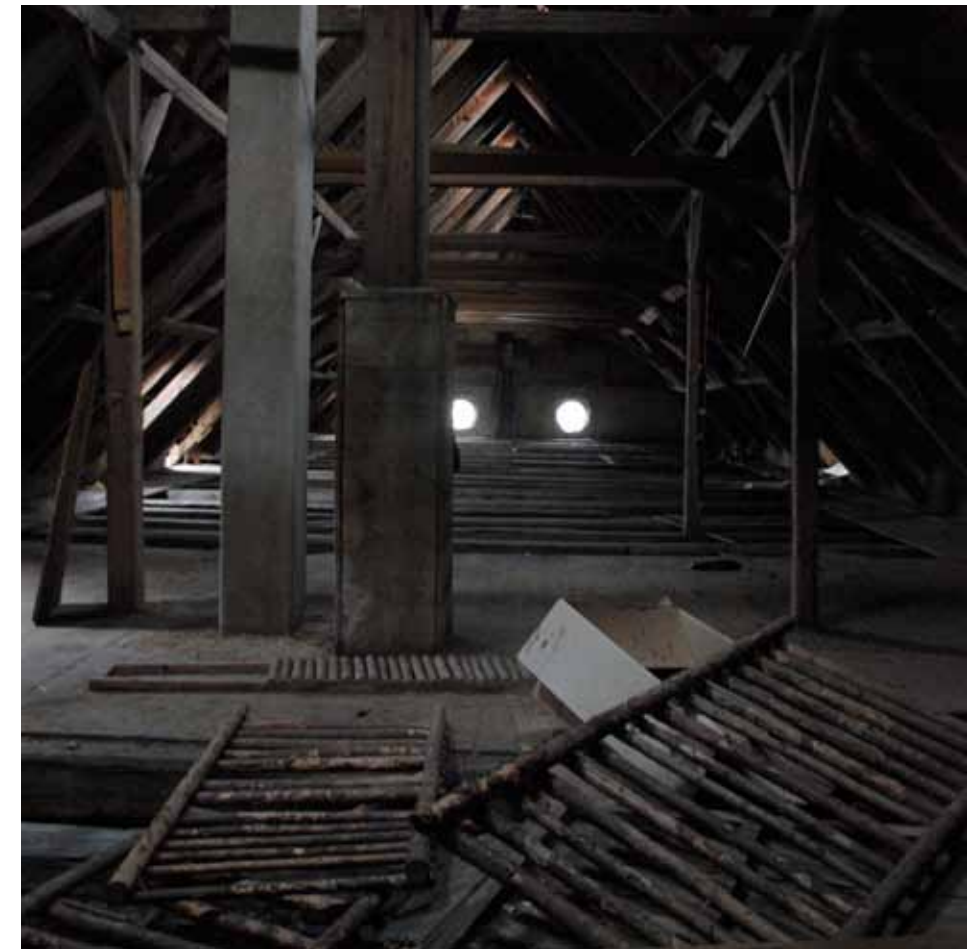












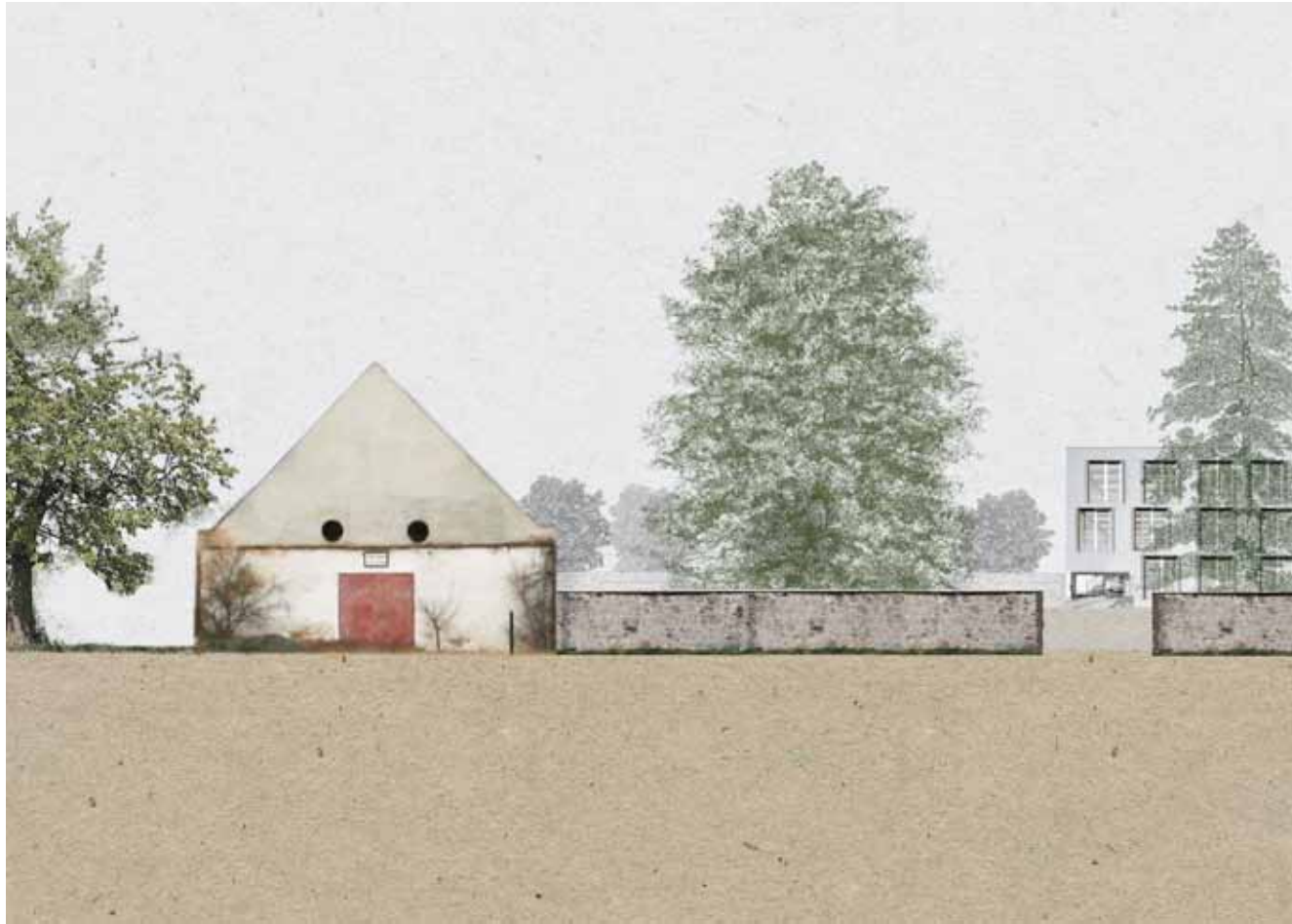




## *NÁVRH*

---

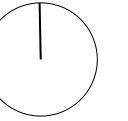
*Dva počáteční obrazy domu*



Škola základ vesnice



Škola v zahradě



*Schwarzplan 1:5000*

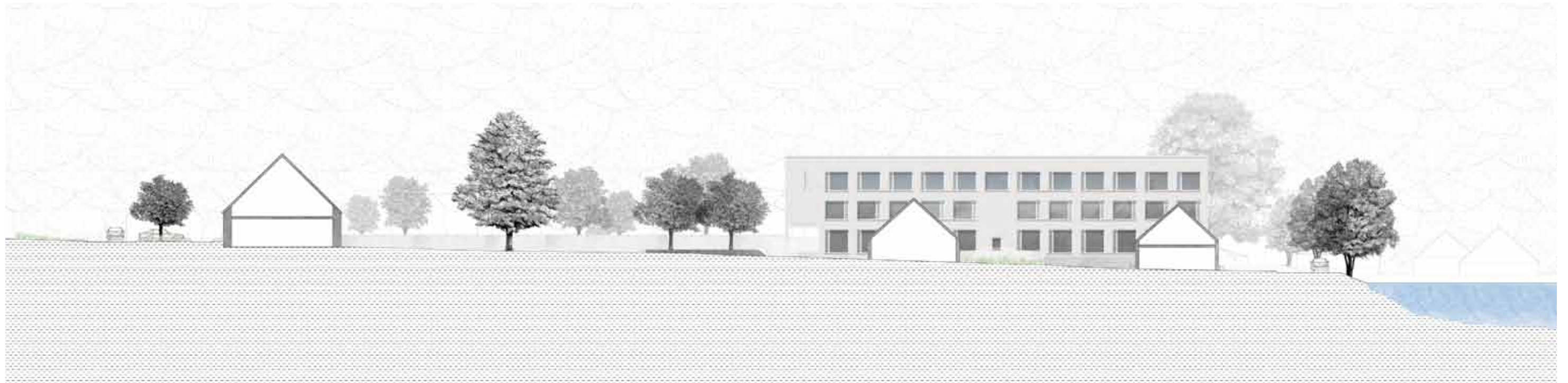
### *Principy návrhu*

- 01 Zachování louky jako volného prostoru zpevněného zídka vyrovnávající terénní rozdíl
- 02 Napojení na stávající pěší cesty a aleje, vytvoření "procházky" okolo louky, vyčištění prostoru okolo žulového pomníku obětem světových válek
- 03 Zjednodušení prostranství mezi loukou a areálem bývalého statku, vytvoření sdíleného prostoru chodníku, silnice a parkování
- 04 Rekonstrukce cenných původních domů na objekty veřejných funkcí okolo polouzavřeného náměstí
- 05 Přeměna zarostlého prostoru mezi domy na intimnější uličku se vstupem do obchodu, zahradou knihovny a posezením pod stromem
- 06 Stavba školy na místě původních hospodářských přístavků s orientací do zahrady i k rybníku
- 07 Dokončení aleje a vytvoření malého náměstí - zastavení na křížení ulic



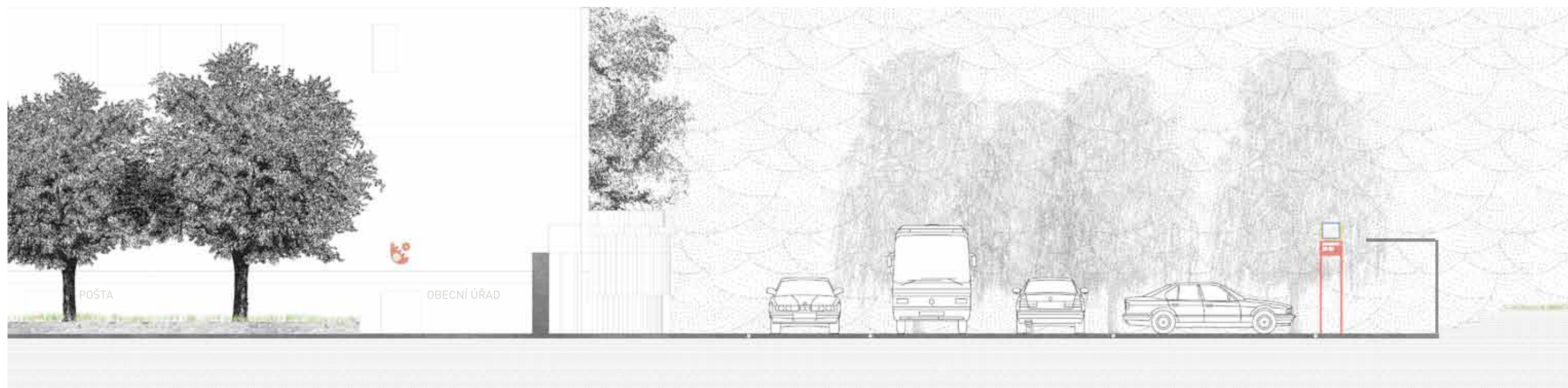


*Řezopohled řešeným územím od nové zástavby k rybníku*

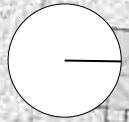




*Řezopohled sdíleným prostorem*







*U stávků*

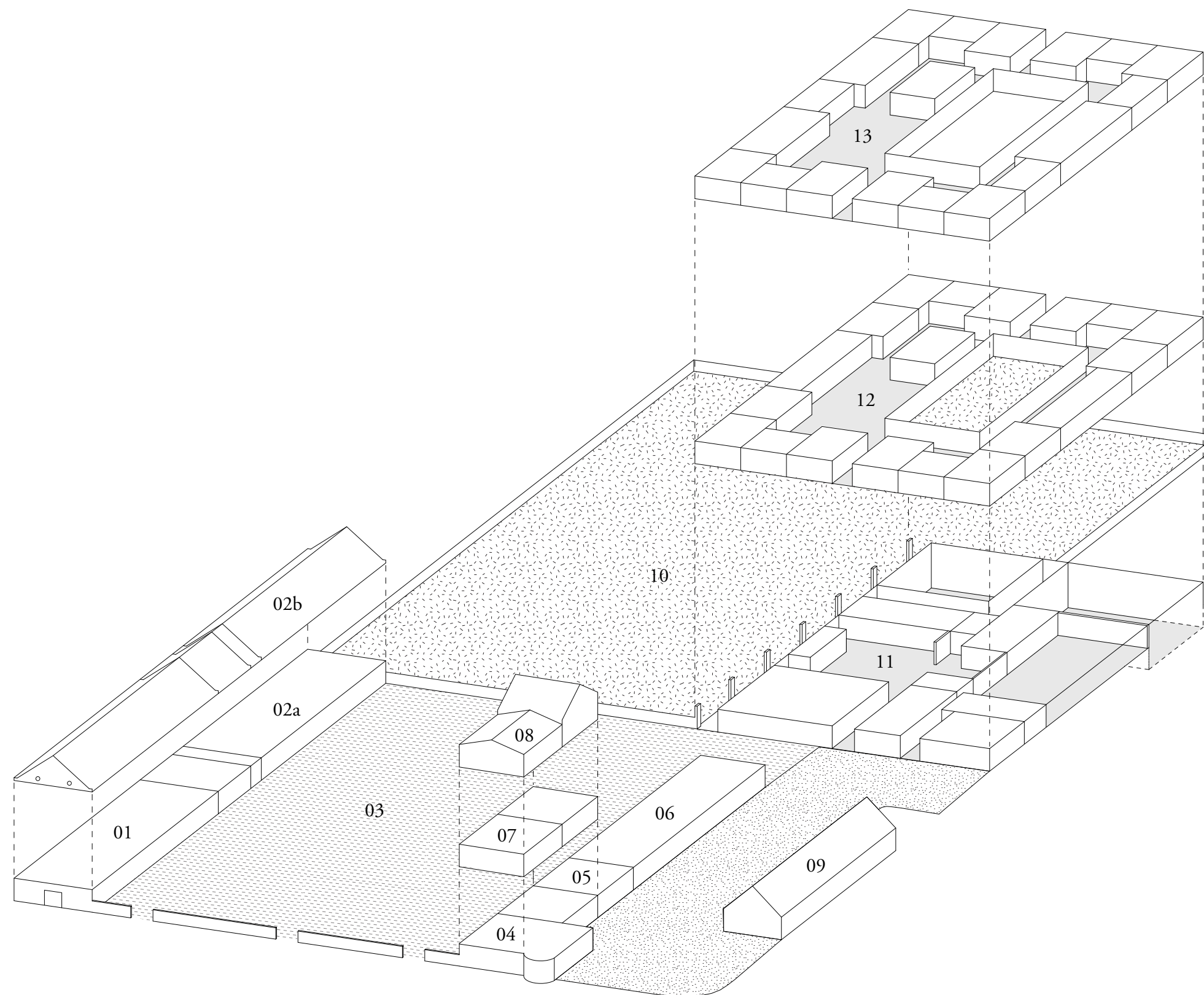
*Koniklecová*

*Na Ladech*



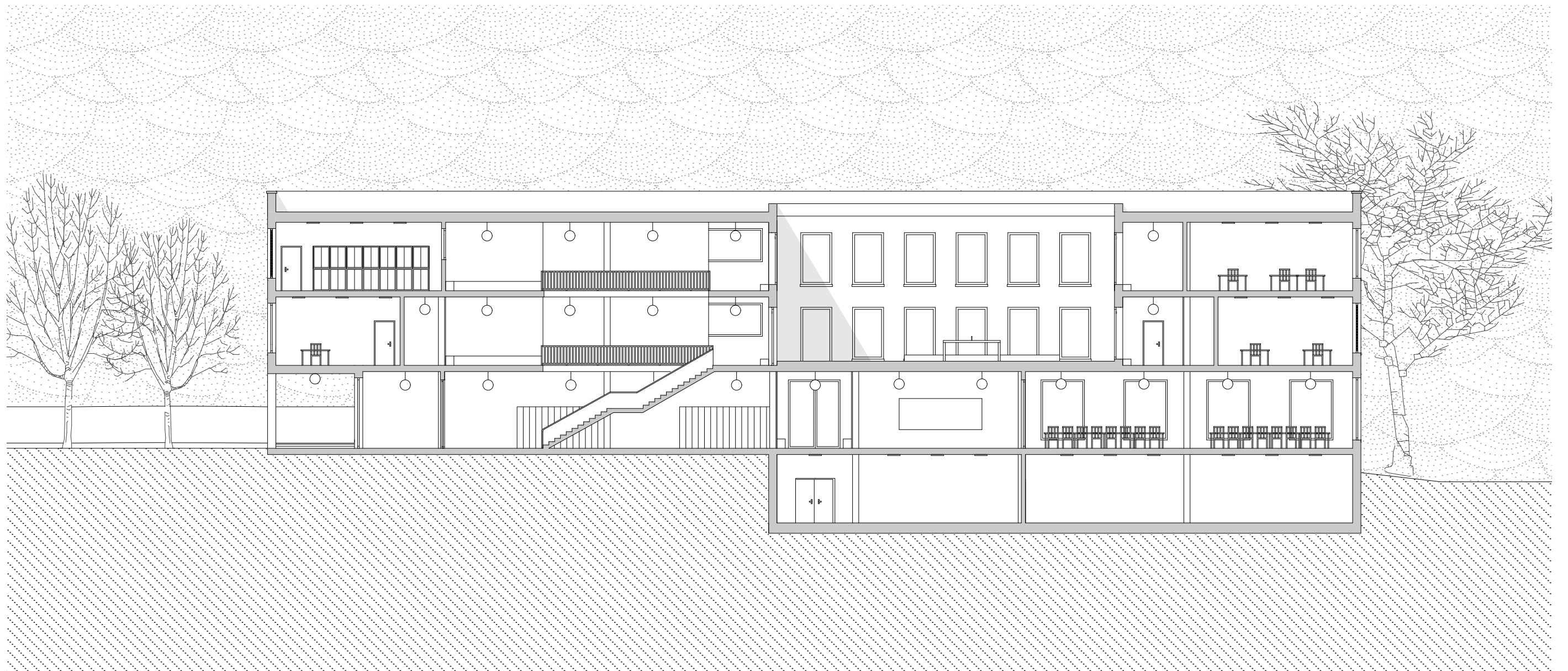
### Schéma návrhu

- 01 víceúčelový sál obce
- 02a mateřská škola - hraní
- 02b mateřská škola - odpočinek
- 03 dvůr - náměstí
- 04 obecní úřad
- 05 pošta
- 06 knihovna se zahradou
- 07 ordinace lékaře
- 08 obecní byt
- 09 obchod, cukrárna
- 10 školní zahrada
- 11 parter se společnými prostory
- 12 I. stupeň ZŠ
- 13 II. stupeň ZŠ





*Pohled na jižní fasádu z náměstí*



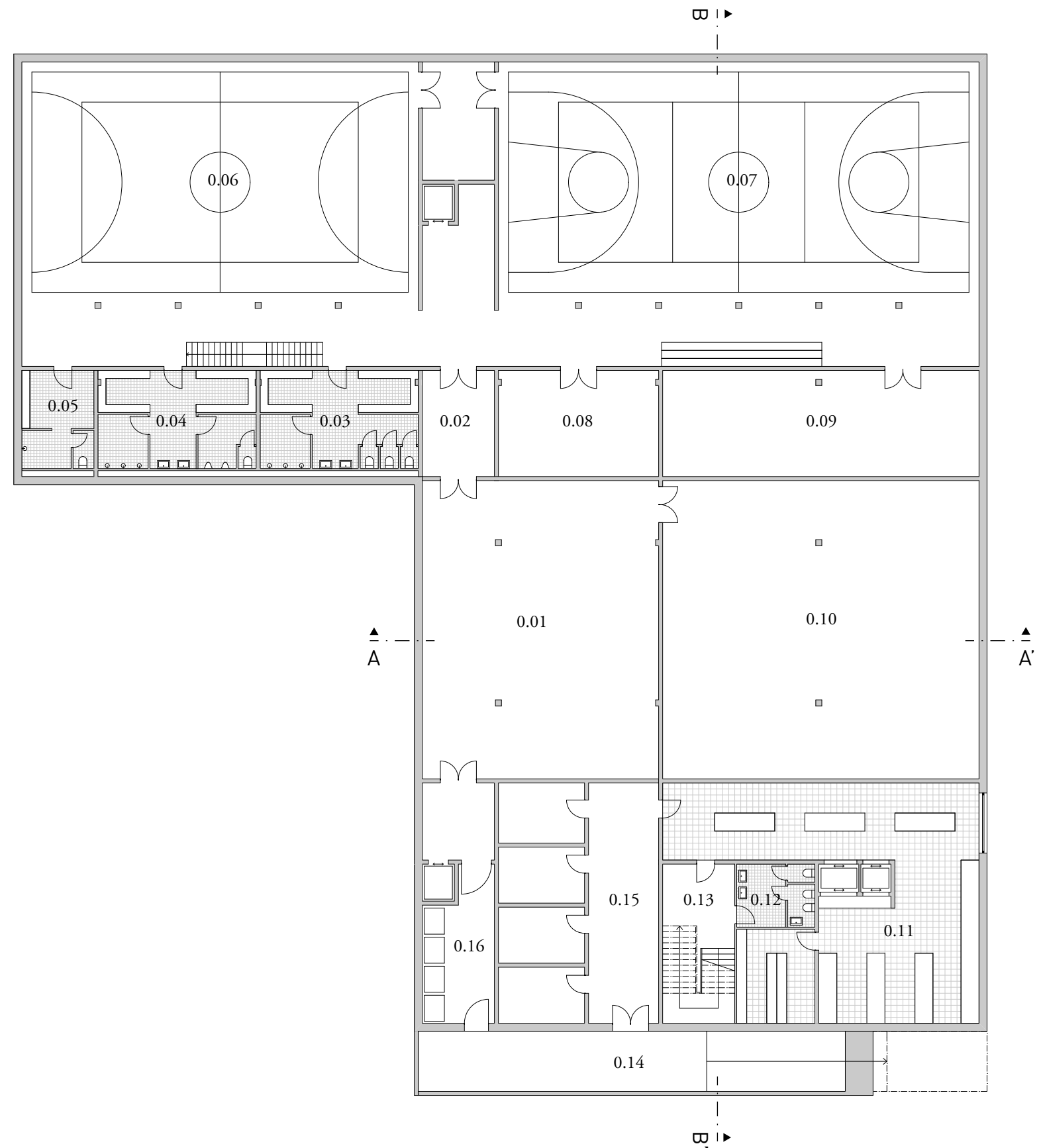
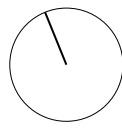
*Řez A A' 1:250*



*Pohled na východní fasádu ze zahrady*



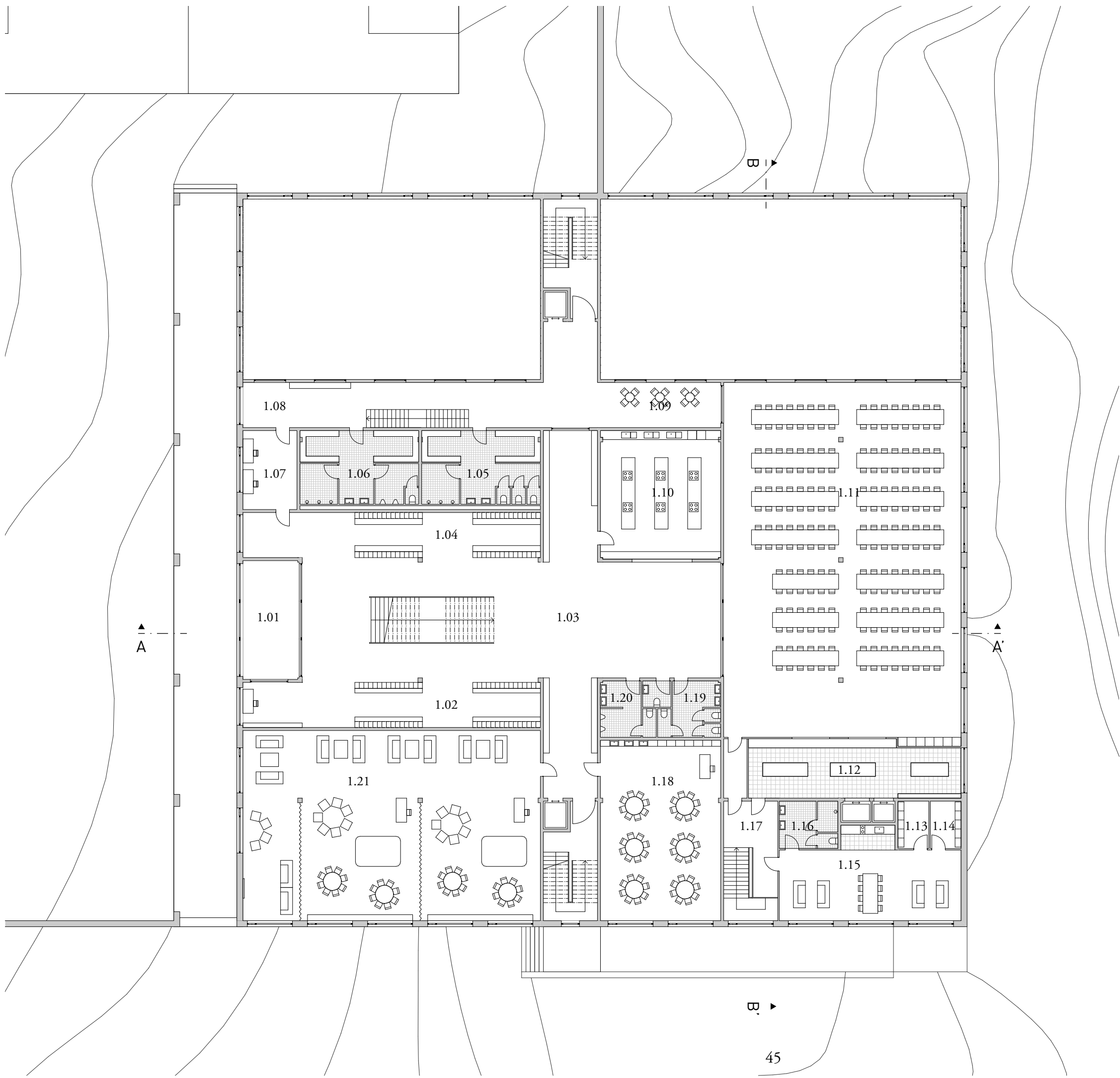
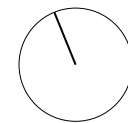
*Řez B B' 1:250*



*Suterén 1:250*

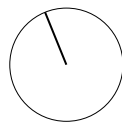
- 0.01 kotelna
- 0.02 rozvodna
- 0.03 šatny dívky
- 0.04 šatny chlapci
- 0.05 šatna tělocvikářů
- 0.06 malá tělocvična
- 0.07 velká tělocvična
- 0.08 nářadovna
- 0.09 cvičení
- 0.10 vzduchotechnika
- 0.11 kuchyně - příprava a vaření
- 0.12 wc zaměstnanci
- 0.13 schodiště
- 0.14 zásobování
- 0.15 sklady kuxxhyně
- 0.16 odpad





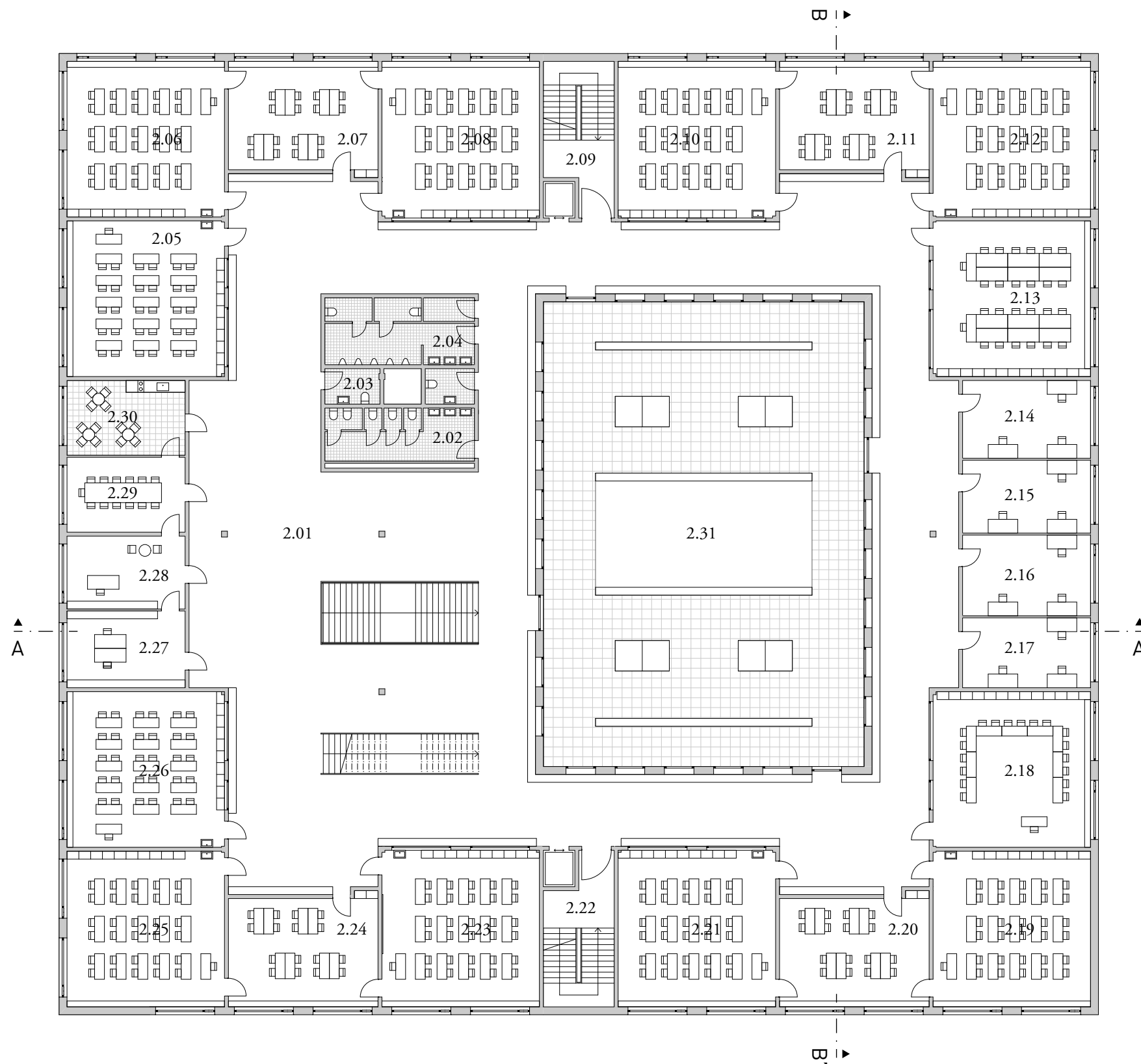
*Prizemi 1:250*

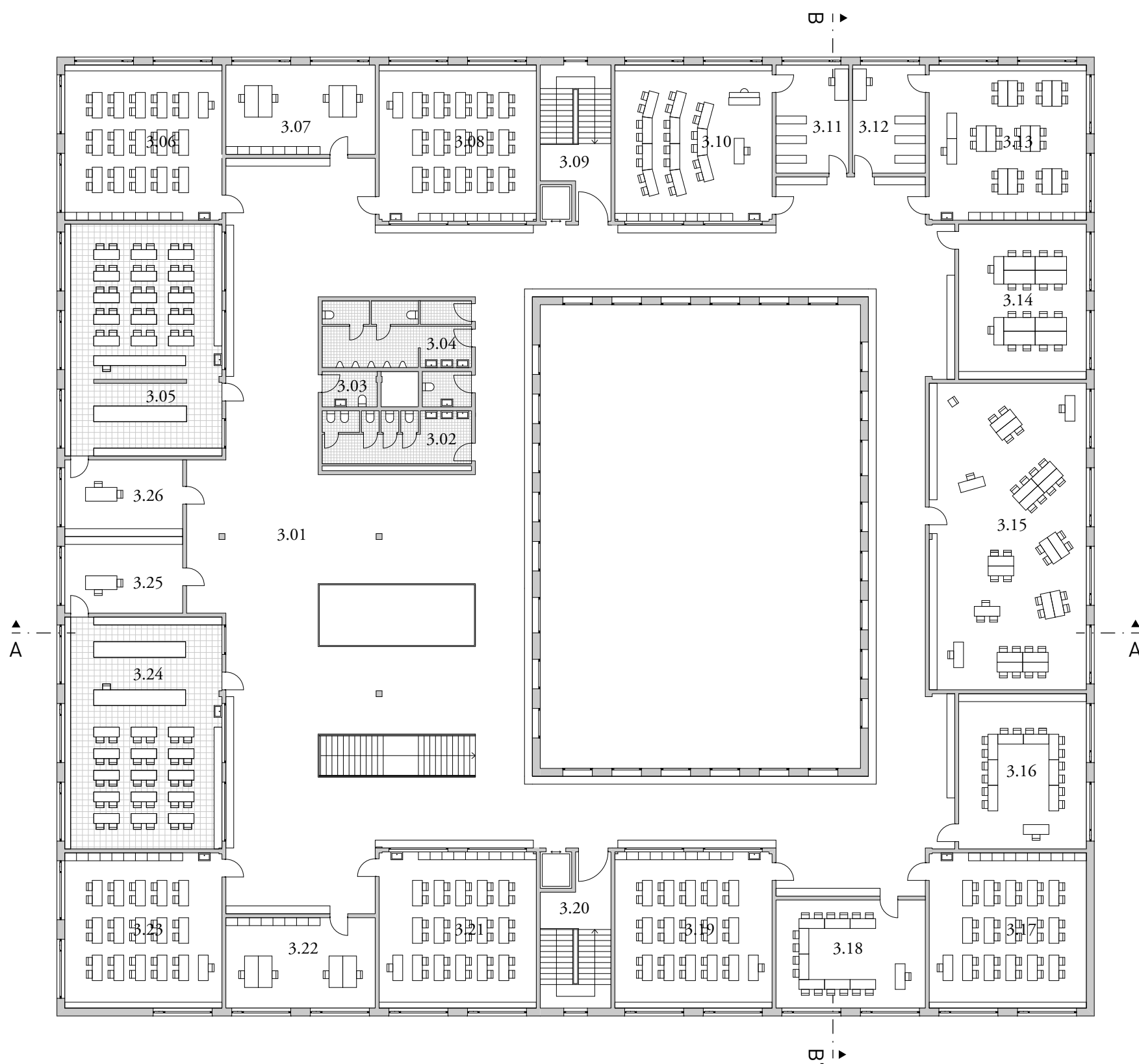
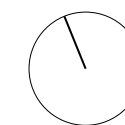
- 1.01 zádveří
- 1.02 šatny II. stupeň
- 1.03 hala
- 1.04 šatny II. stupeň
- 1.05 šatny dívky
- 1.06 šatny chlapci
- 1.07 kabinet tělocviku
- 1.08 vstup pro veřejnost
- 1.09 odpočinková zóna
- 1.10 cvičná kuchyně
- 1.11 jídelna
- 1.12 kuchyně - výdej a mytí
- 1.13 šatny ženy
- 1.14 šatny muži
- 1.15 denní místnost
- 1.16 wc a sprchy zaměstnanci
- 1.17 schodiště
- 1.18 družina - výtvarné činnosti
- 1.19 wc dívky
- 1.20 wc chlapci
- 1.21 družina



1. patro 1:250

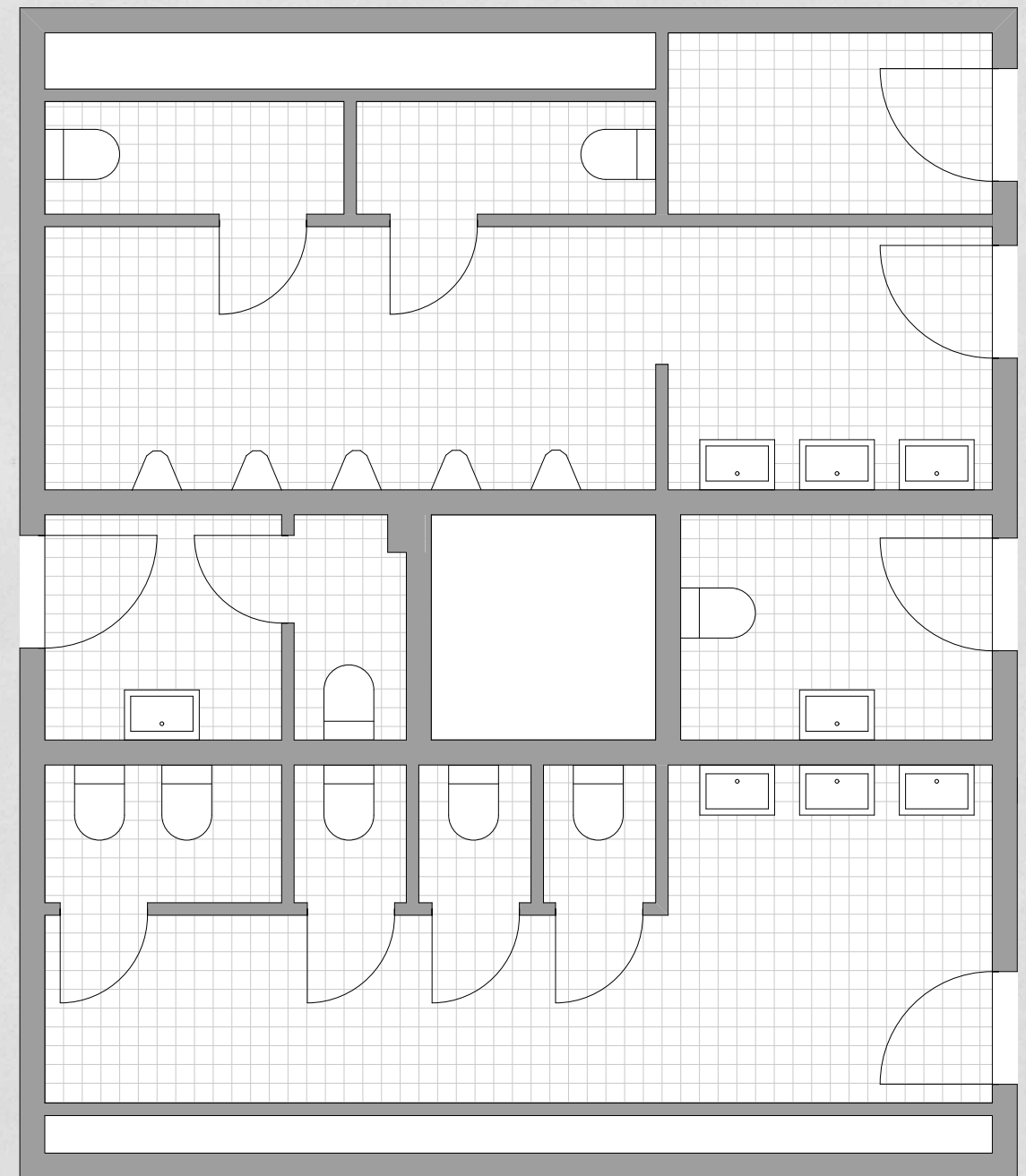
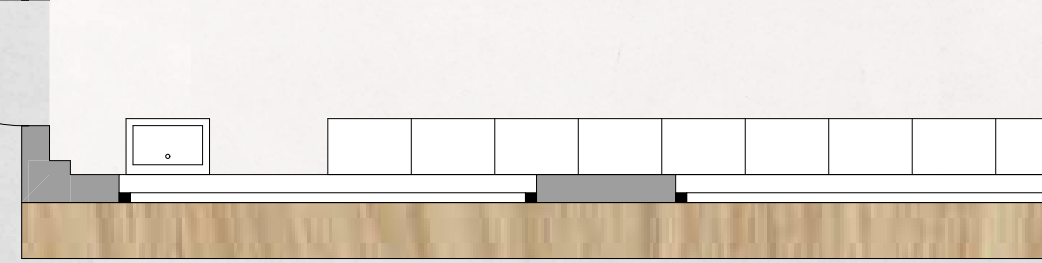
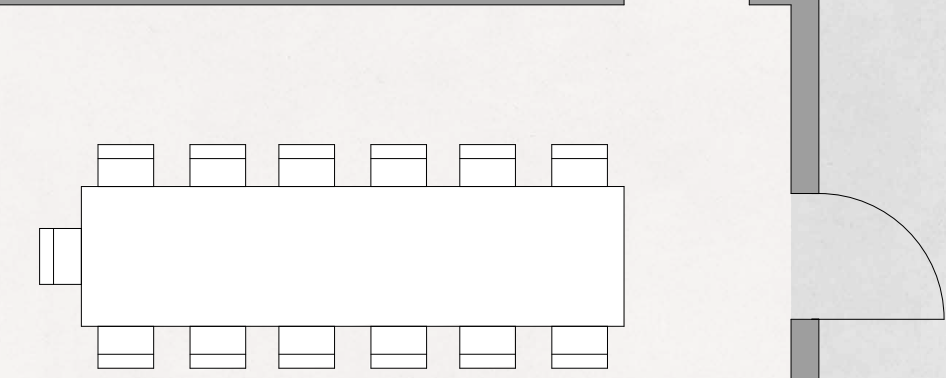
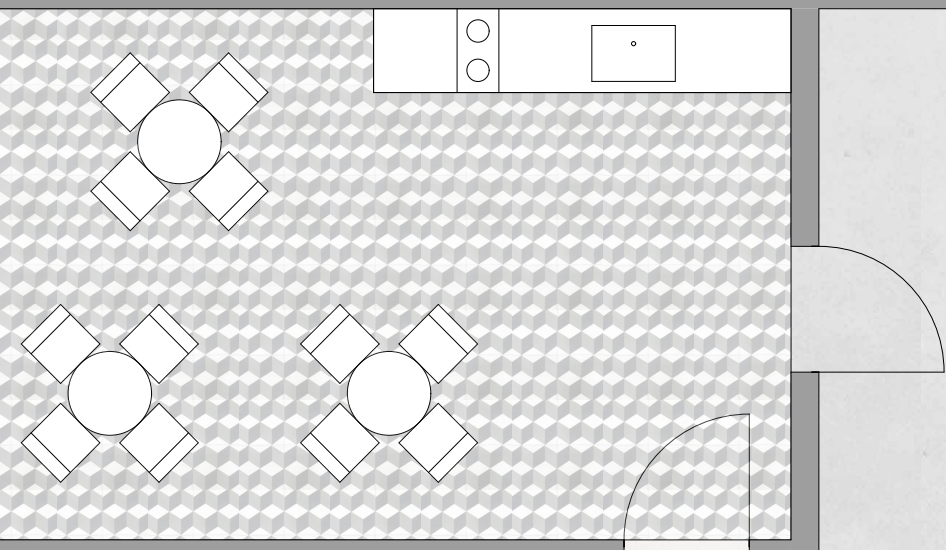
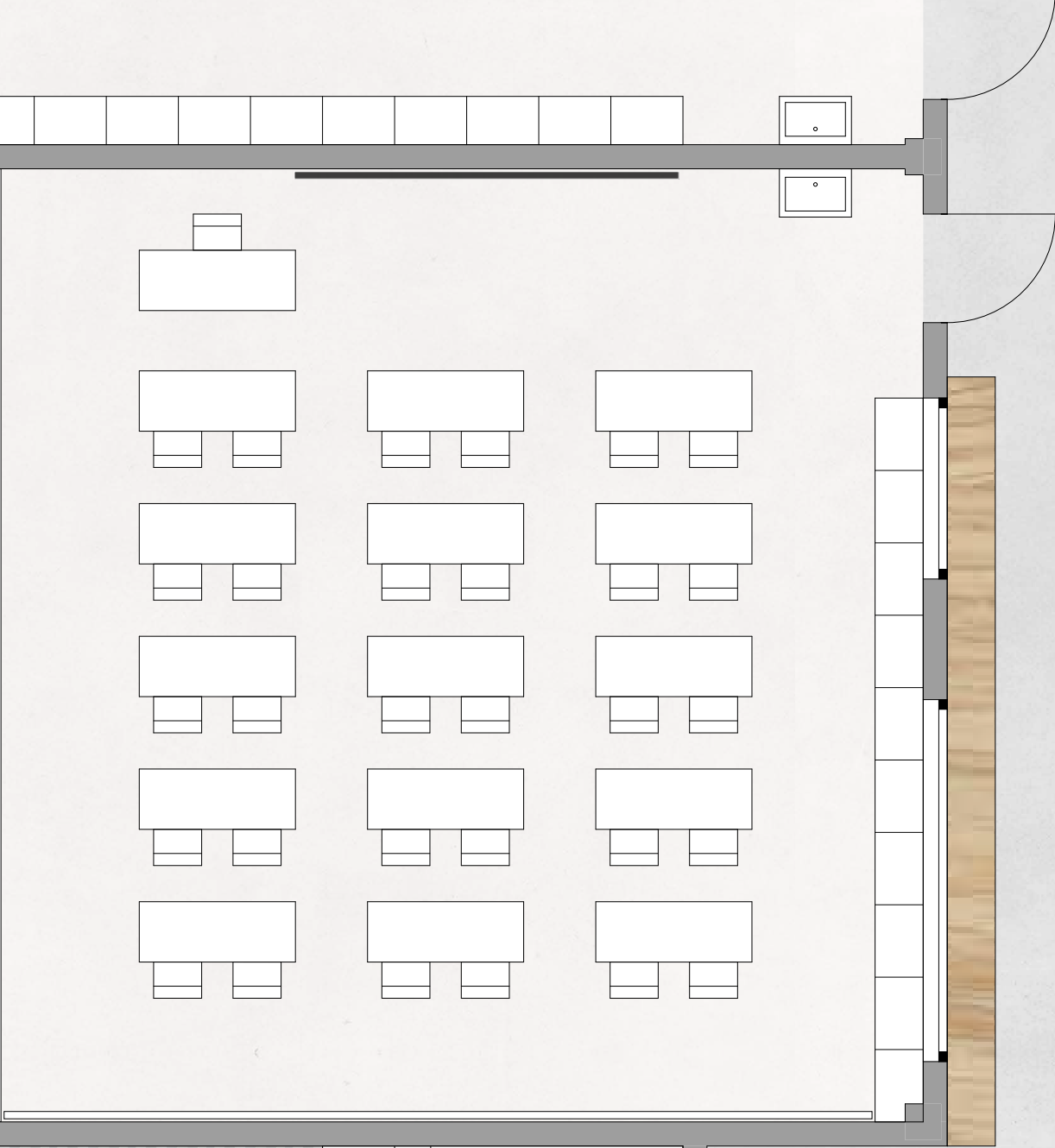
- 2.01 pobytová chodba
- 2.02 wc dívky
- 2.03 wc učitelé
- 2.04 wc chlapani
- 2.05 kmenová třída
- 2.06 kmenová třída
- 2.07 učebna pro skupinovou práci
- 2.08 kmenová třída
- 2.09 schodiště
- 2.10 kmenová třída
- 2.11 učebna pro skupinovou práci
- 2.12 kmenová třída
- 2.13 dílna
- 2.14 kabinet
- 2.15 kabinet
- 2.16 kabinet
- 2.17 kabinet
- 2.18 jazyková učebna
- 2.19 kmenová třída
- 2.20 učebna pro skupinovou práci
- 2.21 kmenová třída
- 2.22 schodiště
- 2.23 kmenová třída
- 2.24 učebna pro skupinovou práci
- 2.25 kmenová třída
- 2.26 kmenová třída
- 2.27 sekretariát
- 2.28 ředitelna
- 2.29 sborovna
- 2.30 kuchyňka
- 2.31 atrium





*2. patro 1:250*

- 3.01 pobytová chodba
- 3.02 wc dívky
- 3.03 wc učitelé
- 3.04 wc chlapci
- 3.05 odborná učebna
- 3.06 kmenová třída
- 3.07 kabinet
- 3.08 kmenová třída
- 3.09 schodiště
- 3.10 kmenová třída - hudební výchova
- 3.11 kabinet
- 3.12 kabinet
- 3.13 kmenová třída - výtvarná výchova
- 3.14 dílna
- 3.15 knihovna, PC, promítání
- 3.16 jazyková učebna
- 3.17 kmenová třída
- 3.18 jazyková učebna
- 3.19 kmenová třída
- 3.20 schodiště
- 3.21 kmenová třída
- 3.22 kabinet
- 3.23 kmenová třída
- 3.24 odborná učebna
- 3.25 kabinet
- 3.26 kabinet



*Detail fasády 1:20*

hrubo zrná omítka	5 - 10 mm
podkladní omítka s perlíčkou	8 mm
tepelná izolace z minerální vlny	200 mm
vyzdění betonového skeletu	175 mm
vnitřní omítka	12 mm
hlazení	2 mm























3.B.





ZÁKLADNÍ ŠKOLA







## *ZÁVĚR*

---

### *Shrnutí*

Jak bylo řečeno na začátku, cílem této práce bylo pokusit se stabilizovat území Květnice do budoucnosti a navrhnout pro obec a okolní vesnice kvalitní základní školu. Myslím si, že se mi pomocí nalezení silných míst s jasným charakterem podařilo úkol splnit, a věřím, že jsem návrhem školy a okolí vytvořila prostředí, ve kterém by obyvatelé Květnice, především děti, rádi žili a na který by rádi vzpomínali.



### *Konzultace*

Ing. arch. Michal Kuzemský  
MgA. Ondřej Synek  
Ing. Martin Pospíšil, Ph.D.  
Ing. Daniela Bošová, Ph.D.  
doc. Ing. Antonín Pokorný, CSc.  
Ing. Jan Špilar



## *Literatura a ostatní zdroje*

články v časopise *DETAIL Schulbau*, 3/2003

Herman Hertzberger: *Přednáškový pro studenty architektury*, 2012

Thomas Jocher, Sigrid Loch, *Raumpilot - Lernen*, Zürich 2012

Kolektiv autorů: *Odhad početního stavu a struktury obyvatelstva obce Květnice a základní perspektivy jejího populačního vývoje do roku 2030*, Karlova univerzita v Praze, Přírodovědecká fakulta, Praha 2012

Petra Pecková, Marcela Erbeková, Věslav Michalík: *Hrozící kolaps zajištění základního vzdělávání v suburbanizačním prstenci okolo Prahy*, Praha 2012

Územní studie Květnice, 2012

VYHLÁŠKA ze dne 18. ledna 2005 o základním vzdělávání a některých náležitostech plnění povinné školní docházky, Změna: 256/2012 Sb.

410/2005 Sb. VYHLÁŠKA ze dne 4. října 2005 o hygienických požadavcích na prostory a provoz zařízení a provozoven pro výchovu a vzdělávání dětí a mladistvých

<http://www.suburbanizace.cz>

<http://www.kvetnice.eu>

<http://www.kvetnice.info>

<http://ceskomluvi.cz>





