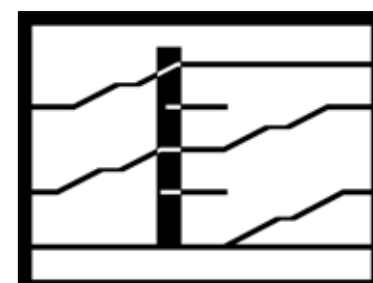
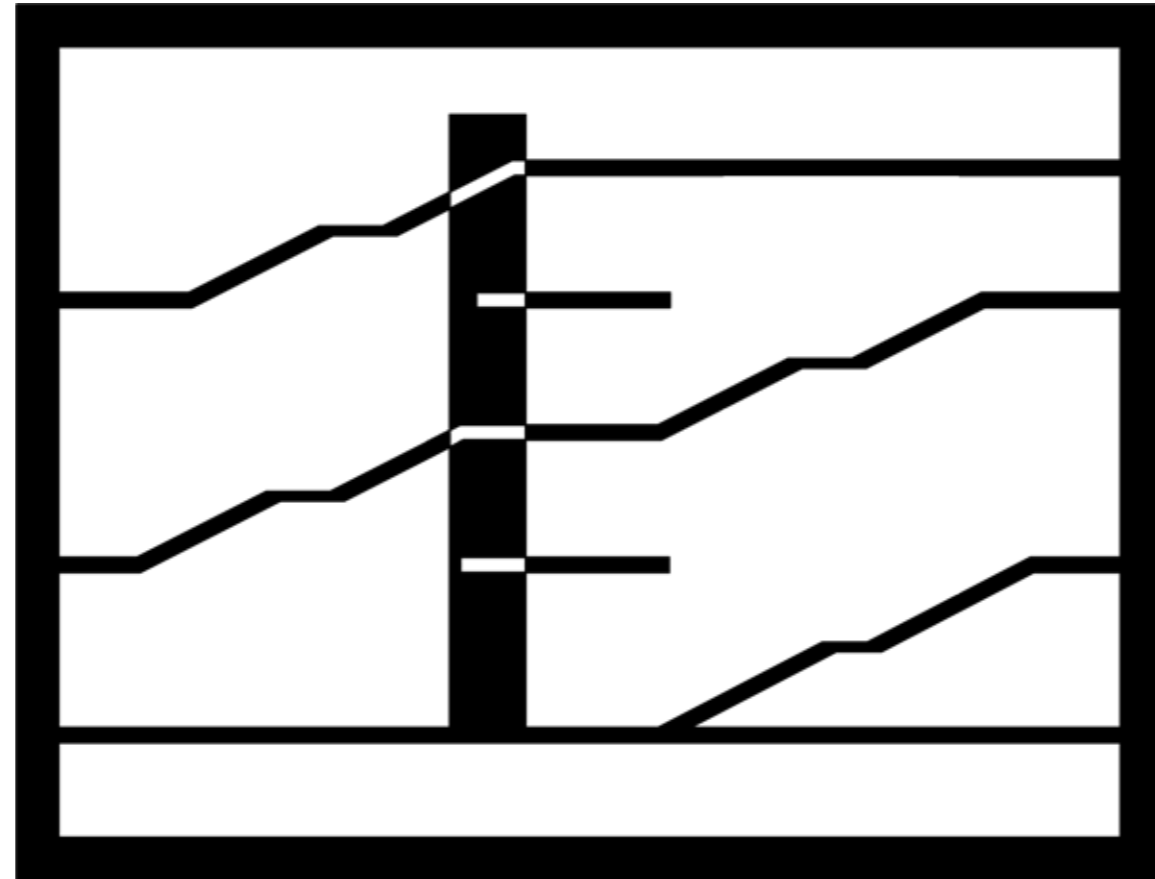


MĚSTSKÁ KNIHOVNA, PRAHA 5 - SMÍCHOV

DIPLOMNÍ PROJEKT
ATELIÉR NOVOTNÝ KOŇATA ZMEK
VEDOUcí PRÁCE ING. TOMÁŠ NOVOTNÝ
BC. BARBORA KOLÁŘOVÁ





**ČESKÉ VYSOKÉ UČENÍ TECHNICKÉ V PRAZE
FAKULTA ARCHITEKTURY**
AUTOR, DIPLOMANT: Bc. Barbora Kolářová
AR 2014/2015, LS

NÁZEV DIPLOMOVÉ PRÁCE:
(ČJ) MĚSTSKÁ KNIHOVNA, PRAHA 5 - SMÍCHOV

(AJ) MUNICIPAL LIBRARY, PRAGUE 5 - SMÍCHOV

JAZYK PRÁCE: ČESKÝ

Vedoucí práce:	Ing. Tomáš Novotný	Ústav: 15127 Ústav navrhování I
Oponent práce:		
Klíčová slova (česká):	městská knihovna, Smíchov, Štefánikova, Praha	
Anotace (česká):	Projekt navrhuje novou multifunkční budovu pro Smíchovskou knihovnu, která bude plnit nejen funkci zdroje informací, ale bude i místem setkávání. Stavba je navržena s ohledem na stávající městskou strukturu Smíchova – mezi ulice Štefánikova – Matoušova – V Botanice.	
Anotace (anglická):	The project is a design of a new multifunctional building for Smíchov's library, which would be not only a source of information but also a place of meeting of people. The building was designed considering the existing city structure of Smíchov – between streets Štefánikova – Matoušova – V Botanice.	

Prohlášení autora

Prohlašuji, že jsem předloženou diplomovou práci vypracoval samostatně a že jsem uvedl veškeré použité informační zdroje v souladu s „Metodickým pokynem o etické přípravě vysokoškolských závěrečných prací.“

V Praze dne

28.5.2015

podpis autora-diplomanta

Barbora Kolářová

**České vysoké učení technické v Praze, Fakulta architektury
2/ ZADÁNÍ diplomové práce**

Mgr. program navazující

jméno a příjmení: Bc. Barbora Kolářová

datum narození: 13.6.1989

akademický rok / semestr: 2014/2015 – letní semestr

ústav: 15127 Ústav navrhování I

vedoucí diplomové práce: Ing. Tomáš Novotný

téma diplomové práce:

Městská knihovna, Praha 5 - Smíchov

viz přihláška na DP

(Municipal library, Prague 5 – Smíchov)

zadání diplomové práce:**1/ popis zadání projektu a očekávaného cíle řešení**

Stávající prostory městské knihovny na Smíchově umístěné v bývalé tržnici nejsou vhodné, a proto je zadáním postavit novou budovu této instituci na místě, kde se dnes nachází parkoviště. Knihovna dnes není jen místem pro půjčení knih, ale i jakýmsi komunitním centrem, kde probíhají kurzy např. práce na počítači atp. Projekt by měl právě tyto nové možnosti knihovny využít a navrhnout pro ně vhodné prostory. Umístění a funkce budovy vychází již z analýz diplomního semináře.

2/ specifikace stavebního programu

(Pro AU/ součástí zadání bude jasně a konkrétně specifikovaný stavební program)

V nově navržené budově bude prostor pro standardní fungování knihovny (výpůjčky, rezervace, sklad, regály s knihami – volný výběr) a zároveň prostory pro dětský koutek, nejméně dvě místnosti pro čtenářský klub, kurzy počítačů atp.

3/ popis závěrečného výsledku, výstupy a měřítko zpracování

Celková situace 1:500

Půdorysy všech podlaží 1:100

Řezy – 2 řezy (nebo počet potřebný pro jasné znázornění budovy) 1:100

Pohledy všechny 1:100

Vizualizace / perspektiva - 2x exteriér a 1x interiér

Průvodní zpráva

Portfolio A3 (landscape)

CD

4/ seznam dalších dohodnutých částí projektu (model)

Model (měřítko 1:100 nebo 1:200 podle měřítka návrhu a návaznosti na okolní zástavbu)

Datum a podpis studenta

2.3.2015 Kolářová Barbora

Datum a podpis vedoucího DP

2.3.2015 Tomáš Novotný

Datum a podpis děkana FA ČVUT
oddělením dne

registrováno studijním

d. B. Kolář

5	1.ČÁST - ANALÝZY - ÚVOD	19	PŮDORYS 2NP	37	FASÁDA JIH
6	SCHWARZPLAN A INVERZNÍ SCHWARZPLAN	21	PŮDORYS 3NP	39	FASÁDA ZÁPAD
7	HISTORIE SMÍCHOVA	23	PŮDORYS 4NP	41	FASÁDA
8	FOTODOKUMENTACE	25	PŮDORYS 5NP	41	PIVOTOVÉ DVEŘE
9	DOPRAVA - ANALÝZY	27	ŘEZ AA´	43	FOTOGRAFIE - PRACOVNÍ MODEL
11	2. ČÁST - PROJEKT KNIHOVNY	29	ŘEZ BB´	44	FOTOGRAFIE - MODEL
14	SITUACE	31	ŘEZ CC´	45	VIZUALIZACE
15	PŮDORYS 1PP	33	ŘEZ DD´	51	POUŽITÁ LITERATURA
17	PŮDORYS 1NP	35	FASÁDA SEVER	52	PODĚKOVÁNÍ

Úvod – problematika projektu, způsob práce

Zadání

V průběhu minulého semestru jsem se zabývala urbanistickou studií pražské městské části Smíchov. Z toho vyplynulo i zadání mého diplomového projektu - zastavit parcelu na rohu Štefánikovy ulice a ulice V Botanice.

Struktura Smíchova je převážně tvořena blokovou zástavbou s volnými parkovými plochami a hlavními třídami, v této části je hlavní třídou Štefánikova ulice.

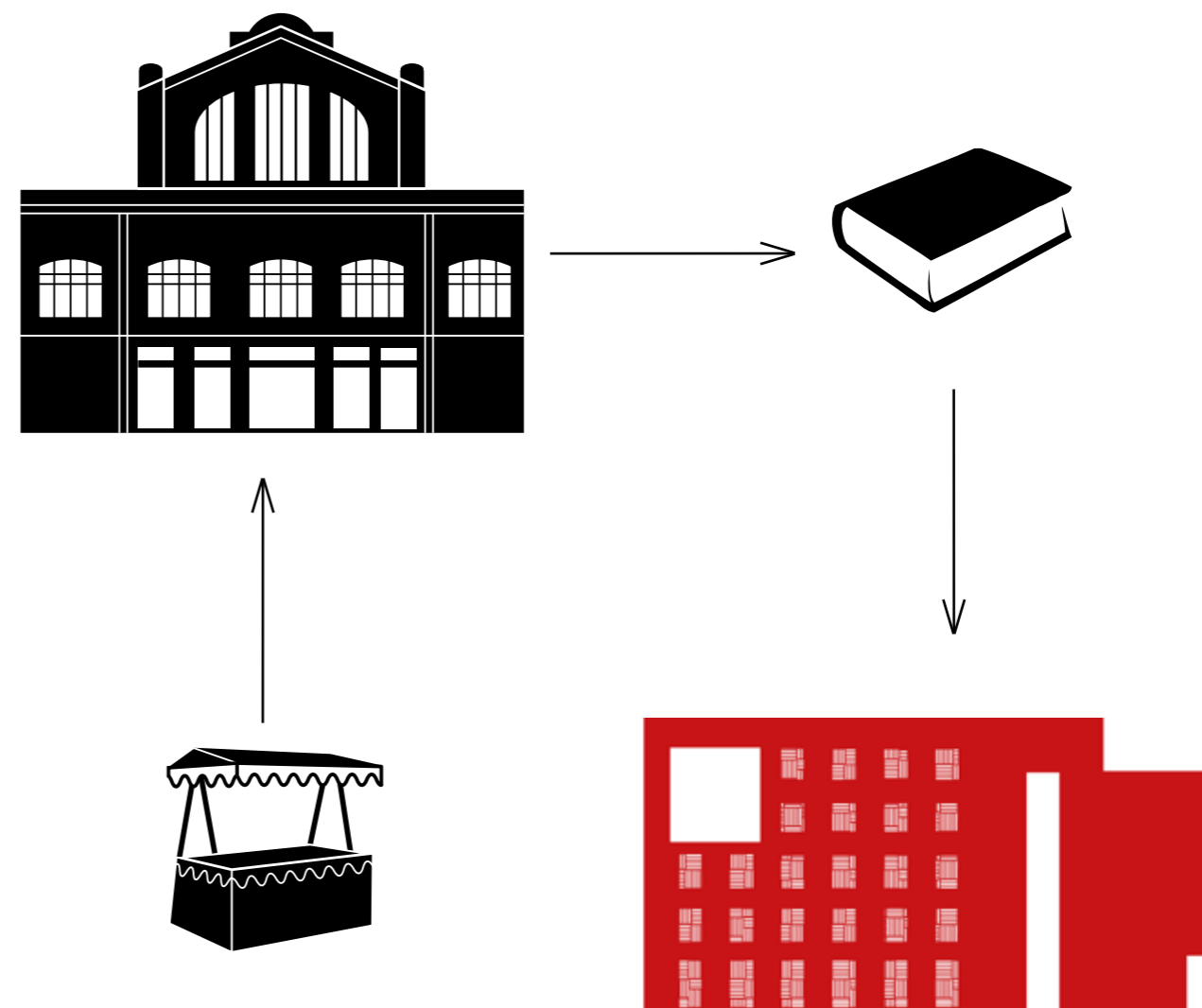
Již od začátku jsem hledala možnost, jak torzo bloku, násilně rozděleného ulicí V Botanice, uzavřít do funkční struktury s typicky hlučným vnějším veřejným prostorem a vnitřním tichým dvorem.

Dalším krokem bylo určit funkci objektu zasazeného do Štefánikovy ulice. Tato poloha již sama předurčuje veřejnou budovu, místo setkávání. Dnešní pobočka městské knihovny se nachází nedaleko v historické tržnici, která byla v rámci možností upravena pro potřeby knihovny. V budově tržnice je v současné době ,vedle knihovny v patře, v přízemí typická prodejna potravin velkého řetězce. Prodejna potravin bude brzy uzavřena, a tím nastává pro tržnici naděje znovu ožít a obnovit svou původní funkci. Nastala totiž doba, kdy se lidé vracejí k nákupu zemědělských potravin přímo od výrobců. Dnes se konají trhy nejméně jednou týdně na venkovním prostranství Na Andělu, kde stánky ještě více zaplní již plně prostranství a zúží cesty lidí do kanceláří.

Z těchto skutečností vyplynulo i navrhované řešení - vrátit trhy do tržnice a zároveň přesunout městskou knihovnu na jiné místo, dát jí možnost rozvoje a naplnění jejích současných potřeb. Knihovna v dnešní době nemá jen funkci skladu knih, ale podle textu Ideální knihovna¹ od PhDr. Ladislava Kurky a Ing. Martina Svobody má dnes plnit tyto čtyři základní role:

- 1/ místo setkávání
- 2/ místo studia a soustředěné práce
- 3/ zdroj informací
- 4/ místo otevřených dveří a veřejných služeb

V navrhovaném řešení jsem se snažila naplnit veškeré tyto role veřejné knihovny jak nejlépe umím.



¹ viz Použitá literatura - číslo 10



50m



Smíchov je asi poprvé zmiňován na konci 13. století ve Zbraslavské kronice při příležitosti korunovace Václava II. Jeho osídlení ale je díky nálezům keramiky dokázáno již v neolitickém období.

Po roce 1150 byl na dnešním Arbesově náměstí, tehdy v obci Újezd, postaven románský kostel sv. Filipa a Jakuba.

Ve 14. století byly za Karla IV. vybudovány hradby s Újezdnou branou. Dnešní Smíchov byl tvořen hlavně významnou cestou spojující Pražský hrad a Malou stranu se Zbraslavským klášterem - dnes ulice Štefánikova, druhá cesta vedla ke Karlštejnu údolím Košířského potoka. Zástavba vznikala podél těchto cest (tzv. ulicovka).

Název Smíchov je poprvé zaznamenán ve dvorských deskách mezi 1402 - 1406. Tento název bývá odvozován od smíšení obyvatel v nové kartuziánské osadě na pozemcích kartuziánského kláštera s kostelem Panny Marie založeným již 1342 Janem Lucemburským. Podle legendy Smíchov získal svůj název, když se na jeho břehu smál Horymír po tom, co si zachránil život skokem na Šemíkovi z Vyšehradu.

15. století s husitskými válkami znamenalo pro Smíchov vypálení kláštera a úpadek. Od poloviny 16. století si pražští měšťané zde začali stavět letohrádky v ovocných sadech a vinicích a obytné domy. Vznikaly první okrasné zahrady.

Další ranou byla třicetiletá válka v letech 1618-1648, kdy byl Smíchov při obléhání Prahy opět poškozen. V letech 1650-1725 pak vzniká na příkaz Ferdinanda III barokní opevnění Prahy.

V roce 1728 dostavěl Kylián Ignác Diezenhoffer svůj letohrádek Portheimka se zahradou, která vedla až k Vltavě.

V 19. století nastal velký rozmach Smíchova, kdy se díky průmyslu rozrostl a stal se "stokomínovým Manchestrem". Roku 1838 byl povýšen na předměstí a roku 1850 na město, což ale bylo uznáno až v roce 1903. V roce 1838 vznikl také dnes nejstarší regulační plán Smíchova. Po roce 1850 byla postavena nová radnice na dnešní Štefánikově třídě.

K nejvýznamějším průmyslovým podnikům patří jistě Ringhofferova továrna na vagóny z roku 1852 a Smíchovský pivovar z 1871. Železniční most byl postaven jen o rok později a roku 1878 most Palackého. Jiráskův most byl zbudován až 1931.

Mezi lety 1881 až 1885 byl postaven kostel sv. Václava, kvůli kterému bylo ubouráno jižní křídlo Portheimky. Kostel je dílem Antonína Barvitia. Po jeho stavbě byl zbořen románský kostel sv. Filipa a Jakuba.

V roce 1890 zasáhla Smíchov velká povodeň, která zničila botanickou zahradu (ulice v Botanice, Diezenhoferovy sady). Na části její původní plochy byly postaveny dvě secesní budovy - tržnice, kde dnes sídlí městská knihovna, a Národní dům od architekta Aloise Čenského.

Na konci 19. století bylo zbořeno Malostranské opevnění, vznikla budova kasáren - dnes justiční palác na náměstí Kinských, a vznikl ostrov Císařská louka díky odtěžené zemině.

Až v roce 1902 zde byl zaveden vodovod.

Se vznikem Velké Prahy v roce 1922 byl k ní přičleněn i Smíchov.

V roce 1930 byla přestavěna Smíchovská synagoga, zachovaly se zde i dva židovské hřbitovy s nejstaršími náhrobky již z 18. století.

Od 70. let se začal Smíchov postupně vylidňovat kvůli stavbě sídlišť např. na Barrandově, v Řepích. V roce 1969 vznikla koncepce Strahovského tunelu, který byl ražen od roku 1979 a dostavěn 1997. Od roku 1985 je v provozu linka metra B.

Ateliér 3 pod vedením Karla Pragera začal pracovat na návrzích přestavby Smíchova v 80. letech. Budova státní banky s obytným domem byly dostaveny v roce 1992.

V 90. letech začala přestavba Smíchova z průmyslové čtvrti na spíše administrativní. Ringhofferova továrna byla demolována roku 1998. Vzniklo zde obchodní centrum Nový Smíchov od D.A. Studia. Dominantou křižovatky na Andělu se stal komplex budov Zlatý Anděl od architekta Jeana Nouvela z let 1994-2000.



Kostel sv. Filipa a Jakuba
Arbesovo náměstí



Smíchov roku 1820.

SMÍCHOV 1820



SMÍCHOV 1905



SMÍCHOV 1915



SMÍCHOV 1919



NÁRODNÍ DŮM 1910



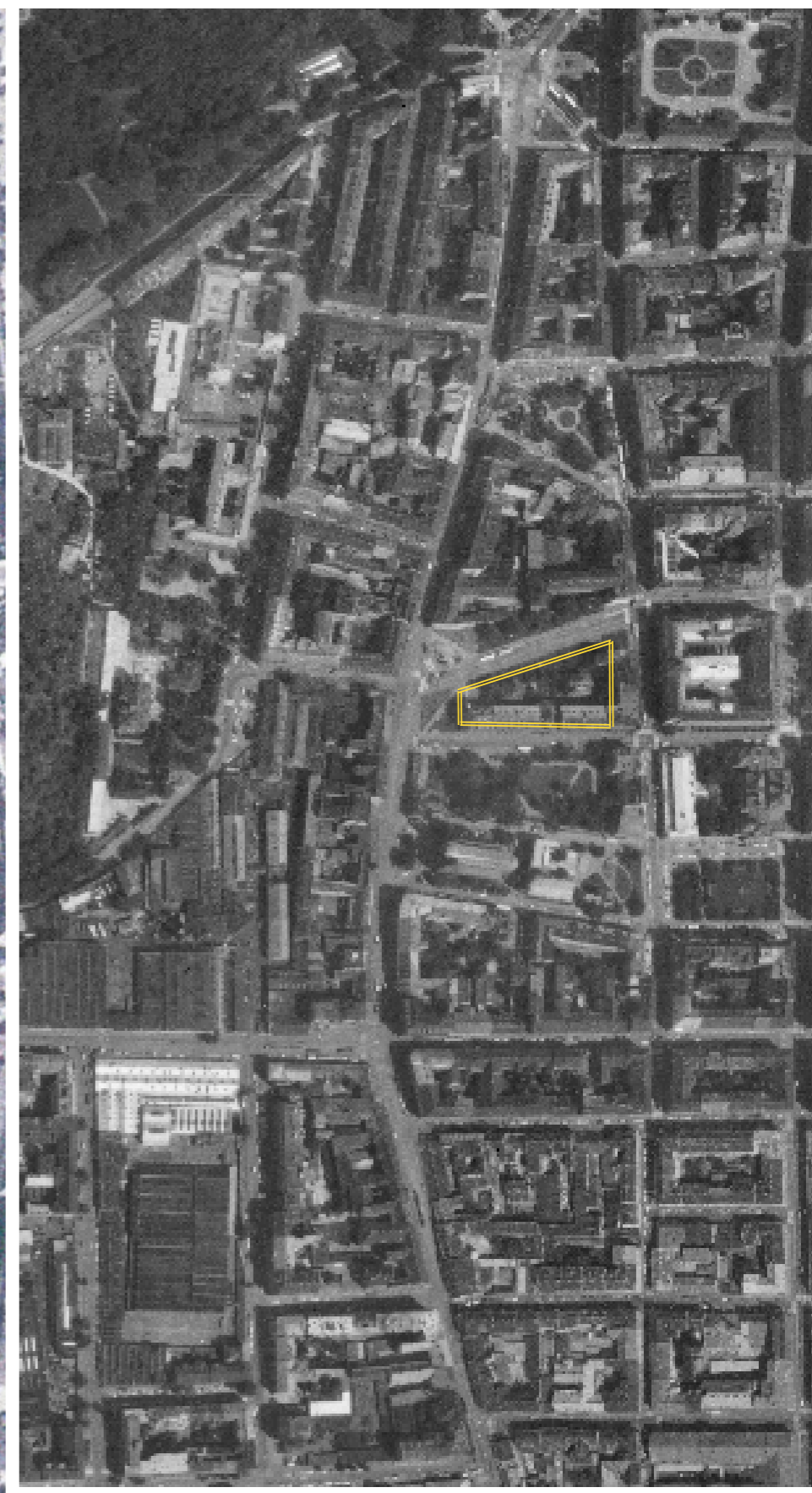
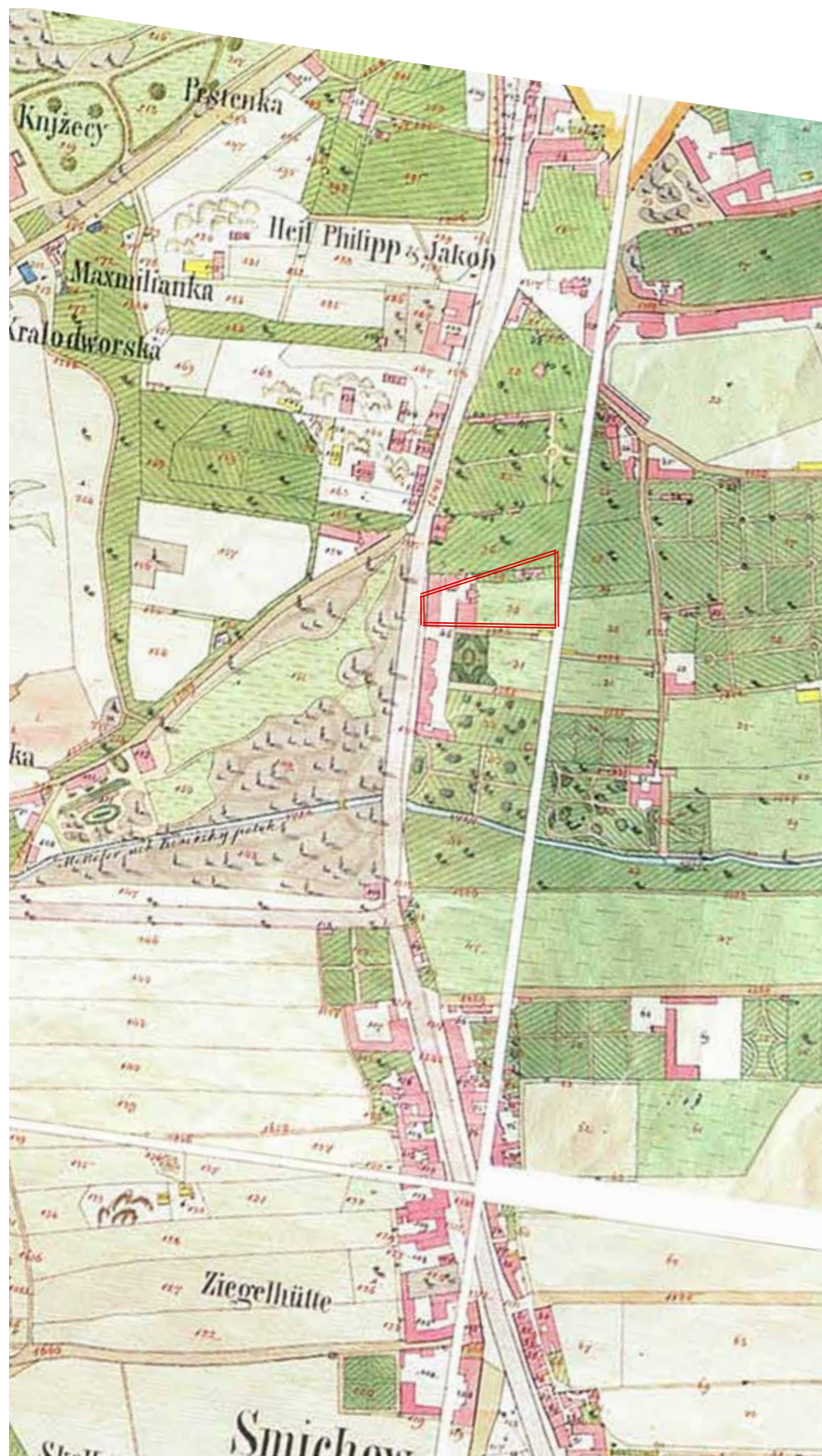
PORTHEIMKA



POHLED NA SMÍCHOV 1898



ARBESOVO NÁMĚSTÍ 1899



Všechny plány jsou orientované stejně S-J. Barevně (žlutě či červeně) je označena řešená část. U historických plánů, analýz nebylo možné určit přesné měřítko. Pro porovnání slouží označená část.



TRHY NA ANDĚLU



POHLED Z ULICE ŠTEFÁNIKOVA



POHLED OD PORTHEIMKY - ROZŠÍŘENÍ CHODNÍKU



PRŮHLED K PORTHEIMCE



PRŮHLED K BANCE



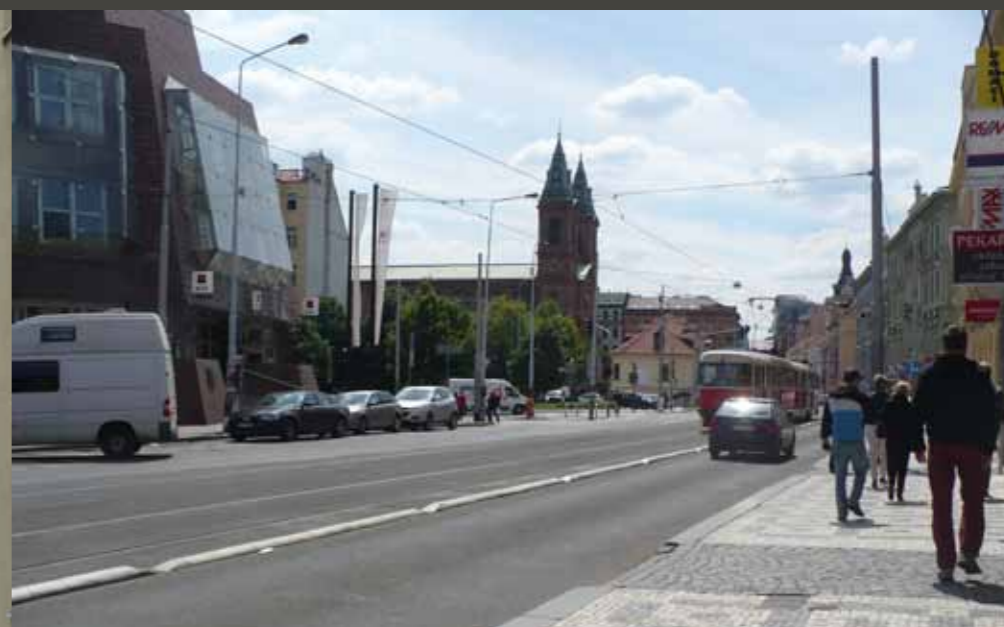
BÝVALÁ TRŽNICE - DNES KNIHOVNA A OBCHOD



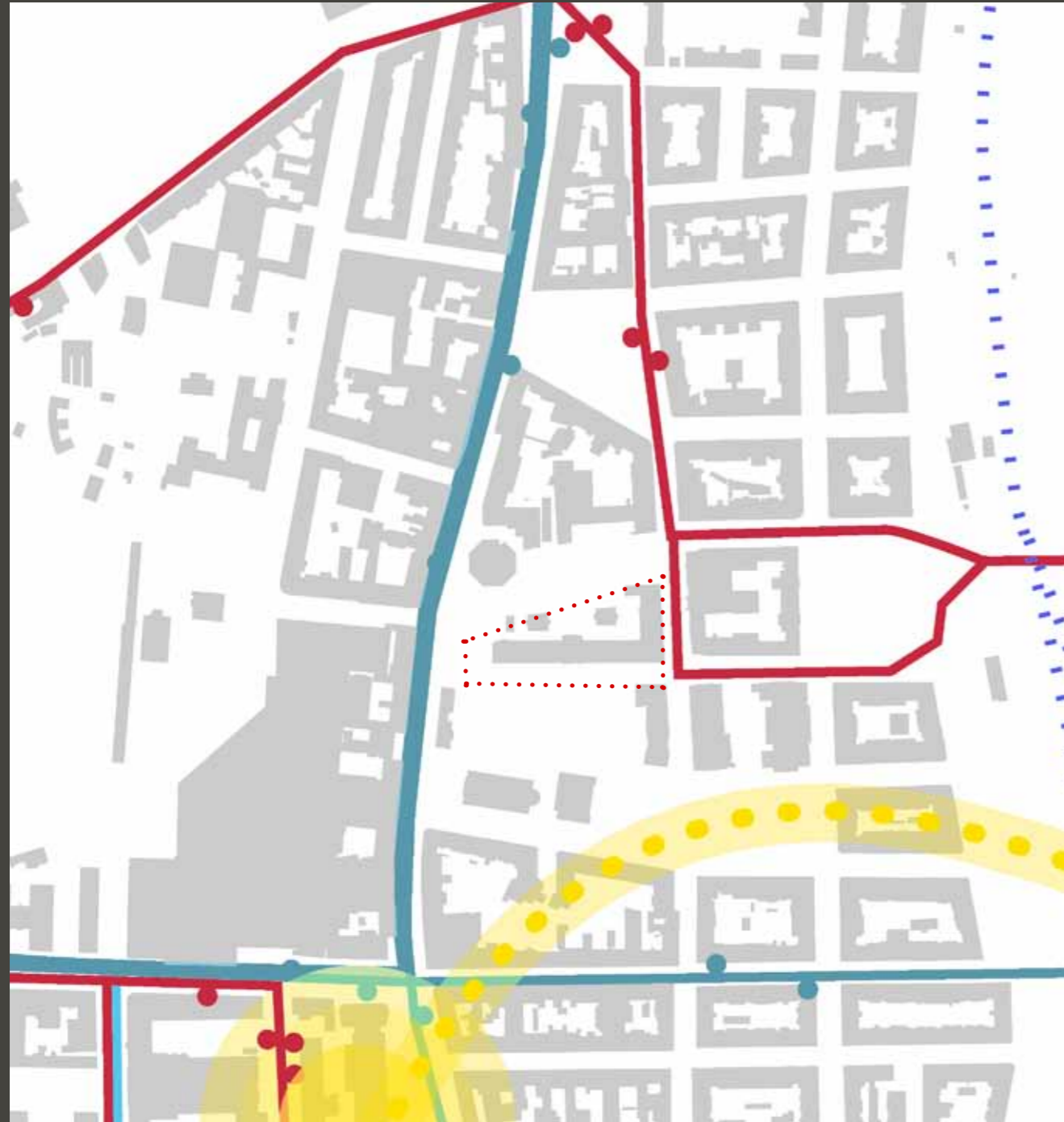
POHLED ULICÍ MATOUŠOVA



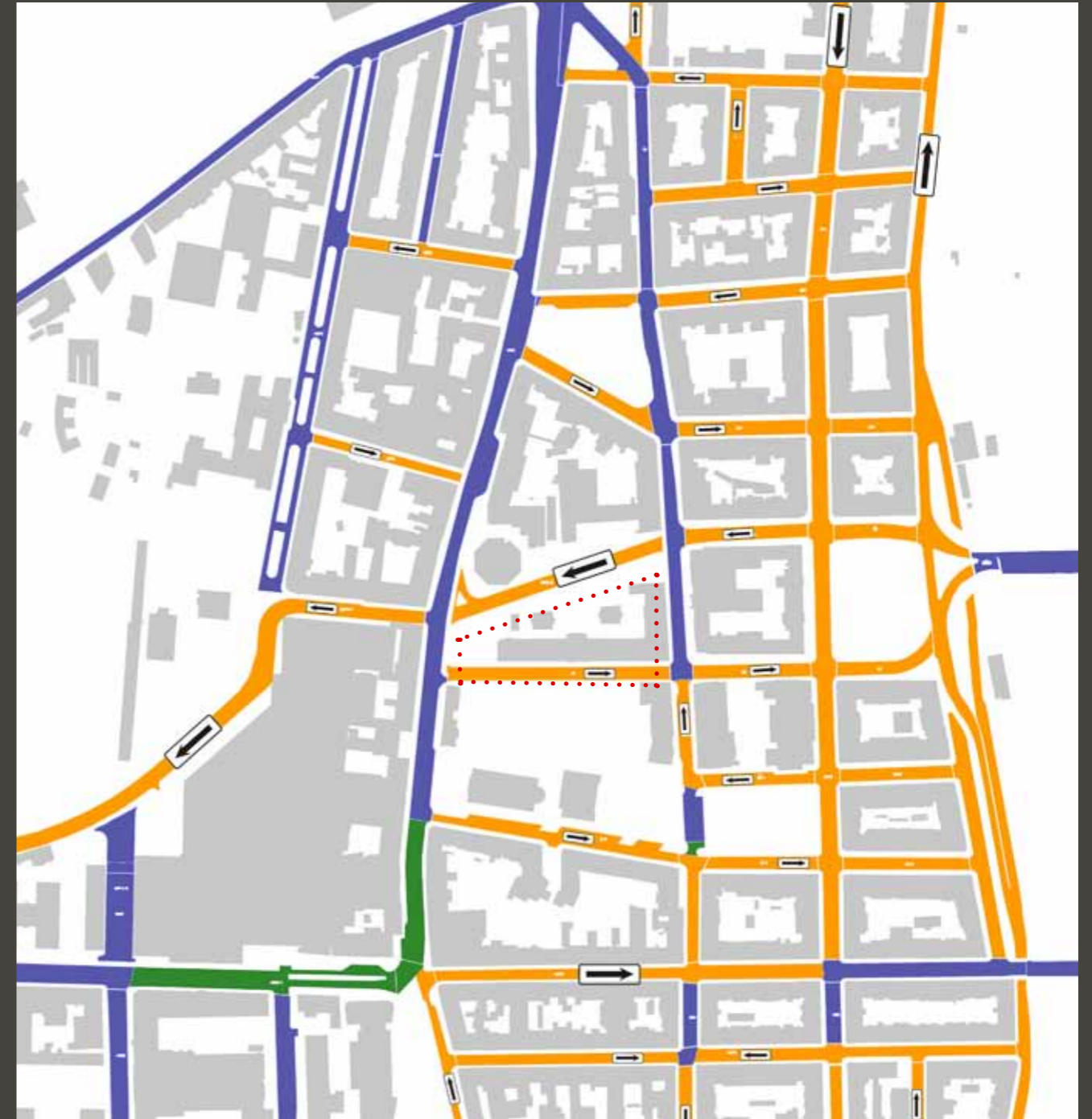
DVŮR DOMŮ V MATOUŠOVĚ ULICI



POHLED OD ZASTÁVKY ARBESOVO NÁMĚSTÍ



MHD



TYPY ULIC

LEGENDA

..... ŘEŠENÁ ČÁST



METRO



TRAMVAJOVÉ LINKY



AUTOBUSOVÉ LINKY



PŘÍVOZ



VÝSTUP Z METRA



AUTOBUSOVÉ NÁDRAŽÍ



VLAKOVÉ NÁDRAŽÍ



ZASTÁVKA TRAMVAJE



ZASTÁVKA AUTOBUSU



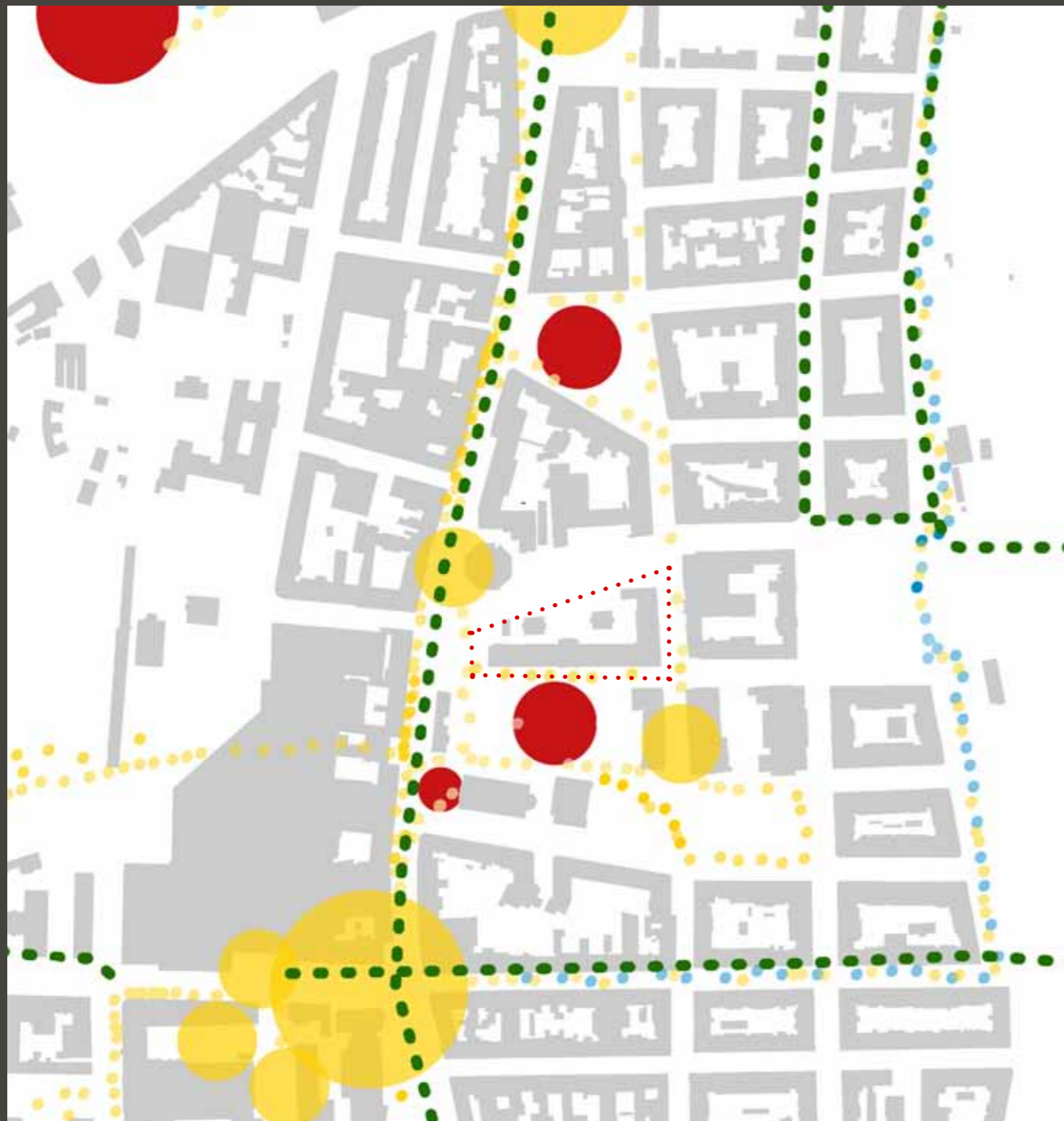
NEPRŮJEZDNÉ/OMEZENÝ VJEZD/ PĚŠÍ ZÓNA



OBOUSMĚRNÁ ULICE



JEDNOSMĚRNÁ ULICE



POHYB CHODCŮ

DOPRAVA - KNIHOVNA

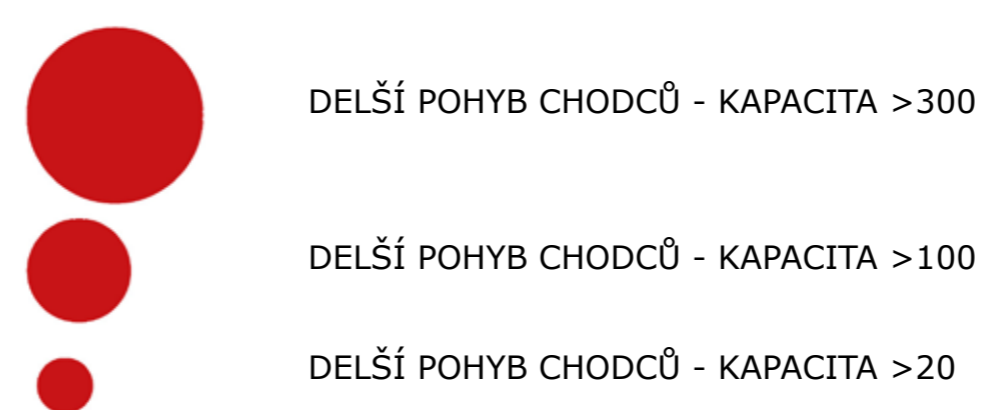
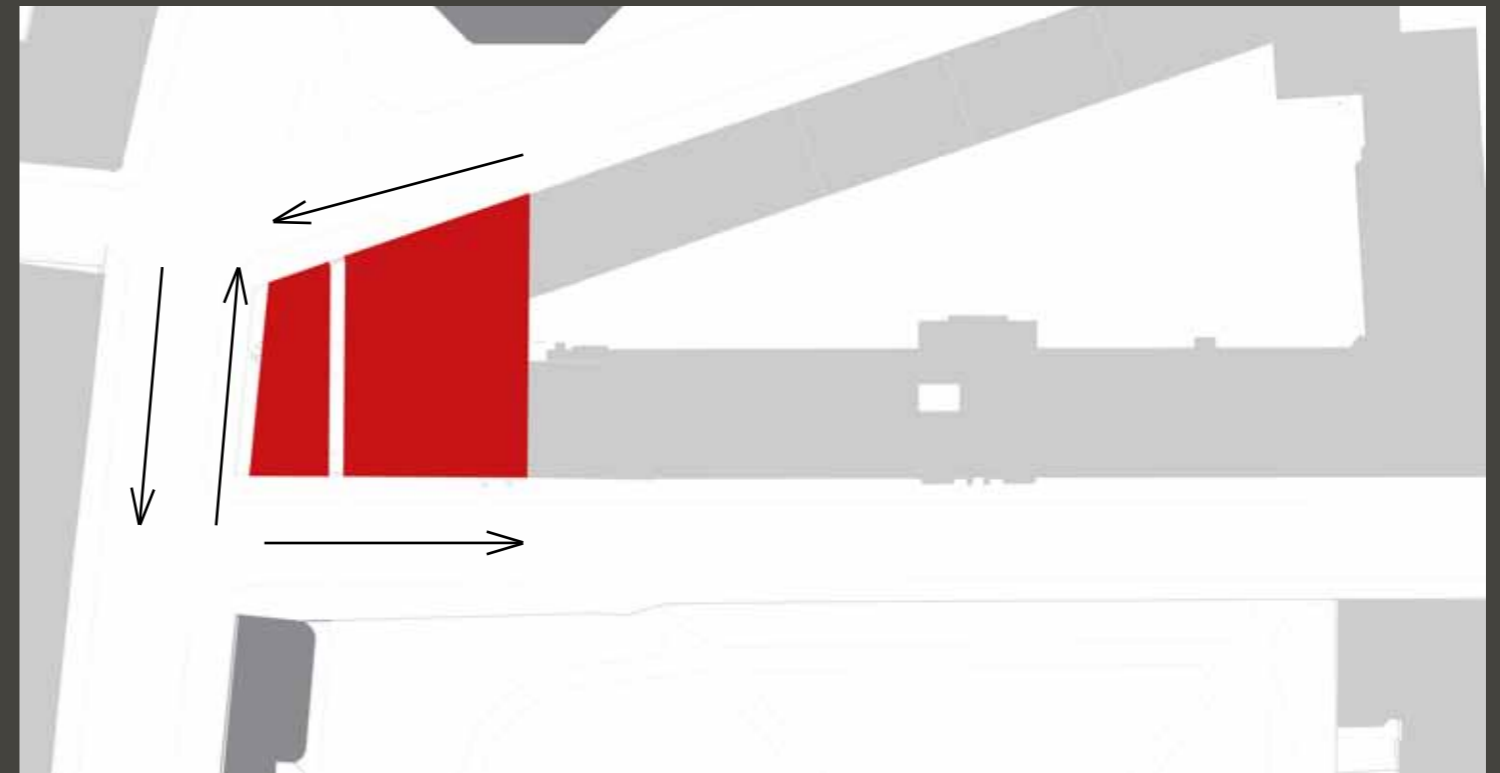
Parcela se nachází na velmi dobře dostupném místě pomocí MHD - nejbližší zastávka tramvaje je vzdálená 200m, zastávka metra Anděl 350m a stejně tak zastávka autobusu také 350m.

Díky pěší zóně a jednosměrné ulici Matoušova je v návrhu chodník rozšířen na úroveň pokračujícího chodníku u Portheimky.

Vjezd do parkovacích prostor byl zvolen z ulice Matoušova, která je na rozdíl od ulice V Botanice mnohem méně frekventovaná.

Kolem knihovny vede i cyklostezka, a proto jsou zde navržena krytá stání pro kola.

Parkovací místa byla spočítána podle Pražských stavebních předpisů pro tuto oblast.



Návrh knihovny vychází z její funkce v dnešní době, kdy není jen zdrojem informací, ale i místem setkávání, odpočinku atd. Kromě toho dnes ke knihovnám patří často i místa pro promítání, přednášky, kavárna.

Základní situaci, kterou jsem musela vyřešit je propojení tří základních cest – cesta knihy, cesta čtenáře a cesta zaměstnance s jejich specifiky.

Ve hmotě ctím uliční čáru ulice Matoušova a návaznost na budovu Portheimky. Výškově se možná nezvykle návrh budovy snižuje směrem k hlavní ulici, ale i pomocí ověření v pracovním modelu, se ukázalo, že takto stavba vhodně reaguje na stávající zástavbu a vzniká tím i terasa, místo odpočinku s možností nahlédu nad ruchem ulice.

Budova je v celé své hmotě rozdělena průřezem na dvě rozlišné části. Průhled je zvolen na místo, kde z jedné strany je pohled do zahrady Portheimky a na věže kostela sv. Václava, druhá strana směřuje na Pragerovu banku a do ulice Štefánikova – spojení dvou světů. Ve stavbě tato průřeva slouží jako zdroj světla, příjemné vizuální i fyzické (schodiště) propojení všech pater a rozdělení funkce obslužné a samotného ostrova knih s volným výběrem.

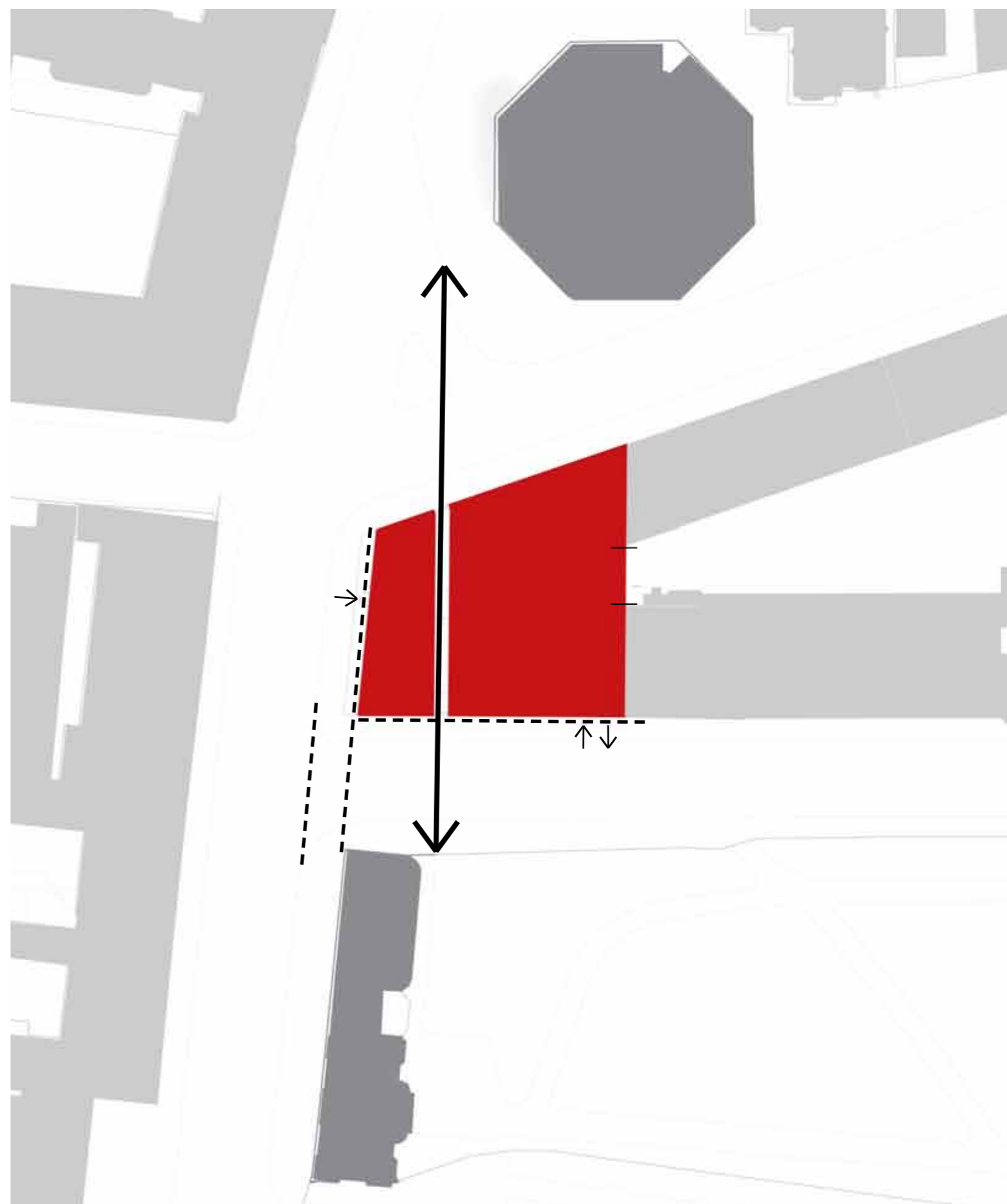
V přízemí se knihovna představuje svým informačním pultem a zve k návštěvě po schodišti. Také je zde kavárna s prostorem pro drobná představení, autorská čtení a jiné přednášky či relaxaci. Velký prostor bude využit i jako výstavní.

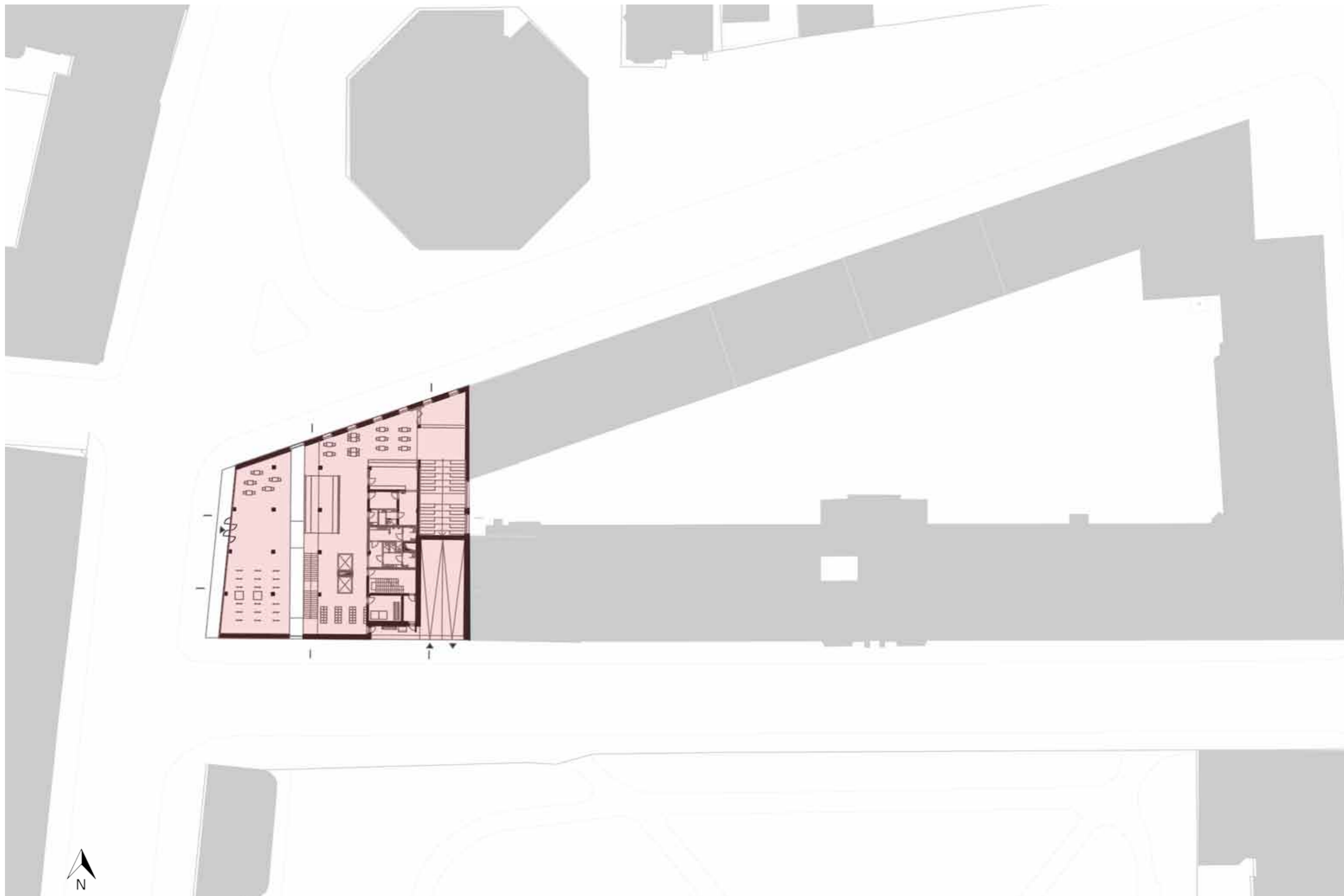
V druhém patře jsou učebny a dva přednáškové sály, které lze spojit v jeden velký. Tyto prostory mají přístup i zázemí v prostoru mimo samotnou knihovnu a lze je tak využít i mimo otevírací dobu knihovny, lze je pronajmout. Na druhé straně i z knihovny je přístup možný.

Další patro je věnováno dětem – prostor s volným výběrem knih je možné oddělit posuvnou příčkou pro jeho další využití, například čtenářský klub. Na tomto patře se nachází i nezbytné kanceláře pro zaměstnance s šatnami, sprchami a kuchyňkou.

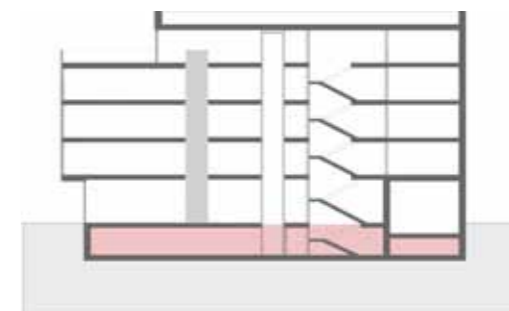
Čtvrté patro má sloužit studiu, je zde možnost individuálních či skupinových studoven, ale i veřejné počítače s internetem. Rozsah těchto služeb byl navrhnout i s přihlédnutím k blízkosti strahovských kolejí. Je zde také veřejná kuchyňka. Poslední patro s terasou je koncipováno jako relaxační, mělo by sloužit hlavně odpočinku, poslechu zvukových nahrávek atp.

Jednotlivá patra jsou na různých místech propojena průhledy, galeriemi, otvory pro přehlednost, propojení a osvětlení.





PŮDORYS 1PP



LEGENDA

měřítko 1:150



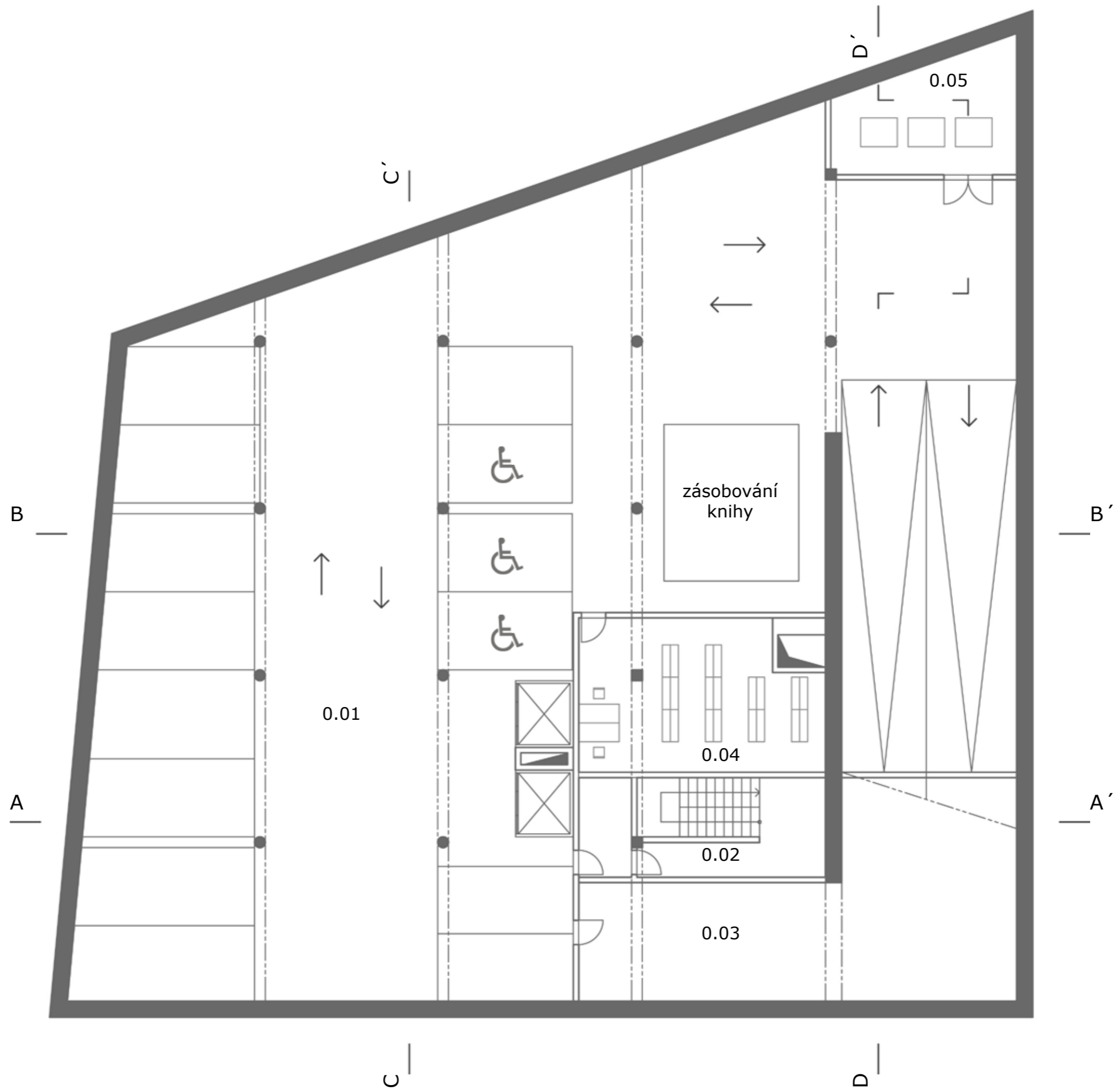
0.01 parkování

0.02 únikové schodiště

0.03 technické místnosti

0.04 manipulační sklad

0.05 úklidová místnost



PŮDORYS 1NP - PŘÍZEMÍ



LEGENDA

měřítko 1:150



1.01 vstupní hala

1.02 únikové schodiště

1.03 sklad

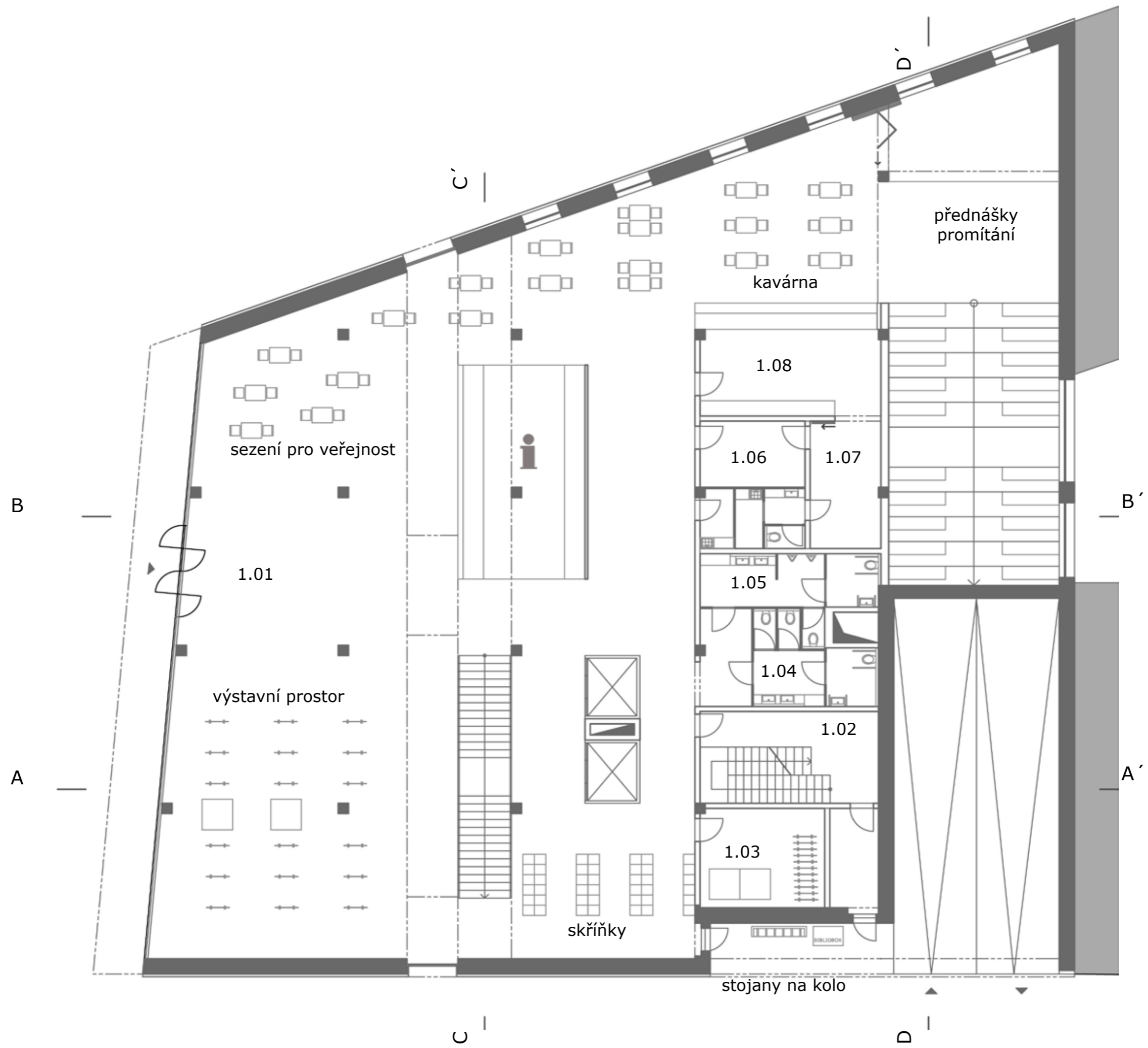
1.04 hygienické zařízení - dámy

1.05 hygienické zařízení - páni

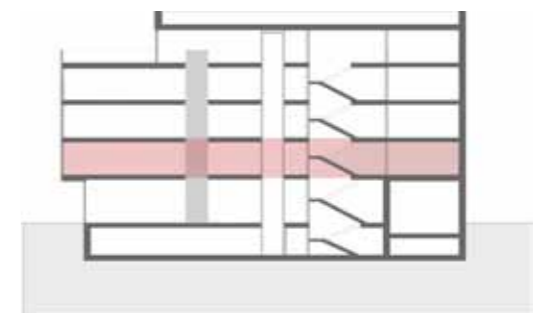
1.06 sklad - kavárna

1.07 zázemí - kavárna

1.08 bar - kavárna



PŮDORYS 2NP



LEGENDA

měřítko 1:150



2.01 vstupní prostor

2.02 únikové schodiště

2.03 učebna

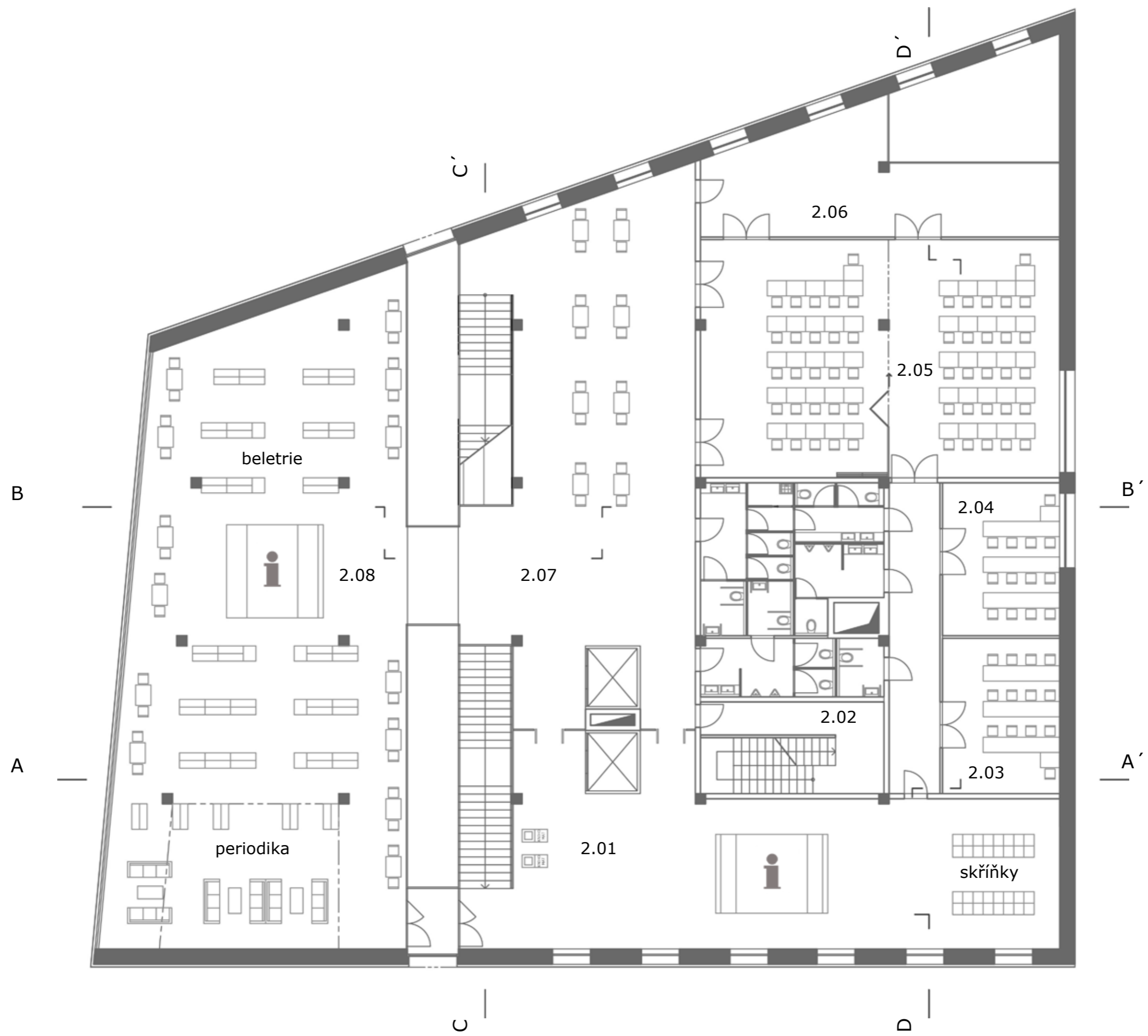
2.04 učebna

2.05 přednášková místnost

2.06 galerie

2.07 knihovna - sezení

2.08 volný výběr



PŮDORYS 3NP



LEGENDA

měřítko 1:150



3.01 volný výběr

3.02 únikové schodiště

3.03 kancelář

3.04 kancelář

3.05 kancelář

3.06 serverovna

3.07 šatna - páni

3.08 šatna - dámy

3.09 denní místnost s kuchyní

3.10 zasedací místnost

3.11 manipulační sklad

3.12 kancelář



PŮDORYS 4NP



LEGENDA

měřítko 1:150



4.01 volný výběr

4.02 únikové schodiště

4.03 individuální studovna

4.04 individuální studovna

4.05 skupinová studovna

4.06 skupinová studovna

4.07 skupinová studovna

4.08 kuchyňka

4.09 velká studovna



PŮDORYS 5NP



LEGENDA

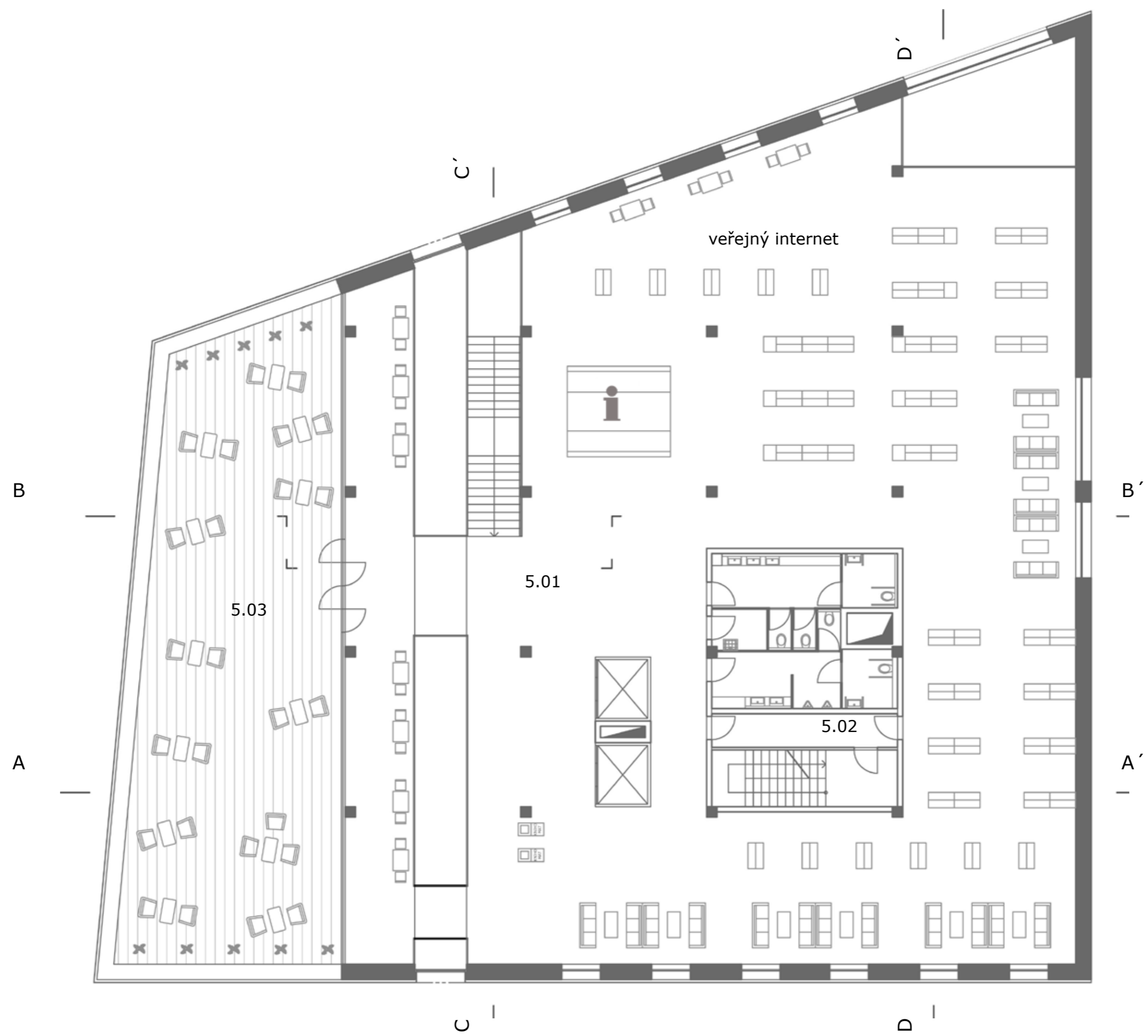
měřítko 1:150



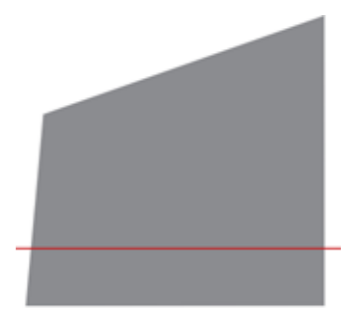
5.01 volný výběr

5.02 únikové schodiště

5.03 terasa



ŘEZ AA'

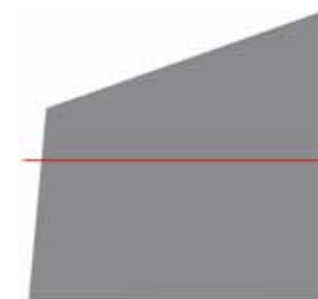


LEGENDA

měřítko 1:150



ŘEZ BB'

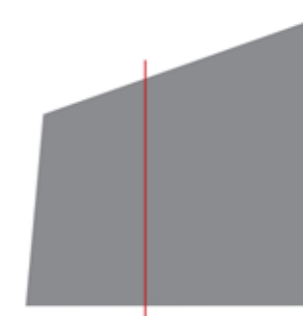


LEGENDA

měřítko 1:150

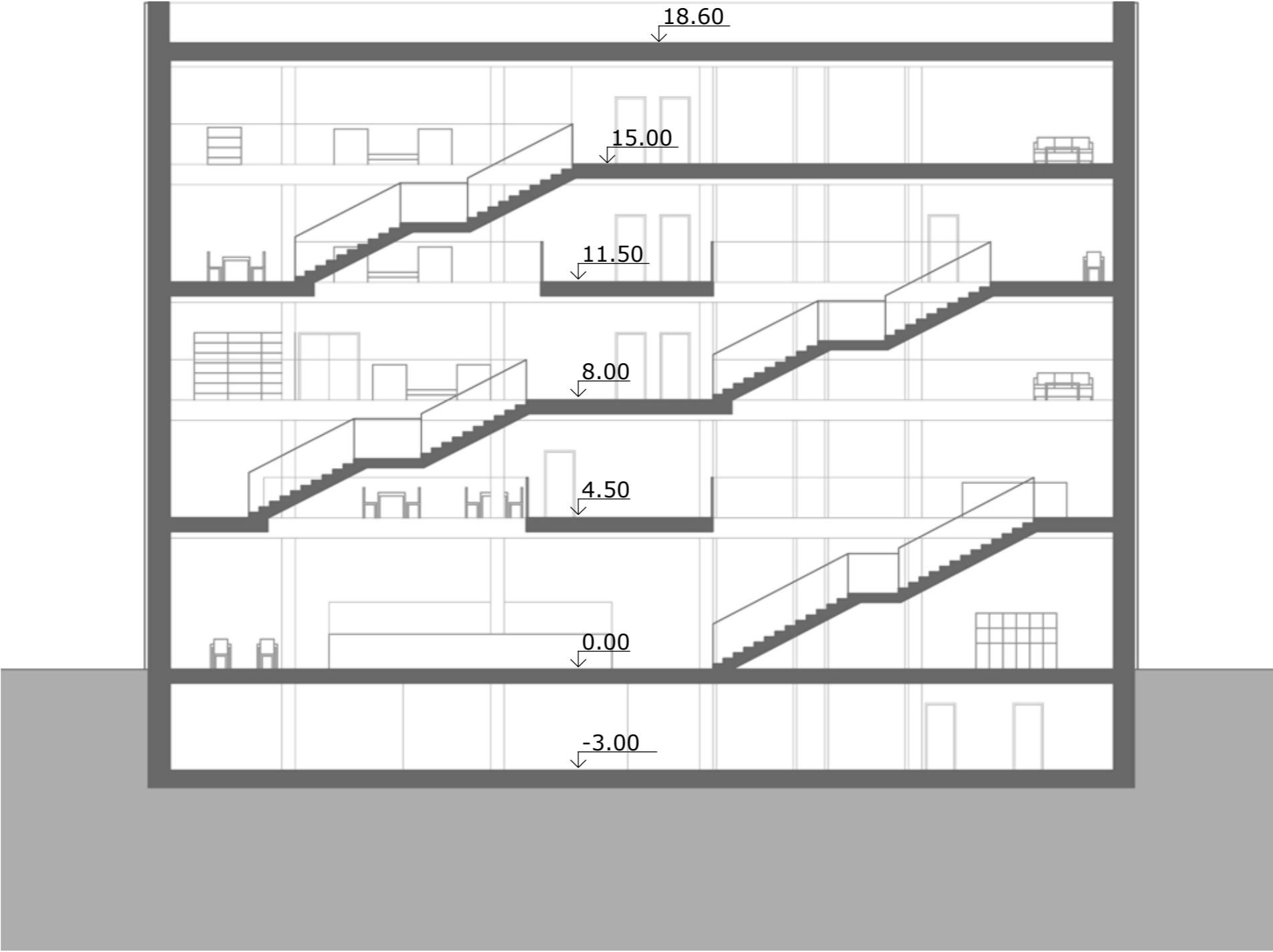


ŘEZ CC'

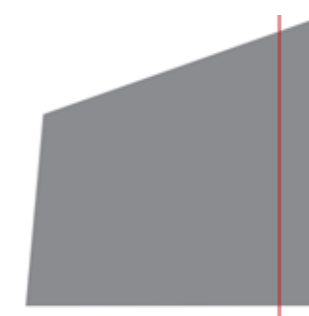


LEGENDA

měřítko 1:150

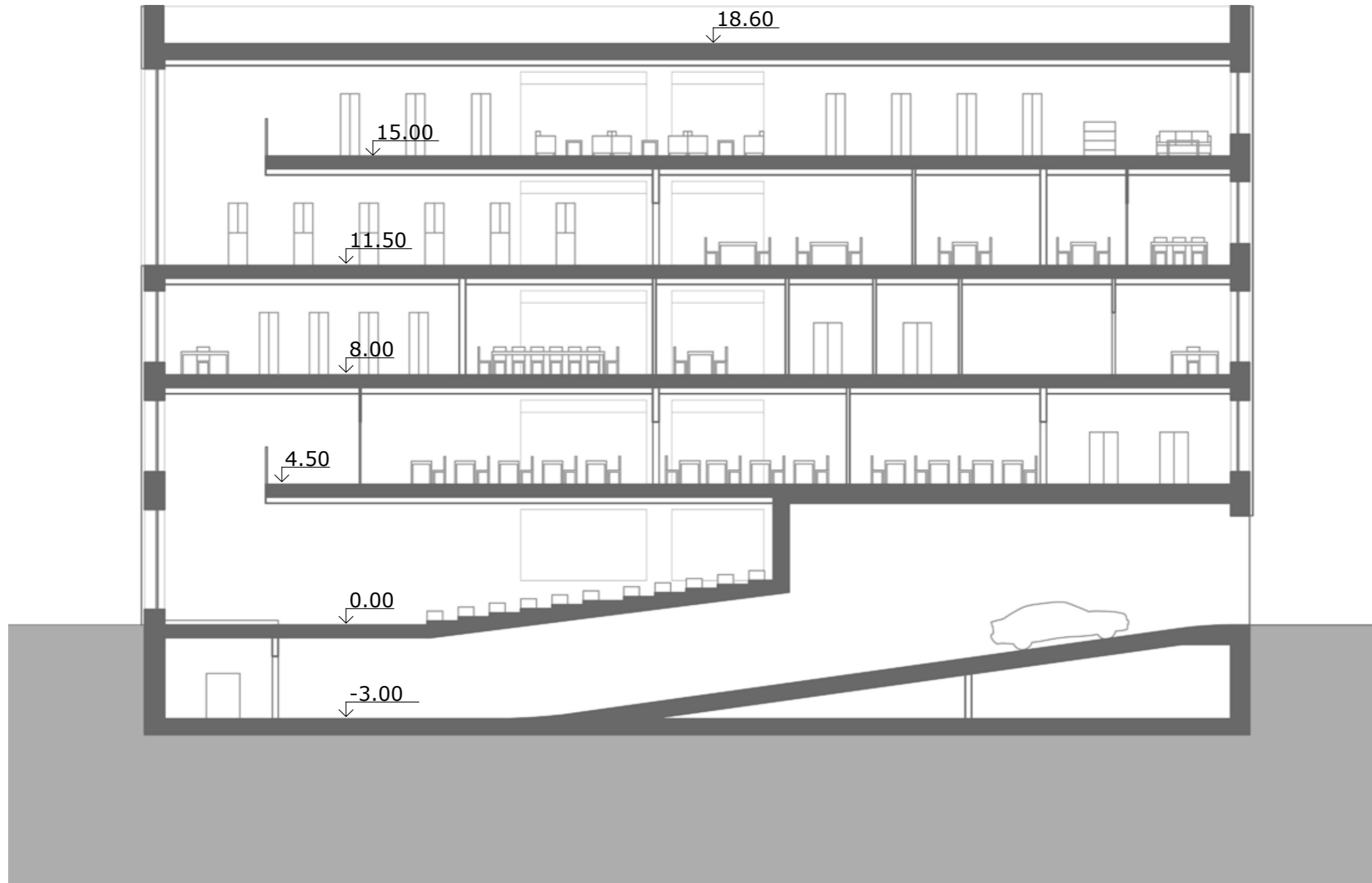


ŘEZ DD'

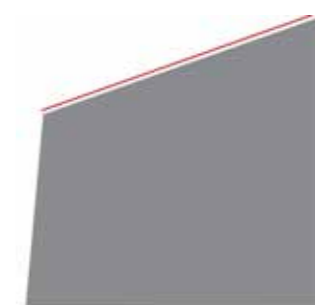


LEGENDA

měřítko 1:150

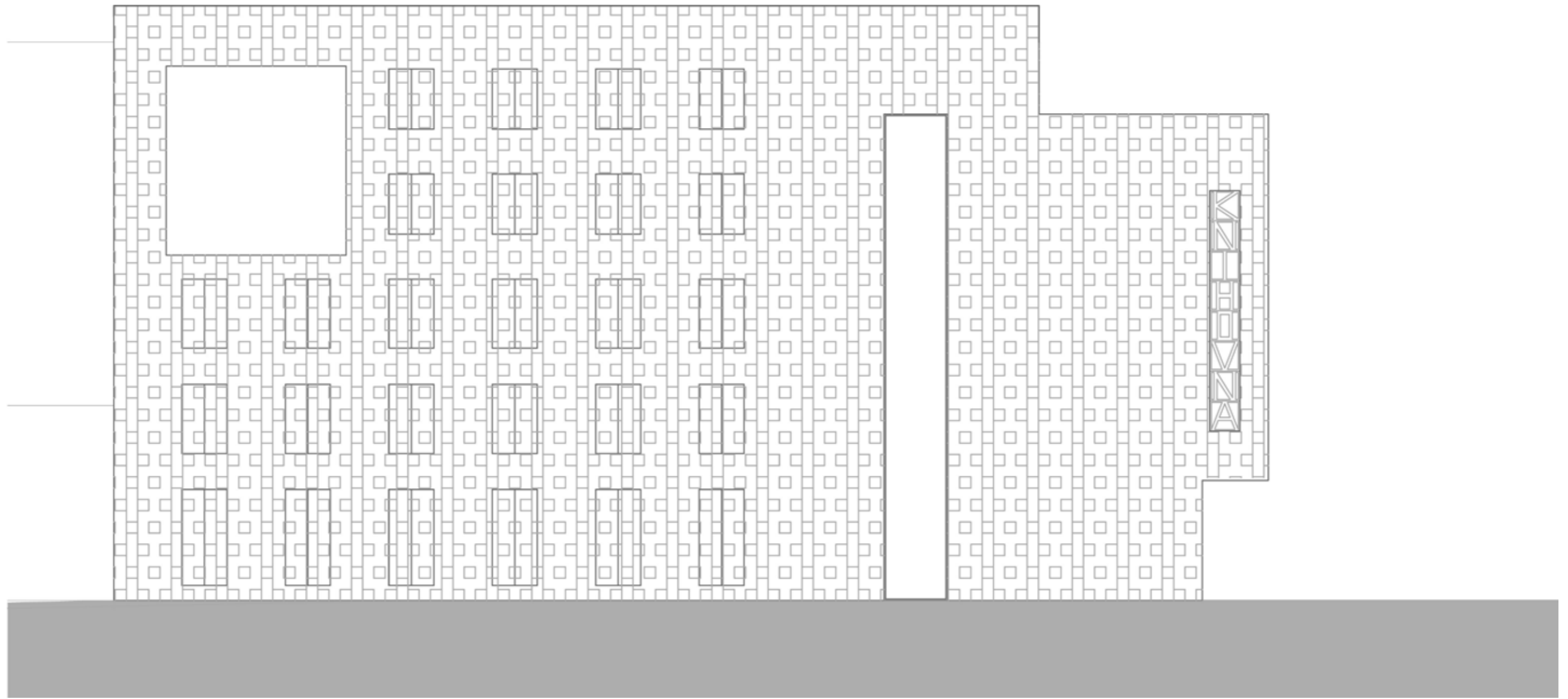


FASÁDA SEVER



LEGENDA

měřítko 1:150 a 1:500 (fasáda v noci)
(v pohledu fasáda ze ZS ateliér Novotný-
Koňata-Zmek, návrh Tomáš Gelien)

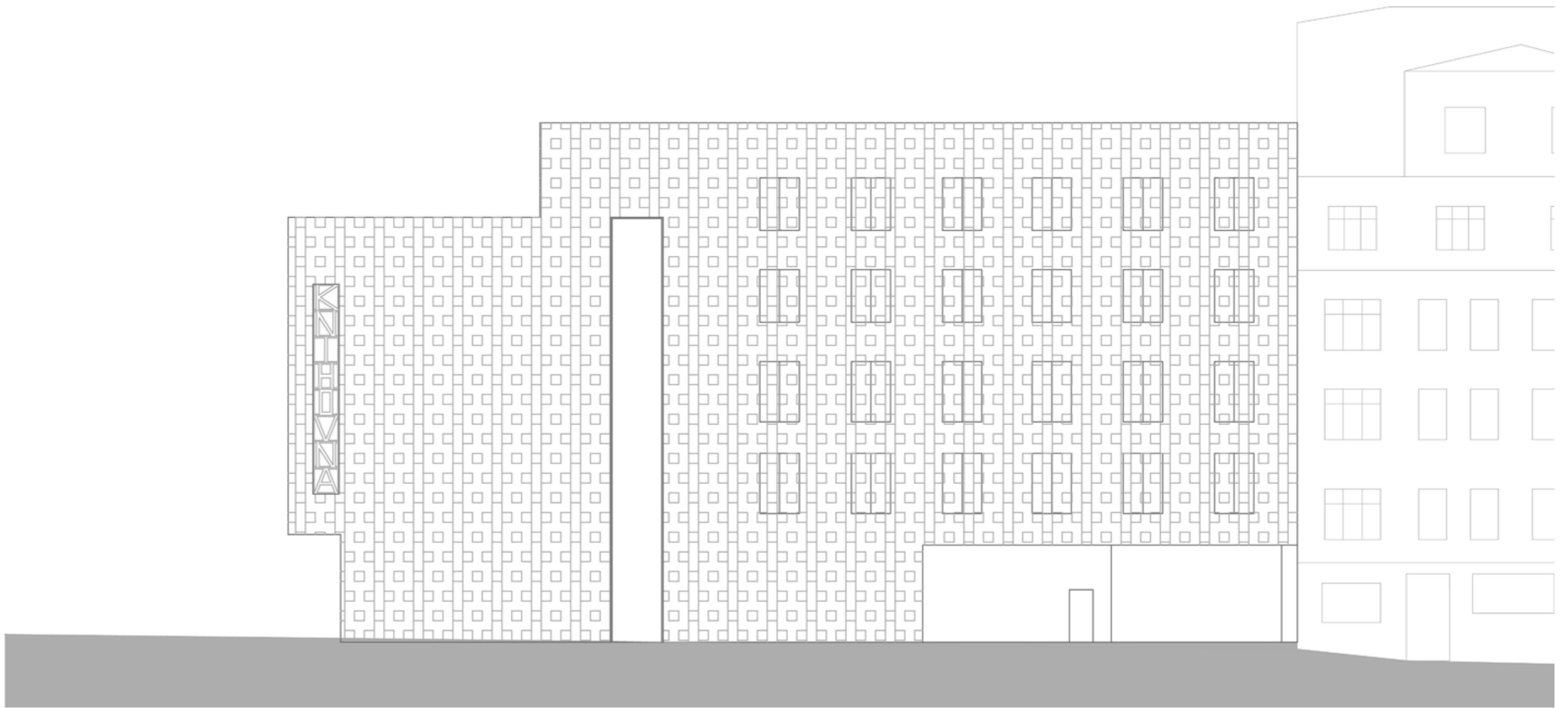


FASÁDA JIH

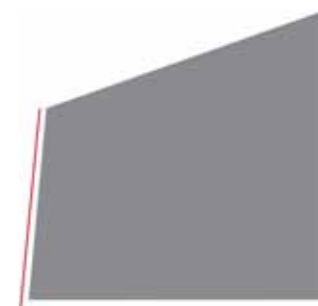


LEGENDA

měřítko 1:150 a 1:500 (fasáda v noci)

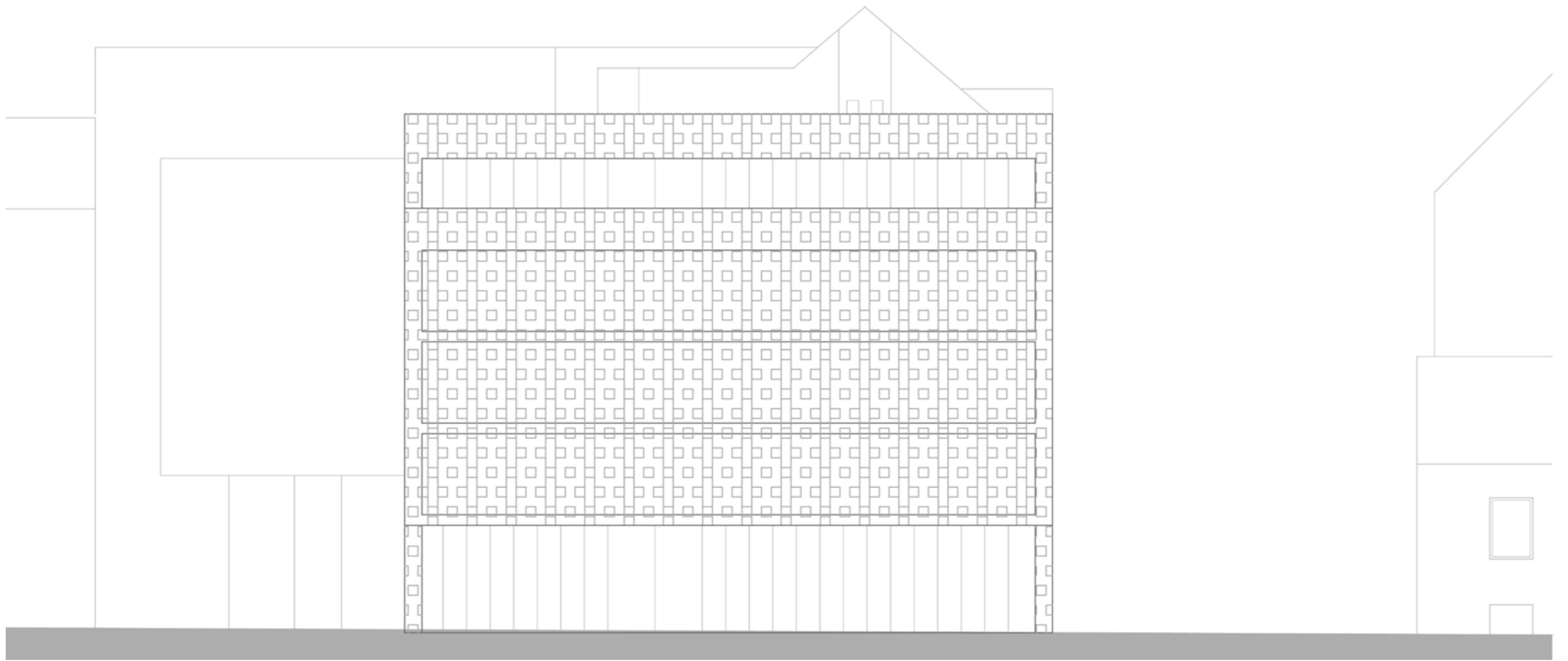


FASÁDA ZÁPAD



LEGENDA

měřítko 1:150 a 1:500 (fasáda v noci)

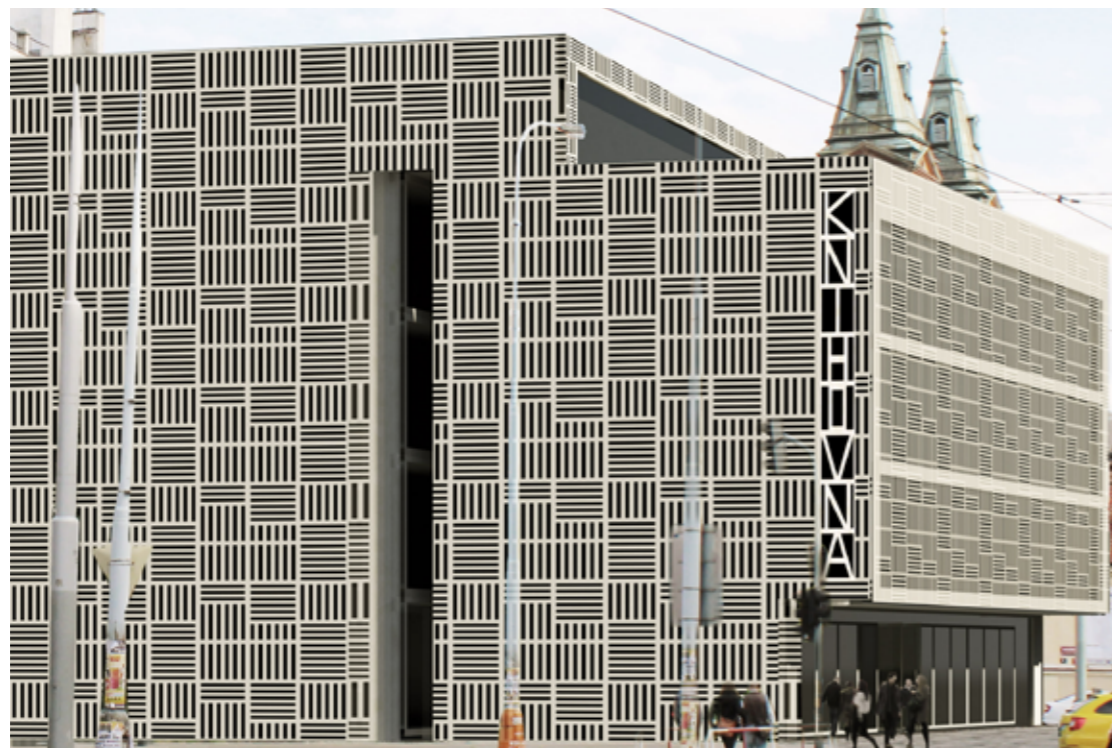
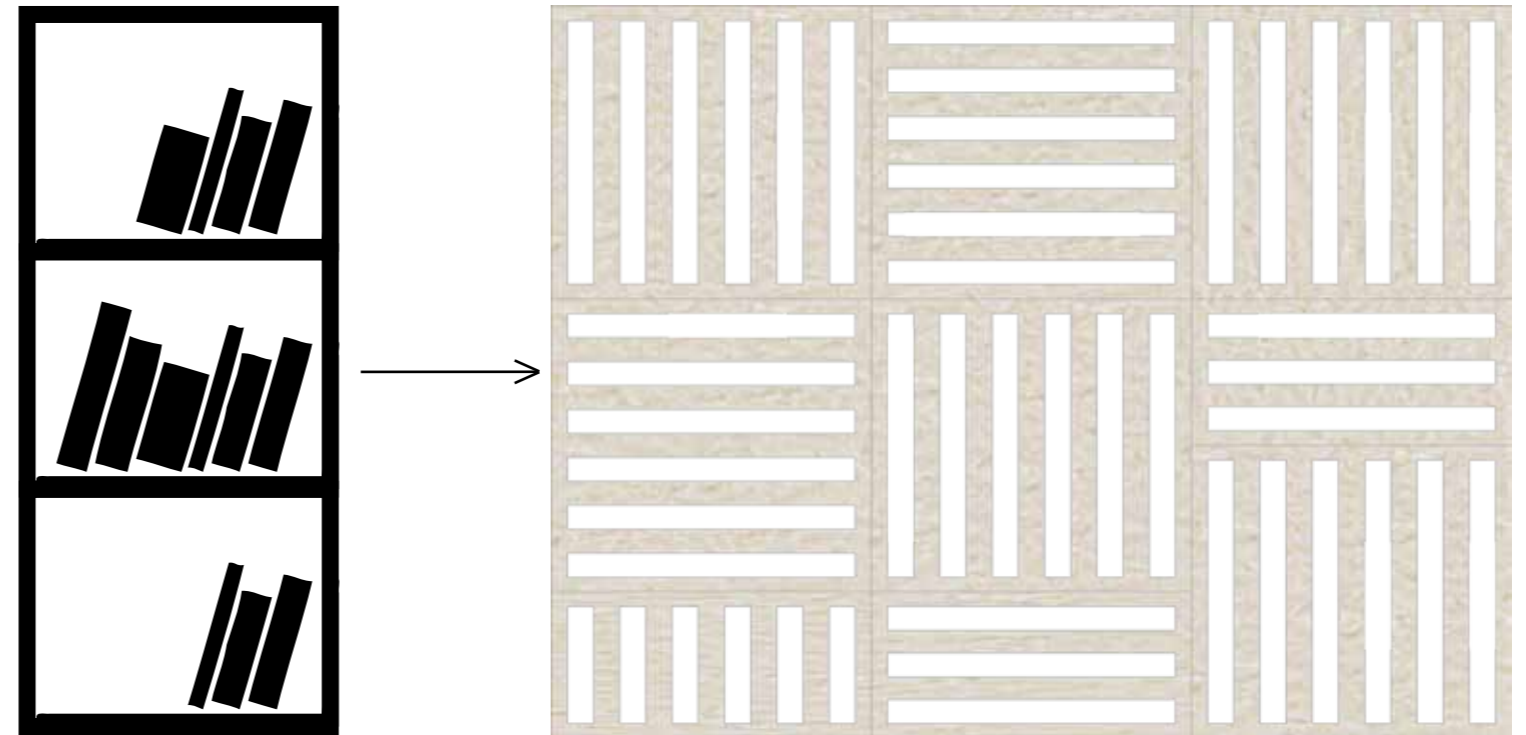


Pro jednotnost stavby byla navržena druhá fasáda, která je tvořena deskami z umělého kamene. Tyto desky jsou proděravěné, aby dovnitř skrz okna procházel dostatek světla.

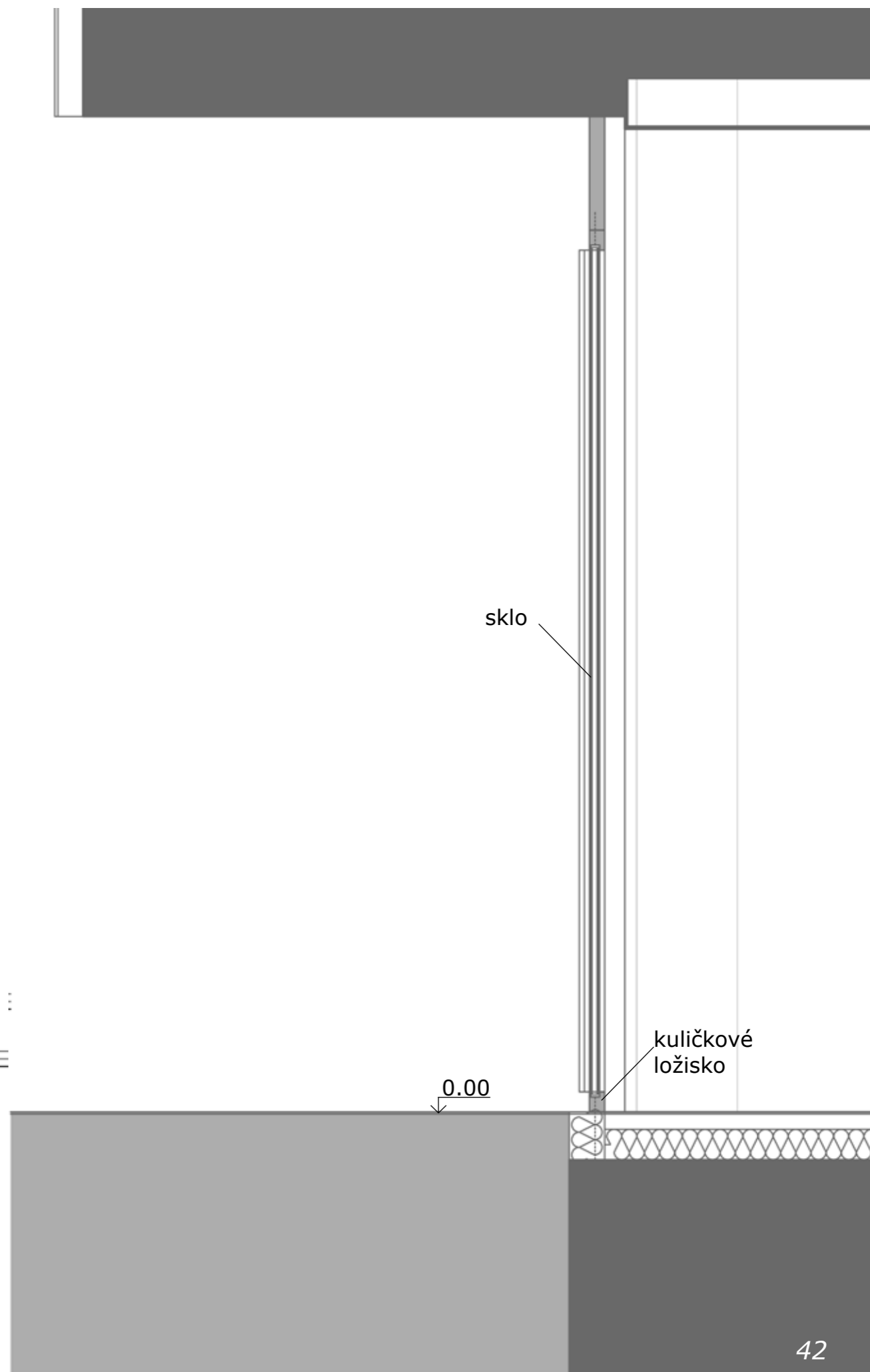
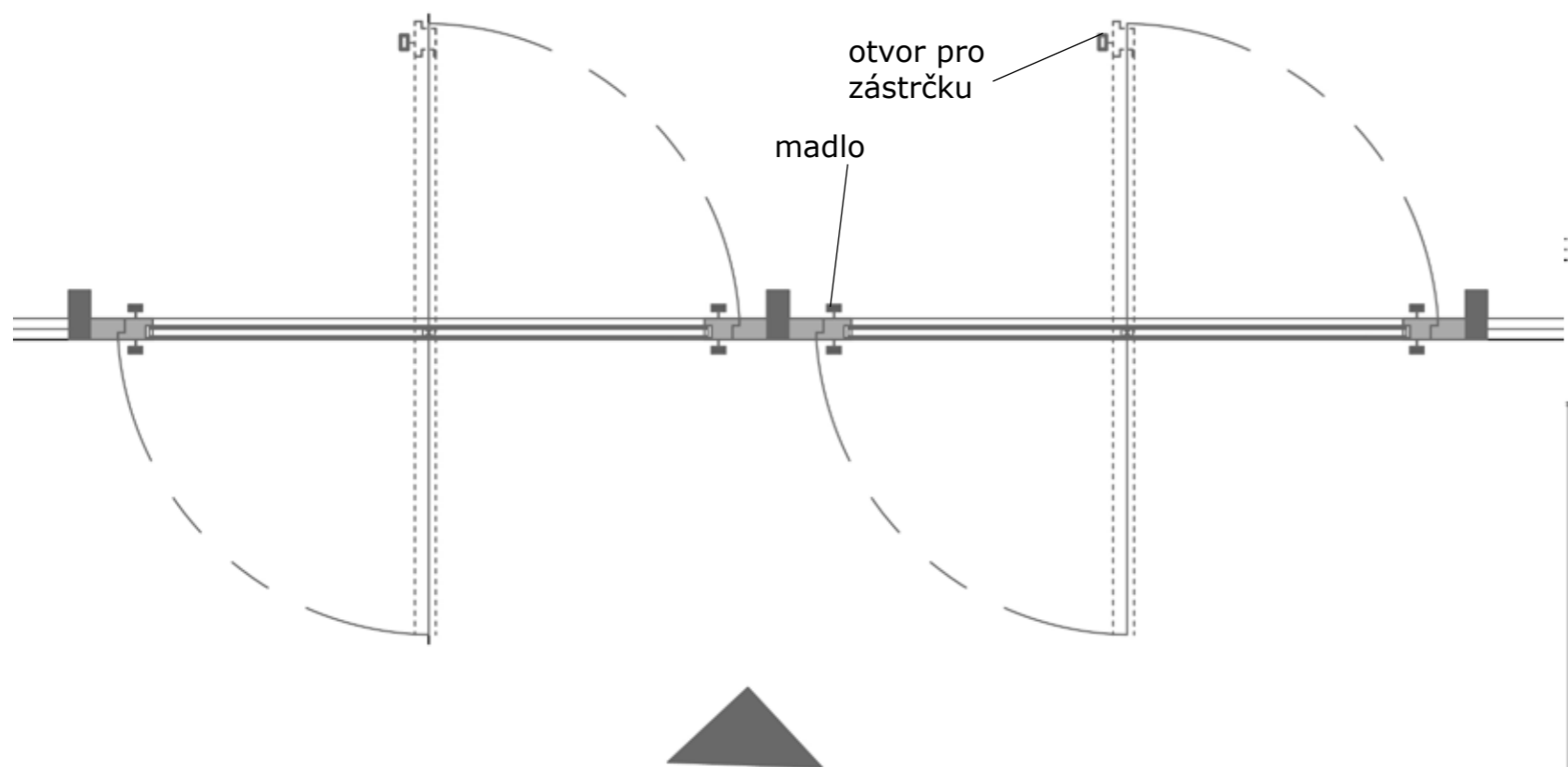
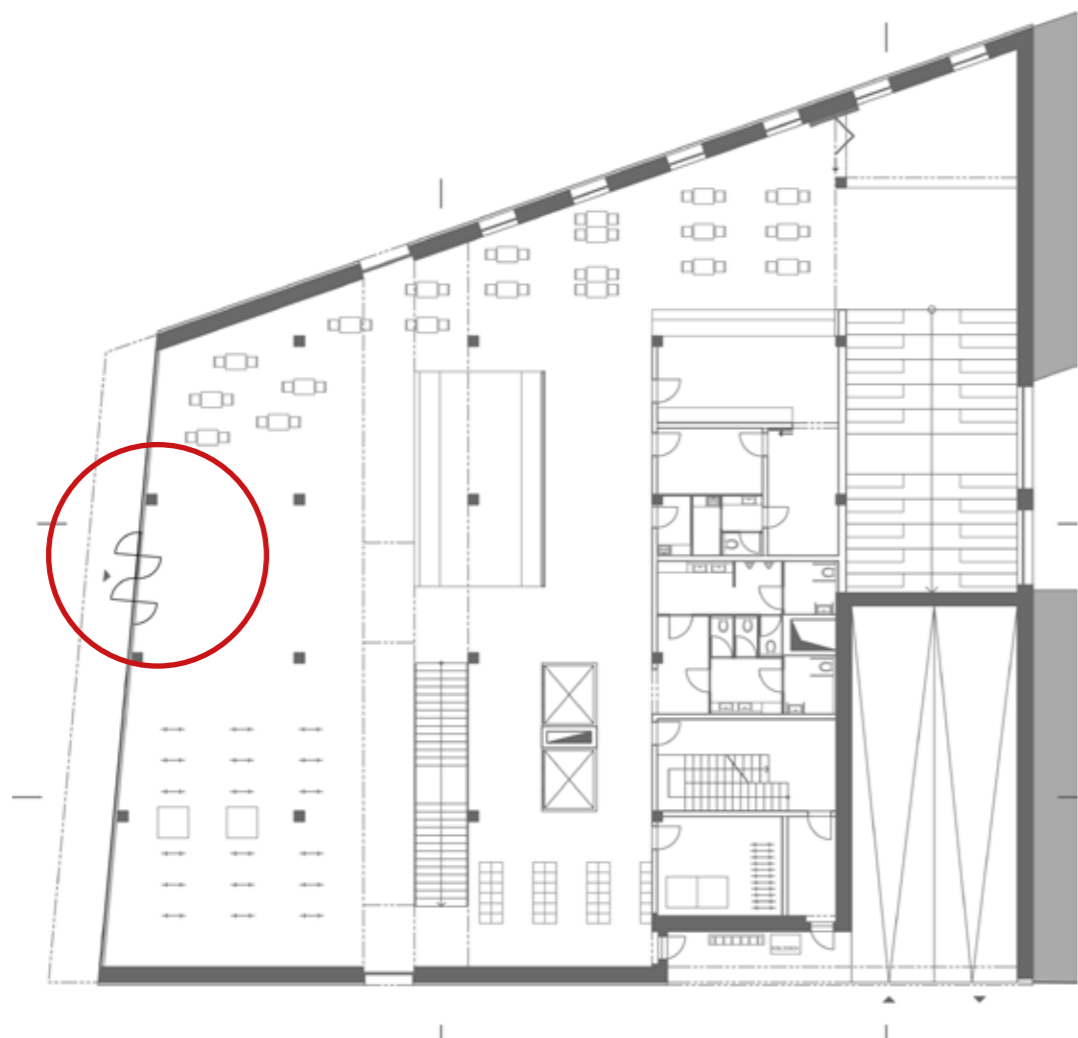
Jednotlivé desky s otvory tvoří vzor vycházející z regálů knihoven, kde jsou knihy různě uspořádány. Stejně tak i desky budou mít různé modulové rozměry.

Přes den je knihovna celkem, kde okna nejsou téměř patrná. V noci ale naopak otevírá pohled i dovnitř díky osvětlení.

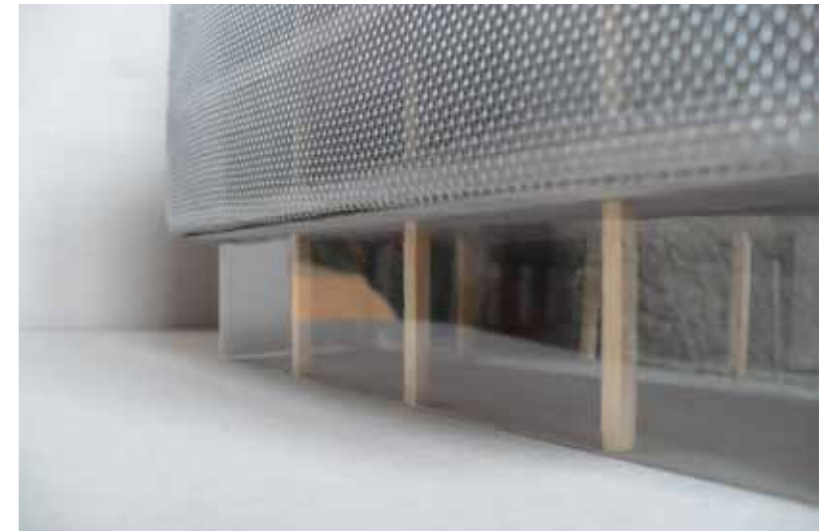
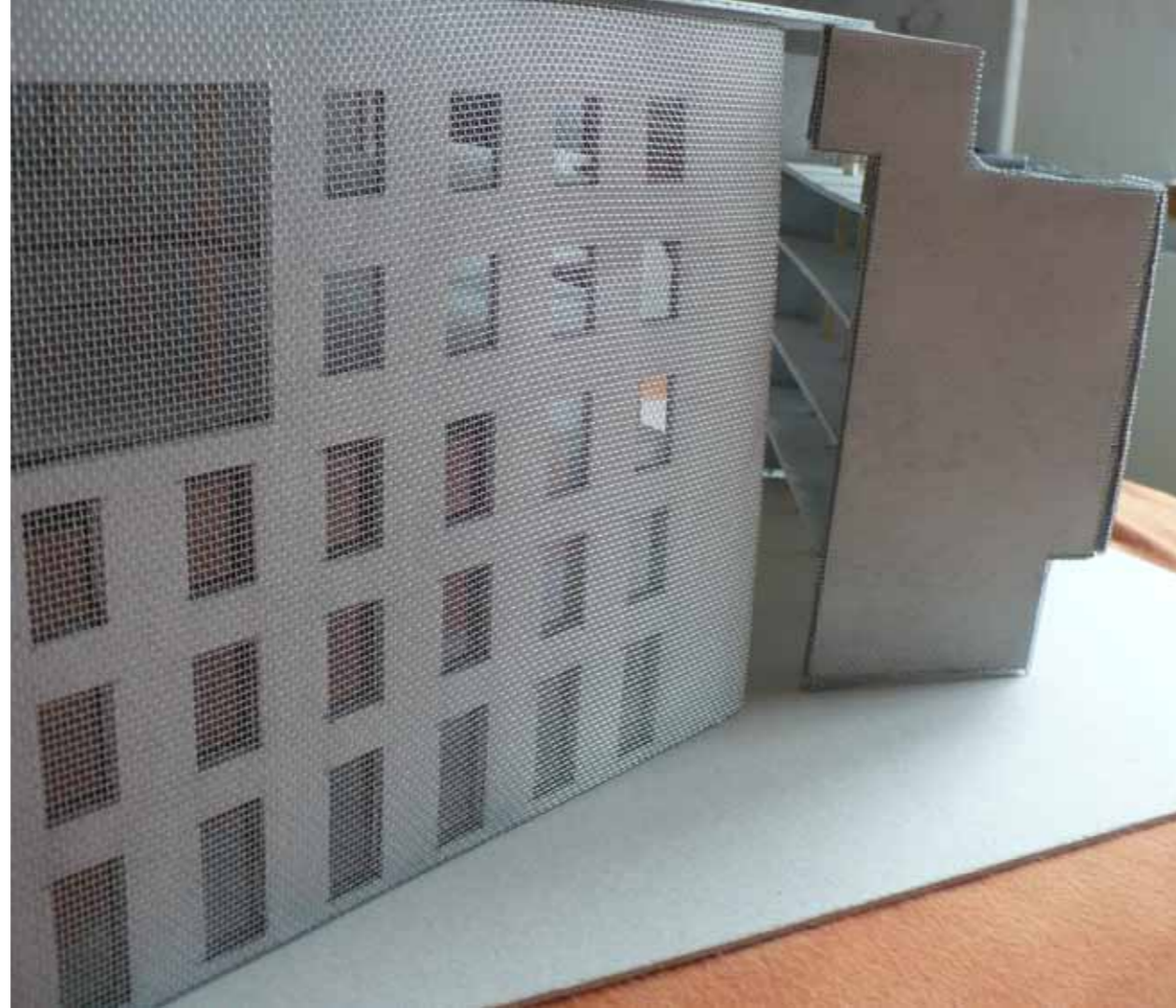
Jako materiál byl zvolen umělý kámen, z kterého již dnes jsou vyrobeny fasády ve světě - např. ve Francii od PAD Architectes. Kámen i umělý je totiž odolný proti tepelné roztažnosti a převážil tak rozhodování nad druhou variantou - kovu jako např. Caixa Forum v Madridu od Herzog & de Meuron.



PIVOTOVÉ DVEŘE - PŮDORYS - ŘEZ 1:20











KB

P
RESERVA

USTREDNI KNIHOVNA
HLAV. MESTA PRAHY.







INFO



HISTORIE (DSN)

1/ obrázek Smíchov v roce 1905 [online], Klub přátel starého Smíchova, [vid.13.12.2014], dostupné z: http://www.starysmichov.cz/gallery.php?akce=obrazek_ukaz&media_id=320

2/ obrázek Smíchov v roce 1820 [online], Klub přátel starého Smíchova, [vid.13.12.2014], dostupné z: http://www.starysmichov.cz/gallery.php?akce=obrazek_ukaz&media_id=319

3/ obrázek Pozdrav ze Smíchova [online], Fotohistorie, [vid.14.12.2014], dostupné z: <http://www.fotohistorie.cz/FullFoto.aspx?photoID=11503>

4/ obrázek panorama [online], Historický ústav Akademie věd České republiky, [vid.24.5.2015], dostupné z: <http://www.hiu.cas.cz/cs/aktuality/archiv-aktualit-leden-cerven-2012.ep/>

5/ historie Arbesova náměstí [online], Malé dějiny Smíchova a Košíř, [vid.24.5.2015], dostupné z: <http://smichov.blog.cz/0808/kostel-sv-jakuba-a-filipa>

6/ historie Smíchova [online], Městská část Praha 5, [vid.24.5.2015], dostupné z: <http://www.praha5.cz/cs/sekce/historie/>

ANALÝZY (DSN)

7/ Císařské otisky, historické ortofotomapy [online], Geoportál Praha, [vid.24.5.2015], dostupné z: <http://www.geoportalpraha.cz/cs/mapove-aplikace#.VKmN2dKG-xd>

8/ Pražská doprava [online], Praha, [vid.24.5.2015], dostupné z: <http://kamery.praha.eu/Situace.jsp>

podklady pro některé analýzy vznikly jako společná práce v ateliéru Novotný - Koňata - Zmek v zimním semestr 2014/15, pro účely diplomního semináře a diplomové práce byly upraveny

DIPLOMNÍ PROJEKT

9/ KURKA, Ladislav, Architektura knihoven, 1.vyd. Praha: SKIP, 2011, ISBN 978-80-85851-20-5, s.

10/ KURKA, Ladislav a SVOBODA, Martin, Ideální knihovna, [online], Archiweb, [vid.24.5.2015], dostupné z: <http://www.archiweb.cz/salon.php?action=show&id=5052&type=17>

11/ ALEXOVÁ, Jana, Stavební program knihovny Smíchov [online], Informační systém Masarykovy univerzity, [vid.26.5.2015], dostupné z: http://is.muni.cz/el/1421/jaro2011/VIKBB10/um/knihovna_Smichov.pdf

12/ ŘEZNÍČEK, Petr, Norma pro vybavení hygienických zařízení a šaten platí od února 2013 [online], TZB-info, [vid.26.5.2015], dostupné z: <http://voda.tzb-info.cz/normy-a-pravni-predpisy-voda-kanalizace/10702-norma-pro-vybaveni-hygienickych-zarizeni-a-saten-plati-od-unora-2013>

13/ REJL, Oldřich, Požadavky nové vyhlášky zabezpečující bezbariérové užívání staveb [online], TZB-info, [vid.26.5.2015], dostupné z: <http://voda.tzb-info.cz/normy-a-pravni-predpisy-voda-kanalizace/6579-pozadavky-nove-vyhlasky-zabezpecujici-bezbarierove-uzivani-staveb>

14/ údaje o biblioboxu [online], bibliobox [vid.26.5.2015], dostupné z: <http://www.bibliobox.eu/CZ/index.html>

15/ umělý kámen - fasáda [online], HI-MACS [vid.26.5.2015], dostupné z: <http://www.himacs.eu/en/newsroom-search//320>

16/ obrázek historického bibliobusu [online], IKAROS [vid.26.5.2015], dostupné z: <http://ikaros.cz/kdyz-knihy-jezdi-za-ctenari>

17/ Atelier ATREA, Návrh doporučení pro výstavbu, rekonstrukci a zařizování knihoven zřizovaných a/nebo provozovaných obcemi na území České republiky 2012 [online], IPK - Informace pro knihovny [vid.26.5.2015], dostupné z: http://ipk.nkp.cz/docs/Navrh_Standard_Vystavba_07_05_2012DEF.pdf

18/ fotografie ze zákresů - str.44 a 45 - autor Bc. Martina Novotná

19/ Grant Snider, kreslená knihovna - komiks [online], autorovy web stránky: <http://www.incidentcomics.com/>

Děkuji Tomášovi Novotnému za trpělivost a laskavost, Jakubovi Koňatovi za podporu v nejistotě a Tomášovi Zmekovi za podnětnou kritiku.

Děkuji své rodině za psychickou podporu a děkuji všem přátelům, že přežili mé neustálé monology o diplomu a podpořili mě.

