

INSTITUT ANTIKOMUNISMU



Diplomní projekt

České vysoké učení technické v Praze

Fakulta architektury

2015

Autor _____ Tomáš Kovalčík

Ateliér _____ Hradečný, Hradečná

PODĚKOVÁNÍ

Děkuji Tomášovi a Kláře Hradečným za cenné rady a čas, který mi věnovali při vzniku této práce.
Děkuji rodině a přátelům za jejich podporu.

ZADÁNÍ

„Do jaké míry je ovlivněno myšlení naší dnešní společnosti érou komunismu a kam až sahají jeho kořeny?“

Tuto otázku jsme si kladli v průběhu předdiplomního semináře s cílem vytyčit základní koncept budoucí stavby. Prací tedy nebylo pouze zkoumání období 20. století s důrazem na léta 1948 až 1989 v jeho souvislostech, ale pozornost se zaměřila na jeho ozvěny do dnešních dnů.

INSTITUT ANTIKOMUNISMU

Institut antikomunismu je místem, jež se ohlíží do minulosti s cílem nalézt v ní poučení pro přítomnost. Smysl této instituce spočívá především v rozkrývání přetržených vazeb, které nejenom tento bývalý nedemokratický režim způsobil – v rozkrývání přerušného toku historie, tradic, vztahu k půdě, cizímu majetku, okolí či duchovním hodnotám.

Institut se nesnaží tyto aspekty naráz ve společnosti napravit, ani je nikomu nevnucuje, je „pouze“ nositelem informací o těchto přetržených vazbách, které společnosti různými formami předkládá. Návrh se snaží téma přetržených vazeb zpracovat pomocí architektonických zásahů, do ztracených urbanistických vztahů – znovu oživit zmizelou paměť místa.

IDEOVÉ VÝCHODISKO

Člověk bez paměti

V nitru takového člověka není nic z minulosti. To je důvod, proč se v přítomnosti může stát všechno, ten člověk se všeho odváží, všechno riskuje, to je také důvod, proč chce všechno začít od začátku, všechno obnovovat, neuznává, že už něco bylo stvořeno.

(Max Picard, Hitler v nás)

Úryvek z textu významného švýcarského spisovatele 20. století trefně popisuje situaci ztráty povědomí o minulosti, ztráty hodnot moderního člověka, a představuje jakési motto mojí práce. Téma ztráty či přepisování kolektivní historické paměti lze nalézt prakticky v kterémkoliv období vývoje českých zemí. Ve 20. století je však téma obzvláště palčivé. K eliminaci stop minulosti docházelo na sklonku existence Rakouska-Uherska, za První republiky, Druhé světové války a v éře komunismu (k dějinným zvrátům ostatně docházelo i během ní). Situace v českých zemích nebyla po celé minulé století jednoduchá a historický vývoj se měnil prakticky každých dvacet let. Každých dvacet let se v nějakém směru začínalo znovu.

Éra komunismu v letech 1948 až 1989, během níž docházelo k masovému a programovému mazání a přepisování paměti, se však podle mého názoru v současnosti odráží nejvíce. Navíc ani pětadvacet let po pádu komunistického režimu stále nejsme schopni se k této době kriticky postavit. Budova Institutu antikomunismu tak chce v dnešní době přispět k otevřené debatě o naší minulosti bez zamlčování, přepisování nebo dokonce odstraňování konkrétních historických etap.



LOKACE

Současný stav / Charakteristika současných vztahů v území

Místo pro návrh stavby bylo dopředu vybráno. Nachází se v Praze na Břevnově, na trojúhelníkovém pozemku, který ze dvou stran svírají pozemní komunikace Bělohorská a Patočkova. Je z menší části zastavěné a jeho součástí tvoří nepříliš využívaný park. Místo má dobré napojení především na tramvajovou dopravu.

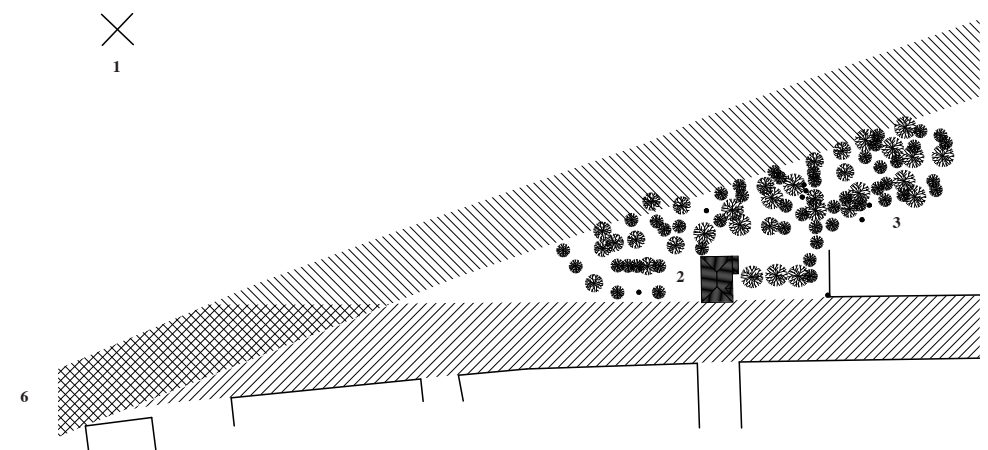
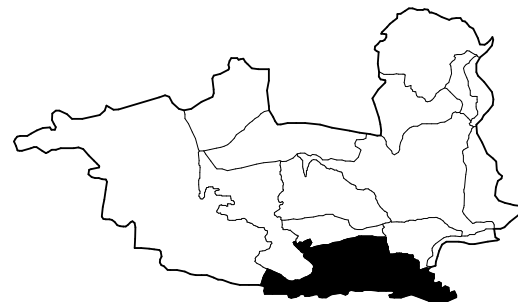
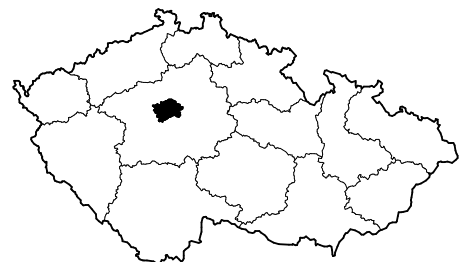
V bezprostředním okolí najdeme dvě významné stavby – Břevnovský klášter a dům U kaštanu –, které se úzce vážou k vymezenému předmětu práce a jejichž historie a provázání jak s městskou čtvrtí, tak s tématem jsou popsány dále.

Správní obvod Prahy 6, do něhož Břevnov spadá, dále tvoří katastry území Dejvic, Střešovic, Veleslavína, Vokovic, Liboce, Ruzyně a částečně katastry Bubenče, Hradčan a Sedlce. Tento obvod pak ještě doplňují samostatné městské části – Suchdol, Lysolaje, Nebušice a Přední Kopanina.

V roce 1907 byl Břevnov povýšen na město, přesto se do dnešních dnů nezachovalo mnoho z dřívější vesnické struktury. Část „Starého Břevnova“ lze dnes ještě najít například v ulici Nad Tejnkou.

Dostupnost městskou hromadnou dopravou [tramvajová zastávka Břevnovský klášter]

Malostranská	_____	15 min
Anděl	_____	23 min
Můstek	_____	25 min
Hlavní nádraží	_____	28 min
Palmovka	_____	30 min



1 – Klášter

Největší dominanta, jak čtvrti, tak svým významem i celé České republiky. Bohužel okolní struktury na něj nejsou dostatečně navázány, což je bohužel způsobeno přítomností Patočkovy ulice.

2 – Kaštan

Dům po amputaci s odkrytými zády, řadou vikýřů, jinou výškovou úrovní a západní modelací terénu, které spíše připomíná anglický dvorek, se zachovalým průchodem který dává tušit absenci další stavby. To je současný pohled na tento „hostinec“ při procházení Bělohorskou třídou směrem do centra. Jediným okolním prostorem, který budově pomáhá se otevřít je západní část s kaštanými stoly a lavicemi.

3 – Les

Tato plocha pozemku patří mezi nejhodnotnější část, který zde mimo budovy U kaštanu můžeme nalézt. Místo svým charakterem připomíná miniaturní výsek lesa, jakoby vytržený a zapomenutý v kontextu okolního světa. Funkci která mu byla přidělena, resp. která na něj zbyla zde však přebírá daleko větší a rozlehlejší nynější park na druhé straně Patočkovy ulice (ten plní sportovně-relaxační funkci). Duch místa je zde ale poněkud jiný; díky husté výsadbě stromů zde panuje takřka intimní nálada i přes to, že se v blízkosti nachází rušná ulice.

4 – Bělohorská

Ulice supluje funkci chybějícího náměstí s bohatým funkčním obchodním parterem po celé své délce (chápáno od kláštera) na které se nachází směs maloměstských staveb drobného měřítko, tak vyšších obytných domů. Právě tato tvarová rozmanitost a do značné míry i kontrastnost dává ulici jedinečný charakter umocněný asymetricky umístěním stromořadím (od hotelu Pyramida až do ústění ulice 8. listopadu).

5 – Patočkova

V těchto místech má ulice i díky absenci zástavby spíše charakter rychlostní komunikace, stále se však jedná o městskou ulici, čemu odpovídá snaha rychlost usměrňovat a monitorovat.

6 – Křižovatka

Styčný bod dvou městských ulic s výhledem na Břevnovský klášter je území velké dopravní křižovatky, pro pěší pohyb špatně propustné. Množství nahromaděné energie která zde panuje dala vzniknout zvláštním plochám, které jsou buď zatravněny, osázeny, nebo jednoduše oploceny a nechány ladem. Snahy o zmírnění rychlosti automobilové dopravy jsou zde řešeny pomocí zpomalovacích pásů před budovou školy.

HISTORIE

Břevnovský klášter

Břevnovský klášter je nejstarším mužským klášteřem v českých zemích. Založen byl před rokem 993 knížetem Boleslavem II. z vládnoucího rodu Přemyslovců a druhým pražským biskupem sv. Vojtěchem. K založení se váže stará pověst o tom, jak oba muži na místo, kde se dnes komplex nachází, přivedl stejný sen. *„Zdalo se jim, že v krajině blízko Prahy vidí jelena z čisté studánky pijícího a že u této studánky je vhodné místo pro klášter. Viděli v tom Boží řízení a klášter se rozhodli založit zde. Ve studánce prý leželo dubové dřevo (břevno), a tak nazvali nový klášter a opatství Břevnovem“*.¹

Nejstarší stavby byly dřevěné a nedochovaly se, do roku 1089 je postupně nahradily kamenné románské budovy s trojlodní bazilikou, jejíž kryta se zachovala dodnes. Benediktinské pravidlo *Stabilitas loci*, tedy pravidlo setrvalosti s místem, tento a pozdější stavební vývoj potvrzují. *„Břevnov se také stal výchozím bodem při osazování dalších konventů řehole sv. Benedikta. Proto byl klášter v Břevnově nazýván archisterium (arciklášter), tedy klášter nejpřednější, hlavní“*.²

V letech 1296 až 1306 byl vybudován prostornější gotický kostel a klauzura. Během husitských válek byl kostel vypálen a budovy pobořeny. Po skončení bojů se život do kláštera vrátil pomalu. Císař Zikmund sice potvrdil stará klášterní privilegia, řád nechal opravit kostel, ale klášter byl stále v ruinách a nezaopatřen. Členové břevnovského konventu se přesunuli do východočeského Broumova, zatímco v Břevnově bylo zřízeno probošství s malou komunitou.

S obnovou kláštera se začalo až po více než dvou stoletích.

Díky iniciativě a ekonomickému zázemí opata Otmara Daniela Zinkeho, největšího benediktinského stavebníka v zemích Koruny české a jeho předchůdců, kteří klášter taktéž majetkově posílili, prošel komplex rozsáhlou přestavbou, na níž se podíleli mimo jiné Kryštof Dienzenhofer, Kilián Ignác Dienzenhofer, Petr Jan Brandl a Matěj Václav Jäckel. Nově vznikl kostel, konvent a prelatura, později také vstupní brána a hřbitov.

Další mezník v historii kláštera se váže k době josefinských reforem. *„Opat Štěpán Rautenstrauch, oblíbenec Marie Terezie, sídlil většinou ve Vídni. Pro jeho úzké vazby ke dvoru (ne)překvapí, že při rušení klášterů Josefem II. zůstal z pěti opatsví zachován jen Břevnov a na něm závislé domy Broumov, Rajhart, Police nad Metují (zrušena až po jeho smrti roku 1786) a slezské Lehnické pole (zrušeno až roku 1860)“*.³

Výraznějším způsobem se kláštera dotkla za první republiky další z reforem, tentokrát tzv. pozemková. Tento zásah do velikostních a vlastnických struktur ochudil klášter o značný majetek.

V době „od okupace po revoluci“ je osud kláštera svázán s osobností 60. opata Anastáze Opaska, který tuto funkci plnil až do svého zatčení a odsouzení v proticírkevním procesu roku 1950. Komunistické úřady klášter následujícího roku rozpustily a nového využití se mu dostalo v podobě rozsáhlého archivu ministerstva vnitra a sídla složky StB určené ke sledování cizích státních příslušníků v tehdejší Československu.

Po pádu komunistického režimu byl klášter benediktinům navrácen a za finanční pomoci zahraničních klášterů a státu se začalo s jeho opravou.

V současné době je část kláštera zpřístupněna veřejnosti, v bývalé budově konventu sídlí hotel, v hospodářských budovách restaurace, pavilon Vojtěška částečně slouží jako skautská klubovna, reprezentativní prostory se dají pronajímat. Jedná se tedy o živé centrum, které obývá 11 mnichů žijících pod heslem „Ora et labora“ – „Modli se a pracuj“.



– Jižní vstup do benediktinského arcipostství sv. Markéty, před 1869, anonym –
[zdroj: B. Holub, Paměti farnosti u svaté Markéty v Břevnově a blízkého okolí]

– Pohled na pivořar přes Pivořarský rybník, před 1900, anonym –
[zdroj: B.Beránek, Kniha o Břevnově]



– Jižní vstup do benediktinského arcipostství sv. Markéty, 2015 –

– Pivořarský rybník, 2015 –

1 – ZÁVOROVÁ K., Průvodce Břevnovem, Praha, 2007

2 – BERÁNEK B...ET AL., Kniha o Břevnově, Praha, 2006

3 – BERÁNEK B...ET AL., Kniha o Břevnově, Praha, 2006

HISTORIE

Dům č. p. 201 – U kaštanu

Tento dům se nachází v místech, kde stával jeden z hospodářských dvorů Břevnovského kláštera, zvaný Týn. V této usedlosti později vznikl hostinec, který klášter roku 1805 prodal.

Význam hostince vzrostl po roce 1812, kdy byla postavena nová silnice – tzv. Lipská cesta (dnešní ulice Bělohorská). Původní cesta vedoucí přes Bílou Horu kolem Ladronky ke Strahovské bráně nebyla dostatečně využívána.

V polovině 19. století byl dům výrazným způsobem přestavěn do pozdně klasicistní podoby.

Dne 7. dubna 1878 zde byla založena Československá sociálně demokratická strana dělnická. Organizátoři místo pro sjezd vybrali díky jeho odlehlosti. „*Šlo o konspirační akci, která se sice podařila, ale na konec stejně byli zakladatelé na základě udání zatčeni a odsouzeni. K zatčení dopomohla i neopatrnost či chlubitost pana Pecky, který navzdory předchozí domluvě zachoval zápis z této události – který byl později svědectvím u soudu. Budova a její majitelé ale dopady tohoto setkání nemohli nijak poznat (i když v procesu vypovídali, kde monarchie vysvětlovala, jak demokracie, obzvláště sociální, je velmi škodlivá), proto hostinec U kaštanu plnil svou normální funkci až do padesátých let dvacátého století.*“⁴

V padesátých letech 20. století prošel objekt dalšími stavebními úpravami.

Dle projektu inženýra Feigla ze Státního ústavu pro rekonstrukce památkových měst a objektů v budově vzniklo při příležitosti pětasedmdesátého výročí založení sociální demokracie Muzeum počátků československého dělnického hnutí. Návštěvníkům se v pěti místnostech nabízel pohled na písemnosti a dokumenty týkající se počátků rozvoje socialismu a sociální demokracie v českých zemích, přístupná byla rovněž místost, ve které se konal samotný sjezd.

Kvůli rozšiřování (a dodatečnému zvedání terénu) Bělohorské třídy bylo v roce 1955 strženo levé křídlo klasicistní budovy, která tím přišla o svou symetrickou formu. Zmíněné terénní úpravy tak způsobily, že se budova do terénu zařezává a přístupy do ní se ocitly o více než 2 metry pod novým výškovým umístěním Bělohorské ulice.

Okolí budovy prošlo v té době řadou výrazných změn – ve spojitosti s výstavbou třídy Pionýrů (dnešní Patočkova ulice) byly odstraněny budovy již nefungujícího klášterního pivovaru, sladovny, ovčírny a vnější ohradní zdi klášterní zahrady. Samotný klášter tedy původně tvořil velmi rozsáhlý územní celek, neboť odstraněné budovy sahaly až k Bělohorské třídě. Na jejich místech byly zbudovány nové sadové úpravy a třída Pionýrů, která vytvořila novou hranici areálu kláštera.

Roku 1962 bylo muzeum v domě U kaštanu zrušeno a budovu do užívání získal Obvodní kulturní dům v Praze 6. Exponáty našly umístění v Muzeu Klementa Gottwalda v Rytířské ulici. Nadále zde však fungovala stálá expozice rozvíjející téma „Od revolučních tradic k socialistickému dnešku Prahy 6“.

Následující rok byla budova prohlášena národní kulturní památkou. „*Po vytvoření Státního ústavu památkové péče a ochrany přírody vypracoval ústav metodické pokyny pro evidenční soupis památek, určený krajským památkovým střediskům, v nichž zdůrazňoval nutnost zachytit vedle památek umělecko-historických, lidové architektury atd. i památky dělnického a revolučního hnutí.*“⁵ Budova se tak na seznam dostala především kvůli své ideové, spíše než architektonické hodnotě.

Dne 13. dubna 1979 byla otevřena nová stálá expozice Průkopníci socialismu, která zde fungovala až do 90. let.

V roce 1998 prošel objekt rekonstrukcí, financované z rozpočtu Městské části Praha 6.

Vybudována zde byla sklepní kavárna, ateliéry a víceúčelový sál, kde se konají různé kulturní akce (divadelní představení, alternativní koncerty či besedy). V roce 2000 byla činnost kulturního centra převedena pod Dejvické divadlo, roku 2003 pod sdružení Unijazz, které je jeho provozovatelem dodnes. Budovu dnes vlastní Hlavní město Praha (správa nemovitosti byla svěřena do působnosti Městské části Praha 6).



– Východní průčelí s vchodem, 1951, foto Pospíšilová –
[zdroj: Národní památkový ústav]

– Západní průčelí s dvorem, 1951, foto Pospíšilová –
[zdroj: Národní památkový ústav]

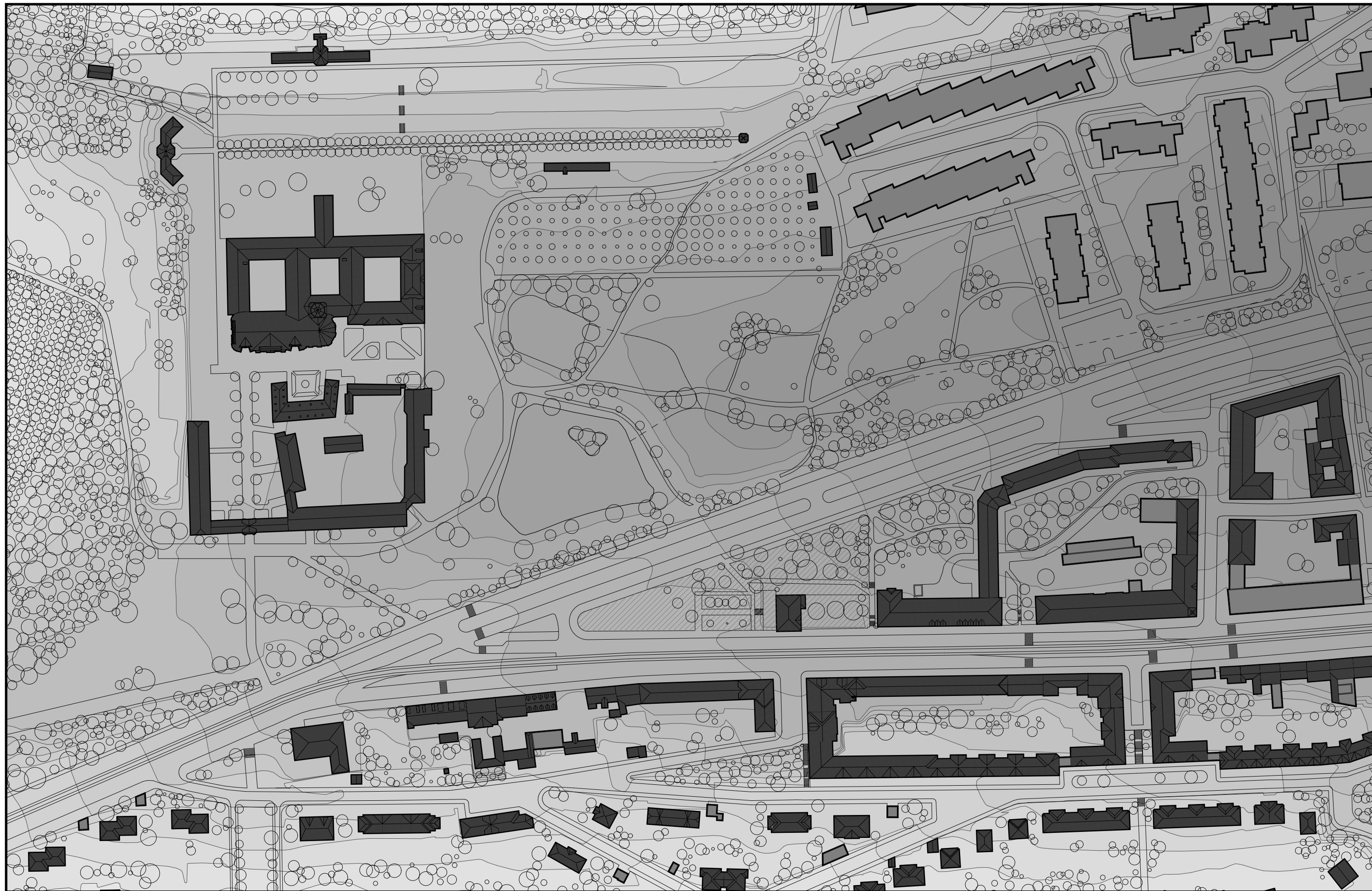


– Východní průčelí, 2015 –

– Západní průčelí, 2015 –

4 – www.neznamapraha.cz

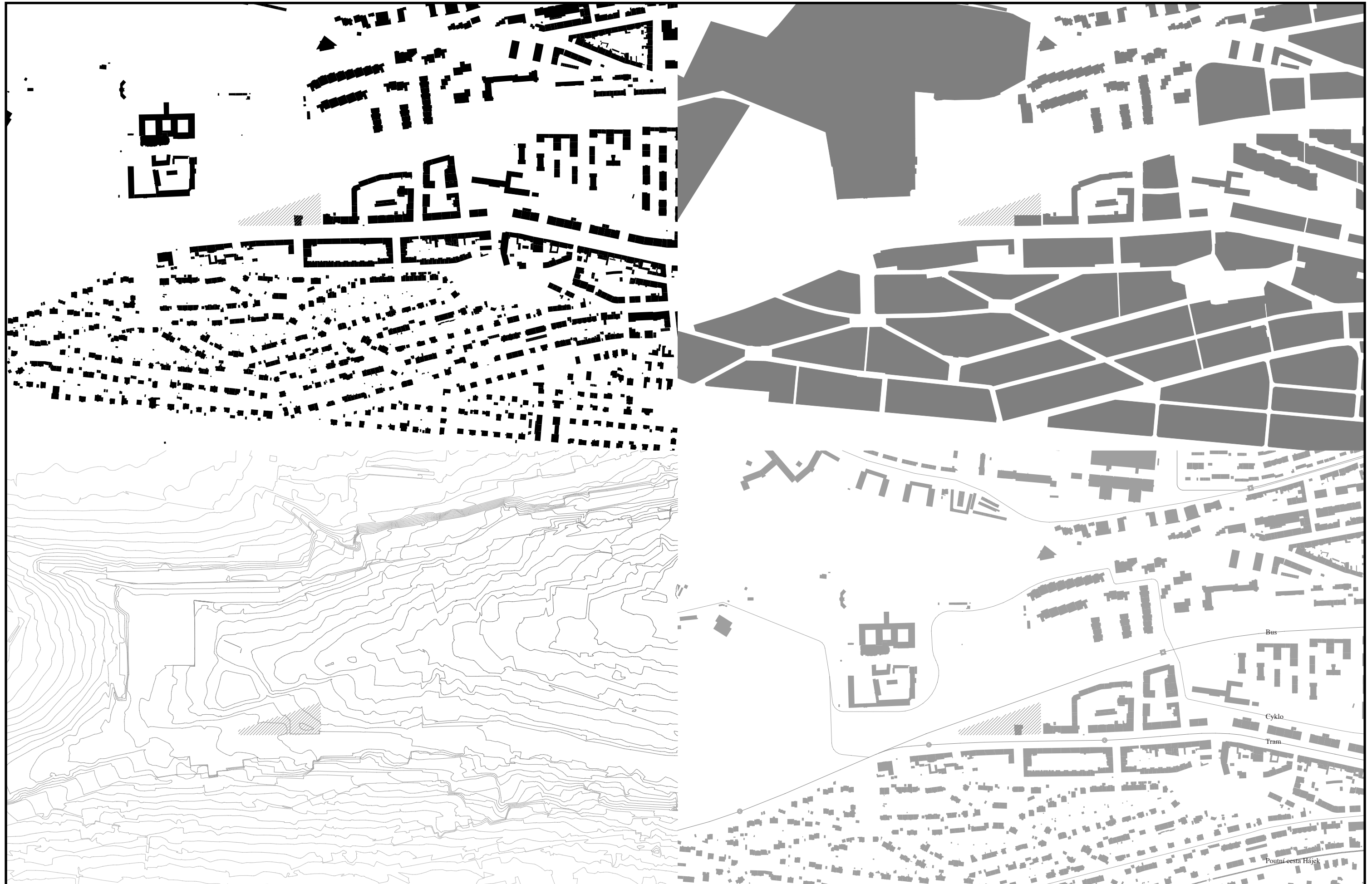
5 – KOSTKA J., SVATOŇ J. a VONDRA J. Zprávy památkové péče. Památky dělnického a revolučního hnutí, jejich ochrana, obnova a společenské poslání, Praha, 1961



FOTODOKUMENTACE

Řešený pozemek a nejbližší okolí / současný stav







Grofs Brzewnow, Teynka a S' Margareth

Zástavba vsi Velký Břevnov je pravidelně soustředěna okolo podlouhlé obdélníkové návsi, která je směřována po spádu svažitého terénu. Většina usedlostí má štítovou orientaci s hospodářským zázemím v jejich zadních partiích. Částečně otevřenou jižní stranou návsi protéká potok Brusnice, v okolí se rozprostírají ovocné a zelenářské zahrady, polnosti a louky. Klášter v tomto období již prošel svojí vrcholnou barokní přestavbou, lze tedy pozorovat celkovou rozlohu areálu s bezprostřední návazností jak na břevnovskou ves, tak na pomalu se rozrůstající osadu Tejnka (Týn), která dříve plnila funkci klášterního dvora. Ta se rozrostla podél „Lipské cesty“, spojující Strahovskou bránu se západními Čechami.

Výstavba ulice Pionýrů

Ulice Pionýrů (nyní Patočkova) částečně sleduje směr historické cesty, která vedla podél potoka do vsi Břevnov. Naopak zcela novou částí této ulice se stává úsek za vsí až k jejímu napojení na ulici Bělohorskou. Při výstavbě tak došlo k razantním změnám v historickém území klášterního komplexu – celý hospodářský dvůr, který s klášteřem tvořil architektonický a provozně ekonomický celek, byl stržen a s ním vnější obvodové zdi se vstupní branou, pivovar a ovčín, jenž výstavbě ulice vůbec nepřekážel. Zachován zůstal hostinec „U kaštanu“, v té době již v torzálním stavu. Pivovarský rybník, zvaný Martěňák, byl o čtvrtinu zmenšen, respektive zasypán, břehy byly zpevněny a byl vybudován umělý ostrov se smutečními vrbami.



Současnost

Nynější stav je výsledkem několika důležitých momentů rozvoje a zániku břevnovské čtvrti. Území tvoří shluk takřka všech urbánních struktur – od kláštera jako areálu, přes blokovou, sídlištní, vesnickou či vilovou oblast, kterou zde silně zastupuje území k Vypichu, tzv. Malý Vatikán, vybudovaný po 1. světové válce. Čtvrti chybí náměstí, které však dle místních obyvatel zastupuje Bělohorská třída. Kvůli existenci Patočkovy ulice je dnes Břevnov rozdělen na dvě části.



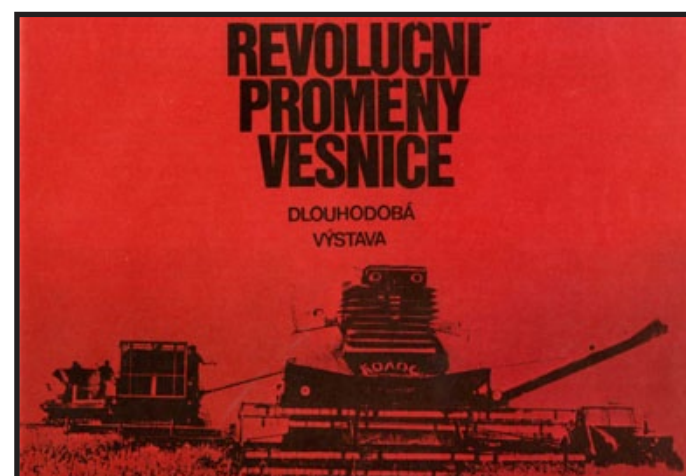
Srovnání

Chceme-li posuzovat jednotlivé stavební úseky předchozího a současného stavu, pak stejně jako kdekoli jinde i na Břevnově došlo k výraznějším proměnám. Změnou největší se v tomto případě stala demolice celé vsi Velký Břevnov, která byla v 70. letech 20. století zcela nahrazena sídlištěm zvaným „Na pendreku“, jehož mnohé byty byly určeny pracovníkům tehdejšího ministerstva vnitra. Zachována zůstala jen zvonička, dvě usedlosti na hranici sídliště a parku Břevnovského kláštera a půdorysná stopa návsi, která dnes však tuto funkci nemá. U sledovaného pozemku již také nedojdeme ihned k názoru, že byl dříve součástí klášterního komplexu, či že „Kaštanu“ něco schází a neplnil vždy funkci solitéru.

TÉMA VE VÝSTAVNICTVÍ

Následující výčet obsahuje subjektivní výběr minulých krátkodobých výstavních projektů. Považoval jsem za důležité zmapovat způsob, jakým nedávnou minulost a její postoje k ní reflektovaly výstavy v českých muzeích a galeriích. Právě způsob zamýšlení se nad tematikou skrze formu umění považuji za jeden ze základních kamenů náplně institutu. Na období let 1948 až 1989 a jeho přesahy do dnešní společnosti se podle autorů projektů lze dívat různými způsoby – od čistě výtvarného či dokumentárního pohledu, přes kritiku tehdejšího, resp. současného politického systému či společnosti.

- 1994** Galerie Rudolfinum – Agitace ke štěstí
- 1999** Moravská galerie v Brně – Znamení doby: plakát střední a východní Evropy 1945 – 1995
- 2000** Galerie Václava Špály – Malík Urvi
- 2002** Galerie Rudolfinum – Československý socialistický realismus 1948 – 1958
- 2007** Centre for Central European Architecture – Generace+
Oblastní galerie Vysočiny v Jihlavě – Kupředu levá...
- 2008** Dům umění města Brna – BRNO SRPEN 68
- 2009** DOX – Zítřek začíná včera
DOX – Evidence zájmových osob StB
DOX – Společnou cestou: Svazové a úkolové akce, 70. a 80.léta
- 2010** DOX – Planeta Eden: Svět zítřka v socialistickém Československu 1948 – 1978
DOX – Malík Urvi II
Galerie Františka Drtikola – Volný čas v komunistickém Československu
- 2011** Národní památník na Vítkově – Rudá muzea, 1948 – 1989
- 2012** Artwall gallery – Jitrnice, jakou svět neviděl. Nyní ve 3D!
- 2013** Obrazárna Špejchar ŽELEČ – Zatracovaná i velebená Alena Čermáková
- 2014** Trafo gallery – Osada
DOX – Plakát v souboji ideologií 1914 – 2014
Krajská galerie výtvarného umění ve Zlíně – Smuteční síně socialismu



KONCEPT

Kostru mého návrhu tvoří jak téma zmizelé paměti, tak charakter umístění projektu v bezprostředním okolí historického domu U Kaštanu, Břevnovského kláštera a ulic Bělohorské a Patočkovy.

KONCEPT VEŘEJNÉHO PROSTRANSTVÍ

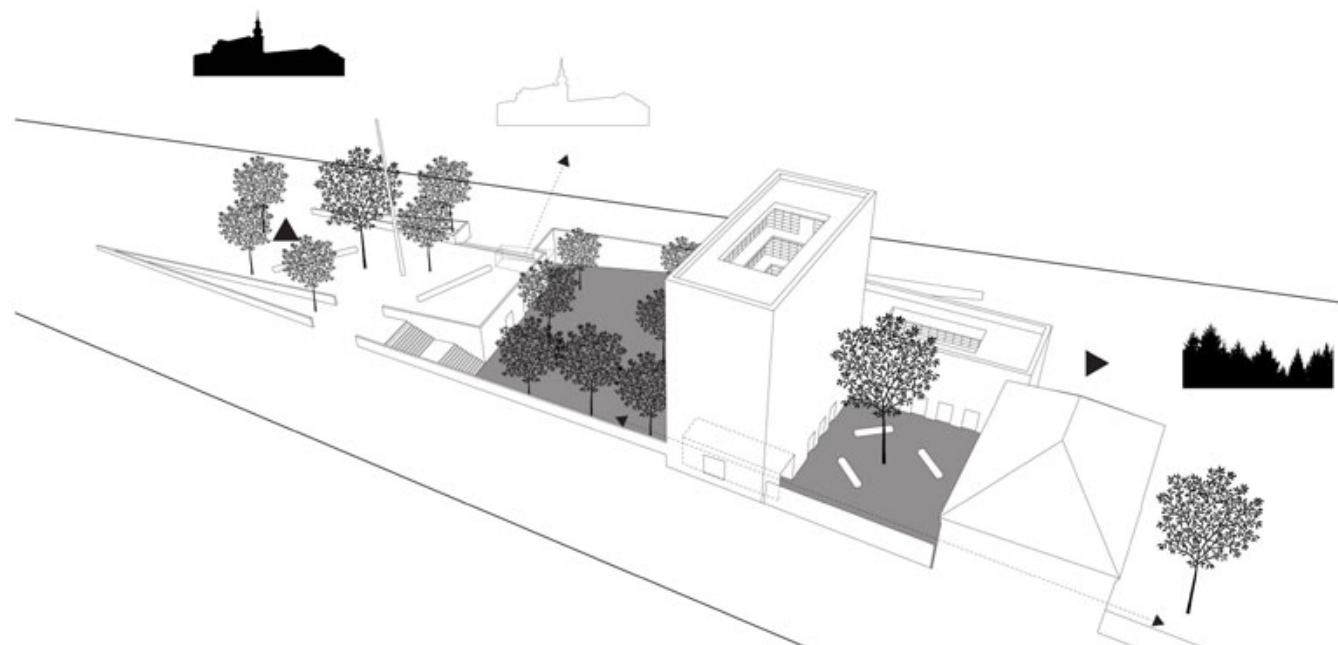
Před navrhováním samotné budovy Institutu jsem se rozhodl věnovat pozornost veřejnému prostoru přilehlých ulic, které v současné době nevyužívají svých potenciálů. Důvodem k tomu byla snaha dosáhnout zklidnění Patočkovy ulice, podpořit plnohodnotný městský profil Bělohorské třídy a vytvořit důstojný pěší vstup z této ulice do Břevnovského kláštera – využívám k tomu dnes hlavní diagonální cesty s alejí, kterou propojuji s prostorem tramvajové zastávky. Do obou ulic navrhuji aleje s parkováním, jež slouží jak pro rezidenty, tak pro zásobování obchodního parteru. Bělohorské přidávám cyklopruh a tramvajové těleso vracím zpátky na úroveň vozovky. Výsledným návrhem budovy dotvším celkovou formu městského prostoru.

KONCEPT STAVBY

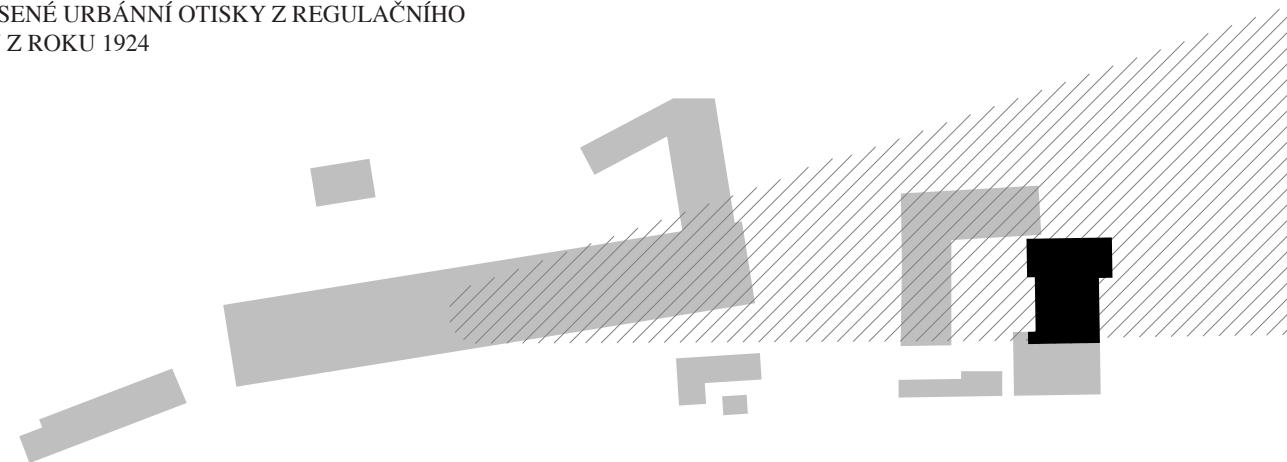
Návrh samotné stavby sleduje zaniklé urbánní stopy klášterního pivovaru a hospodářského zázemí hostince. Tyto dávno zmizelé vrstvy jsem se rozhodl rozkrýt a na jejich místo přidat vrstvy nové. Nejde mi však o rekonstrukci v pravém slova smyslu, nýbrž o znovuobjevení energie a paměti. Tímto zásahem odkazuji na hledání ztracených vazeb, rozvíjím dialog mezi starou a novou, mnou navrženou vrstvou. Držím se původní nivelety, přidávám dům a zeď.

Domu U kaštanu pomyslně doplňuji zmizelého partnera, do kterého umísťuji knihovnu. Tímto aktem vytvářím prostor pro otevřenou debatu o minulosti, a činím tak s ohledem na pohnutou minulost historického domu. Hmotu nové stavby rozdělují na dvě části – do Bělohorské ulice se dům výškově drží hřebenů střech nejbližší zástavby, vytvářím tím přiměřenou dominantu, hmotově zakončuji ulici. Směrem k domu U Kaštanu výšku snižuji na úroveň jeho hlavní římsy.

Vedle nového „partnera“ historické budovy přidávám rovněž prvek zdi, kterým částečně rámuji stopu zaniklého klášterního pivovaru. Tuto stopu využívám ve dvou rovinách. Do vrchní části umísťuji vlnkový stožár, symbolicky tak zakončuji ulici. Orámováním této části vzniká kompoziční prostor vzhlížející k Břevnovskému klášteru. Zeď je v těchto místech nízká, dává však tušit přítomnost zmizelé stavby. Směrem ke klášteru se takřka ztrácí v terénu. Zamýšlím ji jako městský prvek. Ve druhé rovině zeď funguje jako přenašeč mezi dvěma rozdílnými výškovými úrovněmi – vzniká tím mikrosvět, ve kterém může fungovat staré s novým. Součástí tohoto orámování je i přednáškový sál a místnost s trvalou expozicí historie Břevnova. Návštěvník se tak dozvídá o paměti místa a jen zlatá linka siluety Břevnovského kláštera dává tušit zaniklému spojení zmíněných dvou souvisejících, dnes však rozdělených prostor.



PŘENESENÉ URBÁNNÍ OTISKY Z REGULAČNÍHO PLÁNU Z ROKU 1924



Platforma s výhledem na Břevnovský klášter



Hmotové řazení v Bělohorské ulici

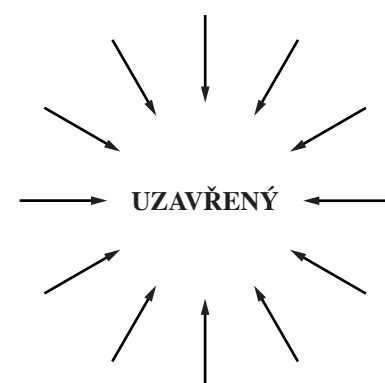


Výhled do parku

FUNKCE A PROVOZ INSTITUTU

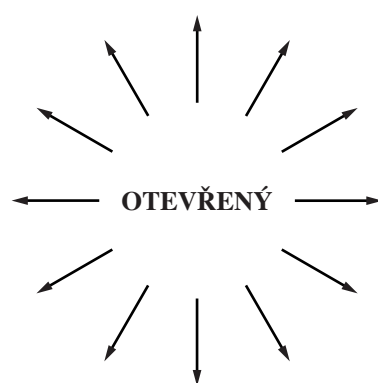
**Stavební program sestává z knihovny a prostoru pro mluvené slovo.
Program jsem rozdělil podle následujícího schématu, které nově vzniklé prostory představují.**

Kniha je symbol něčeho stálého, nositelem informace, vědění, povědomí o historii. Knihovna ve volném výběru nabízí svazky týkající se moderních dějin, filosofie, memoárů či beletrie. Záměrem nebylo vytvořit speciální druh knihovny určené jen úzkým skupinám veřejnosti. Chtěl jsem, aby tato obyčejná knihovna symbolizovala cestu k vědění pro všechny. Zvláštní je však fungování knihovny. V návrhu počítám se změnou způsobu půjčování a především vracení knih. Výpůjční lhůta není omezená, je na každém čtenáři, jak se o knihu bude starat, kdy a jestli ji vůbec vrátí. Z absenční výpůjčky se tak stává jakási pomyslná zkouška odpovědnosti. (Cennější svazky jsou uloženy v archivu a tuto formu vypůjčení pro ně nevolím, budovu tedy neopouští.) Knihovně jsem věnoval největší prostor, avšak s ohledem na nutnost rozšíření záběru, jsem program proložil informačním centrem.



STÁLOST
TICHO

PŘEMÝŠLENÍ, ČTENÍ, POZNÁVÁNÍ, VZPOMÍNÁNÍ, HLEDÁNÍ



PROMĚNA
HLUK

DEBATOVÁNÍ, DEMONSTROVÁNÍ, POROVNÁVÁNÍ

Nové provozy předpokládají součinnost se současnou náplní domu U kaštanu – ten pořádá pravidelné kulturní akce, je zde muzeum hudby a pronajímatelné prostory. Je to oblíbené místo setkávání zdejších obyvatel. Zajišťuji tedy volný průchod jak skrz něj, tak přes novou budovu knihovny.

Do knihovny lze vstoupit třemi různými cestami. Hlavní vstup je umístěn v průchodu navazujícím na dům U kaštanu. První možností je projít skrz něj – přes nově navržené schodiště a rampu. Druhou možností je schodiště navržené v západním cípu pozemku, přiléhající k Bělohorské. Třetí varianta vede od Patočkovy ulice přes zachovalý průchod. Spojuji tak síť cest, které se v místě již nacházejí, a doplňuji je o nové nejnútnejší trasování.

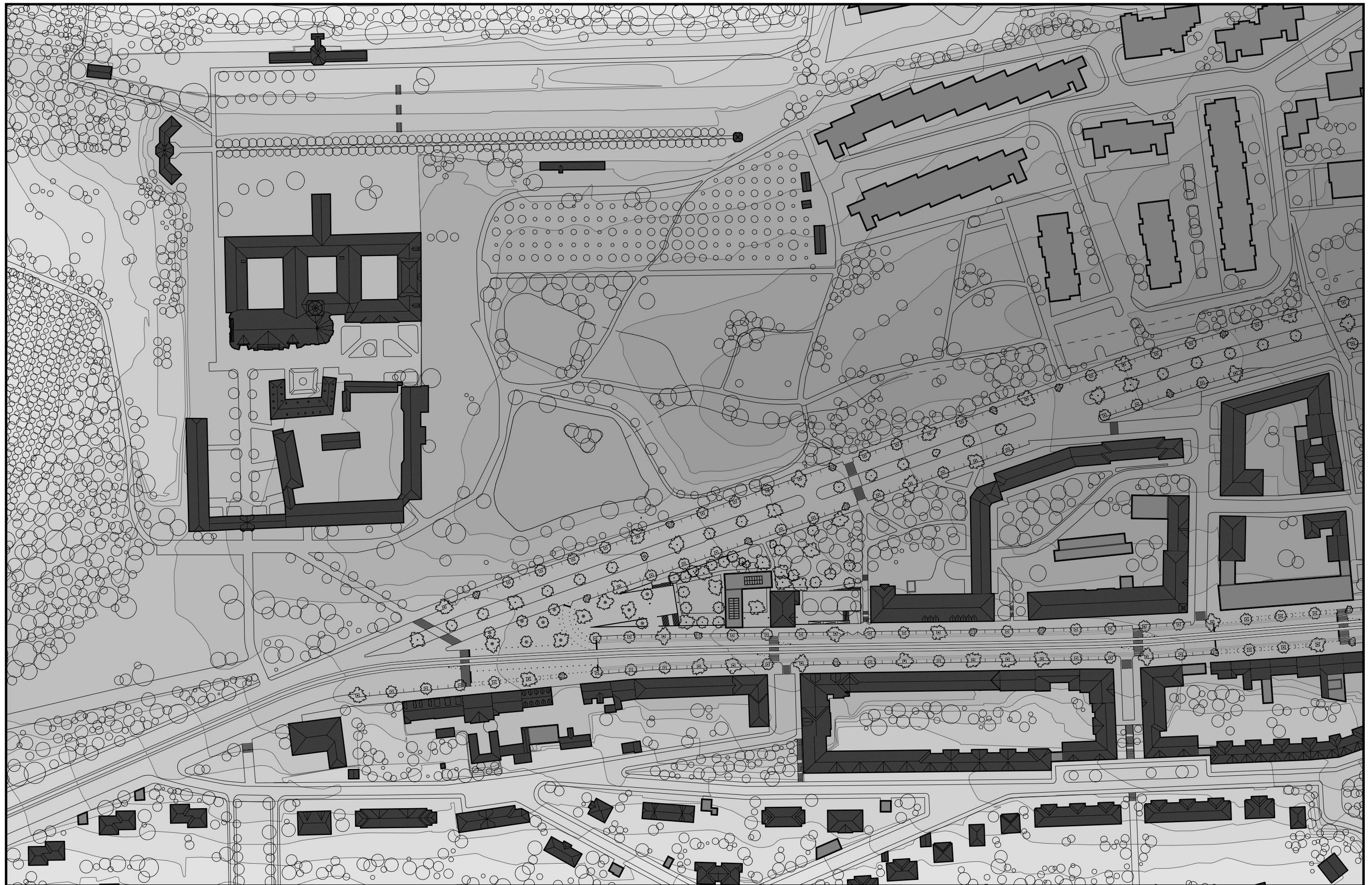
Budova nemá podzemní parking, v návrhu však počítám s vyhrazenými parkovacími místy pro zásobování, osoby se sníženou pohyblivostí (v návaznosti na rampu v Bělohorské) a zaměstnance Institutu.

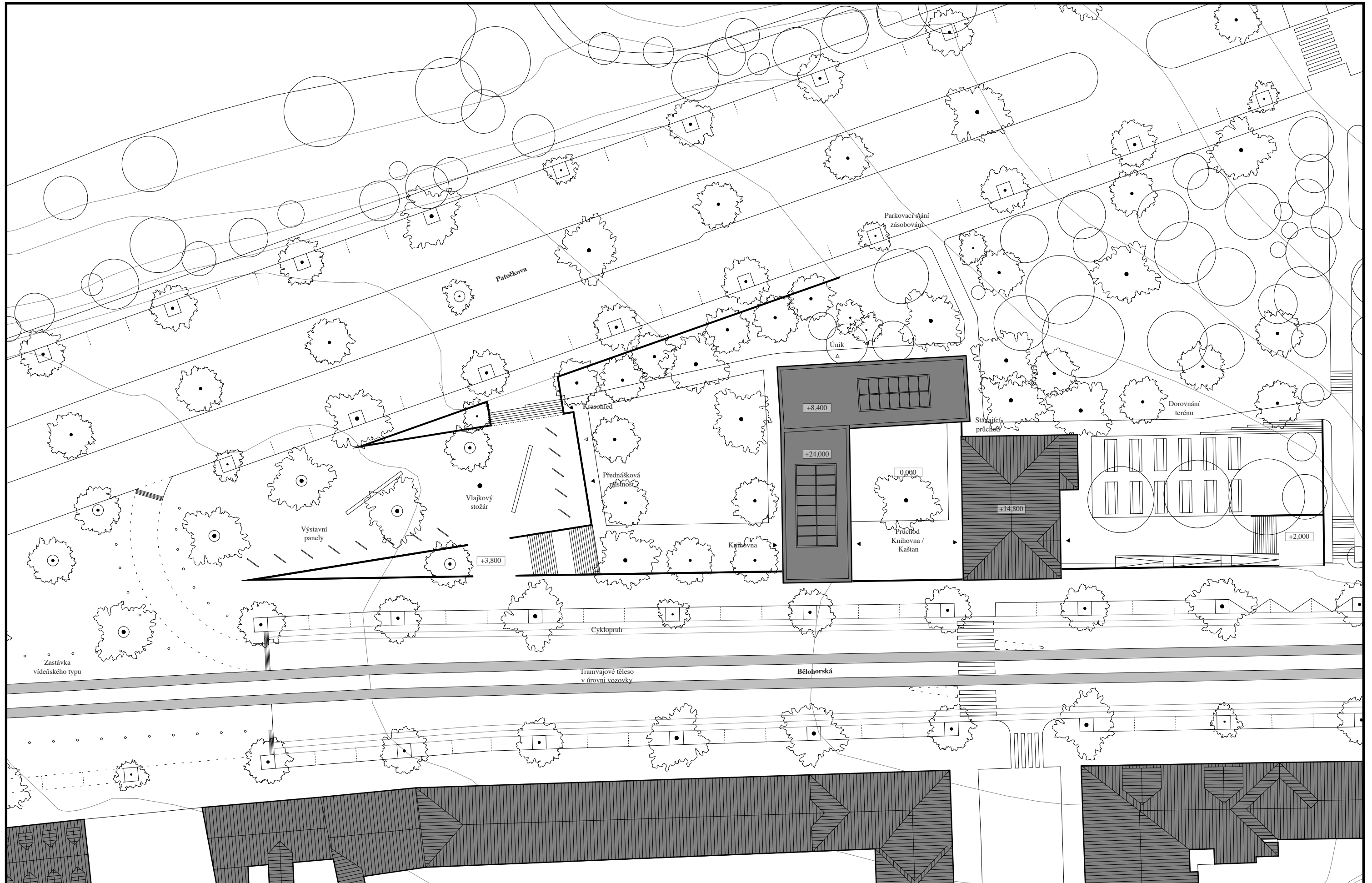
V nových objektech nenavrhuji plnohodnotnou funkci kavárny, kterou lze u podobných současných zařízení očekávat – v bývalém hostinci v domě U kaštanu se totiž nacházejí hned tři obdobné provozy (sklepní kavárna, pivnice v prvním patře a venkovní zahrádka s výčepem). Do prostoru pod vlajkou jsem však umístil bar, který funguje souběžně s jakýmkoliv typem kulturní či společenské akce jak uvnitř, tak venku.

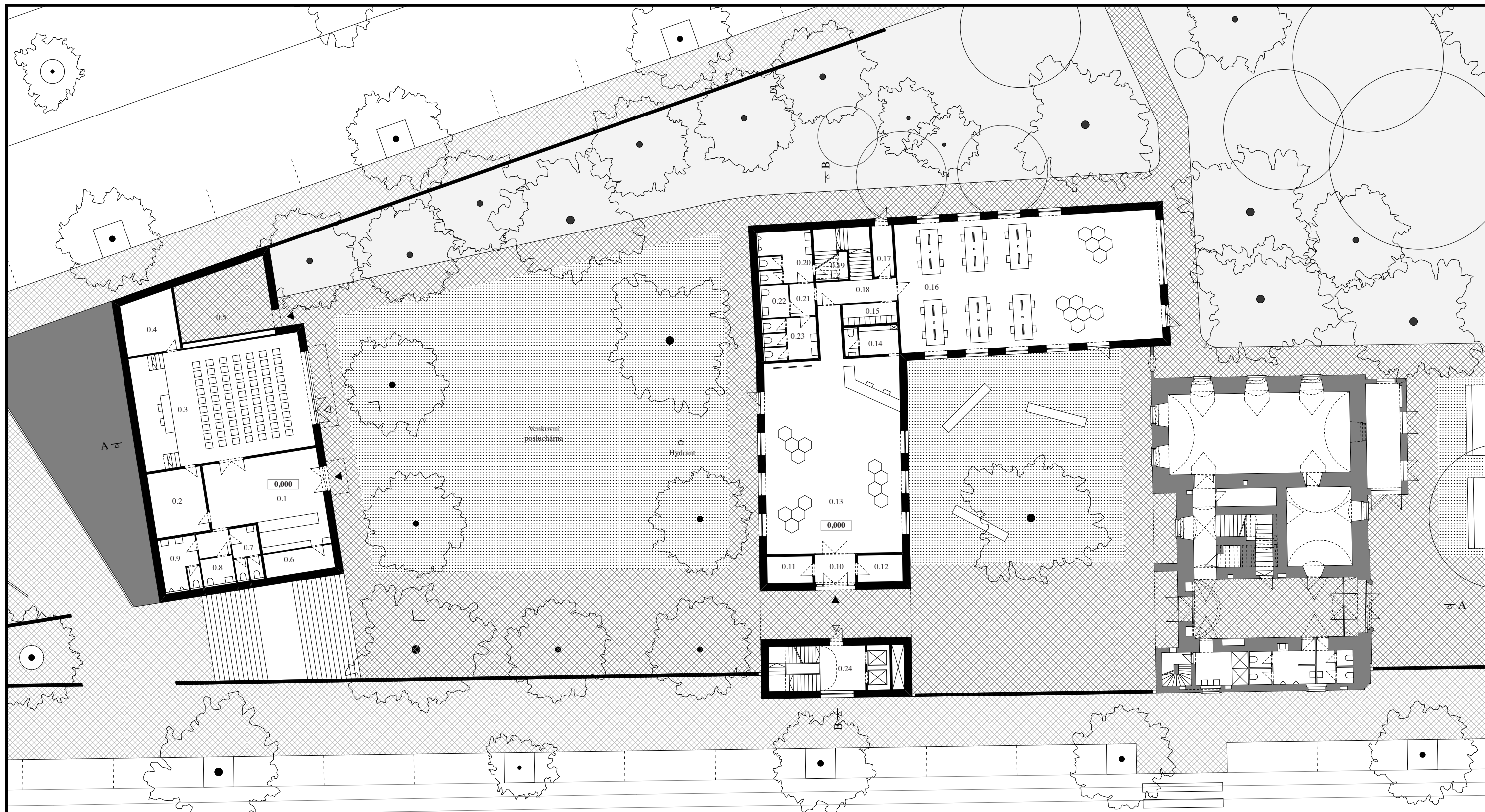
Architektonický výraz knihovny koresponduje se svou náplní, budova se tváří jako uzavřená schránka informací. Stává se duchem přeneseným z minulosti. To hlavní se odehrává uvnitř. Nově příchozím se ve sníženém parteru otevírá, pouze pokud sestoupí na původní historickou úroveň. Reprezentuje uzavřenost, probouzí zvědavost.

Druhou část programu si představuji jako proměnlivou – pro vzniklé venkovní a vnitřní prostory navrhuji pořádání vzdělávacích a uměleckých výstav, přednášek, především pod širým nebem. Tímto řešením se snažím v návštěvníkovi vyvolávat pocit otevřenosti Institutu, zvát ho k návštěvě.

Tuto část programu je možné přizpůsobit co nejširším skupinám – od nejmladší po nejstarší generace. V tomto směru jde o provázanost vlastní iniciativy vedení Institutu, předpokládám tedy možnou spolupráci s již zavedenými spolky či organizacemi, které by program obohacovaly a doplňovaly.







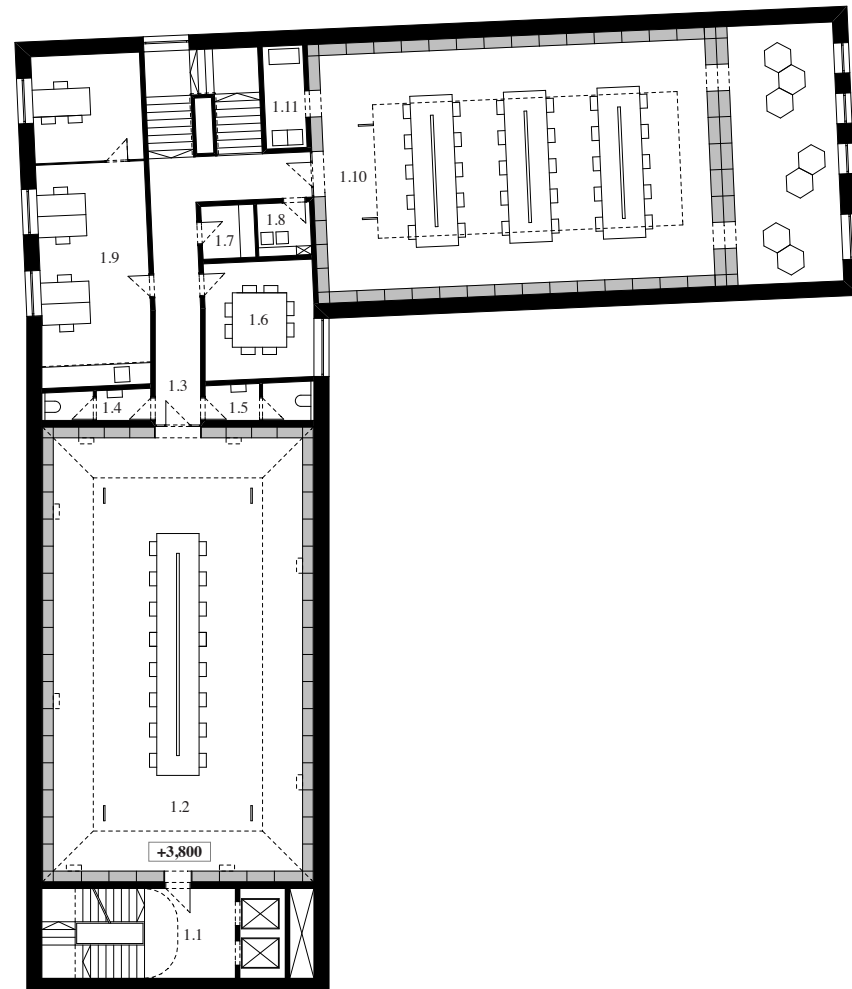
0.1	Foyer s barem	42,7 m ²
0.2	Sklad židlí	15,3 m ²
0.3	Sál	86,8 m ²
0.4	Technická místnost	13,4 m ²
0.5	Expozice	26,7 m ²
0.6	Sklad baru	7,8 m ²
0.7	WC ženy	6,6 m ²
0.8	WC inaktivní	4,8 m ²
0.9	WC muži	8,9 m ²
	Celkem	213 m ²

0.10	Zádveří	5,1 m ²
0.11	Sklad	5,4 m ²
0.12	Odpad	5,4 m ²
0.13	Vstupní foyer / infopult	121,1 m ²
0.14	Zázemí zaměstnanci	6,9 m ²
0.15	Šatna	4,9 m ²
0.16	Mediátka	149,1 m ²
0.17	Úniková cesta	4,5 m ²
0.18	Chodba	8,4 m ²

0.19	Úklid	7,4 m ²
0.20	WC muži	12,5 m ²
0.21	Chodba	3,5 m ²
0.22	WC inaktivní	4,1 m ²
0.23	WC ženy	10,2 m ²
0.24	Komunikace	8,9 m ²

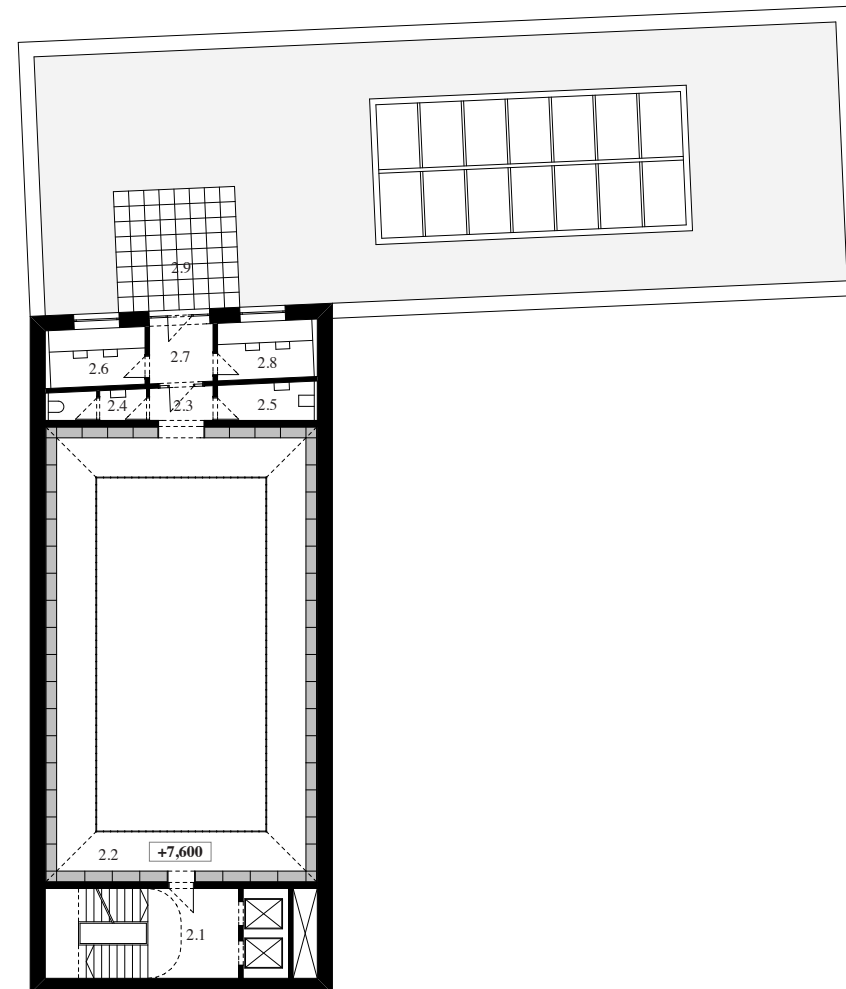
Celkem 357,4 m²

1. Patro



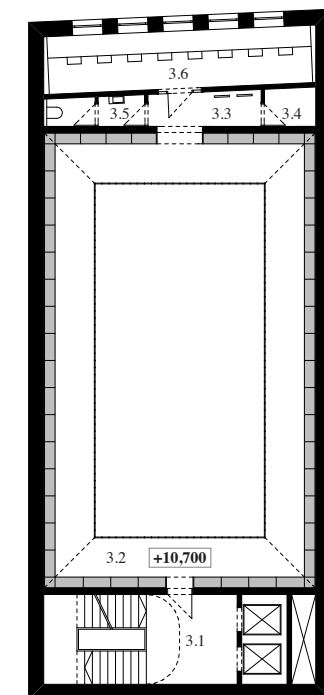
1.1	Komunikace	8,9 m ²
1.2	Atrium	135,7 m ²
1.3	Chodba	19,1 m ²
1.4	WC návštěvníci	3,5 m ²
1.5	WC personál	4,4 m ²
1.6	Konferenční místnost	14,4 m ²
1.7	Sklad	3,1 m ²
1.8	Vrácení knih	3,1 m ²
1.9	Vedení	39,6 m ²
1.10	Studovna	149,1 m ²
1.11	Tisk	4,5 m ²
	Celkem	385,4 m²

2. Patro



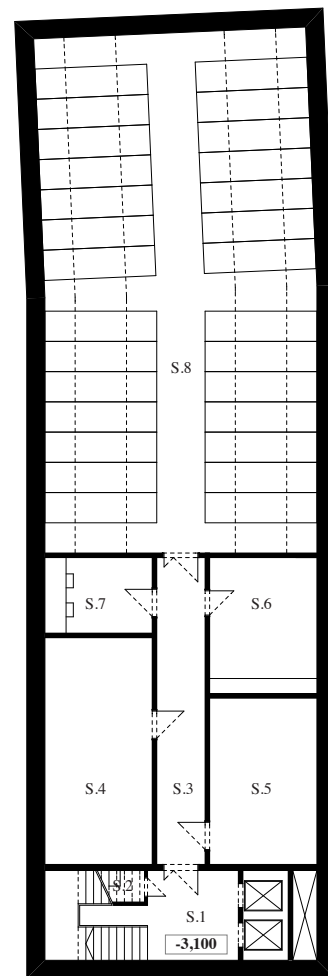
2.1	Komunikace	8,9 m ²
2.2	Ochoz	69,4 m ²
2.3	Předsíň	2,3 m ²
2.4	WC návštěvníci	3,2 m ²
2.5	Úklid	4,1 m ²
2.6	Studovna	6,3 m ²
2.7	Zádveří	4,6 m ²
2.8	Studovna	6,3 m ²
2.9	Střešní terasa	177,1 m ²
	Celkem	282,2 m²

3.– 6. Patro

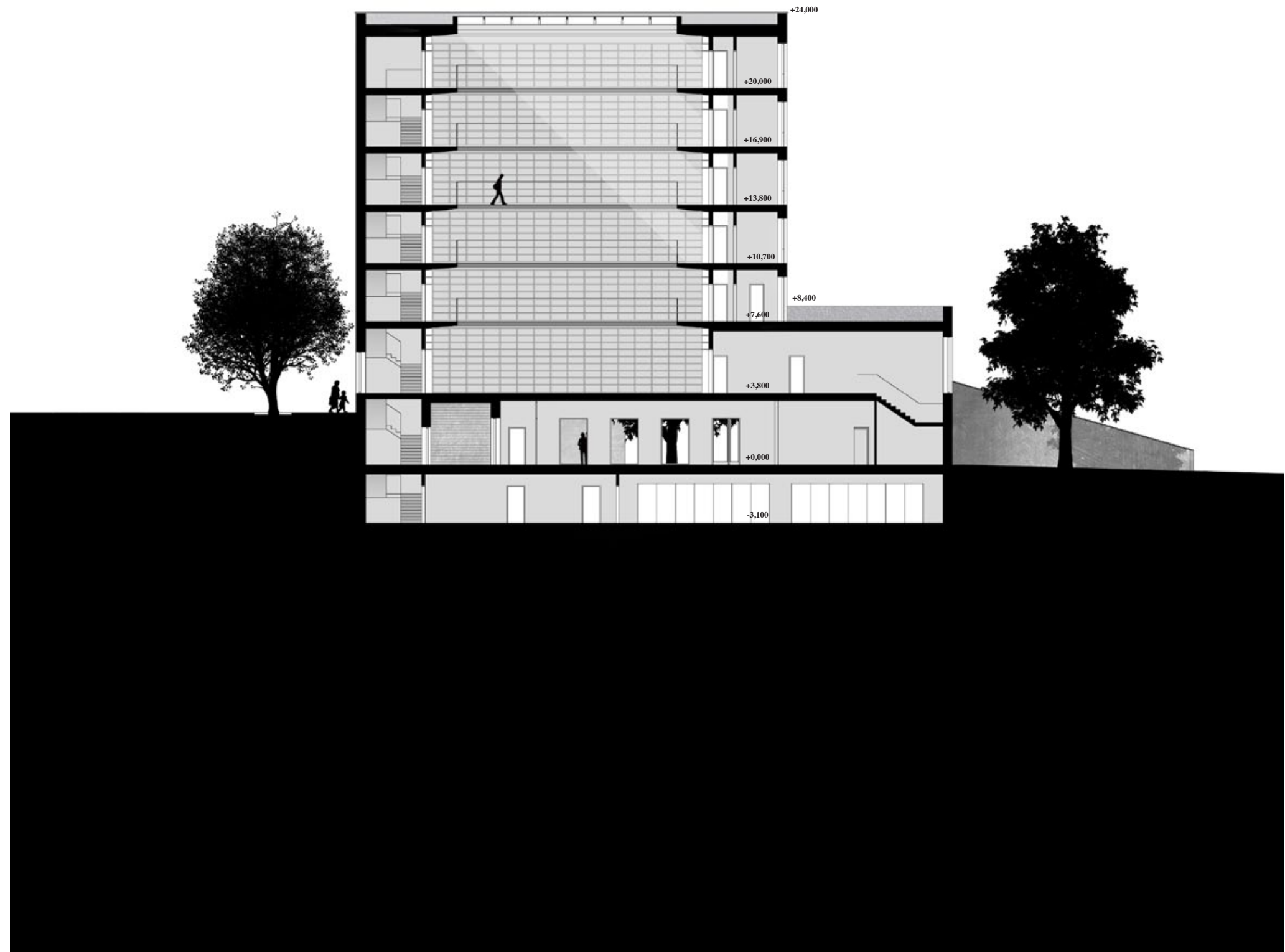


3.1	Komunikace	8,9 m ²
3.2	Ochoz	69,4 m ²
3.3	Chodba	4,3 m ²
3.4	Sklad (6.patro – úklid)	2,2 m ²
3.5	WC návštěvníci	3,2 m ²
3.6	Studovna	17,3 m ²
	Celkem	105,3 m²

Suterén



S.1	Komunikace	8,9 m ²
S.2	Úklid	2,6 m ²
S.3	Chodba	16,4 m ²
S.4	Vzduchotechnika	26,6 m ²
S.5	Kotelna	19,5 m ²
S.6	Skład	15,8 m ²
S.7	Badatelna	8,8 m ²
S.8	Archiv	154,9 m ²
	Celkem	253,5 m ²



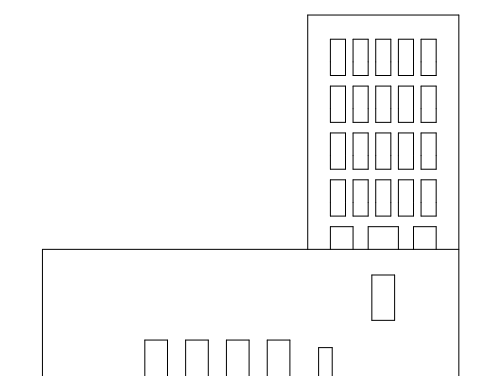
Řez A - A - 1:250



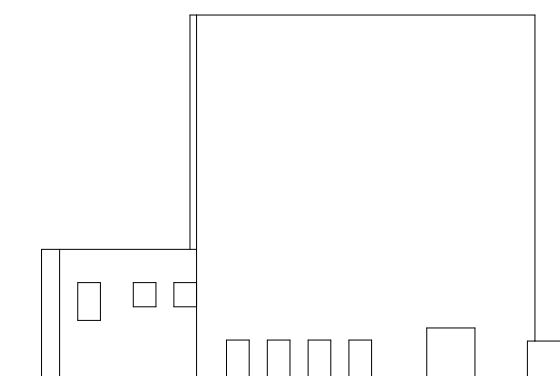
Řez územím – 1:1000



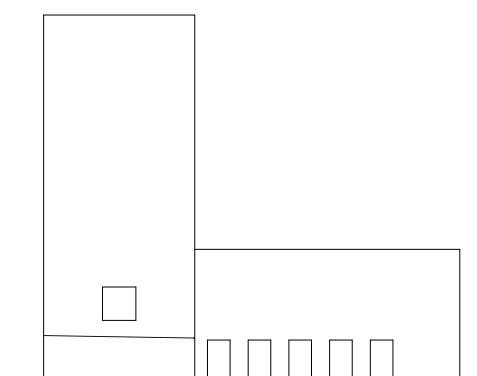
Pohled na knihovnu – 1:500



Pohled severní



Pohled západní

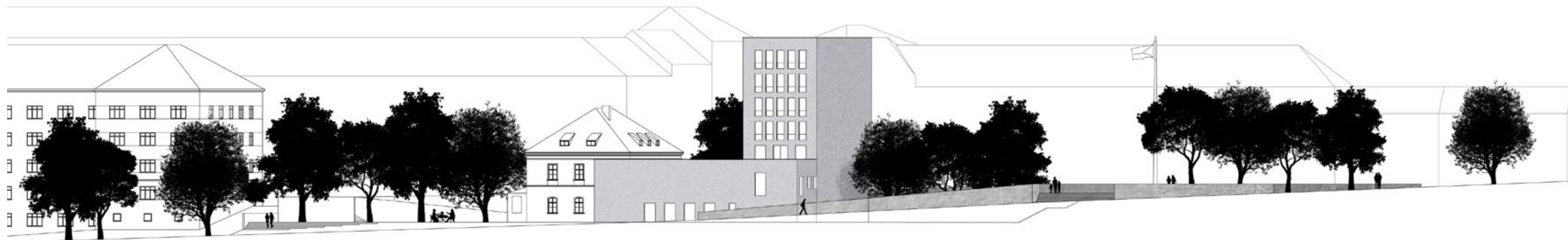


Pohled jižní

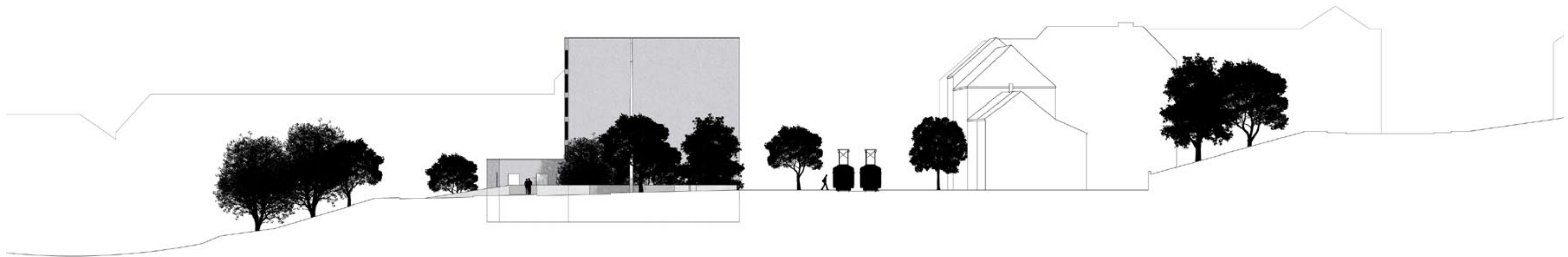


Pohled východní

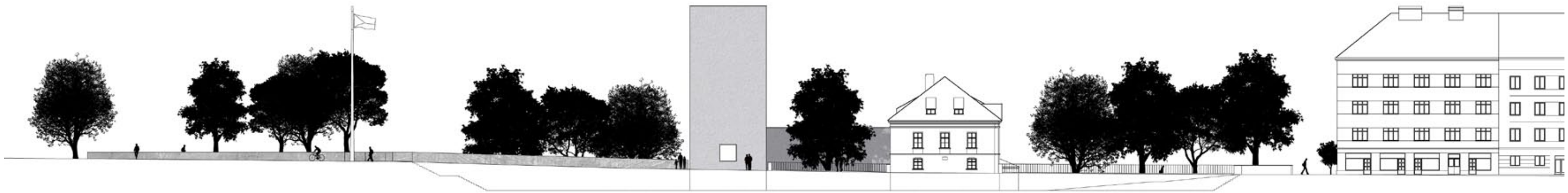
Pohled severní – 1:500



Pohled západní – 1:500

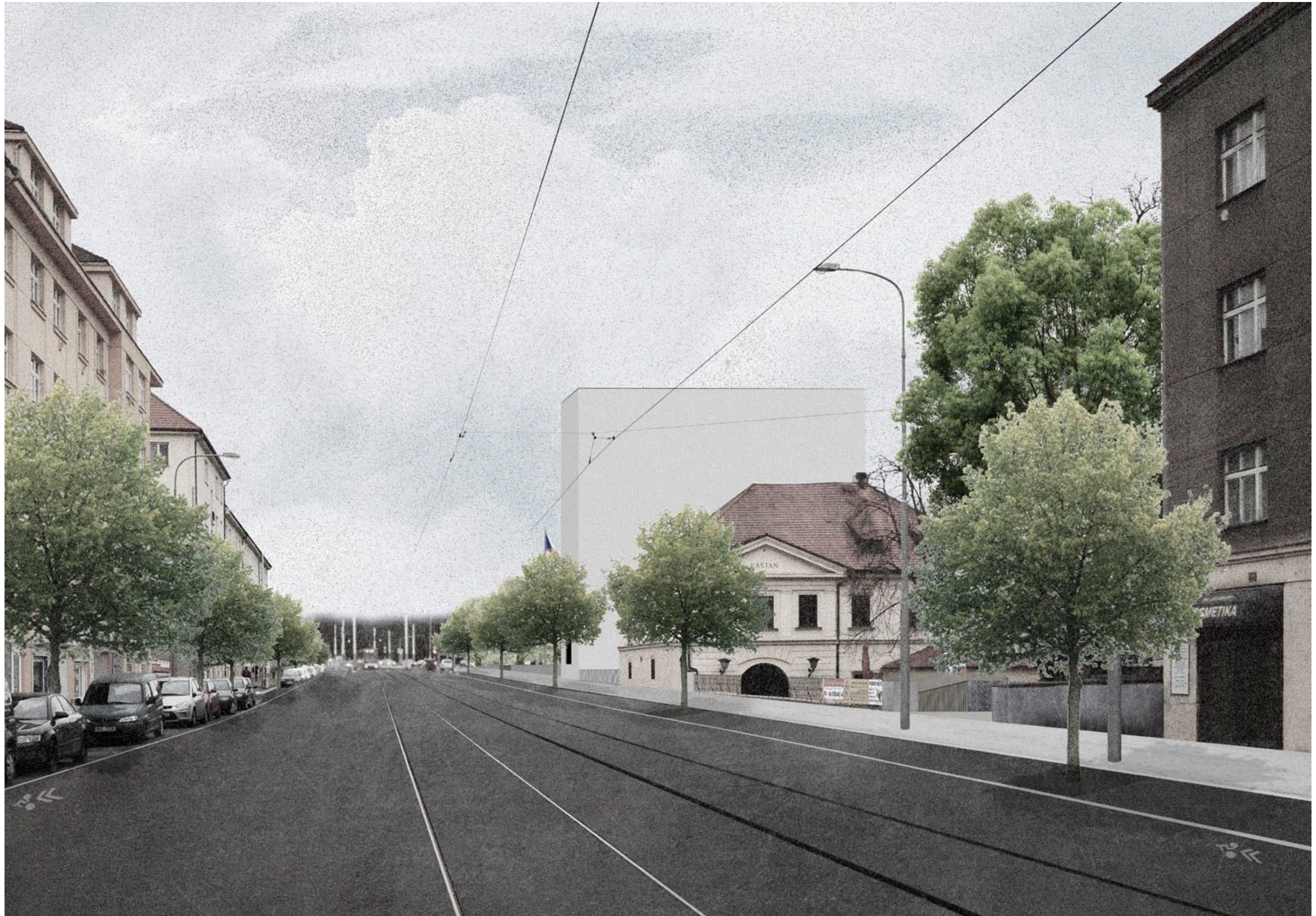


Pohled jižní – 1:500

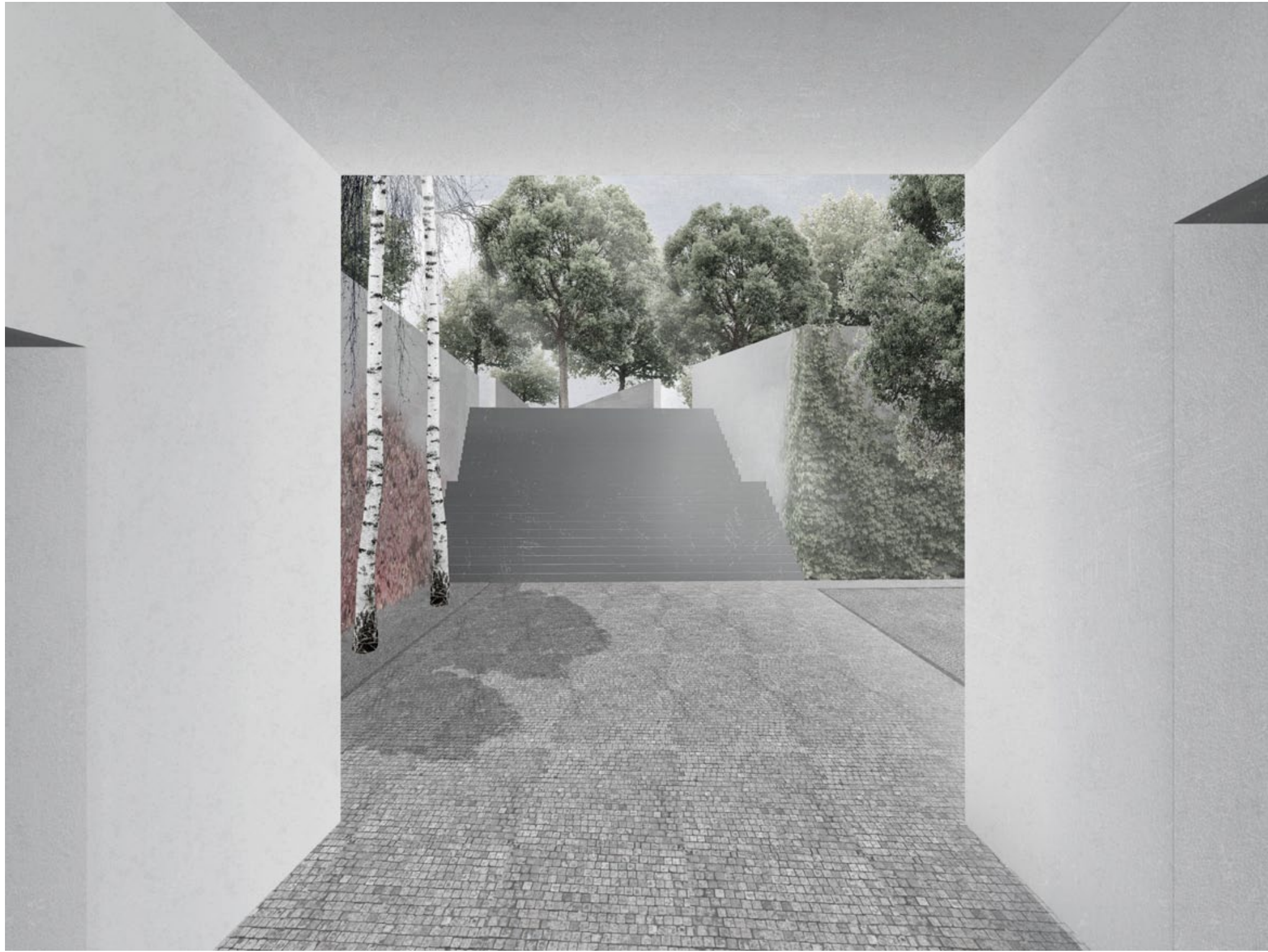


Pohled východní – 1:500

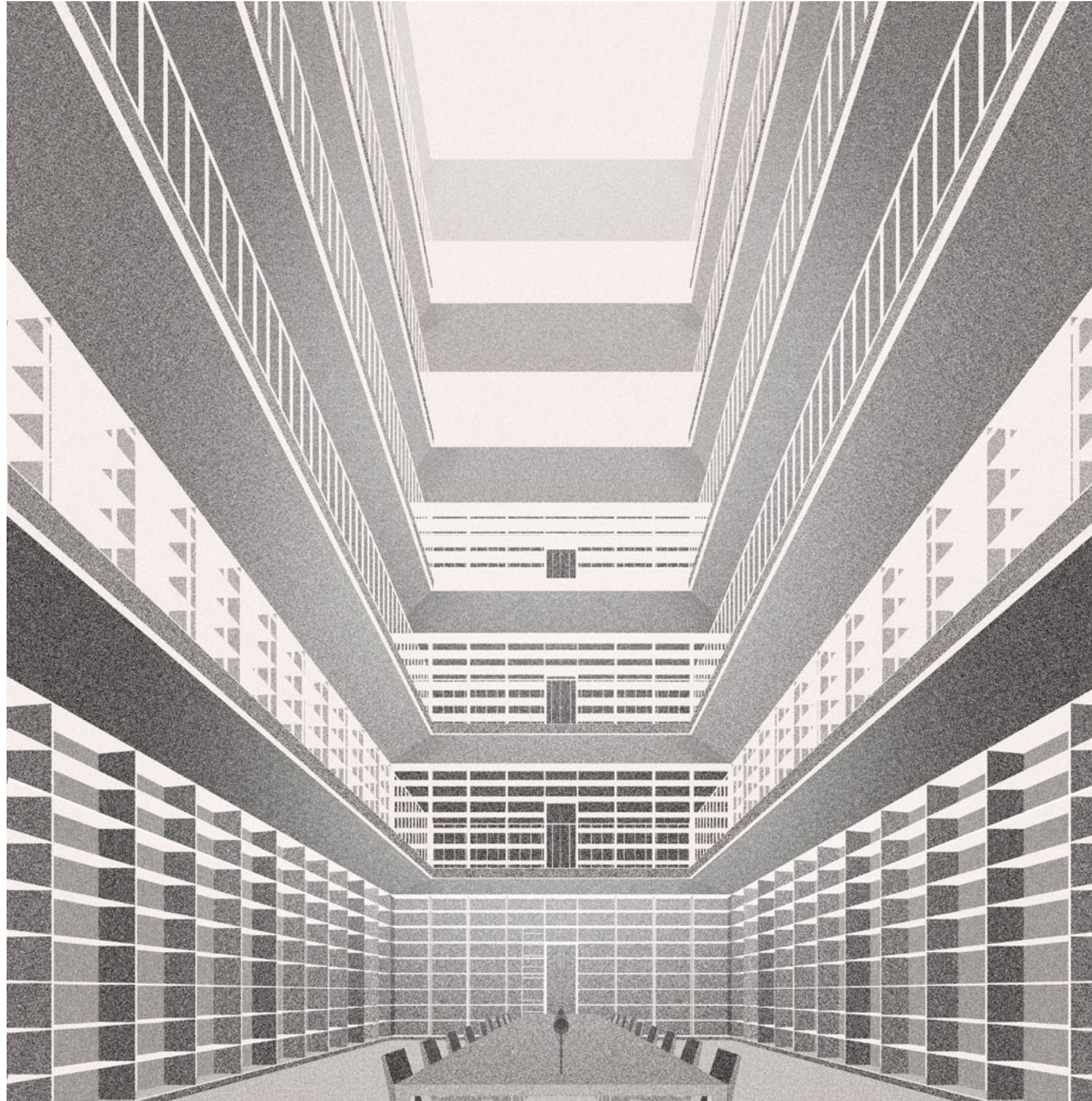


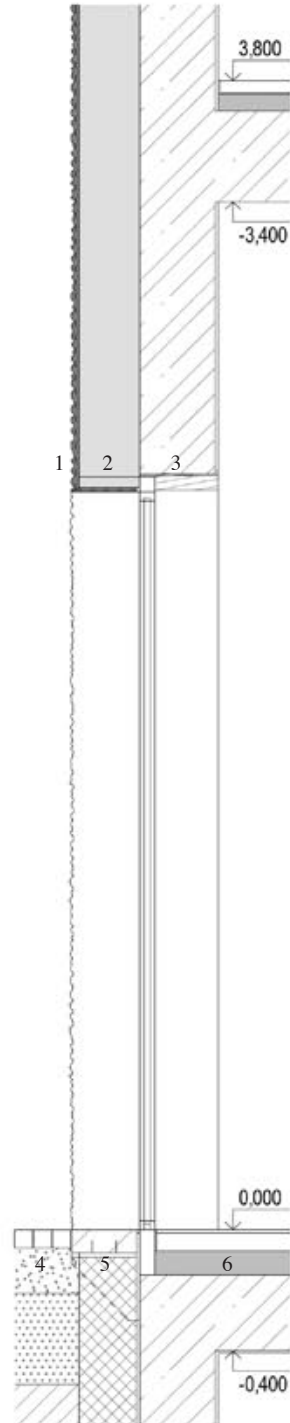
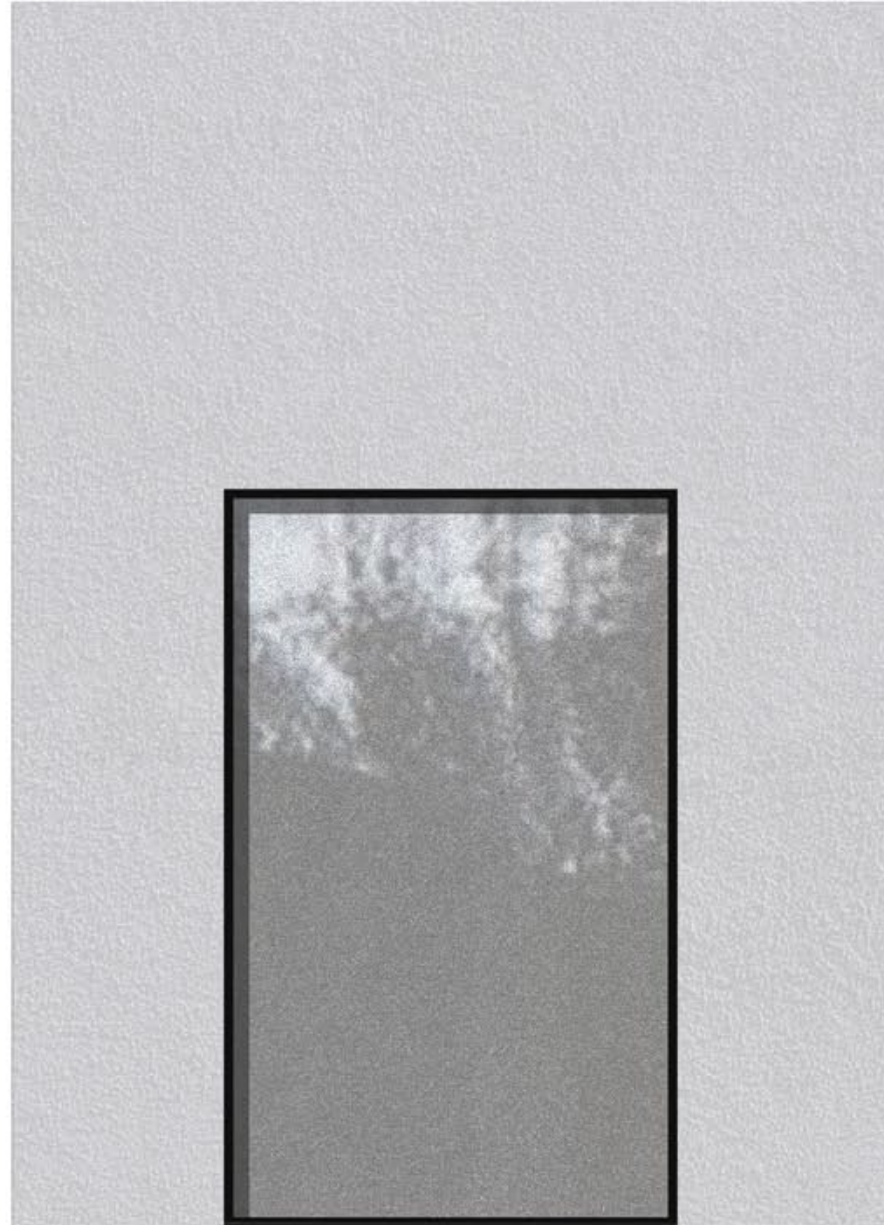












MATERIÁLY

Fasáda je hrubě omítnuta a natřena na světlý odstín šedé. Přibližuje se charakteru původního šedivého Břevnova. Obrysové venkovní zdi nechávám z pohledového betonu – navrhuji využít otisk stromů, které musí stavbě ustoupit ve formě svíslého bednění.

Konstrukční systém knihovny je navržen jako železobetonový stěnový systém s kontaktním zateplovacím systémem s použitím dřevovláknitých desek. Jedná se o difuzně otevřenou skladbu. Tloušťky železobetonových stropů a ochozů volím na základě rozpětí a užitného zatížení pro knihovny a archivy.

Vnitřní prostor knihovny je pojat v bílé barvě, samotné knihy pak prostoru dodají potřebné barvy. Prostor je prosvětlen pomocí prosklené střechy se stínícími prvky a liniového osvětlení v koncích konzol. Dodávka vzduchu je zajištěna pomocí vháněného vzduchotechnického systému umístěného v nejvyšším podlaží. Vytápění a chlazení je zamýšleno pomocí aktivovaného betonového jádra. Pro uložení knih jsem zvolil kovový regálový systém.

Venkovní cesty jsou vydlážděny žulovými maloformátovými kostkami na řádkovou pokládku se zpevňujícími velkoformátovými kostkami, vnitřní orámované části jsou vysypány šterkem.

Nově vzniklé dvojúrovňové venkovní prostory plánuji osázet stromy, chci tím tak podpořit stávající charakter místa. Plánuji je využít ve více vrstvách, plochu pod domem U kaštanu nechávám zarůst, výstavbu proto zahušťuji. V prostoru mezi budovou knihovny a prostorem ve zdi jsou mezi stromy zavěšeny světla, která umožní provoz v nočních hodinách. V horní části platformy pak spodní koruny stromů rámuji výhled na klášter. Stěny vnitřního dvora chci využít pro popínavé rostliny – stálým břečťanem a proměnlivým přísavníkem. Vlajkový stožár je zamýšlen z ocelových složených tubusů jenž se k vrcholu zužují.

Celková zastavěná plocha – 802 m²
 Kapacita přednáškové místnosti – 70 míst
 Plocha volného výběru – 340 m³
 Plocha archivu – 154,9 m²
 Kapacita čítáren – 86 míst
 Kapacita mediatéky – 24 míst

- 1 – Hrubozrná omítka s nátěrem / penetrace / tmel s výztužnou mřížkou
- 2 – Tepelná izolace z minerálních vláken tl.200 mm / celoplošné lepení + kotvy
- 3 – Železobetonová monolitická stěna tl.250 mm / vnitřní omítka s nátěrem / dřevěné obložení výplně otvorů
- 4 – Žulové kostky 60 x 60 x 60 mm/ pískové lože tl.150 mm / šterkový hutněný podsyp tl.300 mm
- 5 – Monolitický ŽB blok provázaný s nosným profilem / nosný profil přetažený pojistnou hydroizolací
- 6 – Epoxidová litá šterka 10 mm / betonová mazanina s výztužnou sítí / PE folie / kročejová izolace 80 mm / železobetonová stropní deska 250 mm (vyšší podlaží tl 300 mm)

České vysoké učení technické v Praze, Fakulta architektury
2/ ZADÁNÍ diplomové práce

Mgr. program navazující

jméno a příjmení: Bc. Tomáš Kovalčík

datum narození: 29.04.1990

akademický rok / semestr: 2014 / 2015 Letní semestr
 ústav: 15127 Ústav navrhování I
 vedoucí diplomové práce: Ing. arch. Tomáš Hradečný

téma diplomové práce: Institut antikomunismu
 viz přihláška na DP

zadání diplomové práce:

1/ popis zadání projektu a očekávaného cíle řešení

Zadáním je vzdělávací a společenské centrum v Praze na Břevnově na parcele sevřené ulicemi Bělohorská a Patočkova.

2/
 Pro AU/ součástí zadání bude jasně a konkrétně specifikovaný stavební program

Stavební program bude obsahovat expoziční, přednáškovou, badatelskou a archivní část v objemech vycházejících ze zvoleného konceptu doplněné o potřebné zázemí.

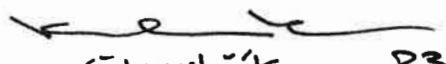
3/ popis závěrečného výsledku, výstupy a měřítko zpracování

Zpracování projektu na úrovni komplexní studie; půdorysy všech podlaží, řezy, pohledy (vše v měřítku min. 1:200), situace 1:1000, zákres do fotografie, vizualizace interiéru.

4/ seznam dalších dohodnutých částí projektu (model)

Součástí projektu bude fyzický model v libovolném měřítku.

Datum a podpis studenta


 TOMÁŠ KOVALČÍK 23.2.2015

Datum a podpis vedoucího DP



Datum a podpis děkana FA ČVUT
 registrováno studijním oddělením dne

15.2.15 

ČESKÉ VYSOKÉ UČENÍ TECHNICKÉ V PRAZE FAKULTA ARCHITEKTURY	
AUTOR, DIPLOMANT: Bc. Tomáš Kovalčík AR 2014/2015, LS	
NÁZEV DIPLOMOVÉ PRÁCE: INSTITUT ANTIKOMUNISMU INSTITUT OF ANTICOMMUNISM	
JAZYK PRÁCE: ČESKÝ	
Vedoucí práce:	Ing. arch. Tomáš Hradečný Ústav:15127
Oponent práce:	Ing. arch. Milan Šuráň
Klíčová slova (česká):	Břevnov, minulost, vazby, komunismus v nás, hostinec U kaštanu
Anotace (česká)	Institut antikomunismu je místem, jež se ohlíží do minulosti s cílem nalézt v ní poučení pro přítomnost. Smysl této instituce spočívá především v rozkrývání přetržených vazeb, které nejenom bývalý nedemokratický režim způsobil – v rozkrývání přerušenoého toku historie, tradic, vztahu k půdě, cizímu majetku, okolí či duchovním hodnotám.
Anotace (anglická):	The Anticommunism Institute aims to look back into the past and find lessons to be learned today. The idea behind the Institute lies chiefly in uncovering relationships broken by the previous undemocratic regime – uncovering the interrupted flow of history, traditions, ties to land, property, surroundings and spiritual values.

Prohlášení autora

Prohlašuji, že jsem předloženou diplomovou práci vypracoval samostatně a že jsem uvedl veškeré použité informační zdroje v souladu s „Metodickým pokynem o etické přípravě vysokoškolských závěrečných prací.“

V Praze dne

podpis autora-diplomanta