

LETENSKÉ NÁMĚSTÍ

LUCIE NĚMCOVÁ

DIPLOMOVÁ PRÁCE
LUCIE NĚMCOVÁ

Vedoucí práce Doc. Ing. arch. Miroslav Cikán
FA ČVUT / LS 2014 - 2015



NAVRHOVANÝ DŮM NA LETENSKÉM NÁMĚSTÍ / Pohled směrem od Letenské pláně /

OBSAH

- 0 ANALYTICKÁ ČÁST /samostatný sešit/
- 1 ZADÁNÍ DIPLOMOVÉ PRÁCE A PROHLÁŠENÍ AUTORA
- 2 TEXTOVÁ ČÁST
 - Autorská zpráva*
- 3 SITUACE ÚZEMÍ
 - Nadhledová perspektiva*
 - Schwarzplan*
 - Schéma vztahů*
 - Stávající a navrhovaná situace*
 - Vizualizace náměstí*
- 4 PŮDORYSNÉ ŘEŠENÍ NAVRŽENÉHO DOMU
 - Vizualizace galerijního prostoru*
- 5 ŘEZY
- 6 POHLEDY
 - Vizualizace sdílených prostor*
- 7 FASÁDA DOMU
 - Referenční fotografie*
 - Detail fasády*
- 8 ZDROJE
- 9 KONZULTACE PROJEKTU A PODĚKOVÁNÍ

České vysoké učení technické v Praze, Fakulta architektury

2/ ZADÁNÍ diplomové práce

Mgr. program navazující

jméno a příjmení: Lucie Němcová

datum narození: 13. 3. 1989

akademický rok / semestr: 2014/2015, LS

ústav: 15127 Ústav navrhování I

vedoucí diplomové práce: Doc. Ing. arch. Miroslav Cikán

téma diplomové práce: **Letenské náměstí**

zadání diplomové práce:

1/ popis zadání projektu a očekávaného cíle řešení

V rámci diplomové práce by měl být /nově/ definován význam a výraz Letenského náměstí, jako důležitého městského prostoru, s ambicí primárně sjednotit území Letné, které je i přes vysokou kompaktnost své struktury rozděleno na dvě části. Bariéru v území tvoří Veletržní ulice silničního charakteru ústící do dnes odsazené - odtržené části náměstí. Podoba náměstí je v jeho dnešní figurě nevyhovující. Současný stav brání potřebné prostupnosti území a zároveň také plnohodnotnému využití jako veřejného prostoru důležité městské parcely. Zbytková prostranství pak nedokáží a ani nemohou plnit tuto prostorovou funkci, kterou jako protipól rozlehlych letenským parkům území postrádá.

Zadáním je tak prvně nalezení hranic prostoru náměstí. Vymezení volného prostranství a zastavitelného prostoru, spolu s určením charakteru a profilu přilehlých komunikací, které jsou součástí náměstí. Cílem návrhu je nalézt vhodnou figuru *městského domu*, který dotvoří obraz místa, jako vstupní brány na Letnou.

2/ stavební program

Součástí diplomové práce je nalezení vhodného obsahu a formy pro Letenské náměstí, v konfrontaci s jeho stávajícím využitím. Komerční funkce obchodního domu s potravinami, kterou plní existující objekt, by měla být v území zachována. Pro předpokládané navýšené kapacity v návrhu bude nalezena vhodná další komerční nebo nekomerční funkce s důrazem na adekvátnost, nadčasovost.

3/ popis závěrečného výsledku, výstupy a měřítka zpracování


- Autorská zpráva
- Schémata ozřejmující koncepci návrhu
- Schéma a ilustrace potřebné pro pochopení principu
- Situace /1: 500/
- Půdorysy všech podlaží /1: 200/
- Charakteristické pohledy /1: 200/
- Charakteristické řezy /1: 200/
- Vizualizace exteriéru
- Vizualizace interiéru

4/ seznam dalších dohodnutých částí projektu (model)

- Fyzický model /1: 200/
- Portfolio /2x/
- CD obsahující výstupy zpracovaného diplomního projektu /2x/

Uvedená měřítka a výstupy se mohou v rámci vývoje DP změnit.

Datum a podpis studenta

2. 3. 2015 

Datum a podpis vedoucího DP



Datum a podpis děkana FA ČVUT
oddělením dne



registrováno studijním

2. 3. 2015



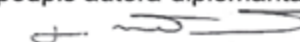
ČESKÉ VYSOKÉ UČENÍ TECHNICKÉ V PRAZE	
FAKULTA ARCHITEKTURY	
AUTOR, DIPLOMANT: Bc. Lucie Němcová AR 2014/2015, LS	
NÁZEV DIPLOMOVÉ PRÁCE: (ČJ) Letenské náměstí (AJ) Letenská square	
JAZYK PRÁCE:	
Vedoucí práce:	Doc. Ing. arch. Miroslav Cikán Ústav: Ústav navrhování I 15127
Oponent práce:	Ing. arch. Petr Burian
Klíčová slova (česká):	Letenské náměstí, AVU, tržiště, Praha
Anotace (česká):	Letenské náměstí je ve své současné podobě nevyhovující. Stávající komerční objekt znemožňuje využívání tohoto významného veřejného prostoru adekvátním způsobem. Předmětem této práce je řešení náměstí jako volného prostranství s ověřením jeho částečného zastavění. Nově navrhovaný dům poskytne možnost pro rozšíření Akademie výtvarných umění a umístění krytého tržiště.
Anotace (anglická):	Letenská square is inconvenient at present time. Existing commercial building prevents utilization of this important public space adequately. The object of this work is the solution of the square as an open space with verification of its partial development. Newly proposed building provides an opportunity for expansion of the Academy of Fine Arts and the location of the indoor marketplace.

Prohlášení autora

Prohlašuji, že jsem předloženou diplomovou práci vypracovala samostatně a že jsem uvedla veškeré použité informační zdroje v souladu s „Metodickým pokynem o etické přípravě vysokoškolských závěrečných prací.“

V Praze dne 29.5.2014

podpis autora-diplomanta



Tento dokument je nedílnou a povinnou součástí diplomové práce / portfolia a CD.



LETENSKÉ NÁMĚSTÍ

Je významným městským prostorem, místem koncentrace lidí a aktivit. V rámci města se jedná o "ohnisko středního významu".

Letenské náměstí NENÍ NÁMĚSTÍM v pravém slova smyslu. Ne však kvůli jeho většinovému zastavění /to si naopak získalo svou historickou "platnost"/, ale kvůli tomu, že neplní účel prostranství.

Jako volné prostranství se zdá prostor velice křehký. Jeho vymezení totiž vzniká až vizuálně, hranou okolní blokové zástavby. Ta se ovšem po všech stranách letenského "trojúhelníku" nachází vždy až za průjezdovou komunikací. Zvláště v tento moment hraje silnou roli právě podoba přilehlých ulic, které jsou SOUČÁSTÍ náměstí, proto nesmí být bariérou.

Úkolem revitalizovaného náměstí by tedy mělo být především schopnost zachytit tento plynoucí prostor na osách protínajících - vymežujících- ulic, a tím potvrdit PLATNOST tohoto MÍSTA.



Letenské "náměstí" jakožto místo vymezené křížením cest má na letenském svahu svou historickou platnost. Ryze městský charakter však získává až na přelomu 19. a 20. století, kdy je vytyčena velkorysá uliční síť /promenádních bulvárů/ propojující Letenské sady s královskou oborou Stromovka. Mezi nimi příčně stoupá hlavní obchodní třída Belcrediho /dnes Milady Horákové/, propojující dolní Strossmayerovo náměstí s kostelem Sv. Antonína a horní Letenské náměstí. To se profiluje jako tržní s dřevěným krytým tržištěm. Celému prostoru dominuje letenská vodárenská věž, vystavěná na hraně letenské pláně, při pomyslné "vstupní bráně" z Hradčan do Holešovic. Do začátku 2. světové války jsou všechny parcely, určené k výstavbě zastavěny. Letná se tímto dostává na své "kapacitní" maximum. Na nenarušenou hranici letenských parků vstupuje jen několik významných státních institucí, které "kompaktní" zástavbu vizuálně uzavírají.

Během 20. století začíná v území dominovat ulice Veletržní, která se postupně stává dopravní tepnou. Ve své trase rozděluje letenskou zástavbu. Zabíráuje přirozené průchodnosti městem, znehodnocuje přilehlý parter, Má za následek pokles atraktivity a využitelnosti místa jako celku.

Ve figuře letenského náměstí je tato osa dělicí linií. Tuto hranici ještě umocňuje stávající jednopodlažní zástavba, která ve své ploše zaujímá téměř celé náměstí. Přilehlé zbytkové prostory pak již nedokáží plnit funkci významného veřejného prostranství. Nemohou "obsáhnout" přítomnou vysokou intenzitu místa, danou dobrou dostupností území a těsným sousedstvím s celoměstsky významnými parky.

Architektonicky ceněná stavba pošty, situovaná původně na hraně náměstí, zcela ztrácí adekvátní vstupní parter. Přední / předprostor/ náměstí se stává dopravní křižovatkou. Kdysi dominantní vodárenská věž je upozaděna novější zástavbou, podtrhující "plynoucí" linearitu prostoru. Ztrácí se tak její přímý kontakt s Letenským náměstím.

Navrhované řešení počítá s revitalizací náměstí v jeho původního kontextu. Je "pevným" kamenným prostranstvím na ose zvýrazněně alejí, mezi dvěma rozsáhlými parky. Přiměřeným vyústěním důležité obchodní třídy. Jasně definovaným nástupním prostorem Letné.

Jeho význam je umocněn celkovým vyzvednutím platformy náměstí nad úroveň /průjezdných/ komunikací. Řešení v možné míře srovnává jednotlivé úrovně parteru, což zvyšuje přirozenou prostupnost místa a spolu s nově definovanými profily ulic /1/ vede ke zmírnění dopravy trasované náměstím. Obnovuje se kontakt parteru a náměstí. Ukotvují se jeho hrany.

Těžiště prostoru se přenáší do středu volného prostranství, které je podpořeno nově vysázenými stromy. Toto vizuální, přirozeně průchozí členění prostoru napomáhá k "podržení" měřítka - proporce jednotlivých částí náměstí /přilehlých ulic/, Pomáhá zadržovat intenzivně plynoucí prostor.

Volné prostranství lze využívat jako tržní. /Pro sezonní trhy jsou v dlažbě navrženy otvory pro osazení montovaných stánkových konstrukcí, svým vymezením upomínající na obrys původního historického tržiště, ve středu náměstí je pak umístěna vodní pumpa osazená v monolitické lavici/.

Celkový profil náměstí dotváří nově navrhovaný městský dům při západní straně. Tato hranice je "volná", prostupuje dovnitř domu, kde navazuje na krytou tržnici v parteru.

Přední hrana stavby si zachovává patřičný předprostor /"náměstíčko"/, díky němuž je do náměstí opětovně zapojena i zúžená část prostranství před budovou pošty a vstup do sousední Šmeralovi ulice. Je zde umístěna také nástupní plocha stanice tramvaje.

Nastavení figury domu vychází z profilování uliční linie okolní zástavby. Dům doplňuje uliční strukturu v parteru. Ve výšce nad úrovní říms okolní zástavby dům ze své pevné /horizontální/ polohy stoupá vertikálně. S ambicí obnovení významu věže v území. Díky své výšce je možné "navrátit" vizuální kontakt vodárenské věže a náměstí.

Dům je chápán jako "krytá, multiplikovaná část náměstí". Násobení veřejné platformy v jeho výšce. Díky tomu je možné postupně využívat jednotlivé vrstvy náměstí i v jeho třetí dimenzi. Umožnit jednotlivým úrovním jejich nezávislost a zajistit tím určitou univerzalitu v možném /budoucím/ využití domu.

Zážitek z prostoru je kromě vnitřního prostředí možné vnímat i díky exteriérovému schodišti, které se v celé výšce vine po fasádě kolem domu. Kromě možnosti z něj volně vstupovat do jednotlivých pater, lze vyjít i na vrchol stavby, kde je umístěna vyhlídka. Schodiště zároveň slouží jako pavlač - sdílený prostor.

Objekt (jako celek) je přístupný z parteru domu, kde je možné nastoupit na vnitřní točité schodiště či výtah propojující všechny veřejné části platform /"pod věží"/ domu jak v nadzemních, tak podzemních podlažích.

V podzemí domu, pod celou výměrou náměstí, je ve dvou patrech umístěna samoobsluha a garáže s přilehlými technickými a skladovými prostory pro potřeby provozu. Vjezd a výjezd do garáží jsou situovány při hraně *Veletržní ulice* a *ul. Ovinecká*. Garáže jsou dimenzovány i pro menší zásobovací automobily. Provoz samoobsluhy je řešen vlastním zásobovacím výtahem z parteru při východní straně náměstí.

V nadzemní části domu se nachází tržiště ve volně "zprůchodnitelném" parteru domu. V 1. patře pak navazuje otevřená jídelna se zázemím.

Další patra jsou využita pro rozšíření Akademie výtvarných umění /jejíž hlavní budova je umístěna nedaleko při hraně Stromovky, v přímé návaznosti na Letenské náměstí/, jedná se především o funkce školy otevřené veřejnosti.

2. patro je věnováno galerii / společenskému prostoru akademie v jádru podlaží je variabilně uzavíratelný galerijní prostor, prostupující

malým osvětlovacím atriem skrze všechny následující patra až na terasu objektu. V dalších patrech - navázaných kolem uzavřeného atria galerie- jsou situovány studijní a seminární prostory a ateliér.

V 5. patře je umístěna terasa domu s kavárnou. Terasu je možné chápat jako další rozšíření galerijního prostoru /pro tento účel je zde vyvedena zásobovací plošina/, zároveň jako veřejnou platformu přístupnou z náměstí.

Další patra, situované ve "věži" slouží jako kancelářská a badatelské prostory Vědecko-výzkumného pracoviště AVU. V posledním zvýšeném patře, pod vyhlídkovou plošinou je zamýšlena badatelská knihovna.

Z konstrukčního hlediska se jedná o železobetonovou monolitickou /rámovou/ konstrukci s křížem podepřenými patrovými deskami. Ztužující výtahové jádro zároveň sdružuje hygienická zázemí domu v podlažích. Toto statické a dispoziční řešení umožňuje ponechání volné /variabilní/ dispozice na jednotlivých úrovních. Stropy v podzemní části /pod náměstím / jsou řešeny jako filigránové. Obvodový betonový skelet je zateplený, s povrchovou úpravou provedenou v kolorované stěrce.

Čelní nároží domu nese předsazenou fasádu vyskládanou z cihel s mezerou. Tento prvek dovoluje opticky vymezit - zesílit - nároží domu v dálkovém pohledu směrem z letenské pláně. Dům tak stojí pevně ve své figuře, na masivním cihlou obkládaném sloupoví parteru, v čele průhledu náměstí. Zastíněním vnitřní struktury působí dům celistvě. Umocňuje se vertikálita a tvarování věže parafrázující vodárenskou věž. Vidíme pouze masivní linii schodiště /podobný moment lze vnímat i u vodárenské věže/ pnoucího se před, za fasádou.

Při bližším pohledu se dům za pláštěm „otevívá“. V jeho detailu mohu nahlédnout na dění uvnitř. Uvnitř je člověk chráněný před přímou otevřeností prostoru, zároveň díky perforaci nahlíží dění vně domu. V bočních průčelích jsou předstěnou kryty pouze větrací boční světlíky. Fasáda do náměstí je zcela otevřená /vizuálně přístupná/. Šikmá východní strana věže, dovoluje osvětlovat pracovní prostory za ní, s možností stínění exteriérovými roletami.

/1/ V nové situaci pracuji se zúžením Veletržní ulice, vkládám novou vrstvu cyklotras v rozsahu celého širšího území. Navrhované úpravy Veletržní třídy se opírá o dopravní doporučení a koncepce k otevření tunelu blanka (např. Automat), dále o rozhodnutí ve věci Rady městské části.



LETENSKÉ VĚŽE /nadhledový snímek z Letenských sadů/

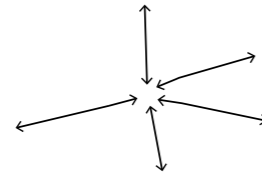


SCHWARZPLAN
LETNA
/M 1:10 000/

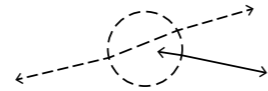
SCHÉMA

SLEDOVANÉ ROVINY V ÚZEMÍ

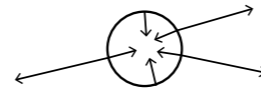
1. ROVINA: CESTY



PŘIROZENÉ CENTRUM - TRH -
NA KŘÍŽENÍ TRAS
→ OBCHODNÍ + PROMENÁDNÍ TRÍDY

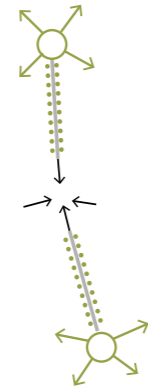


ZMĚNA HODNOT V ÚZEMÍ
ULICE → SILNICE
NÁMĚSTÍ → DOPRAVNÍ UZEL

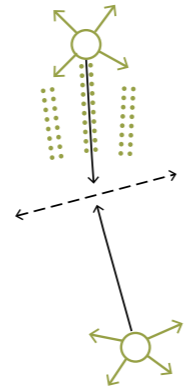


ZPĚTNÉ VYMEZENÍ NÁMĚSTÍ
→ /VOLNÉ/ VEŘEJNÉ PROSTRANSTVÍ
→ SILNÉ A PEVNÉ MÍSTO

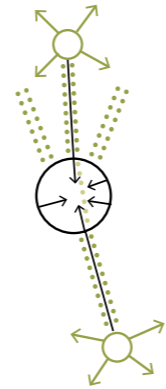
2. ROVINA: OSA PARKŮ



"PEVNÝ" - JADERNÝ TRH
"MĚKKÉ" - OTEVŘENÉ PARKY

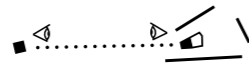


PŘERUŠENÍ OSY
→ FRAGMENTY PROMENÁDNÍCH TRÍD
→ INTENZIFIKACE VYUŽITÍ PARKŮ

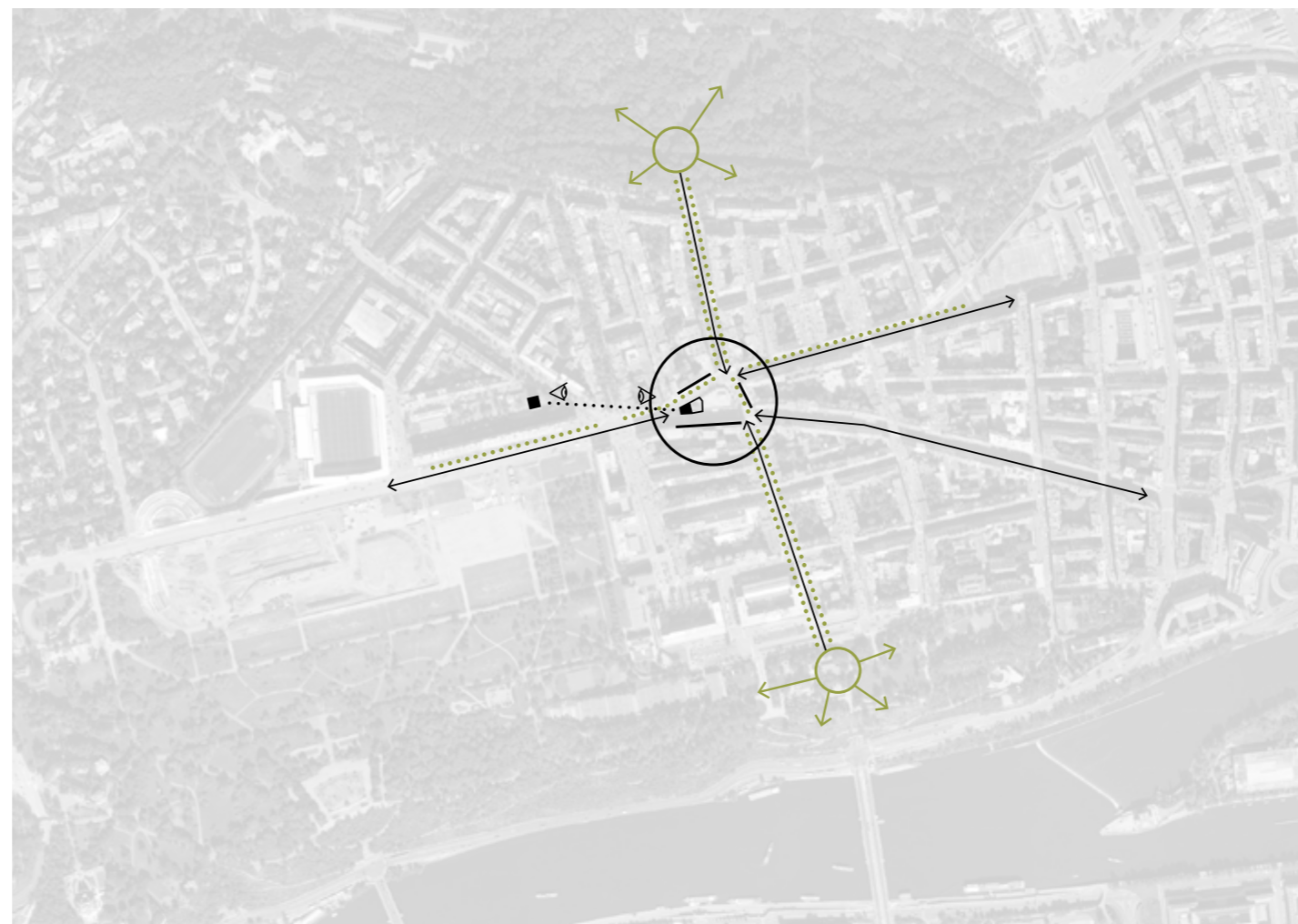


PODPOŘENÍ PŮVODNÍ OSY / -KAMENNÉ- TRŽNÍ NÁMĚSTÍ
→ PEVNÝ x MĚKKÝ PRINCIP
→ UZAVŘENÝ x VOLNÝ
→ NAPĚTÍ x UVOLNĚNÍ

3. ROVINA: ÚROVNĚ MĚSTA



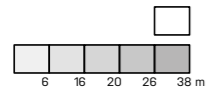
JASNÉ NASTAVENÍ ULIČNÍ SÍTĚ - HRAN V PARTERU
NÁVRAT VĚŽE JAKO DOMINANTY ÚZEMÍ
→ TVORBA "ZNÁMÉHO" MĚSTA, ULICE - NÁMĚSTÍ
→ OBSÁHNUTÍ DALŠÍCH DIMENZÍ PROSTORU NÁMĚSTÍ



SITUACE PŘED

SOUČASNÝ STAV
LETENSKÉ NÁMĚSTÍ A OKOLÍ

/ M 1 : 750 /



NOVÝ - NAVRŽENÝ - OBJEKT

STÁVAJÍCÍ OBJEKTY (gradient dle výšky)

SCHÉMATICKÉ NAZNAČENÍ VYZDVIŽENÉ PLOHY NÁMĚSTÍ
zvýšená úroveň vozovky / plocha náměstí na úrovni parteru

ČLENĚNÍ PARTERU rozdíl stupně / stejná úroveň / stoupací plocha /
solitérní sloupky pro vymezení prostoru

TRAMVAJOVÁ STANICE (- Korunovační - Letenské náměstí -)

PARKOVÁNÍ parkovací stání / podzemní parkoviště (vjezd a výjezd) /
zásobování / zásobovací výtah samoobsluhy

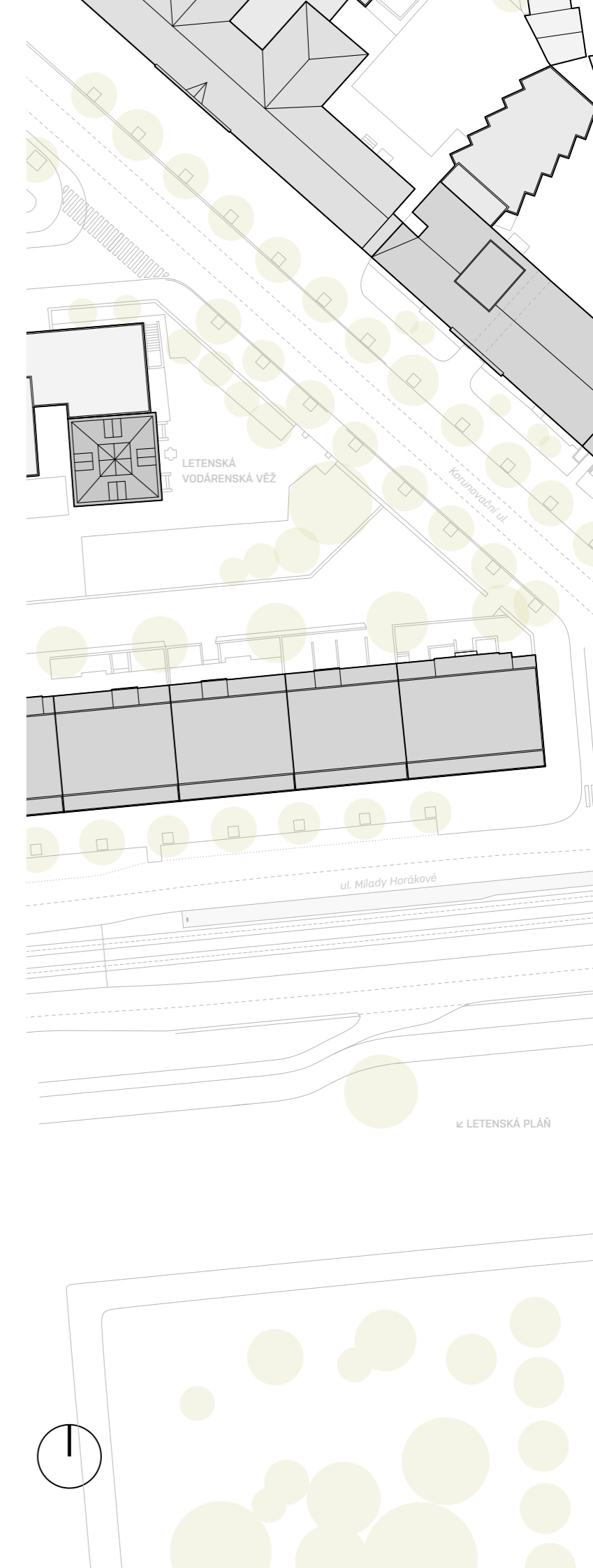
VJEZDY (z náměstí do vnitrobloků) / důležité VSTUPY (- nový objekt - pošta - pasáž -)

ZELEŇ stávající / nová

SOLITÉRNÍ STROMY NA NÁMĚSTÍ
(středně vysoké kultivary, s výše posazenou korunou)

VODNÍ PUMPA s odtokem osazená v monolitické lavici

TRH kryté otvory v dlažbě pro osazení dvoupilířových skládacích stánků
(v rámci otvaru lze řešit i případný přívod energie / vody)
~ půdorysný odkaz na stopu historického tržiště





Gachova ul.

Smerdova ul.

← STROHOVÁ / AVU

Sochařská ul.

Veletržní ul.

Letenské náměstí

ul. Milady Horákové

ul. Nad Stobou

LETENSKÝ TUNEL →

Jirečkova ul. →

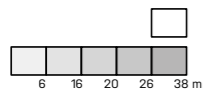
Dvornická ul.

LETENSKÉ SÁDKY →

SITUACE

NAVRHOVANÉ ŘEŠENÍ REVITALIZACE LETENSKÉHO NÁMĚSTÍ
A PŘÍLEHLÝCH PROSTRANSTVÍ

/ M 1 : 750 /



NOVÝ - NAVRŽENÝ - OBJEKT

STÁVAJÍCÍ OBJEKTY (gradient dle výšky)

SCHÉMATICKÉ NAZNAČENÍ VYZDVIŽENÉ PLOHY NÁMĚSTÍ
zvýšená úroveň vozovky / plocha náměstí na úrovni parteru

ČLENĚNÍ PARTERU rozdílná stupně / stejná úroveň / stoupací plocha /
solitérní sloupky pro vymezení prostoru

TRAMVAJOVÁ STANICE (- Korunovačnická - Letenské náměstí -)

PARKOVÁNÍ parkovací stání / podzemní parkoviště (vjezd a výjezd) /
zásobování / zásobovací výtah samoobsluhy

VJEZDY (z náměstí do vnitrobloků) / důležité VSTUPY (- nový objekt - pošta - pasáž -)

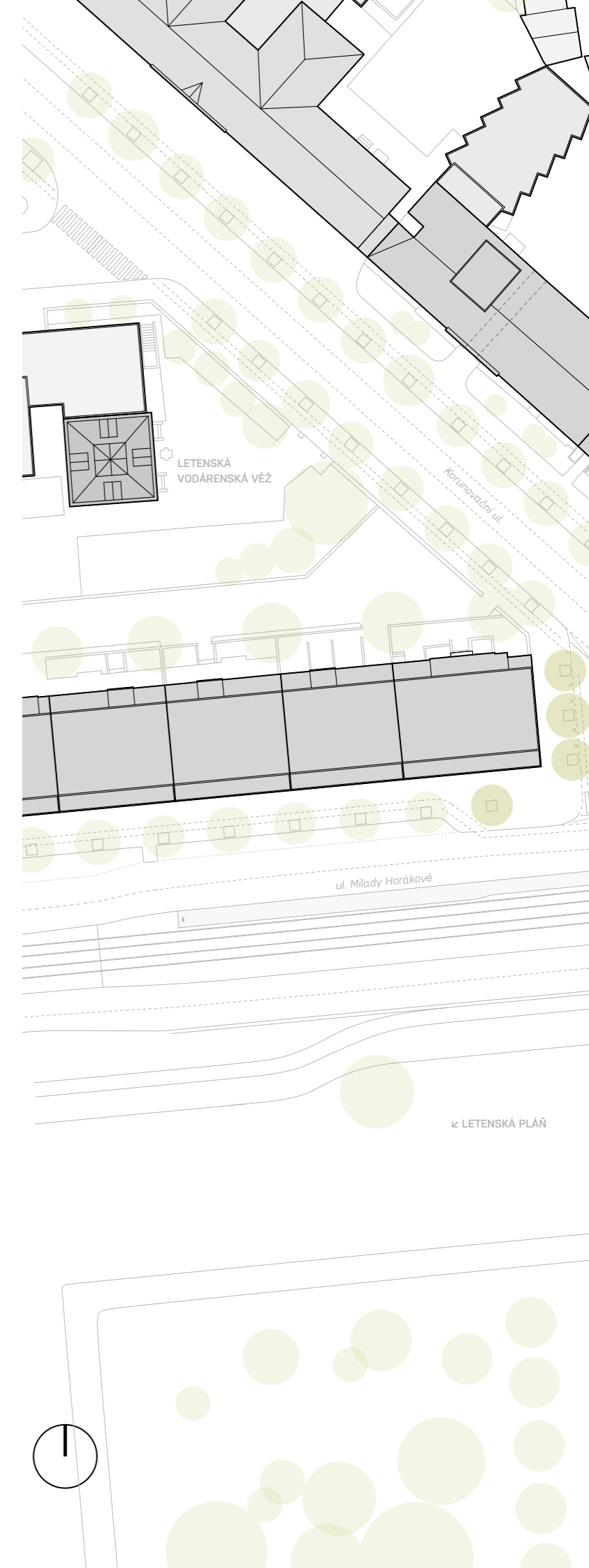
ZELEŇ stávající / nová

SOLITÉRNÍ STROMY NA NÁMĚSTÍ
(středně vysoké kultivary, s výše posazenou korunou)

VODNÍ PUMPA s odtokem osazená v monolitické lavici

TRH kryté otvory v dlažbě pro osazení dvoupřířivých skládacích stánků
(v rámci otvoru lze řešit i případný přívod energie / vody)
~ půdorysný odkaz na stopu historického tržiště

ÚROVNĚ VEŘEJNÉHO PROSTORU NOVÉ / STÁVAJÍCÍ





Gochova ul.

Smetanova ul.

← STROMOVKA AVU
Ovnečká ul.

Sacharšská ul.

Veletržní ul.

Letenské náměstí

ul. Milady Horákové

ul. Nad Stobu

LETENSKÝ TUNEL →

Jirečkova ul. →

Ovnečká ul.

LETENSKÉ SÁDKY →



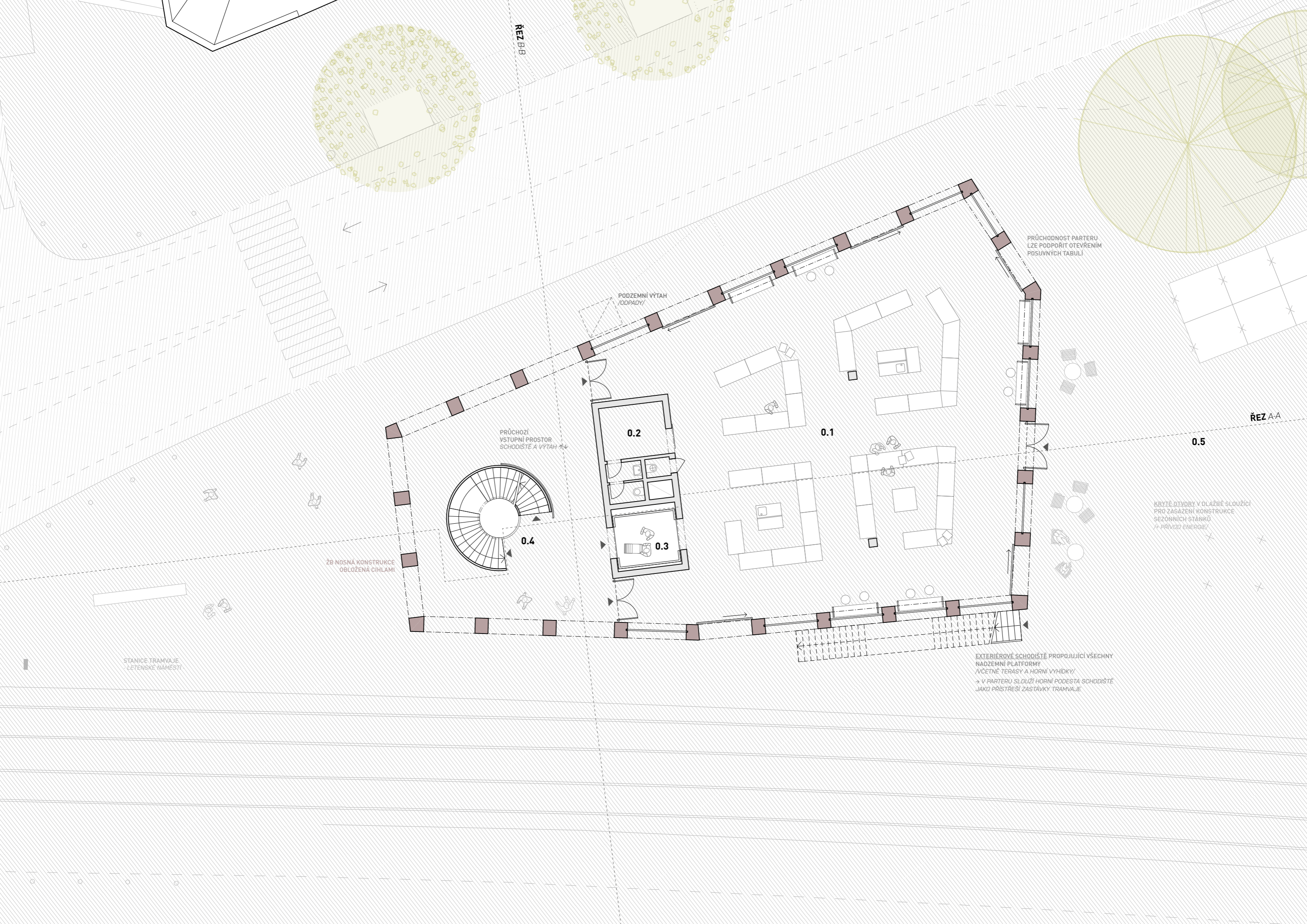
PARTER TRH

PŮDORYSNÉ ŘEŠENÍ

/ M 1 : 150 /



- 0.1 KRYTÉ TRŽIŠTĚ
- 0.2 ZÁZEMÍ TRHŮ
- 0.3 VÝTAH /Prostorově vyhovuje i pro přepravu nákladu - zboží, výstavních exponátů/
- 0.4 VSTUPNÍ PROSTOR SE SCHODIŠTĚM
/Přístup do 1. patra a suterénu- samoobsluhy a garáží/
- 0.5 NÁMĚSTÍ /Příprava pro pořádání sezónních trhů/



ŘEZ BB

ŘEZ AA

PRŮCHODNOST PARTERU
LZE PODPĚRIT OTEVŘENÍM
POSUVNÝCH TABULÍ

PODZEMNÍ VÝTAH
/ODPADY/

PRŮCHOZÍ
VSTUPNÍ PROSTOR
SCHODIŠTĚ A VÝTAH

0.5

0.2

0.1

0.4

0.3

KRYTÉ OTVORY V DLÁŽĚ SLOUŽÍ
PRO ZASAŽENÍ KONSTRUKCE
SEZONNÍCH STÁNKŮ
/← PŘÍVOD ENERGIE/

ZB NOSNÁ KONSTRUKCE
OBLOŽENÁ CIHLAMI

EXTERIÉROVÉ SCHODIŠTĚ PROPOJUJÍCÍ VŠECHNY
NADZEMNÍ PLATFORMY
/VČETNĚ TERASY A HORNÍ VYHÍDKY/
→ V PARTERU SLOUŽÍ HORNÍ PODESTA SCHODIŠTĚ
JAKO PŘÍSTŘEŠÍ ZASTÁVKY TRAMVAJE

STANICE TRAMVAJE
- LETENSKÉ NÁMĚSTÍ

1.PATRO *JÍDELNA*

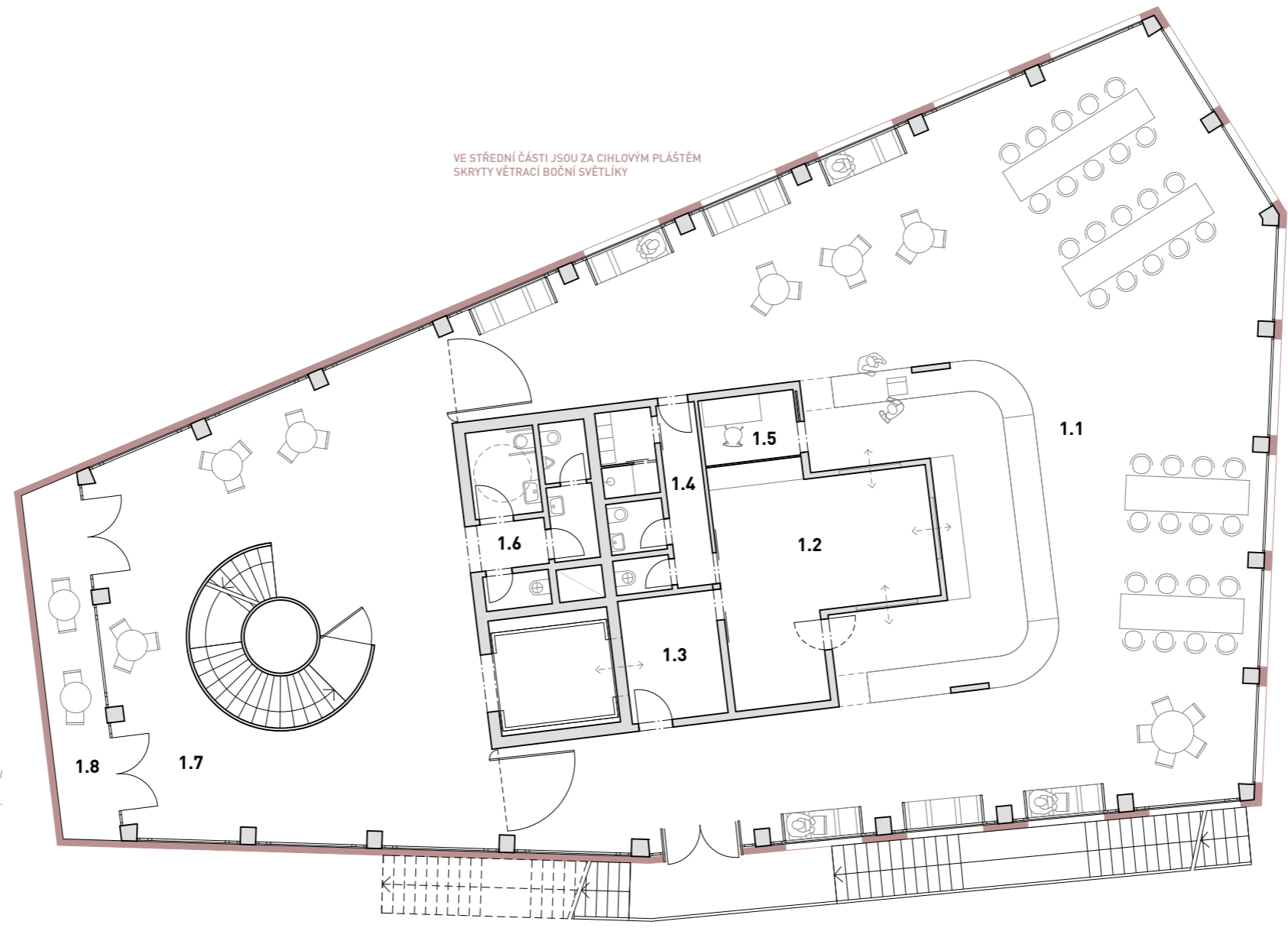
PŮDORYSNÉ ŘEŠENÍ

/ M 1 : 150 /



- 1.1 JÍDELNA / BISTRO S OBSLUŽNÝM PULTEM
- 1.2 KUCHYNĚ / Možnost otevření do prostoru jídelny/
- 1.3 SKLAD / Možnost přímého přístupu k zásobovacímu výtahu/
- 1.4 ZÁZEMÍ PRO PERSONÁL
- 1.5 KANCELÁŘ
- 1.6 WC PRO NÁVŠTĚVNÍKY, ÚKLID
- 1.7 VSTUPNÍ - VEŘEJNÝ KRYTÝ PROSTOR /Rozšíření sezení jídelny/
- 1.8 VENKOVNÍ LODŽIE

"NÁROŽNÍ" DŮMU JE POKRYTO PLÁŠTĚM
Z CIHEL VYSKLÁDANÝCH S MEZERAMI
/TOTO ŘEŠENÍ V DÁLKOVÉM POHLEDU PROFILUJE
HRANU DŮMU, DODÁVÁ PEVNOST SOLITĚRU V RÁMCI
NÁMĚSTÍ. V BLÍŽŠÍM KONTAKTU POSKYTUJE
TRANSPARENCI MEZI VNĚJŠÍM A VNITŘNÍM
SDÍLENÝM PROSTOŘEM/



VE STŘEDNÍ ČÁSTI JSOU ZA CIHLOVÝM PLÁŠTĚM
SKRYTY VĚTRACÍ BOČNÍ SVĚTLÍKY

VÝCHODNÍ FASÁDA JE ZCELA VIZUÁLNĚ
OTEVŘENA DO PROSTORU NÁMĚSTÍ

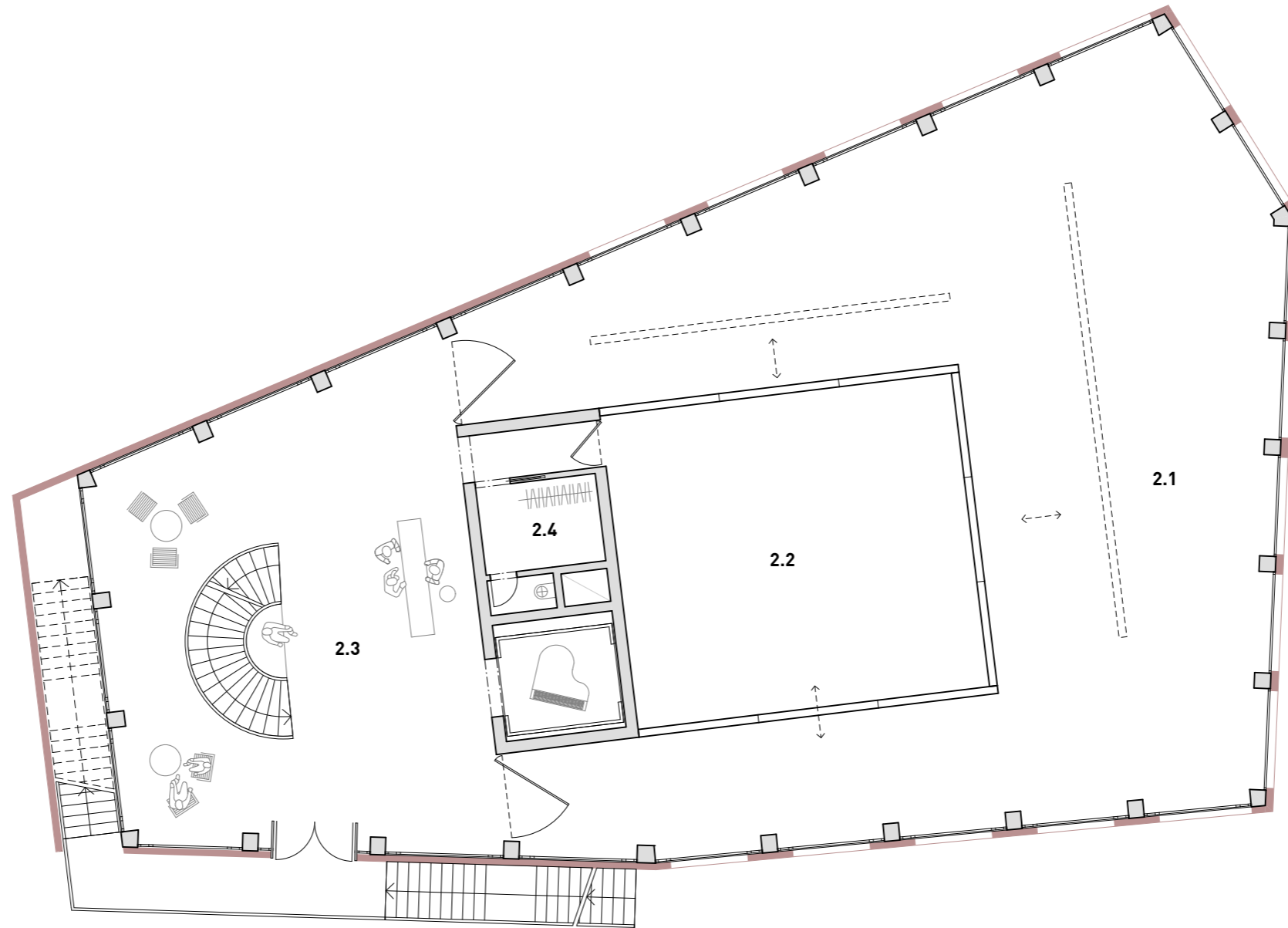
2.PATRO GALERIE

PŮDORYSNÉ ŘEŠENÍ

/ M 1 : 150 /



- 2.1 GALERIE - SÁL AKADEMIE VÝTVARNÝCH UMĚNÍ
/výstavní prostor školy, vlastní kurátorská činnost, společenské události/
- 2.2 DVOUPATROVÝ VÝSTAVNÍ PROSTOR /s horním přirozeným osvětlením/
- 2.3 FOYER S RECEPCÍ
- 2.4 ZÁZEMÍ RECEPCE / ŠATNA, ÚKLID



PROSTOR JE MOŽNÉ LIBOVOLNĚ ČLENIT
 ČI CELÝ PROPOJIT POMOCÍ MOBILNÍCH PŘÍČEK
 /PŘÍČKY KOTVENÉ POMOCÍ ROZEPŘENÍ MEZI STROPNÍMI
 DESKAMI, BEZ NÚTNOSTI OSAZOVACÍHO RASTRU/
 → VYSOKÁ UNIVERZALITA PROSTORU JAK
 PRO GALERIJNÍ ÚČELY, TAK PRO SPOLEČENSKÉ AKCE ŠKOLY

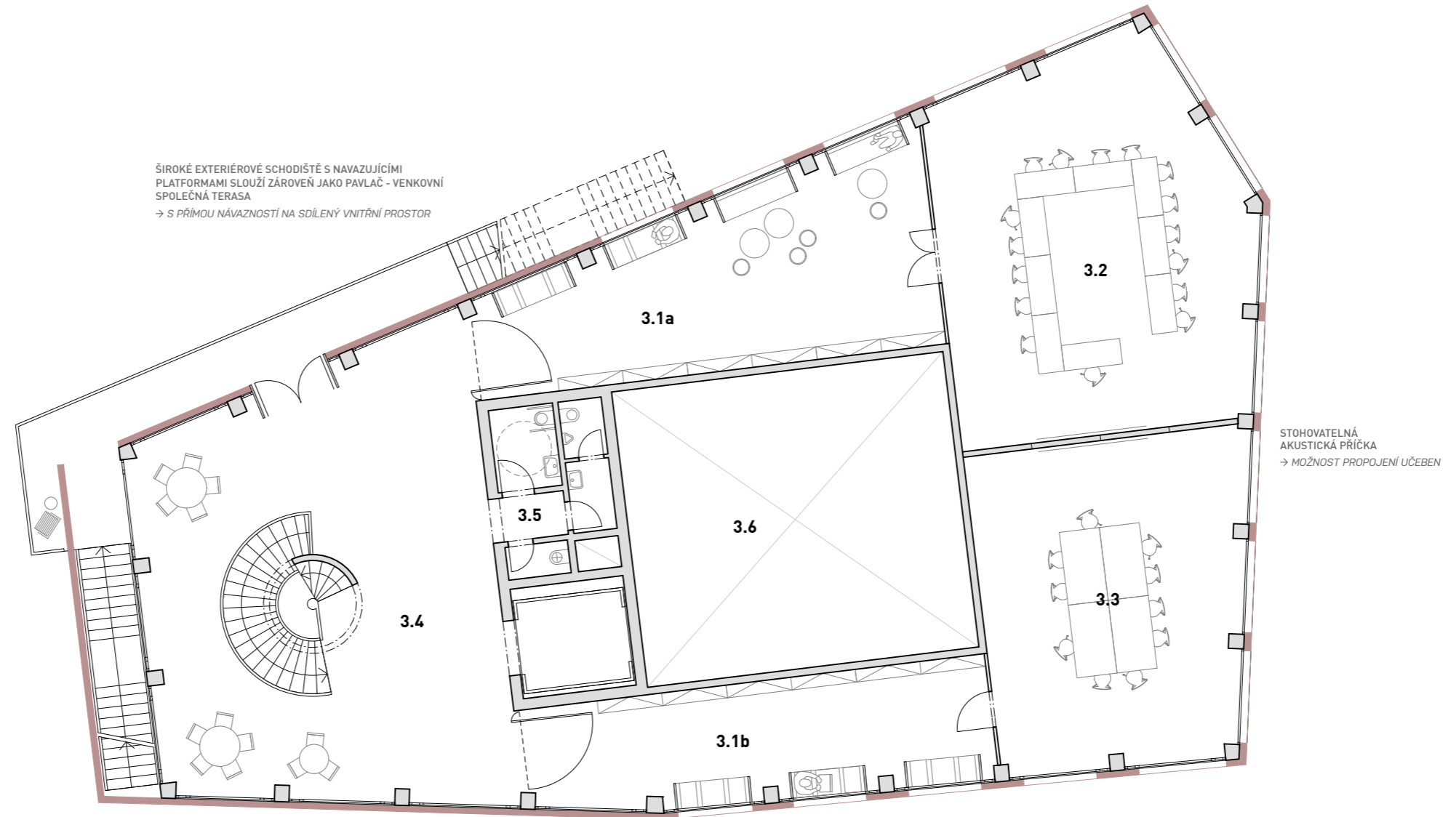
3.PATRO *STUDIJNÍ PROSTORY*

PŮDORYSNÉ ŘEŠENÍ

/ M 1 : 150 /



- 3.1ab** STUOVNA S VEŘEJNĚ PŘÍSTUPNOU KNIHOVNOU
- 3.2** UČEBNA I. /15-20 studentů ~ jazyková třída/
- 3.3** UČEBNA II. /10 studentů ~ seminární prostor/
- 3.4** SPOLEČNÝ (KONZULTAČNÍ) PROSTOR
- 3.5** WC PRO VEŘEJNOST, ÚKLID
- 3.6** ATRIUM /vnitřní galerie v 2. patře/



ŠIROKÉ EXTERIÉROVÉ SCHODIŠTĚ S NAVAZUJÍCÍMI PLATFORMAMI SLOUŽÍ ZÁROVEŇ JAKO PAVLAČ - VENKOVNÍ SPOLEČNÁ TERASA
 → S PŘÍMOU NÁVAZNOSTÍ NA SDÍLENÝ VNITŘNÍ PROSTOR

STOHOVATELNÁ AKUSTICKÁ PŘÍČKA
 → MOŽNOST PROPOJENÍ UČEBEN

TOČITÁ SCHODIŠTĚ VERTIKÁLNĚ PROPOJUJÍ VŠECHNA PODLAŽÍ BUDOVY. JSOU SOUČÁSTÍ SPOLEČNÝCH VSTUPNÍCH PROSTOR.
 VELKORYSEJŠÍ SCHODIŠTĚ V NIŽŠÍCH PATRECH POSKYTUJÍ UŽIVATELI DOBRÝ PŘEDHLED A SNADNÝ POHYB VE VEŘEJNÉ ČÁSTI DOMU.
 UZAVŘENÉ VŘETENOVÉ SCHODIŠTĚ VEDOUcí DO "VĚŽE" BUDOVY PAK SLOUŽÍ PŘEDEVŠÍM PRO UTILITÁRNÍ POCHÚZKY MEZI PATRY.

4.PATRO *ATELIÉR*

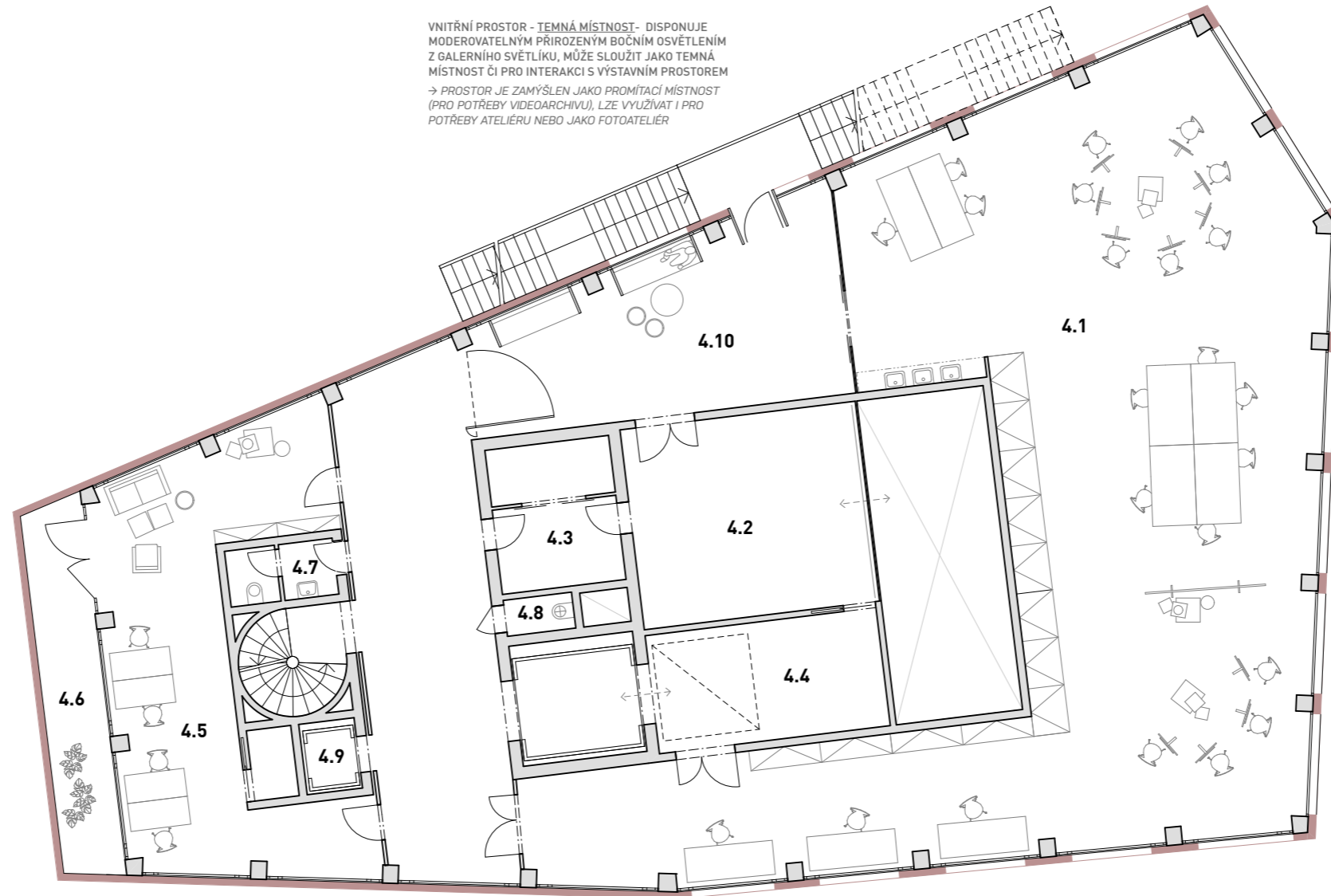
PŮDORYSNÉ ŘEŠENÍ

/ M 1 : 150 /



- 4.1 ATELIÉR AVU /malířská přípravná, výtvarné kurzy pro veřejnost, workshopy, semináře/
- 4.2 TEMNÁ MÍSTNOST /promítání archivu ~ kino, fotoatelier, vizuální "laboratoř"/
- 4.3 TECHNICKÁ MÍSTNOST, PŘÍRUČNÍ VIDEOARCHIV /skladové kapacity umístěny v -2.P./,
- 4.4 SKLAD SE ZDVIŽNOU PLOŠINOU V PODLAZE
/možnost vyzdvižení nadměrného nákladu na terasu domu/
- 4.5 KANCELÁŘ / KABINET UČITELŮ
- 4.6 VENKOVNÍ LODŽIE /soukromá/
- 4.7 WC PRO PERSONÁL
- 4.8 ÚKLID
- 4.9 OSOBNÍ VÝTAH /obsluhuje vyšší parta domu- věž/
- 4.10 PŘEDPROSTOR ATELIÉRU

VNITŘNÍ PROSTOR - TEMNÁ MÍSTNOST - DISPONUJE
MODEROVATELNÝM PŘIROZENÝM BOČNÍM OSVĚTLENÍM
Z GALERNIHO SVĚTLÍKU, MŮŽE SLOUŽIT JAKO TEMNÁ
MÍSTNOST ČI PRO INTERAKCI S VÝSTAVNÍM PROSTOREM
→ PROSTOR JE ZAMÝŠLEN JAKO PROMÍTAČÍ MÍSTNOST
(PRO POTŘEBY VIDEOARCHIVU), LZE VYUŽÍVAT I PRO
POTŘEBY ATELIÉRU NEBO JAKO FOTOATELIÉR



SKLADOVÝ PROSTOR ZAHRNUJE I PODLAHOVOU PLOŠINU,
SLOUŽÍCÍ PRO VYZDVIŽENÍ NÁKLADU /SEDACÍHO NÁBYTEKU,
VÝSTAVNÍCH EXPONÁTŮ /PŘÍMO NA TERASU DOMU.

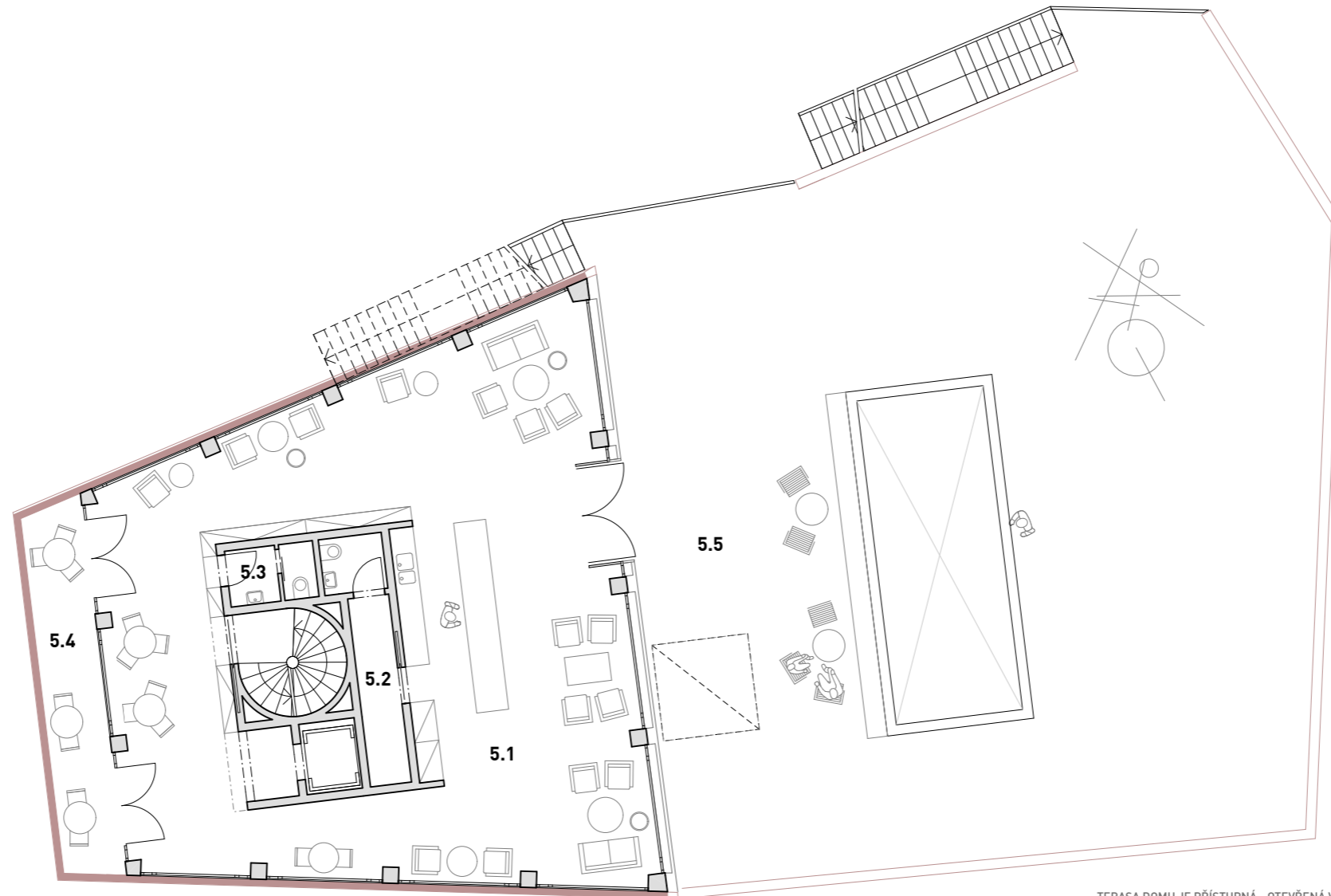
5.PATRO TERASA

PŮDORYSNÉ ŘEŠENÍ

/ M 1 : 150 /



- 5.1 KAVÁRNA S ČÍTÁRNOU
- 5.2 ZÁZEMÍ KAVÁRNY /sklad, wc se zázemím pro personál/
- 5.3 WC PRO HOSTY
- 5.4 VENKOVNÍ LODŽIE
- 5.5 TERASA DOMU /"sochařská terasa"/



TERASA DOMU JE PŘÍSTUPNÁ - OTEVŘENÁ VEŘEJNOSTI SKRZE EXTERIÉROVÁ SCHODIŠTĚ. NAVAZUJE NA KAVÁRENSKÝ PROSTOR.
SLOUŽÍ JAKO VENKOVNÍ VÝSTAVNÍ PROSTOR GALERIE A ROZŠÍŘENÍ KAVÁRNY

6.+7.PATRO PRACOVIŠTĚ AVU

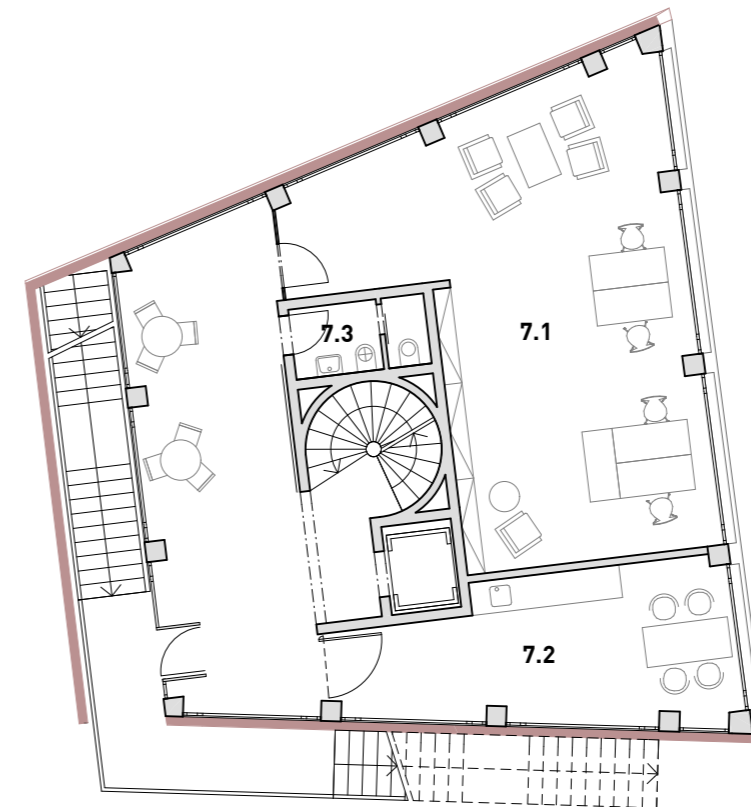
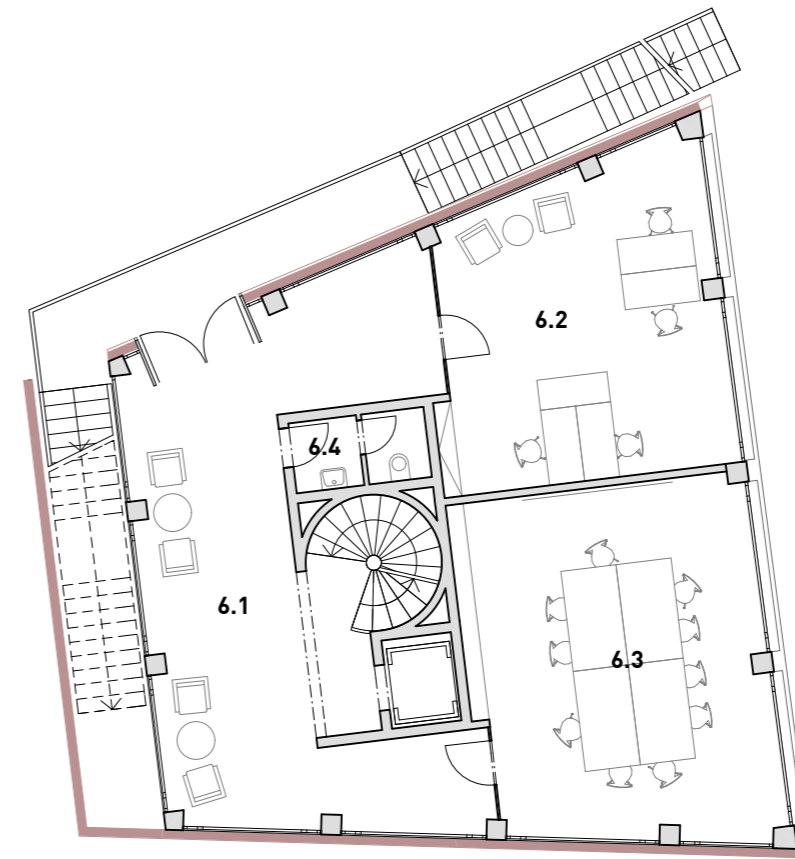
PŮDORYSNÉ ŘEŠENÍ

/ M 1 : 150 /



- 6.1 VĚDECKÁ PRACOVIŠTĚ AVU /vstupní předprostor kanceláří/
- 6.2 KANCELÁŘ / KABINET EXTERNÍCH UČITELŮ /~ výuka jazyků/
- 6.3 ZASEDACÍ MÍSTNOST / SEMINÁRNÍ PROSTOR
- 6.4 WC

- 7.1 KANCELÁŘ ARTYČOK TV /internetová platforma pro současné umění, při AVU/
- 7.2 KUCHYŇKA
- 7.3 WC, ÚKLID



8. + 9. PATRO

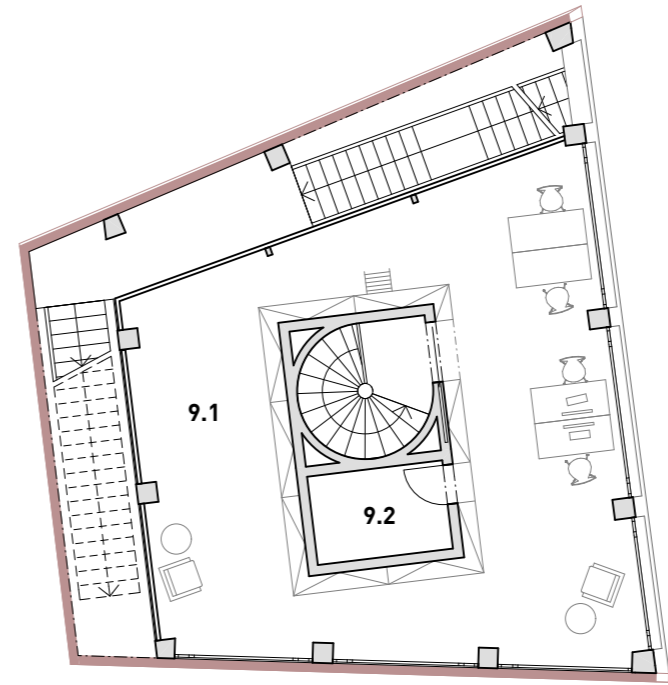
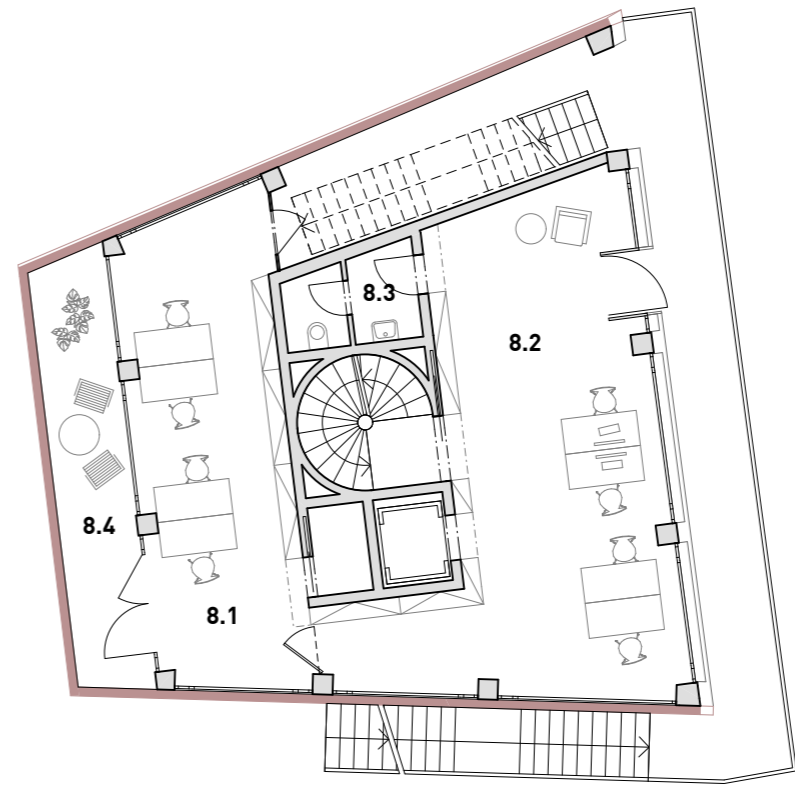
PŮDORYSNÉ ŘEŠENÍ

/ M 1 : 150 /



- 8.1** VĚDECKOU-VÝZKUMNÉ PRACOVIŠTĚ PRO DĚJINY UMĚNÍ AVU /kancelář/
- 8.2** ČÁST PRO VEŘEJNOST S PŘÍSTUPEM DO MEDIATÉKY, VOLNÁ KNIHOVNA
- 8.3** WC
- 8.4** VENKOVNÍ LODŽIE /soukromá/

- 9.1** UZAVŘENÁ KNIHOVNA PRACOVIŠTĚ S BADATELSKÝMI MÍSTY
- 9.2** SKLAD



10.PATRO VYHLÍDKA

PŮDORYSNÉ ŘEŠENÍ

/ M 1 : 150 /

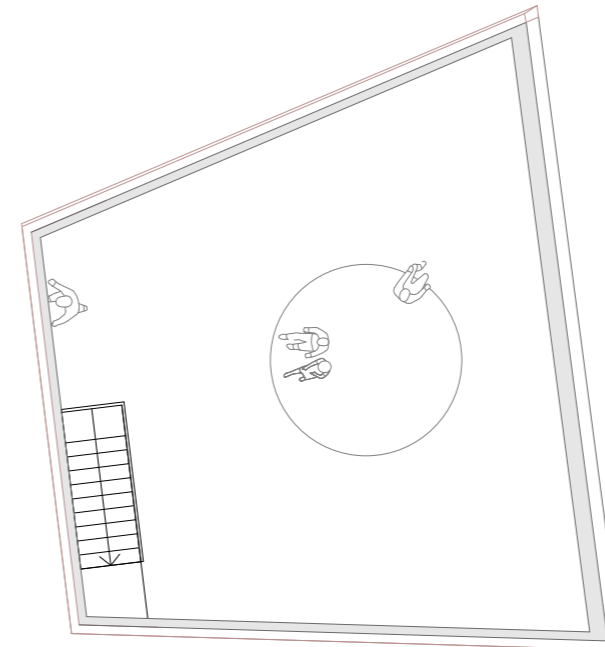


STÁVAJÍCÍ VÝHLEDY:

STŘECHA MOLOCHOV /pohled na dolní Holešovice/

LETENSKÉ NÁMĚSTÍ Z ÚROVNĚ ŘÍMSY POŠTY /pohledy v obou směrech na ose ul. Milady Horákové/ →





VYHLÍDKOVÁ TERASA JE DOSAŽITELNÁ EXTERIÉROVÝM SCHODIŠTĚM Z PARTERU ČI TERASY DOMU.
 → VRCHOL VĚŽE NABÍZÍ VÝHLED NA OSY VŠECH TŘÍD PROSTUPUJÍCÍCH NÁMĚSTÍ A PŘEDEVŠÍM PAK NA CELÉ PANORAMA DOLNÍCH HOLEŠOVIC.
 VE SVÉ VÝŠCE JE TAKÉ MOŽNÉ NAVÁZAT VIZUÁLNÍ KONTAKT S DNES SKRYTOU LETENSKOU VODÁRENSKOU VĚŽÍ.



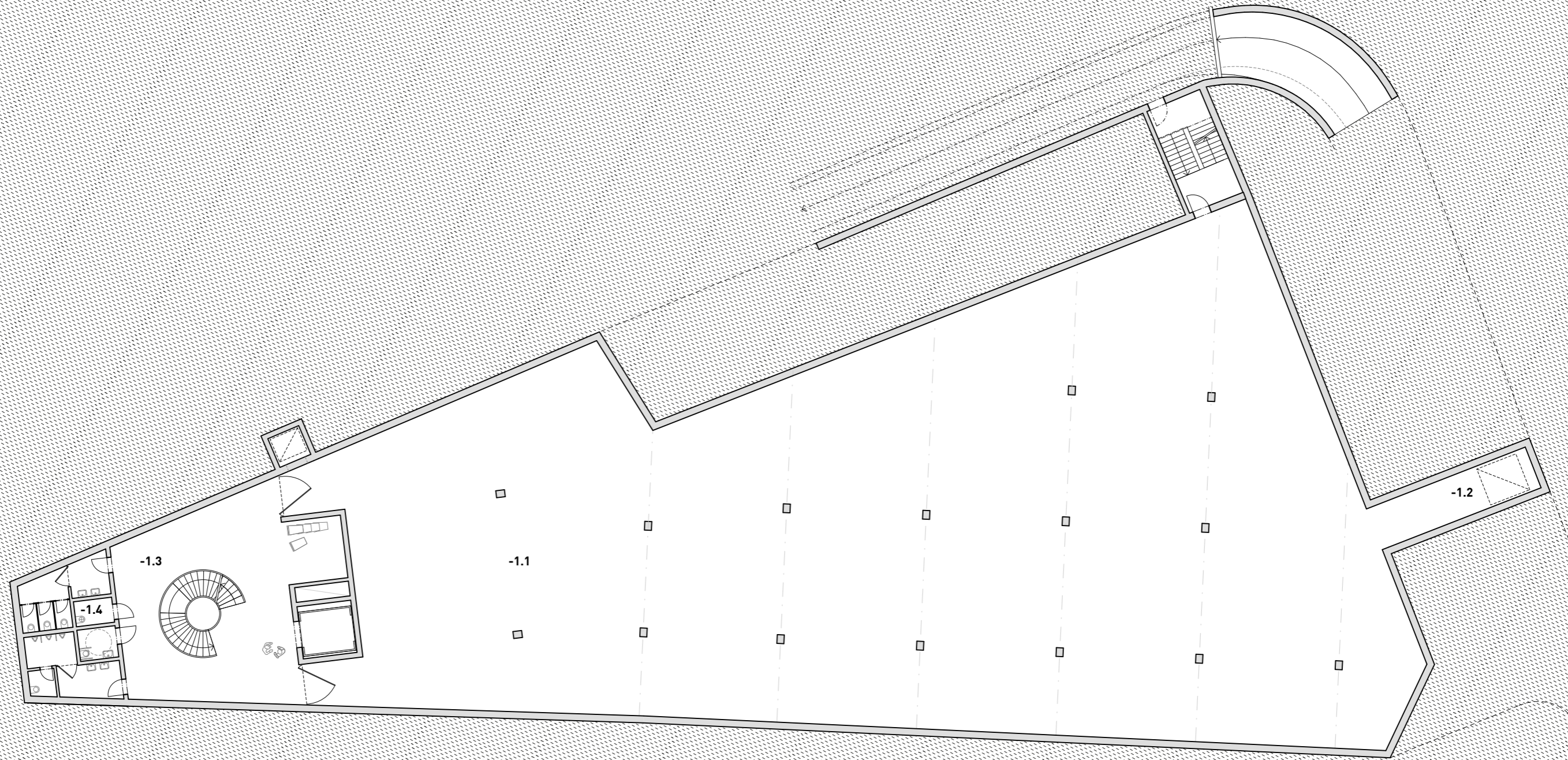
-1.PATRO SAMOOBSLUHA

PŮDORYSNÉ ŘEŠENÍ

/ M 1 : 250 /



- 1.1 SAMOOBSLUHA S VLASTNÍM ZÁZEMÍM /sklad, příjem - *přístupný zásobovacím výtahem*, chladírny, mrazírna, zpracovatelské a výdejní pulty, samoobslužná část, pokladny, kancelář (informace), zázemí se šatnami pro personál, ostraža, sklad odpadů, technická místnost/
- 1.2 ZÁSOBOVACÍ VÝTAH PRO PRODEJNU /z parteru/
- 1.3 VSTUPNÍ PROSTOR S WC PRO VEŘEJNOST
- 1.4 ÚKLIDOVÁ MÍSTNOST



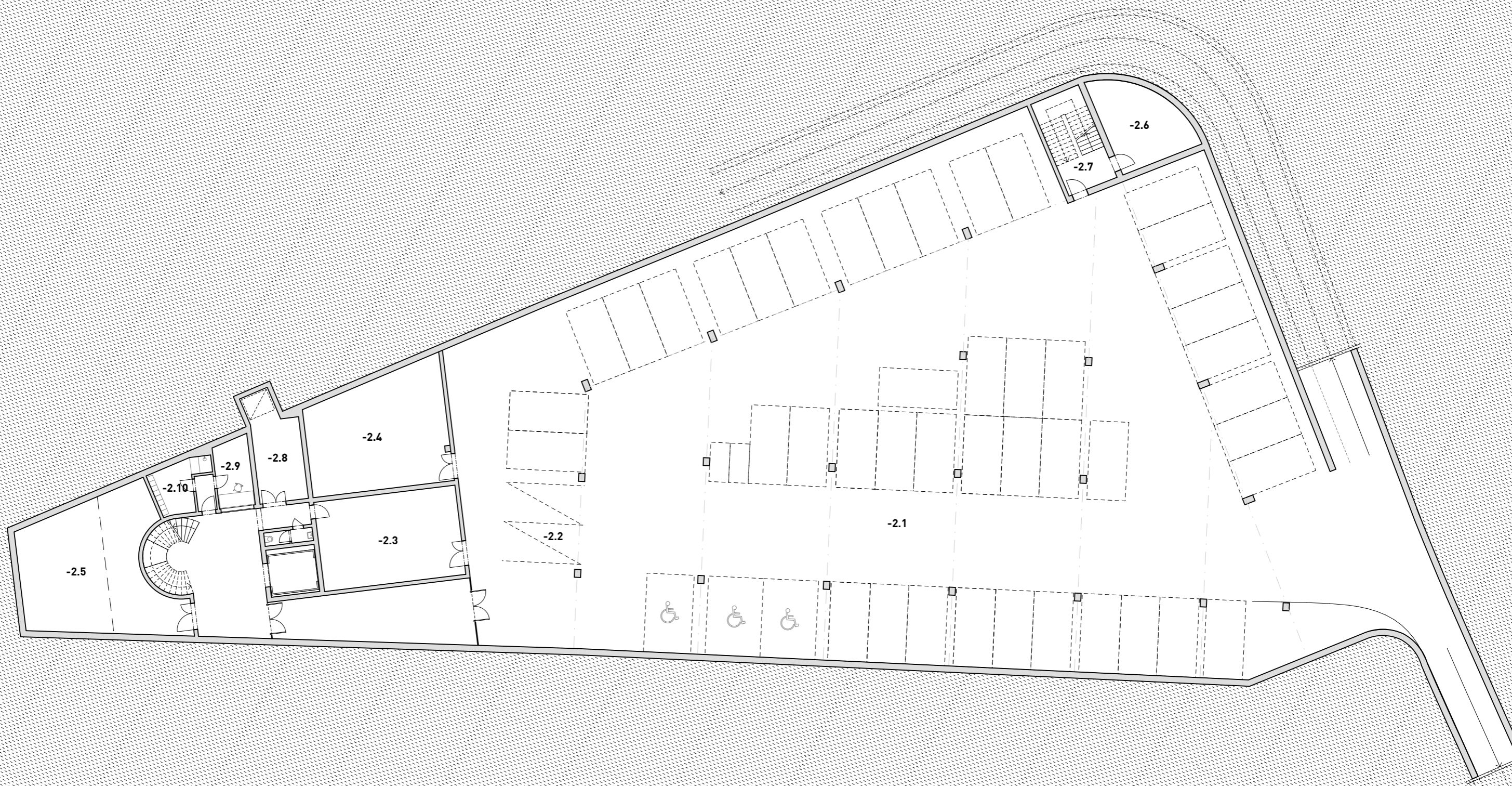
-2.PATRO GARÁŽE

PŮDORYSNÉ ŘEŠENÍ

/ M 1 : 250 /

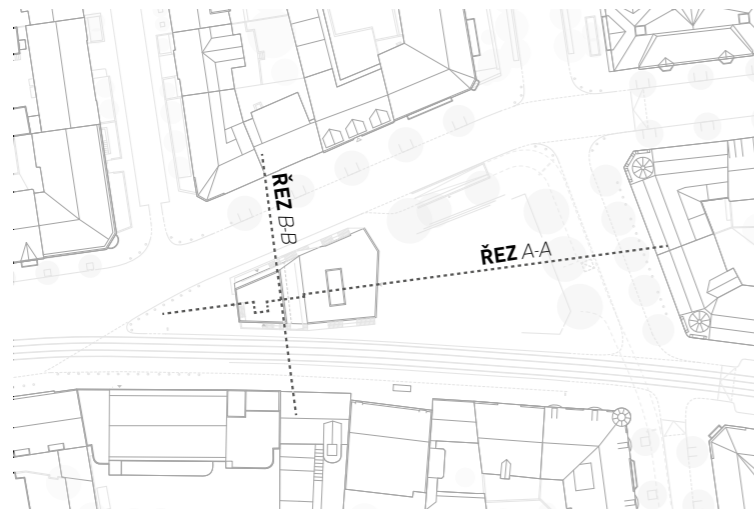


- 2.1 PODZEMNÍ GARÁŽE / 44 + 3 parkovacích stání /
- 2.2 PROSTOR PRO ZÁSBOVÁNÍ / automobily do výšky 3 m /
- 2.3 SKLAD
- 2.4 TECHNOLOGIE / KOTELNA
- 2.5 SKLAD / DÍLNA AVU
- 2.6 TECHNICKÁ MÍSTNOST
- 2.7 ÚNIKOVÉ SCHODIŠTĚ / východ na venkovní rampu v -1.P/
- 2.8 SKLAD ODPADŮ / s podlahovým výtahem na úroveň parteru/
- 2.9 ZÁZEMÍ OSTRAHY
- 2.10 ŠATNA PRO PERSONÁL



ŘEZY

/ M 1:200 /



B-B

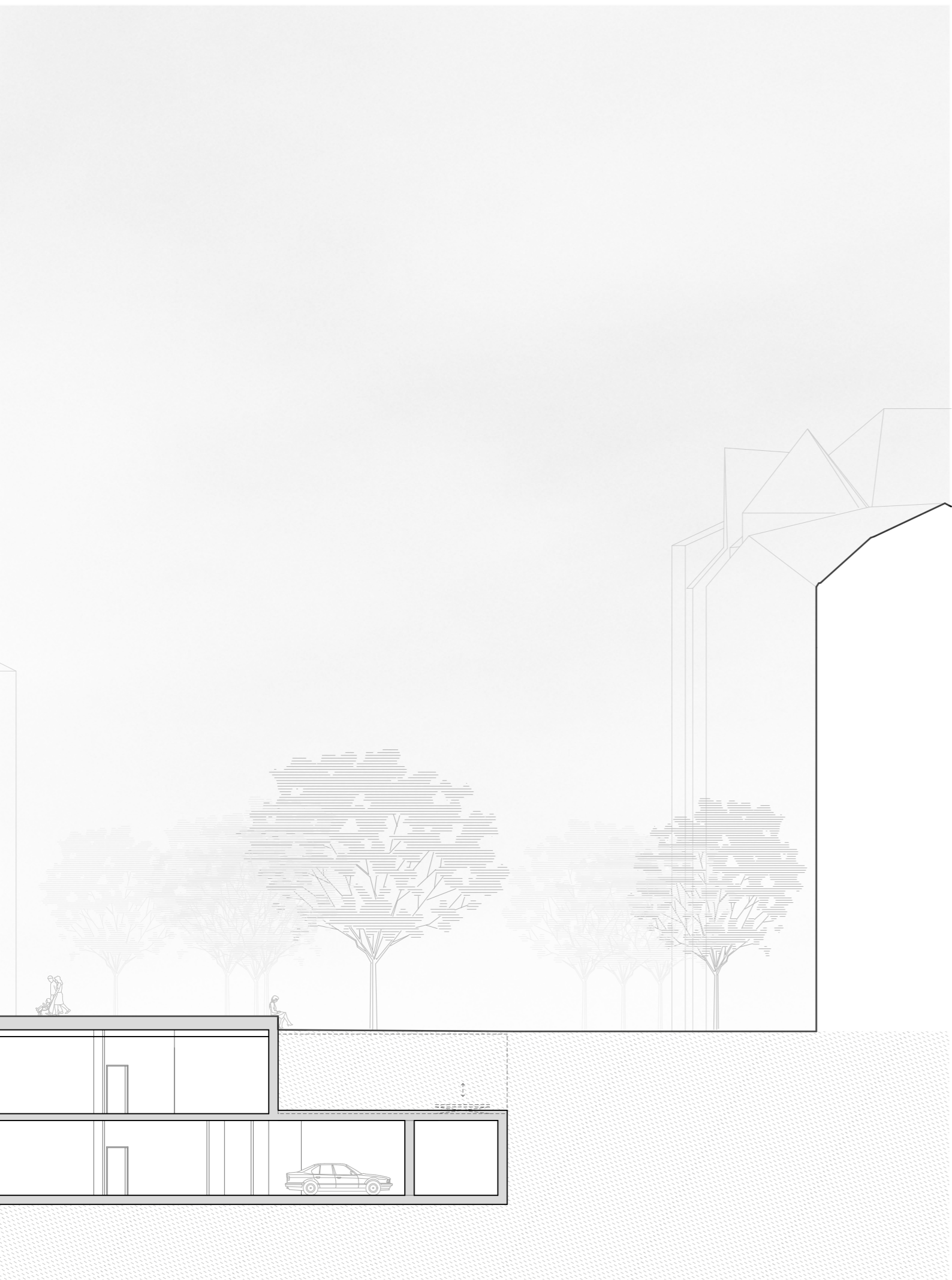
- + 36,200
10.patro
/vyhlídka/
- + 32,400
9.patro
- + 29,000
8.patro
- + 25,600
7.patro
- + 22,200
6.patro
/pracoviště AVU/
- + 18,600
5.patro
/terasa/
- + 15,000
4.patro
/ateliér/
- + 11,600
3.patro
/studijní prostory/
- + 8,000
2.patro
/galerie/
- + 4,600
1.patro
/jidelna/
- ± 0,000
parter
/trh/
- 4,300
-1.patro
/samoobsluha/
- 7,900
-2.patro
/garáže/



A-A

- + 36,200
10.patro
/vyhlídka/
- + 32,400
9.patro
- + 29,000
8.patro
- + 25,600
7.patro
- + 22,200
6.patro
/pracoviště AVU/
- + 18,600
5.patro
/terasa/
- + 15,000
4.patro
/ateliér/
- + 11,600
3.patro
/studijní prostory/
- + 8,000
2.patro
/galerie/
- + 4,600
1.patro
/jidelna/
- ± 0,000
parter
/trh/
- 4,300
-1.patro
/samoobsluha/
- 7,900
-2.patro
/garáže/







GALERIE AVU - VNITŘNÍ ATRIUM /prostupující obě následující patra až na úroveň terasy/

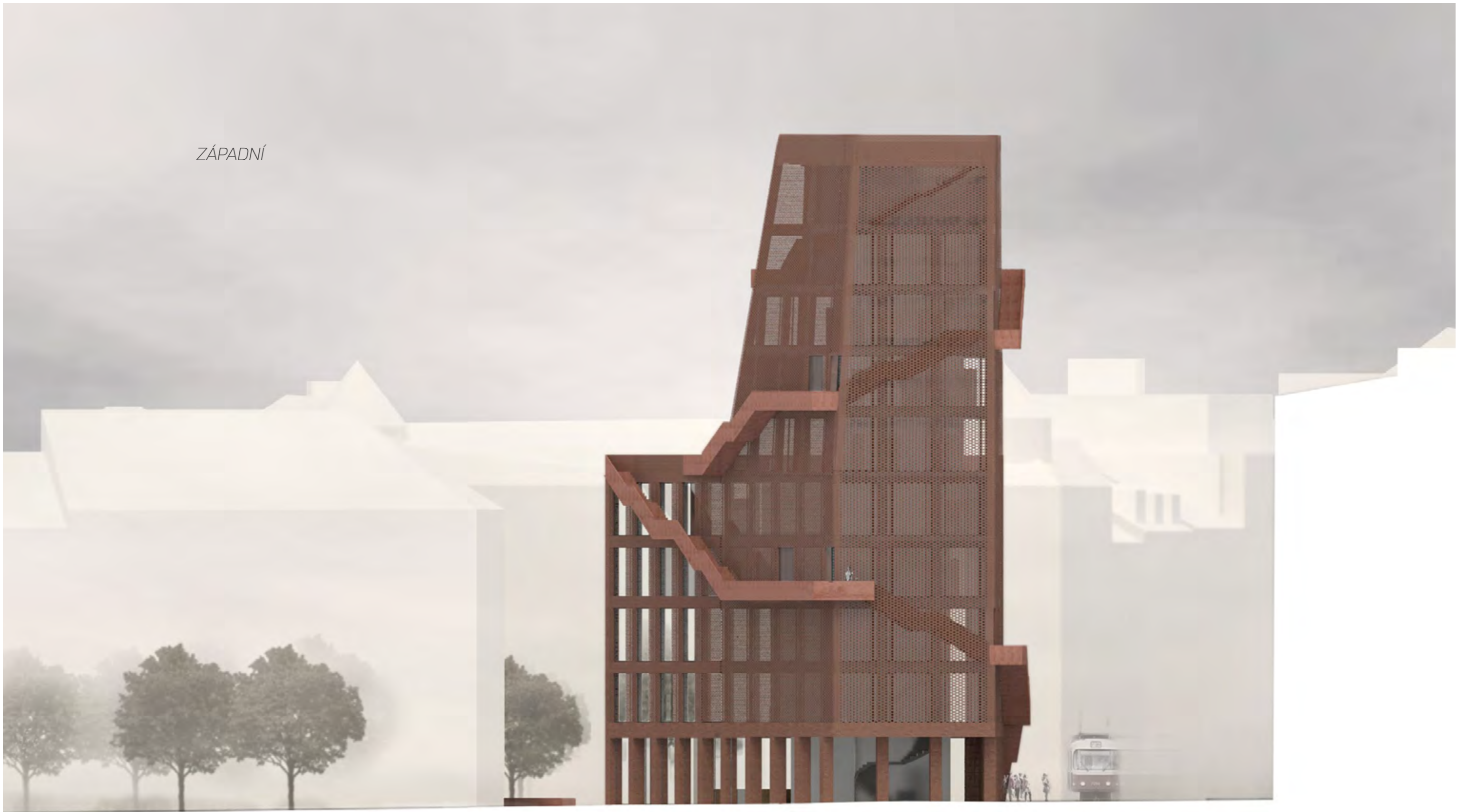


GALERIE AVU /otevřený prostor galerie - sálu bez dělicích stěn uzavírající vnitřní atrium/

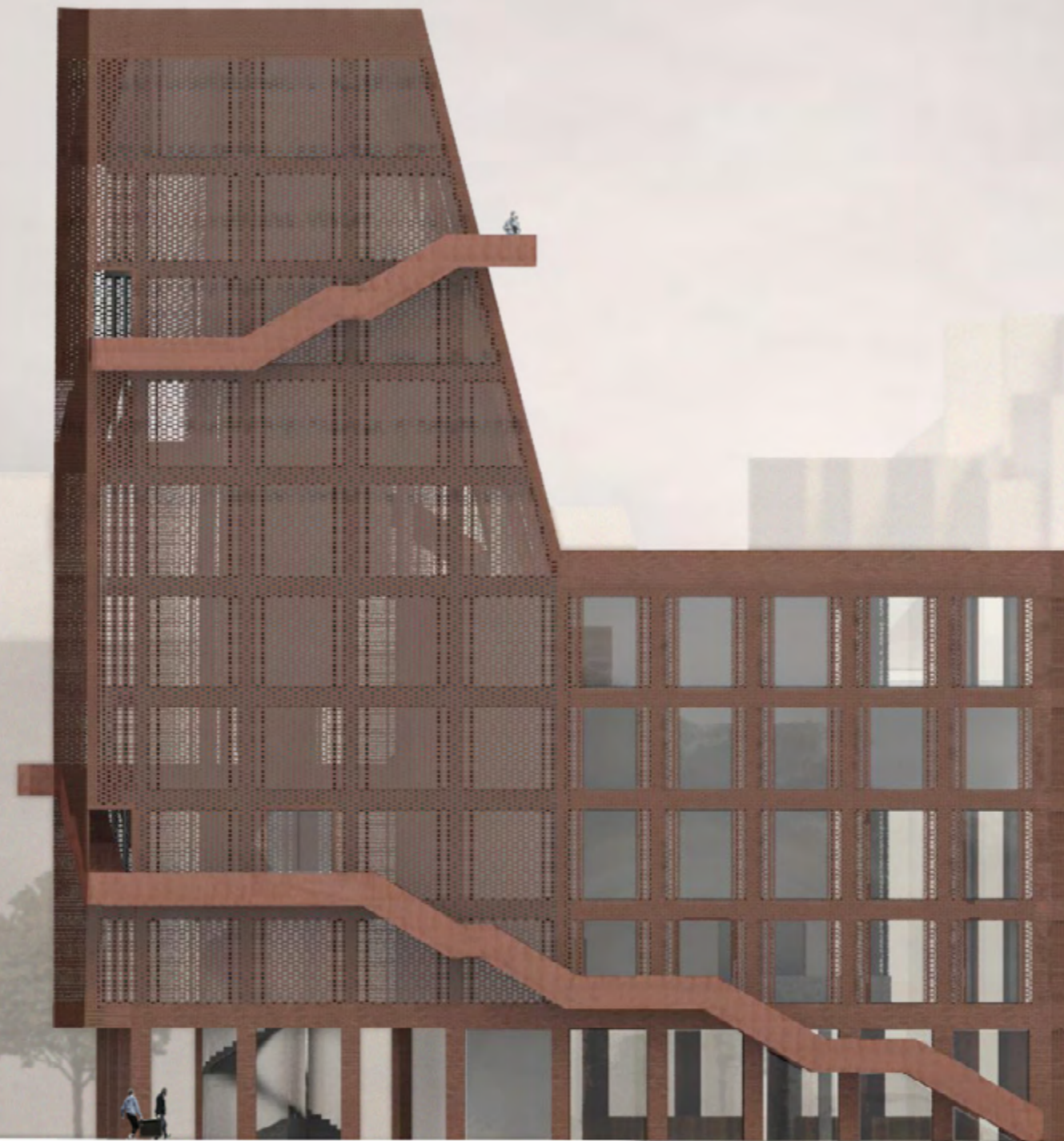
POHLEDY

/ M 1 : 200 /

ZÁPADNÍ



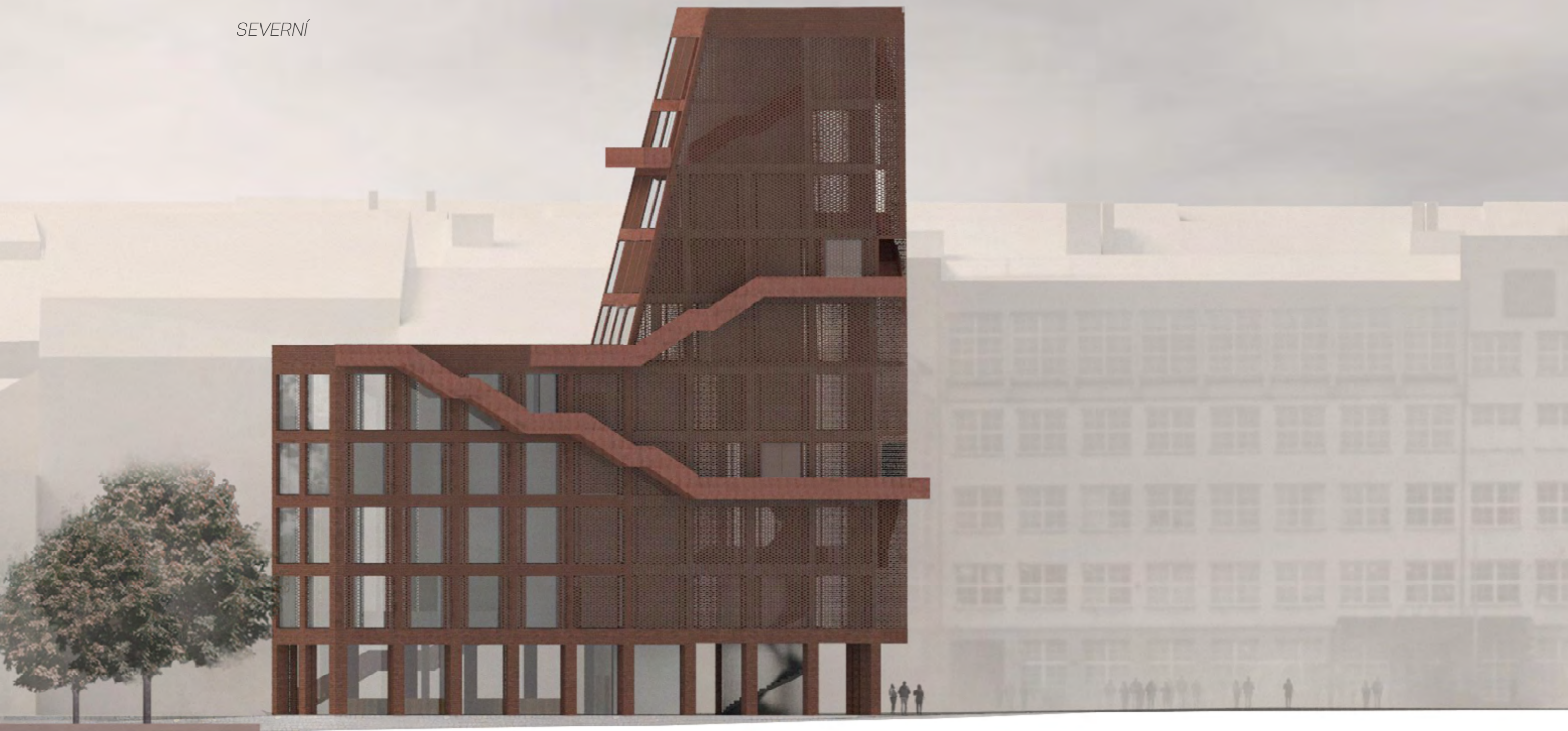
JIŽNÍ





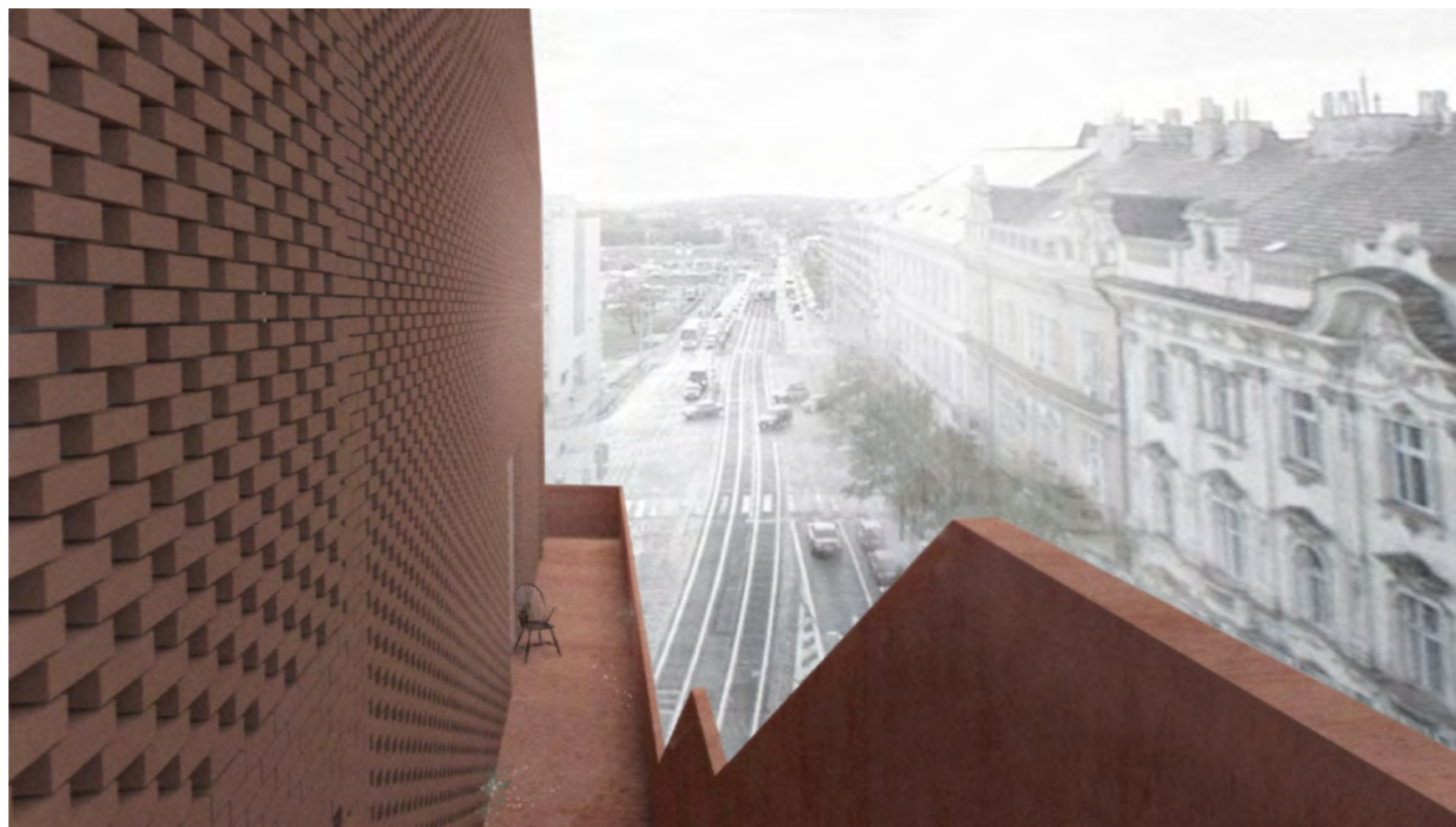


SEVERNÍ



VÝCHODNÍ





EXTERIÉROVÉ SCHODIŠTĚ /Pohled - výhled na Letenskou pláň /



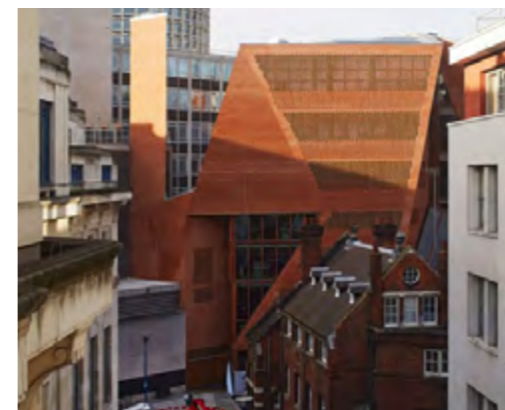
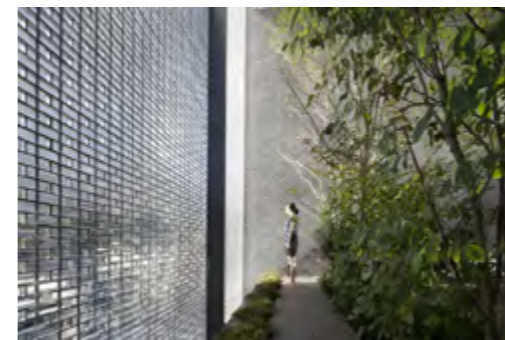
VSTUPNÍ SPOLEČNÉ PROSTORY POD VĚŽÍ /Provázány točitými vnitřními i exteriérovými schodišti /

DETAIL FASÁDY

PŘEDSAZENÁ FASÁDA Z CIHLE SKLÁDANÝCH S VAZBOU

/ M 1 : 25 /

REFERENCE VIZUÁLNÍHO PŮSOBNÍ CIHELNÝCH PŘEDSTĚŇ



referenční stavby / fotografie - archdaily.com/:

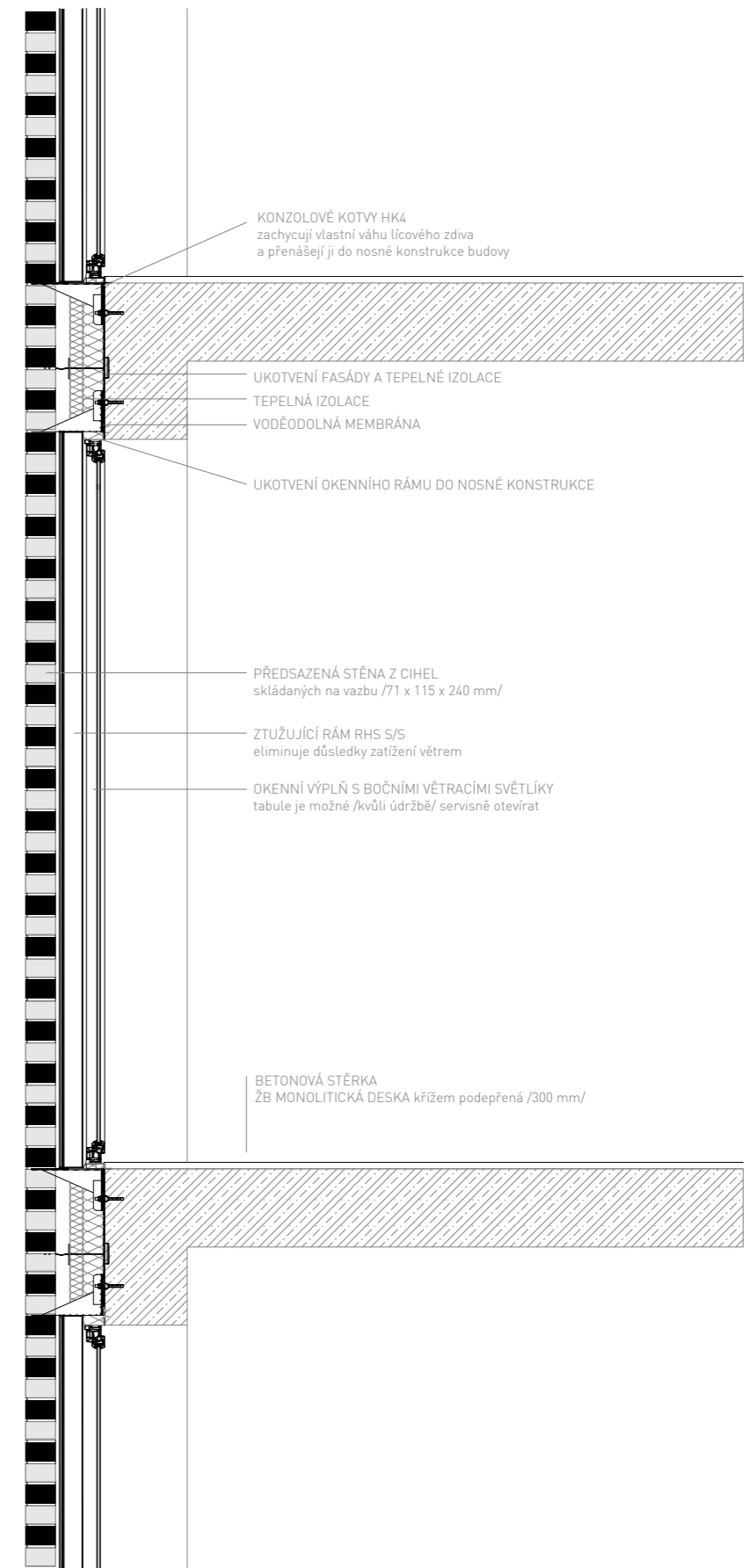
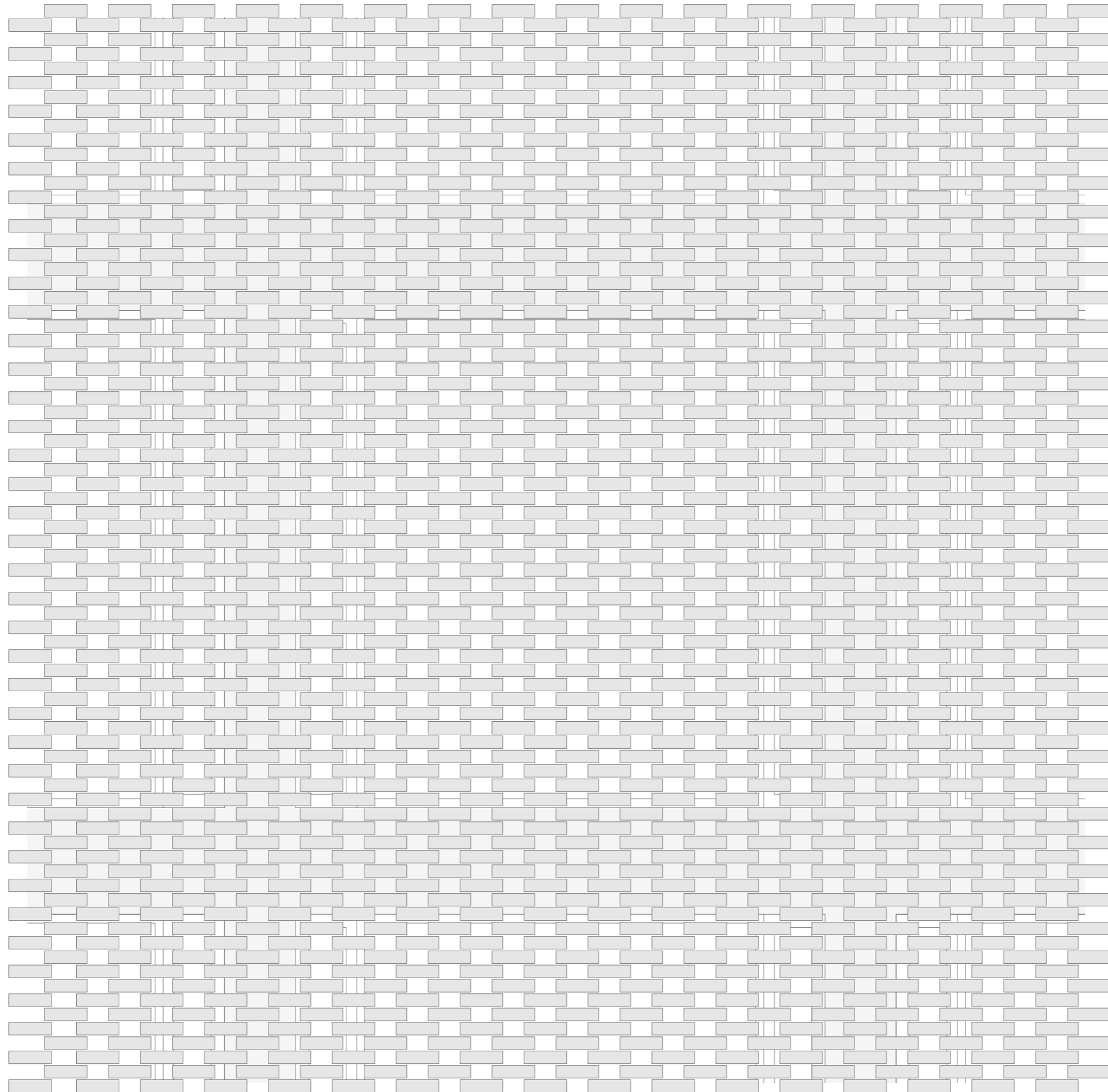
↯ Termitary House, Tropical Space, Vietnam

↑ Optical Glass House, Hiroshi Nakamura, Japonsko

← University of Caracas, Carlos Raúl Villanueva /1949-1954/, Venezuela

↘ Brick Weave House, Studio Gang Architects, USA

↘ Learning Centre LSE- Campus, O'Donnell+Tuomey, London GB



ZDROJE

- *Datové podklady: Institut plánování a rozvoje hl. města Prahy /digitální model Letné a 2D mapový podklad Letenského náměstí poskytnuty ateliérem Ondřeje Císlera, FA ČVUT/*
- Andrea Deplazes. *Constructing Architecture: Materials, Processes, Structures, a handbook /3.vydání/*. Birkhäuser, Basel 2013.
- časopis *Werk, bauen + wohnen* 3-2015, *Backstein*.
- časopis *Detail* 4-2014, *Trepen, Rampen, Aufzüge*.
- Jan Jungmann. *Holešovice - Bubny v objetí Vltavy*. Muzeum hl. města Prahy, 2014.
- P. Krajčí, L. Beran, P. Halík, P. Líbal, Z. Lukeš, E. Semotanová, F. Šenk, P. Vlček, M. Zlámaný. *Slavné stavby Prahy 7*. Foibos Books, Praha 2011.
- IPR Praha. *Městský boulevard Letná - Pražský most - koncepční úvaha o území*. Praha 2014.

- plan.iprpraha.cz
- archivnimapy.cuzk.cz
- www.geoportalpraha.cz
- maps.google.cz
- mpp.praha.eu
- labs.strava.com
- www.urbanobservatory.org/preview/uo
- vvp.avu.cz (Vědecko-výzkumné pracoviště AVU)
- arch.avu.cz (Realizované a nerealizované projekty budov Akademie Výtvarných Umění v Praze 1897-1931)
- www.avu.cz
- www.anthropictures.cz (Plánuj Letnou)
- archiweb.cz
- archdaily.com (Barbican Foodhall and Lounge, fotografie: Termitary House, Optical Glass House, Brick Wave House)
- www.im-viadukt.ch (Markthalle)
- www.oliv-architekten.com (Schrannenhalle München)

KONZULTACE A PODĚKOVÁNÍ

→ *vedoucí projektu:* Doc. Ing. arch. Miroslav Cikán

asistent vedoucího: Ing. arch. Vojtěch Ertl

→ *program:* VVP AVU (Terezie Někviňová), Vojtěch Drožen a Vendula Urbanová (ideový program možného rozšíření AVU /MgA. Tomáš Vaněk, Prof. Emil Příkrý/)

→ *dopravní řešení:* Ing. Jan Špilar

→ *stavební konstrukce, statika:* Ing. Vojtěch Černožský

→ *požární bezpečnost:* Ing. Daniela Bošová Ph.D.

Děkuji Miroslavu Cikánovi a Petru Burianovi za ochotné a podnětné konzultace.

Iļjovi Merunkovi, Vendule Urbanové, Jiřímu Maškovi, Janu Kožnarovi a Daniele Kupkové za cenné připomínky a morální podporu.