

DIPLOMNÍ SEMINÁŘ / ONDŘEJ PATSCH

---

MĚSTO ŠUMPERK

---

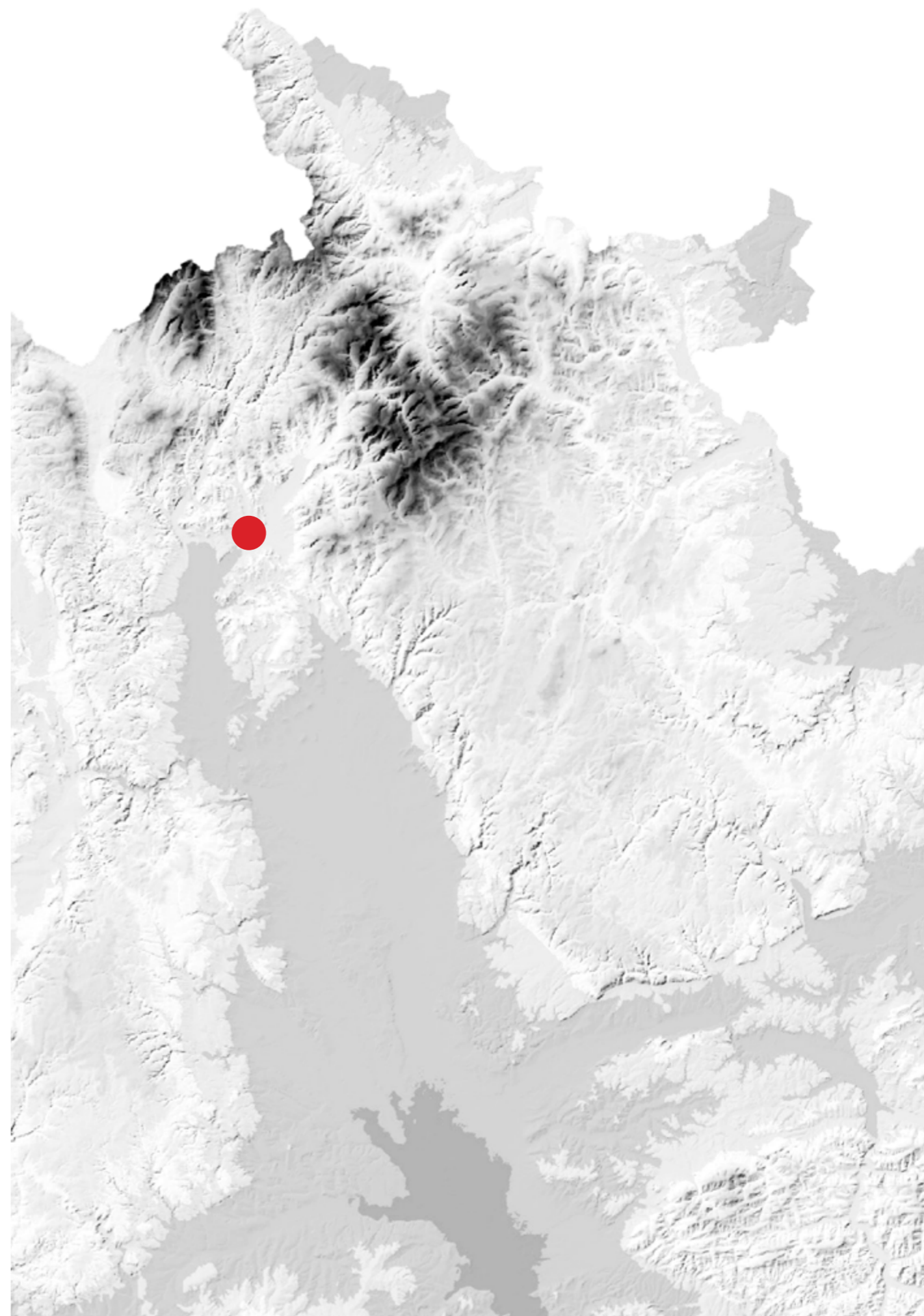
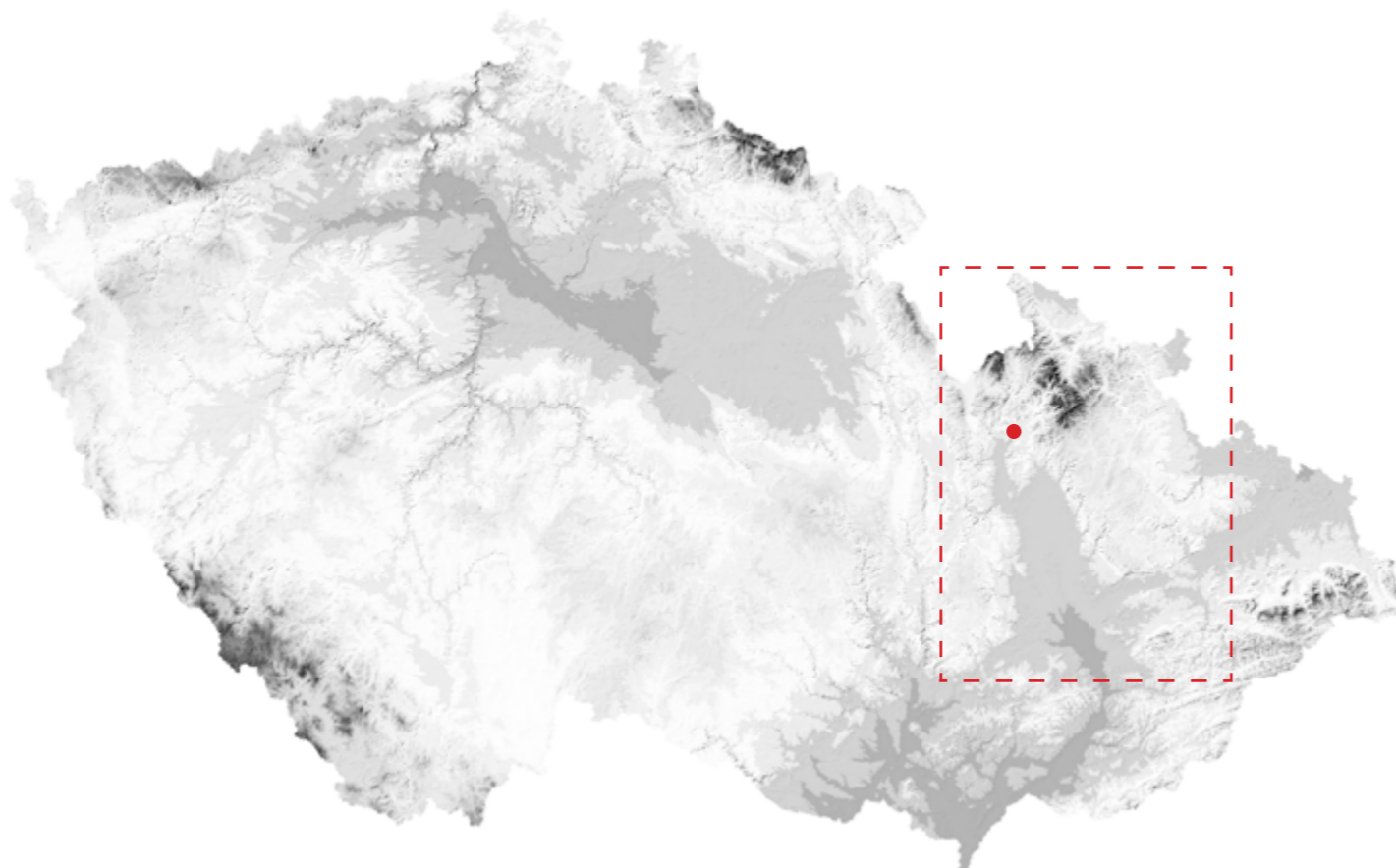
FA ČVUT / letní semestr 2013\_2014 / ateliér Novotný\_Koňata\_Zmek

# ŠUMPERK

Šumperk je okresní město nacházející se na severní Moravě, severozápadně od krajského města Olomouc. Je správním, kulturním a hospodářským centrem severozápadní Moravy. Město se rozkládá v jihozápadním podhůří Jeseníků, na pravém břehu údolí řeky Desné. Jelikož leží na křižovatce cest a železničních tratí, umožňujících přístup k nejvýznamějším částem a místům jesenických hor, je Šumperk označován jako "Brána Jeseníků". To podtrhuje i panorama zelených kopců obklopujících celé město ze všech stran.



status:	město
	obec s rozšířenou působností
kraj:	Olomoucký
okres:	Šumperk
historická země:	Morava
katastr. výměra:	27,91 km <sup>2</sup>
souřadnice:	49° 57' 55" s. š. 16° 58' 15" v. d.
nadmořská výška:	330 m
počet obyvatel:	26 806 (ke dni 1. 1. 2014)









# HISTORIE - VÝVOJ MĚSTA ŠUMPERK



Mährisch



Schönberg





# HISTORICKÝ VÝVOJ MĚSTA

Založení města Šumperka nelze datovat přesně, jelikož se nedochovala zakládací listina města. Dle historických pramenů a nepřímo i dle vzorně pravidelného půdorysu středověkého města se čtvercovým náměstím a z něho pravouhle se rozbíhajícími ulicemi, který se dochoval v podstatě až dodnes, spadá vznik města do období vrcholné kolonizace 13. století, do let 1269-1276. Prvních 68 rodin kolonistů německého původu přivedl lokátor z tehdy přelidněného sousedního Slezska a nový domov nazvali přilehavě k jeho poloze Schön-Berg (=krásný vrch). Vytvořili tu hospodářské a správní středisko rozsáhlého zeměpanského území v povodí horního toku Moravy a Desné, které bylo významné svou polohou na staré obchodní stezce z Moravy do Slezska a také že Jeseníky byly tehdy cílem intenzivní hornické kolonizace. Prosperitu městu zajišťoval výskyt drahých kovů a tomu následující rozvoj čilého důlního podnikání, zejména dolování měděné rudy. Roku 1340 město získalo horní právo. Roku 1391 udělil moravský markrabě Jošt městu magdeburské právo s řadou cenných privilegií, které stavěly Šumperk takřka na úroveň královských měst. Zejména právo mílové, zajišťující šumperským řemeslníkům a obchodníkům výrobní monopol a stálý odbyt zboží. Koncem 13. století se zde usadil dominikánský řád, který si roku 1293 na okraji města založil klášter, a tak se Šumperk stal i významným církevním a kulturním centrem rozsáhlé oblasti. I přesto, že v bouřlivých dobách 15. století město často měnilo držitele z řad nejmocnějších moravských i českých šlechtických rodů a muselo tak bojovat o svá práva, jeho růst se nezastavil, což dokazuje úspěšné vymáhání stejných práv i pro předměšťany.

Roku 1496 vstoupil do dějin města nový významný rod Žerotínů, kteří si počátkem 16. století zvolili Šumperk jako hlavní sídlo. Petr z Žerotína dal město obehnat mohutnými hradbami a po požáru v roce 1513 město do značné míry zvelebil. Po dobu 16. století vzrůstalo bohatství města, hlavně díky zdejšímu plátnu, které bylo pojmem i na západoevropských trzích. Roku 1562 se tak město mohlo vykoupit z žerotínského poddanství a stalo se svobodným královským komorním městem. O sedm let později si zakoupilo i zdejší zámek a k němu náležející vsi Frankštát (Nový Malín) a Hraběšice a okolní rozsáhlé lesy. Bohatství města se odráželo i ve výstavbě, rychlým rozrůstáním šumperských předměstí. Roku 1600 stálo uvnitř městských hradeb 116 domů a na předměstí, hlavně podél potoka Temence, dokonce 131 domů. V té době měl tedy Šumperk přes 2 000 obyvatel. Domy vnitřního města byly většinou kamenné nebo zděné z cihel, ulice byly dlážděny, město mělo vlastní vodovod a dokonce i kanalizaci, která tou dobou nebyla běžnou záležitostí.

Pro účast na stavovském povstání ztratil Šumperk královské výsady a roku 1622 se dostal do područí bělohorského vítěze knížete Karla z Lichtenštejna a ochranným lichtenštejnským městem zůstal až do roku 1848. Během třicetileté války, kdy bylo město několikrát dobyt a pleněno švédskými vojsky, se z města s pobořenými hradbami a vypálenými a vydrancovanými domy stala poloviční poušť. Ještě horší následky měl však požár roku 1669, kdy shořelo téměř celé vnitřní město (126 domů) a víc jak polovina předměstí (118 domů). Kvůli těmto událostem se z gotického a renesančního Šumperka zachovaly jen nepatrné zbytky. Katastrofy 17. století uzavírají čarodějnické procesy v letech 1679-1696, kdy padlo za obětí na 48 měšťanů s jejich manželkami.

Po konci inkvizice došlo k opětovnému hospodářskému rozvoji města. Zdejší výroba pláten a dalších pololněných a poloviněných tkanin v 18. století vzkvétala a zajišťovala městu prosperitu. Roku 1785 byla založena velká manufaktura na výrobu trippu a manšestru, jediná v tehdejší habsburské monarchii, která

předznamenala velký rozvoj textilního průmyslu. Počet manufaktur v následujících desetiletích rostl. Roku 1842 zahájila výrobu první továrna, mechanická přádelna Inu, první svého druhu na Moravě. Ke lnářským podnikům, jejichž výrobky (zvláště stolní a ložní soupravy) byly známé po celém světě, se ve druhé polovině 19. století přidaly i podniky hedvábnické a další průmyslová odvětví. Tento hospodářský rozmach se výrazně projevil i v počtu obyvatel a ve výstavbě a zvelebování města. V polovině 19. století měl Šumperk přes 5 000 obyvatel, v roce 1890 už překročil hranici 10 000 obyvatel. Počet domů za stejné období vzrostl z necelých 500 na více jak 800. Před první světovou válkou se pak počet obyvatel vyšplhal na 14 000 a počet domů na 1 000. Na výstavbě města, jak obytných domů, tak zejména veřejných budov, se podílela řada domácích i vídeňských stavitelů, z nichž se někteří trvale zapsali do dějin střeoevropské architektury. I proto byl pro svou výstavnost Šumperk nazýván „malou Vídní“. Roku 1850 se město zrušilo městské příkopy a vzápětí došlo i k postupnému bourání městských hradeb, z nichž zůstaly jen zbytky. V 60. letech 18. století pak byly zbourány i městské brány. Do města byla přivedena železnice a roku 1871 bylo dokončeno a otevřeno šumperské nádraží.

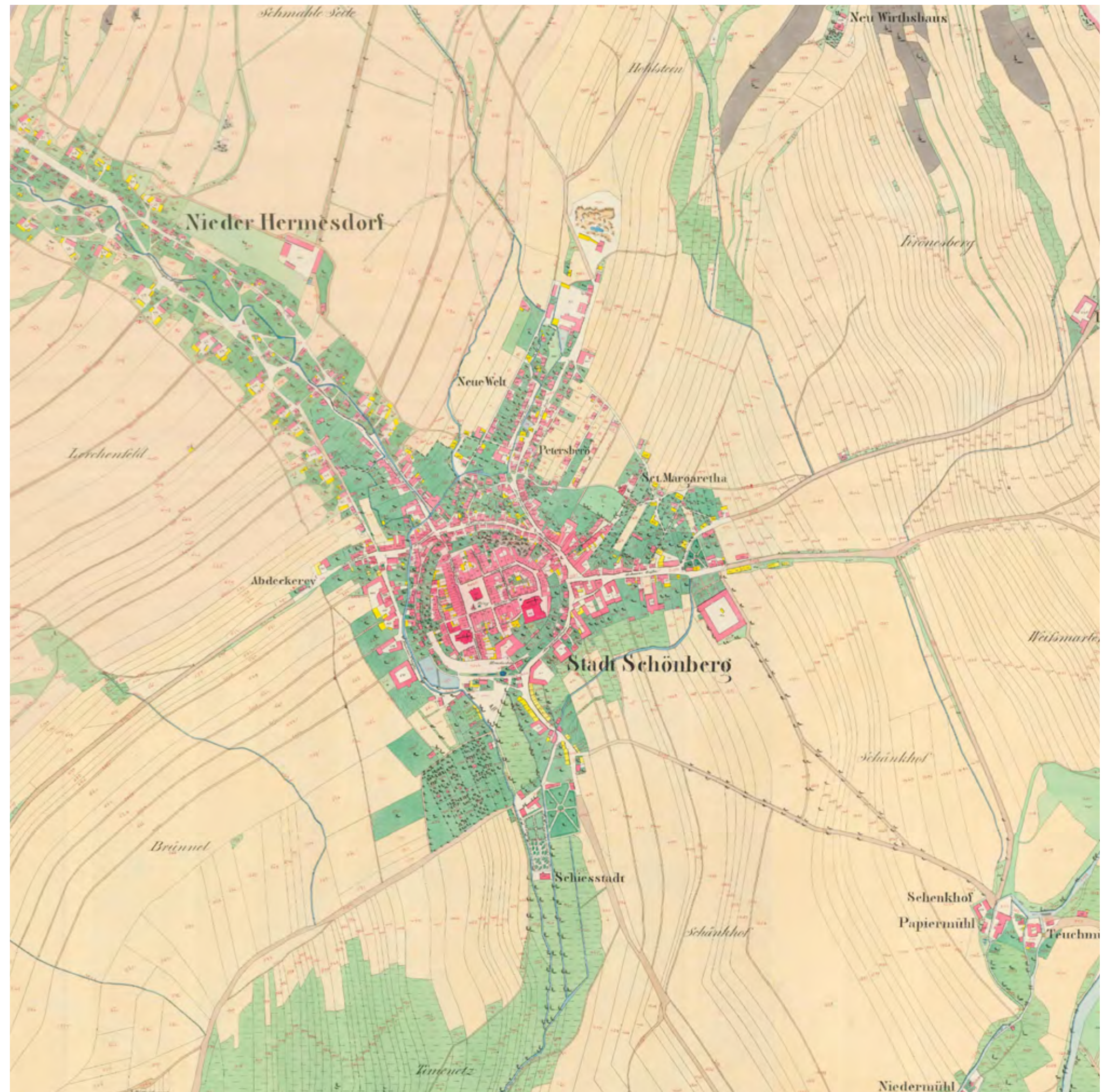
Příznivý hospodářský a stavební rozvoj pokračoval i začátkem 20. století, kdy podle sčítání z roku 1930 žilo v Šumperku 15 718 obyvatel a stálo tu 1 373 domů, z toho zejména celá nová „česká čtvrť“, postavená za železniční tratí na pozemcích tzv. Karlova dvora, získaných v rámci 1. pozemkové reformy. Převážně německé město s českou menšinou (1/4) patřilo na sklonku první republiky k dobře udržovaným a cílevědomě budovaným městům. Tento příznivý stav a rozvoj zastavila až teprve nacistická okupace a druhá světová válka, která naštěstí při závěrečných osvobozovacích bojích 8. května 1945 způsobila městu jen malé škody.

Poválečný rozvoj a charakter města byl značně poznamenán odsunem převážné části německého obyvatelstva a jeho rychlým nahrazením novousedlíky. Po dokončení odsunu koncem roku 1946, kdy tu žilo 10 600 obyvatel, se jejich počet zvýšil na konci 20. století až na 31 000 (s Temenicí, připojenou k městu roku 1948). Průmyslová struktura se výrazně proměnila a na první místo se místo tradičního textilního průmyslu dostaly podniky hutní, strojírenské a stavební. Od 50. let se v obnoveném státě začala rozvíjet výstavba podle tehdejších nových představ. Brněnská technika pod vedením prof. Liebschera tehdy vypracovala pro Šumperk nový regulační plán města, který bohužel nebyl naplněn a stavební činnost města se stala ukázkou chyb a tápání, většinou již nevratných. V 70. letech tu vznikla řada beztvarych panelových sídlišť a dále bylo provedeno i mnoho zásahů do starší části města včetně historického jádra. Těmto necitlivým a radikálním změnám padla za obětí řada historicky a stavebně hodnotných domů a území. Kdysi bohaté měšťanské domy postupně chátraly, mnohé se i rozpadaly a propadaly do podzemí a zbylé stojící nutně potřebovaly rekonstrukci. V 80. letech dokonce hrozila demolice staré zástavby, jelikož o tom, co a jak se bude stavět, rozhodovali převážně s konečnou platností odborně nekompetentní politické orgány.

Obrat nastal až po sametové revoluci, po níž bylo historické centrum Ministerstvem kultury prohlášeno za městskou památkovou zónu a obraz města se tak začal měnit k lepšímu. Nákladná obnova památek, obytných domů a ulic výrazně změnila zanedbanou historickou část Šumperka. V současnosti je většina historických budov po rekonstrukci a tak se do centra, které opět důstojně plní svou reprezentativní funkci, vrátil plnohodnotný městský život.



CÍSAŘSKÉ OTISKY  
STABILNÍHO KATASTRU  
1834





# PLÁN MĚSTA 1911



# PLÁN MĚSTA 1922





# REGULAČNÍ PLÁN 1939



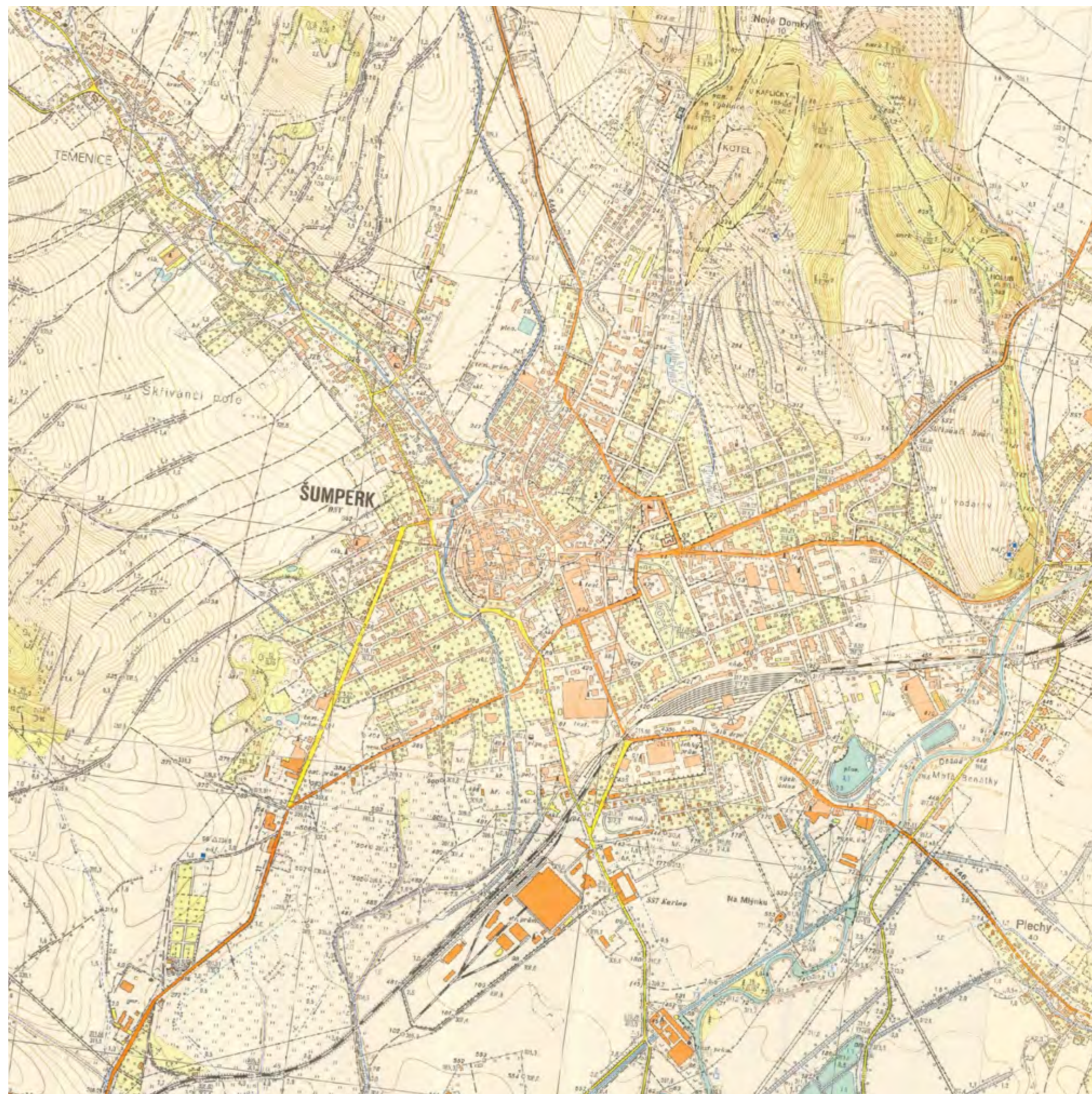


VOJENSKÉ MAPOVÁNÍ  
1877-1880





# TOPOGRAFICKÁ MAPA 1952





LETECKÁ MAPA  
1953





ORTOFOTO  
2014

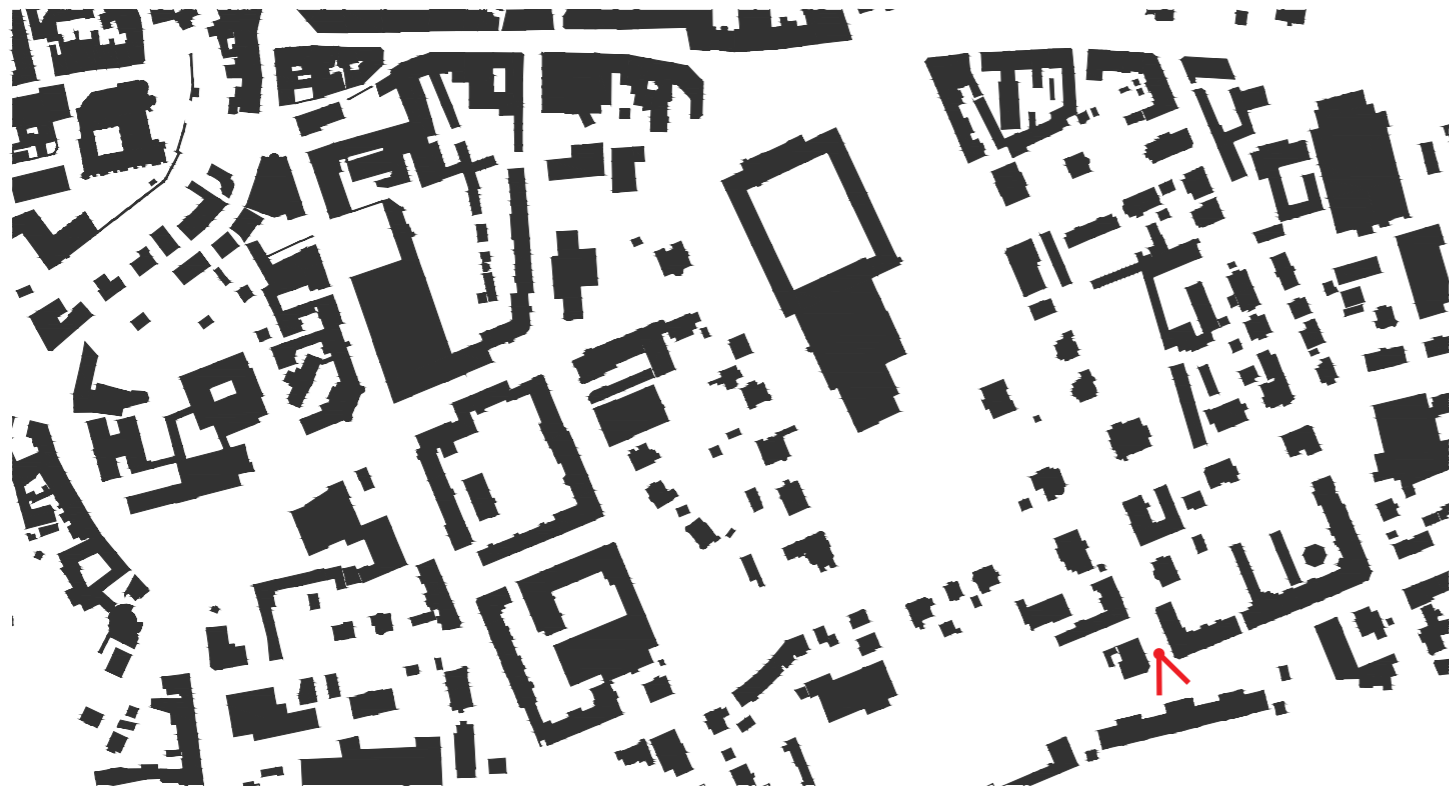




# HISTORIE - PROMĚNY MĚSTA VE FOTOGRAFII

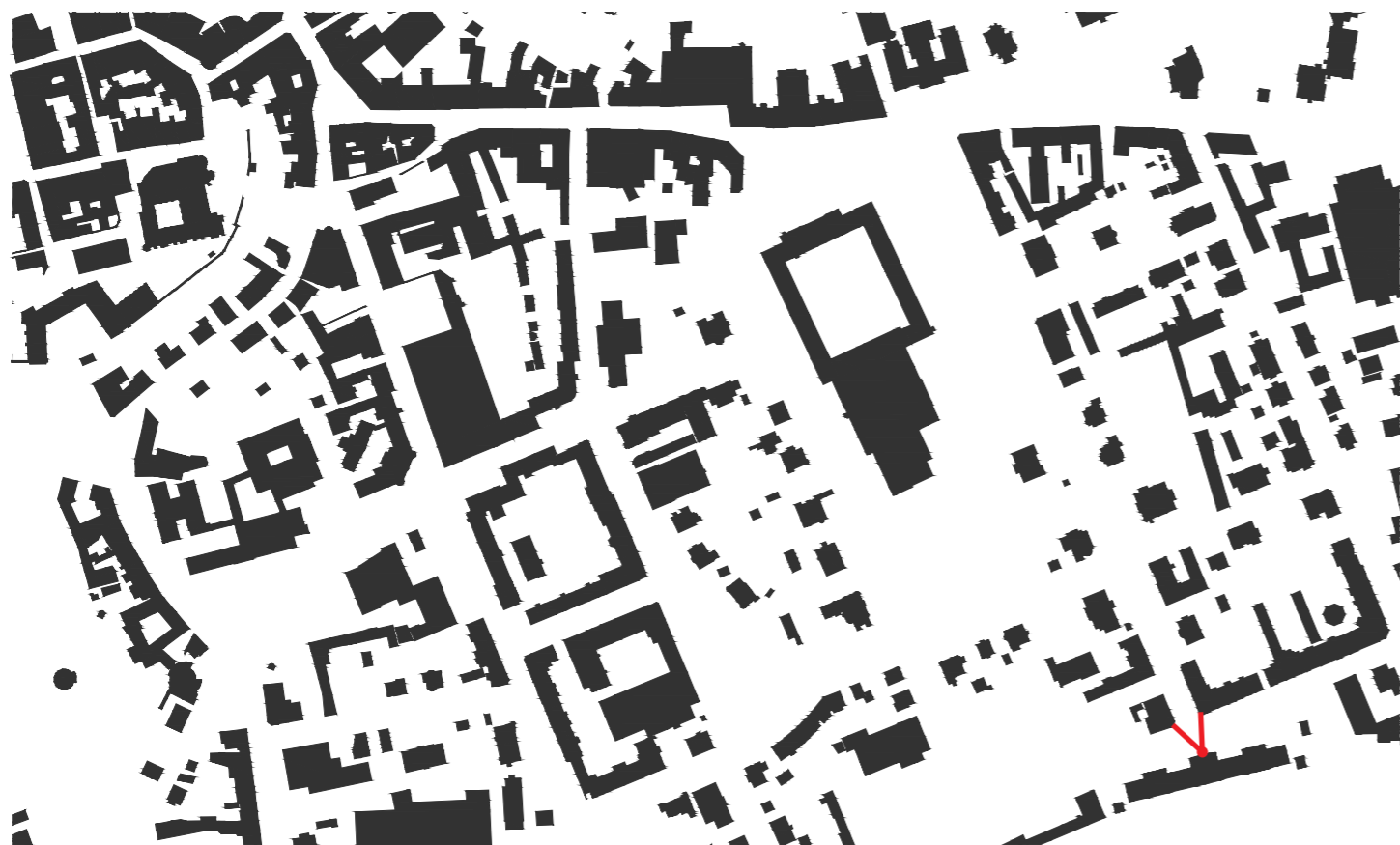


# VLA KOVÉ NÁDRAŽÍ





třída 17. LISTOPADU



Maler, Schönberg      Bahnhofstrasse      přelom 19. a 20. století



1990



2014



# NÁMĚSTÍ SVOBODY - HOTEL GRAND





# NÁMĚSTÍ SVOBODY





# GENERÁLA SVOBODY - FINANČNÍ ÚŘAD





# GENERÁLA SVOBODY - POŠTA





# LANGROVA



přelom 19. a 20. století



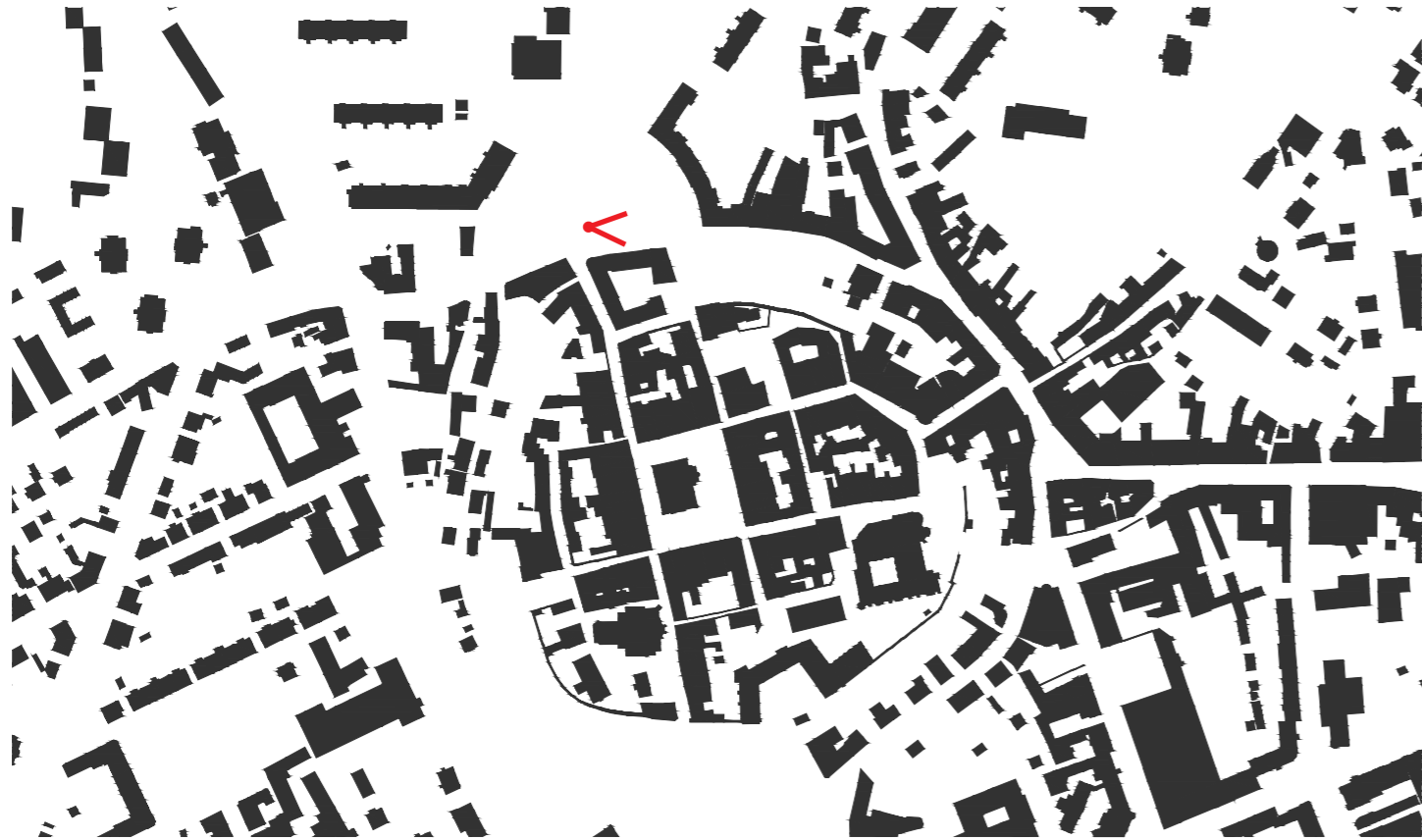
1990



2014

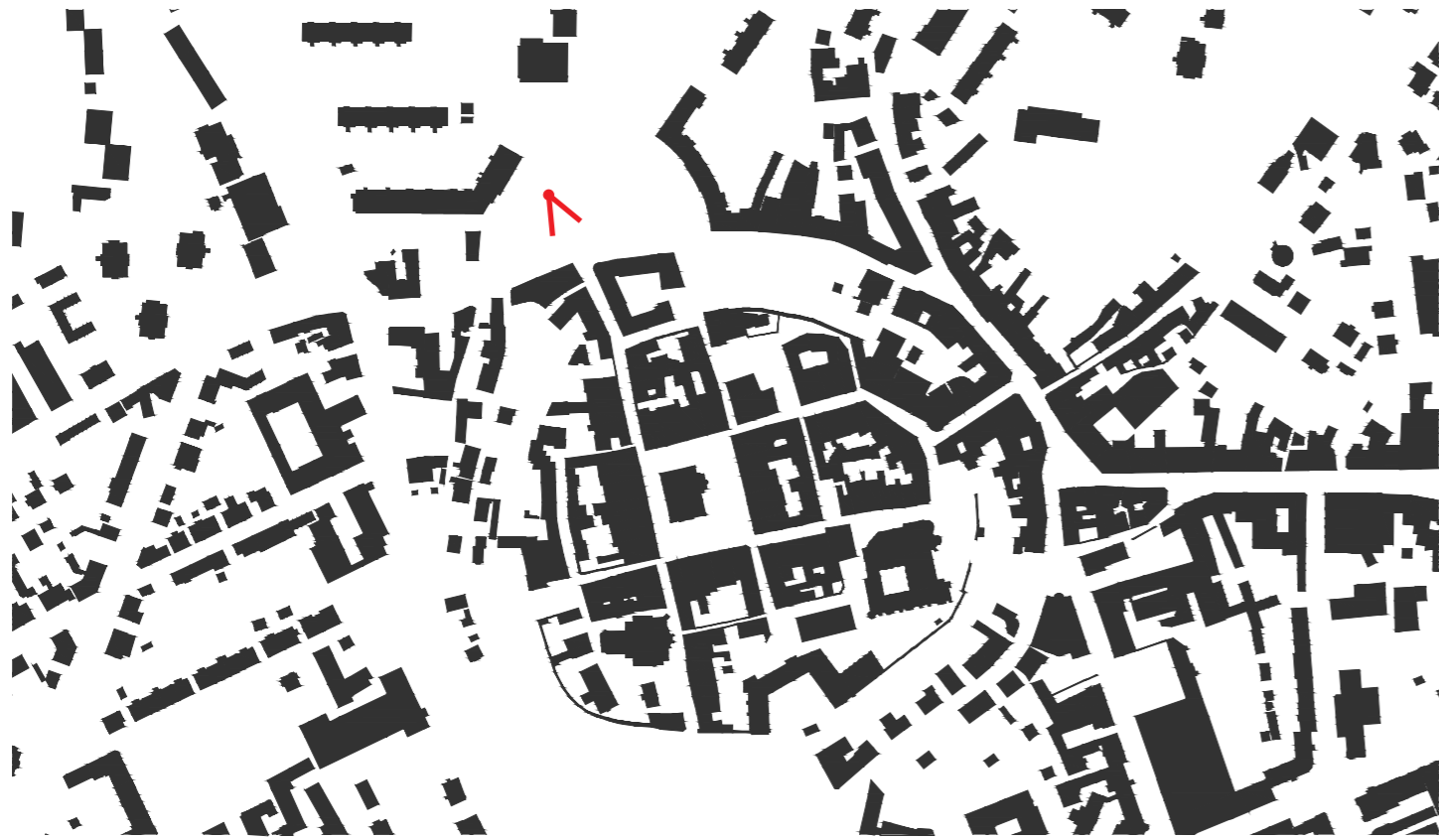


# LANGROVA





# LANGROVA



1990



2014



# LANGROVA



1990



2014



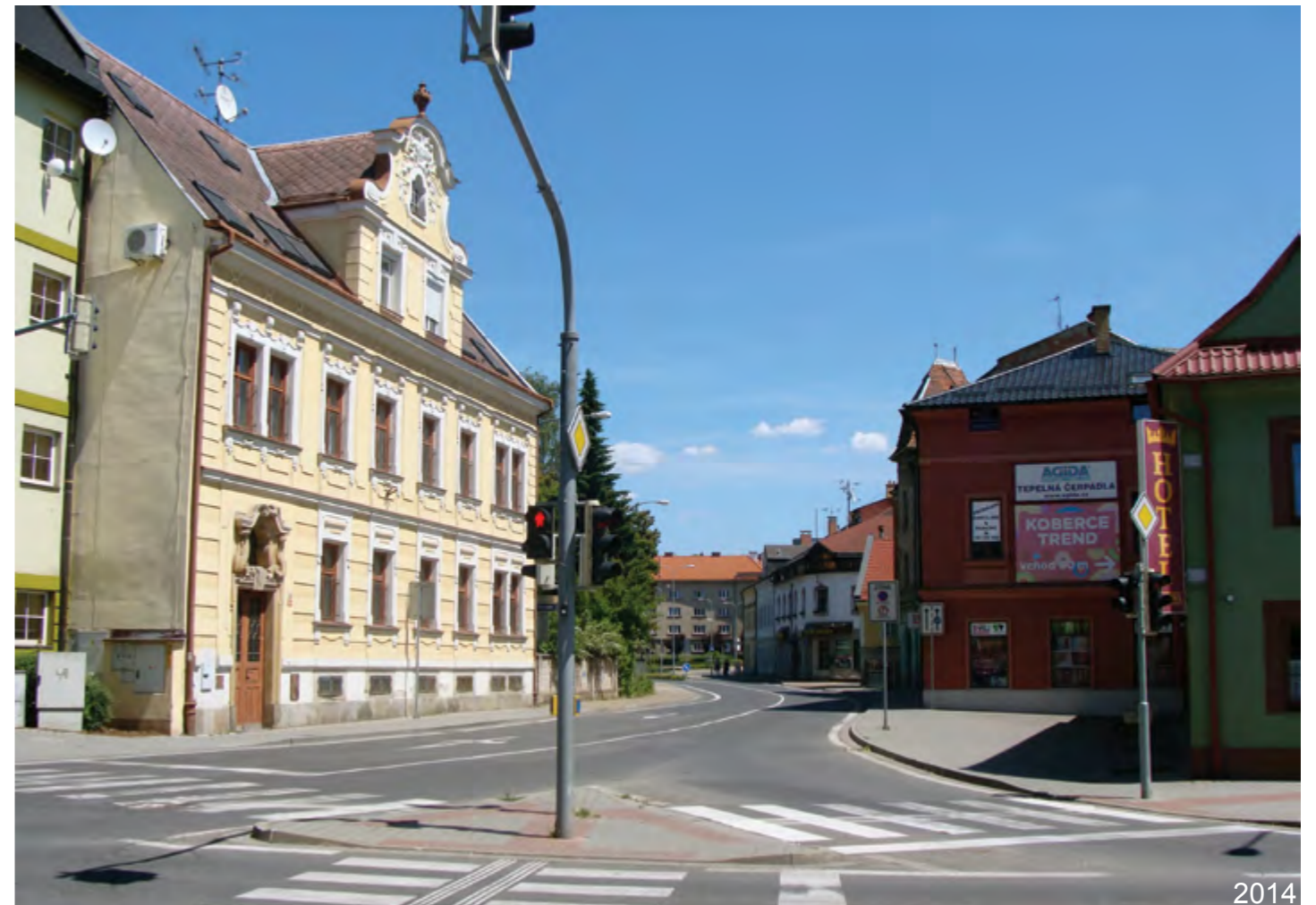
# LANGROVA



přelom 19. a 20. století



1990



2014



# LUŽICKOSRBSKÁ



přelom 19. a 20. století



1990



2014



# NÁMĚSTÍ MÍRU





# NÁMĚSTÍ MÍRU





# RADNIČNÍ



přelom 19. a 20. století



1990



2014



# RADNIČNÍ



přelom 19. a 20. století



1990



2014

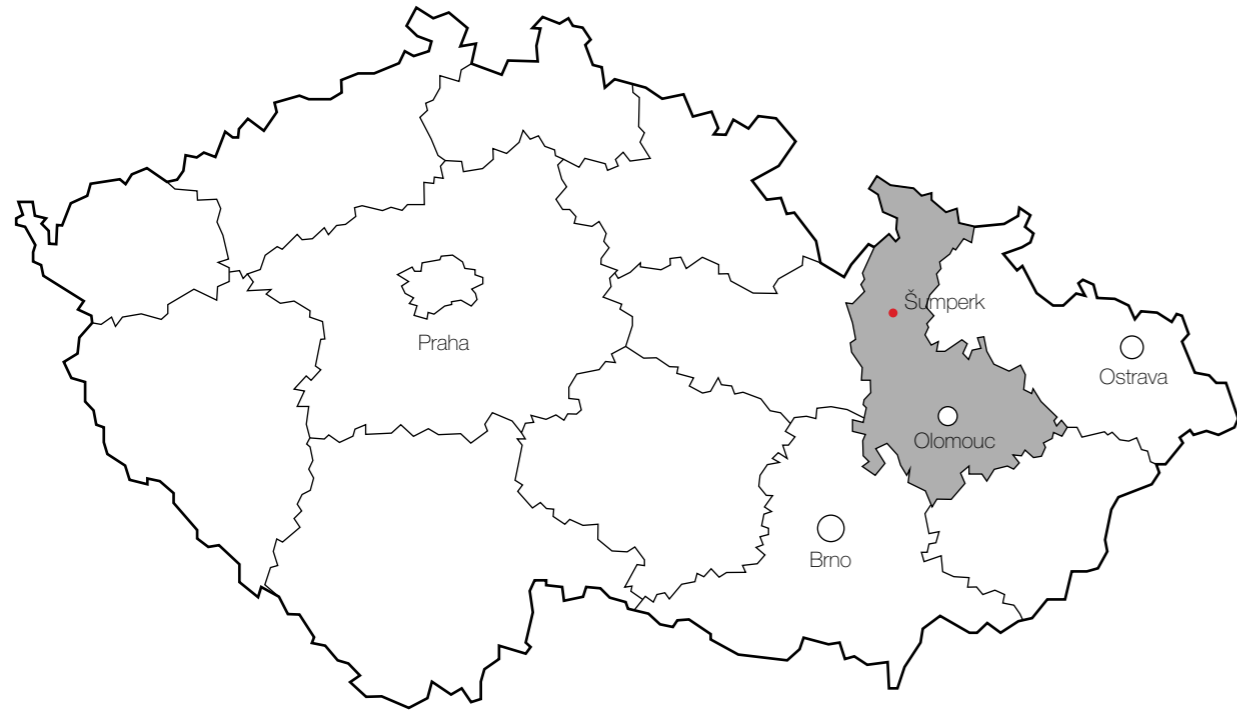


ANALÝZY



# ŠIRŠÍ VZTAHY

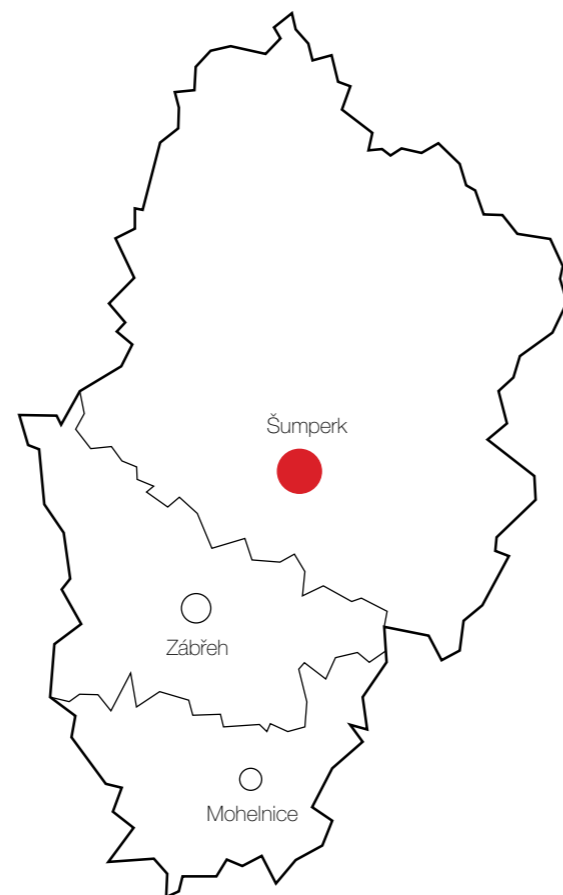
ČR



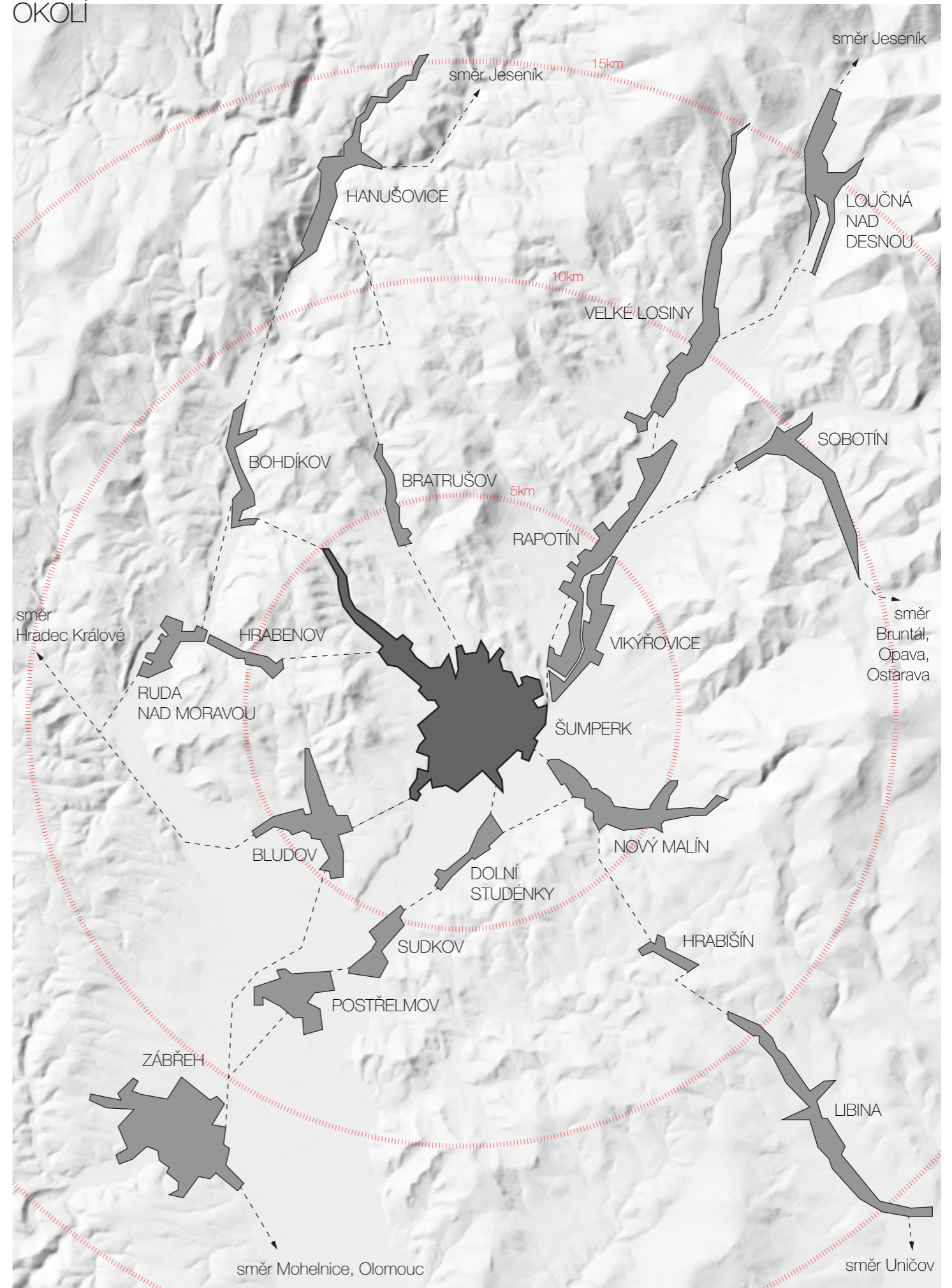
OLOMOUCKÝ KRAJ



OKRES ŠUMPERK

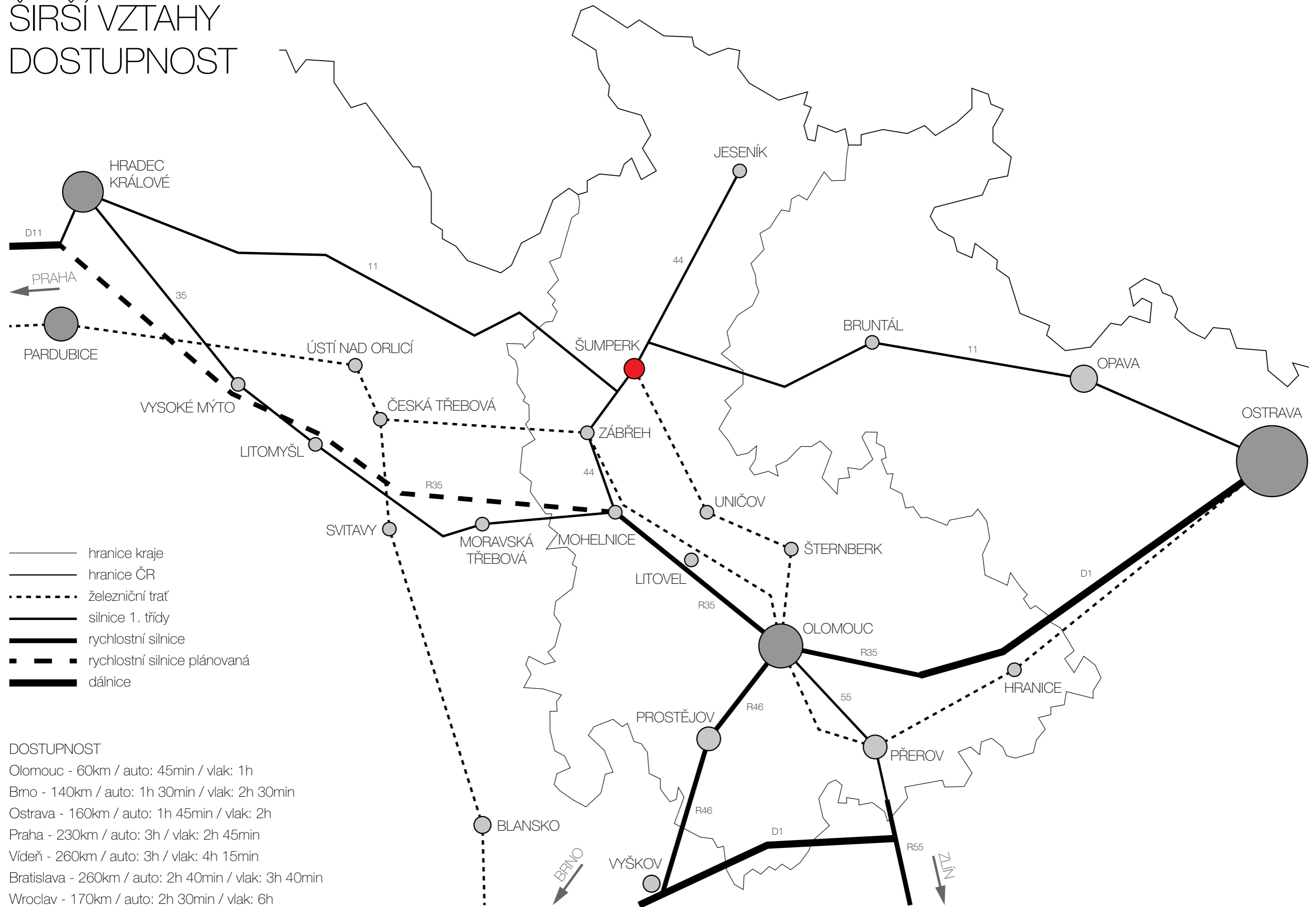


# OKOLÍ



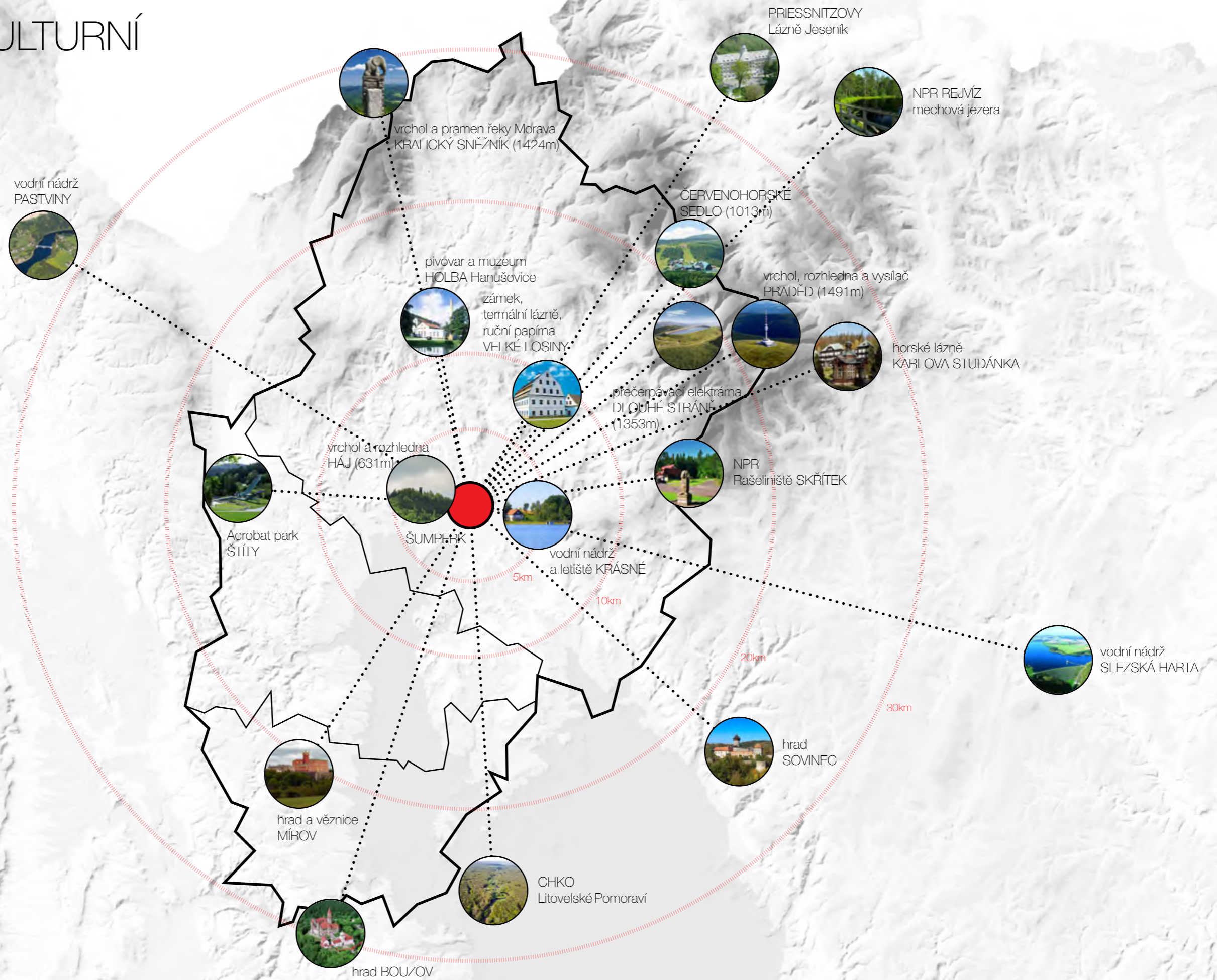


# ŠIRŠÍ VZTAHY DOSTUPNOST





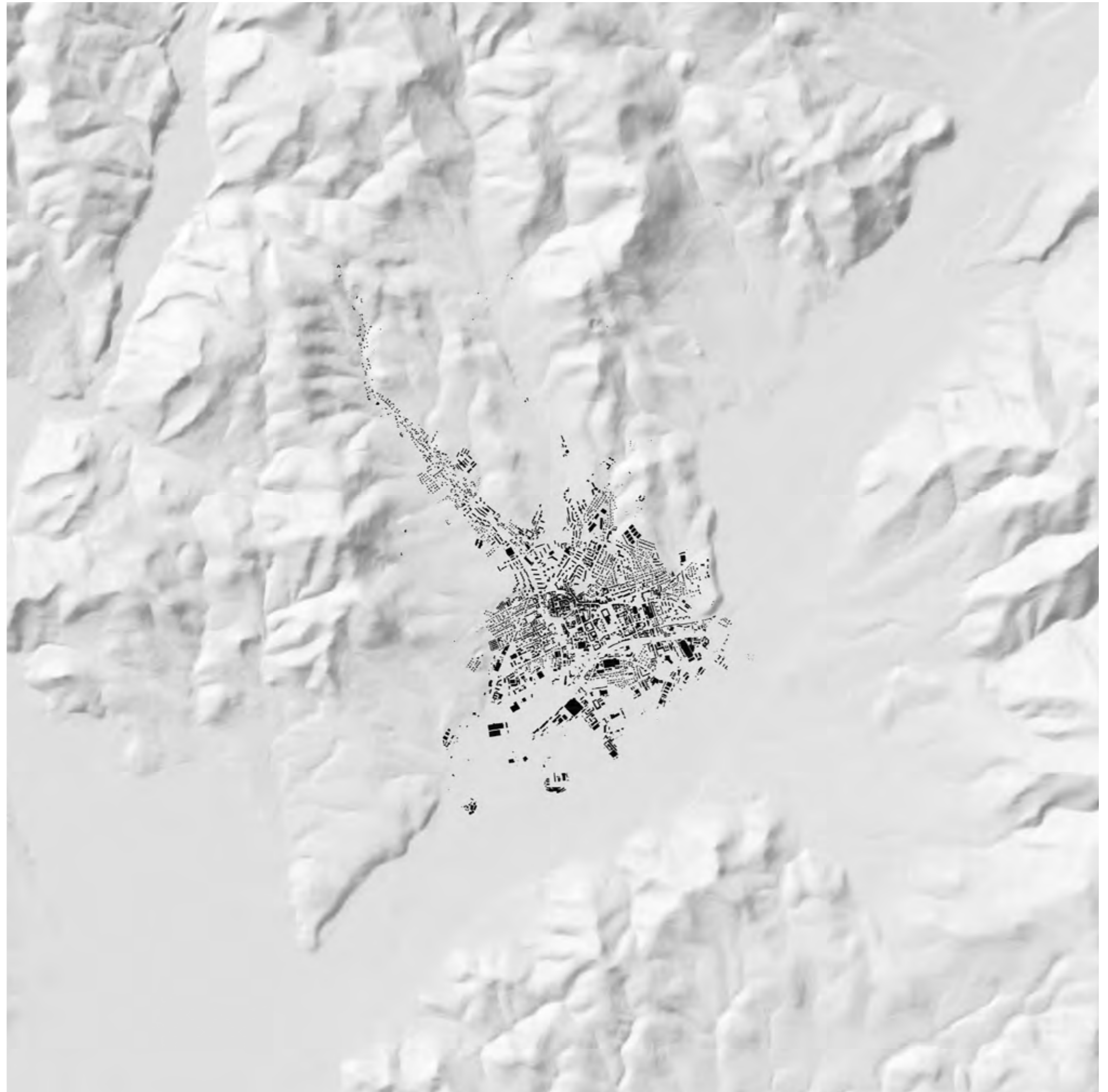
# ŠIRŠÍ VZTAHY PŘÍRODNĚ-KULTURNÍ





# GÉOMORFOLOGIE

relief m 1:50 000



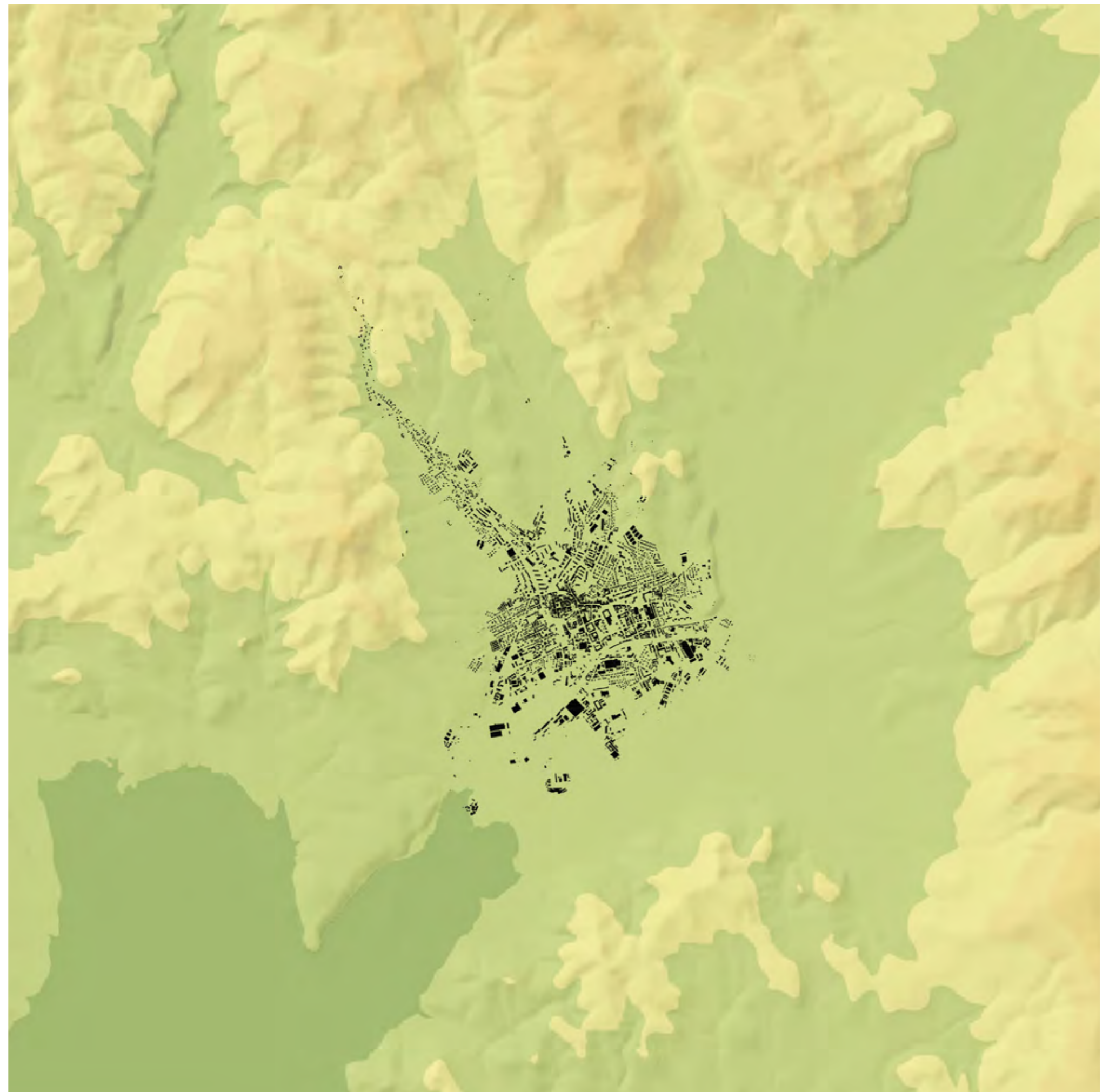
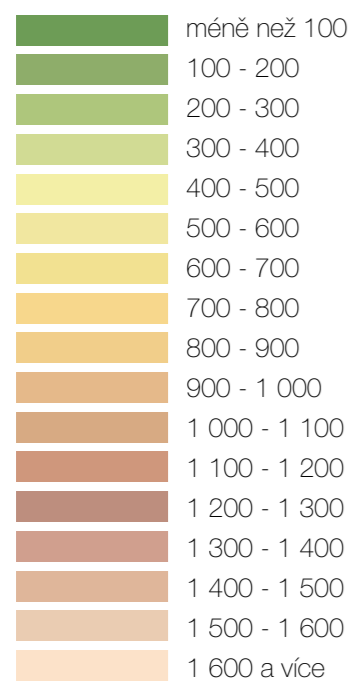


# GEOMORFOLOGIE

## střední nadmořská výška

m 1:50 000

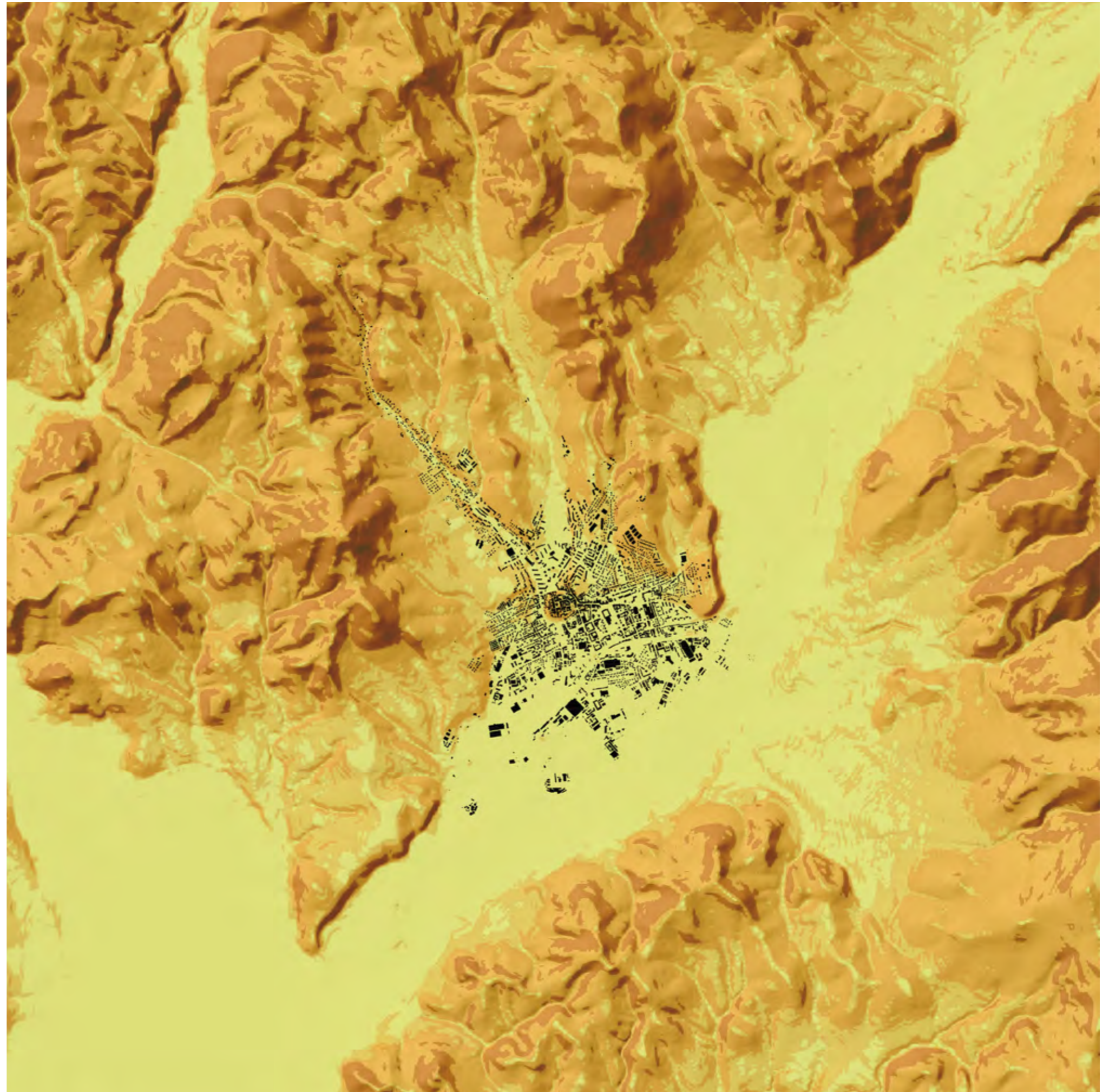
STŘEDNÍ NADMOŘSKÁ VÝŠKA (m. n. m.)



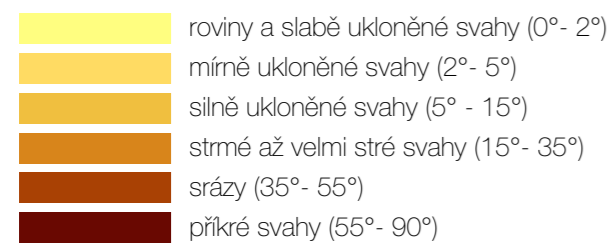


# GEOMORFOLOGIE

sklonitost m 1:50 000



## SKLONITOST - STUPNĚ



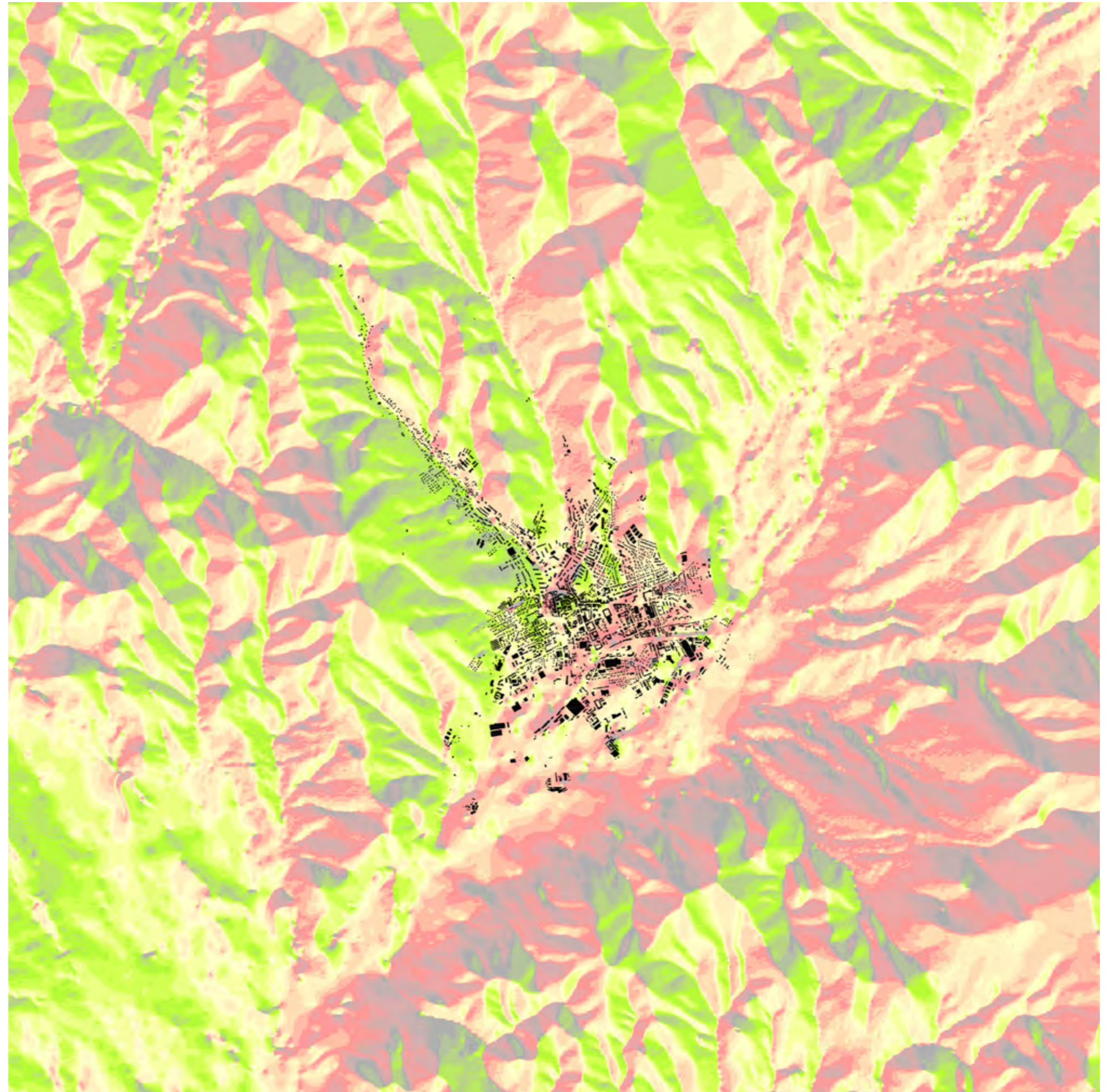


# GEOMORFOLOGIE

expozice - světové strany  
strany m 1:50 000

ORIENTACE KE SVĚTOVÝM STRANÁM

■	S
■	SSV
■	SV
■	VSV
■	V
■	VJV
■	JV
■	JJV
■	J
■	JJZ
■	JZ
■	ZJZ
■	Z
■	ZSZ
■	SZ
■	SSZ





# SCHWARZPLAN

m 1:15 000









# VÝŠKOVÁ REGULACE

m 1:15 000


## ZÁVAZNÁ ČÁST

MAXIMÁLNÍ POVOLENÉ VÝŠKY VZTAŽENÉ K ÚROVNI PŮVODNÍHO TERÉNU:

	5 / 7 m	(ŘÍMSA / USTOUPENÉ PODLAŽÍ NEBO PODKROVÍ POD 45°)
	7 / 10 m	(ŘÍMSA / USTOUPENÉ PODLAŽÍ NEBO PODKROVÍ POD 45°)
	10 / 14 m	(ŘÍMSA / USTOUPENÉ PODLAŽÍ NEBO PODKROVÍ POD 45°)
	13 / 17 m	(ŘÍMSA / USTOUPENÉ PODLAŽÍ NEBO PODKROVÍ POD 45°)
	15 m	(ŘÍMSA NEBO USTOUPENÉ PODLAŽÍ, PODKROVÍ)
	17 / 21 m	(ŘÍMSA / USTOUPENÉ PODLAŽÍ NEBO PODKROVÍ POD 45°)
	20 m	(ŘÍMSA NEBO USTOUPENÉ PODLAŽÍ, PODKROVÍ)

 VÝŠKOVÁ DOMINANTA

## INFORMATIVNÍ ČÁST

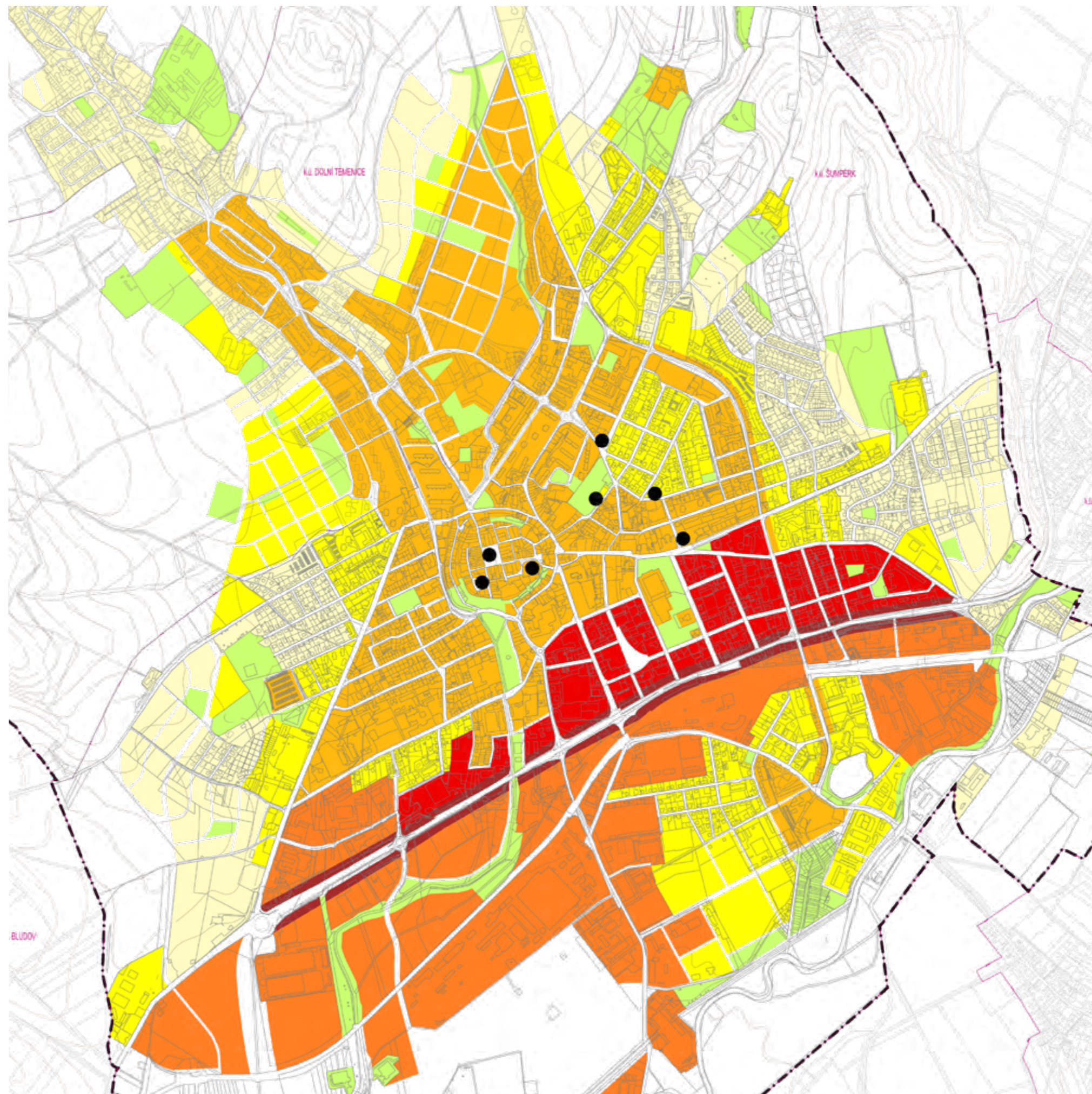
 HRANICE ŘEŠENÉHO ÚZEMÍ – SPRÁVNÍHO ÚZEMÍ MĚSTA ŠUMPERKA

## PRVKY MAPOVÉHO DÍLA

 HRANICE KATASTRÁLNÍCH ÚZEMÍ

 POLOHOPIŠ – KATASTRÁLNÍ MAPA

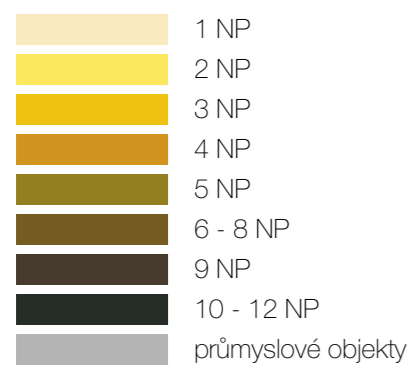
 VÝŠKOPIS – VRSTEVNICE PO 10 M





# PODLAŽNOST

m 1:15 000





# DOPRAVA

m 1:15 000

- zástavba
- vodní plocha
- řeka Desná
- potok Bratrušovský, Temenec
- autobusové a vlakové nádraží
- železnice
- silnice s intenzitou 10000-15000 voz./24h
- silnice s intenzitou 5000-10000 voz./24h
- silnice s intenzitou 3000-8000 voz./24h
- silnice s intenzitou 2000-7000 voz./24h
- silnice s intenzitou 1000-6000 voz./24h
- zastávka MHD
- parkoviště





# VEŘEJNÉ PROSTORY

## zeleň a náměstí

m 1:15 000

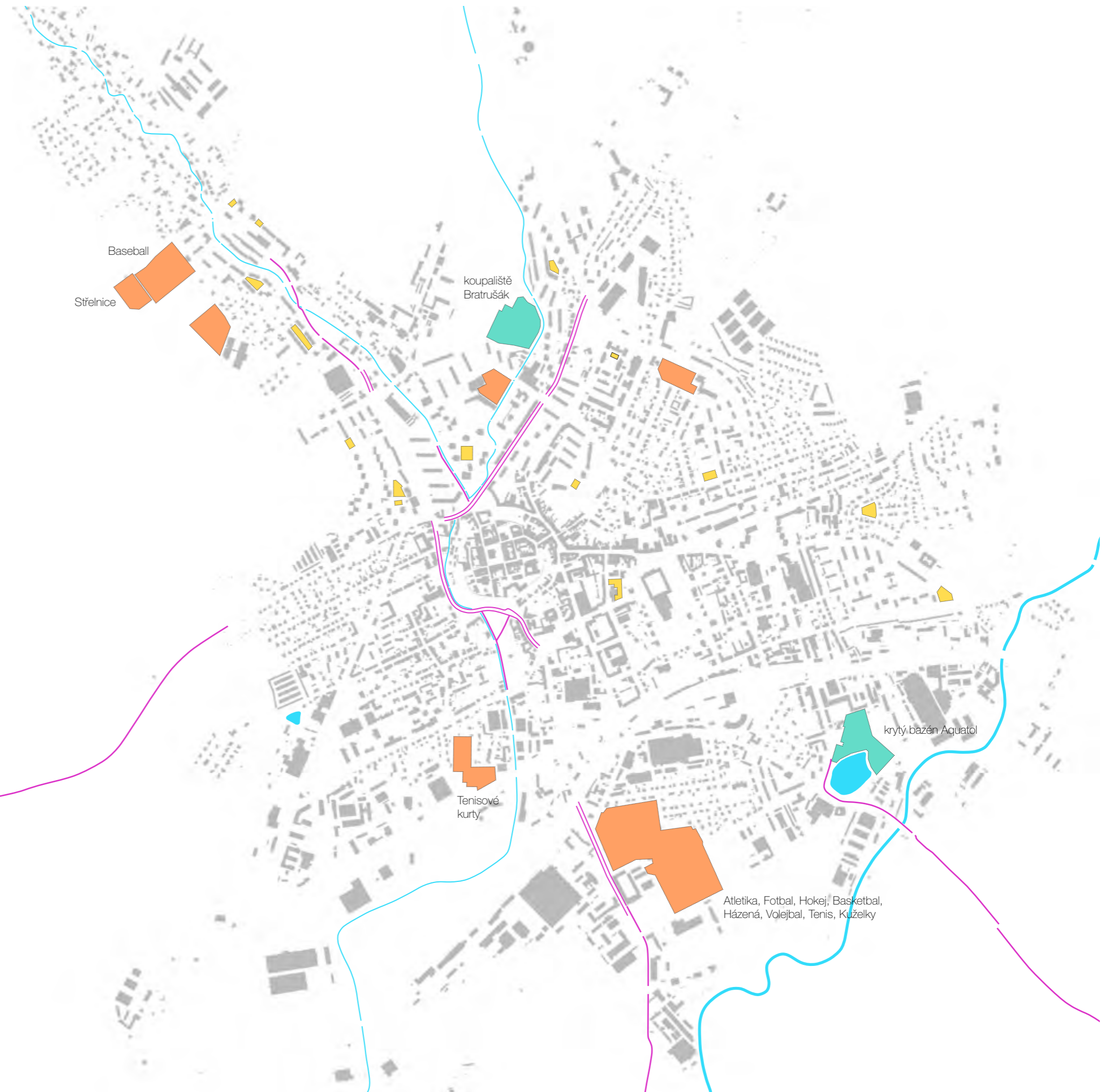


- zástavba
- vodní plocha
- řeka Desná
- potok Bratrušovský, Temenec
- zeleň, parky
- náměstí
- hlavní třída, pěší zóna



# SPORT A REKREACE

m 1:15 000



- zástavba
- vodní plocha
- řeka Desná
- potok Bratrušovský, Temenec
- sportovní areál
- hřiště (dětské, sportovní)
- bazén, koupaliště
- cyklostezka



# KULTURA

m 1:15 000



- zástavba
- kostely a kaple
  - 1) sv. Jan Křtitel
  - 2) Zvěstování Panny Marie
  - 3) sv. Barbora
  - 4) sv. Jana Evangelisty
  - 5) pravoslavný chrám sv. Duch
  - 6) evangelický kostel
- divadlo
- vlastivědné muzeum, pavlinin dvůr
- kulturní dům
- knihovny
  - 7) městská knihovna
  - 8) knihovna Sever
- státní archiv
- kina
  - 9) bývalé kino Svět
  - 10) kino Oko



# VZDĚLÁNÍ

m 1:15 000



- zástavba
- mateřské školy
- základní školy
- střední školy
- zvlášť a specializované školy



# OBYVATELSTVO

Počet obyvatel Šumperka od 70. let prudce rostl až do roku 1990, v jehož závěru přesahoval 37 tisíc. O rok později však zaznamenal více než šestitisícový propad, neboť se od něj odtrhlo několik obcí, např. Rapotín či Víkýřovice. V následujících dvou letech počet obyvatel znovu stoupal, avšak od roku 1993 se trend obrátil a od té doby počet obyvatel zaznamenává pozvolný ale pravidelný úpadek.

## VÝVOJ POČTU OBYVATEL

	Narození	Zemřelí	Přistěhovalí	Vystěhovalí	Přírůstek přirozený	Přírůstek migrační	Přírůstek celkový	Stav ke dni 31.12.
1971	413	160	891	511	253	380	633	24 323
1981	509	259	868	636	250	232	482	32 441
1990	504	348	963	664	156	299	455	37 375
1991	392	280	767	674	112	93	205	30 599
2001	270	272	420	599	-2	-179	-181	29 318
2002	252	294	441	644	-42	-203	-245	29 073
2003	231	321	465	680	-90	-215	-305	28 768
2004	273	317	511	760	-44	-249	-293	28 475
2005	265	282	547	809	-17	-262	-279	28 196
2006	279	305	569	670	-26	-101	-127	28 069
2007	313	332	587	691	-19	-104	-123	27 946
2008	281	268	493	698	13	-205	-192	27 754
2009	314	297	376	655	17	-279	-262	27 492
2010	278	316	537	654	-38	-117	-155	27 337
2011	241	293	558	655	-52	-97	-149	27 040
2012	237	303	530	634	-66	-104	-170	26 870
2013	285	341	577	585	-56	-8	-64	26 806

## OBYVATELSTVO PODLE EKONOMICKÉ AKTIVITY

		celkem	muži	ženy	
Ekonomicky aktivní celkem		12 537	6 635	5 902	
v tom	zaměstnaní	11 084	5 900	5 184	
	z toho podle postavení v zaměstnání	zaměstnanci	8 786	4 458	4 328
		zaměstnavatelé	419	293	126
		pracující na vlastní účet	1 358	917	441
	ze zaměstnaných	pracující důchodci	531	265	266
		ženy na mateřské dovolené	233	-	233
nezaměstnaní		1 453	735	718	
Ekonomicky neaktivní celkem		13 235	5 514	7 721	
z toho	nepracující důchodci	7 039	2 613	4 426	
	žáci, studenti, učni	3 714	1 849	1 865	
Osoby s nezjištěnou ekonomickou aktivitou		965	504	461	

## HOSPODAŘÍCÍ DOMÁCNOSTI PODLE TYPU

Hospodařící domácnosti celkem				11 896
v tom:	tvořené 1 rodinou		7 189	
	v tom	úplné	bez závislých dětí	3 345
			se závislými dětmi	2 061
	v tom	neúplné	bez závislých dětí	798
			se závislými dětmi	985
	tvořené 2 a více rodinami		108	
domácnosti jednotlivců		4 057		
vícečlenné nerodinné domácnosti		542		

## DOMOVNÍ FOND

	Celkem	rodinné domy	bytové domy	ostatní budovy
Domy úhmem	2 616	1 584	933	99
Domy obydlené	2 470	1 472	923	75
z toho podle vlastnictví domu	fyzická osoba	1 574	1 383	171
	obec, stát	68	6	44
	bytové družstvo	33	1	32
	spoluvlastnictví vlastníků bytů	512	63	445
z toho podle období výstavby nebo rekonstrukce domu	1919 a dříve	319	169	133
	1920 - 1970	1 022	550	457
	1971 - 1980	431	272	154
	1981 - 1990	228	125	99
	1991 - 2000	200	142	50
	2001 - 2011	235	201	23

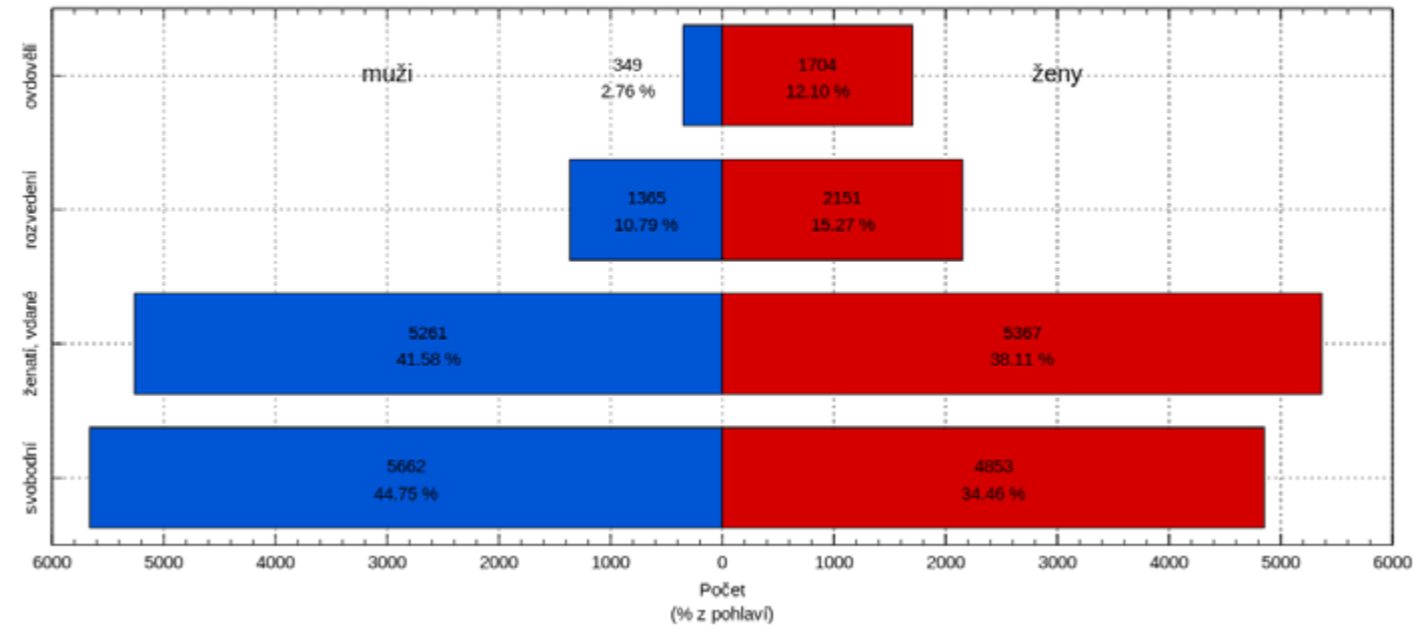
## BYTOVÝ FOND - DĚLENÍ PODLE PRÁVNÍHO DŮVODU UŽÍVÁNÍ A POČTU OBYTNÝCH MÍSTNOSTÍ

	Celkem	rodinné domy	bytové domy	ostatní budovy
Obydlené byty celkem	11 347	1 934	9 249	164
z toho právní důvod užívání bytu	ve vlastním domě	1 606	1 482	114
	v osobním vlastnictví	4 559	-	4 553
	nájemní	2 339	131	2 129
	družstevní	1 869	-	1 868
z toho s počtem obytných místností	1	523	19	476
	2	1 409	70	1 318
	3	3 411	406	2 985
	4	3 845	534	3 294
	5 a více	1 354	783	553

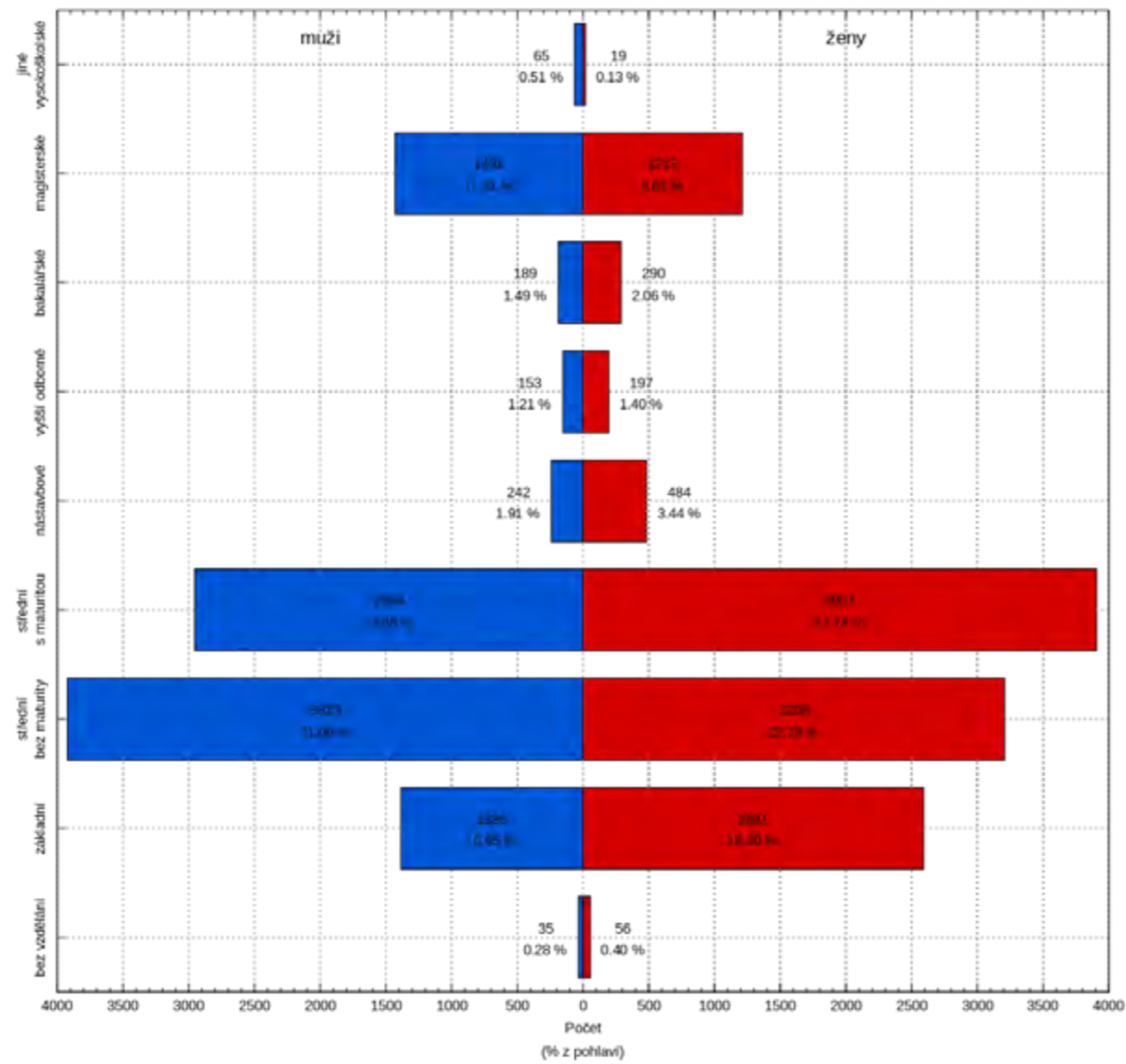


# OBYVATELSTVO

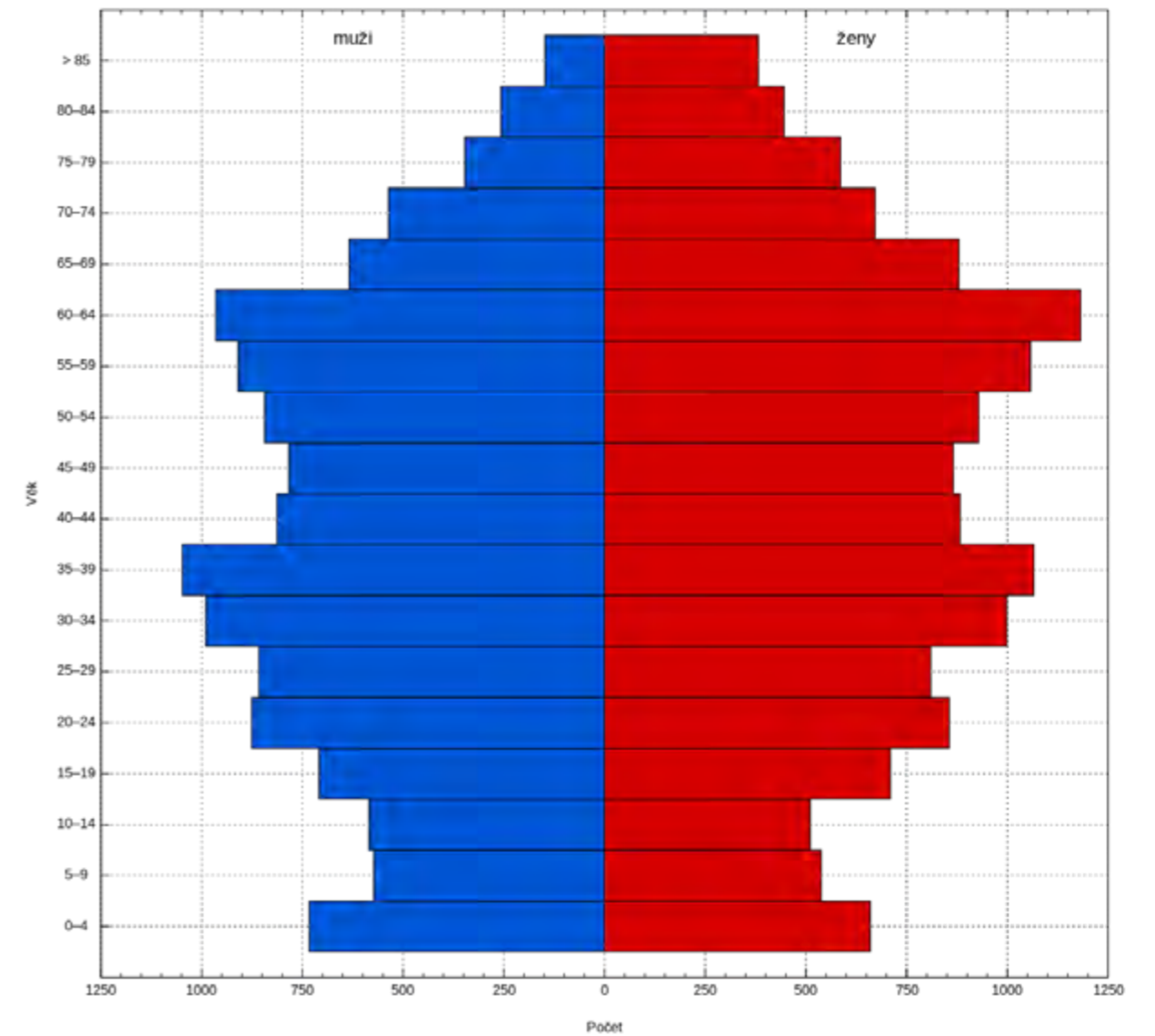
Rodinný stav obyvatel  
obec: Šumperk, zdroj: ČSÚ, sčítání lidu 2011



Nejvyšší dosažené vzdělání obyvatel ve věku 15 a více let  
obec: Šumperk, zdroj: ČSÚ, sčítání lidu 2011



Věková struktura populace  
obec: Šumperk, zdroj: ČSÚ, sčítání lidu 2011





# ZÁKLADNÍ SÍDELNÍ JEDNOTKY

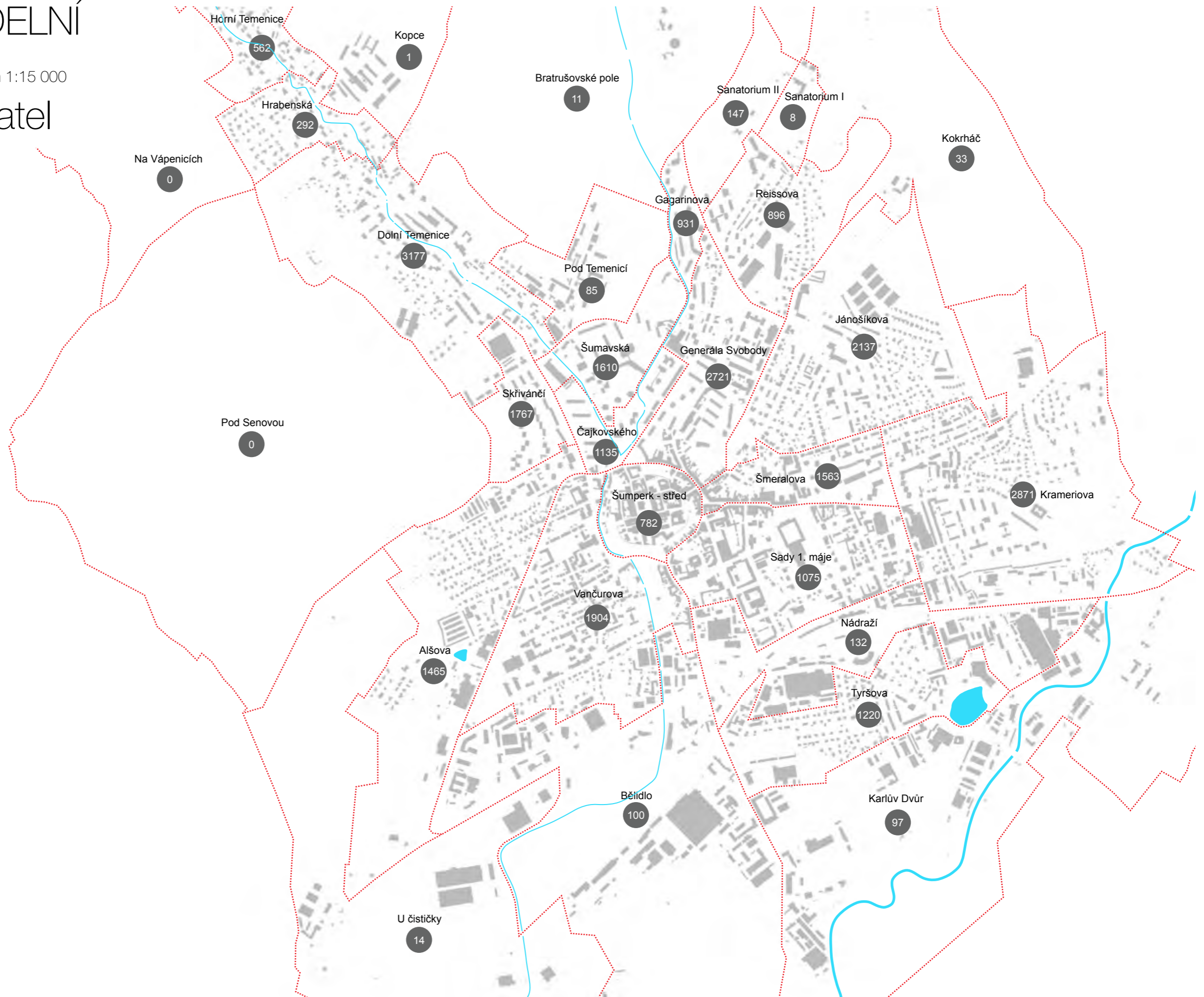
m 1:15 000

## rozložení obyvatel

⊗ počet obyvatel v sídelní jednotce  
k 26.3.2011

### ROZLOHY SÍDELNÍCH JEDNOTEK

1	Šumperk-střed	13 ha
2	Generála Svobody	29 ha
3	Reissova	30 ha
4	Sanatorium I	6 ha
5	Kokrháč	368 ha
6	Jánošíkova	62 ha
7	Šmeralova	17 ha
8	Krameriova	94 ha
9	Sady 1. máje	40 ha
10	Nádraží	41 ha
11	Tyršova	35 ha
12	Karlův Dvůr	153 ha
13	Bělídlo	135 ha
14	U Čističky	193 ha
15	Alšova	65 ha
16	Vančurova	51 ha
17	Skřivančí	15 ha
18	Pod Senovou	221 ha
19	Dolní temenice	66 ha
20	Na Vápenicích	109 ha
21	Lovák (mimo mapu)	342 ha
22	Horní temenice	68 ha
23	Hrabenská	17 ha
24	Kopce	272 ha
25	Bratrušovské pole	272 ha
26	Sanatorium II	15 ha
27	Gagarinova	6 ha
28	Pod Temenicí	23 ha
29	Šumavská	17 ha
30	Čajkovského	10 ha





# ZDROJE A PRAMENY

## literatura:

ŠUMPERSKÉ PROMĚNY/ František Spurný, Josef Pavlíček/ vydavatelství Vedita, Štíty/ 1992

ŠUMPERK VE FOTOGRAFI/ Antonín Suchan, Václav Kaplický/ nakladatelství Profil, Ostrava/ 1974

ŠUMPERKEM POD KŘÍDLY/ město Šumperk

## internet:

<http://www.mapy.cz>

<http://maps.google.com>

<http://mapy.nature.cz>

<http://www.cuzk.cz>

<http://archivnimapy.cuzk.cz>

<http://www.czso.cz>

<http://registry.czso.cz>

<http://www.scitani.cz>

<http://www.sumperk.cz>

<http://www.infosumperk.cz>

<http://www.rsd.cz>

<http://cs.wikipedia.org>

## další:

Územní plán města Šumperk - Knesl + Kynčl s.r.o.

Strategický plán - profil města

vlastní fotografie