

SOUČASNÁ ULICE

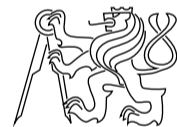
Nemocnice Krč

Klára Pohlová

Diplomní projekt

Vedoucí práce doc. Ing. arch Jan Jehlík

ČVUT V Praze, Fakulta Architektury
2015



AUTOR, DIPLOMANT AR 2014/2015, LS	Bc. Klára Pohlová
NÁZEV DIPLOMOVÉ PRÁCE	SOUČASNÁ ULICE, Nemocnice Krč
JAZYK PRÁCE	český
VEDOUcí PRÁCE	doc. Ing. arch. Jan Jehlík 15119 Ústav urbanismu
OPONENT PRÁCE	Ing.arch. Markéta Cajthamlová
KLÍČOVÁ SLOVA	soubor staveb, současná ulice
ANOTACE	<p>Zástavba kolem plánované stanice metra Nemocnice Krč na Praze 4. Vytvoření lokálního centra, vyrovnání se s přílehlými rušnými komunikacemi, návaznost na okolní zástavbu.</p> <p>New urban development situated near the planned underground station Nemocnice Krč at Prague 4. Design of the local centre, connecting the new quarter with surroundings, reflecting current traffic situation.</p>

PROHLÁŠENÍ AUTORA

"Prohlašuji, že jsem předloženou diplomovou práci vypracoval samostatně a že jsem uvedl veškeré použité informační zdroje v souladu s „Metodickým pokynem o etické přípravě vysokoškolských závěrečných prací.“
(Celý text metodického pokynu je na www.FA.studium/ke-stazeni)

V Praze dne 29. května 2015

podpis autora

STRUKTURA

01 ÚVOD
Zadání a prohlášení autora

02 MÍSTO
Pozemek a jeho okolí, struktura, charakter

03 NÁVRH
Koncept
Púdorysy
Řezy, Pohledy
Perspektivy, Axonometrie

04 KONZULTANTI

05 ZDROJE

07 PŘÍLOHY
Zadání DP
Výkresová část

01 ÚVOD

ZADÁNÍ

1/ Studie se týká území ležícího naproti areálu Thomayerovy nemocnice na křižovatce Zálesí - Vídeňská. Thomayerova nemocnice se nachází v Krči na Praze 4, při nájezdu na Jižní spojku a v těsné blízkosti v budoucnu možná velmi významného uzlu železnice-metro, stanice Nádraží Krč. Nemocnice Krč je pak místem a názvem plánované stanice metra D. Území má rozlohu 31 800 m² a je vymezeno ulicemi Vídeňská, Zálesí a Pod Višňovkou. Právě na něm se rozkládá plánovaný výstup z metra. Kromě řešení území samotného se návrh bude zabývat také vztahem k místu druhého výstupu z metra na jižněji položeném nároží Vídeňská – Zálesí a vztahem k prostoru před Thomayerovou nemocnicí.

Jedná se o studii v měřítku souboru staveb. Tématem diplomové práce je řešení situace rušné dopravní křižovatky kolem stanice metra, nalezení vhodného uspořádání a využití místa a řešení vazeb na okolní území.

2/ Výsledkem práce bude celkové urbanistické řešení místa včetně architektonického řešení nově navrhovaných budov v měřítku 1:500. Součástí práce bude návrh úprav veřejného prostoru kolem současných autobusových zastávek a plánované stanice metra a řešení pohybu chodců, cyklistů a automobilů v prostoru křižovatky.

PŘEDMLUVA

Jako téma svého diplomního projektu jsem si vybrala pozemek, kolem nějž již dvacet pět let denně projíždím autobusem a vídám na něm různé scény. Pasoucí se koně, kolotočáře, cirkus... dlouho jsem nevěděla, proč je pozemek prázdný a ještě déle jsem o tom nepřemýšlela, protože mi to tak připadalo přirozené. Pochybnosti a otázky přišly až s narůstajícím architektonicko-urbanistickým vědomím. Zjištění, že na pozemek je vydaná stavební uzávěra kvůli plánované stanici metra D, ve mně vyvolalo velký zájem. Pro lokální dění bude taková stavba radikální změnou. Stanice metra na pěší dochod pro mě znamená možnost přiblížení se metropoli. Periferie poskočí blíž městu. Je důležité takové možnosti využít. A proto je velmi důležité řešit takový projekt citlivě a v kontextu místa. Výhledová urbanizace okolí navržená Metroprojektem Praha ve mně vzbudila pocit, že je třeba zabývat se alternativami. Výsledkem je diplomní projekt Současná ulice, Nemocnice Krč.

02 MÍSTO



Pozemek se nachází na jihovýchodním okraji Prahy na úpatí kopce zdvihajícím se v Krčském lese, naproti Thomayerově nemocnici, spádové nemocnici Prahy 4, v huku Jižní spojky a především v místě plánované stanice nového pražského metra D.



Místo je obklopeno lesy, z nichž největším a nejkrásnějším je les Kunraticko - Michelský, místními nazývaný také Krčský. Považuji ho za jednoznačnou kvalitu a jeden z důvodů, proč bydlet v Krči.



Thomayerova nemocnice, dřívě starobinec a chudobinec Masarykovy domovy



Sídliště Krč bylo postaveno podle projektu J. Kalouse v letech 1964 - 1971. Kapacita je 3809 bytů pro cca 12 800 lidí.



Zpracovávaná parcela, pohled severovýchodní



Nedokončené Krčské zahradní město B, ulice Nad Hlavem



Business centrum Zálesí, areál kancelářských budov přiléhající k řešenému území



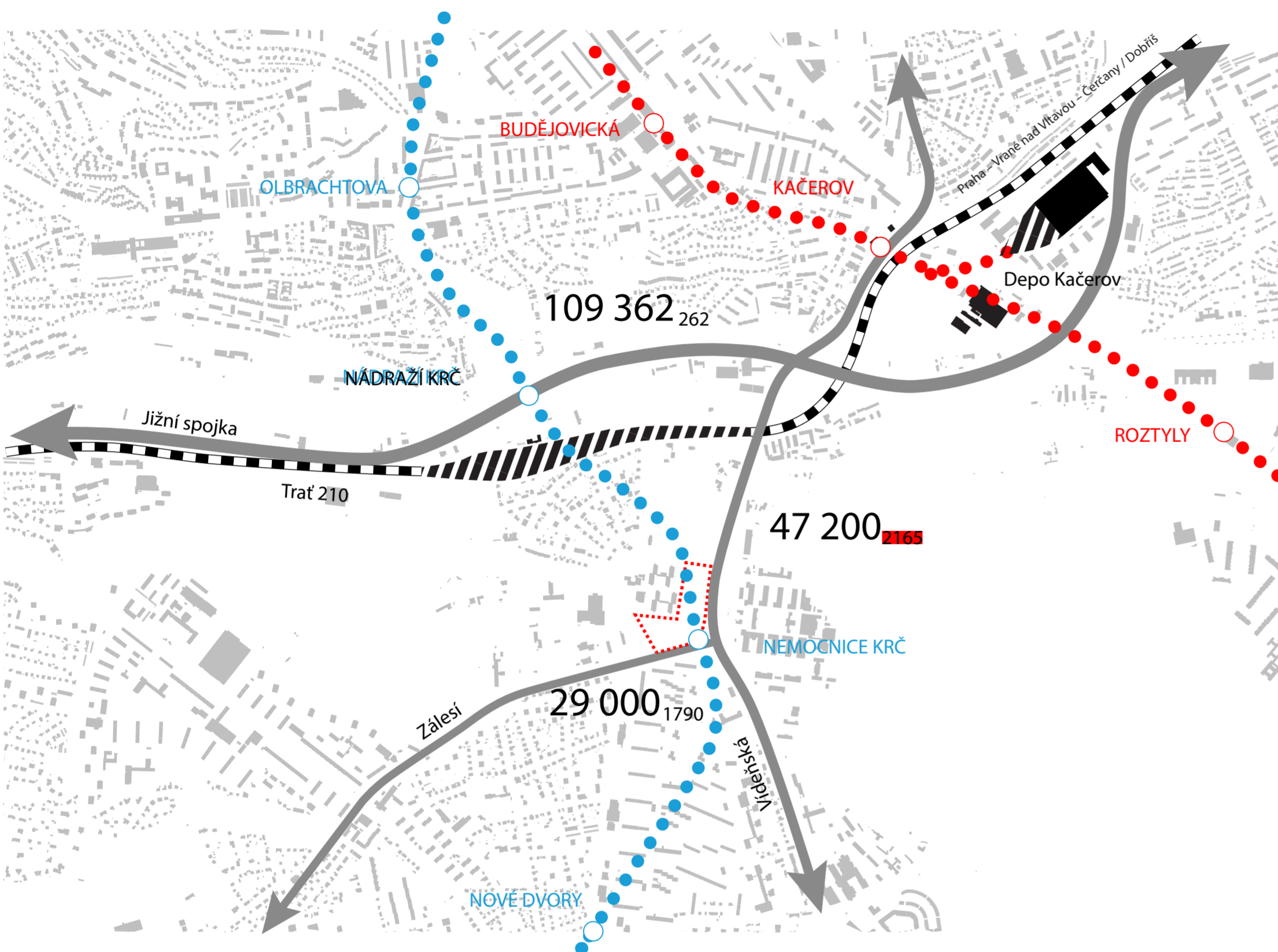
Zpracovávaná parcela, pohled západní



Poměr lesů ku zástavbě je enormní.

Pozemek obklopují rozličné autonomní struktury, ve kterých je zatěžko hledat řád, orientovat se. Považuji za stěžejní vytvořit pro spádové oblasti Krče lokální centrum. Zpracováváný pozemek považuji pro tento účel za ideální.

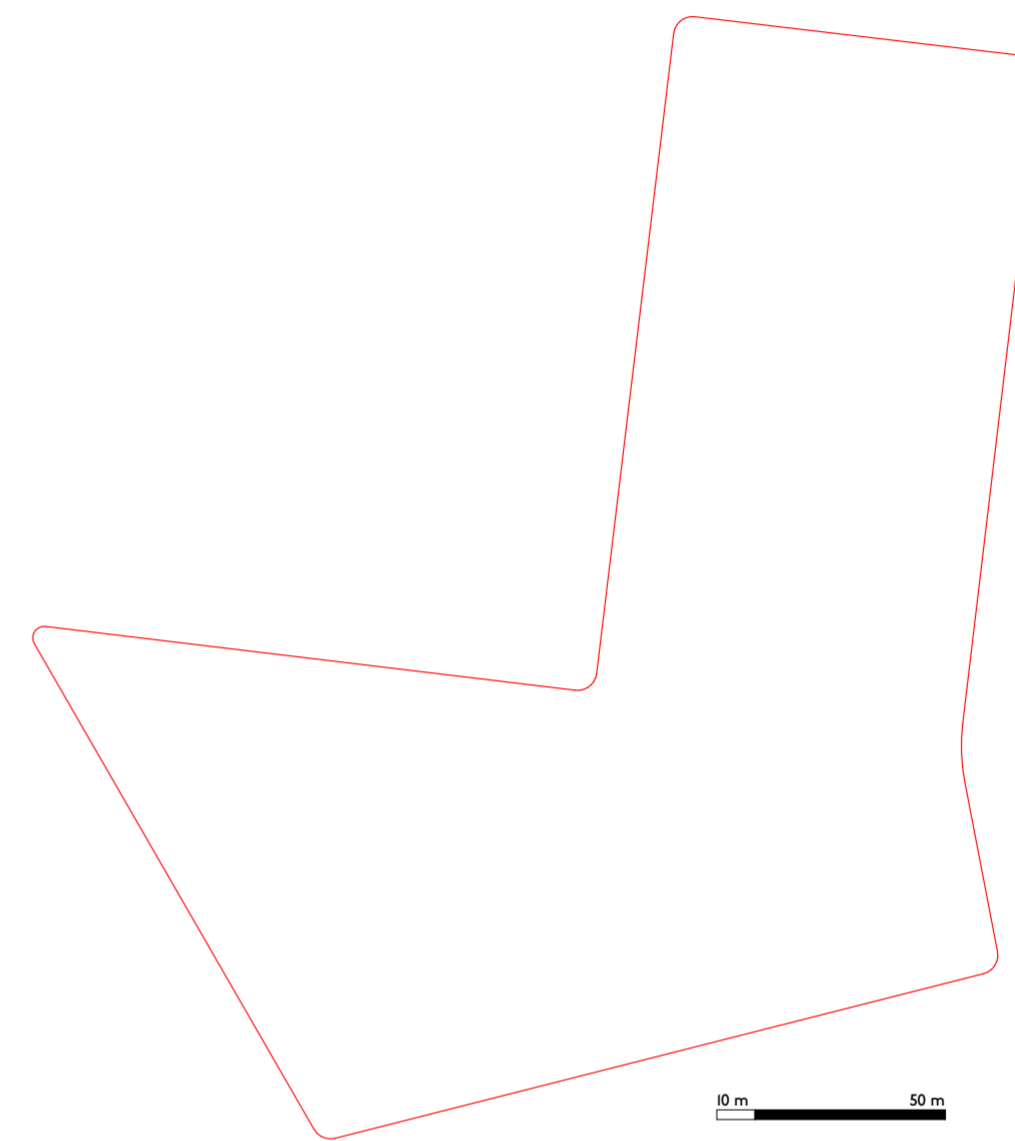
DOPRAVNÍ SITUACE



Denní automobilová a autobusová zátěž

Plánované metro D zásadně ulehčí autobusové zátěži na ulici Vídeňská, neboť autobusy PID budou napojeny až na konečnou metra, Depo Písnice.

POZEMEK



parcels číslo **2581/1**

31 800 m²

soukromé vlastnictví



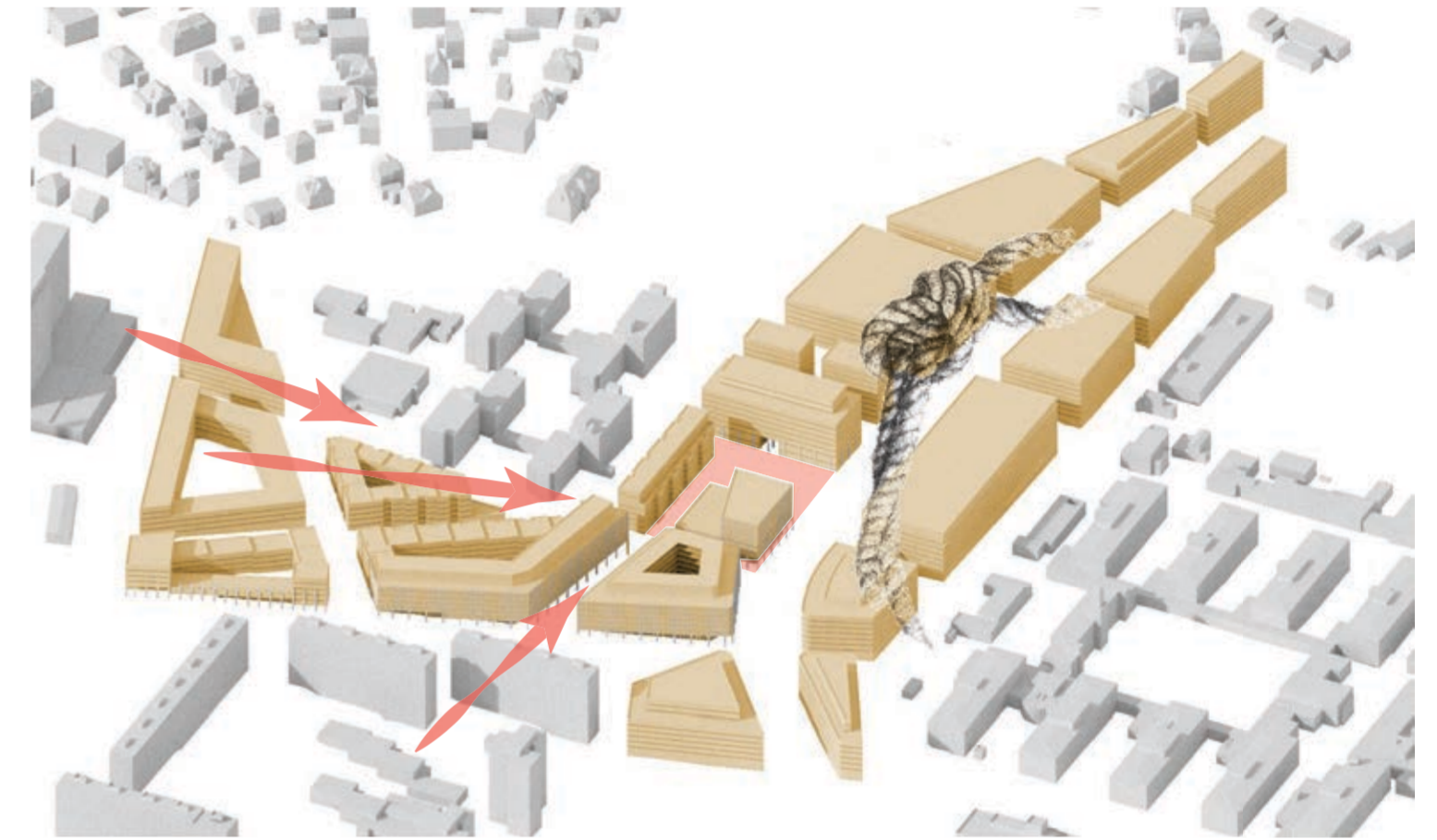
Parkoviště před Thomayerovou nemocnicí



Pohled přes řešené území na Sídliště Krč



18 Předpolí Thomayerovy nemocnice, zastávky autobusů
Nemocnice Krč a Krčský les v pozadí



1. Navržení pevné uliční sítě při respektování důležitých směrů v území

2. Utažení dopravně zatížených cest a vytváření živých městských tříd

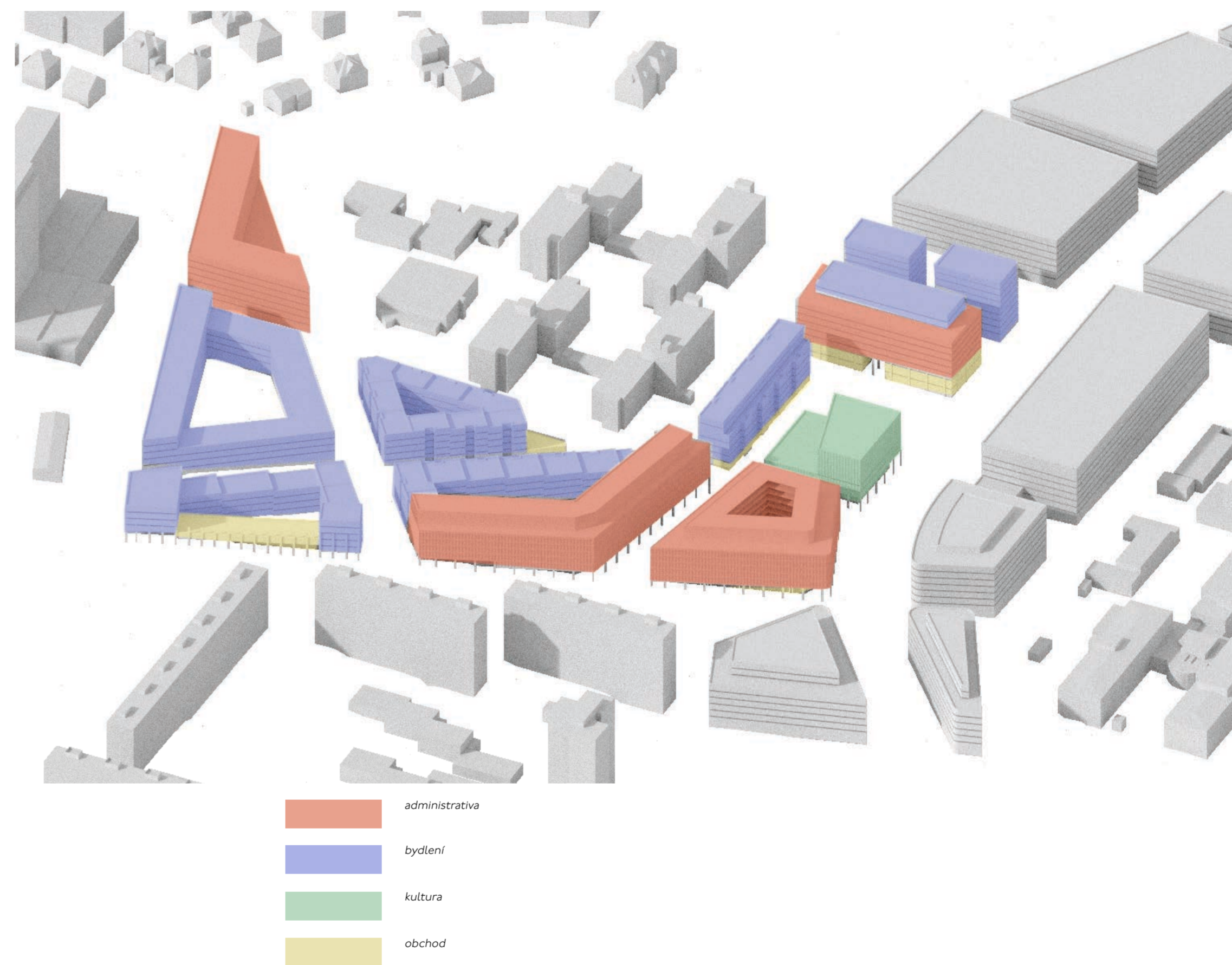
3. Vytvoření nového lokálního centra Prahy 4 při výstupu z metra D, Nemocnice Krč

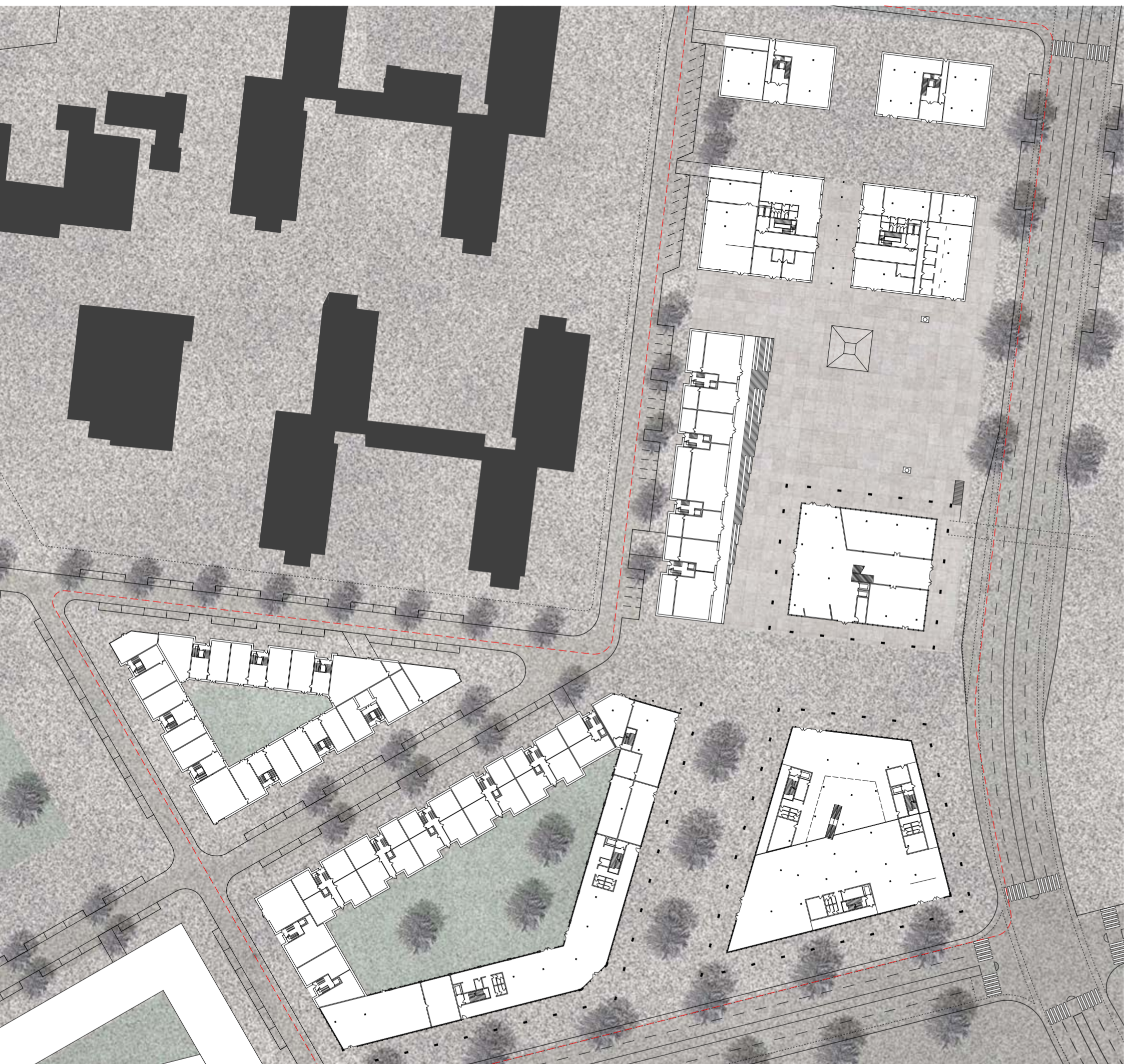
SITUACE DOPRAVY



Zúžení křižovatky Zálesí - Vídeňská navrženou zástavbou, zmenšením poloměru oblouků, doplnění přechodů a opatření pro cyklisty.

VYUŽITÍ

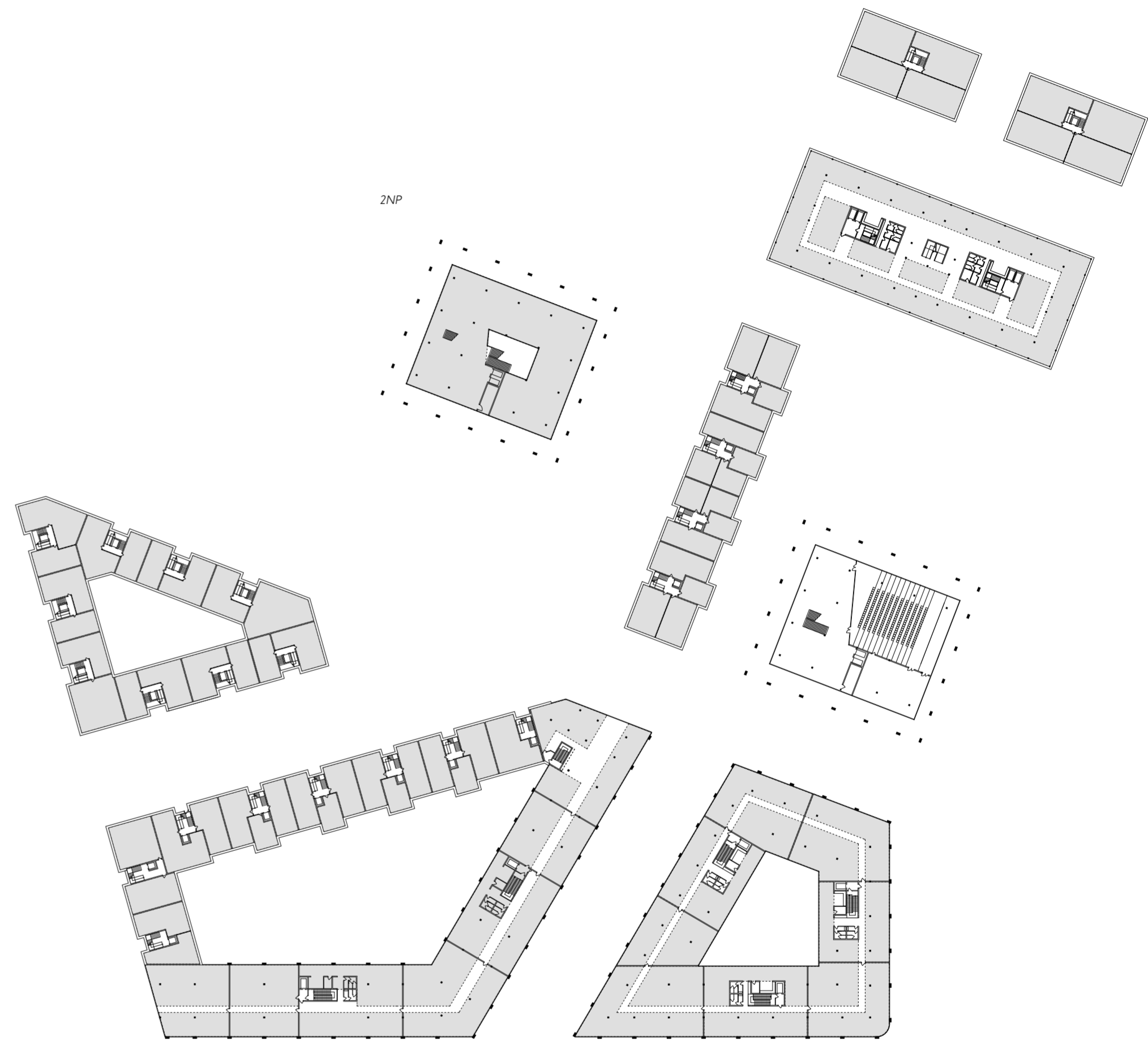




24

Navrhuji dlážděné náměstí s fontánou a prostorem pro trhy, stanici metra ústící do polyfunkčního domu s přednáškovým sálem a knihovnou, čekání na autobus v loubí, soukromé vnitrobloky jako kvalitu pro budoucí obyvatele, důležité směry značím alejemi.

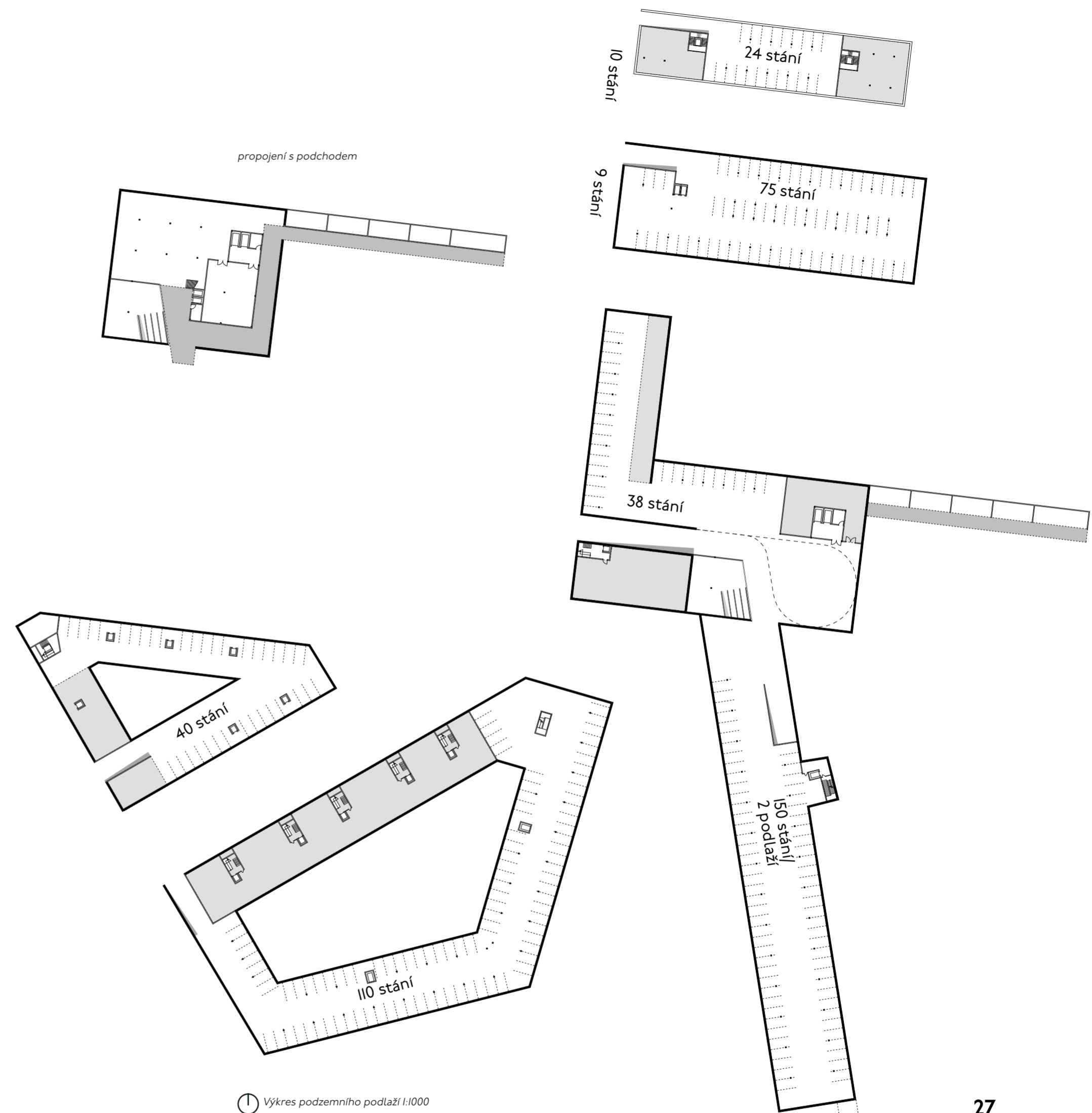
⌚ Výkres parteru 1:1000



⌚ Výkres typického podlaží 1:1000

Navrhuji byty především pro rodiny a pro starší obyvatele, převážně s metráží od 35 m² po 80 m², výjimečně větší.

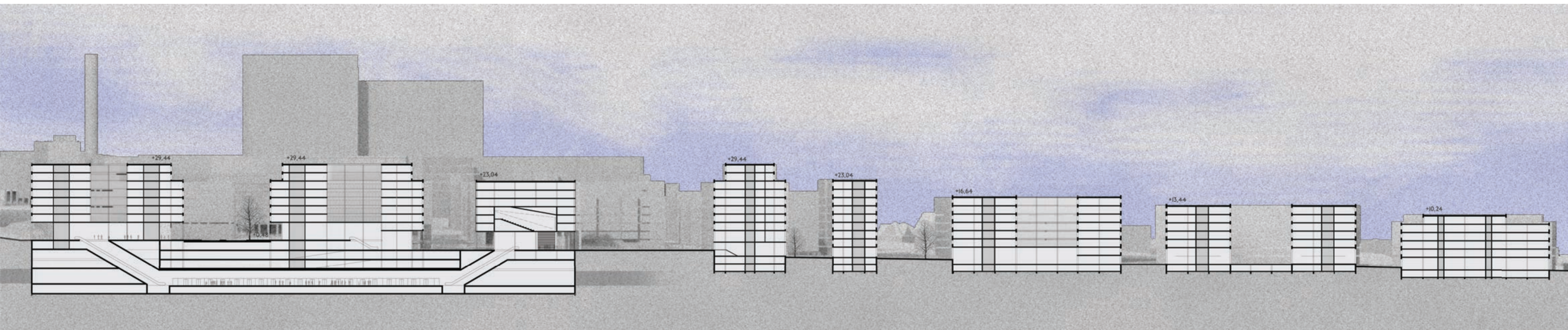
25

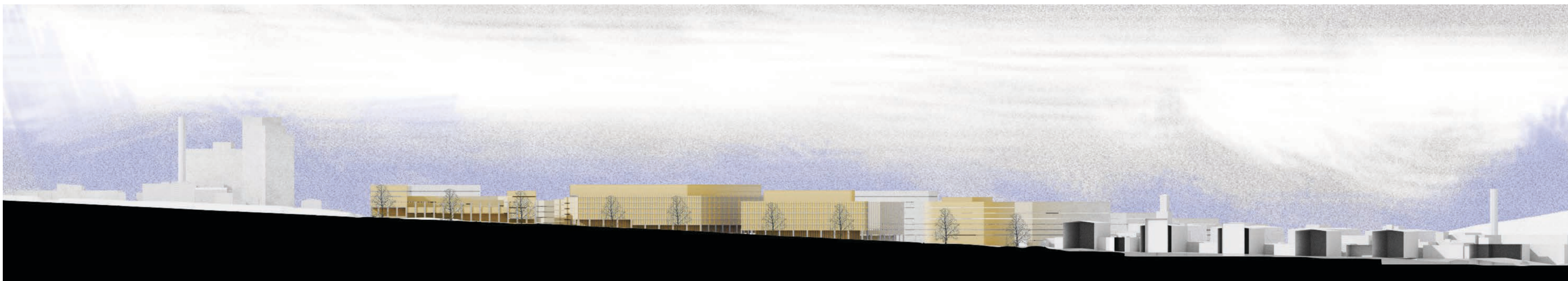


⌚ Výkres podzemního podlaží 1:1000

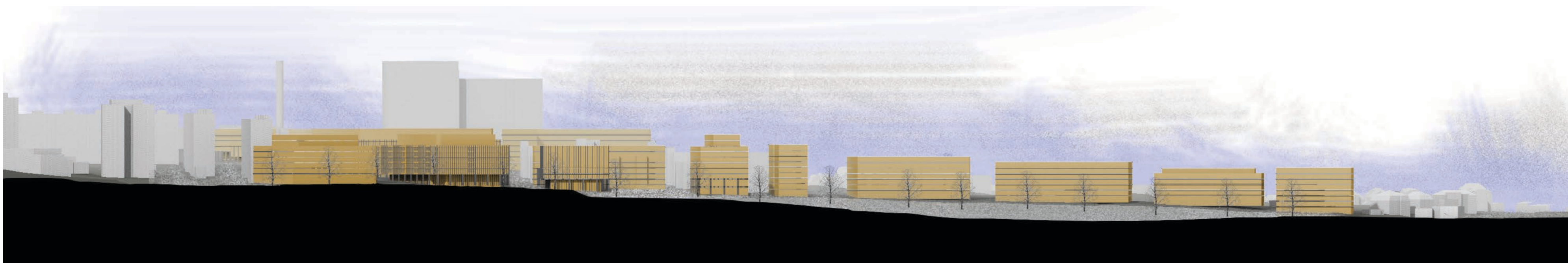
Nad stanicí metra jsou Metroprojektem navrženy dvoupatrové podzemní garáže. Podklady přejímám a předpokládám, že by mohly částečně nahradit mnou zastavěná současná parkoviště před Thomayerovou nemocnicí.

Kvůli dopravním omezením a nemožnosti zbudování přechodu na tomto místě, zachovávám podchod pod Vídeňskou ulicí směrem k Thomayerově nemocnici, propojuji ho se stanicí metra a obchodním podzemním podlažím.

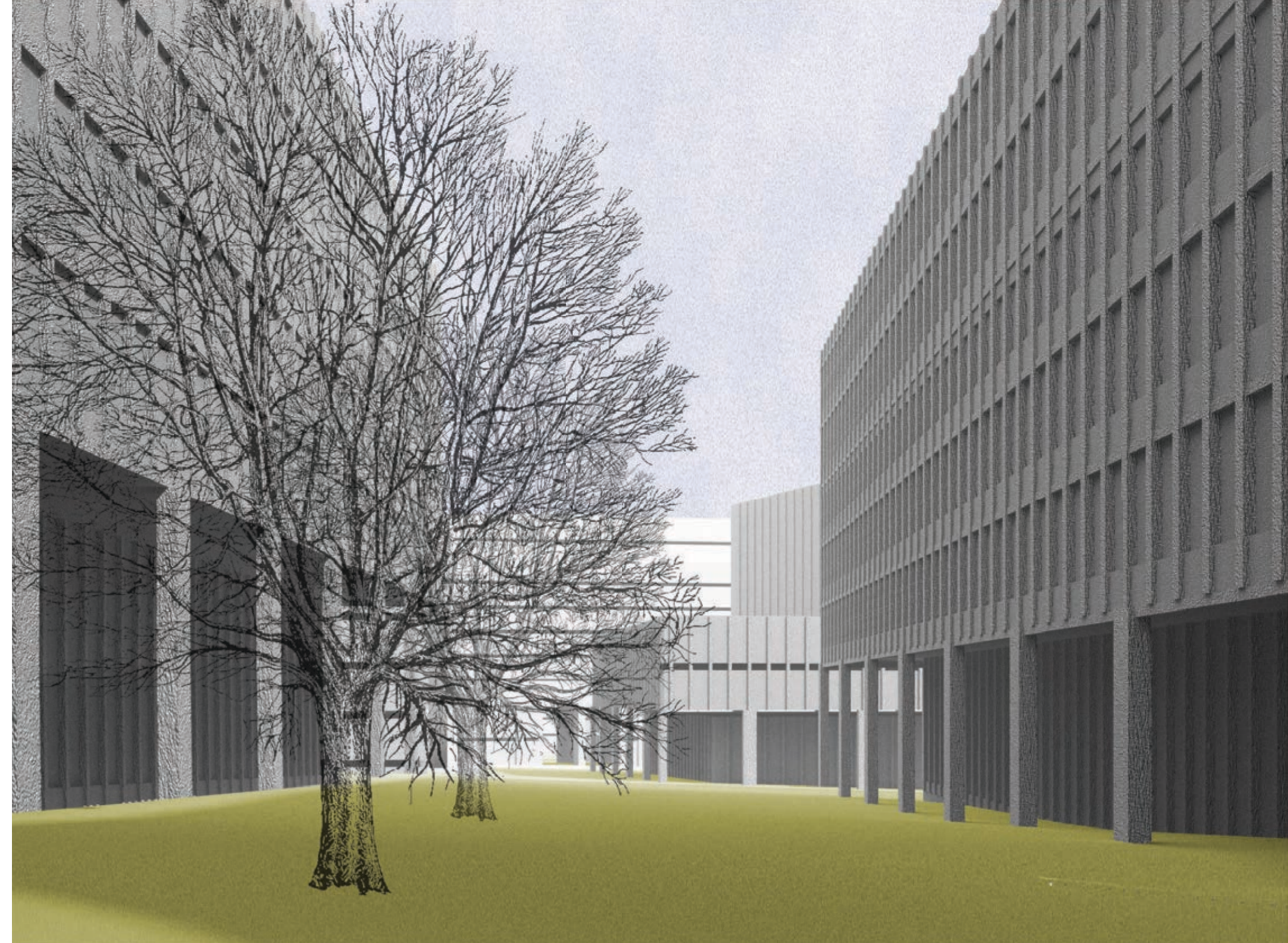
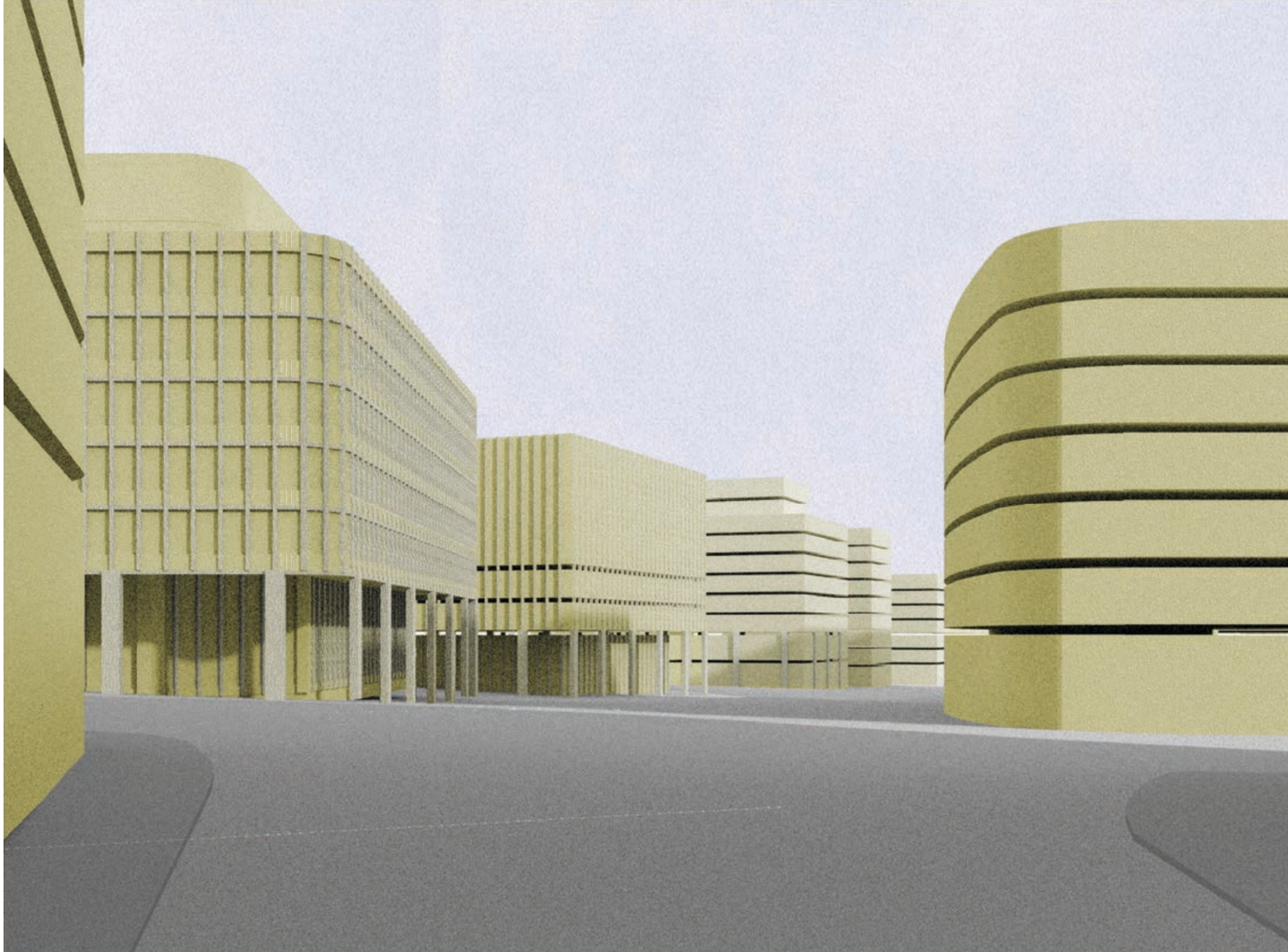


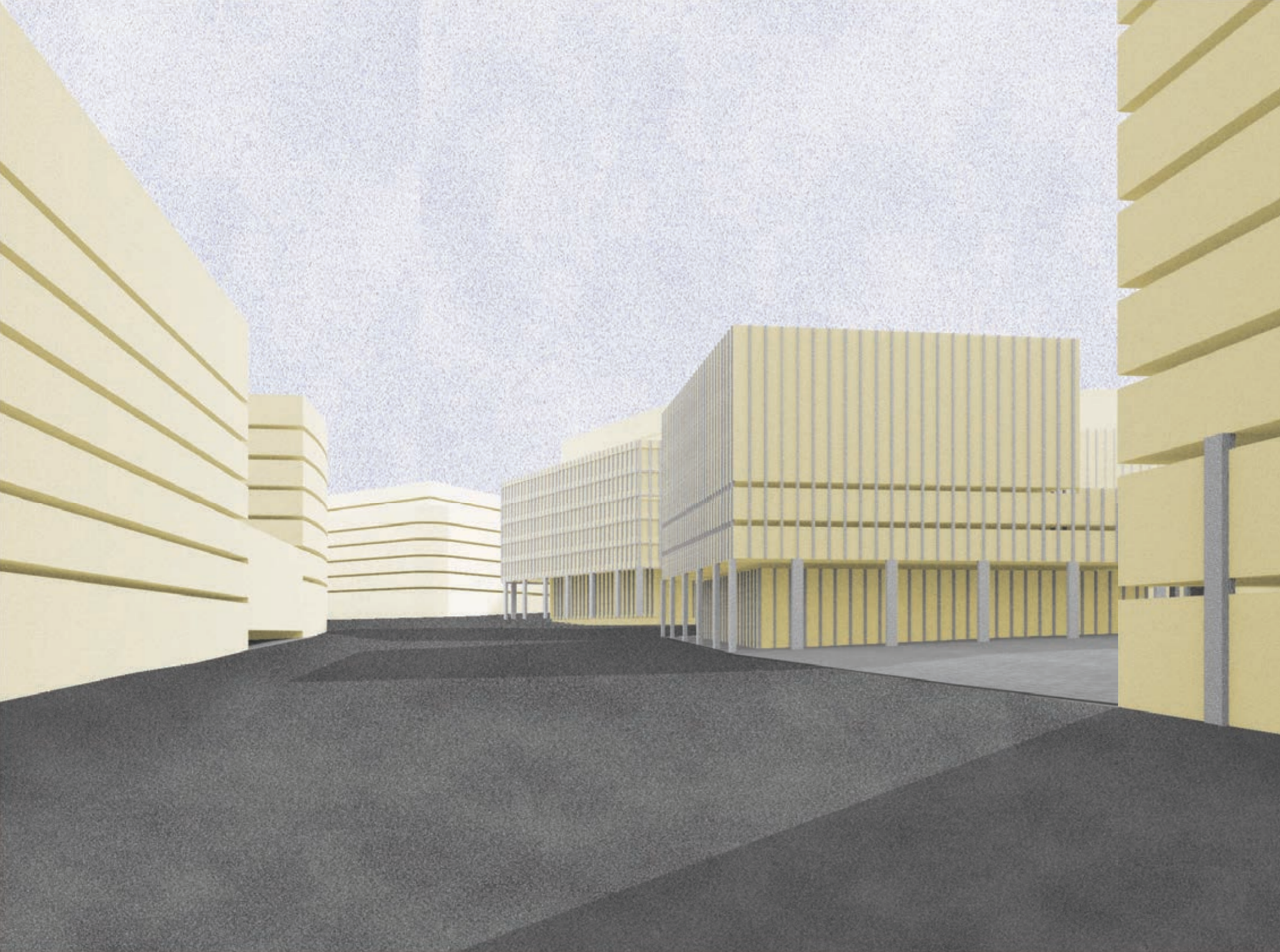


Řezopohled Zálesí, I. 1000

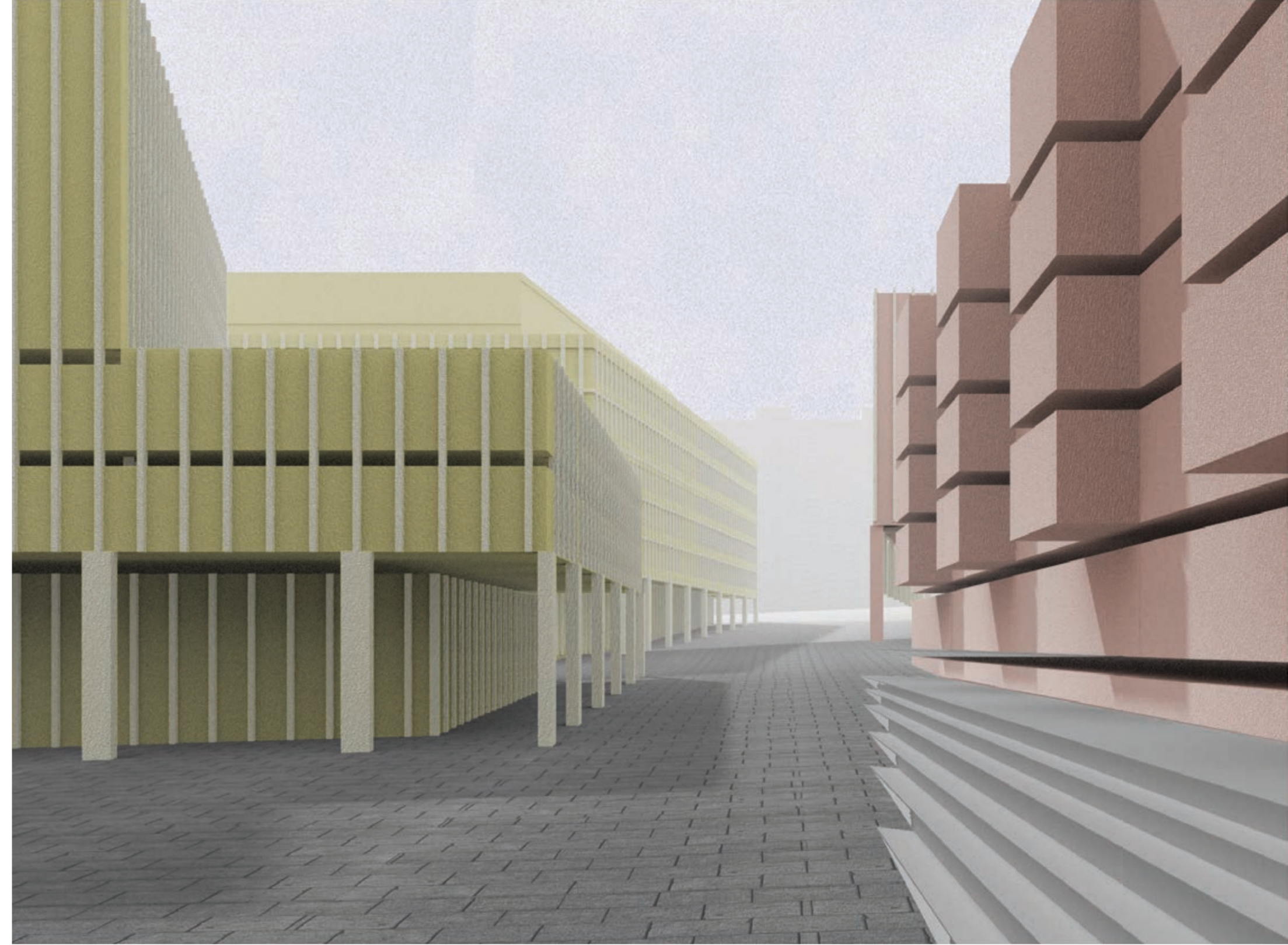


Řezopohled Vídeňská, I. 1000

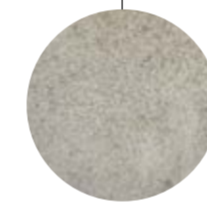
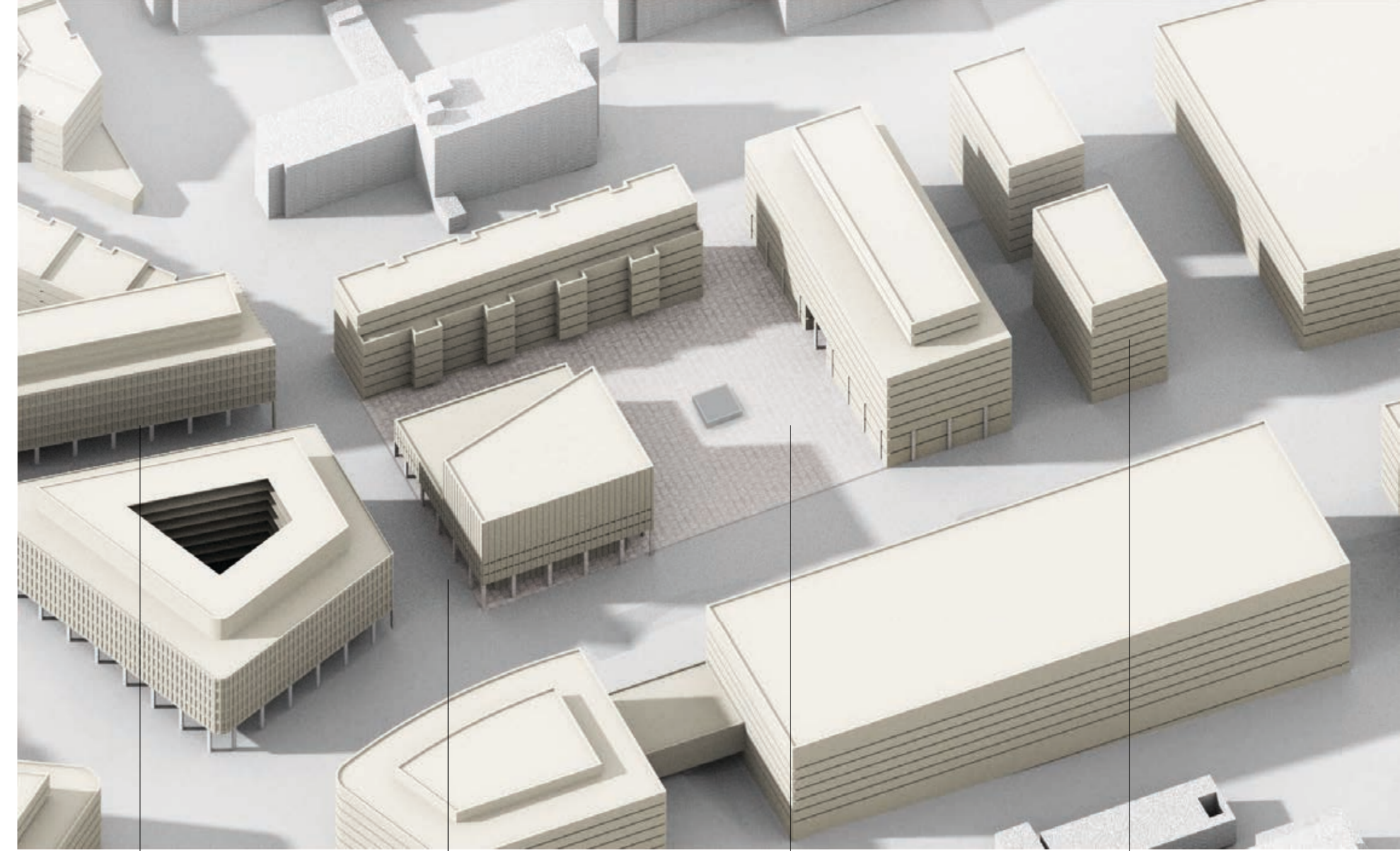




Pohled na polyfunkční dům při Vídeňské



Západní hrana náměstí



Parter: šedá hrubozrná omítka



Pražská mozaika: chodníky a pěší zóna



Betonová dlažba na náměstí



Fasády: světlá cihla

04 KONZULTANTI

Vedoucí práce
konzultace dopravního řešení
konzultace krajinářského řešení

doc. Ing.arch. Jan Jehlík
Ing. Jan Špilar
Ing. Radmila Fingerová

05 ZDROJE

Poskytnutí geografických dat: Institut plánování a rozvoje hlavního města Prahy.

Literatura:

IPR: *Pražské stavební předpisy*
[Praha, IPR, 2014] ISBN 978-80-87931-18-9

IPR: *Manuál tvorby veřejných prostor*
[Praha, IPR, 2014] ISBN 978-80-87931-11-0

Amt für Hochbauten der Stadt Zürich: *Grundrissfibel*
[Zürich, Hochparterre, 2012] ISBN 978-3909928170

Annette Spiro, Hartmut Göhler, Pinar Gönül (Hg.) : Über Putz. Oberflächen entwickeln und realisieren
[gta Verlag, ETH Zürich 2012] ISBN 978-3-85676-301-5

Stamm - Teske Walter, Fischer Katja, Haag Tobias : Raumpilot
[Krämer, Karl Stgt; Auflage: 2. Unveränd. (I. März 2010)] ISBN-10: 3782815440 ISBN-13: 978-3782815444

Václav Štěpán: Stromy v ulicích a na parkovištích
[Správa veřejného statku města Plzeň, 2003]

Internetové zdroje:

[<http://www.geoportalpraha.cz>; cit. 01. - 05. 2015]

06 PŘÍLOHY

České vysoké učení technické v Praze, Fakulta architektury

ZADÁNÍ diplomové práce

Mgr. program navazující

jméno a příjmení: **Klára Pohlová**

datum narození: 25. 2. 1990

akademický rok / semestr: 2014/2015 LS

ústav: 15119 Ústav urbanismu

vedoucí diplomové práce: doc. Ing. arch. Jan Jehlík

téma diplomové práce:**Soudobá ulice – Nemocnice Krč**zadání diplomové práce:

1/

Studie se týká území ležícího naproti areálu Thomayerovy nemocnice na křižovatce Zálesí - Videňská. Thomayerova nemocnice se nachází v Krči na Praze 4, při nájedzu na Jižní spojku a v těsné blízkosti v budoucnu možná velmi významného uzlu železnice-metro, stanice Nádraží Krč. Nemocnice Krč je pak místem a názvem plánované stanice metra D. Území má rozlohu 31 800 m² a je vymezeno ulicemi Videňská, Zálesí a Pod Višňovkou. Právě na něm se rozkládá plánovaný výstup z metra. Kromě řešení území samotného se návrh bude zabývat také vztahem k místu druhého výstupu z metra na jižněji položeném nároží Videňská – Zálesí a vztahem k prostoru před Thomayerovou nemocnicí. Jedná se o studii v měřítku souboru staveb. Tématem diplomové práce je řešení situace rušné dopravní křižovatky kolem stanice metra, nalezení vhodného uspořádání a využití místa a řešení vazeb na okolní území.

2/

Výsledkem práce bude celkové urbanistické řešení místa včetně architektonického řešení nově navrhovaných budov v měřítku 1:500. Součástí práce bude návrh úprav veřejného prostoru kolem současných autobusových zastávek a plánované stanice metra a řešení pohybu chodců, cyklistů a automobilů v prostoru křižovatky.

Práce bude zpracovaná v těchto měřících:

- Kontext 1:10 000-1: 25 000
- Širší vztahy 1:5000
- Řešené území – parter, půdorysy, řezy, pohledy 1:500
- Objekty - půdorysy, řezy, pohledy 1:500 (1:200)
- Schémata
- Vizualizace - charakteristické pohledy na klíčová místa řešení
- Detaily – klíčové body řešení: materiály, struktury, fasády

Práce bude strukturovaná v těchto rovinách:

- Širší vztahy, kontext, vazby
- Celkové urbanistické řešení
- Architektonické řešení veřejných prostorů
- Architektonické řešení objektů

Práce bude mít tyto přílohy:

- Portfolio s průvodní zprávou (základní údaje, bilance, popis analýzy, konceptu a návrhu), všemi relevantními výkresy v příslušném zmenšení, fotodokumentací a případně ukázkou referenčních projektů
 - Výkresy dle požadavků FA ČVUT
- 3/ Součástí práce bude fyzický model v měřítku 1:500
Poznámka: měřítko výstupů mohou být po konzultaci výjimečně upravena, změna bude odůvodněna v závěrečné zprávě a bude potvrzena vedoucím práce

Datum a podpis studenta

26. 2. 2015

Pohlová

Datum a podpis vedoucího DP

26. 2. 2015

Jehlík

Datum a podpis děkana FA ČVUT

Jehlík

Registrováno studijním oddělením dne

14. 2. 15

W