

# **DIPLOMOVÁ PRÁCE**

**Alena Roztočilová**

**Vedoucí práce: Ing. Vladimír Sitta  
FA ČVUT, AR 2014/2015, LS**

České vysoké učení technické v Praze, Fakulta architektury

## 2/ ZADÁNÍ diplomové práce

Mgr. program navazující

Jméno a příjmení: **Alena Roztočilová**

datum narození: **6.1.1989**

akademický rok / semestr: **2014/2015**

ústav: **Ústav krajinné architektury**

vedoucí diplomové práce: **Ing. Vladimír Šitta**

téma diplomové práce: **Extravilán a intravilán venkovského sídla - Mochov**

viz příloha na DP

zadání diplomové práce:

1/ popis zadání projektu a očekávaného cíle řešení

Obec Mochov se nachází méně než 30km východně od Prahy, poblíž dálnice vedoucí na Hradec Králové. Obec je dobře dopravně propustná a přitom není zatížena nadměrnou průjezdnou dopravou. Hromadná doprava nabízí dobré spojení do Prahy, kam dojíždí část obyvatel za prací. V Mochově se nachází tři hotely, což je u obce s přibližně jedním tisícem obyvatel a podobného charakteru neobvyklé. Kvůli těmto skutečnostem by bylo možné předpokládat, že se hodnota obce bude zakládat na propojení obce s přírodou a okolní krajinou, a na kvalitních veřejných prostorech obce. Území obce (převážně extravilán) však není příliš vhodné k pěším a centrální část obce neodpovídá charakteru návsi. Cílem by měla být zpřístupnění okolí obce a obnovení veřejného prostoru návsi jako prostoru venkovského charakteru, který je užívaný lidmi.

2/ Pro AÚ/ součástí zadání bude jasně a konkrétně specifikovaný stavební program

Pro D/ součástí zadání budou jasně a konkrétně specifikované jednotlivé fáze projektu, které jsou nezbytnou součástí řešení

Obnova veřejného prostoru návsi včetně úpravy zeleně, doplnění a úpravy mobiliáře, koncepce povrchů a úpravy komunikací ve specifikované části intravilánu obce. Doplnění nových tras a krajinných prvků v extravilánu obce.

3/ popis závěrečného výsledku, výstupy a měřítka zpracování

Schema širších vztahů celého území obce s přesahem do okolí, 1:50 000 - 1:100 000

Výkres území obce jako řešení extravilánu sídla, 1:10 000

Schema širších vztahů návsi a obce 1:1000 - 1:5000

Výkres návsi 1:200

Detaily vybraného veřejného prostoru, řezy, pohledy a ostatní schemata

4/ seznam dalších dohodnutých částí projektu (model)

Specifikace zadání zaměření území

Průvodní zpráva

Jednání se zastupitelstvem obce a záznamy z těchto jednání

Vizualizace / záznamy do fotografie

Fyzický model návsi

Datum a podpis studenta

26.2.2015

Datum a podpis vedoucího DP

14/2/15

Datum a podpis děkana FA ČVUT

14/2/15

registrováno studijním oddělením dne

26.2.15

## Obec v krajině – krajina v obci

### ÚVOD

Cílem mé diplomové práce je vytvoření návrhu projektu na úpravy extravilánu a intravilánu vybraného území, který bude vycházet z analýzy dané lokality, s ohledem na možnosti lepšího využití jejího prostoru. Mottem mého projektu je „obec v krajině – krajina v obci“. To znamená, že se snažím vyjádřit potřebu souznění člověka s přírodou. V současné době vznikají bariéry mezi obcí a jejím bezprostředním okolím a dochází tak k odtažení života v obci od okolní krajiny a odtržení člověka od přírody. Můj projekt se pokouší o renesanci života propojeného s přirozeným prostředím, proto je ústředním motivem práce vtažení lidí z obce do krajiny. Vedle toho také vtahuji krajinu do obce v podobě veřejného prostoru, který by měl být hojně využíván, měl by být „živoucím“.

Pro tento projekt jsem vybrala území obce Mochov, která se nalézá ve středních Čechách, přibližně 30km severně od Prahy. Krajina je zde rovinná, nedaleko protéká řeka Labe, jedná se o zemědělskou oblast a sídla jsou zde spíše venkovského charakteru.

Co se týče metodologie zpracování projektu, rozčlenila bych ji do tří fází: analýza území, hledání řešení a zpracování projektu. Analýza spočívala jak v nastudování současné situace, tak v následném posouzení silných a slabých stránek stávající podoby prostoru. Touto analýzou byla zjištěna problematická místa, která je potřeba řešit. Dalším postupem tedy muselo být vymyslet optimální způsob řešení. Hledání nejvhodnějšího řešení spočívalo zejména v tvorbě různých grafických návrhů (skic) a posouzení vhodnosti jejich aplikace do daného prostoru. Na základě několika konceptů byly rozpracovány desítky návrhů, z nichž jeden po všech stránkách do daného prostoru „seděl“. Tento vítězný návrh byl dále propracováván až do podoby, v jaké je předkládán v této práci. To znamená, že byly vytvořeny výkresy a skicy, které jsou součástí portfolia a dále model a poster.

## POPIS PROJEKTU

Obsahová část mého návrhu má logické členění od větších celků k detailům. Tak budou členěny jednotlivé sekce této práce na popis a návrh řešení (1) extravilánu, dále (2) bližšího okolí vesnice, poté (3) vstupů do vsi, následně (4) intravilánu a nakonec (5) návsi.

### 1. EXTRAVILÁN

Z analýzy vyplynulo, že extravilán není příliš vstřícný k pěším, což znamená, že ačkoli jsou v okolí obce zajímavé pěší cíle, samotné cesty vedoucí k nim buďto zcela chybí, nebo jsou neudržované, nevzhledné či dokonce nebezpečné. Obec Mochov je ze severní i jižní strany doslova obkličena dopravními tepnami (rychlostní komunikace na severu a dálnice na jihu). V jejím okolí je rozseto několik nevzhledných průmyslových staveb a také je zde postavena trafostanice. V bezprostřední blízkosti obce se navíc nachází dva průmyslové areály. Mezi zajímavé prvky okolí Mochova můžeme zařadit například kapličku se studánkou u Přerova nad Labem (vzdálená asi půl hodiny pěší chůze), v jejíž blízkosti je mezi vzrostlými lipami křížek. Z jihozápadu je Mochov lemován potokem Výmola a v pochozí vzdálenosti od obce se nachází také dva rybníky (Chudomel na jihu a Cucovna na severu). Mezi zajímavá místa v okolí Mochova lze také zahrnout kostel, který stojí v samém srdci obce – a to proto, že tato dominanta je vizuálně exponovaná z mnoha míst. Kostel je totiž do rovinnatého terénu zasazen na vyvýšeném kopci. Navíc, při pohledu z komunikace vedoucí z Mochova do sousední obce, je tento kostel vizuálně propojen s tamním kostelem.

V projektu navrhuji celkem pět tras – ať již jde o zbudování nových či úpravu stávajících:

Krajina nemá náročný terén, hojně se využívá cyklistika. Navrhuji proto cyklotrasu vedoucí do několik kilometrů vzdálených Čelákovic, kam obyvatelé Mochova často jezdí za prací a do školy. Cyklotrasa nahradí dnes již nevyužívanou železnici. Dojde k rozšíření vlastní plochy koleji (s výjimkou mostku vedoucího přes komunikaci) na šířku dvou pruhů cyklotrasy. Toto rozšíření je možné díky ochrannému pásmu dráhy železnice. Některé pražce z koleji budou použity jako sedátka podél cyklotrasy, ale i jiných navrhovaných cest. Tato cyklotrasa vede kolem trafostanice. V místech přímého pohledu na trafostanici navrhuji po jedné straně cesty vysázet topoly s podrostem střídajícím se s vyššími stromy. Mezi těmito pohledovými bariérami budou vynechané průzory pro pohled do krajiny. Po druhé straně cyklotrasy jsou v návrhu menší stromy s většími rozestupy. Stromy jsou navrženy tak, aby bylo zachováno ochranné pásmo rozvodů vysokého napětí a ochranné pásmo trafostanice.

Další změnou je napojení stávající cyklotrasy na Mochov, a to pomocí přechodu pro chodce (přejezdu pro cyklisty) za kruhovou křižovatkou. Zde tato cesta krátce vede podél rušnější komunikace vedoucí do Čelákovic. V této části jsou navrženy stromy mezi vlastní trasou a silnicí. Tato cesta dále pokračuje k rybníku Cucovna po komunikaci s nízkým provozem, která je navíc roubená stromy.

Další trasu, a to pěší, navrhuji kolem potoku Výmola, který protéká v bezprostřední blízkosti intravilánu vesnice. Tato cesta je navržena jako nepevněná pěšina, po níž je možné dojet taktéž k rybníku Cucovna. Podél této trasy navrhuji následující změny. Z důvodu nevhodného stavu potoka u obce je navržena jeho rekultivace. Po směru proudu přitéká do potoku Výmola další potok a kolem tohoto přítoku navrhuji osázení vrbami. V místě, kde potok podtéká rušnou silnici, navrhuji zbudovat podchod pro pěší. Kolem stavebnin za tímto podchodem doporučuji úklid cesty od střepů, případně navážku štěrku a výsadbu souvislého porostu. Dále trasa pokračuje kolem polí, potok Výmola se zde klikatí ve stromoví. Na tomto úseku by měla být i jednoduchá místa k odpočinku. Tato cesta vrcholí u rybníku s možností rekreačního vyžití nejen v létě.

Čtvrtá navrhovaná trasa je vedena směrem ke studánce a křížku, které se nacházejí u obce Přerov nad Labem. Tato cesta navazuje na cestu k mochovskému hřbitovu, která je lemována lipovou alejí. Dále trasa přechází přes rušnou silnici a střetává se s potokem Výmola a kříží výše navrhovanou cestu kolem potoka. Pokračování cesty navrhuji zpříjemnit jednoduchými úpravami v podobě remízků a jen několika nově vysazenými stromy.

Nejkratší, již existující cesta vede k místnímu rybníku Chudomel. Toto krásné prostředí bývalého mlýna se nachází v bezprostřední blízkosti dálnice. Proto navrhuji zbudování protihlukové stěny v tomto úseku dálnice, pro což se také vyslovili místní zastupitelé s ohledem na hlukovou zátěž obce. Samotnou cestu navrhuji osázet střídavě, šesti stromy s podrostem. Tyto stromy jsou rozmístěny tak, aby se vyhnuly křížem napnutému vedení elektrického proudu, jakož i jeho sedmimetrovému ochrannému pásmu. Díky tomuto osázení se cesta stává viditelnou z velké dálky, což je výhodné jak vizuálně, tak orientačně.

## 2. BLIŽŠÍ OKOLÍ VESNICE

V současné době je zastavěná část obce a krajinná část přísně oddělena. Ves tak nemá plynulý přechod do krajiny, její okraj je přesnou hranicí vymezenou plotem soukromého pozemku, za kterým vzápětí začíná plocha pole. Tento fakt má i jiný aspekt než jen vizuální. Pokud se v bezprostředním okolí obce nenachází žádná příjemná místa, stává se příroda pro mnoho obyvatel vesnice nedostupnou. A přitom propojenost s přírodou by měla být jednou z hlavních výhod bydlení na venkově. Vzhledem k tomu, že jedna z významných hodnot vesnic je právě přímý kontakt s přírodou, je důležité tuto kvalitu zachovat a podpořit.

### *Záhumenní cesta*

Z výše uvedeného důvodu navrhuji záhumenní cestu, která obchází celou zastavěnou část obce s výjimkou průmyslových areálů. V jihozápadní části je lemována ovocnými stromy a prochází kolem nově navrženého sadu. Zde je zamýšlené jednoduché posezení z lehce opracované dřevěné klády. Po křížení s ulicí jsou navrženy tři stromy lemující cestu. Dále záhumenní cesta stoupá na návrší, kde navrhuji skupinu tří bříz a pod nimi odpočinkové a rozhledové místo z přivalených kamenů. Dále se tato cesta napojuje na cestu cyklotrasy vedoucí do Čelákovic. Spolu s ní posléze prochází kolem dalšího jabloňového sadu a je lemována alejí z jeřabin. Dále cesta přechází přes potok Výmola po starém železničním mostku. Ten bude vyžadovat lehké úpravy, aby mohl být využíván chodci.

Po přechodu přes silnici se ocitneme mezi jižním průmyslovým areálem a obcí a odsud záhumenní cesta pokračuje podél potoku Výmola. Zde je navržena výše zmíněná rekultivace potoku. Zamýšlená rekultivace by měla mít podobu umístění kamenů do vodního toku, což bude mít přínos nejen vizuální. Tímto zásahem se totiž potok dostane do své přirozené podoby a bude tak schopen lépe fungovat (rozliti potoka, zpomalení jeho toku, meandrování; v důsledku i odolnost proti propadu břehů). V tomto místě je taktéž navrženo jedno odpočinkové místo z dřevěných klád.

Pěšina dále pokračuje podél potoku. U stávajících sportovních hřišť je navrženo zbudování lávky, aby se zde propojily oba břehy. Do této oblasti také navrhuji přemístění fotbalového hřiště, čímž se možnosti sportovního vyžití obyvatel soustředí do jednoho místa. Jako doplněk k prostorům pro aktivní odpočinek bych zde chtěla vytvořit také místa k setkávání a posezení.

Za tímto volnočasovým areálem vede záhumenní cesta přes silnici, pokračuje dále po stejném břehu potoka a přechází jej v místě, kde končí zastavěné území obce. Příkrý svah u rohového pozemku navrhuji zpevnit keřovým porostem a osázet řadou stromů. Terénní zlom vytvořený pěšinou, která se zakusuje do svahu, bude třeba zpevnit kameny.

V tomto místě opouští naše cesta potok Výmola. Zde navrhuji vysadit dub a zbudovat pod ním jednoduché sezení. Další část záhumenní cesty vede podél řadových domů, které v současnosti uzavírají vnitřní prostor vesnice a oddělují jej od krajiny. Proto navrhuji využít zdejší proluku jako plácek pro dětské hry, čímž bude vytvořen volný průchod na záhumenní cestu z jinak kompletně zastavěného prostoru a otevře se tak další přístup do krajiny.

Po několika desítkách metrů záhumenní cesta křížuje cestu vedoucí ke hřbitovu a pokračuje k průmyslovému areálu na severní straně obce. Zde je naše cesta vedena ulicí, která v současnosti nese název „Za Humny“ a která směřuje k místní dominantě, výše zmíněnému kostelu na kopci.

### *Pohledy*

Dominantou obce Mochov je kostel na kopci, který se výší nad jinak plochou krajinou. Kostel je tak viditelný z mnoha míst okolí obce. Jeho estetický potenciál je bohužel znehodnocen necitlivými umístěními robustních budov, které tak kostel zastíňují nebo přinejmenším kazí estetický prožitek z výhledu na obec. Jako alespoň mírnou kompenzaci tohoto nedostatku doporučuji demolici již nevyužívaného vodojemu v severním průmyslovém areálu a také navrhuji vysazení stromů tak, aby nevzhledné budovy byly zastíněny zelení. Tato výsadba ovšem nemá tvořit souvislou plochu, která by působila jako zeď, nýbrž má být kombinací topolů s různě vysokými stromy.

### 3. VSTUPY DO VSI

V Mochově byla vybudována nová příjezdová cesta, která při vjezdu do obce nabízí přímý pohled na dominantu kostela. Tento pohled je však rušen nevhodným průmyslovým areálem na jedné straně a mohutným panelovým domem na straně druhé. Proto navrhuji podél cesty vysázet alej z kaštanů, která pohled na kostel hezky zarámuje. U této komunikace je vybudován vjezd do průmyslového areálu, který je nevhledný a proto jej navrhuji přesunout ke komunikaci na severní straně areálu.

Příjezdová cesta na jihovýchodní straně vsi u dnešního fotbalového hřiště je lemována neúplnou alejí, kterou doporučuji doplnit. V místě, kde cesta vede přes potok Výmola, navrhuji vysadit smuteční vrbu.

### 4. INTRAVILÁN

Analýza ukázala, že v intravilánu obce je několik nedokončených, neúplných či poškozených alejí. Tyto aleje navrhuji dokončit, doplnit a opravit. Dále navrhuji přemístění nevhodně vedeného chodníku tak, aby vedl podél hlavní silnice procházející Mochovem.

Součástí mého návrhu je také změna podoby spojení ulic vedoucích ke kostelu tak, aby byl zdůrazněn směr vedoucí k sakrální dominantě obce. Toto zdůraznění by mělo být dosaženo pomocí změny barevnosti materiálu.

### 5. NÁVES

Na návsi se nacházejí místa, která vnímám jako významná. Jsou to zejména křížek a památník mistra Jana Husa, dále prostor před hospodou a obchodem s potravinami (který je prostorem, kde se shlukují lidé) a nakonec autobusová zastávka. V současné době nejsou všechny pohledové osy na návsi funkční, a to z důvodu nevhodného rozmístění různých objektů na návsi. Důležitým faktorem při zpracování mého návrhu byl také pohyb obyvatel po významných trasách: obchod s potravinami, obecní úřad, základní škola, pošta, hospoda, domov důchodců, ulice ústící do náměstí a podobně.

Na základě zhodnocení významných míst, pohledových os a významných tras jsem vypracovala návrh podoby návsi. Nejvýraznější změnou je zásah do komunikací. Jedná se o zrušení silnice a změna rozmístění různých druhů povrchů s ohledem na jejich využití. S ohledem na významné trasy navrhuji, aby cesty právě v těchto trasách byly zpevněné. Pro podporu pohledových os navrhuji přemístění autobusové zastávky a redukci některých vzrostlých stromů. Dále navrhuji, aby byl před hospodou vytvořen prostor pro shromažďování lidí, kde by bylo možno pořádat různé společenské akce jako jsou třeba trhy či umělecká vystoupení.

Do nové podoby návsi počítám i se zachováním některých stávajících vzrostlých stromů, které doplňuji novými jabloněmi a vedle cesty u křížku skupinou tří javorů. Současné stromy na okraji návsi pak hodlám doplnit dalšími.

Zajímavým novým prvkem návsi pak jsou lavičky. Tyto jsou vyrobeny z dřevěných hranolů, k nimž jsou na některých místech připevněna opěradla. Hranoly jsou různých délek, vždy však přesahují délku běžných laviček a nabízejí tak místa k sezení pro větší skupiny lidí či prostor pro jiná kreativní využití. V prostoru před hospodou jsou lavičky seskupeny do útvarů poskytujících možnost vzájemné komunikace naproti sobě sedících obyvatel.

Náves je také doplněna novou autobusovou zastávkou, která je netradičně řešena jak vizuálně tak materiálově. Je postavena z pohledového betonu, z něž vyběhají kotvicí prvky a na nich je umístěna střecha z cortenu. Posezení skýtá nejen vnitřní prostor zastávky, z něž je výhled do prostoru návsi, ale i venkovní lavička.

Z druhé strany domova důchodců umístěného na návsi se nachází volné prostranství, které je v současné době nevyužité. S ohledem na jeho umístění u domova důchodců, bych na něm chtěla umístit sezení se stoly zpříjemněné vysazenými stromy. Mým záměrem je nabídnout seniorům venkovní prostor, kde by se mohli scházet na kávu, karty, povídání a podobně. Přičemž sad tvořený zde umístěnými stromy nebrání průhledu na kostel.

## ZÁVĚR

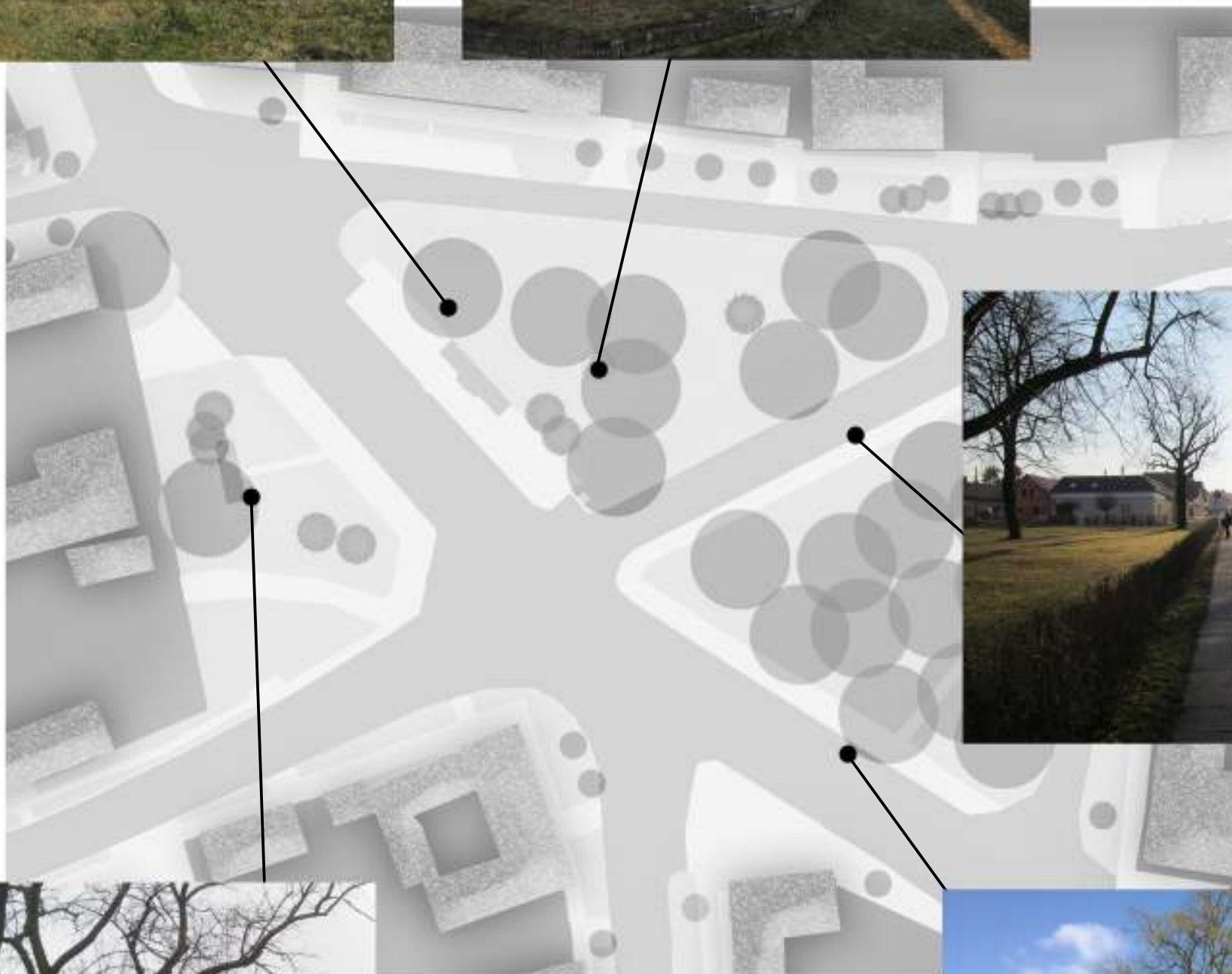
V práci jsem představila svůj návrh řešení úpravy území obce Mochov, který vycházel z analýzy dané lokality a zakládal se na vypracování několika konkurenčních návrhů. Nejprve jsem analyzovala dané území, díky čemuž jsem našla problematická místa v lokalitě. Dále jsem hledala řešení těchto problémů, a to na základě návrhů a posuzování jejich vhodnosti pro daný prostor. Po výběru nejvhodnějšího návrhu jsem tento rozpracovala a byl představen v této práci.

Můj návrh se týkal úpravy extravilánu, bližšího okolí obce, vstupů do vsi, intravilánu a návsi. V projektu jsem se zaměřila zejména na využití stávající situace, kterou je občas potřeba jen mírně upravit, mnohá problémová místa se snažím řešit pomocí výsadby zeleně a vsazení přírodních prvků. Bližší propojení vesnice s okolní přírodou a podtržení přírodního charakteru vsi je tak hlavním mottem úprav navrhovaných v mé práci.









## MOCHOV NA HISTORICKÝCH MAPÁCH



Zdroj historických map: ČUZK - archivní mapy

MÍSTA V OKOLÍ S POTENCIÁLEM

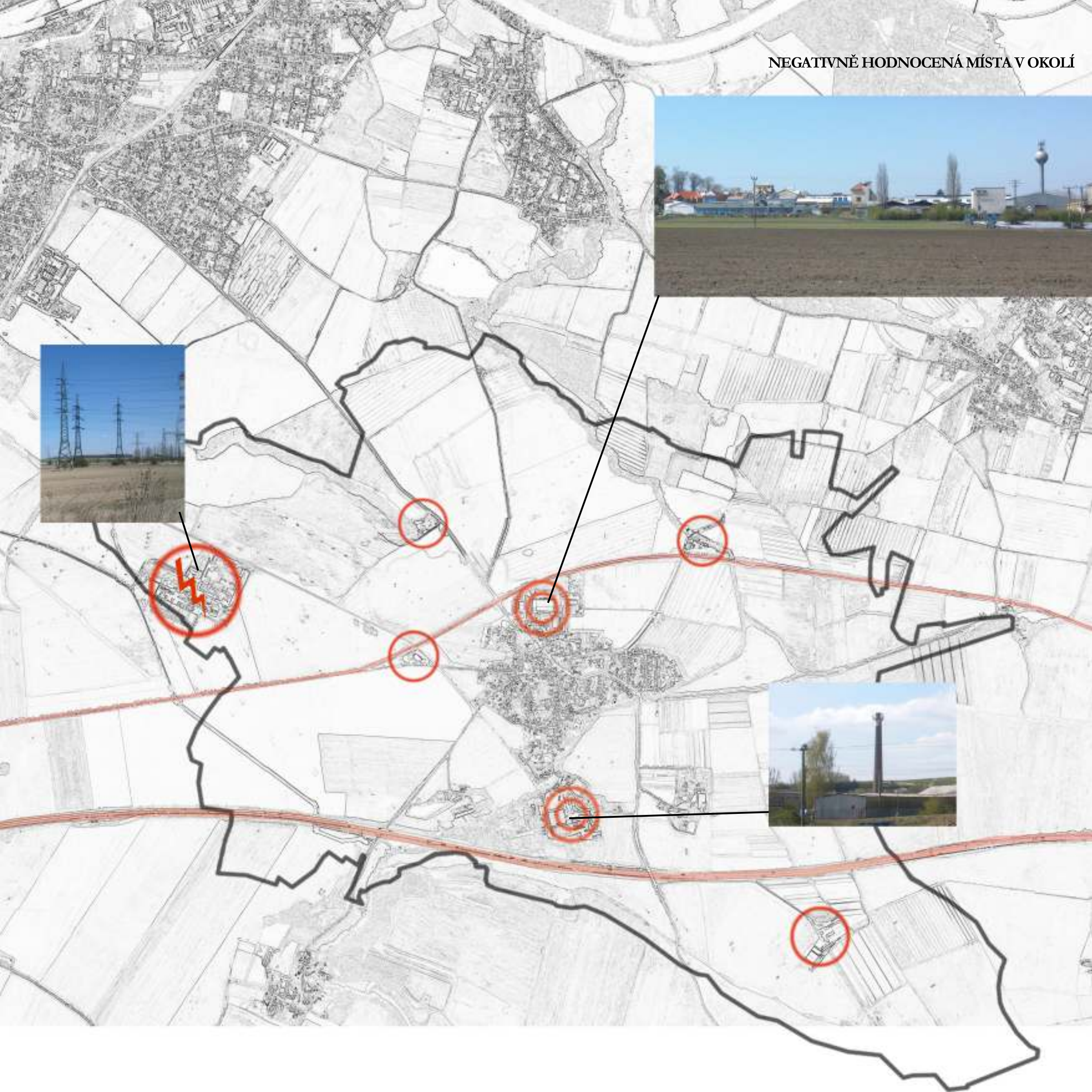
ČELÁKOVICE



PŘEROV NAD LABEM

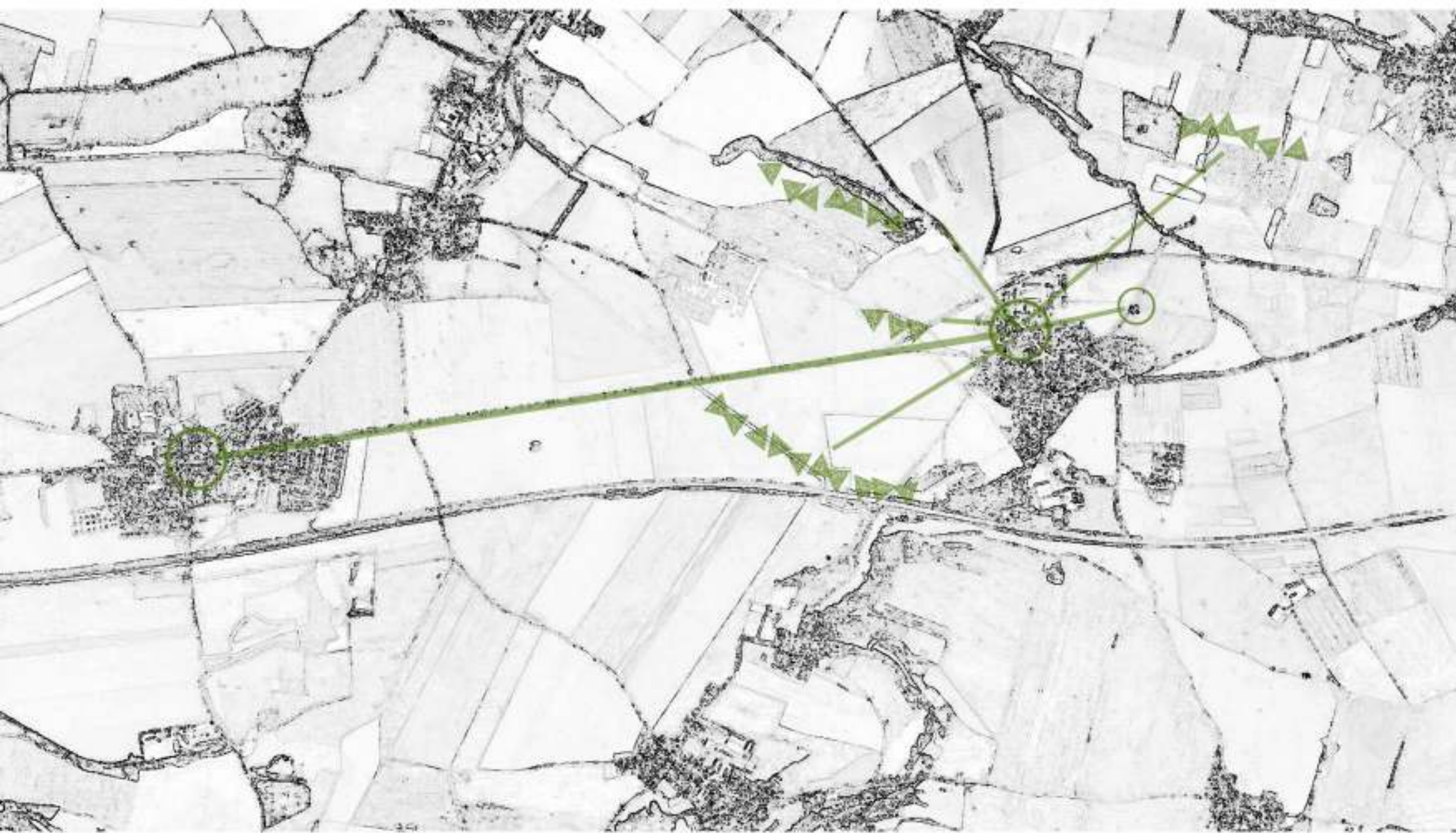


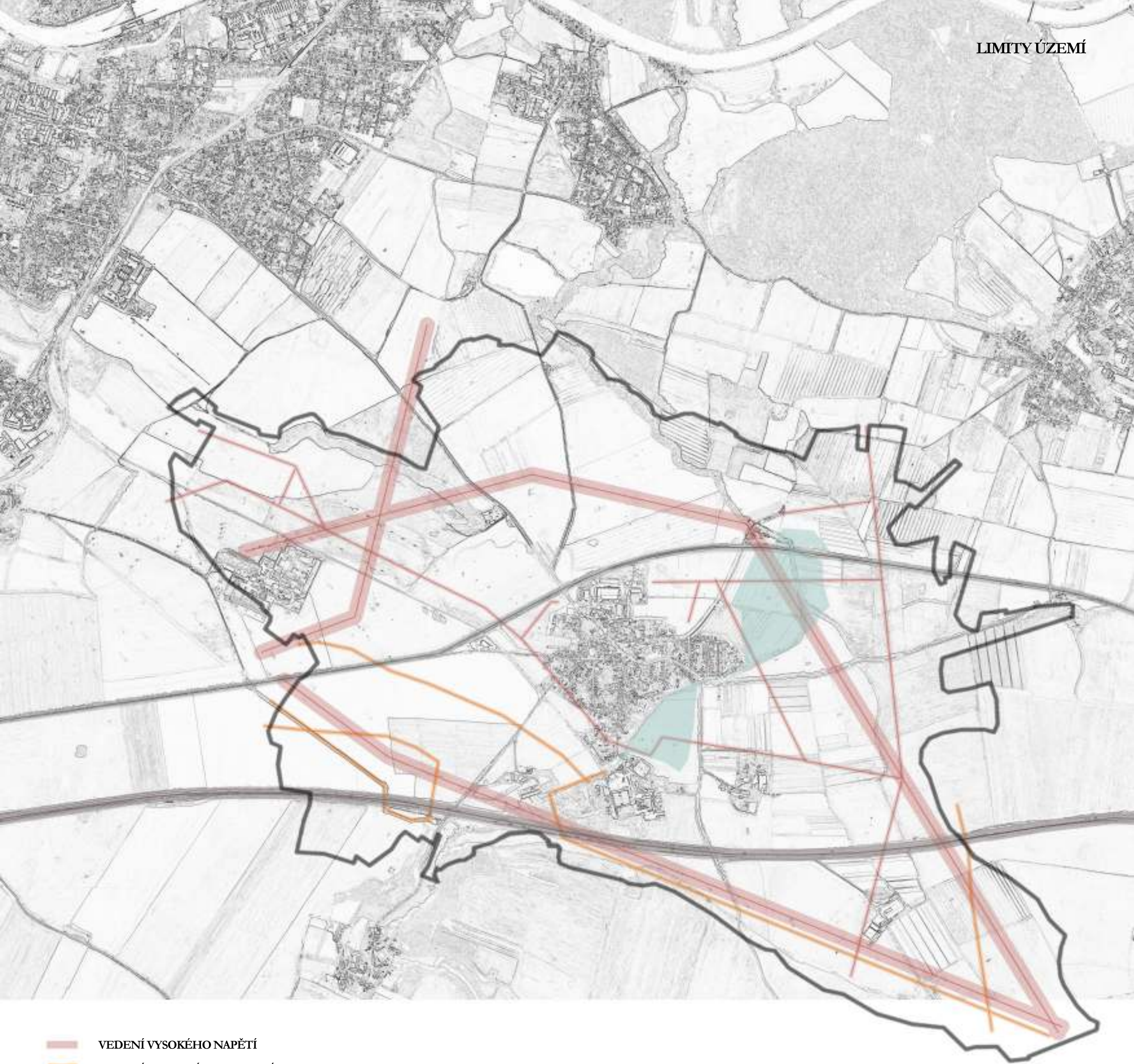
NEGATIVNĚ HODNOCENÁ MÍSTA V OKOLÍ





VYVÝŠENÁ MÍSTA S VÝHLEDEM A OBJEKTY NA POHLEDOVÝCH OSÁCH





- VEDENÍ VYSOKÉHO NAPĚTÍ
- VEDENÍ PLYNOVÉHO POTRUBÍ
- ZÁPLAVOVÉ ÚZEMÍ



# TRASOVÁNÍ CEST DO OKOLÍ











ZÁHUMENNÍ CESTA











POHLEDY Z VÝZNAMNÝCH MÍST



1

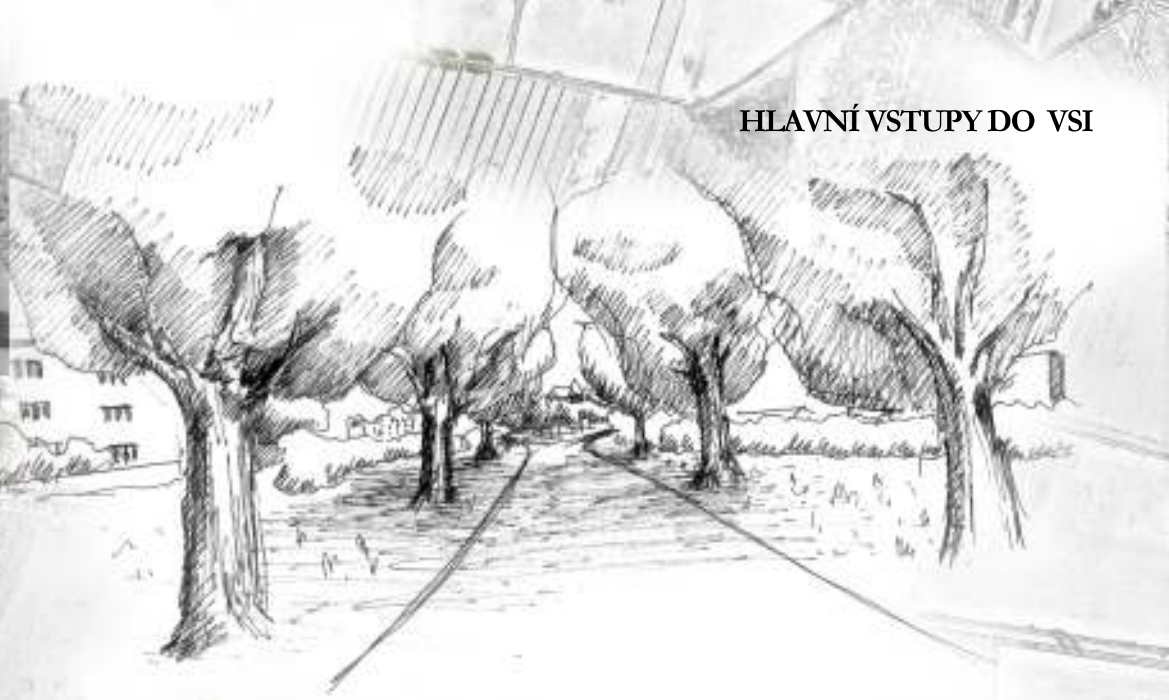


2



3





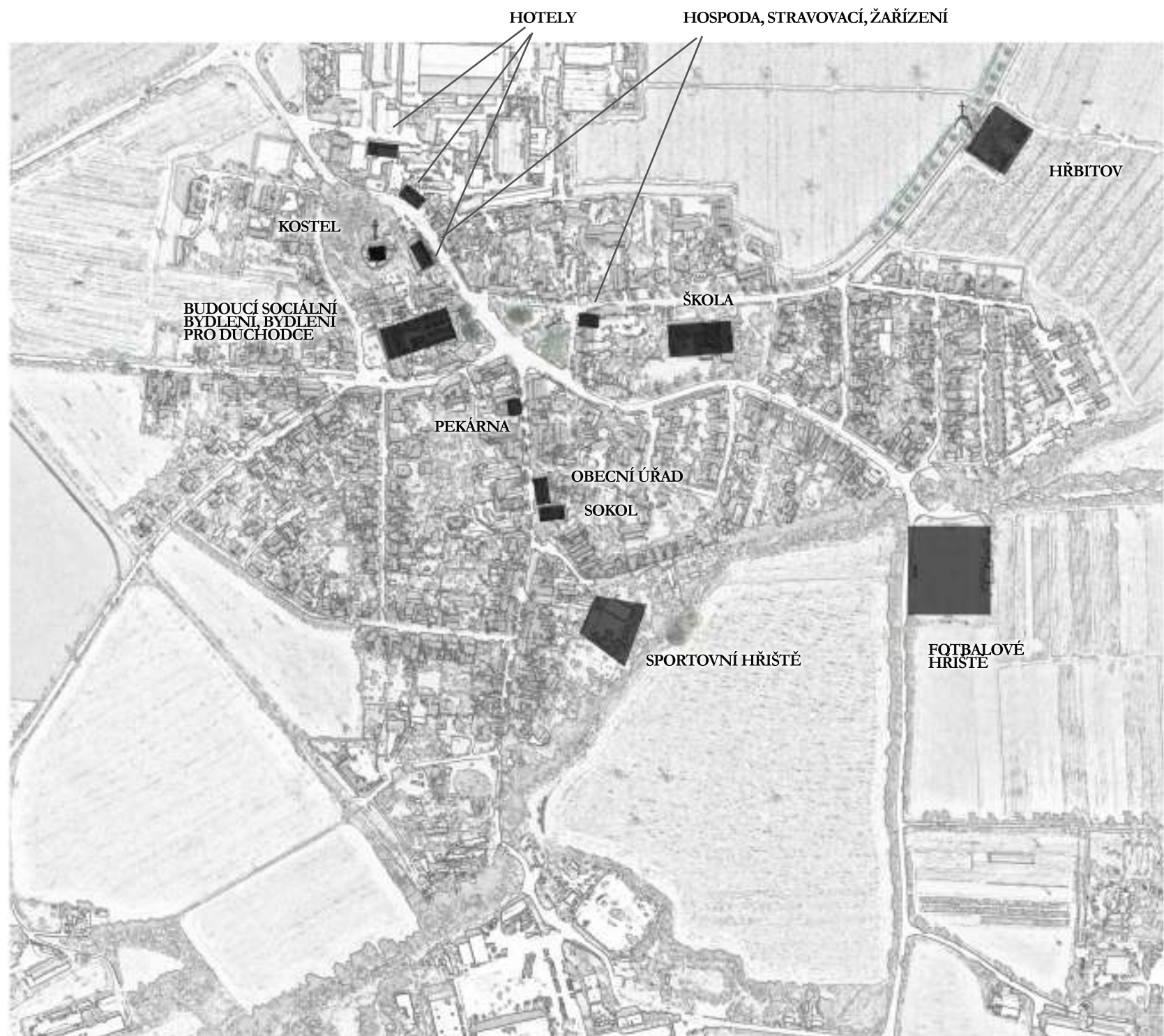


● STÁVAJÍCÍ

● NOVÉ

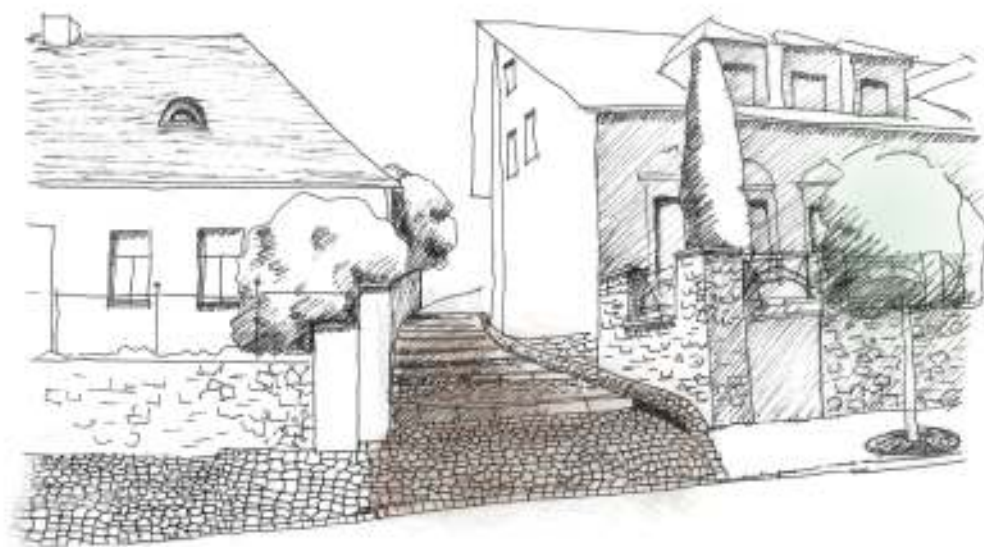


# VÝZNAMNÉ BUDOVY A PROSTORY V OBCI

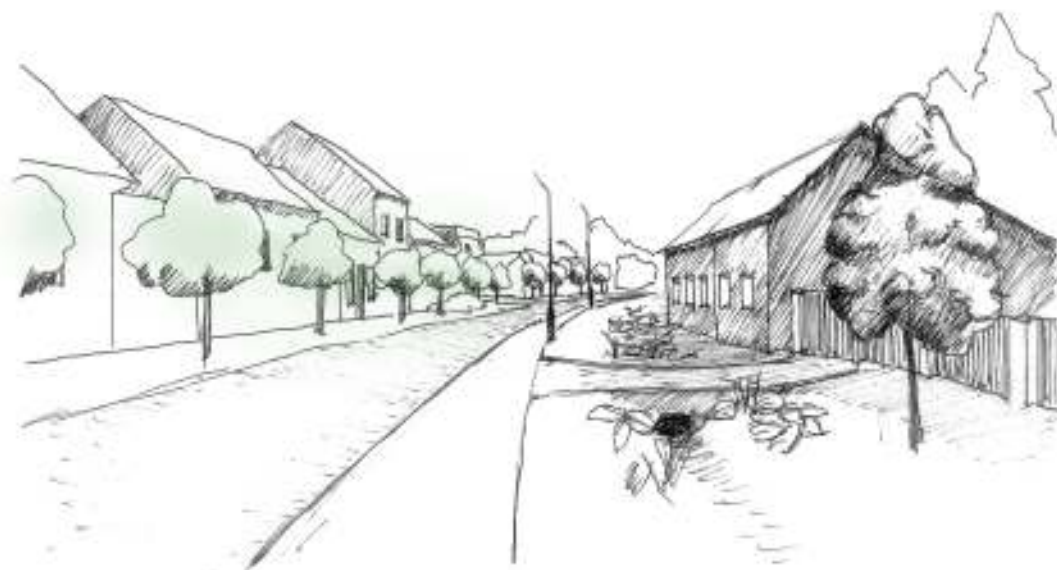




A



B



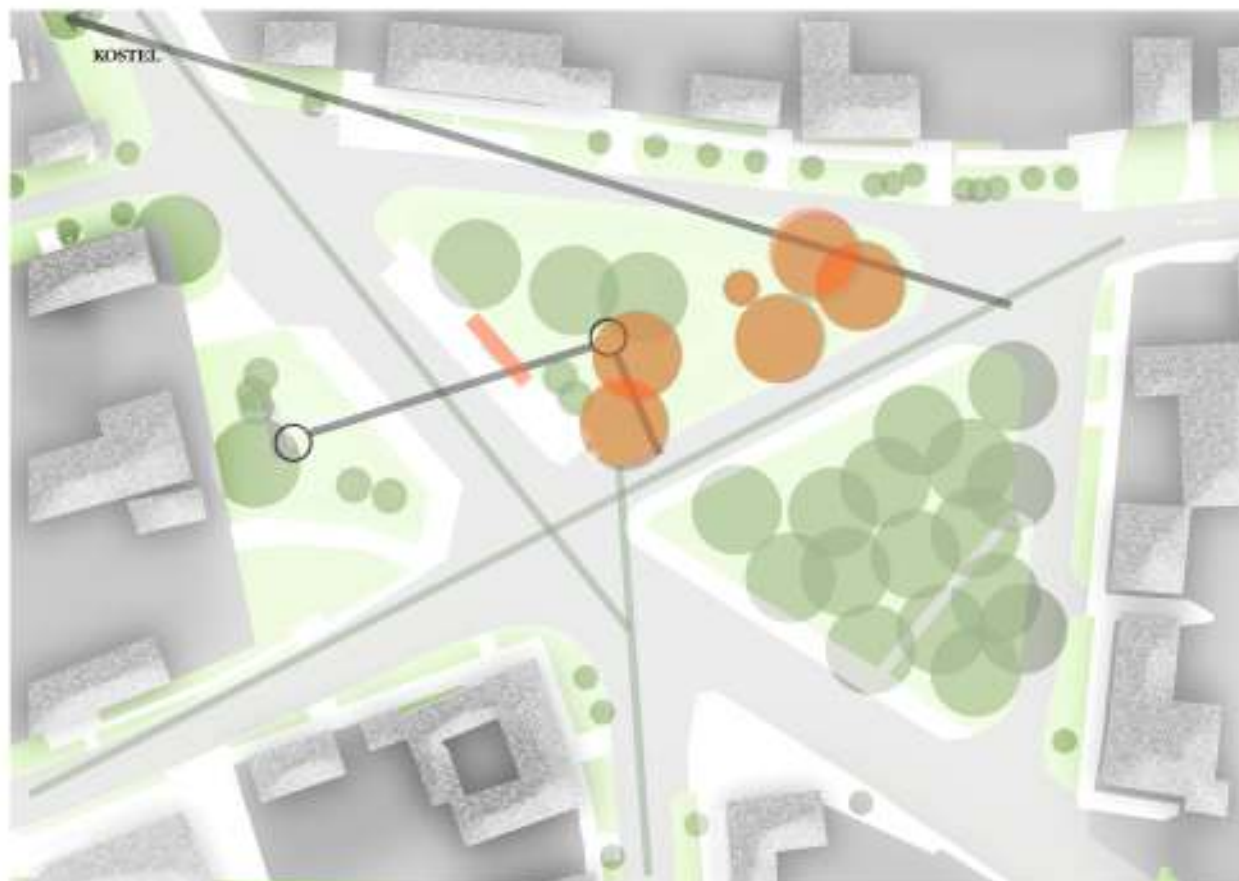








## SOUČASNÝ STAV NÁVSI

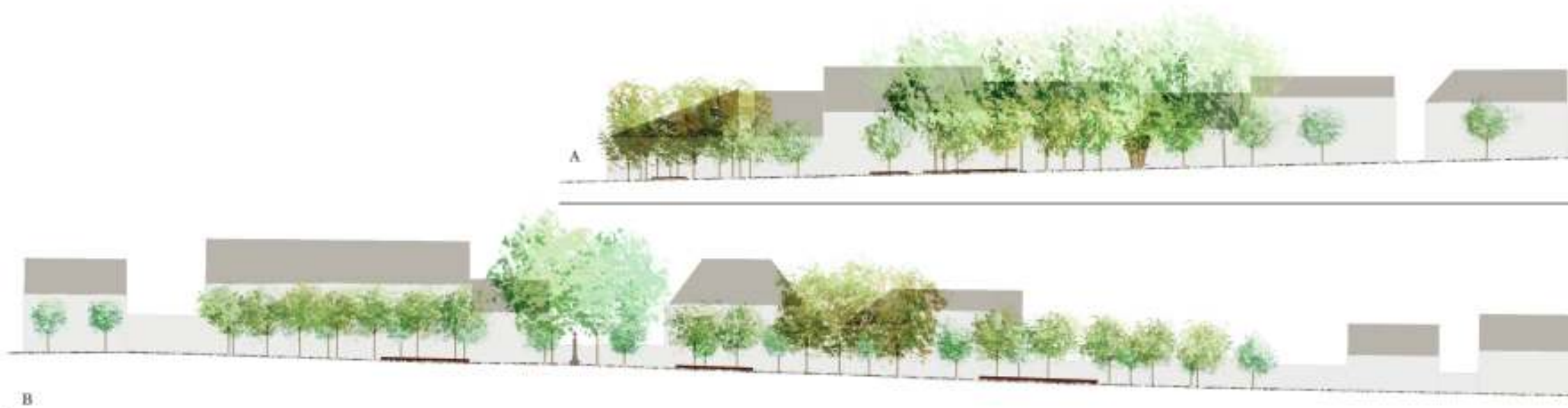


## POHLEDOVÉ OSY



-  FUNKČNÍ POHLEDOVÉ OSY
-  NEFUNKČNÍ POHLEDOVÉ OSY
-  PŘEKÁŽKY
-  VÝZNAMNÉ BODY







**POHLEDOVÉ OSY A KOMUNIKAČNÍ TRASY  
Z NICHŽ VYCHÁZÍ NÁVRH**

- POHLEDOVÉ OSY
- KOMUNIKAČNÍ TRASY



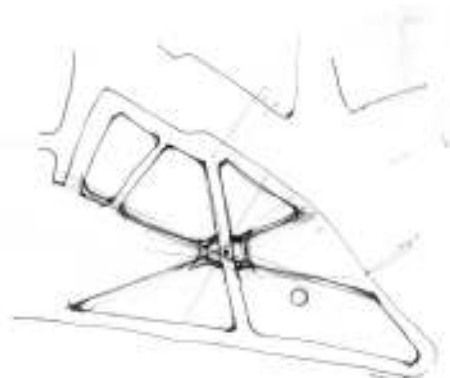
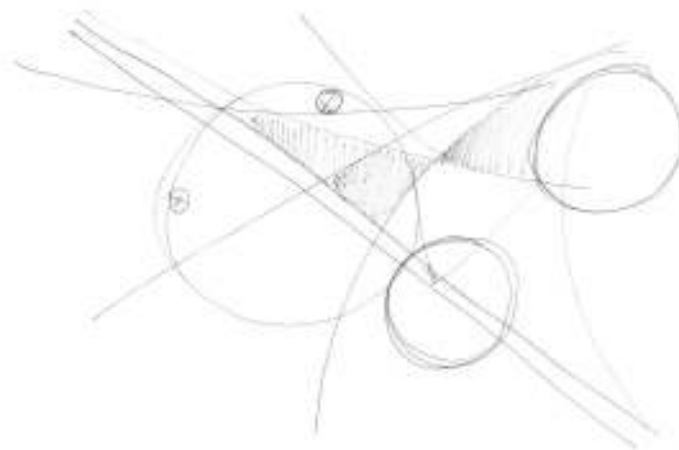
**PONECHANÉ, KÁCENÉ,  
NOVĚ VYSAZOVANÉ STROMY**

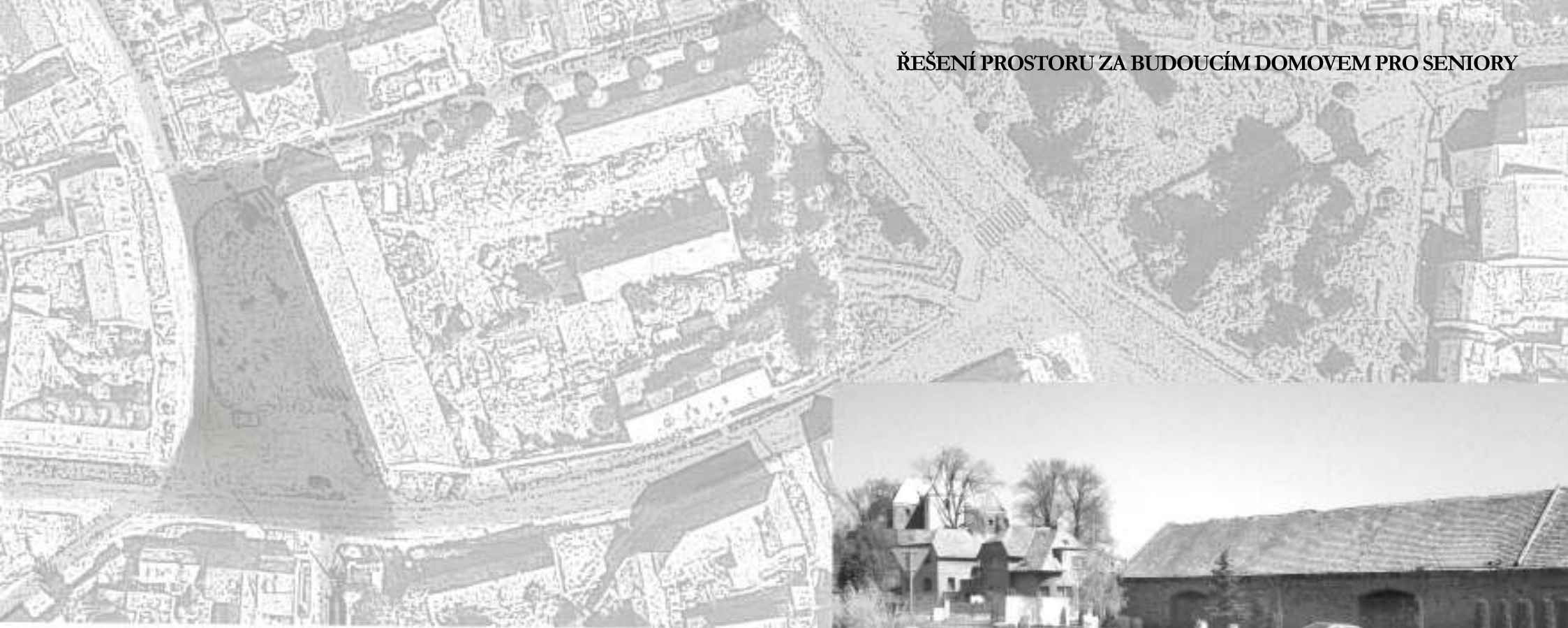
- PONECHANÉ STROMY
- KÁCENÉ STROMY
- NOVÉ STROMY

## ROZMÍSTĚNÍ OSVĚTLENÍ



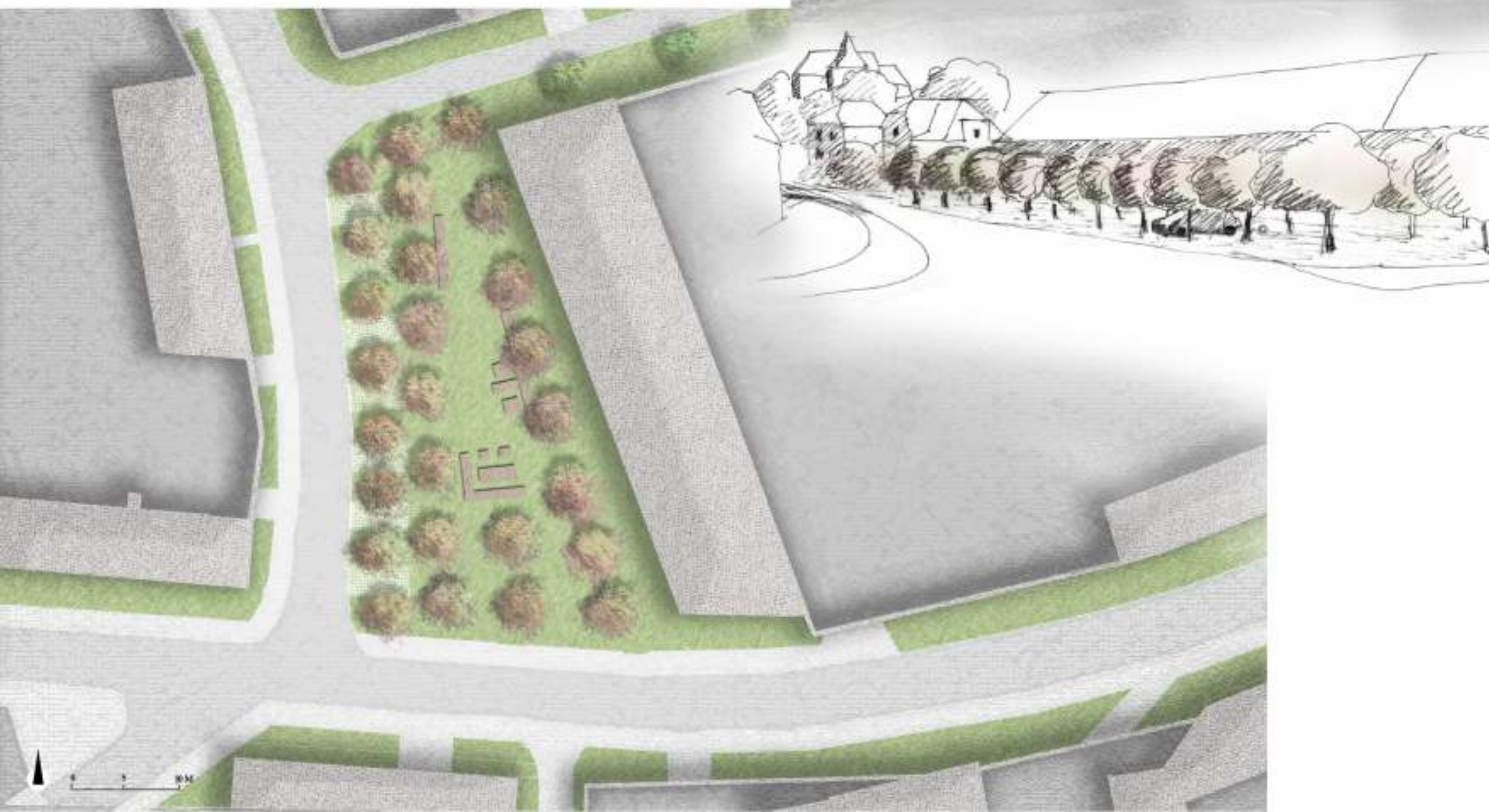
RŮZNÉ VARIANTY ŘEŠENÍ NÁVSI





SOUČASNÝ STAV

NÁVRH



## BIBLIOGRAFICKÉ ÚDAJE

### SEZNAM LITERATURY

Baše, M. 2006. *Sídla a stavby na venkově*. ČVUT Praha. ISBN 80-01-03390-2.

Baše, M., Cílek, V. 2006. *Krajiny domova v době rozpadu města a přeměny venkova*. Veřejná správa č. 19, příloha. D

Sýkora, J. 1998. *Venkovský prostor 1 - Historický vývoj vesnice a krajiny*. ČVUT Praha. ISBN 80-01-01826-1.

Sýkora, J. 1998. *Venkovský prostor 2 - Územní plánování vesnic a krajiny*. ČVUT Praha. ISBN 80-01-01810-5.

SÝKORA, J. 2002. *Územní plánování vesnic a krajiny: urbanismus 2*. ČVUT Praha. ISBN 80-01-02641-8.

Škabrada, J. 2003. *Lidové stavby: architektura českého venkova*. Argo Praha ISBN 80-7203-082-5.

ŠTAJNOCHER, V. 1993. *Náčrt problematiky etnoekologických vztahů*. Časopis Muzeum, ročník 31, číslo 4, s. 207–227.

### DALŠÍ ZDROJE

*Podkladové mapy ČUZK.*

*Strategický plán rozvoje obce Mochov na roky 2011 – 2016*. Obecní úřad Mochov, 12/2011.

*Územní plán Mochova*. Vedoucí projektant Petr Foglar, 10/2014.



ČESKÉ VYSOKÉ UČENÍ TECHNICKÉ V PRAZE	
FAKULTA ARCHITEKTURY	
AUTOR, DIPLOMANT: Alena Roztočilová AR 2014/2015, LS	
NÁZEV DIPLOMOVÉ PRÁCE: MOCHOV - OBEC V KRAJINĚ, KRAJINA V OBCI (ČJ) MOCHOV - VILLAGE IN COUNTRYSIDE, COUNTRYSIDE IN VILLAGE (AJ)	
JAZYK PRÁCE: ČESKÝ JAZYK	
Vedoucí práce:	Ing. Vladimír Sitta Ústav: Ústav krajinářské architektury
Oponent práce:	MgA., Bc. Jan Trejbal
Klíčová slova (česká):	Extravilán, intravilán, veřejný prostor, náves,
Anotace (česká):	Ústředním motem je snaha propojení života v obci a okolní krajiny, jakož i vtáhnutí krajiny do obce v podobě veřejného prostoru. Cílem práce je vytvoření návrhu projektu na úpravy vybraného území.
Anotace (anglická):	The main point of this project is both the connection between life in the village and the countryside and drawing the countryside into the village in a public space. The aim of this thesis is to create the plan of the project for edit the chosen area.

### Prohlášení autora

Prohlašuji, že jsem předloženou diplomovou práci vypracoval samostatně a že jsem uvedl veškeré použité informační zdroje v souladu s „Metodickým pokynem o etické přípravě vysokoškolských závěrečných prací.“

V Praze dne 27.5.2015

podpis autora-diplomanta



*Tento dokument je nedílnou a povinnou součástí diplomové práce / portfolia a CD.*