

Část druhá : návrh

Koncept

“...stavět na tom, co je již přítomno...”

Christopher Day, Duch a místo¹³

Myšlenou práce je navrhnout novou zástavbu v centru města tak, aby došlo k jeho zahuštění a ne k roztahování, jak je tomu doposud. Území má ve svém vnitřku mnoho rezerv, kde je možné stavět. Já hmoty domů navrhuji tak, jak považuji za nezbytně nutné k novému uchopení místa. Nalezení maximálního možného zahuštění není mým cílem. Snažím se zohlednit i ekonomické možnosti třicetitisícového města. Chci navrhnout alternativu k současným rodinným domkům za městem, ukázat, že i v centru se dá příjemně žít. Snažím se do všech míst vnášet celodenní režim, zejména na náměstí Republiky.

Mým hlavní cílem je vytvořit městské prostředí pomocí forem, se kterými se lze snadno ztotožnit, tedy pomocí tradičních ulic a náměstí. Právě ulice a jejich vzájemná návaznost a logičnost jsou pro mě v konceptu nejdůležitější. Na základě ulic teprve tvořím hmoty domů. Snažím se co nejvíce vycházet ze současného stavu a vyrovnávat se s různými charaktery, jako jsou Úffo nebo městský úřad / bývalá přádelna. Dělán to pomocí městských domů, které svými proporcemi odpovídají okolí a spíše do něj zapadají, než že by se chtěly vůči němu vymezovat.

Dalším cílem je větší zapojení řeky do systému veřejných prostranství. V městském úseku řeky se tak děje prostřednictvím krátké náplavky, úpravou schodů a povrchů, kdy je potlačen současně převažující asfalt ve prospěch dlažeb a to zejména v ulici Revoluční.

Konceptem dopravy je upřednostňování chodců v klíčových bodech a odsunutí parkovacích míst mimo ně. To se děje zejména změnami povrchů. Dále přesouvám točnu MHD do prostoru autobusového nádraží. Samotné nádraží nechávám nezměněné.

¹³ (DAY, 2004)

Návrh



zázemí MHD

městské polyfunkční domy

městský polyfunkční dům, terminál

městský polyfunkční dům

bytový dům

parkovací dům

tržnice

městský polyfunkční dům

Promenáda

vstupy do řeky

mlatová stezka pro pěší paralelní s
cyklostezkou

kamenná náplavka



občerstvení u průmyslovky

klubovna v garáži

nová kavárna

vlakové nádraží

současná cukrárna

Sokolovna

kavárna v kině

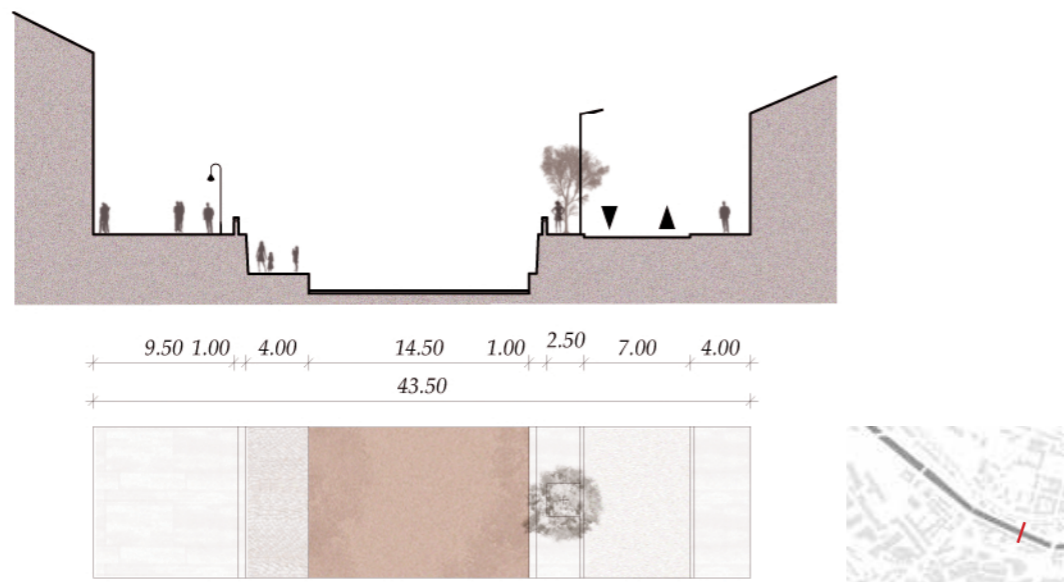
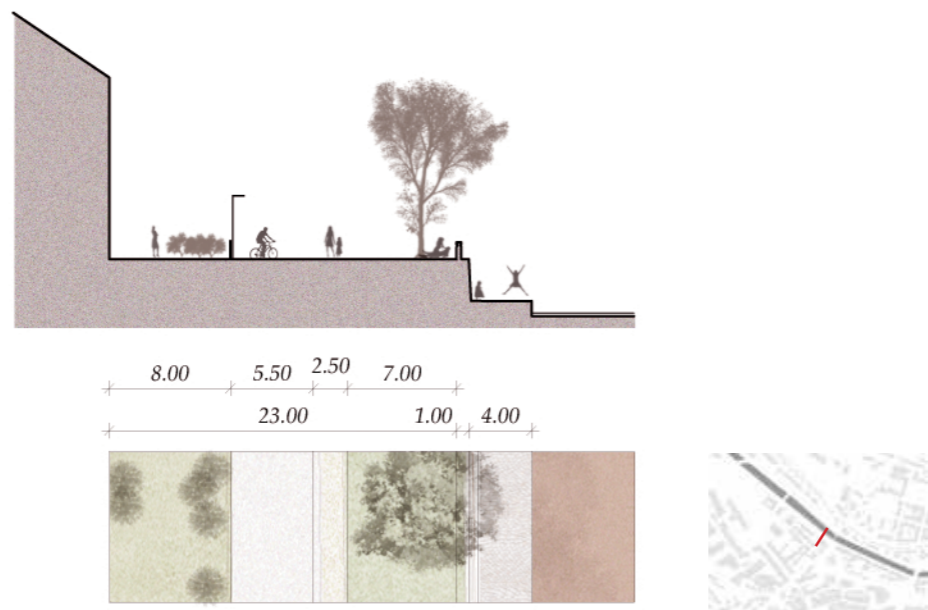
Muzeum Úpy

pekárna v samoobsluze

občerstvení u stadionu

veřejné toalety

lesní sauna

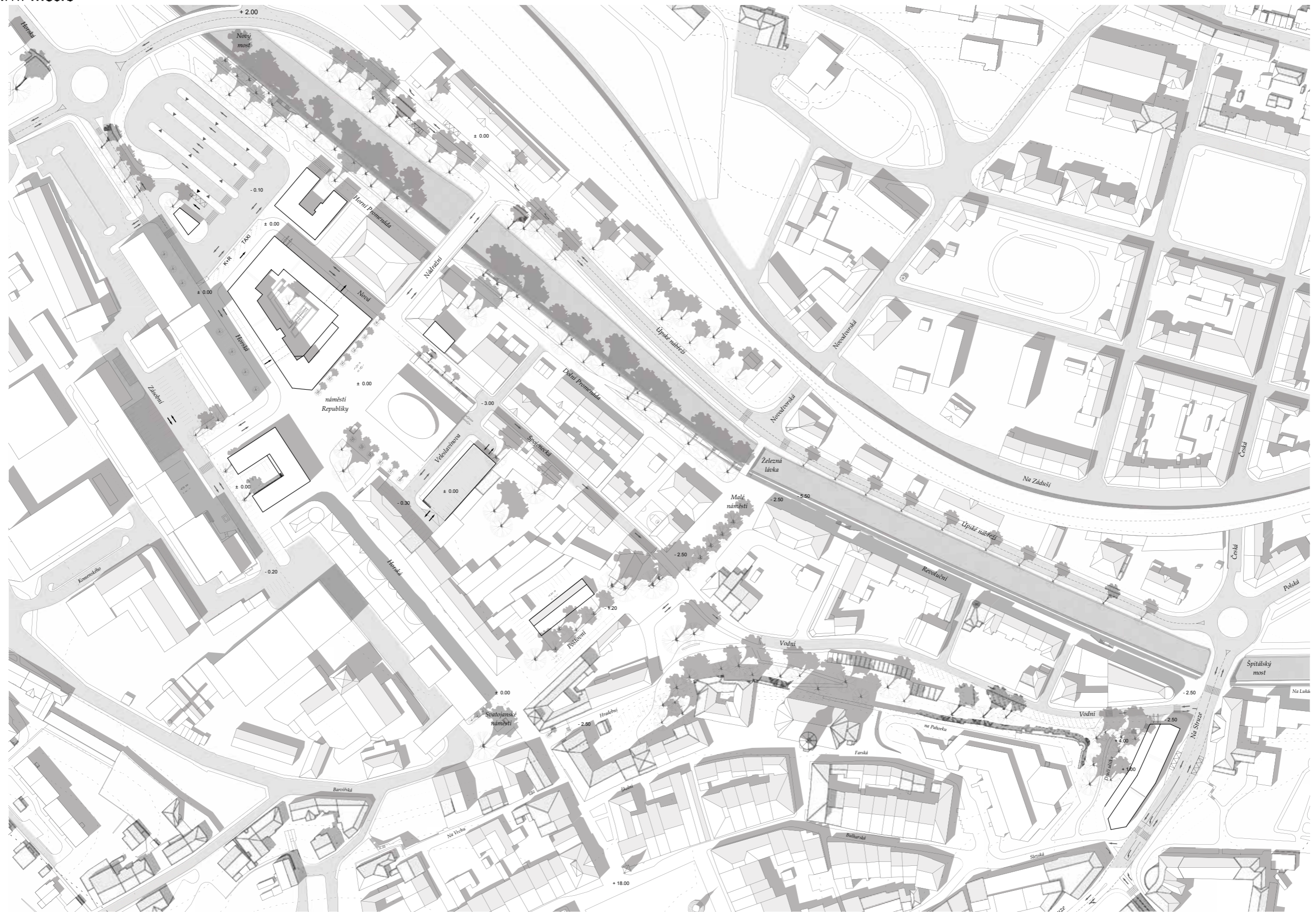


uliční řezy na Promenádě v centru města
1:500



ráno na náplavce pod kinem

Vnitřní město



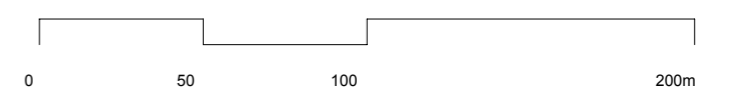
situace

66

67



0 50 100 200m



autobusové nádraží

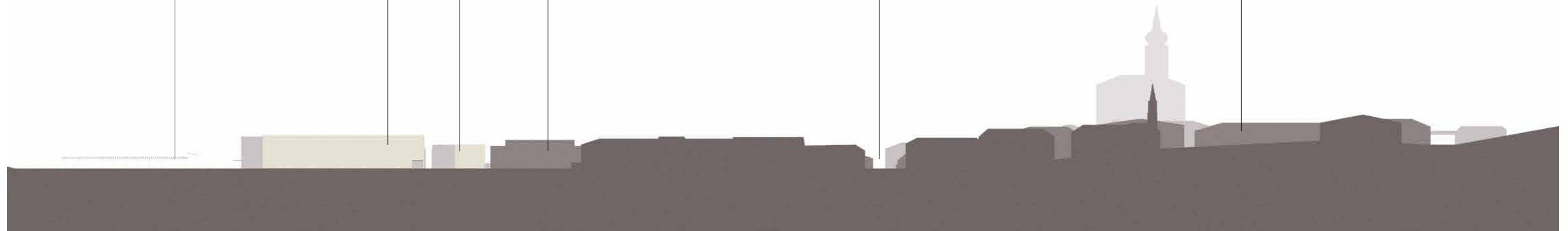
městský polyfunkční dům

bytový dům

Ujffo

Svatojanské náměstí

Krakonovo náměstí



*relief
1:2 000*

70

71

základní principy

Hmoty domů jsou voleny tak, aby proporčně co nejvíce zapadaly do svého okolí. Jedná se o polyfunkční objekty se službami v parteru a kanceláři nebo byty v patrech. Největší dům s vnitroblokem je dům bytový a měl by být největším přínosem života v místě, v přízemí zkosného rohu je navržena restaurace. Vstupy do všech objektů jsou z ulic a objevují se v četnosti podobné jako v okolní zástavbě. Členění největšího objektu na pět domů vychází jak z vnitřního uspořádání, tak z členění okolních bloků. Dům u kina je členěn na tři domy pro lepší usazení ve svahu. Výrazným prvkem nových domů na náměstí Republiky jsou loubí, která jsou navržena z hlediska funkčního jako ochrana před deštěm a větrem, ale především jako prvek velice typický pro trutnovské domy. Parkovací dům za Uffem těží z terénu a je řešen jako dvě na sobě nezávislá patra, jedno přístupné z dolní úrovně, druhé z horní. Parkování se přesunulo do tohoto domu, za městský úřad kde navrhuji rozšíření stávajícího parkoviště, do současného vnitrobloku, ke se dnes již parkuje a do podzemního podlaží největšího domu. Dům u kina má vlastní podzemní parkování, které opět využívá terénu. Zbytek se odehrává v ulicích.

Povrchy obou náměstí, tržnice, prostoru před vlakovým nádražím a ulice Revoluční, tedy nábřeží, jsou řešeny velkoformátovou žulovou dlažbou, která místům dodává reprezentativní charakter. Většina ostatních ploch je mozaika, která zklidňuje dopravu a zároveň je vhodná pro pojiždění vozidly. V obou vnitroblocích je navržena zatravněvací dlažba, která umožňuje vsakování vody.

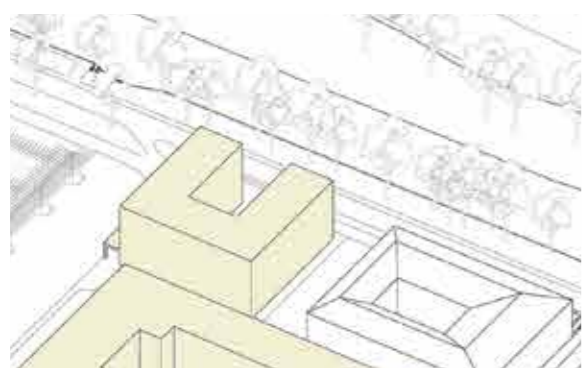


budovy



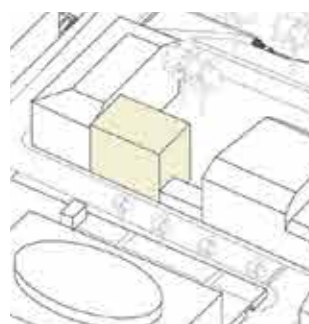
Zázemí MHD
- drobný objekt tvoří přístřeší,
veřejné toalety a trafika

1 NP
OP: 480 m³
HPP: 60m²



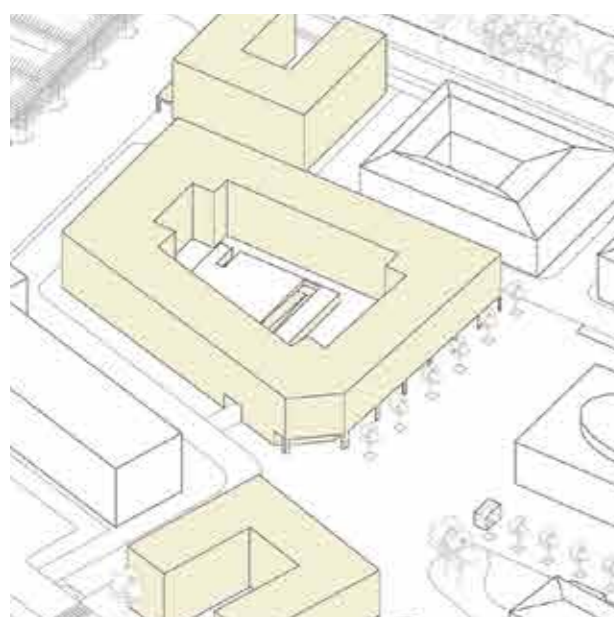
Polyfunkční dům
- z jedné poloviny je dům obsazen terminálem
autobusového nádraží; v přízemí je čekárna, kavárna,
přepážky, toalety a sprchy, v patrech potom kanceláře
- druhá polovina je navržena jako pavlačový dům pro
přechodné ubytování se společenskou místností v přízemí
- parkování v podzemí sousedního domu a na ulici

4 NP
OP: 12 332 m³
HPP: 3 224 m²



Bytový dům
- navržen pouze jako hmota

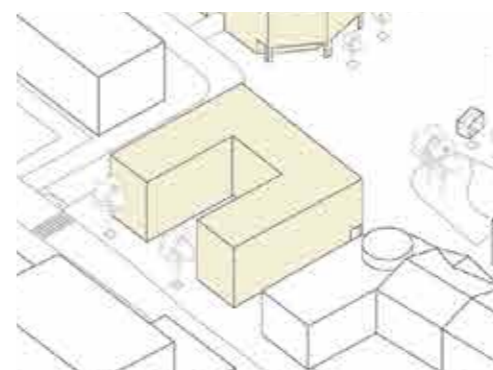
3 NP
OP: 1 880 m³
HPP: 564 m²



Polyfunkční městské domy
- v přízemí jsou služby a zázemí pro residenty,
uspořádání je voleno tak, aby co největší plocha fasády
patřila obchodům, vstupy jsou z ulic, v horních patrech
jsou byty a kanceláře
- blok je tvořen pěti schodiškovými samostatnými domy,
toto uspořádání umožňuje mít co největší množství
bytů přes celé patro a tedy na dvou fasádách
- balkony jsou otočeny do vnitrobloku
- podzemní parkoviště se 103 místy slouží residentům
- ve vnitrobloku je zvažována zahrada, její strany lemují
sklepy, výškový rozdíl umožňuje dostatek zeminy pro
výsadbu nad garážemi

4 NP + 1 PP
OP: 45 349 m³
HPP: 16 302 m²

37 bytů, cca 1 000 m² kanceláří v 2.NP a 1 600 m² služeb



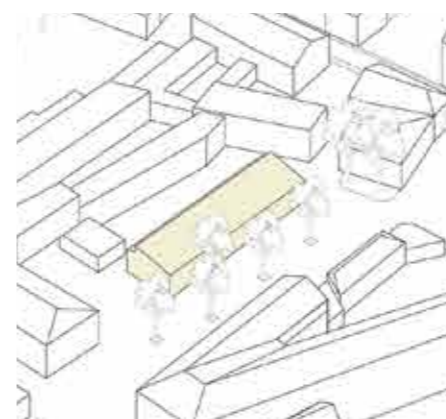
Polyfunkční dům
- v parteru jsou služby a kanceláře,
v patrech pouze kanceláře

4 NP
OP: 45 349 m³
HPP: 16 302 m²



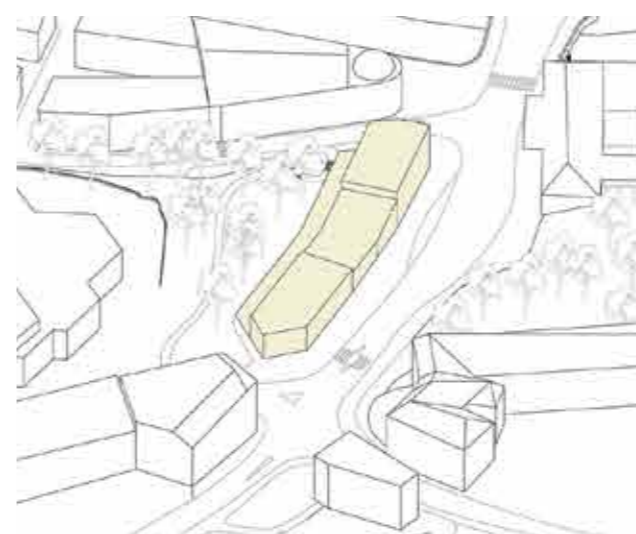
Parkovací dům
- dům využívá terénu a je řešen jako dvě samostatné
parkovací plochy, jedna zapuštěná do terénu přístupná
zespodu, druhá nad ní na sloupech přístupná seshora

OP: 2 640 m³
HPP: 1 607 m²
70 parkovacích míst



Tržnice
- objekt svým tvarem vychází ze stodol a starých
zastřešených tržnic, šikmá střecha umožňuje horní
osvětlení
- tržnici lze otvírat pomocí posuvných vrat
- součástí jsou toalety pro prodejce a návštěvníky
- zázemí předpokládám ve stávajících domech za
tržnicí

OP: 2 016 m³
HPP: 480 m²



Polyfunkční městské domy
- tři schodiškové domy ve svahu tvoří novou uliční
frontu ulice Na Struze
- parkování využívá terénu a je zapuštěno částečně do
svahu, výškový rozdíl mezi byty a garážemi je využit
na zeminu pro zahrady nad garážemi.
- v přízemí domů jsou služby, v patrech byty, vždy
dva na patro a využívají obou fasád

3 - 4 NP + 1 PP
OP: 13 408 m³
HPP: 4 108 m²

14 bytů, 600 m² služeb

dopravní řešení

Největší změnou v dopravním řešení je přesunutí točny MHD do prostoru současného autobusového nádraží. Vzhledem k četnosti spojů cca jeden bus za 12 minut tato nová točna rozměrově odpovídá zastavení dvou autobusů hromadné dopravy. V jejím středu vzniká prostor pro objekt veřejných toalet a trafiky. Zastávka MHD se sice přesouvá o něco dále od obou náměstí, ale blíže k autobusovému nádraží a Bille.

Nově také navrhuji umožnění průjezdu z ulice Horské do ulice Nové, což dnes není možné. Tento průjezd je jednosměrný a jeho součástí je i parkoviště K+R a TAXI. Dále je možné projetí novým vnitroblokem, které bude sloužit zejména dopravní obsluze. Prostor náměstí Republiky není zamýšlen k pojezdu, ale umožňuje výjimečné projetí vozidel. Průjezd kolem městského úřadu je řešen jako zlidněná ulice dlážděná mozaikou. Vjezd do nových podzemních garáží je z ulice Nové, kde není takový provoz jako na Horské. Prostor kolem tržnice je také řešený mozaikou a nově umožňuje průjezd zásobovacích vozidel z ulice Poštovní do ulice Barvířské.

Vzhledem k předpokládané úlevě dopravní zátěže díky R11 upravuji ulici Na Struze zejména zmenšením oblouků na křižovatkách a vytvořením více místa pro chodce. Vjezd do podzemních garáží domu u kina je z ulice Vodní, která je na svém konci pro tento účel obousměrná.

Doprava v klidu

počty parkovacích míst jsou stanoveny podle vzorce:

$$N = O_0 \cdot k_a + P_0 \cdot k_a \cdot k_p^{14}$$

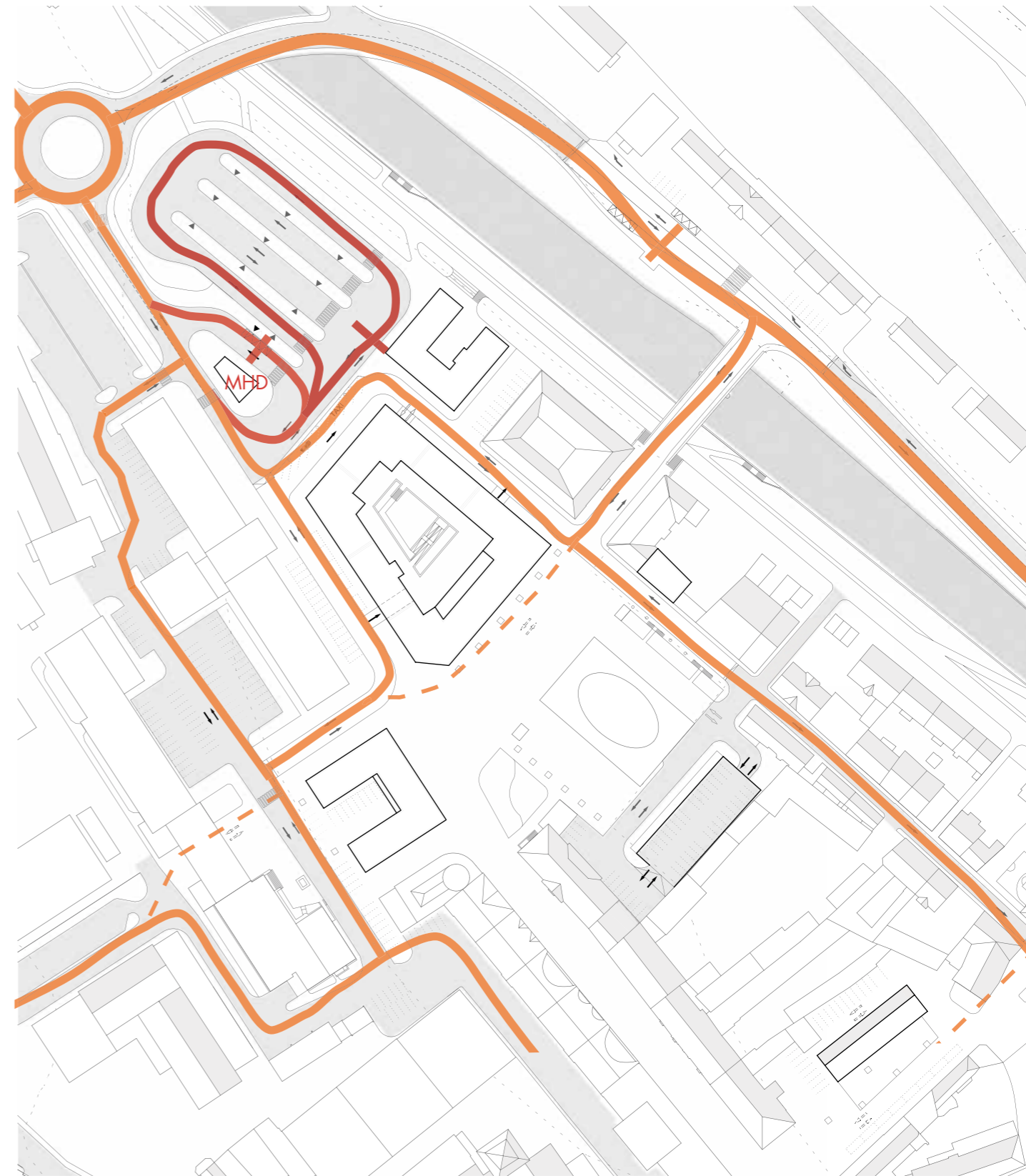
stupeň automobilizace daného území $k_a = 0,84$

redukce počtu stání $k_p = 1,0$
(skupina B, dáno především nízkou četností spojů MHD $A_F = 4,8, 6$ vozidel/hod)

původní počet stání:	559
zrušená stání:	300
nově navržená stání:	383
z toho pro nové domy:	252

Výsledek: v území ubírám 300 parkovacích míst a vracím jich pouze 134, současná místa ale nejsou stoprocentně využívána, například parkoviště pod Uffem bývá prázdné. Území je vybaveno dostatečným počtem míst a při současné poptávce budou alespoň všechna stání využita a nebudou zde volné plochy nebo prázdné garáže jako je to dnes.

Do parkovacích stání nepočítám parkování v ulicích.



¹⁴ (ČSN 73-6110, 2006)

povrchy



- 1 - žulová velkoformátová dlažba - reprezentativní - náměstí, tržnice, vlakové nádraží, nábřeží
- 2 - mozaika 60x80x60mm, vějířová vazba - jezdecké plochy, chodníky, dobře nese zatížení, tmavší odstín pro pojezd automobily, světlejší pro pěší
- 3 - mlát - stezka pro pěší na Promenádě
- 4 - travnaté plochy - Promenáda, tržnice

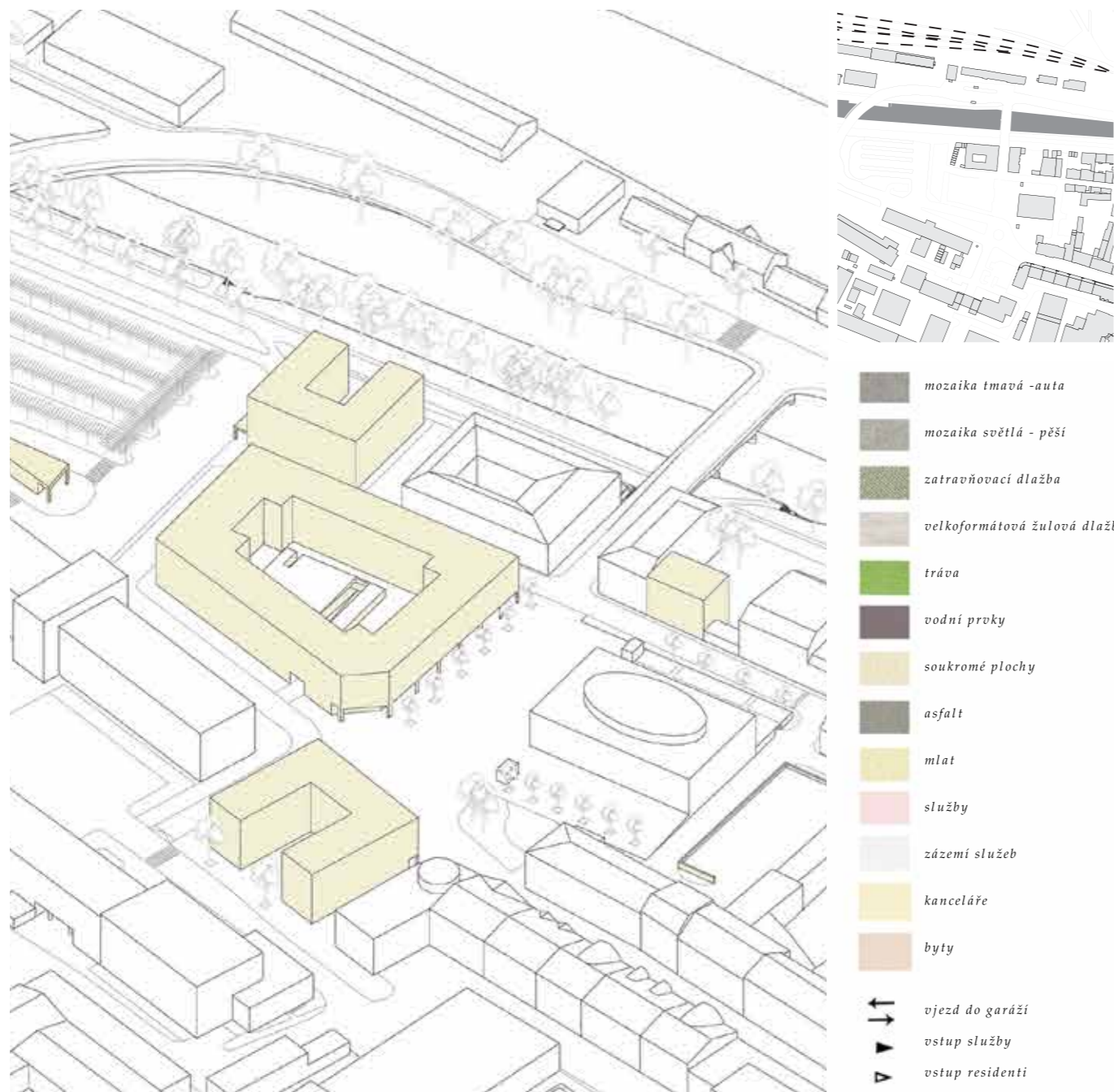
zeleň



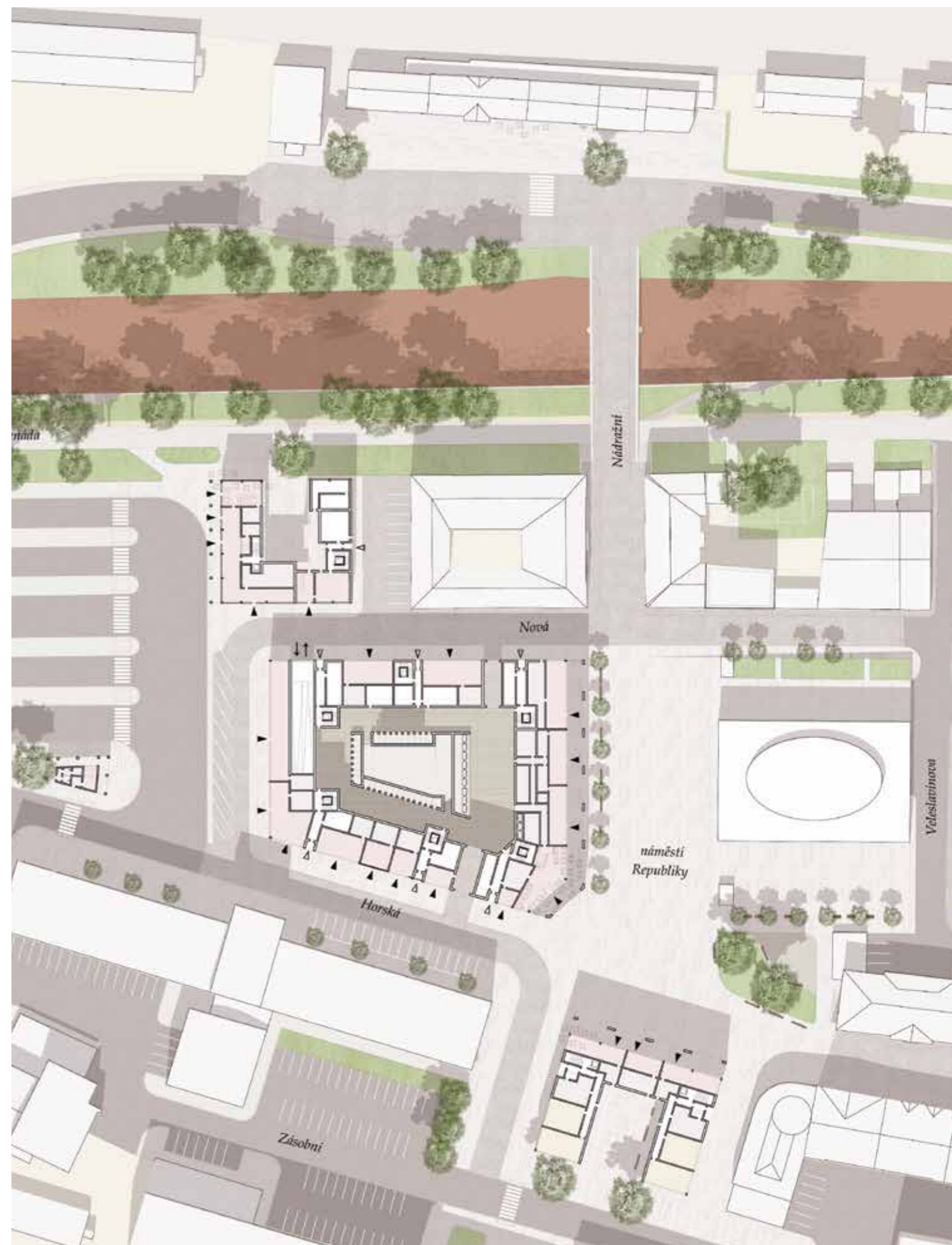
- 1 - lípa srdčitá malolistá (*Tilia cordata* "Lico") výška 4m, šířka koruny 3m
- 2 - líska turecká (*Corylus colurna*) výška 20m, šířka koruny 10m
- 3 - jasan ztepilý (*Fraxinus excelsior* "Eureka") výška 25m, šířka koruny 12m



náměstí Republiky



80

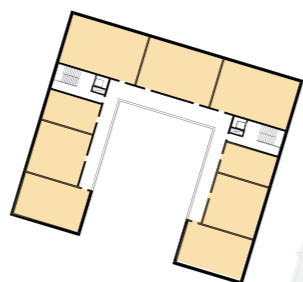
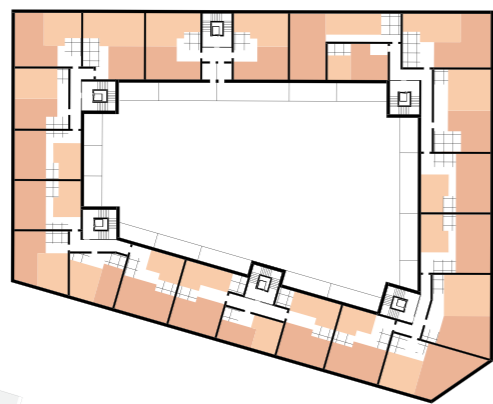
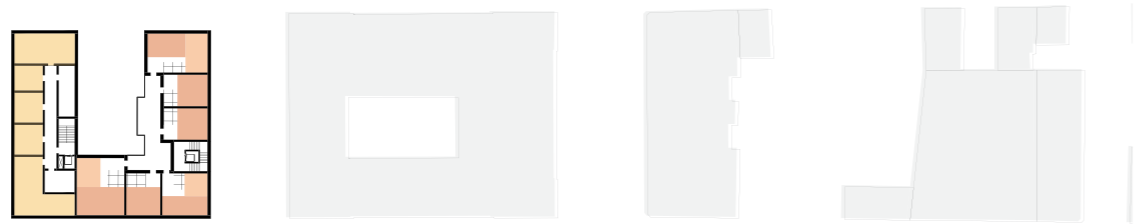


81

půdorys



0 10 20 50 m

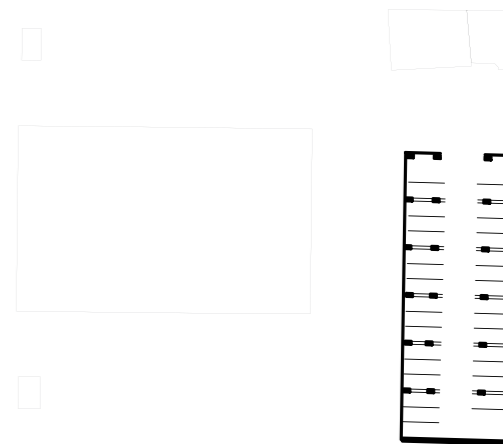
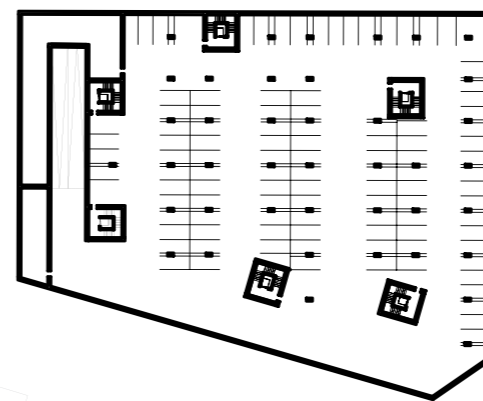


-  koupelny
-  noční zóna
-  denní zóna
-  kanceláře

typické podlaží

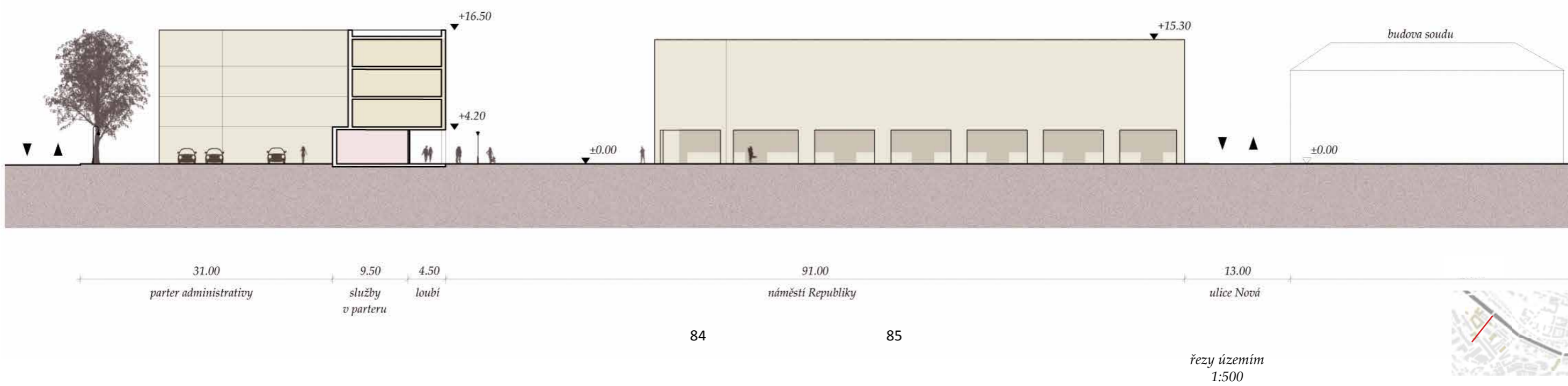
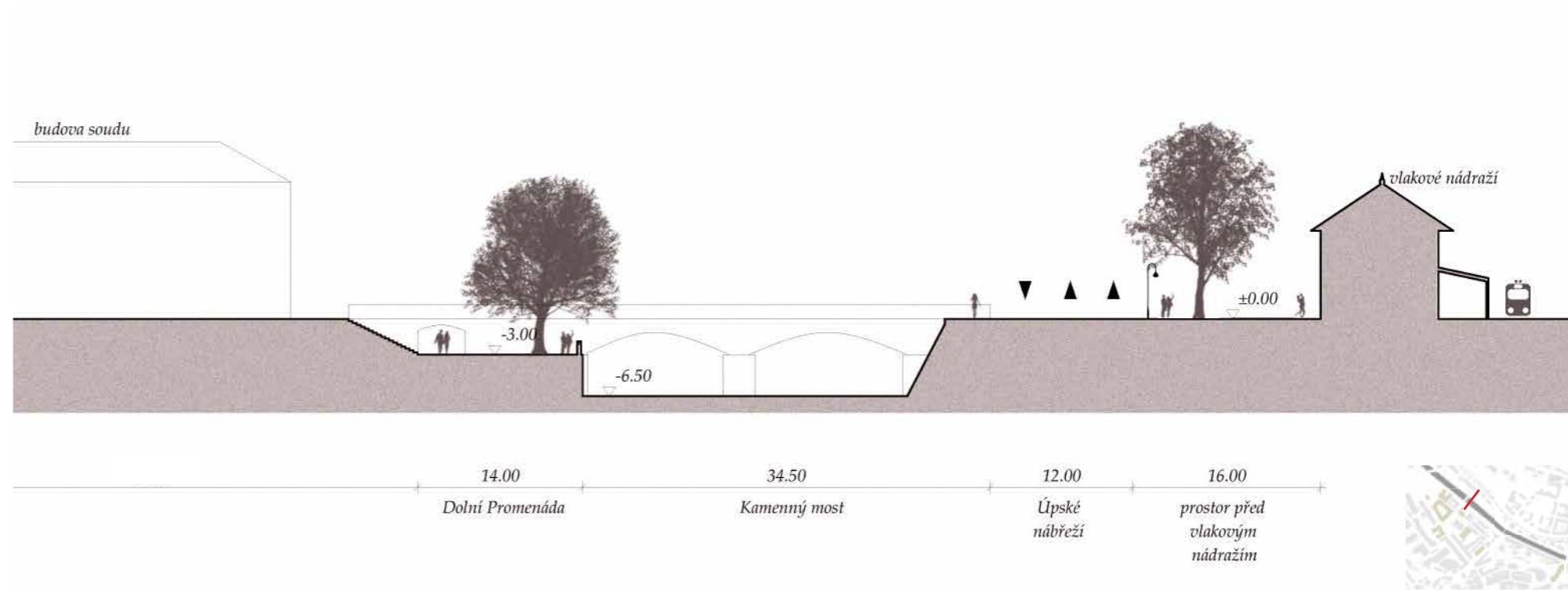


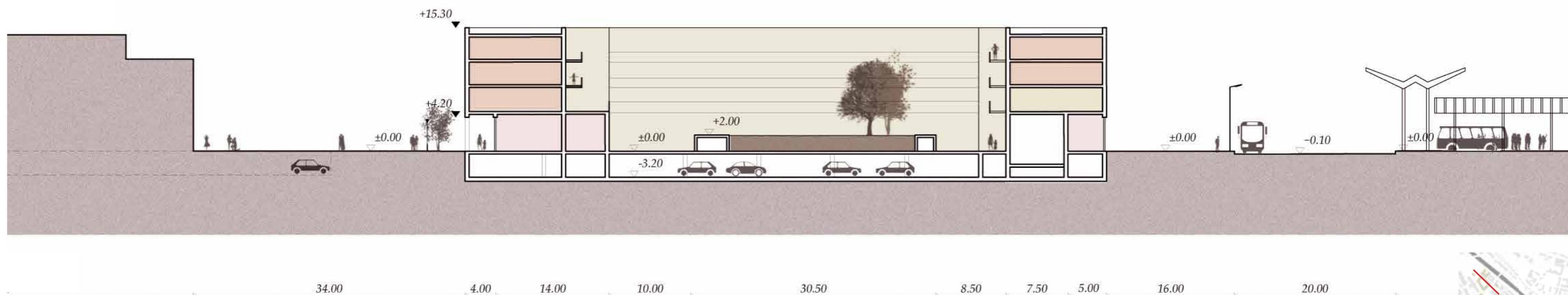
- byty jsou skládány tak, aby co nejvyšší počet bytů mohl využít obě fasády
- základním principem je umístění denních zón bytů na fasádu do ulic a noční zónu do vnitrobloku



podzemní parkování



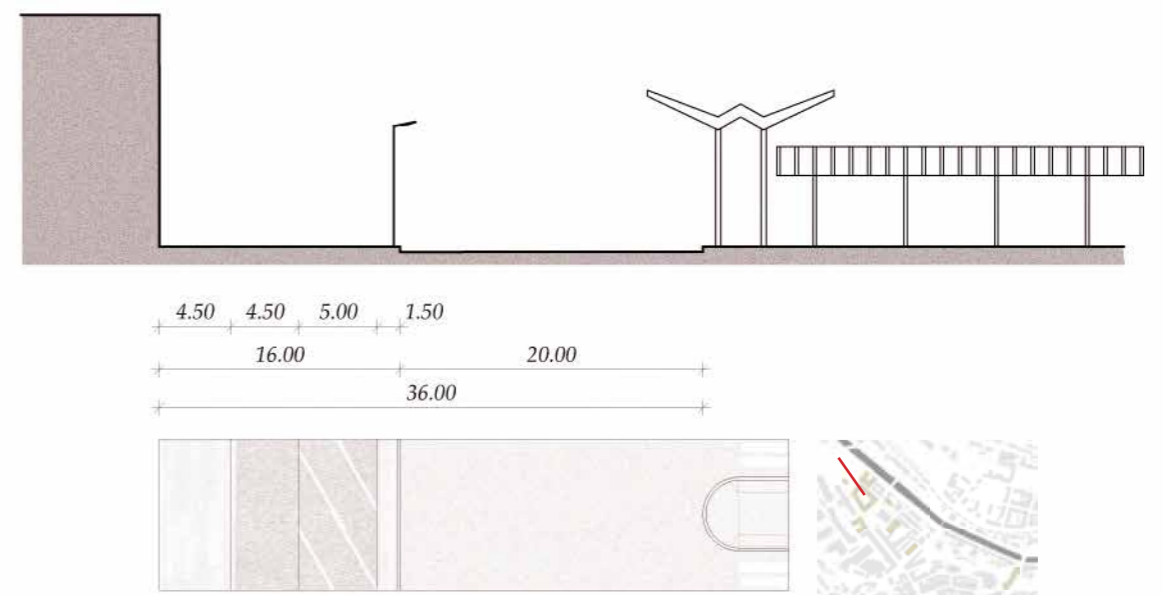
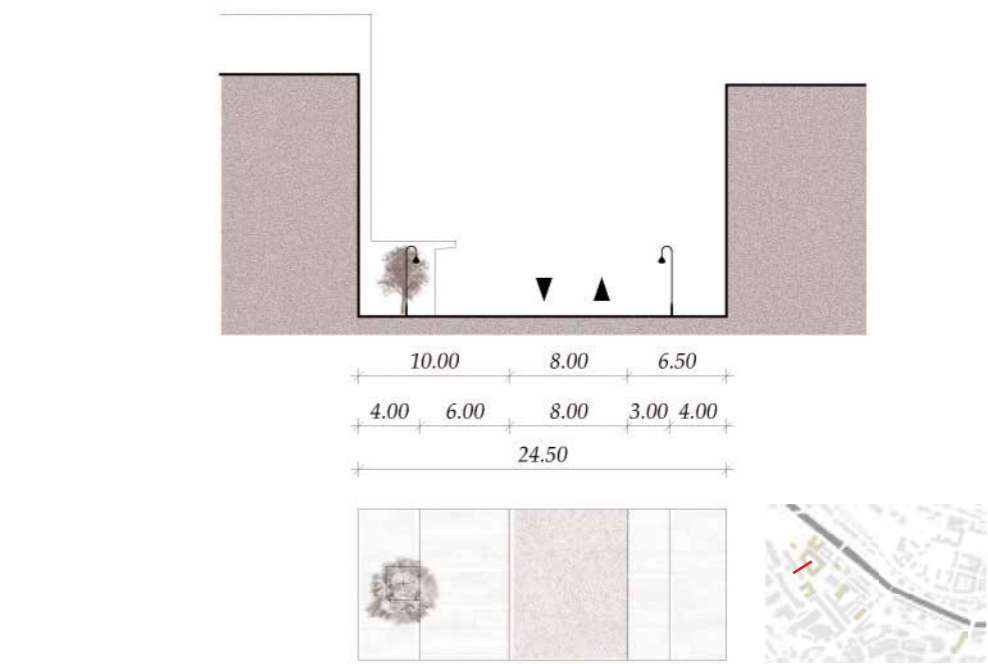
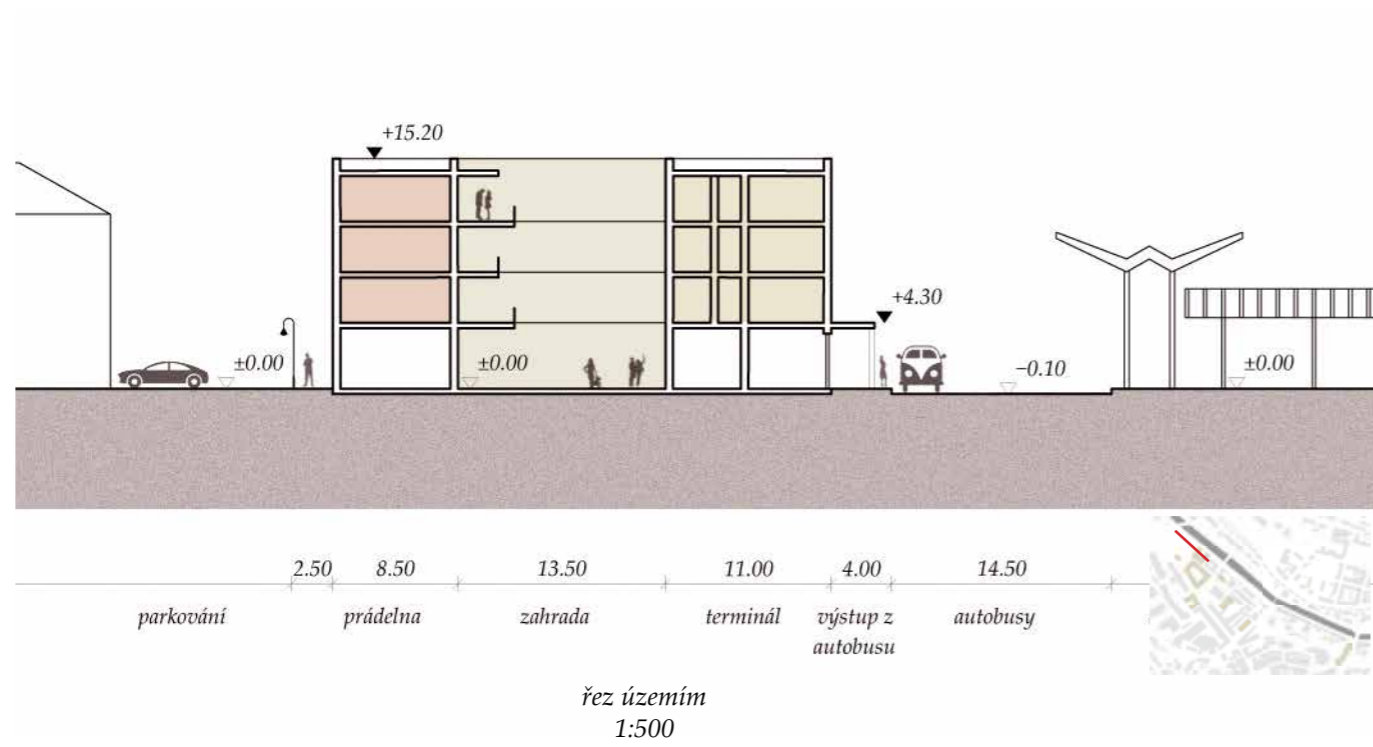




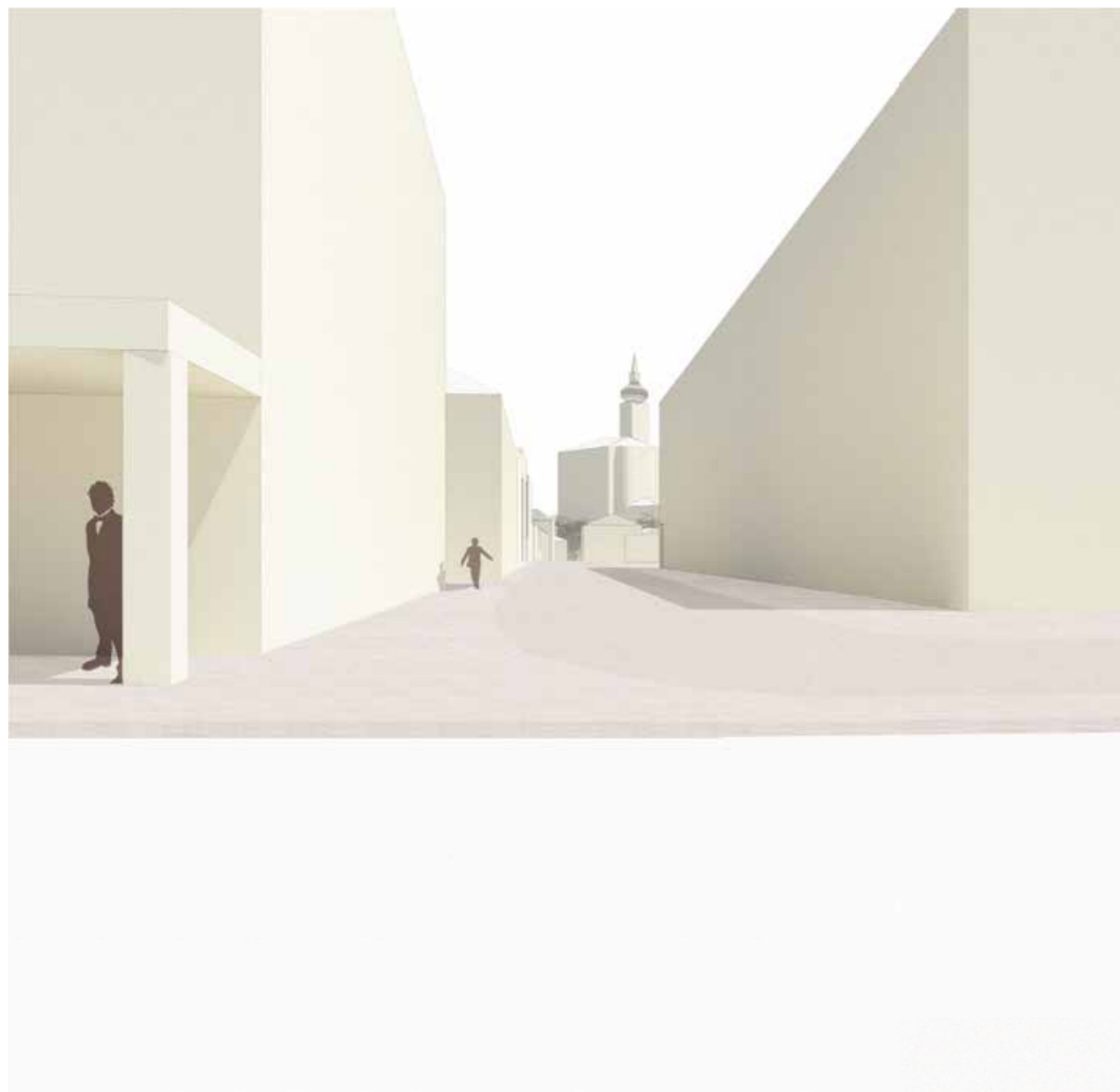
86

87

řezy územím
1:500



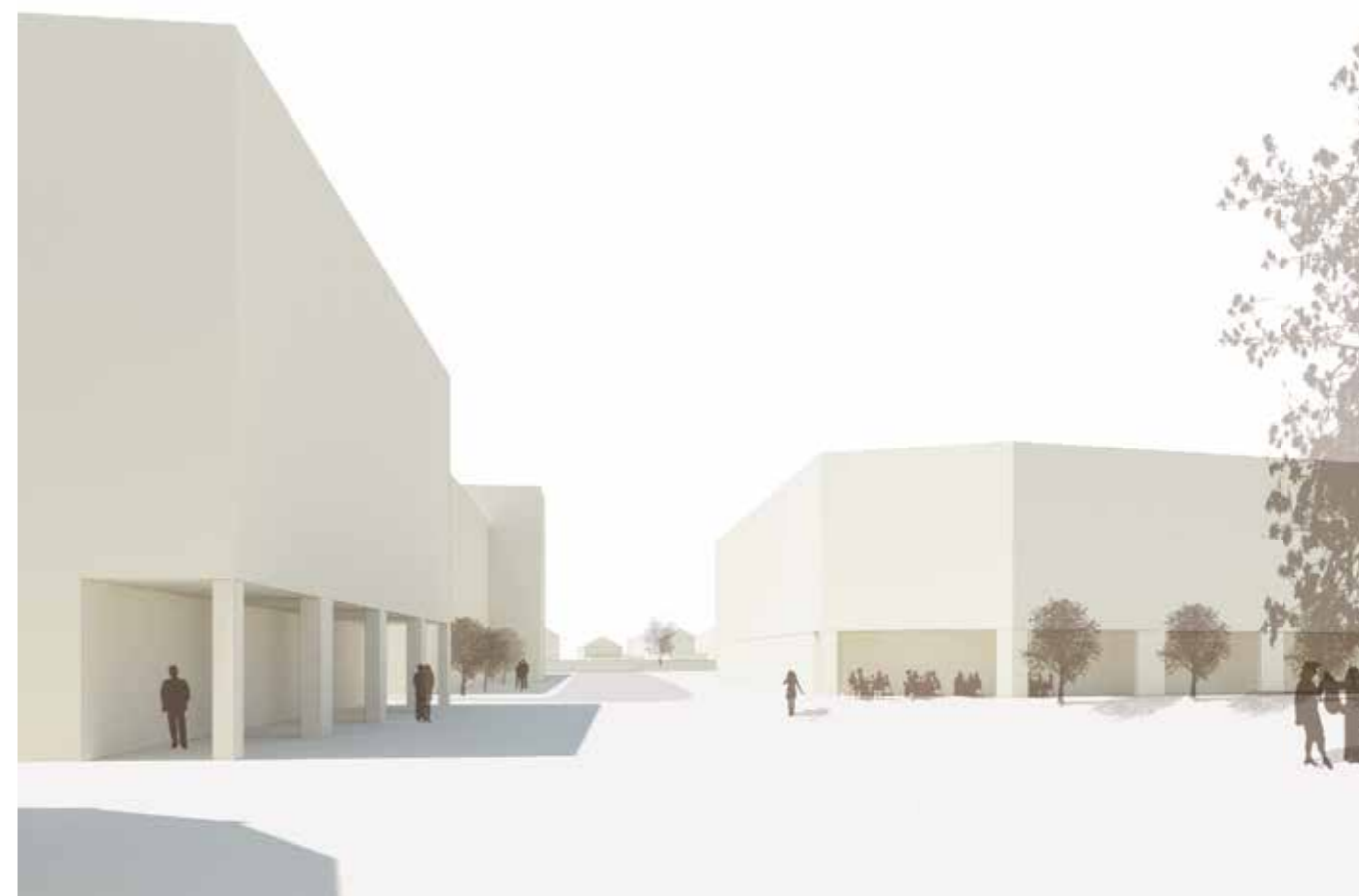
uliční řezy
1:500



*první pohled při výstupu z autousu
Vítejte v Trutnově!*

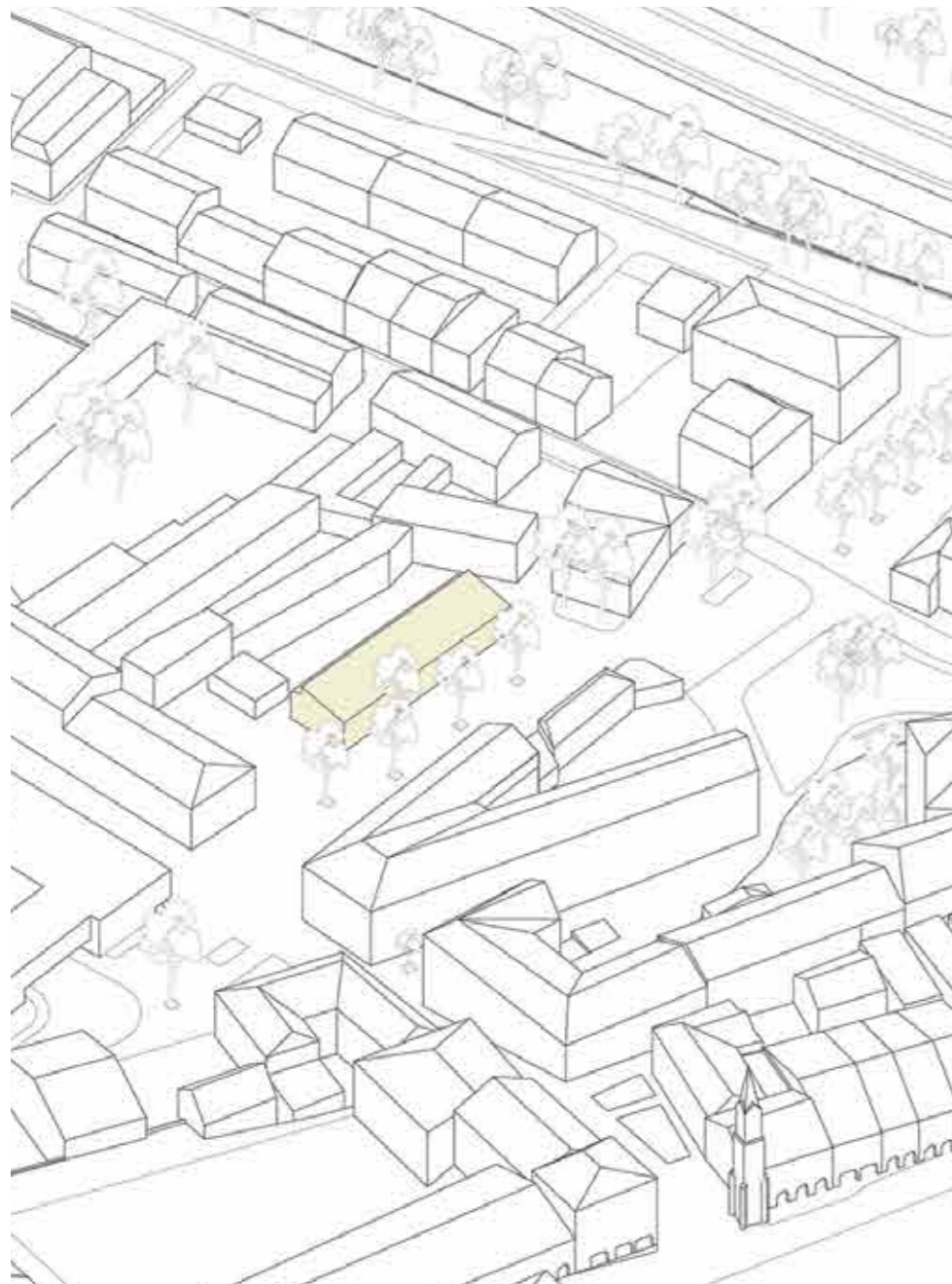


pohled na náměstí Republiky z Kamenného mostu

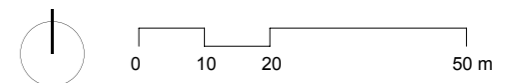


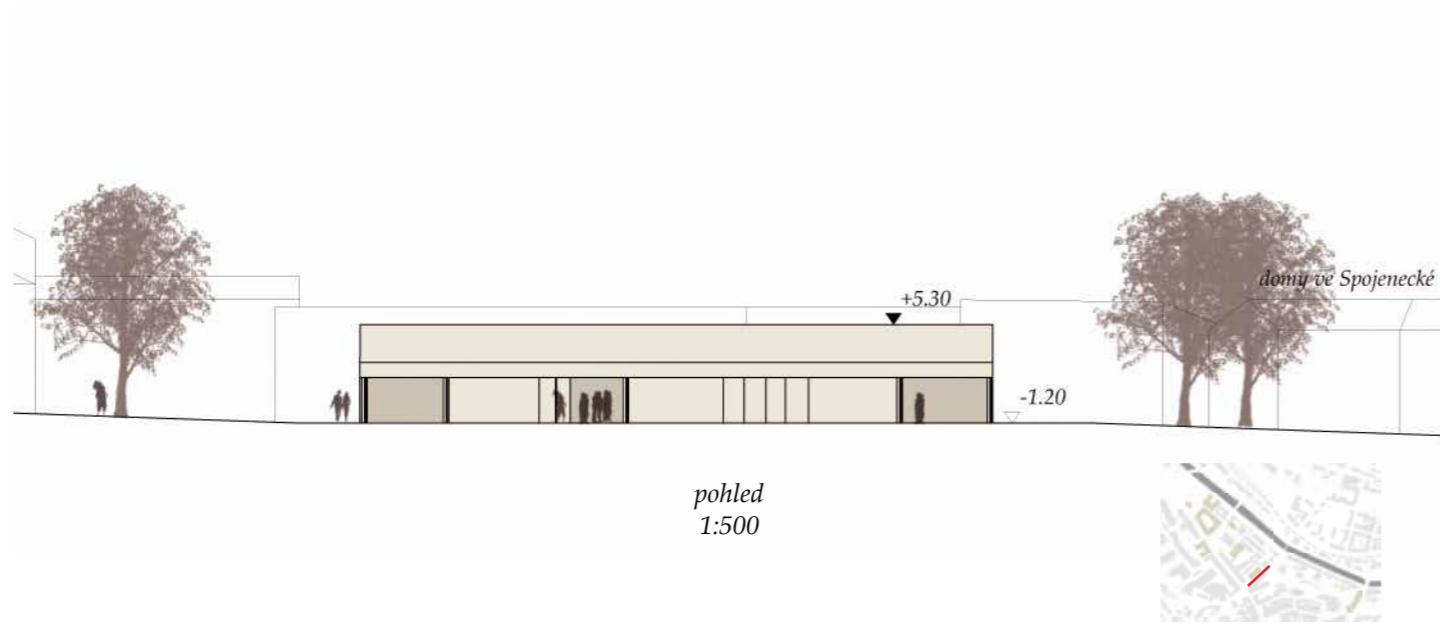
pokračování Horské ulice přes náměstí Republiky

Svatojanské náměstí – tržnice - Malé náměstí

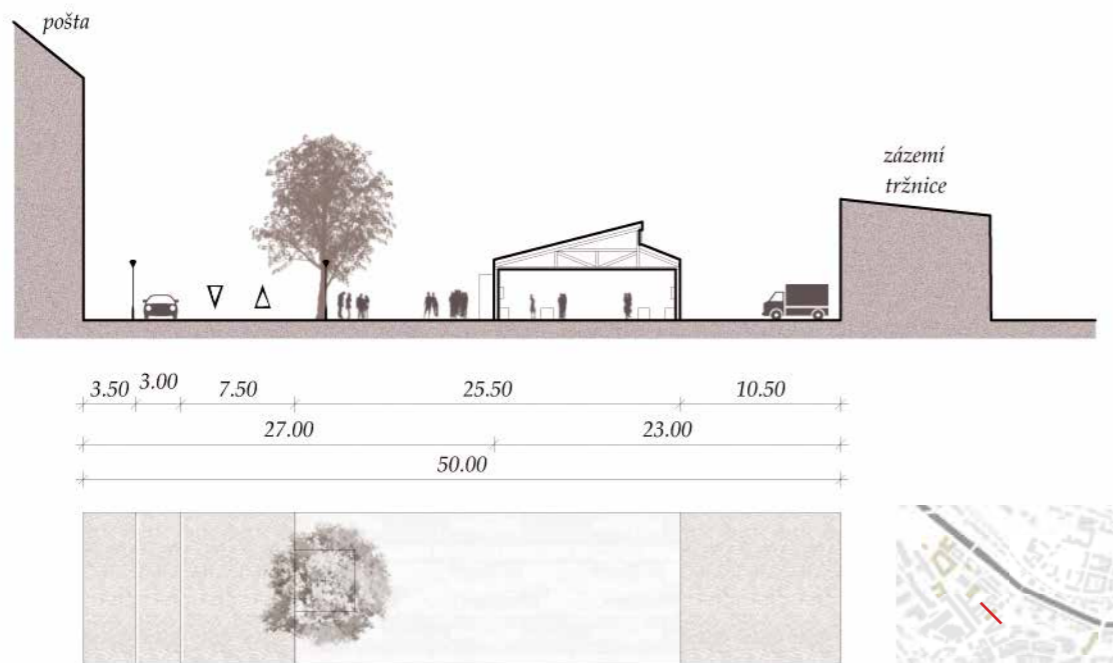


-  mozaika tmavá - auta
-  mozaika světlá - pěši
-  zatravněovací dlažba
-  velkoformátová žulová dlažba
-  tráva
-  vodní prvky
-  soukromé plochy
-  asfalt
-  mlát
-  služby
-  zázemí služeb
-  kanceláře
-  byty
-  vjezd do garáží
-  vstup služby
-  vstup residenti





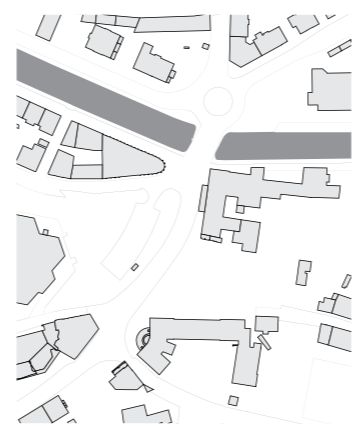
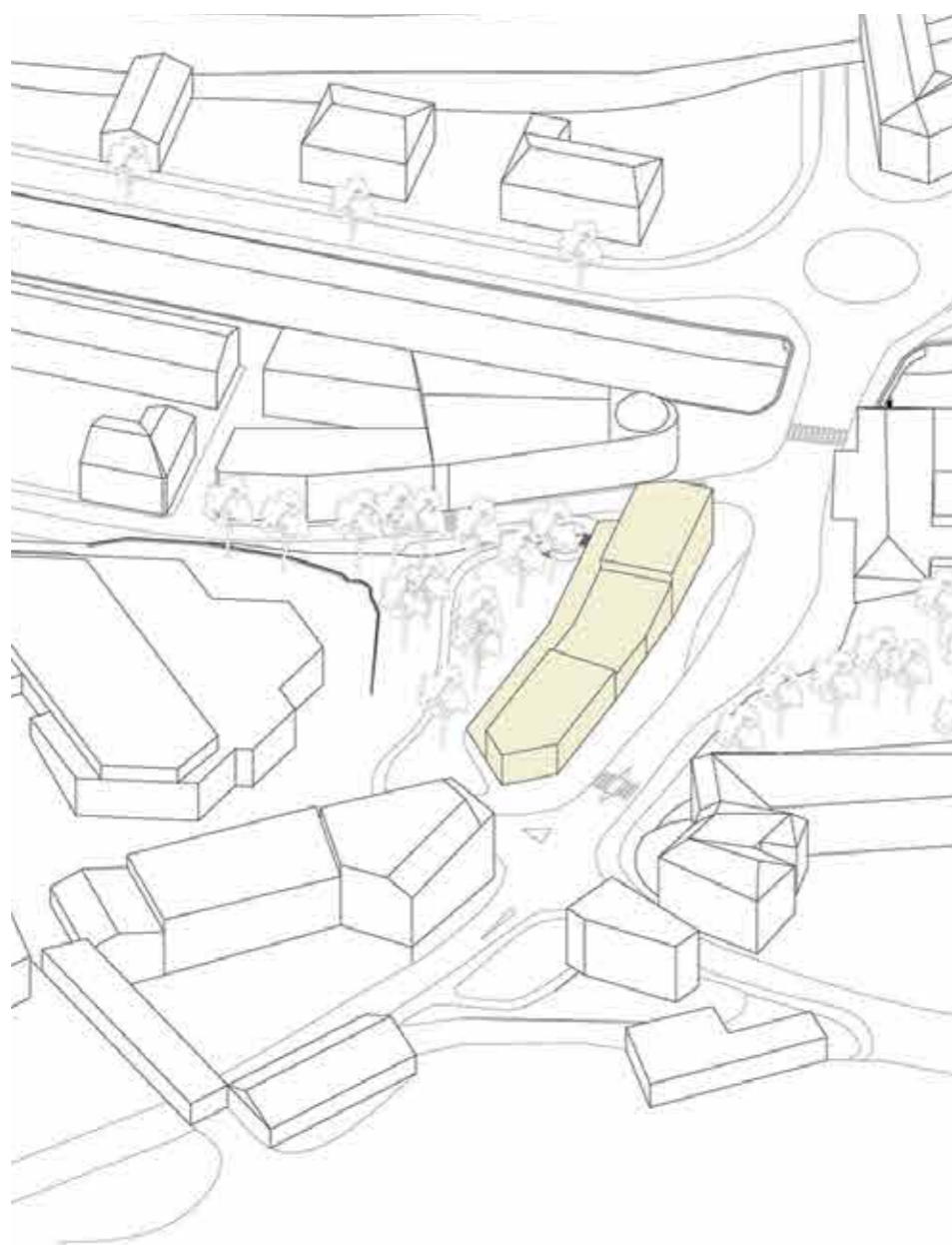
pohled
1:500



uliční řez
1:500

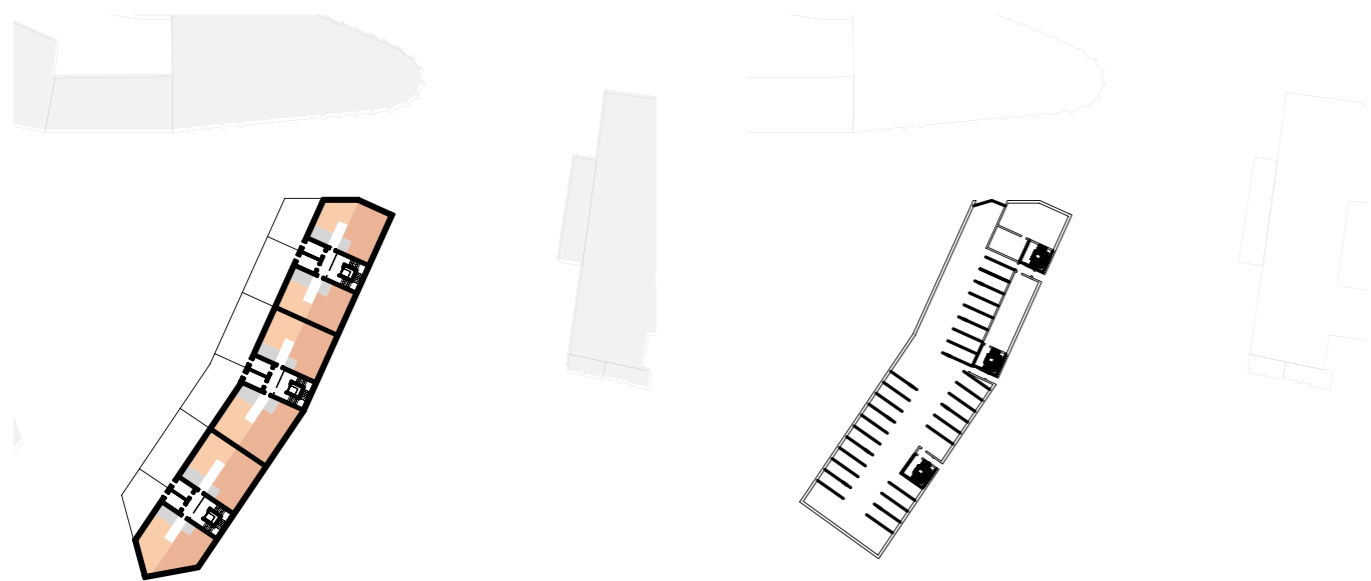


pohoda na tržnici



- mozaika tmavá - auta
 - mozaika světlá - pěší
 - zatravnňovací dlažba
 - velkoformátová žulová dlažba
 - tráva
 - vodní prvky
 - soukromé plochy
 - asfalt
 - mlat
 - služby
 - zázemí služeb
 - kanceláře
 - byty
- vjezd do garáží
 - vstup služby
 - vstup residenti

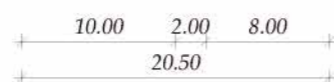
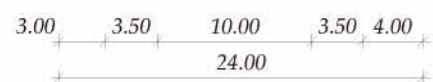
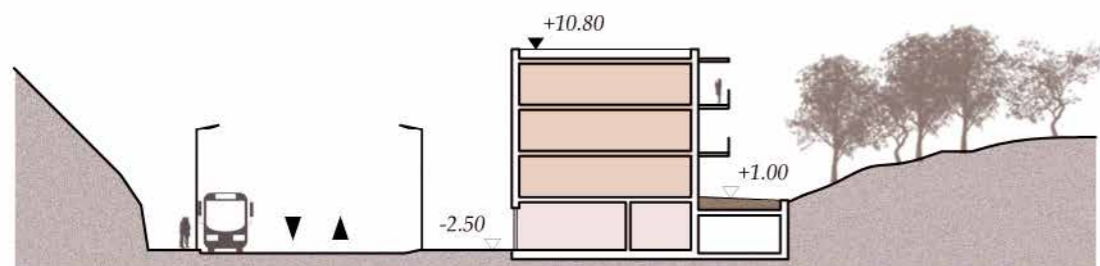




typické podlaží

podzemní parkování

- koupelny
- noční zóna
- denní zóna



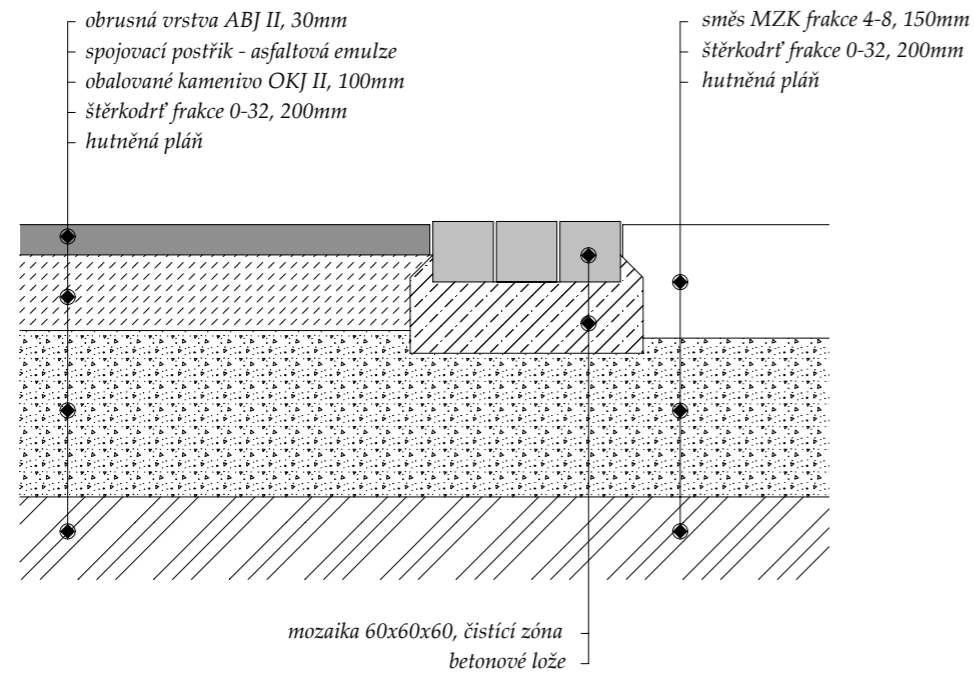
uliční řez
1:500



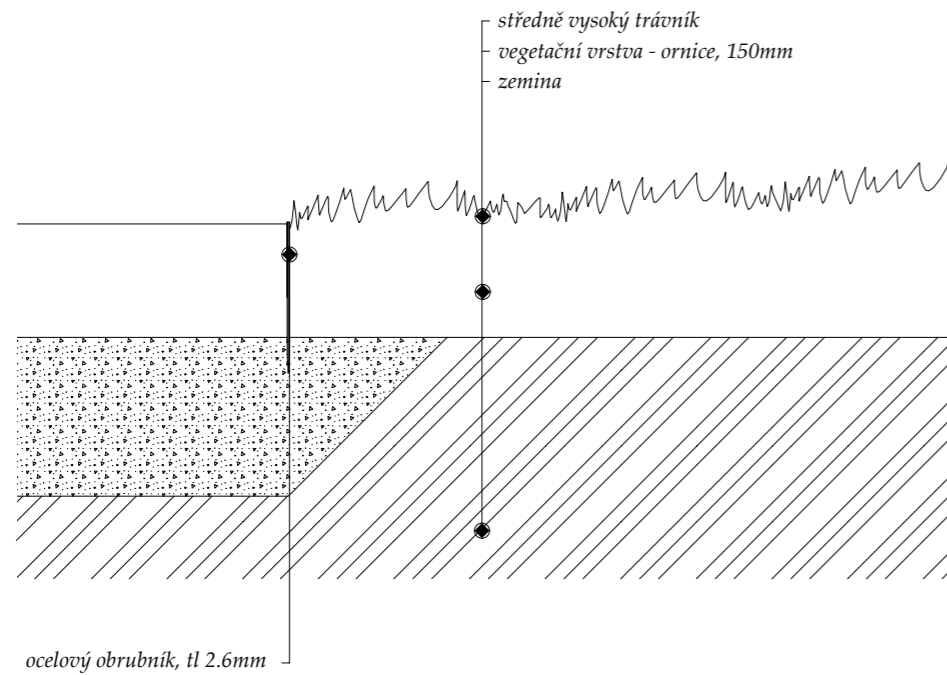
dům u kina ze Špitálského mostu

Detaily

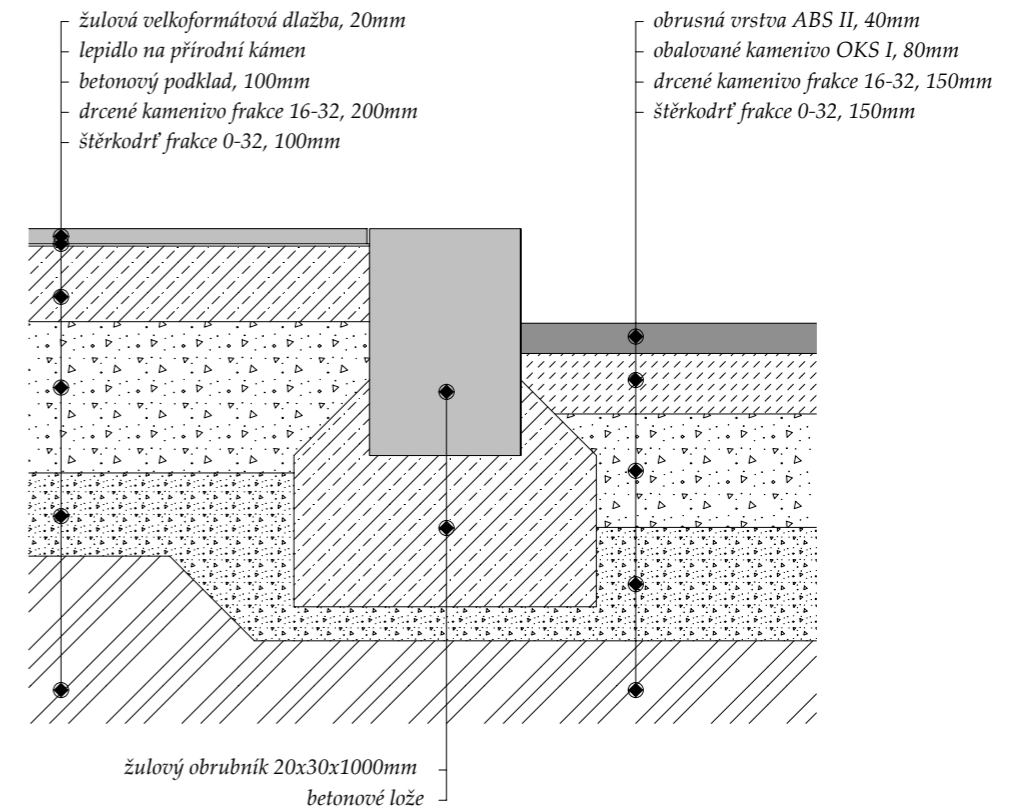
skladby



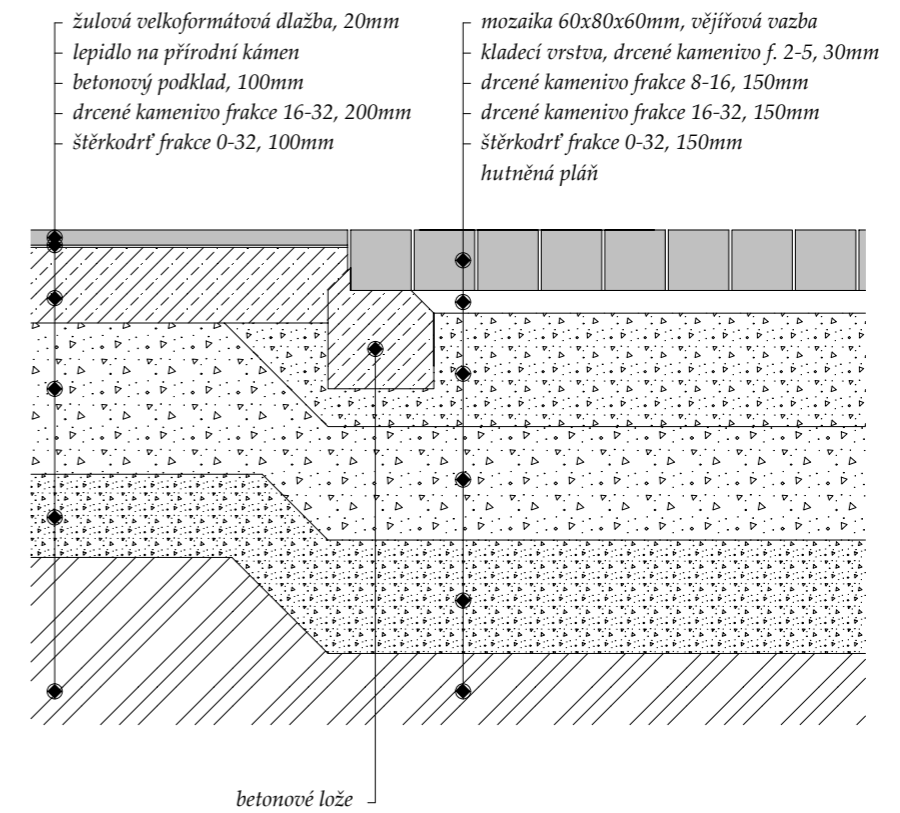
návaznost cyklostezky na mlatovou pěší stezku na Promenádě
1:10



návaznost mlatu a trávniku
1:10



návaznost žulové dlažby a asfaltové silnice (nádraží)
1:10

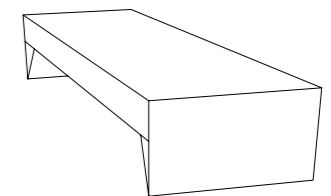
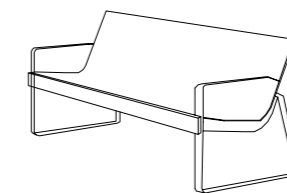
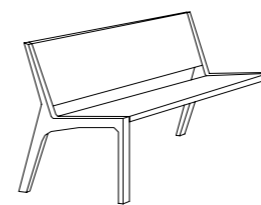
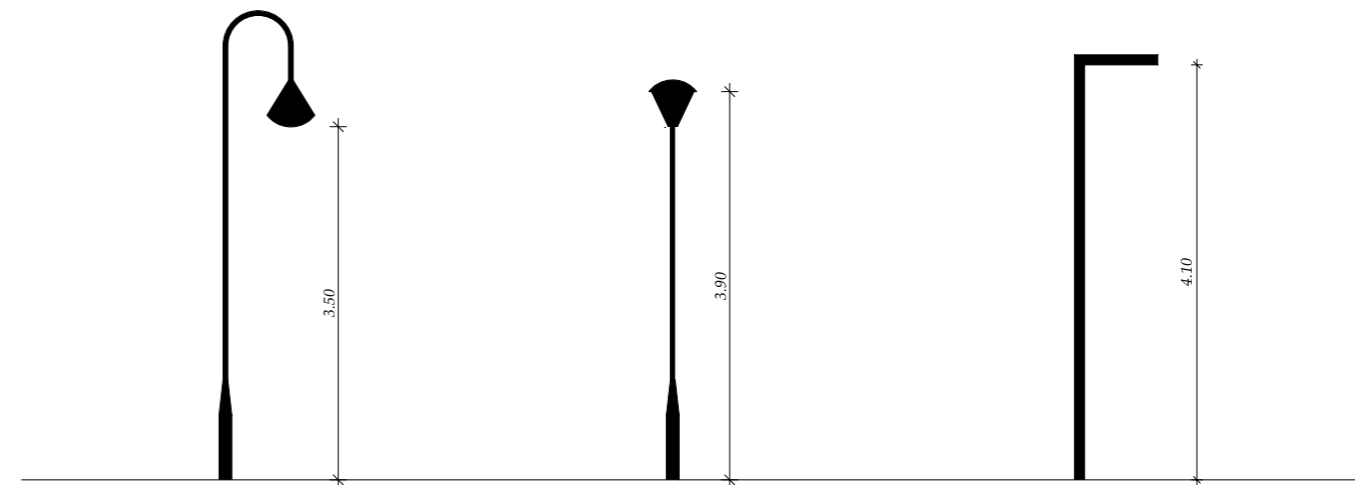


návaznost žulových dlažeb
1:10

ulice

náměstí

promenáda



miela
David Karásek, Radek Hegmon

preva urbana
David Karásek, Radek Hegmon

blocq
David Karásek,

ZÁVĚR

Ve své práci jsem se věnovala Vnitřnímu městu v Trutnově, především pak náměstí Republiky. V území jsem se snažila nahradit současné prázdné plochy parkovišť domy a docílit tak zahuštění města. Navrhla jsem celkem osm nových hmot, které podle mého názoru v místech chybí. Jedná se o polyfunkční domy, tržnici a parkovací dům. V širším měřítku jsem se zabývala Promenádou procházející podél řeky Úpy skrz město. Promenáda bezprostředně navazuje na místa řešená v rámci Vnitřního města. Na ní jsem navrhla nové přístupy k vodě a kamennou náplavku jako způsob lepšího zapojení řeky do života města. Detailně mě zajímal prostor náměstí Republiky, které dnes existuje pouze jako místní název. Zde jsem se snažila konkrétně nalézt a definovat prostor náměstí. Navrhla jsem dva polyfunkční městské domy, které spolu se Společenským centrem náměstí vytvářejí. Dále jsem do území doplnila další polyfunkční dům se zázemím pro autobusové nádraží, které v současné době velmi chybí. Nejvýraznějším dopravním zásahem je přesunutí točny MHD do prostoru současného autobusového nádraží, které umožní lepší pohyb chodců v území. Zabývala jsem se také povrchy jednotlivých prostranství, kde jsem dle hierarchie používala především velkoformátovou žulovou dlažbu nebo mozaiku.

Podle mého názoru se mi podařilo dosáhnout většiny cílů, které jsem si stanovila. Navržené domy zapadají do prostředí a náměstí se mi podařilo nalézt. Během práce jsem poněkud ustoupila od navrhování Promenády ve prospěch Vnitřního města, protože jsem ho pocítovala jako mnohem důležitější. Smíšené pocity mám z počtu parkovacích míst, kterého se mi podařilo dosáhnout. Při odečtení míst nutných pro nové domy je nižší než současný počet. Myslím si ale, že dnes je parkování v daném místě nadstandardní, moje počty odpovídají požadavkům jednotlivých objektů, místo je navíc v centru města a dobře dostupné MHD. Nově navržená místa tedy považuji za dostačující. Dále by jistě stálo za to věnovat více času dispozicím jednotlivých domů. V mé práci však slouží pouze jako ověření, že domy mohou fungovat, především mi šlo o počty a rozmístění jader a ověření podmínek pro byty.

ZDROJE

Literatura

BROCHES, Paul. 204. Four Freedoms Park, New Yourk City. *DOMUS*. Deutsche Ausgabe, 11/12 204, Sv. 1, 10, stránky 78-89.

ČABLOVÁ, Markéta aj. 2013. *Prostory: průvodce tvorbou a obnovou veřejných prostranství*. Brno : Partnerství, o.p.s., 2013. ISBN 978-80-904918-6-1.

ČSN 73 6058. 2011. *Jednotlivé, řadové a hromadné garáže*. Praha : Úřad pro technickou normalizaci, metrologii a státní zkušebnictví, 2011.

ČSN 73-6110. 2006. *Projektování místních komunikací*. Praha : Česká normalizační institut, 2006. ICS 93.080.10.

DALZIEL, Robert and Tim BATTLE. 2013. *A house in the city*. London : RIBA Publishing, 2013. ISBN 978-1-85946-452-6.

DAY, Christopher. 2004. *Duch & místo: uzdravování našeho prostředí : uzdravující prostředí*. Brno : ERA, 2004. ISBN 80-86517-95-0.

JEŽKOVÁ, Jaromíra, Petr MONDSCHNEIN a Eva DLOUHÁ. 2006. *Dopravní stavby*. Praha : Nakladatelství ČVUT, 2006. ISBN 80-01-03393-7.

JUST, Antonín a Karel HYBNER. 1991. *Trutnov známý neznámý: historický místopis města slovem i obrazem*. Rychnov nad Kněžnou; Trutnov : Archa 90; Willcap, 1991. ISBN 80-901117-0-8.

JUST, Antonín. 2004. *Trutnov na dobových pohlednicích*. Jilemnice : Gentiana, 2004. ISBN 80-86527-15-8.

JUST, Antonín, Jaroslav PROCHÁZKA a Josef ŠABACKÝ. 1959. *Trutnov 700 let*. Trutnov : Okresní vlastivědné muzeum, 1959. N 682-779.

Komise pro strategický rozvoj města. 2009. *Strategický plán rozvoje města Trutnova*. Trutnov : autor neznámý, 2009.

MELKOVÁ, Pavla aj. 2014. *MANUÁL tvorby veřejných prostranství hlavního města Prahy*. Praha : Institut plánování a rozvoje hl.m. Prahy, 2014. ISBN 978-80-87931-11-0 (pdf).

SITTE, Camillo. 1995. *Stavba měst podle uměleckých zásad*. Praha : ABF - ARCH, 1995. ISBN 80-901608-1-6.

STANTON, Alan and Paul WILLIAMS. 2014. *Der Gordische Knoten von London*. *DOMUS*. Deutsche Ausgabe, 11/12 2014, Sv. 1, 10, stránky 68-77.

ŠTĚPÁN, Václav Ing. *Stromy v ulicích a na parkovištích*. Plzeň : Správa veřejného statku města Plzeň.

ŠTÍPEK, Jan a Jan PAROUBEK. 2006. *Stavby pro bydlení*. Praha : Nakladatelství ČVUT, 2006. ISBN 80-01-03441-0.

Internetové zdroje

2009. Povodí Labe. [Online] Povodí Labe - státní podnik, 2009. [Citace: 10. 1 2015.] <http://www.pla.cz/planet/webportal/internet/default.aspx?AspxAutoDetectCookieSupport=1>.

Město Trutnov. © 2005-2010. Trutnov. [Online] © 2005-2010. <http://www.trutnov.cz/>.

CAJTHAML, Pavel. 2015. Trutnovinky. [Online] Trutnovinky s.r.o., 28. leden 2015. <http://trutnovinky.cz/zpravy/ekonomika/2015/leden/stavba-silnice-z-trutnova-do-polska-zacne-nejdrive-v-roce-2019/>.

2015. Český statistický úřad. *Český statistický úřad*. [Online] 8. 3 2015. <https://www.czso.cz/>.

Mapové podklady

BOCK, Jiří, Günter FIEDLER a Luděk JIRÁSEK. 2004. *Historický atlas měst České republiky - Trutnov*. Praha : Historický ústav Akademie věd, 2004. Sv. č.12. ISBN 80-7286-047-X.

Mapy.cz

Mapy.nature.cz

Google maps

Geoportal.cuzk.cz

Ing. arch. Vladimír Smilnický

Ing. Hynek Stiehl

Ing. arch. Jan Veisser

Všechny fotografie území jsou z osobního archivu autorky.

