

DŮM LOUČENÍ

SMUTEČNÍ A OBŘADNÍ SÍŇ VE VALAŠSKÉM MEZIRÍČÍ

PAVLA HRADILOVÁ

Vedoucí práce
MgA. Ondřej Císler, Ph.D.

ČVUT
2016

Diplomová
práce



OBSAH

01. ÚVOD

Úvodní text

02. ANALYTICKÁ ČÁST (výňatek z diplomního semináře)

Vývoj pohřbívání

Legislativa

Obecné statistiky pro ČR

03. LOKALITA

Valašské Meziříčí

Analýza území

Historická mapa

Statistiky z VM (obřad, víra, ukládání, krematorium)

Fotodokumentace

Situace / současný stav, 1:2000

03 NÁVRH

Koncept

Situace / návrh , 1:2000

Půdorys, 1:250

Perspektivní řez

Pohledy

Vizualizace

04 ZDROJE / PŘÍLOHY

Zadání

Prohlášení autora

Knižní / elektronické / obrazové zdroje

Konzultanti a externí spolupráce

Poděkování

01 ÚVOD

ÚVODNÍ TEXT

Umírání, pohřeb, poslední rozloučení, smrt. To vše jsou v dnešní době velmi nepopulární slova a témata, která se nacházejí až na okraji společenského zájmu a jsou v podstatě tabuizována. O smrti a s ní spojenými úkony neradi mluvíme, nechceme o ní slyšet a už vůbec ji nechceme vidět. Většina lidí si nejspíše přeje, aby smrt jako taková vůbec neexistovala. Ale ona tu je, vždy byla a rozhodně nezmizí. Na tom současná nálada ve společnosti a s ní spojené vytěšňování smrti na okraj lidského zájmu nic nezmění.

Smrt, jakožto opak narození, hrála vždy a ve všech společnostech světa klíčovou roli. Různé kultury na ni nahlížely z různých úhlů, měly odlišné názory na existenci posmrtného života, věřily v rozdílné bohy a mýty. Je tu však jeden prvek, který všechny kultury světa spojuje - a tím je existence a hlavně důležitost posmrtných rituálů. Smrt byla vždy součástí života. Kam se tedy dnes vytratila?

V mnoha různých kulturách na celém světě je způsob, jakým člověk umře, vnímán jako klíčová součást života. Hinduisté například rozlišují „okamžik dobré smrti, který nepřichází nečekaně, naopak se předpokládá, že umírající si tuto chvíli volí sám a jeho odchod je tak vědomý a dobrovolný. Znamená to tedy, že příbuzní mohou vše nachystat tak, aby poslední vydechnutí proběhlo, jak se patří“.¹ Podobně je tomu u muslimů, kteří „považují za úkol rodiny starat se o svého příslušníka až do jeho posledních chvil a odchodu na věčnost“.²

V České republice, která vždy patřila k tradičně katolické společnosti, platilo, že se umíralo doma, v kruhu rodinném. S postupným zlepšováním lékařské péče se ale umírání přesunulo za zdi nemocnic, či do domovů důchodců a jiných speciálních zařízeních pro staré a nemocné. „Zdravotníci a pracovníci pohřebních služeb přijali zodpovědnost rodiny či blízkých zesnulého za náležité zaopatření mrtvého těla, ti druzí se přitom stali hlavními organizátory pohřbů“.³ Je tedy zcela jistě na místě zamyslet se nad tím, jak našim blízkým jejich poslední chvíle co nejvíce zpříjemnit a postarat se o patřičné rozloučení.

Zatímco první polovina 20. století byla nazývána dobou moderní, po které následoval postmodernismus, pro dnešní dobu se často používá termín informační věk. Jsou to právě informace, které nám dnes vládnou a mají daleko větší sílu než například peníze. Ty svou hodnotu naopak vytrvale ztrácí. Zároveň se však objevuje ještě jeden, naprosto odlišný fenomén – potřeba návratu k tradicím. Člověk vše prožíval tak rychle, až narazil na své hranice, dosáhl určité meze. Proto se zde vyskytla potřeba vrátit se alespoň na chvíli do doby minulé, která nebyla ani zdaleka tak rušná. Typickým příkladem je potom dnešní obliba farmářských trhů či hand-made a home-made prakticky čehokoliv, co je vůbec možné.

V souvislosti s pohřbem velmi často zaznívá pojem nejbližší rodina. Díky ztrátě milované člověka dochází k semknutí a upevnění vztahů uvnitř rodiny v důsledku prožívání společných emocí tak silných, jako je žal, smutek a utrpení. Vzhledem k nastoleným společenským změnám lze jen předpokládat, že význam rodiny v problematice pohřbívání bude neustále stoupat.

Díky dostupným statistikám lze velmi rychle dojít k závěru, že v České republice počet kremací výrazně převyšuje jakýkoliv jiný způsob pohřbívání. I když je tento poměr ve Valašském Meziříčí, kde je projekt umístěn, o něco menší, také zde je kremace nejčastější volbou.

Při hledání tématu práce jsem se zamýšlela také nad hlavními problémy celého procesu posledního rozloučení. Jedním z nich je pasivita pozůstalých během obřadu. Pro někoho to může být také délka, nebo přesněji rychlost obřadu, kdy člověk nestihne pořádně prožít a nedocílí pocitu opravdového rozloučení. Dále také velká časová prodleva mezi obřadem a vyzvednutím ostatků a následným uložením. Domnívám se, že tento proces není úplný. Proto jsem se tedy rozhodla sekulární rituál změnit a architekturu této změně přizpůsobit.



*„Společnost přátel žehu si je vědoma, že v současné době, kdy je pohřeb žehem samozřejmostí, je třeba věnovat mimořádné úsilí především obsahu obřadů rozloučení a získávat pro tuto prospěšnou a nezastupitelnou činnost nové stoupence a nadšence, kteří by se chtěli na úseku posledních věcí člověka angažovat. Novodobá kremace přivodila významný pokrok nejen ve vlastním pohřebnictví, spolkovou činností posílila solidaritu v mezilidských vztazích, zvýšila úctu k lidskému životu, lidské osobnosti a snaží se člověka zbavovat pudového strachu z konečnosti lidského života“.*⁴

- ONDRAČKA, Lubomír. Dobrá smrt vysokokastního hinduisty, Smrt a umírání v náboženských tradicích společnosti. Praha: Cesta domů, 2010.
- KROPÁČEK, Luboš. Umírání, smrt a eschatologické představy v islámu, Smrt a umírání v náboženských tradicích současnosti. Praha: Cesta domů, 2010.
- NEŠPOROVÁ,Olga. O smrti a pohřbívání. Brno: Centrum pro studium demokracie a kultur (CDK), 2013.
- MOTYČKA, j., Pohled společnosti přátel žehu, Konference Smrt a rituály pro pozůstalé, 13.11.2010, Praha

02 ANALYTICKÁ ČÁST

VÝNATEK Z DIPLOMNÍHO SEMINÁŘE

VÝVOJ POHŘBÍVÁNÍ

1. Středověké hřbitovy kolem kostelů

S šířícím se křesťanstvím a zvětšováním měst byla pohřebiště stále častěji budována kolem kostelů v rámci sídelních oblastí. Hojný nárůst venkovských kostelů obklopených hřbitovem byl typický pro 12. století. Hřbitovy nesloužily pouze jako místa vyhrazená pro mrtvé, ale také jako prostory pro živé. Ve městech hřbitov sloužil jako hlavní náměstí a poskytoval lidem útočiště i bydliště. Do kostela a na hřbitov se tak soustřeďovalo veškeré společenské dění.

„Prosté obyvatelstvo bylo pohřbíváno do země u kostela. Předpokládalo se, že mrtví na kostelním hřbitově jsou pod ochranou relikvií uložených v kostele. V obvodu třiceti kroků kolem kostela byla půda rovněž považována za posvěcenou.“⁵ Spočinutí v posvěcené půdě bylo považováno za prospěšné, naopak pohřbení mimo bylo považováno za trest. Do posvěcené půdy nesměli být pohřbíváni popravení zločinci, sebevrazi a ti, kteří vykonávali nepočestná povolání.

Středověký hřbitov se nacházel v centru obce na velice malé ploše, nebylo kam jej rozšířit, proto byli mrtví v hrobě pouze po nejkratší možnou dobu, a poté museli uvolnit místo novým nebožtíkům. Z toho důvodu se zřizovali kostnice, do nichž se ukládaly kosterní ostatky. Umíralo velmi mnoho lidí, protože průměrný věk byl v té době kolem 30 až 35 let. Lidé se ani nesnažili budovat si náhrobky, protože tato investice byla naprosto zbytečná. Hroby byly označeny pouze dřevěným křížem. V průběhu 15. století byly hřbitovy umístěné kolem kostelů obehnány zdmi a baštami a proměnily se tak v opevněná místa. Sem se mohlo uchýlit venkovské obyvatelstvo před nebezpečím od nepřátel.

Na rozdíl od raně středověkých hřbitovů, pozdní gotika a renesance přinesly budování pohřebních kaplí a jejich výzdobu tvořily postavy a výjevy z Bible, které svou epičností měly tematiku smrti zakrýt. Oproti tomu baroko bylo symbolice smrti nakloněno. Na hřbitovech se to jen hemžilo lebkami, zkříženými hnáty, přesýpacími hodinami apod.

2. Boží pole

Koncem středověku zakládali bohatí měšťané v mnoha městech hřbitovy mimo pozemky farních kostelů pro vojáky či cizince a z důvodu velkého přírůstku obyvatelstva ve městech, kde prostor už nestačil. „Pohřebiště se často zakládala za městskými hradbami jako „boží pole“ na rozdíl od „kostelních hřbitovů“ obehnaných zdí. Na těchto nových pohřebištích bývala vystavěna kaple.“⁵

3. Morové hřbitovy

Na konci 17. století se v době častých morových epidemií a ze strachu před nákazou se zakládaly zvláštní morové hřbitovy. Do podobných masových hrobů byli pohřbíváni také vojáci padlí v bitvách. Později se z těchto morových hřbitovů staly hřbitovy všeobecné.

4. Hřbitovy za hranicemi města

„Z hygienických důvodů se začaly již v 16. století ve Francii objevovat snahy o přenesení hřbitovů za hranice intravilánu. V českých zemích byl vydán v roce 1784 Josefem II. dvorský dekret, který zakazoval pohřbívání v kostelech a kolem nich.“⁶

Tyto hřbitovy vznikaly nejprve na místech předchozích morových hřbitovů. V Praze to byl například staroměstský hřbitov, dnes Olšanský hřbitov. Nové hřbitovy měly být budované v úctyhodné vzdálenosti od posledního obytného místa, měly být obehnány zdí a výrazně označeny křížem. „Obecně přitom platilo, že zatímco staré hřbitovy byly církevní, ty nově budované byly obecní.“³Avšak s dalším rozvojem měst byly tyto vzdálené hřbitovy pohlceny rozvíjející se zástavbou a staly se součástí sídelních částí obcí a měst.

5. Sekularizace pohřbívání

Sekularizace památky mrtvých se objevuje už počátkem novověku v Anglii, kde vznikají zahradní mauzolea, jako představa smrti spojená s přírodou, která si stavěla bohatá venkovská šlechta.

Ve Francii byl nevýraznějším předělem v pohřbívání Francouzský dekret o pohřebnictví z roku 1804, který církvím odnímá právo pohřbívat a na krajích měst vznikaly obecní hřbitovy. „Na těchto hřbitovech mohl být pohřben každý, i když nebyl daného vyznání. Místa podél hřbitovních zdí se za jistý obnos mohla stát majetkem konkrétních rodin, levné řadové hroby se pronajímaly na určitou dobu.“⁵ Hřbitovy se zřizovaly podle městských plánů. Náhrobky vypovídaly o pýše rodiny a sociálních rozdílech obyvatelstva. Odluka církve od hřbitova znamená pro obec nutnost stavby obřadních síní pro různé typy smutečních obřadů.

6. Pohřebiště jako krajinné zahrady a lesní hřbitovy

„Hřbitovy jsou stále méně místem naděje na zmrtvýchvstání zemřelých a stávají se spíše místem památky živých na zesulé. V roce 1769 spojuje Gotthold Ephraim Lessing zkušenost konečnosti bytí s představou smrti jako spánku.“⁵ Tyto filozoficko-etické představy vedly ke zřizování pohřebišť jako krajinných zahrad a lesních hřbitovů. Později se z melancholických zahrad vyvinuly parkově upravené hřbitovy.

7. Vznik krematorií

Postoj katolické církve vůči pohřbu žehem byl v počátcích zamítavý. Počet kremací však vzrůstal a přibývalo osob katolického vyznání, které se nechávaly zpopelnit. Církev svůj postoj změnila až po druhé světové válce, kdy uznala hygienické a hospodářské přednosti žehu. K úplnému povolení pohřbu žehem došlo v roce 1962.

Na našem území bylo postaveno první krematorium v Liberci v roce 1915. Postavil ho vídeňský spolek „Flamme“. Povolení k provozu však dostal teprve první den existence samostatného Československa, 28. 10. 1918. Druhé krematorium bylo otevřeno roku 1921 v Praze.

V roce 1955 vláda učinila opatření, kdy byla správa pohřebišť odňata církvím a dána do správy národním výborům (obcím, státu) a zpopelňování bylo postaveno na roveň pohřbům do země. Tento způsob pohřbívání významným způsobem narůstal, což mělo vliv na podobu hřbitovů. Dle zákona měly být zpopelněné ostatky ve 2. polovině 20. století ukládány na pohřebištích. Ke změně došlo v roce 1989, kdy byl vydán nový zákon o pohřebnictví č. 256/2001, ve kterém již není stanoveno, kde by měly být uloženy zpopelněné lidské ostatky.

8. Hřbitovy současnosti

Pro vzhled současných hřbitovů je typické, že na náhrobcích ustoupila do pozadí křesťanská symbolika. V 19. století byly hroby označovány dřevěnými, kovovými či kamennými kříži, ale v průběhu 20. století tato podoba ustoupila a stále častěji se setkáváme s hroby, jejichž kamenné náhrobky již symbol kříže neobsahují, případně je zde symbol použit jako znak smrti před uvedeným datem úmrtí.

9. Přírodní hřbitovy

Přírodní pohřby se konají od 20. století jako alternativa k běžným obřadům a způsobům pohřbení. Vznikly v 90. letech ve Velké Británii. Ačkoli pohřbívání v přírodě je pro lidskou kulturu typické již od jejich počátků, pojmy "přírodní pohřeb" či "přírodní hřbitov" je označení hřbitovů vzniklých s ekologickou ideou ochrany přírody. K přírodnímu pohřbívání se používají ekologické rakve, urny a rubáše, vyráběné často ručně v malých podnicích používajících přírodní, snadno rozložitelné materiály. Hroby na těchto hřbitovech již často nemají pomník v pravém slova smyslu. Památku zemřelého může připomínat například strom nebo jeho oblíbené místo, což se na těchto stále více oblíbenějších přírodních hřbitovech objevuje.



Hřbitovy kolem kostelů
Hřbitov u kostela sv. Vojtěcha, Havlíčkův Brod - 13. st. / **1**



Hřbitovy kolem kostelů
Hřbitovní kostel Panny Marie, Broumov - 12. století / **2**



Kostnice u sv. Jakuba – Brno / **3**



Morové hřbitovy
Žďár nad Sázavou, Dolní hřbitov, Jan Blažej Santini-Aichel - 1709 / **4**



Morové hřbitovy
Starý Rožmitál / **5**



Barokní hřbitovy
Střílky - 1. pol. 18. st. / **6**



Lesní hřbitovy
Nový Bor / **7**



Lesní hřbitovy
Hradec králové / **8**

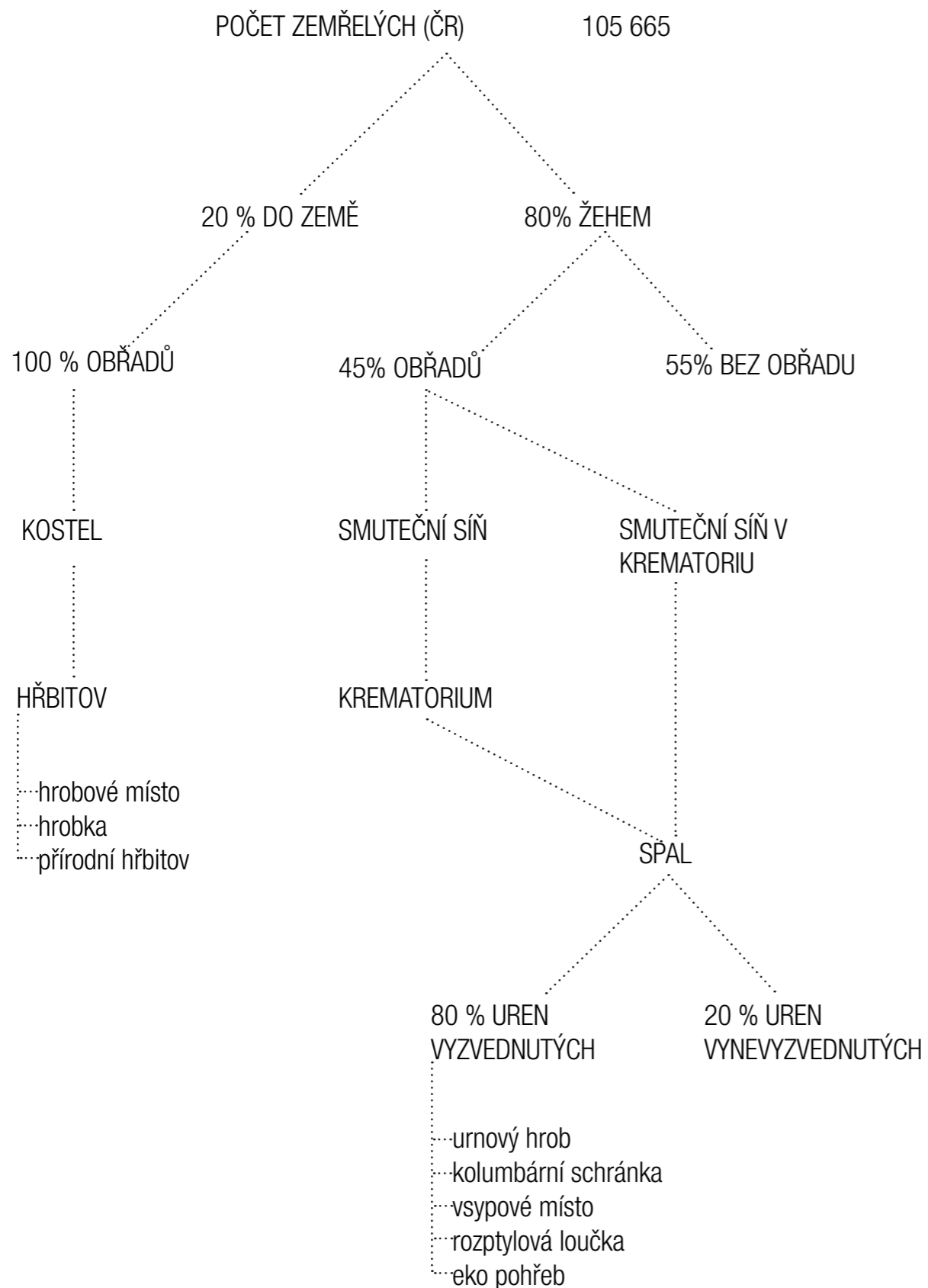
5 JÖCKLE, Clemens. Memento Mori. Praha: v koeditaci Euromedia Group, Knižní klub a Balios, 2000.

6 HUPKOVÁ, Martina. V zorném poli geografů: Prostředí a kultura českých hřbitovů. <http://geography.cz/geograficke-rozhledy/wp-content/uploads/2009/04/8-9.pdf>

3 NEŠPOROVÁ, Olga. O smrti a pohřbívání. Brno: Centrum pro studium demokracie a kultur (CDK), 2013.

STATISTIKY

ČESKÁ REPUBLIKA



PREFERENCE POHŘEBNÍHO OBŘADU DLE VĚKU (%)

věk	8-29	30-44	45-59	60+
Církevní obřad	8,2	13,3	21,4	34,4
Sekulární obřad	27,0	22,1	27,2	27,1
Pohřbení bez obřadu	13,2	20,6	21,4	19,0
Je mi to jedno	43,1	37,6	26,2	16,7
Neumím vybrat	8,6	6,3	3,7	2,9

Data: ISSP 2008

REGIONÁLNÍ ROZDÍLY V PREFERENCÍCH POHŘEBNÍCH OBŘADŮ (%)

Kraj	Praha	Plzeňský	Jihočeský	Zlínský
Církevní obřad	13,3	8,9	30,8	41,2
Sekulární obřad	32,8	15,2	33,0	25,9
Pohřbení bez obřadu	16,1	36,7	4,4	12,9
Je mi to jedno	31,1	35,4	29,7	17,6
Neumím vybrat	6,7	3,8	2,2	2,4

Data: ISSP 2008

MEZINÁRODNÍ SROVNÁNÍ POČTU KREMACÍ PRO ROK 2010

Stát	Počet krematorií	zemřelí	kremace	%
Česká republika	27	106.864	86.411	80,87
Belgie	13	104.500	50.748	48,56
Dánsko	27	54.363	4.205	77,34
Finsko	22	50.800	21.068	41,47
Francie	152	545.000	164.000	30
Irsko	4	27.565	3.090	11,21
Itálie	58	587.448	76.868	13,09
Nizozemsko	72	136.058	77.465	56,94
Norsko	24	415.000	14.664	35,33
Polsko	13	380.000	20.658	9
Rakousko	11	77.199	25.556	33,1
Slovinsko	2	18.609	14.569	78,29
Švédsko	66	90.787	69.777	76,86
Švýcarsko	28	62.476	52.813	84,53
Velká Británie	265	565.776	413.780	73,13
USA	2.113	2.485.022	998.547	40,62

Data: ISSP 2010

03 LOKALITA

VALAŠSKÉ MEZIŘÍČÍ

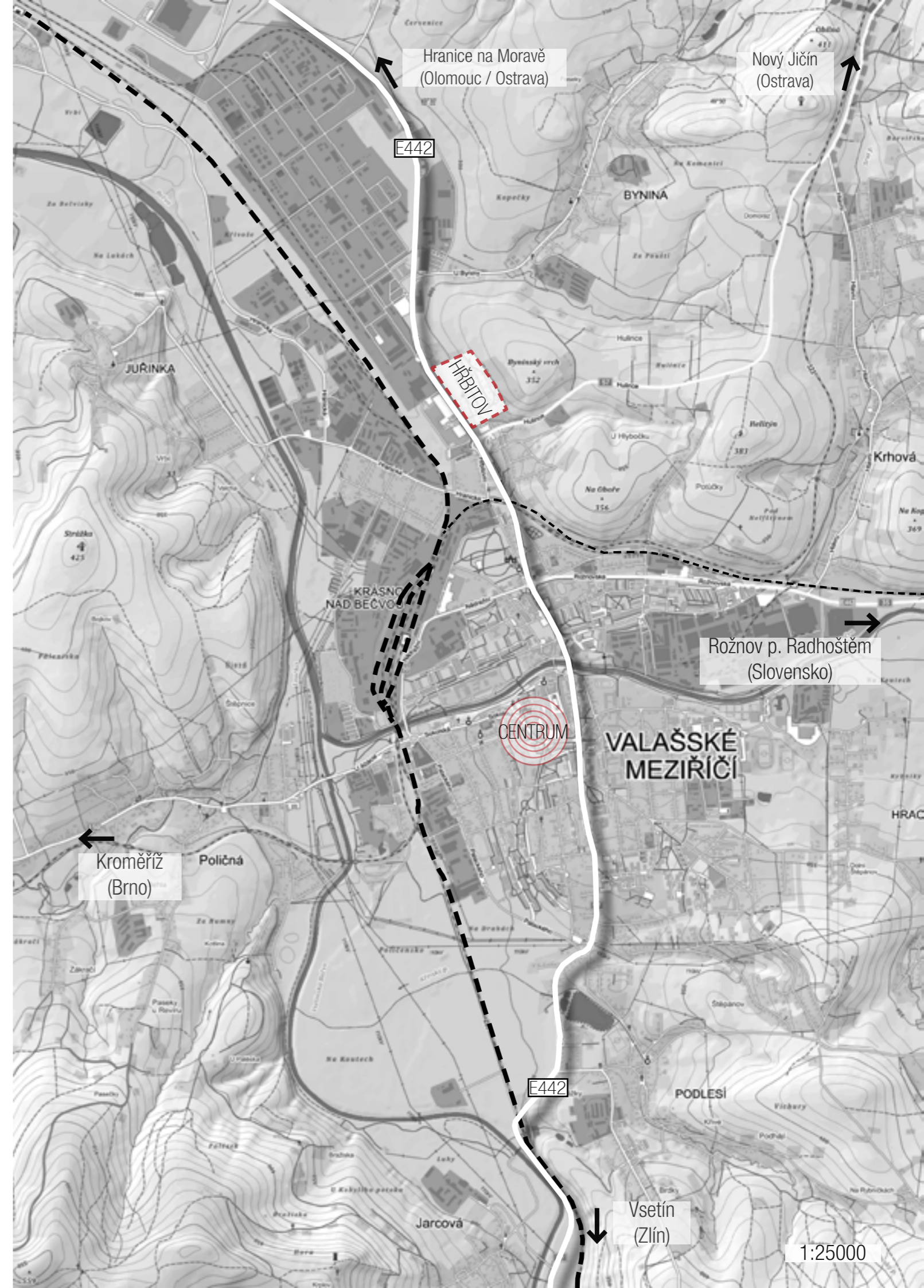
kraj	Zlínský
okres	Vsetín
počet obyvatel	22 630
katastrální výměra	35,44 km ²
nadmořská výška	294 m. n. m.

Jak je patrné již z názvu, město Valašské Meziříčí leží mezi dvěma řekami a to Rožnovskou a Vsetínskou Bečvou. Historicky se jednalo o dvě města - Meziříčí a Krásno nad Bečvou, která rozdělovala právě řeka - Rožnovská Bečva. Ke spojení těchto dvou měst došlo v roce 1924.

Město bylo a je významnou silniční a železniční křižovatkou, hlavní Moravskou tepnou a spojnici mezi Ostravou a Zlínem, ale také jednou z hlavních cest na Slovensko. Silnice s označením E 442 vede v přímé blízkosti řešeného území hřbitova.

Valašské Meziříčí je však také bránou do Moravsko Slezských Beskyd, podhůří s vlnící se krajinou poskytující krásné a malebné výhledy. Je to také město, ve kterém se uchovalo spousta tradičních valašských tradic. Na žádné společenské události, oslavě, ale i pohřbu nemůžou chybět tradiční kulaté koláče (tzv. frgály), stejně jako domácí slivovice. Ve městě existuje několik valašských tanečních a hudebních souborů, které se velkou měrou podílejí na propagaci tradičních regionálních hodnot. Nejvíce se v tomto směru však angažuje Valašské muzeum v přírodě (tzv. skanzen) v Rožnově pod Radhoštěm.

Pro mě je to místo, kde jsem se narodila, vyrostla a prožila spoustu důležitých chvil svého života. Mám k němu velmi silný vztah a rozumím mu. Rozumím místní mentalitě lidí, tradicím a obyčejům. Právě proto jsem si ho vybrala pro zadání mé diplomové práce.



ANALÝZA ÚZEMÍ

STRENGTHS (SILNÉ STRÁNKY)

Protěžší kopce přes řeku umožňující výhledy do krajiny (Podbeskydská pahorkatina)

WEAKNESSES (SLABÉ STRÁNKY)

Hlavní cesta ozn. E 442 - zdroj hluku, bariéra
Nákupní centrum (Tesco + přidružené obchody) - nevhodný výhled
Areál chemického podniku Deza - nevhodný výhled, zdroj zápachu
Relativně velká vzdálenost od centra města

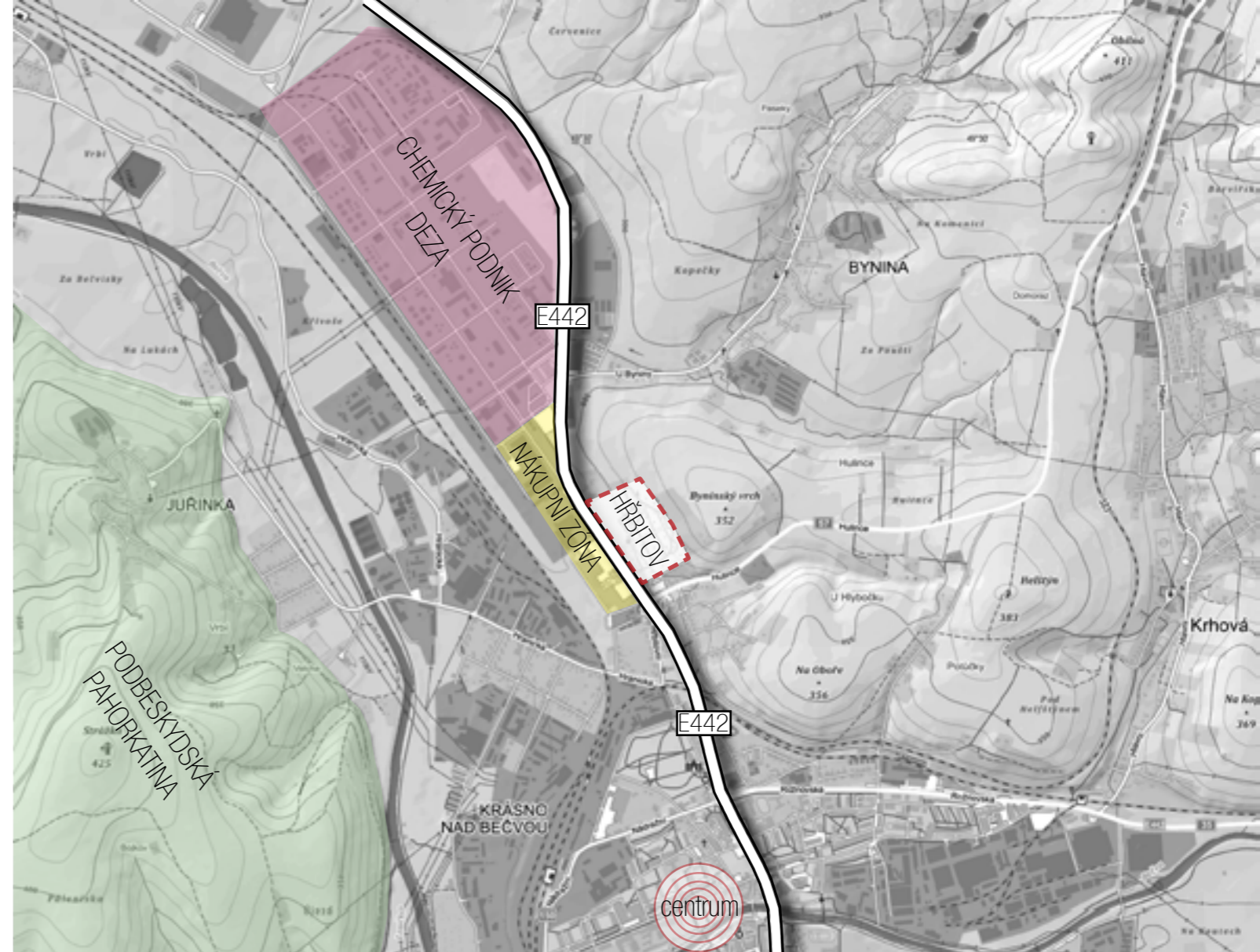
Z důvodu slabých stránek území jsem se rozhodla celý navrhovaný areál spíše uzavřít do sebe. Zabránit přímým výhledům na protěžší nákupní centrum a naopak umožnit průhledy na kopce Podbeskydské pahorkatiny.

HISTORICKÁ MAPA Z 19. STOLETÍ

Území dnešního hřbitova se nacházelo na vnějším okraji sídelního celku a byla zde volná krajina.

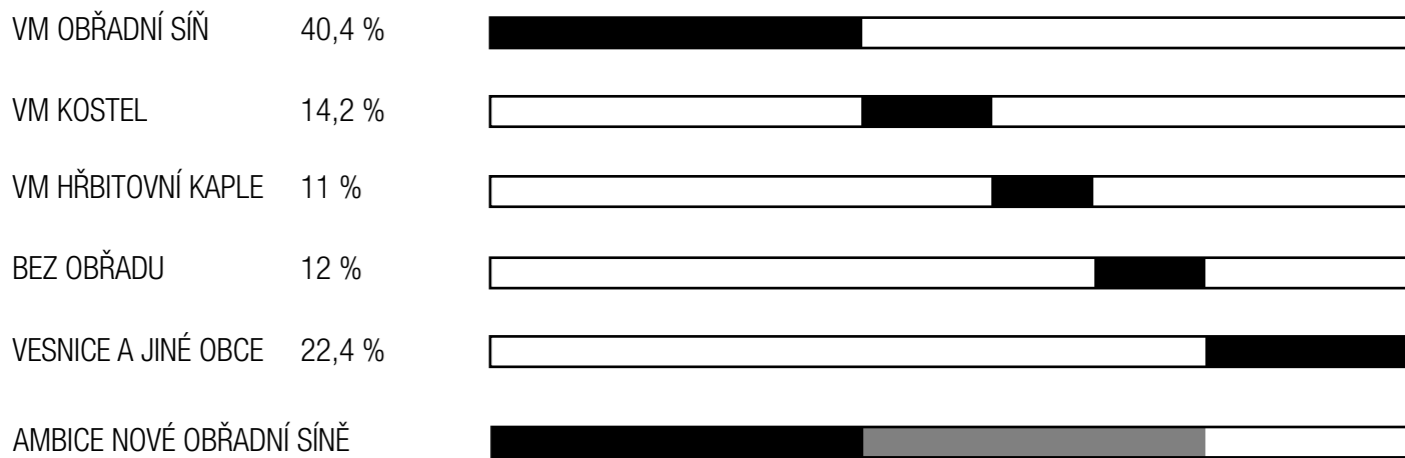
Ve Valašské Meziříčí se v minulosti nacházely 3 hřbitovy. Prvním z nich byl hřbitov na ulici Králova (zrušen v 60. letech), druhý se nacházel u kostela sv. Trojice na ulici Sokolovská (nedostatečná kapacita). Třetí byl Byninský hřbitov, který se stal v 60. letech hlavním městským hřbitovem. Toto pozvednutí bylo pravděpodobně spojeno se stavbou chemického průmyslového závodu Deza v jeho těsné blízkosti.

Město bylo již za Napoleonských válek lazaretním městem. Zemřelo zde 205 Tureckých vojáků, kteří byli pohřbeni na hřbitově v ulici Králova. Po zrušení hřbitova byly ostatky převezy na nový městský hřbitov a uloženy do společného hrobu. Podobný osud potkal hroby vojáků z I. a také II. světové války. Po pádu železné opony byly na hřbitově vybudovány pomníky vojáků obou válek a také velký pomník, přesněji mohyla padlým Tureckým vojákům.



OBŘAD

VALAŠSKÉ MEZIŘÍČÍ (ROK 2014)

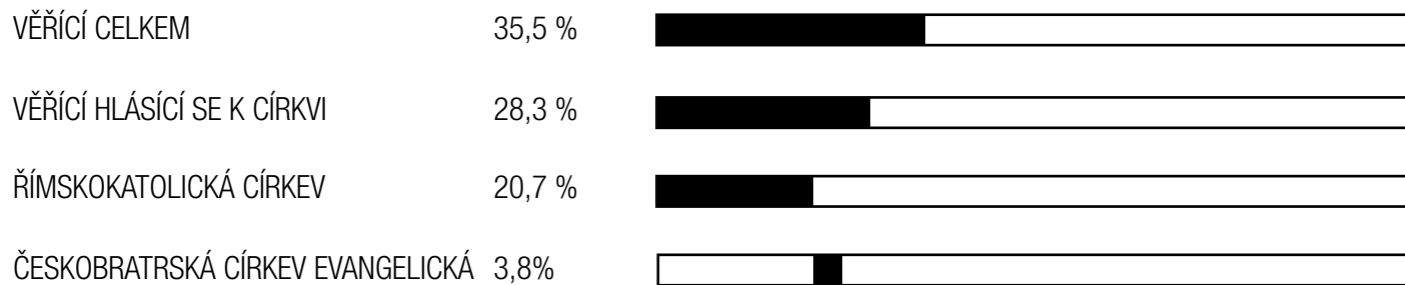


Město Valašské Meziříčí vypsalo v roce 2014 dvoukolovou veřejnou projekční architektonickou soutěž na novou smuteční a obřadní síň z důvodu špatného technické (a estetického) stavu stávající síně. S požadavky soutěže jsem se obeznámila a při svém návrhu jsem z nich také vycházela.

Ambicí projektu je vytvoření nové smuteční a obřadní síně, která převezme funkci stávající síně, ale také přesvědčí svou kvalitou a atraktivitou nového prostředí zejména ty, kteří by se jinak rozhodli obřad vůbec neuspořádat. Avšak také ty, kteří by se rozhodli pro obřad křesťanský viz. níže.

VÍRA

OKRES VSETÍN (ROK 2011)



Z dat vidíme na Českou republiku poměrně vysoké procento věřících. Logicky jsem se tedy zamýšlela, zda - li má být smuteční síň vysvěceným prostorem či nikoliv.

V současnosti se na hřbitově nachází pohřební kaple, která je vysvěceným prostorem a v majetku církve. V této kapli se konají katolické pohřby, má však velmi malou kapacitu (max. 20 míst k sezení). Ostatní katolické pohřby se konají ve vzdáleném kostele Nanebevzetí Panny Marie v Křížkovského ulici nedaleko náměstí. Obě varianty jsou tudíž poměrně nevhodné.

V osobním rozhovoru s místním farářem Mgr. Stefanem Pavlem jsem se dozvěděla, že jemu osobně na tom konat poslední rozloučení v nevysvěceném prostoru nic nevádí, ovšem nemůže zde konat Mši svatou. V okrese Vsetín je nejvíce věřících hlásících se k evangelické církvi v celé ČR a z osobních zkušeností vím, že dogmatismus katolíků má spíše slábnoucí tendenci. Proto jsem se rozhodla vytvořit víceméně univerzální, nevysvěcený prostor s možností jak pohřbu sekulárního, tak rozloučení s farářem, ovšem bez Mši svaté.

UKLÁDÁNÍ

CENOVÝ PŘEHLED - VM (2014)

cena nájmu hrobového místa + služby	51,- Kč / m ² / rok
cena standartního pohřbu s obřadem	20.000 ,- Kč
rozptyl bez účasti pozůstalých / s účastí	635 / 785 ,- Kč
cena pronájmu kolumbární schránky	neexistuje

Průměrný hrob zabere 2 - 3 m².

CENOVÝ PŘEHLED- PRAHA - srovnání

300 ,- Kč / m ² / rok
25 - 30.000 ,- Kč
1500 ,- Kč
130 - 330 ,- Kč / rok

Z výše uvedených cen je patrné, že nejlevnější variantou uložení ostatků je vsyp na vsypové loučce. Tento fakt je dle mého názoru rozhodujícím ve volbě této varianty uložení, kterou osobně považuji za velmi nevhodnou. Především z důvodu uniformity místa vsypu a úplné ztráty identity zemřelé osoby. Informace o tom, kdo vlastně na loučce leží, je to dohledatelná pouze ve hřbitovním archivu. Dochází tedy ke ztrátě vzpomínky. Na hřbitově ve VM existuje vsypová loučka již od 60. let a je zde uloženo 1330 zesnulých. Kapacita byla naplněna a proto vznikla nová loučka v blízkosti hřbitovní kaple. Tento fakt jsem se rozhodla respektovat, nicméně navrhuji dodělat nějakým vhodným způsobem evidenci jmen přímo na místě.

Druhou nejlevnější variantou uložení je kolumbární schránka, které na hřbitově ve Valašské Meziříčí úplně chybí. I když se osobně s myšlenkou kolumbária nezotožňuji, přesto reaguji na reálnou potřebu místa a na hřbitově navrhuji také kolumbária nové.

KREMATORIUM

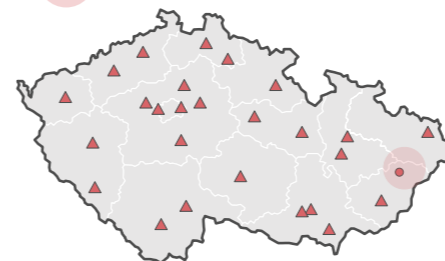
VALAŠSKÉ MEZIŘÍČÍ (ROK 2014)

ZEMŘELÍ	317
DO ZEMĚ	29 %
KREMACE	71 %

POČET NEZVYZVEDNUTÝCH UREN

MAX. 5 / ROK

- krematoria v ČR
- Valašské Meziříčí
- potencionální spádová oblast



Data: ČSÚ / archiv správy hřbitova města Valašské Meziříčí

Jak je patrné z mapy krematorií, Valašské Meziříčí se nachází ve středu pomyslného trojúhelníku Olomouc - Ostrava - Zlín. V archivu Valašskomeziříčského hřbitova jsem našla dokumenty z 50. let 20. století, ze kterých bylo zřejmé, že se o hřbitov zajímal Spolek přátel žehu, který uvažoval nad vznikem nového krematoria právě zde.

Vzhledem k historickému a morfologickému spojení Valašského Meziříčí s vesnicemi a městy v celém údolí Rožnovské Bečvy se domnívám, že právě tato oblast by mohla být spádovou pro tvorbu nového krematoria.

V současnosti se pro zpopelnění lidských ostatků ve Valašském Meziříčí využívá krematorium v 70 km vzdálené Olomouci. Rožnov pod Radhoštěm dojíždí do 50 km vzdálené Ostravy.



křesťanská kaple (2)



památník II. sv. v. (4)



smuteční síň (3)



památník padlých Tureckých vojáků (5)



hroby ve skupině II



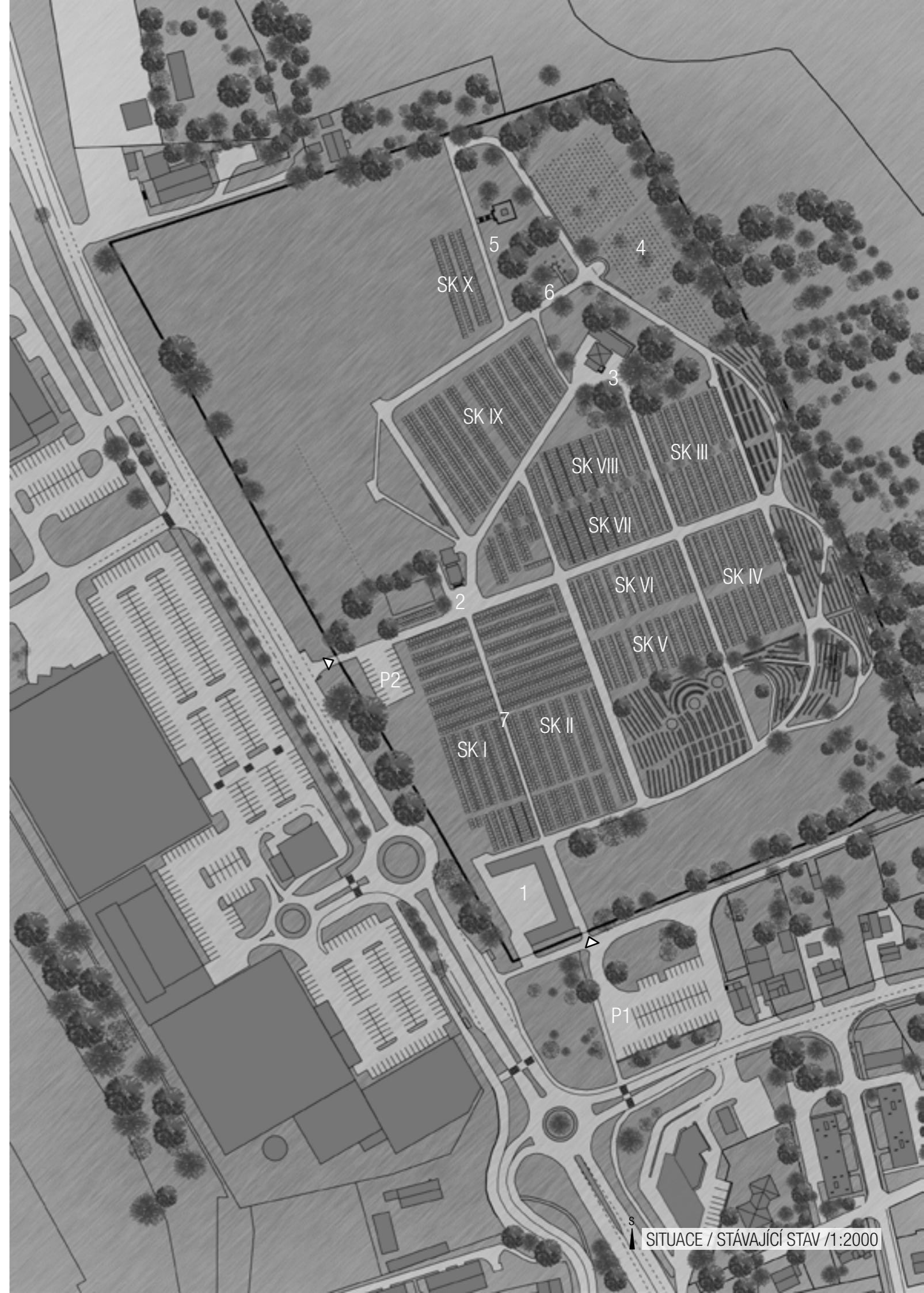
židovské hroby (6)

ŽIDÉ VE VALAŠSKÉM MEZIRÍČÍ

Ve městě byla významná židovská komunita se synagogou, která stála na ulici Vodní a vlastním židovským hřbitovem (na ulici Králova), který byl zrušen. Na Byninském hřbitově se ovšem taktéž nachází skupina původních židovských pomníků. Je malou zvláštností, že Židovská obec dodnes vlastní jednu parcelu tohoto hřbitova. V archivu správce hřbitova jsme společně dohledali informaci, že stávající smuteční síň bývala židovskou modlitebnou, prošla však ne příliš zdařilou rekonstrukcí v 60. letech a dnes je v nevyhovujícím technickém stavu.

LEGENDA

- | | |
|--------------|------------------------|
| P1 / P2 | parkoviště |
| SK I - SK IX | hroby (skupiny) |
| 1 | správní budova a dílny |
| 2 | křesťanská kaple |
| 3 | smuteční síň |
| 4 | památník II. sv. v. |
| 5 | památník Tur. vojáků |
| 6 | židovské hroby |
| 7 | kříž |



04 NÁVRH

MYŠLENKOVÝ KONCEPT

TRADICE

V minulosti existovaly jasná pravidla určující klasický (vesnický event. valašský) pohřební rituál. Ambicí projektu je některá z těchto zvyklostí obnovit tak, aby je bylo dnes možné provozovat.

OMÝVÁNÍ ZEMŘELÉHO

V minulosti se omývání těla zemřelého odehrávalo v jeho domě. Navrhují prostor, který je dispozičně vhodně umístěn.

VYNÁŠENÍ ZEMŘELÉHO

Nosila se rakev z domu zemřelého do kostela a pak z kostela ke hrobu. Dnes je tato tradice zachována především u klasických pohřbů do země.

VYZVÁNĚNÍ UMÍRÁČKU

Dříve se oznamovala smrt vyzváněním tzv. umíráčku. Mužům se zvonilo 3x, ženám 2x, dětem 1x.

Navrhují zvoničku. Dispozičně umístěna tak, aby na ni mohl zazvonit buď zaměstnanec krematoria při ukončení kremace a svolání pozůstalých pro převzetí urny, nebo pozůstalí při ukončení obřadu.

SEKULÁRNÍ OBŘAD

Jak je psáno již v úvodu, jedním z hlavních témat práce je změna sekulárního obřadu s kremací.

AKTIVNÍ ÚČAST POZŮSTALÝCH NA POHŘBU

Rozlišují různý vchod a východ. Katafalk umísťují tak, aby pozůstalí museli při odchodu projít kolem něj a eventuálně se zde zastavit, položit květinu, či jen tak zavzpomínat a rozloučit se.

UMOŽNĚNÍ ALTERNATIV

Možnost odvezení / odnesení rakve pozůstalými ke spalovací peci.
Možnost zúčastnit se spalování - prostor pece je tomu uzpůsoben.
Možnost vynášení rakve k přichystanému vozidlu zastřešenou venkovní cestou.

HOSTINA

Do areálu umísťují prostor s možností upořádání smuteční hostiny. Je to pouze prostor se stoly, skladem a hygienickým zařízením, který umožňuje jak hostinu za pomoci objednané cateringové služby, tak uspořádání smuteční hostiny svépomocí.

Dalším z aspektů práce je fakt, že pohřebnictví je dnes výdělečná činnost, byznys. Domnívám se, že by to tak být nemělo. Na hřbitově ve Valašském Meziříčí figuruje pan Ing. Václav Graf, který je správcem hřbitova, ale také majitelem pohřební služby, která má své sídlo právě na hřbitově. Domnívám se, že tento postup není správný. Proto navrhuji tyto dvě funkce oddělit, správu hřbitova spojit s nově vzniklým objektem (1) a provozování pohřební služby přímo na hřbitově (3) předat pod správu města a zamezit tak vzniku tržního prostředí. Stávající síň je ve špatném technickém stavu a hledá nové vhodné využití. Vzhledem k historii místa by jí mohla být například židovská kapele.

LEGENDA

P1 / P2

SK I - SK IX

1

2

3

I - VII

parkoviště

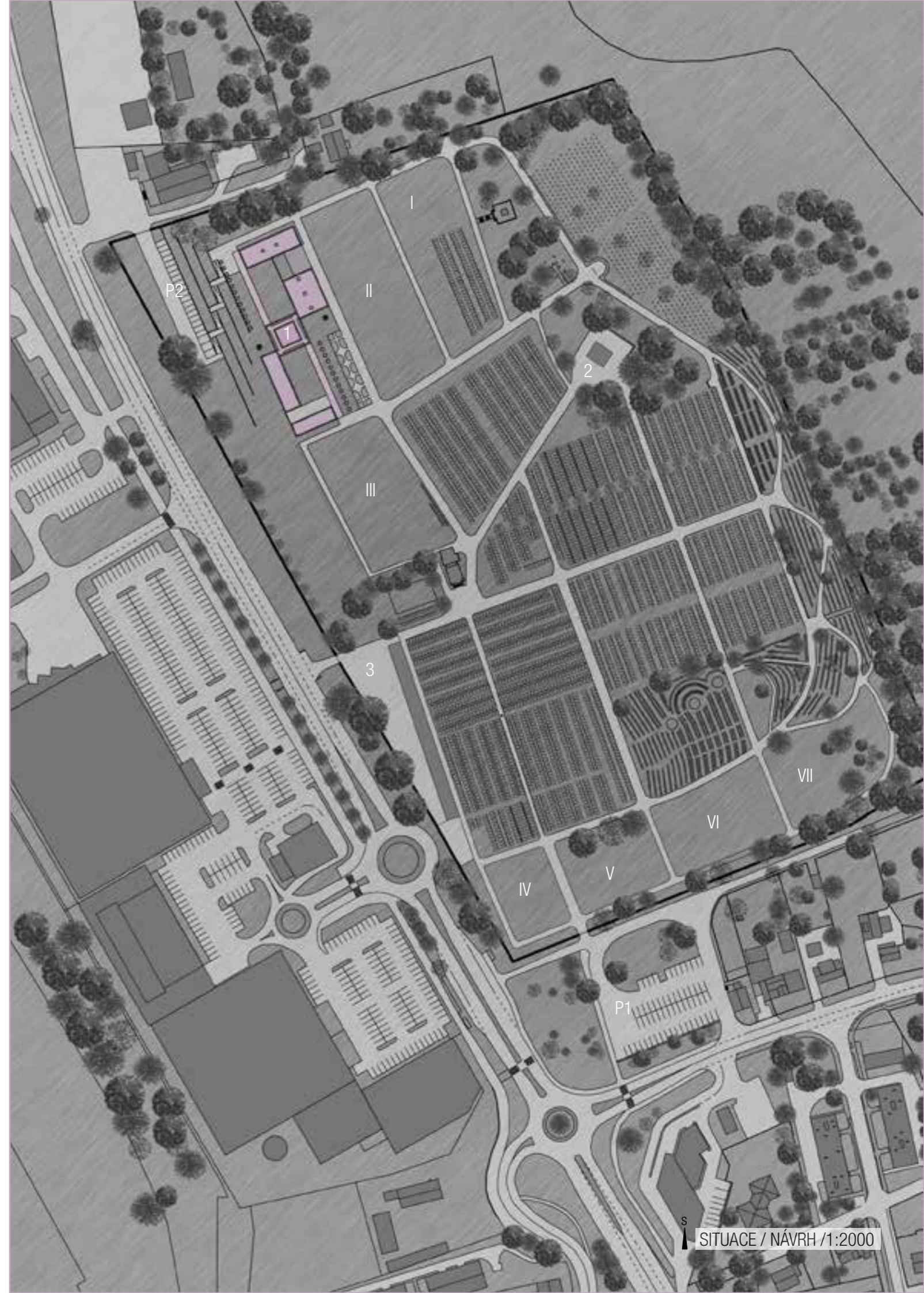
hroby (skupiny)

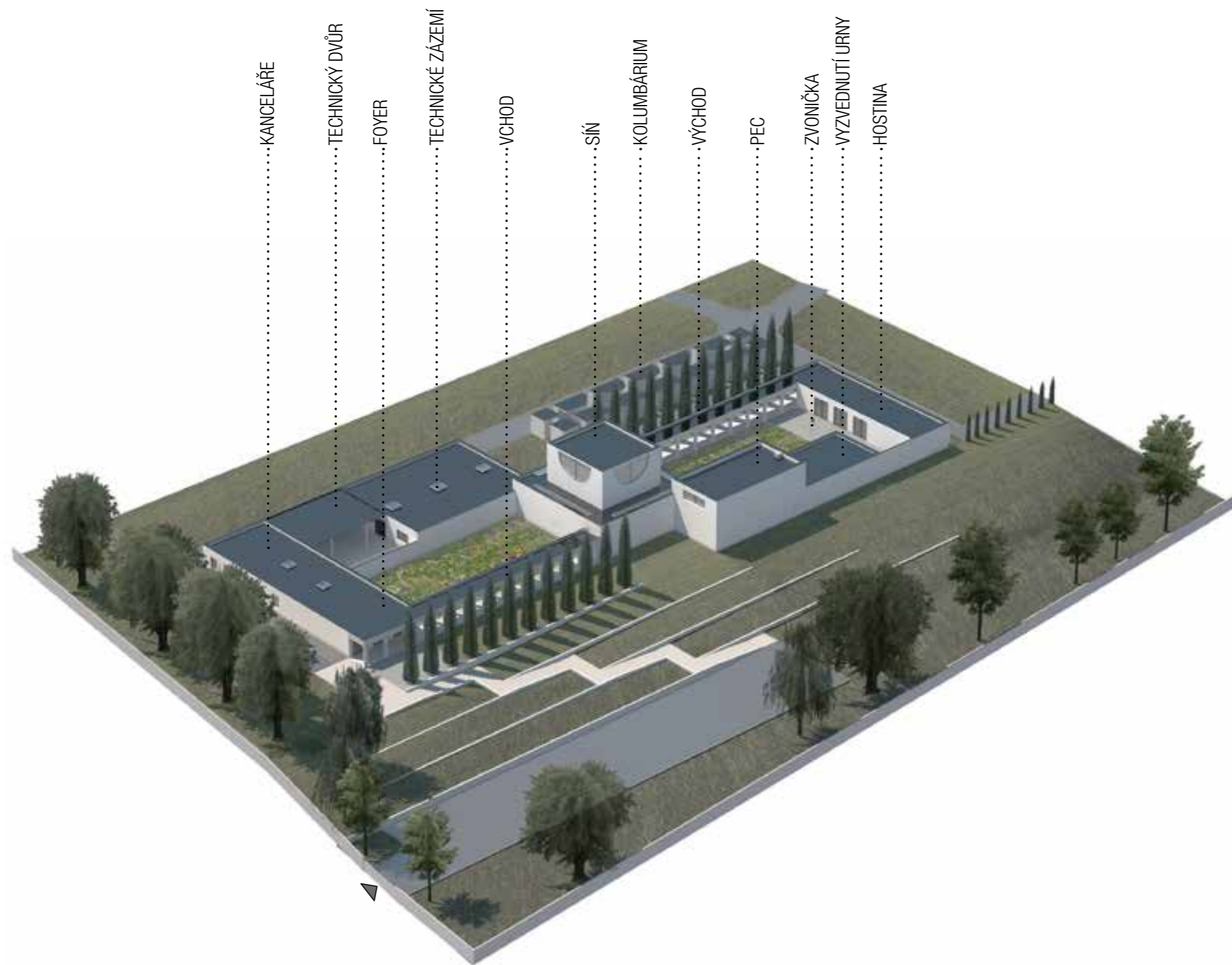
navrhovaný objekt

židovská kapele

dílny pohřební služby

rozvojové plochy





DŮM LOUČENÍ

Každá správná cesta někde začíná a někde končí. Stejně jako životní cesty každého z nás - každá je jiná a přesto mají něco společné. Všechny jednou skončí, protože nic netrvá věčně. V Domě loučení je cest hned několik. Některé začínají, jiné končí. Ale hlavně se zde cesty kříží a vytváří tak značné napětí. energii, která hmoty utváří a formuje.

Cesta pozůstalých začíná pod kopcem a stoupá vzhůru po bezbariérových rampách směrem k vstupnímu předprostoru a krytému foyer, které slouží pro shromáždění pozůstalých v zimních měsících. Pokračuje dál ve společném průvodu arkádou do smuteční a obřadní síně. Po skončení obřadu, který může být za účasti kněze, mluvčího, či pouze v tichu, pozůstalí pokračují v cestě, jejíž cíl si zvolí. Buď mohou využít jídelny a uspořádat zde smuteční hostinu, nebo pokračují v průvodu s rakví směrem k připravenému hrobu. Pohřeb končí až uložením ostatků zemřelého a jeho cesta se tak uzavírá.

Přestože se Dům loučení uzavírá do sebe, zřetelně komunikuje se svým okolím. Smuteční síň se pyšně ční svou korunou obrácených oblouků do dálky a dává jasně najevo, kým je. Výškově jí mírně konkuruje hmota s krematorií, která v sobě záměrně skrývá nutný komín. Ostatní hmoty Domu loučení se však před ní sklání a doplňují ji.

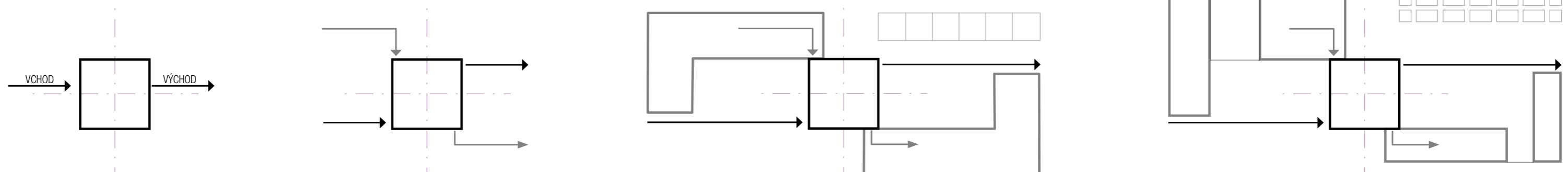
TECHNICKÉ INFORMACE

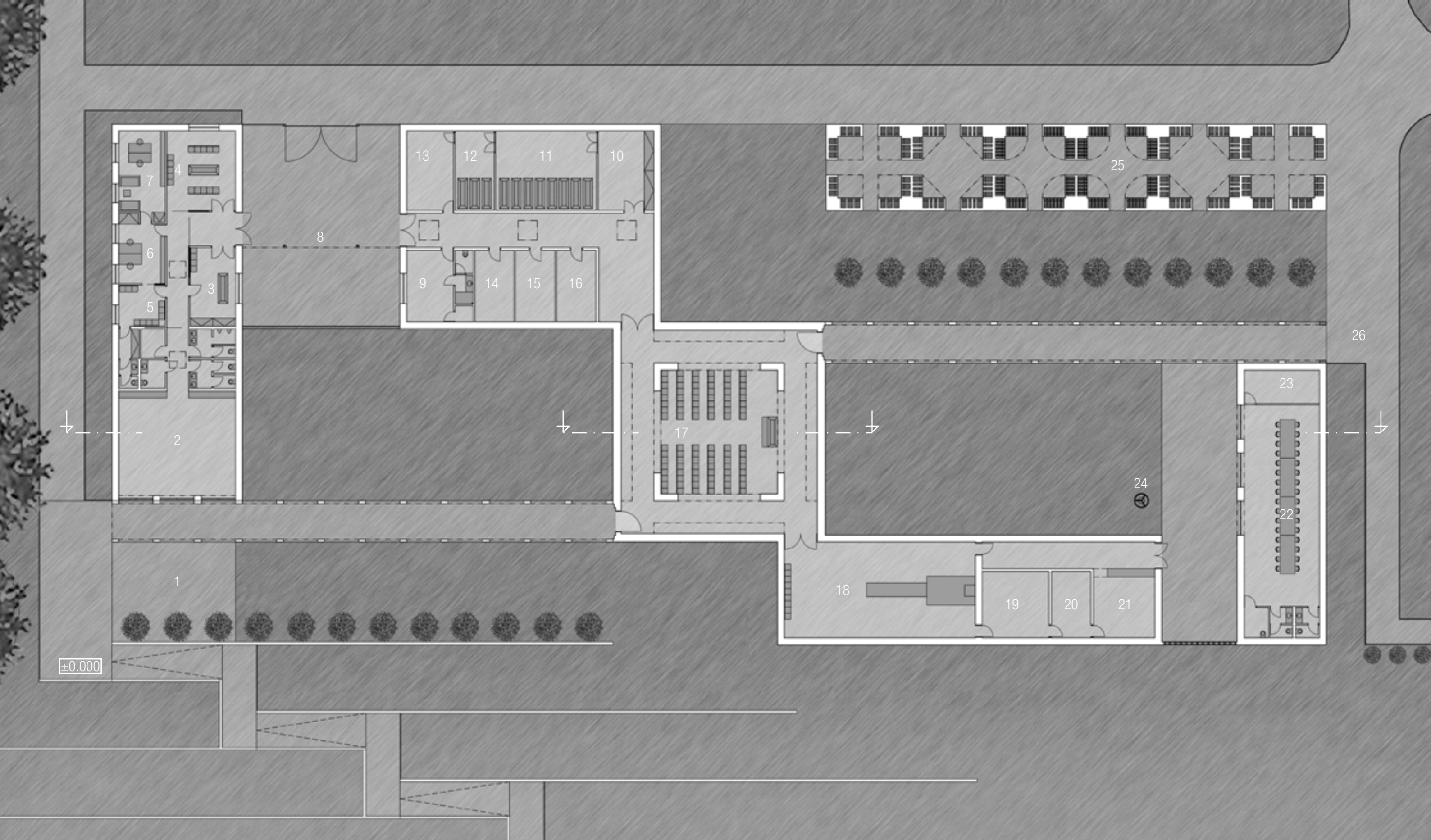
Konstrukčně se jedná o jednoduchý stěnový systém jedno nebo obousměrně prnutých betonových stropních desek. Skladba obvodových stěn je navržena jako sendvič - nosná betonová stěna, tepelná izolace a bílá obkladová cihla (alternativně zdivo z tepelně izolačních tvárnic). Arkády a kolumbárium jsou navrženy z betonu s ochranou a impregnační povrchovou úpravou. Celý objekt je vytápěn zbytkovým teplem, které vzniká při kremaci a ukládá se do výměníku. Obkladové cihly jsou vyrobeny z Westerwaldského jílu (západní Německo), který je přírodně bílý. Důvodem volby bílé barvy je fakt, že bílá byla tradiční pohřební barvou.

KRAJINÁŘSKÉ PRVKY

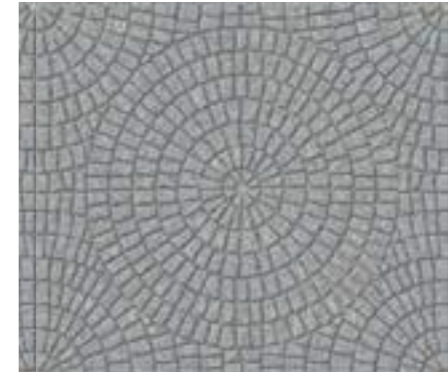
Výběr krajinářských prvků a úprav byl zvolen ve vztahu k lokalitě. Podél arkád je stromořadí z jalovců sloupovitých. Jalovec je tradiční valašský strom, který v minulosti hojně rostl ve volké krajině a později se přenesl do soukromých zahrad. Uvnitř areálu je navržena louka, jakožto odkaz na tradiční podhorskou valašskou krajinu.

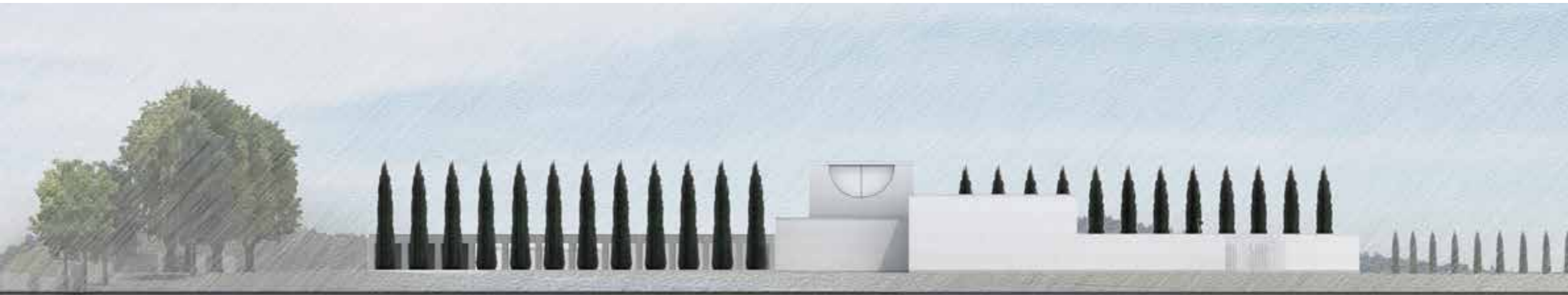
HMOTOVÝ KONCEPT





- | | | | | | | | |
|---|--------------------------------|----|----------------|----|---------------------|----|--|
| 1 | vstupní předprostor | 8 | technický dvůr | 15 | sklad květin | 22 | jídlna |
| 2 | foyer | 9 | denní místnost | 16 | obřadník (příprava) | 23 | sklad |
| 3 | omývání zemřelého | 10 | manipulace | 17 | síň | 24 | zvonička |
| 4 | rozloučení s nejbližší rodinou | 11 | chladárna | 18 | kremační pec | 25 | kolumbárium |
| 5 | čekárna | 12 | mrazárna | 19 | výběr popela | 26 | plocha pro pohřební vůz (vynášení zemřelého) |
| 6 | kancelář sekretářky | 13 | TZB | 20 | TZB (výměník) | | |
| 7 | kancelář ředitele | 14 | sklad | 21 | výdej uren | | |





pohled jihozápadní



pohled severovýchodní

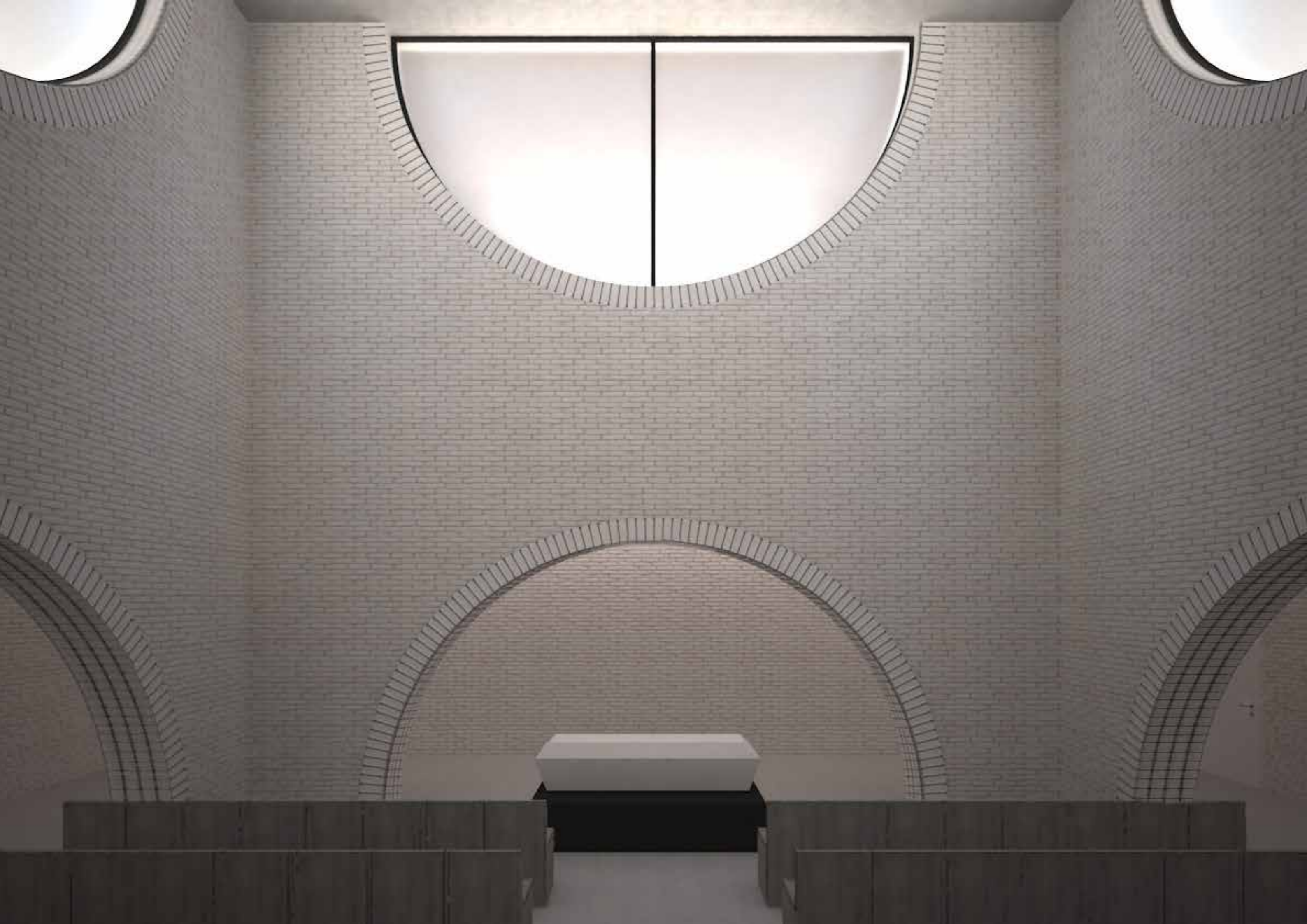


pohled jihovýchodní



pohled severozápadní



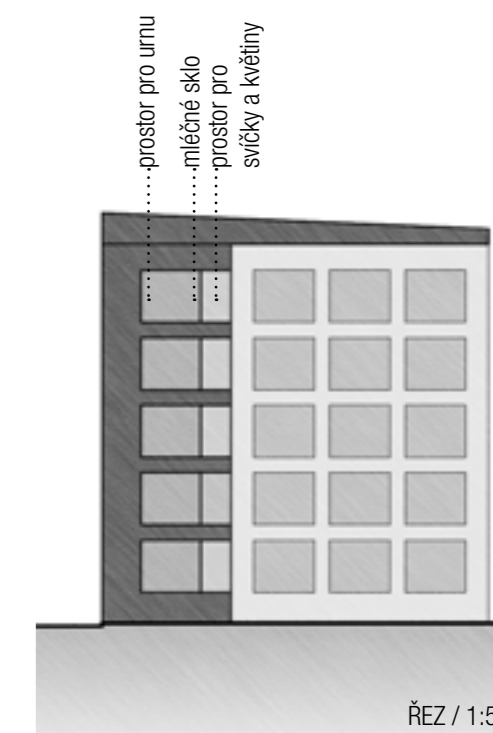






KOLUMBÁRIUM

V kolumbáriu se nachází 2 velikosti schránek a to pro dvě urny (celkem 560 x) a pro 4 urny (400 x). Celková kapacita kolumbária je tedy 960 schránek (2720 uren).



JÍDELNA

Může sloužit jako čekárna s drobným občerstvením na dokončení procesu kremace a vyzvednutí urny, ale také pro plnohodnotnou smuteční hostinu. Její využití záleží na volbě pozůtalých, stejně jako volba jídelny vůbec nevyužit.

Je to pouze prostor se stoly, skladem a hygienickým zařízením, který umožňuje jak hostinu za pomoci objednané cateringové služby, tak uspořádání smuteční hostiny svépomocí.

05 ZDROJE / PŘÍLOHY

2/ ZADÁNÍ diplomové práce

Mgr. program navazující

Jméno a příjmení: PAVLA HRADLOVÁ

datum narození: 4.1.1990

akademický rok / semestr: 2015 / 2016 / ZS

ústav: Ústav nauky o budovách 15118

vedoucí diplomové práce: MgA. Ondřej Císlar, PhD.

téma diplomové práce: Město mrtvých

viz přihláška na DP

zadání diplomové práce:

1/ popis zadání projektu a očekávaného cíle řešení

Zadání pro diplomní projekt vychází z předdiplomního semináře, ve kterém bylo zkoumáno téma smrti a pohřbívání a různých pohledů na ně. Zadání reaguje na současné vytěšňování smrti, na současnou náladu ve společnosti a podobu hřbitovů.

Diplomní projekt řeší území hřbitova ve městě Valašské Meziříčí a reaguje tak na reálnou potřebu ze strany města, které na toto téma v minulém roce také vypsal architektickou soutěž. Obsahem soutěže byla smuteční a obřadní síň s kolumbárium a rozptylovou loukou. Diplomní projekt však zadání soutěže přesahuje a bude se věnovat urbanistickému začlenění hřbitova do okolí, úpravě přilehlých veřejných prostor a parkoviště. Dále také vizi rozšíření hřbitova do budoucna.

2/

Pro AU/ součástí zadání bude jasné a konkrétně specifikovaný stavební program

Pro D/ součástí zadání budou jasné a konkrétně specifikované jednotlivé fáze projektu, které jsou nezbytnou součástí řešení

Návrhem bude komplexně navržený pietní prostor pro pohřbívání a uctívání zemřelých a detailnější návrh jeho částí (kaple, smuteční síně, krematoria, kolumbária, hrobky..).

3/ popis závěrečného výsledku, výstupy a měřítka zpracování

- situace širších vztahů - 1:10 000

- návrh hřbitova - 1:1000 / 1:500

- půdorysy řešených částí (např. kaple, smuteční síň, krematorium, kolumbárium, hrobky aj.) 1:200 / 1:100

- řezy řešených částí (např. kaple, smuteční síň, krematorium, kolumbárium, hrobky aj.) 1:200 / 1:100

- pohledy řešených částí (např. kaple, smuteční síň, krematorium, kolumbárium, hrobky aj.) 1:200 / 1:100

- vizualizace

Uvedená měřítka a výstupy se mohou vzhledem k vývoji DP změnit.

4/ seznam dalších dohodnutých částí projektu (model)

- portfolio

- poster

- model

- CD

Datum a podpis studenta

15.10.2015 *Paola*

Datum a podpis vedoucího DP

Ondřej Císlar

Datum a podpis děkana FA ČVUT
oddělením dne

15.10.2015 *44/*

registrováno studijním

15.10.15 *LO*

FAKULTA ARCHITEKTURY

AUTOR, DIPLOMANT: PAVLA HRADLOVÁ

AR 2015/2016, ZS

NÁZEV DIPLOMOVÉ PRÁCE:

(ČJ) DŮM LOUČENÍ / SMUTEČNÍ A OBŘADNÍ SÍŇ VE VALAŠSKÉM MEZIŘÍČÍ

(AJ) FAREWELL HOUSE / FUNERAL AND CEREMONIAL HALL IN VALASSKE MEZIRICI

JAZYK PRÁCE: ČEŠTINA

Vedoucí práce:

MgA. Ondřej Císlar, Ph.D.

Ústav: 15118 Ústav nauky o budovách

Oponent práce:

Ing. Akad. Arch. Jan Šépka

Klíčová slova

(česká):

Poslední rozloučení, pohřeb, tradice, průvod, síň, obřad, krematorium, kolumbárium

Anotace

(česká):

Projekt reaguje na současné vytěšňování smrti na okraj lidských zájmů. Tématem práce je změna sekulárního obřadu s kremací a obnova některých tradic spojených se smrtí a umíráním v minulosti.

Anotace (anglická):

The project responds to present-day marginalization of death. The topic of the thesis is to change the secular ceremony with cremation and also to restore some traditions associated with death and dying in the past.

Prohlášení autora

Prohlašuji, že jsem předloženou diplomovou prací vypracoval samostatně a že jsem uvedl veškeré použité informační zdroje v souladu s „Metodickým pokynem o etické přípravě vysokoškolských závěrečných prací.“

V Praze dne 15.1.2016

podpis autora-diplomanta

KNIŽNÍ ZDROJE

HUPKOVÁ, Martina. V zorném poli geografů: Prostředí a kultura českých hřbitovů. <http://geography.cz/geograficke-rozhledy/wp-content/uploads/2009/04/8-9.pdf>

JÖCKLE, Clemens. Memento Mori. Praha: v koeditaci Euromedia Group, Knižní klub a Balios, 2000. ISBN 80-242-0108-9

KAŠOVÁ, Lucie. Rituály, zvyky a tradice při posledním rozloučení v 21. století v Jílové u Prahy. Praha, 2011. Diplomová práce. Univerzita Karlova, Evangelická teologická fakulta. Katedra religionistiky

KROPÁČEK, Luboš. Umírání, smrt a eschatologické představy v islámu, Smrt a umírání v náboženských tradicích současnosti. Praha: Cesta domů, 2010. ISBN 978-80-904516-3-6

MOTYČKA, J., Pohled společnosti přátel žehu, Konference Smrt a rituály pro pozůstalé, 13.11.2010, Praha

NEŠPOROVÁ, Olga. O smrti a pohřbívání. Brno: Centrum pro studium demokracie a kultur (CDK), 2013. ISBN: 978-80-7325-320-2

ONDRAČKA, Lubomír. Dobrá smrt vysokokastního hinduisty, Smrt a umírání v náboženských tradicích společnosti. Praha: Cesta domů, 2010. ISBN 978-80-904516-3-6

Zákon č. 256/2001 Sb. o pohřbnictví a o změně některých zákonů

ELEKTRONICKÉ ZDROJE

<http://www.pohrebiste.cz/>

[http:// www.czso.cz/](http://www.czso.cz/)

[http:// www.vaclavgraf.cz/](http://www.vaclavgraf.cz/)

<https://www.stream.cz/delnici-smrti/>

<http://www.ceskatelevize.cz/ivysilani/1102732990-folklorika/313294340170004/>

<https://www.tabocs.cz/>

<http://www.valasskemezirici.cz/>

ZDROJE OBRAZOVÉ PŘÍLOHY

http://www.dedictvivysociny.cz/files/_legacy1148/thumb-o/pa096521.jpg

http://im.foto.mapy.cz/pub/big/000/04f/00004f244_5cde1d

<http://www.kultura.cz/data/files/kostnice-u-sv-jakuba.jpg>

<http://www.dajc-naturephoto.com/letecka/gallery/25498.jpg>

<http://static.panoramio.com/photos/large/65912907.jpg>

<http://www.baroknihrbitovstrilky.cz/index.php/fotogalerie/category/2-pohledy>

http://foto.turistika.cz/foto/158823/92704/lrg_05lesnihrbitov.jpg

<http://www.fototypy.cz/wp-content/uploads/2014/06/img4911u-zm.jpg>

KONZULTANTI A EXTERNÍ SPOLUPRÁCE

Ing. Radmila Fingerová

Ing. Jaroslava Babánková

Ing. Daniela Bošová

ThLic. Tomáš Kotrlý, Th.D.

MgA. David Velík

Ing. Václav Gráf

Mgr. Lucie Krejčířová

Ing. Jiří Aulehla

Mgr. Stefan Pavel

krajinné a zahradní úpravy

pozemní stavby

požární bezpečnost

pracovník MMR - agenda pohřebnictví

sochař, spoluautor návrhu zvoničky

správce hřbitova ve Val. Meziříčí

zaměstnankyně pohřební služby Graf

projektant / konstruktér firmy Tabocs

kněz Římskokatolické farnosti ve VM

PODĚKOVÁNÍ

Ráda bych poděkovala především MgA. Ondřeji Císlerovi, Ph.D. za dlouhodobé vedení a spolupráci. Poděkování patří také mé rodině a Janu Sommerschuhovi za trpělivou a neutuchající podporu.