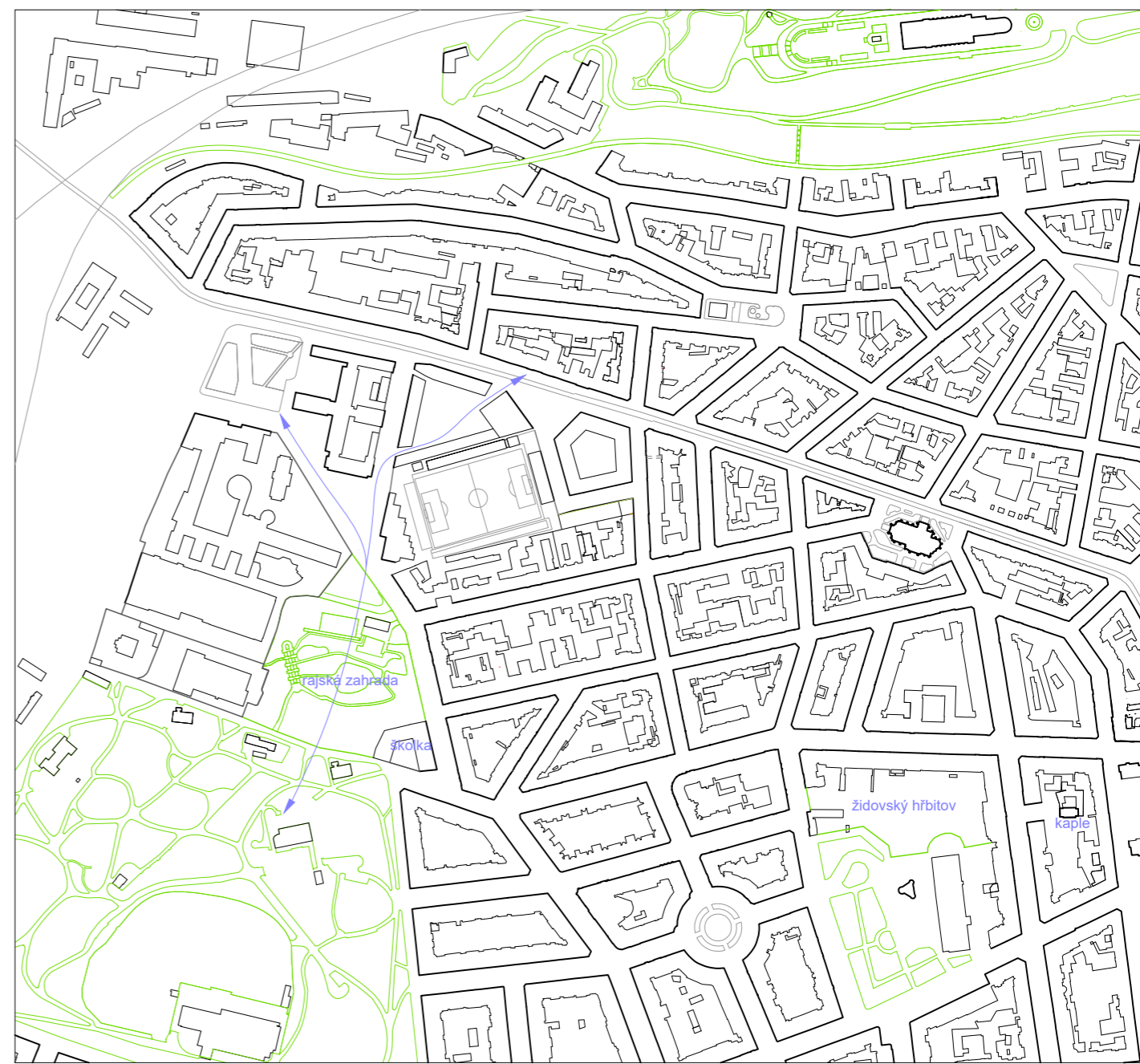


stav



návrh



NADHLEDOVÁ PERSPEKTIVA

MEŠITA

Stavba náboženského spolku, která svým umístěním , výrazem a provozem vybízí kolemjdoucí k nahlédnutí a prozkoumání. Zároveň zabezpečuje specifické potřeby spolku, komunity, a také přihlíží k tendenci otevřenosti islámu svým umístěním i svým provozem. Mešitu tvoří tři elementy. Předprostor se schodišti vedoucí do modliteben a na střechu. Otevřené přizemí s kavárnou a umývárnou , samotný prostor modlitebny a střecha.

Předprostorem krytým kamennou stěnou vedou schodiště do modliteben a na střechu. V přizemí je otevřená kavárna do ulice, přímo k tramvajové zastávce. Ta reprezentuje mešitu navenek, zároveň slouží jako místo setkání zdejších muslimů. Muslimové se v přizemí pod mešitou také myjí, umývárna je přivrácená ke dvoru. Odtamtud již lidé stoupají po schodišti nahoru, do modlitebny, místa soustředění a uctívání. Prostor schodiště může sloužit i jako prostor k modlení, jelikož během svátků je v mešitách mnohem více lidí. Takže se budete proplétat mezi lidmi sedícími na kobercích už ve foyer. Toto foyer je venkovní prostor, jeho obvod tvoří kamenná stěna z kamenných bloků, která je perforovaná a dodává prostoru charakteristickou atmosféru. Mešita je obehnána kamennou stěnou proto, že je v onom veřejném místě, plném fotbalu, tramvají a ruchu, a tudíž ji chrání. Zároveň prostor slouží i jako požární únik ze střechy.

V patře se nad kavárnou a umývárnou vejde přímo do modlitebny. Místnost pro 500 lidí je jednoduchého tvaru, který vybízí k soustředění se. Část prostoru je překryta galerií, na které se modlí ženy. Hlavní bod zájmu a místo pohledu je orientovaná stěna mihrábová s nikou, mihrábem, ke kterému se muslimové obracejí a modlí, jelikož jim ukazuje směr, ať již symbolický, či už reálný. Směr na Kaabu v Mekce. Tato stěna je zvýrazněna horním osvětlením skrze světlík. Mešita je dále osvětlena okny s mléčným sklem, skrz něž prosvítá mezi kameny, či z předprostoru světlo. Kompozice těchto otvorů je až velice jednoduchá, aby nerušila při modlitbě. Během pátečního kázání vystoupí imám, šejk na minbar, kazatelnu, a pronese kázání. Je dobré pokud jej mohou vidět i ženy z patra. Hlavní prostor je nasvícen jednoduchými zavěšenými lampami, kterými se podaří docílit tradiční atmosféry. Prostor pokrývá typický koberec. Barevnost interiéru a uspořádání nábytku je nutno zkonzultovat s komunitou uživatelů.

Když člověk vystupá až na střechu, octne se na velké ploše , která je porostlá travou, tady je možné se v létě rovněž pomodlit pod širým nebem , jelikož mešita je celá země, jak se píše v jedné muslimské tradici. Střecha slouží i k odpočinku od městského ruchu, rozhlédnutí se z výšky.

Za mešitou se ještě nachází dvorek, který je obehnán konstrukcí porostlou rostlinami. Dvorek nemá žádný speciální účel. Je spíše odcloněním od stadionu, místem za mihrábovou stěnou , kde by se nemělo nic zvláštního odehrávat. Je tam tedy pouze schodiště vedoucí na střechu.

Konstrukce mešity je betonová ze tří stran sendvičová s pohledovým betonem z obou stran, a k ulici je vnesen na lištách a terčích kamenný obklad. Uprostřed prostoru vynáší galerii dva sloupy, které také pomáhají roznést kazetový strop. Dle výpočtu zatížení, se tento strop patřičně dimenzuje v další fázi projektu. Konstrukce vstupního prostoru se schodišti je betonová se sloupy skrytými v kamenné stěně. Sloupy jsou obloženy kamenem. Kamenná fasáda s perforací je navržena jako samonosná, z kvádrů průřezu 40x40 cm, či průřezu 40x20 cm. Mezery jsou vertikální , aby do prostoru k odpoledni i svítilo slunce. Druh kamene je zvolen pískovec. Po čase získají černavou patinu , typickou pro Pražskou zástavbu kostelů a věží. Kamenická práce kaligrafického nápisu při vstupu do dvora znázorňuje slovo Maryam. Marii. Matku Ježíše a důležitou postavu v islámské tradici.

Takto navržená mešita, doufám, přispěje k toleranci mezi lidmi.

PRACOVNA

Dům pracovny a knihovny jsou budovy navržené pro správu městskou částí. Doplnují dvůr o profánní funkce, ovšem obohacující lidského ducha. A to jsou činností práce a studia, umění , literatury.

Dům pracovny s tržnicí doplňuje svou hmotou Seifertovu ulici, vymezuje tak prostor dvora, ale svým otevřeným parterem s tržnicí i podporuje otevřenost dvora. Dům je úzký, nezastavuje příliš plochy dvora, je to jednoduchý dvoutrakt, s variabilními podlažími. Využití se tak v čase může měnit. Tvarování domu bylo dále uzpůsobeno průhledům a průchodům skrze dvůr. Dům je také uměřené výšky , podobné výšce okolních činžovních domů. Vystupující hmoty v rohových pozicích reagují na nejednotnou výšku zástavby protější ulice.

V přizemí se nachází tržnice. je alternativou nákupů, v okolí žádná není. Zároveň je možné ji rozvinout částečně i do dvora, prázdného, tam se mohou umístit stánky. Detailní řešení spádování podlahy tržnice , vzhledem k preferenci dobré průstupnosti s ulicí bude řešeno v další fázi. Zázemí tržnice je řešeno v podzemí. Z ulice je kvůli zásobování přístupný i nákladní výtah. Další prostory v podzemí slouží ke skladování i pro ostatní budovy. Mešitu pracovny atd.

Do pater pracovny je navržen hlavní vstup skrz pronajímatelný prostor na straně při mešitě. Toto řešení spojuje provoz bookshopu, obchodu s recepcí. Na straně při Domu odborových svazů je navržen další pronajímatelný prostor v exponované poloze.

Náplní dalších pater je pracovna, či kancelářská budova, jedná se o prostory, jež by si mohly pronajmout různí lidé k různým účelům. Předpokládám i nějaké organizace, které mají co dočinění s blízkou mešitou. Ve dvou podlažích jsem jako možnost využití navrhl kanceláře , v kancelářích je navržen vždy i přívod vody. Ve 4.NP je navržena otevřená pracovna. V patře střešním jsou také prostory sloužící jako kanceláře, ateliery atd. Kapacity budovy jsou přiloženy v tabulce.

Konstrukce železobetonová , s násobky modulu 8,4 m a konstrukční výškou 4 m. Konstrukční výška parteru je 6 metrů. Materiál fasády je lícová cihla pískové barvy s přetřením omítkou, kotvena klasicky na liště a terčích. V místě otvorů na schodiště jsou před okny, či na atice jsou ponechána perforovaná místa. Lem z cihel uložených na výšku a částečně vystupujících oddělují parter od zbytku budovy. Lícová cihla je jedním z klasických materiálů, nacházející se například na zdejším kostel sv. Prokopa. Částečným omítnutím či nátěrem jí dávám speciální charakter.

Tvar oken je neutrální, čtvercový. Fasádu jsem nechtěl navrhnout abstraktní ani celoskleněnou, ale standartní, klasickou s okny. Formáty fasád okolních domů jsou různorodé, nacházíme zde klasické formáty z 19.století ale i internacionální řešení s pásovými okny. Proto jsem zvolil formát neutrální, opakující se v násobku konstrukčního modulu. Okna jsou nasazena netradičně ve výšce 30 cm. Tento mini parapet lze použít jako sezení, ale i se do okna postavit. Budova by měla komunikovat s exteriérem, okna jsou otevírána klasicky. Před okny je připevněno zábradlí se vzorem z kovu. Stínění je řešeno v exteriéru stahovací plachtou.

V přizemí je tržnice stíněna markýzami , které vytvářejí prostor chráněný částečně před deštěm.

Patro střechy je decentně ustoupeno, materiálově je rovněž z cihel. Pochozí střecha krytá kamenivem a vegetací je doplněna o bylinkové záhony.

KNIHOVNA

Knihovna se nachází při ulici Siwiecově. Vymezena je vstupy do dvora z této ulice. V pohledu ze dvora částečně zakrývá Dům odborových svazů, čímž přispívá jeho integraci do městské tkáně. Konstrukčně i variabilitou je dům identický s pracovnou. Liší se pouze v orientaci schodišť. Zde jsou schodiště přivrácená směrem k ulici. Jelikož ulice Siwiecova je spíše ulicí obslužnou. Dům má rovněž otevřený parter s průhledy do ulice Siwiecovy. Nestaví se k ní úplně zády.

Knihovna je umístěna ne v exponované poloze na Seifertově ulici, ale spíše v klidnější části, dále od hlavní ulice. Vstup do domu je řešen ze dvora, důvodem je i rozdíl výšek mezi ulicí a dvorem.

Přizemí knihovny tvoří restaurace s kuchyní, vstupní prostor do knihovny a přednáškový sál. Jídlo je důležitým aspektem islámu. Vzhledem k tradičnímu dodržování půstu se večer pořádají společné večeře, které mají neopakovatelnou atmosféru. Restaurace s kuchyní je proto důležitým prvkem, kdy je obé možné otevřít a expandovat do dvora. V kuchyni předpokládám i školu vaření či podobné aktivity. Přednáškový sál je v rovině, konstrukci sezení , je při výšce stropu 6 metrů možné dostavět na přání klienta. Přednáškový sál rovněž při některém letním setkání může expandovat i do přilehlého dvora.

Vstup do knihovny je možný ze vstupu mezi restaurací a sálem. Druhé schodiště slouží jako zaměstnanecké a únikové. Knihovna se rozprostírá ve druhém a třetím nadzemním podlaží. 4. podlaží může sloužit jako učebny. Knihovna je navržena jako městská, pro městskou čtvrť. Samozřejmě detailní požadavky na provoz budou zapracovány v další fázi projektu. Učebny mohou sloužit k různé vyuce spojené ať již s islámským světem, či už mimo něj. Vyuka jazyků , umělecká škola atd. Púdorys střechy je tvořen jednou střešní učebnou a pobytovým venkovním prostorem. Podzemní podlaží se skládá z parkování , přístupného výtahem. Parkoviště tímto slouží zaměstnancům a dlouhodobým návštěvníkům centra. Navrhovaný počet stání dle norem a Pražských stavebních předpisů plně nevyhovuje. Dále se v podzemí nachází část zázemí zaměstnanců kuchyň a sklady , archivy.

Konstrukce je identická s vedlejší pracovnou. V přednáškovém sále je konstrukční systém nepatrně rozdílný. Pokud by to zatížení a rozpon dovoloval, je preferovaná varianta se stropem rozepnutým napříč. Okna i řešení fasády jsou identické s vedlejší pracovnou.

Kniha

Budova pracovny a knihovny slouží každodenní činnosti lidí. Jsou navrženy pro městskou část avšak vycházejí z ideálu mešity jako místa pro rozvoj člověka. Jejich náplň může mít obsahově málo společného s islámem, jsou navrženy pro většinovou společnost.

PRŮVODNÍ ZPRÁVA

KOMUNITNÍ CENTRUM A LÁZNĚ.

Tato budova se nachází při jižním okraji dvora. Spolu s budovou mešity je umístěna na vyvýšené části dvora, ve výšce + 2.000. Budova je dvoupodlažní, úzká. V nárožní poloze až 4 podlažní. Nachází se v ní komunitní centrum, veřejně přístupná hygiena a reminescence na tradiční hammam a ubytování pro návštěvníky centra. Budova svým provozem a umístěním doplňuje mešitu. Malé lázně jsou navrženy jako místo setkávání pro komunitu, či místo kulturního obohacení a odpočinku pro Čechy.

Budova je postavena v blízkosti tribuny stadionu. K tribuně se obrací pouze slepou fasádou, stěnou. Do vytvořené mezery tedy ústí pouze okna z kabin šaten a kanceláří nacházejících se pod tribunou. Pokud by se počítalo s rozvojem stadionu či zbouráním tribuny, je potřeba návrh této budovy zvážit.

V levé části, při mešitě je prostor v domě vyhrazený muslimům. Komunitní centrum. V přízemí se nacházejí dva prostory s možností využití jako třídy, dílny. Otevřené do dvora. Při pravé části je schodiště vedoucí do patra, kde se nacházejí další komunitní místnosti, ale i kanceláře administrativy mešity a v jedné z těchto kanceláří bude sídlit imám. Tudiž bude sloužit i jako poradna. Místnosti v patře mohou sloužit jako dětské místnosti, školka, či prostory pro ženy. Po lávce je možné přejít z patra komunitního centra přímo do mešity. Mezi komunitním centrem a mešitou se nachází už vzrostlý dvoukmenný strom vrby.

Okolo něj se odehrává život spolku. Rituální mytí, hra dětí, aktivity v komunitním centru.

Vpravo od komunitního centra jsou veřejné toalety se sprchami. Návštěvníci tržnice, lidé ve dvoře, bezdomovci, kteří ve zdejším parku dnes pobývají. Obzvláště ty předpokládám jako uživatele tohoto hygienického zařízení.

Mešita se má starat i o chudé. Specifické prostory pro ně vyhrazeny nejsou, ale jako forma denního centra mohou fungovat místnosti v přízemí komunitního centra.

V pravé části domu se nacházejí lázně a ubytování. Vstup je umístěn při průchodu do Siwecovy ulice. Vstupní prostor lázní je převyšovaný. Slouží jako odpočinkový prostor, kde se podává čaj. Muži a ženy se mohou v lázních střídat. Každá skupina přijde ve svůj vyhrazený čas. Nebo mohou lázně fungovat i dohromady, dle české kulturní zvyklosti. Lázně jsou tvořeny centrální místností s masážním kamenem. Ten je vyhříván. A na něm probíhají hlavní procedury jako je čištění kůže, či masáž. V dalších místnostech probíhají jiné lázeňské procedury. Lázně jsou podobné sauně a proto je tam navržen i bazének se studenou vodou a odpočinková místnost. V patře jsou poté navrženy ještě další masérna, či samostatné kóje sloužící k odpočinku a místnost pro cvičení. Hammam, lázně se v některých případech nachází při mešitách. Ne však v přímé návaznosti na ni. Čistota těla je v islámu také důležitá, proto jsem zde hammam umístil.

Ubytování pro duchovní či jiné návštěvníky centra je řešeno v nárožní věžičce. V každém podlaží se nacházejí tři pokoje, či mini garsonky.

Střecha je pobytová, krytá štěrkem, vegetací, se záhony.

Šířka budovy je 10 metrů. Konstruktivně je to dvoutrakt šířky 8 a 2 metry. Fasáda je navržena z lícových cihel, v místě lázní je před okny tato předstěna perforovaná. Místnost lázní a recepce jsou převýšeny. Světlo do místnosti prochází skrze perforovanou stěnu a dodává tak lázním charakteristickou atmosféru. Okna jsou navržena s ohledem na konstrukční modul. S klasickou výškou parapetu.

Touto budovou tedy uzavírám dvůr.

DVŮR

Dvůr samotný je prostor po jehož obvodu se odehrává život v budovách, který do něj může expandovat. Je to místo multifunkční. Ponechané jako letní modlitebna, jako místo pro rozvinutí svátků, trhů, kulturních akcí, shromáždění fotbalových fanoušků. Dvorem vedou pěší trasy z tramvajové zastávky do Riegerových sadů, Rajské zahrady, VŠE. Proto je dvůr ponechán volný. Budov vytvářejí dvorou soukromí, ale zároveň jejich otevřený, živý parter mu dodává život.

Dvůr se skládá ze dvou výškových úrovní rozdílných o 2 metry. Vyšší úroveň je srovnána s výškou ulice při mešitě a prochází po jižní straně k Siwecově ulici, kudy stoupá po schodech ještě o 2 metry výše k ulici.

Dvůr je kryt velkoformátovou dlažbou se zvýrazněnými pásy orientovanými ve směru modlitby. To dvorou dodává specifický charakter. A velkoformátová dlažba zase možnost pojezdu, snadné údržby a multifunkčnosti. Z původních stromů je zde ponechán jeden, vrba, která roste při mešitě. Dále jsou zde navrženy dva stromy. Jírovce. Jež vzrostou do značné velikosti a na podzim zanesou plochu kaštanů, se kterými si rády hrají děti. Zároveň ve dvoře vytváří i stíněný prostor, důležitý v letním období. Dlažbou je tento čtvercový prostor vymezen a připomíná svým obvodem mešitu hlavní. Na centrální ploše jsou umístěny tyče, mezi kterými se rozepnou lana a na ně zavěsí stínící textilie. Tyče mohou být využity ke konstrukci stanů, které se zde budou nacházet během konání svátků. Voda je soustředěna v jedné kašně a poté v několika pítčích. Schody a šikmé plochy mohou být využity k sezení. Můžou se odtud sledovat děje na spodní úrovni dvora.

Pevné prvky jako pítka kašna a lavice okolo stromů jsou tvořeny z kamene. Lavice mají dřevěnou sedací plochu. Materiál použitý také kámen užitý na fasádě mešity. Další sezení předpokládám bude spravováno různými nájemci v centru. Židle, lehátka atd.

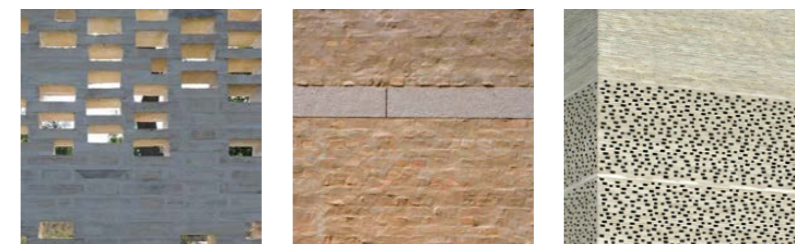
Osvětlení na tyčích, zavěšeno mezi tyčemi, na stromech a umístěno na fasádách domů.

Dvůr je uzavíratelný branami při vstupech. Doufám, že tímto dvorem s jasným charakter nabídnou Žižkovu více, než mu nabízí stávající nejasný park beze jména.

Celková plocha dvora je přes 3800 m². Pro srovnání velikostí, dvůr před Novou scénou je o 1000 metrů menší, a nádvoří Pražského hradu před chrámem Sv. Víta zase o 2000 m² větší. Dvůr při MUMOK ve Vídni je svou plochou až dvojnásobný. Všechny tyto prostory jsou dlážděné.



kamenný materiál použitá na mešitě



cihlová fasáda použitá na ostatních budovách



dláždění dvora a jírovec ve dvoře



pronajimatelný prostor (obchod)
 záložování tržnice
 tržnice
 vstupní prostor s obchodem

sklady
 kuchyně

restaurace
 sauna
 hlavní vstup do knihovny

přednáškový sál

bazén
 vstupní prostor lázni a hotelu
 recepce
 čajovna
 zázemí zemědělského

kašna

pítko

letní stínění

sezení, schody


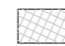

pítko

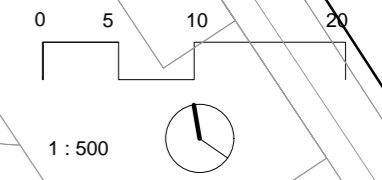
stávající vrba

umývárna žen
 umývárna mužů
 klubovna / učebny / dílny
 komunální centrum
 veřejné WC

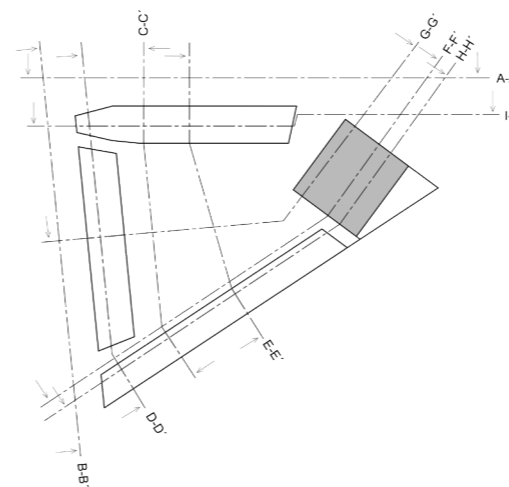
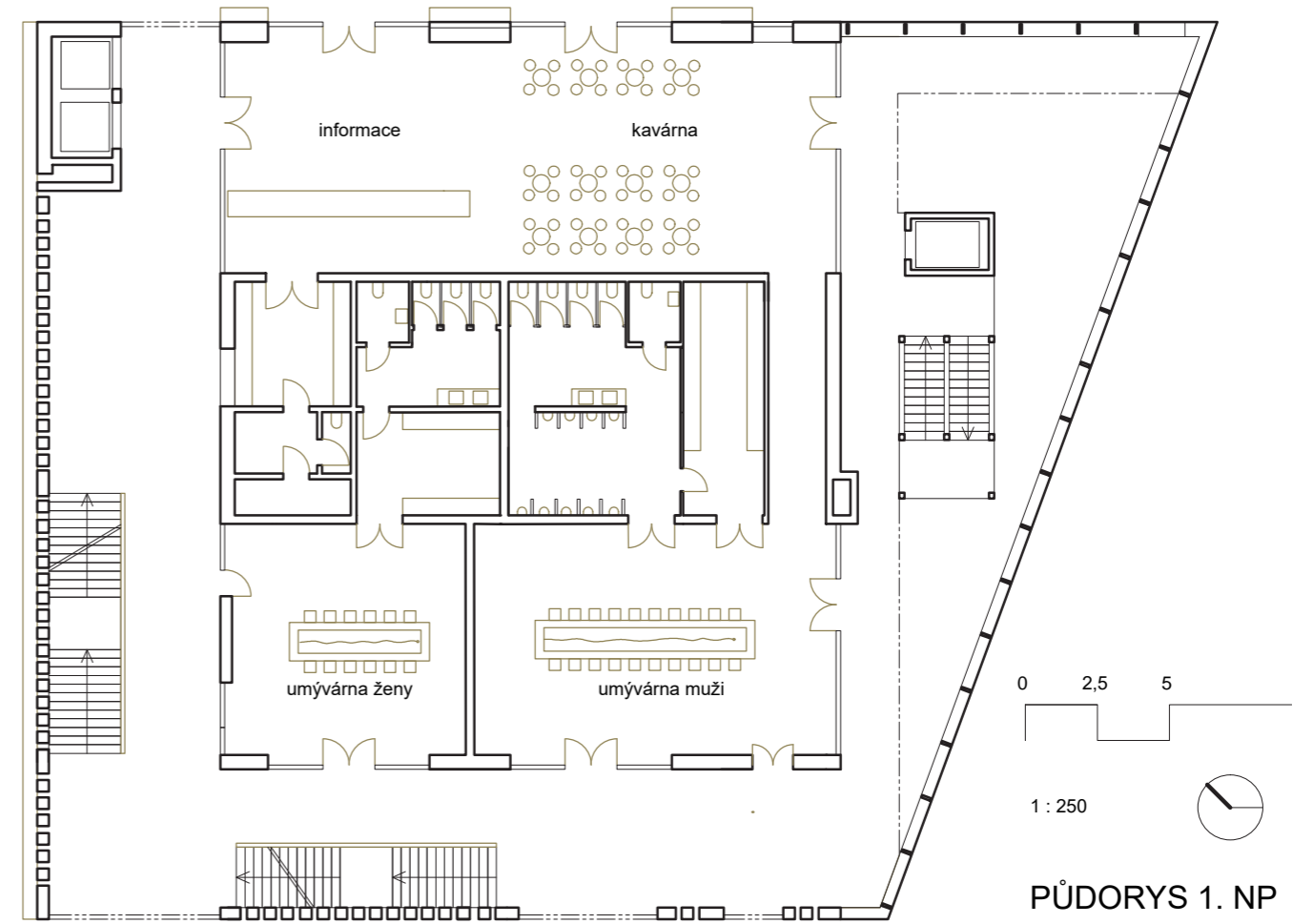
informace
 kavárna
 umývárna žen
 umývárna mužů

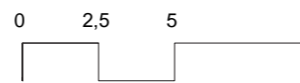
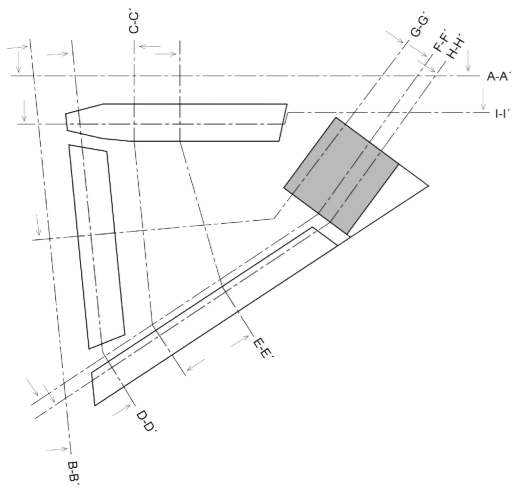
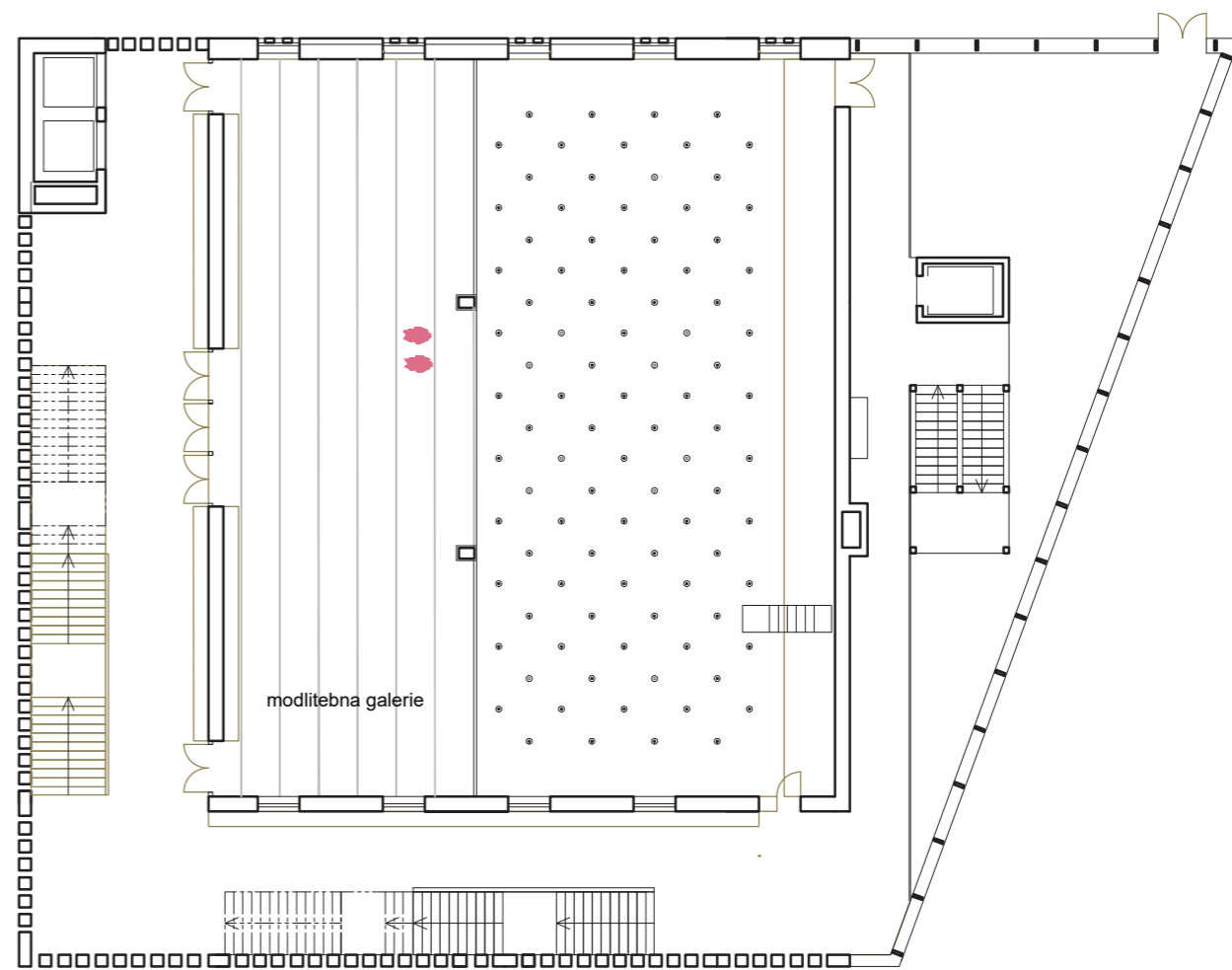
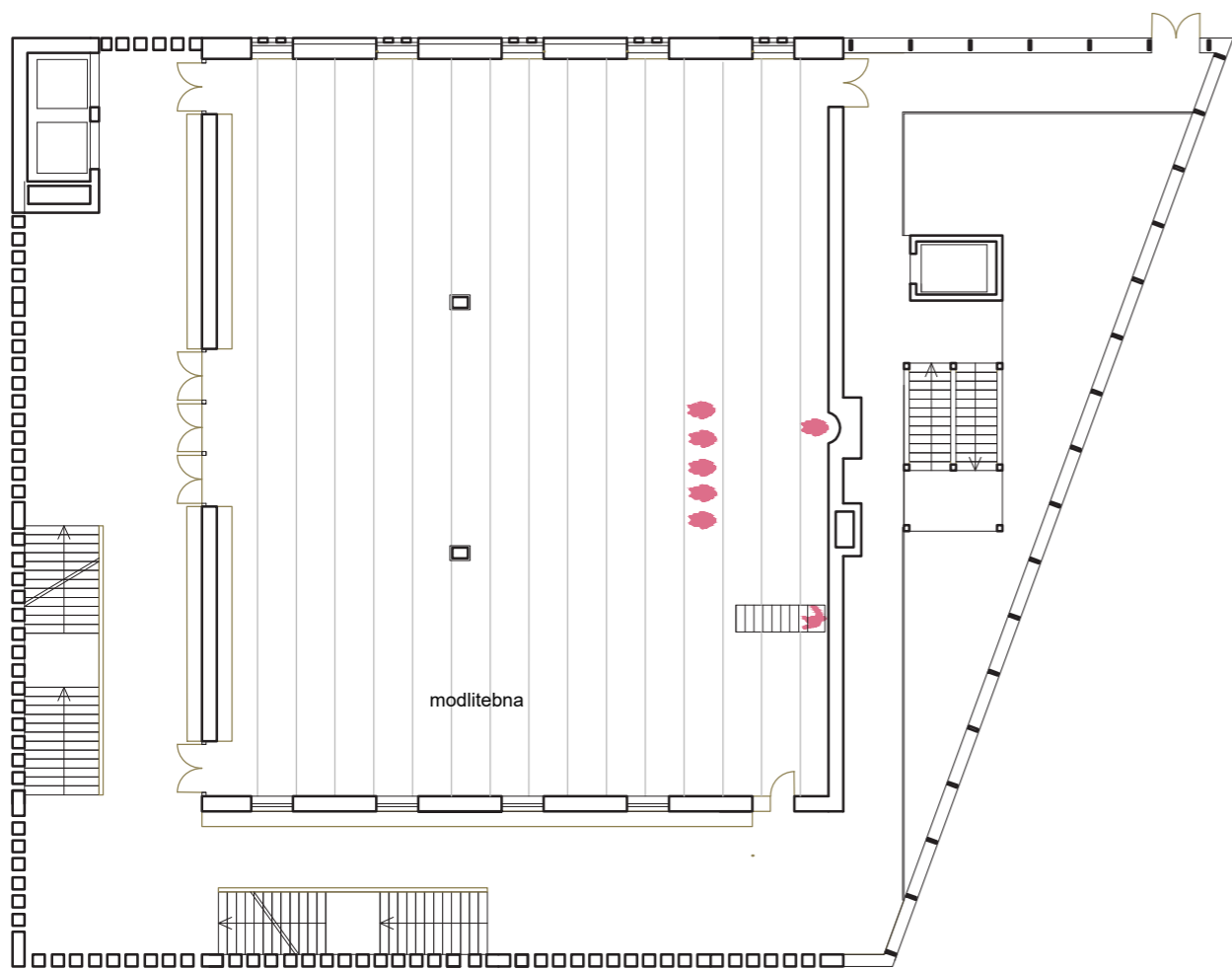
vstup do stadionu

-  VELKOFORMÁTOVÁ DLAŽBA
-  MOZAIKA
-  PRAŽSKÁ KOSTKA



PŮDORYS PARTERU 1:500

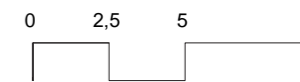




1 : 250



PŮDORYS 2. NP

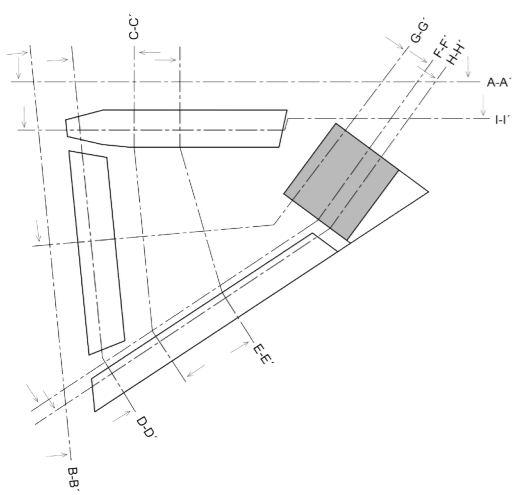
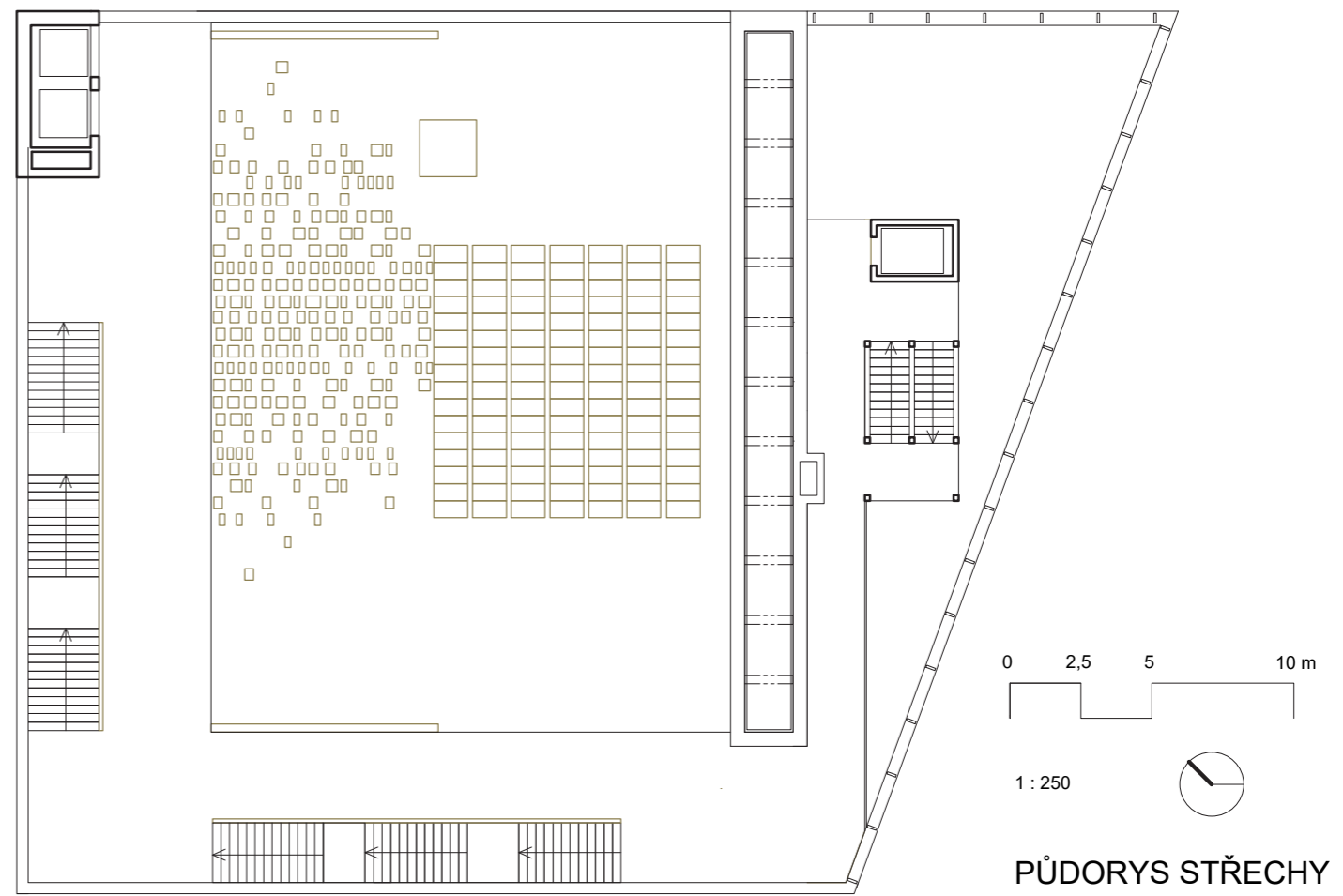
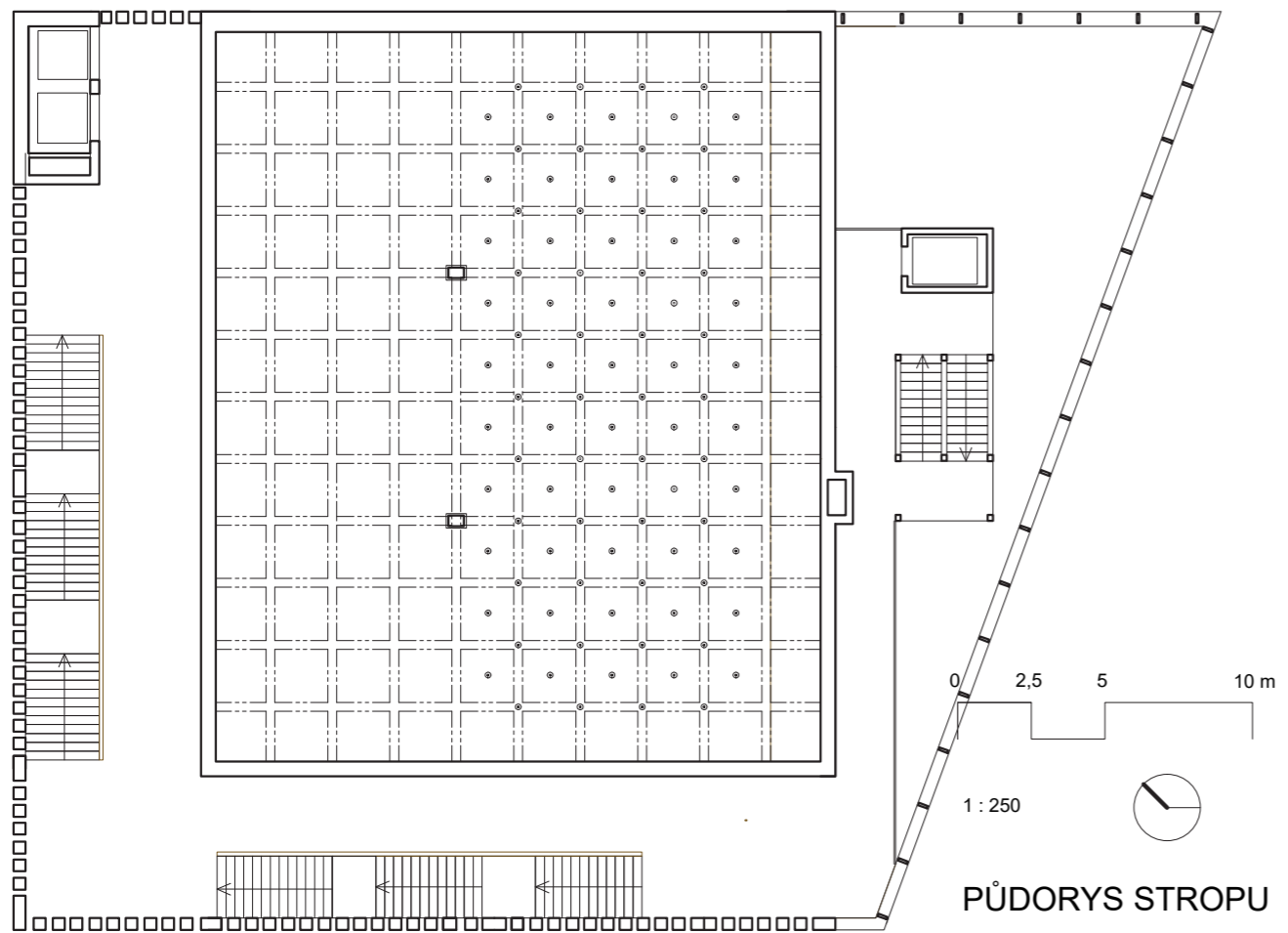


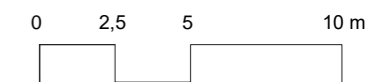
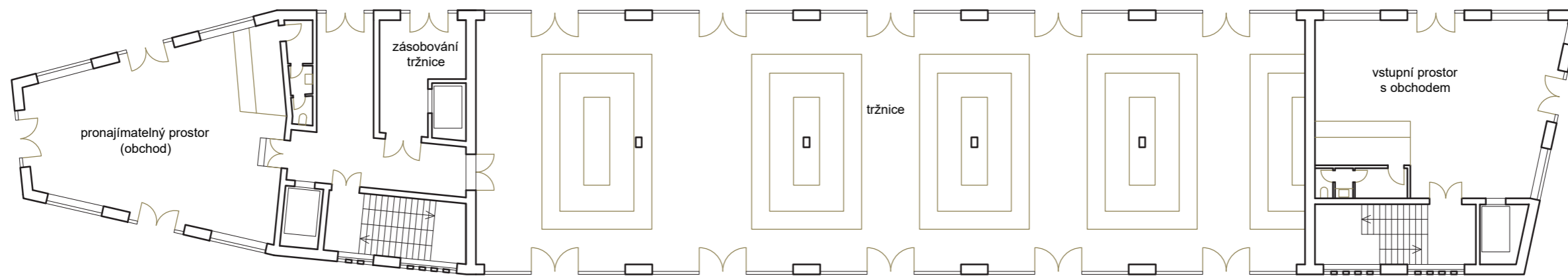
1 : 250



PŮDORYS 3. NP

MEŠITA

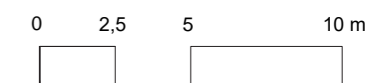
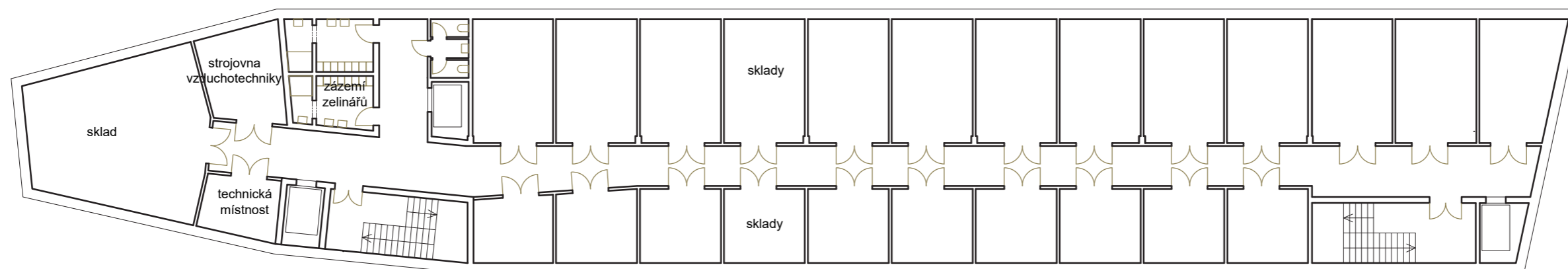




1 : 250



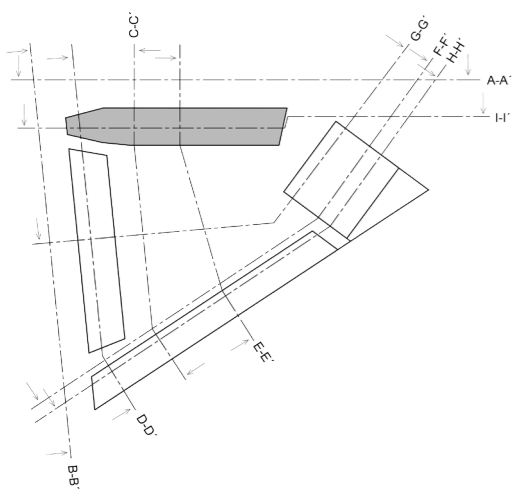
PŮDORYS 1. NP

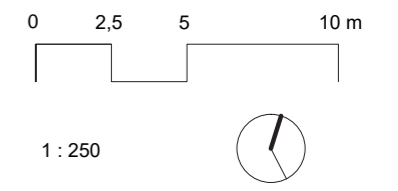
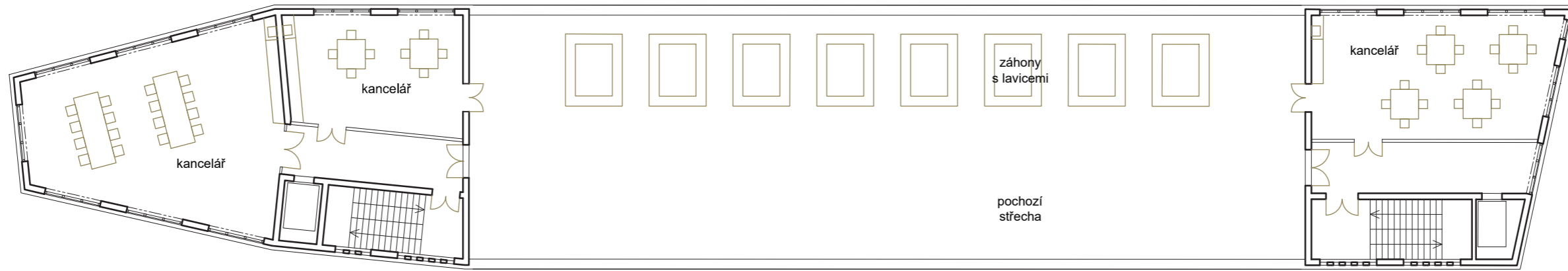


1 : 250

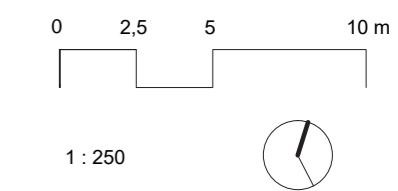
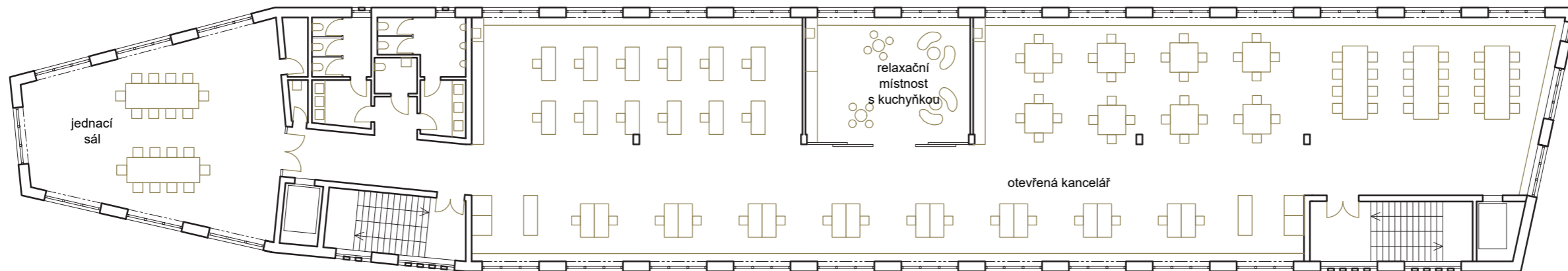


PŮDORYS 1. PP

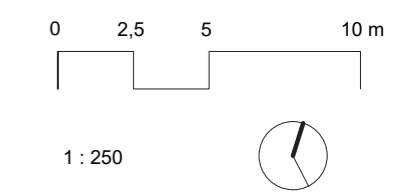
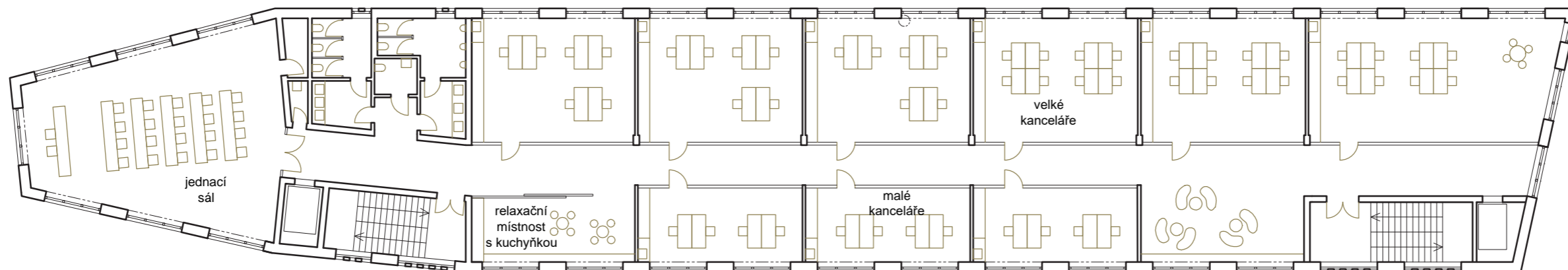




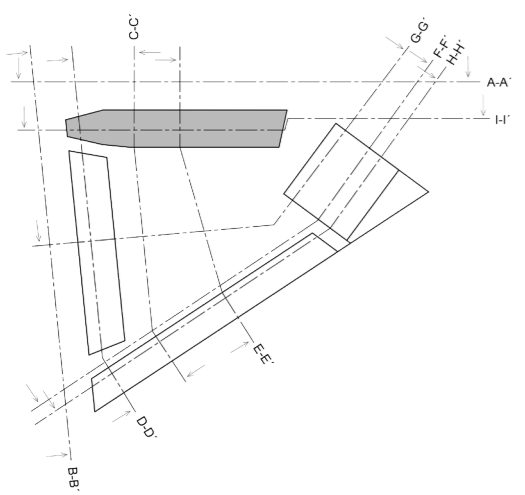
PŮDORYS STŘECHY

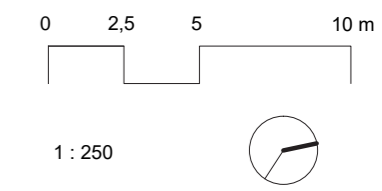
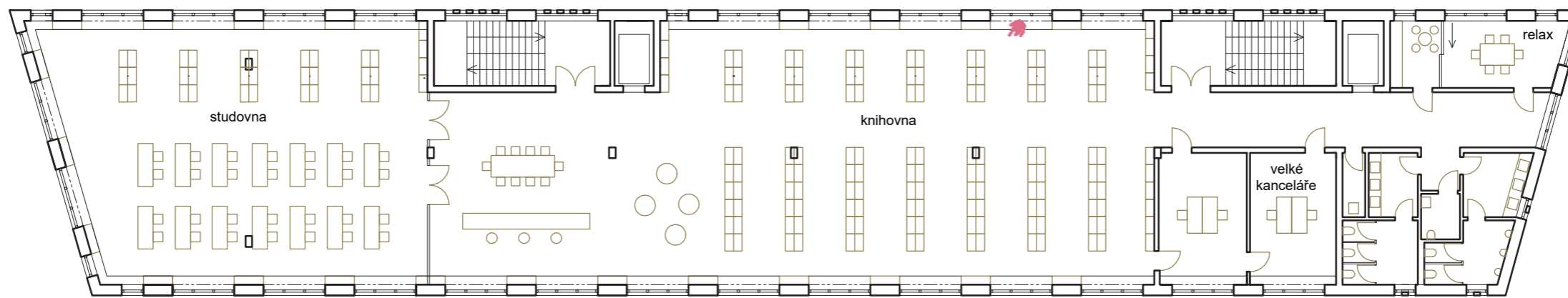


PŮDORYS 4. NP

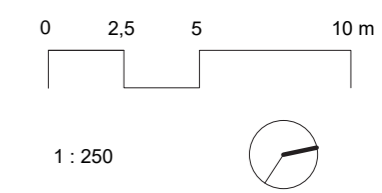
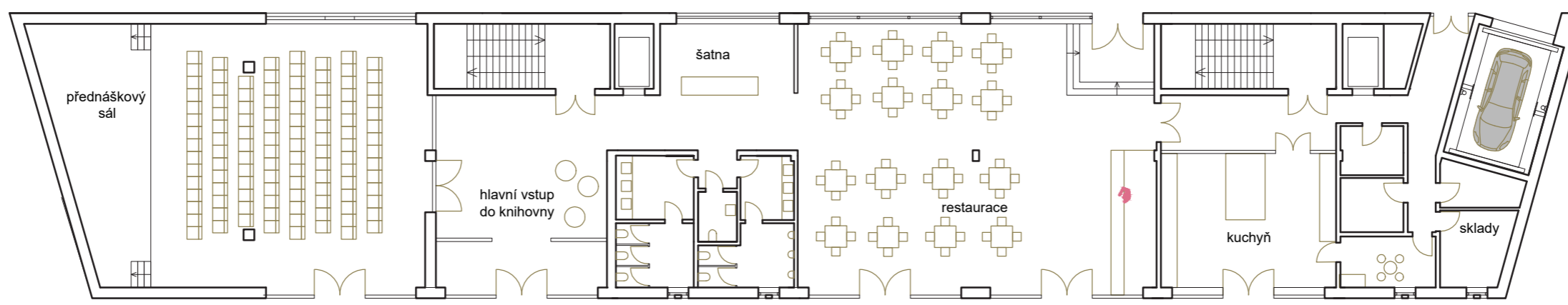


PŮDORYS 2. A 3. NP

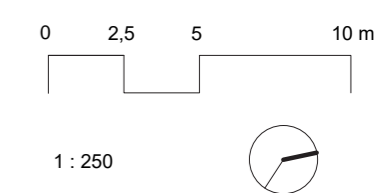
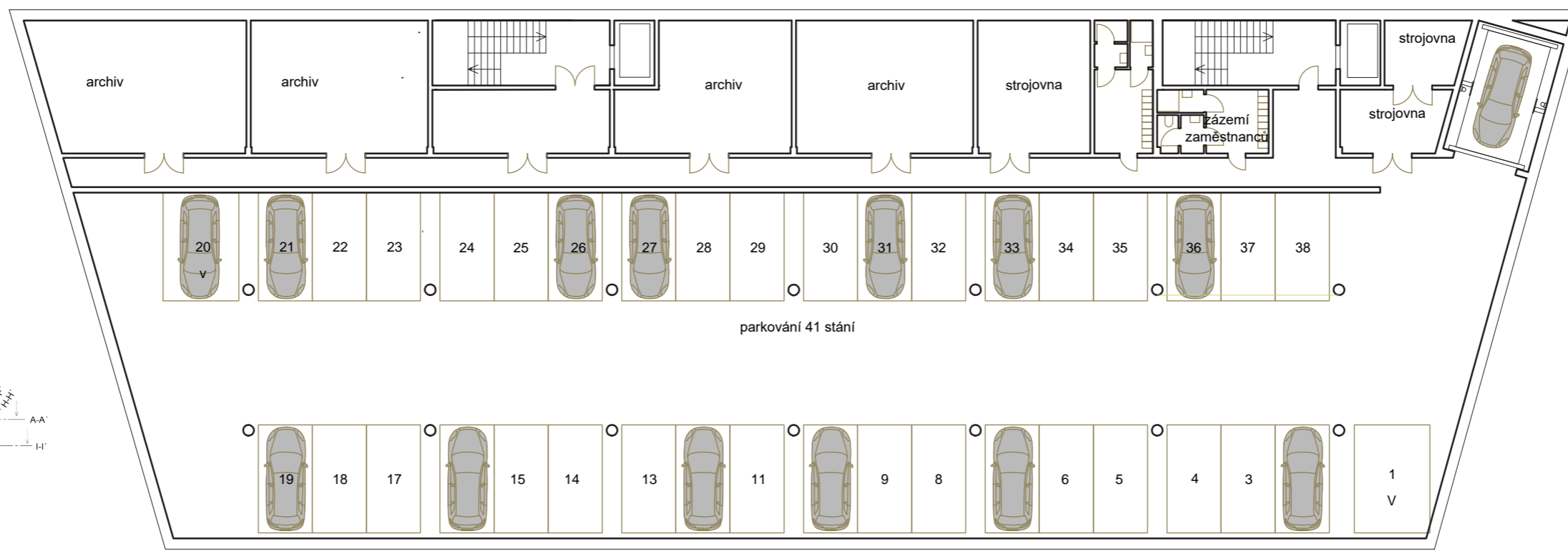




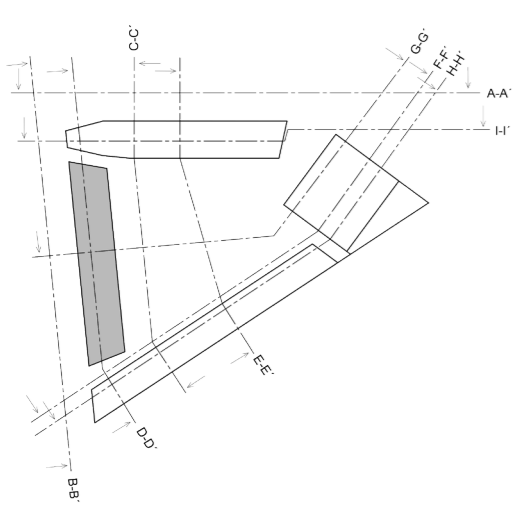
PŮDORYS 2. NP



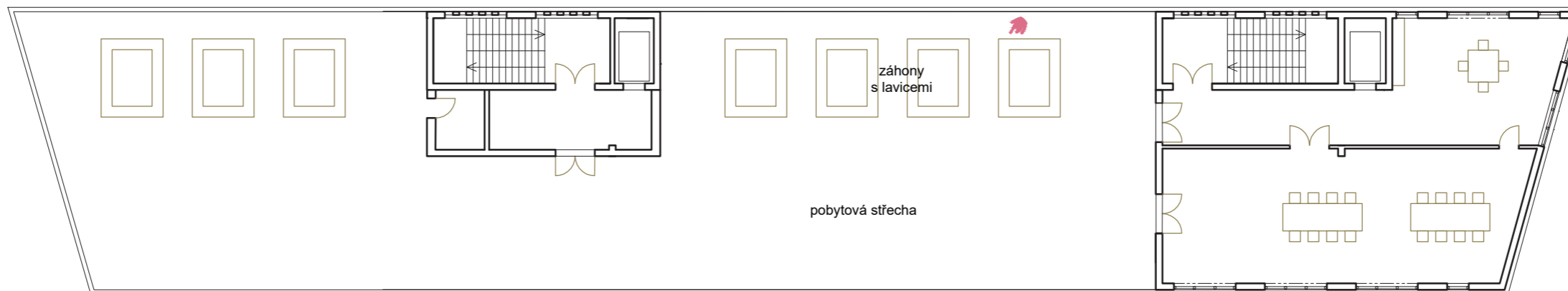
PŮDORYS 1. NP



PŮDORYS 1. PP



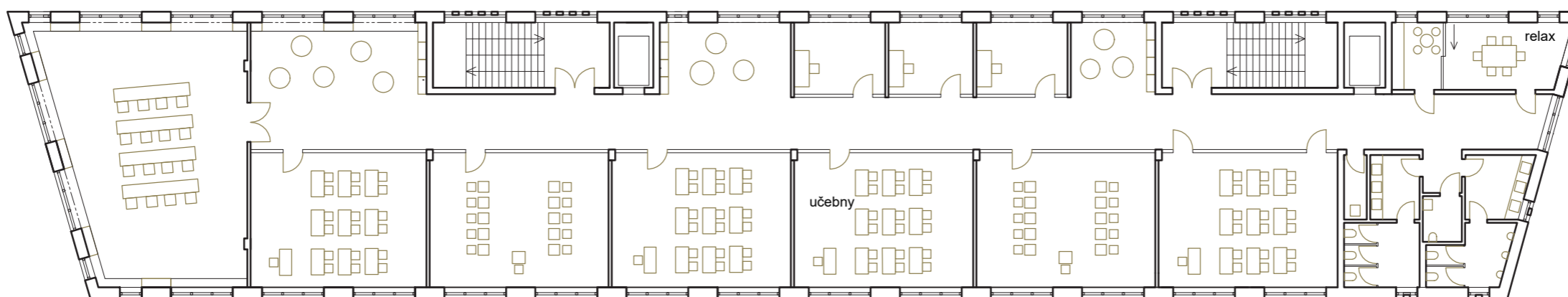
KNIHOVNA



1 : 250



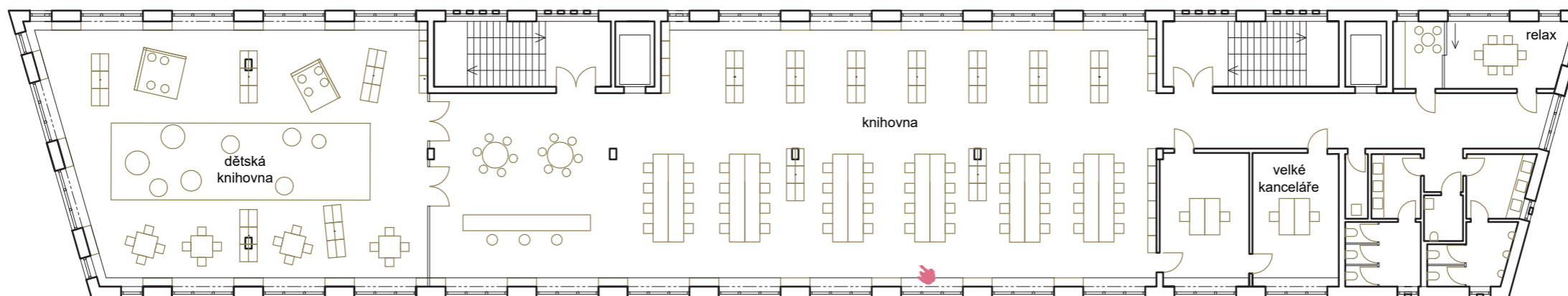
PŮDORYS STŘECHA



1 : 250



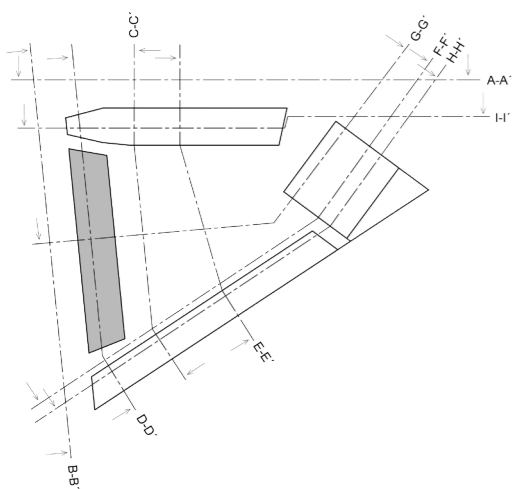
PŮDORYS 4. NP



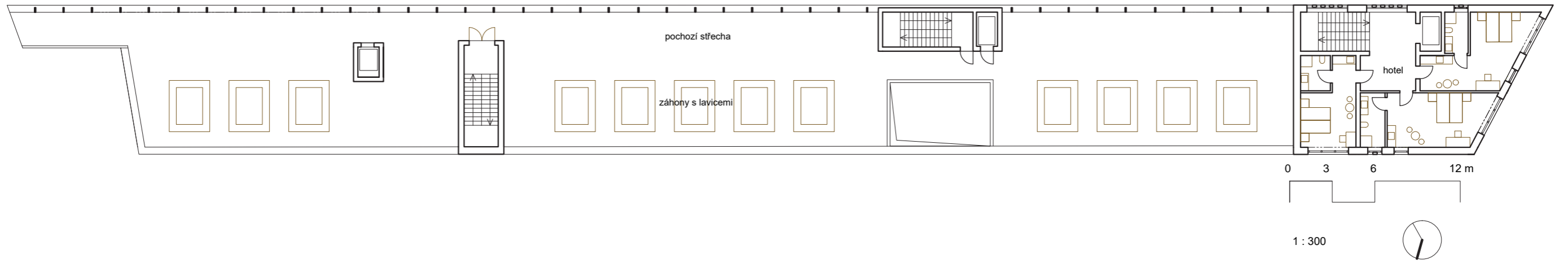
1 : 250



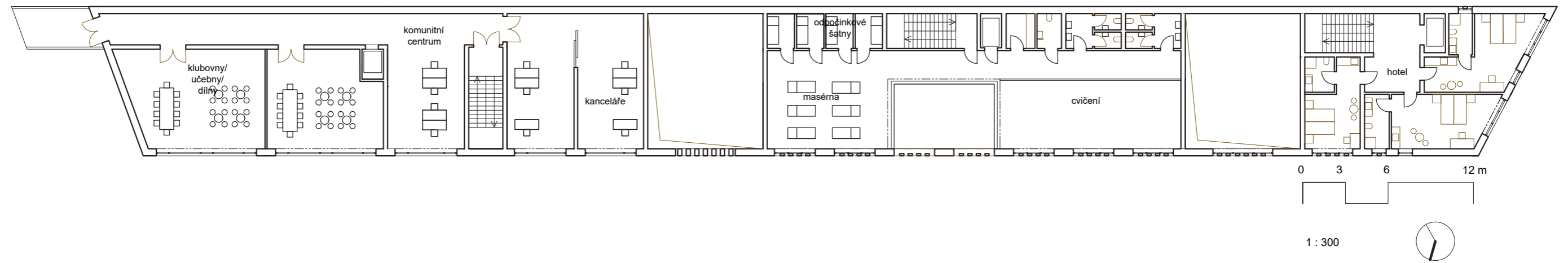
PŮDORYS 3. NP



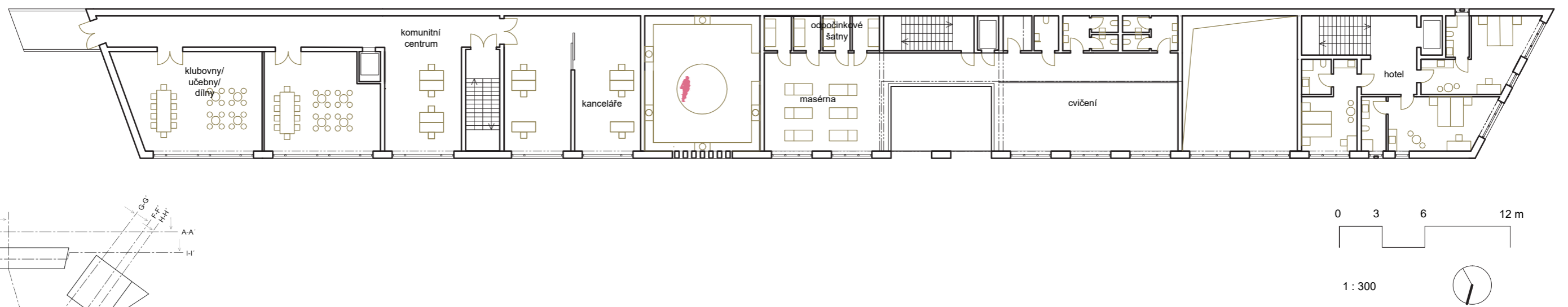
KNIHOVNA



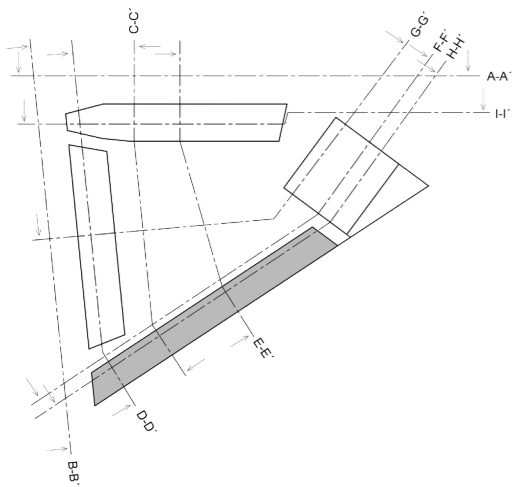
PŮDORYS 3. NP



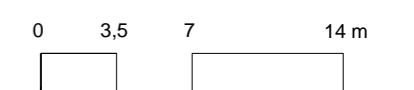
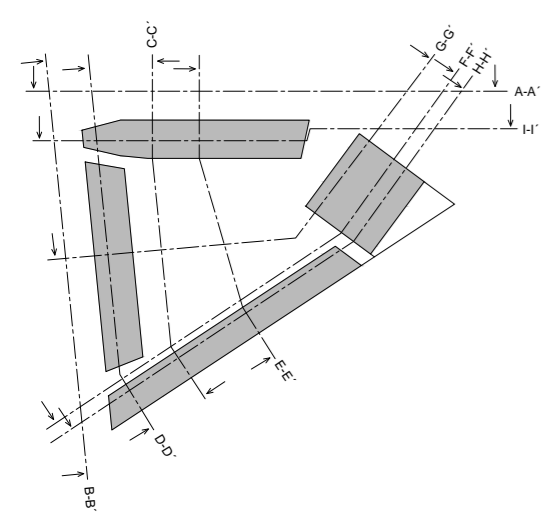
PŮDORYS 2. NP



PŮDORYS 2. NP

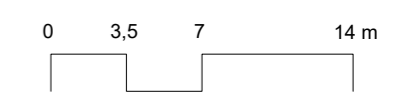
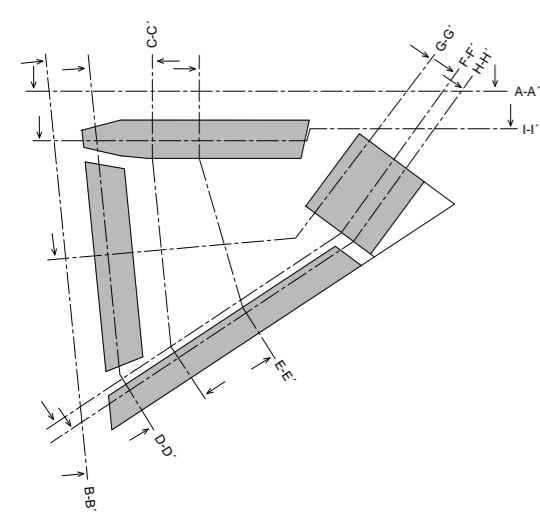


LÁZNĚ A KOMUNITNÍ CENTRUM



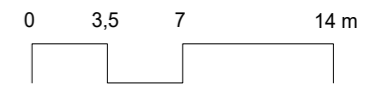
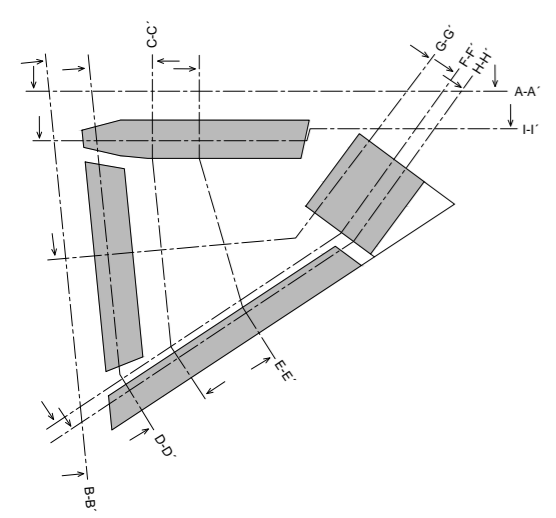
1 : 350

ŘEZOPHLED A-A'



1 : 350

ŘEZPOHLED B-B'



1 : 350

ŘEZOPOHLED C-C'

+ 22,300

± 0,000

+ 19,500

+ 20,400

+ 5,400

+ 1,400

0 3,5 7 14 m

1 : 350

ŘEZOPOHLED D-D'

+ 22,300

+ 19,500

+ 0,500

+ 18,000

+ 11,100

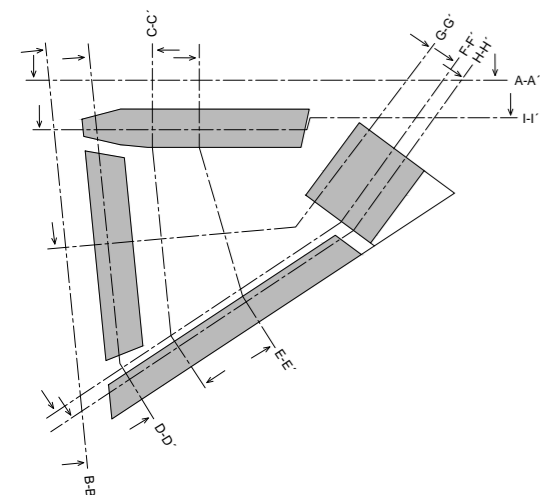
+ 2,000

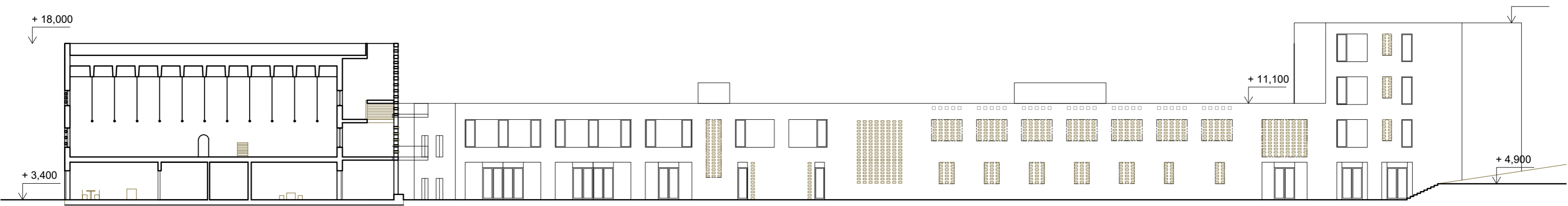
+ 0,200

0 3,5 7 14 m

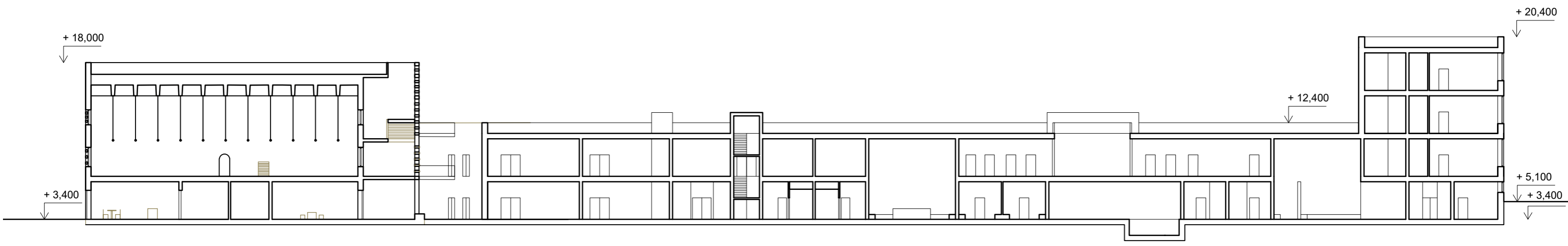
1 : 350

ŘEZOPOHLED E-E'

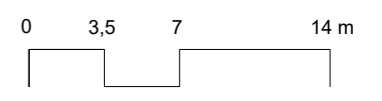




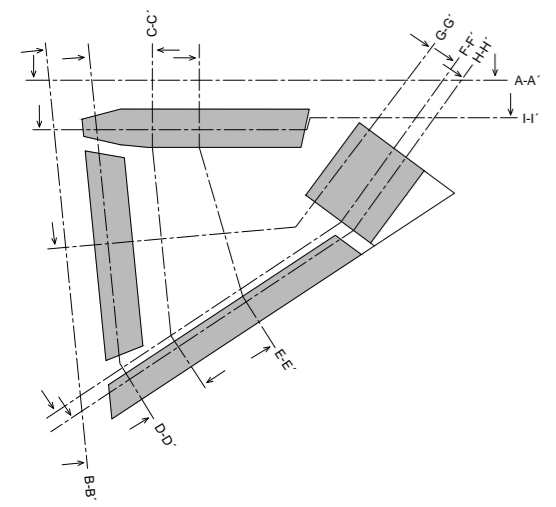
ŘEZOPHLED F-F'

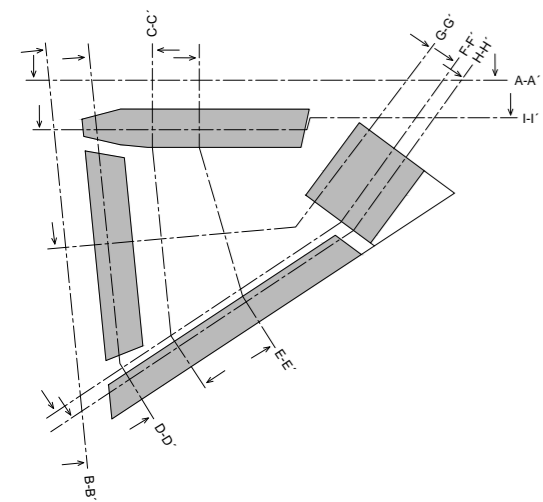
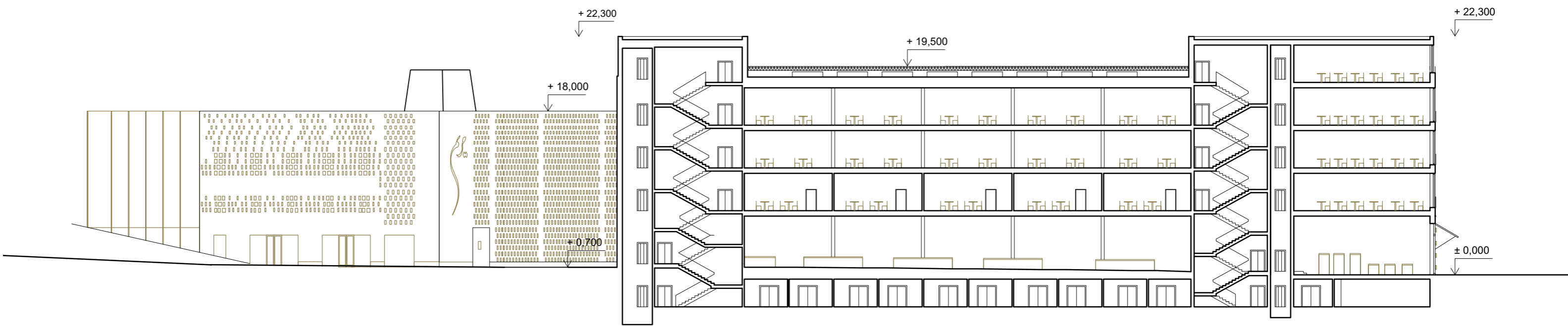


ŘEZOPHLED H-H'



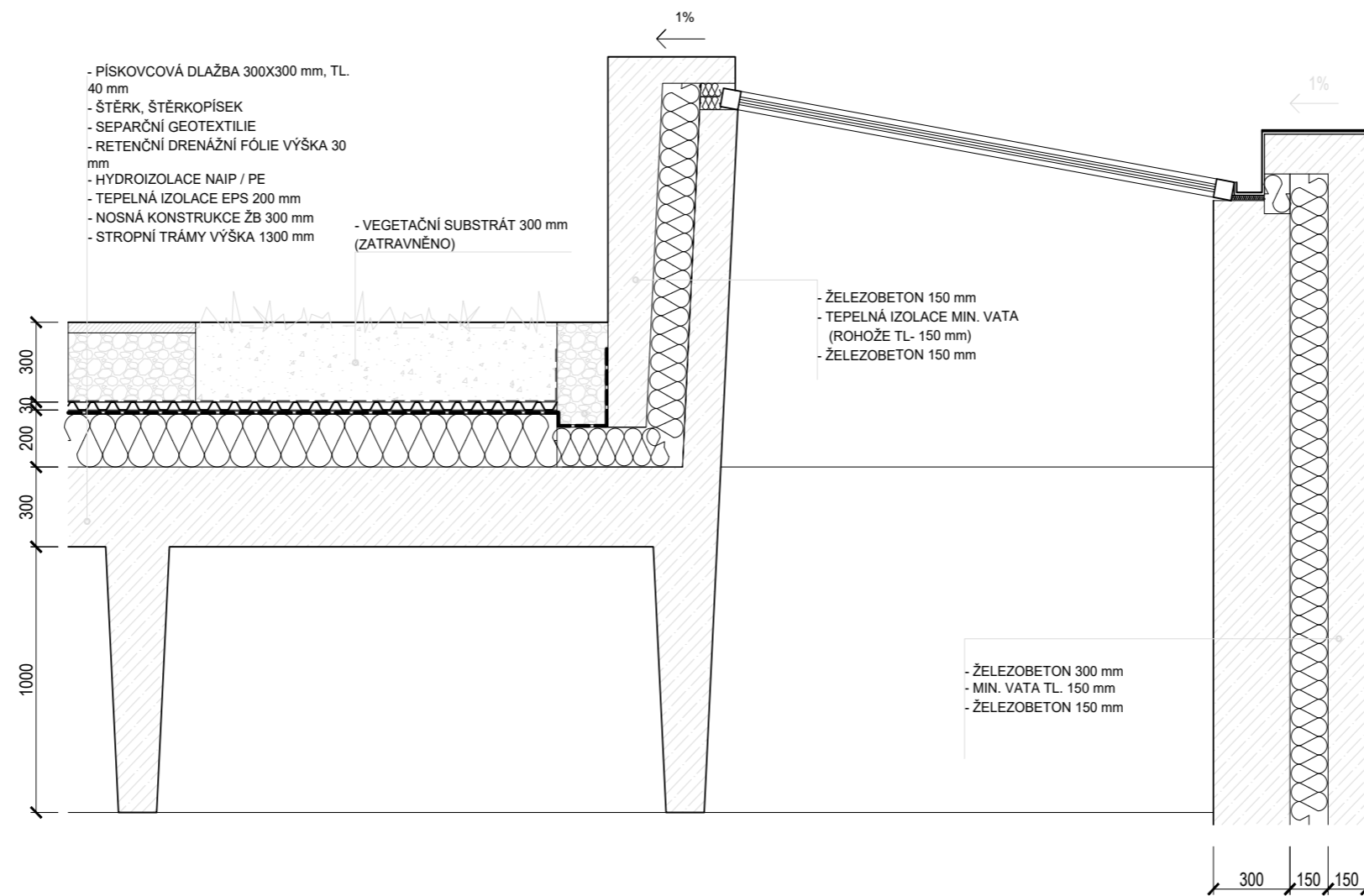
ŘEZOPHLED G-G'





1 : 350

ŘEZOPHLED I-I'

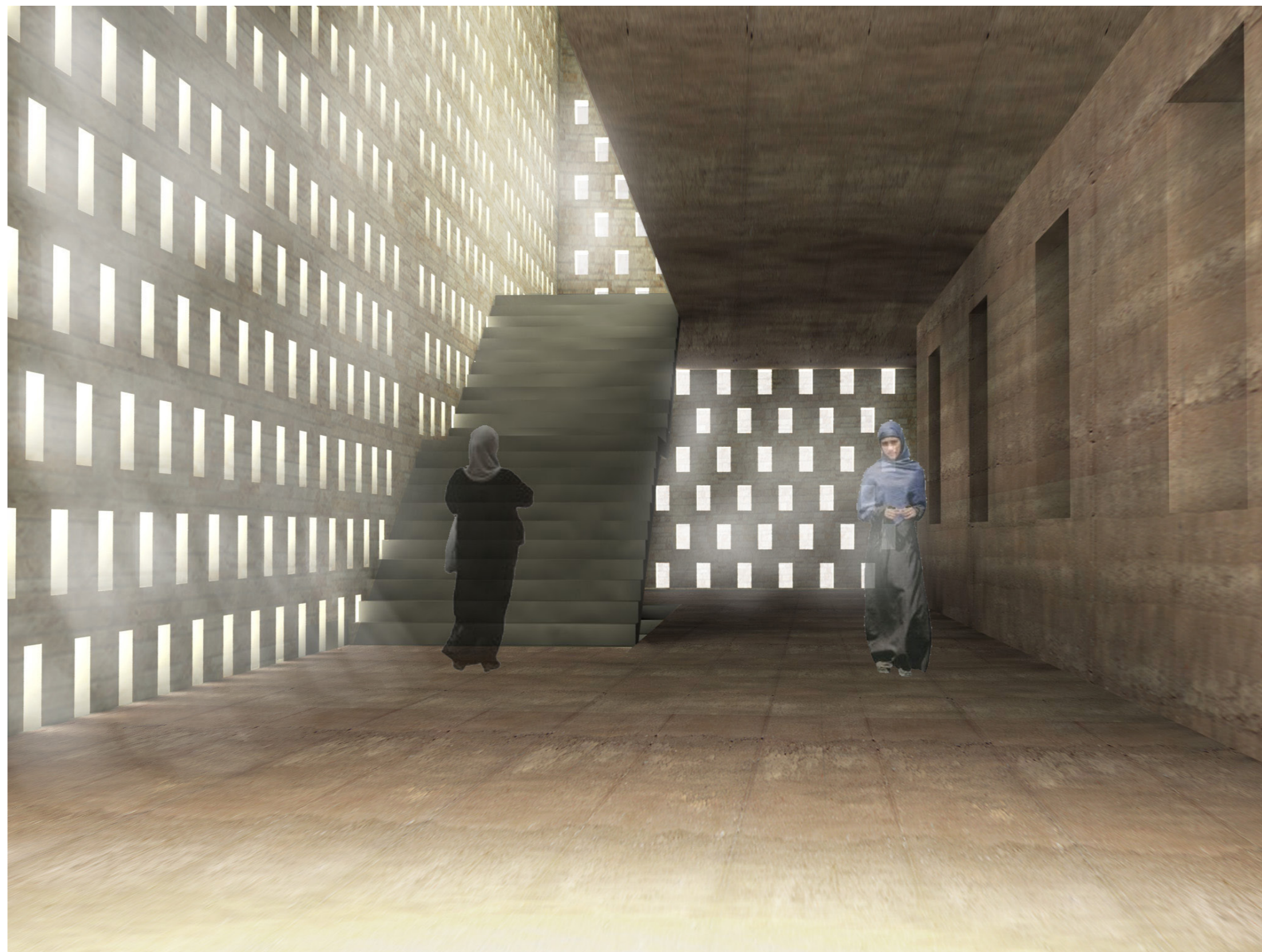


DETAIL VRCHNÍHO OSVĚTLENÍ MODLITEBNY



SEIFERTOVA ULICE





NÁSTUPNÍ PROSTOR MEŠITY



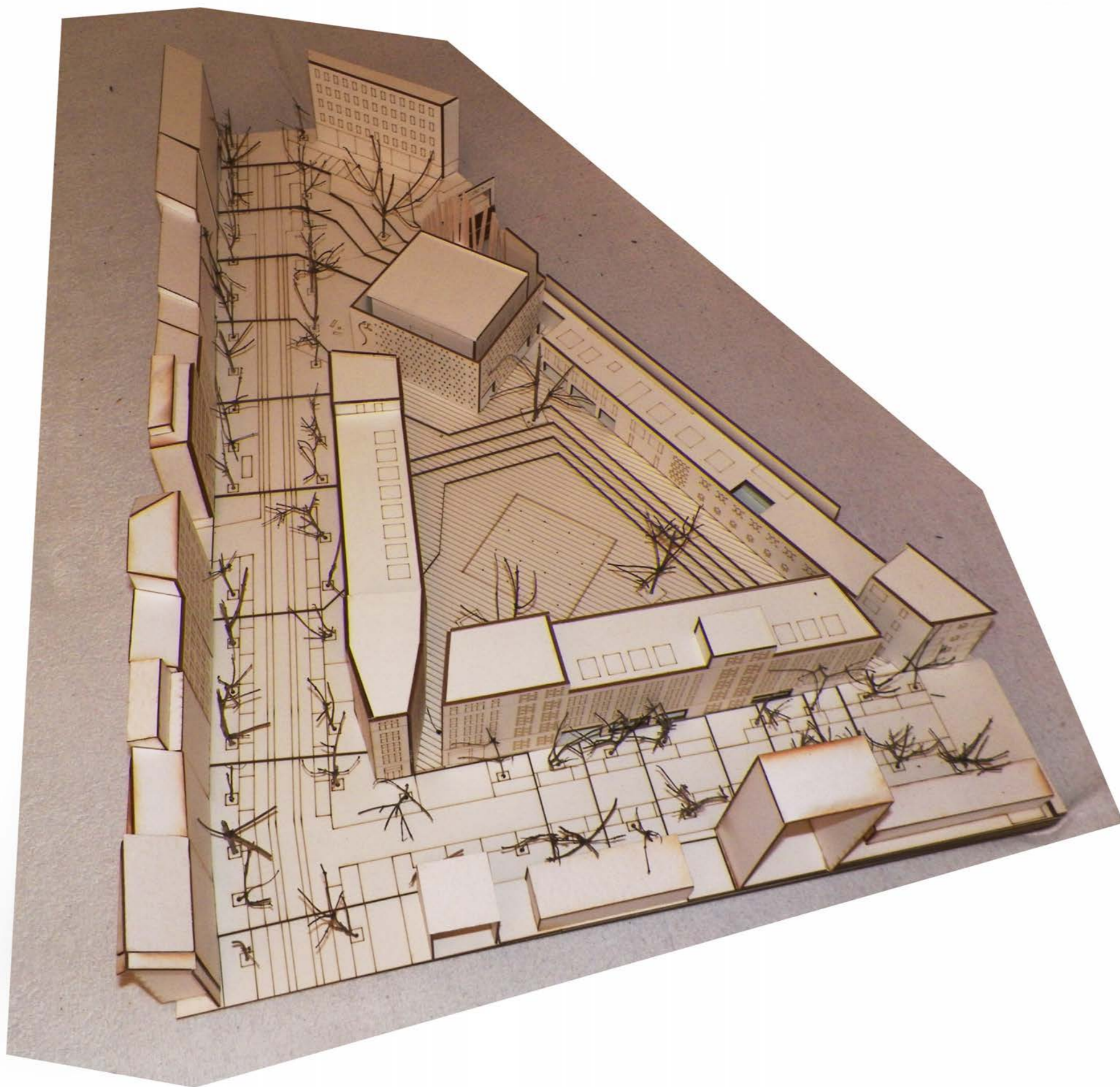
MIHRÁBOVÁ STĚNA



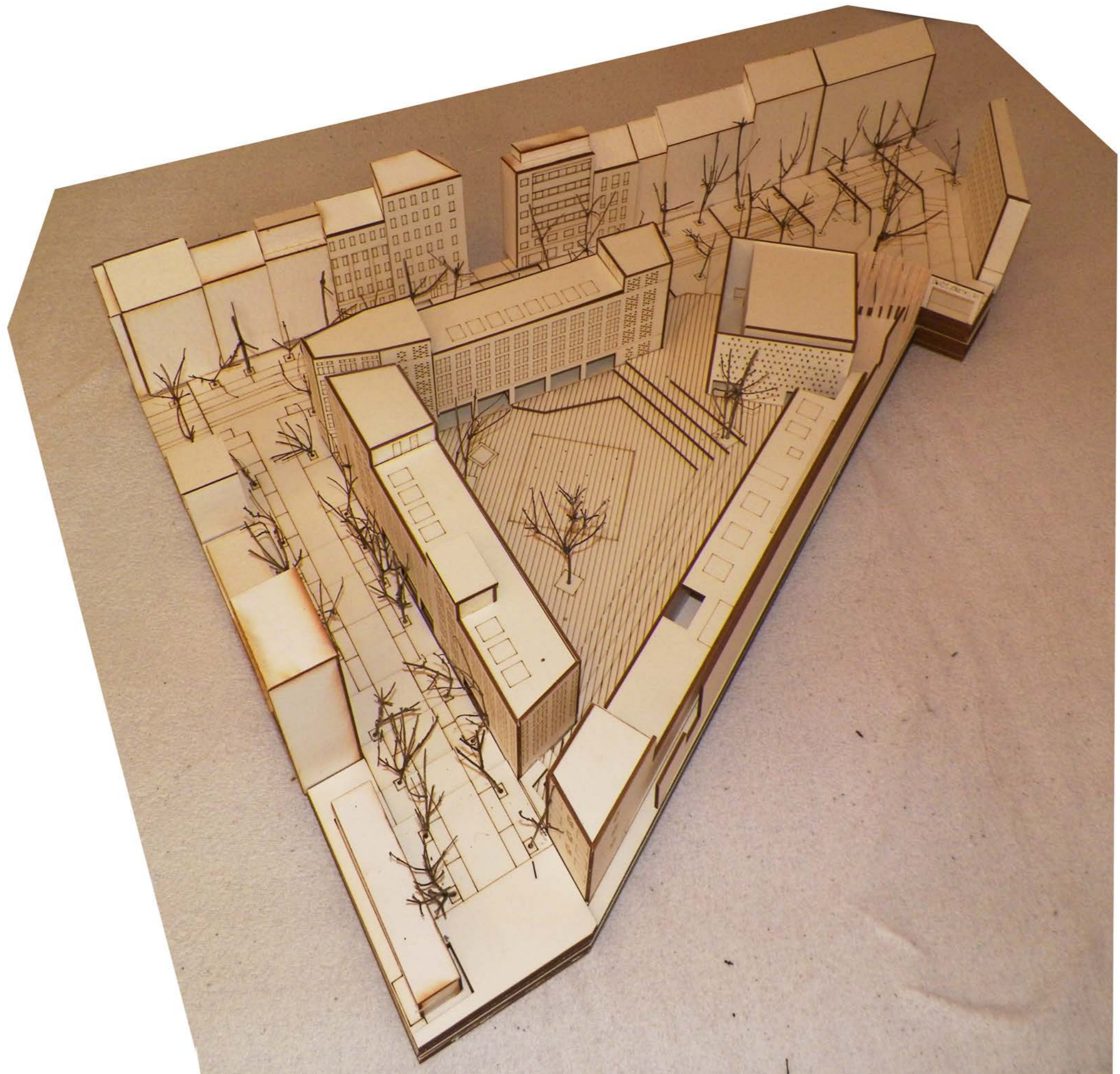
V MEŠITĚ



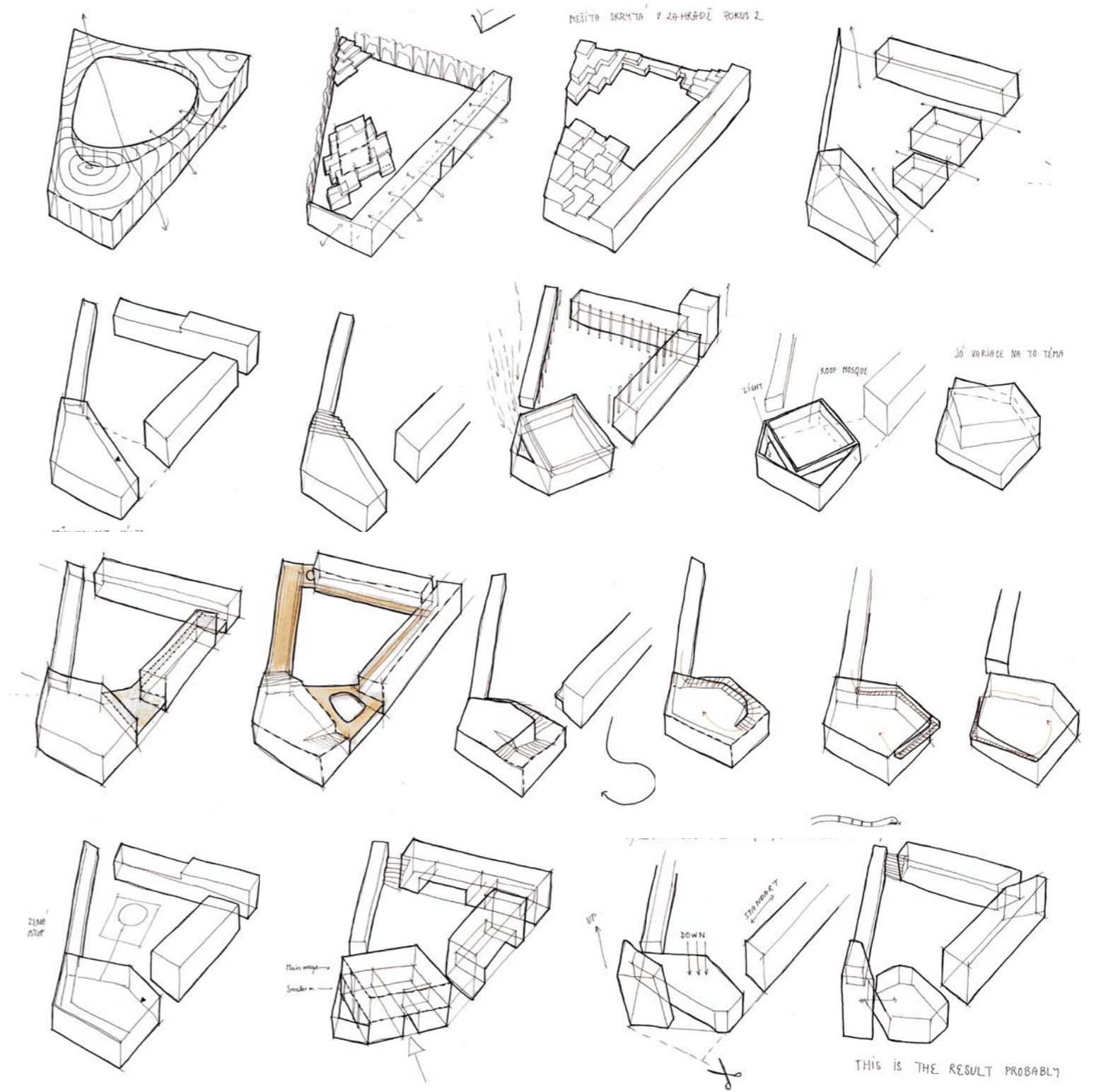
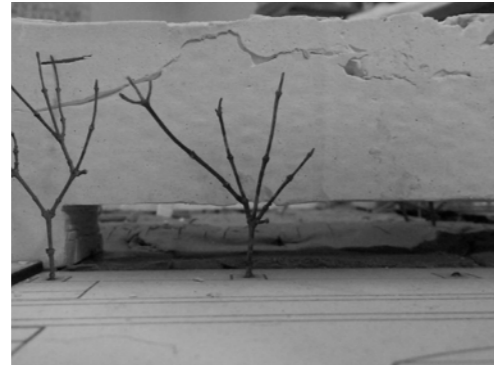
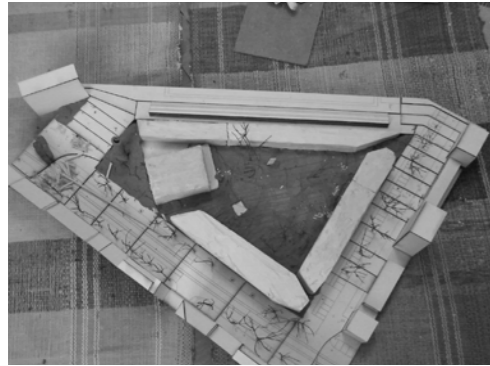
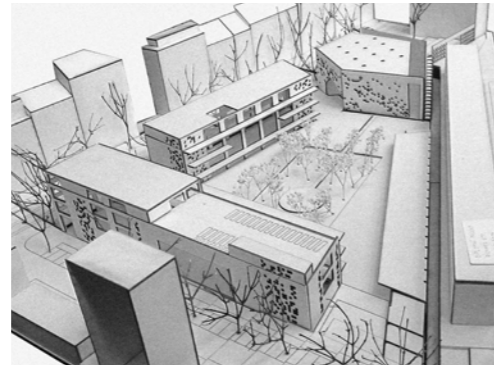
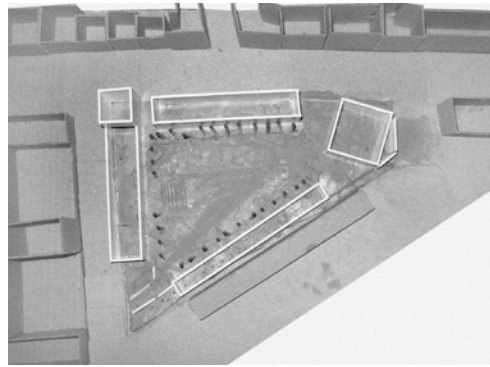
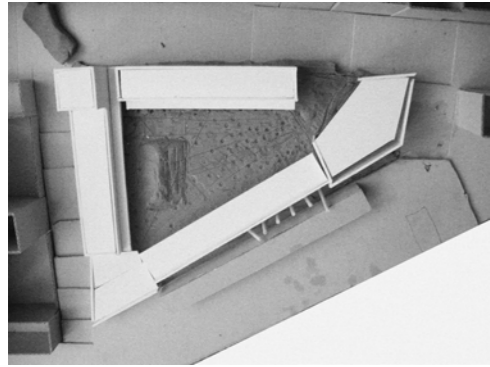
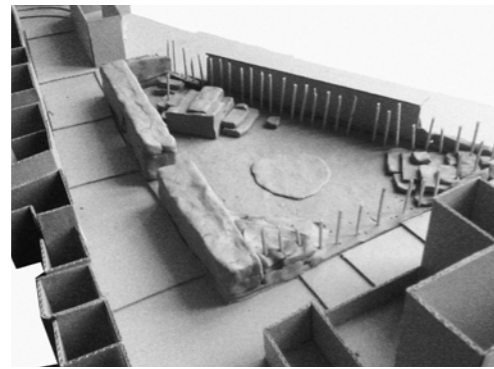
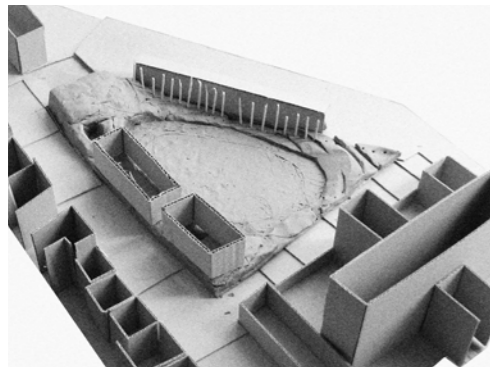
ILUSTRACNÍ ŘEZ MEŠITOU



FOTOGRAFIE MODELU



FOTOGRAFIE MODELU



VÝVOJ PROJEKTU

ZDROJE

- 1) **Diplomová práce, Zuzana Bürgerová, MUSLIMOVÉ A ; OBČANSKÁ SPOLEČNOST 2012, FHS UK**
- 2) **Synagoga, kostel, mešita...Architektura jako téma pro religionistiku Martin Klapetek Jihočeská univerzita v Českých Budějovicích**
- 3) **Mešita v “zadním dvoře” Martin Klapetek, časopis Nový Orient, 70/2015 1, OÚ AV ČR.**
- 4) **Diplomová práce, Kristýna Rendlová, 2012, Od kostela k mešitě, od mešity ke kostelu. Komparace křesťanské a islámské sakrální architektury. Masarykova Univerzita, FF, Brno.**

- 5) www.dingir.cz/index.php?co=cislo/10/2/mala_a_mlada_komunita
- 5) Rethinking the mosque. Mohamad Tajuddin mohamad. Malajsie
- 6) onislam.net
- 7) web.mit.edu
- 8) Korán, Hrbkův překlad
- 10) choice and prejudice discrimination against muslims in Europe. Amnesty International 2012
- 11) Women in the Mosque: Historical Perspectives on Segregation . Nevin Reda. University of Toronto
- 12) http://theamericanmuslim.org/tam.php/features/articles/intra-muslim_dialogue_how_to_combat_the_menace_of_sectarianism
- 13) <http://www.pewforum.org/2012/08/09/the-worlds-muslims-unity-and-diversity-executive-summary/>
- 14) <http://islamandhomosexuality.com/5-imams-openly-gay/>
- 15) <http://america.aljazeera.com/articles/2015/2/3/first-all-female-mosque-opens-in-los-angeles.html>
- 16) http://theamericanmuslim.org/tam.php/features/articles/saudi_destruction_of_muslim_historical_sites1

Navštívené přednášky organizací

OÚ AV ČR
MOZAIKY PLATFORM DIALOG

-

<http://towns.hiu.cas.cz/mapy.php>
<http://mpp.praha.eu/OrtofotoArchiv/>
<http://vencovypindy.blogspot.cz/>
<http://www.starapraha.cz/pohlednice-praha-zizkov.php>
<http://www.kauza3.cz/historie-prahy-3/clanky-o-historii/pozdrav-ze-seifertovy-ulice.html>

-

<http://aavt.cz/index.php?/administrativni-budovy/viktoria-center/>
<http://www.ctrgroup.cz/16-projekty-v-priprave/39-viktoria-zizkov-center>
http://portal.cenia.cz/eiasea/detail/EIA_PHA946
<http://www.praha3.cz/noviny/tema-mesice/souhlasite-s-navrhovanou-podobou.html>
<http://www.rap-arch.cz/index.php?/projects/viktoria-zizkov/>

<https://www.fa.cvut.cz/Cz/ArchivPraci/5392bec05016536144007c60>
VOJTĚCH JEŘÁBEK - Denní centrum a noclehárna pro lidi bez domova, Žižkov

MARTINA ŠOTKOVSKÁ – MARTINA.SOTKOVSKA@SEZNAM.CZ
<http://www.diplomy.cz/index2.php?ack=projekt&id=316>

-

detail.de

SHRNUTÍ

S načerpanými idejemi se mi podařilo vybrat pro mešitu zajímavé místo a tam také po procesu hledání navrhnout uměřenou, důstojnou i reprezentativní mešitu pro zdejší muslimy i pro islám. Návrh dvora a doplňujících staveb jsem vyřešil jednoduše, aby mohl být užíván co největší škálou obyvatel a zároveň byl stále průchozí. Nevytvořil jsem odtržený ostrov schovaný za zdmi, ale mešitu integrovanou do veřejného prostoru.

Reálnost cílů, systematicčnost, samostatnost a soustředěnost jsou vlastnosti člověka, na kterých je třeba pracovat.

PODĚKOVÁNÍ

Děkuji Anitě Prokešové, Tomáši Kopeckému, Janu Krautovi, a dalším přátelům kteří mi pomáhali a podporovali při finalizaci práce.

Děkuji rodině za podporu během celého života

Děkuji orientálnímu ústavu AV ČR, dr. Martinu Klapetkovi,

Vladimíru Sáňkovi, šejku Ahmed Rajabovi

architektu Hammam Yousefovi a mešitě Al firdaus za podněty

Děkuji vedoucímu diplomní práce Vladimíru Sittovi za trpělivost, i Vítu Rýparovi za podporu.

rixardott@hotmail.cz
+420602585757