

# NOVOSTAVBY V KONTEXTU MĚSTSKÉHO BLOKU

PRAHA, SMÍCHOV

Petra Pavlatová

diplomová práce

vedoucí práce prof. Ing. arch. Ladislav Lábus, Hon. FAIA



**ČESKÉ VYSOKÉ UČENÍ TECHNICKÉ v Praze**  
**FAKULTA ARCHITEKTURY**  
**2015/2016**

AUTOR, DIPLOMANT:  
AR 2014/2015, LS

**Bc. Petra Pavlatová**

NÁZEV DIPLOMOVÉ PRÁCE:

**NOVOSTAVBY V KONTEXTU MĚSTSKÉHO BLOKU - PRAHA, SMÍCHOV  
NEW BUILDINGS IN THE CONTEXT OF URBAN BLOCK - PRAGUE, SMICHOV**

JAZYK PRÁCE:

ČESKÝ

Vedoucí práce:  
Oponent práce:

**prof. Ing. arch. Ladislav Lábus, Hon. FAIA** 15129 Ústav navrhování III  
**Ing. arch. Petr Brzobohatý**

Klíčová slova:

Smíchov city, městský blok, vnitroblok, bytový dům, administrativní budova

Anotace:

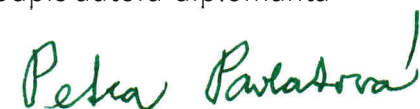
Zadáním diplomové práce je architektonický návrh polyfunkčního městského bloku plánované zástavby v Praze na Smíchově, vycházejícího z urbanistické vize ateliéru A69. Návrh zahrnuje řešení bytových domů, administrativních prostor, uličního parteru s plochami pro obchod a služby, podzemní garáže a úpravu vnitrobloku.

This diploma thesis assignment is the architectural design of multifunctional urban block planned to be built in Prague's district Smichov, based on the urban vision of A69 architectural studio. The architectural design include residential buildings, offices, street parterre with areas for trade and services, underground parking and plan of the courtyard.

Prohlašuji, že jsem předloženou diplomovou práci vypracovala samostatně a že jsem uvedla veškeré použité informační zdroje v souladu s „Metodickým pokynem o etické přípravě vysokoškolských závěrečných prací.“

V Praze dne 15. 1. 2016

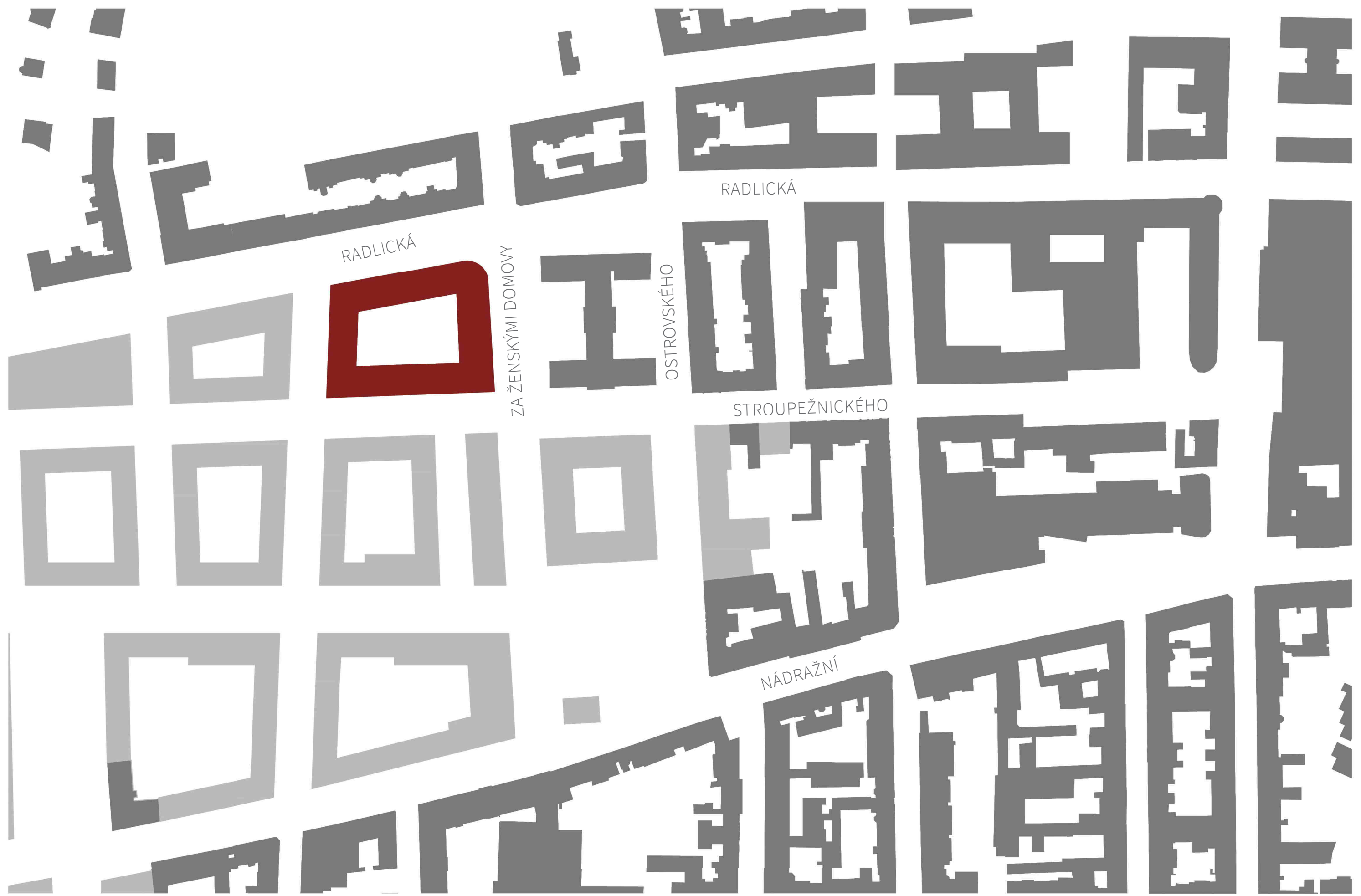
podpis autora-diplomanta



## ZADÁNÍ A ÚVOD

Urbanistický návrh na zastavění smíchovských brownfields od ateliéru A69 zahrnuje dnes nevyužité plochy po nákladovém nádraží a bývalých průmyslových objektech rozkládající se podél ulice Nádražní od dnešního autobusového nádraží Na Knížecí až po bývalý smíchovský Lihovar. Blok zvolený ke zpracování v této diplomové práci leží na rohu stávajících ulic Radlická a Za Ženskými domovy a je tak hned prvním článkem, který dále rozvíjí novou zástavbu vznikající při Radlické ulici směrem od ulice Plzeňské.

Stavební program řešeného bloku vychází, vedle funkční náplně stanovené v urbanistickém návrhu a jeho regulačním plánu, též z přímých stavebních požadavků investora. Architektonický návrh pak oba výchozí dokumenty respektuje, avšak ne všechny požadavky striktně dodržuje, má tendenci přesahovat do roviny akademických úvah o optimálních řešeních a v místech, kde je to ospravedlnitelné, si dovoluje dílčí odchylky.



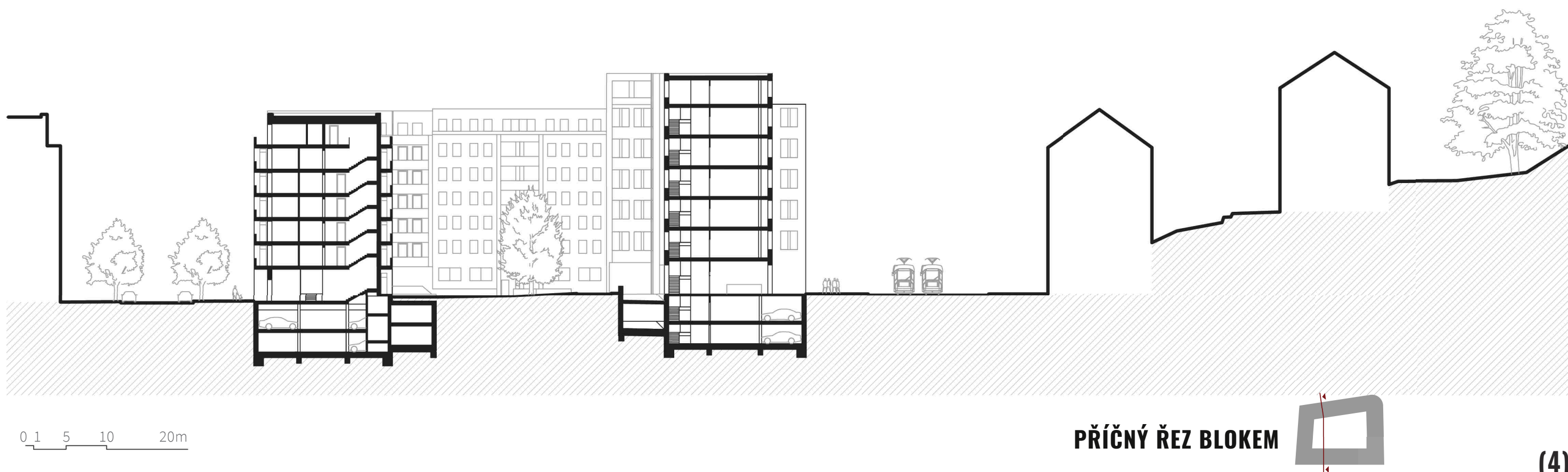
**PLÁN URBANISTICKÝCH SOUVISLOSTÍ**



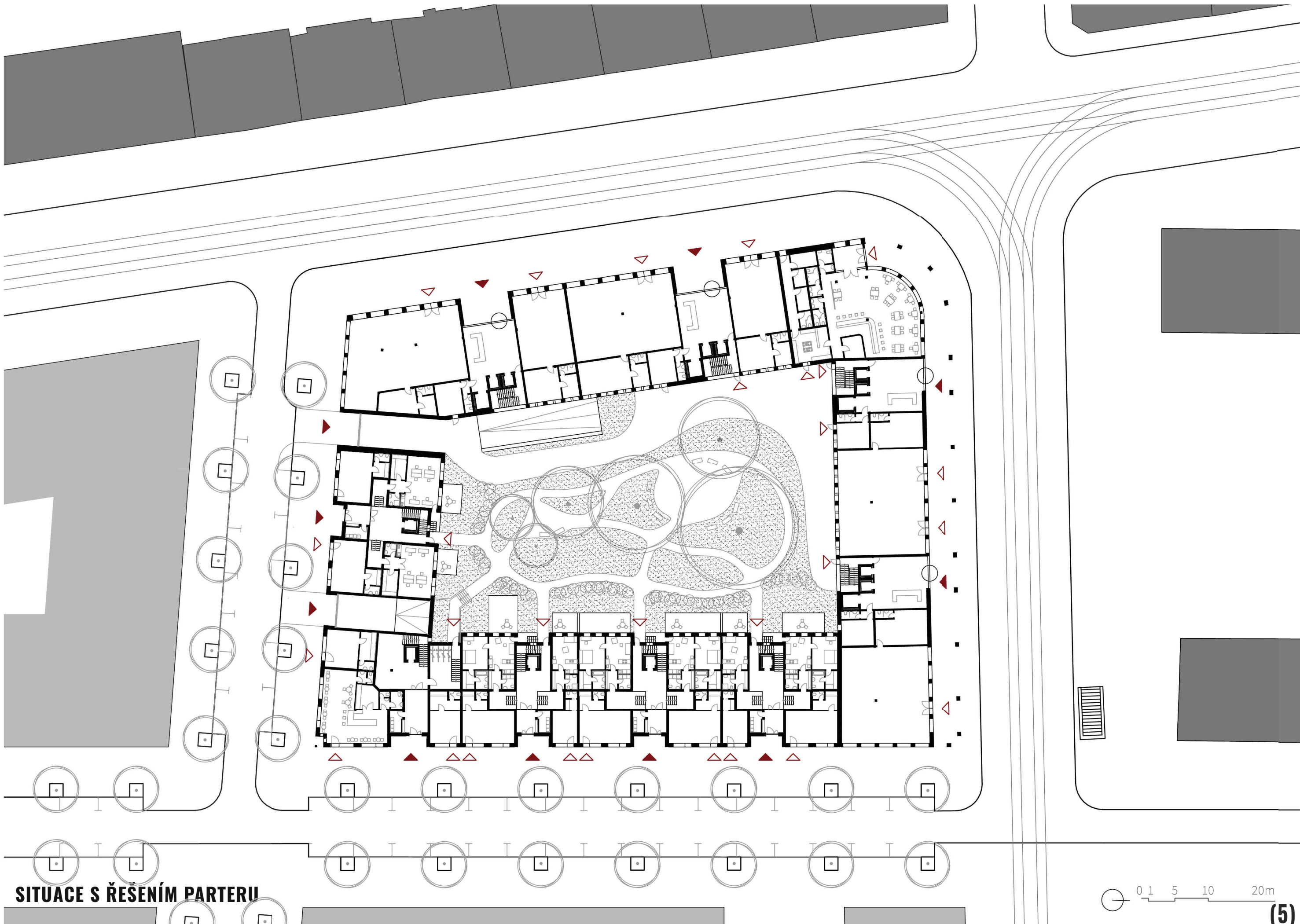


## URBANISTICKÝ KONCEPT

V návrhu respektuji navrženou uliční čáru. Využívám možnosti urbanistického návrhu založeného na tradičních městských blocích a pokouším se ověřit, zda je možné navrhnout tradiční uzavřený městský blok odpovídající zároveň současnému stylu života. Vnitroblok tedy navrhují soukromý, veřejně nepřístupný, s hlavní funkcí rekreace pro rezidenty bytových domů a dílčí funkcí obsluhy komerčních a administrativních ploch. Snižuji tak množství veřejného prostoru ve městě a s ním i množství parterových ploch do něj orientovaných. Snažím se tak eliminovat, dle mého názoru, jedny z klíčových problémů rozvolněné modernistické zástavby, totiž nevhodný poměr množství veřejného a soukromého prostoru a především pak neintenzivní městský parter, který je v bezprizorním stavu k veřejnému prostoru. Kvalitní město může mít pouze tolik veřejného prostoru, kolik zvládne naplnit a kolik zvládne obstarat. Velké množství zanedbávaného neintenzivního veřejného prostoru a především pak jeho nevhodně formulovaný vztah k domovnímu parteru vytváří negativně působící prostředí "sídliště" nehledě na urbanistické uspořádání hmot (např. sídliště Velká Ohrada na Jihozápadním městě). V neposlední řadě toto řešení umožňuje v přízemí umístit bytové prostory orientované do dvora a vytváří větší klid a soukromí i pro dvorní fasády v patrech, umocňuje s modernou ztracené dělení fasád na "vepředu" a "vzadu", "rušnou" a "klidnou", "do ulice" a "do dvora".



**PŘÍČNÝ ŘEZ BLOKEM**



**SITUACE S ŘEŠENÍM PARTERU**

## **ARCHITEKTONICKÝ KONCEPT**

Dalším z klíčových problémů návrhu byla snaha o nalezení architektonického principu, který povede k optickému a pocitovému rozbití rozměrného bloku na člověku měřítkově bližší jednotlivé domy. Rozhodla jsem se pokusit hledat i jiná řešení, než je již ověřené řešení pomocí postmodernistického přístupu simulace rostlého města (např. administrativní komplex na Lipském náměstí v Berlíně od Ivana Reimanna), ale pokusit se diverzity a dosáhnout tradičními přístupy jako je členění a modelace fasád, vnesení drobného měřítka, dělením na sekce, propááním vnitřní struktury domu na fasádu. Finální návrh nakonec nese prvky obojího přístupu.





**POHLED OD SEVEROZÁPADU - NÁROŽÍ ADMINISTRATIVNÍ BUDOVY S RESTAURACÍ**

## **ARCHITEKTONICKÝ KONCEPT**

Materiálově je návrh řešen v tradiční kombinaci materiálů historického industriálního Smíchova typických - režné cihly a omítky. Uliční fasády pracují s prvkem balkonů, resp. lodžii, který se na Smíchově historicky nevyskytuje. Toto rozhodnutí vychází ze stavebního zadání a taktéž z vlastního přesvědčení, že balkon či lodžie je v dnešní době u městských bytů, alespoň těch větších, standardem. Aby však v ulici nepůsobily rušivým dojmem, jsou řešeny jako kompletně zapuštěné lodžie.





**POHLED OD JIHOVÝCHODU - NÁROŽÍ BYTOVÉHO DOMU**





**POHLED OD SEVEROVÝCHODU - AXONOMETRIE**





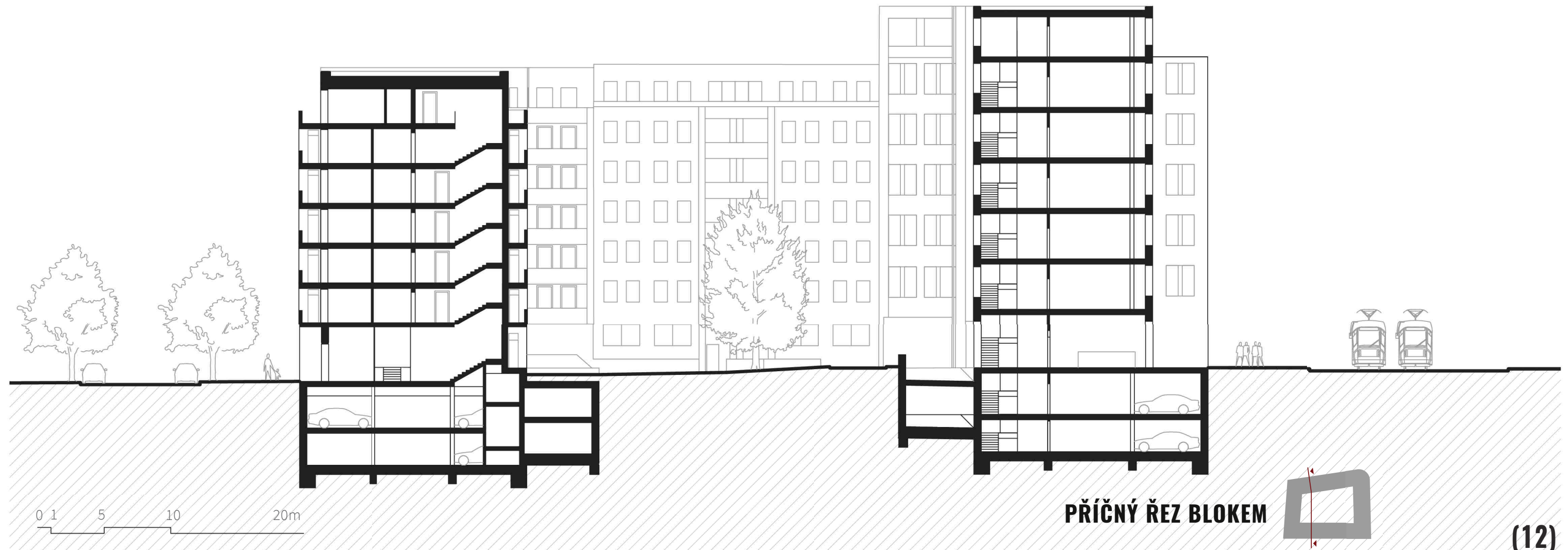
**PRŮHLED OD VÝCHODU - PRŮHLED Z ULICE NA BYTOVÝ DŮM**



## PARTER

V souladu s regulačním plánem a zadáním investora navrhuji v parteru komerční plochy k pronájmu. Do rušnějších ulic Radlická a Za Ženskými domovy jsou v parteru administrativních budov navrženy rozlehlejší obchodní plochy, do klidnějších ulic s bytovými domy drobné pronajímatelné plochy vhodné k poskytování služeb nebo zřízení menších obchodů. Na rohu bytových domů je umístěna malá kavárna, v nejexponovanějším místě parteru na kulatém rohu směrem do rušnější křižovatky je navržena restaurace. Při severní straně bloku je na základě regulačního plánu a navržené dopravní situace umístěno loubí, které kompenzuje malou šířku chodníku vynucenou navrženým dopravním řešením. Garáže jsou řešeny odděleně pro blok bytových domů a blok administrativy a to včetně dvou samostatných vjezdů.

V přízemí bytových domů orientovaném do dvora využívám rozhodnutí navrhnout blok uzavřený a soukromý a umístuji sem byty s venkovními terasami, při jižní straně jsou umístěna dvě studia či ateliéry. Vysoká světlá výška podlaží je v bytech snížena konstrukčně vloženou zvýšenou podlahou. Klesající střešní vjezd do garáží v jihovýchodním rohu je ve vnitrobloku zakryta zvýšenou terasou bytu a vstupní terasou do rohového domu.





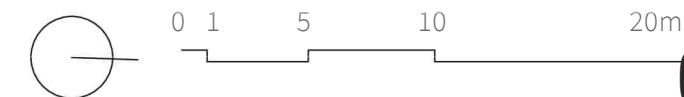
**PŘÍZEMÍ**





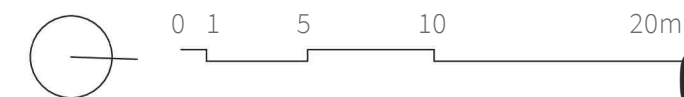


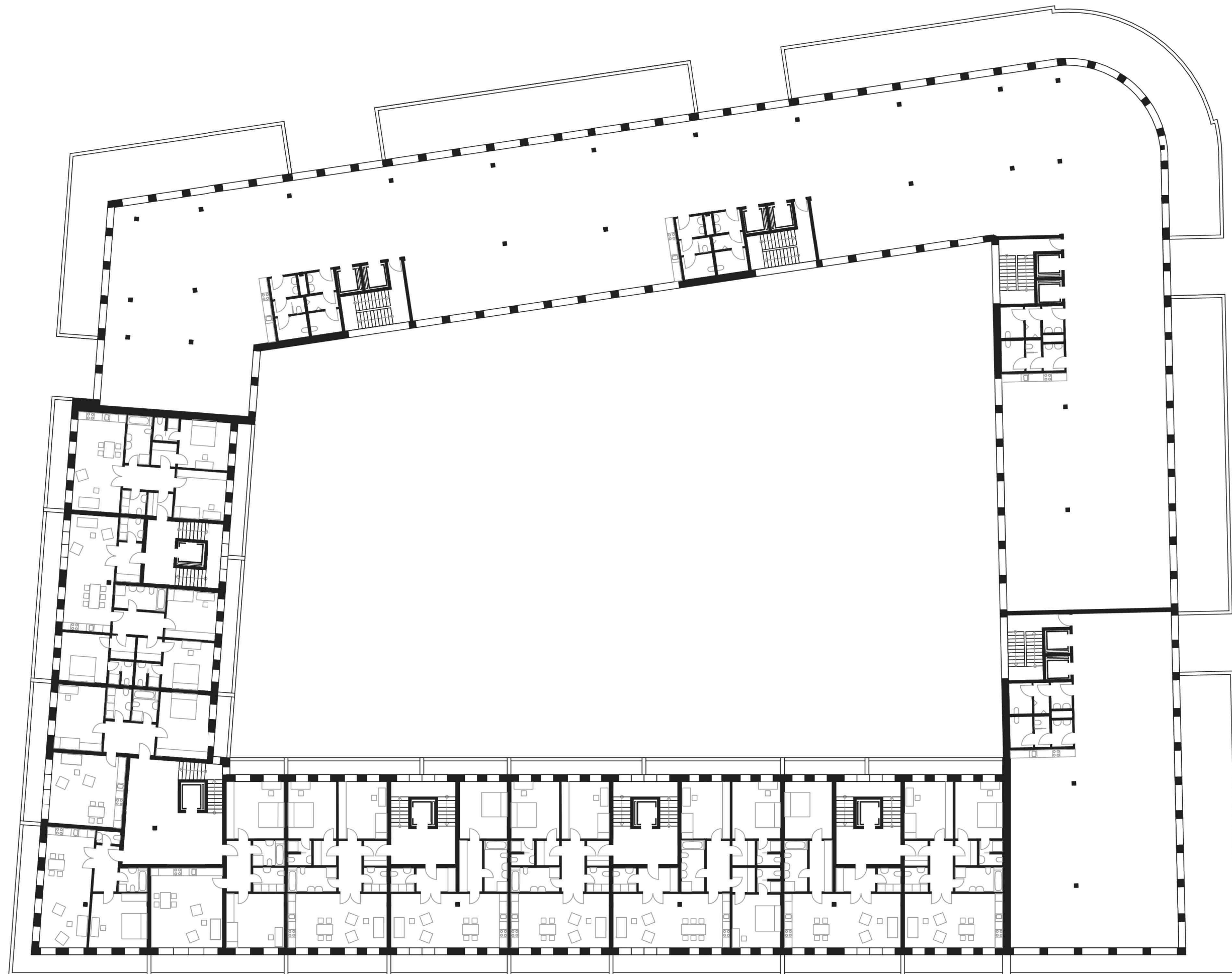
**PRVNÍ PATRO / TYPICKÉ NIŽŠÍ PODLAŽÍ**



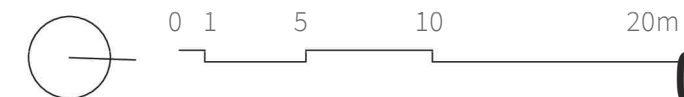


**PÁTÉ PATRO / TYPICKÉ VYŠŠÍ PODLAŽÍ**





**USTOUPENÉ STŘEŠNÍ PATRO**

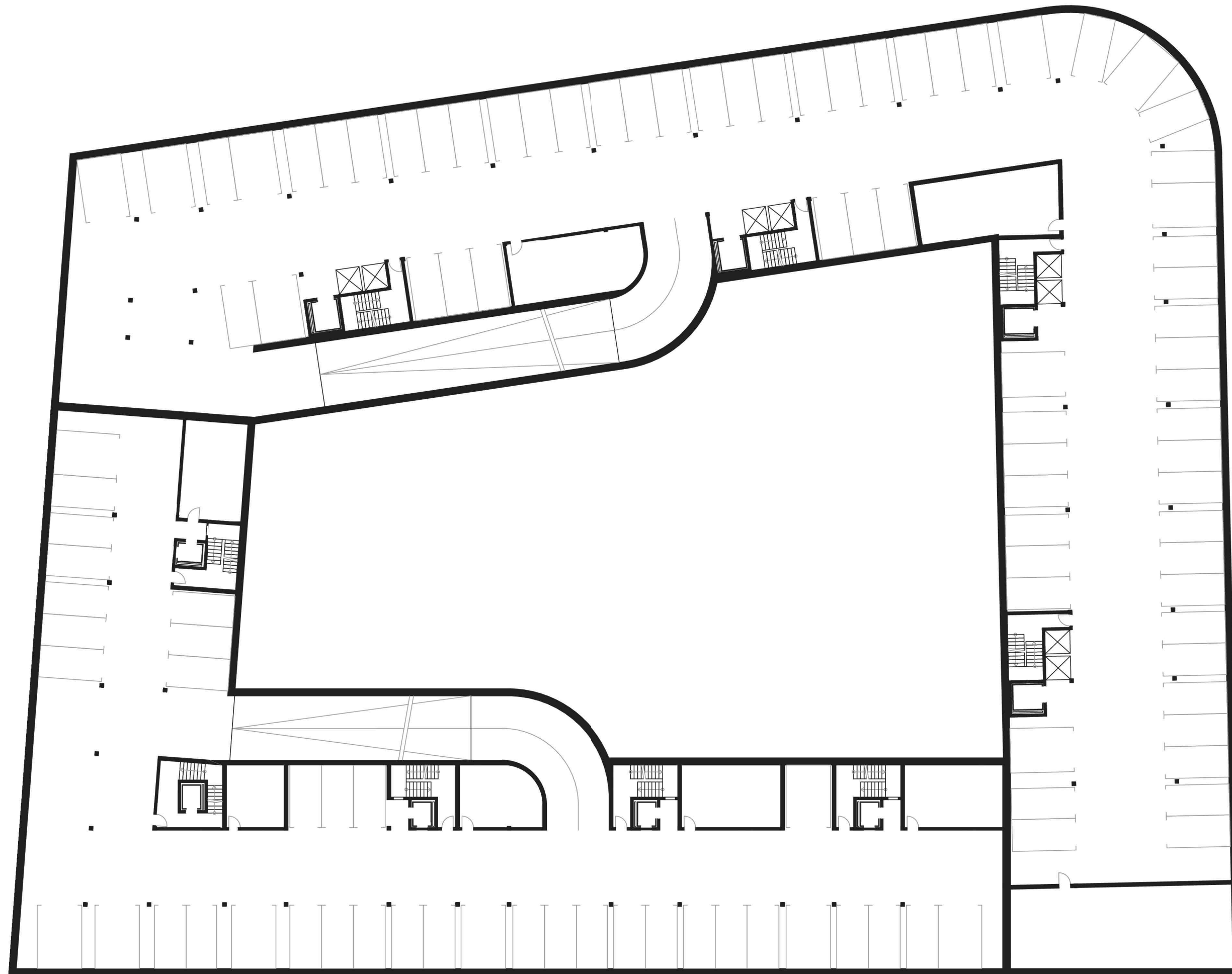


## **GARÁŽE**

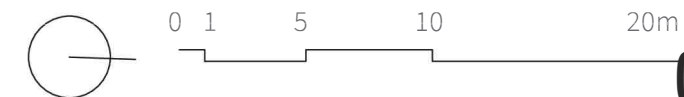
Garáž pro bytové domy a garáž pro administrativu jsou řešeny samostatně odděleně a to včetně vjezdů. Zvyšují se tak provozní prostorové a konstrukční nároky, ale je umožněná zcela samostatná správa bytových a administrativních objektů a zlepšuje se tak možnost zabezpečení garáží a pocitu bezpečí rezidentů.

Stropní deska garáže je řešena jako zalamovaná, podle výškových odskoků jednotlivých domů. Celá parkovací plocha je v souladu s platnými předpisy řešená v odpovídajícím plynulém podélném sklonu (cca 2 %), vyrovnávajícím výškové rozdíly terénu a stropní desky. Parkovací stání určená pro invalidy jsou vyrovnaná. Při výpočtu množství parkovacích stání dle nových pražských předpisů (aktuálně pozastavená platnost), které řadí řešené území do patřičné zóny vnitřního města a počet vyžadovaných stání snižují v poměru příslušného koeficientu a při navržené dimenzi technických místností a sklepů, postačí k poskytnutí požadované parkovací kapacity dvě podzemní podlaží.





**PRVNÍ SUTERÉN**



**(18)**

# POHLED ZÁPADNÍ



# POHLED SEVERNÍ



0 1 5 10 20m



## POHLED VÝCHODNÍ

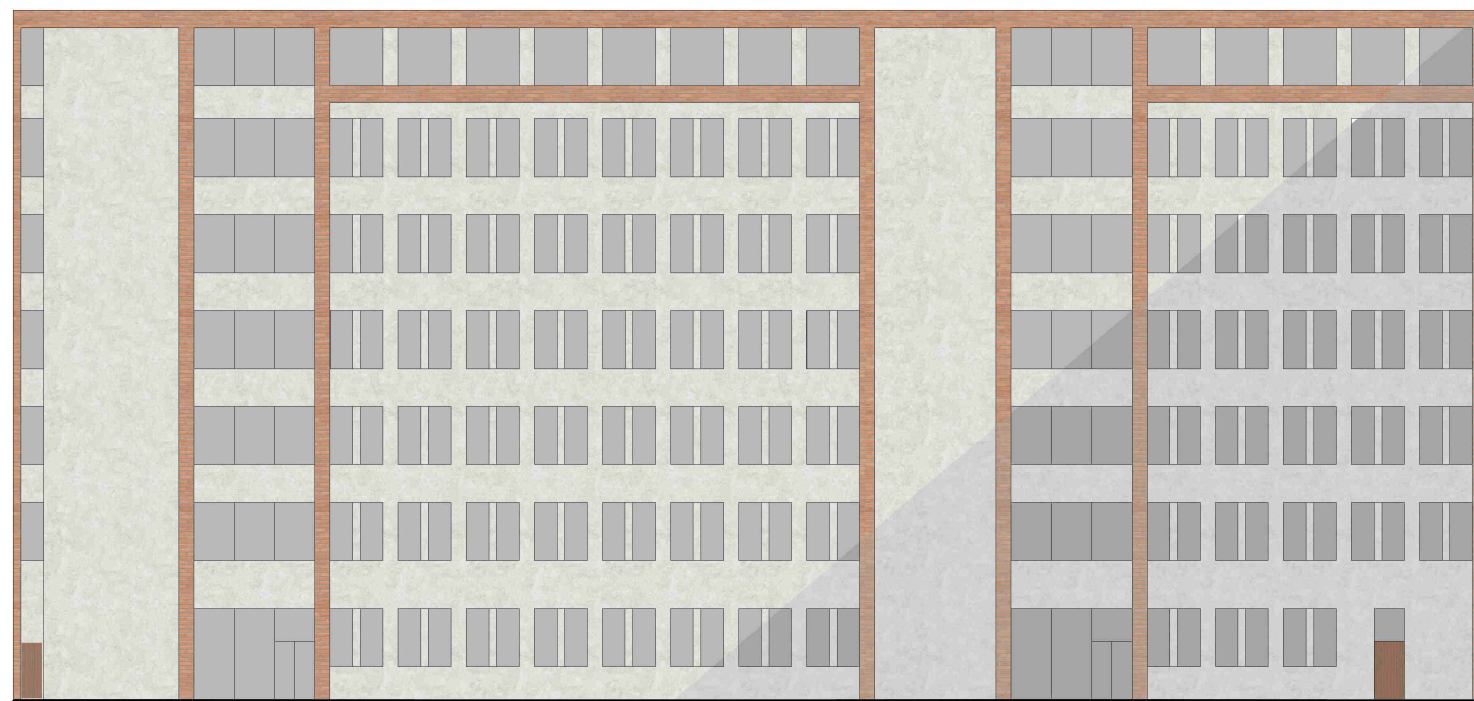


## POHLED JIŽNÍ

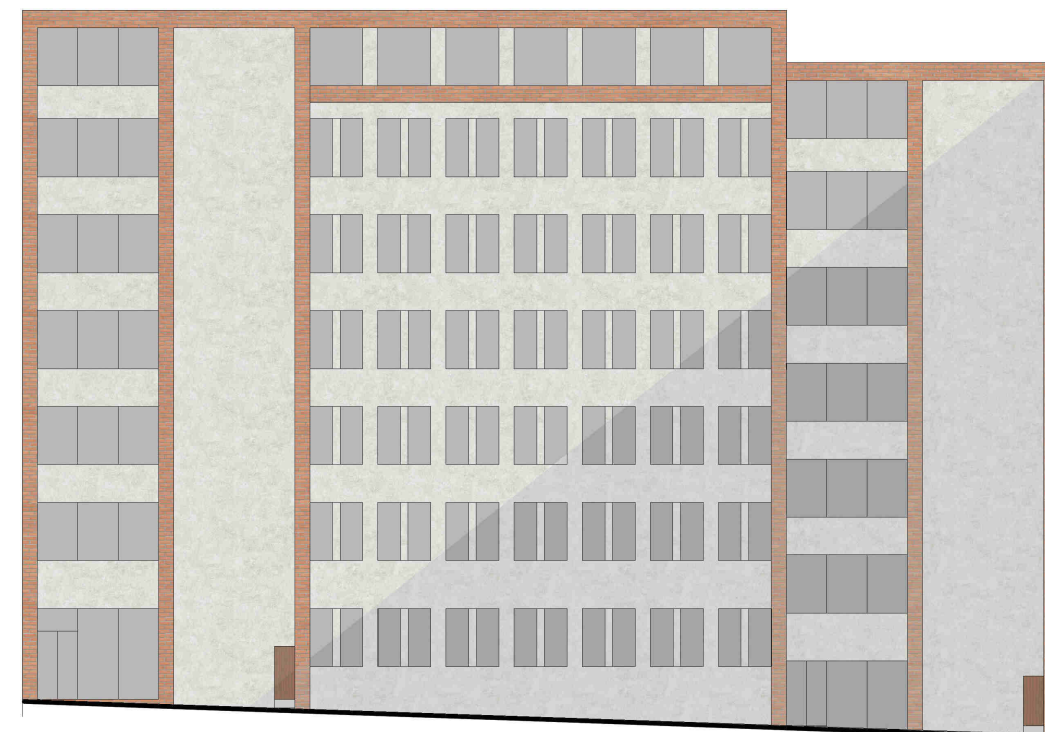


0 1 5 10 20m

**POHLED VÝCHODNÍ - ZE DVORA**



**POHLED JIŽNÍ - ZE DVORA**



0 1 5 10 20m



**POHLED ZÁPADNÍ - ZE DVORA**



**POHLED SEVERNÍ - ZE DVORA**



0 1 5 10 20m

## BILANCE PLOCH

jednotka	vnitřní plochy [m <sup>2</sup> ]	venkovní plochy [m <sup>2</sup> ]	plochy celkem [m <sup>2</sup> ]
<b>PŘÍZEMÍ – BYTOVÉ DOMY</b>			
obchod	52		52
studio	55	13	68
obchod	52		52
studio	55	13	68
komunikace	66		66
zázemí	6		6
obchod	41		41
kavárna	102		102
obchod	35		35
komunikace	86		86
zázemí	6		6
kola	23		23
obchod	52		52
byt 2+kk	58	24	82
obchod	23		23
byt 1+kk	28	11	39
komunikace	69		69
zázemí	6		6
obchod	52		52
byt 2+kk	58	23	81
obchod	52		52
byt 2+kk	58	23	81
komunikace	75		75
zázemí	6		6
obchod	23		23
byt 1+kk	28	11	39
obchod	52		52
byt 2+kk	58	19	77
<b>PŘÍZEMÍ – ADMINISTRATIVNÍ BUDOVY</b>			
obchod	230		230
komunikace	83		83
zázemí	24		24
obchod	245		245
komunikace	83		83

jednotka	vnitřní plochy [m <sup>2</sup> ]	venkovní plochy [m <sup>2</sup> ]	plochy celkem [m <sup>2</sup> ]
zázemí	24		24
restaurace	279		279
obchod	125		125
komunikace	81		81
zázemí	24		24
obchod	227		227
obchod	127		127
vstup a komunikace	81		81
zázemí	24		24
obchod	236		236
			obchody celkem: 2120
			byty celkem: 399
<b>TYPICKÉ PATRO – BYTOVÉ DOMY</b>			
byt 3+kk	110	3	113
byt 1+kk	29	6	35
komunikace	24		24
byt 3+kk	110	3	113
byt 2+kk	67	5	72
byt 1+kk	32	7	39
byt 3+kk	97	1	98
byt 1+kk	35	7	42
byt 2+kk	65	5	70
komunikace	63		63
byt 2+kk	58	3	61
byt 2+kk	64	3	67
byt 1+kk	28	3	31
byt 1+kk	40	3	43
komunikace	27		27
byt 2+kk	58	3	61
byt 2+kk	64	3	67
byt 2+kk	58	3	61
byt 2+kk	64	3	67
komunikace	27		27

jednotka	vnitřní plochy [m <sup>2</sup> ]	venkovní plochy [m <sup>2</sup> ]	plochy celkem [m <sup>2</sup> ]
byt 1+kk	28	3	31
byt 1+kk	40	3	43
byt 2+kk	58	3	61
byt 2+kk	64	3	67
komunikace	27		27
			byty celkem: jedno podlaží: 1244 pět podlaží: 6220
<b>PÁTÉ PATRO – BYTOVÉ DOMY</b>			
byt 4+kk	126	6	132
byt 4+kk	126	6	132
komunikace	24		24
byt 3+kk	100	12	112
byt 3+kk	97	1	98
byt 3+kk	100	12	112
komunikace	63		63
byt 4+kk	151	9	160
byt 2+kk	58	3	61
komunikace	27		27
byt 3+kk	119	3	122
byt 4+kk	151	9	160
komunikace	27		27
byt 2+kk	58	3	61
byt 4+kk	151	9	160
komunikace	27		27
			byty celkem: 1310
<b>TYPICKÉ PATRO – ADMINISTRATIVNÍ BUDOVY</b>			
Kancelářský prostor	404	2	406
Komunikace a hygienické zázemí	37		37
Kancelářský prostor	1777		1777

jednotka	vnitřní plochy [m <sup>2</sup> ]	venkovní plochy [m <sup>2</sup> ]	plochy celkem [m <sup>2</sup> ]
Komunikace a hygienické zázemí	111		111
			kanceláře celkem: jedno podlaží: 2183 pět podlaží: 10915
<b>USTOUPENÉ PATRO – BYTOVÉ DOMY</b>			
byt 3+kk	89	23	112
byt 3+kk	117	29	146
komunikace	24		24
byt 3+kk	72	20	92
byt 2+kk	67	28	95
byt 3+kk	72	20	92
komunikace	63		63
byt 3+kk	96	22	118
byt 2+kk	80	19	99
komunikace	27		27
byt 3+kk	96	22	118
byt 4+kk	128	29	157
komunikace	27		27
byt 2+kk	80	19	99
byt 3+kk	96	22	118
komunikace	27		byty
<b>USTOUPENÉ PATRO – ADMINISTRATIVNÍ BUDOVY</b>			
Kancelářský prostor	284	113	397
Komunikace a hygienické zázemí	37		37
Kancelářský prostor	1303	463	1766
Komunikace a hygienické zázemí	111		111
			kanceláře celkem: 2163

<b>SOUHRNNÉ PLOCHY CELÉHO OBJEKTU</b>			
			obchody, služby, vybavenost: 2120 m <sup>2</sup>
			byty: 8559 m <sup>2</sup>
			kanceláře: 13078 m <sup>2</sup>

České vysoké učení technické v Praze, Fakulta architektury  
**2/ ZADÁNÍ diplomové práce**  
Mgr. program navazující

jméno a příjmení: **Petra Pavlatová**

datum narození: **7. 3. 1990**

akademický rok / semestr: 2015/2016 / zimní semestr  
ústav: 15129 Ústav navrhování III  
vedoucí diplomové práce: **prof. Ing. arch. Ladislav Lábus, Hon. FAIA**

téma diplomové práce: **Novostavby v kontextu městského bloku, Praha - Smíchov**

zadání diplomové práce:

1/ popis zadání projektu a očekávaného cíle řešení

Zadáním diplomové práce je návrh vybraného bloku plánované zástavby v Praze na Smíchově. Řešené území se nachází na místě bývalého nákladového nádraží a zvolený blok leží na rohu stávajících ulic *Radlická* a *Za Ženskými domovy*. Návrh bude vycházet z urbanistické vize zpracované ateliérem A69 v září 2015. Urbanistická struktura projektu vychází z blokové zástavby, výškové hladiny a uličního rastru stávající zástavby. Respektuje své okolí a přitom se snaží vytvořit příjemné a živoucí městské obytné prostředí. K naplnění hodnot stanovených urbanistickou vizí by měl směřovat i samotný architektonický návrh.

2/ jasně a konkrétně specifikovaný stavební program

Polyfunkční blok včetně řešení vnitrobloku.

- bytové jednotky
- administrativa
- komerční prostory
- garáže

3/ popis závěrečného výsledku, výstupy a měřítko zpracování

- plán urbanistických souvislostí 1:500 – 1:2000
- půdorysy, řezpohledy, pohledy 1:200 – 1:400 (všechny podstatné pro pochopení principu)
- minimálně 4 vizualizace
- průvodní zpráva (autorský text)

4/ seznam dalších dohodnutých částí projektu (model)

- povinné výkresy odpovídající velikosti 4xA1
- 2 x portfolio (doporučený formát A3)
- fyzický model 1:100 – 1:250
- zadání s podpisem vedoucího DP a děkana FA jako součást portfolio
- prohlášení autora, které je součástí portfolio i CD
- CD

Datum a podpis studenta

15. 10. 2015

*Petra Pavlatová*

Datum a podpis vedoucího DP

*[Podpis]*

Datum a podpis děkana FA ČVUT

*[Podpis]*

registrováno studijním oddělením dne

15. 10. 15

*[Podpis]*

Děkuji prof. Ing. arch. Ladislavu Lábusovi za vstřícnost při vedení diplomové práce,  
děkuji svým blízkým za pomoc a podporu, bez které by tato práce nikdy nevznikla.

Petra Pavlatová  
petra.pavlatova@gmail.com  
00420 736 150 767