

DIPLOMNÍ PROJEKT | HOTEL KLÍNOVEC | Bc. MARTIN PAVLÍČEK

PROHLÁŠENÍ	3
ÚVOD	
ZADÁNÍ	5
HISTORIE	7
S.W.O.T DIMENZE HOTELU	9
ŠIRŠÍ VZTAHY	11
NÁVRH	
O PROJEKTU, AUTORSKÁ ZPRÁVA	13
SITUACE, KONCEPT	15
PŮDORYSY	17
POHLEDY, ŘEZY, DETAIL	19
DETAIL POKOJ	21
VIZUALIZACE	23
ZÁVĚR, ZDROJE	25

České vysoké učení technické v Praze, Fakulta architektury

2/ ZADÁNÍ diplomové práce

Mgr. program navazující

jméno a příjmení: Martin Pavlíček

datum narození: 27.10.1989

akademický rok / semestr: 2015/2016 ZS

ústav: 15118 Ústav nauky o budovách
vedoucí diplomové práce: Ing. Arch. Boris Redčenkovtéma diplomové práce: Hotel Klínovec, Klínovec, Jáchymov
viz přihláška na DP

zadání diplomové práce:

1/ popis zadání projektu a očekávaného cíle řešení

Zadáním diplomové práce je návrh dostavby-novostavby hotelu na vrcholu Klínovec. Cílem projektu je reagovat na nevyhovující organizační řešení vrcholu, kde končí většina lanovek skiareálu, a dodat fungující zázemí pro letní a zimní sporty, které se zde provozují. Hotel by měl odpovídat požadavkům 21.století.

2/ specifikovaný stavební program

Hlavní náplní projektu je urbanistické propojení areálu dle současných požadavků a dostavba wellness hotelu. Součástí stavebního programu jsou i reprezentativní a veřejné prostory pro návštěvníky areálu Krušných hor a návštěvníky hotelu. Projekt by měl vyřešit současně nevyhovující stav parkování v okolí. Bude provedena případná integrace dalších vhodných funkcí. Konkrétní stavební program bude upřesněn v průběhu semestru.

3/ popis závěrečného výsledku, výstupy a měřítka zpracování

Širší vztahy 1:2000
Situace 1:500
Půdorysy 1:200
Řez-(y) 1:200
Pohledy 1:200
Řešení detailu 1:20
Vizualizace

Podrobnosti zadání jednotlivých měřítek mohou být v průběhu semestru upřesněny

4/ seznam dalších dohodnutých částí projektu (model)

Portfolio
Poster
Model
CD

Datum a podpis studenta

9.10.2015

Datum a podpis vedoucího DP

Datum a podpis děkana FA ČVUT

registrováno studijním oddělením dne

11.10.2015

441

15.10.2015

ČESKÉ VYSOKÉ UČENÍ TECHNICKÉ V PRAZE

FAKULTA ARCHITEKTURY

AUTOR, DIPLOMANT: Bc. Martin Pavlíček
AR 2015/2016, ZS

NÁZEV DIPLOMOVÉ PRÁCE:

(ČJ) HOTEL KLÍNOVEC, KLÍNOVEC

(AJ)) HOTEL KLÍNOVEC, KLÍNOVEC

JAZYK PRÁCE: ČESKÝ

Vedoucí práce:

Ing. Arch. Boris Redčenkov

Ústav: 15118 Ústav nauky o budovách

Oponent práce:

Ing. Arch. Jaroslav Wertig

Klíčová slova
(česká):Anotace
(česká):

Cílem projektu bylo navrhnout nový moderní hotel, který odpovídá kvalitě lokality a požadavkům 21.století. Hotel, který je situován na samém vrcholu nejvyšší hory Krušných hor podél hlavní lyžařské komunikace, nabízí ubytovací kapacity, ale také cílí nejen na návštěvníky ski areálu, ale snaží se poskytnout zázemí pro celoroční využití celého komplexu.

Anotace (anglická):

Aim of the project was to design a new modern hotel which satisfies requirements of the environment and the 21st century. The hotel is located along the main skiers' communication path on the top of the highest mountain of Krušné hory. Except for the accommodation and services for ski resort visitors the hotel complex offers many activities for each season of the year.

Prohlášení autora

Prohlašuji, že jsem předloženou diplomovou práci vypracoval samostatně a že jsem uvedl veškeré použité informační zdroje v souladu s „Metodickým pokynem o etické přípravě vysokoškolských závěrečných prací.“

V Praze dne 14.01.2016

podpis autora-diplomanta

Tento dokument je nedílnou a povinnou součástí diplomové práce / portfolio a CD.

Lyžařský areál v Krušných horách patří dnes k těm největším ve střední Evropě. Bohužel jeho zázemí z hlediska služeb je stále archaické. V okolí se nachází pár hotýlků, ale není zde žádný, který by se svými službami cílil nejen na své klienty, ale také na lyžaře a návštěvníky skiareálu v zimních měsících a na turisty a cyklisty v měsících letních.

Zadáním diplomové práce tedy bylo vytvořit hotel, který výše zmíněné požadavky splňuje a zároveň dodá místu nový nádech s respektem ke stávající hodnotné části vrcholu. Hotel by svou kapacitou, dimenzí a službami měl odpovídat 21. století. Jeho vzhled by neměl být vulgární vůči okolí, měl by snažit splynout s okolní krajinou. Měl by využít potenciál, který se zde nachází, a zhodnotit danou lokalitu tak, aby i v letních měsících byla využita. Návrh vychází z kapacity dnes chátrajícího hotelu, proto je jeho dimenze omezena na 42 pokojů + 4 velké apartmány. Bylo by zajímavé uplatnit i koncept možnosti prodeje části části hotelu resp jednotlivých pokojů soukromím investorům, kteří by pak mohli využívat během svého pobytu zázemí a služby hotelového komplexu.

Původní hotelový komplex, který je bohužel v dezolátním stavu, by byl zrekonstruován a jeho hodnotné části zachovány (viz. historie Klínovce). Část, která je v nejhorším technickém stavu (východní křídlo) by byla zdemolována na úkor nově navrženého hotelového komplexu. Stavba by pak mohla sloužit jako turistické centrum popřípadě by mohla najít uplatnění jako levnější varianta ubytování k novému hotelovému komplexu.

SILNÉ STRÁNKY

LOKALITA
DOSTUPNOST
MOŽNOST CELOSEZÓNŇÍHO VYUŽITÍ
VRCHOL HORY
DOPRAVNÍ OBSLUŽNOST
PARKOVÁNÍ
STŘED LYŽAŘSKÉHO STŘEDISKA
PROPOJENÍ S JÁCHYMOVEM
PROPOJENÍ S FICHTELBERGEM
VÝHLED
KLIENTELA ČESKÁ / NĚMECKÁ

NOVÝ PROGRAM V PODOBĚ WELLNESS
ZACHOVÁNÍ HISTORICKÉ ČÁSTI A
DOSTAVBA NOVÉ
KONTRAST NOVÉ : STARÉ
OŽIVENÍ LOKALITY
STRAVOVÁNÍ NA ÚROVNI
PRACOVNÍ PŘÍLEŽITOST
ZLEPŠENÍ SLUŽEB SKIAREÁLU
ZÁZEMÍ PRO CYKLISTY
VYUŽITÍ KRAJINY A TERÉNU

PŘÍLEŽITOSTI**SLABÉ STRÁNKY**

HAVARIJNÍ STAV OKOLÍ
VĚTRNO
RYCHLÁ ZMĚNA POČASÍ
MEZISEZÓNA
NÁKLADNOST PROJEKTU
VÝHLED Z HOTELU DO OKOLÍ
TV VYSÍLAČ V TĚSNÉ BLÍZKOSTI
NUTNOST INDIVIDUÁLNÍ DOPRAVY

ZATÍŽENÍ ŽIVOTNÍHO PROSTŘEDÍ
SLOŽITĚJŠÍ VÝSTAVBA
NÁKLADY VÝSTAVBY
ZMĚNA KLIMATU - LYŽOVÁNÍ
PAMÁTKOVĚ HODNOTNÝ OBJEKT V
TĚSNÉ BLÍZKOSTI
RUCH V ZIMNÍ SEZÓNĚ

HROZBY

Nová dimenze a kapacita hotelu vychází z původní kapacity původního hotelu na Klínovci a to cca 100 lůžek. Nově navržený hotel by měl mít možnost prodeje části hotelových pokojů (apartmánů) i soukromím investorům. V hotelu je **42 standardních pokojů a 4 apartmány.**

KLASIFIKACE HOTELU:**DLE VELIKOSTI HOTELU****10-100 lůžek - Malý**

101-250 lůžek střední

>250 lůžek velký

DLE ÚROVNĚ SLUŽEB

4* s nabídkou služeb, standardní pokoje/apartmán, kvalitnější materiály, větší rozměry pokojů, dvoulůžkové pokoje s terasou, vybavené klimatizací, vlastním sociálním zařízením, TV

3 ODLIŠNÉ PROVOZY:

ubytování stravování zázemí (administrativa)
- pokoje s příslušenstvím
-prostory pro denní pobyt hostů
-místnosti a zařízení pro služby hostů, komunikace

-STRAVOVACÍ ČÁST

-restaurace, bar, vinárna, lobby bar
slouží pro ubytované hosty i veřejnost

-VÝROBNÍ PROVOZNÍ A SKLADOVACÍ ZAŘÍZENÍ

-zařízení pro vedení hotelu, sekretariát, jednací a zasedací místnosti, šatny a zázemí pro zaměstnance
-technické zázemí pro hotel

-WELLNESS

-zázemí, šatny, sprchy, toalety, bazény, sauny a wellness zařízení, rekreace a relax, venkovní relax bazén s termální vodou, ochlazovací bazénky, teplé bazény finská, ruská, aromatická, bylinná sauna pára, ohřívárna, infrasauny
temná místnost, odpočívárna
kneippův chodník
-technologie a příprava vody
-technická místnost + ohřev

ZÓNY A POTŘEBA PLOCHY:

Ubytování v pokojích, mokré provozy, chodby, servis na poschodí 50-60%

protory pro hosty, recepce, hala, pobytové místnosti 4-7%

restaurace, bar 4-8%

salonky 4-12%

kuchyň, personál, sklady 9-14%

správa, ředitelství 1-2%

technika, provoz 4-7%

zábava, volný čas 2-10%

Plocha na lůžkový pokoj 24-65 m²/pokoj
NÁVRH 35 - 42 m²

ZÁKLADNÍ KAPACITY NÁVRHU

ZASTAVĚNÁ PLOCHA CELKEM (VČETNĚ GARÁŽÍ) 4.600 m²
WELLNESS 950 m²
WELLNESS EXTERIÉR 410 m²
ADMINISTRATIVA ZÁZEMÍ 380 m²
TECHNICKÉ ZÁZEMÍ + SKLADY (HOTEL, WELLNESS) 600 m²
RESTAURACE 400 m²
SKLADY RESTAURACE + KUCHYNĚ 260 m²
RECEPCE 60 m²
UBYTOVACÍ ČÁST 2.500 m²
REKREAČNÍ ČÁSTI 130 m²
TERASA (GRILL BAR, SEZENÍ) 1.500 m²

ČISTÁ PLOCHA NA PRONÁJEM 1.200 m²

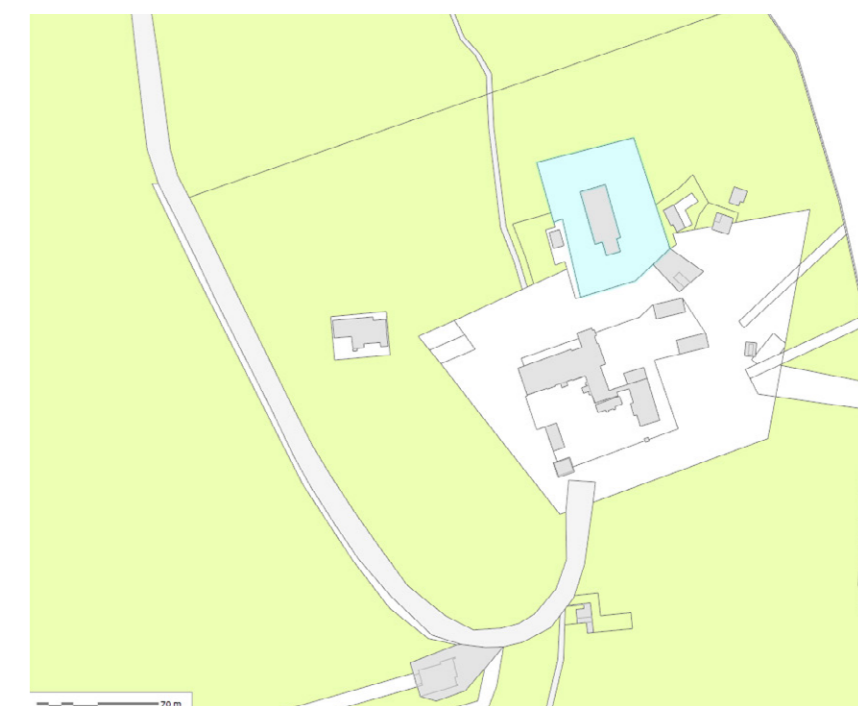
PARKOVÁNÍ + KOMUNIKACE 2.800 m²

POČET GARÁŽOVÝCH STÁNÍ 67 (Z TOHO 3 PRO INVALIDY) + 3 ZÁSOBOVÁNÍ



LOKALITA:

POHOŘÍ KRUŠNÉ HORY	
NEJVYŠŠÍ BOD VRCHOLU (I KRUŠNÝCH HOR)	1244 m.n.m
KRAJ: KARLOVARSKÝ/ÚSTECKÝ (ČÁST SKIAREÁLU)	
KATASTRÁLNÍ ÚZEMÍ JÁCHYMOV	
VZDÁLENOST HRANIČNÍHO PŘECHODU	4km
BOŽÍ DAR	4km
JÁCHYMOV	10km
NEJBLIŽŠÍ KRAJSKÉ MĚSTO: KARLOVY VARY	30 km
PRAHA	130 km
SKIAREÁL KLÍNOVEC - FICHELBERG	
DÉLKA LYŽAŘKÝCH SJEZDOVEK POUZE KLÍNOVEC	17 km
DÉLKA LYŽAŘKÝCH SJEZDOVEK VČETNĚ FICHELBERG	33 km
DÉLKA BĚŽKAŘSKÝCH STOP	30 km



URBANISTICKÉ ŘEŠENÍ:

Nově navržený hotel je umístěn na samém vrcholu nejvyšší hory Krušných hor podél hlavní lyžařské komunikace tak, aby svými službami poskytl kvalitní zázemí pro návštěvníky areálu. Předešlá roztroušená zástavba je nyní odstraněna, vrchol kopce očištěn a doplněn o novou kompaktní hmotu hotelu. Svým tvarem kopíruje vrstevnici a zároveň se snaží "zapadnout" do okolí. Terén má velmi mírnou stoupavou tendenci až k samotnému nejvyššímu bodu, proto ani stavba samotná není extrémně vysoká. Dominantou kopce totiž je televizní vysílač doplněn o vyhlídkovou věž, proto je hotel umístěn horizontálně podél vrstevnice, aby nebránil ve výhledu návštěvníkům vyhlídky. Téměř všechny páteřní vleky a sjezdovky začínají na spojnici, kde je stavba umístěna. Svažitost terénu je následně využita ve prospěch stavby, která tak má výškově oddělené části pro návštěvníky ski areálu a hotelové hosty.

KONSTRUKČNÍ A TECHNICKÉ ŘEŠENÍ

Sloupový systém v kombinaci se železobetonovými stěnami a jádry
Stropní a střešní deska z monolitického betonu
V části podzemního podlaží a ve wellness jsou pak sloupy nahrazeny ŽB průvlaky
Okna hliníková s kombinací samonosného lehkého obvodového skleněného pláště
Nosný systém i výplně v černém hliníku
Beton má všude pohledovou úpravu.
Fasáda je v části tvořena betonovou stěrkou a dřevěnými lamelami. Jako pracovní verze materiálu byl pro lamely vybrán zhutnělý finský smrk popřípadě finská borovice.

Vnitřní vyzdívky jsou pak z tvárnic Porotherm.
Dveře černé, dřevěné, pololesklé.
Podlahy tvoří epoxidové a cementové stěrky, dřevo a dlažba. Vždy dle konkrétního provozu
Zábradlí jsou skleněná s horním hliníkovým madlem.
Svítilna dle jednotlivých provozů, vždy s přípravou ve stropní desce.
Centrální rozvod klimatizace a topení. V pokojích je pak podlahové vytápění.

ARCHITEKTONICKÉ A DISPOZIČNÍ ŘEŠENÍ:

Návrh hotelu se skládá ze 3 nadzemních podlaží a 2 podzemních. Tvar hotelového komplexu je odvozen od části kruhu, který nejlépe kopíruje vrstevnice a spojnici jednotlivých sjezdovek. Objem tvoří 3 jednotlivě definovatelné hmoty. První hmotou, která je v těsném kontaktu se sjezdovkami, je krajní část a zároveň i 1. podzemní podlaží, kde jsou i jednotlivé kiosky, nahrazující odstraněnou zástavbu. Hlavní a nejvýraznější hmotou je část hotelová, kde je situováno zázemí pro hotel a hotelové pokoje v 2. a 3. nadzemním podlaží. Třetí, i když jen menší, ale stále důležitou hmotou, je exteriér s wellness programem a velkou saunou ohraničený plotem, sloužící jako doplněk rekreační části hotelu. Hotel má tři hlavní schodiště, kdy každé má svou vlastní funkci. Všechna jsou navržena tak, aby splňovala požární požadavky na evakuaci. Nejsevernější schodiště slouží hotelovým hostům pro vstup do wellness, prostřední hlavní schodiště zajišťuje přímý vstup na recepci a do podzemních garáží a jižní schodiště zas plní účel vstupu do restaurace.

Dispozice hotelu je tvořena tak, aby všechny důležité prostory mohly být i kvalitně využity. V 2. PP se tak nachází parkování a technické zázemí pro chod hotelové části i jednotlivých kiosků, zázemí pro bazény a provoz wellness.

1. PP je také z části garáží pro návštěvníky i zaměstnance hotelu (cca 30), propojenou kyvadlově řízenou rampou do 2.PP. Jednotlivé kiosky a pronajimatelné jednotky jsou v přímém kontaktu se sjezdovkami a nabízí variabilitu při zařizování jednotlivých interiérů. Jedna stěna je vždy prosklená a je zde i malá kolonáda, chránící exteriérovou komunikaci při nepříznivých povětrnostních podmínkách. Všechny kiosky mají zázemí v útrobách 1.PP. Část prostoru také zabírá wellness, které je umístěno přes dvě patra a má přímý kontakt s privátní částí exteriéru. Je zde také několik bazénů.

1. NP slouží jako hlavní vstup pro hotelové hosty, kdy vstup je orientován na západní stranu. Přes recepci s lobby barem se dostaneme do restaurační části, nabízející samozřejmě i sezení na terase. Kuchyň má možnost ke svému zásobování využít jak 1.PP, kde jsou i patřičné sklady, tak samostatný vstup na úrovni 1.NP. Má také dostatečnou kapacitu, aby byla schopna přes den zásobovat i spodní část restaurace v kiosku. Dále se v 1.NP nachází zázemí pro pracovníky hotelu. Wellness má pak samostatný vstup i pro nehotelové hosty. Samozřejmostí jsou šatny a prostory potřebné pro wellnessovou část.

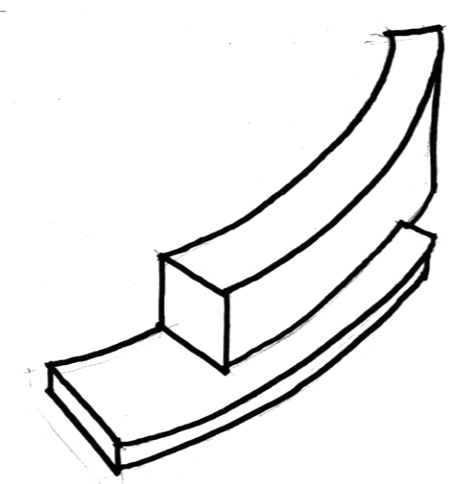
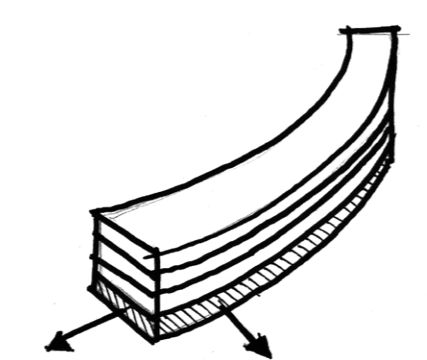
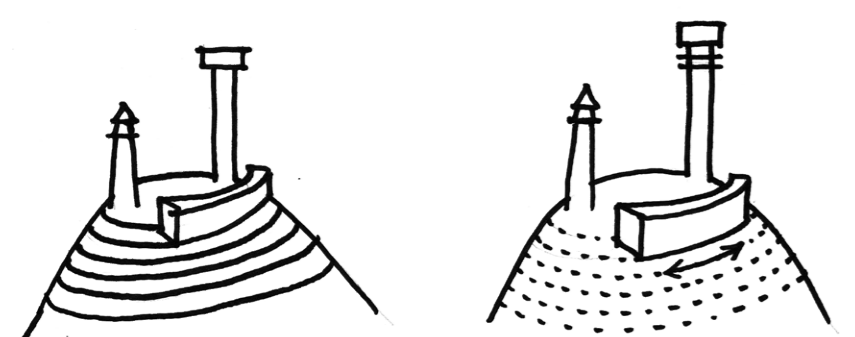
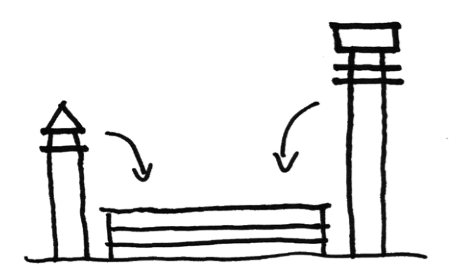
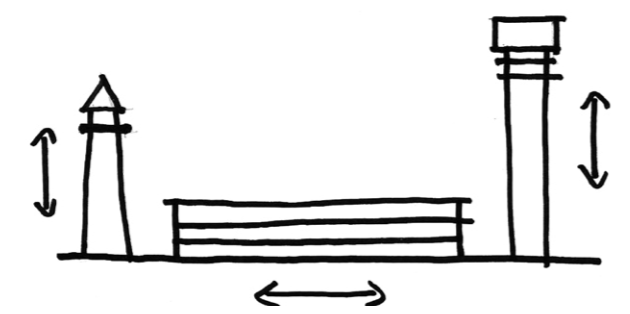
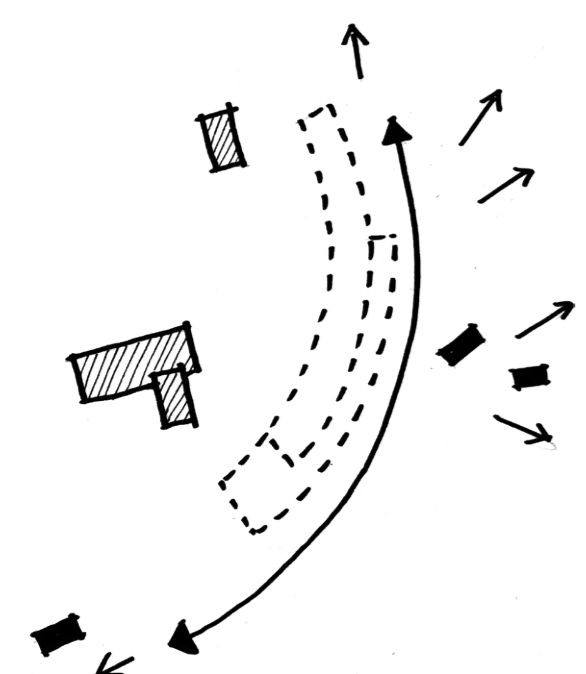
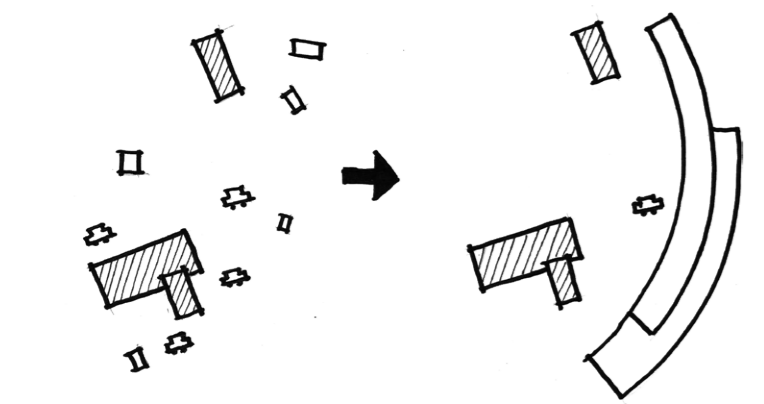
2. a 3. NP slouží jako ubytovací část. Je zde 21 standardních pokojů na každém podlaží a celkem 4 apartmány. Jednotlivé pokoje se liší pouze různou formou balkónku či lodžie. Na západní fasádě podél hlavní komunikace jsou pak prostory, které jsou různě využitelné, buď jako společenská místnost či jen jako terasa s lehátky pro sledování západu slunce a krajiny.



KONCEPT:

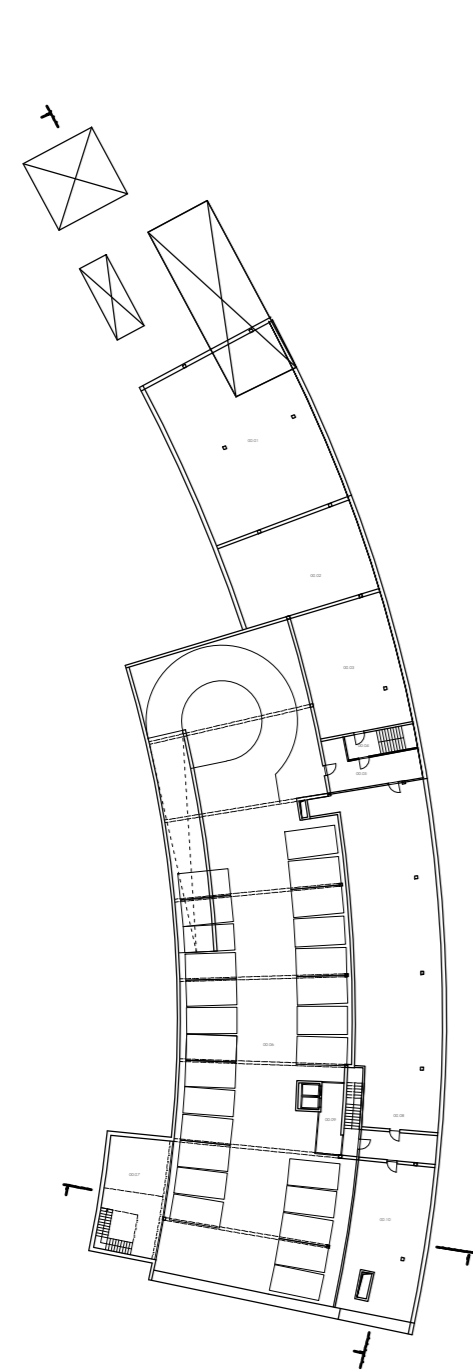
OČIŠTĚNÍ VRCHOLU
 PARKOVÁNÍ POUZE V PODZEMÍ A PODÉL PŘÍJEZDOVÉ CESTY
 SJEDNOCENÍ SLUŽEB DO JEDNOHO MÍSTA
 HLAVNÍ SPOJNICE SJEZDOVEK -> **MAIN POINT (MAIN LINE)**
 KONEC VLEKŮ, VRCHOL KOPCE

DVĚ VERTIKÁLNÍ DOMINANTY x KONKURENCE ->
 HORIZONTÁLNĚ UMÍSTĚNÁ HMOTA
 VYUŽITÍ VRSTEVNIC A SVAŽITOSTI TERÉNU
 ODLIŠENÍ HMOT NA ZÁKLADĚ POŽADAVKŮ NA VYUŽITÍ
 PŘÍRODNÍ MATERIÁLY
 HORIZONTÁLNÍ VÝRAZ FASÁDY PRO UMOCNĚNÍ HORIZONTALITY
 VÝHLEDY Z POKOJŮ UMÍSTIT NA VÝCHOD -> LYŽAŘSKÝ AREÁL
 TECHNICKÉ PROVOZY "POD ZEMÍ"

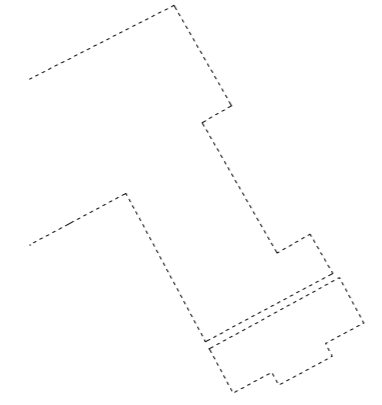


2.PP

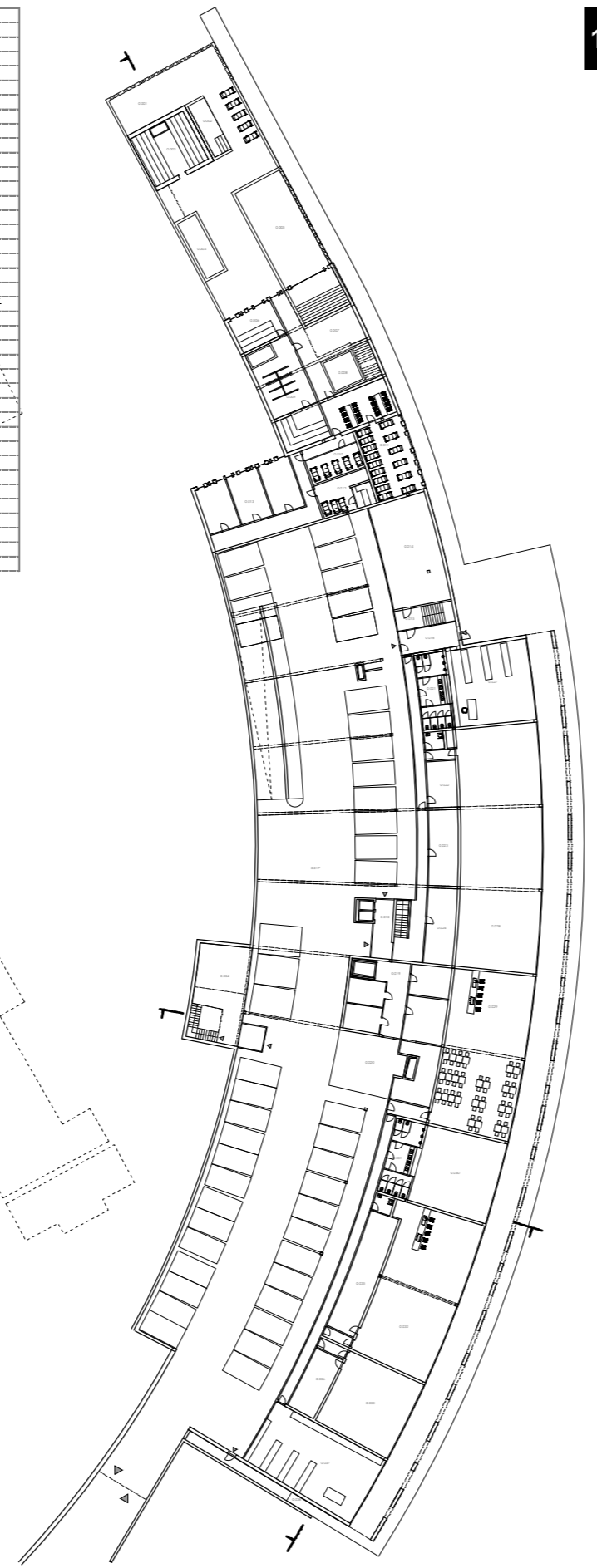
LEGENDA MÍSTNOSTI	
00.01	TECH. ZÁZEMÍ BAZEN
00.02	TECH. ZÁZEMÍ SAUNA
00.03	SKLAD
00.04	ŠČÍTĚNÍ
00.05	CHODBA
00.06	PARKOVÁNÍ
00.07	ŠČÍTĚNÍ
00.08	TECH. ZÁZEMÍ
00.09	HLAVNÍ VÝTAH
00.10	TECH. ZÁZEMÍ



LEGENDA MÍSTNOSTI	
0.01	SÁ. AČ. 1-KVA
0.02	BAZEN STUDENÝ
0.03	SALINA
0.04	BAZEN TERMÁLNÍ
0.05	BAZEN
0.06	SALINA
0.07	WELLNESS
0.08	BAZEN TERMÁLNÍ
0.09	SALINA
0.10	ÚJHY TIVÁNA
0.11	ÚJHY TIVÁNA
0.12	PRIVÁTNÍ SALINA
0.13	MASERNA
0.14	SKLAD
0.15	ŠČÍTĚNÍ
0.16	CHODBA
0.17	PARKING
0.18	HLAVNÍ VÝTAH
0.19	K.Č. YN-ŠK. AČ
0.20	FAŠ. H. AČ. K.Č. YN-
0.21	TOALETY
0.22	SKLAD
0.23	TYŽALNA
0.24	TYŽALNA
0.25	SKLAD
0.26	SKLAD
0.27	TIK. TAČA
0.28	KIOSEK
0.29	JIDELNA HÓTEL ŠARH
0.30	KIOSEK
0.31	TOALETY
0.32	KIOSEK
0.33	KIOSEK
0.34	SKLAD
0.35	SKLAD
0.36	SKLAD
0.37	KIOSEK
0.38	UNIKOVÝ VÝCHOD

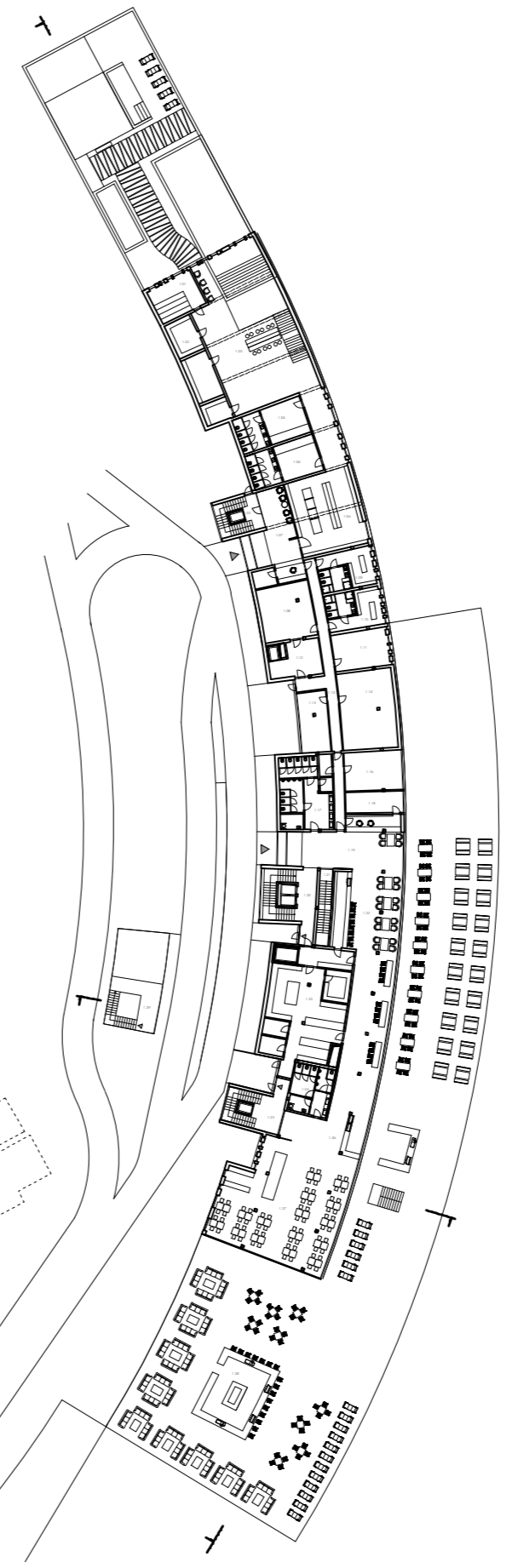
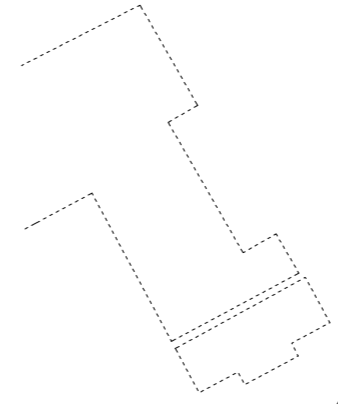


1.PP

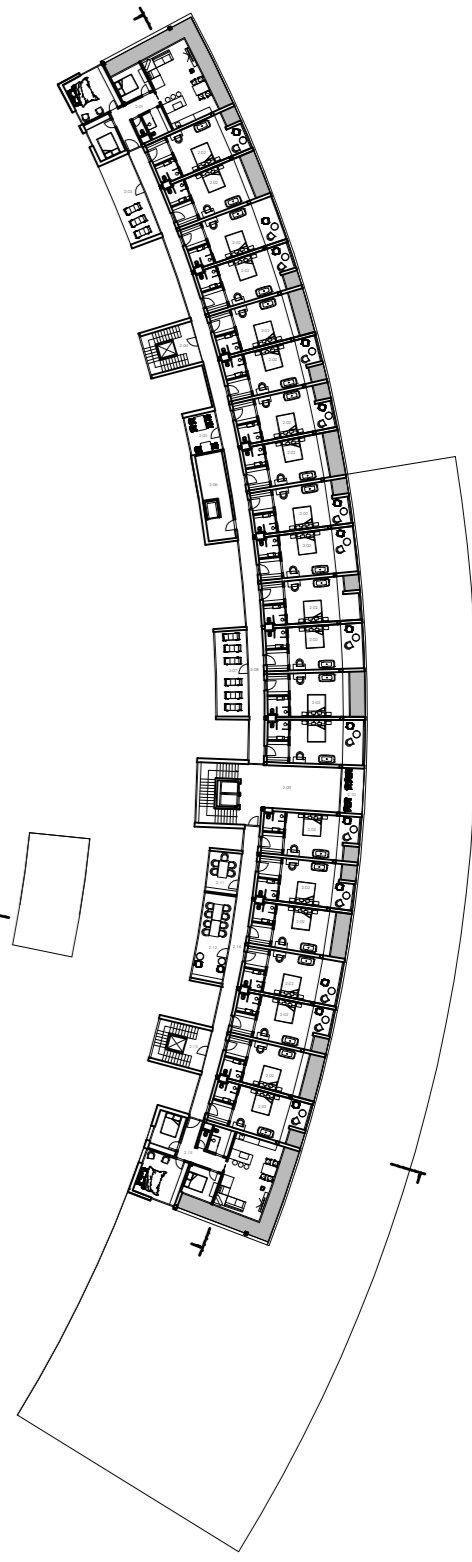
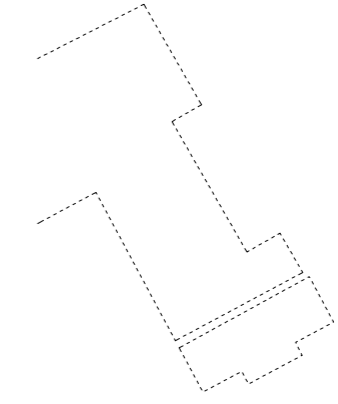


1.NP

LEGENDA MÍSTNOSTI	
1.01	SALINA
1.02	PARA
1.03	SEZENÍ
1.04	TOALETY
1.05	ŠČÍTĚNÍ
1.06	SALINA
1.07	RECEPCE WELLNESS
1.08	UKLID
1.09	SÁ. NA M. I/
1.10	SÁ. NA 7-N/
1.11	DENNÍ MÍSTNOST
1.12	UKLID
1.13	KAF.Č. AČ
1.14	ZASEDACÍ MÍSTNOST
1.15	CHODBA
1.16	KAF.Č. AČ
1.17	TOALETY
1.18	ZÁZEMÍ RECEPCE
1.19	RECEPCE
1.20	HLAVNÍ ŠČÍTĚNÍ
1.21	ŠČÍTĚNÍ
1.22	LOBBY
1.23	K.Č. YN-
1.24	R. TOALETY
1.25	ŠČÍTĚNÍ
1.26	ESPRESSO BAR
1.27	RESTAURACE
1.28	APRES-SKI BAR



LEGENDA MÍSTNOSTI	
2.01	APARTMÁN
2.02	POKOJ STANDART
2.03	TERASA
2.04	ŠČÍTĚNÍ
2.05	TERASA
2.06	UKLID
2.07	TERASA
2.08	CHODBA
2.09	HLAVNÍ ŠČÍTĚNÍ
2.10	TERASA
2.11	TERASA
2.12	ŠČÍTĚNÍ
2.13	ŠČÍTĚNÍ
2.14	CHODBA
2.15	APARTMÁN

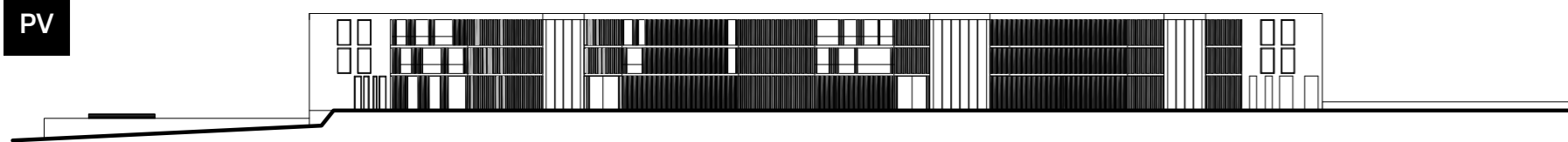


2.NP

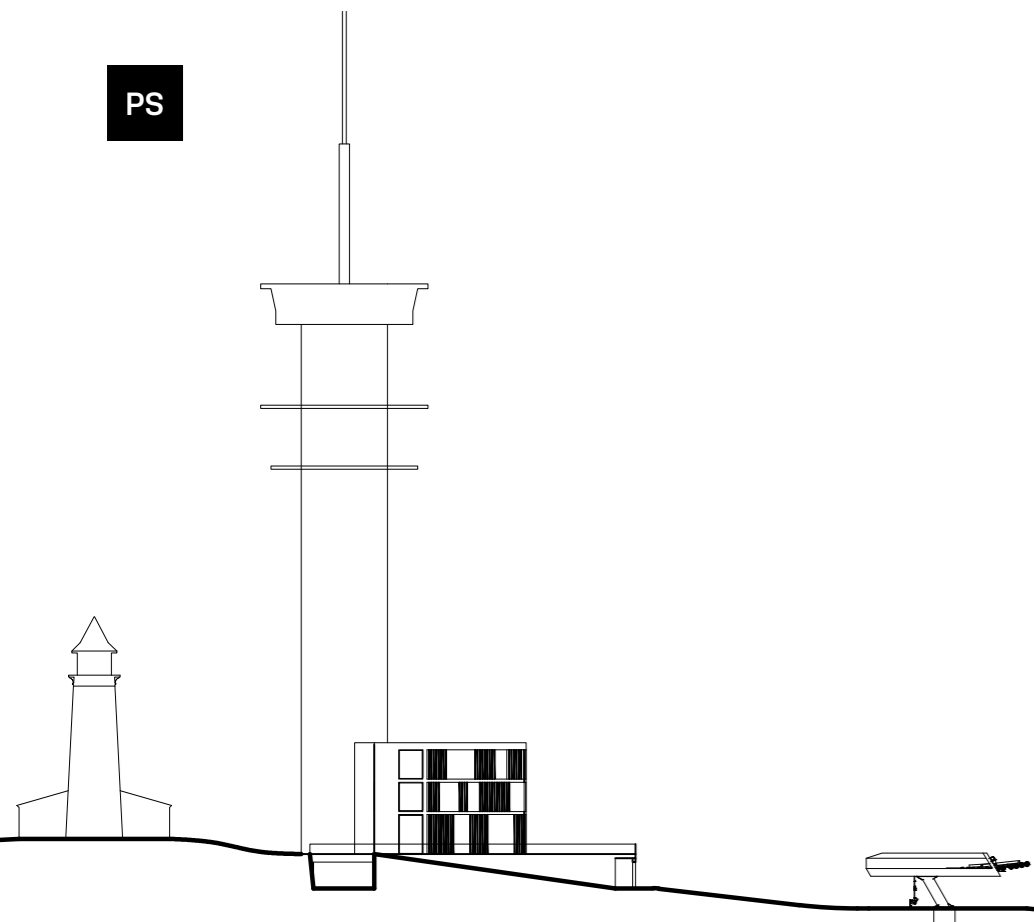
PZ



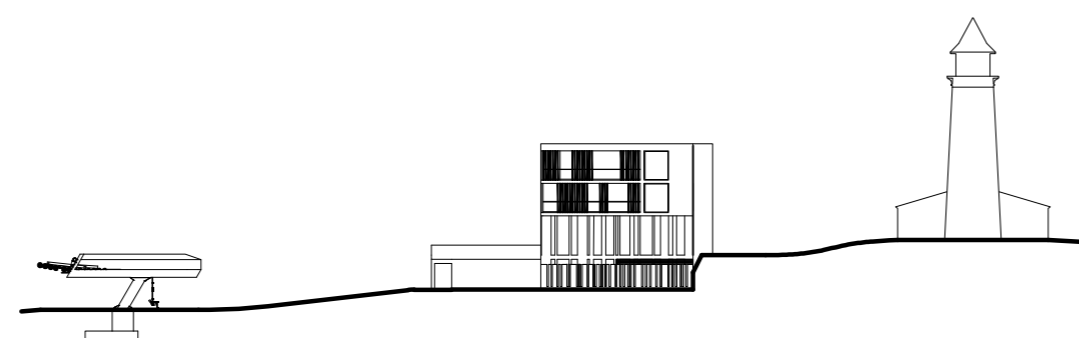
PV



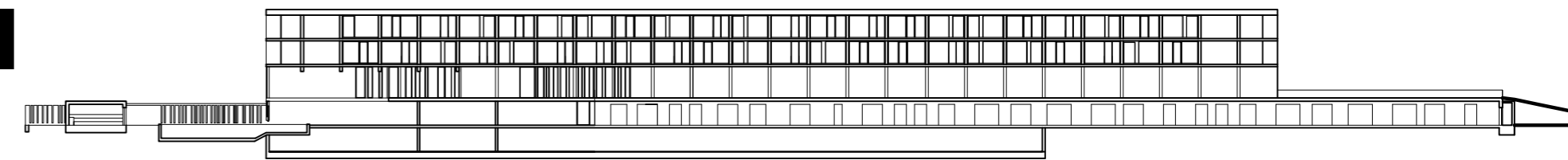
PS



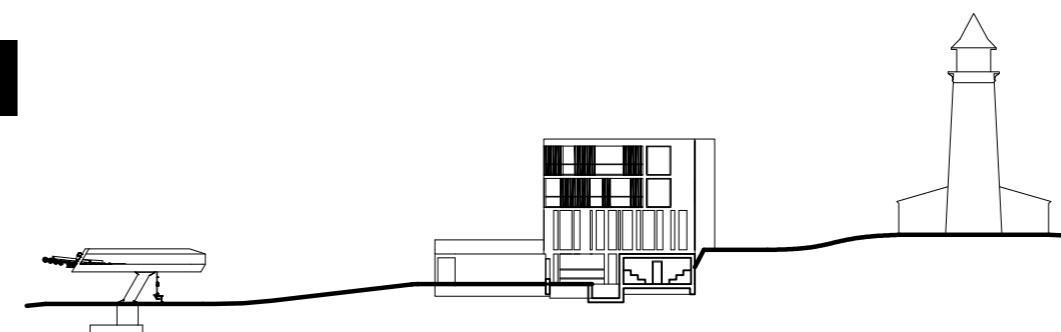
PJ



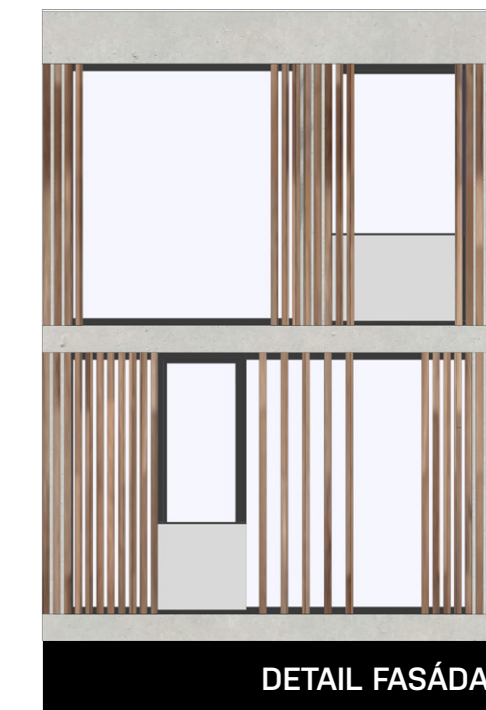
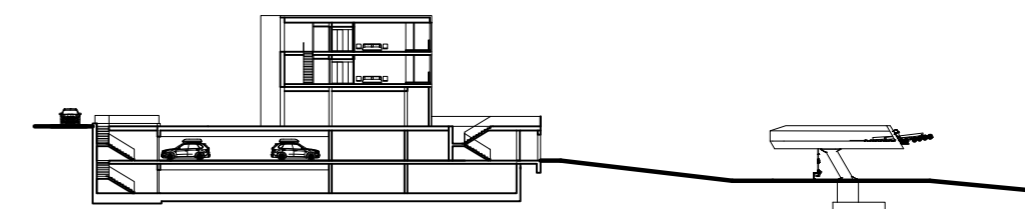
AA



BB

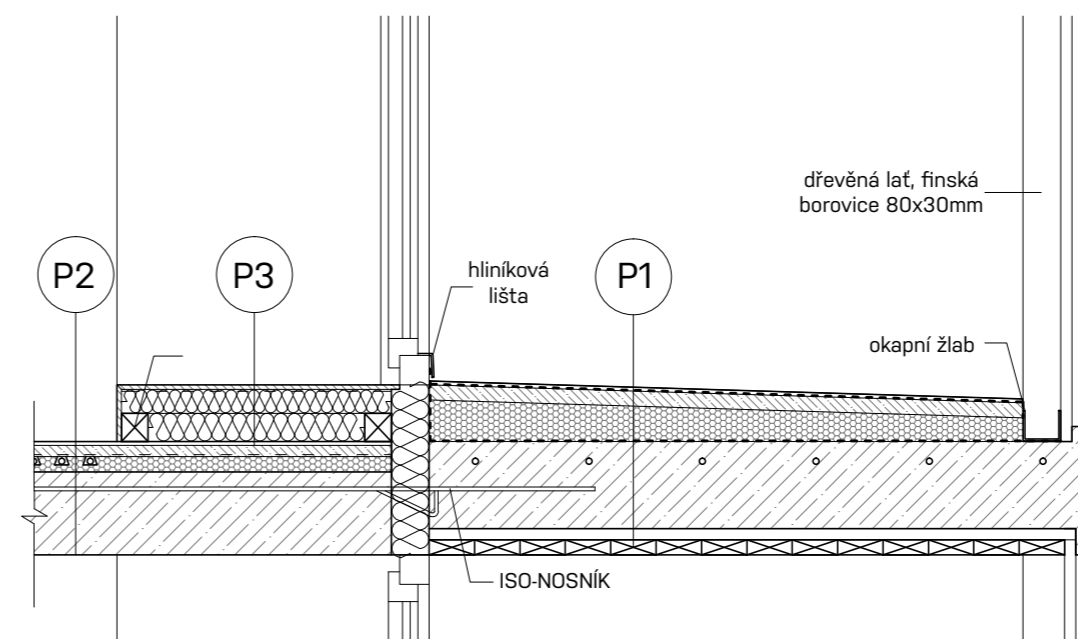


CC



DETAIL FASÁDA

DETAIL POKOJ - BALKÓN



P01 - BALKÓN

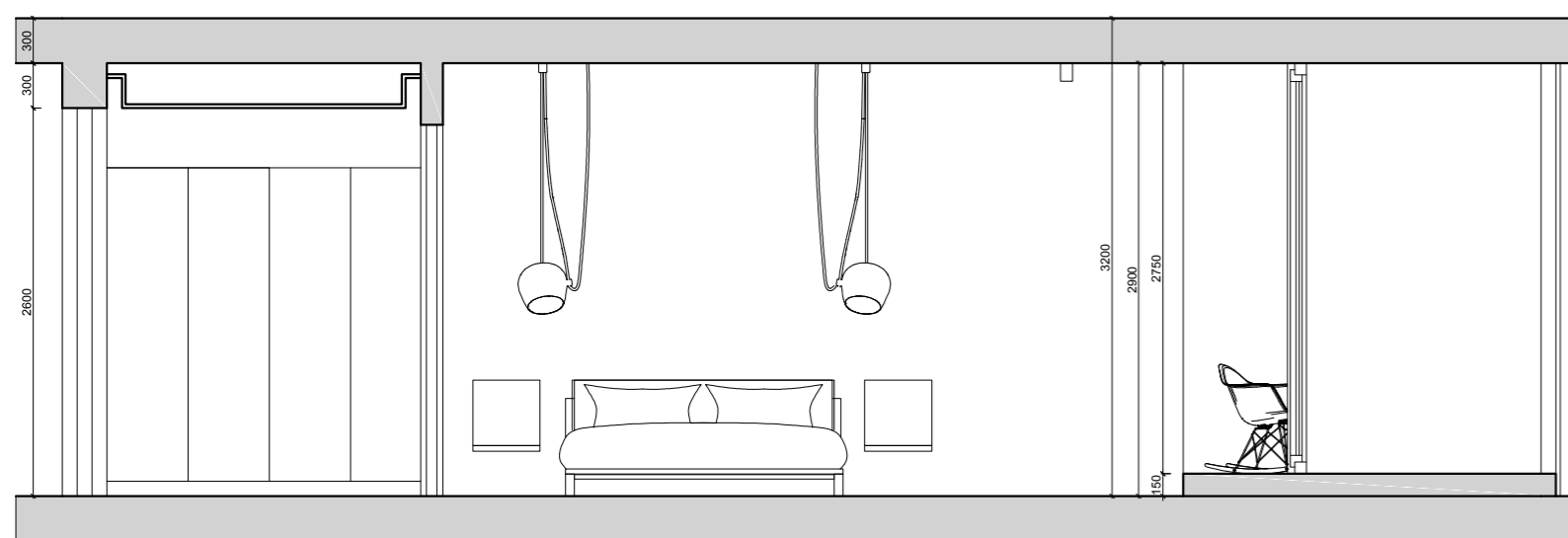
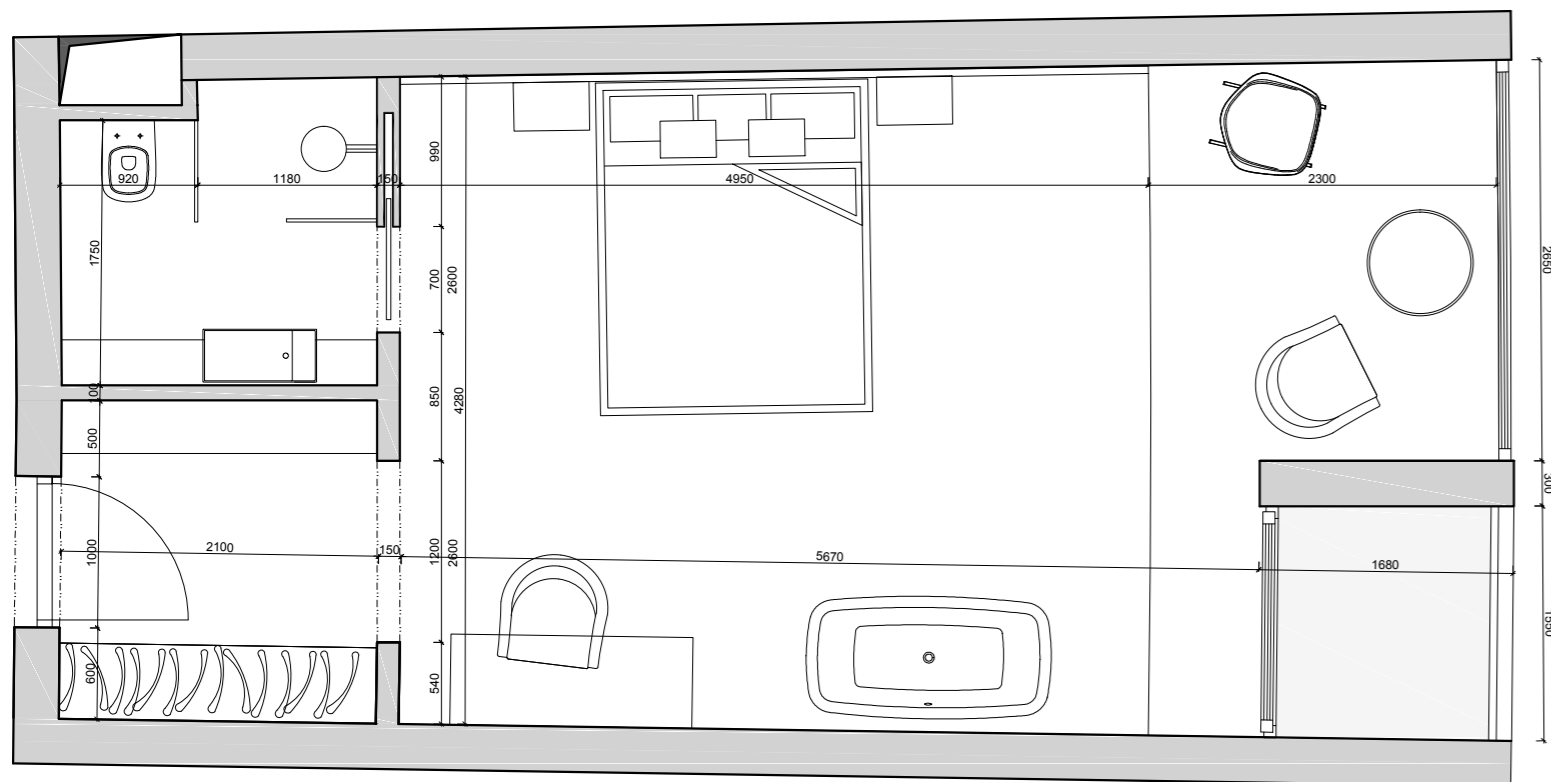
POVRCHOVÁ ÚPRAVA - CEMENTOVÁ STĚRKA	8 mm
STĚRKOVÁ HYDROIZOLACE	2 mm
BETONOVÁ MAZANINA + KARI SÍŤ	40 mm
SEPARAČNÍ VRSTVA	
XPS VE SPÁDU 3%	>60 mm
POJISTNÁ FÓLIOVÁ HYDROIZOLACE	
ŽELEZOBETONOVÁ DESKA TL.	230 mm
XPS	40 mm
DŘEVĚNÉ LATĚ, FINSKÁ BOROVICE	30 mm

P02 - PODLAHA INTERIÉR

POVRCHOVÁ ÚPRAVA - BETONOVÁ STĚRKA	8 mm
STĚRKOVÁ HYDROIZOLACE	2 mm
BETONOVÁ MAZANINA + KARI SÍŤ 60x60mm	40 mm
SEPARAČNÍ VRSTVA	
TEPLOVODNÍ TOPNÉ ROHOŽE + XPS - KROČEOVÁ IZOLACE	50 mm
ŽELEZOBETONOVÁ MONOLITICKÁ DESKA-POHLEDOVÁ ÚPRAVA	200 mm

P03 - PODLAHA INTERIÉR - PÓDIUM

SPÁROVKA SMRK	20 mm
LATĚ 60x60mm + MIN. VLNA	60 mm
LATĚ 80x60mm + MIN. VLNA	80 mm



MATERIÁLY V POKOJI:

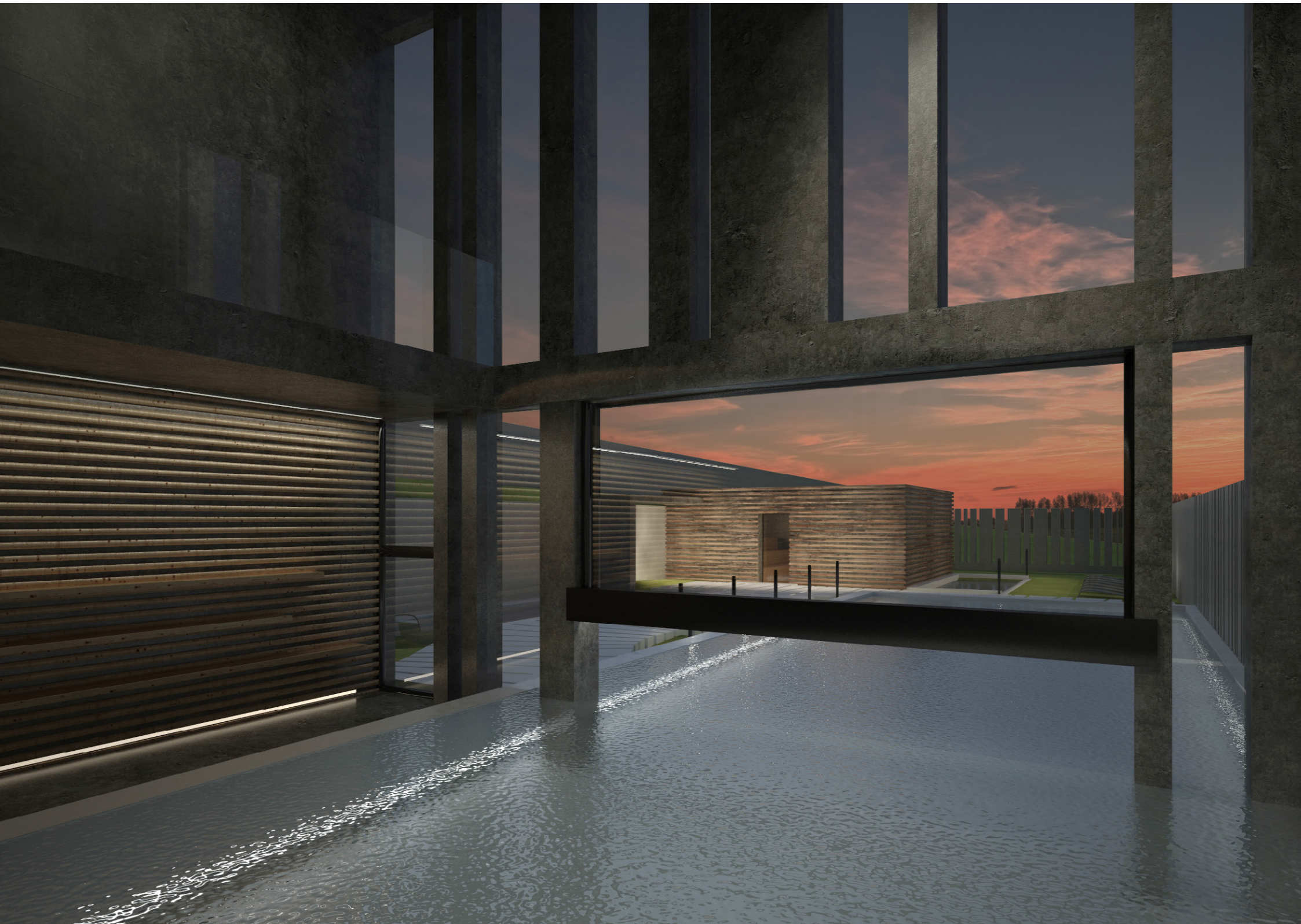
POVRCHOVÁ ÚPRAVA STĚN: BÍLÁ ŠTUKOVÁ OMÍTKA, OBKLAD DŘEVO - SMRK
 POVRCHOVÁ ÚPRAVA PODLAHY: BETONOVÁ STĚRKA, DŘEVĚNÉ PÓDIUM - MASIV LATĚ, SMRK
 STROP: ŽELEZOBETONOVÁ MONOLITICKÁ DESKA S POVRCHOVOU ÚPRAVOU POHLEDOVÉHO BETONU
 DVEŘE: ČERNÉ DŘEVĚNÉ POLOLESK

SKLADBY PODLAH VIZ DETAIL

NÁBYTEK: POSTEL NA MÍRU
 NOČNÍ STOLEK SOUČÁSTÍ VESTAVNÉ STĚNY ZE DŘEVA
 SVĚTLA: AIM by FLOS
 ŽIDLE: ABOUT A CHAIR, EAMES SHELL CHAIR







KONZULTACE:

Ing.arch. Boris Redčenkov

Architektonické a stavebně technické řešení je navrženo v souladu s platnými předpisy a normami.

INTERNET:

mapy.cz
 google.maps.com
 klinovec.cz
 interskiregion.com
 archdaily.com
 pinterest.com
 nahlizenidokn.cuzk.cz

CITACE:

ÚRYVEK Z TEXTU (1927) ANTONA MÜLLERA, (NPÚ MILOŠ BĚLOHLÁVEK), str. 6

POUŽITÉ ILUSTRACE:

strana 11	MAPA OKOLÍ KLÍNOVCE	google.maps.com
strana 11	SKIREGION	interskiregion.com
strana 11	KATASTRÁLNÍ MAPA	nahlizenidokn.cuzk.cz

PODĚKOVÁNÍ:

NPÚ LOKET, MILOŠ BĚLOHLÁVEK
 SÚ JÁCHYMOV
 SÚ OSTROV
 SÚ KARLOVY VARY

a také všem, kteří mi věřili a podporovali mě při mém studiu. Hlavně mé rodině, Viktorii, vedoucímu diplomové práce architektovi Redčenkovi a vlastně všem kantorům, pedagogům, architektům, inženýrům, a profesorům, kteří měli možnost mě ovlivnit.