

DIPLOMOVÁ PRÁCE

BYDLENÍ PRO SENIORY U BOTIČE



vypracovala: Bc. Kristýna Vítů
Ateliér Rothbauer | ZS 2015/2016 | FA ČVUT
vedoucí práce: doc. Ing. arch. Zdeněk Rothbauer

České vysoké učení technické v Praze, Fakulta architektury

2/ ZADÁNÍ diplomové práce

Mgr. program navazující

jméno a příjmení: Kristýna Vítů
 datum narození: 23.6.1990
 akademický rok / semestr: 2015-2016 / ZS
 ústav: 15127 Ústav navrhování I
 vedoucí diplomové práce: doc. Ing. arch. Zdeněk Rothbauer
 téma diplomové práce: OBYTNÝ SOUBOR S DOMOVEM PRO SENIORY

zadání diplomové práce:

1/ popis zadání projektu a očekávaného cíle řešení

Zadáním diplomové práce je dotvoření urbanistické struktury města, napojení pozemku v Praze 4 – Michle na blokovou strukturu Nuslí a vyřešit vztah k potoku Botič. Cílem návrhu je vytvoření vhodného prostoru pro bydlení, práci a rekreaci a zapojení do této struktury také bydlení pro seniory, kteří jsou zvyklí žít ve městě. Toto bydlení pro seniory by mělo odpovídat současným tendencím v oblasti péče o staré lidi.

2/ stavební program

Bydlení pro seniory bude zahrnovat převážně malometrážní byty, pokoje s pečovatelskou službou a k tomu potřebné provozy. Společnými prostory bude centrum pro seniory, které bude sloužit obyvatelům, ale také seniorům z okolí. Parter bude využit také pro komerci.

3/ popis závěrečného výsledku, výstupy a měřítka zpracování

- širší vztahy 1:5000
- situace 1:2000 (1:1000)
- půdorysy 1:200 (1:500)
- řezy 1:200 (1:500)
- pohledy 1:200 (1:500)
- detail fasády 1:20
- vizualizace interiéru (min. 2)
- vizualizace exteriéru (min. 2)

4/ seznam dalších dohodnutých částí projektu (model)

- model 1:200 (1:500)

Datum a podpis studenta

Datum a podpis vedoucího DP

Datum a podpis děkana FA ČVUT

registrováno studijním oddělením dne

**ČESKÉ VYSOKÉ UČENÍ TECHNICKÉ V PRAZE
FAKULTA ARCHITEKTURY**

AUTOR, DIPLOMANT: Bc. Kristýna Vítů
AR 2015/2016, ZS

NÁZEV DIPLOMOVÉ PRÁCE:

(Č) BYDLENÍ PRO SENIORY U BOTIČE

(A) HOUSING FOR ELDERLY BOTIČ

JAZYK PRÁCE:

Vedoucí práce: doc. Ing. arch. Zdeněk Rothbauer **Ústav:** 15121 Ústav navrhování I

Oponent práce:

Klíčová slova (česká): Bydlení pro seniory, Michle, senior

Anotace (česká):

Cílem projektu bylo dotvořit urbanistickou strukturu v Praze – Michli a navrhnout zde bydlení pro seniory. Toto bydlení se řídí novodobými trendy a nabízí bydlení jak nesoběstačným seniorům, tak i soběstačným.

Anotace (anglická):

The aim of the project was to form an urban structure in Prague – Michle and to design building for elderly people there. This housing follows actual trends and offers living for non-self-sufficient senior and self-sufficient senior too.

Prohlášení autora

Prohlašuji, že jsem předloženou diplomovou práci vypracoval samostatně a že jsem uvedl veškeré použité informační zdroje v souladu s „Metodickým pokynem o etické přípravě vysokoškolských závěrečných prací.“

V Praze dne 13.1.2016

podpis autora-diplomanta

M/V

OBSAH

ÚVOD

Zadání
Předmět návrhu
Metodika práce

ANALYTICKÁ ČÁST

Pozemek
Úmístění
Popis pozemku
Charakter okolní zástavby
Morfologie terénu
Fotodokumentace
Širší vztahy
Bydlení pro seniory
Demografické stárnutí
Současné trendy
Potřeby seniorů
Aktivní stáří
Referenční stavby

NÁVRH

Urbanistický koncept
Cíle a koncept
Architektonické řešení
Funčkní a provozní řešení
Konstrukční a materiálové řešení

Výkresová část

Situace
Schwarzplan
Půdorys 1.NP
Půdorys 2.NP
Půdorys 3.NP
Pohledy a řezy

Vizualizace

Úvod

Zadání

Zadáním diplomové práce je dotvoření urbanistické struktury města, napojení pozemku v Praze 4 na blokovou strukturu Nuslí. Cílem je nalézt vhodné využití toho pozemku, který je v současné době z větší části využíván mateřskou školou ukrývající se za betonovou zdí a zchátralým kovošrotem. V rámci diplomové práce se počítá s odstraněním těchto budov.

Průměrný věk obyvatel se stále zvyšuje a tím také přibývá množství seniorů. Otázka demografického stárnutí populace je velmi aktuální a je potřeba jí řešit. Na části pozemku bude navrženo bydlení pro seniory, které se bude řídit novodobými trendy, mezi které patří například deinstitucionalizace nebo nabídka prostor pro různé aktivizační činnosti.

Navrhované objekty by měly nabídnout jak bydlení pro soběstačné seniory, tak pro již nesoběstačné seniory. Objekty budou rozděleny na jednotlivé části. První část bude seniorské centrum, ve kterém se budou nacházet prostory pro již zmíněné aktivizační činnosti, ale také restaurace, ordinace lékaře a zázemí pro pečovatele. V této části se budou také nacházet pokoje s pečovatelskou službou včetně všeho potřebného zázemí.

Předmět návrhu

Předmětem návrhu je navrhnout bydlení pro seniory dle novodoných trendů. Vytvořit prostředí, které nebude připomínat sociální instituci, zajistí dostatečné soukromí pro obyvatele a potřebné služby. Zároveň nebudou senioři odsouvání na okraj společnosti a budou mít možnost vytvářet sociální kontakty i mezigenerační.

V návrhu se jedná o mix seniorského bydlení, které má nabídnout různé typy bydlení pro různé seniory. Pro soběstačné seniory jsou určeny autonomní bytové domy,ve kterých jsou malometrážní byty 1+kk a 2+kk. Vzhledem k tomu, že převažuje počet osamocených seniorů, jsou více potřeba byty o velikosti 1+kk. Pro seniory, kteří již nejsou soběstační jsou určeny pokoje s pečovatelskou službou. Tím je zajištěno, aby senioři bydlící v objektu při ztrátě soběstačnosti nemuseli ztratit také již vzniklé sociální kontakty.

Na pozemku jsou navržené také bytové domy, které již nejsou předmětem diplomové práce. Tyto domy plní funkci bytového domu a administrativy. V přízemí bytového domu je navržena mateřská škola jako náhrada za odstraněnou mateřskou školu.

Metodika práce

Základem diplomové práce byly analýzy vypracované v rámci předdiplomního semináře a nastudovaná literatura, která pojednává o otázkách lidského stáří a navrhování pro seniory. Postupovala jsem od velkého měřítka k menšímu. Pracovala jsem s více variantama, které jsem navzájem porovnávala.

Praha 4

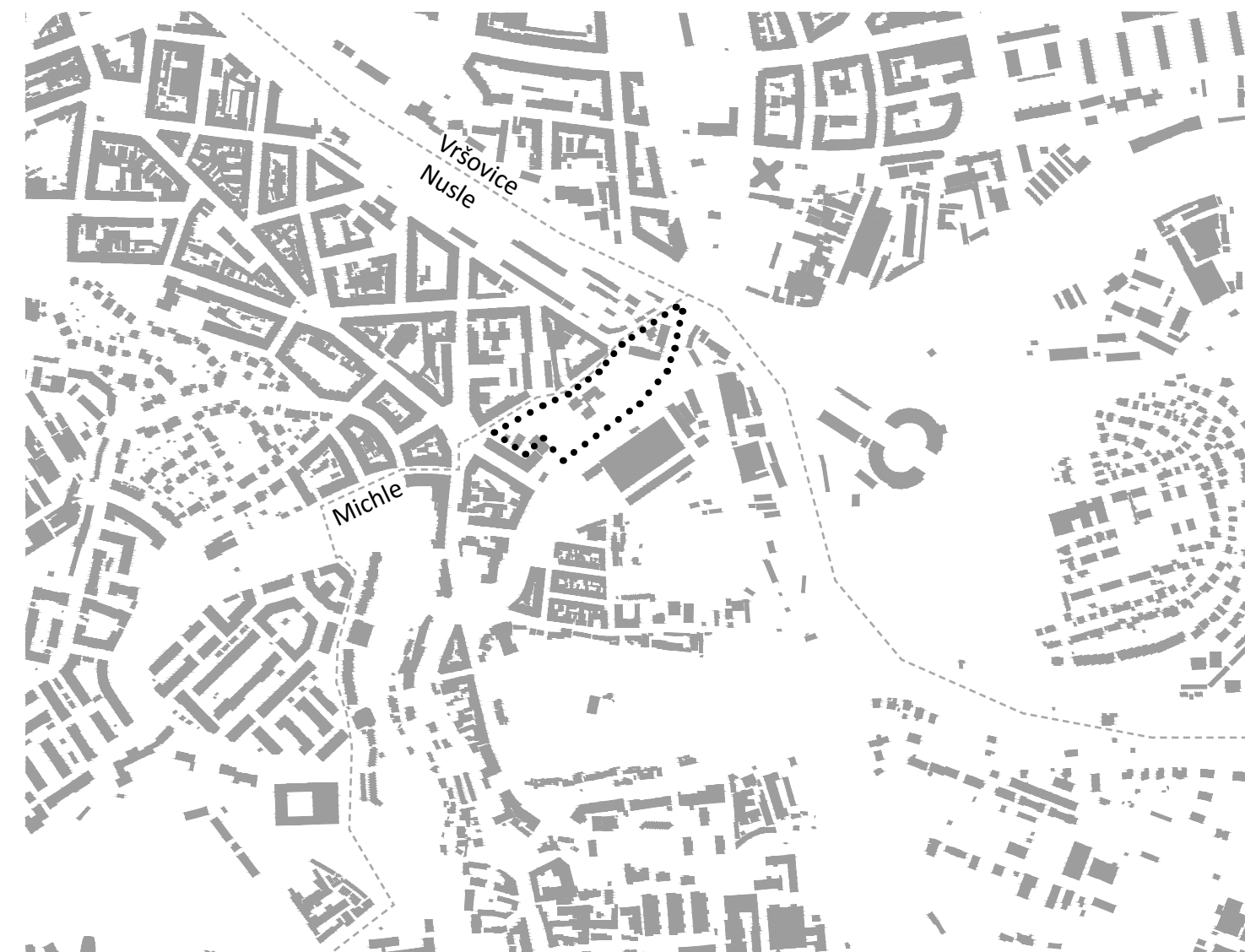
Pozemek se nachází na rozhraní Prahy 4 a Prahy 10.



Michle

Řešené území se nachází na rozhraní částí Prahy 4 Nuslí a Michle, mezi ulicemi K Podjezdu. Katastrálně náleží na území Michle, ale prostorově navazuje více na strukturu Nuslí. Tento fakt je zohledněn v návrhu. Jedná se o opomíjenou část města, kterou do budoucna považují za lukrativní a klidnou adresu v blízkosti centra i přírody.

V blízkosti pozemku se nachází vlakové nádraží Praha-Vršovice, autobusová i tramvajová zastávka. Městskou hromadnou dopravou je možno být v centru Prahy za 15 minut. Nejbližší zastávka metra je Pankrác. Výhodou je rychlé napojení na výjezd z Prahy ulicí Nuselská.



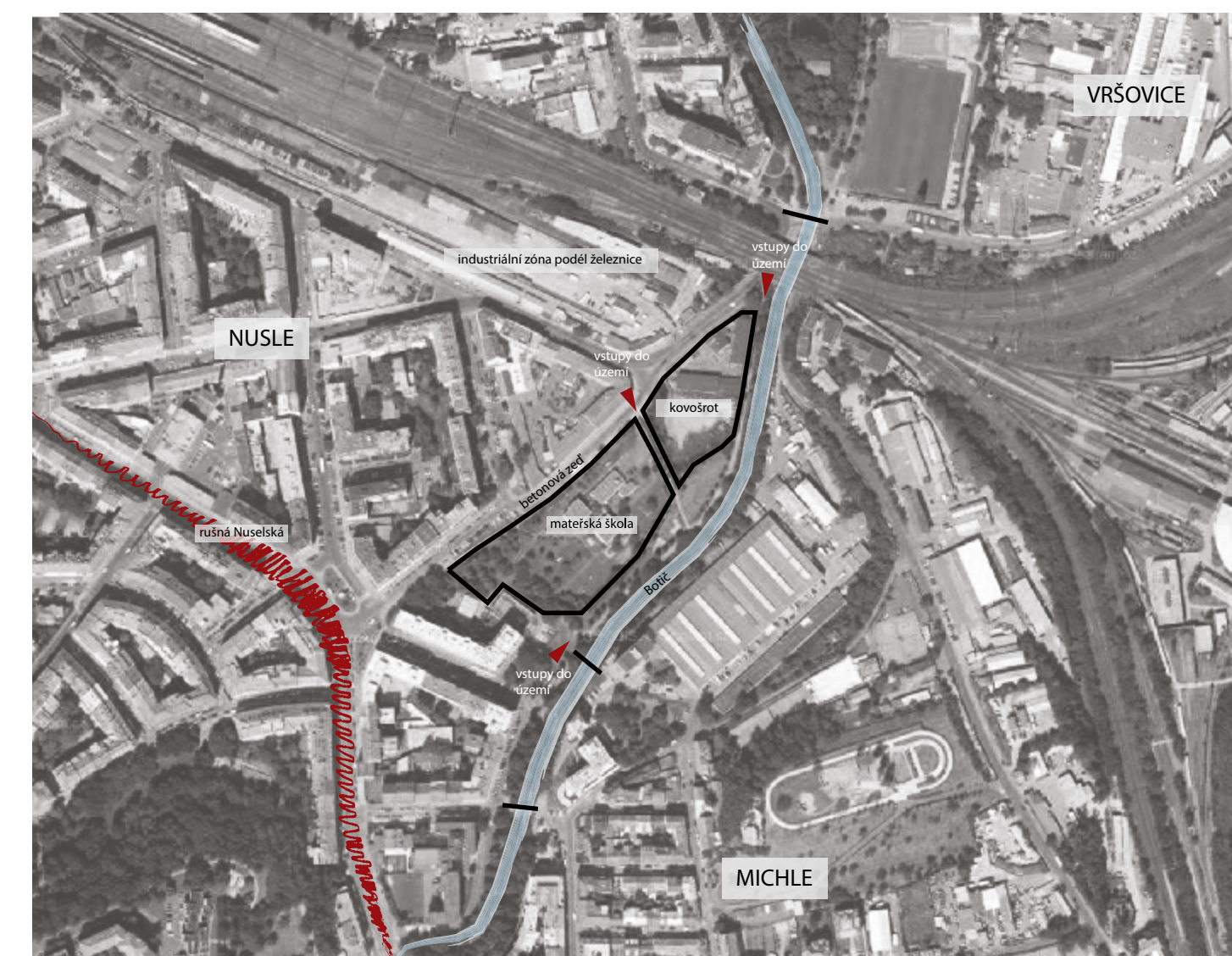
Popis pozemku

Podélný tvar pozemku je ohraničen jižně říčkou Botič, podél které vede cyklostezka, severně bytovými domy a areálem dílen a skladů. Na východ navazuje na rušnou ulici Nuselskou, která je obsluhována tramvají a přimyká se k ní aktivní parter a na západ je ukončen železničním přejezdem.

V současné době se na pozemku nachází školka, která se skrývá za betonovou zdí a zchátralý kovošrot. Celá oblast je převážně obytná a proto je vhodné využít potenciál této rozvojové plochy k bydlení. Podél Botiče vede zelený pás s velmi využívanou cyklostezkou.

Občanská vybavenost (školy, policie atd.) jsou v docházkové vzdálenosti.

Velikost pozemku je 3,2 ha.



Charakter okolní zástavby

V okolí pozemku se nachází různé typy zástavby, převážně bloková (Nusle) od prvorepublikových činžovních domů přes bytové domy z padesátých let, panelovou výstavbu až po moderní výstavbu. Podél železnice se nachází industriální zóna nízkopodlažních objektů.

Bloková zástavba je neucelená, většinou do vnitrobloků vedou slepé ulice. Nachází se zde i solitérní objekty, nebo nedokončené bloky.



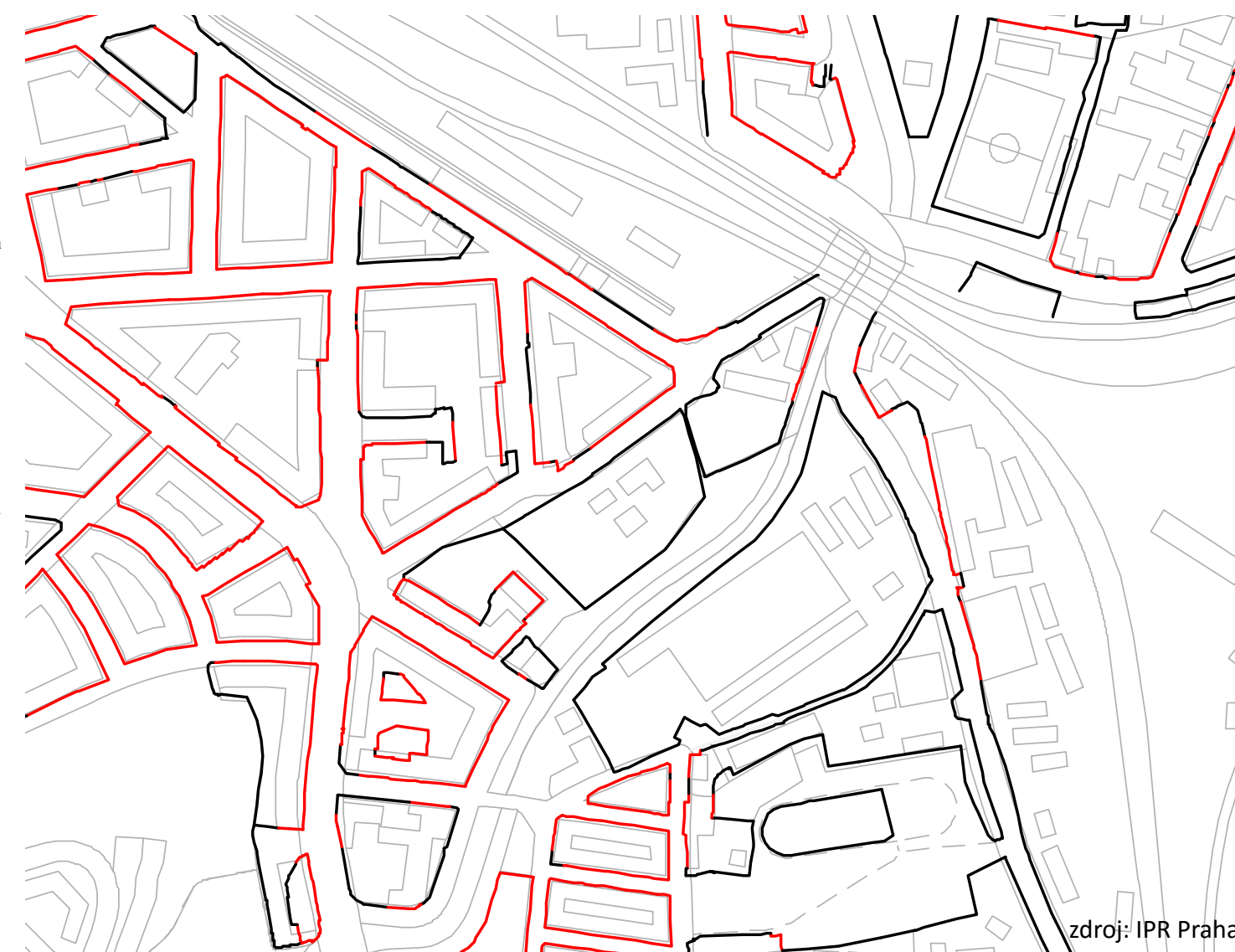
Morfologie terénu

Pozemek má východojižní orientaci svahu. Podél hranice pozemku prochází potok Botič. Pozemek od ulice K Podjezdu ze severozápadu k Botiči k jihovýchodu. Výškový rozdíl je až o 8m. Dále také klesá z jihozápadu k severovýchodu. Zde je to o 9m.

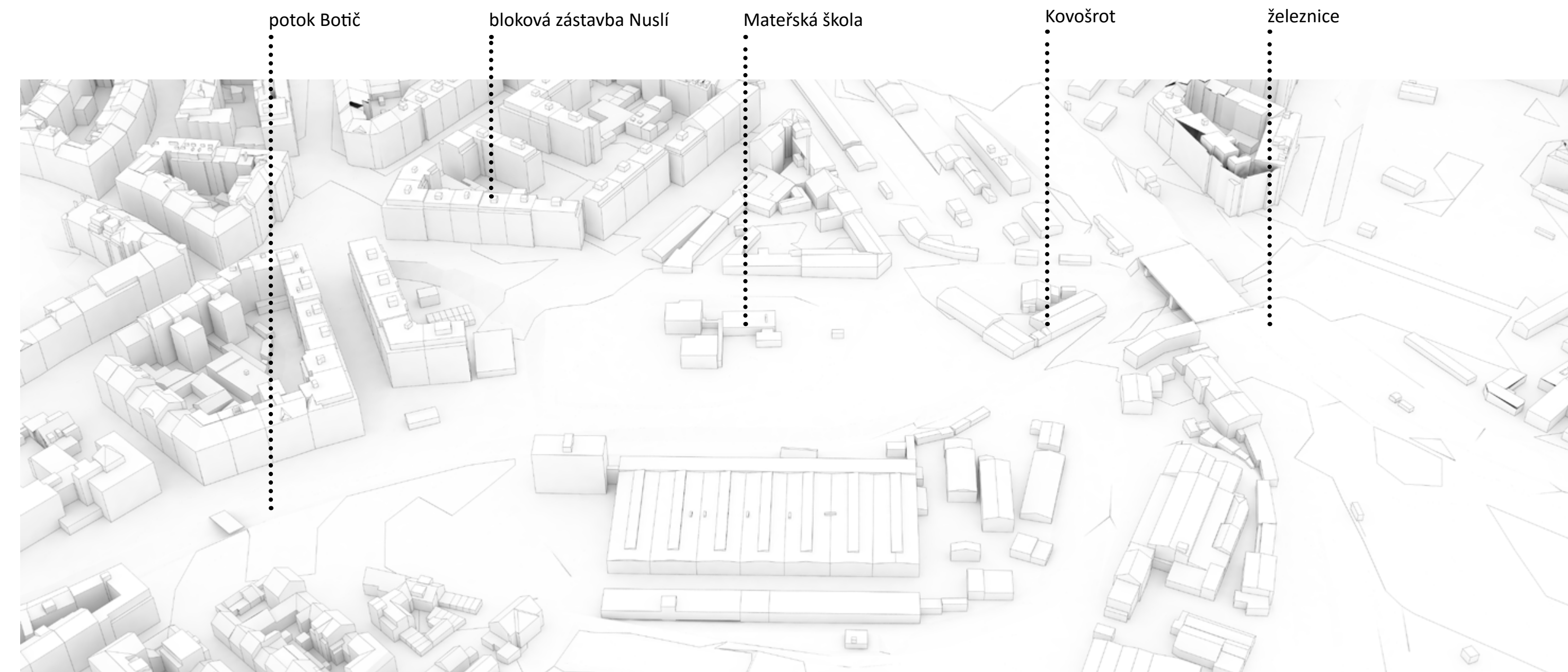


Ploty a bariéry

Na většině území se nachází bloková struktura zástavby (červená linka), která vytváří bariéry. Zbylé části jsou oploceny (černá linka). Na pozemku se v současné době nachází mateřská škola, která je obehnaná betonovou zdí a tím vytváří bariéru. V druhé části pozemku je zchátralý kovošrot, který je také oplocen. Mezi těmito částmi je úzký průchod.



Axonometrie současný stav



FOTODOKUMENTACE



POZEMEK | Analytická část

ŠIRŠÍ VZTAHY

POZEMEK | Analytická část



- autobusová zastávka
- tramvajová zastávka
- divadlo
- zdravotnická zařízení
- státní úřad
- bydlení pro seniory
- potraviny

Demografické stárnutí

Demografické stárnutí populace postihuje v současnosti všechny vyspělé země a stává se tak jednou z nejzávažnějších společenských otázek. Příčinou demografického stárnutí je především pokles úrovně porodnosti, změny v úmrtnostních poměrech a prodloužení naděje dožití.

Podle dlouhodobých prognóz budoucího vývoje počtu a věkové struktury obyvatelstva bude podíl starších osob v populaci České republiky i nadále výrazně narůstat. Dnes je dle statistiky ČSÚ 16,81% osob starších 65 let. V roce 2050 se předpokládá, že jedna třetina populace bude starší 65let.

Růst podílu seniorů bude provázen především poklesem podílu obyvatelstva v produktivním věku. Podstatný se přitom stane nárůst podílu lidí ve věku nad 70 let, resp. 80 let, což může mít mnoho důležitých důsledků pro společnost. Zlepšování zdravotního stavu seniorů totiž bude prováděno posunem výskytu chronických nemocí do vyššího věku a zvyšování počtu nejstarších osob tak nutně povede ke zvyšování nákladů na sociální a zdravotní péči i požadavků kladených na péči rodinnou. Pokles plodnosti spolu s rozpadem tradičních rodin a větší prostorovou mobilitou bude mít za následek mimo jiné zužování souboru možných pečovatelů. Budoucí senioři se přitom budou od svých předchůdců lišit nejen početním zastoupením, ale také budou stále vzdělanější a budou mít vyšší nároky na životní úroveň, rozsah služeb apod.



Trendy v bydlení pro seniory a požadavky na bydlení

Demografické stárnutí nelze zvrátit proto je potřeba alespoň se zaměřit na udržitelnost budoucího vývoje. Především zajistit důstojný život ve stáří po všech stránkách. Současným trendem v zahraničí již několik desetiletí zůstává především umožnění *stárnutí doma*, v tzv. přirozeném sociálním prostředí. Pokud je stárnoucí člověk vytržen z domácího prostředí může to způsobovat předčasnou sociálně konstruovanou závislost. Naopak v domácím prostředí zůstává člověk déle aktivní fyzicky, psychicky i sociálně. Setrvání doma je podporováno sítí terénních sociálních služeb. V zahraničí obecně platí pravidlo, že institucionální péče by měla nastoupit, až když je to nezbytně nutné a pouze na nezbytně nutnou dobu.

Ze Švédska pochází další typ seniorského bydlení *co-housing* “pro druhou půlku života”. Jde o budování co-housingové komunity, které vytváří dospělí obyvatelé od středního věku výše z vlastní iniciativy.

Významným trendem je také *deinstitucionalizace* pobytových zařízení pro seniory.

Dalšími trendy je *mix seniorského bydlení*, které je tvořeno spojením budovy s pečovatelskou službou a budovy s autonomními byty, senioři z bytů mohou používat také zázemí budovy s pečovatelskou službou.

Vícegenerační bydlení se vzniká hlavně ve Švýcarsku. V rámci jednoho domu se vytváří heterogenní společnost tím, že jsou umístěny dva byty vedle sebe, jeden je pro rodinu s dětmi a druhý menší slouží seniorům a může zde vznikat vzájemná dobrovolná výpomoc *Chráněné bydlení* je vytvářeno v Rakousku. Jeden velký byt obývá více seniorů, ale každý má vlastní pokoj s koupelnou. Mohou si navzájem pomáhat a nejsou osamělý.

Přístup k seniorskému bydlení, stejně jako k bydlení v mladším věku, by měl být především individuální, tedy odpovídající přáním, zvykům a možnostem konkrétního člověka, případně konkrétní rodiny. Zdravotním a funkčním aspektům jsou nadřazeny aspekty existenciální – smysluplnost života a hodnotový systém. Bydlení je více než užívání přístřeší, jde o projev a východisko ke smysluplné existenci, k seberealizaci, k uspokojivému trávení času, ke komunikování s jinými lidmi a k účasti na společenském dění, byt v rozsahu omezeném zdravotními problémy.

Potřeby seniorů

Potřeby seniorů jsou stejně jako sami senioři odlišné, ale lze nalézt několik potřeb, které mají všichni společné. Výčet je omezen, určitě by se našlo více společných potřeb.

SOCIÁLNÍ KONTAKTY

Pro každého člověka v jakémkoliv věku je sociální kontakt velmi důležitý. Senioři mohou mít již větší obtíže s navazováním nových kontaktů a starý známý ztrácejí. Proto je potřeba podpořit vznik nových sociálních vztahů.

SMYSL ŽIVOTA

V každé etapě člověka je důležité mít smysl života. Ve stáří má člověk čas na všechno a zároveň na nic, ale důležité je zachovat si smysl života a nečekat jen na smrt. Proto se zavádějí aktivizační programy pro seniory, mezi které patří společenské, vzdělávací, pohybové a duchovní aktivity. Společenské aktivity jsou takové, které se provozují ve skupinách, kde člověk může navázat kontakt. Vzdělávací aktivity jsou významnou složkou, protože také ve stáří je důležité rozvíjet nové dovednosti. Do těchto činností patří všechny tvořivé činnosti, arteterapie(výtvarný projev), muzikoterapie a trénink paměti. Pohybové aktivity zahrnují procházky, cvičení, práci na zahradě, výlety a spousta dalších činností, při kterých se zapojují motorické funkce.

SOUKROMÍ

Každý potřebuje soukromí a svůj soukromý prostor, který umožňuje důstojné žití. Byt či pokoj je jednotka, která splňuje charakteristiku soukromého prostoru, proto je vhodnější navrhovat jednolůžkové pokoje, kde je člověk sám než vícelůžkové, kde je člověk s dalšími cizími lidmi.

INTEGRACE

Senioři by neměli být odstrkováni a odsouváni na okraj města nebo na samotu u lesa, ale naopak by se měli integrovat do společnosti, do městské struktury. Integrace může také výrazně prodloužit dobu soběstačnosti seniora (mohou si zařizovat spoustu věcí sami pokud bydlí v blízkosti různé občanské vybavenosti).

BEZBARIÉROVOST

Důležité je odstranění fyzických a mentálních bariér. Zajištění bezbariérovosti budov pro volný pohyb handicapovaných osob. Možnost přestavět koupelny a záchody pro používání lidí s pohybovým omezením.

VÝPOMOC, LÉKAŘE, LÉKÁRNU

Výpomoc s úklidem, mytím oken, nákup. Blízkost ordinace lékaře.

Aktivní stáří

Koncept aktivního stárnutí může nabývat spoustu podob, ale vždy vede k produktivnímu či úspěšnému stárnutí, kdy je jedinec povinen udržovat se v dobrém zdravotním stavu, zapojovat se do veřejného dění jak v rámci komunit, tak i v rodině a dbát na celoživotní vzdělávání. Pokud bude senior zapojen do pracovního trhu lze očekávat jistou míru finanční soběstačnosti a tedy i osobní autonomie.

Pod pojmem aktivním stáří, můžeme také rozumět různé aktivizační činnosti. Tyto činnosti maj seniorům zkvalitnit život a zároveň mohou vytvářet náplň jejich života. Mezi aktivizační činnosti patří společenské aktivity, vzdělávací, pohybové a nebo také duchovní aktivity. Společenské aktivity jsou všechny činnosti, které se odehrávají ve skupinách. Senioři mohou spolu komunikovat a přitom něco tvořit nebo získávat společné zážitky. Patří sem například návštěvy kulturních akcí, hraní společenských her a různé zájmové kroužky.

Vzdělávací aktivity jsou ve stáří také velmi důležité. Starší lidé by neměli rezignovat, ale rozvíjet své dovednosti a znalosti. V dnešní době fungují Univerzity třetího věku nebo program Celoživotního vzdělávání, které umožňují kontinuální vzdělávání v průběhu celého života. Do vzdělávacích aktivit patří také veškeré tvořivé činnosti, arteterapie (léčebný postup využívající výtvarného projevu), muzikoterapie (léčebná metoda používající hudbu jako terapeutického prostředku) a trénink paměti.

Mezi pohybové aktivity patří procházky, cvičení, výlety, práce na zahradě, tanec, víceméně všechny činnosti zapojující motorické funkce.

Nejpřínosnější metodou aktivizace je ergoterapie. Jedná se o léčbu prací. V praxi je uskutečňována jako různé druhy ručních prací například pletení, háčkování, pletení košíků, vyrábění keramických předmětů, práce na zahradě, hraní společenských her atd.

Další zajímavou metodou je animoterapie. Tato metoda využívá domestikovaných zvířat k léčbě psychiky a osobnosti člověka, též k stimulaci sociální a emoční komunikace. Bohužel senioři v domovech většinou nemohou chovat vlastní domácí mazlíčky, proto je často chováno několik malých domácích mazlíčků, která se stávají mazlíčky celého domova.

Mimo tyto metody existují ještě alternativní metody jako je například cvičení jógy, meditace, čínská zdravotní cvičení, cvičení na rozvoj představitivosti apod.



Referenční stavby

Nursing and Retirement Home
 Architekti: **Dietger Wissounig Architekten**
 Lokalita: Leoben, Austria

Elderly Residential Building
 Architekti: **Atelier d'Arquitectura J. A. Lopes da Costa**
 Lokalita: Santo Tirso, Portugal

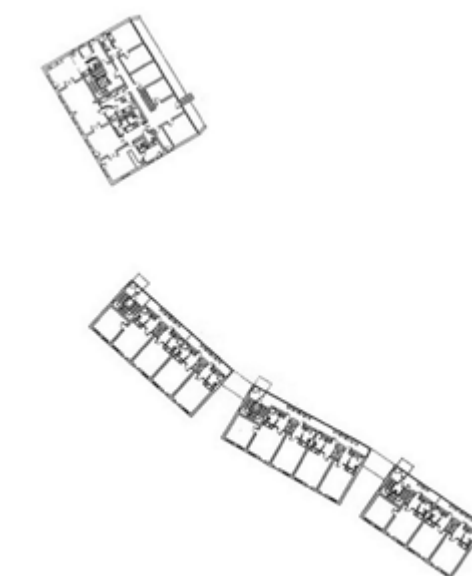
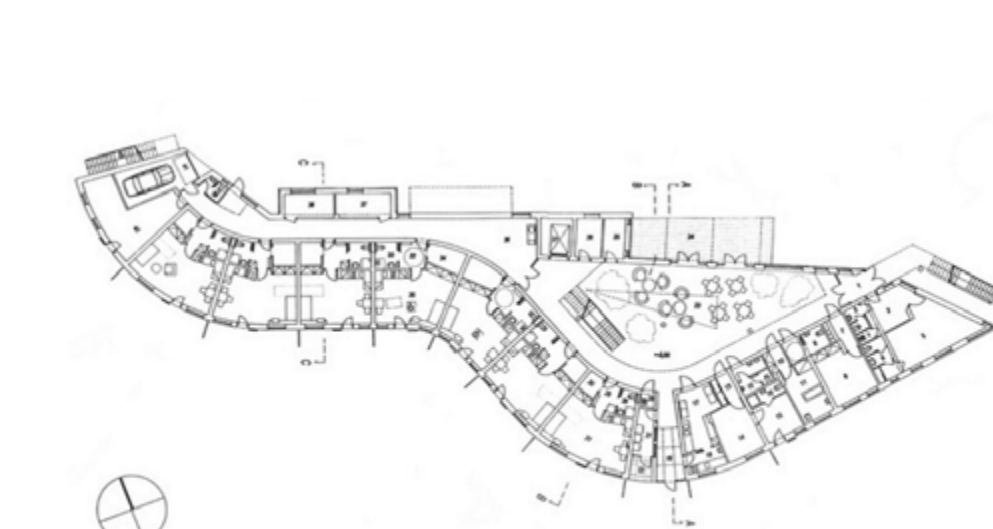
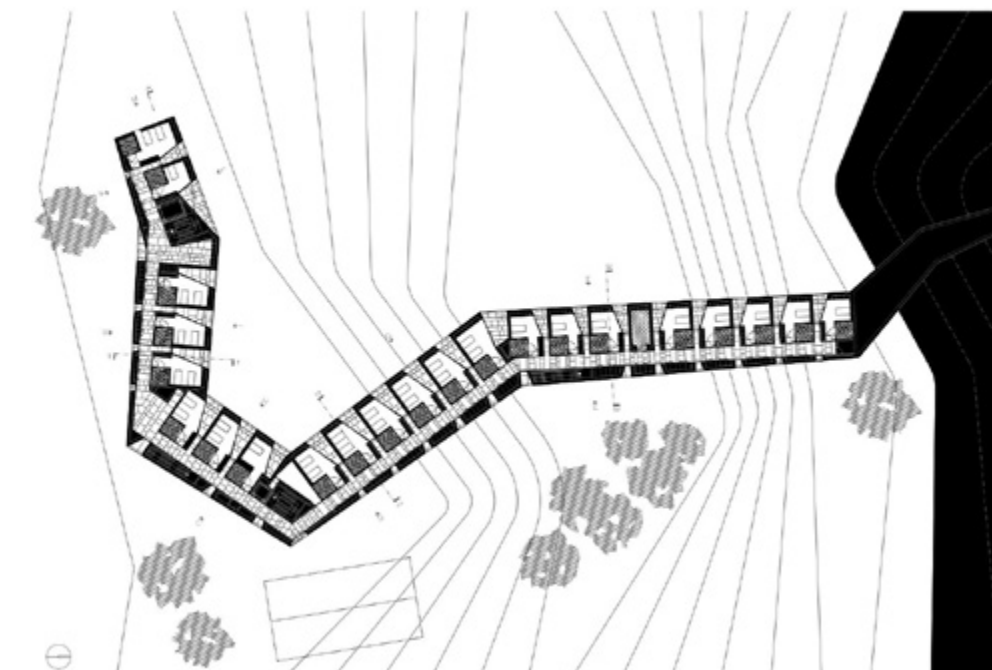
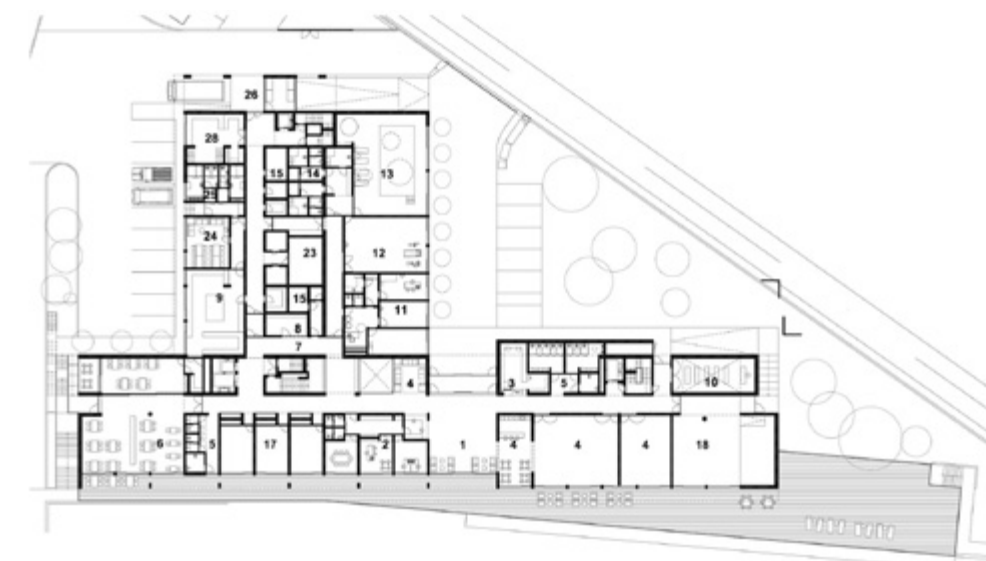
Alcácer do Sal Residences
 Architekti: **Aires Mateus**
 Lokalita: Alcacer do Sal, Portugal

Referenční stavby

Elderly Healthcare Building
 Architekti: **Brullet Pineda Arquitectes**
 Lokalita: Alcacer do Sal, Portugal

Penzion pro seniory Hvězda
 Architekti: **Jan Línek, Věra Dubská, Josef Kolář**
 Lokalita: Praha, ČR

Dům pečovatelské služby
 Architekti: **Lábus AA**
 Lokalita: Český krumlov, ČR



Urbanistická koncepce

Struktura Nuslí je bloková městská struktura. Pozemek se nachází na okraji této struktury, přiléhá k zelenému pásu podél Botiče. Proto je k navrhované struktuře přístupováno dvěma způsoby.

(1) Černá linie reaguje na městskou strukturu, která je vytvořena člověkem. Ukončuje tuto strukturu a vytváří tvrdou linii.

(2) Modrá linie reaguje na přírodní prvek - potok Botič. Vytváří měkkou linii.

Dělení hmot

Hmota kopírující ulici K Podjezdu dotváří pevnou městskou hranu. Je rozdělena na 3 části. Vznikají zde průchody pro pěší k liniovému parku podél Botiče. Kvůli dobrému oslunění nevytváří blok a zůstává liniovým prvkem.

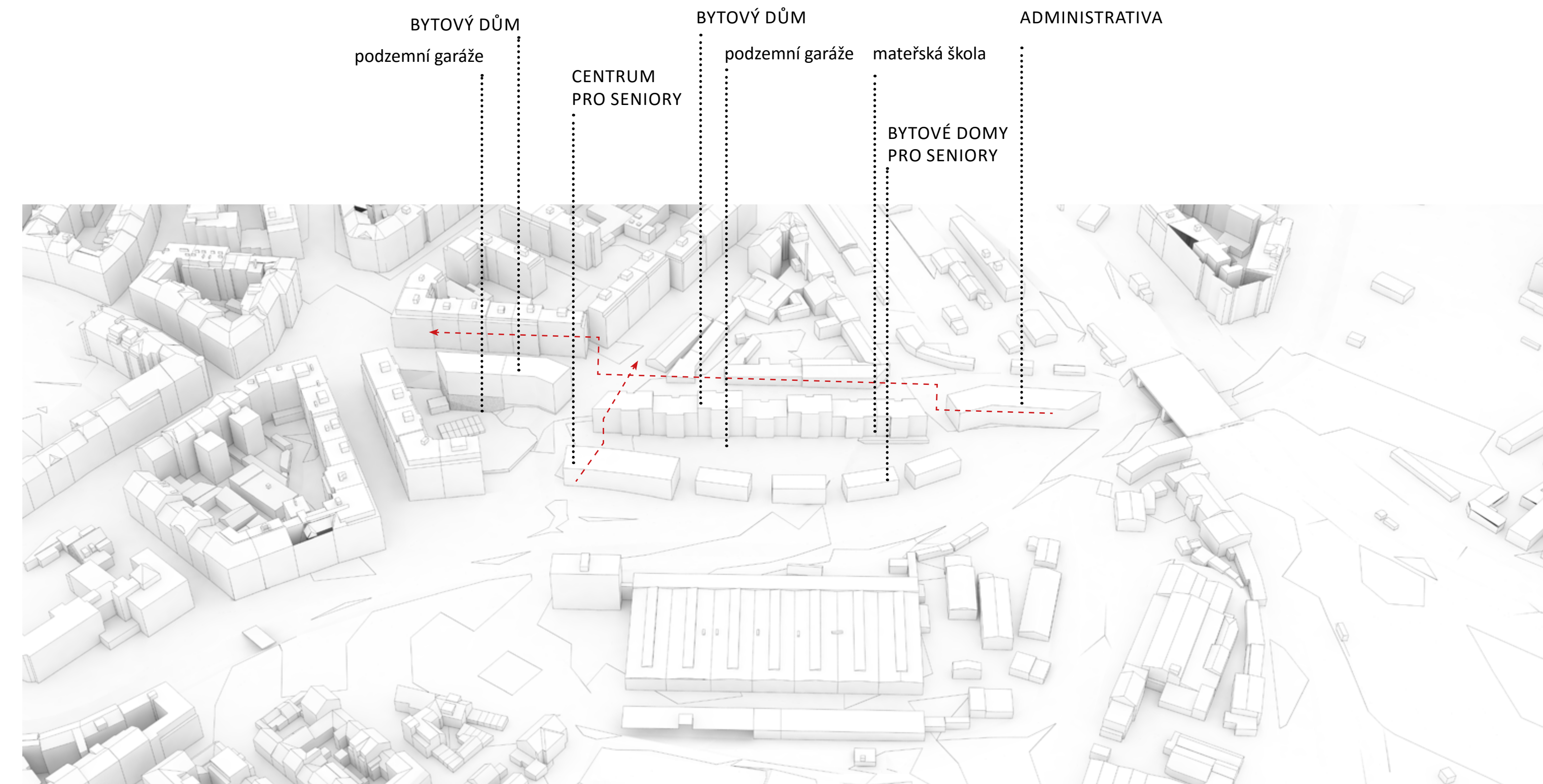
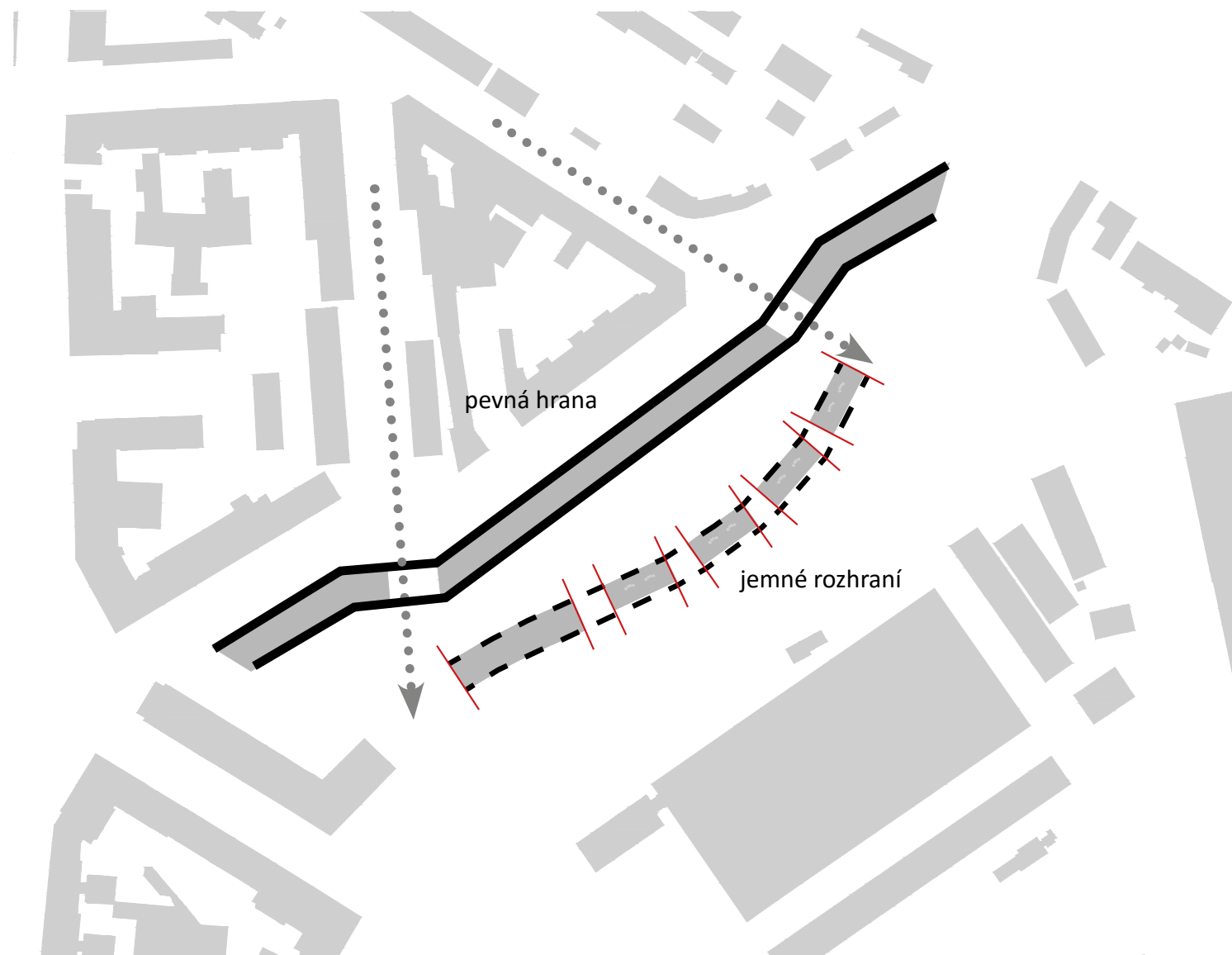
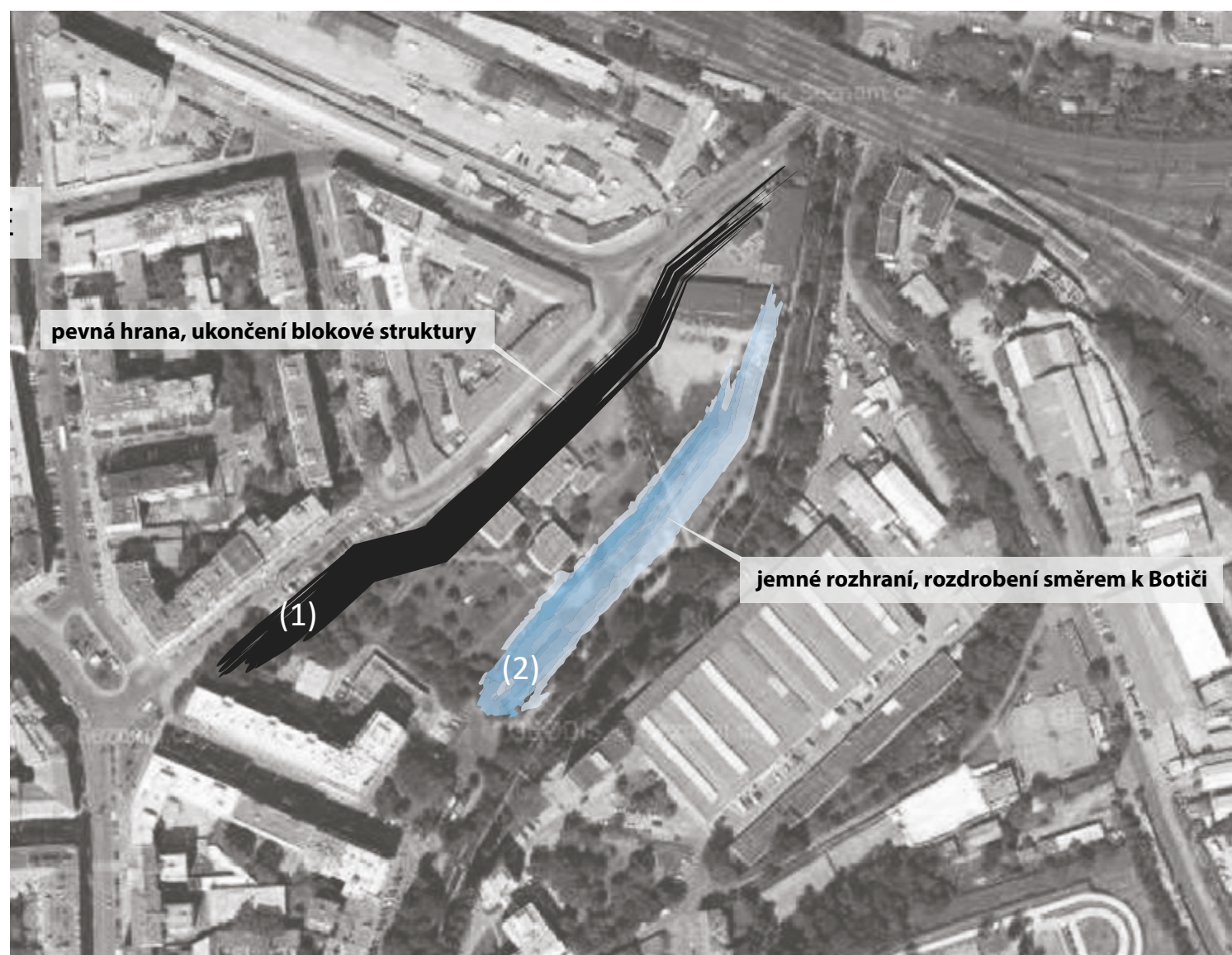
Hmota blíže k Botiči je rozdělena na více menších částí a tím vytváří měkkou hranu. Rozdělení hmot umožňuje průhledy do parky podél Botiče.

Gradace hmot (červeně)

Hmoty v podélném směru gradují od železničního nadjezdu směrem k ulici Nuselská. V příčném směru gradují od řeky k ulici K Podjezdu.

Rozmístění funkcí (černě)

Komplex je převážně využíván k bydlení. Pouze parter a hmota nejbliže železnici je využívána pro jiné účely (administrativa, pronajimatelné plochy, školka).



Cíle bydlení pro seniory

Cílem návrhu je vytvořit kvalitní bydlení pro seniory se systémem potřebných služeb. Nabídnout možnost dožití v bytě, nevyčleňovat seniory ze společnosti, vytvořit prostory pro aktivizační činnosti, které vytváří náplň života a v neposlední řadě vytvořit prostředí pro dobré navazování sociálních kontaktů.

umožnit:

soukromí - Soukromí seniorů je respektováno navržením jednolůžkových pokojů nebo bytů 1+kk. Soužití párů, sourozenců nebo přátel umožňují dvoulůžkové pokoje nebo byty 2+kk.

dožití v bytě nebo v místě bydliště - napojení bytů na centrum pro seniory, tzn. na pečovatelskou službu

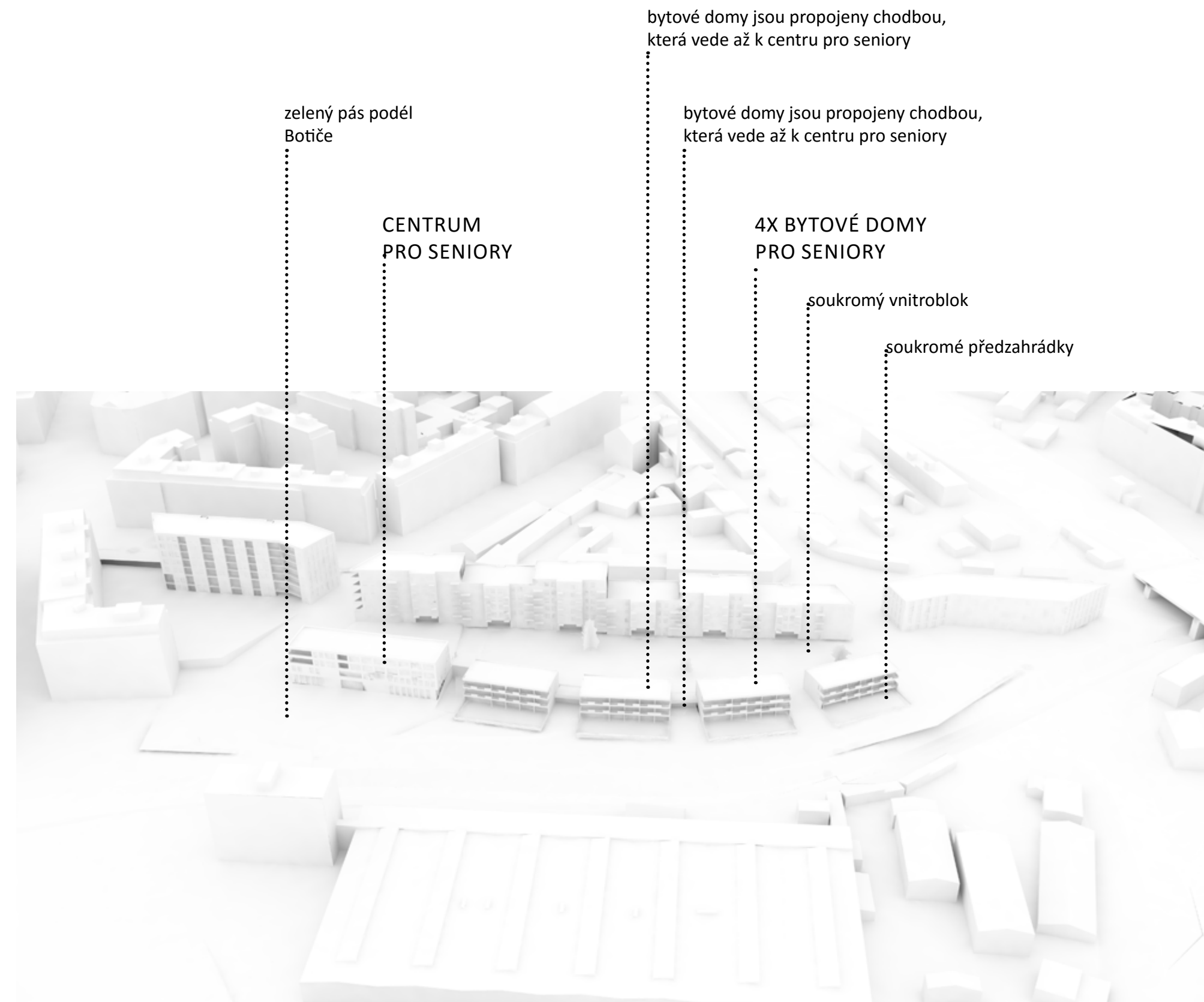
integrace - už jenom umístění návrhu je vhodné pro integraci do společnosti - přiměřená vzdálenost do centra (MHD 15min jízdy), podél Botiče se nachází park, kterým prochází velmi využívána cyklostezka, komplex není monofunkční - vzniká sociální mix - podpora integrace navrhnutím restaurace, která slouží jak pro ubytované seniory, tak pro širokou veřejnost

aktivizace - aktivizační programy - ergoterapie (zahrádkářství, kutilská dílna, rukodělné práce - vyšívání, pletení, kera mika...)
- muzikoterapie - hudební salonek (zpěv, hra na hudební nástroje...)

sociální kontakty - vytváření sociálních kontaktů, komunit

pomoc - zdravotní, pečovatelsá (donáška nákupu, mytí oken, úklid, praní...)

Koncept bydlení pro seniory



Předmětem návrhu je bydlení pro seniory. Toto bydlení je rozděleno do více objektů, které jsou vzájemně propojené a tvoří tak jeden celek. Jednou částí jsou bytové domy pavlačového typu, které nabízí bydlení pro soběstačné seniory formou bytů 1+kk nebo 2+kk. Tyto objekty jsou pouze třípodlažní pro zachování příjemného měřítka. Hlavní budovou je centrum pro seniory, ve kterém jsou umístěny různé prostory sloužící bytovým domům pro seniory, ale nejen pro ně. Poslední dvě podlaží slouží jako domov pro seniory s pečovatelskou službou.

Tento soubor staveb je na severní hraně pozemku uzavřen bytovým domem, který je navržen tak, aby umožňoval vícegenerační bydlení, tzn. větší byt pro rodinu s dětmi vedle menšího bytu pro starší členy rodiny. Tímto uzavřením vzniká soukromý vnitroblok, který je využívám všemi domy, který ho obklopují. Může zde docházet k sociálním kontaktům. Část zvnitrobloku je využívána jako zahrada pro školku. Byty v přízemí mají předzahrádku.

Senioři mají možnost využívat soukromý vnitroblok, ve kterém jsou umístěné také skleníky pro pěstování různých rostlin, nebo mohou jít do veřejného parku podél Botiče.

Funkční a provozní řešení

Navrhují soubor staveb, které jsou funkčně a prostorově provázány. Tento soubor plní funkci bydlení pro seniory. První objekt "centrum pro seniory" v sobě ukrývá více funkcí. Jednou z nich je zázemí pro bytové domy pro seniory, které jsou na tento objekt navázány krytou chodbou, kvůli volnému pohybu také za horšího počasí.

Toto zázemí je tvořeno společenskou místností, čajovou kuchyňkou, hudebním salónekem a cvičebním sálem v 1. NP. Hudební salónek a cvičební sál může být využíván také širokou veřejností ve formě vedených lekcí. Dále se 1.NP nachází vstupní hala s recepcí a restaurace se zázemím, která je určena nejen ubytovaným seniorům, ale také široké veřejnosti. Takto je to navrženo kvůli sociální integraci. Přes vstupní halu je přístup do garáží, prádelně a přes garáže do technických místností. Garážových stání je navrženo 18, toho 2 slouží vozíčkářům. Chodba propojující vstupní halu s recepcí a chodbu vedoucí od bytových domů je prosvětlena anglickým dvorkem.

Ve 2.NP je knihovna, kutilská dílna s přístupem na terén, rukodělné místnosti se skladem a keramickou pecí, které mohou být opět využívány veřejností, například dětmi z mateřské školy, které mohou docházet do tohoto objektu na zájmový kroužek přímo přes vnitroblok. Další prostory slouží jako čekárna k lékařským ordinacím a poradna pro seniory. V zadní části tohoto podlaží se nachází centrální šatna a umývárna pro zaměstnance, čajová kuchyňka a kanceláře sloužící řediteli, ekonomovi a pečovatelkám.

Ve 3.NP a 4.NP se nachází bydlení pro seniory, kteří již nejsou soběstační a potřebují neustálou výpomoc. V každém podlaží se nachází 8 pokojů z toho 6 jednolůžkových a 2 dvoulůžkové, každý s vlastním sociálním zázemím. Jsou propojeny rozměrnou chodbou, která slouží jako obytná. Vytváří zálivy se sezením, kde je možno se usadit s návštěvou, když senior nechce využít vlastní pokoj nebo společenskou místnost. Dále jsou z chodby přístupné sklady a místnost pro asistovanou koupel. V případě návštěvy rodiny, která nebydlí v blízkosti, je možno využít pokoje pro hosty, který je přístupný ze vstupní haly. V druhé části podlaží se nachází hlavně společenská místnost s přístupem na lodžii, jídelna a kuchyňka, do které je jídlo přepravováno z

kuchyně restaurace jídelním výtahem. Se společenskou místností sousedí místnost zdravotních sester, které mají přes vnitřní okno výhled do společenské místnosti. Všechna podlaží jsou propojena osobním výtahem a lůžkovým výtahem.

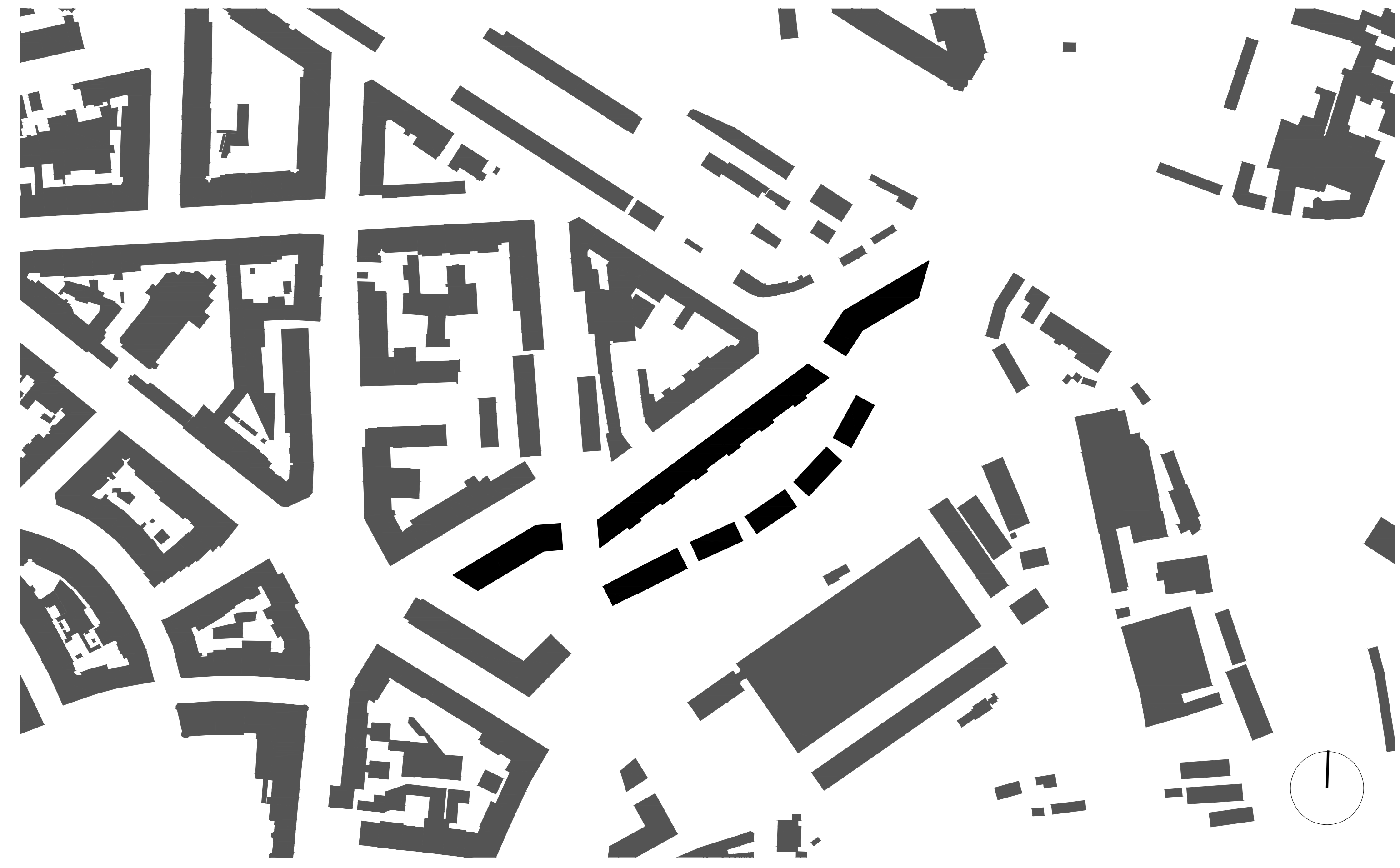
Zbytek komplexu tvoří čtyři bytové domy pro seniory pavlačové typu. Tento typ byl zvolen kvůli nepříznivé orientaci na sever. Bytové domy jsou třípodlažní a na každém podlaží se nachází 5 bytů z toho 4 jsou o velikosti 1+kk a 5. byt je o velikosti 2+kk. Byty jsou malometrážní o podlahové ploše 30m², větší byt má 49 m². Každý byt má vlastní bezbariérovou koupelnu s toaletou, kuchyňkou linku a přístup na lodžii nebo na předzahrádku, která je vyvýšená oproti okolnímu terénu. Vzhledem ke komplikovanosti terénu je spojovací chodba pod terénem vnitrobloku, pouze její vstupní část, které se nachází mezi jednotlivými bytovými domy, je prosvětlena. Pavlač ve 2.NP a 3.NP je již celá prosklená a tím umožňuje výhled do vnitrobloku. Vstupy do bytů jsou zapuštěny pro lepší orientaci a identifikaci správného vstupu. V 1.NP je ze vstupní části chodby možno vystoupit na venkovní schodiště, které vede do vnitrobloku. Pro méně mobilní obyvatele je umožněn výstup z 2.NP, v blízkosti výtahu, přímo na terén vnitrobloku.

Materiálové a konstrukční řešení

Centrum pro seniory kombinuje sloupový a stěnový systém, konstrukční materiál je železobeton. Přízemí má konstrukční výšku 4 m, ostatní podlaží pouze 3m. Všechno povrchy jsou omítnuty bílou omítkou. Schodiště je také železobetonové s železobetonovým zábradlím, které je také omítnuté. Podlahy jsou ošetřeny úpravou proti skluzu.

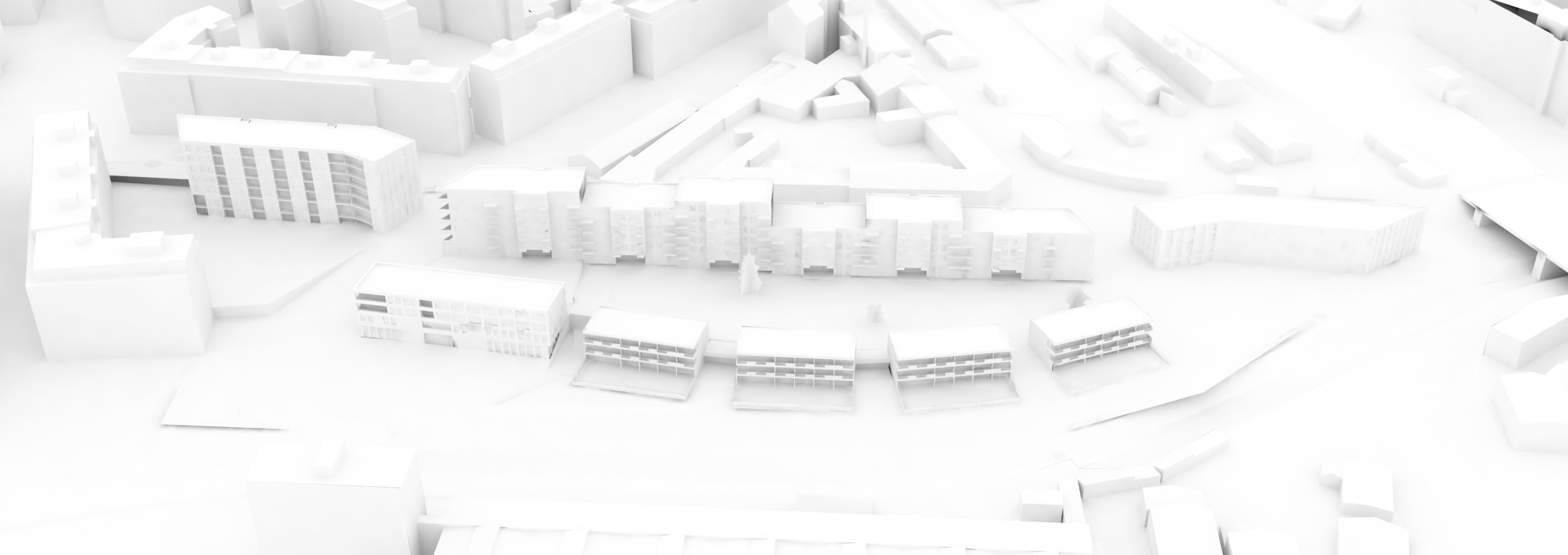
Bytové domy pro seniory mají stěnový systém. Povrchy jsou omítnuty. Vnitřní část hmoty domu má dřevěné obložení. Nachází se tedy na stěně pavlačové chodby podél vstupů do bytů a také lemuje z exteriéru lodžie. Zábradlí lodžii je řešeno dvojím způsobem. Zčásti je plné, kvůli zachování soukromí a z druhé části je tvořeno lankovým zábradlím. Madlo je také dřevěné. Předěly mezi lodžiami neprocházejí přes celou hloubku lodžie od podlahy až ke stropu, ale je zde výkus, který umožňuje komunikaci s obyvateli sousedních bytů.

SCHWARZPLAN 1:2000

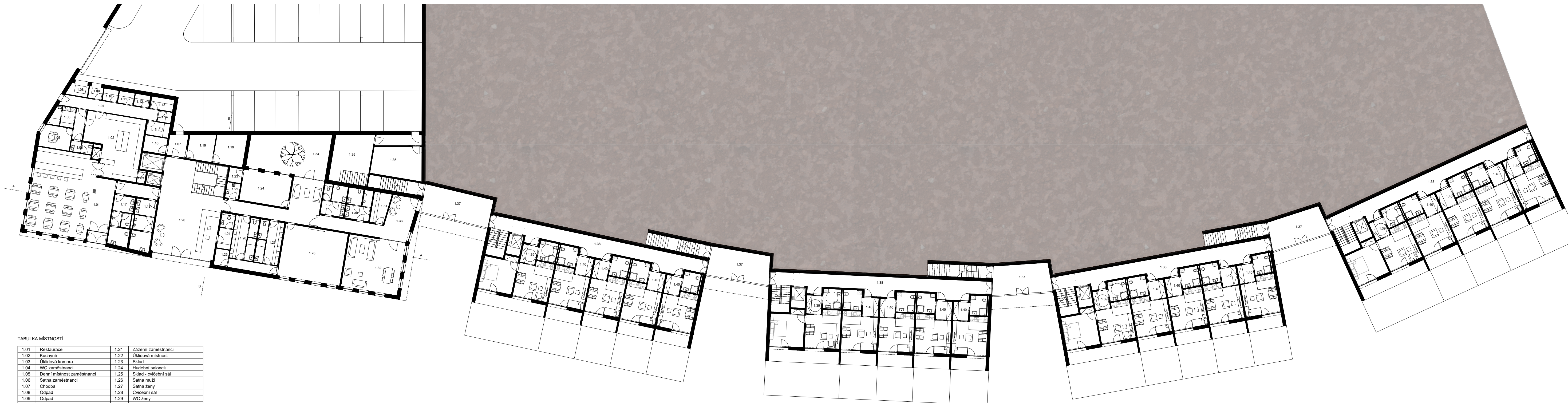


SITUACE 1:500





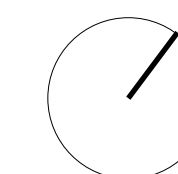
PŮDORYS 1.NP



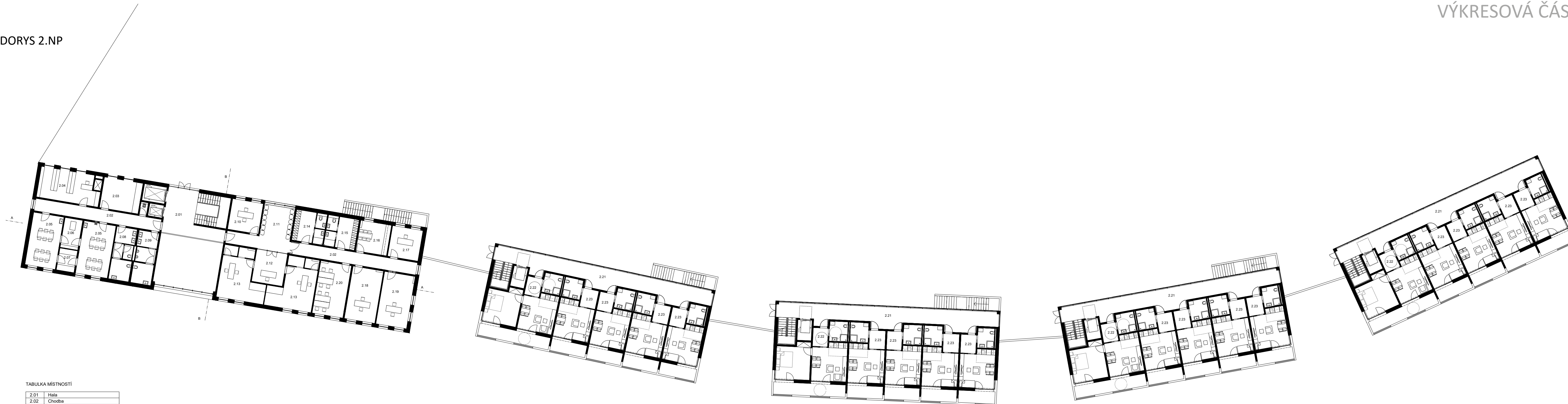
TABULKA MÍSTNOSTÍ

1.01	Restaurace	1.21	Zázemí zaměstnanci
1.02	Kuchyň	1.22	Úklidová místnost
1.03	Úklidová komora	1.23	Sklad
1.04	WC zaměstnanci	1.24	Hudební salonek
1.05	Denní místnost zaměstnanci	1.25	Sklad - cvičební sál
1.06	Šatna zaměstnanci	1.26	Šatna muži
1.07	Chodba	1.27	Šatna ženy
1.08	Odpad	1.28	Cvičební sál
1.09	Odpad	1.29	WC ženy
1.10	Sklad	1.30	WC muži
1.11	Sklad	1.31	Čajová kuchyňka
1.12	Sklad	1.32	Společenská místnost
1.13	Sklad	1.33	Vstupní hala
1.14	Sklad	1.34	Anglický dvorek
1.15	Kancelář	1.35	Technické zázemí
1.16	Sklad	1.36	Technické zázemí
1.17	WC ženy	1.37	Zádvěří
1.18	WC muži	1.38	Chodba
1.19	Prádelna	1.39	Byt 2+kk
1.20	Vstupní hala s recepcí	1.40	Byt 1+kk

1:250



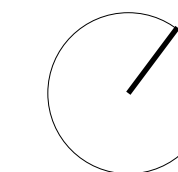
PŮDORYS 2.NP



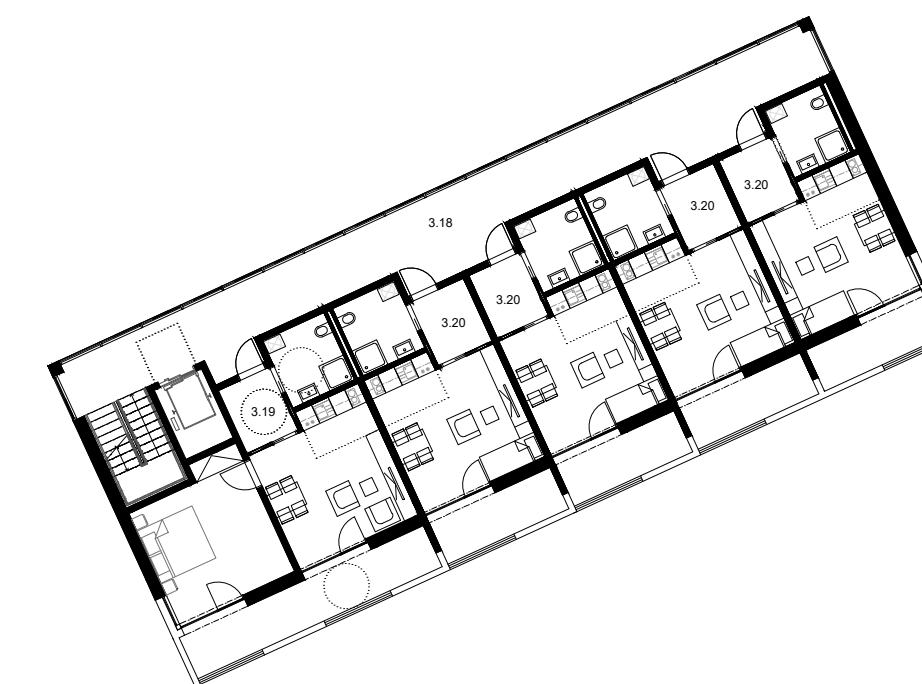
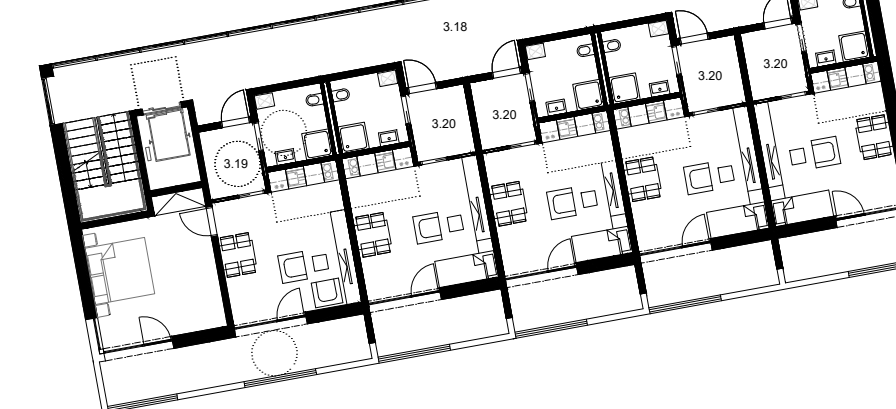
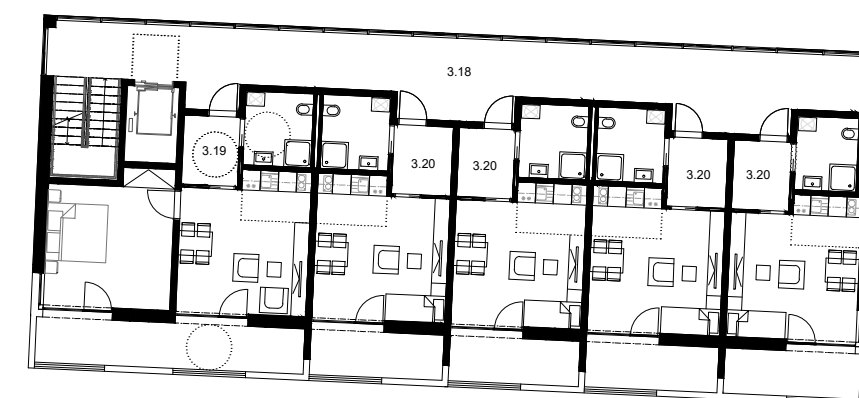
TABULKA MÍSTNOSTÍ

2.01	Hala
2.02	Chodba
2.03	Kutlíská dílna
2.04	Knihovna
2.05	Rukodělná místnost
2.06	Sklad s keramickou pecí
2.07	Sklad
2.08	WC ženy
2.09	WC muži
2.10	Poradna
2.11	Čekárna
2.12	Ordinace - sestra
2.13	Ordinace - lékař
2.14	Centrální šatna muži zaměstnanci
2.15	Centrální šatna ženy zaměstnanci
2.16	Čajová kuchyňka
2.17	Kancelář ekonoma
2.18	Kancelář sociální pracovnice
2.19	Kancelář ředitele
2.20	Kancelář pečovatele
2.21	Chodba - pavlač
2.22	Byt 2+kk
2.23	Byt 1+kk

1:250



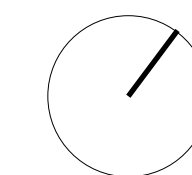
PŮDORYS 3.NP



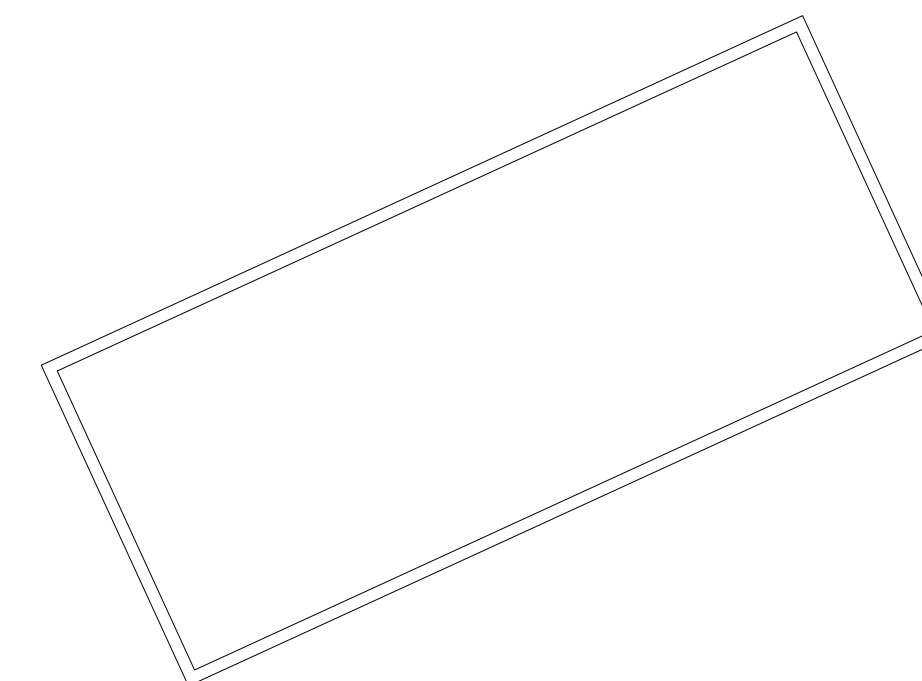
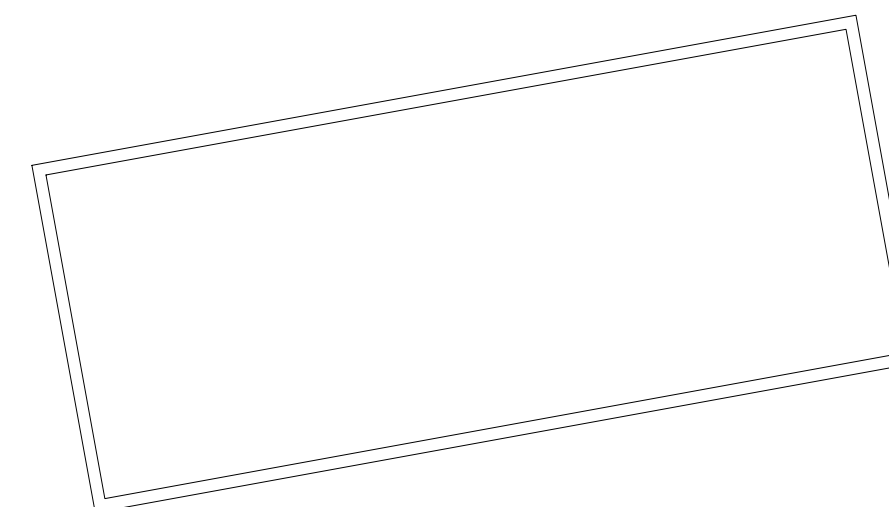
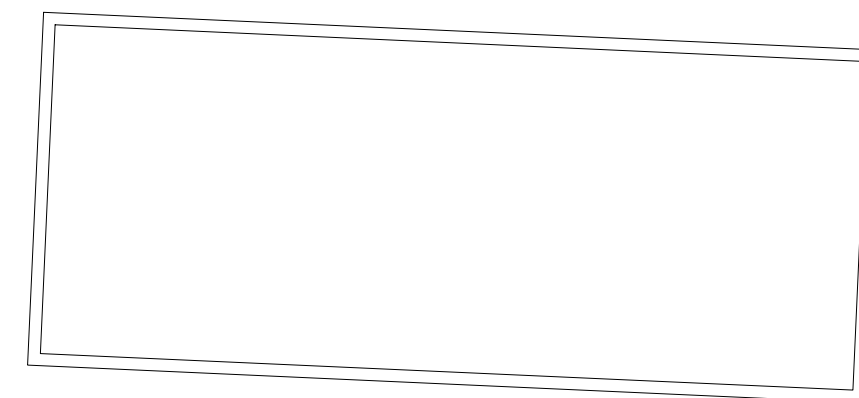
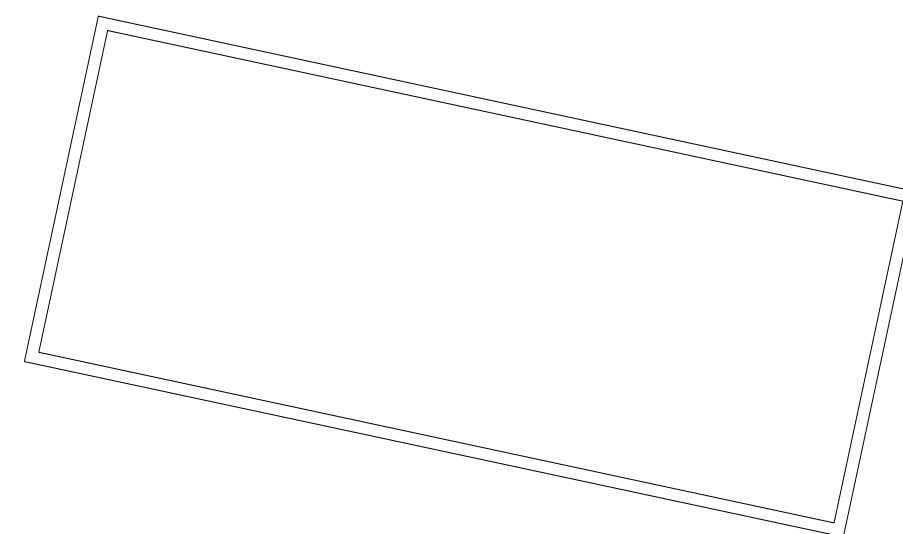
TABULKA MÍSTNOSTÍ

3.01	Hala
3.02	Chodba
3.03	WC muži
3.04	WC ženy
3.05	Kuchyňka
3.06	Jídelna
3.07	Společenská místnost
3.08	Lodžie
3.09	Sešerna
3.10	WC zaměstnanci
3.11	Pokoj pro návštěvy
3.12	Obytná chodba
3.13	Pokoj 1lůžko
3.14	Pokoj 2lůžko
3.15	Sklad
3.16	Sklad
3.17	Asistovaná koupel
3.18	Chodba - pavlač
3.19	Byt 2+kk
3.20	Byt 1+kk

1:250



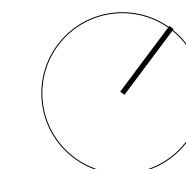
PŮDORYS 4.NP



TABULKA MÍSTNOSTÍ

4.01	Hala
4.02	Chodba
4.03	WC muži
4.04	WC ženy
4.05	Kuchyňka
4.06	Jídlna
4.07	Společenská místnost
4.08	Lodžie
4.09	Sesterna
4.10	WC zaměstnanci
4.11	Pokoj pro návštěvy
4.12	Obytná chodba
4.13	Pokoj 1lůžko
4.14	Pokoj 2lůžko
4.15	Sklad
4.16	Sklad
4.17	Asistovaná koupel
4.18	Chodba - pavlač
4.19	Byt 2+kk
4.20	Byt 1+kk

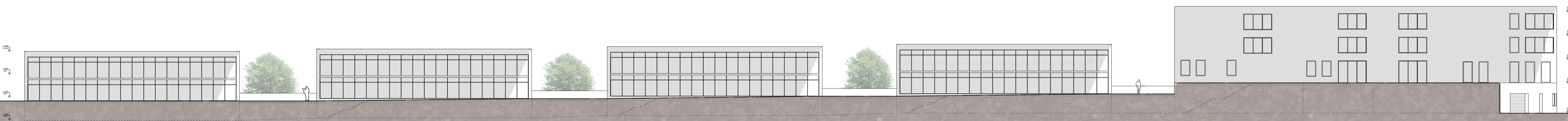
1:250



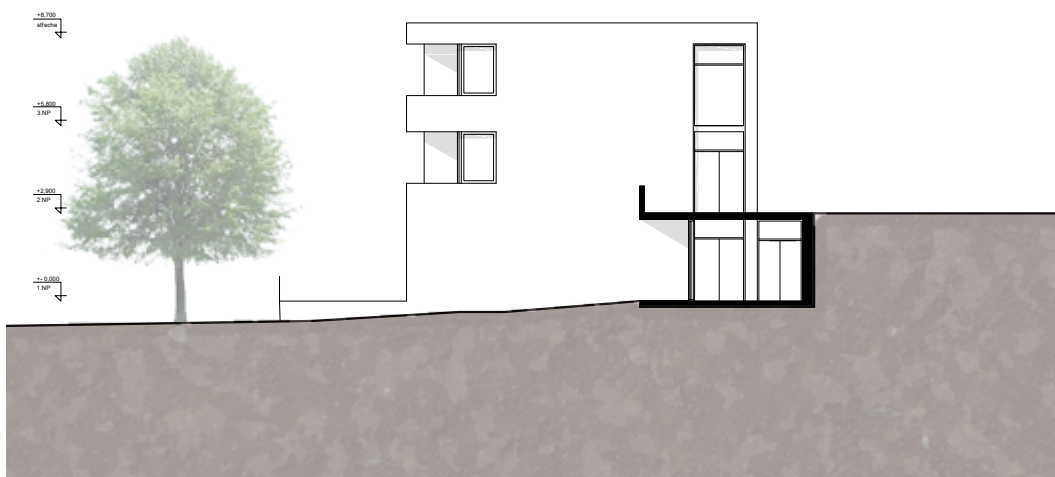
POHLED JIŽNÍ



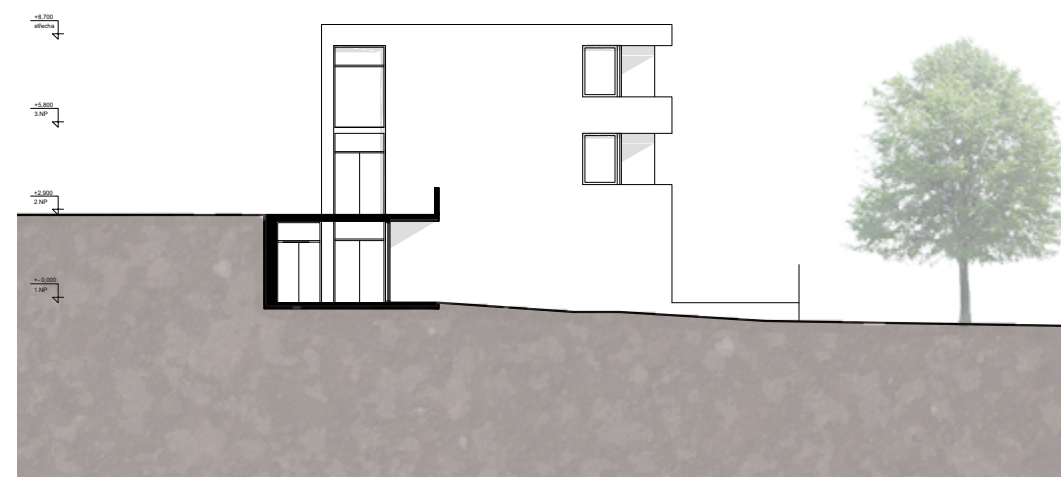
POHLED SEVERNÍ



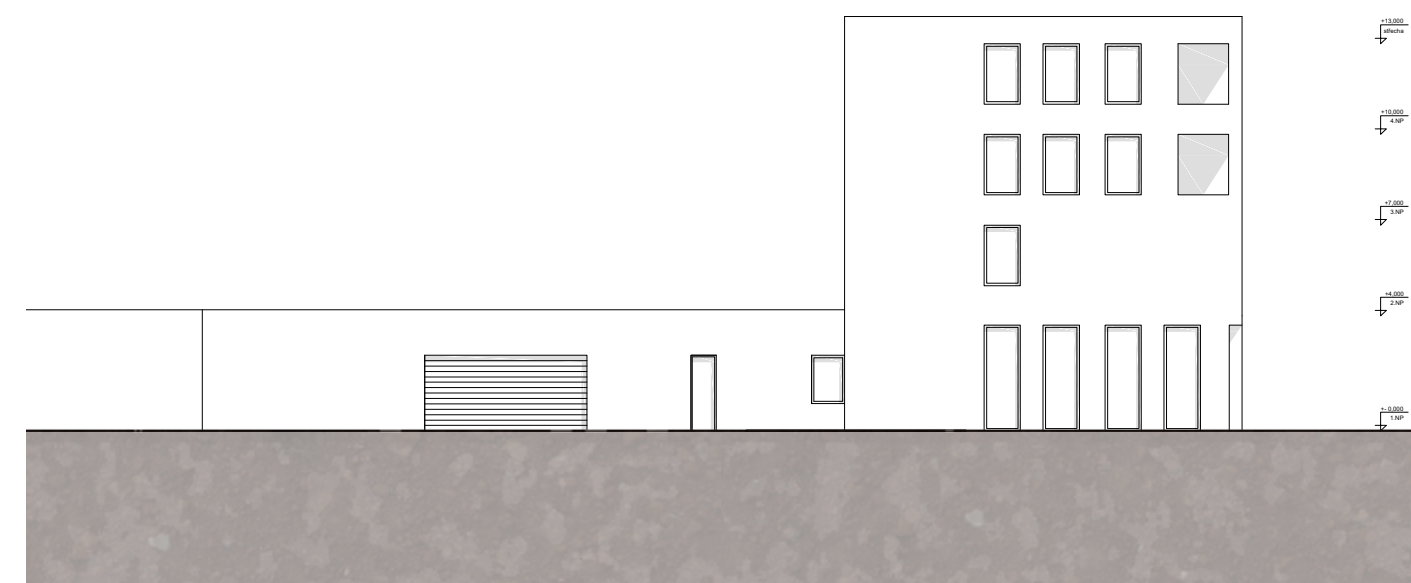
POHLED VÝCHODNÍ - pavlačový dům



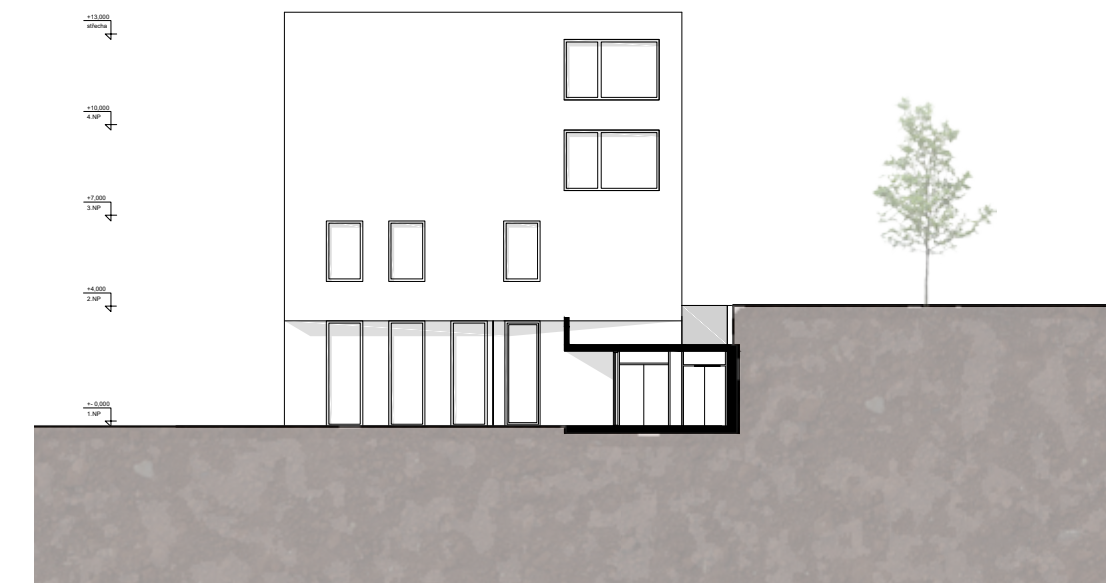
POHLED ZÁPADNÍ - pavlačový dům



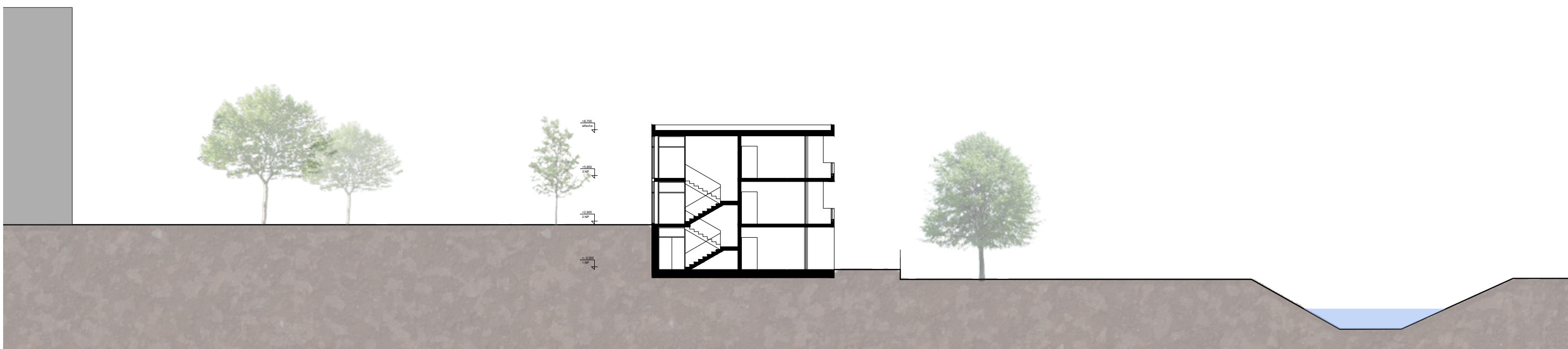
POHLED ZÁPADNÍ - centrum pro seniory



POHLED VÝCHODNÍ - centrum pro seniory



ŘEZ PŘÍČNÝ - pavlačový dům



ŘEZ PODÉLNÝ - centrum pro seniory



ŘEZ PŘÍČNÝ - centrum pro seniory









Glosová Dagmar a kol.: Bydlení pro seniory, ERA, 2006
Šestáková Irena, Lupač Pavel: Budovy bez bariér, Grada, 2010
ŠTILEC, M. Program aktivního stylu Života pro seniory. 1. vyd. Praha: Portál, 2004

<http://www.cohousing.cz/cohousing-v-cr/>

Vyhláška č. 398/2009 SB. o obecných technických požadavcích zabezpečujících bezbariérové užívání staveb
ČSN 73 4108 Hygienická zařízení a šatny

referenční stavby čerpány z archdaily.com, archiweb.cz

