



DIPLOMNÍ PROJEKT  
CHRÁNĚNÁ TRUHLÁŘSKÁ DÍLNA U JEZERA MILADA  
Bc. Milan Bouček



#### Poděkování

V první řadě děkuji paní prof. Ing. arch. Ireně Šestákové za odborné vedení a pomoc.  
Dále děkuji zaměstnancům a obyvatelům Domova sv. Anežky za vlídné přijetí.

Děkuji také mé přítelkyni Sylvii a kočce Mikuli za trpělivost.

OBSAH:

- A. PROHLÁŠENÍ AUTORA, ZADÁNÍ DIPLOMOVÉ PRÁCE
- B. ÚVOD
- C. LOKALITA
- D. ANALÝZA PROBLEMATIKY CHRÁNĚNÉ DÍLNY, REKVALIFIKAČNÍ KURZY
- E. INSPIRACE
- F. ANALÝZA POZEMKU
- G. URBANISTICKÉ, ARCHITEKTONICKÉ A FUNKČNÍ ŘEŠENÍ
  - 1. NÁVRH - SITUACE 1:500, 1:5000
  - 2. PŮDORYSY 1:200
  - 3. POHLEDY 1:200
  - 4. PERSPEKTIVY
- H. ZDROJE

ČESKÉ VYSOKÉ UČENÍ TECHNICKÉ V PRAZE  
**FAKULTA ARCHITEKTURY**

AUTOR, DIPLOMANT: Bc. Milan Bouček  
AR 2015/2016, IS

NÁZEV DIPLOMOVÉ PRÁCE: CHRÁNĚNÁ TRUHLÁŘSKÁ DÍLNA U JEZERA MILADA  
(ČJ)

(AJ)

JAZYK PRÁCE: ČESKÝ

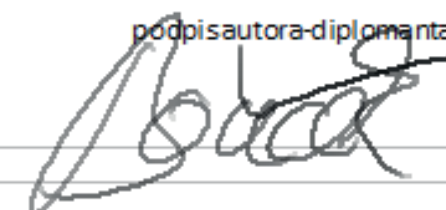
Vedoucí práce:	Prof. Ing. arch. Irena Šestáková Ústav: 15118
Oponent práce:	Ing. Arch. Šárka Voříšková
Klíčová slova (česká):	Chráněná dílna, pracovní trh, rekvalifikace, handicap
Anotace (česká):	Tématem diplomové práce je návrh chráněné truhlářské dílny a domova pro osoby se zdravotním postižením. Další funkcí je nabídka rekvalifikačních kurzů pro veřejnost. Objekt by tak sloužil pro setkávání zdravých lidí a domácích. Studenti rekvalifikačních kurzů by v pokročilé fázi studia potkávali klienty vlastně jako kolegy při práci například při používání strojů.
Anotace (anglická):	The topic of thesis is design protected carpentry shop and home for people with disabilities. Another function is to offer retraining courses for the public. The building would serve for meeting healthy people and pets. Students of the courses would be in an advanced stage of study met clients actually like colleagues at work, for example, when using the machines.

**Prohlášení autora**

Prohlašuji, že jsem předloženou diplomovou práci vypracoval samostatně a že jsem uvedl veškeré použité informační zdroje v souladu s „Metodickým pokynem o etické přípravě vysokoškolských závěrečných prací.“

V Praze dne 27. 5. 2016

podpis autora-diplomanta





České vysoké učení technické v Praze, Fakulta architektury

## 2/ ZADÁNÍ diplomové práce

Mgr. program navazující

jméno a příjmení: **Bc. Milan Bouček**

datum narození: 18. 7. 1975

akademický rok / semestr: 2015-16 / letní

ústav: 15118 - Ústav nauky o budovách

vedoucí diplomové práce: prof. Ing. arch. Irena Šestáková

téma diplomové práce: **Chráněná truhlářská dílna u jezera Milada**

zadání diplomové práce:

### 1/ popis zadání projektu a očekávaného cíle řešení

Jezero Milada vzniklo zatopením bývalého hnědouhelného lomu v Severních Čechách, tato první velká rekultivace krajiny je modelovým příkladem pro další podobné projekty. Jezero a nově vznikající okolní krajina má sloužit nejen k aktivní relaxaci, ale také nabídnout příležitosti pro sociální integrace skupin obyvatel ohrožených sociálním vyloučením.

Na podkladu společného urbanistického návrhu rozšíření obce Roudníky diplomant zpracuje projekt chráněné truhlářské dílny pro klienty se sociálním znevýhodněním. Dílny by měly nabídnout příležitost k získávání pracovních návyků, pracovní praxe případně rekvalifikace mladým dospělým bez rodinného zázemí, bez vzdělání, po výkonu trestu nebo po léčbě drogové závislosti apod.

### 2/ rámcový stavební program

#### dílna

- vlastní dílna
- kancelář
- šatny klientů včetně hygienického zázemí
- šatny učitelů včetně hygienického zázemí
- sklady
- úklid

#### prostory pro teoretickou výuku

- 2 učebny
- kancelář
- sborovna
- sklad pomůcek
- WC klienti
- WC personál
- úklid

#### jídlna

- jídelna/víceúčelový prostor + kuchyně (ohřev dovezeného jídla) včetně skladů a úklidu
- zázemí zaměstnanců kuchyně
- úklid

#### prodejna výrobků

- vlastní prodejna
- sklady
- šatna + hygienické zázemí prodavačů

#### ubytování klientů

- kapacita 16 klientů (1 bezbariérový pokoj) + hygienické zázemí
- úklid

#### ostatní

- technické zázemí
- prádelna
- sušárna
- sklady

#### parkování

- 2 místa pro osobní vozidla dílny + nákladní vozidla a další stroje dle potřeb dílny
- ostatní parkování prodejna, klienti

### 3/ popis závěrečného výsledku, výstupy a měřítka zpracování

#### 1. TEXTOVÁ ČÁST

- viz specifikace PORTFOLIA/KNIHY diplomního projektu (ke stažení na webu FA)

#### 2. SITUACE

- širší vztahy 1:5000  
- situace 1:500 nebo 1:1000

#### 3. PŮDORYSY, ŘEZY, POHLEDY, ŘEZOPHLEDY 1:200

(případně jiné vhodné měřítko dle formátu výkresu)  
- architektonické studie vlastního objektů  
- půdorys přízemí bude řešen včetně parteru

#### 4. DVĚ PROSTOROVÁ ZOBRAZENÍ

- perspektiva, axonometrie

#### 5. KONSTRUKČNÍ SCHEMA STAVBY A VYBRANÉ ARCHITEKTONICKO-KONSTRUKČNÍ DETAILS

/budou upřesněny v průběhu práce/

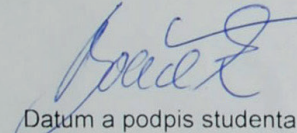
### 4/seznam dalších dohodnutých částí projektu (model)

#### 1. MODEL

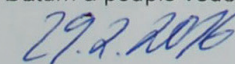
1:1000 – širší vztahy, 1:200 vlastní objekt nebo jeden model 1:500

#### 2. OZNAČENÍ VÝKRESŮ

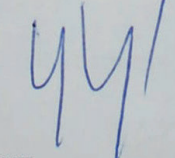
Všechny výkresy a přílohy budou označeny názvem školy, ústavu a ateliéru, dále pak jménem vedoucí práce, konzultanta a diplomanta /včetně vlastnoručního podpisu/, názvem zadání a datem odevzdání.

  
Datum a podpis studenta

Datum a podpis vedoucího DP

  
29.2.2016

Datum a podpis děkana FA ČVUT



registrováno studijním oddělením dne



# Zadání:

Tématem diplomové práce je návrh chráněné dílny a domova pro osoby se zdravotním postižením. Další funkcí je nabídka rekvalifikačních kurzů pro veřejnost.

Objekt by tak sloužil pro setkávání zdravých lidí a domácích. Studenti rekvalifikačních kurzů by v pokročilé fázi studia potkávali klienty vlastně jako kolegy při práci například při používání strojů.

Pozemek pro studii chráněné dílny je přelomen přes hranu svahu směřujícího k jezeru Milada. Horní rovinatá část byla upravena na parkoviště což je pro výrobu ideální situace.

## Metodika

Během práce na studii jsem hledal vazby na obci Roudníky, terénní podmínky a předpokládané změny v provozu okolo jezera. Vytvořil jsem řadu variant .

## Reflexe

Přílišné upnutí v počátku navrhování na udržení venkovského charakteru komplikovalo využití svažitého terénu. Po nastudování specifických potřeb klientů chráněných dílen a návštěvě Domova Sv. Anežky v Týnci nad Vltavou jsem došel k důslednému oddělení klidné - privátní části a pracovní - výrobní. Svažitý pozemek s vlastním parkovištěm se ukázal jako ideální situace.

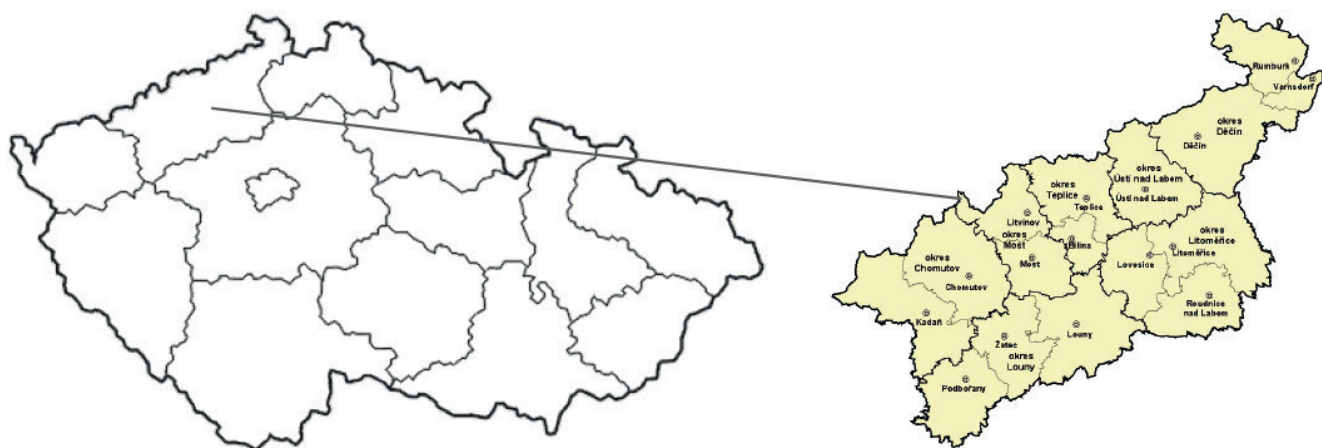


## LOKALITA

Ústecký kraj leží na severozápadě České republiky. Severozápadní hranice kraje je zároveň i státní hranicí s Německem. Rozloha kraje je 5.335 km<sup>2</sup>. Podél hranic s Německem je oblast uzavřena pásmem Krušných hor, Labskými pískovci a Lužickými horami. Na jihovýchodě se rozprostírá České středohoří. Jezero se nachází v severní části Ústeckého kraje. Krajské město je od jezera vzdáleno vzdušnou čarou 5 km. Významnou dopravní tepnou je dálnice D8 s novým úsekem přes Krušné hory s napojením na německou dálnici. Oblastí také prochází moderní železniční koridor spojující Prahu s Německem. Nejnižší položené místo kraje je hladina řeky Labe u Hřenska. Největším vodním tokem na území je řeka Labe, největší vodní plochou je **Nechanická nádrž, vybudovaná na řece Ohři**. Hospodářský význam kraje je historicky dán značným nerostným bohatstvím, zejména rozsáhlými ložisky hnědého uhlí.

Rekultivace území bývalého dolu Chabařovice je prováděna státním podnikem Palivový kombinát Ústí a zasahuje do katastrálních území obce: Chabařovice, Roudníky, Vyklice (obec Chabařovice)

Tuchomyšl, Předlice (obec Ústí nad Labem)  
Trmice (obec Trmice)  
Lochočice (obec Řehlovice)  
Žichlice u Modlan, Suché (obec Modlany)  
Malhostice (obec Rtně nad Bílinou)



Obce v okolí jezera - počet obyvatel

Teplice - 50 079  
Ústí na Labem - 93 747  
Krupka - 13 114  
Chlumeč - 4 402  
Trmice - 3 124  
Proboštov - 2 599  
Chabařovice - 2 522  
Bystrany - 1 859  
Modlany - 996  
Chuděrov - 850  
Srbice - 340  
Přestanov - 328  
Roudníky - 275  
Kvítkov - 230  
Suché - 96



Řešené území dle katastru nemovitostí spadá do působnosti města Ústí nad Labem a obcí Chabařovice, Trmice, modlany a Řehlovice.



SWOT ANALÝZA dle studie Jezera Milady

silné stránky

- ochota místních samospráv společně řešit strategii budoucího využití jezera a jeho okolí
- Genius Loci - setkání současného přírodního charakteru lokality s důlní historií oblasti a městskými aglomeracemi

slabé stránky

- přetvářející nižší geomechanická stabilita části území
- předání pozemků ve formě předběžného konceptu ( nikoli konkrétní řešení )

příležitosti

- provázání rozpočtů na marketing a propagaci jezera s marketingovými rozpočty obcí
- široké možnosti využití vodní plochy

hrozby

- přítomnost nevytěžených ložisek hnědého uhlí



# Chráněné dílny

Chráněná dílna je obecný název pro dílnu určenou pro práci lidí se zdravotním postižením. Základním posláním je nabídnout smysluplnou existenci pro lidi, kteří se nemohou uplatnit na otevřeném pracovním trhu. Chráněné dílny se zabývají různými činnostmi, nejčastěji však výrobou různých předmětů, které pak prodávají a vydělávají si tak na svoji činnost. Chráněné dílny často zajišťují různá občanská sdružení a jiné neziskové organizace; potažmo obce. Základním posláním je nabídnout smysluplnou existenci pro lidi, kteří se mohou uplatnit na otevřeném pracovním trhu.

# Rekvalifikace

Rekvalifikace je označení pro získání nové kvalifikace nebo rozšíření stávající kvalifikace uchazeče o zaměstnání nebo zájemce o zaměstnání. Při určování obsahu se vychází z dosavadní kvalifikace, zdravotního stavu, schopností a zkušeností fyzické osoby, která má být rekvalifikována formou získání nových teoretických a praktických dovedností v rámci dalšího profesního vzdělávání. Je součástí aktivní politiky zaměstnanosti státu.

# Analýza pozemku

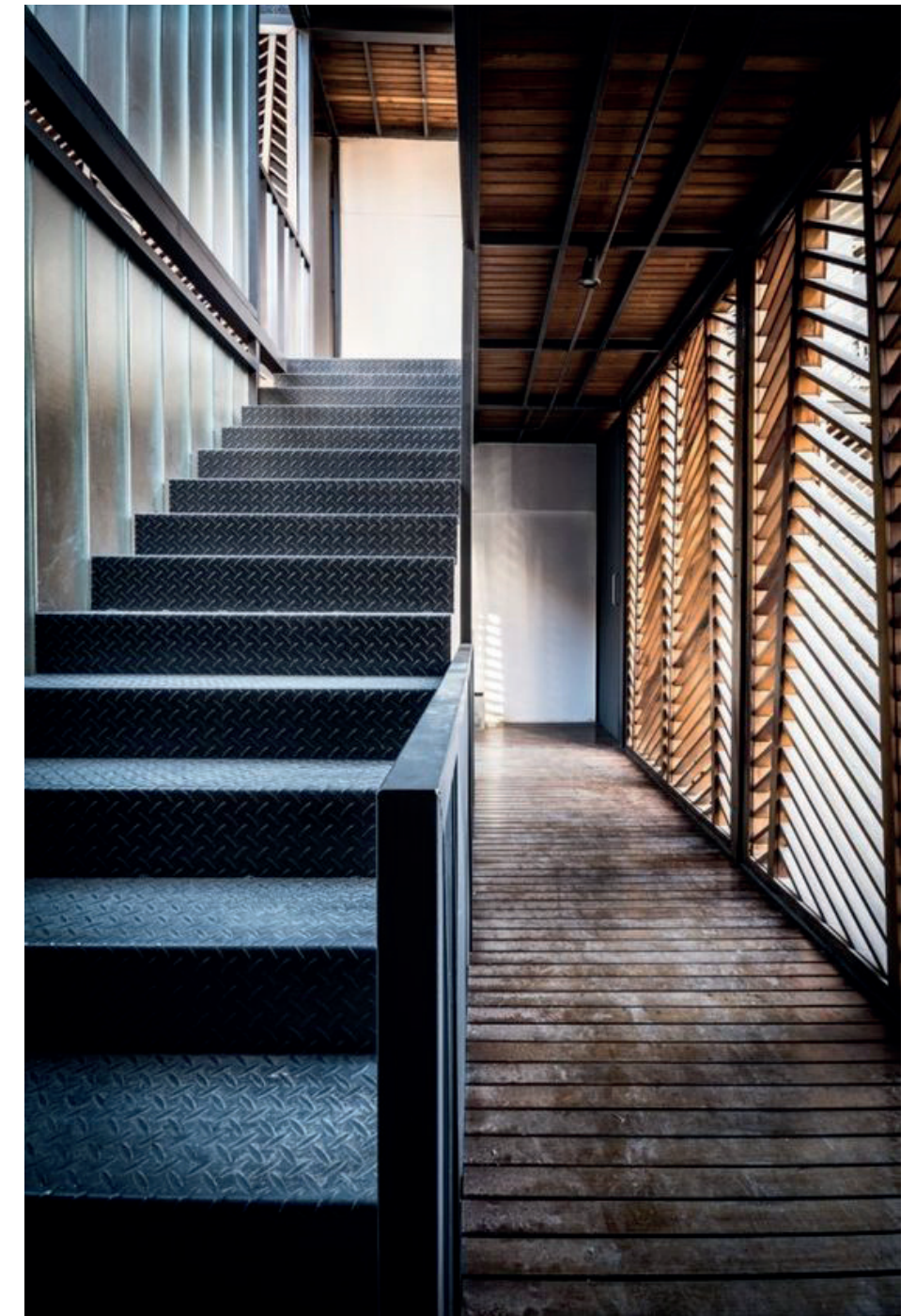
Pozemek pro vypracování studie se nachází na východním okraji obce Roudníky od které je oddělen vedením vysokého napětí. Horní část pozemku je tvořena parkovištěm a zbytek pozemku se svažuje k jezeru. Podél pozemku vede cesta pro pěší, která je pokračováním cesty od kostela.

# Shrnutí

Pozemek je vhodný pro návrh domova s chráněnou truhlářskou dílnou. Je díky vedení vysokého napětí vzdálen od obce a chrání tal obyvatele před případným provozem. Do obce je zavedena autobusová doprava a dílna je tedy dostupná i případným ambulantním klientům a studentům rekvalifikačních kurzů. Očekávaný rozvoj turistického ruchu v této oblasti by mohl být ekonomickým přínosem pro kavárnu a případný prodej výrobků obyvatel domova.



# Inspirace



# Urbanistické, architektonické a funkční řešení

## FORMULACE VIZE, VARIANTY

Tématem diplomové práce je vypracování studie domova s chráněnou dílnou a nabídkou rekvalifikačních kurzů. Pozemek je na okraji obce Roudníky od které je ale oddělen vedením vysokého napětí. To omezuje případné obtěžování obyvatel provozem dílny. Obec je napojena na autobusovou dopravu a zařízení je tedy dostupné i pro ambulantní klienty. Ve svém návrhu jsem hledal vyvážení mezi maximálním otevřením veřejnosti a zachováním soukromí obyvatel. Dále bylo třeba brát v potaz jasné členění dějů a potřebu opakovaných rituálů klientů domova. Chtěl jsem umožnit setkávání obyvatel domova a návštěvníků a tím kromě jiného zatraktivnit prodej výrobků chráněné dílny propojením prodejny a kavárny. Zákazník si tak kromě kávy může koupit třeba i židli na které seděl.

### Urbanistické řešení

Parcela, která bude pojižní straně lemována kamennou zídou tak vytvoří pokračování ulice a tedy i obce směrem k jezeru.

### pozitiva zvoleného řešení

-jasné členění dějů

-oddělení výrobní a klidné části

-možnost setkávání: klienti - návštěvníci, kooperace s rekvalifikanty

### Urbanistické řešení

Parcela, která bude pojižní straně lemována kamennou zídou tak vytvoří pokračování ulice a tedy i obce směrem k jezeru.

### Funkční a provozní řešení

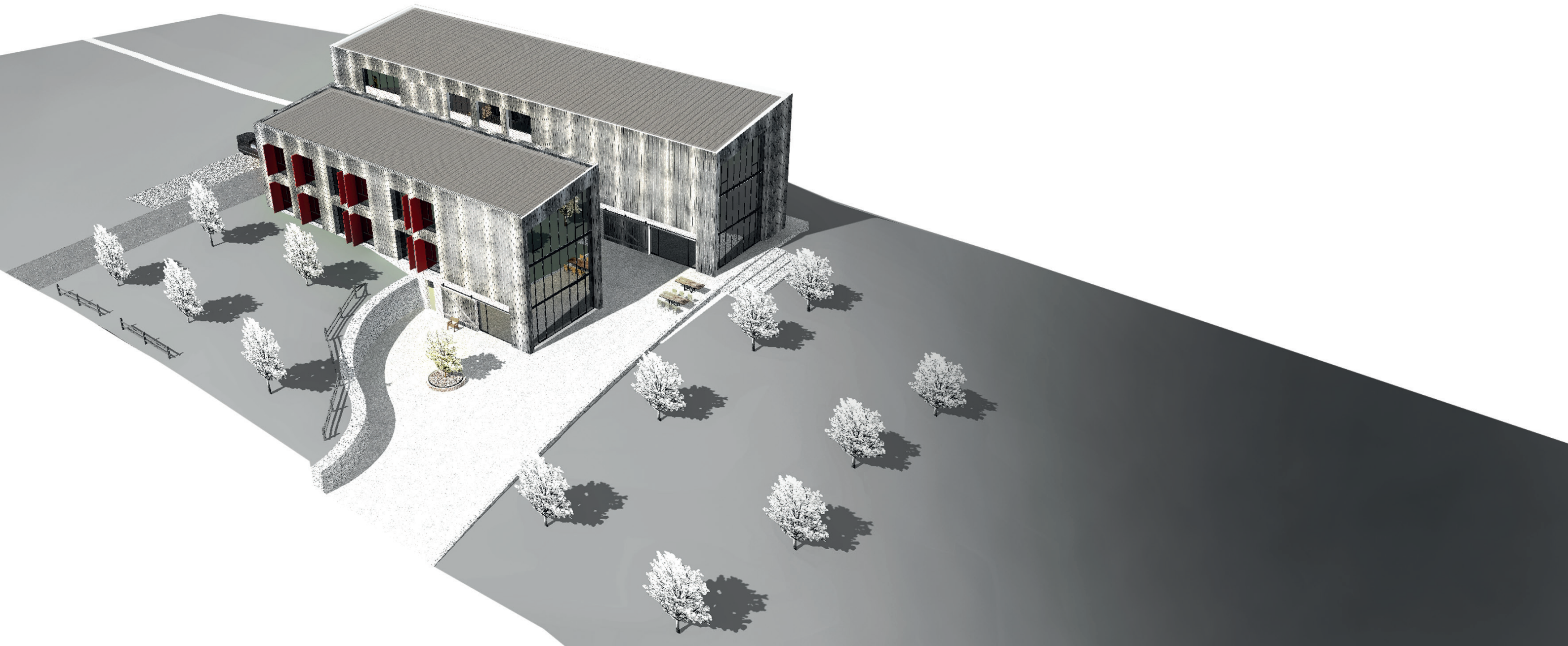
Areál se skládá s obytné a provozní budovy. Horní část pozemku je vyhrazena především výrobě - provozu a je zde formální vstup s recepcí parkoviště, sklady atd.

Obě budovy směřují k jezeru kde je klidová část oddělena hranou svahu . Zde obě budovy navazují přímo do zahrady prosklenými fasádami. A jsou zde propojeny teréní terasou mezi kavárnou a jídelnou v obytném domě.

### K-ční a materiálové řešení

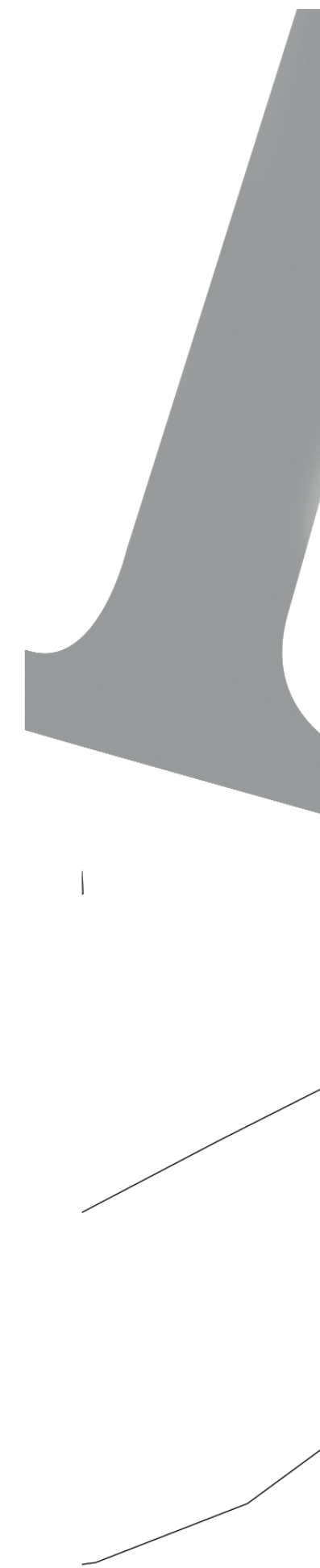
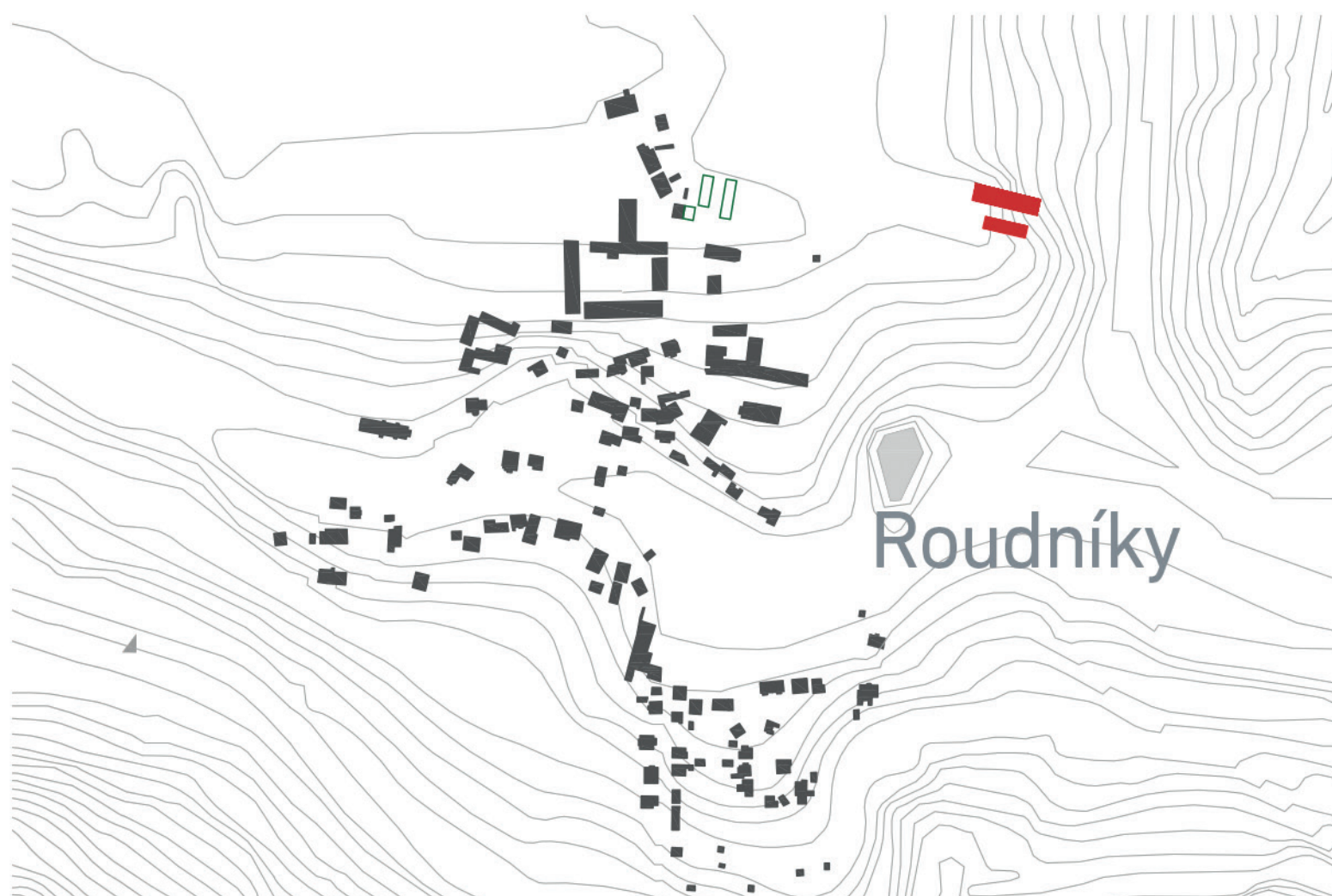
Nosná konstrukce je navržena jako betonový vyzdívaný skelet. Obvodový plášť má provětrávanou dřevěnou fasádu. Dřevo je přírodní modřín bez povrchové úpravy k jehož síbrnému nádechu jsou navrženy výrazné červené okenice. Střechy jsou pultové s pozinkovou krytinou.





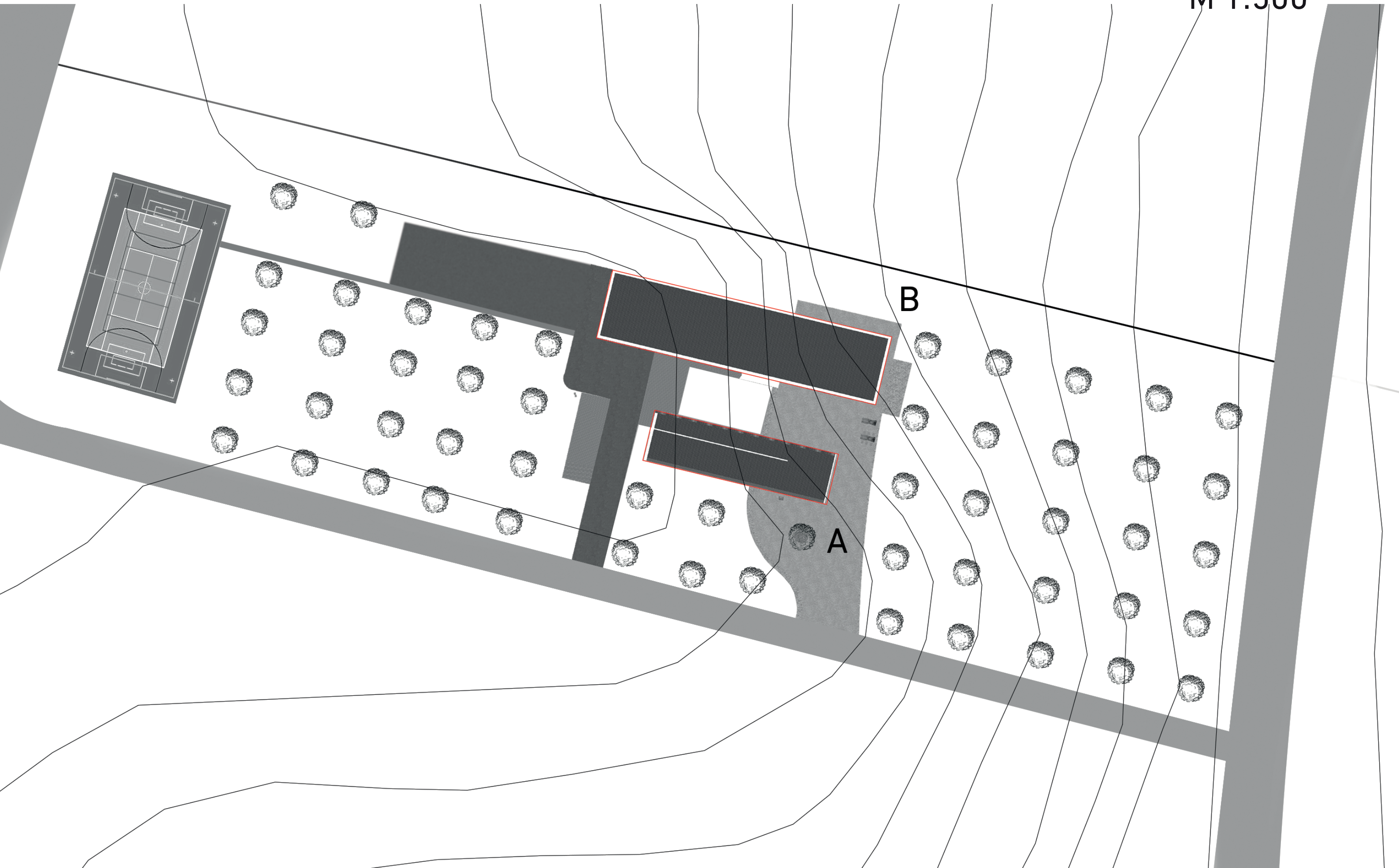
Návrh

M 1:5000

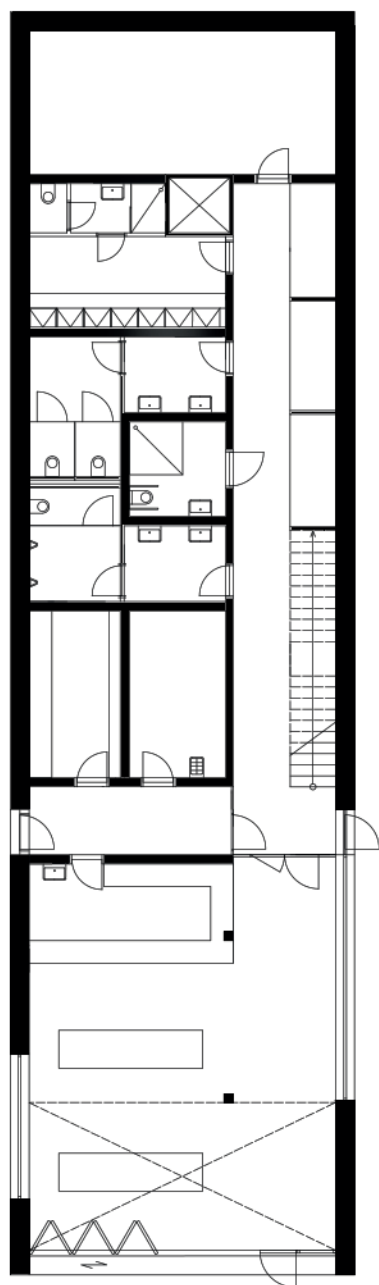




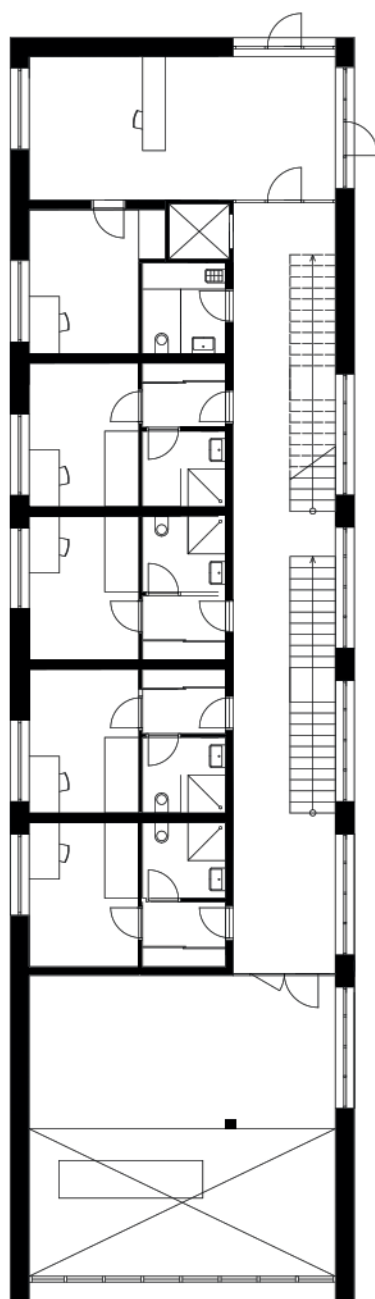
M 1:500



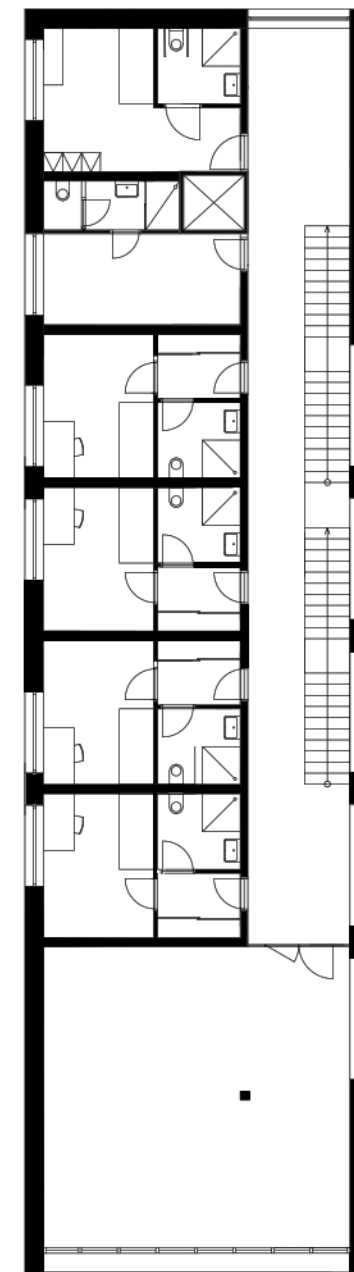
# Obytná část



1. NP

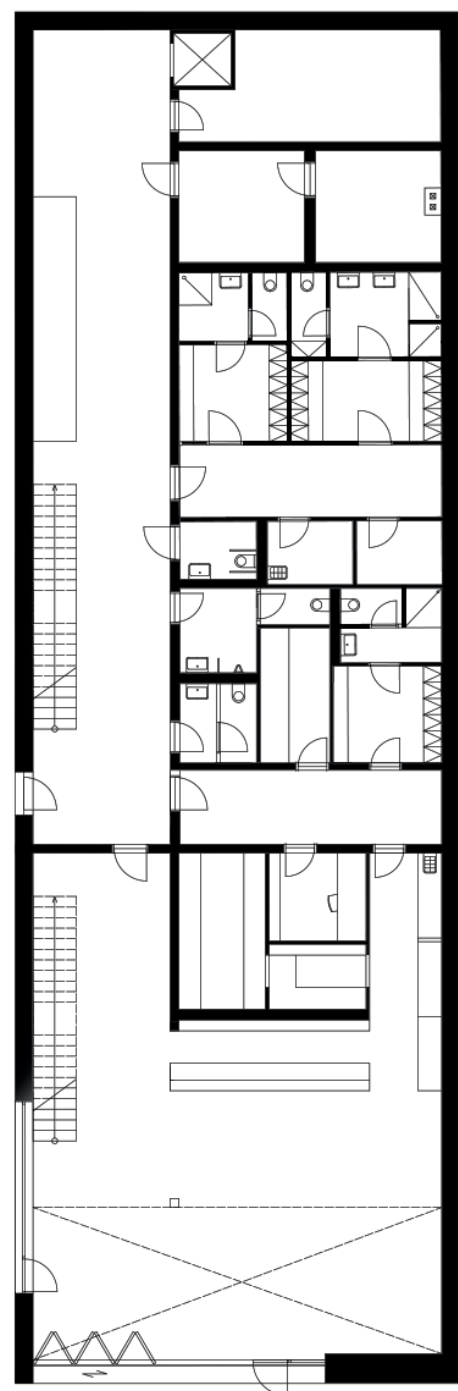


2. NP

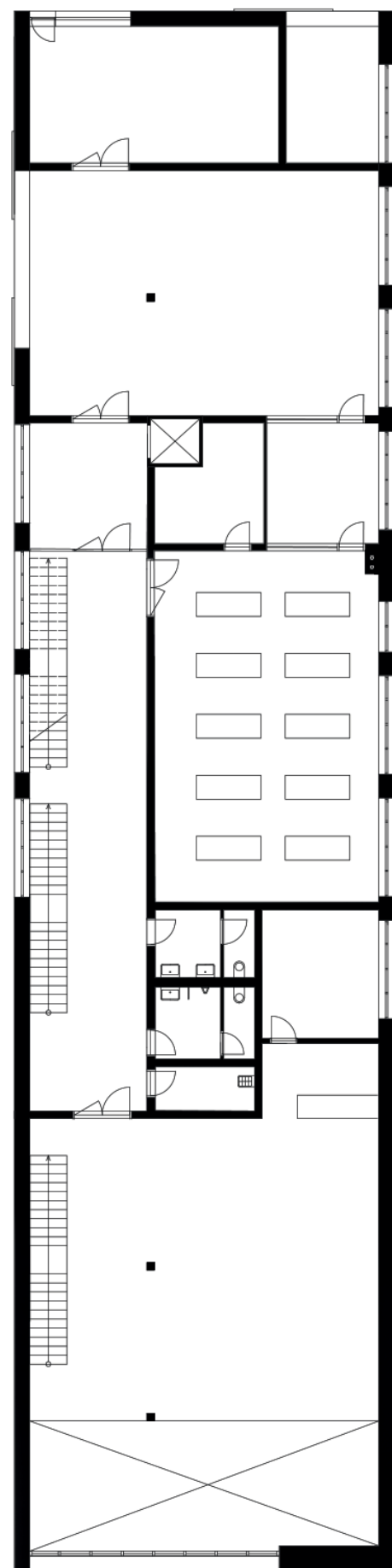


3. NP

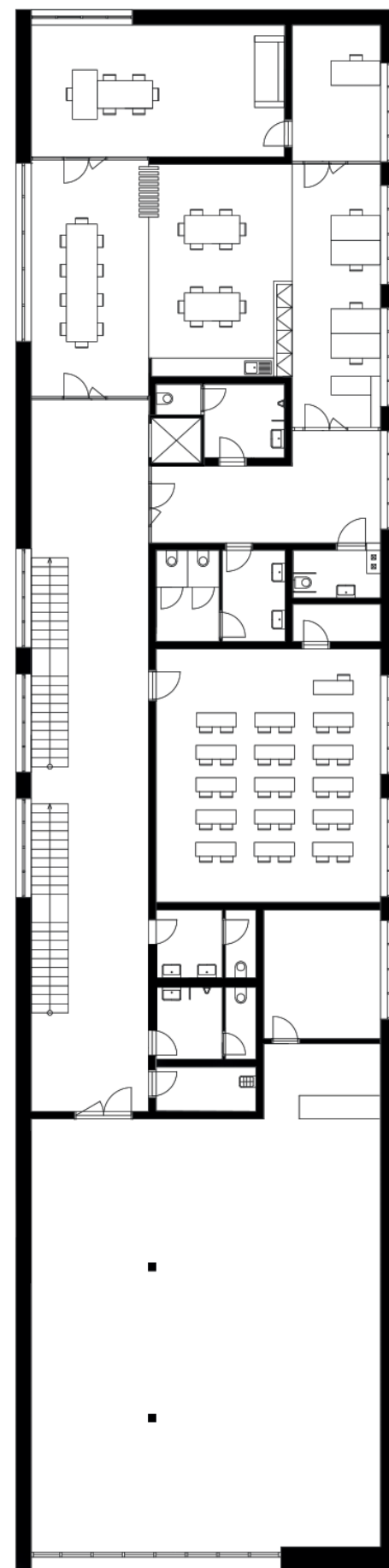




1. NP

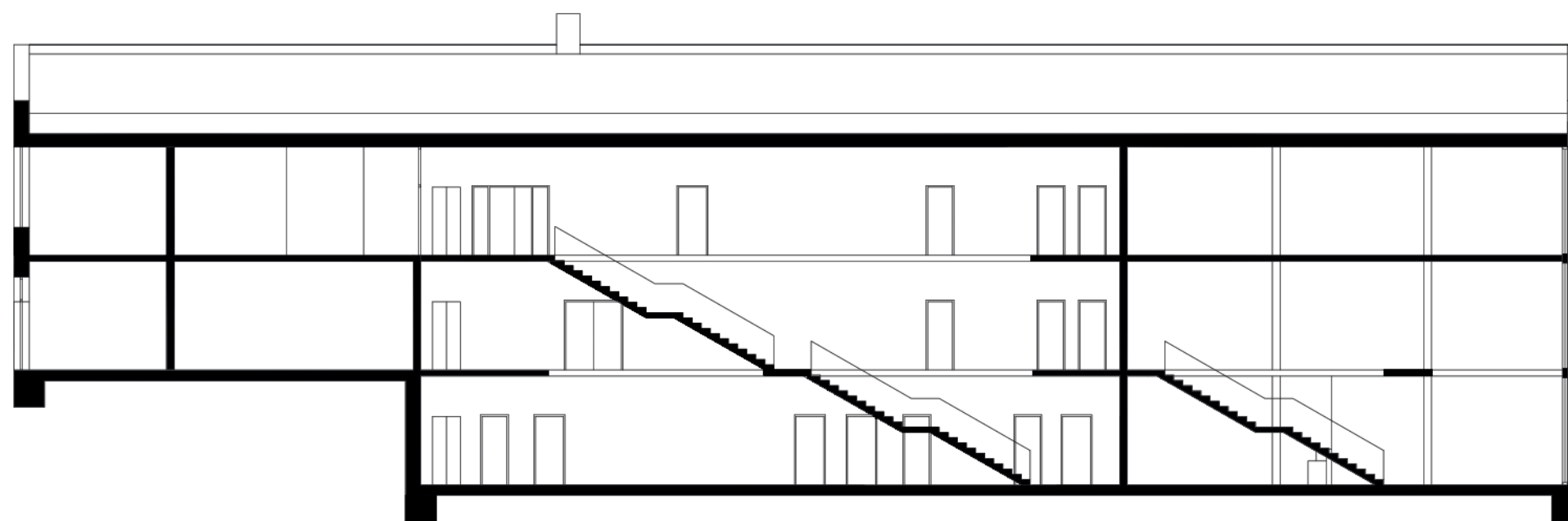
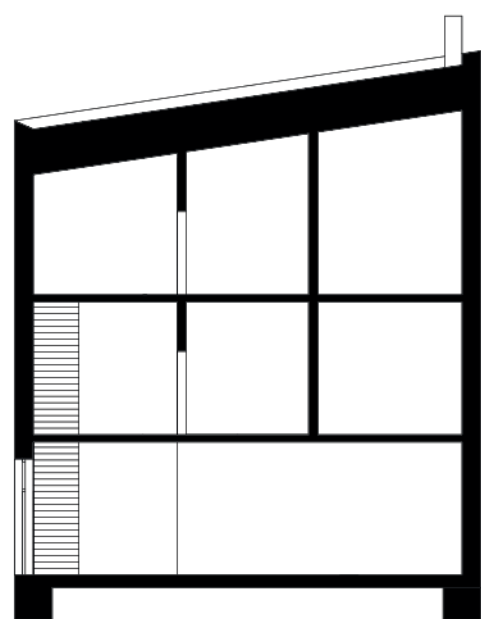
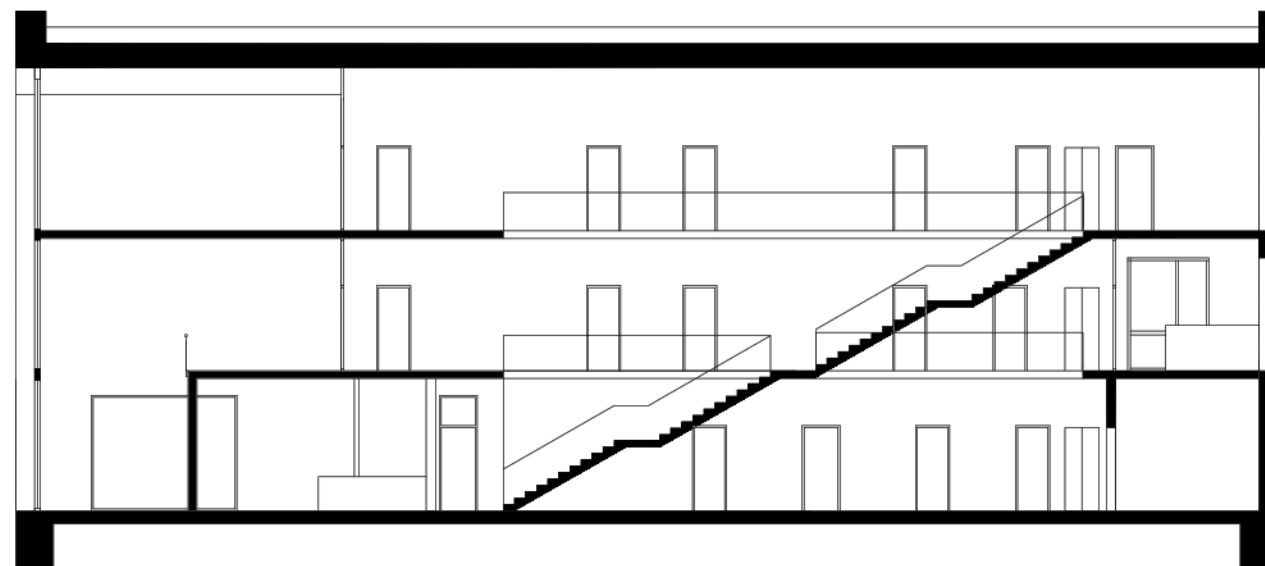
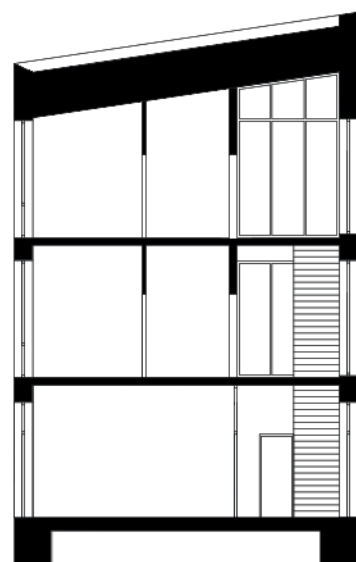


2. NP



3. NP

# Obytná část



# Provozní část



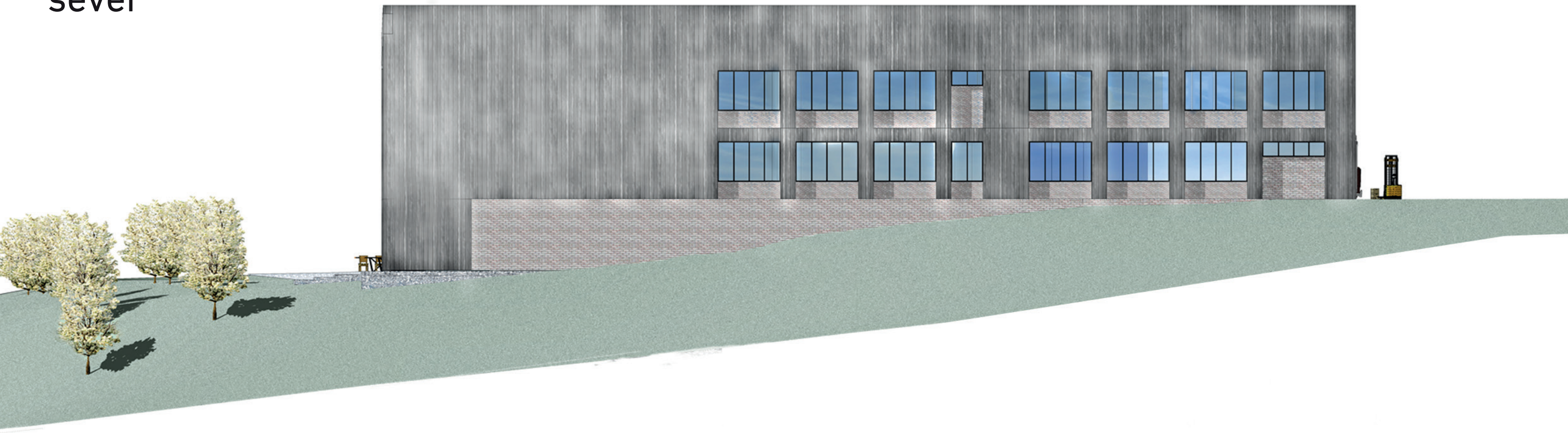
jih



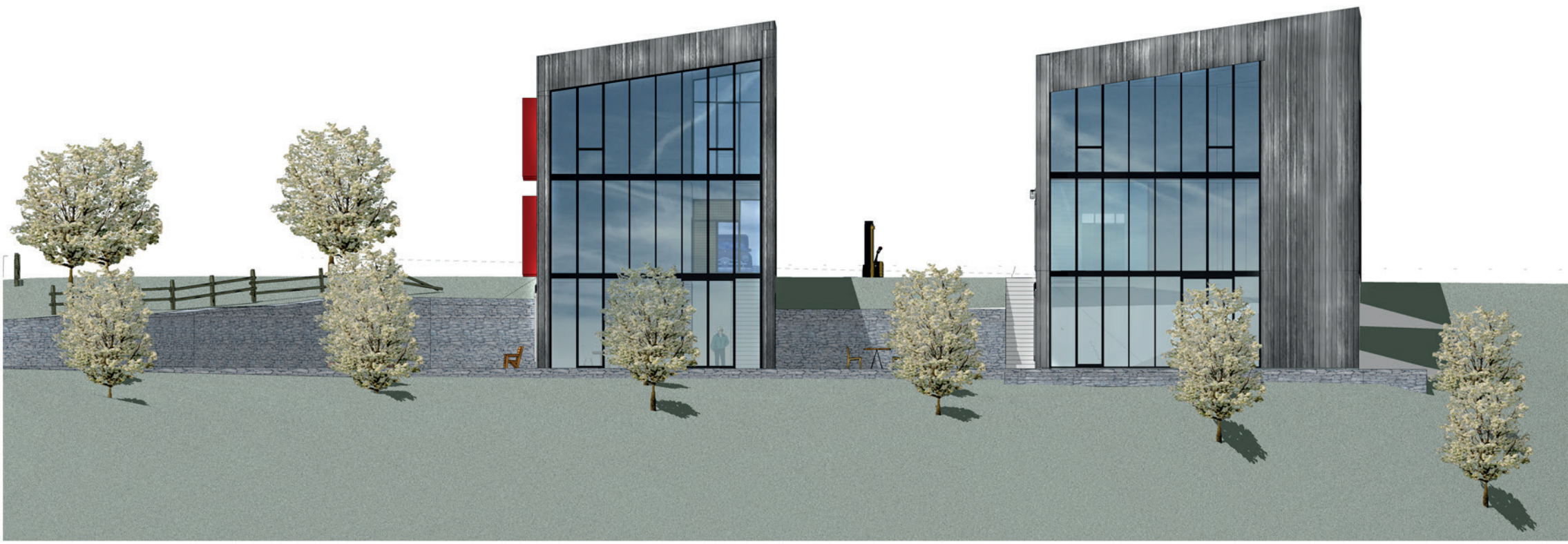
západ



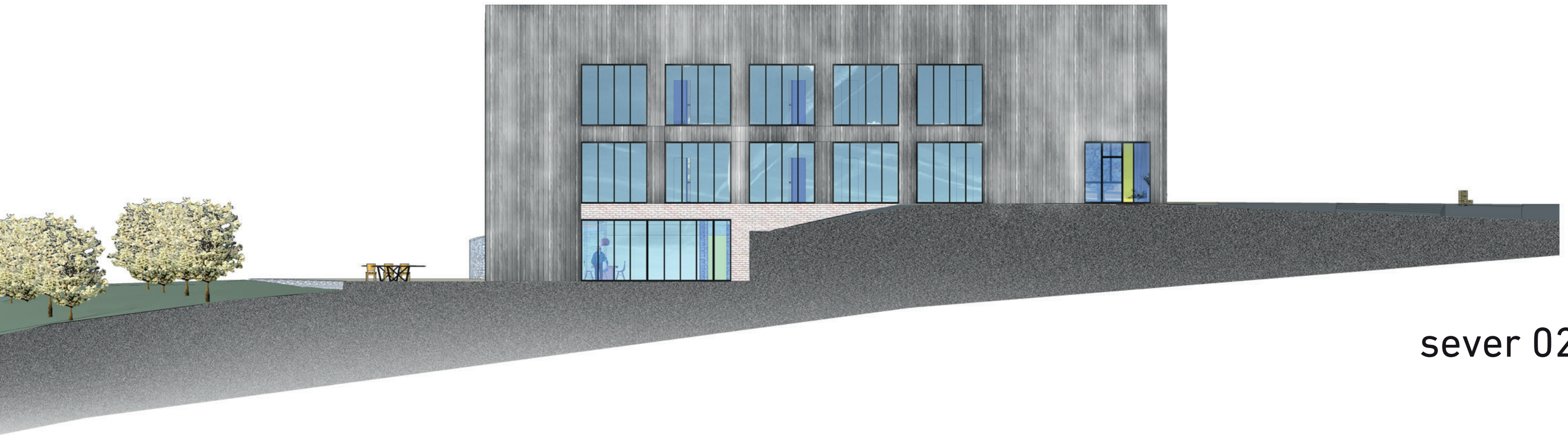
sever



východ







sever 02

jih 02









Zdroje:

MATOUŠEK, O.: Slovník sociální práce, Praha: Portál, 2003. ISBN 80-7178-549-0,  
[fosaops.org/o-fose](http://fosaops.org/o-fose)  
[jezeromilada.cz](http://jezeromilada.cz)