

DP | Polyfunkční dům Milíčova / Štítného, Praha 3 - Žižkov
Štítného 856, Praha 3 - Žižkov

Martin Bukovský
Ateliér Jana Sedláka

LS 2015 / 2016

České vysoké učení technické v Praze, Fakulta architektury
2/ ZADÁNÍ diplomové práce

Mgr. program navazující

jméno a příjmení: Martin Bukovský
 datum narození: 23. 4. 1989
 akademický rok / semestr: 2015/2016, LS
 obor: Architektura a urbanismus, Architektura
 ústav: 15129 Ústav navrhování III
 vedoucí diplomové práce: Ing. arch. Jan Sedlák
 téma diplomové práce: Polyfunkční dům Milíčova/Štítného, Praha 3 - Žižkov

zadání diplomové práce:

1/ popis zadání projektu a očekávaného cíle řešení

Polyfunkční dům na nároží Milíčovy a Štítného na Žižkově (Štítného 856, Praha 3 – Žižkov)

2/

Pro AU/ součástí zadání bude jasně a konkrétně specifikovaný stavební program

Bydlení a nebytový prostor v parteru

3/ popis závěrečného výsledku, výstupy a měřítko zpracování

Odevzdání bude zahrnovat 2× portfolio A3, výstavní plakát, 2× CD

Specifikace jednotlivých výstupů:

Autorská průvodní zpráva

Analýza

Výkres širších vztahů 1:1000

Výkres situace 1:200


Půdorysy, pohledy, řezy 1:100 (1:50)

2× perspektiva – celková (nadhledová) a z horizontu chodce

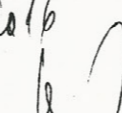
Detail

4/ seznam dalších dohodnutých částí projektu

Fyzický model

Datum a podpis studenta 3. 3. 2016 Datum a podpis vedoucího DP ^{3.3.2016} Datum a podpis děkana FA ČVUT
oddělením dne 

registrováno studijním

5. 3. 2016 

ČESKÉ VYSOKÉ UČENÍ TECHNICKÉ V PRAZE

FAKULTA ARCHITEKTURY

AUTOR, DIPLOMANT: Martin Bukovský
AR 2015/2016, LS

NÁZEV DIPLOMOVÉ PRÁCE:

(ČJ) POLYFUNKČNÍ DŮM MILÍČOVA / ŠTÍTNÉHO, PRAHA 3 - ŽIŽKOV

(AJ) MULTI-FUNCTIONAL BUILDING MILÍČOVA / ŠTÍTNÉHO, PRAHA 3 - ŽIŽKOV

JAZYK PRÁCE: ČESKÝ

Vedoucí práce:	Ing. arch. Jan Sedlák	Ústav: 15129 Ústav navrhování III
Oponent práce:		
Klíčová slova (česká):	Polyfunkční dům, Žižkov	
Anotace (česká):	Předmětem návrhu je polyfunkční dům na prázdném pozemku na křižovatce ulic Milíčova / Štítného v Praze na Žižkově. Dům je kombinací bydlení a nebytových prostor v parteru.	
Anotace (anglická):	The thesis subject is to design a multi – functional building at empty site at Milíčova / Štítného crossroad in Prague – Žižkov. Combination of apartments and non-residential premises on the ground floor.	

Prohlášení autora

Prohlašuji, že jsem předloženou diplomovou práci vypracoval samostatně a že jsem uvedl veškeré použité informační zdroje v souladu s „Metodickým pokynem o etické přípravě vysokoškolských závěrečných prací.“

V Praze dne

podpis autora-diplomanta

Tento dokument je nedílnou a povinnou součástí diplomové práce / portfolio a CD.

Děkuji panu Janu Sedlákoví za odborné vedení práce
a za nespočet podnětů k zamyšlení.

Děkuji rodině a přátelům za podporu nejen během
zpracování této práce

Obsah

autorská zpráva	9
analýzy území	10
širší vztahy	21
situace	23
půdorysy	25
řezy	37
pohledy	41
vizualizace	49
detail	53
zdroje	54
závěr	55

Zadáním je návrh žižkovského činžovního domu na nyní nezastavěném pozemku na nároží ulic Štítného a Milíčova v Praze na Žižkově.

Lokalita

Pozemek se nachází v nejstarší části Žižkova, v místech kde stával dům, který byl v polovině minulého století zbourán a dodnes po něm zůstala ve struktuře prázdná plocha. Milíčova ulice (sever-jih) vede prudkým kopcem ke kostelu Sv. Prokopa a je prostřední z ulic tvořících urbanistický trojzubec. Štítného vede z východu na západ, prakticky po vrstevnici. Obě ulice jsou klidné a obytné, i když plné parkujících aut.

Pozemek je dnes využíván jako soukromé parkoviště/skladiště obehnané plechovým plotem.

Čtvrť slouží převážně bydlení s různou vybaveností v parterech nebo v celých objektech. Z hlediska MHD je území poměrně dobře obslouženo hlavně tramvajemi (zastávka Lipanská je vzdálena 300 m) a autobusy (Tachovské náměstí - 330 m, Rokycanova - 390 m). Ulice kolem řešeného pozemku jsou sice jednosměrné, ale v řádu stovek metrů jsou dostupné hlavní třídy (Koněvova, Husitská, potažmo magistrála).

Tento pozemek je velmi malý což vytváří zajímavou výzvu v souboji normových / funkčních požadavků, které jsou objemově náročné (rozměry vertikálních komunikací, garážování) a kapacit místa.

Koncept

Záměrem bylo doplnit historickou strukturu novým, ale odpovídajícím domem. Domem vycházejícím z historie, která je soudobě převyprávěna.

Urbanistické řešení

Navržený dům odpovídá okolní zástavbě a doplňuje blok dle původního objektu. Výškově navazuje na sousední budovu s celkem pěti NP - nejvyšší je částečně ustoupeno. V přízemí je patrový parter obohacující uliční prostor.

Architektonické řešení

Dle urbanismu vytváří dům v půdorysu tvar písmene L. Vertikální komunikace byly umístěny tradičně do vnitřního rohu, což otevírá nároží obytným místnostem a zároveň další místnosti mohou být v na koncích s možností příčného provětrání.

V návaznosti na mírný výškový rozdíl a na požadované garážování aut byl dům částečně rozdělen na dvě zóny s různými výškami tak, aby byla maximálně využita kapacita pozemku. V parteru je patrový nebytový prostor (kancelář) do ulice a dvě další samostatné místnosti nad sebou otevřené do dvora (k pronájmu například jako malé provozovny - kadeřnictví). V horních podlažích jsou byty. Nad garáží je mezonetový byt, ve 3. NP je další byt, ve 4. NP jsou byty dva a v 5. podlaží je jeden byt s přístupem na střechu.

Parter je obložen travertinem, zbytek domu je omítnutý. Toto rozdělení odráží funkční rozdělení domu a zároveň dodává parteru materiál solidní kvality. Okna na jižní straně mají pohyblivé vnější stínění z tahokovu, z něj jsou také všechna zábradlí v domě. Tahokov byl zvolen jako materiál s vizuální a dotykovou kvalitou v detailu a zároveň je to průmyslový výrobek odkazující na dělnický původ čtvrti. Garáže jsou od ulice odděleny tahokovem s větším rozměrem otvorů, aby bylo vidět dovnitř, aby bylo odhaleno jak velký prostor zabírají.

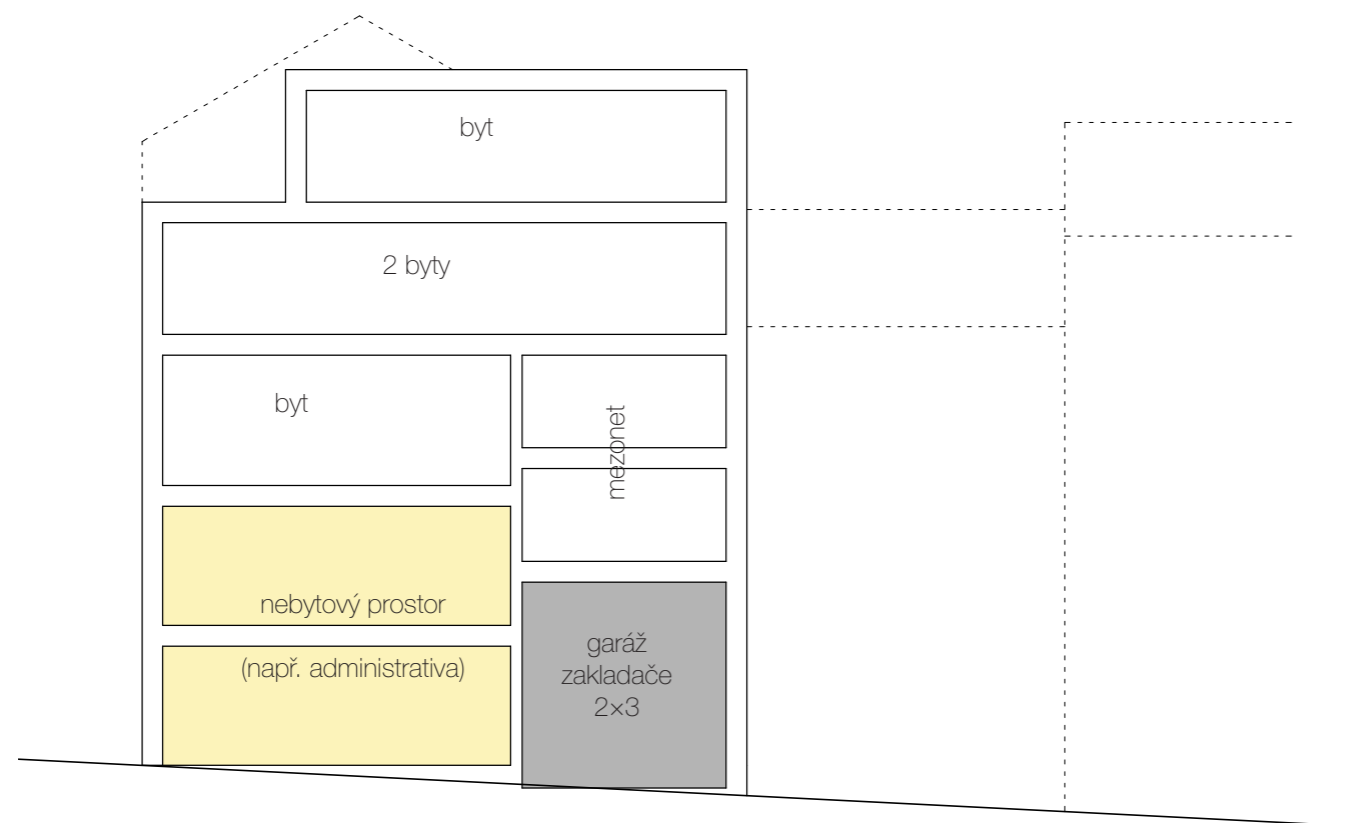
Fasády gradují k nároží a používají oken inspirovaná tradičním T-dělením. Gradace je podpořena i částečně ustoupeným nejvyšším podlažím. Do kompozičně významnější Milíčové ulice dům vystupuje několika balkóny. Na jižní straně se naopak nachází lodžie.

Dům má jedno podzemní podlaží, které částečně navazuje na nebytový prostor v parteru. Hned vedle něj je technická místnost zajišťující provoz domu. Každý byt má svůj sklep. Další pronajímátný prostor je možné využít například jako sklad. Nejhlubší částí domu je zakladačová garáž s kapacitou 6 aut.

Konstrukční řešení

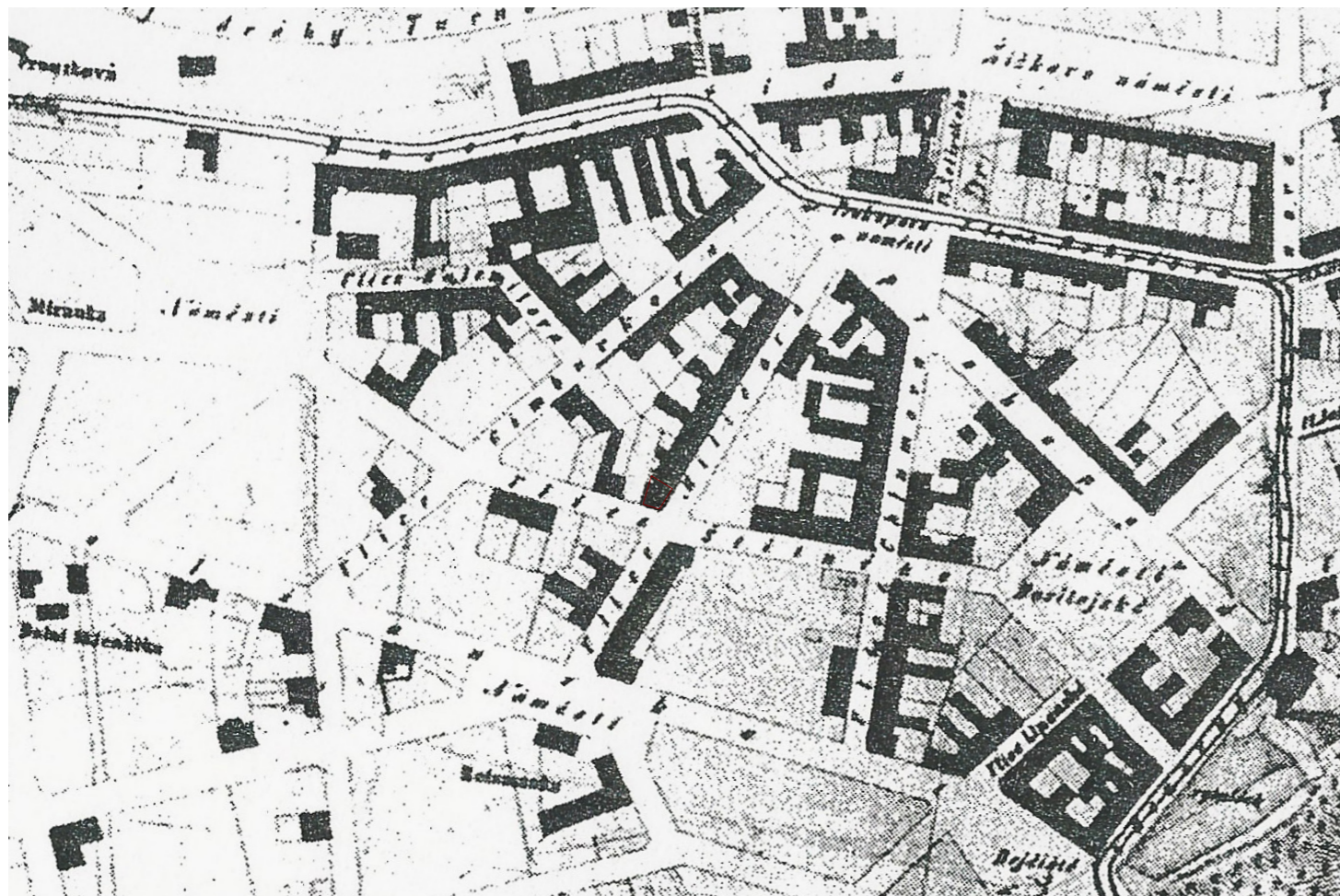
Dům je navržen jako stěnový s nosnými obvodovými stěnami a stěnami u schodiště, což otevírá možnost případné budoucí změny dispozic bytů.

Schéma | řez sever-jih



Císařské otisky stabilního katastru [1]





Plán Žižkova, asi 1880 ^[2]
Ortofoto, 1953 ^[4]



Orientační plán hl. m. Prahy, 1938 ^[3]
Ortofoto, 2010 ^[4]



Žižkov se nachází v hlubokém bočním údolí, na severu vrch Vítkova, těžiště bývalého města je na jižní straně údolí k hraně vinohradské pláně. Dnešní Husitská + Koněvova jsou pozůstatkem historické cesty od Horské brány (na konci Hybemské) do Kutné Hory

historie ^[2, 5]

1325 - první zmínky o osídlení - obce Olšany (u dnešního Olšanského náměstí) a Šešovice (při cestě z Židovských pecí do Malešic, zanikla za Třicetileté války)

Za Karla IV. neobdělané stráně osázeny révou

17. a 18. století - zpusťošené vinice byly nahrazeny poli, zahradami a zemědělskými usedlostmi

Ještě v polovině 19. století bývá popisován jako “malebná příměstská krajina s jednotlivými usedlostmi a letohrádky v zahradách”

1857 - první nájemný dům na Žižkově (Husitská 103/64)

1865 - vzniká polohopisný plán s parcelací, v souladu s ním se parcelují jednotlivé usedlosti (Olšanský dvůr, Reissmannka, Bezovka)

1866 - zrušení pevnostního statutu Prahy vedlo k živelnému rozvoji díky levným pozemkům ve svažitém terénu, továrnám v nedalekém Karlíně a Libni a blízkostí dnešního Masarykova nádraží

1870 - prosazen pevný regulační plán

1876-81 -první starosta Karel Hartig - velký vlastenec - díky němu uliční tabulky v národních barvách a česky, prosadil pojmenování ulic a domů po historických českých postavách

1881 - Žižkov povýšen na město

Nejstarší zástavba do roku 1890 - mezi ulicemi Krásovou, Seifertovou, Jeseniovou, Ostromečskou a obous- traně obestavěnou Husitstkou: “[domy] byly […] nehonosné činžovní domy pro dělníky s nekomfortními byty”. Centrem dnešní Prokopovo náměstí s radnicí z let 1888-90.

Žižkov nebyl dělnický jako Vysočany, Libeň nebo Smíchov, ale “říkalo se, že jediné ručičky na Žižkově , které nekradou jsou ty od hodin”

Žižkov nebyl také buržoazní jako Vinohrady - byl spíš čtvrtí drobných řemeslníků a malých samostat-

ných podnikatelů hrdých na soběstačnost, svobodných a pokrokových

1897 - zavedena tramvaj (Letná 1891, Libeň 1896, Košíře 1897)

1920 - kromě Ohrady celé území zastavěno

1929-32 - postaven Národní památník na Vítkově

od 70. let 20. století asanace

1993 - vyhlášena měststká památková zóna Vinohrady, Žižkov, Vršovice

Historie

1788 - obec Viničné Hory - oblast Žižkova, Vinohrad a části Olšan

1867 - název Královské Vinohrady (Königliche Weinberge)

1875 - rozdělení na Královské Vinohrady I a II

1877 - přejmenování na Žižkov a Královské Vinohrady

1881 - povýšení Žižkova na město (Vinohrady 1879)

1922 - přičlenění do Velké Prahy

Geografie

Ulice

počet obyvatel

1843 - 83 obyvatel

1850 -197 obyvatel

1857 -268 obyvatel

1869 -292 obyvatel

1875 - 14 200 obyvatel

1921 - 71 766 obyvatel (Češi 96,5 %, Němci 1,7 % Židé 1,5 %)

2011 - 55 399 obyvatel (úbytek vlivem asanace)

Vítkov

vinice na jižní straně Vítkova patřily měšťanovi Vítkovi z Hory: název Vítkov

Na západní straně hory první vítězství husitů nad křižáky - 1420: lidový název Žižkaperk

V 15. století připadly vinice měšťanovi Pálovi: krátkodobý název Pálova hora

Historie

kostel Sv. Prokopa

vinice doložené od 15. století

od 17. století v těchto místech byl usedlost zvaná Reismanka (dle majitele - vrchního porybného a staroměstského purkmistra Jana Jiřího z Reisenberka)

v 80. letech 19. století připadla usedlost městu, které ji zbouralo

1879 - založeno družstvo pro výstavbu katolického kostela

1883 - 1919 kaple P. Marie v dnešním divadle Járy Cimrmana

1898 - položen základní kámen kostela - při výročí 50leté vlády Františka Josefa I. proto název Jubilejní kostel

1903 - kostel vysvěcen

1992-97 - rekonstrukce

Urbanismus

obraz města ^[6]

Hustá zástavba, sevřené bloky se zastavěným vnitřním prostorem. “Typický pavlačový činžovní dům vytváří prostor žižkovského dvora, který se stal jedním z jeho symbolů.”

Urbanismus

Urbanistické ambice obohacující průměrnou zástavbu

Kompozice čtyř velkých náměstí (Havlíčkovo, Kostrnické, Sladkovského, Prokopovo), dalších obytných náměstí vždy v docházkové vzdálenosti (Žižkovo, Komenského, Barikádníků, Basilejské, Škroupovo, Jiřího z Lobkovic) a trojzubce ulic (Cimburkova, Milíčova, Chlumova)

Urbanismus

Obraz města

specifický terén - vznikají malé prostory a různá návrší

skelet tříd - celoměstské (Husitská + Koněvova, Seifertova + Olšanská) a na ně kolmé klidné obytné ulice, z nich jsou významnější jen spojky do jiných čtvrtí (Želivského, Jičínská, Italská)

“společný charakter zástavby jednotlivých částí Žižkova” - díky urbánní formě a době vzniku

v kombinaci s členěním dle topografie

střídání intenzivní zástavby a nezastavěných ploch veřejné zeleně

Urbanismus

Urbanismus

Urbanismus

Urbanismus

Urbanismus

Urbanismus

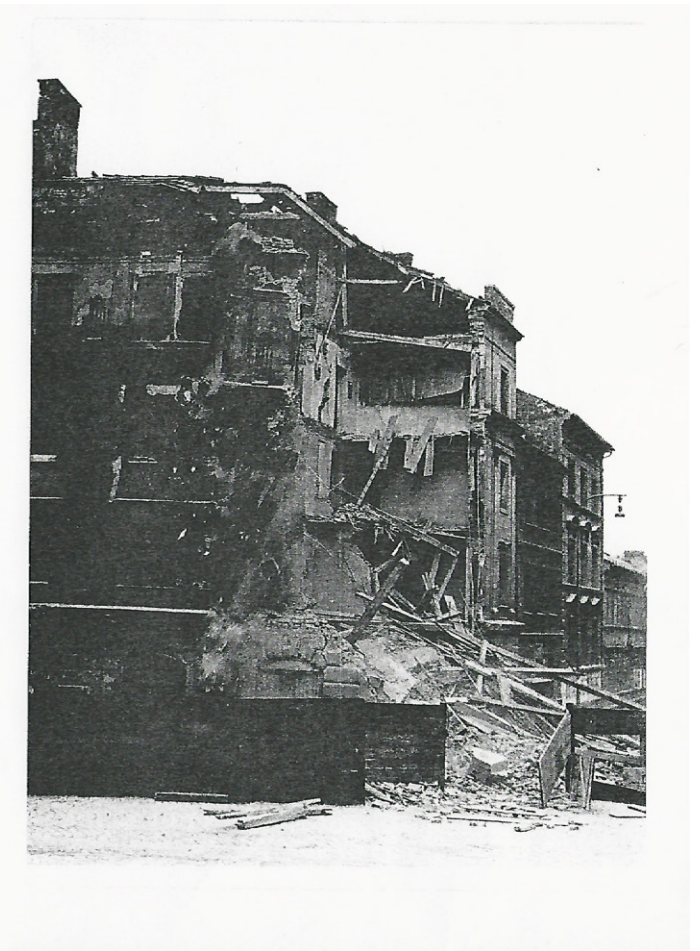
Urbanismus

Urbanismus

Urbanismus

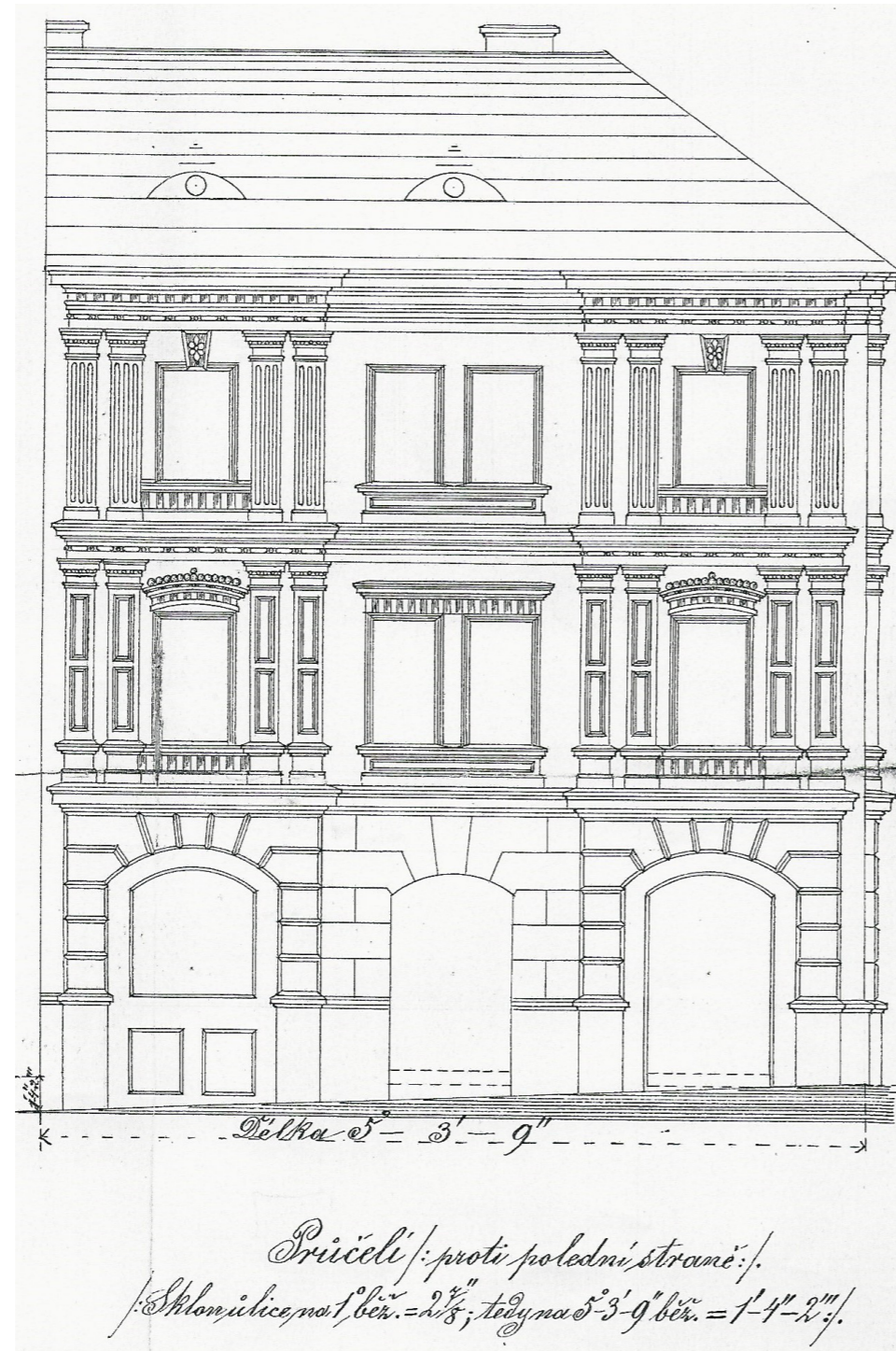
“Barvitost až pitoresknost obrazu žižkovských střech místy připomíná organické historické město.”^[3]

Žižkov



nedatováno





původní výkresy 1873

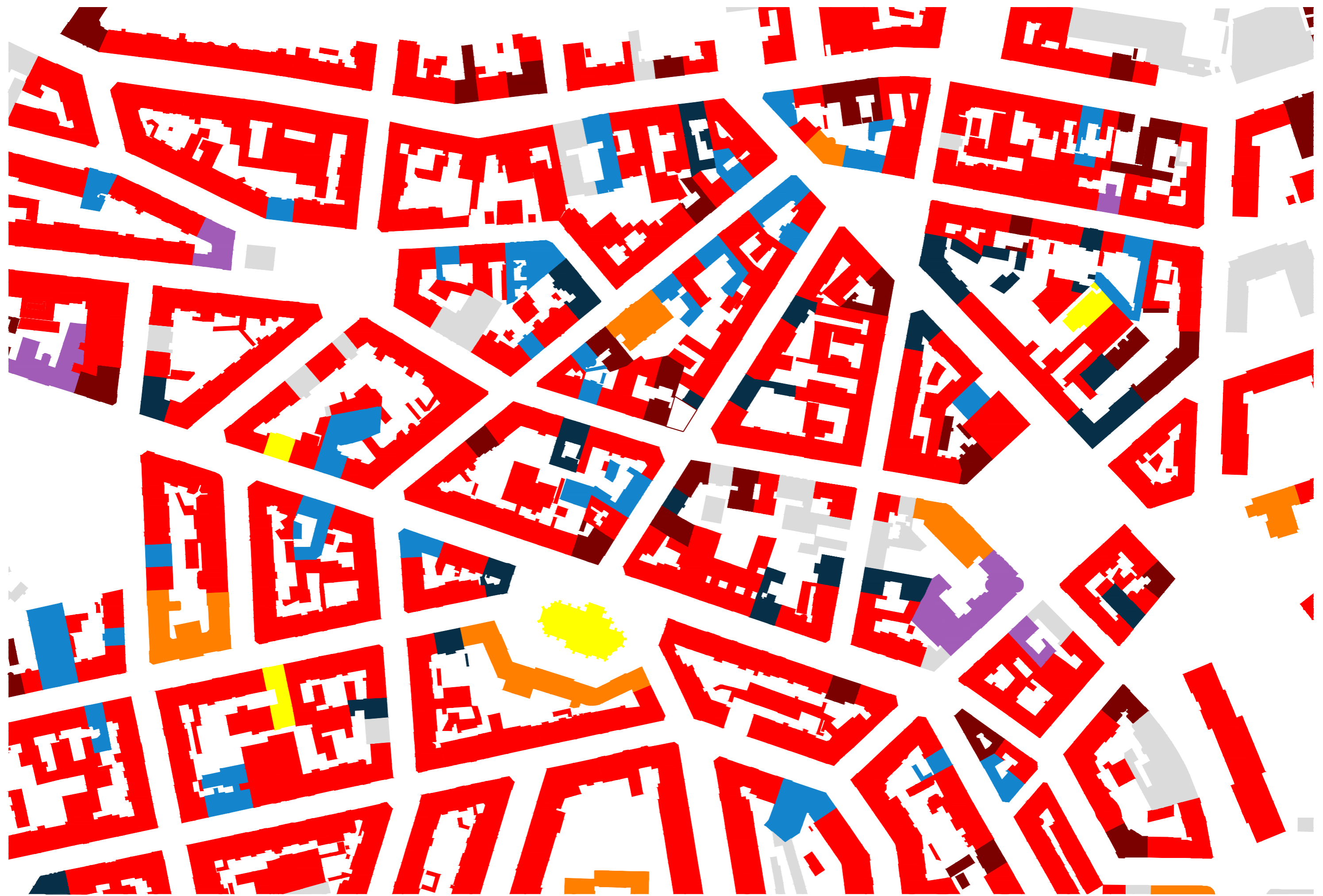
- 1873 - postaven
- 1904 - přistavěno 4NP
- 1925|26 - opakované upozornění na opadávací omítku a žádosti o nápravu
- 1935|36 - opakované upozornění na opadávací omítku a žádosti o nápravu
- 1954 - stížnosti nájemníků na statiku
- 1957 - nařízena demolice
- 1958 - demolice

Předchozí dům

Legenda

Dělení dle převažující funkce v domě ^[7]

-  bydlení
-  bydlení smíšené
-  administrativa
-  hotel
-  škola
-  církevní stavba
-  úřady - obecní, MČ
-  jiné



SEVER

10

100

200

Funkce 1:2000

Legenda ^[8]



Vyznačené linky MHD odpovídají hlavním trasám automobilové dopravy.

tramvaje

5 | Divoká Šárka - Dejvická - Malostranská - Náměstí Republiky - Hlavní nádraží - **Lipanská** - Flora - Depo Hostivař - Ústřední dílny DPP

9 | Sídliště Řepy - Anděl - Národní třída - Hlavní nádraží - **Lipanská** - Nákladové nádraží Žižkov - Spojovací

26 | Divoká Šárka - Dejvická - Strossmayerovo náměstí - Náměstí Republiky - Hlavní nádraží - **Lipanská** - Nákladové nádraží Žižkov - Strašnická - Nádraží Hostivař

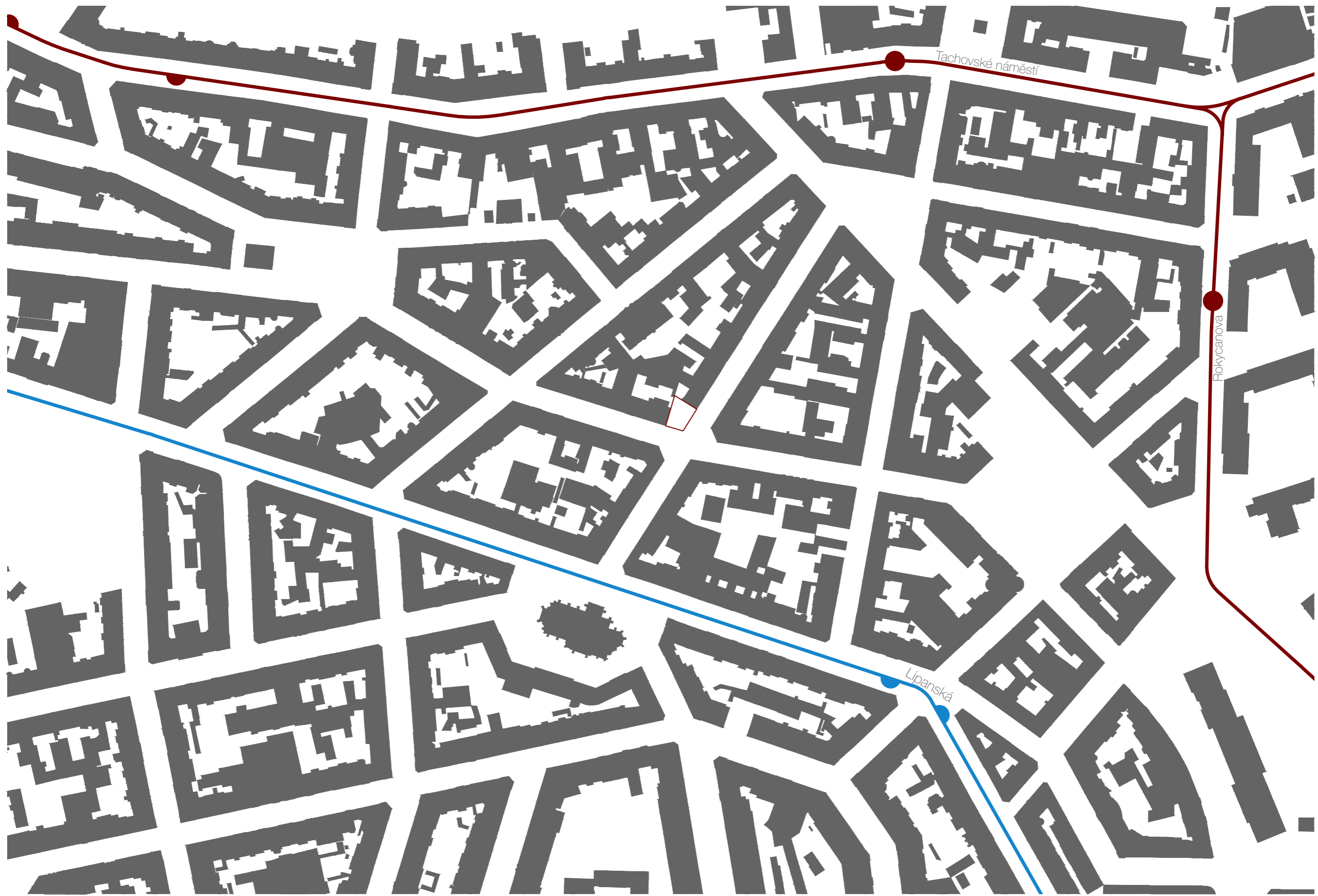
autobusy

133 | Florenc - **Tachovské náměstí** - Sídliště Malešice

136 | Vozovna Kobylisy - Prosek - Vysočanská - **Rokycanova** - Flora - Slavia - Opatov - Jižní Město

175 | Florenc - **Tachovské náměstí** - Flora - Strašnická - Sídliště Petrovice

207 | Staroměstská - Florenc - **Tachovské náměstí** - Ohrada



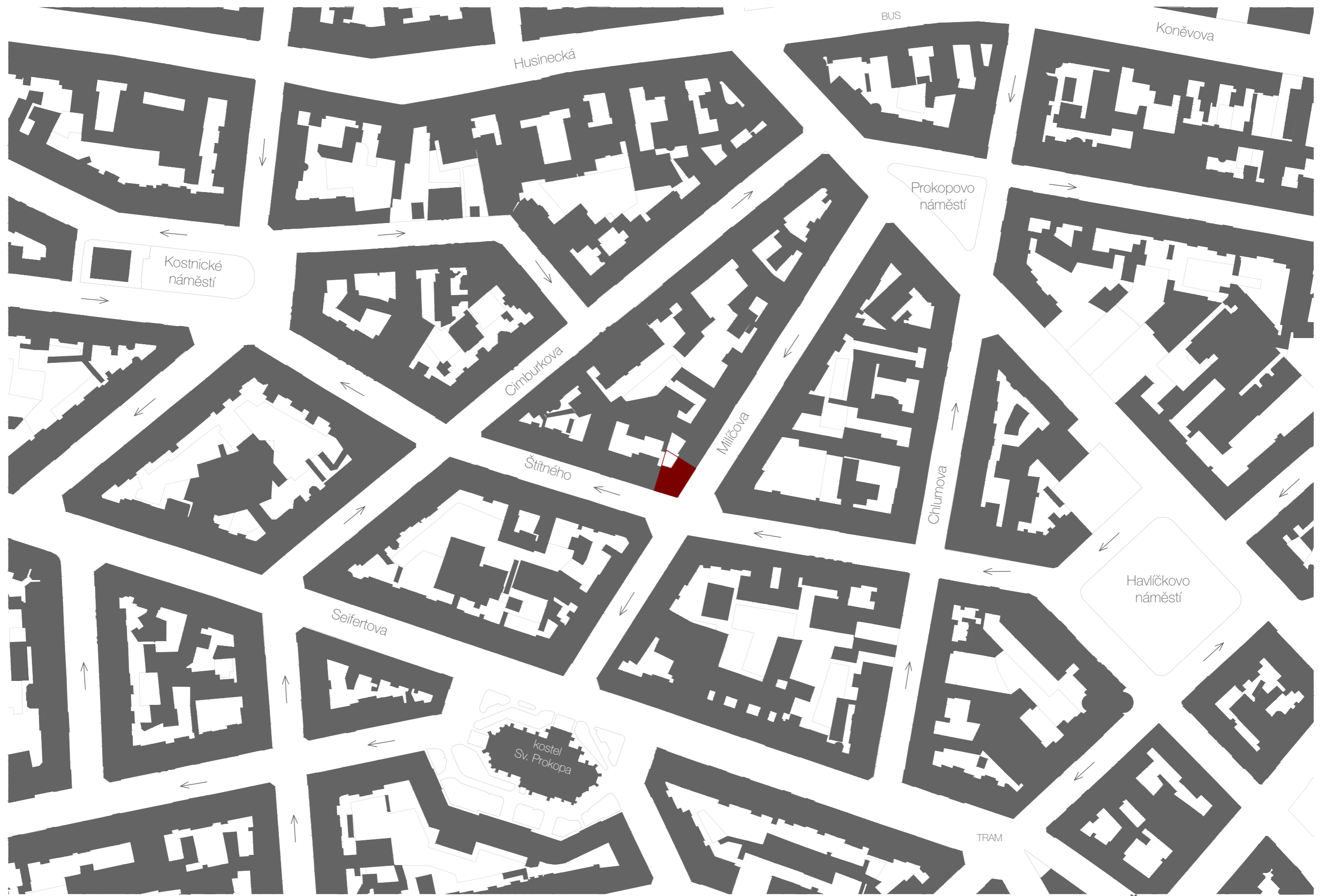
SEVER

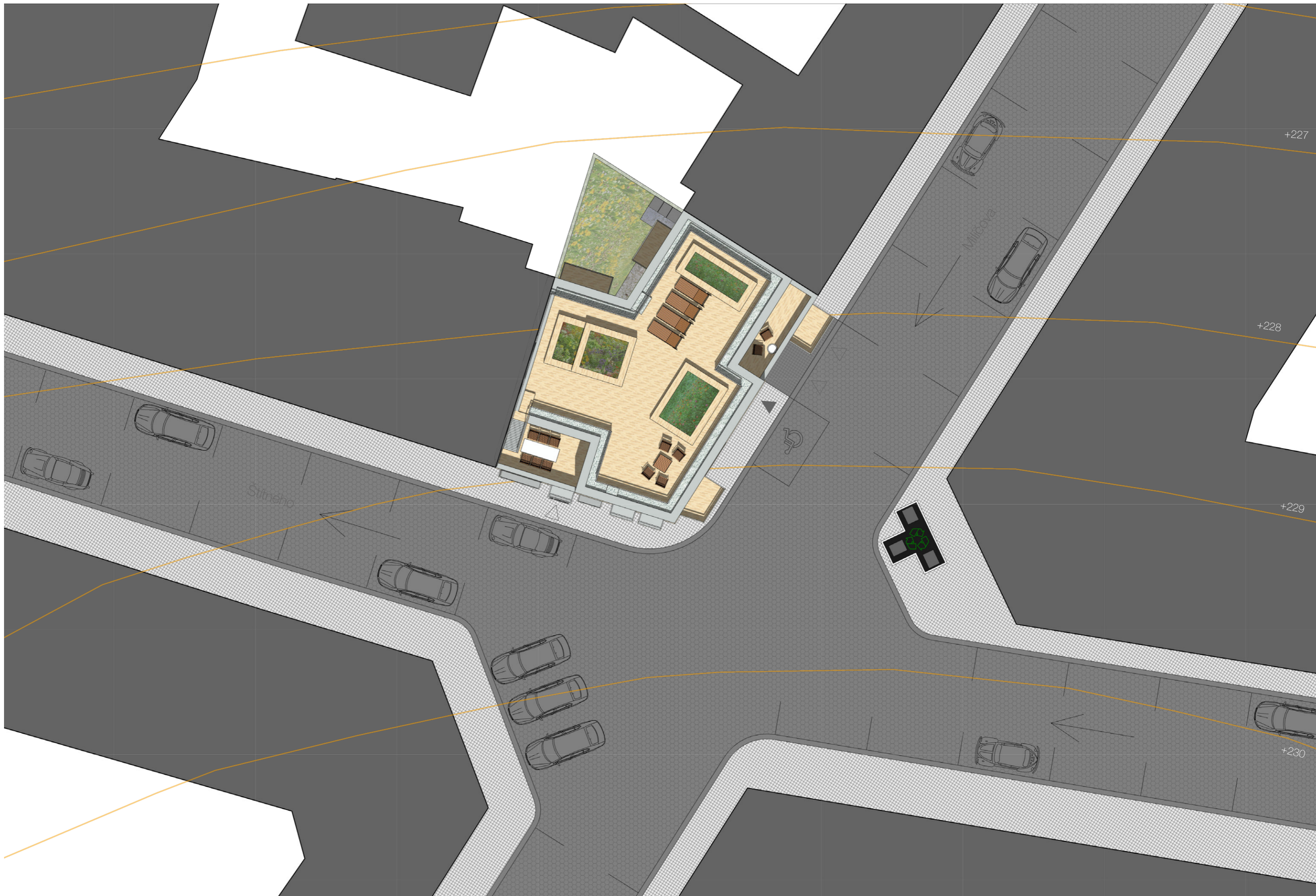
10

100

200

MHD 1:2000

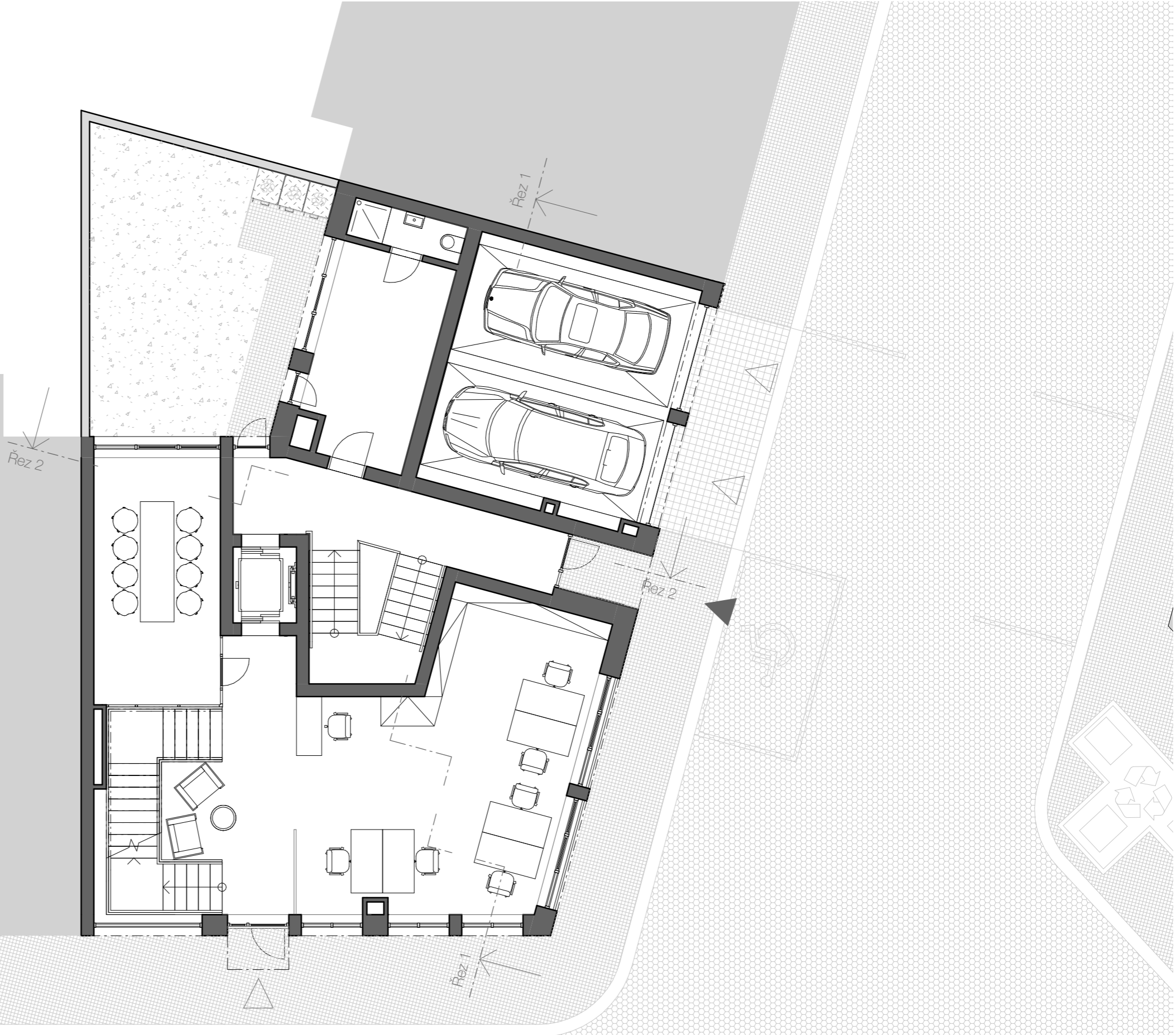




SEVER

1 10 20

Situace 1:200



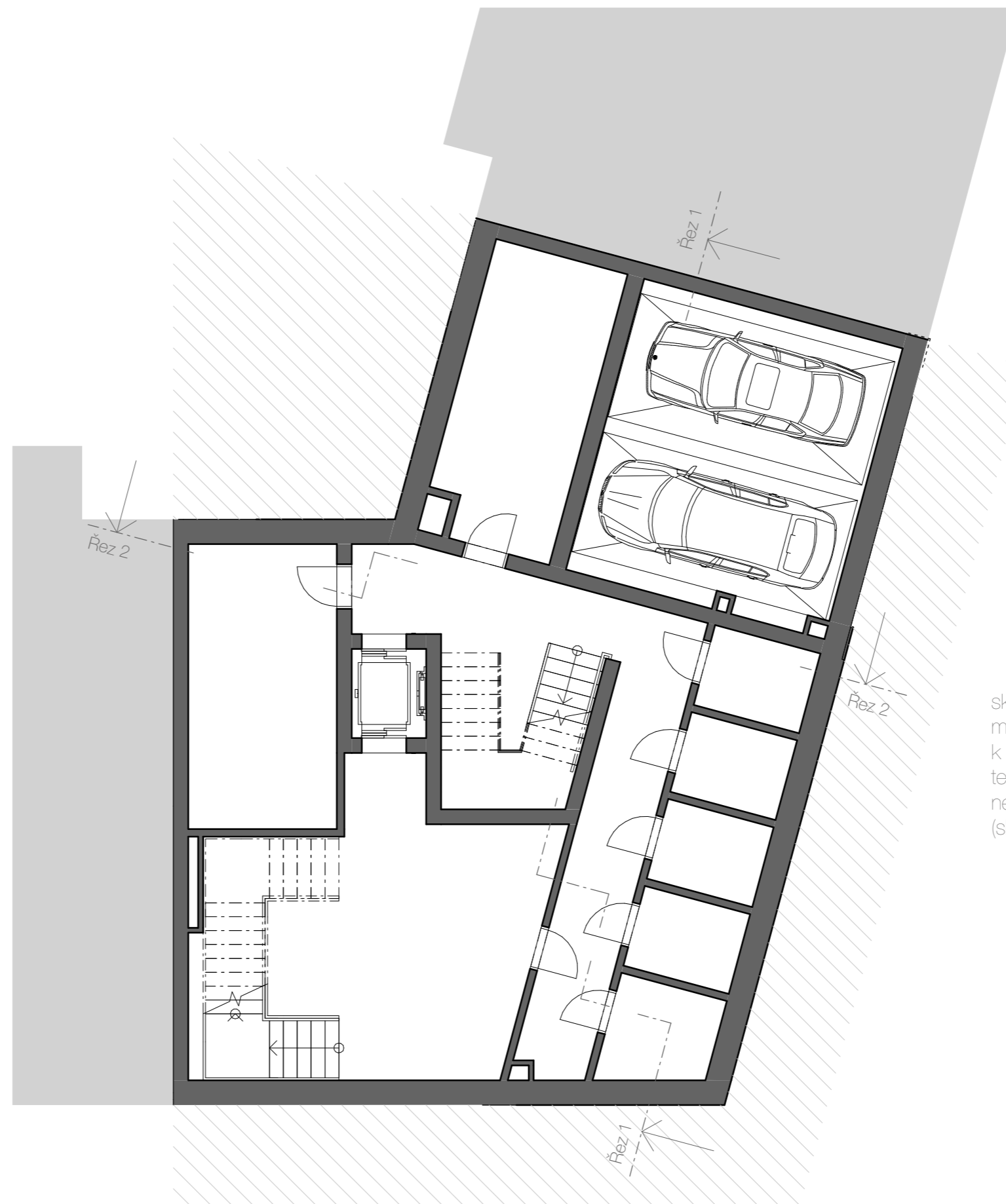
Nebytový prostor do ulice
pracovní prostor 67,3
zasedací místnost 17,7

Nebytový prostor do dvora
vč. zázemí 2×16,1 m²
(totožná místnost je o podlaží výš ve zvýšeném přízemí)

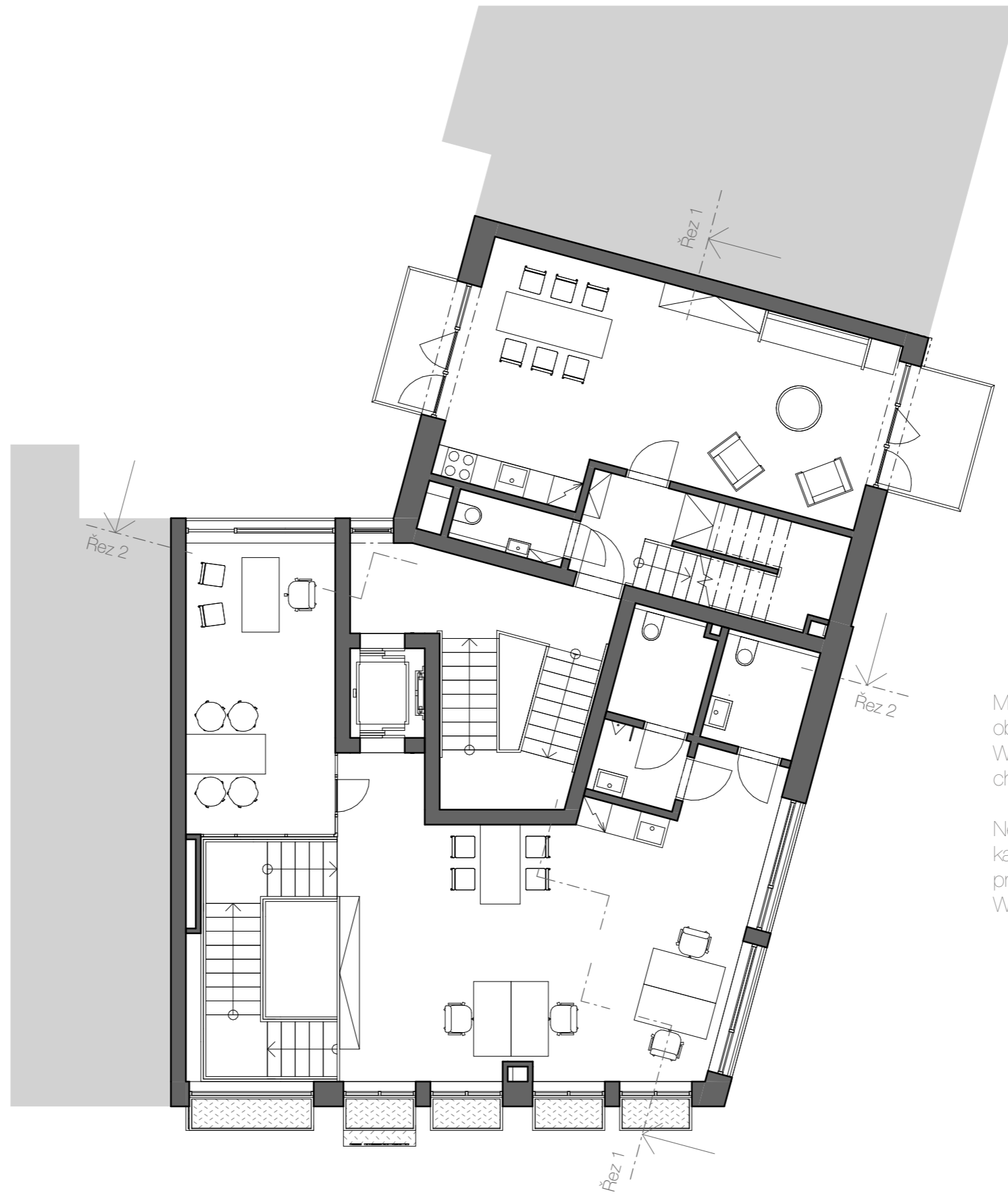
SEVER



1NP 1:100

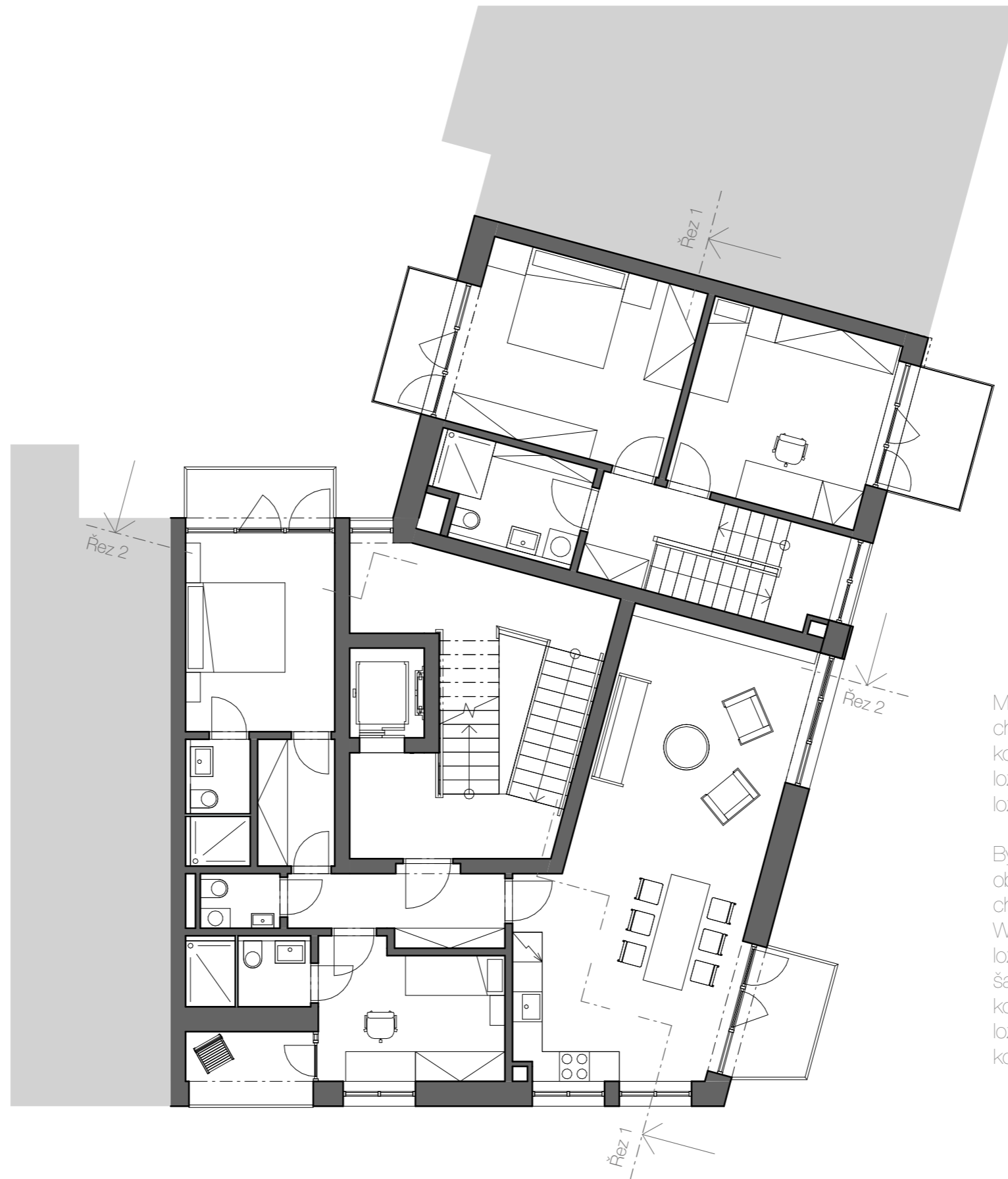


sklepy	20,3 m ²
místnost	
k nebytu v 1 a 2NP	37,1 m ²
technická místnost	17,3 m ²
nebytový prostor (sklad)	16,1 m ²



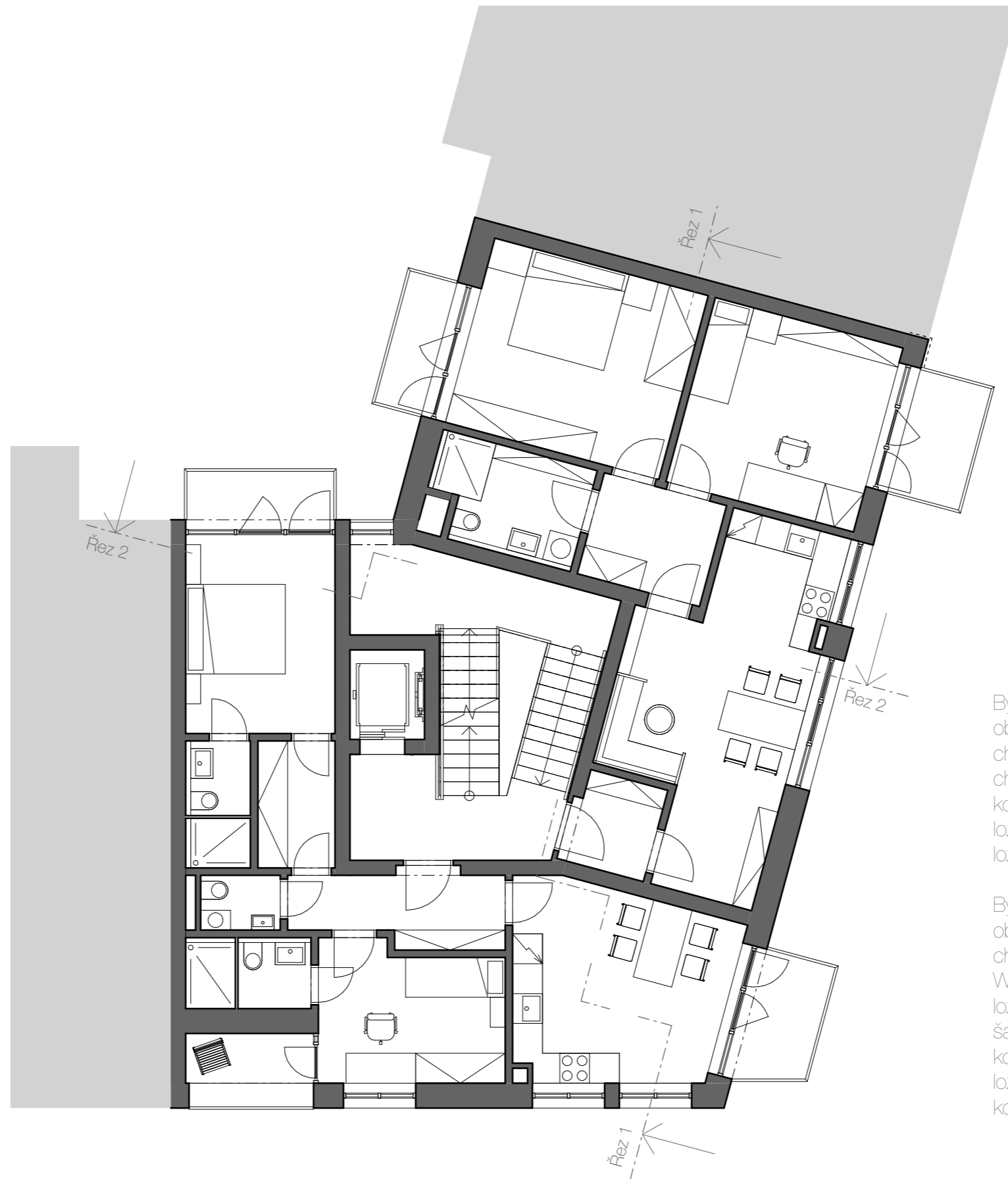
Mezonet (2NP) - celkem 3+kk, 98,5 m²
 obytný prostor 36,3 m²
 WC 2,2 m²
 chodba 10,7 m²

Nebytový prostor
 kancelář 17,7 m²
 pracovní prostor 61,9 m²
 WC 10,5 m²



Mezonet (3NP) - celkem 3+kk, 98,5 m²
 chodba 10,7 m²
 koupelna 5,8 m²
 ložnice rodičů 16,9 m²
 ložnice dítěte 15,4 m²

Byt 3+kk, 77,3 m²
 obytný prostor 38 m²
 chodba 5,7 m²
 WC 5,7 m²
 ložnice rodičů 12 m²
 šatna rodičů 3,9 m²
 koupelna rodičů 3,0 m²
 ložnice dítěte 10,1 m²
 koupelna dítěte 3,3 m²

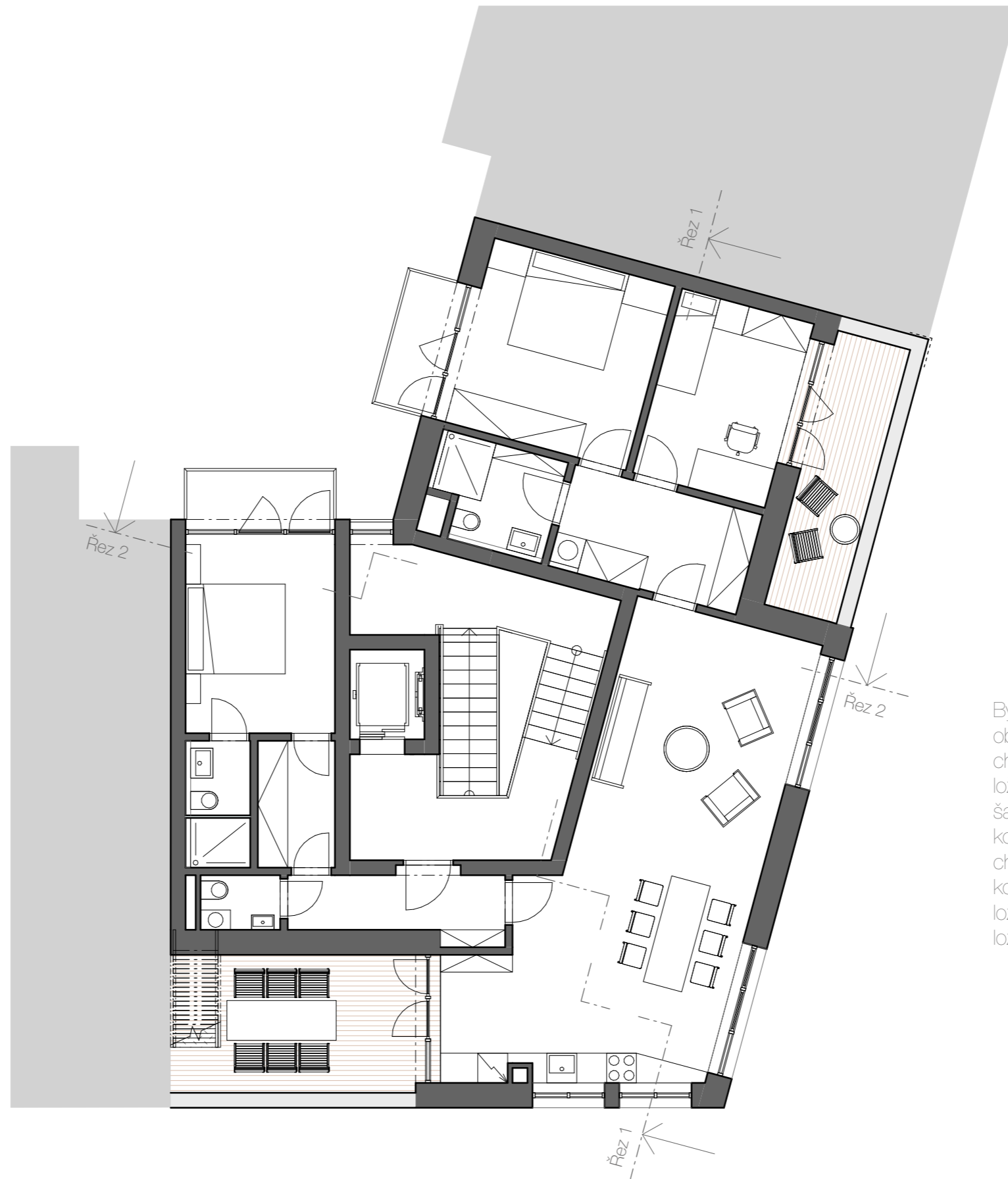


Byt severní 3+kk, 69,3

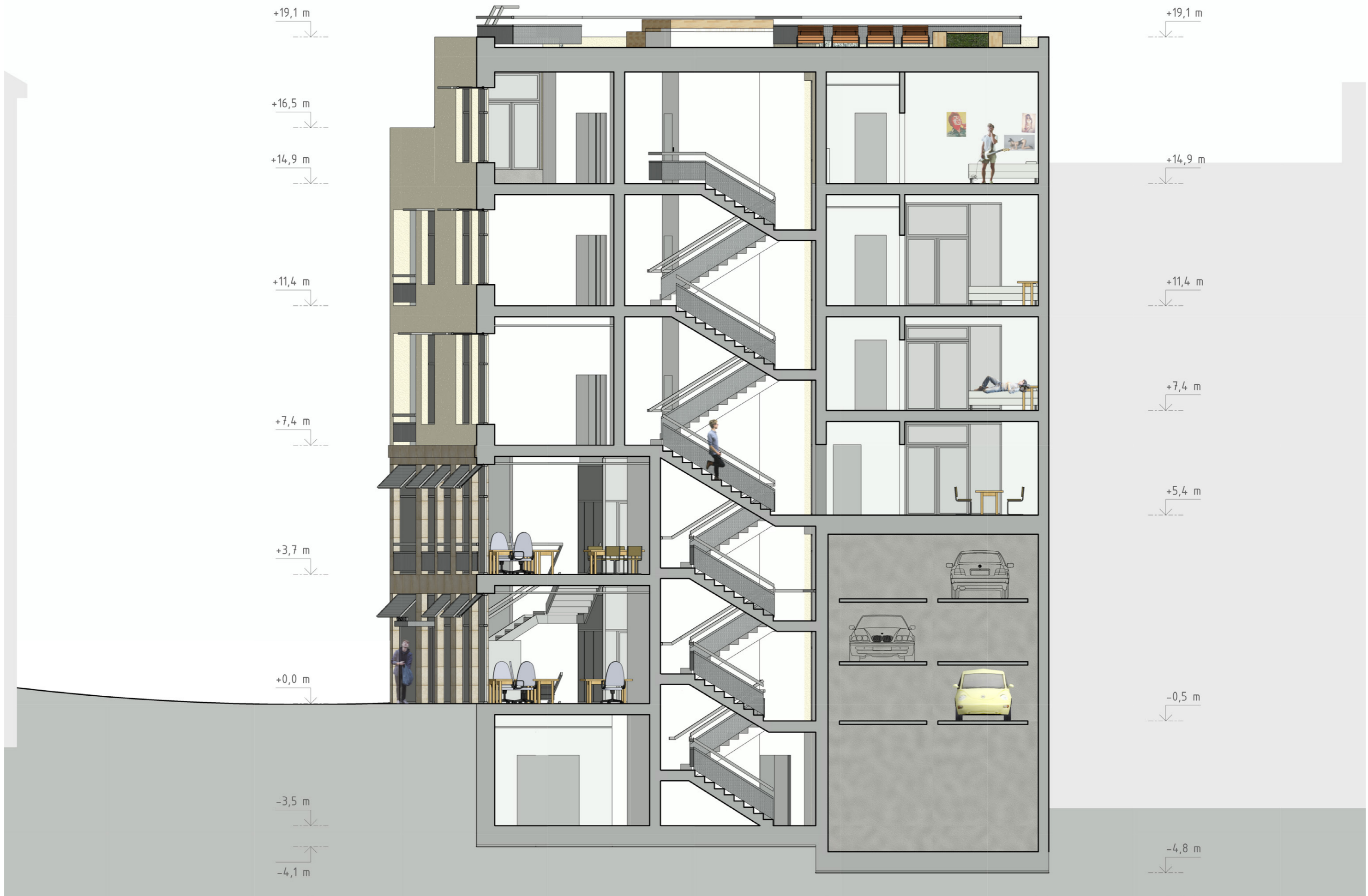
obytný prostor	22,7 m ²
chodba	3 m ²
chodba	5,3 m ²
koupelna	5,8 m ²
ložnice rodičů	16,9 m ²
ložnice dítěte	15,5 m ²

Byt jižní 3+kk, 55,6

obytný prostor	16,3 m ²
chodba	5,7 m ²
WC	5,7 m ²
ložnice rodičů	12 m ²
šatna rodičů	3,9 m ²
koupelna rodičů	3,0 m ²
ložnice dítěte	10,1 m ²
koupelna dítěte	3,3 m ²



Byt 4+kk, 105,3 m ²	
obytný prostor	42,4 m ²
chodba	5,3 m ²
ložnice	12 m ²
šatna	3,9 m ²
koupelna	3,0 m ²
chodba	8,1 m ²
koupelna	4,6 m ²
ložnice rodičů	14,4 m ²
ložnice dítěte	10,5 m ²



+0,0 = 228,800 BpV



Řez 1 1:100



+0,0 = 228,800 BpV

Řez 2 1:100





Pohled východní 1:100



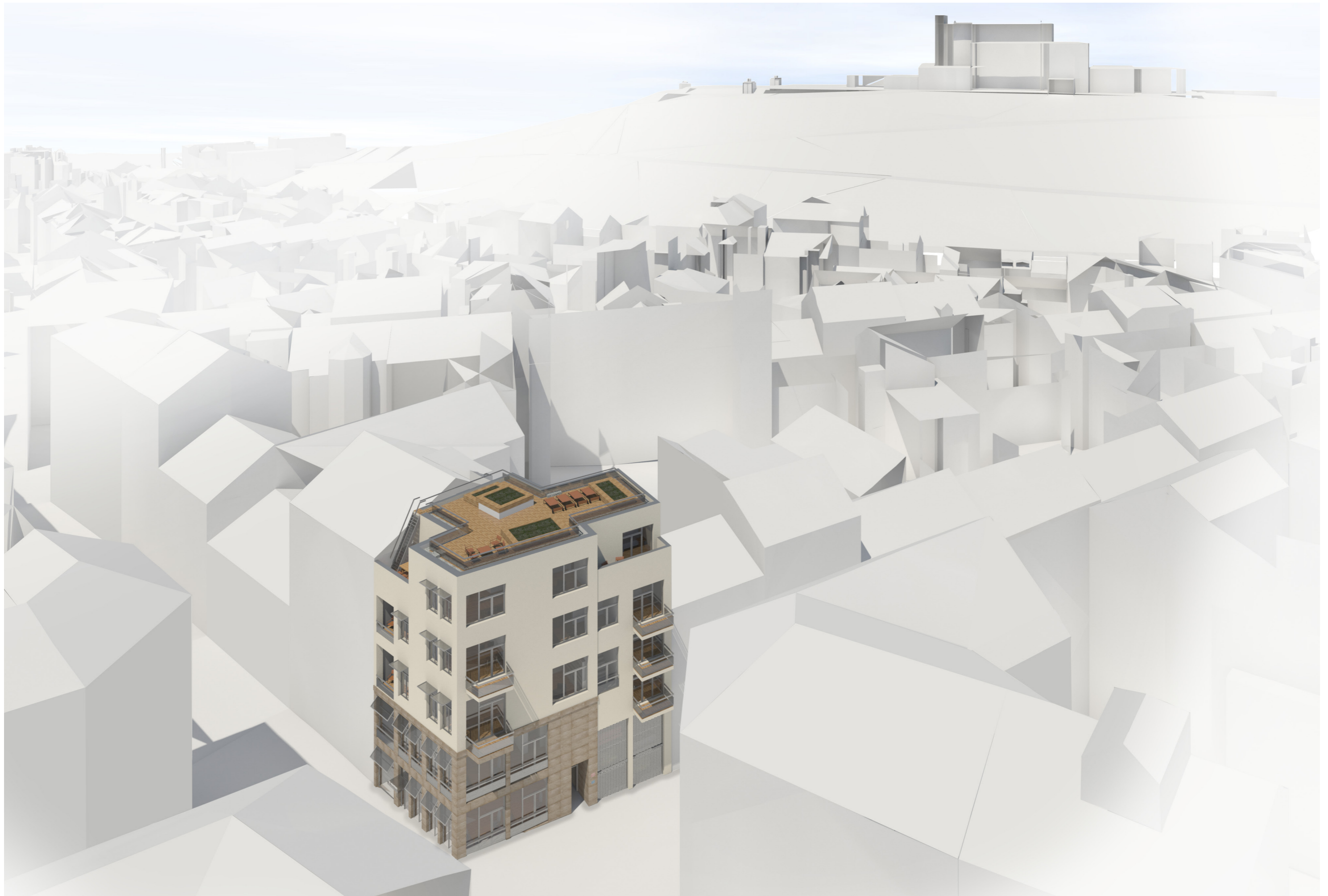
1 5 10 **Pohled severní 1:100**



1 5 10

Pohled západní 1:100





Nadhledová perspektiva

Skladba střechy

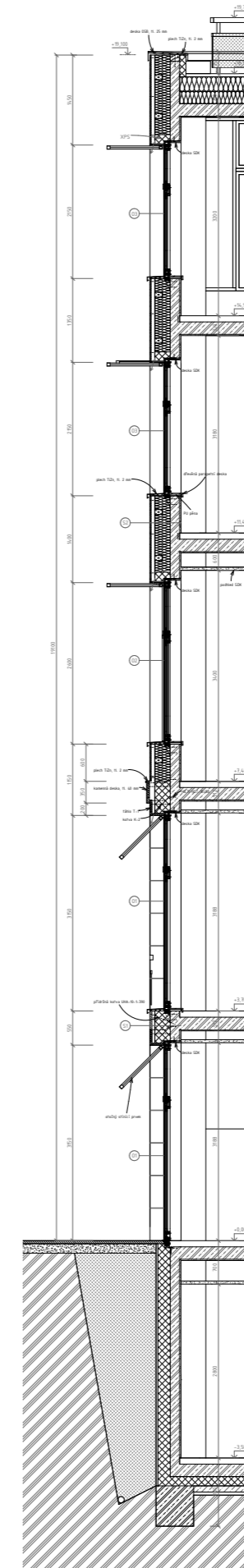
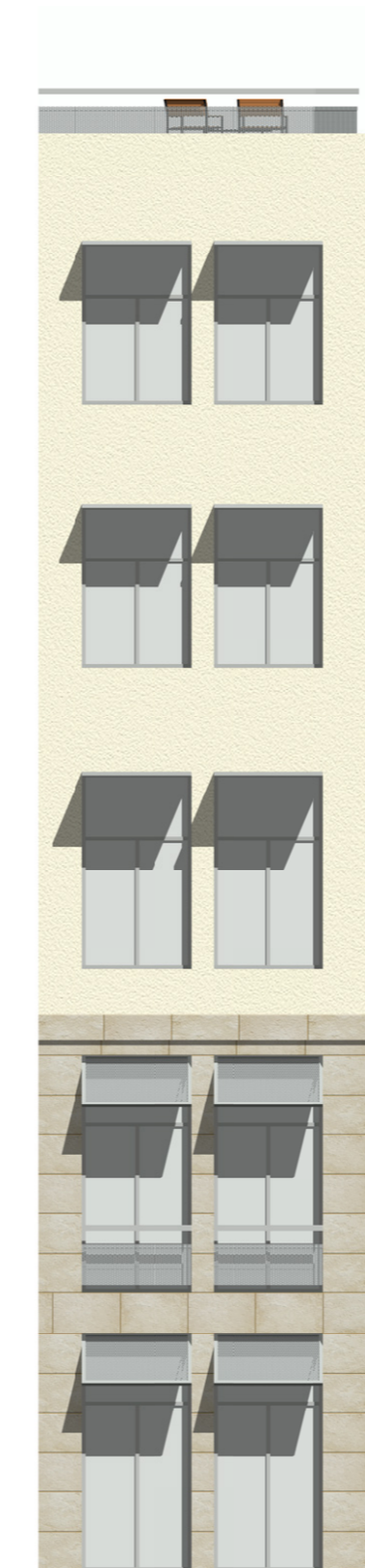
50 mm	kamenivo frakce 16 - 32
	hydroizolace Fatrafol
235 mm	TIZ, spádová vrstva, Isover DK
200 mm	TIZ, Isover R
200 mm	železobeton
15 mm	vnitřní omítka

Skladba stěny S1

30 mm	kamenné desky
48 mm	vzduchová mezera
120 mm	TIZ, Isover UNI + vodorovné laťování
130 mm	TIZ, Isover UNI + svislé laťování
150 mm	železobeton
22 mm	vnitřní omítka

Skladba stěny S2

5,5 mm	strukturovaná tenkovrstvá omítka
12,5 mm	OSB deska
60 mm	vzduchová vrstva + svislé laťování
120 mm	TIZ, Isover UNI + vodorovné laťování
130 mm	TIZ, Isover UNI + svislé laťování
150 mm	železobeton
22 mm	vnitřní omítka



Zdroje:

1. Císařské povinné otisky map stabilního katastru [online]. [cit. 2016-05-24]. Dostupné z: http://wgp.urm.cz/app/tms/aplk/arcgis_api/ck_1842/index.html
2. KUČA, Karel. Města a městečka v Čechách, na Moravě a ve Slezsku (V. díl). Ilustrace Lubomír Zeman. Praha: Libri, 2002. s. 606 - 615. ISBN 80-7277-039-X.
3. Orientační plán hlavního města Prahy s okolím (1938), list č.40 [online]. [cit. 2016-05-24]. Dostupné z: http://web2.mlp.cz/mapa1938/list_40
4. Kontaminovaná místa [online]. [cit. 2016-05-24]. Dostupné z: <http://kontaminace.cenia.cz/>
5. Praha 3 křížem krážem. Praha: Milpo media, 2008. s. 10 - 15, 36, 43. Knihy o Praze. ISBN 978-80-87040-12-6.
6. HORSKÝ, Jiří (ed.). Žižkov (za)chráněný: katalog výstavy. [Praha: s.n., 2012?]. s. 6 - 11. ISBN 978-80-260-2035-6.
7. Atlas Praha 5000 [online]. [cit. 2016-05-24]. Dostupné z: <http://uap.iprpraha.cz/atlas-praha-5000>
8. Dopravní schémata [online]. [cit. 2016-05-24]. Dostupné z: <http://www.dpp.cz/dopravni-schemata/>

Výkresy předchozího domu a sousedních objektu získány z Archivu Odboru výstavby Prahy 3

Závěr

Řešený pozemek je sice prostého tvaru, ale malé rozměry vytváří obtížné podmínky pro výstavbu. Hlavně rozměry vertikálních komunikací a garáží ubírají mnoho cenného místa. Návrh nicméně potvrzuje, že i na tomto pozemku je možné stavět a se všemi komplikacemi se vyrovnat.