

DIPLOMOVÁ PRÁCE - JAKUB JIRMAN - FAKULTA HUMANITNÍCH STUDIÍ V KONTEXTU BAROKNÍHO OPEVNĚNÍ

Diplomová práce

Jakub Jirman

Fakulta humanitních studií v kontextu barokního opevnění

Vedoucí práce: Ing. arch. Tomáš Hradečný
České vysoké učení technické v Praze
Fakulta architektury
letní semestr 2015/16

OBSAH

ÚVOD

ZADÁNÍ, PROHLÁŠENÍ AUTORA
PRŮVODNÍ ZPRÁVA

ANALÝZY

VYZNAČENÍ ŘEŠENÉHO ÚZEMÍ
HISTORIE
ANALÝZA ÚZEMÍ
FOTODOKUMENTACE SOUČASNÉHO STAVU
STAVEBNÍ PROGRAM A STRUKTURA FHS

KONCEPT

PŘÍSTUP K ŘEŠENÉMU ÚZEMÍ

NÁVRH

SITUACE ŠIRŠÍCH VZTAHŮ
SITUACE - SOUČASNÝ STAV, SITUACE - NÁVRH
PŮDORYSY
ŘEZY
POHLEDY
VIZUALIZACE
DETAILY

ZÁVĚR

BIBLIOGRAFIE

České vysoké učení technické v Praze, Fakulta architektury

2/ ZADÁNÍ diplomové práce

Mgr. program navazující

jméno a příjmení: Jakub Jirman
 datum narození: 1.11.1987
 akademický rok / semestr: 2015/2016, letní semestr
 obor: Architektura
 ústav: 15127 Ústav navrhování I
 vedoucí diplomové práce: Ing. arch. Tomáš Hradečný
 téma diplomové práce: Škola
 viz přihláška na DP

zadání diplomové práce:

1/ popis zadání projektu a očekávaného cíle řešení

Řešení území na rozhraní pražských Hradčan a Střešovic, kde jsou ještě zbytky barokního opevnění, území mezi ulicemi Patočkova, U Brusnice, Jelení. Cílem diplomové práce je zpracovat na toto místo návrh nových prostor pro humanitní fakultu Univerzity Karlovy.

2/ součástí zadání bude jasně a konkrétně specifikovaný stavební program


Návrh bude vycházet ze stavebního programu Fakulty humanitních studií, vytvořeného pro architektonickou soutěž na zpracování návrhu přestavby objektu bývalé menzy 17. listopadu. Stavební program bude dále upraven podle potřeb zvoleného místa a přístupu k jeho řešení. Nově navržené prostory nemusí sloužit pouze jedné fakultě UK, ale i více humanitním fakultám, jejichž studijní obory jsou v mnohém příbuzné (FHS, FF, FSV).


3/ popis závěrečného výsledku, výstupy a měřítka zpracování


Zpracování projektu na úrovni architektonické studie, se zachycením půdorysů podlaží, typickými řezy a pohledy v měřítku 1:200 – 350, zobrazení konceptu řešení, situace 1:500 – 1000, vizualizace interiéru a exteriéru.

4/ seznam dalších dohodnutých částí projektu (model)

model

Datum a podpis studenta 3.3.2016 

Datum a podpis vedoucího DP 3.3.2016 

Datum a podpis děkana FA ČVUT oddělením dne 

registrováno studijním

3.3.2016



| ČESKÉ VYSOKÉ UČENÍ TECHNICKÉ V PRAZE | |
|---|--|
| FAKULTA ARCHITEKTURY | |
| AUTOR, DIPLOMANT: Bc. Jakub Jirman AR 2015/2016, LS | |
| NÁZEV DIPLOMOVÉ PRÁCE: (ČJ) FAKULTA HUMANITNÍCH STUDIÍ V KONTEXTU BAROKNÍHO OPEVNĚNÍ (AJ) FACULTY OF HUMANITIES IN CONTEXT OF BAROQUE FORTIFICATION JAZYK PRÁCE: ČESKÝ | |
| Vedoucí práce: | Ing. arch. Tomáš Hradečný, Ing. arch. Klára Hradečná Ústav: 15127 Ústav navrhování I |
| Oponent práce: | Ing. arch. Petr Bouřil |
| Klíčová slova (česká): | vysoká škola, Fakulta humanitních studií, UK, barokní opevnění, vzdělávání |
| Anotace (česká): | Předmětem diplomové práce je návrh nové budovy Fakulty humanitních studií UK. Návrh je situován mezi bývalé bastiony XI a XII barokního opevnění na rozhraní pražských Střešovic a Hradčan. Řešení nového domu vyplývá nejen z potřeb samotné fakulty, ale reaguje především na okolní kontext, který přetváří a kultivuje. |
| Anotace (anglická): | The chosen subject of this dissertation is a proposal for a new build project of the Charles University's Faculty of Humanities. The suggested proposal is situated between the XI and XII bastion of an old Baroque fortification which can be found in the Prague's parts called Střešovice and Hradčany. The new proposition itself follows not only the new needs and necessities which emerged over time for the faculty but most importantly the new building reacts, plays and changes within its surround. |

Prohlášení autora

Prohlašuji, že jsem předloženou diplomovou práci vypracoval samostatně a že jsem uvedl veškeré použité informační zdroje v souladu s „Metodickým pokynem o etické přípravě vysokoškolských závěrečných prací.“

V Praze dne
26.5.2016

podpis autora-diplomanta



Tento dokument je nedílnou a povinnou součástí diplomové práce / portfolia a CD.

ÚVOD

PRŮVODNÍ ZPRÁVA

Úvod

Barokní opevnění vzniklo po zkušenostech z Třicetileté války, kdy byla Praha několikrát obsazena. Nahradilo středověké hradby a bylo dokončeno kolem roku 1730. Čtrnáct kilometrů dlouhá obranná stavba o devíti branách a třiceti bastionech však Prahu před dalším dobytím příliš nechránila. Když se po prohrané Prusko-rakouské válce (1866) ukázalo, že neplní svou funkci, byly fortifikační pozemky postupně vykupovány a transformovány. Ve většině případů opevnění zcela ustoupilo rozvoji města. O to cennější jsou však místa, kde intenzivní městská zástavba dosud nepohltila části barokní pevnostní soustavy. Jedním z takových je i mnou řešené území, kde se více či méně dochovaly bastiony X–XIV, táhnoucí se od Pohořelce až po areál Ministerstva obrany – bývalé kadetské školy. Pro toto území, přes jeho velký význam, doposud neexistuje promyšlená urbanistická a architektonická koncepce, proto jsem se k němu rozhodl vyjádřit.

Popis místa, volba zadání

Význam místa spočívá nejen v hodnotě samotného reliktu opevnění, ale i v tom, že se zde pohybujeme v bezprostředním sousedství s areálem Hradu. Spolu s Jelením příkopem a Lumbeho zahradami by mohl dochovaný pás barokního opevnění dotvářet důstojné severní předpolí Pražského hradu. Zde ale používám podmiňovací způsob, protože dnes působí území z velké části jako brownfield někde na periferii města navíc nevhodně využívaný pro vyústění velkých dopravních staveb.

Území má potenciál být kultivovaným zeleným pásem, který může navazovat přes Chotkovy sady až do Letenských sadů a propojit tak Strahov s atraktivní hranou Letné. Mohla by tak vzniknout nová městská pěší osa. Na zanedbané ploše bývalého opevnění chci vytvořit zásah, který by podpořil jak celistvost a čitelnost historické stopy opevnění, tak vznik nové zelené propojující osy. Pro tento záměr jsem si zvolil prostor mezi původními bastiony XI a XII, do kterého tvrdě a nevhodně zasáhla přímková regulace ulice Jelení a navazující ulice Keplerovy, která ukryla pod násypy zaoblený díl staré fortifikace s kurtinou XI–XII a boky přilehlých bastionů. Na území bývalých hradeb stojí již důležité státní instituce Ministerstvo obrany a Ministerstvo kultury. Chci doplnit další veřejnou instituci, která by zároveň oživila obytnou zástavbu Střešovic. Nabízí se budova pro některou z fakult UK, které mají dlouhodobě nedostatek prostorových kapacit. Nejhuře je na tom asi Fakulta humanitních studií.

Architektonicko-urbanistický koncept

Koriguji komunikace v území, abych maximálně podpořil historický kontext. Vedu ulici Jelení v nové stopě tak, aby nezasahovala do kurtiny mezi bastiony XI a XII. Zároveň ji zužuji – auta jezdí po tramvajových pásech. To proto, abych podpořil pěší a umocnil charakter zeleného pásu. Mezi ulicemi Milady Horákové a Jelení ruším ulici U Brusnice a sceluji tak prostor bývalého opevnění. Projít nebo projet mohou pouze pěší a cyklisté. Čistím bastiony od náletové zeleně. Představuji si na nich otevřené prostranství, které dá jasně vyniknout výrazné geometrii opevnění. Naopak na ploše pod bastiony, přilehlé k ulici Patočkové a Milady Horákové, navrhuji vysadit stromy. Bez jasné geometrie, na způsob francouzského parku, geometrii totiž jasně udávají už bastiony samotné.

Vysokou školu si představuji jako autonomní a nezávislý svět bádání, který se nenechá jen tak ovlivnit aktuálními trendy, politikou a rychle se měnící společenskou poptávkou. Svět v jistém smyslu uzavřený sám do sebe. Takový je i návrh mé školy. Introvertní dům, jehož uzavřenost napomáhá koncentraci.

Dům je vmezeřen mezi pravý bok bastionu XI, levý bok bastionu XII a kurtinu XI–XII. Kopíruje jejich geometrii. Tyto bastiony jsou již zasypané a částečně destruovány. Budova školy je tady jakousi raznicí, která zpět navrácí historickou stopu. Dům není sebou samým – je vlastně inverzní hradbou – odkazuje na zmizelé. Onen akt zasazení domu do geometrie bastionů je naznačen nízkou opěrnou zídou s povrchem z cortenu. Touto cortenovou stěnou je náznakově doplněna celá chybějící půdorysná stopa bastionů XI a XII.

Třípodlažní hmota domu je zapuštěna do země. V místě vstupu směrem z ulice Patočkova vyčnívá dům svými dvěma patry. Terén stoupá a v jeho nejvyšším bodě vyčnívá nad jeho úroveň už pouze jedno podlaží. Interiér je osvětlen pomocí otevřených atrií, které přiléhají k fasádě a pomocí vnitřních uzavřených atrií v hloubce dispozice. Fasáda domu je stěnou bez oken – hradbou, která je v místech otevřených atrií perforována. Hmota architektury je formována seříznutím kvádrů šikmou rovinou terénu. Terénní kontext je kompozičním architektonickým prvkem. Kapacita a struktura domu je zvenku neviditelná (jedině snad z ptačí perspektivy). Před vstupem do prostoru školy je člověk dírou ve zdi nejprve uveden do dvora, který je veřejným prostorem a tvoří průchod skrze hradby od Patočkovy do Jelení a zpět. Teprve v tomto průchodu člověk nabývá jistoty, že se jedná o dům a nikoli o zeď. Tento vstupní otvor je na pomyslné ose mezi zastávkami tramvaje u střešovické vozovny.

Dispoziční řešení

Třípodlažní budova školy je oddělena od veřejně přístupné kavárny a jídelny zmíněným vstupním dvorem. Kavárna a jídelna je tedy provozně nezávislá na škole. Je zásobována ze dvora zásobovací rampou. V 1. NP je samotná kavárna a jídelna s kapacitou 80 lidí, prostor je převýšený přes 2 patra. Na prostor pro hosty navazuje kuchyň a sklady. Ve 2. NP je umístěno zázemí pro zaměstnance a WC pro hosty.

Dispozice školy je tvořena několika trakty – vrstvami kladenými vedle sebe. Je osově symetrická a přísně geometricky souměrná. Postupujeme-li z vnějšku z obou stran, tak první vrstvou jsou seminární místnosti pak pracovní vyučujících a jádra, následuje hlavní komunikace a úplně ve středu jsou hlavní „orgány“ školy sahající přes více pater: vstupní shora prosvětlené atrium, aula pro 285 lidí a shora prosvětlená knihovna a studovna. Vstupní atrium a atrium s knihovnou zároveň osvětlují průběžné komunikace, které jsou ještě dosvětleny druhotným světlem z pracoven vyučujících, které mají prosklené stěny. Ze vstupního atria je přístup do dvou hlavních poslucháren pro 130 lidí a do auly. Chodby jsou rytmicky děleny ustoupenými jádry, kolem kterých je přístup do seminárních místností. Ty jsou osvětleny pomocí zmíněných otevřených atrií na fasádě. Jedna stěna těchto atrií, kterých je 6, vždy přiléhá k obvodové zdi – „slupce“ domu, 2 stěny tvoří fasády seminárních místností a poslední prosvětluje pracovní vyučujících. Atrium s knihovnou a studovnou je od chodeb odděleno skleněnými příčkami a je přístupné z 1. PP. Je v něm vložen vertikální čtyřpatrový sklad knih. Dohromady má knihovna kapacitu cca 40 tisíc knih, což odpovídá plánovanému rozšíření fondu FHS. Děkanát se nachází v 2. NP a přiléhá k vstupnímu atriu, je symbolicky umístěn v čelní stěně. Je k němu přístup reprezentativním schodištěm. Seminární místnosti mají kapacitu 30 studentů. Typická pracovní vyučujících je pro 4 osoby. Rastr fasády a konstrukční systém je však nastaven tak, že je možno pomocí příček vytvářet různé velikosti pracoven. Podzemní garáže v 1. PP mají kapacitu 63 stání. Vjezd a výjezd ústí do ulice Jelení.

Konstrukční materiálové a technické řešení

Celý objekt je založen na monolitické železobetonové základové desce, konstrukční systém je monolitický železobetonový. Stropy nad posluchárnami a aulou jsou řešené jako prefa-monolitické železobetonové stropy spřažené. Světlíky atrií jsou vyneseny na lepených dřevěných vaznicích. Opěrné zdi uzavírající otevřená atria jsou řešeny jako úhlové z. vyztužené žebry. Fasáda otevřených atrií je zateplena minerální vlnou a omítnuta hnědou hrubozrnnou omítkou s podélnou profilací. Obvodová fasáda je řešená jako provětrávaná, obložená velkoformátovými deskami z probarveného betonu UHPC, které jsou použité i v místech „perforované“ stěny, zavěšené na skryté ocelové konstrukci. Fasáda je bez soklu, provětrávaná přes anglický dvorek, který probíhá po obvodu domu. Střecha je se skladbou pro extenzivní zeleň, nepochozí.

Prostory seminárních místností a pracoven vyučujících mají možnost přirozeného větrání. Jsou dochlazovány vzduchotechnikou. Vytápění je řešeno kombinovaně konvektory zapuštěnými v podlaze a též vzduchotechnikou. Strojovny VZT, chlazení a vytápění jsou situovány pod aulou a sousedí s oběma shora prosvětlenými atrií.

V budově je instalováno SHZ. Seminární místnosti jsou samostatnými požárními úseky, stejně jako aula a posluchárny. Prostor chodeb je rozdělen na dva požární úseky.

ANALÝZY

ŘEŠENÉ ÚZEMÍ



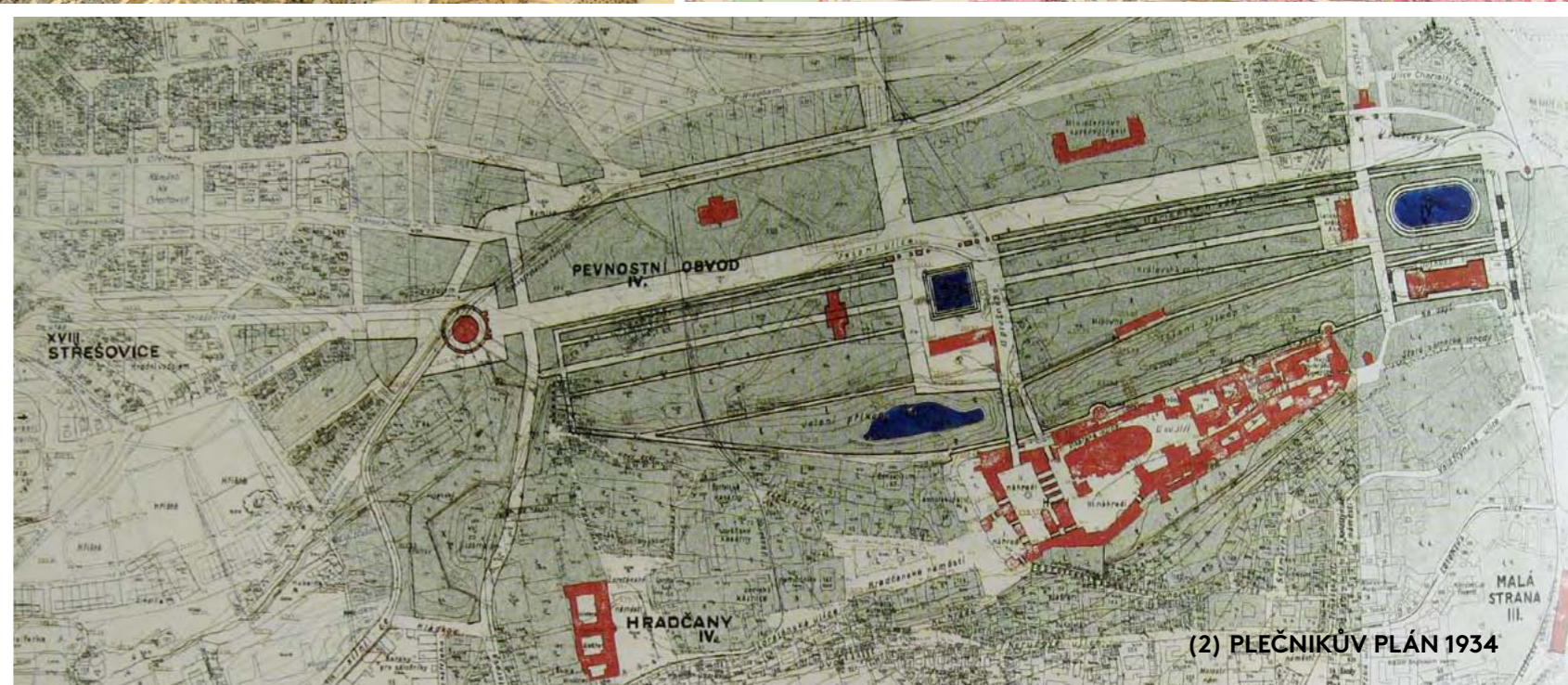
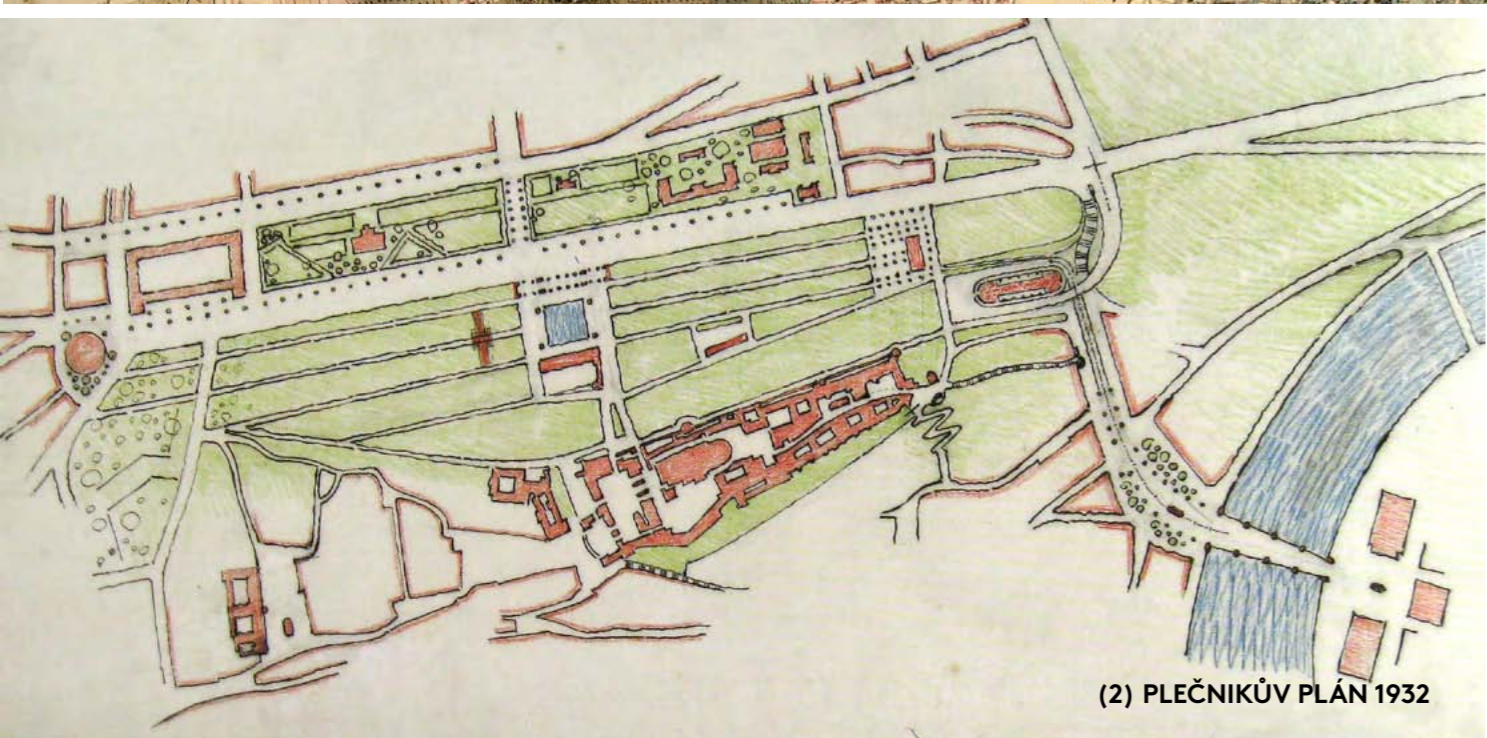
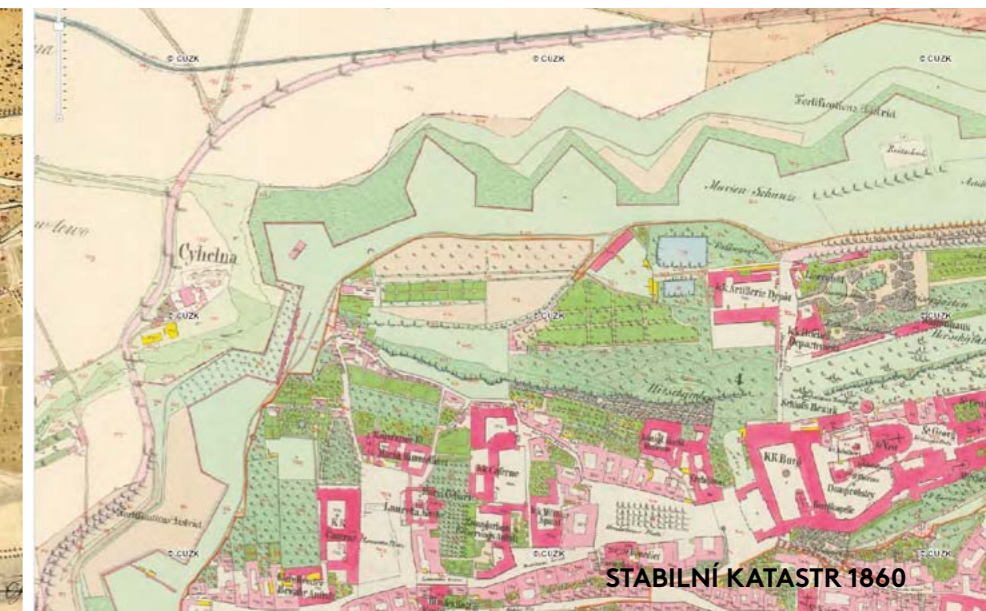
BASTION XII

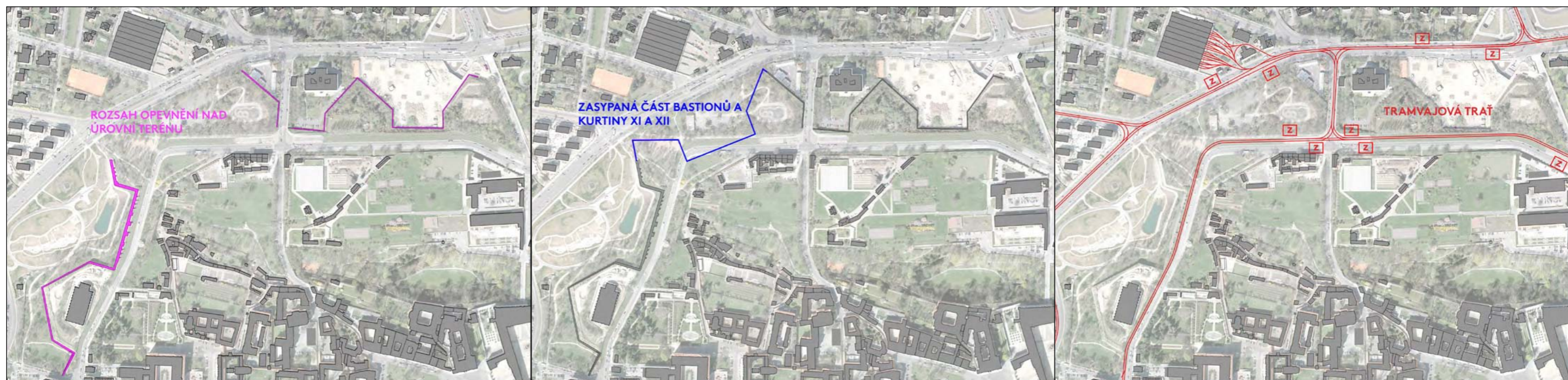
BASTION XIII

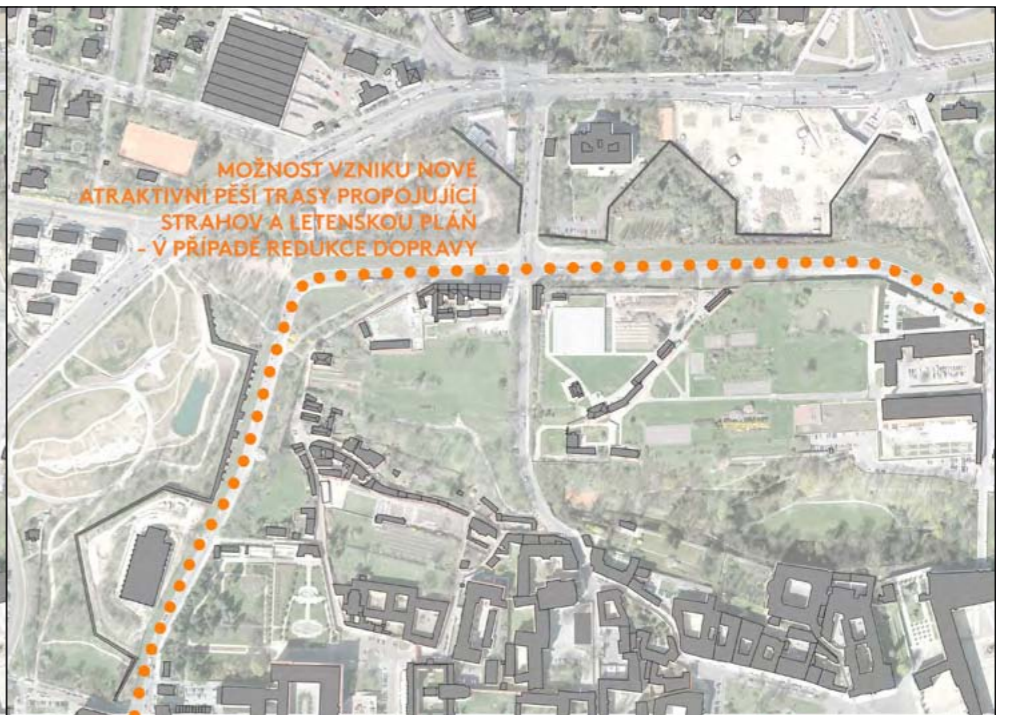
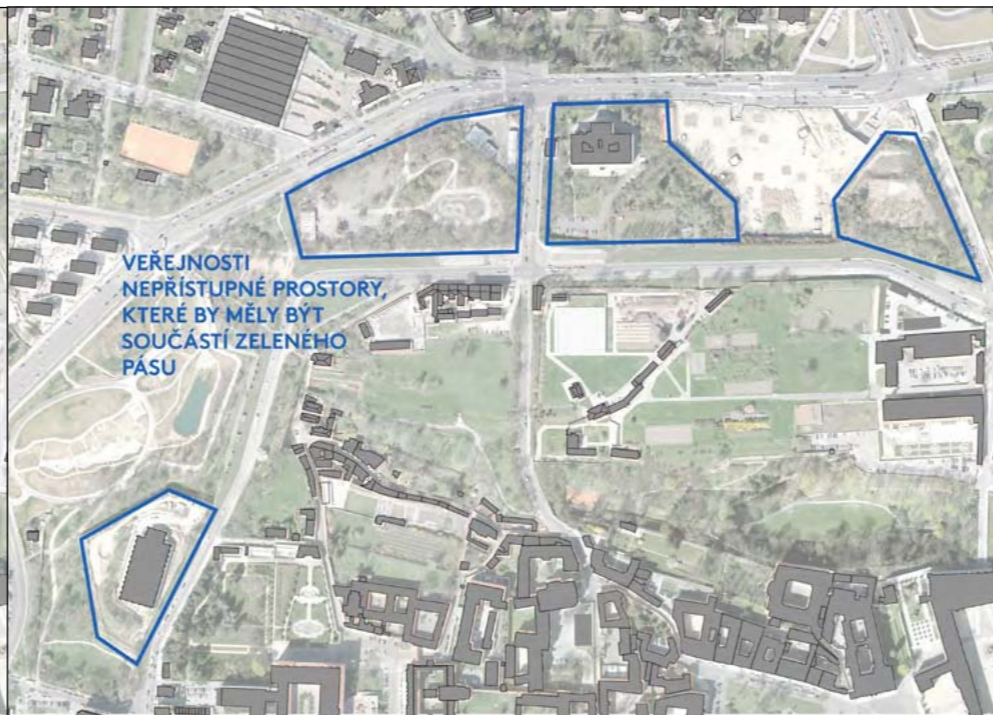
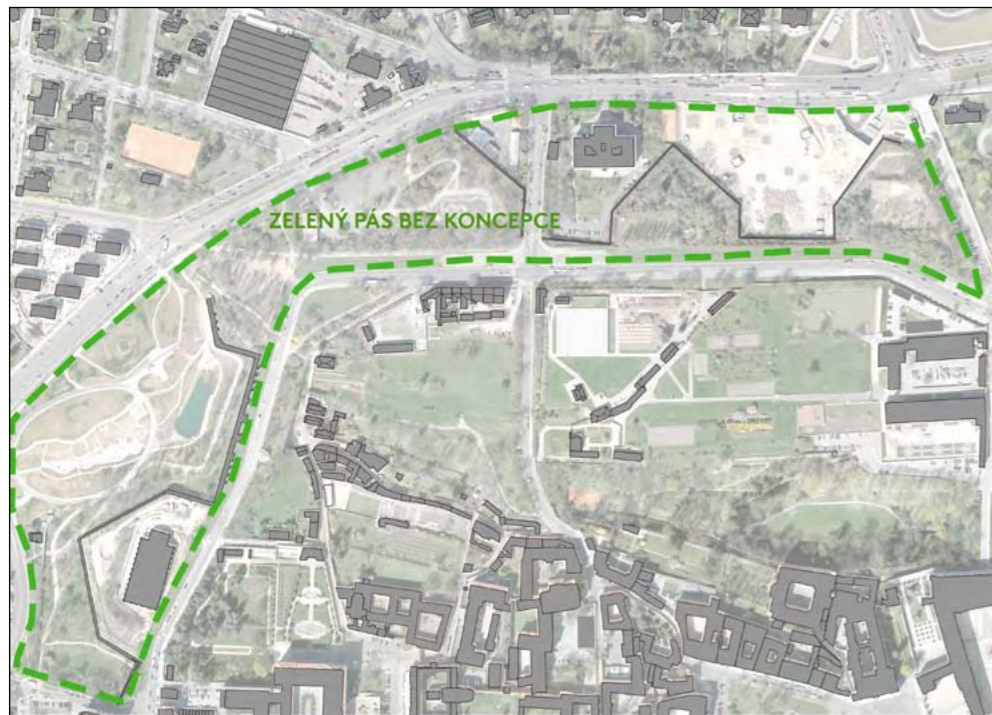
BASTION XIV

BASTION XI

BASTION X









POHLED NA ŘEŠENÉ MÍSTO OD STŘEŠOVICKÉ VOZOVNY



POHLED NA ŘEŠENÉ MÍSTO Z JELENÍ ULICE



POHLED NA ŘEŠENÉ MÍSTO OD KŘÍŽOVATKY PATOČKOVA - STŘEŠOVICKÁ



POHLED JELENÍ ULICÍ



FHS- STRUKTURA FAKULTY, STAVEBNÍ PROGRAM

Fakulta nabízí dělené studium v bakalářském, magisterském a doktorském stupni a programy celoživotního vzdělávání.

STRUKTURA FAKULTY:

Členění fakulty na jednotlivá pracoviště (kromě děkanátu) v podstatě odpovídá studijním oborům.

Děkanát:

děkan
sekretariát děkana
tajemník
ekonomické oddělení
referát personalistiky a mezd
studijní oddělení
referát pro zahraniční styky
referát administrativy vědy a výzkumu
referát pro záležitosti studentů
referát rozvoje
referát ČŽV a Univerzity pro každého
laboratoř výpočetní techniky

JE POTŘEBA 10 PRACOVEN S KAPACITOU 3-4 PRACOVNÍ MÍSTA A 3 NAVZÁJEM PROPOJENÉ MÍSTNOSTI PRO DĚKANA, SEKRETARIÁT A TAJEMNÍKA

Institut základů vzdělanosti (IZV) (pracoviště zajišťující prioritně výuku na bakalářském stupni):

sekretariát
filosofický modul
historický modul
společenskovědní modul
komunikativní modul
kreativní modul
kvalifikační modul

S VÝHLEDEM DO BUDOUCNA JE POTŘEBA PŘIBLIŽNĚ 18 PRACOVEN S KAPACITOU 3-4 PRACOVNÍ MÍSTA

Institut magisterských studií (IMS):

sekretariát
katedra studií občanské společnosti
katedra obecné antropologie
katedra gendrových studií
katedra řízení a supervize v sociálních a zdravotnických organizacích
katedra elektronické kultury a sémiotiky
katedra sociální a kulturní ekologie
katedra orální historie – soudobé dějiny

S VÝHLEDEM DO BUDOUCNA JE POTŘEBA PŘIBLIŽNĚ 18 PRACOVEN S KAPACITOU 3-4 PRACOVNÍ MÍSTA

Institut doktorských studií (IDS)

sekretariát IDS
místnost pro doktorandy

Požadavky na další typy a počty místností včetně orientačních kapacit

Výukové prostory:

1x aula – cca 280 míst

2x posluchárna – cca 100 míst

seminární místnosti – minimálně 15

jejich kapacita nemusí být naprosto shodná, měla by se však pohybovat v rozmezí 20–30 míst; vzhledem k tomu, že jde o výukově nejvytíženější typ prostorů, je z hlediska provozu fakulty i jejího dalšího rozvoje žádoucí, aby jejich počet byl co největší.

studentská místnost (studovna) – cca 20 míst

počítačová místnost – cca 50 míst vybavených PC

Knihovna:

studovna - cca 50 míst

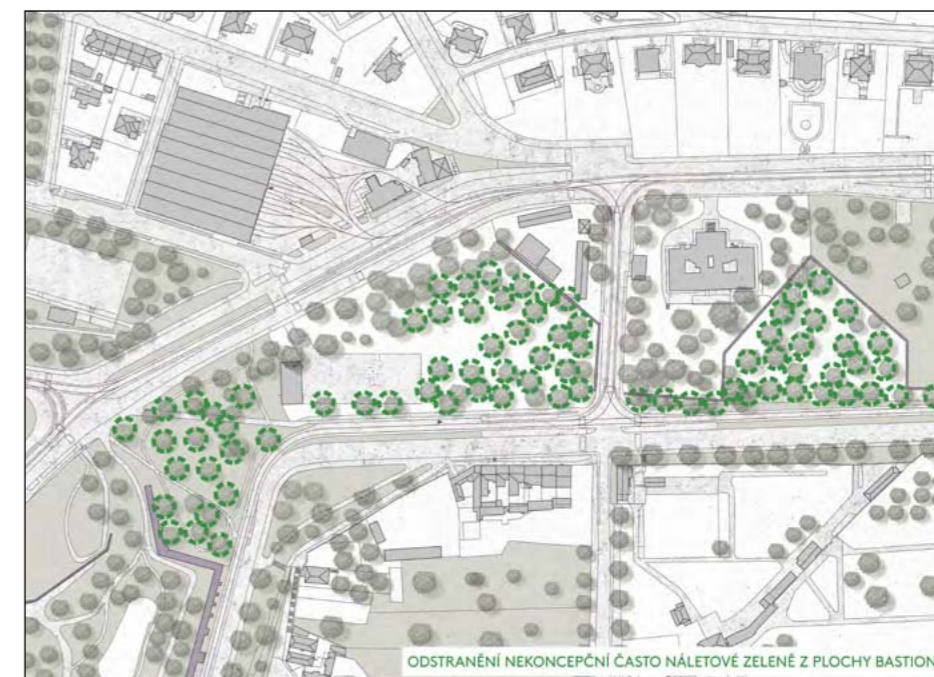
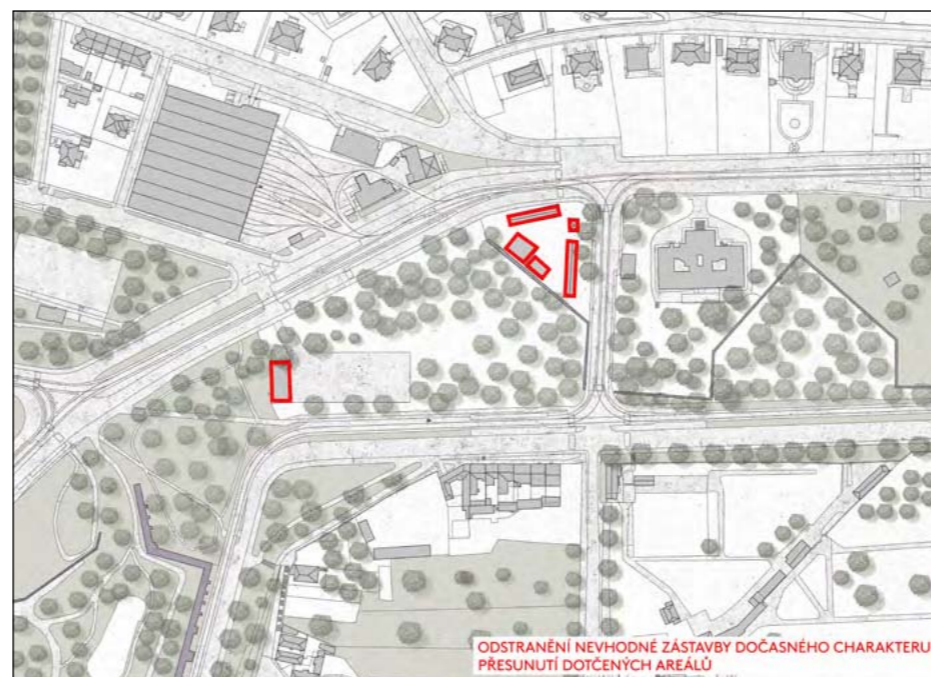
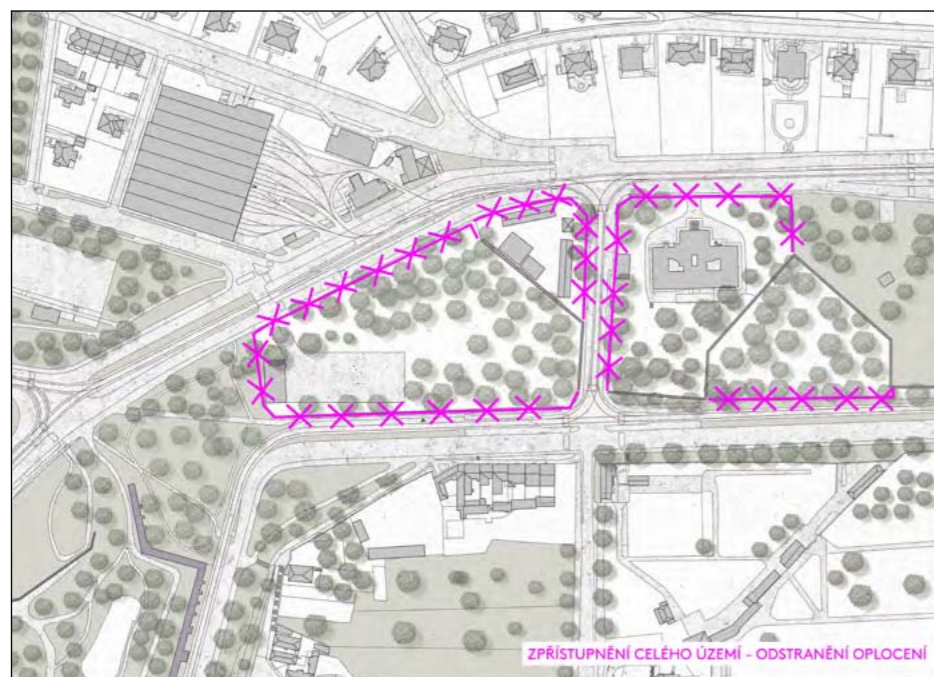
knihovní fond disponuje cca 20 tisíci svazky, v plánu je rozšíření na cca 40 tisíc svazků

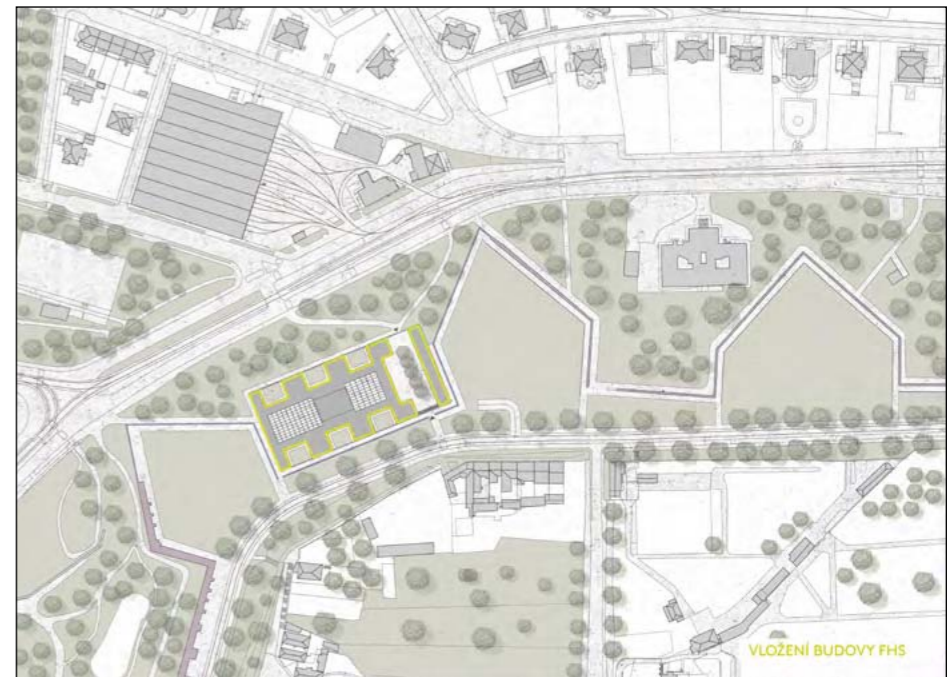
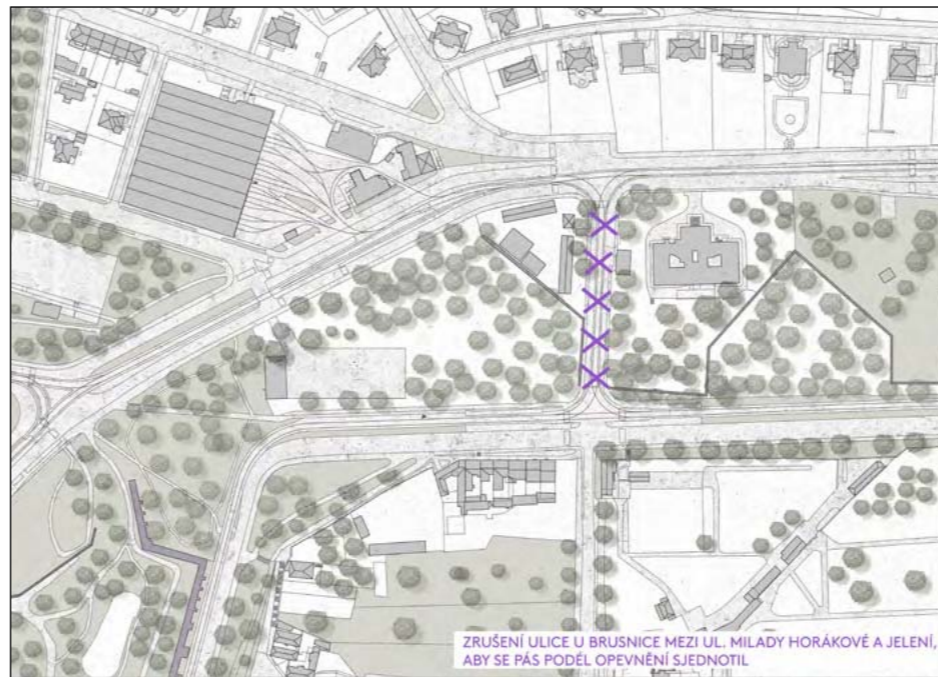
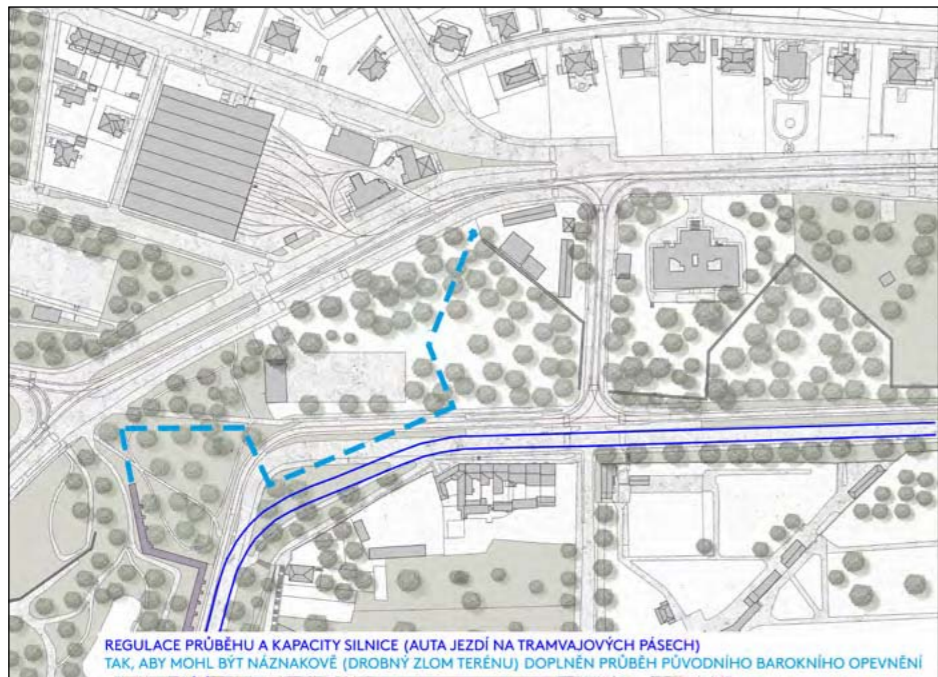
Bufet:

provoz bufetu bude řešen jako samostatný a na fakultě nezávislý

Na Fakultě humanitních studií v tuto chvíli studuje celkem 1974 studentů, v plánu je rozšíření na cca 2500 studentů.

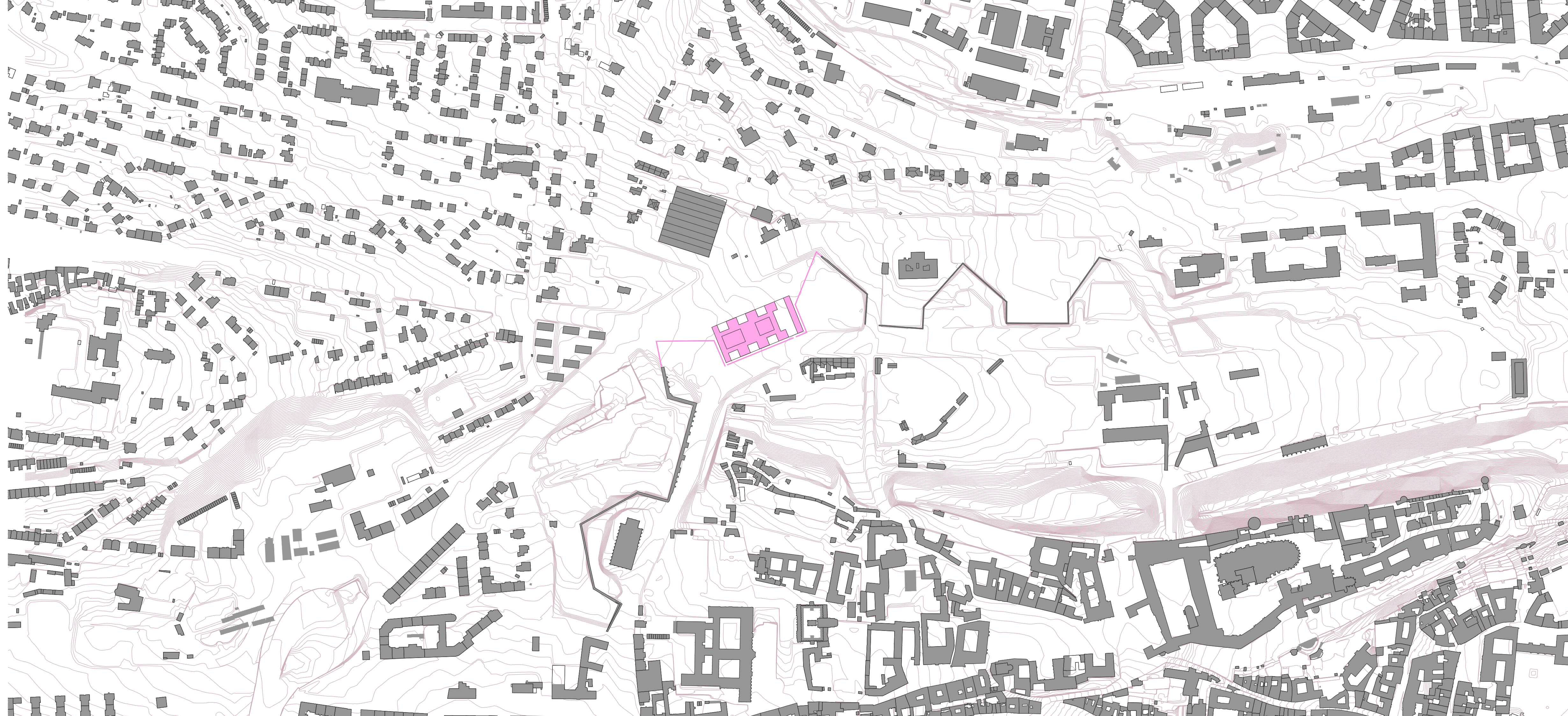
KONCEPT





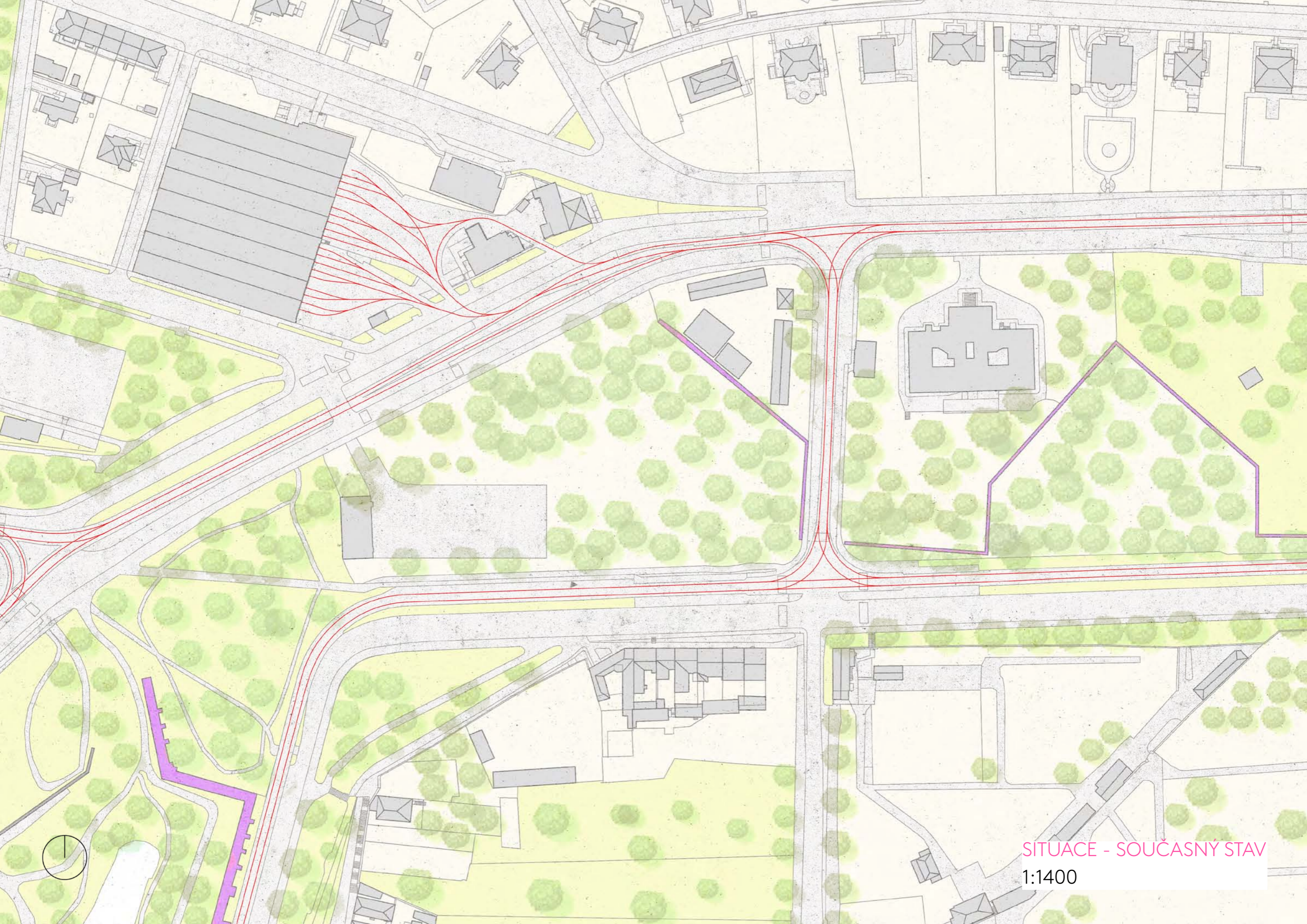


NÁVRH



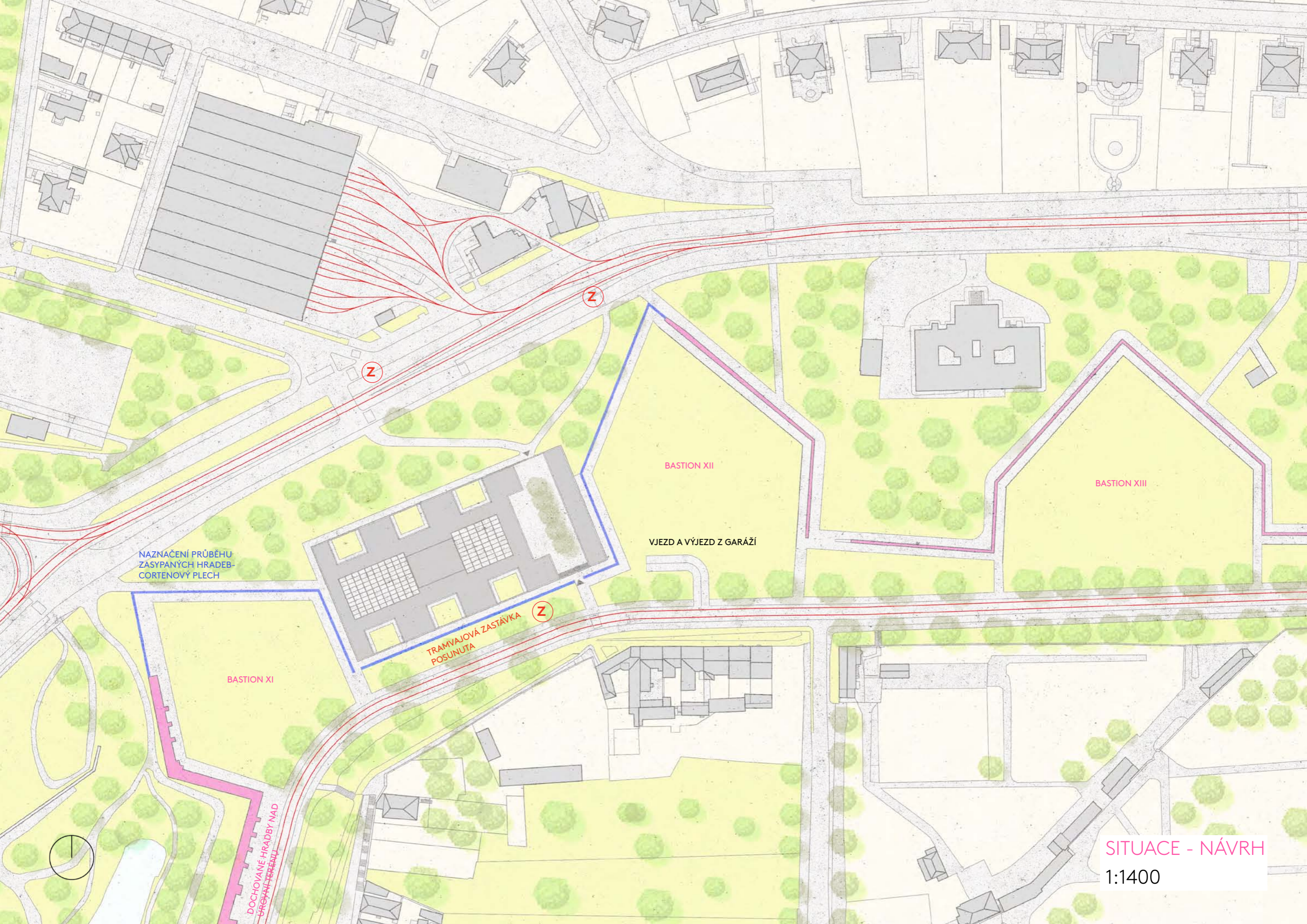
SITUACE ŠIRŠÍCH VZTAHŮ

1:3500



SITUACE - SOUČASNÝ STAV

1:1400



NAZNAČENÍ PRŮBĚHU
ZASYPANÝCH HRADEB-
CORTENOVÝ PLECH

BASTION XI

BASTION XII

BASTION XIII

VJEZD A VÝJEZD Z GARÁŽÍ

TRAMVAJOVÁ ZASTÁVKA
POSUNUTA

DOCHOVANÉ HRADEBY MÁD
UROVNĚNÉ

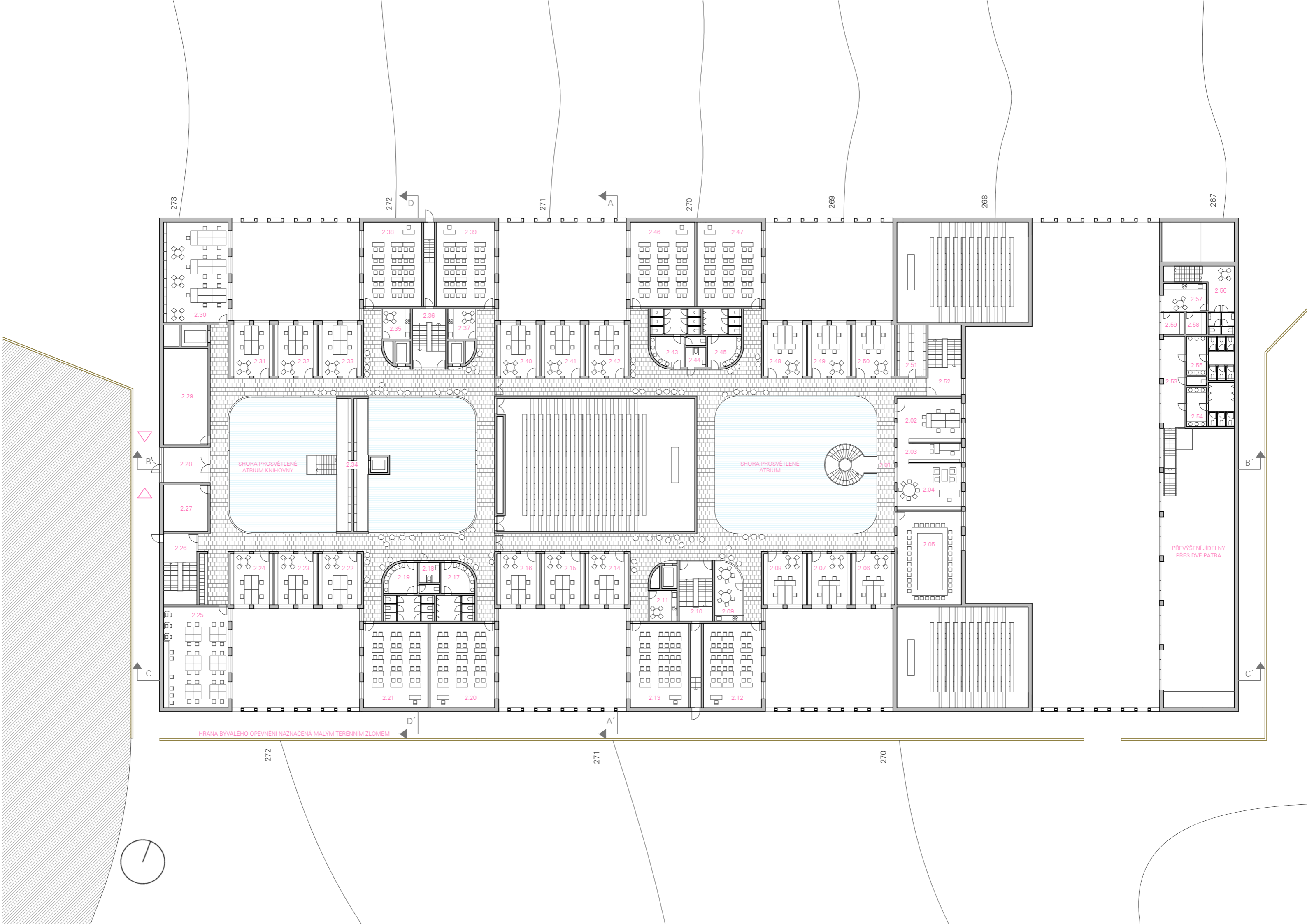
SITUACE - NÁVRH
1:1400

2. PATRO

1:350

| | | | | | |
|-------------------------------|---------------------|--------------------------------|--------------------|------------------------------|--------------------|
| 2.01 - komunikace | 659,7m ² | 2.21 - seminární místnost | 68,2m ² | 2.41 - katedra gendrových s. | 27,7m ² |
| 2.02 - sekretariát děkana | 35,7m ² | 2.22 - společenskovední modul | 27,7m ² | 2.42 - katedra antropologie | 27,7m ² |
| 2.03 - tajemník | 15,6m ² | 2.23 - kreativní modul | 27,7m ² | 2.43 - WC ženy | 28,5m ² |
| 2.04 - děkan | 37,5m ² | 2.24 - kreativní modul | 27,7m ² | 2.44 - WC invalida | 5,1m ² |
| 2.05 - jednací místnost | 76,4m ² | 2.25 - studovna | 82,1m ² | 2.45 - WC muži | 24,3m ² |
| 2.06 - referát mezd | 27,7m ² | 2.26 - schodiště | 29,8m ² | 2.46 - studovna | 68,2m ² |
| 2.07 - ekonomické oddelení | 27,7m ² | 2.27 - sklad | 26,3m ² | 2.47 - studovna | 68,2m ² |
| 2.08 - kancelář hospodáři | 27,7m ² | 2.28 - zádveří | 16,1m ² | 2.48 - laboratoř IT | 27,7m ² |
| 2.09 - kuchyňka | 18,6m ² | 2.29 - sklad | 54,3m ² | 2.49 - referát rozvoje | 27,7m ² |
| 2.10 - schodiště | 25,1m ² | 2.30 - místnost pro doktorandy | 82,1m ² | 2.50 - referát výskumu | 27,7m ² |
| 2.11 - kuchyňka | 10,6m ² | 2.31 - katedra semiotiky | 27,7m ² | 2.51 - archiv | 18,7m ² |
| 2.12 - seminární místnost | 62,1m ² | 2.32 - katedra řízení | 27,7m ² | 2.52 - schodiště | 29,8m ² |
| 2.13 - seminární místnost | 62,1m ² | 2.33 - katedra řízení | 27,7m ² | 2.53 - chodba | 24,1m ² |
| 2.14 - společenskovední modul | 27,7m ² | 2.34 - knihovna | 51,7m ² | 2.54 - WC muži | 25,5m ² |
| 2.15 - společenskovední modul | 27,7m ² | 2.35 - kuchyňka | 10,6m ² | 2.55 - WC ženy | 25,5m ² |
| 2.16 - společenskovední modul | 27,7m ² | 2.36 - schodiště | 25,1m ² | 2.56 - chodba | 24,1m ² |
| 2.17 - WC muži | 24,3m ² | 2.37 - kuchyňka | 10,6m ² | 2.57 - denní místnost | 14,6m ² |
| 2.18 - WC invalida | 5,1m ² | 2.38 - seminární místnost | 62,1m ² | 2.58 - šatna | 5,6m ² |
| 2.19 - WC ženy | 28,5m ² | 2.39 - seminární místnost | 62,1m ² | 2.59 - šatna | 5,6m ² |
| 2.20 - seminární místnost | 68,2m ² | 2.40 - katedra gendrových s. | 27,7m ² | | |

celkem: 2577m²

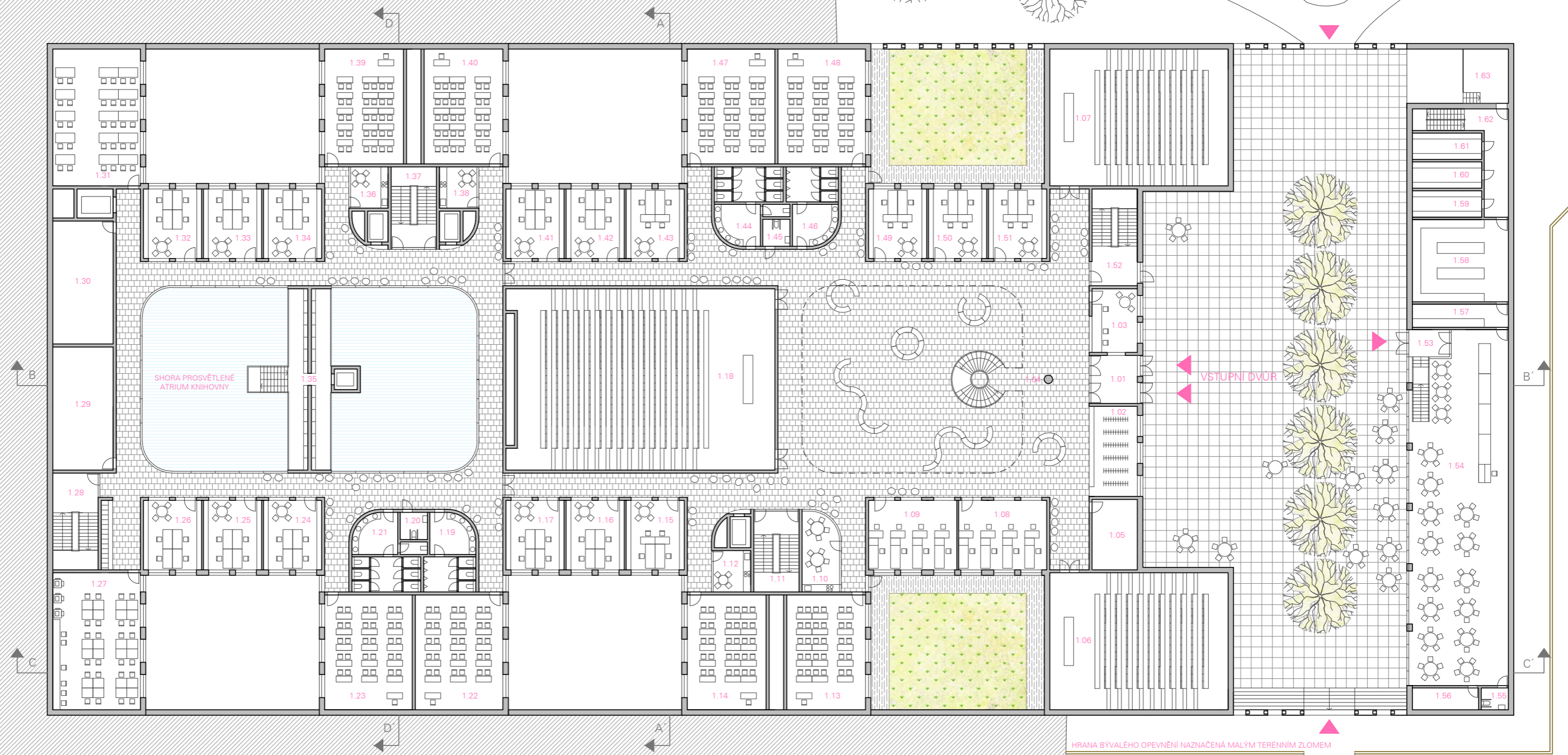


1. PATRO

1:350

| | | | | | |
|------------------------------|----------------------|------------------------------|--------------------|--------------------------------|---------------------|
| 1.01 - zádveří | 15,1m ² | 1.22 - seminární místnost | 68,2m ² | 1.43 - sekretariát IMS | 27,7m ² |
| 1.02 - šatna | 29,8m ² | 1.23 - seminární místnost | 68,2m ² | 1.44 - WC ženy | 28,5m ² |
| 1.03 - vrátnice | 19,5m ² | 1.24 - filozofický modul | 27,7m ² | 1.45 - WC invalida | 5,1m ² |
| 1.04 - komunikace | 1036,7m ² | 1.25 - historický modul | 27,7m ² | 1.46 - WC muži | 24,3m ² |
| 1.05 - sklad odpadu | 21,8m ² | 1.26 - historický modul | 27,7m ² | 1.47 - seminární místnost | 68,2m ² |
| 1.06 - posluchárna (130lidí) | 67m ² | 1.27 - studovna | 82,1m ² | 1.48 - seminární místnost | 68,2m ² |
| 1.07 - posluchárna | 167m ² | 1.28 - schodiště | 29,8m ² | 1.49 - referát pro zahr. styky | 27,7m ² |
| 1.08 - studijní oddělení | 42,7m ² | 1.29 - sklad | 49,6m ² | 1.50 - referát pro studenty | 27,7m ² |
| 1.09 - studijní oddělení | 42,7m ² | 1.30 - sklad | 49,6m ² | 1.51 - referát CZV | 27,7m ² |
| 1.10 - kuchyňka | 18,6m ² | 1.31 - počítačová místnost | 82,1m ² | 1.52 - schodiště | 29,8m ² |
| 1.11 - schodiště | 25,1m ² | 1.32 - katedra OH | 27,7m ² | 1.53 - zádveří | 6,9m ² |
| 1.12 - kuchyňka | 10,6m ² | 1.33 - katedra OH | 27,7m ² | 1.54 - jídelna, kavárna | 226,7m ² |
| 1.13 - seminární místnost | 62,1m ² | 1.34 - katedra soc. ekologie | 27,7m ² | 1.55 - WC invalida | 5,1m ² |
| 1.14 - seminární místnost | 62,1m ² | 1.35 - knihovna | 51,7m ² | 1.56 - sklad | 10,1m ² |
| 1.15 - sekretariát IZV | 27,7m ² | 1.36 - kuchyňka | 10,6m ² | 1.57 - mytí nadobí | 15,2m ² |
| 1.16 - filozofický modul | 27,7m ² | 1.37 - schodiště | 25,1m ² | 1.58 - kuchyň | 53,9m ² |
| 1.17 - filozofický modul | 27,7m ² | 1.38 - kuchyňka | 10,6m ² | 1.59 - sklad | 12,5m ² |
| 1.18 - aula (285 l.) | 319,5m ² | 1.39 - seminární místnost | 62,1m ² | 1.60 - sklad | 12,5m ² |
| 1.19 - WC muži | 24,3m ² | 1.40 - seminární místnost | 62,1m ² | 1.61 - sklad | 12,5m ² |
| 1.20 - WC invalida | 5,1m ² | 1.41 - katedra soc. ekologie | 27,7m ² | 1.62 - chodba | 27,1m ² |
| 1.21 - WC ženy | 28,5m ² | 1.42 - katedra semiotiky | 27,7m ² | 1.63 - zásobovací rampa | 35,3m ² |

celkem : **3707,4 m²**



HRANA BYVALÉHO OPEVNĚNÍ NAZNAČENÁ MALÝM TERENNÍM ZLOMEM

VSTUPNÍ DVŮR

SHORA PROSVĚTLENÉ
ATRIUM KNIHOVNY

SUTERÉN

1:350

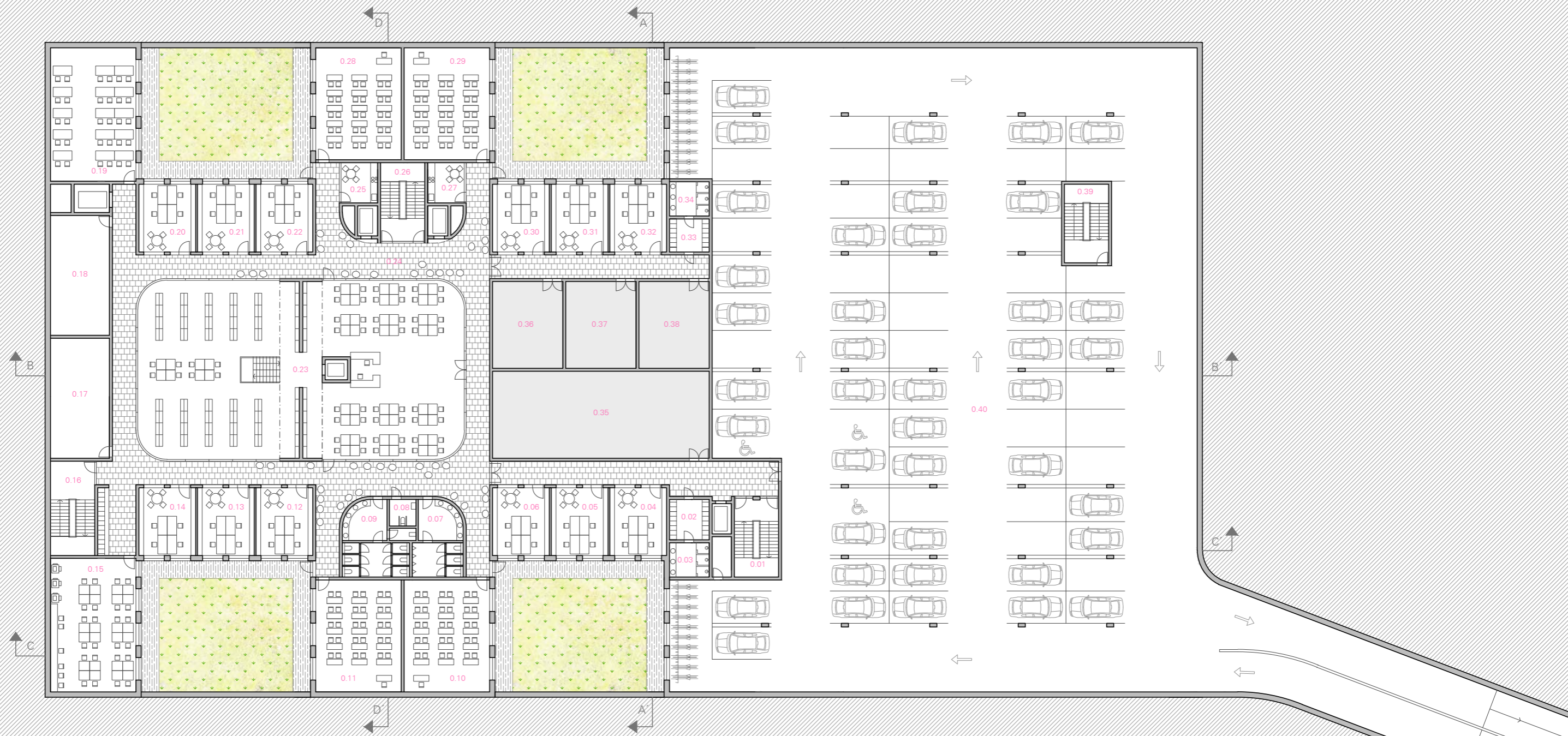
| | |
|----------------------------|--------------------|
| 0.01 - schodiště | 25,1m ² |
| 0.02 - šatna | 11,5m ² |
| 0.03 - sprchy | 9,7m ² |
| 0.04 - kvalifikační modul | 27,7m ² |
| 0.05 - kvalifikační modul | 27,7m ² |
| 0.06 - komunikativní modul | 27,7m ² |
| 0.07 - WC muži | 24,3m ² |
| 0.08 - WC invalida | 5,1m ² |
| 0.09 - WC ženy | 28,5m ² |
| 0.10 - seminární místnost | 68,2m ² |
| 0.11 - seminární místnost | 68,2m ² |
| 0.12 - komunikativní modul | 27,7m ² |
| 0.13 - komunikativní modul | 27,7m ² |

| | |
|----------------------------|---------------------|
| 0.14 - komunikativní modul | 27,7m ² |
| 0.15 - studovna | 82,1m ² |
| 0.16 - schodiště | 29,8m ² |
| 0.17 - sklad | 49,6m ² |
| 0.18 - sklad | 49,6m ² |
| 0.19 - počítačová místnost | 82,1m ² |
| 0.20 - katedra občanské s. | 27,7m ² |
| 0.21 - katedra občanské s. | 27,7m ² |
| 0.22 - katedra občanské s. | 27,7m ² |
| 0.23 - knihovna, studovna | 398,7m ² |
| 0.24 - komunikace | 410,6m ² |
| 0.25 - kuchyňka | 10,6m ² |
| 0.26 - schodiště | 25,1m ² |

| | |
|-----------------------------|---------------------|
| 0.27 - kuchyňka | 10,6m ² |
| 0.28 - seminární místnost | 68,2m ² |
| 0.29 - seminární místnost | 68,2m ² |
| 0.30 - katedra antropologie | 27,7m ² |
| 0.31 - katedra antropologie | 27,7m ² |
| 0.32 - katedra antropologie | 27,7m ² |
| 0.33 - šatna | 11,5m ² |
| 0.34 - sprchy | 9,7m ² |
| 0.35 - strojovna VZT | 135,5m ² |
| 0.36 - strojovna chlazení | 43,9m ² |
| 0.37 - kotelna | 43,9m ² |
| 0.38 - strojovna SHZ | 43,9m ² |
| 0.39 - schodiště | 25,1m ² |

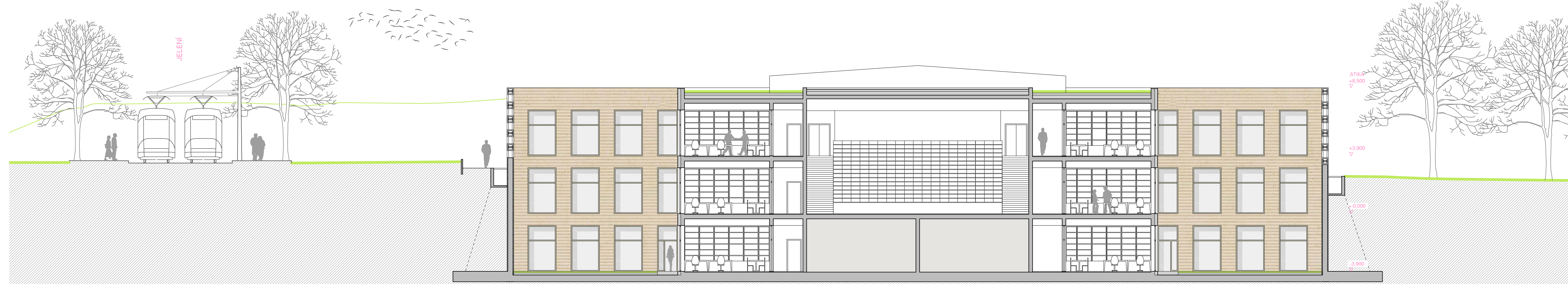
celkem: **2171,7m²**

0.40 - parkování 2261,6m²



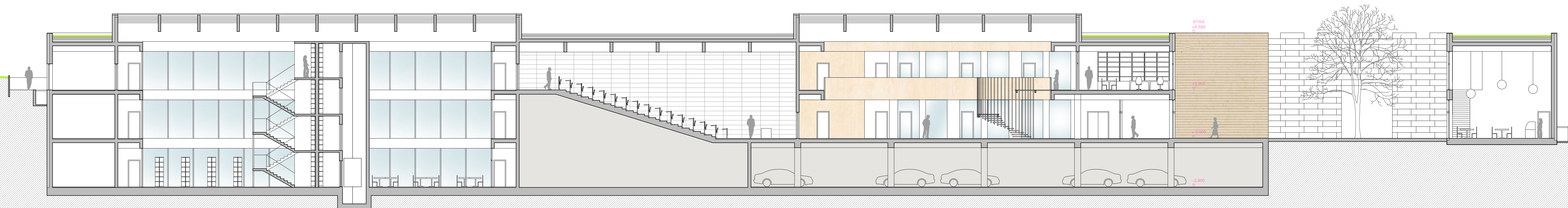
ŘEZ AA'

1:150



ŘEZ BB'

1:150



ŘEZ CC'

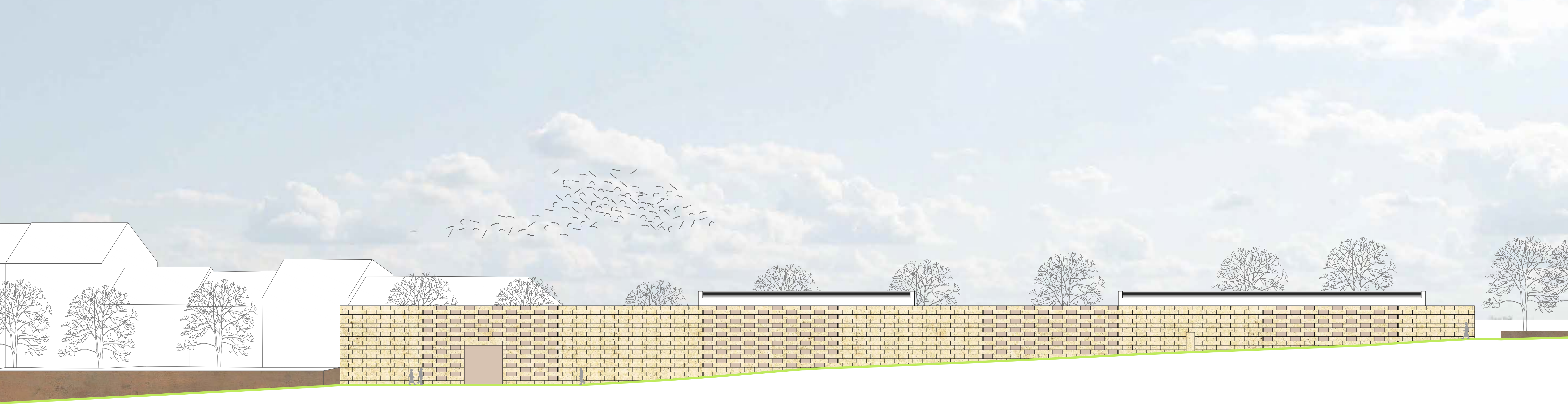
1:150



ŘEZ DD'

1:150





POHLED Z ULICE PATOČKOVA

1:200





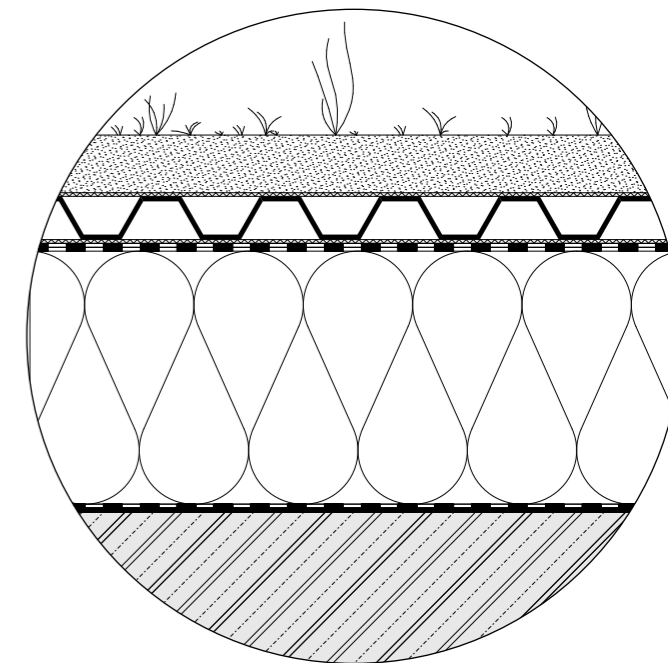
ATRIUM KNIHOVNY A STUDOVNY





DETAILY

1:25



EXTENZIVNÍ STŘCHA: extenzivní zeleň
 substrát 90mm
 filtrační vrstva
 nopová fólie 60mm
 geotextilie
 hydroizolace - 2x asfaltový pás
 spádová vrstva, pěnový polyuretan 150 - 400mm
 parozábrana



PROVĚTRÁVANÁ FASÁDA: -obložena deskami z probarveného UHPC betonu
 -fasáda zasahuje až do anglického dvorku, kde se skladba mění na kontaktní zateplení s ochrannou vrstvou proti tlaku zeminy

ZÁVĚR

ZDROJE

(1) Architekt. Praha, 1998, 1998(1-2).

(2) BĚHALOVÁ, Věra. Josip Plečnik - architekt Pražského hradu, Praha: Správa Pražského hradu, 1997, ISBN 80-902051-3-5

(3) JOCHER, Thomas. Raumpilot Grundlagen, Ludwigsburg: Wüstenrot Stiftung, 2012, ISBN 978-3-7828-1551-2

(4) Jüttnerův plán Prahy. In: Wikipedia: the free encyclopedia [online]. San Francisco (CA): Wikimedia Foundation, 2001- [cit. 2016-05-24]. Dostupné z: https://cs.wikipedia.org/wiki/Josef_J%C3%BCttner#/media/File:Juttneruv_plan_Prahy.jpg

(5) REZEK, Petr. Architektonika a protoarchitektura, Praha: Ztichlá klika, 2009, ISBN 978-80-903898-3-0

KONZULTACE

Ing. arch. Tomáš Hradečný

Ing. arch. Klára Hradečná

Ing. Miloslav Smutek, Ph.D.

Ing. Daniela Bošová, Ph.D.

doc. Ing. Antonín Pokorný, CSc.

doc. Ing. Karel Lorenz, CSc.