



REVITALIZACE ZÁMECKÉHO AREÁLU V ZÁKUPECH

OBSAH

PRŮVODNÍ ZPRÁVA

ÚVOD	základní informace o městě zámecký areál hospodářský dvůr	str. 7 str. 7 - 8 str. 9
------	---	--------------------------------

ANALYTICKÁ ČÁST

NÁVRHOVÁ ČÁST	stavební program architektonické řešení technická infrastruktura	str. 11 str. 12 str. 13
---------------	--	-------------------------------

ANALÝZY

	fotodokumentace mapové podklady analýzy	str. 15 - 16 str. 17 str. 18 - 19
--	---	---

NÁVRH

	vizualizace situace řezy schema provozů bourací práce půdorysy	str. 23 - 27 str. 28 str. 29 str. 30 str. 31 - 33 str. 34
--	---	--

ZDROJE

ČESKÉ VYSOKÉ UČENÍ TECHNICKÉ V PRAZE
FAKULTA ARCHITEKTURY

AUTOR, DIPLOMANT:

AR 2015/2016, LS

NÁZEV DIPLOMOVÉ PRÁCE:

(ČJ) REVITALIZACE ZÁMECKÉHO AREÁLU V ZÁKUPECH

(AJ) REVITALIZATION OF THE CASTLE AREA ZÁKUPY

JAZYK PRÁCE: ČESKÝ

Vedoucí práce:

Prof. Ing. arch. akad. arch. Václav Girsá

Ústav: 15114

Oponent práce:

Ing. arch. Karel Kuča

**Klíčová slova
(česká):**

Zámek, hospodářský dvůr, Zákupy, obnova, památková péče

**Anotace
(česká):**

Předmětem diplomové práce je revitalizace zámeckého areálu v Zákupích. Návrh se snaží citlivým způsobem oživit, doplnit a částečně rekonstruovat velmi hodnotný komplex skládající se ze zámku, hospodářských budov, zahrad a parku.

**Anotace
(anglická):**

The diploma thesis is revitalization of the castle area Zákupy. The project carefully revitalizes, adds and partial reconstructs this very valuable area which consists of the castle, the farm buildings, the gardens and the park.

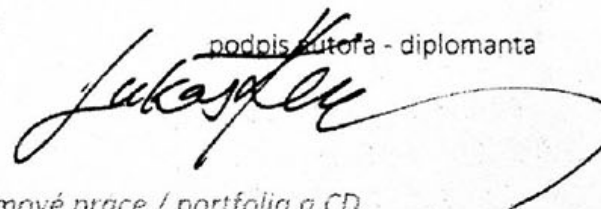
Prohlášení autora

Prohlašuji, že jsem předloženou diplomovou práci vypracoval samostatně a že jsem uvedl veškeré použité informační zdroje v souladu s „Metodickým pokynem o etické přípravě vysokoškolských závěrečných prací.“

V Praze dne

24.5.2016

podpis autora - diplomanta



Tento dokument je nedílnou a povinnou součástí diplomové práce / portfolia a CD.

2/ ZADÁNÍ diplomové práce

Mgr. program navazující

jméno a příjmení: Bc. Lukáš Kemr
datum narození: 13.10.1989
akademický rok / semestr: 2015 - 2016 / Letní semestr
obor: architektura a urbanismus
ústav: 15114 Ústav památkové péče
vedoucí diplomové práce: prof. Ing. arch. akad. arch. Václav Girsá
téma diplomové práce: **Revitalizace zámeckého areálu v Zákupích**
viz přihláška na DP

zadání diplomové práce:

1/ popis zadání projektu a očekávaného cíle řešení

Zámecký areál v Zákupích patří mezi nejvýznamnější severočeské památky. Rozsáhlý areál středověkého založení má dodnes podobu velkorysě barokní přestavby. Kromě zámku a dalších staveb je mimořádnou hodnotou tzv. hospodářský dvůr, který byl vybudován dle návrhu arch. Broggia a je architektonickým i typologickým unikátem. S ohledem k jeho zdevastovanému stavu je nanejvýš žádoucí revitalizace jak hospodářského dvora, tak jeho okolí. Cílem práce je obnova poničeného a nevyužívaného hospodářského dvora s nezbytnými návaznostmi na zámek, další prvky areálu a krajinu. Nové využití bude víceúčelové a bude koncipováno s ohledem k potřebě oživení areálu i jeho širšího okolí. Důraz bude kladen na respektování historických hodnot a na citlivý přístup při návrhu nových hmot.

2/ součástí zadání bude jasně a konkrétně specifikovaný stavební program

Návrh bude vycházet z průzkumů, analýz a poznatků získaných v rámci diplomního semináře.

Stavební program hospodářského dvora:

A/ Stavební program jižního křídla:

Výstavní prostory v nejreprezentativnějších prostorách bývalé konírny, obnova ubytovacích prostor pro krátkodobé ubytování, městská knihovna, restaurace.

B/ Stavební program západního křídla vč. skleníku:

Výstavní prostory v místech bývalého pivovaru - expozice zaměřená na historii pivovarnictví, kanceláře, taneční sál, koncertní sál, obnova zámeckého skleníku.

C/ Stavební program severního křídla:

Kanceláře, taneční sál, koncertní sál, divadlo, kino, centrální depozitář, dílny pro veřejnost.

D/ Stavební program prostoru dvora:


Návrh nových hmot a terénních úprav potřebných k vytvoření podmínek pro pořádání venkovních divadelních představení, hudebních festivalů, městských slavností, pro spojení dvora se zámkem.


3/ popis závěrečného výsledku, výstupy a měřítka zpracování


Výkres širších urbanistických vztahů (1:1000 – 1:5000), návrhová situace (1:200 – 1:1000), půdorysy, řezy, pohledy (1:100 – 1:200), v půdorysech budou vyznačeny stavební úpravy, vybrané architektonické detaily (1:10 – 1:20). Diplomová práce bude obsahovat vizualizace (6-8), průvodní zprávu v obvyklém členění a rozsahu (zadání, orientační průzkumy, širší vztahy, stavební program, kapacity a provozy, technická infrastruktura, architektonické a konstrukční řešení). Veškeré části diplomního projektu budou odevzdány dle předepsaných požadavků: portfolio (kniha) ve formátu A3 nebo A3/čtverec (dva výtisky), CD s projektem, prohlášení diplomanta, zadání, plachty ve formátu A1 na výstavu diplomových prací.

4/ seznam dalších dohodnutých částí projektu (model)


Fyzický model (1:200 – 1:500)

Datum a podpis studenta 7.3.2016 

Datum a podpis vedoucího DP 7.3.16 

Datum a podpis děkana FA ČVUT 

registrováno studijním oddělením dne

7.3.2016 

PRŮVODNÍ ZPRÁVA

ÚVOD

Zámecký areál v Zákupích patří mezi nejvýznamnější severočeské památky. Rozsáhlý areál středověkého založení má dodnes podobu velkorysé barokní přestavby. Kromě zámku a dalších staveb je mimořádnou hodnotou tzv. hospodářský dvůr, který byl vybudován dle návrhu arch. Broggia a je architektonickým i typologickým unikátem. S ohledem k jeho zdevastovanému stavu je nanejvýš žádoucí revitalizace jak hospodářského dvora, tak jeho okolí. Cílem práce je obnova poničeného a nevyužívaného hospodářského dvora s nezbytnými návaznostmi na zámek, další prvky areálu a krajinu. Nové využití bude víceúčelové a bude koncipováno s ohledem k potřebě oživení areálu i jeho širšího okolí. Důraz je kladen na respektování historických hodnot a na citlivý přístup při návrhu nových hmot.

ZÁKUPY - ZÁKLADNÍ INFORMACE O MĚSTĚ

Město Zákupy (něm. *Reichstadt*) s bohatou historií, významnými kulturními památkami, tradicemi, turistickými cíli leží v lesnaté k jihu otevřené krajině přibližně 8 km východně od České Lípy. K 1. lednu 2014 zde žilo 2810 obyvatel. Zákupy jsou obklopeny hned třemi chráněnými krajinnými oblastmi - České středohoří, Kokořínsko - Máchův kraj, Lužické hory a oblastí Ralsko, čímž se stávají důležitým výchozím bodem pro výlety do okolí ať už pěšky či na kole. [1] Kromě významného zámeckého areálu se v Zákupích nachází také bývalý kapucínský klášter s kostelem svatého Františka Serafinského, kostel svatého Fabiána a Šebastiána, bývalý klášter milosrdných sester svatého Karla Boromejského, kde dnes sídlí pošta, morový sloup s Nejsvětější Trojicí na náměstí nebo radnice z roku 1867. [3] V Zákupích dále můžeme najít základní školu se sportovním zázemím, letní koupaliště nebo třeba soukromé muzeum Eduard Held muzeum. Dále stojí za zmínku kulturní akce, ke kterým patří například masopust s tradicí ručně vyráběných masek, každoročně pořádané Zákupské slavnosti nebo nově také Císařské slavnosti připomínající období císaře Františka Josefa I.

ZÁMECKÝ AREÁL

CHARAKTERISTIKA MÍSTA

Řešený zámecký areál založen na místě původního středověkého sídla se nachází v severozápadní okrajové části města a tvoří jeho největší dominantu. Pozemek je převážně rovný s maximálním převýšením sedmi metrů mezi nejvyšším a nejnižším bodem, z části je ohraničen kamennou zdí a z části jen provizorním řešením proti nechtěnému vniknutí cizích osob. Nejseverněji nejbliže hlavní silnici se na terénní vyvýšenině nachází budova samotného nedávno opraveného zámku a směrem na jih od něj stojí právě opravované předzámčí, které je se zámkem spojeno mostem přes zámecký příkop. Hlavní příjezd a vstup do zámku je veden přes předzámčí, na nějž navazuje terasa, která je důležitým místem a jakýmsi těžištěm celého areálu, odkud jsou znatelné důležité urbanistické vazby na město a krajinu. Terasa přechází dále na jih v barokní francouzskou zahradu a směrem západním opět terasovým způsobem do prostoru hospodářského dvora. Jižní křídlo hospodářského dvora je spojeno s anglickým parkem, který vyplňuje zbytek z jižní část areálu a severní křídlo dvora pak sousedí se zatravněnou neudržovanou severní částí areálu. Část pozemku západně od západního křídla je v současnosti využívána firmou zabývající se výrobou, jejíž provoz areálu hodnotu určitě nepřidává. Dalšími významnými objekty nacházející se na pozemku jsou vodárenská věž a torzo oranžerie.

POČÁTKY

V místě dnešního zámku stála již ve 14. století gotická tvrz. Vyskytují se názory, že náležela rytířům ze Smojna. Ale již v roce 1365 se v Zákupích objevují páni z Vartenberka, jimž Zákupy patřily až do druhé poloviny 15. století. V roce 1383 je v Zákupích prvně výslovně uvedena tvrz. Od sklonku 15. století náležely Zákupy Berkům z Dubé. Roku 1612 přešly Zákupy z rukou Berků do majetku Novohradských z Kolovrat.

BAROKNÍ AREÁL - ANNA MARIE FRANTIŠKA TOSKÁNSKÁ

Roku 1632 byl zámek vyplněn Švédy, což mohlo vyvolat větší stavební aktivitu. Stavební práce započaly v roce 1670 a v následujícím roce je již na Zákupích doložen stavitel Giovanni Domenico Orsi. V roce 1689 se na Zákupích objevuje jako prováděcí stavitel Julius Broggio. V témže roce Julius František umírá a Zákupy připadají jako dědictví jeho starší dceři Anně Marii Františce. Stavba velkolepé venkovské rezidence pokračuje. Postupně vzniká čtyřkřídlý zámek s kamenným mostem a nádhernou voliérou, je přestavováno předzámčí, nově budována terasová zahrada a monumentální (hospodářský) dvůr. U zámku je zřízeno závodíště pro koně, rybník, bažantnice a obora.

REZIDENCE HABSBURKŮ

Roku 1805 se Zákupy dostaly výměnou do majetku toskánské větve habsburského rodu. V roce 1847 přešly Zákupy do soukromého majetku rakouského císaře Ferdinanda I. Dobrotivého. Ten v roce 1848 abdikoval a ke svému trvalému pobytu si zvolil Pražský hrad. Zákupy spolu s Ploskovicemi mu měly sloužit jako letní sídlo. V letech 1850-1853 byly zásadním způsobem upraveny interiéry zámku, vše bylo v jednotném stylu tehdy módního druhého rokoka. Ferdinand I. byl posledním skutečným uživatelem zámku, po jeho smrti roku 1875 byl již zámek příslušníky vládnoucí dynastie navštěvován pouze příležitostně. Přesto však hned následujícího roku 1876 do Zákup zavítal jejich nový majitel císař František Josef I. Dne 1. července 1900 se v zámecké kapli konal tolik diskutovaný sňatek následníka trůnu Františka Ferdinanda d'Este s hraběnkou Žofií Chotkovou. Roku 1918, po zániku monarchie, přešel zámek společně s ostatními císařskými statky do vlastnictví československého státu a státním majetkem je dosud. [2]

SOUČASNÝ STAV

Rozsáhlý zámecký areál v Zákupích, jenž je ve správě Národního památkového ústavu a je přístupný veřejnosti, patří mezi nejvýznamnější severočeské památky a má dodnes podobu velkorysé barokní přestavby. Kromě zámku a dalších částí areálu, jako je předzámčí, terasové zahrady, francouzská zahrada, anglický park, vodárenská věž, je mimořádnou hodnotou hospodářský dvůr vybudován dle návrhu arch. Broggia a je architektonickým i typologickým unikátem. S ohledem k jeho zdevastovanému stavu je nanejvýš žádoucí revitalizace jak hospodářského dvora, tak jeho okolí. [3] Zámek je ve správě Národního památkového ústavu a přístupný veřejnosti.

V roce 2002 byl zámek prohlášen národní kulturní památkou.

HOSPODÁŘSKÝ DVŮR

Nejvýraznější stavbou konce 17. století byl nový trojkřídlý hospodářský dvůr, vystaven západně od zámku. Pojmeme dvůr se rozumí prostranství u domu nebo uprostřed usedlosti sloužící hospodářskému provozu, zpravidla bývá nekryté, ohrazené nebo uzavřené hospodářskými budovami. Hospodářské dvory a malá venkovská sídla feudální vrchnosti patří v současné době k málo poznaným a nejvíce ohroženým památkám naší země. Jejich současné využití si často vynucuje rozsáhlé změny v dispozici, prostorovém řešení a ve vybavení jednotlivých staveb. V souladu s dobovým chápáním byl hospodářský dvůr nedílnou součástí panského sídla a musel svou výstavností odpovídat bohatství a významu svého majitele.

V případě zákupského zámku nešlo o zcela typický hospodářský dvůr, který by sloužil výhradně hospodářským účelům jako je například chov dobytka, vaření piva, skladování obilovin atd. Jeho zvláštností byly velkorysé okázalé prostory s výraznými znaky vrchnostenské reprezentace. Nejlepším dokladem je jižní křídlo, v jehož přízemí se nacházejí nezvykle velké prostory dříve sloužící jako stáje pro koně velkých návštěv na zámku a v dalších částí budov ubytování pro jejich služebnictvo. Příčiny této podoby dvora můžeme hledat jak v zálibě Anny Marie Františky Toskánské v koních, která právě v tomto směru iniciovala bohatou stavební činnost, nebo v předpokladu, že předzámčí dříve sloužící k ubytování návštěv již prostě kapacitně nestačilo a bylo třeba tyto kapacity navýšit. I přes tyto nezvyklosti a zvláštnosti zákupského dvora ho lze za jeho převažující hospodářskou funkci považovat za hospodářský.

JIŽNÍ KŘÍDLO

Jako první bylo postaveno jižní křídlo s úctyhodnou délkou 150 metrů. V jeho přízemí byly umístěny stáje pro koně zaklenuté křížovými klenbami s dvěma řadami toskánských sloupů a s výškou střední klenby sahající k 5 metrů. Takto řešené stáje jsou svým velkolepým klenutým prostorem unikátní a jsou nejreprezentativnějšími prostory celého dvora. V téměř celé délce patra směrem do dvora je chodba, z níž je přístup do čtvercových pokojů, které dříve sloužily k ubytování služebnictva návštěvníků dvora.

ZÁPADNÍ A SEVERNÍ KŘÍDLO

Hlavní funkcí západního křídla byl zámecký pivovar. Severní křídlo mělo více hospodářský charakter, neboť v jeho přízemí byly pravděpodobně umístěny chlévy pro dobytek a další hospodářské prostory. V mezipatře a patře byly byty a jiné prostory pro písaře a úředníky.

Dnes je tento architektonicky zajímavý dvůr zchátralý, zcela prázdný a nevyužívaný. Vlášada areál hospodářských budov zařadila v únoru 2010 do soupisu Národních kulturních památek, v soupisu je tedy jak zámek, tak přilehlé budovy.

ANALYTICKÁ ČÁST

V předdiplomním semináři byl kladen důraz na historický vývoj Zákup, zámeckého areálu a na možnosti nového využití hospodářského dvora v souvislosti s jeho plánovanou obnovou, která by měla nejen podpořit již dobře fungující zámek, ale navíc zajistit celému areálu rovnoměrné celoroční využívání. Nové využití dvora by mělo mít jak místní tak i nadmístní význam, přičemž je třeba myslet i na strategickou polohu města vzhledem k sousednímu Německu, které pro městskou ekonomiku představuje určitý potenciál. Místní význam spočívá hlavně v možnosti nabídky nových pracovních pozic a v samotném využívání některých provozů občany Zákup.

NÁVRHOVÁ ČÁST

Návrh vychází z průzkumů, analýz a poznatků získaných v rámci diplomního semináře. Dalšími důležitými grafickými podklady jsou projektová dokumentace Geodézie Praha z roku 1990 a novější dokumentace provedená v roce 2014 firmou GeoNet Praha v.o.s.

STAVEBNÍ PROGRAM

Stavební program je rozdělen do dvou hlavních částí. Zaprvé se návrh zabývá obnovením jednotlivých křídel dvora a zvolením vhodných provozů zajišťující celoroční provoz a oživení areálu. Zadruhé se zabývá přidáním hodnoty v podobě návrhu nové hmoty doplňující prostor dvora. Pro stávající budovy dvora byly zvoleny tyto funkce: galerie, hotel, stáje pro koně, kanceláře, byty a víceúčelový sál. Současně se přihlíželo i k novému využití v právě opravovaném předzámčí, kde by měl vzniknout hlavní depozitář a veřejné WC pro návštěvníky zámku.

PROVOZNÍ ŘEŠENÍ

Hlavní vstup a zároveň i vjezd do dvora je mezi západním a severním křídlem, přičemž byl dán důraz na to, aby vstupy do jednotlivých provozů (s výjimkou stájí) byly situovány dovnitř dvora na rozdíl od hotelových pokojů, které jsou orientované vně dvora do klidného parku.

JIŽNÍ KŘÍDLO

V přízemí jižního křídla je navržena galerie. Jedná se o klenuté prostory bývalé konírny, a jak již bylo zmíněno, jsou to nejreprezentativnější prostory celého dvora. Galerie má vstup z východní strany křídla a je rozdělena na tři hlavní části. Nejprve se vstupuje do foyer, kde je umístěna recepce a WC pro návštěvníky, dále se postupuje do prostřední části, která již slouží k výstavním účelům, následuje prostor bývalého průjezdu skrz jižní křídlo a poté se vstupuje do třetí a zároveň hlavní výstavní části galerie. Další součástí galerie je zázemí pro personál, kde je zasedací místnost, skladovací prostory a hygienické zázemí. V západní části křídla, kde byl dříve provoz pivovaru, je umístěna hotelová restaurace s kapacitou cca 80 osob zásobovaná ze dvora.

Patro jižního křídla patří hotelu. Páteří celého hotelu je dlouhá chodba procházející téměř celým křídlem podél jeho vnitřní fasády. Z této chodby je přístup do jednotlivých pokojů s jižní orientací a výhledem do anglického parku. Schodišťové prostory jsou řešeny tak, aby se jednotlivé provozy nekřížily. Z chodby je dále přístupné zázemí a kanceláře pro personál hotelu.

ZÁPADNÍ KŘÍDLO

Západní křídlo je celé využito hotelovým provozem. Nachází se zde hlavní vstup do hotelu a vstup do restaurace. V polozapuštěném klenutém prostoru bývalé sladovny je pivní salónek a téměř totožný prostor v mezipatře nad pivním salónkem je využit jako lapidárium. V patře nad vstupem do hotelu je recepce, ke které je přístup buď hlavním schodištěm nebo výtahem. V severní části křídla je navržena konferenční místnost pro hotelové, ale i nehotelové hosty.

SEVERNÍ KŘÍDLO

Přízemí severního křídla patří provozu koňských stájí. Přístup do prostorů sloužících k účelu chovu koní je ze severní strany křídla, tudíž je tento provoz od ostatních provozů oddělen a funguje zcela nezávisle na vnitřním provozu dvora. Zároveň je ze stájí možný přístup přímo k výběhu severně od křídla. Samotné stáje jsou umístěny v okázalých klenutých prostorech (nedávno částečně obnovených), které dříve sloužily jako součást bývalého pivovaru. Ze strany dvora jsou vchody do prostorů se třemi schodišti, z nichž dvoje patří bytům v mezipatře a patře, a schodiště prostřední s výtahem patří víceúčelovému sálu v patře pro 120 lidí. K samotnému sálu jsou přidruženy další prostory jako zázemí, WC, salónek, foyer s šatnou a zákulisí.

NOVÉ PODZEMNÍ PROSTORY

Nově vzniklé prostory zapuštěné převážně pod terén jsou určeny jako doplňkový provoz hotelu. V místě křížení se západním křídlem je návrh spojen nově navrženým schodištěm a výtahem. Nejprve se vstupuje do foyer s recepcí, odkud je přístup jak k WC pro restauraci, tak pro fitness a wellness část. Princip provozu obou těchto částí je: lavice na přezutí, oddělené šatny a sprchy, hlavní část - pro fitness posilovna se stroji a pro wellness bazén, sauna, pára, výřivka a masáže.

PROSTOR DVORA

Dvůr je přístupný jak pro hosty hotelu či obyvatele bytů, tak pro návštěvníky areálu. Do dvora je povolený vjezd zásobovacím automobilům a ve zvláštních případech také hostům hotelu či restaurace. Ze strany teras navazujících z východní strany na dvůr je v ose navrženo nové schodiště, vyrovnávající výškový rozdíl upraveného terénu dvora se stávajícími terasami. Schodiště a zároveň terasy jsou doplněny o další novou terasovou úroveň. Zachována je také barokní kašna a navíc je nově opět v ose navrženo další vodní prvek.

ARCHITEKTONICKÉ ŘEŠENÍ

JIŽNÍ KŘÍDLO

Pro dosažení co největší jednoduchosti je vchod do galerie orientován do její podélné osy, návštěvník tak může projít prostory galerie bez jediného zabočení. Svou logiku má také rozdělení jednotlivých prostorů, kdy nejmenší prostor patří foyer, následuje střední část - větší, a nakonec přichází největší prostor galerie. V hotelové části v patře byla snaha o zachování hotelového ubytovacího charakteru, neboť tyto pokoje dříve sloužily také ke krátkodobému obývání. S ohledem na velmi cenný strop s přiznaným trémovým nad pokoji je třeba vyřešit hygienické zařízení formou vloženého boxu, který nebude spojen pevně se stropem.

ZÁPADNÍ KŘÍDLO

Západní křídlo je podobně jako křídlo jižní bohaté na zaklenuté prostory, je proto důležité zasahovat do nosných konstrukcí co nejméně a je třeba dbát o jejich zachování. Prostory bývalého pivovaru je vhodné využít jako prostory restaurace v případě přízemí a v patře pak ke konferenčním účelům.

SEVERNÍ KŘÍDLO

Díky charakteru místa odkazujícího na přítomnost koní v minulosti je třeba tuto myšlenku zachovat i dnes. Pro tento provoz se nejvíce hodilo severní křídlo (dříve jižní) a konkrétně pro stáje byl zvolen prostor klenutý ve střední části křídla. Stáje by sloužily k návštěvám veřejností, tak i hotelových hostů. Pro zachování nejen celoročního, ale i celodenního provozu dvora byly navrženy v mezipatře a patře byty o velikosti od garsoniéry po největší 4 + kk.

PROSTOR DVORA

Veškeré terénní a zahradní úpravy dvorního prostoru pramenily z konceptu jeho osobnosti a z širších urbanistických principů areálu. Za těžiště celého areálu považují horní terasy navazující na předzámčí. Z této terasy vede zhruba jižním směrem pohledová osa spojující zámek s kostelem sv. Fabiána a sv. Šebestiána (duchovní dominanta), dále je z terasy znatelný výhled východním směrem na Kamenický vrch (přírodní dominanta) a západním směrem je impozantní pohled do hospodářského dvora. Právě tento pohled je důvodem k zanesení další osy vedoucí z terasy směrem západním.

NOVÁ HMOTA

Záměrem bylo umístění nové hmoty do osy dvora. Návrh, jak je patrně nejvíce z podélného řezu, začíná v těžišti areálu (na horní terase) sochou - umělým prvkem. Poté se jakoby vynořuje zhruba uprostřed dvora, pod západním křídlem se schová pod zem a protože ještě nekončí, vynořuje se v prostoru před dvorem a symbolicky je zakončen dominantním stromem - přírodním prvkem. Důraz byl kladen na nenápadnost návrhu hlavně při nejvýznamnějším pohledu do dvora - z horní terasy, proto byl zvolen pro střechu návrhu stejný povrch jako pro okolní plochu, a sice trávník. Zvednutá zalomená hmota napomáhá k tomu, že se prosklenou fasádou po stranách návrhu dostává dovnitř pod zem světlo.

Příčný rozměr nového podzemního objektu umožňuje překlenout prostor bez vnitřních podpor, tudíž se dispozice stává volnou. Zdi nového objektu jsou řešeny z monolitického betonu a na strop jsou použity prefabrikované panely pro rozpon 12 metrů. Tyto panely jsou v místě velkých postranních světlíků (v místě zvednutí) nesené ocelovými nosníky.

TECHNICKÁ INFRASTRUKTURA

Všechny provozy budou opatřeny novými rozvody kanalizace, vody, plynu a vytápění. Přípojky je nutné rekonstruovat, případně vybudovat nové. Kanalizace splašková se napojí pomocí kanalizační přípojky na městskou kanalizační síť a voda dešťová bude odváděna do rybníka v anglickém parku. Areál se dále napojí na městský vodovod pomocí vodovodní přípojky a následně budou v objektu vyhotoveny nové vodovodní rozvody. K vytápění areálu bude sloužit tepelné čerpadlo. Byty a hotelové pokoje budou vytápěny za pomoci rekuperačních výměníků, jenž budou součástí vzduchotechnických jednotek. Vzduchotechnickým zařízením se vybaví jen ty provozy, které se bez něho neobejdou - hotel, restaurace, víceúčelový sál, wellness a fitness. další novou terasovou úroveň. Zachována je také barokní kašna a navíc je nově opět v ose navržen další vodní prvek.

ANALÝZY

předzámčí a zámek s hlavní silnice



pohled do hospodářského dvora



pohled do dvora a na předzámčí



předzámčí s terasami



letecký pohled na zámecký areál



francouzská zahrada



bývalý skleník



bývalá vodárenská věž



lesní park





úhledná chodba v patře jižního křídla



čtverkovec v severním křídle



bývalá koňská stáje v jižním křídle



propadlá klenba v jižním křídle



bývalý průjezd v jižním křídle



sklep v severním křídle



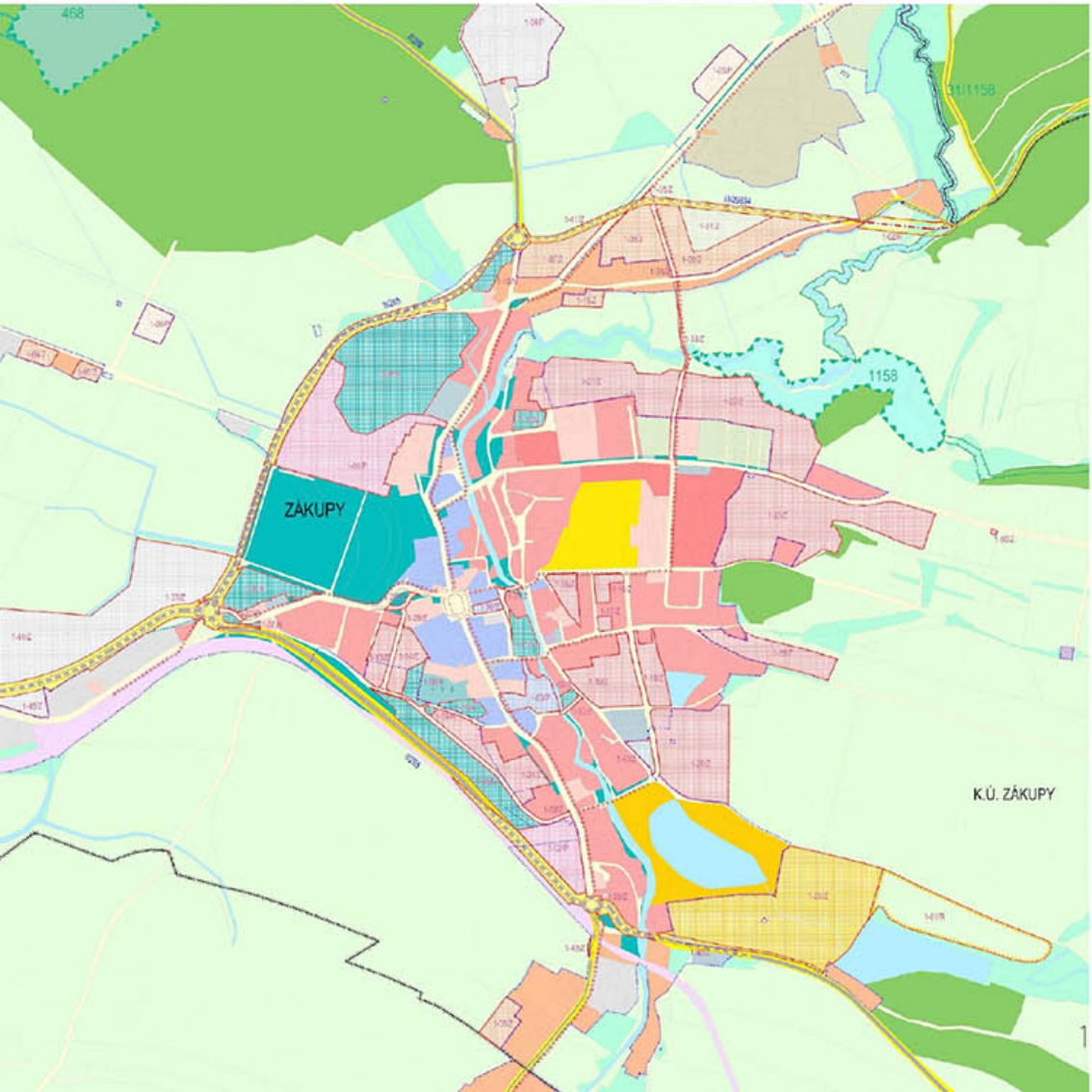
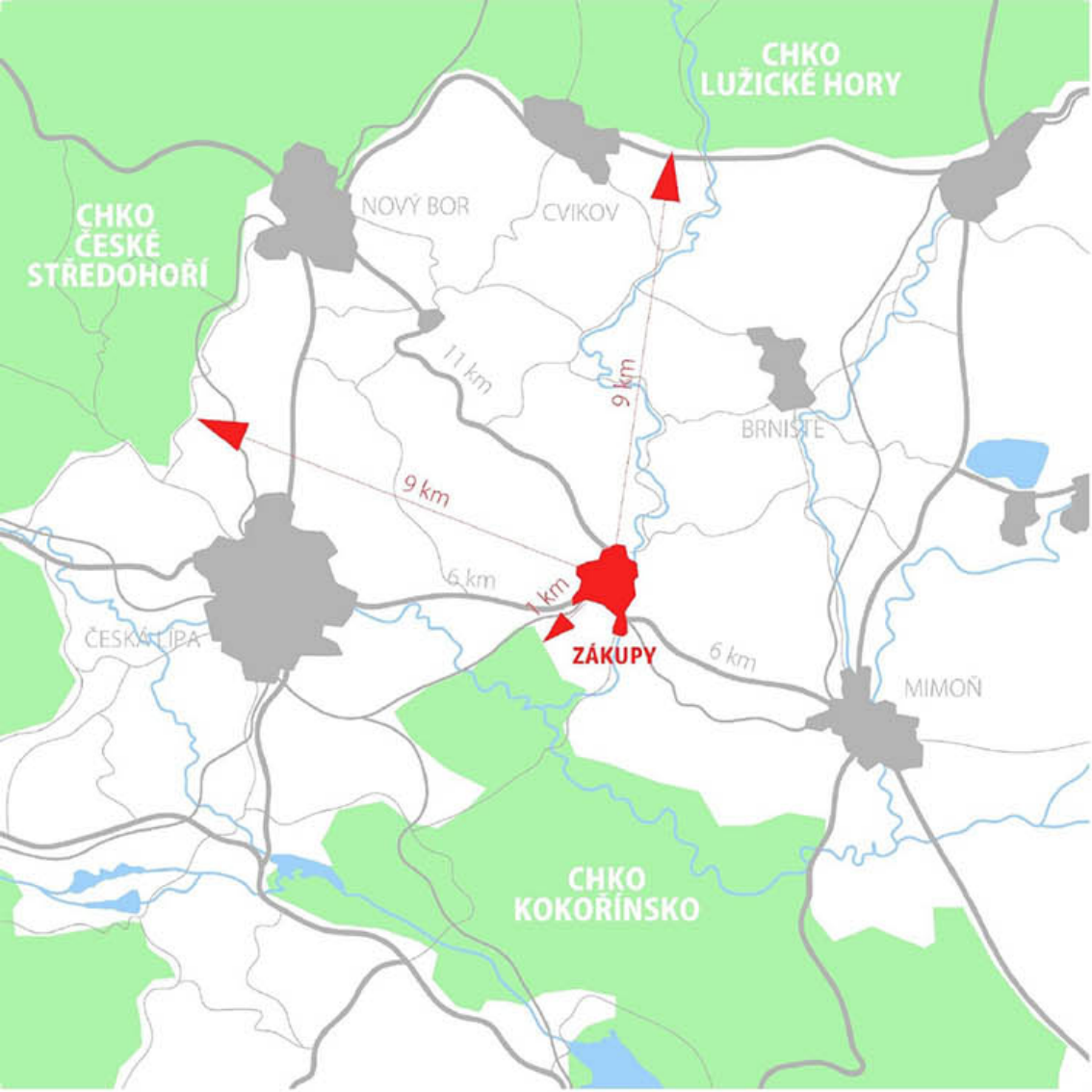
krov v severním křídle



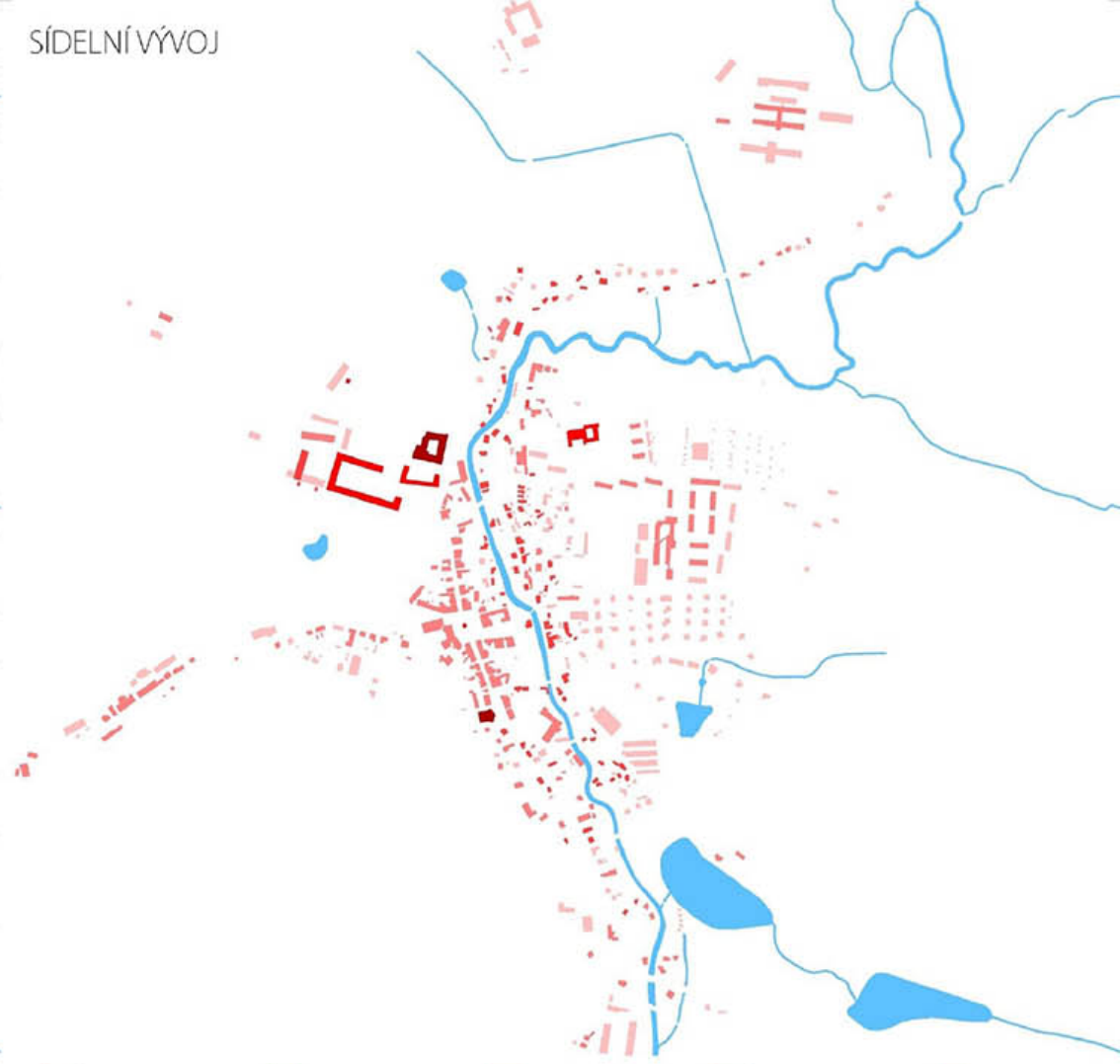
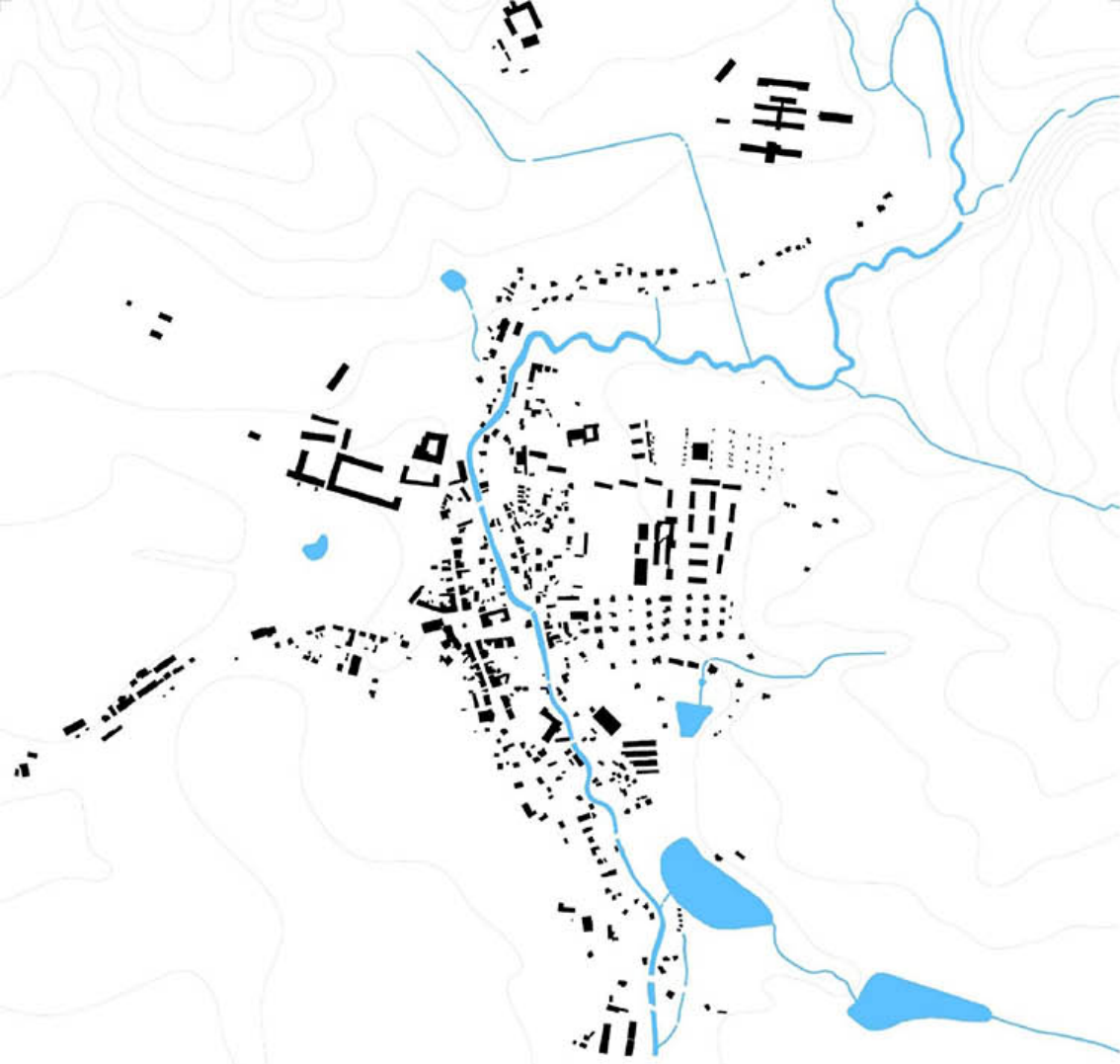
krov v severním křídle



bývalá klenba v severním křídle



SÍDELNÍ VÝVOJ



do 1600 1600-1780 1780-1843 1843-1952 od 1952

ANALÝZA DOPRAVY



ANALÝZA FUNKCÍ

bydlení vybavenost obchod produkce

1:50000 1:50000 1:50000 1:50000 CYKLISTEŽKA PĚŠINÁ STEŽKA PĀKOVANĀ

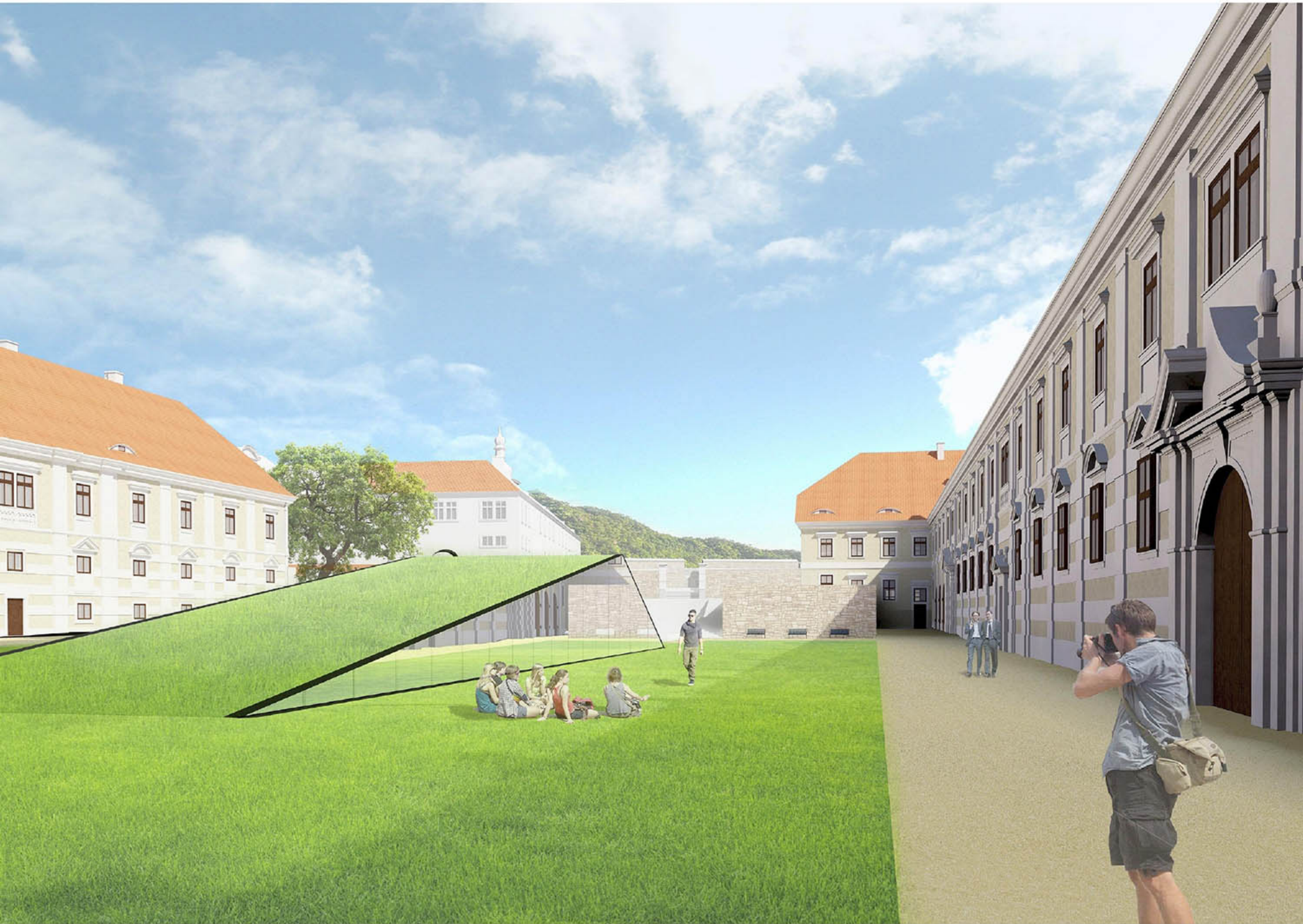
SWOT analýza pro zámek



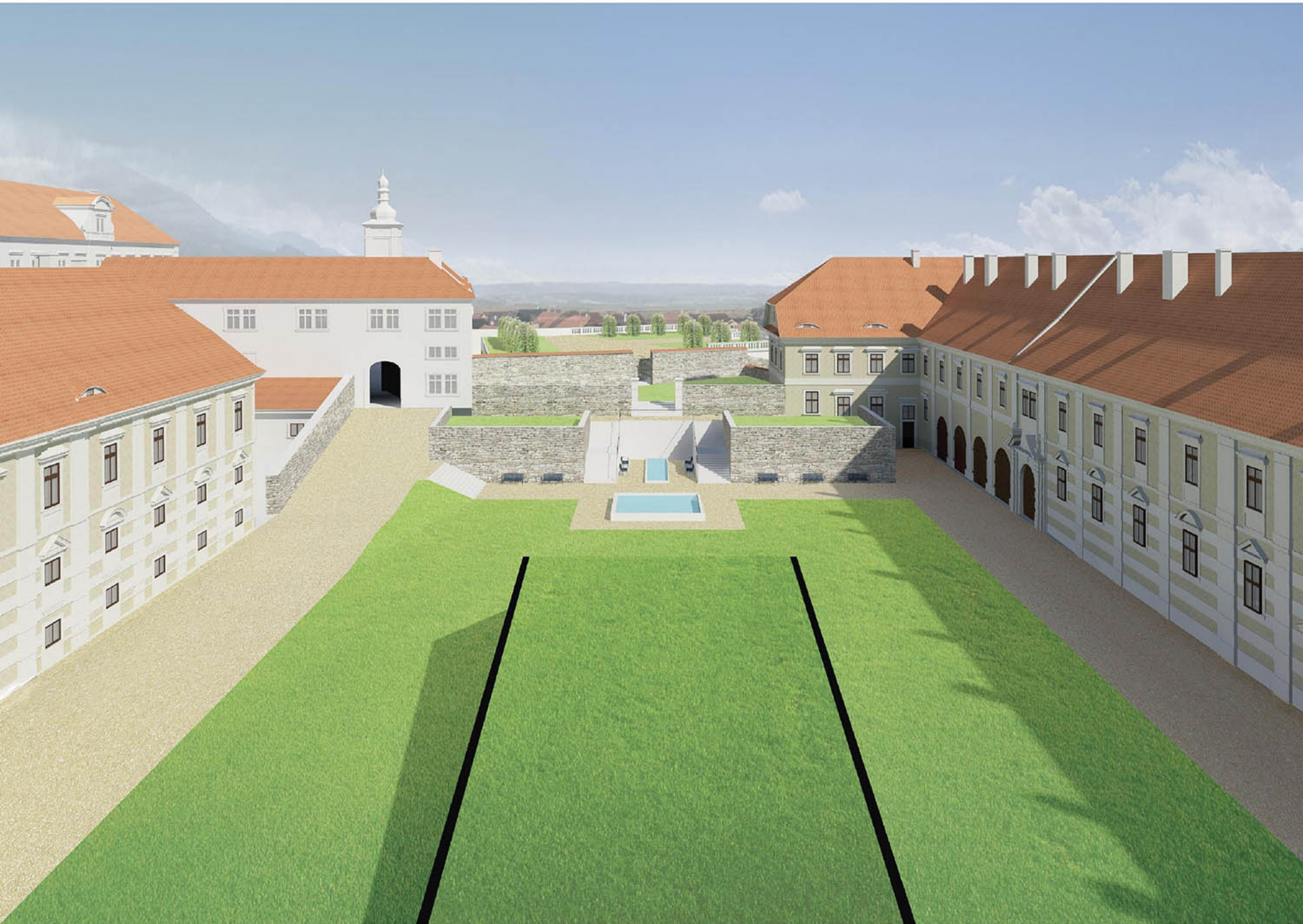
NÁVRH

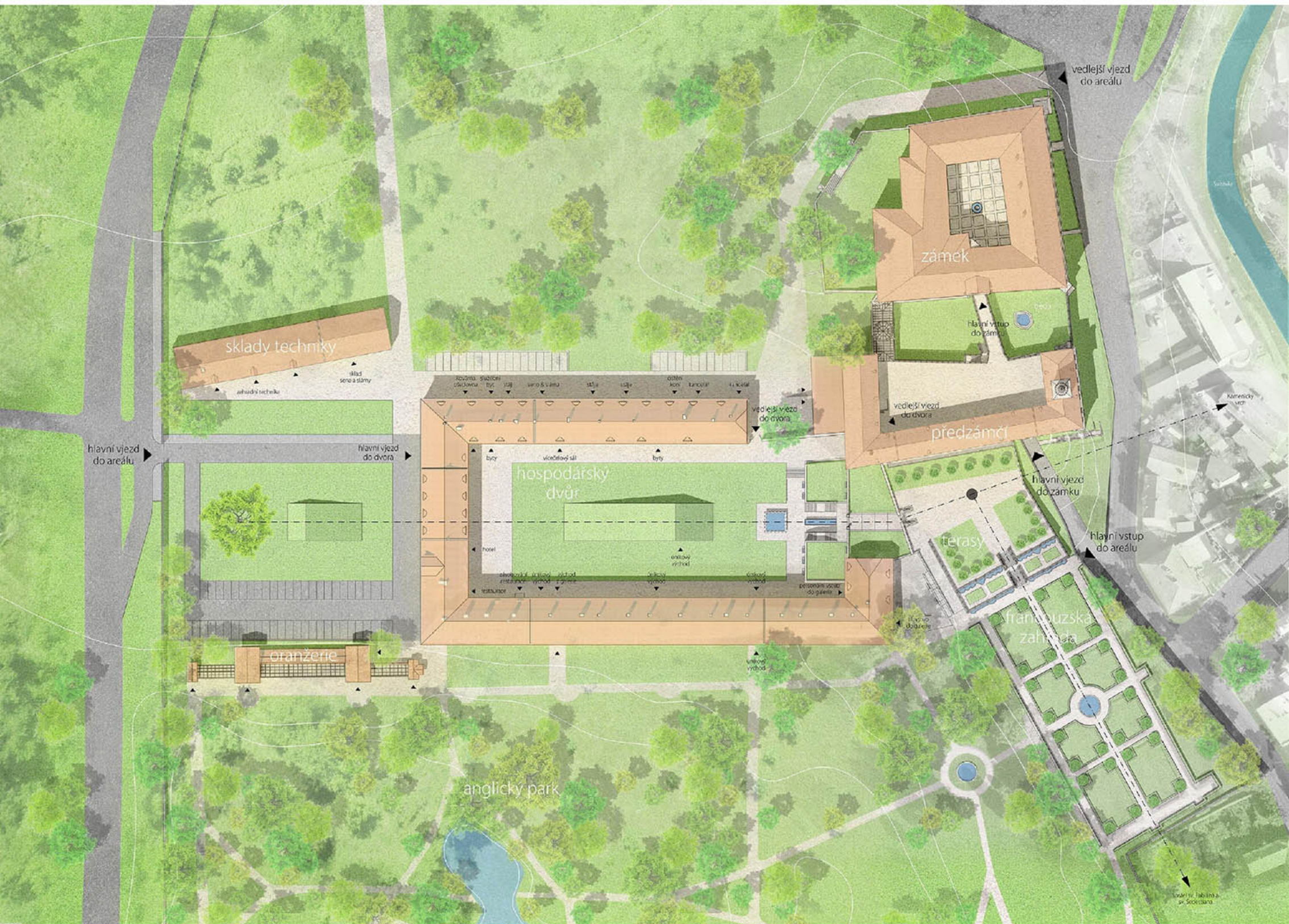


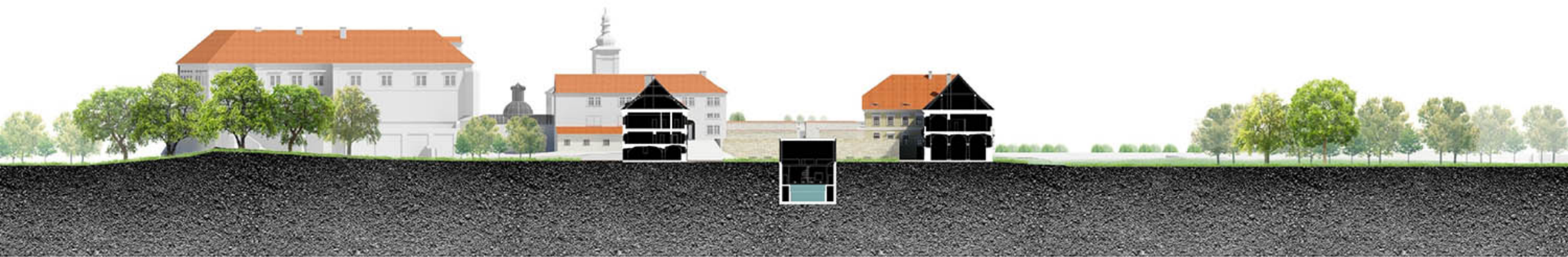
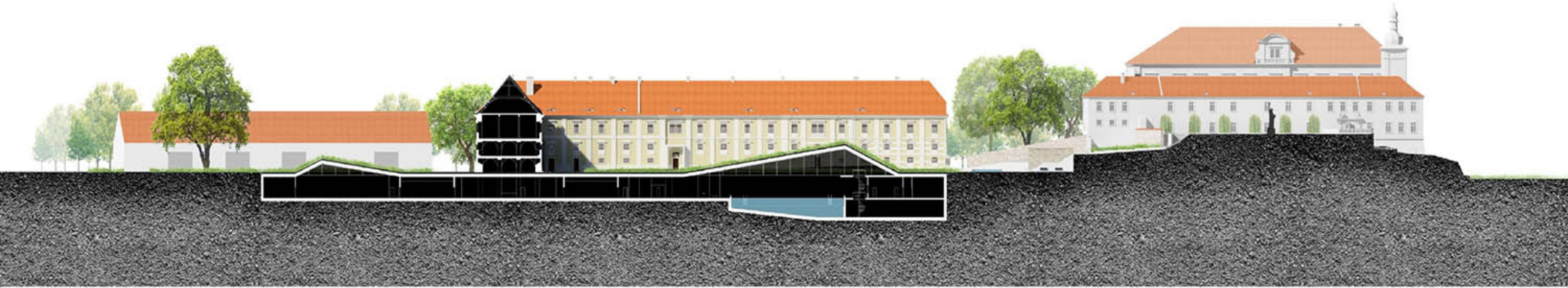


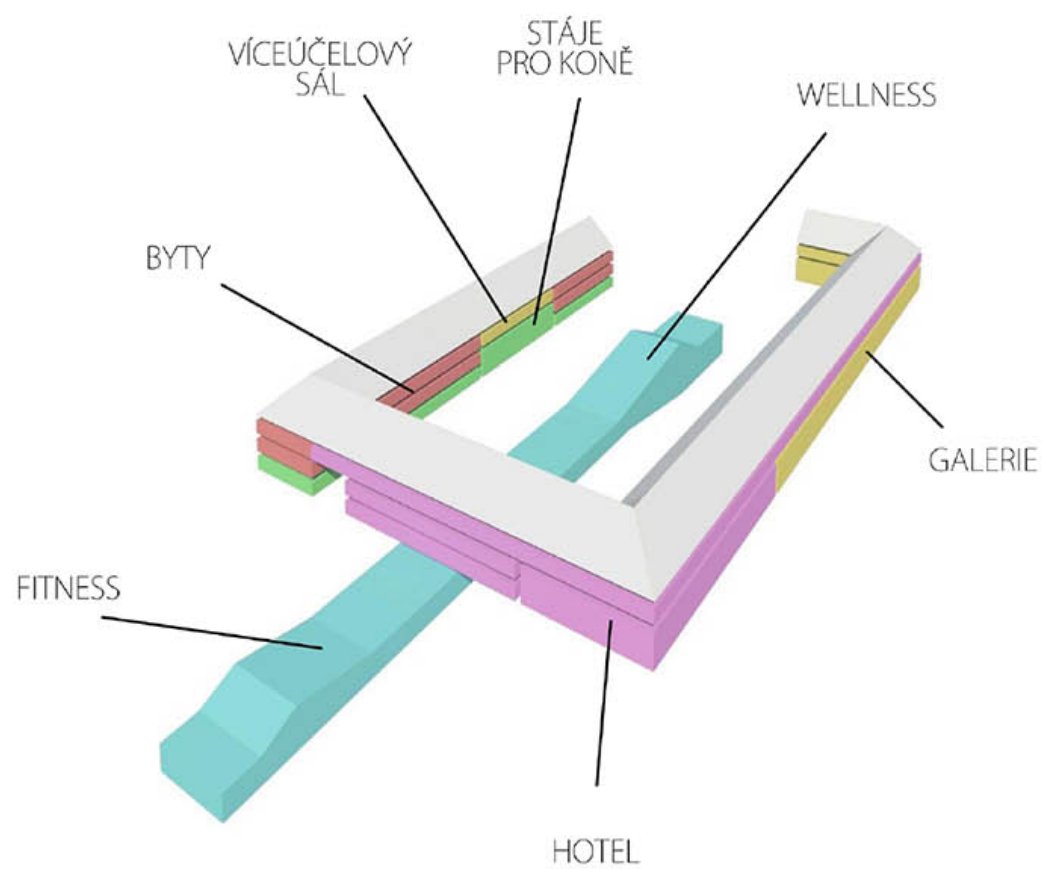












PŘÍZEMÍ

stávající hmoty
bourané hmoty
nové hmoty





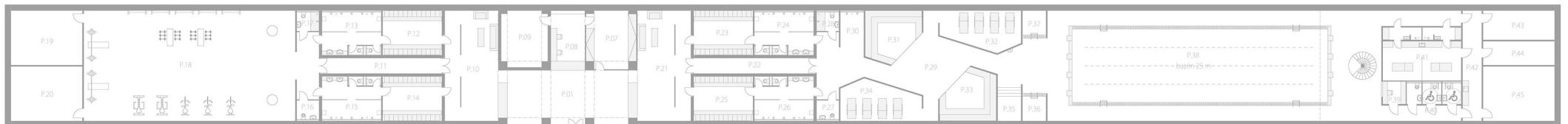
stávající hmoty
bourané hmoty
nové hmoty





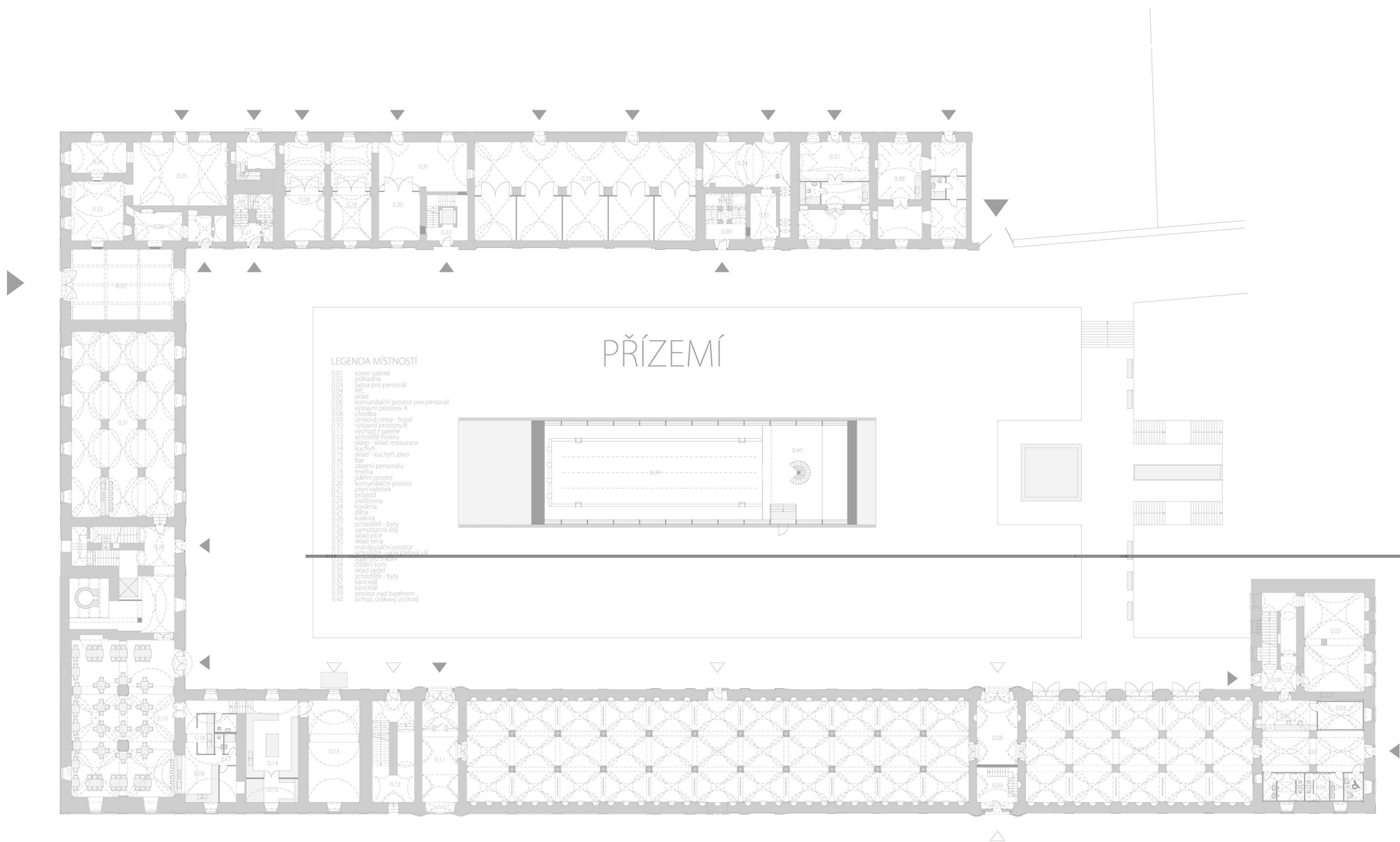
stávající hmoty
bourané hmoty
nové hmoty

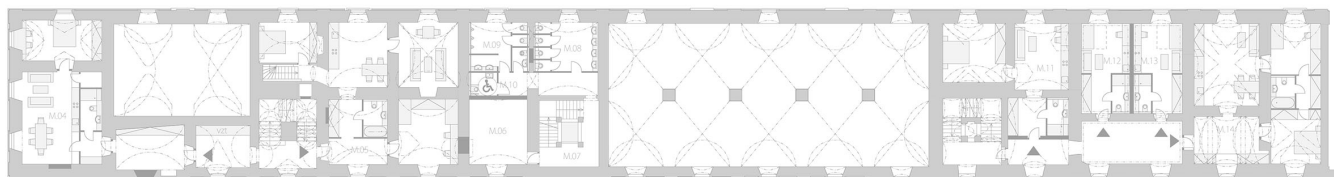




LEGENDA MÍSTNOSTÍ

P.01	společné voyer pro wellness a fitness	P.24	sprchy, umývárna ženy
P.02	komunikační prostor	P.25	saňka muži
P.03	WC ženy	P.26	sprchy, umývárna muži
P.04	WC muži	P.27	uklidovací místnost
P.05	WC invalidní	P.28	počítárenská sprcha
P.06	uklidovací komora	P.29	společný prostor
P.07	saňka pro personál	P.30	ochlazovací sprchy
P.08	recepcie	P.31	pára
P.09	technická místnost	P.32	odpočinková místnost
P.10	prostor za lavicí pro fitness	P.33	sauna
P.11	personální vchod, úniková cesta	P.34	odpočinková místnost
P.12	saňka ženy	P.35	ochlazovací bazének
P.13	sprchy, umývárna ženy	P.36	výhřívka
P.14	saňka muži	P.37	výhřívka
P.15	sprchy, umývárna muži	P.38	25m bazén
P.16	uklidovací místnost	P.39	pavčák
P.17	počítárenská sprcha	P.40	WC
P.18	pošilovna	P.41	masáže
P.19	sklad	P.42	prostory pro personál
P.20	sklad	P.43	sklad
P.21	prostor za lavicí pro wellness	P.44	sklad
P.22	personální vchod, úniková cesta	P.45	sklad
P.23	saňka ženy		

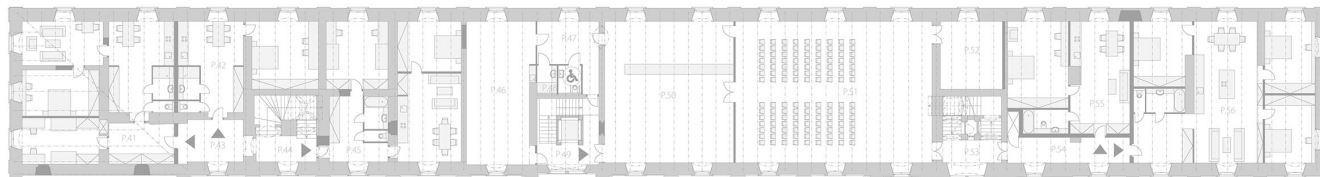




- LEGENDA MÍSTNOSTÍ
- M.01 únikové schodiště - hotel
 - M.02 hlavní schodiště - hotel
 - M.03 lapidárium
 - M.04 byt 2 + sk
 - M.05 byt 3 + 1
 - M.06 sálonek
 - M.07 schodiště s vytahem - včičelový sál
 - M.08 WC ženy
 - M.09 WC muži
 - M.10 WC invalidní
 - M.11 byt 2 + sk
 - M.12 byt - garsonka
 - M.13 byt - garsonka
 - M.14 byt 3 + sk

MEZIPATRO

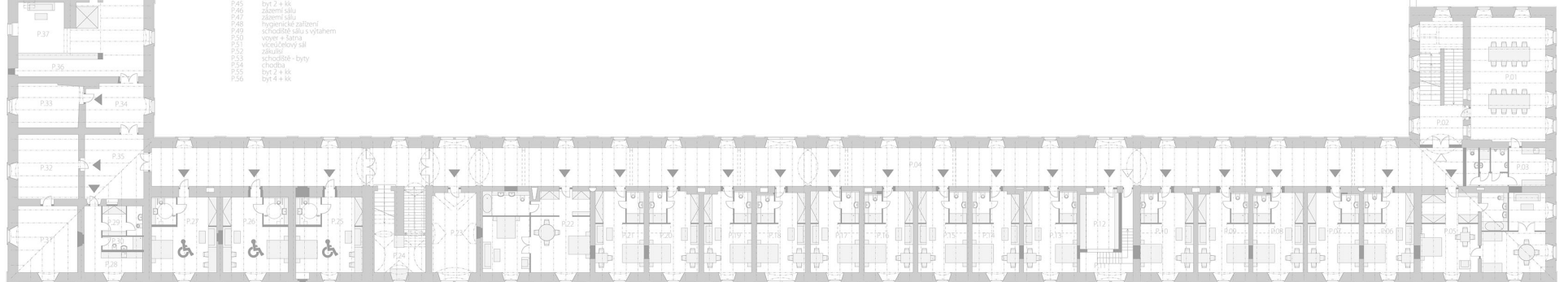




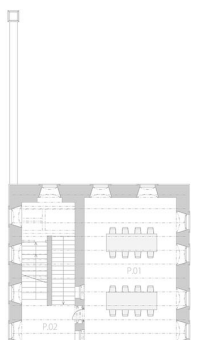
LEGENDA MÍSTNOSTÍ

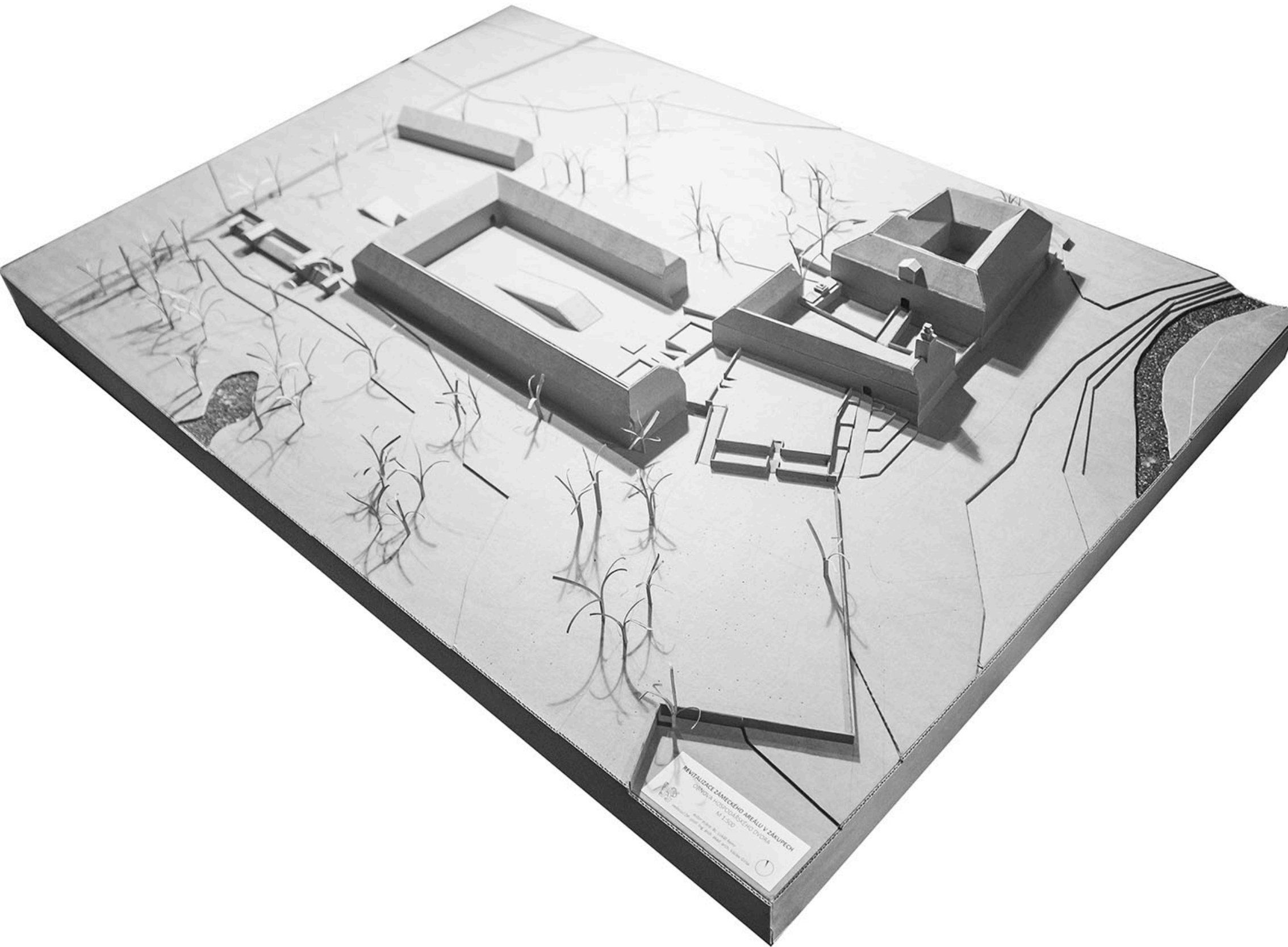
- P.01 zasedací místnost
- P.02 schodiště pro personál - galerie, antikový výhled
- P.03 zázemí pro personál (WC, kuchyňka)
- P.04 hotelová chodba
- P.05 pokoj business
- P.06 pokoj economy
- P.07 pokoj economy
- P.08 pokoj economy
- P.09 pokoj economy
- P.10 pokoj economy
- P.11 úniková cesta
- P.12 síň s kabinou prádla
- P.13 pokoj economy
- P.14 pokoj economy
- P.15 pokoj economy
- P.16 pokoj economy
- P.17 pokoj economy
- P.18 pokoj economy
- P.19 pokoj economy
- P.20 pokoj economy
- P.21 pokoj economy
- P.22 pokoj business
- P.23 síň s nábytkem
- P.24 schodiště
- P.25 pokoj ZTP
- P.26 pokoj ZTP
- P.27 pokoj ZTP
- P.28 kuchyňka
- P.29 kama
- P.30 koupelna
- P.31 kancelář
- P.32 kancelář
- P.33 kancelář
- P.34 chodba
- P.35 chodba
- P.36 recepce
- P.37 hotelové lázně
- P.38 komunikační prostor
- P.39 konferenční prostor
- P.40 síň s nábytkem
- P.41 byt 3 + kk
- P.42 byt 2 + kk
- P.43 chodba
- P.44 schodiště
- P.45 byt 2 + kk
- P.46 zázemí sálu
- P.47 zázemí sálu
- P.48 hygienické zařízení
- P.49 schodiště sálu s výhledem
- P.50 výtah v sále
- P.51 víceúčelový sál
- P.52 zázemí
- P.53 schodiště - byty
- P.54 chodba
- P.55 byt 2 + kk
- P.56 byt 4 + kk

PATRO

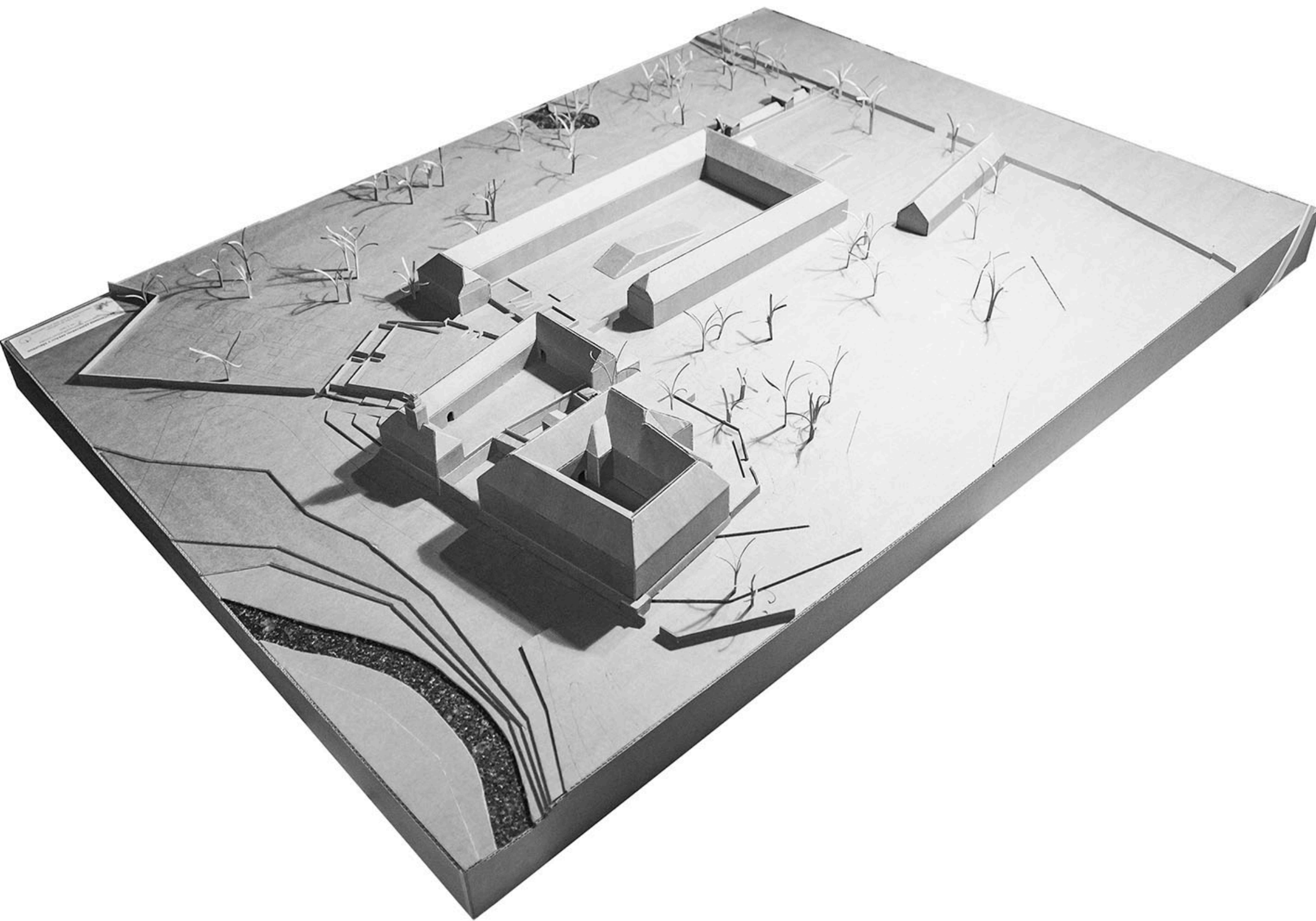


19 pokojů (38 - 56)
 14 x 2 - 3 - economy
 3 x 2 - ZTP
 2 x 2 - 4 - business





REHABILITACE SÁMEKHO AREÁLU V ŽAKUPČECH
ORPŮVA - PŘÍRODNĚ PŘÍRODNÍ DŮM
1:1 2000
autor: Ing. Jiří Štěpánek
projektant: Ing. Petr Štěpánek, Ing. Jiří Štěpánek



ZDROJE

01 LITERATURA

- Zákupy - Státní zámek a okolí; Pechová, Oliva; Votoček, Otakar; 1965; ISBN 27-003-65
Zákupy; Hobzek, Josef; 1975
Zámecký areál v Zákupěch, Macek, Petr; Zahradník, Pavel; Průzkumy památek II - 1996
Románská a gotická sakrální architektura v okrese Česká Lípa; Kracíková, Lucie; Smetana, Jan; 2000; str.96-98; ISBN 80-86204-04-9
Povídání o Zákupěch; Šimek, Jiří M.; 2004
Z dějin zámku a panství Zákupy I - Zdislav Berka z Dubé; Aschenbrenner, Martin; 2004; ISBN 80-239-2930-5
Z dějin zámku a panství Zákupy II - Paní Beatrix z Kolovrat, žena Zdislava Berky z Dubé; Aschenbrenner, Martin; 2005; ISBN 80-239-4313-8
Z dějin zámku a panství Zákupy III - Zákupská schůzka t. 1876; Aschenbrenner, Martin; 2006; ISBN 80-239-6369-4
Z dějin zámku a panství Zákupy IV - Zbyněk Berka z Dubé; Aschenbrenner, Martin; 2007; ISBN 978-80-239-8599-3
Z dějin zámku a panství Zákupy V - Život na zámku v době renesance; Aschenbrenner, Martin; 2008; ISBN 978-80-254-1100-1
Poslední Habsburkové na zákupsku; Aschenbrenner, Martin; 2006; ISBN 80-86757-49-8
Zámek Zákupy pod vlivem Ferdinanda V.; Slívková, Hana; 2014; bakalářská práce
Zákupy a okolí na starých pohlednicích; Šimek, Jiří M.; Rydygr, Zdeněk; Kirschner, Bernhard; ISBN 978-80-86914-01-5
Panství Zákupy za Berků z Dubé; Aschenbrenner, Martin; Bezděz 21 - 2012, str.25-61
Program regenerace MPZ Zákupy; článek; kolektiv autorů; 2008
Stručné dějiny panství a zámku Horní Police; Aschenbrenner, Martin; 2010; ISBN 978-80-254-7257-6
Smírčí kříž; Hoblová, Alena; Tvář naší země - krajina domova; 2012; ISBN 80-900903-8-9
S pastelkami po zámku Zákupy; Chupíková, Eva; 2013; ISBN 978-80-87627-32-7
Strategický plán rozvoje města Zákupy pro období 2011 - 2015; zastupitelstvo města Zákupy; 2011
Komponovaná kulturní krajina; Kupka, Jiří doc. Ing. arch. ThLic., Ph.D.;
Česká barokní krajina; Prokopová, Dana Ing.; Modrá, Barbora Ing., DiS.; časopis Průhledy IX - 2009; str. 13-14
Vývoj krajiny v České republice; Lokoč, Radim; Lokočová, Michaela; 2010
Vogtova veduta Lysé nad Labem - „naučná stezka“ Šporkovou barokní krajinou; Semotanová, Eva; Od knížat ke králům : sborník u příležitosti 60. narozenin Josefa Zemličky; kolektiv autorů; 2007; s. 494-514
Historický lexikon obcí ČR 1869 - 2005 1.díl; kolektiv autorů; 2006; ISBN 80-2501310-3
Pohledové linie Mariánské zahrady; Bc. Jan Šperk; Olomouc 2014; diplomová práce
Česká barokní krajina a její proměny. Různé přístupy ke krajině v barokním období ; Pellová, Lenka Mgr.; Brno 2006; diplomová práce
Historická krajina Česka a co po ní zůstalo; Semotanová, Eva; Věda kolem nás - Prostory společné paměti; Serifa 2014
Obecně prospěšná společnost Barokní Zákupsko
Zákupské rozhledy č.1/2014 - listopad 2014; Kultura Zákupy z.s.; Rydygr, Zdeněk Ing.; 2014
Zákupské rozhledy č.2/2014 - prosinec 2014; Kultura Zákupy z.s.; Rydygr, Zdeněk Ing.; 2014
Zákupské rozhledy č.1/2015 - leden 2015; Kultura Zákupy z.s.; Rydygr, Zdeněk Ing.; 2015
Zákupské rozhledy č.2/2015 - únor 2015; Kultura Zákupy z.s.; Rydygr, Zdeněk Ing.; 2015
Zákupské rozhledy č.3/2015 - březen 2015; Kultura Zákupy z.s.; Rydygr, Zdeněk Ing.; 2015
Zákupské rozhledy č.4/2015 - duben 2015; Kultura Zákupy z.s.; Rydygr, Zdeněk Ing.; 2015
Zákupské rozhledy č.5/2015 - květen 2015; Kultura Zákupy z.s.; Rydygr, Zdeněk Ing.; 2015
Zákupské rozhledy č.6/2015 - červen 2015; Kultura Zákupy z.s.; Rydygr, Zdeněk Ing.; 2015
Zákupské rozhledy č.7/2015 - červenec 2015; Kultura Zákupy z.s.; Rydygr, Zdeněk Ing.; 2015
Zákupské rozhledy č.8/2015 - srpen 2015; Kultura Zákupy z.s.; Rydygr, Zdeněk Ing.; 2015
Zákupské rozhledy č.9/2015 - září 2015; Kultura Zákupy z.s.; Rydygr, Zdeněk Ing.; 2015
Památky středních Čech č. 16/1/2002; Státní památkový ústav středních Čech; Razím, Vladislav; 2002; ISSN 0862-1586
Památky středních Čech č.17/1/2003; Státní památkový ústav středních Čech; Razím, Vladislav; 2003; ISSN 0862-1586
Hrady, zámky a tvrze království Českého - sv. X - Boleslavsko; Sedláček, August; 1895; ISBN 80-85794-84-5
Hrady, zámky a tvrze v Čechách, na Moravě a ve Slezsku; díl 3.- Severní Čechy; kolektiv autorů; 1984; ISBN 25-089-84
Hrady, zámky a tvrze v Čechách, na Moravě a ve Slezsku; díl 4.- Západní Čechy; kolektiv autorů; 1984; ISBN 25-048-85
Encyklopedie českých zámků; Vlček, Pavel; 1997; ISBN 80-7277-302-X
Hrady okresu Česká Lípa; Gabriel, František; Panáček, Jaroslav; 2000; ISBN 80-7203-295-X
Hrady, zámky a ostatní zpřístupněné památky; Sučková, Kateřina; Abušínov, Roman; 200; ISBN 80-902348-4-4
Strategický plán rozvoje města Zákupy pro období let 2011-2015, Městský úřad Zákupy, odbor výstavby, duben 2011

04 FOTOGRAFIE

- Bc. Lukáš Kemr
Ing. arch. Tomáš Efler
doc. Ing. Michael Rykl, Ph.D.

02 MAPOVÉ PODKLADY

Zaměření hospodářského dvora; Skálová; Valentová; Horník; Geodézie Praha s.p.; 1990
Zaměření hospodářského dvora; Rovňan, Martin; Bratránek, Jan; Geonet Praha v.o.s.; 2014
Zákupy - Územní plán - Návrh; Výkres č.2 - Hlavní výkres - vymezení ploch s rozdílným využitím; 2009
1st (2nd) Military Survey, Section No. xy, Austrian State Archive/Military Archive, Vienna
www.geolab.cz; Laboratoř geoinformatiky Univerzita J.E. Purkyně
www.env.cz; Ministerstvo životního prostředí ČR
www.oldmapsonline.org
www.davidrumsey.com
www.memory.loc.gov/ammem/gmdhtml
www.old-maps.co.uk

03 INTERNETOVÉ ODKAZY

www.zamek-chyse.cz/historie-pivovaru.php
www.lobec.cz
www.archiweb.cz/buildings.php?action=show&id=2061&type=
www.pivovar-frydlant.com/pivovar/historie/
www.obec-lany.cz/cz/muzeum-tomase-garrigua-masaryka
www.kultura-veseli.cz
www.hrady.cz/?OID=5382
www.panskydvurtelc.cz
www.multifunkcnicentrumlednice.cz/cs/realizace
www.mczi.cz/cs/o-projektu
www.tyden.cz/rubriky/relax/cestovani/v-arealu-v-lednici-opravili-jizdarny-poslouzi-pro-vystavy-a-koncerty_285174.html
www.mesto-kunovice.cz/mesto/pamatky
www.muzejprojekt.eu/dr-cs/176-komunitni-centrum-v-kunovicich-areal-panskeho-dvora.htm
www.propamatky.info/cs/zpravodajstvi/zlinsky-kraj/opravene-pamatky/byvaly-pansky-dvur-lichtenstejnu-dnes-slouzi-mestu/445/
www.cukrovarytttd.cz/dobrovicka-muzea-o-p-s/historie-hospodarskeho-dvora
www.dobrovickamuzea.cz/historie-arealu.htm
www.borotin.cz/hrad-borotin-a-barokni-hospodarsky-dvur
www.hrady.dejiny.cz
www.zakupy.cz/kultura-sport-turistika/sport-a-telovychova
www.zakupy.cz/kultura-sport-turistika/kultura
www.zakupy.cz/kultura-sport-turistika/turistika-a-vylety-po-okoli
www.xfirem.cz/mesto/zakupy
www.hostivickahistorie.cz/tachlovickepanstvi/index; www.tachlovice.cz
www.hrady.cz/?OID=2243; Pavel Zany Komárek; 2004
www.zamek-ploskovice.cz
www.cervene-porici.cz
www.obec-police.cz/zamek-police/ds-11412
www.turistika.cz/mista/kacov
www.loket.cz
www.wikipedia.org
www.hrady.cz
www.svadov.webnode.cz/historie-obce
www.cs.wikipedia.org/wiki/Mikovice
www.zakupy.cz/informace-o-meste/historie/strucna-historie
www.zakupy.cz/informace-o-meste/pamatky-a-zajimavosti/vylety-po-okoli
www.cs.wikipedia.org/wiki/Božíkov
[www.cs.wikipedia.org/wiki/Veselí_\(Zákupy\)](http://www.cs.wikipedia.org/wiki/Veselí_(Zákupy))
www.cs.wikipedia.org/wiki/Brenná
[www.cs.wikipedia.org/wiki/Kamenice_\(Zákupy\)](http://www.cs.wikipedia.org/wiki/Kamenice_(Zákupy))
www.cs.wikipedia.org/wiki/Lasvice
www.cs.wikipedia.org/wiki/Šidlov
www.zakupy.cz
www.czso.cz

PODĚKOVÁNÍ

Rád bych poděkoval vedoucímu mé diplomové práce prof. Ing. arch. akad. arch. Václavu Girsovi a konzultantům za jejich čas, vstřícnost, trpělivost a cenné rady. Dále bych chtěl poděkovat mé rodině a nejbližším za podporu po celou dobu mého studia.