



Děkuji Borisi Redčenkovi a Vítězslavu Dandovi za odborné vedení práce.
Děkuji rodině a přátelům za pomoc a podporu, nejen po dobu práce na diplomním projektu.

České vysoké učení technické v Praze, Fakulta architektury

2/ ZADÁNÍ diplomové práce

Mgr. program navazující

Jméno a příjmení: Anna Koukolová

Datum narození: 4.12.1989

Akademický rok / semestr: 2015/2016 LS

Obor: architektura a urbanismus

Ústav: 15118 Ústav nauky o budovách

Vedoucí diplomové práce: Ing. arch. Boris Redčenkov

Téma diplomové práce:

viz přihláška na DP Klášter

Zadání diplomové práce:

1/ popis zadání projektu a očekávaného cíle řešení

Klášter s rozšířením funkce s vazbou na sociální zdravotní péči.

2/

Pro AU/ součástí zadání bude jasně a konkrétně specifikovaný stavební program

Pro D/ součástí zadání budou jasně a konkrétně specifikované jednotlivé fáze projektu, které jsou nezbytnou součástí řešení

3/ popis závěrečného výsledku, výstupy a měřítka zpracování

situace, půdorysy všech podlaží, řezy (příčný, podélný),

pohledy, 3D vizualizace

fyzický model

4/ seznam dalších dohodnutých částí projektu (model)

portfolio

Datum a podpis studenta 3.3.2016 A. Koukolová

Datum a podpis vedoucího DP

Datum a podpis děkana FA ČVUT
oddělením dne

registrováno studijním

3.3.2016

ČESKÉ VYSOKÉ UČENÍ TECHNICKÉ V PRAZE
FAKULTA ARCHITEKTURY

AUTOR, DIPLOMANT:
AR 2015/2016, LS

NÁZEV DIPLOMOVÉ PRÁCE:
(ČJ) KLÁŠTER S DOMOVEM PRO SENIORY

(AJ) MONASTERY WITH NURSING HOME

JAZYK PRÁCE: ČESKÝ

Vedoucí práce:

Ing. arch. Boris Redčenkov
Ústav: 15118 Ústav nauky o budovách

Odborný Asistent:

Ing. arch. Vítězslav danda

Oponent práce:

Klíčová slova (česká):

Klášter / Domov pro seniory

Anotace (česká):

Tématem diplomové práce je návrh kláštera s domovem pro seniory se zvláštním režimem v malé vesnici Palič u Chebu. Klášter by měl být domovem Kongregace Milosrdných sester svatého Kříže, které v Paliči mívaly zastoupení a stále ve vesnici mají majetek a pozemky. Moto Milosrdných sester je „ora et labora“ – modli se a pracuj, proto jsem zvolila spojení kláštera s péčí o seniory. Hlavním konceptem návrhu jsou dva odlišné programy, které jsou vzájemně propojené, ale zároveň je zachována uzavřenost klášterní části a otevření domova pro seniory do přírody.

Anotace (anglická):

The theme of my master thesis is proposal for monastery with nustering home in a small village Palič on a west of Czech Republic near city Cheb. The monastery is dedicated to Sisters of Mercy of the Holy Cross, who used to have subdivision and still own a properties in Palič. Their motto is „ora et labora“ – pray and work, therefor I chose connection of monastery with nursing home. The main concept of the proposal are two different programs, which are connected together, but at the same time the monastery is closed to it-self and nursing home, on the opposite, is open to the nature.

Prohlášení autora

Prohlašuji, že jsem předloženou diplomovou práci vypracovala samostatně a že jsem uvedla veškeré použité informační zdroje v souladu s „Metodickým pokynem o etické přípravě vysokoškolských závěrečných prací.“

V Praze dne

podpis autora-diplomanta

Tento dokument je nedílnou a povinnou součástí diplomové práce / portfolio a CD.

Obsah

Úvod

autorský text 2

Místo

širší vztahy 4

historie Paliče 6

současný Palič 8

Téma

klášter 14

domov pro seniory 16

Návrh

analýza místa 20

situace 22

postup návrhu 24

půdorysy 26

řezy 29

pohledy 32

detail fasády 36

vizualizace 28

Závěr

zdroje 49

Autorský text

Cílem mé diplomové práce je navrácení Kongregace Milosrdných sester svatého Kříže zpět do vesnice Palič, kde jim byl v rámci restitucí navrácen rozsáhlý majetek. Jedná se o ženský církevní řád aktivní v charitativní oblasti a proto je součástí kláštera i domov pro seniory.

Téma

Klášteř je náboženská stavba, určená pro život řádového společenství. Kláštery dříve bývaly dokonce celé soběstačné areály s hospodářstvím, kde vládla víra a řehole. Dnes, zvláště u řádů, které se zaměřují na pomoc druhým, mnoho typických částí pozbylo významu. Sestry mnohdy vystačí s rodinnými domy či vilami, kde je jedna z místností přetvořena na kapli a kde žijí v malém počtu, protože jejich řady stále řídnu a nenastupuje další generace.

Navrhuji klášter, ve kterém by mělo žít přibližně 15 sester, a k tomu připojuji 5 cel pro návštěvy a ubytování poutníků, jak bývá zvykem. Hlavní náplní života sester (vedle pomoci při pastorační službě) péče o seniory.

Domov pro seniory se zvláštním režimem je určen seniorům, kteří mají psychiatrické onemocnění a nejsou tudíž soběstační.

Pro toto téma jsem se rozhodla vzhledem k určenému místu, jelikož kontakt s přírodou má uklidňující a terapeutické účinky a také skýtá menší pravděpodobnost ohrožení, než ruch města a související doprava, v jejichž blízkosti se často klasické domovy pro seniory nacházejí.

Místo

Malá vesnice Palič je situovaná v údolí Paličského potoka uprostřed rozsáhlých polí a lesů v malebné krajině na pohraničí Čech a Německa. Má jen málo stálých obyvatel a přibližně 35 evidovaných usedlostí. Hlavní funkcí ve vesnici je, mimo trvalého a rekreačního bydlení, zemědělská činnost soustředěná kolem památkově chráněného, avšak sešlého statku, k němuž náleží několik chátrajících stodol a kravinů. Péče o budovy je nedostatečná a celý soubor je dále znehodnocován chaotickými přístavbami.

V návrhu přesouvám těžiště vesnice ke kostelu a památkově chráněnému statku. Vytvářím obdélníkovou náves, v jejímž středu dominuje kostel. Většinu z nepoužívaných kravinů navrhuji k demoluji a zachovávám jen nejstarší hrázdnou část statku, kterou a doplňuji do původního uzavřeného tvaru novostavbou stodoly. Náves ze severní strany limituji klášterem a z jižní doplňuji stavením, doplněným do prázdné stavební parcely. Mezi kostelem a zády statku navrhuji vytvořit travnatou plochu určenou k potkávání a odpočinku pod stromy. Vše se odehrává v ose kostela.

Dům

Hlavním konceptem domu je propojení dvou komplementárních programů - kláštera a domova seniorů. Klášter se přitom v návrhu uzavírá do sebe a domov pro seniory se naopak otevírá do přírody. Hlavním cílem bylo nalézt řešení, jemuž postačuje jedno, maximálně dvě podlaží, a které návazuje na vesnici a na okolní svažité terén.

Toho jsem dosáhla oddělením dvou jednopatrových hmot a jejich částečným podsunutím pod sebe. Vzniklo tak spojené technické zázemí, včetně kuchyně a prádelny, přístupné jak z části kláštera, tak z části domova pro seniory. Tyto části jsou propojeny také vstupem ve tvaru domu se sedlovou střechou, jenž propojuje horizontální linii kláštera s měřítkem a tvaroslovím vesnice. Vchodová stěna a k ní paralelní zadní stěna jsou prosklené, aby člověk i ve vchodu viděl do krajiny.

Těžištěm kláštera je rajská zahrada, kterou obíhá prosklená křížová chodba. Na jižní straně, směrem do návsi, zahradu uzavírá plot. Všechny společné prostory kláštera jsou orientovány na severní stranu s výhledem do údolí.

Kaple je dalším spojovacím článkem mezi klášterem a domovem, z kláštera se do ní vchází shora, přes ochoz. Kaple má valenou klenbu a je osvětlena dvěma lineárními stropními světlíky. Jeden otvor kopíruje nosnou zeď a druhý je nakloněn pod úhlem 54,5, což je úhel, který svírá Slunce se Zemí v den narození Theodosiuse (23.5.), zakladatele kongregace. Na východní a západní strany jsou orientovány cely sester, každá s vlastním hygienickým zázemím. Každý pokoj má vlastní balkon, který lze uzavřít či otevřít stíněním z lamel. Tyto lamely vytvářejí větší pocit bezpečí a jakési oddělení od přímého kontaktu s okolím.

Část s domovem pro seniory je naopak otevřená do údolí. Půdorysný tvar domu umožňuje kontakt s přírodou, ale zahrada zůstává stále soukromou krytou zátoku. Hlavní prostor je situován v centru všeho dění, u chodby s místnostmi pro aktivity a u vstupního schodiště. Společné prostory a ordinace lékařů jsou orientovány na sever a z jihu jsou skrz chodbu osvětlovány prosklenými výklenky ve zdech, určenými také k sezení. Pokoje seniorů jsou orientovány na východ, také s vlastními koupelnami a stejným systémem krytí balkonů, jako v případě cel kláštera.

Konstrukční řešení a materiály

Nosné konstrukce jsou z železobetonu světlé béžové barvy, v pokojích jsou stěny natírané bílou omítkou. Zvenčí se beton propisuje pouze ve vchodové části, která je řešená betonovou obálkou a prosklenou čelní a zadní stěnou. Obvodový plášť tvoří zděná konstrukce s pásovými okny s pevným stíněním z vertikálních lamel, které se v místě balkonů změňí na otvívavé. Lamely dodají horizontálnímu tvaru budovy vertikální prvek a rozehrají dlouhou fasádu nepravidelným rozložením otevřených, natočených nebo zavřených balkonů.

Křížová chodba a chodba do zahrady v domově pro seniory jsou zasklené pevným bezrámovým zasklením s vloženými posuvnými dveřmi v 6 metrových rozstupech. Chodba v domově pro seniory, opisující náves, je obdobně prosklená a opět stíněna pravidelným rastrem lamel, z důvodu pocitového oddělení chodby od návsi, a zachování soukromí domova.

Misto



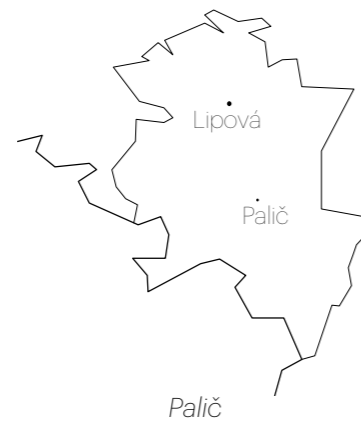
Karlovarský kraj



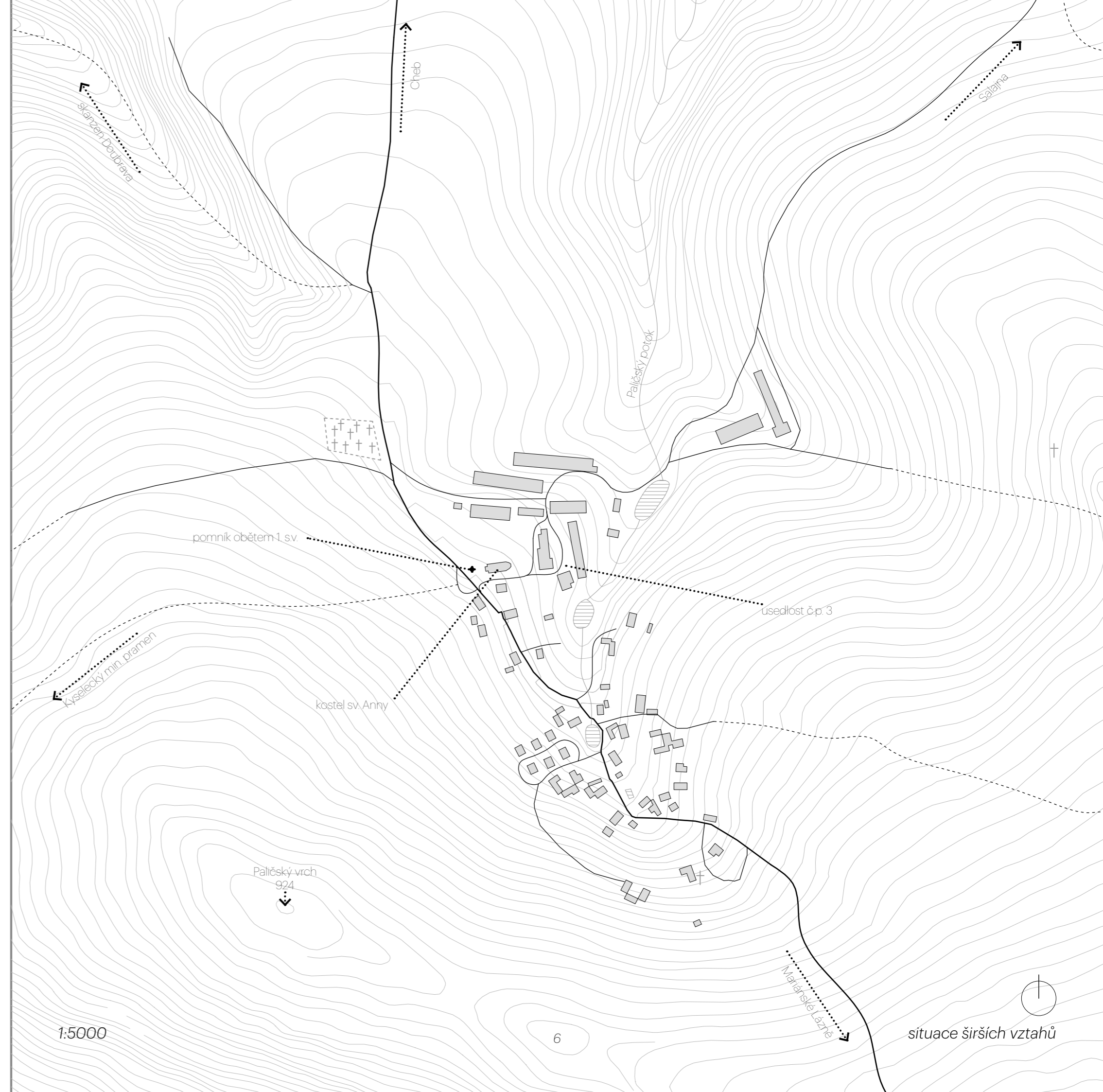
okres Cheb



obec Lipová



Palič



Palič

První zmínka o vsi je z roku 1292, nyní je částí obce Lipová, okres Cheb, Karlovarský kraj.

V severní části je venkovský zámek zmodernizovaný roku 1990, u něj za potokem jsou terénní stopy po tvrzi, která stávala na ostrůvku u rybníku. Kostel sv. Anny vznikl roku 1840 přestavbou a rozšířením kaple z roku 1751. Naproti kostelu je pomník obětem 1. světové války, postaven v roce 1924.

Je zde památkově chráněná usedlost č.p. 3.
Počet trvale bydlících obyvatel je 100 k roku 2015



stabilní katastr 1841



císařské otisky map stabilního katastru
Čech 1824-1843



toposekce 3. vojenského mapování
1872-1953



topografické mapy v systému s 1952



kostel Sv. Anny kolem roku 1910



kostel Sv. Anny rok 2012



vesnický zámek rok 1945



vesnický zámek rok 2005



kostel Sv. Anny z roku 1840 a pomník objetem 1. světové války



pohled na kostel zezadu



majoritní obyvatelé Paliče



příjezdová cesta z Chebu, pohled na Palič



nejstarší část původního chátrajícího statku z hrázdné konstrukce, č.p. 3



novější nepoužívané části statku



prostor mezi kostelem a statkem



kravíny



boční dveře do kostela



výhled do krajiny

Téma

Vznik klášterního života

„Když se modlíš, jdi do komory a zavři dveře“ _Bible

Poustevnictví vzniklo z touhy být o samotě se svým Bohem, a byla s ním spojena askeze, očistování a kontemplace.

První byl Antonín, okolo roku 311 odešel za Alexandrie do hor a začal se ujímat pronásledovaných křesťanů. „Otcem mnišství“ byl Pachomius, jenž založil první uzavřenou komunitu v Tabernisi na pravém břehu Nilu. Osada stávala z více domů se samostatnými celami obehnanými zdí. Sdíleli zde práci, modlitbu i stolování. Prvními pravidly mnišství byla CHUDOBA, ČISTOTA A POSLUŠNOST. Nejčastěji používaná řádová pravidla napsal sv. Benedikt na přelomu 4. a 5. stol. (schválení roku 595). V Evropě začaly kláštery vznikat na přelomu 5. a 6. století, ve větším množství pak kolem roku 1000 n.l. a největší rozmach spadá 14. a 15. století.

Principy života v klášteře

Miřství spočívá v hledání Boha. Před vstupem do kláštera musí každý projít (podle benediktýnů) kandidaturou (1 rok) a noviciátem (1 rok).

Pak následuje skládání slibů tzv. jednoduchých (3 roky) a poté skládání slibů věčných kterými se novic stává plnohodnotným členem řádu. Hlavními pravidly života v klášteře jsou láska k Bohu a bližním, pokora, modlitba a půst, péče o nemocné, svrchní a spodní oděv, čistota těla a ducha, nebýt lenivý, nemilovat zbytečné hovory a hlučný smích a nepodléhat žádostem těla.

Milosrdné sestry Svatého kříže

Milosrdné sestry svatého Kříže jsou římskokatolickou ženskou řeholní kongregací, založenou v roce 1856 v Ingolbahu švýcarským kapucínem

Theodosiusem. Ten za nejdůležitější pomoc považoval vzdělání a péči o chudé a první sestry vystudovaly jako učitelky.

„Chtěl jsem založit takovou kongregaci, která by se všude hodila, všude mohla být přijata, která by pronikla do všech poměrů.“ (P.Theodosius)
Dnes má kongregace 3400 sester v 17 zemích, přičemž v ČR je asi 106 sester, a v době svého největšího rozmachu 1940 měla 9638 řeholnic. Provincie milosrdných sester jsou po celém světě: mateřská provincie ve Švýcarsku, dále pak Rakousko, Německo, Itálie, Česká republika, Itálie, Chorvatsko, Indie, USA, Brazílie, Taiwan, Uganda a další. „ORA ET LABORA“ (modlí se a pracuj) je hlavním motem sester a proto se zaměřují především na pomoc starým a nemocným, na vyučování, a na pomoc biskupům a na péči o poutní místa.



rajská zahrada / Kroncklotopský klášter / ODOS architects / Irsko - 2002



La Tourette / Le Corbusier / Francie - 1960



cela jeptišek / Klášter v Romchamp / Renzo Piano Building Workshop / Francie - 2011

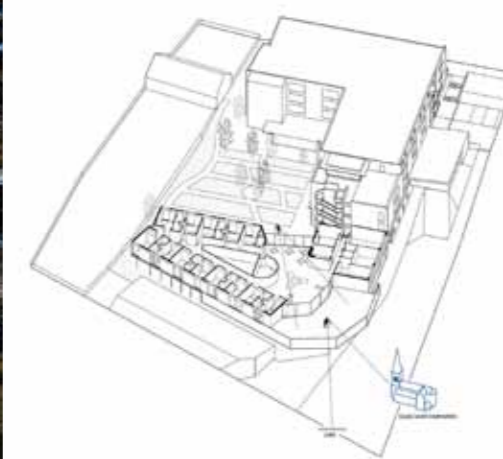


půdorys a křížová chodba / Klášter Nový Dvůr / John Pawson / Česká Republika - 2002



Domov pro seniory se zvláštním režimem

Domovy se zvláštním režimem jsou určeny pro seniory, kteří mají psychiatrické onemocnění ve stabilizovaném stadiu, a poskytují kvalifikovanou péči zaměřenou na specifické potřeby takto nemocných. Na rozdíl od domovů pro seniory, ve kterých se mohou klienti zcela volně pohybovat, zde za předem a jasně definovaných okolností mohou pohyb klientů omezit tak, aby byla zajištěna jejich bezpečnost. Je zde poskytována pomoc s jídlem, hygienou a orientací v prostoru a zajišťována nutná nepřetržitá pečovatelská služba (sestry) a denní ošetrovatelská péče (lékaři).



pohled ze zahrady, axonometrie a detail dveří / Alzheimer centrum pro "Foyer la Grange" / Marbire Reich / Francie - 2014



vstupní átrium a potkávací společné prostory chodby / 92-Bad Nursuring home / Dominique Coulon & associés / Francie-2014

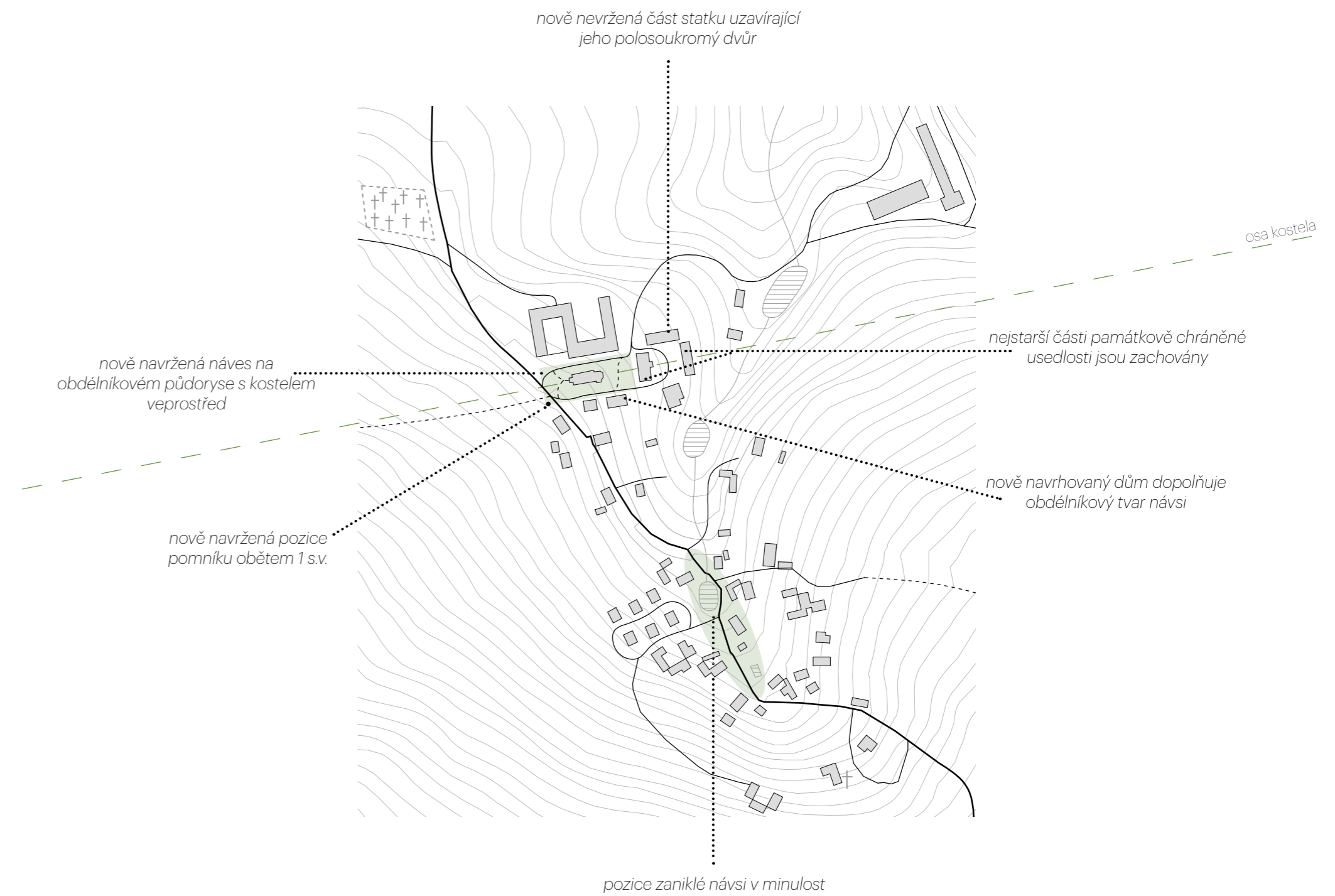


společné terasy / domov pro seniory / Atelier Zündel & Cristea / Francie - 2009

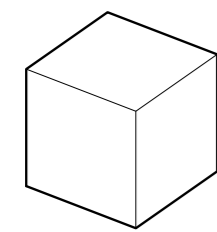
Návrh

Náves

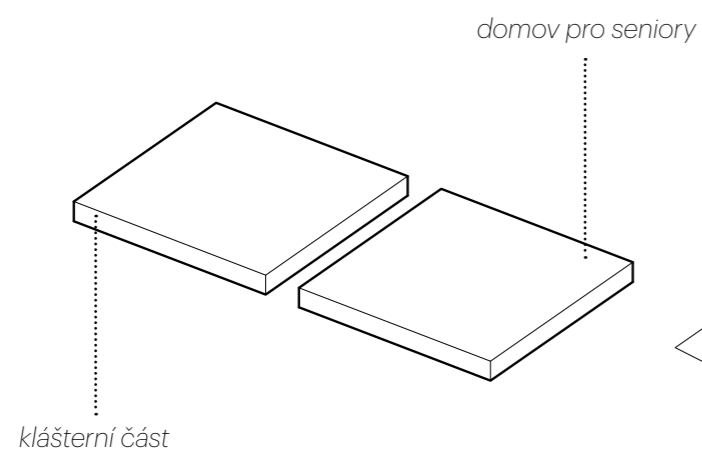
V minulosti byla náves v Paliči výše položená uprostřed shlukového tvaru vesnice. Náves ve svém slova smyslu již nefunguje a centrum vesnice se rozpadlo. Návrhem kláštera s domovem pro seniory na pozemcích sester vedle kostela přesouvám těžiště celé vesnice a tudíž jsem vytvořila náves novou. Má obdélníkový tvar obklopující kostel ze všech stran zelenou plochou se stromy a místem pro odpočinek a setkávání.



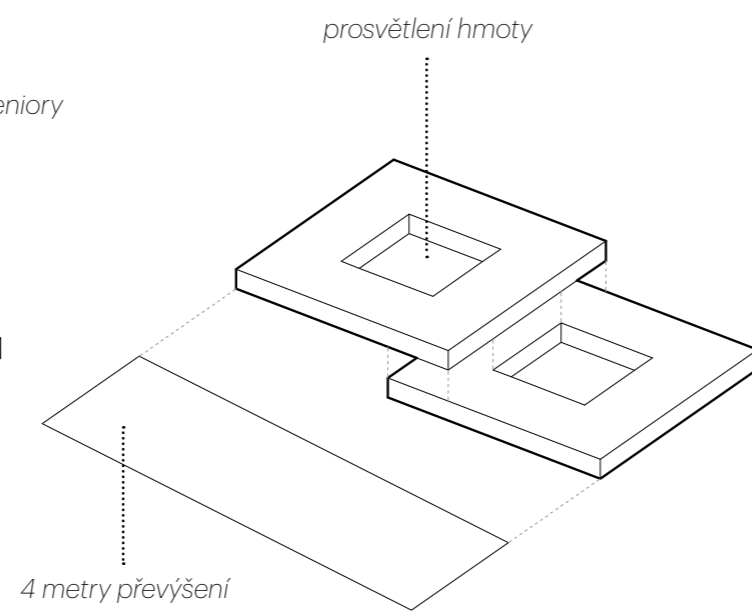




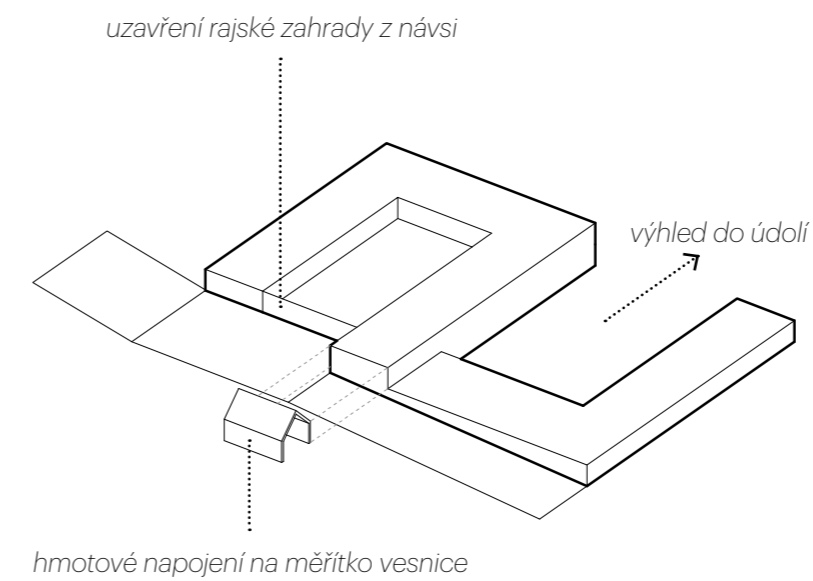
jeden objem



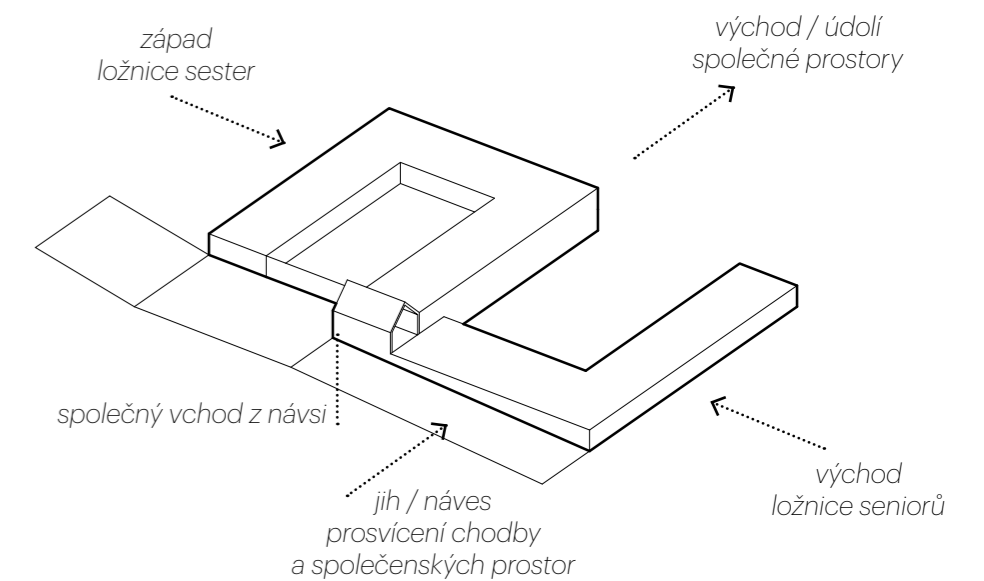
dva programy



propojení hmot a vyrovnání se se
svažitým terénem



uzavření kláštera do sebe a
otevření domova seniorů směrem
do údolí



využití prostor v závislosti na
světových stranách a kontaktu s
okolím



klášter : 101 vchod 35,6 m² / 102 parlitorium - hovorna 23,7 m² / 103 dormitorium - pokoje sester s vlastní koupelnou 18,9 + 3,4 m² / 104 toalety 7,7 m² / 105 refektorium - společná jídelna 63,2 m² / 106 denní místnost s kuchňkou 25 m² / 108 biblioteka - knihovna 73,7 m² / 016 kaple 72,3 m²

1:400

25

půdorys vstupního patra



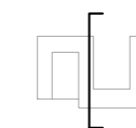
domov pro seniory : 001 jídelna a denní místnost - / 002 sklad 21,5 m² / 003 kancelář 17,2 m² / 004 toalety 6,4 m² / 005 sál pro pohybové aktivity 50 m² / 006 sál pro tvůrčí činnost 50 m² / 007 zdravotní sestra 10,2 m² / 008 doktor - psycholog 14,9 m² / 009 doktor - ošetřující 16,7 m² / 010 toaleta 4 m² / 011 pokoje seniorů s vlastní koupelnou - klasické 18,3 + 3,2 m² / 012 denní místnost - / 013 kuchyňka 4,9 m² / 014 denní místnost pro sestry a zaměstnance 13,5 m² / 015 pokoje seniorů s vlastní koupelnou - varianta pro seniory s pohybovým omezením 17,3 + 4,4 m² / 016 kaple 72,3 m² / 017 zpovědnice 4,9 m² / 018 sakristie 10,5 m²
společné zázemí : 020 toalety 3,7 m² / 021 zádveří 15,6 m² / 022 sklad na jídlo 4,4 m² / 023 mrazicí místnost 4,4 m² / 024 lednice - zelenina 7,5 m² / 025 lednice - maso 7,5 m² / 026 kuchně 26,4 m² / 027 prádelna 26,4 m² / 028 sklad 37,6 m² / 029 tech. místnost 46,4 m² / 030 sklad s odpadem 7,7 m²

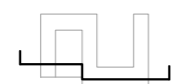
1:400

26

půdorys spodního patra



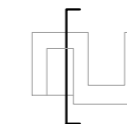




1:400

29

řez B



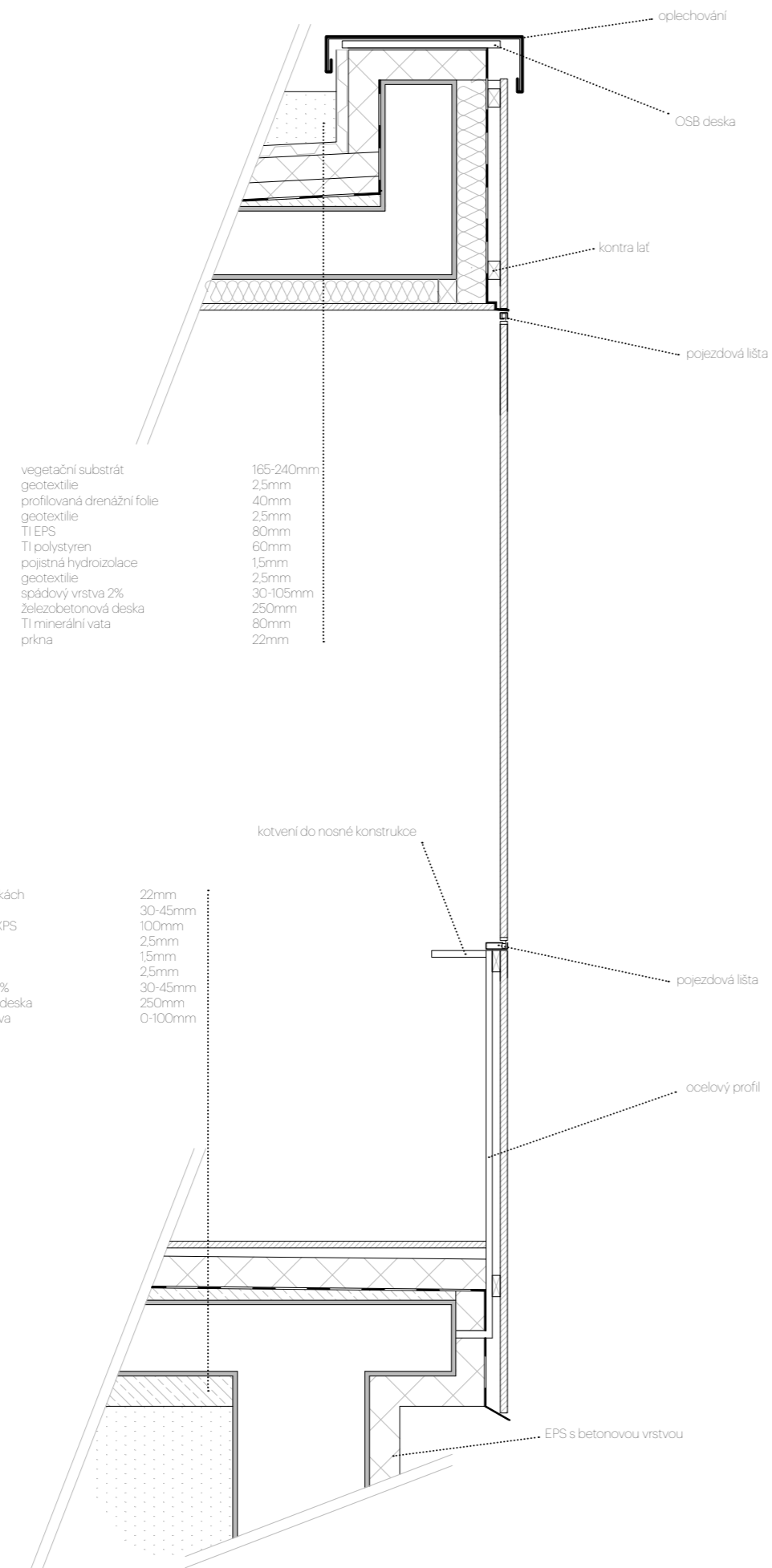
1:400

30

řez C



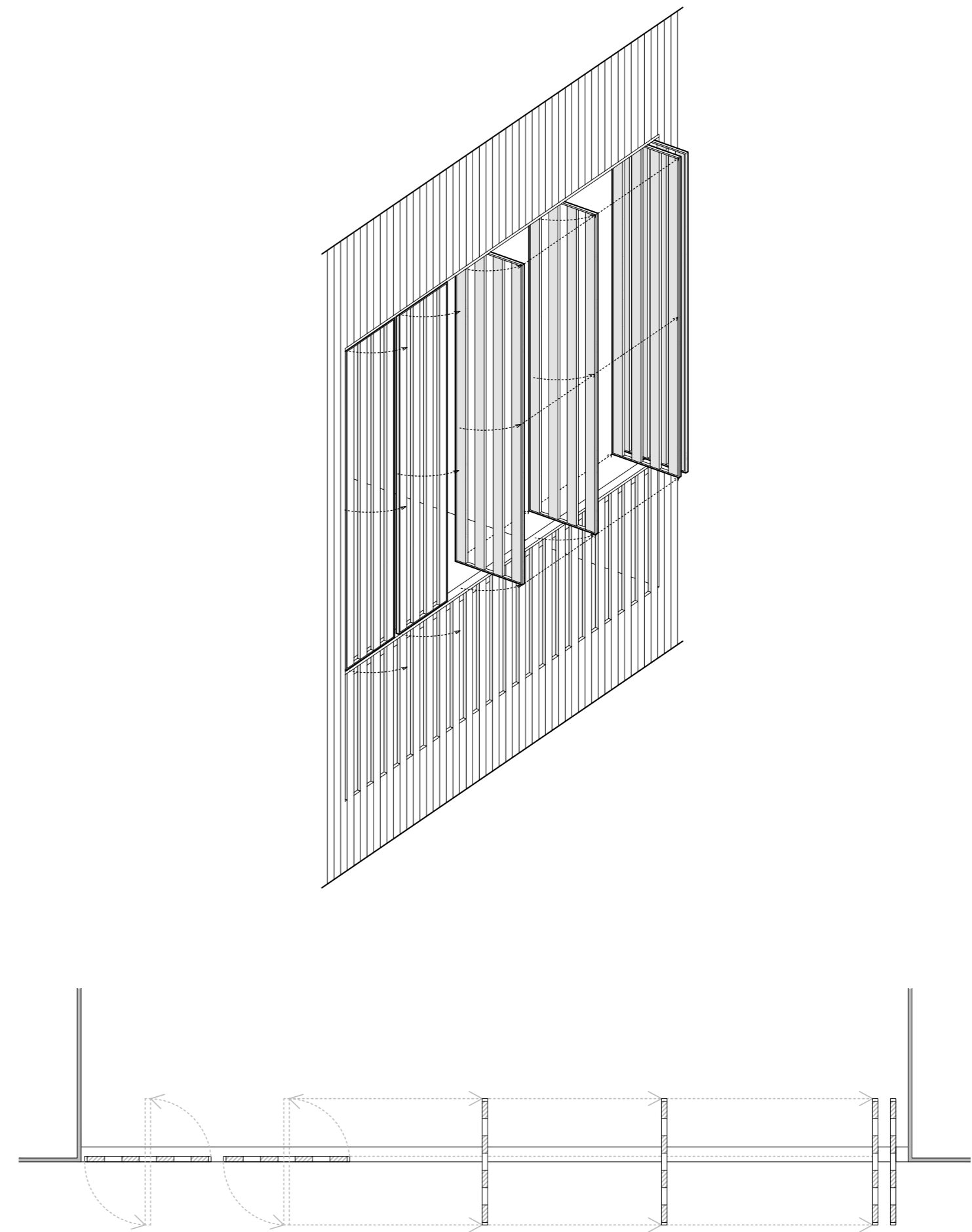




35

řez fasádou s lamelovým stíněním

1:20



36

schéma možností nastavení lamelového stínění

1:20





V den výročí narození Theodosiuse, zakladatele kongregace, protíná paprsek světla přesný střed kaple, na symbol oslavy jeho narozenin



Chodba je v těsném kontaktu s návsí, proto je zde stínění z lamel, umožňující průhled, a aby byla chodba osvětlena jižním světlem, ale kontakt nebyl úplný. Společenské místnosti jsou propojeny s chodbou prosklenými průhledy, které vytvářejí sezení.





Zdroje

Publikace:

- Miroslav Baše / **město - suburbie - venkov** / Praha: ČKA, 2009
Marianne Bernhard / **Kláštery** / Mnichov: I.P. Verlagsgesellschaft, 1995
Petr David, Vladimír Soukup / **1000 kostelů a klášterů a klaplí** / Praha: Knižní klub / 2013
Dušan Foltýn, Petr Sommer a Pavel Vlček / **Encyklopedie českých klášterů** / Brno: Libri, 2002
Dušan Foltýn a kolektiv / **Encyklopedie moravských a slezských klášterů** / Brno: Libri, 2005
Karel Fořtl / **Zdravotnické stavby** / Praha: nakladatelství ČVUT, 2009
Dagmar Glosová a kolektiv / **Bydlení pro seniory** / Brno: ERA group, 2006
Robert Klanten, Lukas Feireiss / **Closer to God - Religious Architecture and Sacred Spaces** / Berlín: Gestalten, 2010
Petr Macek, Richard Biegel, Jakub Bachtík, Foto-Vladimír Uher, Martin Micka / **Barokní architektura v Čechách** / Praha: KU - Karolinum, 2000
Ernst a Peter Neufert / **Neufert- Architect's data, Fourth edition** / Anglie: Blackwell Publishing Ltd, 2012
Irena Šestáková, Ondřej Dvořák, Jan Bouček / **Stavby pro sociální služby** / Praha: Česká technika - nakladatelství ČVUT, 2006
Jiří Škabrada / **Lidové stavby - Architektura českého venkova** / Praha: Argo, 1999

Články/pdf/návody

- Doc. Prim. MUDr. Iva Holomerová, Ph.D., Mrg. Monika Válková / **Zajištění zdravotní péče v rámci procesu transformace sociálních služeb** / mpsv.cz sekretariát české biskupské konference / **Koncepce úpravy liturgických prostor** / Praha; 2002

Weby:

- scsc-ingenbohl.org
holycrossbangalore.com
mpsv.cz
mzcr.cz
cnna.cz
klaster-km.cz
pamatkyapriodakarlovarska.cz
archdaily.com
archidesignclub.com
dezeen.com
detail-online.com
divisare.com
archiweb.cz
landezine.com

Výstava:

- Galerie Jaroslava Frágnera / **Sakrální prostor** / Praha, 2015/16

