

## INTEGROVANÉ FUNKCE

### Bydlení

Budovy pro bydlení jsou navrženy v přímé vazbě na kapacitní podzemní parking v severní části řešeného území. Jedná se o třípodlažní a čtyřpodlažní bariérové budovy převážně s malometrážními byty. Pouze čtyřpodlažní stavby obsahují ve svých nejvyšších podlažích větší mezonetové byty, z jejichž oken, orientovaných na jih, bude výhled na celý nový areál a zejména na parkovou úpravu parteru přímo před budovou, na střeše podzemního parkingu. Další byty jsou navrženy na východním okraji lokality při řece Radbuza, jejíž břehy jsou významným rekreačním prvkem centrální části Plzně.

**B** byty

### Kultura

Reprezentanty staveb pro kulturu jsou prostory nové Západočeské galerie v Plzni v sektoru bývalého kina Hvězda a částečně otevřený výstavní prostor ve sloupové síni bývalých železáren Šimona Hofmanna. Město Plzeň ve svém investičním výhledu počítá s výstavbou nové krajské galerie. Za tímto účelem byla v nedávné minulosti vypsána architektonická soutěž, realizaci výstavby však zatím nedošlo. Jedním z důvodů jsou i trvající pochybnosti o vhodnosti vytypované lokalizace nové budovy.

V mém návrhu pracuji na toto téma s reintegrací budovy bývalého Domu československých socialistů z roku 1922. Bývalý, dodnes architektonicky hodnotný kulturní a sněmovní sál, využívám jako foyer ke dvěma novým dvoupodlažním budovám, v nichž budou umístěny výstavní plochy, depozitáře a nezbytná administrativa.

Nástupní prostor do nové galerie je řešen z pěší zóny, která těsně navazuje na zastávky městské hromadné dopravy a na stávající pěší koridory, obklopující historické centrum Plzně.

**K1** Západočeská galerie

**K2** výstavní prostor - sloupová síň

### Obchod a služby

V úrovni parteru téměř celého území je počítáno s umístěním komerčních prostorů pro obchod a služby. Jedná se zejména o malometrážní obchůdky, drobné provozovny služeb a občerstvení. V centrální části území je navržena halová tržnice, kde by celoročně probíhaly v Plzni velmi oblíbené farmářské trhy s nabídkou produktů domácí výroby.

**O** tržnice

### Administrativa

Převážně halové kancelářské prostory jsou umístěny ve vyšších podlažích budov, určených k tomuto účelu. V centru Plzně je v současnosti naprostá absence moderních administrativních prostorů. Historické budovy v okolí nabízejí pouze malé kanceláře, které vyhovují nárokům malých firem, jako jsou například notáři, advokáti a podobně. Ve svém návrhu proto kladu důraz na vytvoření dostatečných ploch pro umístění větších a velkých firem. Součástí těchto administrativních komplexů jsou společné recepce, nájemní jednací místnosti, společný back office a prostory pro rychlé občerstvení. Půdorysné uspořádání těchto budov a jejich dispoziční a urbanistické řešení vytváří také dostatečnou nabídku pro relaxaci a oddych pracovníků v době pracovních přestávek.

**A** administrativní budovy s obchodním parterem

### Školství

V nově navrženém urbanistickém celku se počítá s realizací dvoutřídní mateřské školy a školy waldorfského typu, určené pro první stupeň základního vzdělání.

Obě budovy jsou umístěny v klidných partiích nové zástavby, v těsné vazbě na nedávno realizovaný park v místech zaniklé mlýnské strouhy, mimo hlavní pěší komunikace, stranou od komerčních a administrativních prostorů. Je zde však myšleno na příjezd osobních automobilů a jejich krátkodobé odstavení po dobu předání nebo vyzvednutí dítěte.

Mateřská škola je řešena jako jednopodlažní objekt s vlastní zahradou na střeše. Přístup na tuto střešní zahradu je po venkovním krytém schodišti.

Základní škola je dostupná pro pěší jednak z klidového prostoru parku u mlýnské strouhy, jednak z centrálního náměstíčka nově navrhované zástavby. Zázemí školy je propojeno s veřejným halovým parkingem, kde jsou vymezeny prostory pro zásobování školní kuchyně a pro zajištění provozu školy.

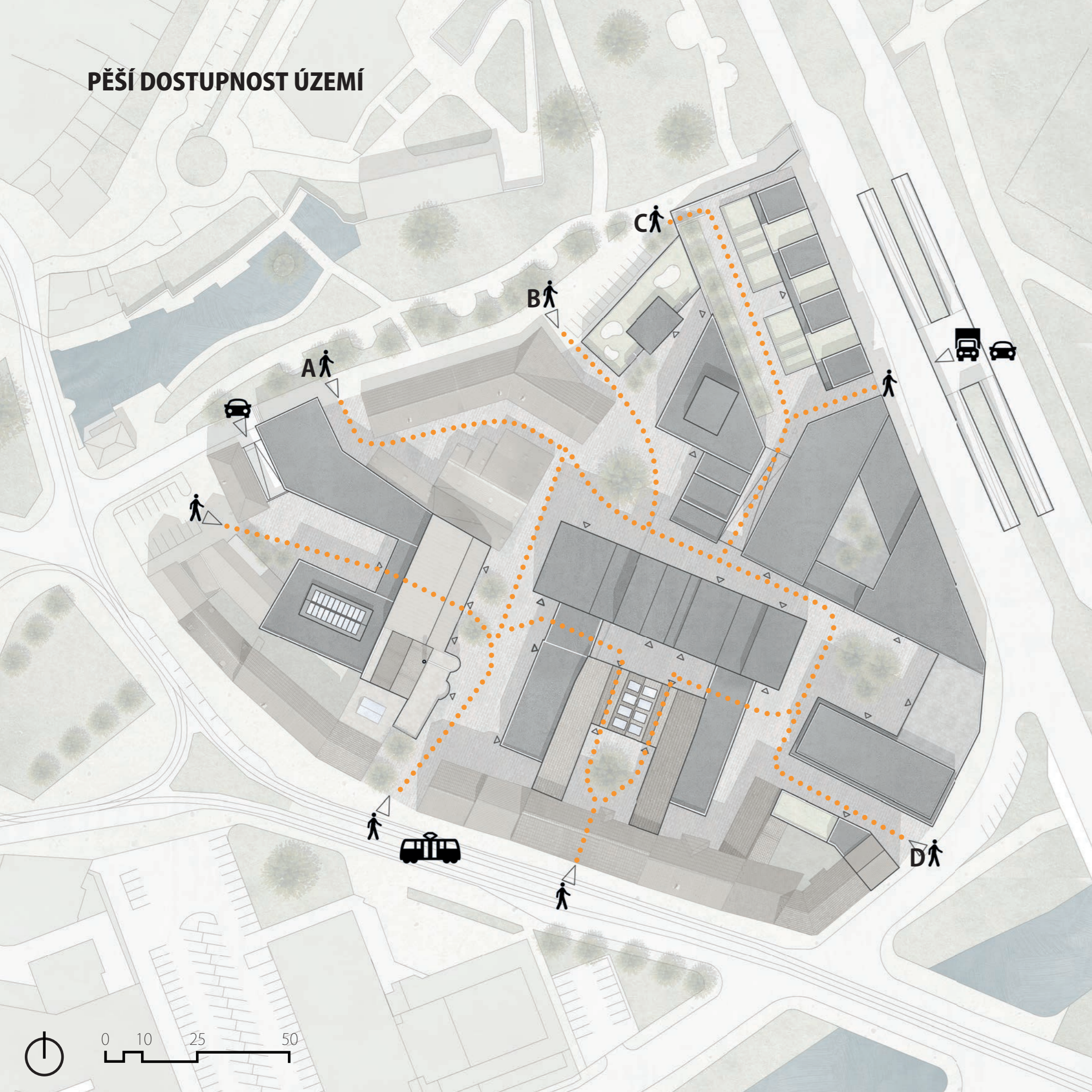
V třípodlažní budově se střešní nástavbou je umístěno šest tříd, kabinety pedagogů, tělocvična a kuchyně se školní jídelnou.

**Š1** školka

**Š2** škola



# PĚŠÍ DOSTUPNOST ÚZEMÍ



Vstup B



Vstup D





Vstup A

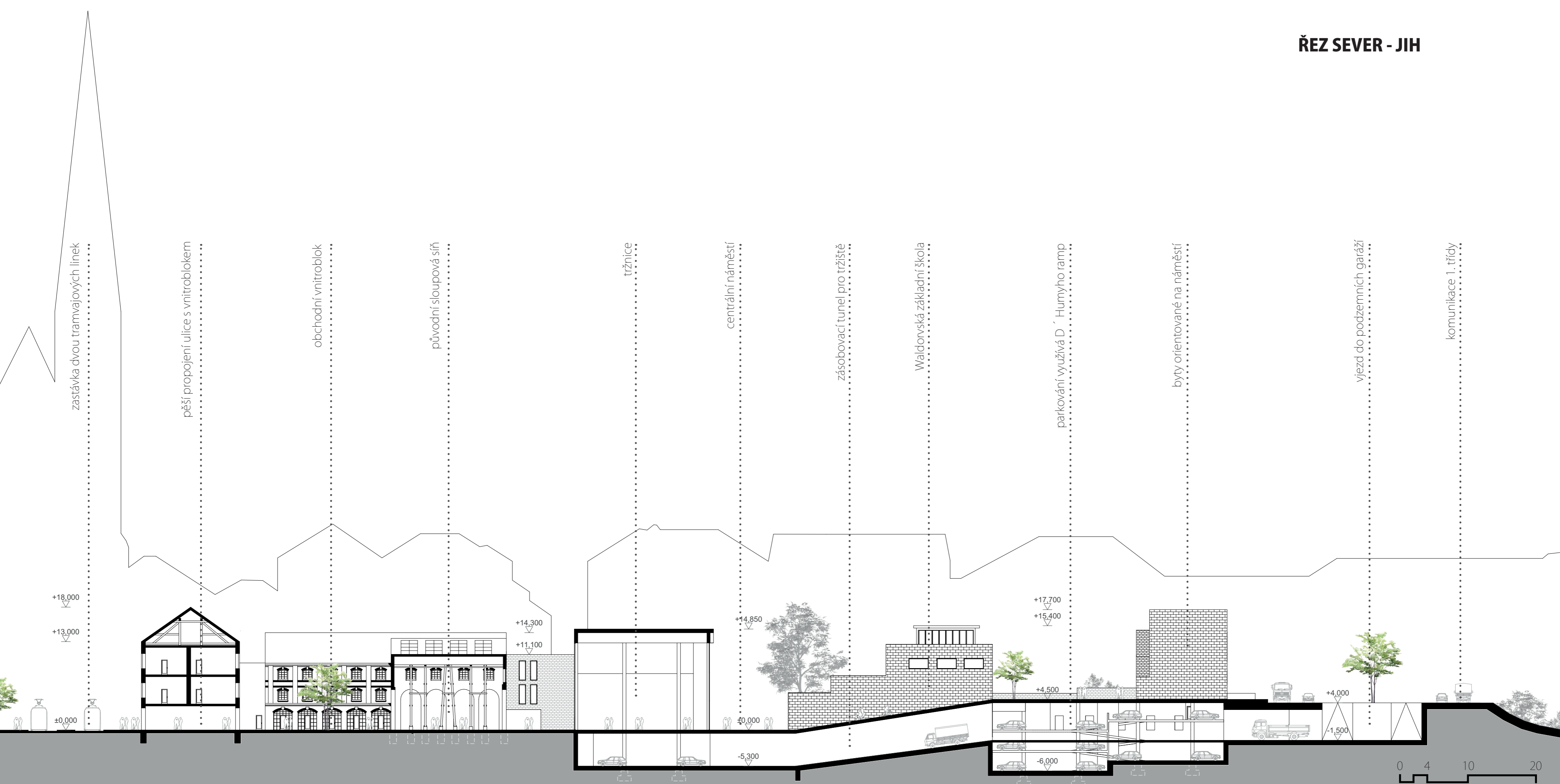


Vstup C





# ŘEZ SEVER - JIH



zastávka dvou tramvajových linek

pěší propojení ulice s vnitroblokem

obchodní vnitroblok

původní sloupová síň

tržnice

centrální náměstí

zásobovací tunel pro tržišťe

Waldorfská základní škola

parkování využívá D - Humyho ramp

byty orientované na náměstí

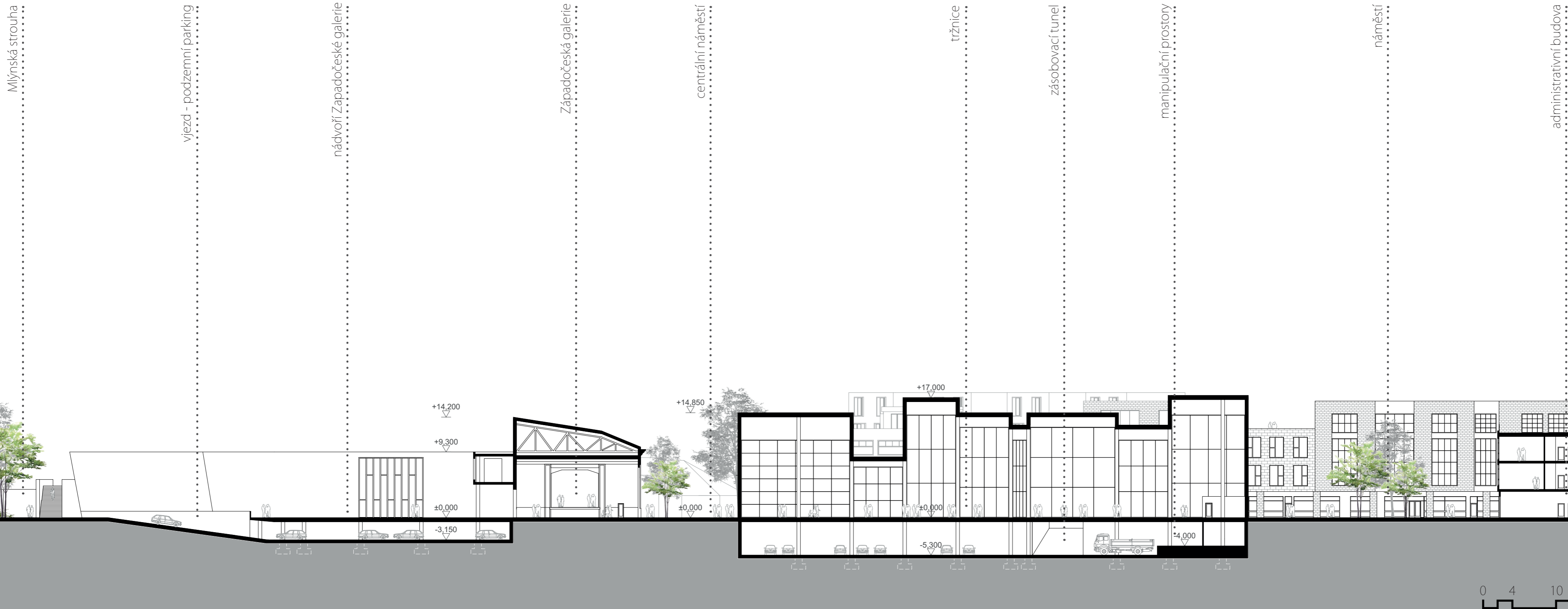
vjezd do podzemních garáží

kommunikace 1. třídy

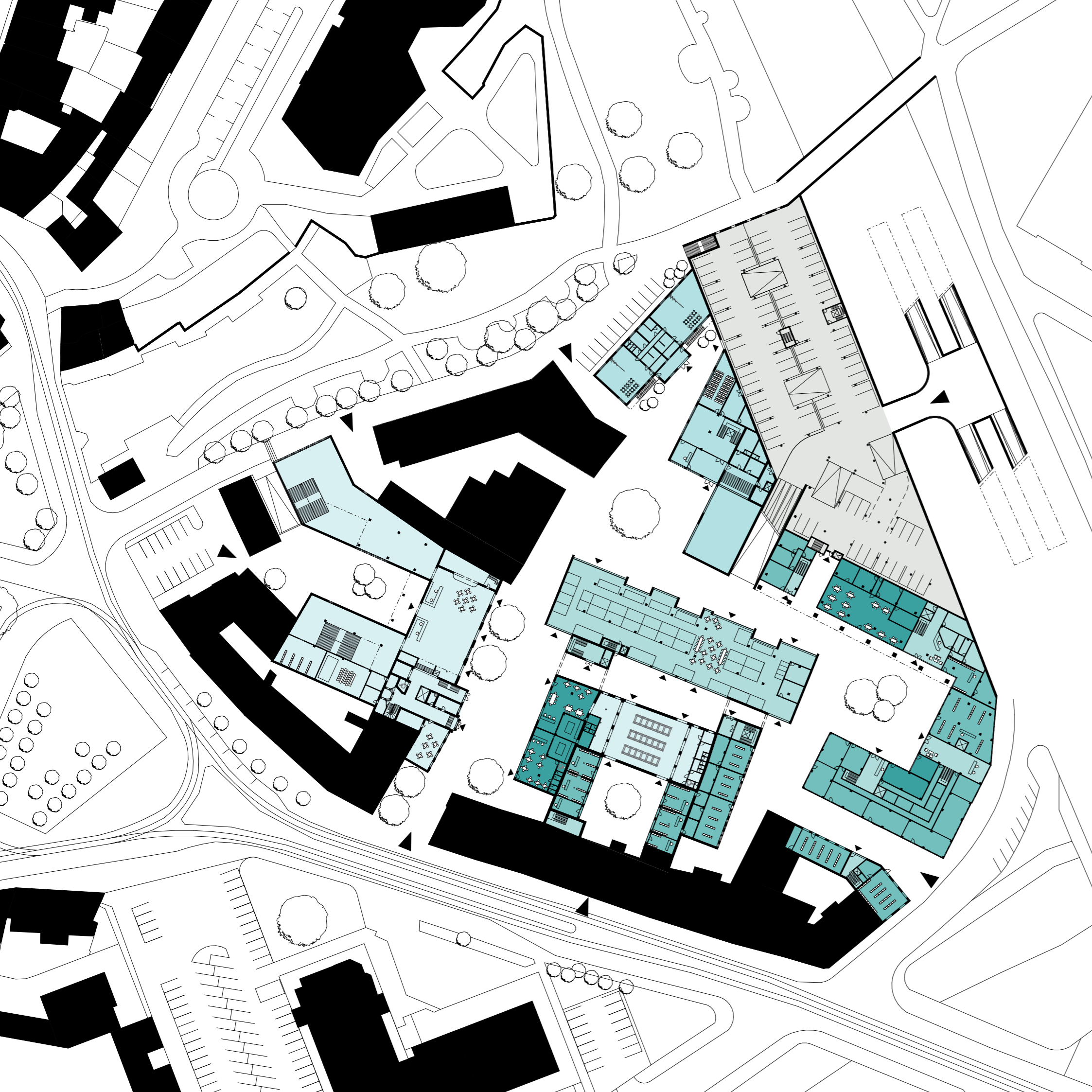




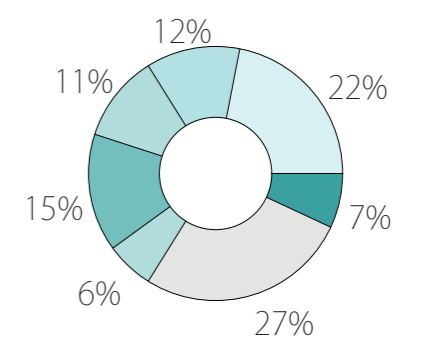
# ŘEZ VÝCHOD - ZÁPAD



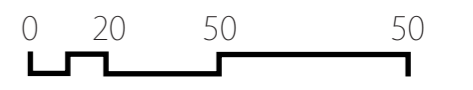




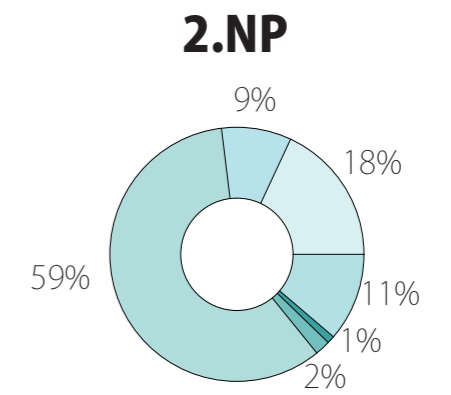
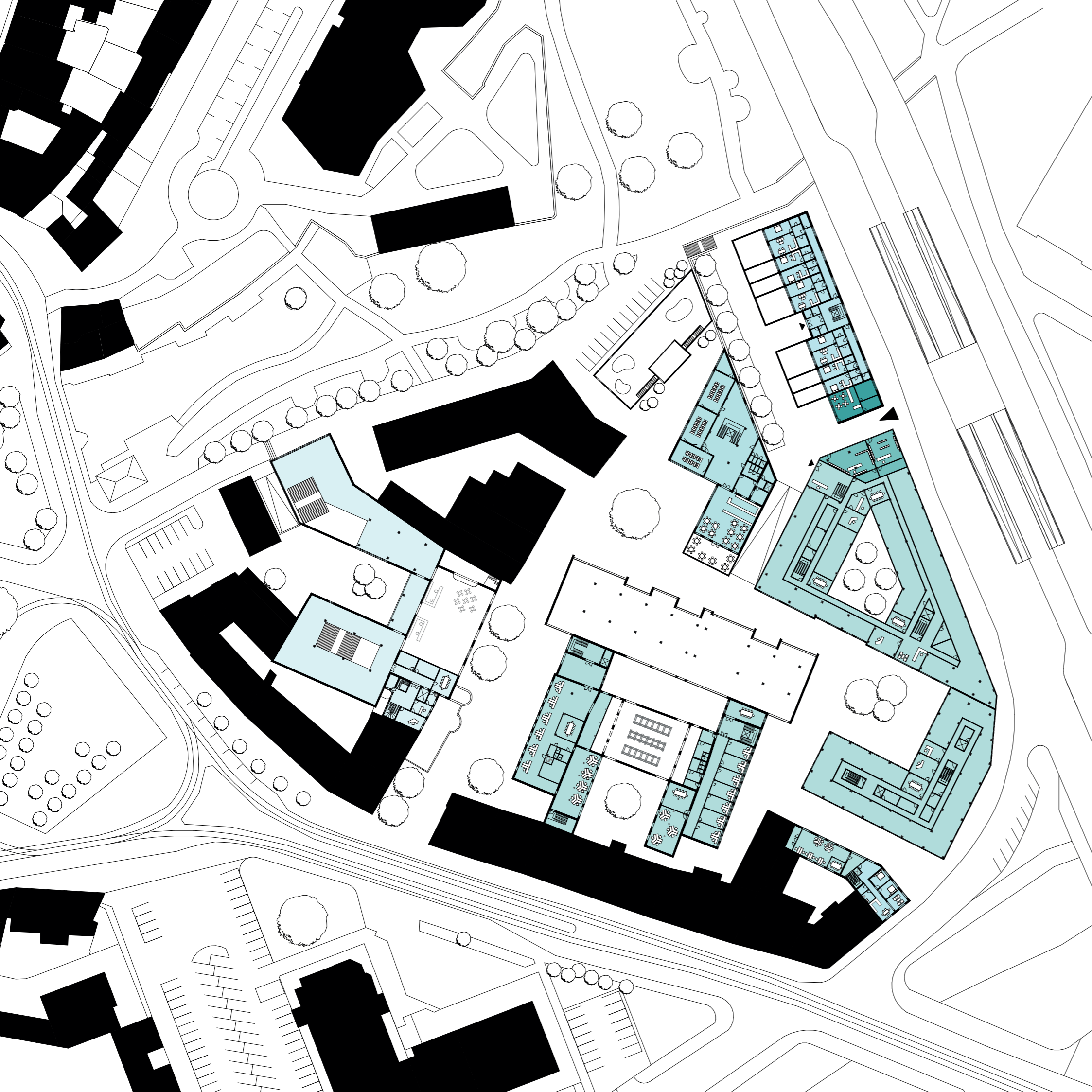
**1.NP**



-  parkování
-  restaurace
-  západočeská galerie
-  škola
-  tržnice
-  obchod
-  administrativa
-  bydlení



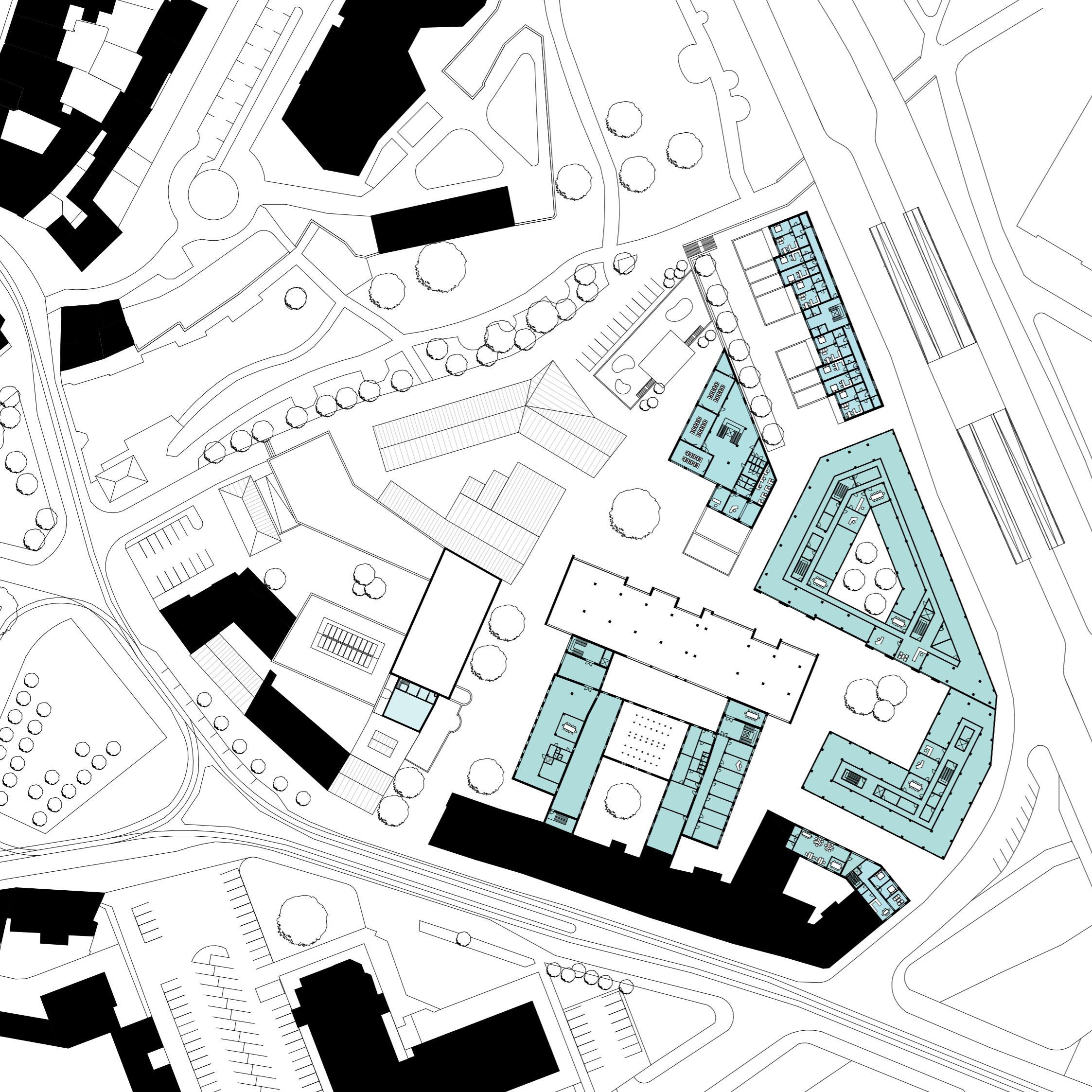




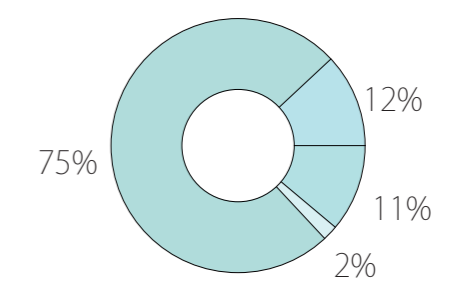
-  restaurace
-  západočeská galerie
-  škola
-  tržnice
-  obchod
-  administrativa
-  bydlení



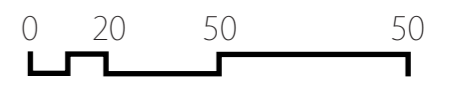




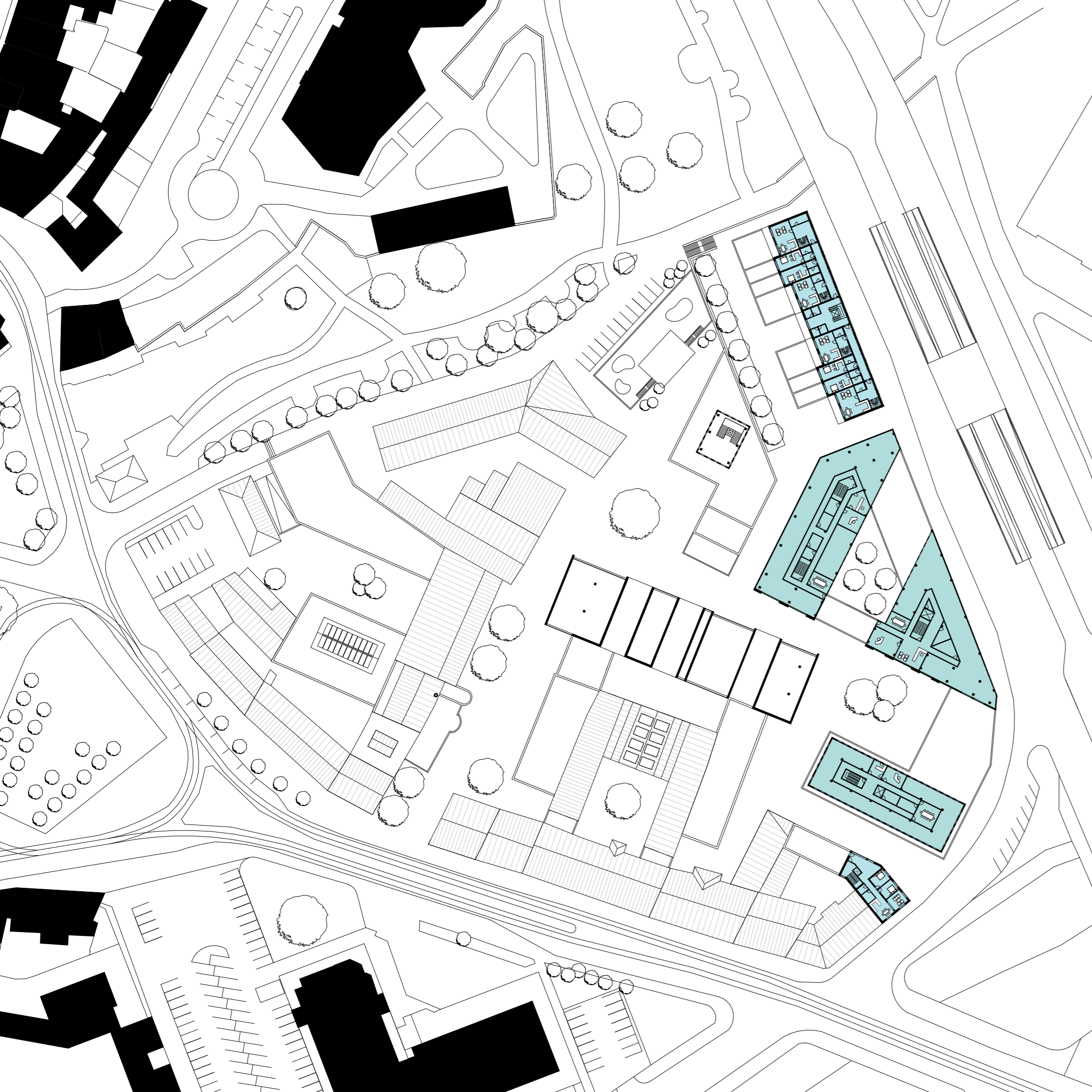
### 3.NP



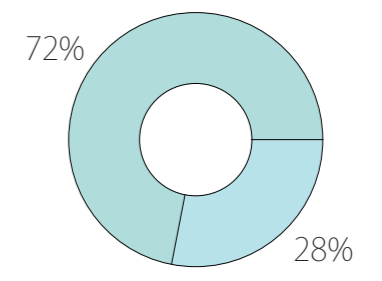
- západočeská galerie
- škola
- administrativa
- bydlení



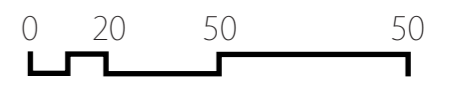




### 4.NP



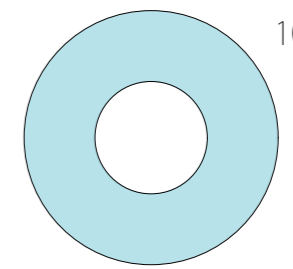
-  administrativa
-  bydlení







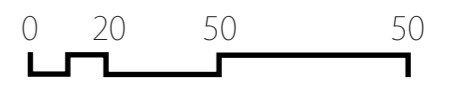
5.NP



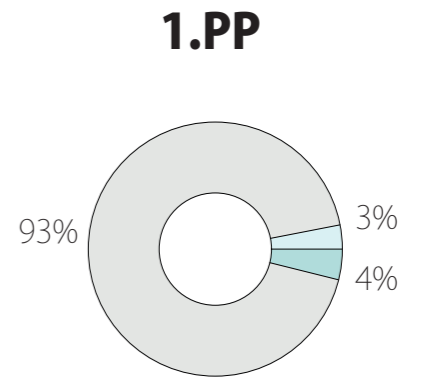
100%



bydlení







- parkování
- západočeská galerie
- tržnice







ADMINISTRATIVNÍ BUDOVA



PŘEDPROSTOR ZÁPADOČESKÉ GALERIE





SLOUPOVÁ SÍŇ - GALERIE



ŽELEZÁŘSTVÍ HOFMANN - ÁTRIUM





NADHLEDOVÁ PERSPEKTIVA



NADHLEDOVÁ PERSPEKTIVA



## POUŽITÉ ZDROJE

Geografická data a historické dokumenty poskytl Magistrát města Plzně - Odbor stavebně správní

Architektonické a urbanistické řešení je navrženo v souladu s platnými předpisy a normami.

### WEBY

<https://www.plzen.eu/turista/uzitecne-informace/mapy/>  
<https://mapy.cz/zakladni>  
<http://pam.plzne.cz/>

### ILUSTRACE

STR. 14 <http://www.svsmp.cz/archiv/2009/mlynska-strouha.aspx>

STR. 14 [http://libri.cz/database/mosty/pics/3086/Plzen\\_Prazsky.jpg](http://libri.cz/database/mosty/pics/3086/Plzen_Prazsky.jpg)

STR. 30 <http://pam.plzne.cz/objekt/c1-40-kino-hvezda#!prettyPhoto>

### PODĚKOVÁNÍ

Děkuji rodině a mým nejbližším za podporu při mém studiu na Fakultě architektury ČVUT. Dále děkuji vedoucímu mé diplomové práce, ing. arch. Radkovi Lampovi a jeho kolegovi ing. arch. Matějovi Barlovi, za podněty a rady při zpracování tohoto projektu.

### OMLUVA

Omlouvám se všem, které jsem zanedbával nejen při zpracování mé diplomní práce, ale i po celou dobu mého studia na vysoké škole.

V Praze dne 27.5.2016

Bc. Aleš Kouřim