



Realistická utopie
Grasmanka

Ondřej Mohyla

MÍSTO
ZPĚTNÉHO ODGĚROU
PUBLIČNÁ ELEKTROENERGIE

Informace o místě zpětného odgěrou
PUBLIČNÁ ELEKTROENERGIE

České vysoké učení technické v Praze, Fakulta architektury
2/ ZADÁNÍ diplomové práce
 Mgr. program navazující

jméno a příjmení: Ondřej Mohyla

datum narození: 18. 1. 1989

akademický rok / semestr: 2015_2016 / zimní semestr

ústav: Ústav urbanismu

vedoucí diplomové práce: doc. Ing. arch. Ivan Plicka, CSc.

téma diplomové práce:

REALISTICKÁ UTOPIE GRASMANKA

zadání diplomové práce:

1/ popis zadání projektu a očekávaného cíle řešení
 Řešeným územím diplomní práce je lokalita, nacházející se při západním okraji zástavby města Nový Jičín, vymezená ze severu ulicí Palackého, z jihu ulicí U Stadionu a ulicí Divadelní, ze západu ulicí B. Martinů a dále pak okrajem města k ulici Za Humny a ulici Za Humny a z východu ulicí Jiráskovou. Cílem diplomní práce je ověřit potenciál řešeného území (lokalita Grasmanka) z hlediska možné konverze ve smíšené městské území s kvalitním obytným standardem. Diplomní práce bude vycházet při návrhu konverze lokality ze vstupní hypotézy o proměněné společensko-ekonomické situaci v horizontu několika následujících desetiletí (tato vstupní hypotéza bude součástí diplomní práce).

2/ součástí zadání bude jasné a konkrétně specifikovaný stavební program

Diplomní práce prověří možnost konverze lokality Grasmanka – při respektování stávajících kvalit území a za předpokladu postupné přeměny území v kontextu předpokládané proměny společensko-ekonomických podmínek. Základní premisy diplomní práce:

- zasažení konverze lokality do kontextu města;
- ověření reálného využití stávajících objektů v lokalitě (ověření maximálního možného využití stávajících objektů);
- postupná konverze lokality (za aktivní účasti obyvatel / uživatelů lokality – svépomocné aktivity);
- řešení konverze lokality umožňující realizaci se započítáním "ihned" a s ukončením s naplněním vstupní hypotézy o proměněné společensko-ekonomických podmínek.

3/ popis závěrečného výsledku, výstupy a měřítka zpracování

Výsledkem diplomové práce bude ověřovací architektonicko-urbanistická studie nové organizace zástavby lokality Grasmanka. Vstupní část diplomní práce se bude zabývat společensko-ekonomickými předpoklady konverze lokality (vstupní hypotéza: decentralizace - informační, energetická, výrobní; nepodmíněný základní příjem; větší míra osobní svobody a rozhodování - sdílená infrastruktura, samozasobování lokální komunitou; etc.), vlastní návrhová část diplomní práce bude sestávat z urbanistické koncepce prostorového a funkčního uspořádání zástavby lokality, včetně stanovení etapizace její konverze, a z architektonického řešení (základní koncepce) významných / klíčových staveb lokality. Návrh konverze lokality Grasmanka bude koncipován tak, že s konverzí bude možné započít v krátkém časovém horizontu (cca pět let), za stávajících společensko-ekonomických podmínek, průběh konverze bude ale schopen reagovat na (podle vstupní hypotézy) proměňující se společensko-ekonomické podmínky. Diplomová práce bude řešením navazovat také na kontext lokality Grasmanka (stávající sportovní areál, stávající hodnota městská zástavba, kontakt s volnou krajinou, provozní vztahy ve městě).

- situace širších vztahů 1 : 5 000 alt. 1 : 2 000

- situace řešeného území / lokality Grasmanka 1 : 500 alt. 1 : 1 000

- navrhované objekty - půdorysy, řezy, pohledy v podrobnosti 1 : 200 alt. 1 : 400

4/ seznam dalších dohodnutých částí projektu (model)

- vizualizace / zákresy do fotografie – dokumentující charakter nového prostředí lokality Grasmanka

- axonometrie lokality Grasmanka

- model lokality Grasmanka v měřítku 1 : 500 alt. 1 : 1 000

Pozn.: 3/ 4/ - může být upřesněno vedoucím DP na základě konzultace v průběhu semestru

Datum a podpis studenta

Datum a podpis vedoucího DP

Datum a podpis děkana FA ČVUT

registrováno studijním oddělením dne

Handwritten signatures and dates:
 Datum a podpis studenta: *[Signature]*
 Datum a podpis vedoucího DP: *[Signature]*
 Datum a podpis děkana FA ČVUT: *[Signature]*
 registrováno studijním oddělením dne: *15. 10. 2015*

ČESKÉ VYSOKÉ UČENÍ TECHNICKÉ V PRAZE
FAKULTA ARCHITEKTURY

AUTOR, DIPLOMANT: Ondřej Mohyla
 AR 2015/2016, ZS

NÁZEV DIPLOMOVÉ PRÁCE:
 (ČJ) REALISTICKÁ UTOPIE GRASMANKA

(AJ) REALISTIC UTOPIA GRASMANKA

JAZYK PRÁCE:

Vedoucí práce:	doc. Ing. arch. Ivan Plicka, CSc.	Ústav: Ústav urbanismu, 15119
Oponent práce:		
Klíčová slova (česká):	antropocén, práce, příroda, technooptimismus, akcelerationismus, perspektivismus, spekulativní realismus	
Anotace (česká):	Artikulace termínu antropocén výrazně ovlivnila diskurz současné vědy. Jakou podobu může nabírat architektonická teorie v antropocénu? Vize světa po práci, perspektivismus, parametrická praxe a paralelismus teorií jsou jedněmi z možností.	
Anotace (anglická):	Articulation of the term Anthropocene led to discursive shift in contemporary science. What is the possible form of architectural theory for anthropocene? Vision of post-work world, perspectivism, parametrical praxis and theoretical parallelism are just some of the options.	

Prohlášení autora

Prohlašuji, že jsem předloženou diplomovou práci vypracoval samostatně a že jsem uvedl veškeré použité informační zdroje v souladu s „Metodickým pokynem o etické přípravě vysokoškolských závěrečných prací.“

V Praze dne 26. 5. 2016

podpis autora-diplomanta

Realistická utopie Grasmanka

Diplomová práce

Autor

Ondřej Mohyla

Vedoucí práce

doc. Ing. arch. Ivan Plicka, CSc.

České vysoké učení technické v Praze
Fakulta architektury

2016

Obsah

Text:

Teorie pro antropocén 1

Renaissance realismu
Případová studie Mars
Anything goes
Aceleracionismus

Realistická utopie 4

Nepodmíněný základní příjem a plně automatizovaná výroba
Internet věci
Open source globalizace

Architektura pro antropocén 7

Hyperobjekt spektákl
Architektura ke kooptaci
Bigness
Akcelerovaný regionalismus
Computationalismus
Hackerspace

Kraj uhlíkové osvobozené fronty 12

Město s německou krví
Sebevědomá periferie
Paralelismus teorií
Realitivita produktivity

Použitá literatura 16

Grafická část:

Charaktery zástavby.....	1:10 000
Problémová mapa.....	1:5 000
Širší vztahy.....	1:5 000
Stávající využití.....	axonometrie
Fotodokumentace	
Situace.....	1:1 000
Návrh.....	axonometrie
Demolice a konverze.....	axonometrie
Veřejné vs. soukromé.....	axonometrie
Veřejná prostranství a zeleň.....	axonometrie
Dopravní režimy.....	axonometrie
Povrchy.....	axonometrie
Etapizace.....	axonometrie
Řadový dům, půdorys, pohledy, řez.....	1:200
Koncový dům, půdorys.....	1:200
Koncový dům, pohledy a řez.....	1:200
Solitér, půdorys, pohledy a řez.....	1:200
Vizualizace I	
Vizualizace II	
Vizualizace III	
Vizualizace IV	

Teorie pro antropocén

Sdělení skrývající se v pojmu antropocén, geologické epochy, kdy hlavním činitelem ovlivňujícím globální ekosystém je člověk¹, spočívá v tom, že lidskou činnost nelze nadále chápat jako odehrávající se ve svém autonomním prostoru, v pozadí, odděleně od své přírodní základny. V antropocénu jsou příroda a lidská práce propojené a svým osudem jsou na sobě vzájemně závislé. Jiným popisem stejné situace může být Marxův termín metabolického rozporu (metabolic rift). Ten označuje postupné oslabování vazby člověka na přírodu pod vlivem stále mohutnější výroby a spotřeby. S rostoucí vzácností přírodních zdrojů a tedy větší závislosti na nich klesá zájem o řešení otázky exploatace přírody a její nápravy. Problém metabolického rozporu tedy neleží ani tak v technické nemožnosti zvrátit klimatické změny jako spíše ve strukturální neochotě živené potřebou růstu.

Renaissance realismu

Materiální projevy klimatických změn a čerstvě nabyté vědomí fatální interdependence člověka a přírody musely nutně vést k paradigmatické proměně napříč obory lidské činnosti. Ve filosofii toto vyústilo v metafyziku spekulativního realismu či na objekt orientované ontologie (OOO). Diferencí je odklon od Kantovského antropocentricky privilegovaného postavení myslícího subjektu. Tradiční souvztažnost subjektu a objektu, označovaná jako korelacionismus², podle spekulativních realistů implicitně blokuje další sféry reality. Spekulativní realismus chápe svět jako uskupení objektů ve vzájemných vazbách, které jsou si ontologicky rovnocenné. Realismus tedy spočívá v tom, že zahrnuje všechny složky reality včetně těch, které unikají lidskému vnímání, ustavuje tak její úplnost, konečnost. Spekulativní označuje fakt, že značná část takto chápané reality je nedostupná, stává se tedy předmětem spekulací.

Obdobné módy uvažování se souběžně objevují i v dalších oborech. V antropologii, pod vlivem zkoumání kmenů Amazonie a jejich ontologií, které provedl brazilský antropolog Eduardo Viveiros, se stala populární praxe tzv. perspektivismu³. Ten předpokládá analogickou podobnost kultur všech možných entit a ustavuje tak jejich spirituální rovnost, která je nezávislá na jejich hmotné existenci. Bruno Latour toto uvažování aktualizoval a zprostředkovaně inspiroval zorganizování alternativní

1 Za autora termínu je považován Eugene F. Stoermer, nicméně o širší povědomí o něm se výrazně zasloužil chemik Paul Crutzen.

2 Termín filosofa Quentina Meillassoux, viz Quentin MEILLASSOUX, *Après la finitude : Essai sur la nécessité de la contingence*, Paris: Seuil 2012

3 Viz například série přednášek, Eduardo VIVEIROS de CASTRO, *Cosmological perspectivism in Amazonia and elsewhere HAU: Masterclass Series 1*, s. 45–168

studentské simulace světové klimatické konference v Paříži zaštitěné OSN s účastí mj. delegace oceánů a polárních regionů⁴. Zpátky k OOO, Ian Bogost, autor *Alien Phenomenology*, v této knize uvádí novou formu ontologické praxe velmi podobnou perspektivismu, jednou ze tří metod je tzv. tesařina (carpentry), jejíž smyslem je zaujímaní nelidských úhlů pohledu jako cesta do spekulativních sfér reality⁵. Ač s jinou proklamací a filosofickým rámováním, je tato praxe podobná konceptům Deleuze a Guattariho⁶ a také výše zmíněného Latoura. Bogost dokonce přichází s termínem "Latourovská litanie"⁷, pod kterým se skrývá generická sada pojmů, která má sloužit jako pomůcka pro tvorbu spekulativní reality.

Na relativizaci poznání stojí i agentální realismus Karen Baradové, feministky a filosofky vědy. Její epistemologie a zároveň ontologie spočívá v tom, že objekty se zjevují v konkrétních interakcích, které je temporálně definují. Klíčovým pojmem je aparát⁸, ten Baradová chápe jako předpoklad samotného lidského bytí a poznání. Aparát je extenzi člověka, která provádí řez realitou a determinuje konkrétní významy a vztahy, současně vylučuje všechny ostatní. Obdobně jako u spekulativního realismu, je zde realita konečná, ale za cenu věčného skrytí její podstatné části.

Případová studie Mars

Teorie pro antropocén je tedy zjevně materialistická, realistická a orientovaná na praxi. Syntetickou teorií antropocénu se pokusil nastínit McKenzie Wark ve své knize *Molecular Red* a jeho uvažování o ní je také syntetické. Když tvrdí, že nejúspěšnějším osvobozeneckým hnutím 20. století byla tzv. „carbon liberation front“⁹, volá tím po odvržení partikularismu a hledání planetárních řešení a zjednodušuje problém na konflikt lidské práce a přírody. Ideální metaforou je pro něj osídlení Marsu jako počátek nové civilizace a nešetří konkrétními příklady ze science-fiction. Jedním z úkolů teorie antropocénu je konfrontovat se s hyperobjekty, tak jak je chápe Timothy Morton¹⁰, další představitel OOO. Hyperobjekty jsou takového rozsahu, že unikají možnostem lidského pojmání, jsou mimo lidské měřítko jako například globální oteplování. Narozdíl od

4 Konferenci zorganizoval Pařížský institut politických věd, též označovaný jako Sciences Po, 6 měsíců před proběhnutím oficiální konference

5 Ian BOGOST, *Alien Phenomenology: or What It's Like to Be a Thing*, Minneapolis: University of Minnesota Press, 2012, s. 100

6 Tim je mině jejich koncept stávaní se, Gilles DELEUZE a Félix GUATTARI, *A thousand plateaus: capitalism and schizophrenia*, Minneapolis: University of Minnesota Press, 2003, s. 232-309

7 Ian BOGOST, *Alien Phenomenology: or What It's Like to Be a Thing*, Minneapolis: University of Minnesota Press, 2012, s. 38

8 Karen Michelle BARAD, *Meeting the universe halfway: quantum physics and the entanglement of matter and meaning*, Durham: Duke University Press, 2007, s. 132-188

9 McKenzie WARK, *Molecular red: theory for the anthropocene*, New York: Verso, 2015, s. xv

10 Timothy MORTON, *The Ecological Thought*, Cambridge, MA : Harvard University Press, 2010, s. 130

Mortona, dle kterého hyperobjekty vždy unikají a jedinou možností je opustit antropocentrickou optiku a poeticky kontemplovat vzájemnou propojenost, na praxi orientovaný Wark je názoru, že stejně jako aparát umožnil hyperobjekt odhalit, může jej i v řezech popisovat, tak jako to činí klimatologie. Wark tedy uvažuje v episto-ontologii Baradové.

Anything goes

Podstatnou složkou Warkova myšlení je hledání způsobů produkce vědění. Wark nabádá k praktikování utopického myšlení jako určité formy propagandy. Krom obliby sci-fi autorů dále vychází z děl anarchisticky orientovaného filosofa vědy Paula Feyerabenda a ruského filosofa, spisovatele, bolševika Alexandra Bogdanova. Feyerabend se v *Rozpravě proti metodě*, narozdíl od Thomase Kuhna¹¹, věnuje spíše hegemonnímu postavení vědeckých teorií a systémovému potlačování alternativních modelů. Feyerabend poukazuje na to, že každá vědecká teorie má svá slepá místa, argumentuje pro vzájemně se obohacující a v důsledku progresivnější koexistenci různých teoretických modelů ve smyslu všeho lze (*anything goes*)¹². Lekcí Bogdanova je pro Warka jeho termín tektologie. Ta označuje meta-disciplínu, která vyhledává obecná organizační schémata napříč všemi obory lidské činnosti¹³. Bogdanov pod vlivem Ernsta Macha předkládá termín empiriomonismus, který popisuje a předpokládá tvorbu kolektivního vědomí skrze přímou zkušenost lidské práce. Není obtížné pochopit Warkovu atrakci k empiriomonismu pod dojmem globální zkušenosti klimatických změn. Pro Warka je stejně důležitá apropriace starých teorií jako zaujímání perspektiv, explicitně zmiňuje optiku kyborga (odkaz na Baradové koncept člověk-aparát-reality) nebo lidské práce (Bogdanovův empiriomonismus).

Akcelerationismus

Odklon od partikulárního ke globálnímu je příznačný i pro politicko-sociální strategii akcelerationismu. Také akcelerationismus vyžaduje svým filosofickým ukotvením znaky interdisciplinarity. Jeho motivy se dají sledovat od situationismu přes Deleuze-Guattariův pojem deterritorializace¹⁴ po Mortonův koncept hyperobjektů. Pro akcelerationisty je právě kapitalismus hyperobjektem, který nelze jednoduše vyrušit kvůli jeho nezměrnosti, lze ho pouze usměrňovat, akcelerovat. Pointou takového snažení má být rychlejší dosažení hlubších sociálních a technologických proměn. Co je míněno

¹¹ Je odkazováno na Kuhnovo nejvlivnější dílo, Thomas S. KUHN, *Struktura vědeckých revolucí*, Praha: Oikoymenth, 1997.

¹² Paul, FEYERABEND, *Against method*. New York: Verso, 2010, s. 1

¹³ viz Alexander BOGDANOV, *Essays in Tektology: The General Science of Organization*, Seaside, CA: Intersystems Publications, 1984

¹⁴ viz Gilles DELEUZE a Félix GUATTARI, *Anti-Oedipus*, London and New York: Continuum, 2004

samotným aktem akcelerace a jaké konkrétní cíle sleduje, odvisí od toho, jedná-li se o pravivý či levivý akcelacionismus. Těm pravivým volá po intenzifikaci negativních projevů kapitalismu s cílem technologické revoluce, typicky představované zrodem umělé inteligence, doprovázené obrazy zaniklé přírody. Levivý akcelacionismus, nejvýrazněji reprezentován Nickem Srnicem a Alexem Williamsem, hledá, podobně jako nabádá Alan Badiou¹⁵, možnosti levivé modernity. Opět stejně jako Badiou jsou Srnicek a Williams přesvědčeni, že modernita, kterou nabízí neoliberalní kapitalismus, není jediná možná a ani k ní nemuselo nevyhnutelně dojít. Podle Srniceka a Williama nenastal konec velkých narativů, došlo jen k diskreditaci těch levivých.¹⁶ Snahy o proměnu zdola jsou odsouzeny k nezdaru, inspiraci hledají v procesu, jakým byl instalován právě neoliberalismus. Levivá modernita leží mimo jiné v opětovném přivlastnění pojmu svobody, který byl přeformulován neoliberalismem. Kýžené syntetické, protože přirozeně nemožné, svobody lze dosáhnout jen systematickým tlakem na společenské a technologické reformy, kterých samotný neoliberalismus není schopen.

Realistická utopie

Anticipací syntetické svobody je do určité míry koncept realistické utopie Johna Rawlse. V Právu národů ji definuje jako soužití rozumných a svobodných lidí v mírumilovném a spravedlivém světě. Realistickou je proto, že je to možná představa, utopickou proto, že je ohrožována konfliktem práva s podmínkami umožnění jednotlivcům sledovat své osobní zájmy. Základní podmínkou pro existenci realistické utopie je pro něj rovnost a spravedlivý přístup ke všem lidským svobodám.

Nepodmíněný základní příjem a plně automatizovaná výroba

Za prostředek k dosažení syntetické svobody nebo přiblížení se Rawlsově realistické utopii je považováno zavedení základního nepodmíněného příjmu. Pro akcelacionisty je jeho esenciálním doplňkem požadavek plně automatizace výroby, pro prosté zastánce této formy přerozdělování bohatství je pokračující automatizace pouze důležitou okolností, která mluví pro implementaci základního příjmu. Obecná argumentace stoupenců základního příjmu poukazuje na vlivem neoliberalismu globálně se zhoršující pracovní podmínky, které ohrožují sociální smír. V diskuzi o neudržitelnosti pracovních podmínek se ujal pojem prekariát, který označuje novou nehomogenní, a tudíž neorganizovanou ani nijak vnitřně solidární společenskou třídu, které je odebráno stále

¹⁵ viz Alain , BADIOU a Alberto TOSCANO, *The century*, Malden, MA: Polity Press, 2007

¹⁶ Nick SRNICEK a Alex WILLIAMS, *Inventing the future: folk politics and the struggle for postcapitalism*, Brooklyn, NY: Verso Books, 2015, s. 69-84

více pracovních jistot. S termínem přišel už v polovině devadesátých let francouzský filosof Pierre Bourdieu, a to především v souvislosti s flexibilní pracovní dobou a imigrantskou prací ve Francii¹⁷. Dnes je prekariát globálně rozptýlen a nabírá různých podob v kontextu neokolonialismu. Na periferiích je pro účely offshoringu uměle držena nízká hladina mezd, doprovázená nedostatečnou bezpečností práce nebo exploatací přírodních zdrojů a lokálních ekonomik. Pro globální centra je typický vznik tzv. bullshit jobs neboli zbytečných zaměstnání, jak je nazval antropolog David Graeber¹⁸. Celá tato situace je dnes doprovázena rozsáhlou migrací jako důsledkem rozličných neokoloniálních praktik a klimatické nespravedlnosti.

Hlavním současným proponentem základního příjmu je Guy Standing z London School of Economics, který prekarizaci vyčerpávajícím způsobem obsáhl ve své knize *The Precariat - The New Dangerous Class*¹⁹. Kromě flexploatace mluví o problémech neplacených stáží a neohodnocené práci obecně, likvidaci odborů a kolektivního vyjednávání práv, neochotě zaměstnavatelů zaškolovat nebo naopak o vytváření nekvalifikovaných pozic s velkou fluktuací zaměstnanců, často spojeným s vykořisťováním migrantů. Vzniká tak systém, kde životy pracujících připomínají podnikatelský plán, se kterým je spojeno neustálé zvyšování vlastní hodnoty na trhu například formou kurzů, školení nebo již zmíněných neplacených stáží. Na běžného pracujícího je díky jednostranné výhodným pracovním smlouvám přenašeno podnikatelské riziko zaměstnavatele. Vedlejším efektem této tržní soutěže jednotlivců jsou pak fašizující tendence ve společnosti, komodifikace a zároveň fetišizace práce.

Nepodmíněný základní příjem, jak z názvu vyplývá, představuje dávku pro uspokojení základních životních potřeb každého občana bez ohledu na jakákoliv jiná kritéria. Narušuje pevné sepjetí času a peněz a obchází trh práce, který definuje pracovní pozice. Ze základního příjmu benefitují zranitelní členové společnosti, jakými jsou svobodné matky, senioři nebo hendikepovaní. Díky němu jsou oceněny činnosti, které společnost neuznává jako plnohodnotnou práci, typicky jde o práci v domácnosti, péči o děti, nemocné či seniory nebo práci v neziskových organizacích. Základní příjem posiluje vyjednávací pozice zaměstnanců, nabízí širší možnosti seberealizace, angažovanosti a kreativity. Je řešením jak pro globální jih, kde už například s pozitivními výsledky proběhl indický pilotní program, tak pro sever, kde může mimo jiné prověřit společenský přínos „zbytečných zaměstnání“.

To, co dodává konceptu základního příjmu na aktuálnosti a co vůbec umožňuje představu světa po práci, jak ji známe, je stále pokročilejší automatizace výroby. Její dopady zahaluje již zmíněná tvorba zbytečných zaměstnání a levná práce globálních

17 viz Pierre BOURDIEU, *Acts of resistance: against the tyranny of the market*, Cambridge: Polity Press, 1998

18 David GRAEBER, „On the Phenomenon of Bullshit Jobs“ [online], *Strike magazine*, 17. 8. 2013, dostupné z <http://strikemag.org/bullshit-jobs/>

19 viz Guy STANDING, *The precariat: the new dangerous class*, London: Bloomsbury Academic, 2011

periferií. Dle akcelerationistů je nutné kooptovat ideu plně automatizované výroby právě proto, že je v rozporu s kapitalismem, alespoň jak tvrdí Marx. Pokud by k tomu nedošlo, například formou zavedení nepodmíněného základního příjmu, hrozil by místo instalace svobodné společnosti bez práce příchod dystopie.

Internet věci

Zasazení fenoménu plně automatizované výroby do širšího kontextu učinil ekonom Jeremy Rifkin pod názvem *Internet věcí*²⁰. Rifkin staví na schématu internetu jak jej známe dnes a domýšlí důsledky jeho analogického přenosu do sfér, ve kterých byla podobná idea ještě donedávna obtížně představitelná. Po zkušenosti s tím, jak internet proměnil povahu výroby, distribuce a spotřeby informací směrem k demokratizaci, výměně a sdílení, můžeme nyní rozvíjet, jak toto přenést do dalších spekter společenské produkce. Rifkin například hovoří o energetickém internetu, jehož elementárními částicemi jsou limitně všechny budovy, obohacené o funkci mikroelektrány a zajišťující tak lokální energetickou soběstačnost. S rozvojem 3D tisku a k němu komplementárního CNC obrábění, lze aplikovat toto uvažování na výrobu teoreticky jakýchkoliv předmětů. S výrobními náklady blížícími se nule a s možností u některých materiálů téměř nekonečné recyklace lze hovořit o třetí průmyslové revoluci (v jiných obdobných koncepcích někdy také označovaná jako čtvrtá průmyslová revoluce). Podobně jako u předchozích průmyslových revolucí i tato by měla značné konsekvence ve struktuře lidského osídlení, které lze se zjednodušením shrnout jako decentralizaci a emancipaci periferií.

Open source globalizace

Je však nutné zdůraznit, že každá další síť principiálně podobná internetu musí být chráněna před jakýmkoliv zásahem do její neutrality a suverenity. Kouzlo výroby pomocí 3D tisku běžící na bázi internetu spočívá v otevřenosti systému pro užívání a úpravy. Zásadním předpokladem takového fungování je proměna povahy autorského práva, volné šíření blueprintů, softwaru a možnost jejich dalšího rozvoje třetími stranami. Určitá infrastruktura, předjímající budoucí povahu autorství, spolupráce a kreativity, existuje již dnes v podobě hackerspaců či makerspaců (IT laboratoře, dílny, otevřené směrem ven) nebo například ve formě hackathonů (událost, v rámci které se setkávají lidé, často různých zaměření, s cílem vyvinout určitou inovaci).

To, co spojuje koncepty jako je Internet věcí, plně automatizovaná produkce či nepodmíněný základní příjem, je jejich alter-globalizační povaha, pohybují se v operačním poli konfliktu práce a přírody. Jejich vzezření je charakteru hyperobjektu,

20 viz Jeremy RIFKIN, *The zero marginal cost society: the internet of things, the collaborative commons and the eclipse of capitalism*, New York: Palgrave Macmillan, 2014

jejich naplnění by způsobilo systémové změny. Akcelerationisté předpokládají, že svět po práci, by byl místem přirozeně objevujících se kolektivních snah²¹, místem spolupráce a spolurozhodování a místem umožňující tvorbu kolektivního vědomí, které je principem Bogdanovova empiriomonismu. Narozdíl od Bogdanova nebo konzervativnějších zastánců přímé, participativní demokracie, akcelerationisté věří v to, že jedinou efektivně fungující platformou pro tento svět, je ta, založená na neutrálním užívání informačních a operačních technologií a rovném přístupu k nim.

Architektura pro antropocén

Architektura je interdisciplinární obor par excellence. Jak silná je tradičně vazba mezi architektonickou teorií a filosofií umně popsal Ignasi de Sola-Morales v Topografii Architektury. Pokud teorie pro antropocén, tak jak ji chápe Wark, znamená generální distinkci lidské práce ve vztahu k přírodě²², pak sféra budování a přetváření lidského hmotného prostředí je její vlajkovou lodí. V architektonickém teoretickém diskurzu se tak pod vlivem Warkova revizionistického optimismu nabízí vyhledávat teorie vhodné ke kooptaci, ovšem poučeně o dynamice jejich vztahu s hegemonním diskurzem.

Hyperobjekt spektákl

Italské operaismo zapřičinilo jednu z nejvýraznějších ruptur v architektonické teorii 20. století, zprostředkovaně přes Manfreda Tafuri či Superstudio a Archizoom. Tafuri označil jako historický bod singularity projekt Gorszstadt Ludwiga Hilbersheimera. Groszstadt poprvé naplno vyjevil vztah architektury a kapitalismu, objekt se zde ve své nehumánní jednoduchosti formy rozplývá, aby přepustil pozici čistě organizačním a výrobním procesům, které kapitál do metropole projektuje. Tafuriho slovy: „Jakmile byla ve městě rozpoznána úplná podoba výrobního cyklu, jediný úkol, který může architekt zastávat, je organizovat tento cyklus.“²³ To, že je dnes pro Warka tématem utopická praxe a kooptace idejí, umožnila mezi jinými právě Tafuriho skepse k fungování utopií a jejich pohlcování systémem. Stejně tak, dnes rozšířená strategie akcelerationismu, staví na zkušenostech situacionistické internacionály. I ta si uvědomovala svůj hyperobjekt v podobě spektáklu. Disperzitu spektáklu se pomocí událostí snažila nařezat tak, aby se vyjevila jeho pravá podstata. Tento motiv, *détournement*, je vlastní projektům jako *No-stop City* Archizoomu nebo *Continuous Monument* Superstudia. Podobně jako

21 Nick SRNICEK a Alex WILLIAMS, *Inventing the future: folk politics and the struggle for postcapitalism*, Brooklyn, NY: Verso Books, 2015, s. 107-154

22 McKenzie WARK, *Molecular red: theory for the anthropocene*, New York: Verso, 2015, s. 4

23 Manfredo TAFURI, *Architecture and utopia: design and capitalist development*, Cambridge, MA: MIT Press, 1976, s. 107

situacionisté v dalších oborech ale narazili na to, že technika *détournement* nemá schopnost být masově srozumitelná a že tenduje k vlastní proměně ve spektakl.

Jedním z dědiců situacionistického myšlení je Bernard Tschumi, se svým sdělením:

„Architektura přžívá pouze tehdy, když neguje úlohu, kterou od ní společnost očekává. Když neguje sebe samu transgresí mezí, které ji přisoudila historie.“²⁴ Jeho nihilistický přístup k projektování, tvorba prostorů bez programu a funkce, jdoucí proti ideologii plánování a správného užívání objektů a měst, je touhou vyvolat v uživateli moment transgrese, jistou formu Baradovského řezu. V konečném důsledku však není jisté, jestli jen nerozšiřuje rejstřík forem pokročile konzumní postmoderní společnosti a zda-li je takový řez schopen udržet svou ostrost pod vlivem atmosférických vlivů.

Architektura ke kooptaci

Alejandro Zaera-Polo s Tschumim sdílí víru v autonomní kritickou performativitu designu. Přístup Zaera-Pola je přece jen trochu technicistnější a rigoróznější, soustředí se především na technologické a typologické možnosti „obálek“, které jsou dle něj, v čase rozvinutého stavebního managementu poslední doménou architektů.²⁵ Zaera-Polo nastoluje některé zajímavé kategorie performativity obálek, jako je například inkluzivita, vlastnosti rozhraní, bezpečnost, sociální kontrola a politický náboj nebo techničtější parametry především v ohledu environmentální stopy. Pod vlivem Deleuze a Latoura zároveň reviduje pojetí reprezentace směrem k starší distinkci lidského a nelidského. Je zajímavé, že tuto strategii zhmotněnou postřehl, o architekturu se obzvlášť nezajímající, Slavoj Žižek. Ten poukazuje na trend funkčně nevymezených poloveřejných prostorů (používá metaforu pendentivu), vznikajících odloučením pláště a samotné funkční náplně, pozorovaný u budov s kulturní náplní (galerie, filharmonie, divalda...). Symptom, který tyto prostory odhalují, Lacanovec Žižek popisuje jako falešnou inkluzivitu a potlačený elitismus. Odpověď Žižeka: „Nejsou „vmezežené prostory“ vytvořené rozpojením kůže a vnitřní struktury u budov scénických umění právě tyto pendentivy, funkčně vyprázdněné a otevřené ke kooptaci? Tady začíná boj-boj o to, kdo si je přivlastní. Tyto „vmezežené prostory“ jsou tedy vhodné místo pro utopické snění - připomínají nám obrovskou politicko-etickou zodpovědnost architektury.“²⁶ Utopické snění také často provází počátek kulturního osidlování vnitřních periferií světových metropolí, dnes už notoricky známé jako gentrifikace, obdobně bylo přítomno při

24 Bernard TSCHUMI, *The Architectural Paradox*, In: Michael HAYS (ed.), *Architecture theory since 1968*, Cambridge, MA: MIT Press, 2000, s. 226

25 Alejandro ZAERA-POLO, *The Politics of the Envelope: A Political Critique of Materialism*, *Volume*, Fall 2008, vol. 17, s. 78-105

26 Slavoj ŽIŽEK, „Architectural Parallax: Spandrels and Other Phenomena of Class Struggle“, [online], *Lacanian Ink*, dostupné z http://www.lacan.com/essays/?page_id=218

obsazování parků a veřejných prostranství po celém světě pod hlavičkou Occupy. Srnicek s Williamsem tyto aktivity zařazují do sféry folk politics, lidové politiky nebo spíše politiky zdola, pro které je většinou nemožné vykročit mimo rámec jejich partikulárních zájmů a dočasnosti.²⁷

Bigness

Techniku *détournement* si přisvojila i nejviditelnější postava architektury dneška, Rem Koolhaas. Narozdíl od situacionistů, Koolhaas dokázal skloubit provokaci s určitým pragmatismem. Výchozím motivem je pro něj postavení architektury v rámci neoliberalismu, které se podobá třetímu na dortu.²⁸ Jeho konání pak směřuje k tomu dodat v této situaci architektuře alespoň nějakou relevanci. Zvolená cesta, evidentně úspěšná, je dlážděná post-ironickou a post-kritickou praxí, spočívající v hyperbole s otevřeným komentářem typicky v podobě *datascares*. Tohle je klasická strategie akcelerationismu, její vstřícnost k privilegovaným přirozeně vede k obvinění ze „surfování na vlnách kapitalismu“, jak to nazvala ve své kritické eseji *Irrational exuberance: Rem Koolhaas and the 1990s* Ellen Dunham-Jonesová. Jestli může tento pragmatický, pravicový akcelerationismu vést k nějaké dialiktické reakci je zatím jen spekulace.

V tomto kontextu by asi stálo za to zamyslet se, jak by mohla vypadat praxe levicového akcelerationismu. Pokud je jádrem jeho politické teorie dosažení světa po práci, může být jednou z cest právě ono vytváření či kooptování prostorů bez definované funkce, důraz by měl být kladen na jejich explicitní neproduktivitu, zároveň nevylučující produktivitu ve sférách ochrany životního prostředí nebo například sociální koheze. Do centra zájmu by se měly postavit všechny sféry lidské činnosti, které se vzpírají produktivitě v ekonomickém smyslu, obdobně platí pro celek hmotného lidského prostředí od měřítka globálního až po jednotlivé budovy, často to znamená hledání na periferii. Vpodstatě by mělo jít o formu populismu, pokud věříme v to, že osvobození od práce je objektem všeobecných tužeb. Esenciální součástí by mělo být vymezení pole pro plně automatizovanou produkci, toho, kde, kým a jak je uskutečňována a že je vůbec možná.

²⁷ Nick SRNICEK a Alex WILLIAMS, *Inventing the future: folk politics and the struggle for postcapitalism*, Brooklyn, NY: Verso Books, 2015, s. 5-24

¹

²⁸ Ellen DUNHAM-JONES, *Irrational exuberance: Rem Koolhaas and the 1990s*, In: Peggy DEAMER (ed.), *Architecture and capitalism: 1845 to the present*, New York: Routledge, 2014, s. 166

Akcelerovaný regionalismus

V úplně opačném měřítku než Koolhaasovo operuje myšlení Kennetha Framptona. Idea kritického regionalismu je logickou odpovědí na dobové, stále zřetelnější projevy globalizace. Od Framptonovy artikulace problému se například podpora venkova stala integrální součástí evropské politiky. Ta je ale uplatňována na schématu podobném kolonialismu. Naplnění idejí kritického regionalismu vyžaduje jistý lidský kapitál pro fungující politiku zdola. Globalizační mechanismy však způsobují obecný odliv kreativity z periferií do center, nahrazovanou pseudo-světovou kulturou a dostávají tak celou problematiku do uzavřeného kruhu. Architektonický kritický regionalismus je tak spíše diktátem z centra, trpící na neduhy *folk politics*, jak je rozebírají Srnicek s Williamsem. Možná ale existuje způsob, jak v kritickém regionalismu implicitně obsažený anti-globalismus revidovat alter-globalizační strategií. Tou by mohla být realizace Rifkinova Internetu věcí, slibující levicovou modernitu a oslabující vektor periferie-centrum. Otevřít se tak může prostor pro regionální kreativitu a v důsledku pro přehodnocení toho, co znamená v pozdně globalizovaném světě regionalita.

Computationalismus

Zajímavým fenoménem je parametrická architektura a obecně parametrický design, má totiž schopnost vyvolávat polarizované reakce. Na jedné straně je optimisticky vítána jako budoucnost tvořivosti, na straně druhé vyvolává technofobní resentmenty, vycházející z konfliktu techniky a lidské schopnosti bydlet v Heideggerovském smyslu. Přitom představa, že parametrická nebo algoritmická tvorba je něčím přelomovým a novým, není úplně pravdivá. Parametr je v architektuře přítomen prakticky odjakživa, v proporcích antických sloupů, v podobě zlatého řezu, funkcionalismus pak přinesl parametry související s kvalitou života. Dlouho nerozpoznaná existence parametrického uvažování je způsobena tím, že operační kapacita lidského mozku bezproblémově zvládá práci s omezeným množstvím parametrů, s rozvojem technologií se však objevily i sofistikovanější parametry, které dokážeme implementovat jen s pomocí výpočetní techniky. Přesnějším termínem pro to, co běžně chápeme pod pojmem *parametrický* je tedy spíše pojem *výpočetní*. Architekt Philippe Morel ve své teorii pokračuje za hranice architektury a designu, když představuje holistický organizační model, který označuje obtížně přeložitelným termínem *computationalism*.²⁹ Opět by nás neměla přepadat technofobie, protože výpočtovost je s našimi všednodenními životy pevně svázána. Webové rozhraní je typickým produktem *computationalismu* a dokládá možnost naší přirozené interakce s výpočetními mechanismy ve formě zadávání parametrů a následně

29 Philippe MOREL, „Exchanging Mystics for Food“ [online], *dismagazine*, [cit. 24. 12. 2015], dostupné z <http://dismagazine.com/dystopia/67173/exchanging-mystics-for-food/>

stále jemnějšímu přizpůsobování obsahu na základě oboustranné cyklické komunikace. Dalším příkladem výpočetního oboru par excellence je klimatologie, která z podstaty kvalitativně i kvantitavně vždy nedostačujících vstupních parametrů nemůže nikdy obsáhnout komplexitu atmosférických jevů. Přesto jsme si díky mohutnému výpočetnímu aparátu, kterým disponuje, dokázali uvědomit hyperobjekty, které pro nás byly do té doby naprosto nečitelné. Klimatologie je naplněním kyborgského vztahu člověka a aprátu.³⁰

Podle Morela *computationalismus* nahrazuje racionalismus předchozí epochy. Povahu proměny nejlépe dokládá způsob, jakým je volena politická reprezentace. Zatímco v paradigmatu racionalismu jsou volby plně manipulací, nepřesných a nedostačujících informací o kandidátech, které často posunou k moci ty se sadou dovedností přesvědčit dav, ale zdaleka ne vždy ty, kteří jsou schopni adekvátně zastupovat zájmy voličů. Formou vlády pro computationalismus je lottokracie, kde volba probíhá prostým losováním s množin a podmnožin určených společensky definovanými parametry.

Hackerspace

Přenesení určitých intelektuálních činností na výpočetní techniku je stejné povahy jako automatizace výroby, vyvstává tak podobná otázka, kde zůstalo místo pro lidskou kreativitu a intelekt? Odpověď z knihy *A Hacker Manifesto* již zmiňovaného MacKenzie Warka: „V umění, vědě, filosofii a kultuře, v každé sféře produkce, kde dochází ke shromažďování dat, ze kterých může být získána informace a kde se díky této informaci otevírají nové možnosti pro náš svět, existují hackeři hackující nové z toho starého.“³¹ Hackování je vynalézáním a tvořením v éře computationalismu, odbourání repetitivních a schématických činností uvolňuje prostor pro jemnější práci s informacemi, která vytváří rozdíly. Hackovat znamená měnit toky, vyhodnocovat data a následně upravovat parametry. Computationalismus je v afinitě se spekulativním realismem, výpočetní technika dokáže komunikovat s objekty a hyperobjekty a vtáhnout je do procesu, příklad filosofie následující materiální a technologické podmínky.

Bez aplikace výpočetní techniky v architektuře bychom se dnes už neobešli. Města a vůbec celá struktura sídel jsou hyperobjekty, kterým díky technice dokážeme částečně porozumět. Existuje obrovský prostor pro hacky v lidském vystavěném, mnohdy úpadkovém, prostředí a potenciál pro daleko sofistikovanější práci s parametry včetně rozšíření jejich škály. Pokud však bude hlavním parametrem ekonomický zisk, používáme výpočetní techniku nesprávně.

³⁰ MacKenzie WARK, *Molecular red: theory for the anthropocene*, New York: Verso, 2015, s. 167

³¹ MacKenzie WARK, *A hacker manifesto*, Cambridge, MA: Harvard University Press, 2004, s. 2

Kraj uhlíkové osvobozené fronty

Moravskoslezský kraj je ukázkovým příkladem rychlé transformace a začlenění do globální ekonomiky. Tradiční průmyslová odvětví se přesunula do oblastí s nižšími náklady na pracovní sílu a s ořezanými pracovními a ekologickými standardy. Typicky jde o textilní průmysl, výrobu oceli a těžbu uhlí. Jakkoliv pozitivní je například zlepšení ovzduší v kraji po omezení těžkého průmyslu, nelze zavírat oči nad tím, že tato zátěž se nutně přesouvá někam jinam a nejde tedy o systémové řešení. Politickou reakcí na tyto proměny je lákání investorů na zelené louky nové založených průmyslových zón. Ve velké většině je podpořen vznik pracovních míst s nízkými kvalifikačními požadavky a s hrozbou budoucího přesunu výroby dále na východ nebo plně automatizace provozu. Plochy bývalé výroby jsou v lepším případě zakonzervovány jako kulturní dědictví, ale často také zdemolovány jako například v případě Slezanu ve Frýdku-Místku, ale novojičínské Tabačky nebo budov OP Prostějov v sousedním Olomouckém kraji. A podobně lze mluvit o původní infrastruktuře. Bezprecedentním případem je privatizace dělnických bytů na Karvinsku, spekulace s nimi a také jejich postupná likvidace.

Město s německou krví

Nový Jičín leží zhruba na půli cesty mezi Olomoucí a Ostravou. Původní středověké město s prvním písemným dokladem z roku 1313 je geometricky založené s jádrem v podobě čtvercového náměstí s loubím po celém obvodu. Až do konce druhé světové války ve městě převažovalo německé obyvatelstvo. Rozvoj města tak přirozeně sledoval vídeňské trendy, na místě hradeb vznikla okružní třída po vzoru vídeňské Ringstrasse. Tehdejší německá majorita má na svědomí většinu městských reprezentativních veřejných staveb nebo vznik vilové čtvrti, stejně jako rozvoj průmyslu. Vlajkovými odvětvími novojičínského průmyslu se staly výroba klobouků, započata Johanem Hückelem (dnes TONAK) a kočárových svítilen Josefem Rotterem (později Autopal, dnes vlastněno nadnárodními korporacemi s výrobou světlometů a chladících zařízení). Po druhé světové válce byl Nový Jičín dosidlován, což bylo provázeno hromadnou výstavbu bytů zároveň spojenou se sanacemi, která na radiusu doplnila městskou strukturu. Výjimkou je sídliště Loučka zasazené do vesnického prostředí, silně excentricky vzhledem k centru. Město stále těží z infrastruktury základního školství a sportu, vybudované v této době. Po roce 1989 musely místní podniky čelit tlaku globální ekonomiky. Tonak byl koupen konkurentem, výroba byla částečně automatizována, v dnešní době prosperuje, Autopal byl koupen nadnárodní korporací a také prosperuje, podobně státní podnik VOP Šenov. Povaha výroby v Autopalu či VOP Šenov má však

nekompromisně narýsovanu trajektorii k automatizaci. V opačné, smutnější části restrukuralizačního spektra se nachází například Tabačka, která byla také koupena zahraniční korporací, výroba však byla brzy zastavena a celý areál z roku 1874, budov nesených litinovými sloupy byl srovnán se zemí. Dnes už nejsou v provozu ani další podniky jako byl například DRUSTOL (stolařské družstvo) či Karnola (textilka). Paradoxně dnes Nový Jičín disponuje průmyslovou zónou na zelené louce, daří se také výstavbě rodinných domů, viz lokalita Skalky a v územním plánu jsou vymezeny další zastavitelné plochy pro individuální i hromadné bydlení, především v lokalitě Bocheta a v Loučce. A do třetice ani další tradiční symptom neoliberální rozpínavosti do krajiny, supermarkety na okrajích měst, Nový Jičín neminul. Po obecné revizi se tato činnost, výstavba obchodních ploch, v poslední době soustředí na sanaci průmyslových areálů v širším centru. V rámci středoevropského regionu se Nový Jičín nachází na periferii, volba zaobírat se tímto městem nevychází pouze z autorovy obeznámenosti místními realii, ale je především snahou najít systémovou alternativu pro marginalizované chápané i marginalizované sebe pojmající se prostředí závislé na centrech.

Sebevědomá periferie

Tento rámeček obecné neochoty kreativně se zaobírat vnitřními městskými rezervami byl hlavním leitmotivem volby parcely pro diplomní projekt. Ta byla nakonec nalezena na rozhraní širšího centra Nového Jičína a za socialismu mohutně zkapacitněné místní části Loučka, podél jednoho ze dvou novojičínských vodních toků, říčky Grasmanky. Z historických map lze vyčíst, že toto území v minulosti nebylo zastavěno, ale ani zemědělsky využíváno, byly zde louky a pravděpodobně se zde při povodních rozlévala Grasmanka. Na Topo S-1952 mapě však už na tomto místě lze zahlédnout lehký průmysl a garáže. Největší plochu dnes zaujímá zázemí ČSAD, ale je zde také separační dvůr, zakázková kovovýroba nebo se tady montuje dovozový nábytek. U některých objektů, například v areálu Monta, se ale zdá, že je problémem najít pro ně plně využití.

Hlavním důvodem pro volbu této lokality je její nešťastná role v rámci celého městského organismu. Areály jako celek v kombinaci s přílehlými sportovišti fungují jako zátka v území. Na jedné straně problému je kapacitní sídliště Loučka, jehož obyvatelé dochází a dojíždí do centra, přičemž jejich jedinou současnou možností, jak tuto cestu absolvovat pěšky či na kole je po Palackého ulici v poměrně nekomfortních podmínkách. Na té druhé je fakt, že nejvýstavnější radiála s městským divadlem, dědictví rozvoje německým obyvatelstvem, končí poněkud slepě u brány areálu sportovního stadionu, kromě fotbalu a hokeje není kam dál pokračovat. Zajímavým konfliktem je stav, kdy tato lokalita je částečně v záplavovém území, není tedy ve veřejném zájmu její další rozvoj, na druhou stranu veřejným zájmem určitě není ani vysoký podíl zpevněných ploch, které zároveň velmi pravděpodobně, z povahy jejich

funkčního využití, budou kontaminovat vodu ropnými produkty. Určité by bylo dobrým počinem vrátit místu původní funkci louky, pokud ale nemají vyjít naprázdno slova o hledání modernity, je potřeba se pokusit přijít s progresivním řešením.

Paralelismus teorií

Samotný návrh vychází z tezí, které mají nějakým způsobem reagovat na výše načrtnutý teoretický rámec společnosti po práci, velkého konfliktu přírody a lidské práce a teoretického paralelismu. Součástí spekulativně realistické etiky je umět naslouchat málo výrazným hlasům, jádrem levicové akceleračnické strategie je určitý populismus, hledání široké podpory. První tezi lze popsat jako anti-elitismus, podobně jako když Bernard Tschumi mluví o architektonickém tichu jako završení architektury v jejím sebezpohlcení.³² Tohle ticho, založené na paradoxním vztahu architektury k socio-ekonomickým podmínkám protíná Feyerabendův metodologický anarchismus, jedinou cestou ven je přijetí skutečnosti, že na jedné straně formální syntaktické dovednosti v rámci architektury a urbanismu jako autonomního pole a na druhé jistá reflexe společenské úlohy architektury jsou nedělitelné entity, jakýkoliv pokus nadřazovat jedno nad druhé vede k zásadnímu ochuzení.

V návrhu se tento přístup odráží na opozici dvou rozdílných povah navrhování, novostavby a konverze. Znovu využití budovy, v našem případě především průmyslové haly, disponují už díky samotnému aktu aropriace jistým politickým nábojem. Je pak formálním architektonickým úkolem dokázat, že je tato idea žádoucí. Může se tak stát zasazením do kontextu, zeleň, jejich zpřístupněním a juxtapozicí s činnostmi, které se historicky situovaly od průmyslových staveb co nejdál, zároveň také prezentací jejich možného využití, jako místa žádoucího, místa oddechu, zábavy, kreativní činnosti, viz vizualizaci makerspaceu. V případě novostaveb, v našem případě typicky bydlení je politický náboj latentní. Jeho odhalení bylo opět docíleno pomocí kompozice a kontextu. Sídliště Solidarita a Starý Spořilov inspirovaný plán, jehož principem je pouhá repetice s drobnými obměnami, na jedné straně utváří étos rovnosti a solidarity v potlačení hierarchie přístupových cest, v kolmém řezu však k hierarchizaci, a to směrem k veřejným budovám a přílehlým prostranstvím, dochází zasazením koncového článku vyššího řádu, v našem případě vily se sociální funkcí či koncové domy s drobnou výrobou. Úplně stejně jako u průmyslových hal i v rámci dispozic bydlení lze operovat s fantaziemi světa po práci. V plánech je tak větší důraz na prostory pro kreativní činnosti, pracovní, ateliéry, a to často na úkor nebo ve spojení s funkcí obývacího pokoje. Nejasná, kontroverzní a politického charakteru je výše zmíněná problematika zástavby v záplavovém území, ale opět je možné problém modelovat skrze design. Pokud, jako v

³² Bernard TSCHUMI, The Architectural Paradox, In: Michael HAYS (ed.), *Architecture theory since 1968*, Cambridge, MA: MIT Press, 2000, s. 226

tomto případě, je silnější vůle pro využití území, je potřeba tento krok náležitě obhájit pomocí technických a kompozičních řešení. Výrazným leitmotivem návrhu je zvýšení sorpčních vlastností povrchů, plošná deasfaltizace, zatravnění, volba dlažeb a hutněných drtí a také rozsáhlé ozelenění střech doplněné kořenovo čistírnou odpadních vod. V rovině urbanistické kompozice je možné formulovat benefit z vybudování protipovodňových valů například jako širší zpřístupnění břehů Grasmanky a umístěním veřejných staveb právě zde.

Realitivita produktivity

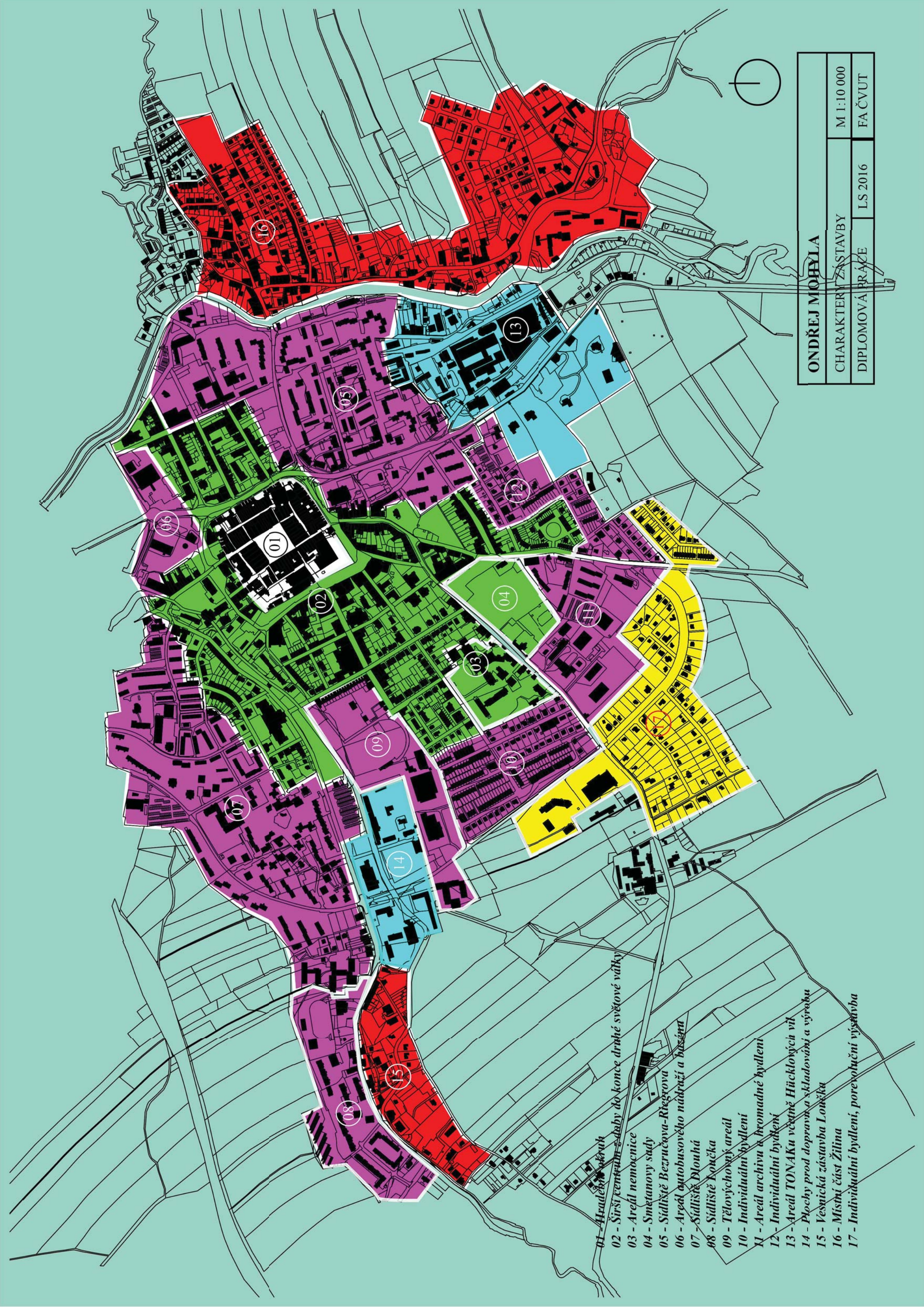
Druhá teze je implicitně obsažena v konceptech nepodmíněného základního příjmu a plné automatizace výroby, totiž, jakou podobu má produktivita ve světě po práci?

Relativitu pojmu produktivity znázorňuje výkres etapizace, do kterého byly implementovány motivy Viveirosova perspektivismu či klimatické konference Science Po, tedy nechat promluvit nelidské entity, cílem bylo poukázat na to, že ekonomický profit je jen jedním z mnoha ukazatelů, kterým můžeme hodnotit produktivitu. Výkres etapizace je tak zároveň aluzí na vstupní parametry pro výpočetní operace, kde, jak bylo rozebíráno výše, může ležet právě produktivita budoucnosti.

Pokud bychom změnili náš náhled na produktivitu, mohli bychom dojít k zjištění, že v jiných než ekonomických ohledech jsme zoufale neproduktivní. Naše domy nevyrobí žádnou energii, naopak ji spotřebovávají, zelené plochy ve městech neprodukují žádné plodiny, které by internalizovaly zátěž přesunutou na periferie. Kolik prázdných domů či celých areálů není využíváno, kolik továren zaměstnává neefektivní lidskou práci nebo jak nedokonalý je systém recyklace a nakládání s materiály, potažmo odpady? Estetické ztvárnění navrhovaných domů zdánlivě působí jako vytvořené algoritmem pracujícím se spektrem místní stavební kultury, svým způsobem jde o populistickou estetiku. Kdybych toho byl technicky schopen, udělal bych to.

Použitá literatura:

- 1) Eduardo VIVEIROS de CASTRO, Cosmological perspectivism in Amazonia and elsewhere *HAU: Masterclass Series* 1
- 2) Ian BOGOST, *Alien Phenomenology: or What It's Like to Be a Thing*, Minneapolis: University of Minnesota Press, 2012
- 3) Gilles DELEUZE a Félix GUATTARI, *A thousand plateaus: capitalism and schizophrenia*, Minneapolis: University of Minnesota Press, 2003
- 4) Karen Michelle BARAD, *Meeting the universe halfway: quantum physics and the entanglement of matter and meaning*, Durham: Duke University Press, 2007
- 5) McKenzie WARK, *Molecular red: theory for the anthropocene*, New York: Verso, 2015
- 6) Timothy MORTON, *The Ecological Thought*. Cambridge, MA : Harvard University Press, 2010
- 7) Paul, FEYERABEND, *Against method*. New York: Verso, 2010
- 8) Gilles DELEUZE a Félix GUATTARI, *Anti-Oedipus*, London and New York: Continuum, 2004
- 9) Nick SRNICEK a Alex WILLIAMS, *Inventing the future: folk politics and the struggle for postcapitalism*, Brooklyn, NY: Verso Books, 2015
- 10) Pierre BOURDIEU, *Acts of resistance: against the tyranny of the market*, Cambridge: Polity Press, 1998
- 11) Guy STANDING, *The precariat: the new dangerous class*, London: Bloomsbury Academic, 2011
- 12) Jeremy RIFKIN, *The zero marginal cost society: the internet of things, the collaborative commons and the eclipse of capitalism*, New York: Palgrave Macmillan, 2014
- 13) Manfredo TAFURI, *Architecture and utopia: design and capitalist development*, Cambridge, MA: MIT Press, 1976
- 14) Michael HAYS (ed.), *Architecture theory since 1968*, Cambridge, MA: MIT Press, 2000
- 15) Peggy DEAMER (ed.), *Architecture and capitalism: 1845 to the present*, New York: Routledge, 2014
- 16) McKenzie WARK, *A hacker manifesto*, Cambridge, MA: Harvard University Press, 2004
- 17) Henri LEFEBVRE, *Critique of Everyday Life Introduction*, Verso Books, 2014
- 18) David, HARVEY, *Rebel cities: from the right to the city to the urban revolution*, New York: Verso, 2013
- 19) David, HARVEY, *The condition of postmodernity: an enquiry into the origins of cultural change*, Cambridge: Blackwell, 1990
- 20) Pier Vittorio, AURELL, *The possibility of an absolute architecture*, Cambridge, Mass.: MIT Press, 2011
- 21) Pier Vittorio, AURELL, *The project of autonomy: politics and architecture within and against capitalism*, New York: Princeton Architectural Press, 2008



- 01 - Hradčanská čtvrť
- 02 - Širší centrum - sadyby do konce druhé světové války
- 03 - Areál nemocnice
- 04 - Smetanovy sady
- 05 - Sídliště Bezručova-Riegrova
- 06 - Areál autobusového nádraží a bazéna
- 07 - Sídliště Plouhá
- 08 - Sídliště Loučka
- 09 - Tělovýchovný areál
- 10 - Individuální bydlení
- 11 - Areál archivu a hromadné bydlení
- 12 - Individuální bydlení
- 13 - Areál TONAKU včetně Hücklových vlt
- 14 - Plochy prod dopravu a skladování a výrobu
- 15 - Vesnická zástavba Loučka
- 16 - Místní část Žilina
- 17 - Individuální bydlení, porevoluční výstavba

ONDŘEJ MIOHYLA		
CHARAKTERISTIKA ZÁSTAVBY	M 1:10 000	
DIPLOMOVÁ PRÁCE	LS 2016	FA ČVUT



1. OMEZENÉ MOŽNOSTI NEVATOMOBILNÉ DOSTUPNOSTI CENTRA PRO OBYVATELE SÍDLIŠTĚ LOUČKA, V SOUČASNOSTI ÚZKÝ MONOTONNÍ CHODNÍK PODÉL KUVŠNÉ CESTY
2. NEJTVÝSTAVNĚJŠÍ MĚSTSKÁ RADIÁLA S DIVADLEM KONČÍ V PRAZDNÉM PROSTORU NEVDRŽO VANÝCH MĚSTSKÝCH SPOROVNÍŠŤ
3. OPLOCENÉ AREÁLY ČSAD, SKLADŮ I SPOROVNÍŠŤ VTVÁŘÍ BARIÉRU V ÚZEMÍ
4. STOLETÁ VODA ŘIČKY GRASMANIKY

ONDŘEJ MOHYLA	
PROBLÉMOVÁ MAPA	M 1:5 000
DIPLOMOVÁ PRÁCE	LS 2016
	FA ČVUT



AUTORUSOVÉ
NADRAŽÍ

ANNO
KVETEN

MĚSTSKÁ
PAMÁTKOVÁ
REZERVACE

RADNICE

ZEROTNSKÝ
ZÁMEK

MĚSTSKÝ
ÚŘAD

BESKYDSKÉ
DIVADLO

SMETANOVY
SADY

VELOCNICE

PRŮMYSL
AREÁL

SÍDLIŠTĚ
DLOUHÁ

GYMNAZIUM

Grasnická

Patackého

Lichánská

SÍDLIŠTĚ
LOUČKA

otava



ONDŘEJ MOHYLA

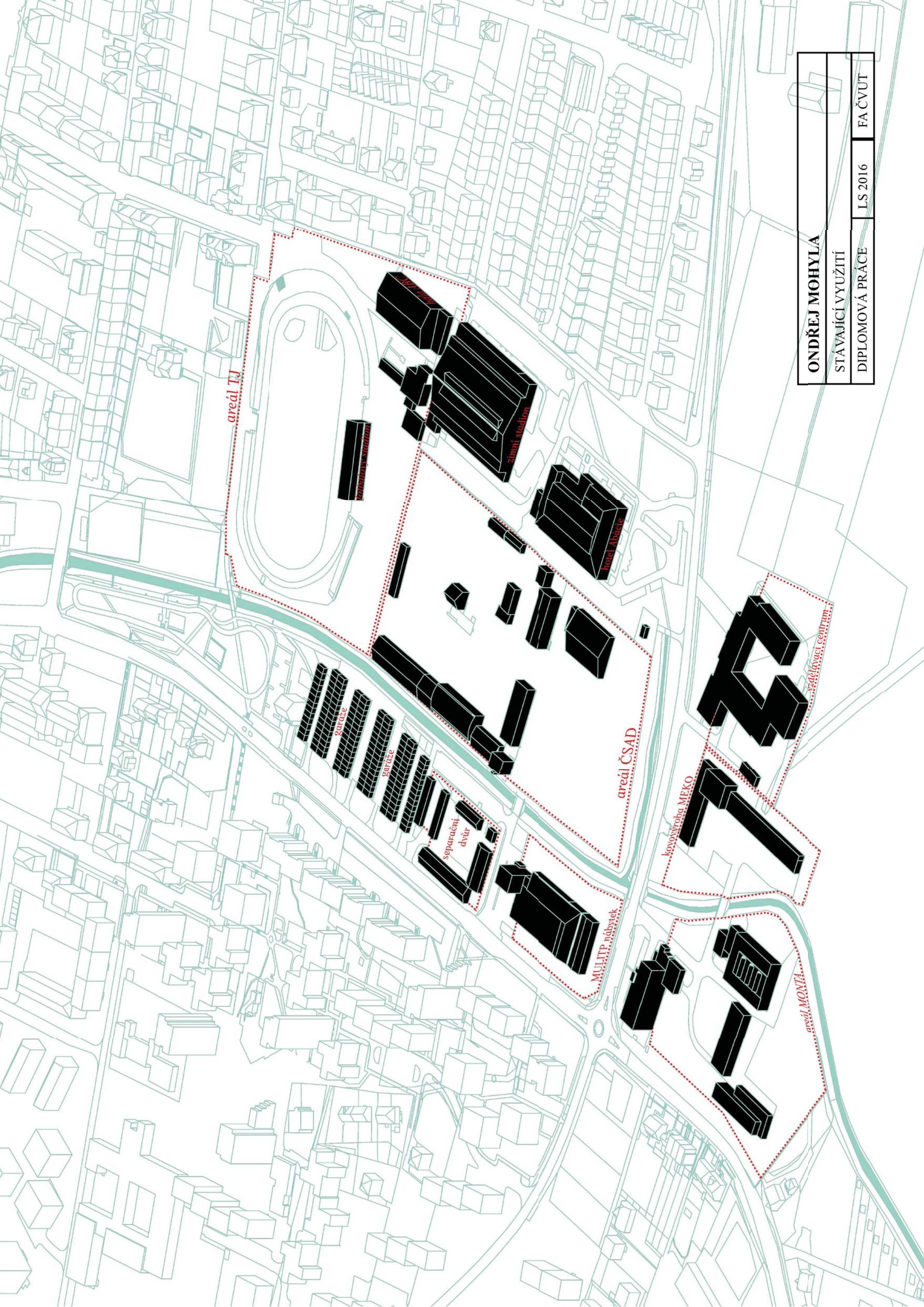
ŠIRŠÍ VZTAHY

DIPLOMOVÁ PRÁCE

LS 2016

FA ČVUT

M 1:5 000



ONDŘEJ MOHYLA

STÁVAJÍCÍ VYUŽITÍ

DIPLOMOVÁ PRÁCE

LS 2016

FA ČVUT



ONDŘEJ MOLYTA
 FOTODOKUMENTACE
 DIPLOMOVÁ PRÁCE LS 2016
 FA ČVUT

- N - Novostavby
 - 01 - Bydlení v radových domcích
 - 02 - Bydlení se službami a automatizovanou, nepřesídlivou péčí
 - 03 - Sociální služby, zdravotní péče, sociální bydlení
 - 04 - Garáže sdílených osobních automobilů
 - 05 - Základní sdílených zahrad
 - 06 - Waldorfská škola s dílnami
 - 07 - Prezentace místních i dovážených produktů
 - 08 - Zpracování potravin, dobrot výroba léčiv
 - 09 - Garáže sdílených osobních a dopravních automobilů
 - 10 - Základní zdravotní středisko a služby ABC
- K - Konverzce
 - 01 - Automatizovaná výroba a recyklační materiálu
 - 02 - Hotel, sportovní centrum, wellness
 - 03 - Sběh plodin, ovocnářství a zeleninových sází
 - 04 - Kulturní aktivity, divadlo, hudba
 - 05 - Vzájemná banka, dávková služba, zručnost, bydlení
 - 06 - Automatizovaná i ručně dělaná výroba ze dřeva
 - 07 - Ateliéry
 - 08 - Prezentace místních i dovážených produktů
 - 09 - Komunitní květinářství
 - 10 - Společenský sal, sáňka, jídelna
- S - Stavějící budovy
 - 01 - Zimní stadion
 - 02 - Fiktivní ABC
 - 03 - Hotel, sportovní centrum, wellness
 - 04 - Fotbalový stadion



ONDŘEJ MOHYLA

AXONOMETRIE

DIPLOMOVÁ PRÁCE

LS 2016

FA ČVUT

ONDŘEJ MOHYLA

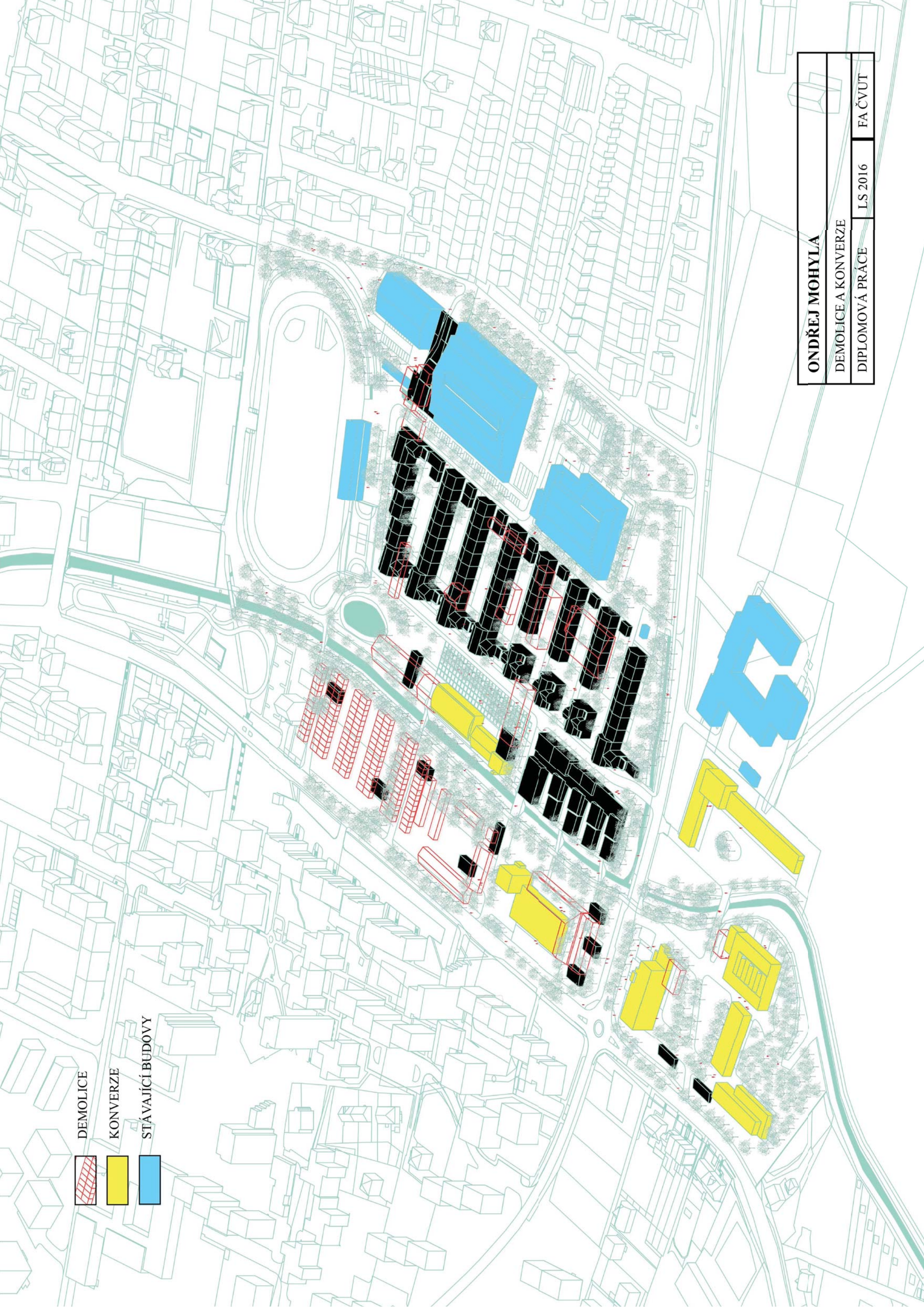
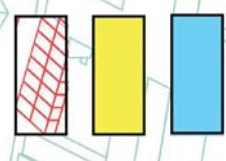
DEMOLICE A KONVERZE

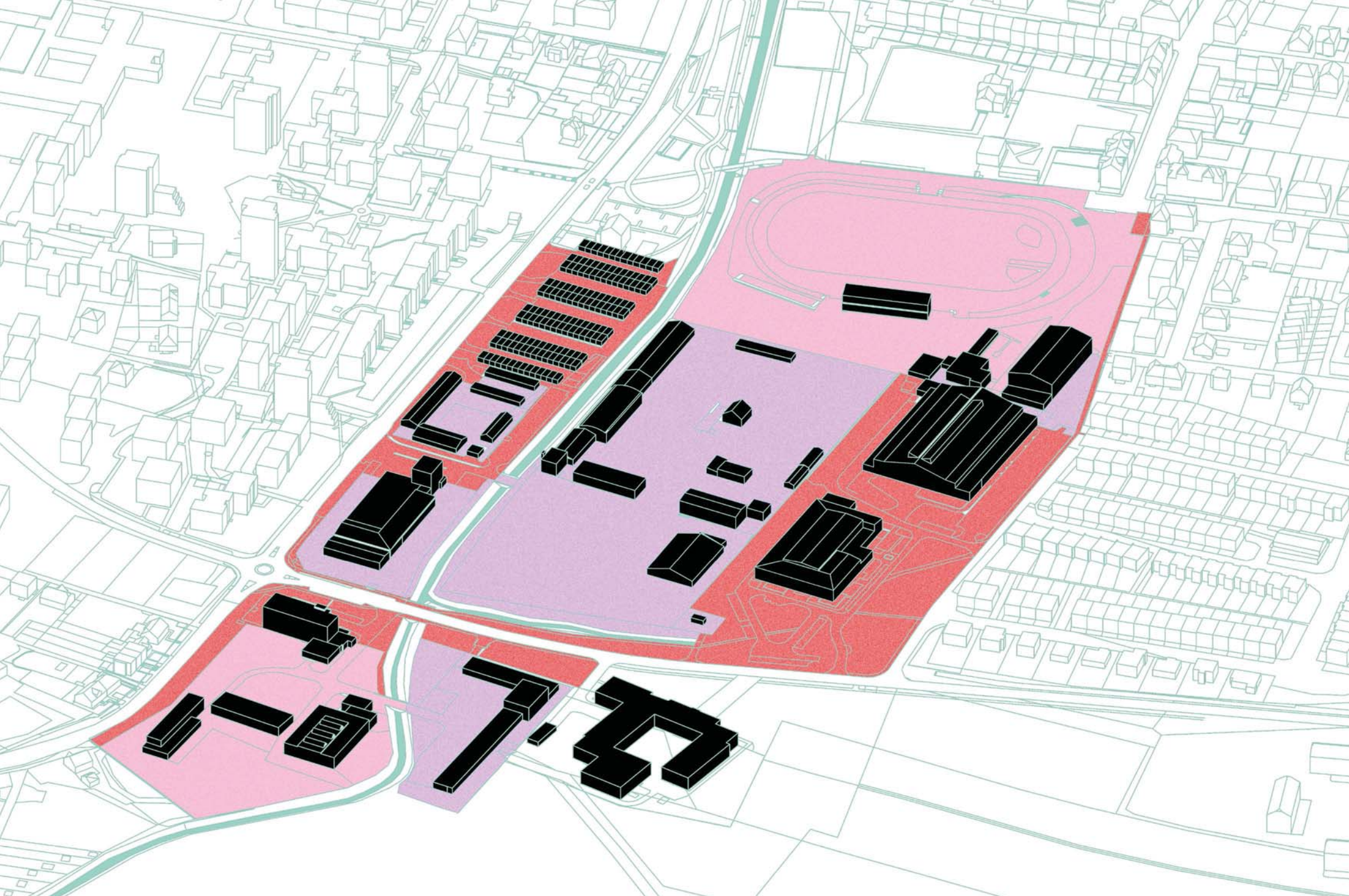
DIPLOMOVÁ PRÁCE

LS 2016

FA ČVUT

- DEMOLICE
- KONVERZE
- STÁVAJÍCÍ BUDOVOVY

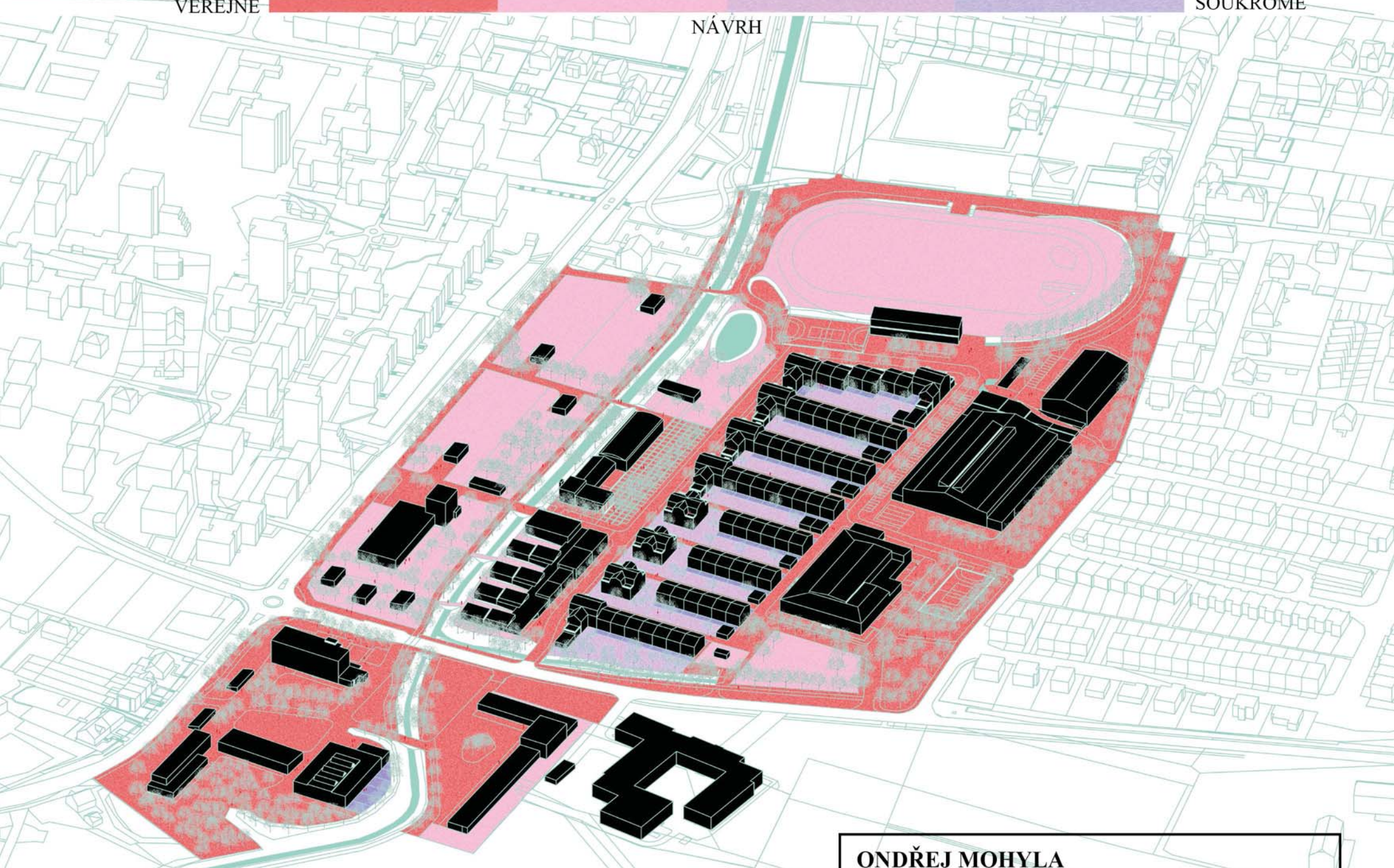




VEŘEJNÉ

STAV

SOUKROMÉ

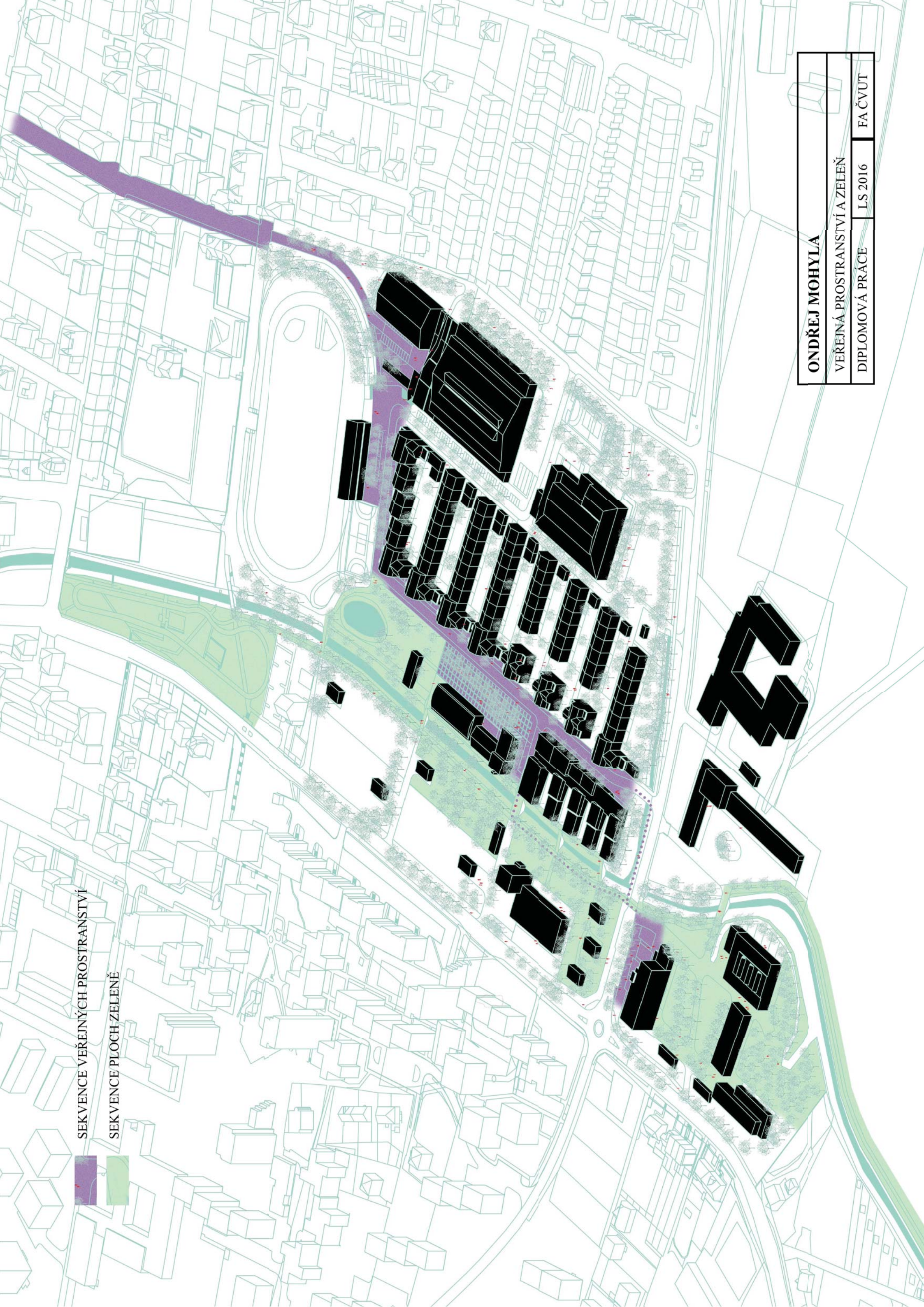
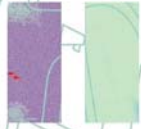


NÁVRH

ONDŘEJ MOHYLA		
VEŘEJNÉ VS. SOUKROMÉ		
DIPLOMOVÁ PRÁCE	LS 2016	FA ČVUT

SEKVENCE VEŘEJNÝCH PROSTRANSTVÍ

SEKVENCE PLOCH ZELENE



ONDŘEJ MOHYLA

VEŘEJNÁ PROSTRANSTVÍ A ZELEN

DIPLOMOVÁ PRÁCE

LS 2016

FA ČVUT

KOMUNIKACE A PLOCHY PRO PĚŠÍ

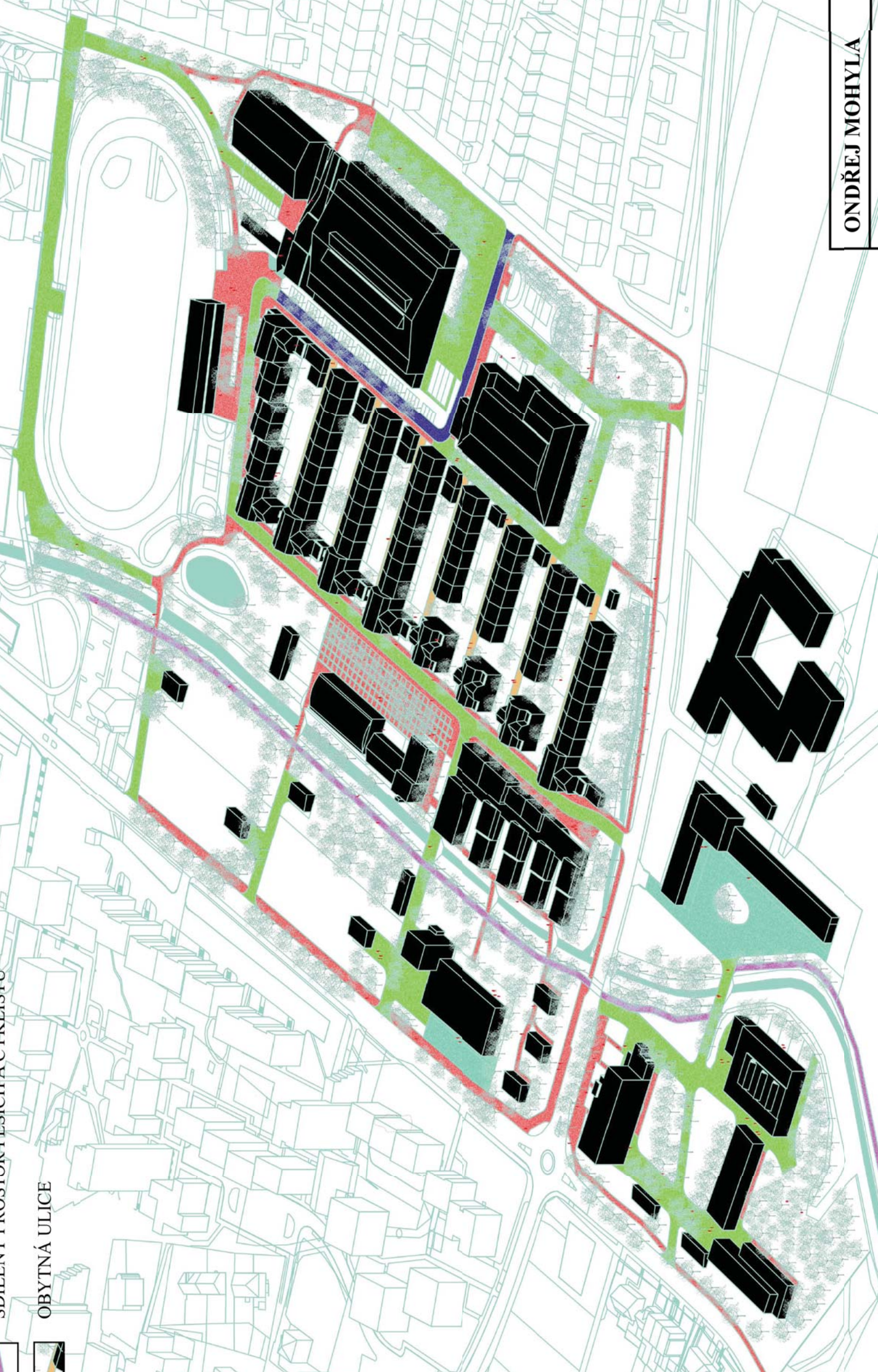
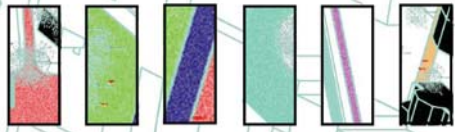
SDÍLENÝ PROSTOR PĚŠÍCH A
AUTOMOBILŮ

OBSLUŽNÁ KOMUNIKACE

ÚČELOVÁ KOMUNIKACE

SDÍLENÝ PROSTOR PĚŠÍCH A CYKLISTŮ

OBYTNÁ ULICE






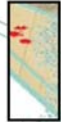







ONDŘEJ MOHYLA

DOPRAVNÍ REŽIMY

DIPLOMOVÁ PRÁCE

LS 2016

FA ČVUT

-  POVRCH Z FOTOVOLTAICKÝ PANEŮ
-  HUTNĚNÁ DRŤ Z IN-SITU VYTĚŽENÉHO BETONU
-  DŘEVĚNÉ TERASY
-  CHODNÍK Z PŘESNĚ OPRACOVANÉHO IN-SITU VYTĚŽENÉHO BETONU
-  ZATRAVNĚNÉ PLOCHY
-  KVĚTINOVÉ ZÁHONY
-  DLAŽBA Z IN-SITU VYTĚŽENÝCH MATERIÁLŮ, PŘEDEVŠÍM CIHEL
-  SILNICE Z RECYKLOVANÉHO ASFALTU
-  CHODNÍK Z HRUBĚ OPRACOVANÉHO IN-SITU VYTĚŽENÉHO BETONU
-  CYKLOSTEZKA Z PROBARVENÉHO RECYKLOVANÉHO ASFALTU
-  RECYKLOVANÉHO ASFALTU



ONDŘEJ MOHYLA

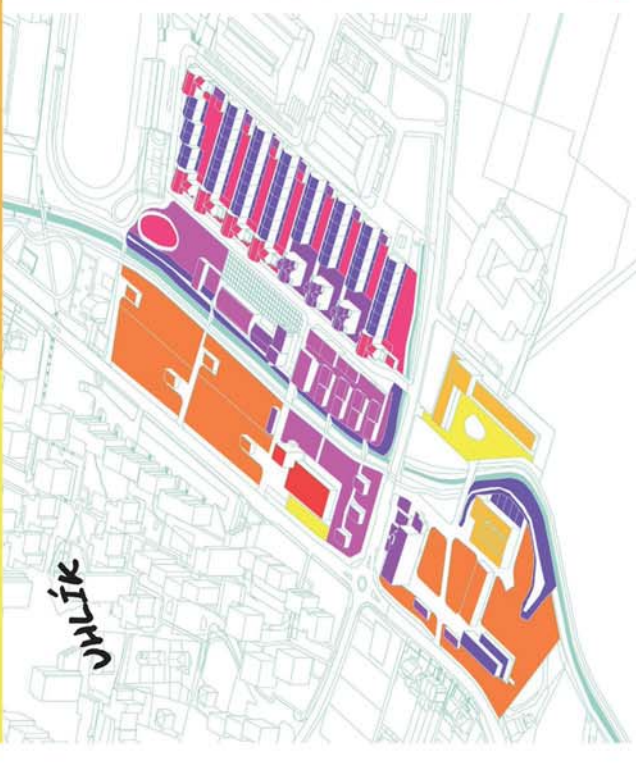
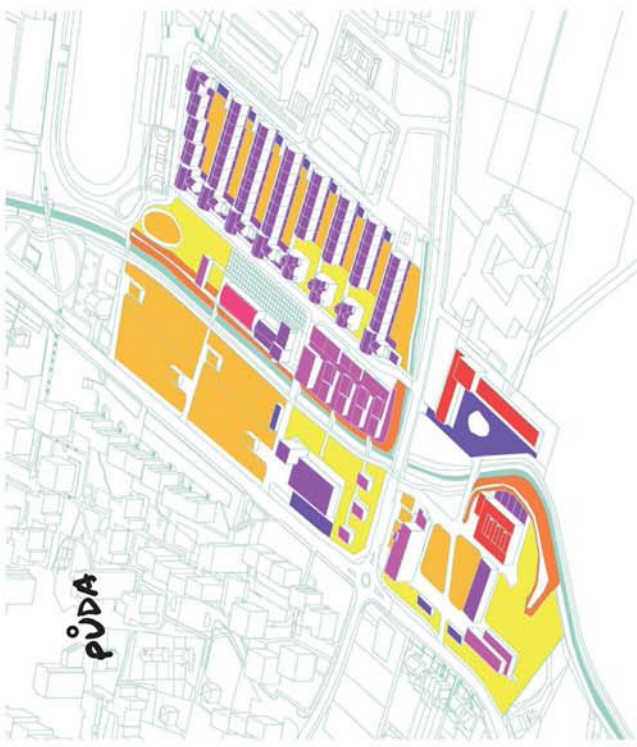
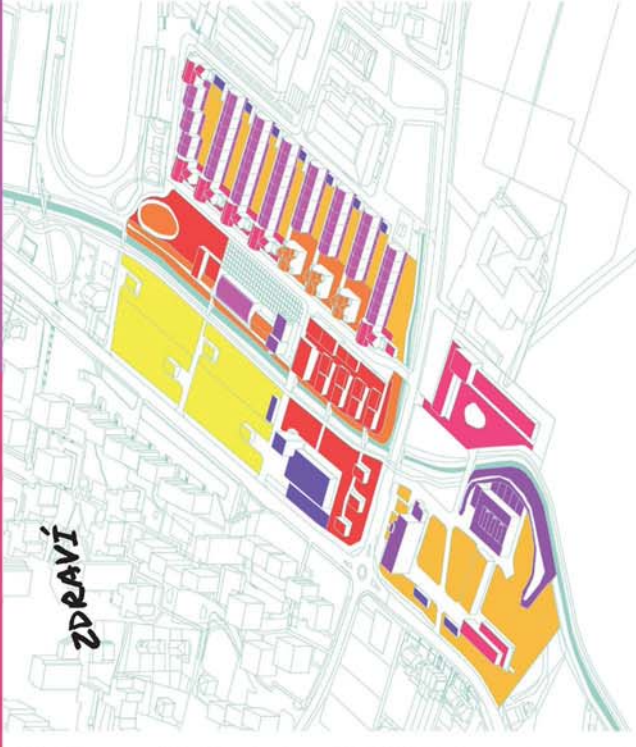
POVRCHY

DIPLOMOVÁ PRÁCE

LS 2016

FA ČVUT

E
T
A
P
I
Z
A
C
E



ONDŘEJ MOHYLA
ETAPIZACE
DIPLOMOVÁ PRÁCE
LS 2016
FA ČVUT

ZÁPAD



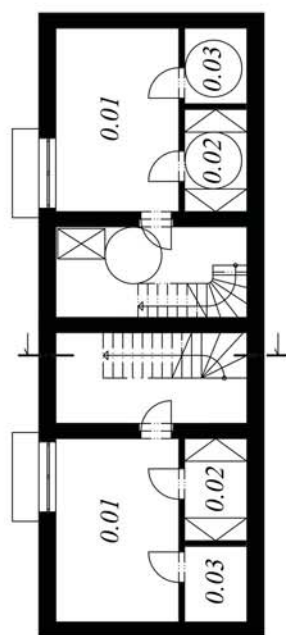
VÝCHOD



1NP

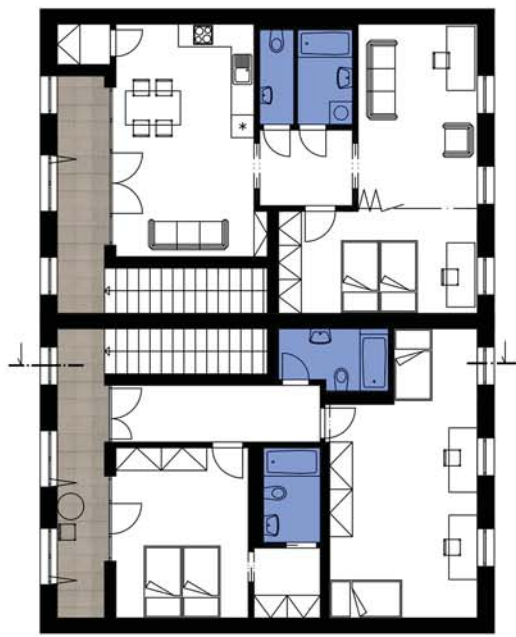


1PP

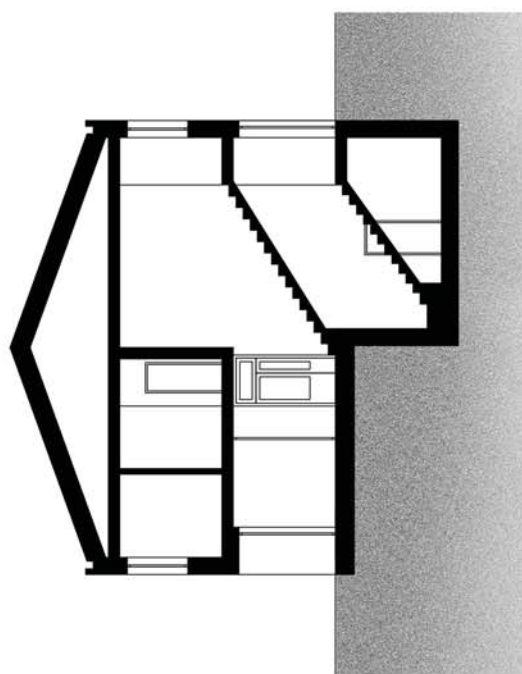


0.01 - Dílna
0.02 - Sklad
0.03 - Technická místnost

2NP



ŘEZ



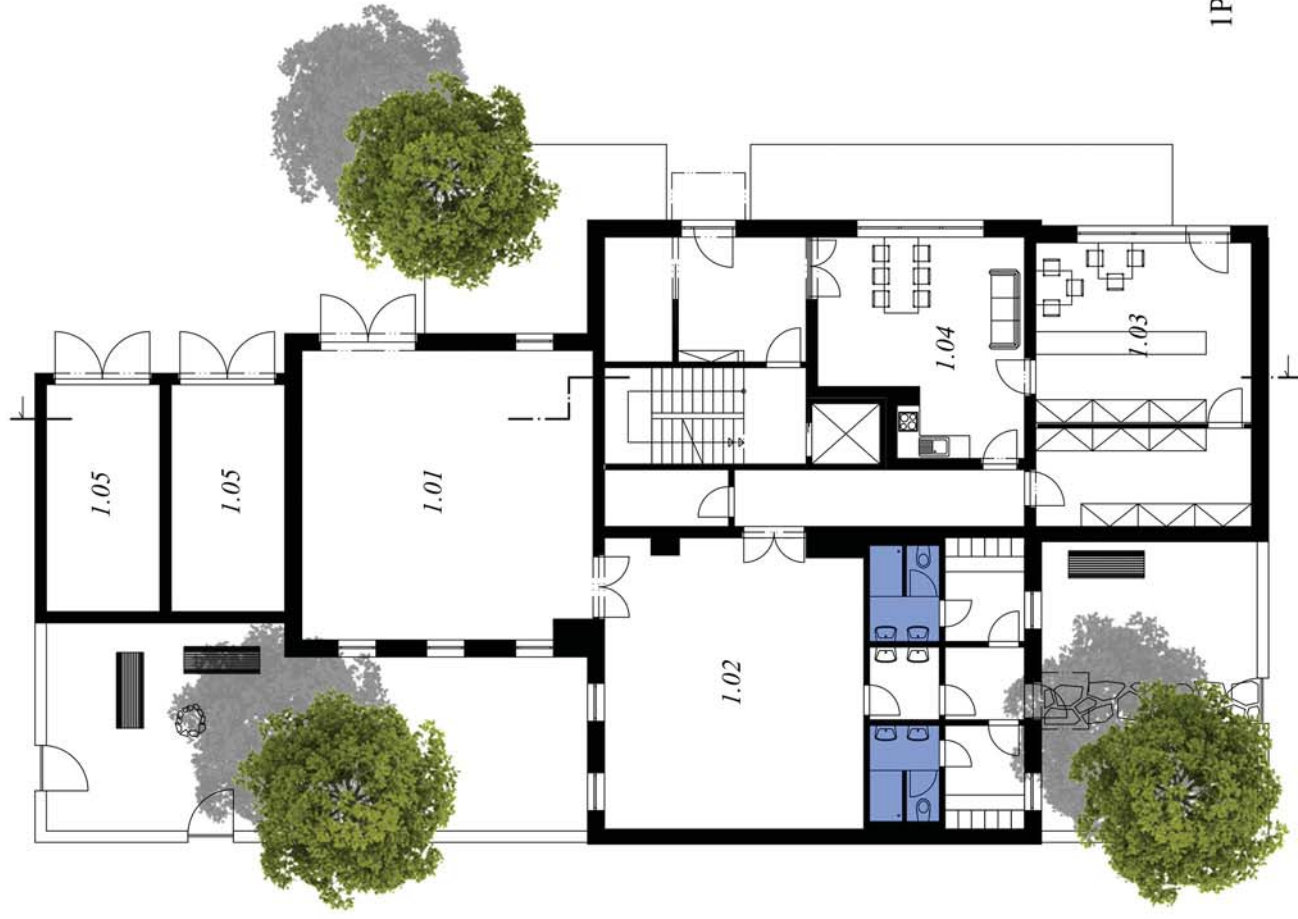
ONDŘEJ MOHYLA

PŮDORYSY, POHLEDY A ŘEZ - ŘADOVÝ DŮM M 1:200

DIPLOMOVÁ PRÁCE LS 2016

FA ČVUT

1NP



2NP



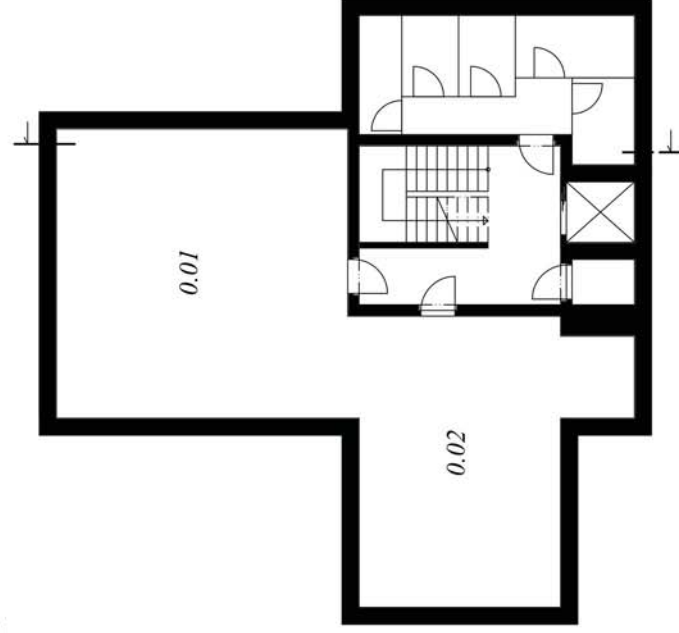
3NP



0.01 - Palivové hospodářství
0.02 - Kotelna

1.01 - Příjem
1.02 - Výroba
1.03 - Výdej
1.04 - Společenská místnost
1.05 - Garáž

1PP



ONDŘEJ MOHYLA

PŮDORYSY - KONCOVÝ DŮM

DIPLOMOVÁ PRÁCE

LS 2016

M 1:200

FA ČVUT

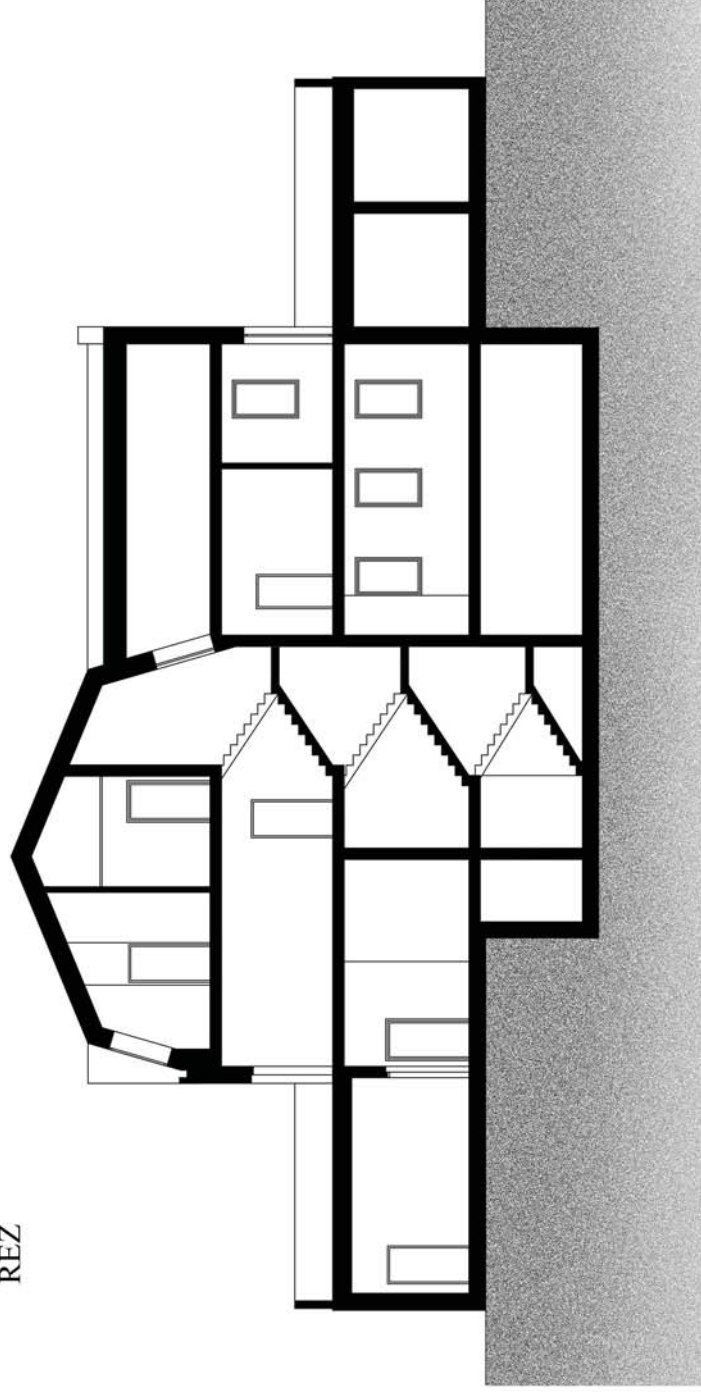
SEVER



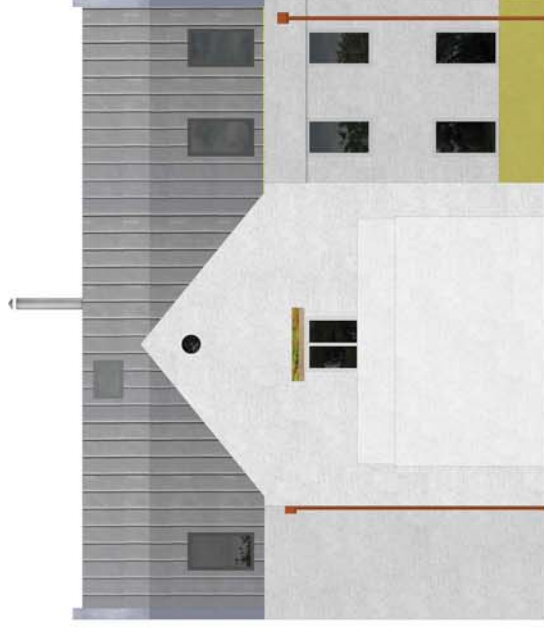
VÝCHOD



ŘEZ



ZÁPAD



ONDŘEJ MOHYLA

POHLEDY A ŘEZ - KONCOVÝ DŮM

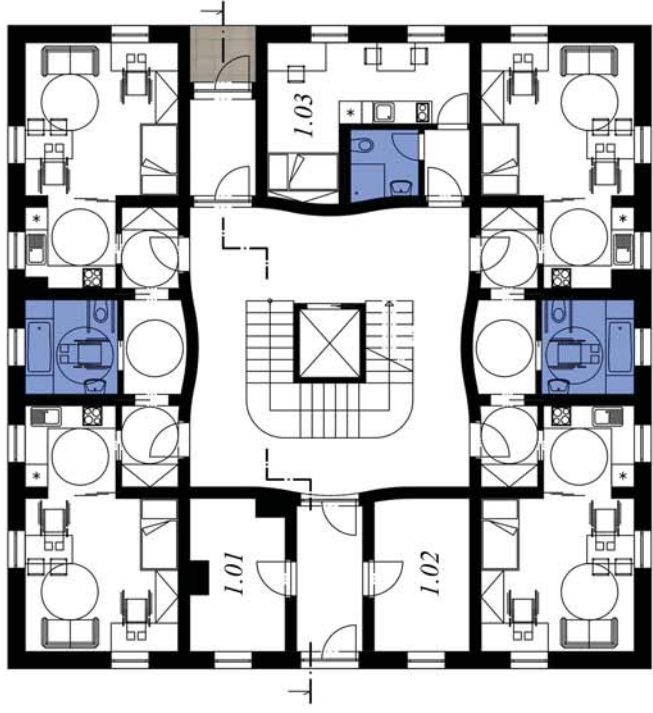
M 1:200

DIPLOMOVÁ PRÁCE

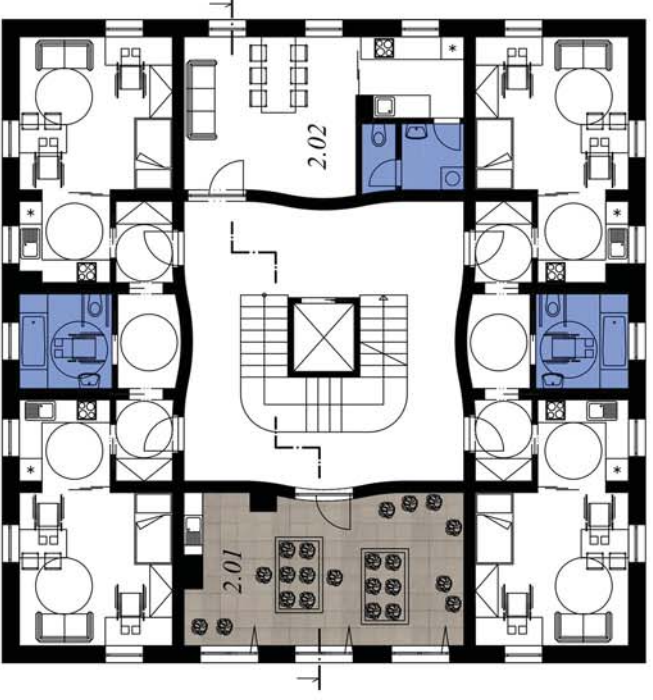
LS 2016

FA ČVUT

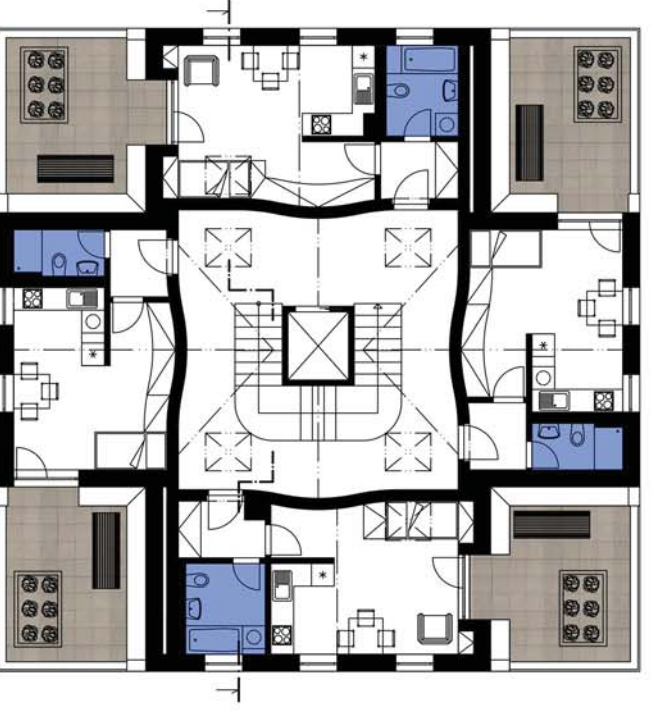
1NP



2NP



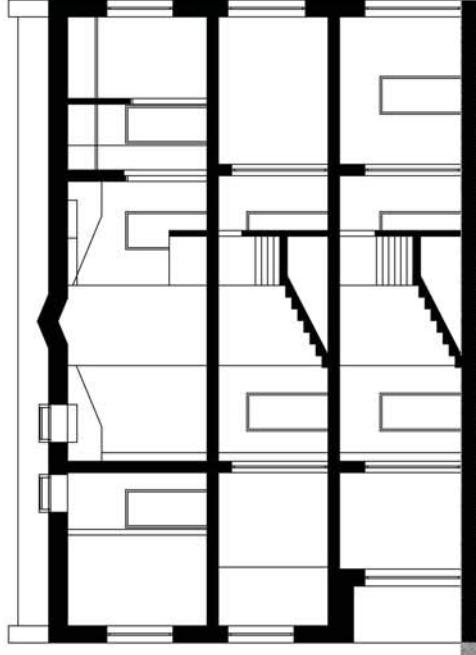
3NP



SEVER



ŘEZ

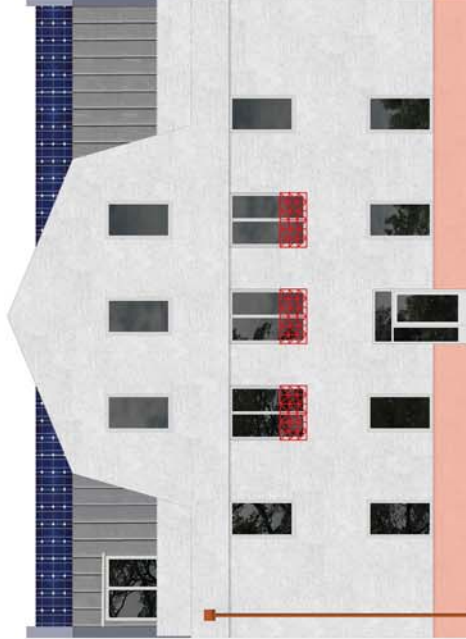


- 1.01 - Technická místnost
- 1.02 - Sklad
- 1.03 - Místnost ošetrovatele
- 2.01 - Zimní zahrada
- 2.02 - Společenská místnost

VÝCHOD/ZÁPAD



JIH



ONDŘEJ MOHYLA

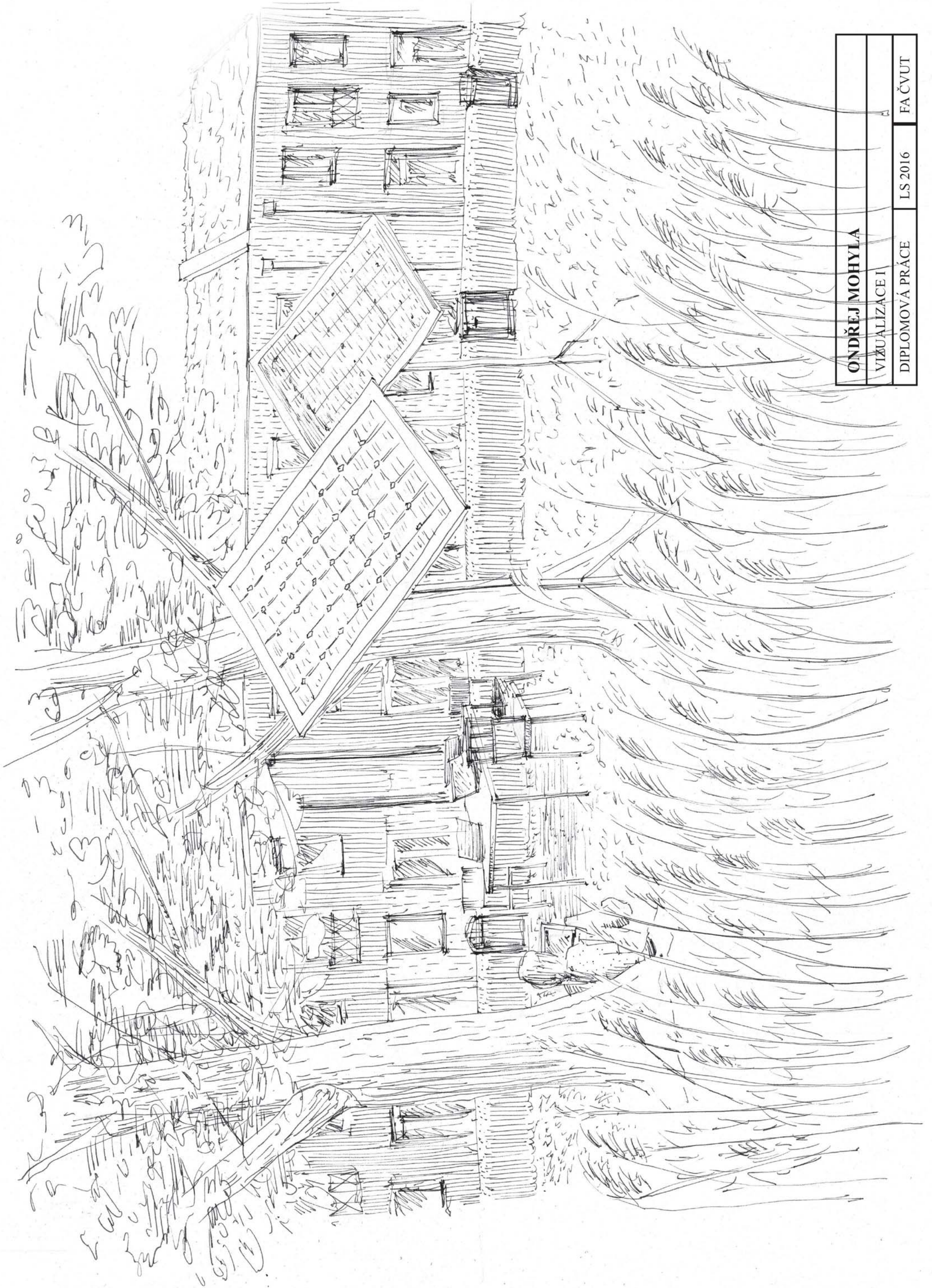
PŮDORYSY, POHLEDY A ŘEZ - SOLITÉR

M 1:200

DIPLOMOVÁ PRÁCE

LS 2016

FA ČVUT



ONDŘEJ MOHYLA
VIZUALIZACE I

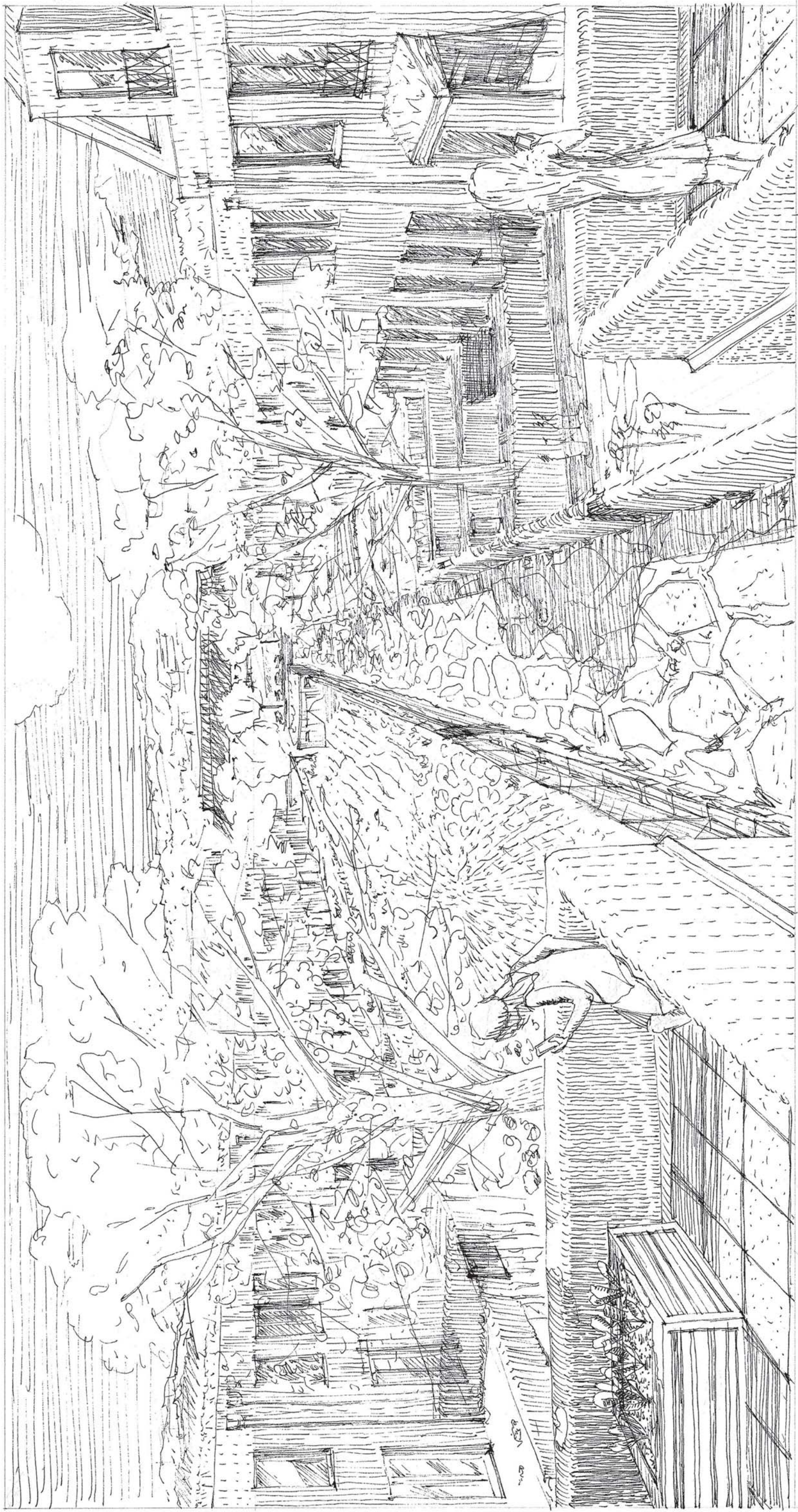
DIPLOMOVÁ PRÁCE

LS 2016

FA ČVUT



ONDŘEJ MOHYLA		
VIZUALIZACE II		
DIPLOMOVÁ PRÁCE	LS 2016	FA ČVUT



ONDŘEJ MOHYLA

VIZUALIZACE III

DIPLOMOVÁ PRÁCE

LS 2016

FA ČVUT



ONDŘEJ MOHYLA

VIZUALIZACE IV

DIPLOMOVÁ PRÁCE

LS 2016

FA ČVUT