

MATEŘSKÁ ŠKOLA V OLOMOUCI

Eva Nastoupilová

VEDOUCÍ PRÁCE

prof. Ing. arch. Ján Stempel

ODBORNÝ ASISTENT

Ing. arch. Ondřej Beneš, Phd.

KONZULTANTI

Ing. Jiří Ratzenbek - statika

Ing. Zuzana Vyoralová - technické zařízení budov

Ing. Daniela Bošová - požárně bezpečnostní řešení

Ing. Radmila Fingerová - zahradní architekt

Ing. Iva Hejzlarová - zahradní architekt

Ing. arch. Mirjana Petrik

Ing. Yvona Boháčková - gastro

Jaroslava Klofáčková - učitelka mš

Tato práce vznikla pod vedením prof. Ing. arch. Jána Stempela a Ing. arch. Ondřeje Beneše, Phd. Těmto bych ráda poděkovala za odborné vedení, podnětné rady a v neposlední řadě za příjemnou tvůrčí atmosféru jejich ateliéru. Rovněž děkuji všem, se kterými jsem práci konzultovala. Velké díky patří také mé rodině a přátelům jejichž podpora mě provázela celým studiem.

Eva Nastoupilová, FA ČVUT, 2016

OBSAH

PROHLÁŠENÍ DIPLOMANTA
ZADÁNÍ DIPLOMOVÉ PRÁCE

ANALYTICKÁ ČÁST

PRŮVODNÍ ZPRÁVA

KONCEPT

NÁVRH

ZDROJE

ČESKÉ VYSOKÉ UČENÍ TECHNICKÉ V PRAZE	
FAKULTA ARCHITEKTURY	
AUTOR, DIPLOMANT: Eva Nastoupilová AR 2015/2016, LS	
NÁZEV DIPLOMOVÉ PRÁCE: (ČJ) MATEŘSKÁ ŠKOLA V OLOMOUCI (AJ) KINDERGARTEN IN OLOMOUC	
JAZYK PRÁCE: ČESKÝ	
Vedoucí práce:	prof. Ing. arch. Ján Stempel Ústav: 15127
Oponent práce:	Ing. Arch. Jitka Hofmeisterová
Klíčová slova (česká):	školka, vesnice, socializace, instituce, Olomouc
Anotace (česká):	Předmětem diplomové práce je návrh mateřské školy v Olomouci v městské části Nová ulice. Cílem je vytvoření podnětného prostředí pro výchovu a výuku dětí ve vzdělávací instituci.
Anotace (anglická):	The main topic of my master's thesis is to design a kindergarten in Olomouc - Nová ulice. The goal is to create stimulating space for education of children in an educational institution.

Prohlášení autora

Prohlašuji, že jsem předloženou diplomovou práci vypracoval samostatně a že jsem uvedl veškeré použité informační zdroje v souladu s „Metodickým pokynem o etické přípravě vysokoškolských závěrečných prací.“

V Praze dne 27.5.2016

podpis autora-diplomanta

Tento dokument je nedílnou a povinnou součástí diplomové práce / portfolia a CD.

České vysoké učení technické v Praze, Fakulta architektury 2/ ZADÁNÍ diplomové práce

Mgr. program navazující

jméno a příjmení: Eva Nastoupilová
datum narození: 5.12.1989
akademický rok / semestr: 2015/2016 LS
obor: Architektura a urbanismus
ústav: Ústav navrhování I
vedoucí diplomové práce: prof. Ing. arch. Ján Stempel
téma diplomové práce: Mateřská škola v Olomouci

zadání diplomové práce:

1/ popis zadání projektu a očekávaného cíle řešení

Zadáním diplomního projektu je návrh mateřské školy v Olomouci, v městské části Nová Ulice. Umístění mateřské školy je rámcově vymezeno územní studií vypracovanou v roce 2015. Kapacita mateřské školy souvisí s plánovanou bytovou výstavbou.

Cílem je vytvořit prostor pro děti, který poskytne harmonické prostředí pro jejich výchovu, výuku, hry, odpočinek a další činnosti.

Zásadními otázkami jsou: Určení míry svobody dětí na jedné straně a jejich kontroly na straně druhé. Dále vliv architektem vytvořeného prostoru na svobodomyšlnost dětí a jejich život. Neméně důležité je vymezení významu mateřské školy. Ta je jednou z prvních institucí, se kterými se můžeme během svého života setkat. V citlivém dětském věku tedy může významně ovlivnit osobnost člověka a jeho schopnost fungovat v rámci společnosti.

2/ stavební program

Mateřská škola dimenzovaná dle potřebných kapacit tohoto typu občanské vybavenosti v dané lokalitě. Součástí řešení bude zahrada mateřské školy.

3/ popis závěrečného výsledku, výstupy a měřítka zpracování

Situace širších vztahů
Situace v měřítku 1:500
Půdorysy v měřítku 1:200
Řezy a pohledy podstatné pro pochopení principu, v měřítku 1:200
Charakteristický stavební detail v měřítku 1:10
Charakteristické vizualizace
Průvodní zpráva

4/ seznam dalších dohodnutých částí projektu (model)

model v měřítku 1:200

Datum a podpis studenta 1.3.2016

Datum a podpis vedoucího DP

Datum a podpis děkana FA ČVUT

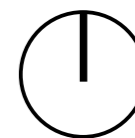
Registrováno studijním oddělením dne

1.3.2016

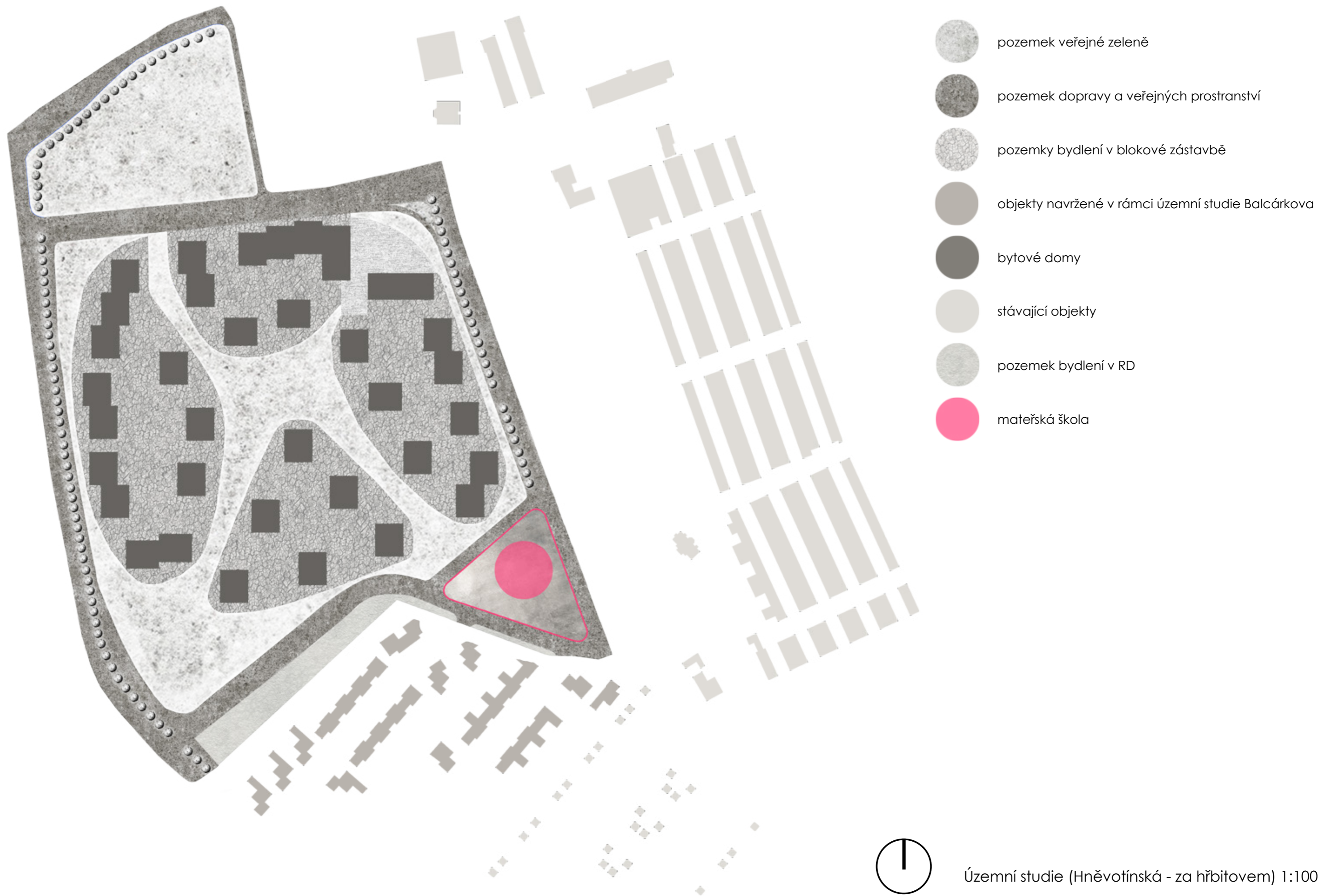
h 7



ANALYTICKÁ ČÁST



Umístění ve městě 1:25 000





zahradní kolonie



pozemek



park před hřbitovem



rodinné domy



uzlový prostor lokality



hřbitov

CÍL KONCEPCE ROZVOJE ŠKOLSTVÍ

Olomouc, kulturní, regionální a krajské město s bohatou historií, je městem kvalitní sítě mateřských

a základních škol. Statutární město Olomouc je zřizovatelem mateřských a základních škol, které jsou nosným pilířem předškolního a základního vzdělávání na území města. Tento pilíř je doplňován mateřskými a základními školami jiných zřizovatelů, které se na vzdělávání dětí a žáků předškolního a školního věku nemalou měrou podílejí.

Koncepce rozvoje školství se zabývá rozvojem školství do budoucna a to s ohledem na rozvoj společnosti z hlediska kulturního, společenského, ekonomického i technologického.

Základem koncepce je definování stávajícího stavu předškolního a základního vzdělávání z hlediska demografického vývoje, materiálního rozvoje a rozvoje výuky a vzdělávacích programů, které stále ve větší míře podléhají rychlému rozvoji informačních a komunikačních technologií.

Tímto dokumentem jsou definovány strategické cíle, které povedou k modernizaci prostředí mateřských a základních škol, inovaci vzdělávacích programů a rozvoji a obnově učebních pomůcek v souladu s moderními prvky výuky. Navržená opatření přispějí k modernizaci prostředí mateřských a základních škol, k vytvoření a rozvíjení příznivého školního klimatu, modernizaci výuky, širšímu využití informačních a komunikačních technologií ve výuce i při zájmové činnosti a to vše dohromady přispěje ke komplexnějšímu naplňování individuálních potřeb dětí.

Legislativní rámec předškolního a základního vzdělávání je vymezen zejména **zákonem č. 561/2004 Sb., o předškolním, základním, středním, vyšším odborném a jiném vzdělávání (školský zákon)**, v platném znění, (dále jen školský zákon), který stanoví podmínky, z nichž se vzdělávání a výchova uskutečňují. Vymezuje práva a povinnosti fyzických a právnických osob při vzdělávání a stanoví působnost orgánů vykonávajících státní správu a samosprávu ve školství.

Město Olomouc zřizuje mateřské a základní školy jako své příspěvkové organizace zřízené zřizovací listinou, zapsané v rejstříku škol a školských zařízení a v obchodním rejstříku.

DEMOGRAFICKÝ VÝVOJ

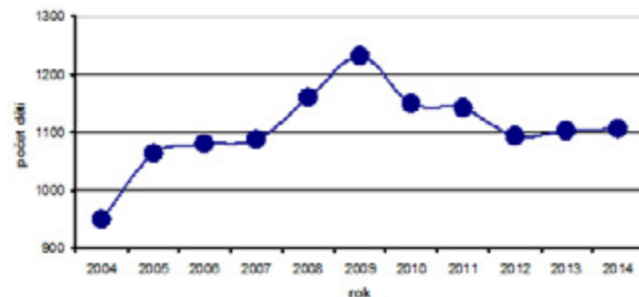
Olomouc zaznamenala **v posledním desetiletí velmi příznivý vývoj porodnosti**. Od roku 2005 porodnost neustále stoupala a svého vrcholu dosáhla v roce 2009, kdy se v Olomouci narodilo 1 231 dětí.

Od roku 2010 dochází k mírnému poklesu počtu narozených dětí, avšak průměr se stále pohybuje kolem 1 100 narozených dětí ročně.

Do roku 2017 se očekává setrvalá tendence, kdy se bude porodnost pohybovat průměrně kolem počtu 1 100 narozených dětí za rok. **Od roku 2018 bude dle předpokladu Českého statistického úřadu docházet k mírnému poklesu v počtu narozených dětí. Předpokládá se průměrný meziroční pokles 1%.**

Během posledních let nebylo možné při zápisu do mateřských škol umístit průměrně 450 dětí ročně. Statutární město Olomouc nemá ve svých předškolních zařízeních dostatečnou kapacitu k uspokojení všech zájemců o umístění dítěte do mateřské školy. Pravděpodobným **důvodem** zvýšené poptávky je, **kromě vyšší porodnosti, také dřívější ukončení rodičovské dovolené** a nástup matek, ev. otců do zaměstnání.

rok	narozeno dětí	rok	narozeno dětí
2004	949	2010	1148
2005	1062	2011	1141
2006	1079	2012	1093
2007	1087	2013	1102
2008	1160	2014	1105
2009	1231		



Vývoj porodnosti v Olomouci od r. 2004

ANALÝZA SOUČASNÉHO STAVU

Mateřské školy zřizované SMOL

Statutární město **Olomouc** je **zřizovatelem 48 mateřských škol** zřízených buď jako samostatné příspěvkové organizace, nebo jako součásti jiných příspěvkových organizací - příspěvkových organizací základních nebo mateřských škol.

Předškolní vzdělávání je organizováno pro děti zpravidla od tří do šesti let věku. Předškolní vzdělávání není v současné době povinné. **Děti v posledním roce před zahájením povinné školní docházky se k předškolnímu vzdělávání přijímají přednostně** (pokud nelze přijmout dítě z kapacitních důvodů, zajistí zřizovatel přijetí dítěte do jiné mateřské školy).

Kapacita mateřských škol zřizovaných SMOL činila 3 700 míst k 1.9.2015. V mateřských školách bylo ve školním roce 2014/2015 vzděláváno 3 627 dětí. **Celkem byla od 1.1. 2009 do 31.12.2015 zvýšena kapacita mateřských škol o 471 míst.**

Dětská hřiště

V areálech základních a mateřských škol zřizovaných statutárním městem Olomouc jsou sportovní

a dětská hřiště, která využívají po dobu výuky děti a žáci a v odpoledních hodinách, po skončení výuky jsou k dispozici veřejnosti. Jedná se většinou o multifunkční sportoviště s širokou nabídkou aktivit.

VZDĚLÁVÁNÍ

Vzdělávání v mateřských školách je poskytováno v souladu se Školním vzdělávacím programem, který vychází z Rámcového vzdělávacího programu pro předškolní vzdělávání vydaného Ministerstvem školství, mládeže a tělovýchovy ČR.

Kvalita zpracování Školního vzdělávacího programu, jeho soulad s legislativními požadavky a naplňování vzdělávacího programu při výuce jsou hodnoceny Českou školní inspekcí.

V oblasti výchovy zajišťuje Magistrát města Olomouce prostřednictvím svých organizací pro školy různé vzdělávací programy. K ochraně životního prostředí a přírody pořádá Centrum ekologických aktivit města Olomouce, o.p.s., **Sluňákov**, Horka nad Moravou vzdělávací programy realizované jak v učebnách, tak také v přírodě. **Centrum Semafor** se zaměřuje zejména na dopravní výchovu dětí a žáků, ale pořádá také programy v oblasti dopravní výchovy a cykloturistiky pro celé rodiny.

Pod záštitou Nadace Bezpečná Olomouc pořádá Preventivně informační skupina Městské policie Olomouc přednášky pro děti a žáky mateřských a základních škol o pravidlech bezpečného chování jak v silničním provozu, tak také na hřištích a o chování při setkání s cizími lidmi, psy i při nálezů injekční stříkačky.

K poznávání svého města pořádá Magistrát města Olomouce **Puťování s kočičkou Olou**, které je určeno pro předškolní děti, pro 1. stupeň základních škol a je připravována varianta pro žáky 2. stupně základních škol. Prohlídky města jsou zakončeny výtvarnou soutěží, kdy děti svými kresbami a malbami vyjadřují své dojmy z prohlídek a nejlepší výtvořky jsou odměňovány na slavnostním vyhlášení výsledků soutěže.

SPECIÁLNÍ VZDĚLÁVÁNÍ

Finanční prostředky ze státního rozpočtu na činnost asistenta pedagoga jsou poskytnuty pouze tehdy, jestliže souhlas se zřízením funkce asistenta pedagoga vydal krajský úřad.

V mateřských školách bylo integrováno ve školním roce 2014/2015 celkem 13 dětí s různým druhem postižení – 3 děti tělesně postižené, 4 děti s autismem, 2 děti mentálně postižené, 1 dítě se sluchovým postižením a 3 děti s vývojovými poruchami.

Z celkového počtu integrovaných dětí má 10 dětí asistenta pedagoga, který dětem pomáhá se začleněním do kolektivu a při výchovných a vzdělávacích činnostech.

ZPŮSOB FINANCOVÁNÍ MATERŠKÝCH ŠKOL

Financování mateřských a základních škol je uskutečňováno :

- z rozpočtu zřizovatele - na rok 2015 byl příspěvkovým organizacím škol zřizovaných statutárním městem Olomouc schválen příspěvek na provoz v celkové výši 137.701.000 Kč
- ze státního rozpočtu - v roce 2015 byl příspěvkovým organizacím škol zřizovaných statutárním městem Olomouc stanoven rozpočet na přímé náklady na vzdělávání v celkové výši 436 397 700 Kč, z toho na platy a ostatní osobní náklady ve výši 315.757.000 Kč,
- z vlastní činnosti organizace,
- z dotací.

STRATEGICKÉ PLÁNY DO BUDOUCNA

Strategické plány Koncepce rozvoje školství jsou v souladu se strategickými plány města jako je Strategie Integrované teritoriální investice Olomoucké aglomerace (dále jen ITI), Rodinná politika, Podpora meziobecní spolupráce, střednědobým plánem investic.

Jednotlivá opatření jsou navržena tak, aby přispěla k modernizaci prostředí mateřských a základních škol, k vytvoření a rozvíjení příznivého školního klimatu, modernizaci výuky, širšímu využití informačních a komunikačních technologií ve výuce i při zájmové činnosti a ke zlepšení technických parametrů budov .

Hlavní oblasti rozvoje školství jsou rozděleny na investiční rozvoj – činnost, která rozšiřuje nebo zlepšuje zázemí škol, na rozvoj výchovné a vzdělávací oblasti a na poskytování služeb školám.

Investiční rozvoj zahrnuje:

- **zvýšení kapacity mateřských škol**
- **investice do energetických opatření**
- **rozvoj zájmového vzdělávání**
- **rozvoj infrastruktury škol**

Rozvoj vzdělávání je zaměřený na:

- přípravné třídy
- speciální vzdělávání – **inkluzí**
- **vzdělávání dětí cizinců**
- řešení sociálně patologických jevů
- záškoláctví, skryté záškoláctví
- **komunitní škola**
- **zájmové vzdělávání**
- **školní stravování**

Poskytování služeb je zaměřeno na:

- dotace, granty
- spolupráce s jinými subjekty

Komentář k bodu " zvýšení kapacity mateřských škol":

Nedostatečná kapacita mateřských škol je způsobena příznivým vývojem porodnosti v předcházejících letech. I když byla kapacita podle možností zvyšována (znovuotevřením dříve uzavřených oddělení, přebudováním školních družin, vybudováním nových oddělení), **stále nelze uspokojit všechny zájemce o umístění dítěte do mateřské školy.**

Při plánování úpravy kapacit reflektuje zřizovatel rovněž záměry MŠMT na umísťování mladších dětí do mateřských škol a na zavedení povinné předškolní docházky.

Současně statutární město Olomouc podporuje mateřské školy jiných zřizovatelů, které vhodně nedostatečné kapacity doplňují.

Investiční akce vedoucí k navýšení kapacit budou realizovány v rámci plánu investic SMOL, prostřednictvím Strategie ITI Olomoucké aglomerace, Integrovaného regionálního operačního programu (IROP) a v rámci výzev MŠMT ČR vedoucích k navýšení tolik potřebných kapacit mateřských škol.

DENNÍ PROGRAM

- 6:00 - 8:15 příchod dětí do školky, ranní hry dle vlastní volby (individuální či skupinové)
8:15 - 8:30 komunitní kruh – vyprávění, co děti dělaly, na co se těší, trénování paměti
8:30 - 8:45 ranní cvičení
8:45 - 9:00 svačina
9:00 - 9:40 hlavní tématicky zaměřená činnost (výtvarná, hudební, sportovní,...)
10:00 - 11:30 pobyt venku
11:30 - 11:45 hygiena, příprava k obědu
11:45 - 12:30 oběd
12:30 - 13:00 pohádka
13:00 - 14:00 odpočinek, spánek
14:00 - 14:30 vstávání, svačina
14:30 - 16:30 hry, odchod s rodiči domů

POSTŘEHY Z VÝUKY

| 1 | Ve třídě panoval řád, harmonická atmosféra. Děti působily radostně, byly aktivní při výukových činnostech a spolupracovaly s učitelkou.

| 2 | Děti jsou vedeny k samostatnosti. (úklid po obědě, po hraní, hygiena, příprava na vycházku)

| 3 | Ve třídě i v prostorách školky je dostatek prostoru pro prezentaci tvorby dětí.

| 4 | Při zadání úkolu "Nakresli svou vysněnou školku" nebyly děti příliš kreativní. Většinu kreslila školku na Stříbrnících, což na druhou stranu naznačuje, že jsou v tomto prostředí spokojené.

| 5 | Ve třídě bylo jedno dítě s poruchou ADHD. K ostatním dětem se někdy chovalo agresivně. I přes svůj útlý věk děti projevovaly snahu pochopit tento problém a přijmout fakt, že musí takové chování zohlednit. Nicméně takové dítě značně ztěžuje výuku a byla by vhodná přítomnost asistenta.



PROSTOR ŠKOLKY

>A< TŘÍDY

| 1 | Třída se skládá ze dvou základních funkčních prostorů - zóna se stoly pro práci a stravování. Odtud je přístup do šatny, kuchyňky a na toalety. Druhá část slouží ke hraní, cvičení a relaxaci (je zde koberec. Na ni navazuje kumbál - úložný prostor pro pomůcky, lehátka a lůžkoviny.

| 2 | Byl by žádaný samostatný prostor na spaní a relaxaci. (školnice musí chystat a sklízet lehátka kvůli potřebě prostoru pro jinou aktivitu, není místo pro větrání lehátek, ložního prádla)

>B< OBSLUŽNÉ PROSTORY

| 1 | Učitelky a personál mají nedostatečné hygienické zázemí (chybí sprcha, pouze wc, nedostatečná plošná dimenze) a šatny.

| 2 | Chybí kabinet s PC pro učitelky.

| 3 | Centrální sklady pro všechny třídy jsou nevhodně umístěny, poměrně vzdálené od tříd.

| 4 | Chybí prostor pro skladování sběru papíru.

>C< ZAHRADA

| 1 | Výměrou je zahrada dostačující.

| 2 | Bylo by vhodné víc využít potenciálu zahrady pro rozvoj tvořivosti dětí a k výuce.



DENNÍ PROGRAM

- 6:15 - 9:00 příchod dětí do školky, samostatné nebo společné aktivity a hry, svačina
9:00 - 9:45 výuková činnost
9:45 - 11:30 pobyt venku
11:30 - 12:00 oběd
12:00 - 14:00 relaxační chvílka s hudbou nebo pohádkou, klidové činnosti
14:00 - 16:15 svačina, samostatné nebo společné aktivity a hry, pobyt na zahradě, rozcházení dětí

POSTŘEHY Z VÝUKY

| 1 | Ve třídě jsou děti ve věku od 3 do 6 let. Pozitivní je, že starší děti mohou pomáhat mladším a mladší děti někdy upřednostňují požádat o radu nebo pomoc spolužáka než učitelku. Avšak vzhledem k odlišným potřebám různých věkových skupin by bylo vhodné zajistit větší variabilitu v členění protoru.

| 2 | Děti jsou vedeny k samostatnosti. (úklid po obědě, po hraní, hygiena, příprava na vycházku)

| 3 | U dětí je metodou Montessori rozvíjena představivost, analytické myšlení. To bylo patrné při úkolu "Vytvoř svou vysněnou školku".

| 4 | Atmosféra ve třídě byla neklidná. Děti byly značně rozjívěné a málo soustředěné na činnost, kterou vykonávaly. Vzhledem k počtu dětí ve třídě (26, z toho 4 děti s poruchou chování - byla přítomna 1 asistentka), je dle mého názoru nemožné zajistit harmonické prostředí pro výchovu dítěte při uplatnění metodiky Montessori.

| 5 | Děti ráno svačily dle své osobní potřeby v libovolném čase u stolu vyhrazeného pro jídlo (ne všechny se tam automaticky přesunuly).



PROSTOR ŠKOLKY

>A< TŘÍDY

| 1 | Třída se skládá ze dvou základních funkčních prostorů - zóna se stoly pro práci a stravování. Odtud je přístup do šatny, kuchyňky a na toalety. Druhá část slouží ke hraní, cvičení a relaxaci (je zde koberec). Na ni navazuje kumbál - úložný prostor pro pomůcky, lehátka a lůžkoviny. Obě části jsou oddělitelné zatahovací stěnou. Oproti klasické školce se zde nacházejí pracovní kouty s montessori pomůckami zaměřené na různé druhy činnosti.

>B< ZAHRADA

| 1 | Výměrou je zahrada dostačující.

| 2 | Zahrada poskytuje pestré vyžití dětí. Nachází se v ní spousta naučných prvků.

MŠ - 3 třídy (72 dětí)

místnosti s přímou vazbou na třídu:

šatna dětí	3 x 6 m ² (18)	390 m ²
wc a sprcha dětí	3 x 10 m ² (30)	
wc a sprcha učitelek	3 x 3 m ² (9)	
kuchyňka (výdej jídla)	3 x 3 m ² (9)	
sklad třídy (kancelářské potřeby, výukové pomůcky)	3 x 2 m ² (6)	
sklad lůžek	3 x 10 m ² (30)	
vlastní prostor třídy	3 x 96 m ² (288)	

kuchyně:

vstup zásobování	5 m ²	70 m ²
sklad	5 m ²	
hrubá přípravná zeleniny	6 m ²	
úklidová místnost	2 m ²	
varna (zákl. členění ploch: maso, vejce, příprava studených pokrmů, příprava tepelně upravených pokrmů, mytí černého nádobí, mytí bílého nádobí, hygienický koutek)	40 m ²	
šatna	6 m ²	
wc a sprcha	6 m ²	

ostatní:

wc návštěvy (bezbariérové)	5 m ²	208 m ²
technická místnost (kotelna)	10 m ²	
úklidová místnost	6 m ²	
sklad (hračky, výukové pomůcky, kancelářské potřeby, sběr papíru)	15 m ²	
denní místnost sborovna	20 m ²	
skladování odpadů	5 m ²	
ředitelna	15 m ²	
ekonom	12 m ²	
archiv	5 m ²	
sklad zahradních hraček a nářadí	15 m ²	
prostor pro pohybové aktivity	100 m ²	

668 m²



PRŮVODNÍ ZPRÁVA

VÝCHODISKA

Mateřská škola je první vzdělávací institucí v životě člověka a může nasměrovat jeho rozvoj a významně ovlivnit jeho osobnost.

Školka učí dítě fungovat v rámci společenství a uvědomovat si svou roli v něm.

Dnes můžou rodiče pro své ratolesti vybírat z široké nabídky přístupů a výukových metod. Ty alternativní s sebou často přináší prospěšné principy, které by bylo vhodné aplikovat i do běžné výuky.

MÍSTO

Výběr lokality pro projekt mateřské školy byl konzultován s Odborem koncepce a rozvoje města Olomouc.

Pozemek určený pro tuto funkci aktuální územní studií z roku 2015 se nachází v západní okrajové městské části Olomouce – Nová ulice.

Jedná se o klidnou lokalitu s dobrou dopravní dostupností (zastávky MHD jsou vzdáleny do 300 m, možnost parkování). Dobře dostupná jsou obchodní centra, fakultní nemocnice, základní umělecká škola a jiná občanská vybavenost.

CÍL

Mateřská škola musí být místem, které bude podněcovat dětskou mysl k rozvoji a umožní i dostatečné tělesné aktivity dětí. Sídlo školky – budova a zahrada – musí takový rozvoj umožnit.

Prostor by měl být variabilní pro celé spektrum možných aktivit – harmonické prostředí pro výuku, hry, odpočinek a další činnosti, kterým se děti i učitelé během dne věnují.

Cílem mého diplomního projektu je vytvoření takového prostředí.

Kapacita mateřské školy je vázaná na plánovanou bytovou výstavbu. Rovněž je důležité zohlednit tendence v demografickém vývoji a potřeba navýšení kapacit v předškolních zařízeních. Po zvážení všech určujících hledisek se jako odpovídající jeví mateřská škola pro cca 72 dětí, tedy 3 třídy po max. 24 dětech.

PROJEKT

Projekt vznikl na principu fungování tradiční vesnice, kompaktního sídla organizovaného okolo návsi – a to jak fyzickým členěním, tak navozením blízkých (sousedských) vztahů.

Centrální prostor je tedy sdílený pro všechny třídy, je hlavním komunikačním uzlem mezi nimi, vstupem, administrativou a ostatním provozním zázemím.

Toto řešení umožňuje neustálou interakci mezi dětmi jednotlivých věkových kategorií za běžného provozu a zároveň pořádání společných akcí, besídek a divadelních představení. Současně plní funkci vnitřního krytého hřiště.

Obvyklá dominanta návsi - vzrostlý strom - se objevuje ve vnitřním átriu. V tomto případě ocelový sloup se vzpěrami, které tvoří rozvětvenou korunu, podpírající nadvýšené zastřešení bazilikálně osvětleného átria.

Motiv stromu se konstrukčně i výtvarně opakuje ve třídách a dotváří tak tektoniku celé stavby. Stromy ve třídách, které obklopují centrální atrium, jsou menší. Směřují do atria (návsi) a jejich vyvrcholením je solitérní strom s rozlehlou korunou. Všechny sloupy - stromy vytváří archetypální přirozený úkryt pod klenbou stromů a zároveň umožňují další možnosti pro aktivity dětí, třeba zavěšení houpaček, lan a sítí.

USPOŘÁDÁNÍ TŘÍD

Třídy a centrální prostor lze propojit díky skládacím stěnám. Úložné prostory - vestavěné skříně s policemi ve třídách využívají vždy jednu celou stěnu, v jejich spodních patrech jsou úkryty pro děti. Za protilehlými stěnami tříd se nachází hygienická zařízení a zázemí. Poslední stěnu třídy tvoří plně prosklená segmentová fasáda, která spojuje třídy se zahradou.

Prosklená fasáda tříd je orientována k jihu, krajní třídy jsou natočeny k východu, resp. západu.

Aby se zabránilo přehřívání prosklených ploch v letních měsících, je deska střechy přetažena až 2 m před úroveň oken. Toto jednoduché opatření zajistí dostatek světla v zimních měsících s nízkou položeným sluncem a zároveň zastínění prosklených ploch v měsících letních.

ZAHRADA

Zahradu a její hlavní účel, umožnění bezpečného volného pohybu dětí a jejich her doplňují pískoviště, zákoutí pod stromy a pás záhonků. Stromy zahradu lemují po obvodu a v západní části ústí do malého ovocného sadu.

Samostatným segmentem na pozemku školky je veřejné hřiště s pískovištěm a lavičkami v severním cípu parcely.

KONSTRUKČNÍ ŘEŠENÍ OBJEKTU

Stavba je založena na základových pasech pod celým obvodem stavby, pod radiálními nosnými stěnami a sloupy. Vodorovné konstrukce jsou železobetonové. Obvodové svislé nosné konstrukce tvoří keramické bloky POROTHERM tl. 365 mm, vnitřní nosné tl. 300 mm a ocelové sloupy. Obvodové zdivo je zateplené minerální vlnou a opláštěno dřevěnými latěmi. Příčky jsou vyzděny z vápenopískových cihelných bloků.

TECHNICKÉ ZAŘÍZENÍ BUDOVY

Objekt je vytápěn centrálně. Zdroj tepla je umístěn v technické místnosti s přirozeným přívodem vzduchu.

Všechny místnosti jsou větrány přirozeně. Kuchyně je kromě možnosti přirozeného větrání vybavena vzduchotechnickou jednotkou s nasáváním a odvodem vzduchu nad střechou. Hygienická zařízení jsou odvětrána přirozeně - okny, případně potrubím nad úroveň střešního pláště.

Dešťová voda je zpracována na pozemku pro opětovné využití a údržbu zeleně. Hygienická zařízení jsou odvětrána přirozeně - okny, případně potrubím nad úroveň střešního pláště.

POŽÁRNĚ BEZPEČNOSTNÍ ŘEŠENÍ BUDOVY

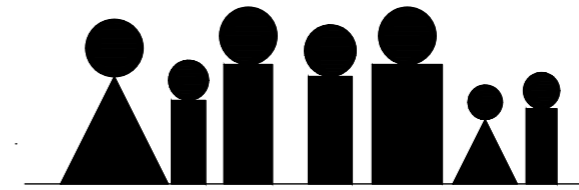
Únik osob je zajištěn přímým únikem na venkovní prostranství. Není tedy třeba v objektu instalovat sprinklerovou nádrž a stroje.

Budova bude vybavena požárními hlásiči a kouřovými čidly.



KONCEPT

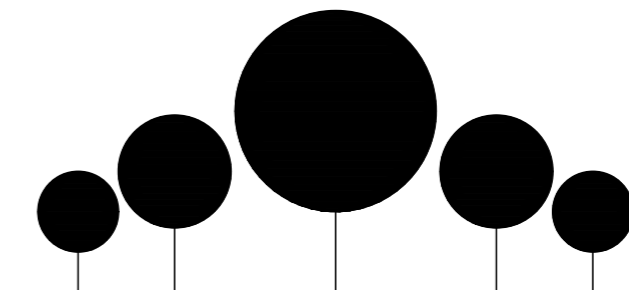
Organizace navržené mateřské školy vychází z principu fungování vesnice.



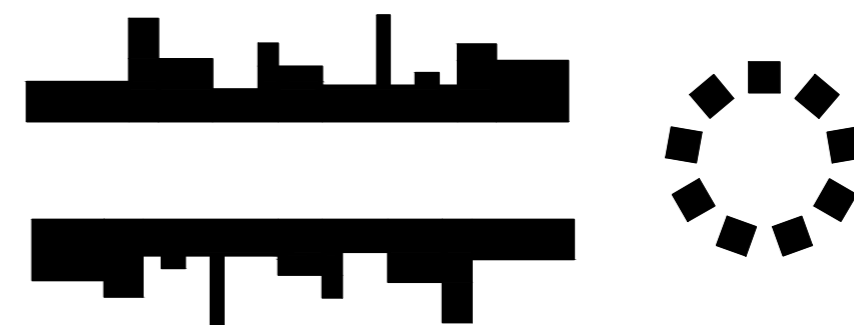
bližké sousedské vztahy



přehled, bezpečí



zvětšující se stromy směrem k návsi



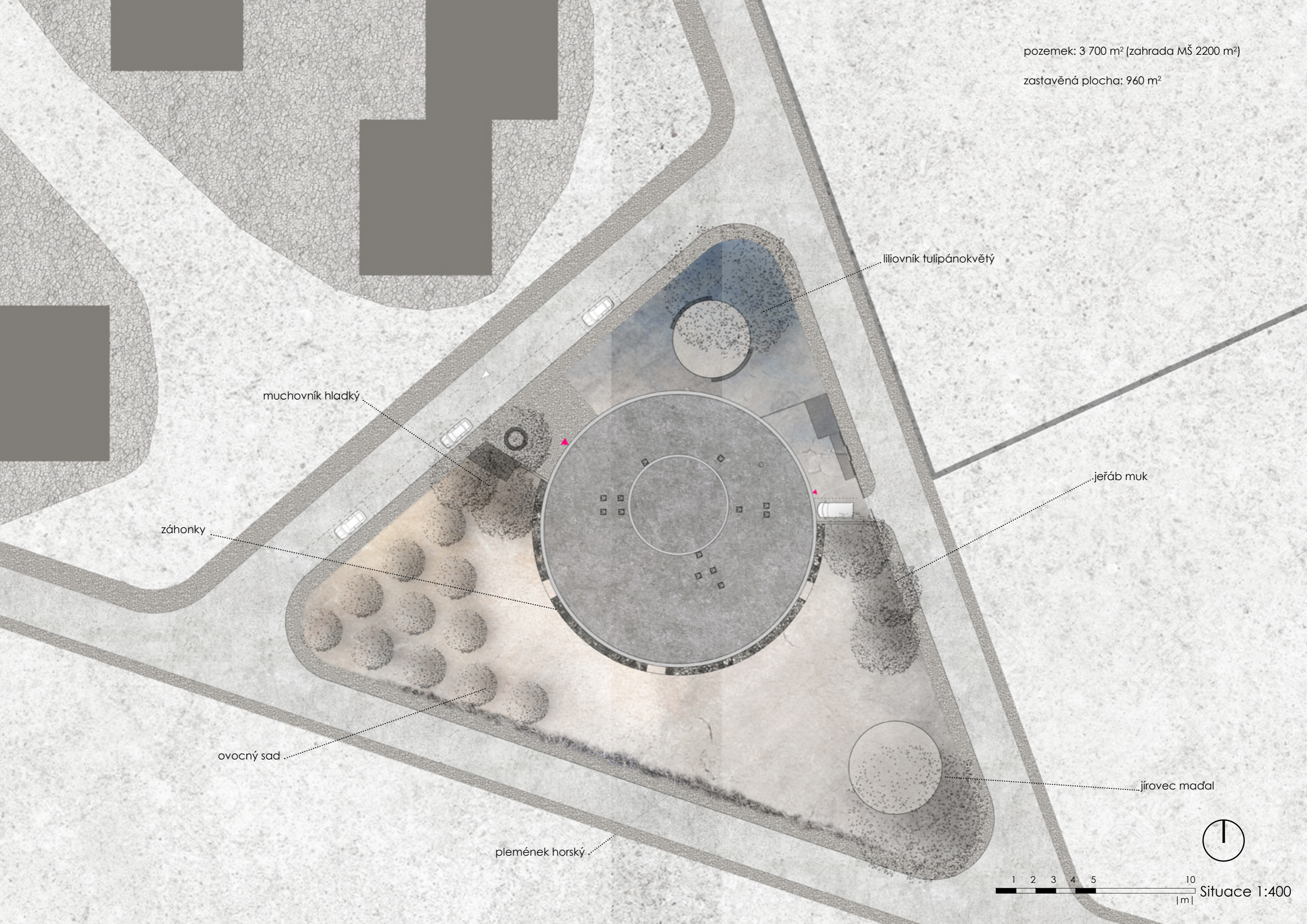
kompaktní sídlo s centrálním komunikačním prostorem



NÁVRH

pozemek: 3 700 m² (zahrada MŠ 2200 m²)

zastavěná plocha: 960 m²



liliovník tulipánokvětý

muchovník hladký

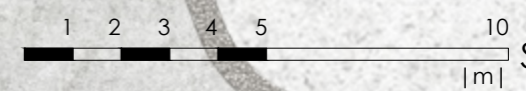
záhonky

jeřáb muk

ovocný sad

jírovec maďal

plemének horský



Situace 1:400

pohled jižní



pohled západní



pohled severní

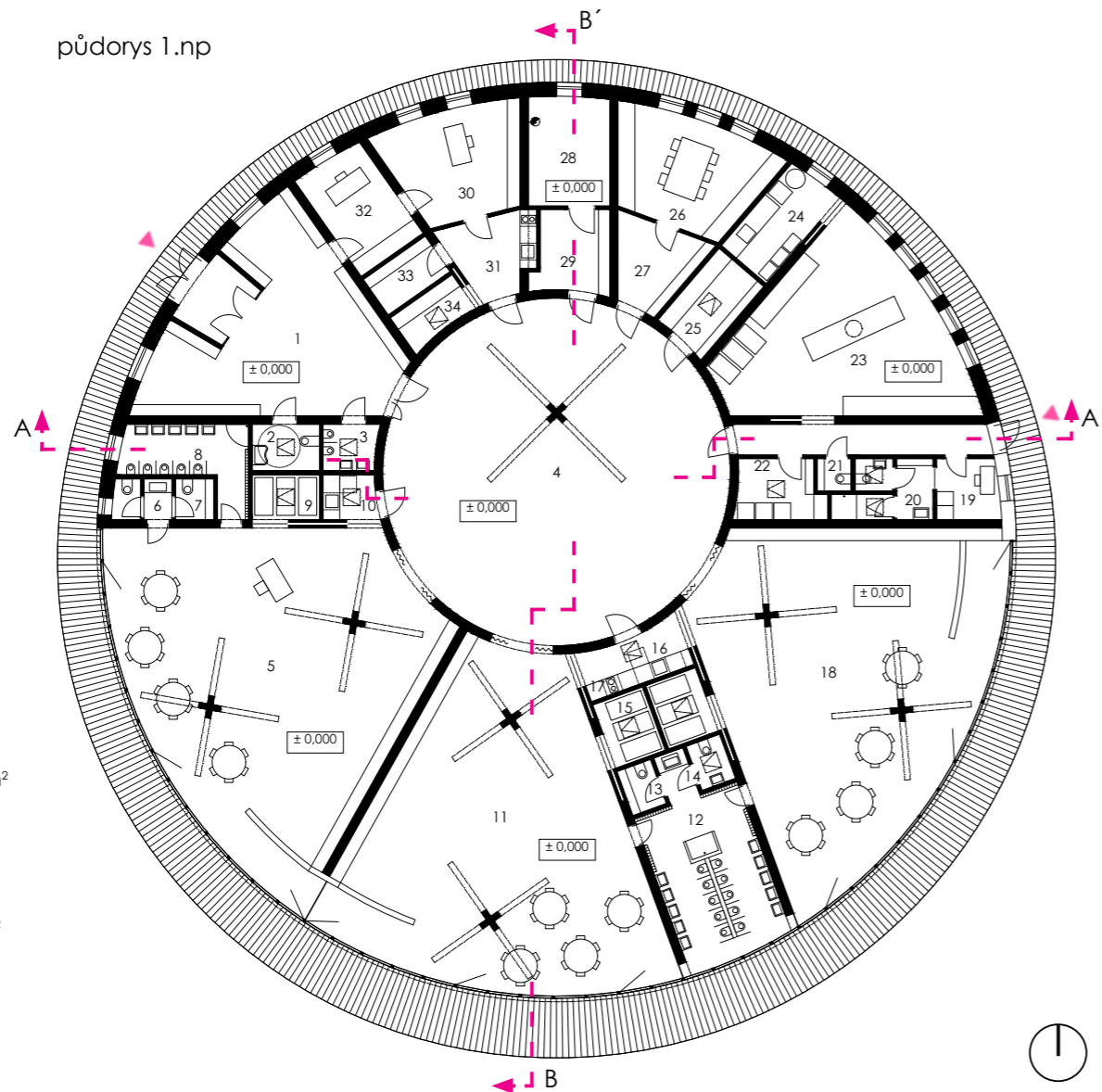


pohled východní

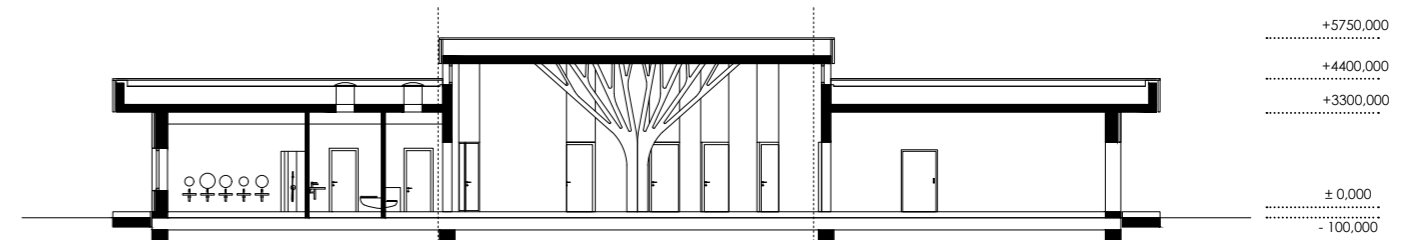


- 1 šatna..... 43 m²
- 2 wc návštěvy..... 4 m²
- 3 wc děti..... 3 m²
- 4 atrium..... 120 m²
- 5 třída I..... 105 m²
- 6 wc učitelky..... 3 m²
- 7 úklid..... 2 m²
- 8 wc děti..... 10 m²
- 9 sklad lůžek..... 4 m²
- 10 kuchyňka..... 3 m²
- 11 třída II..... 104 m²
- 12 wc děti..... 22 m²
- 13 úklid..... 2 m²
- 14 wc učitelky..... 4 m²
- 15 sklad lůžek..... 4 m²
- 16 kuchyňka..... 6,5 m²
- 17 sklad lůžek..... 4 m²
- 18 třída III..... 107 m²
- 19 šatna..... 5 m²
- 20 wc, sprcha..... 7 m²
- 21 úklid..... 1,5 m²
- 22 sklad..... 6,5 m²
- 23 kuchyně..... 45 m²
- 24 hrubá přípr. zel. 8 m²
- 25 sklad čistého prádla.... 7 m²
- 26 sborovna..... 19,5 m²
- 27 sklad..... 8 m²
- 28 tech.místnost..... 11 m²
- 29 sklad hraček..... 8 m²
- 30 ředitelna..... 17 m²
- 31 kuchyňka..... 6,5 m²
- 32 ekonom..... 11 m²
- 33 archiv..... 4 m²
- 34 sklad špin. prádla..... 4 m²

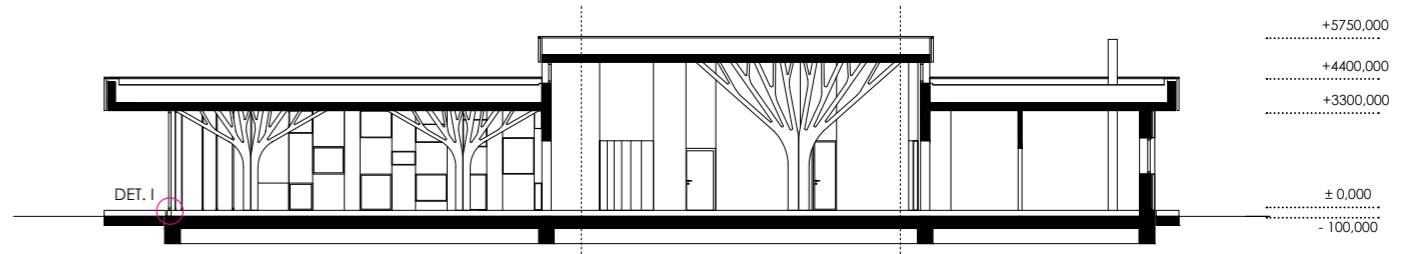
půdorys 1.np

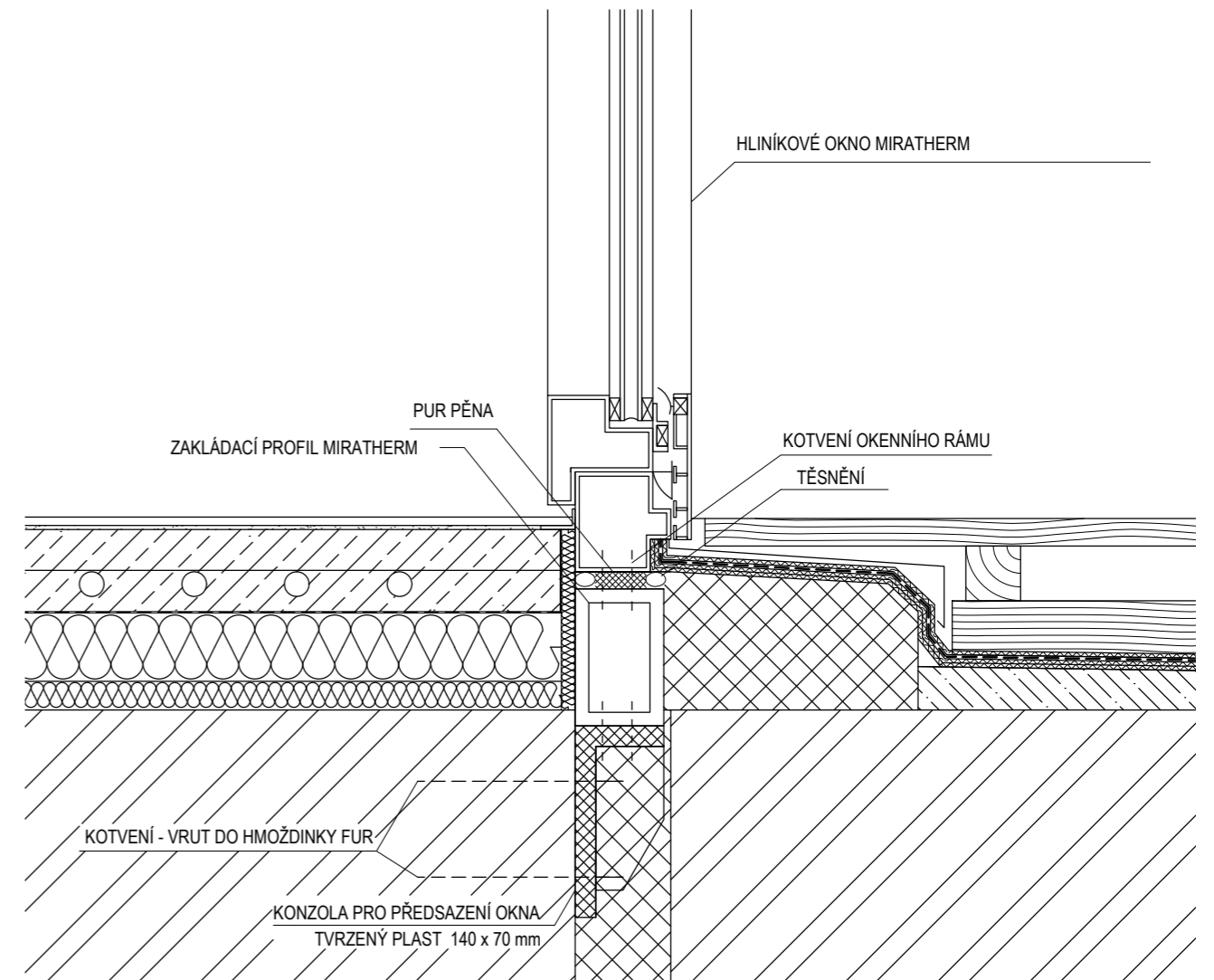


řez A - A'



řez B - B'







Exterier, zahrada







ZDROJE

<http://www.archiweb.cz/>

<http://bazinka.cz/>

<http://www.cuzk.cz/>

<http://lesnims.cz/>

<http://www.montessoricr.cz/principy-montessori-pedagogiky/>

<http://www.msstribniky.cz/>

<http://www.waldorf-olomouc.cz/skolka.html>

<http://www.zshorka.cz/ms/>

<http://www.olomouc.eu/magistrat/odbory-magistratu/odbor-skolstvi>

<http://www.olomouc.eu/o-meste/uzemni-planovani>

<http://www.zshorka.cz/ms/>

Canizares Ana G., Kindergatens, schools and playgrounds, LOFT Publications - Barcelona, 2008

Stýblo Zbyšek, Nauka o stavbách, školské stavby, ČVUT - Praha, 2010

Tichý Jiří, Kvízová Pavla Typizační směrnice, Mateřské školy a společná zařízení jesle - mateřské školy,
- Praha, 1987