

ČESKÉ VYSOKÉ UČENÍ TECHNICKÉ V PRAZE
FAKULTA ARCHITEKTURY

DIPLOMNÍ PROJEKT



CARGALLERY PRAGUE

ATELIER STEMPEL & BENEŠ
LETNÍ SEMESTR 2016

Bc. BOHUSLAV ŠENKÝŘ

OBSAH

FORMÁLNÍ NÁLEŽITOSTI	6
AUTORSKÁ ZPRÁVA, ÚVOD	7
ANALÝZY	
LOKALITA	8
HLUKOVÁ MAPA PRAHY	9
LOKALITY SHOWROOMŮ	10
MOTOLSKÉ A KOŠÍŘSKÉ ÚDOLÍ	11
BRÁNA DO MĚSTA	12
LOKALITA ORTOFOTO	13
MAPY	14
HISTORIE	15
NÁVRH	
GENEZE	16
HLAVNÍ VIZUALIZACE, ZÁKRES DO FOTOGRAFIE Z ULICE VRCHLICKÉHO SITUACE	17
ZÁKRES DO LETECKÉHO SNÍMKU	18
PROVOZNÍ A TECHNOLOGICKÉ SCHÉME, TRVALE UDRŽITELNÝ ROZVOJ	19
SCHÉMA KONCEPTU	20
PŮDORYS TYPICKÉ PODLAŽÍ	21
VIZUALIZACE INTERIERU, POHLED DO VÝSTAVNÍ GALERIE	22
PŮDORYS PRVNÍ NADZEMNÍ PODLAŽÍ	23
VIZUALIZACE VSTUPNÍHO PROSTORU	24
PŮDORYS TŘETÍHO PODLAŽÍ + SCHÉMATICKÝ ŘEZ	25
VIZUALIZACE INTERIERU, POHLED DO VÝSTAVNÍ GALERIE	26
POHLED JIŽNÍ	27
POHLED SEVERNÍ	28

NÁVRH	
ŘEZ PODÉLNÝ	32
VIZUALIZACE EXTERIÉRU, POHLED Z ULICE VRCHLICKÉHO	33
TECHNICKÉ ŘEŠENÍ FASÁDY	34
ZÁVĚR	36
PODĚKOVÁNÍ	39
KONZULTACE, ZDROJE	40

letní semestr 2015_2016

České vysoké učení technické v Praze, Fakulta architektury

2/ ZADÁNÍ diplomové práce

Mgr. program navazující

jméno a příjmení: Bc. Bohuslav Šenkýř
 datum narození: 11. 3. 1990
 akademický rok / semestr: LS 2015/2016
 obor: architektura a urbanismus
 ústav: 15127 Ústav navrhování I
 vedoucí diplomové práce: prof. Ing. arch. Ján Stempel
 téma diplomové práce: CarGallery Praha
 viz přihláška na DP

zadání diplomové práce:

1/ popis zadání projektu a očekávaného cíle řešení

Zadání pro diplomní projekt vychází z diplomového semináře, ve kterém byly zkoumány metody prezentace automobilů, jejich začlenění do městské struktury a samotný účel prezentace automobilů. Cílem diplomního projektu je vytvořit v Praze novou typologii a správně ji začlenit do trojúhelníku mezi ulice Plzeňská a Vrchlického. Nová typologie diplomového projektu nazvaná CarGallery vznikla na základě ověřených fungujících faktů ze zahraničí, jedná se o víceúrovňový showroom, či nákupní galerii pro auta. Diplomová práce se bude také zabývat samotnou strukturou okolí, převážně nevyhovující budovou celní pošty. Práce má vhodně doplnit strukturu Smíchova a vytvořit pomyslnou bránu do města při příjezdu od Plzně.

2/ součástí zadání bude jasně a konkrétně specifikovaný stavební program
 Diplomní projekt se bude zabývat územím mezi ulicemi Plzeňská a Vrchlického v nezastavěné části parcely a také budovou celní pošty. Bude řešeno vhodné umístění a podoba nové struktury jakožto brány do města, při příjezdu směrem z Plzně.

3/ popis závěrečného výsledku, výstupy a měřítka zpracování

- situace širších vztahů 1:10 000
- situace 1:1000 / 1:500
- půdorysy řešených částí 1:200 / 1:100
- řezy řešených částí 1:200 / 1:100
- pohledy řešených částí 1:200 / 1:100
- vizualizace

Uvedená měřítka a výstupy se mohou vzhledem k vývoji DP změnit.

4/ seznam dalších dohodnutých částí projektu

- portfolio 2x
- poster
- modely 1/1000 a 1/100
- CD

Datum a podpis studenta

3.3.2016

Datum a podpis vedoucího DP

Datum a podpis děkana FA ČVUT

registrováno studijním oddělením dne

4.3.2016

(Handwritten signature)

ČESKÉ VYSOKÉ UČENÍ TECHNICKÉ V PRAZE	
FAKULTA ARCHITEKTURY	
AUTOR, DIPLOMANT: Bc. Bohuslav Šenkýř AR 2015/2016, LS	
NÁZEV DIPLOMOVÉ PRÁCE: (ČJ) CARGALLERY PRAGUE (AJ) CARGALLERY PRAGUE	
JAZYK PRÁCE: ČESKÝ	
Vedoucí práce:	prof. Ing. arch. Ján Stempel Ústav: 15127 Ústav navrhování I
Oponent práce:	David Chmelař
Klíčová slova (česká):	Galerie, Automobil, Showroom, Sklo, Smíchov, Celní pošta, Plzeňská
Anotace (česká):	Předmětem diplomové práce je návrh v Praze nové typologie a tj. budovy Cargallery. Nová typologie diplomového projektu nazvaná CarGallery vznikla na základě ověřených fungujících faktů ze zahraničí, jedná se o víceúrovňový showroom, či nákupní galerii pro auta. Diplomová práce se bude také zabývat samotnou strukturou okolí, převážně nevyhovující budovou celní pošty. Práce má vhodně doplnit strukturu Smíchova a vytvořit pomyslnou bránu do města při příjezdu od Plzně.
Anotace (anglická):	The subject of the master thesis is a new typology in Prague. The new typology called CarGallery design on the basis of verified facts from abroad, it is a multilevel showroom or shopping mall car. This thesis will also deal with the very structure of the neighborhood. Work has usefully complement the structure of Smíchov and create imaginary gateway to the city upon arrival from Pilsen.

Prohlášení autora

Prohlašuji, že jsem předloženou diplomovou práci vypracoval samostatně a že jsem uvedl veškeré použité informační zdroje v souladu s „Metodickým pokynem o etické přípravě vysokoškolských závěrečných prací.“

V Praze dne 1.5.2016

podpis autora-diplomanta

(Handwritten signature: B. Šenkýř)

(Faint text at the bottom of the page)

AUTORSKÁ ZPRÁVA, ÚVOD

Cargallery, galerie pro auta, či showroom. Ambiciózní, ale reálná typologie pro nové metody prodeje a vystavování automobilů v městské struktuře. Stavební program Cargallery umožňuje svojí kapacitou poskytnout prostor několika vystavovatelům současně a zajistit vysoce kvalitní prostor v blízkosti centra města. Dále typologie pomáhá zamezit rozrůstání nových budov do periferií, čímž podporuje trend zahušťování města. Cargallery - budoucnost ve vystavování a prodeji.

Při hledání vhodné lokality byly rozhodující aspekty jako je vzdálenost centra, dopravní obslužnost, městská struktura a okolí. Ke konečnému výběru lokace pomohly také podrobné analýzy v rámci diplomového semináře, které se mimo jiné zabíraly hlukovou mapou Prahy, z níž lze poměrně snadno vyčíst frekvencovanost komunikací. Po zvážení všech výše uvedených kritérií byla vybrána oblast v okolí ulice Plzeňská, tzv. brána či tepna na západ. Pro stavu Cargallery byla pak konkrétně zvolena nezastavěná parcela nacházející se v části rozdvojení ulic Plzeňská a Vrchlického, do které z části zasahuje i budova celní pošty. Těsné okolí je lemováno pěti a více podlažní obytnou zástavbou s občanskou vybaveností, přičemž nezastavěná nárožní parcela se nachází přímo uprostřed. V bezprostřední blízkosti můžeme najít také několik typických unifikovaných showroomů světových značek, které nevhodně zabírají prostor bytové výstavbě. Jedná se o 380 metrů uliční čáry v ulici Vrchlického, což jsou pro představu čtyři bloky bytové zástavby v ulici Vinohradská.

Urbanistický koncept

Uzavřené linie domu velikosti městského bloku jasně definují uliční prostor a navazují na stávající rohovou zástavbu tří činžovních domů. Nově navržené ulice si drží od rušných tříd odstup a jsou lemované stromořadím zakončeným ve špičce bosketem vysokých stromů. Vstup do objektu byl navržen

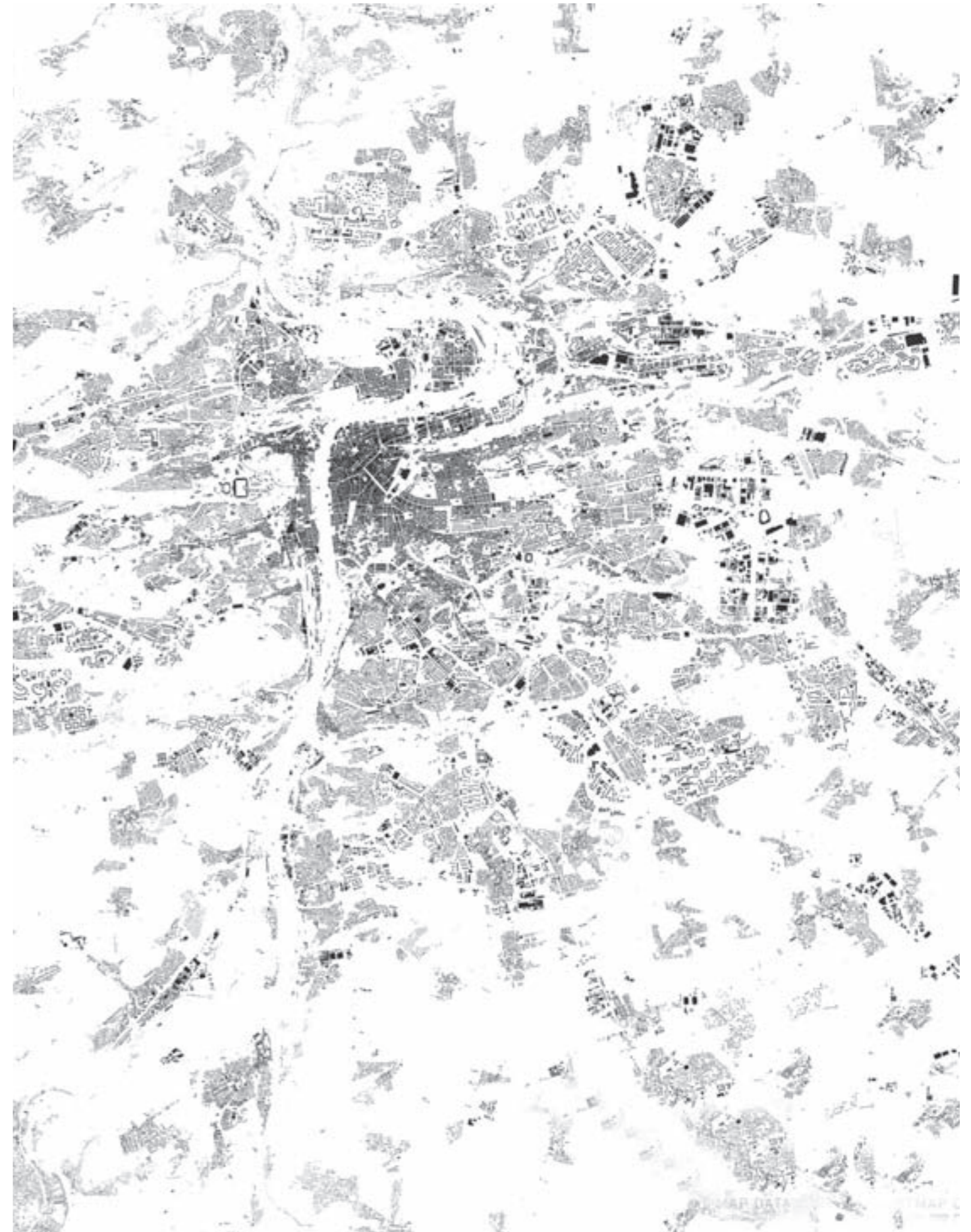
uprostřed hmoty do ulice Vrchlického z důvodů výhodné obslužnosti objektu. Vjezd do podzemních garáží se pak nachází v ulici Pod Klamovkou. Výškově objekt graduje k západní špičce, kde dominantně dotváří vstup do města.

Struktura objektu

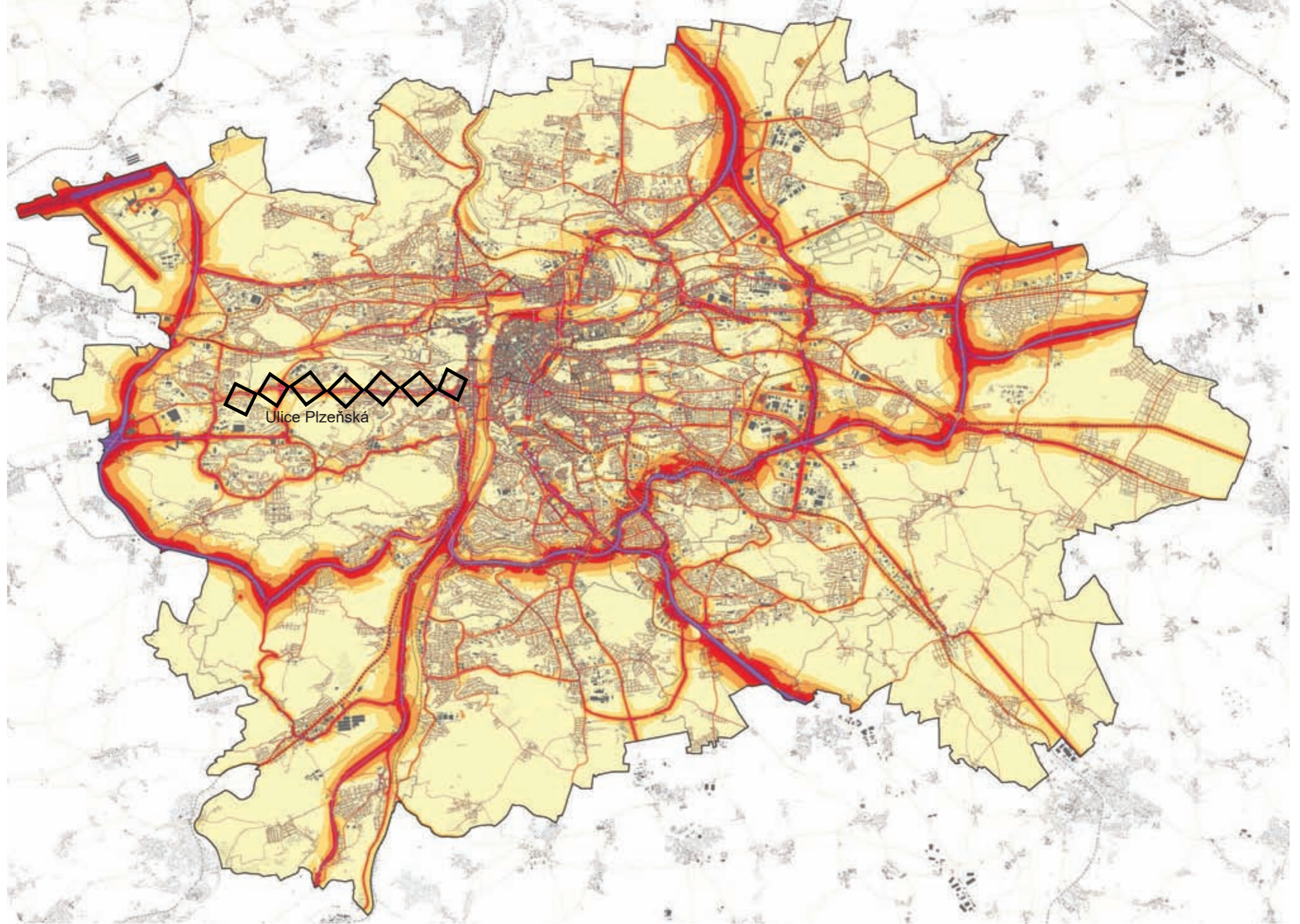
Objekt s délkou 140metrů je členěn provozně i hmotově do třech částí. Srdce objektu tvoří výstavní prostory pro automobily, západní část kanceláře a východní část servis a technické zázemí. Výstavní prostory jsou pojednány s náležitou velkorysostí, přičemž koncepce vytvořila galerii s kruhovým půdorysem, kterou obíhá rampa. Spirála rampy se obtáčí kolem jednotlivých pater, a zároveň spojuje provozní části budovy jako je office a servis. Na mezipatrech rampy jsou umístěny prostory pro zasedání, konference, či jednání s klienty. V posledním podlaží je navržena restaurace s výhledem na celou galerii. Ke komunikaci v budově slouží primárně rampa pro návštěvníky, či výtahy, které jsou umístěny ve středu kruhového půdorysu. Pro vertikální pohyb automobilů slouží autovýtah umístěný v části servisu, kde je automobil připraven k vystavování a následně po spojovacím krčku přepraven na své místo v kruhové galerii.

Konstručně technické řešení

Celková konstrukce je kombinací několika principů moderního stavění. Celý objekt je založen na železobetonové desce. Středová část kruhové galerie vychází z geometrických principů přímkových ploch, které byly použity například i při návrhu rozhledny Ještěd. Konstrukce galerie je z vhodné kombinace oceli a železobetonových desek. Části galerie a kanceláří jsou železobetonové racionální konstrukce v unifikovaném modulu. Galerie je zasklena nezávislou fasádou na terčích napnutou mezi stropní desku a šikmé podpory v parteru.



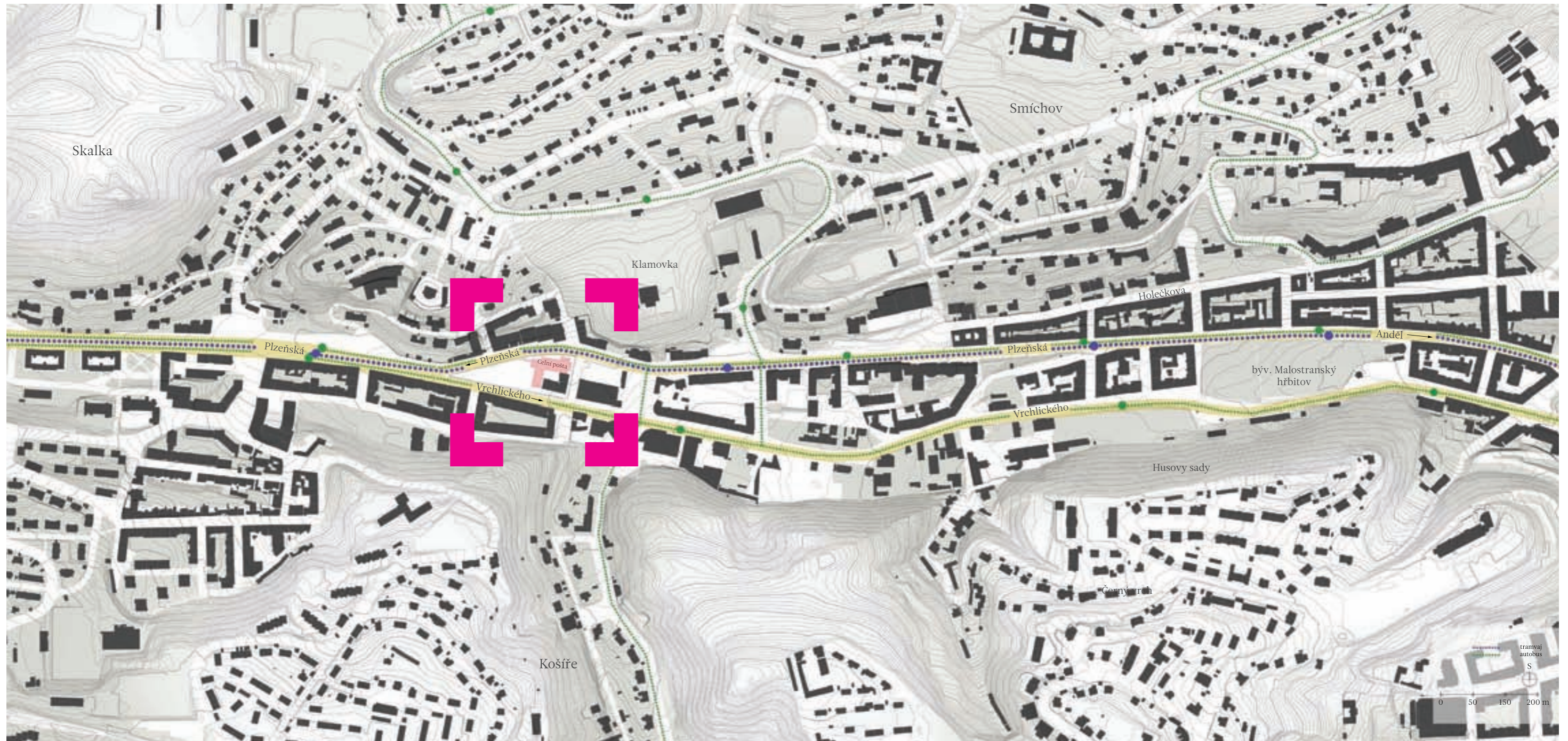




ANALÝZA_ LOKALITY SHOWROOMŮ



ANALÝZY_ MOTOLSKÉ A KOŠÍŘSKÉ ÚDOLÍ



Motolské a Košířské údolí
Parcela leží v rozporuplném území - luxusní rezidenční vilová zástavba ve svazích, nedokončené městské bloky 30.let, chátrající zbytky původních usedlostí, extenzivní nízkopodlažní zástavba při úpatí svahů v ulici Vrchlického. Celým územím prochází páteřní komunikace Plzeňská, na jihu doprovázená paralelní ulicí Vrchlického. Vysoká dopravní zátěž je znakem obou. Kontrast, nedokončenost, neřád na jedné straně, výjimečná krása a nedocenitelná hodnota smíchovských

svahů na straně druhé. To jsou slova, která nás napadnou při cestě motolským údolím. Přes blízkost centra a velice dobrou dostupnost není dnes čtvrť považována za dobrou adresu. Změna je však pravděpodobná a nové rezidenční bytové stavby v okolí tomu nasvědčují.

Parcela
Objekt celní pošty mezi ulicemi Plzeňskou a Vrchlického je v nedobřím fyzickém stavu. Ověření možnosti stavby nové typologie na

parcele vzniklé případnou demolicí a připojením přilehlých pozemků je cílem projektu. Přímo na parcele se nachází tři pětipodlažní činžovní domy, které zůstávají zachovány. Terén mírně stoupá směrem západním přibližně o 1 metr. V docházkové vzdálenosti se nachází tramvajové i autobusové zastávky městské hromadné dopravy, několik mateřských a základních škol, park Klamovka se sportovištěm a omezená nabídka obchodních a dalších služeb, kterou v současnosti kompenzuje

blízké centrum Anděl. Velkou hodnotou a zároveň nevýhodou parcely je její velká exponovanost. Strategická poloha v těžišti čtvrtě s sebou nese příležitost pro stavbu, která má potenciál výrazně ovlivnit své okolí.

ANALÝZY_ BRÁNA DO PRAHY

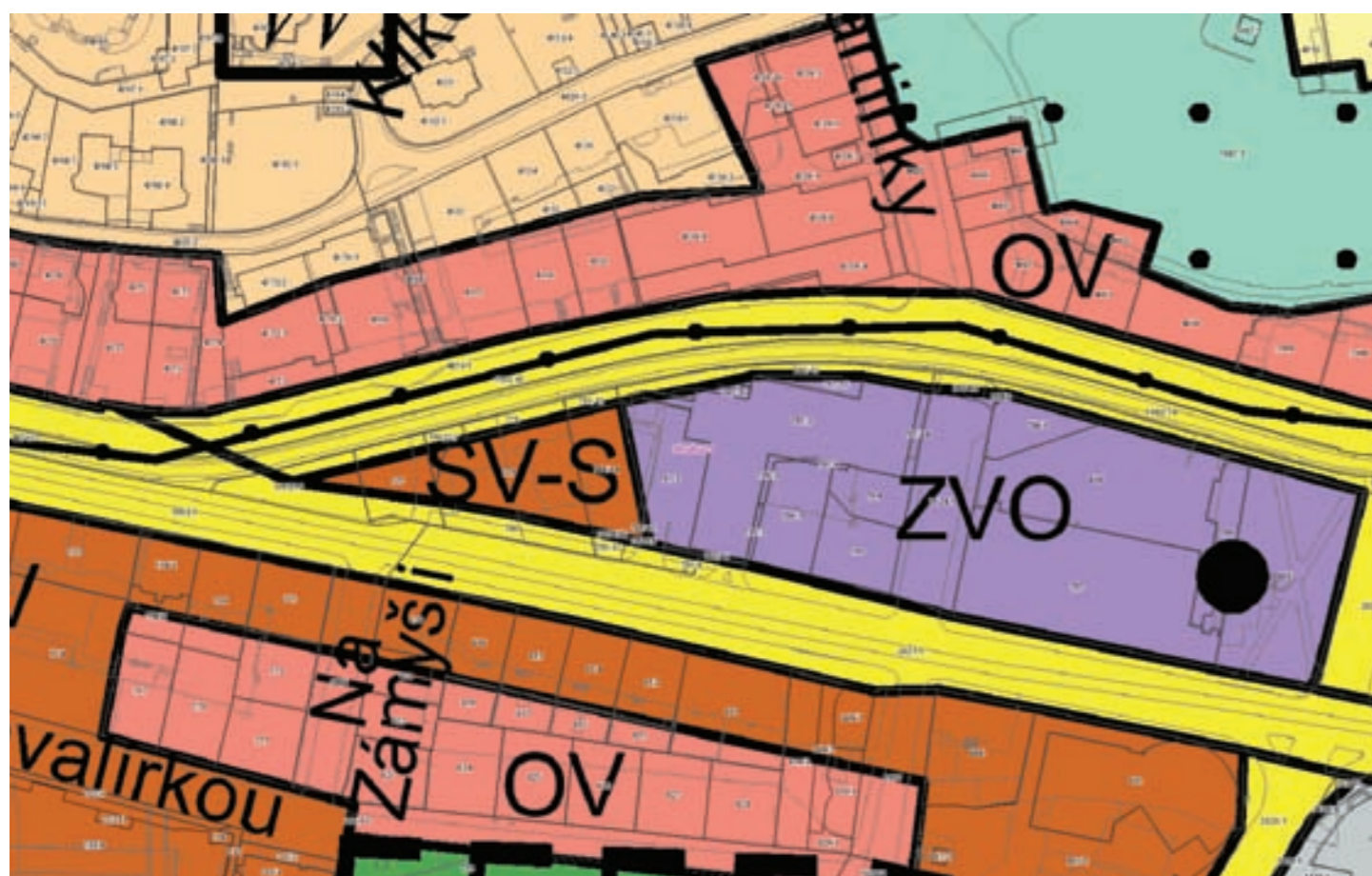


- 1,2) Zličín
- 3) Řepy
- 4) Motol
- 5,6,7) Košíře

ANALÝZY_ LOKALITA ORTOFOTO



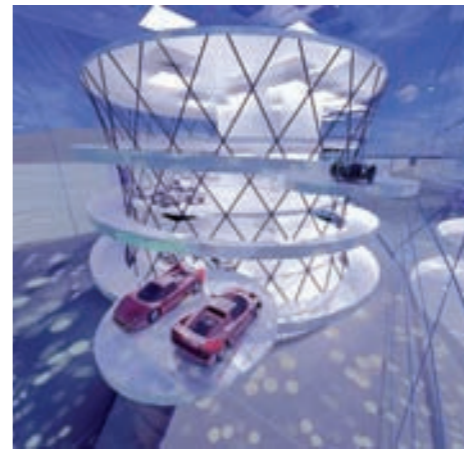
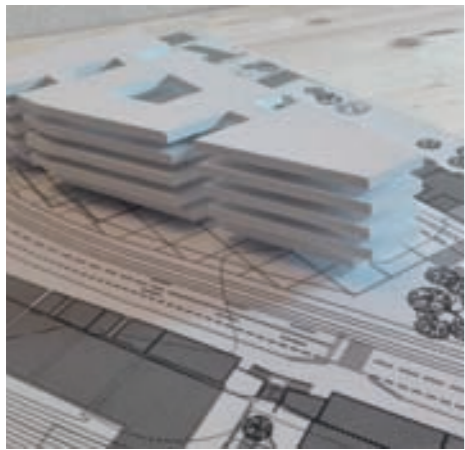
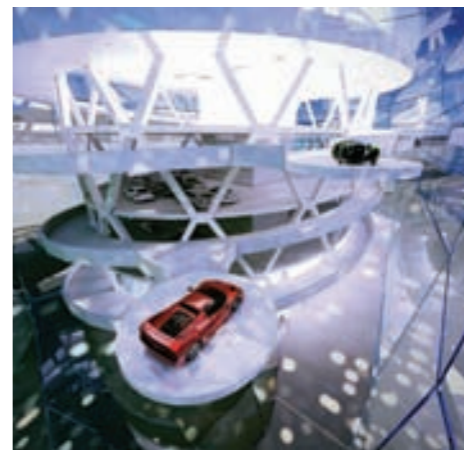
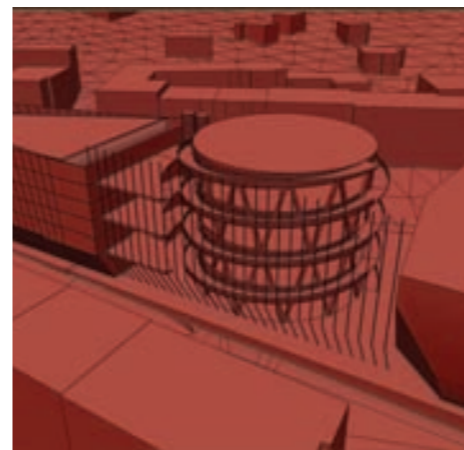
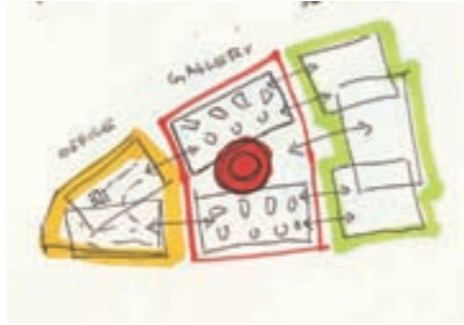
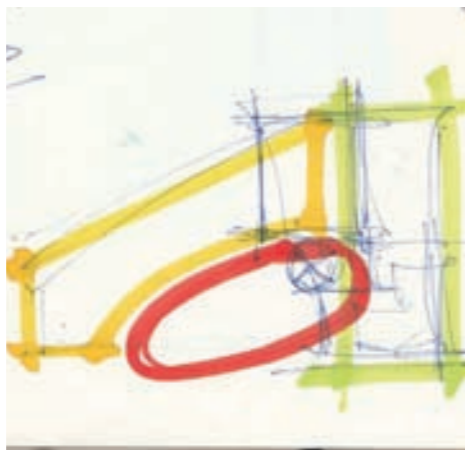
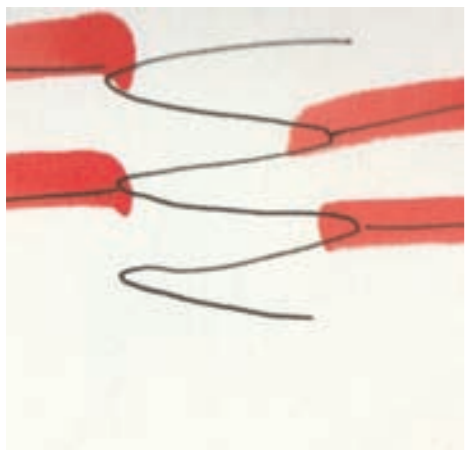
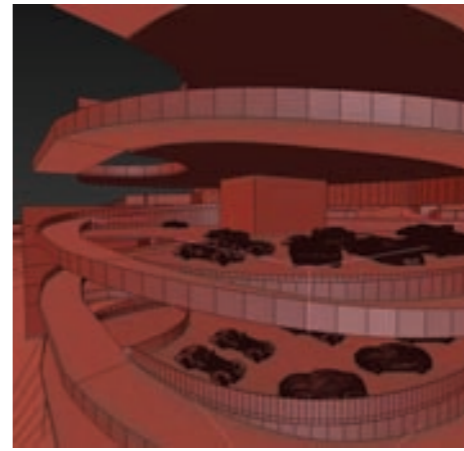
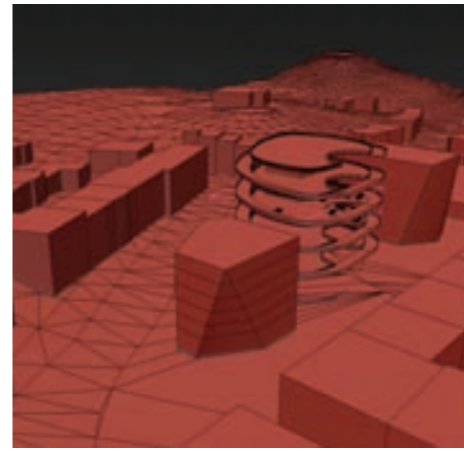
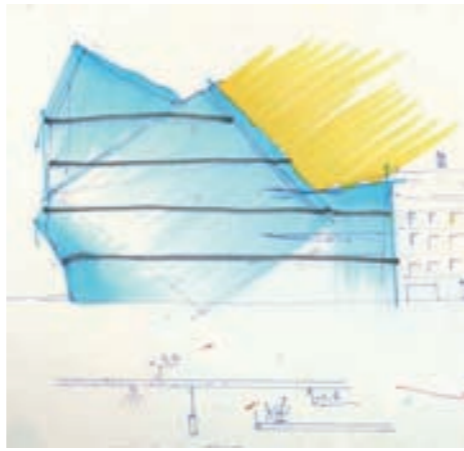
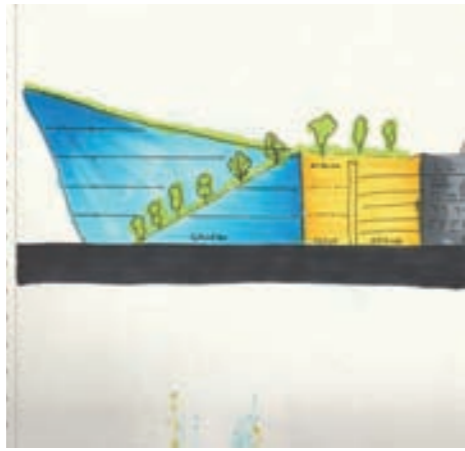
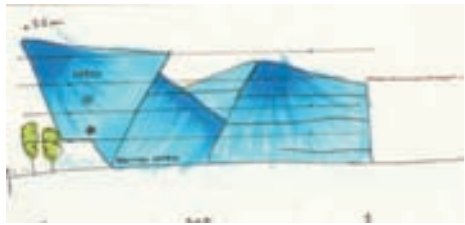
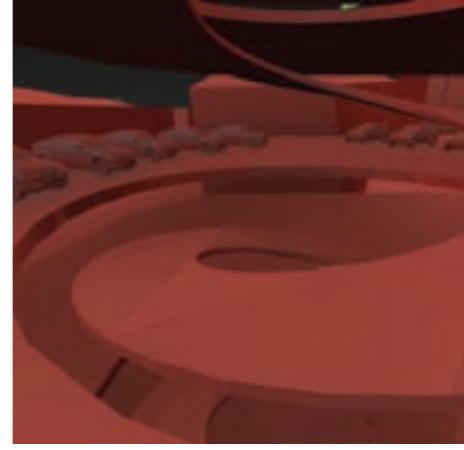
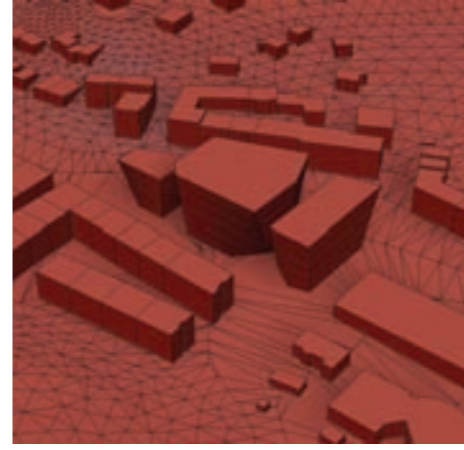
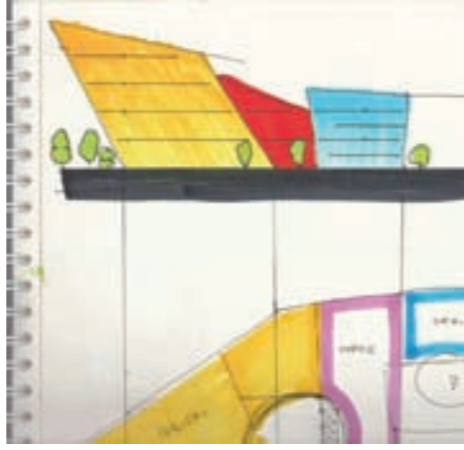
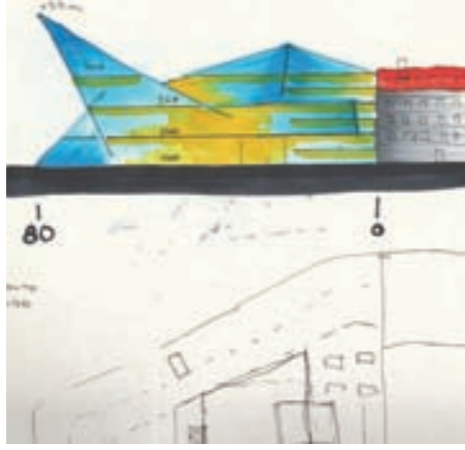
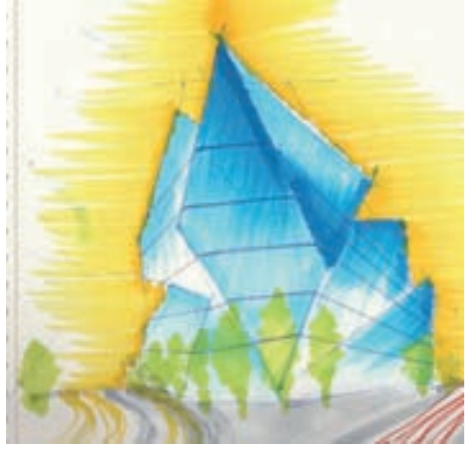
ANALÝZY_ ORTOFOTO, SCHWARZPLAN, ÚZEMNÍ PLÁN, KATASTRÁLNÍ MAPA



ANALÝZY_ HISTORIE



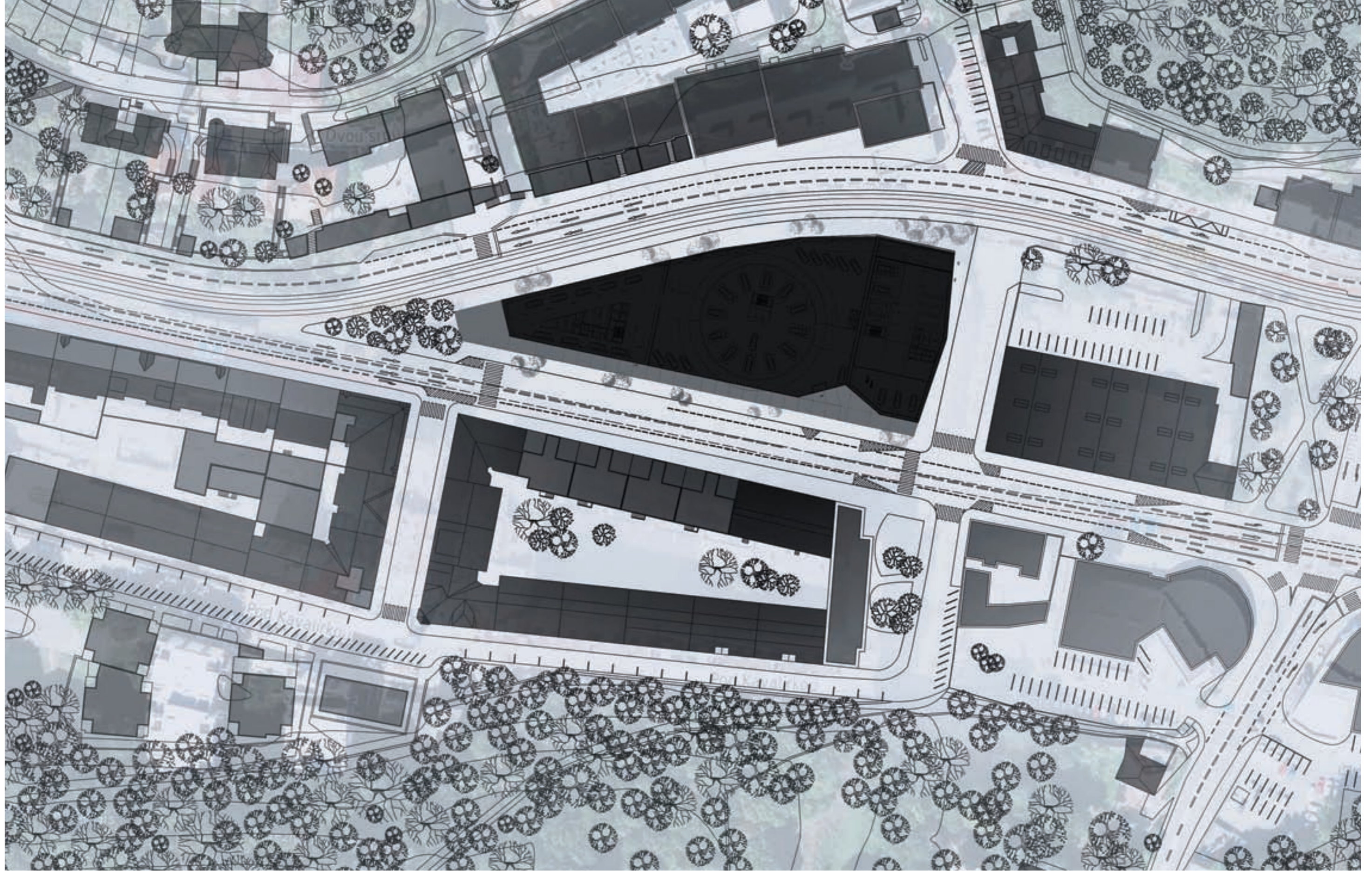
NÁVRH_ GENEZE



NÁVRH_ HLAVNÍ VIZUALIZACE POHLED Z ULICE VRCHLICKÉHO



NÁVRH_ SITUACE MĚŘÍTKO VÝKRESU 1:1000

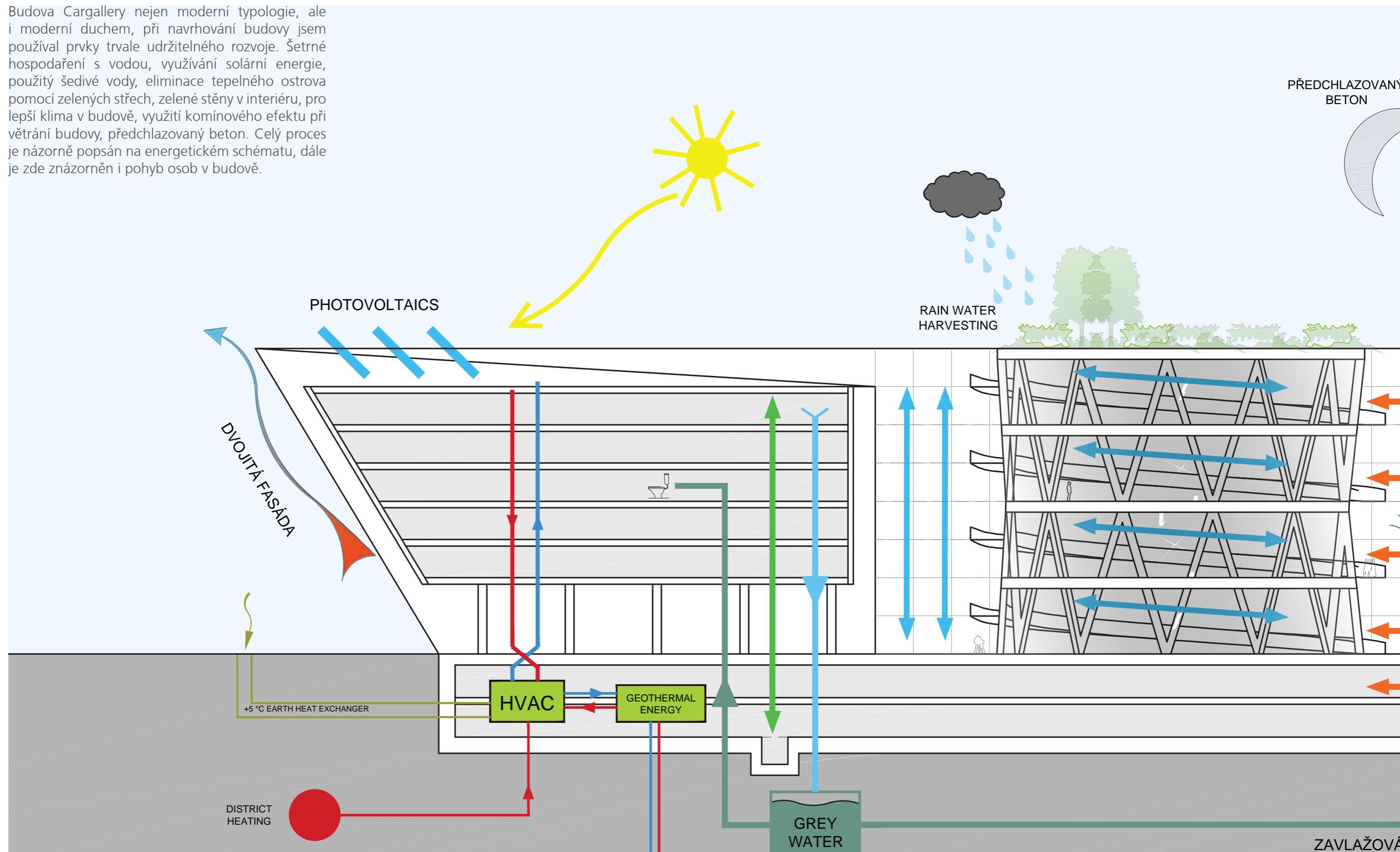


NÁVRH_ ZÁKRES DO LETECKÉHO SNÍMKU



NÁVRH_ PROVOZNÍ A ENERGETICKÉ SCHÉMA - TRVALE UDRŽITELNÝ ROZVOJ

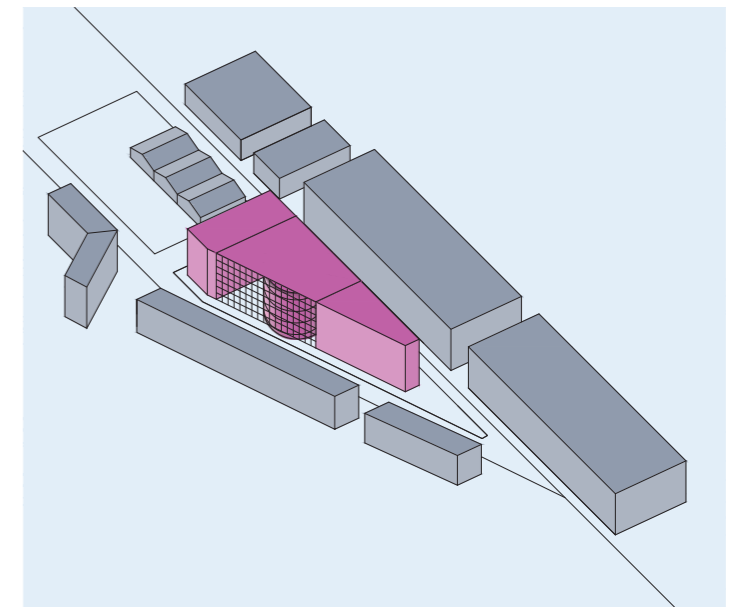
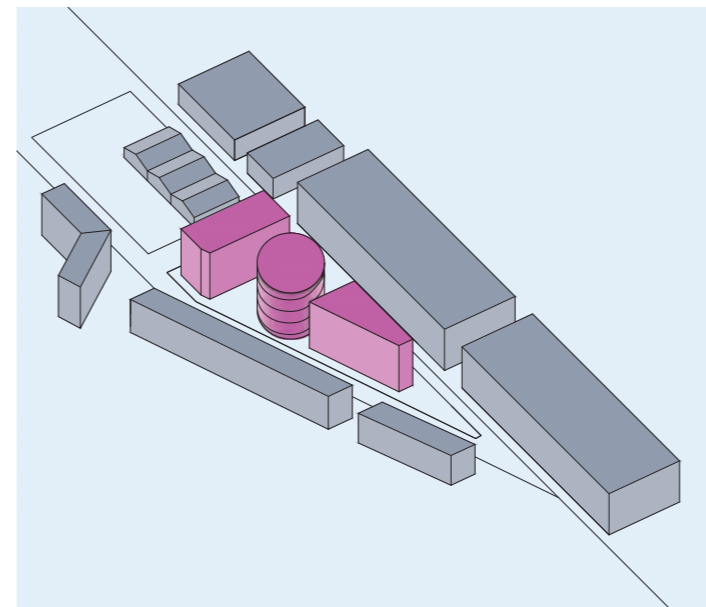
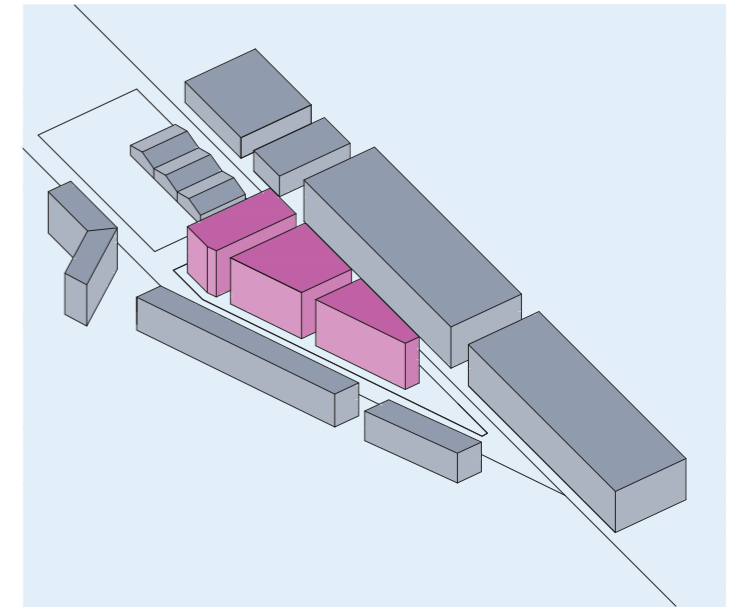
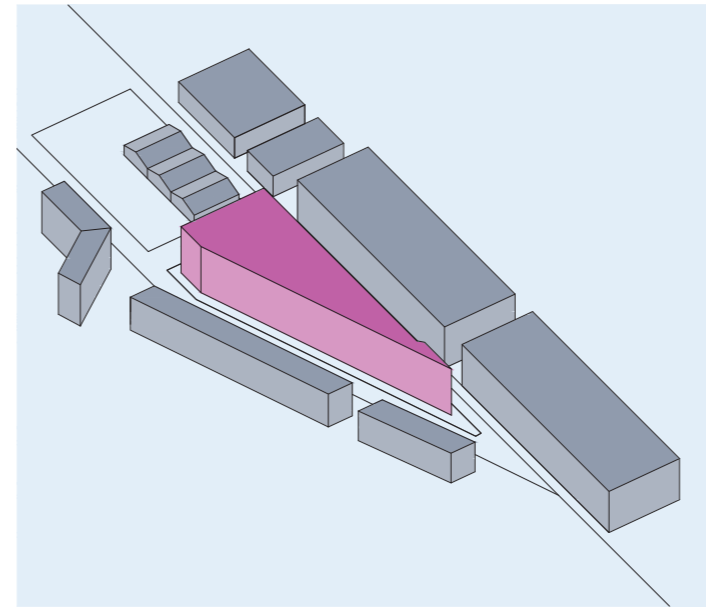
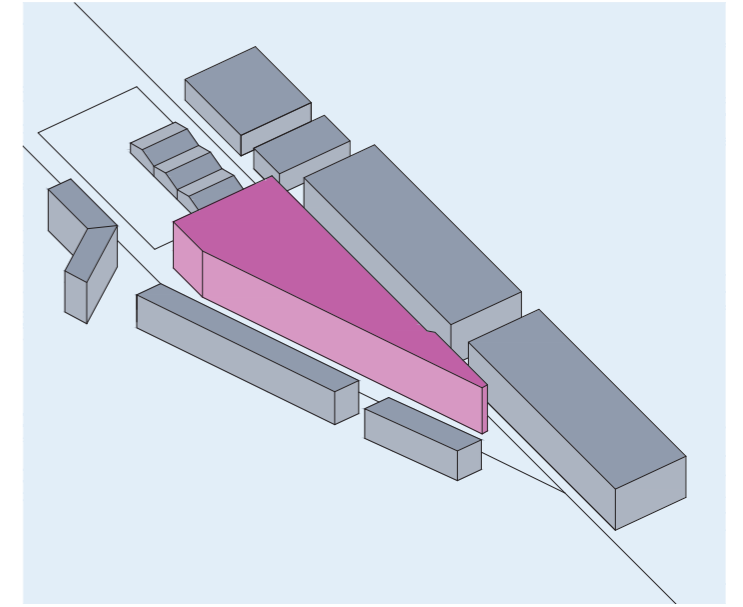
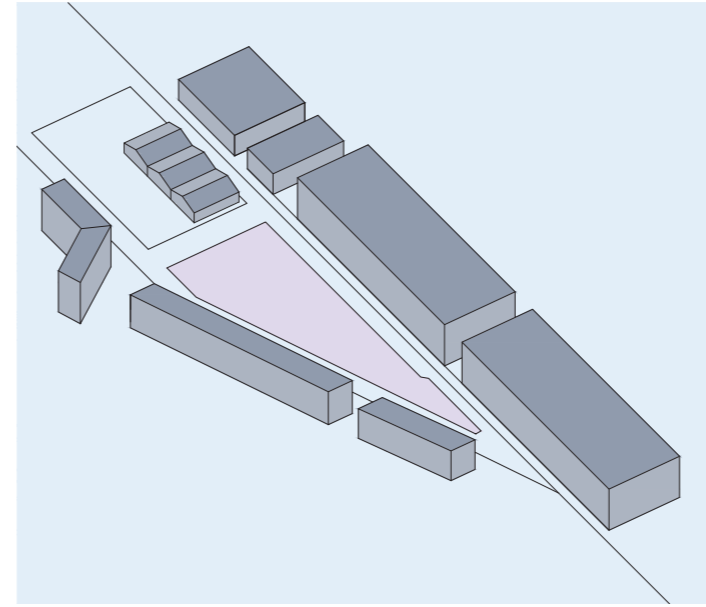
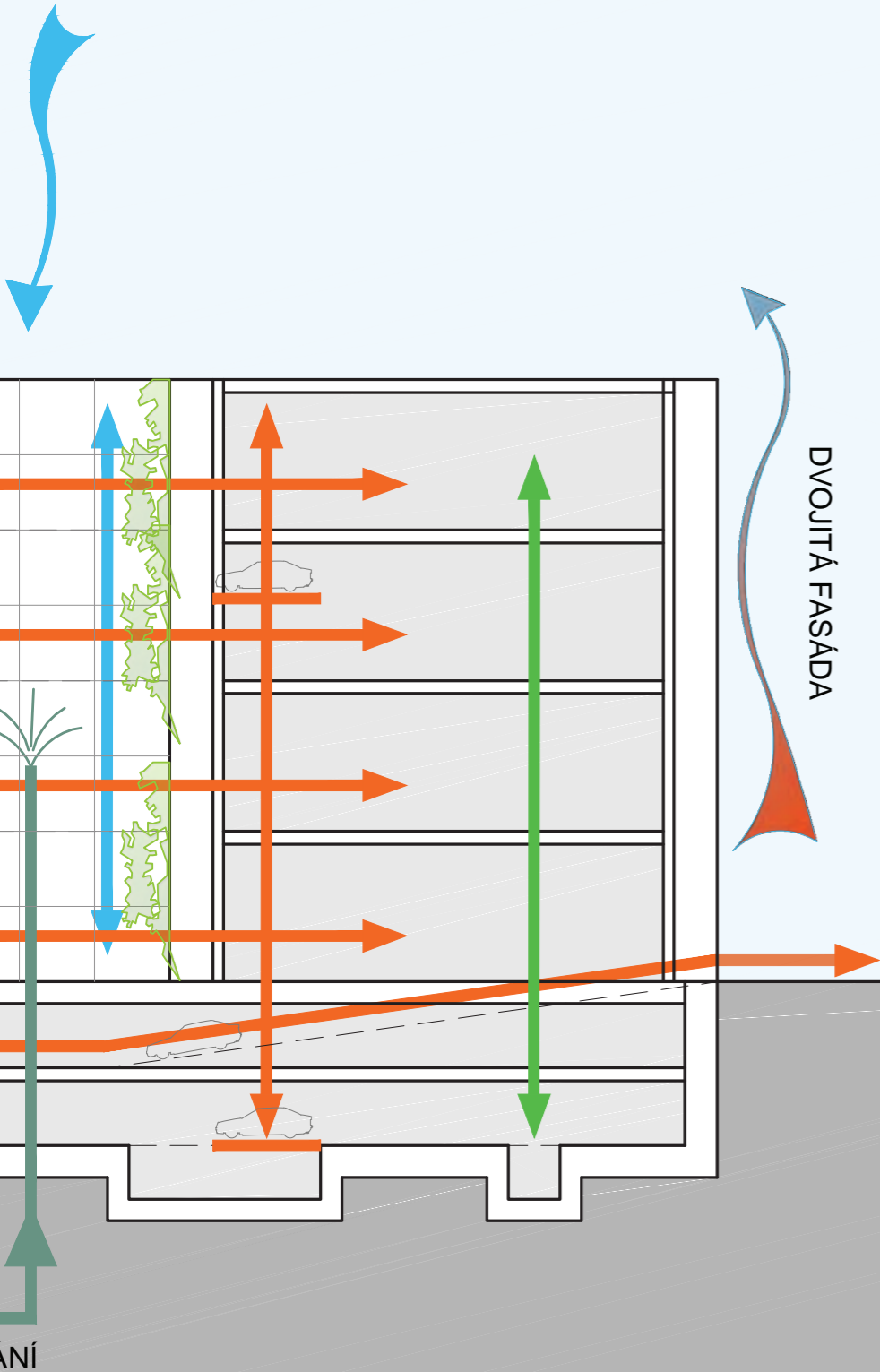
Budova Cargallery nejen moderní typologie, ale i moderní duchem, při navrhování budovy jsem používal prvky trvale udržitelného rozvoje. Šetrné hospodaření s vodou, využívání solární energie, použití šedivé vody, eliminace tepelného ostrova pomocí zelených střech, zelené stěny v interiéru, pro lepší klima v budově, využití komínového efektu při větrání budovy, předchlazovaný beton. Celý proces je názorně popsán na energetickém schématu, dále je zde znázorněn i pohyb osob v budově.



NÁVRH_KONCEPT SCHÉMA

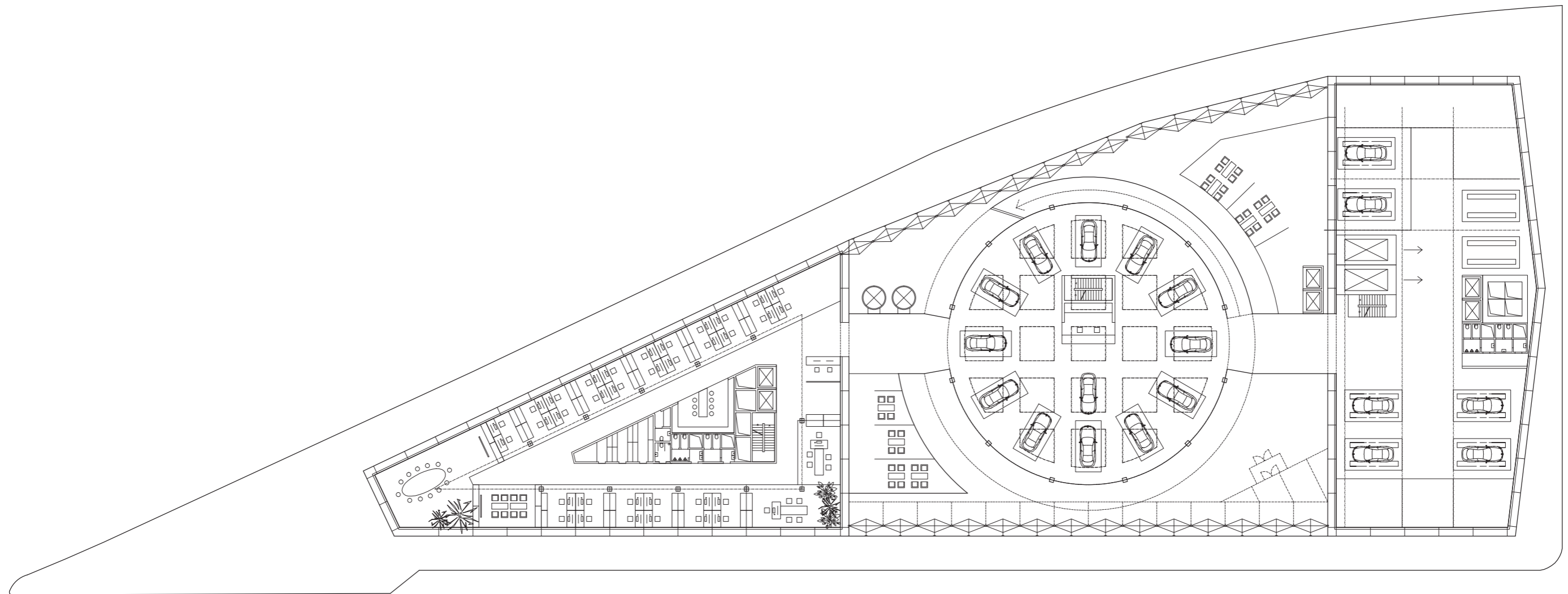
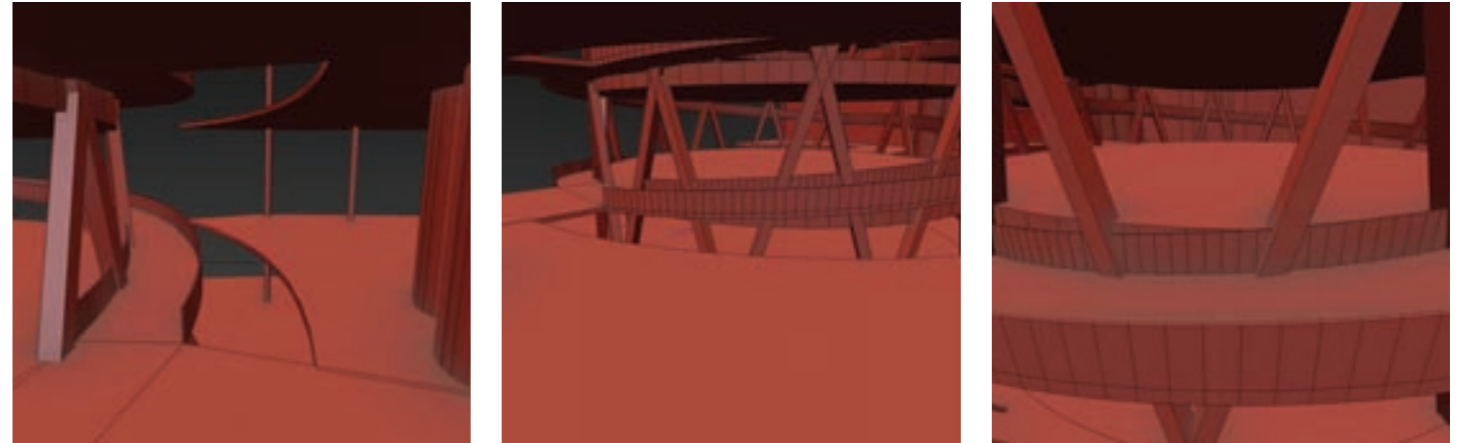
Schéma - hmotová koncepce

Navržená hmota vychází z městské struktury v nejbližším okolí, svým tvarem ji vhodně doplňuje a vytváří ucelenější oblast. Dále je hmota dělena na tři provozní celky, které vycházejí ze stavebního programu. Kanceláře, galerie a servis. Celá struktura je přetažena fasádou na terčích.



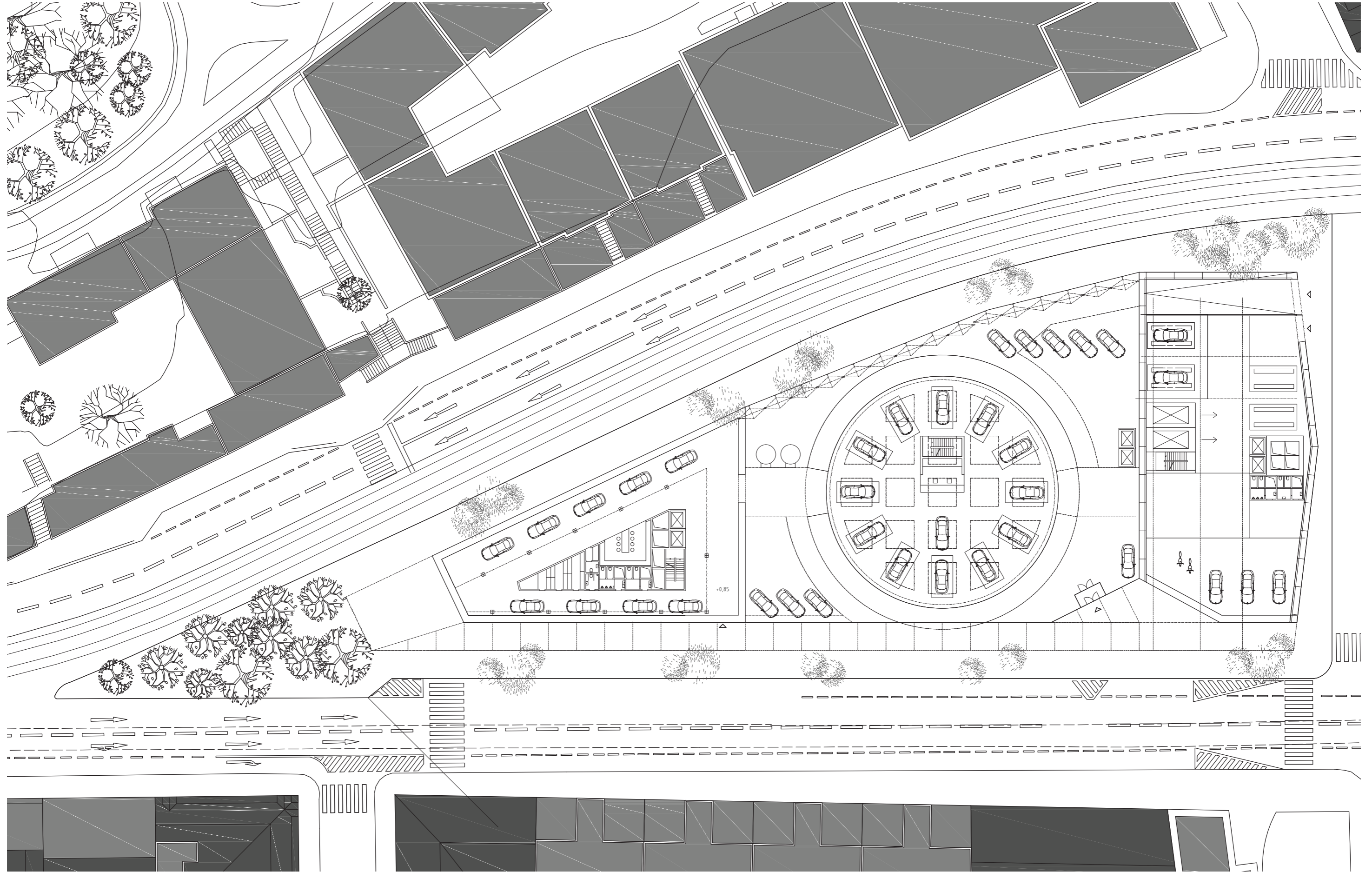
NÁVRH_ TYPICKÉ PODLAŽÍ MĚŘÍTKO VÝRESU 1:500

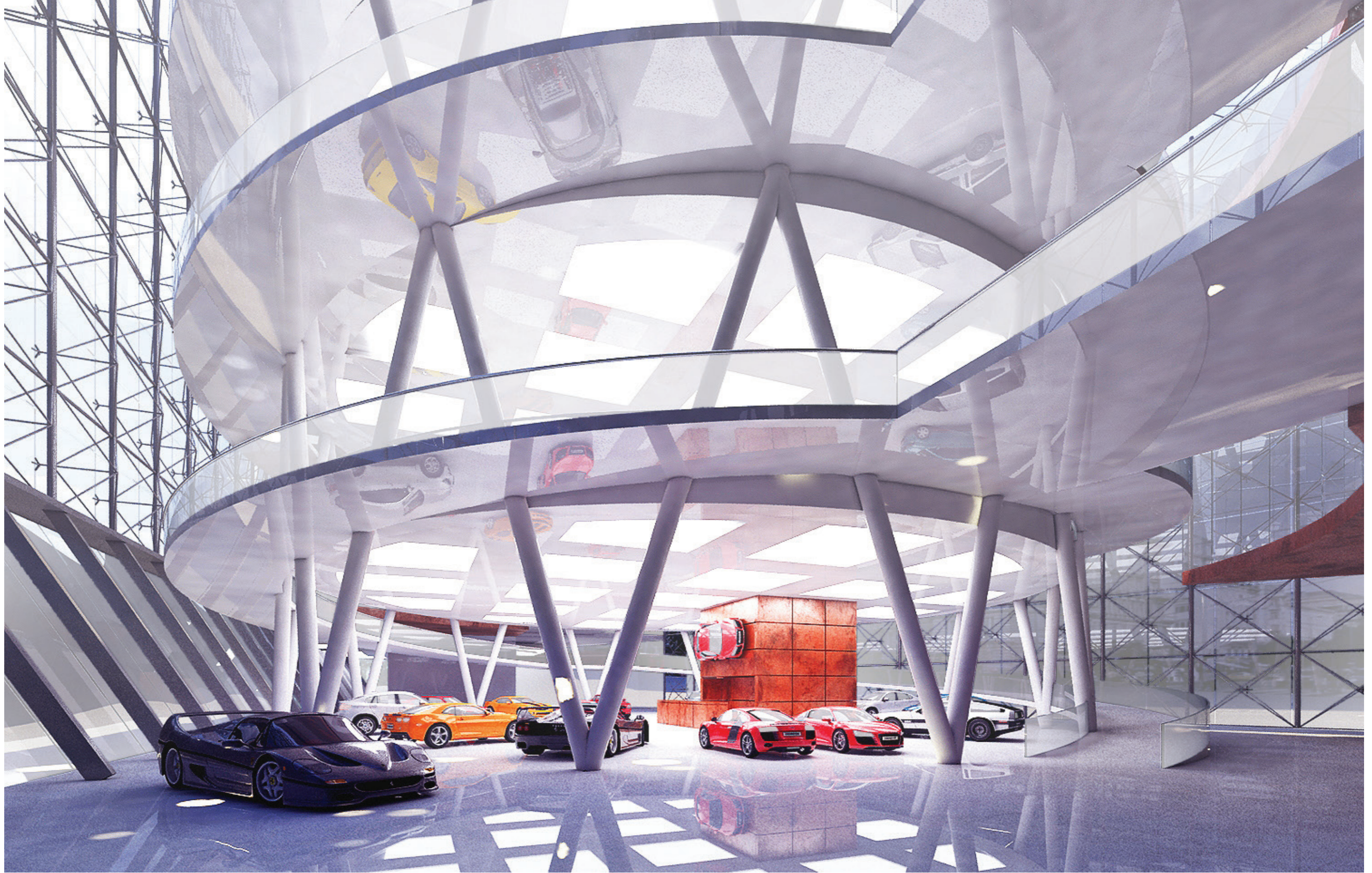
Půdorys objektu vychází z hmotové koncepce a to rozdělení celku na tři objekty, západní na office středový na galerii a východní na servis. Konstruční výšky galerie jsou 7 metrů, výšky kanceláří 3,5 metru. Středová galerie s nosným jádrem uprostřed ve kterém nalezneme schodiště a zázemí pro prodejce, celá platforma je spojena mostky, které propojují kanceláře i servis. Na můstcích jsou umístěny zasedací místnosti či restaurace.



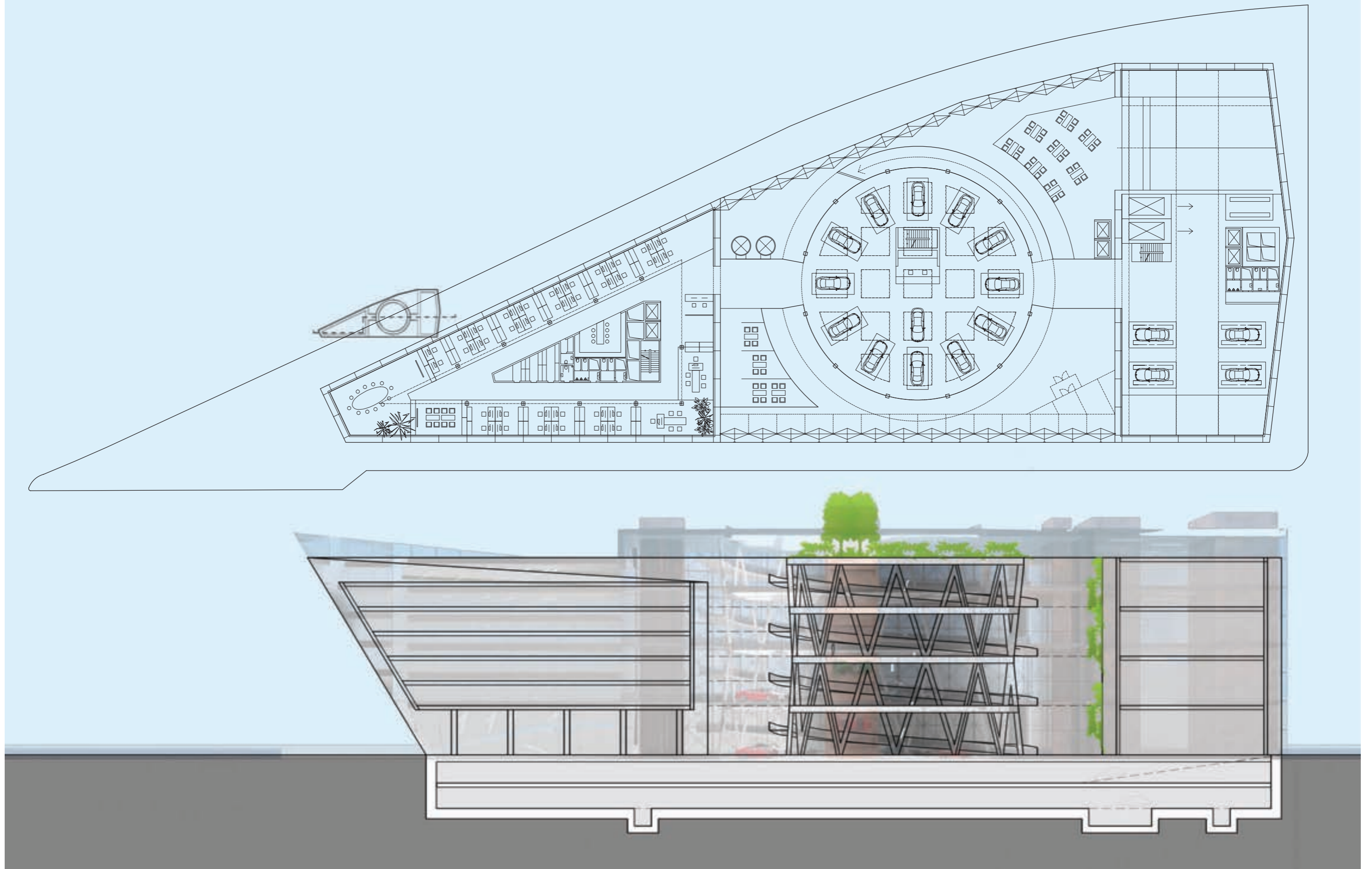


NÁVRH_ VSTUPNÍ PODLAŽÍ MĚŘÍTKO VÝRESU 1:500



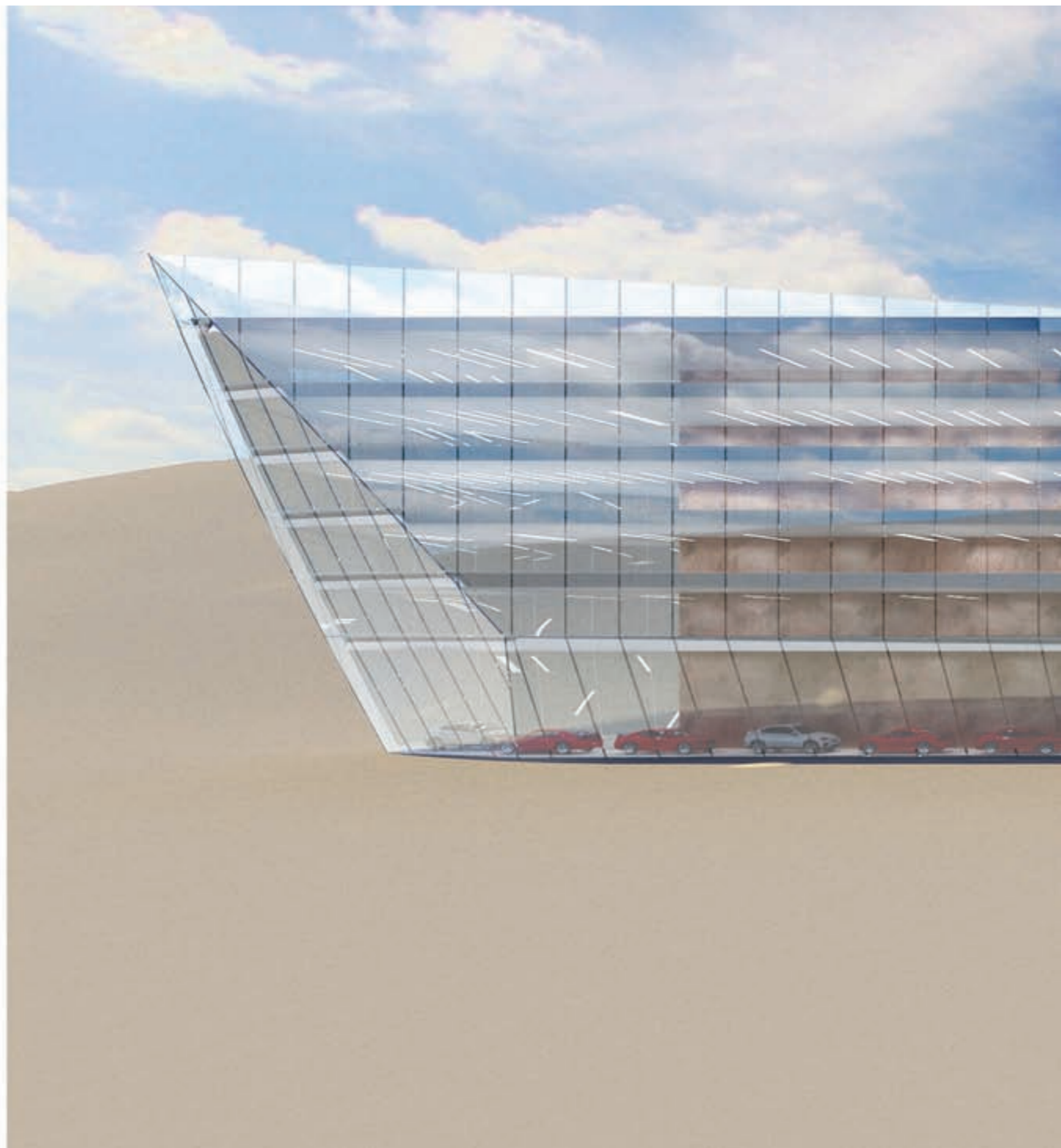


NÁVRH_ PŮDORYS TŘETÍ PODLAŽÍ +21,0 MĚŘÍTKO VÝRESU 1:500





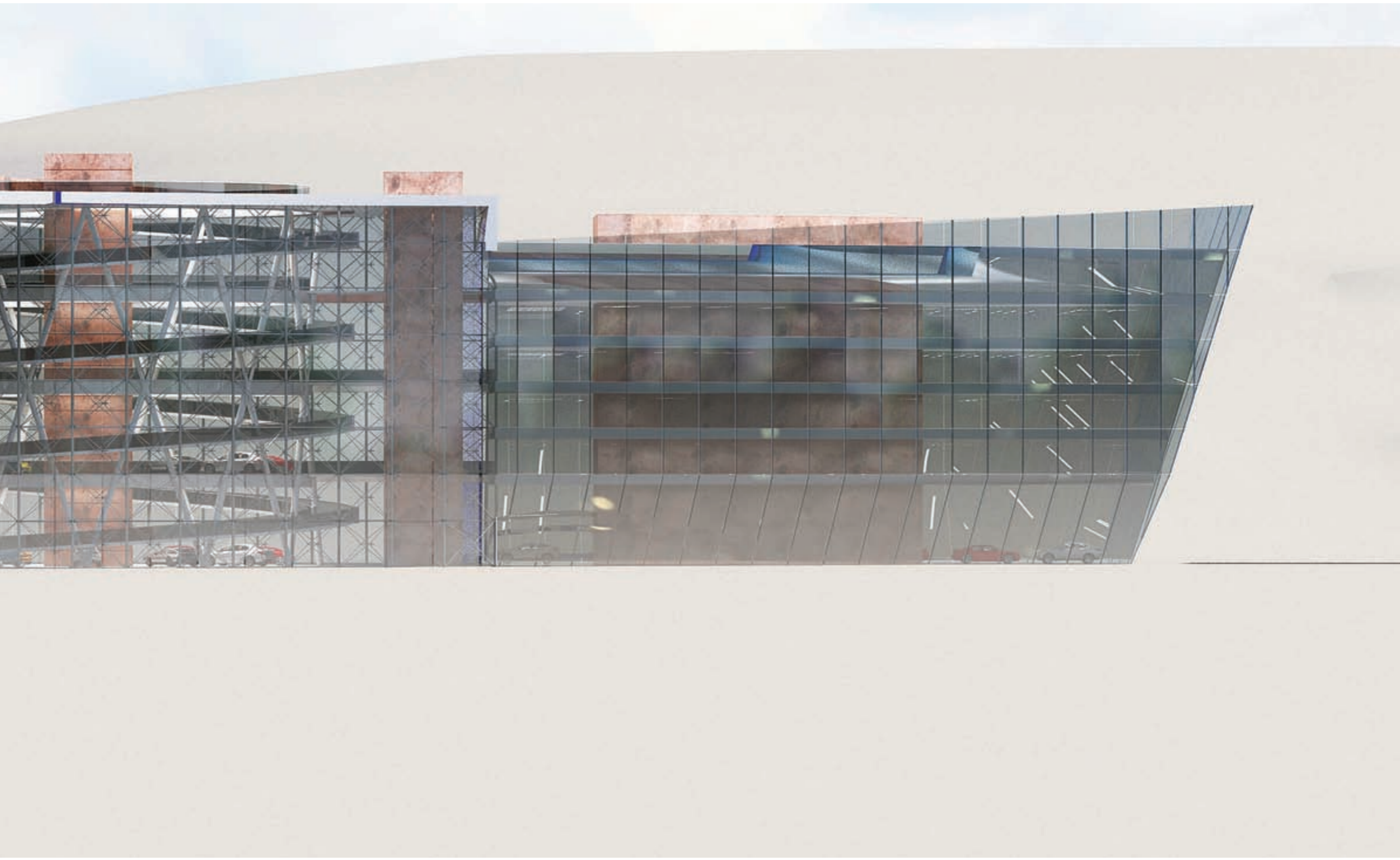
NÁVRH_ POHLED JIŽNÍ MĚŘÍTKO VÝKRESU 1:250



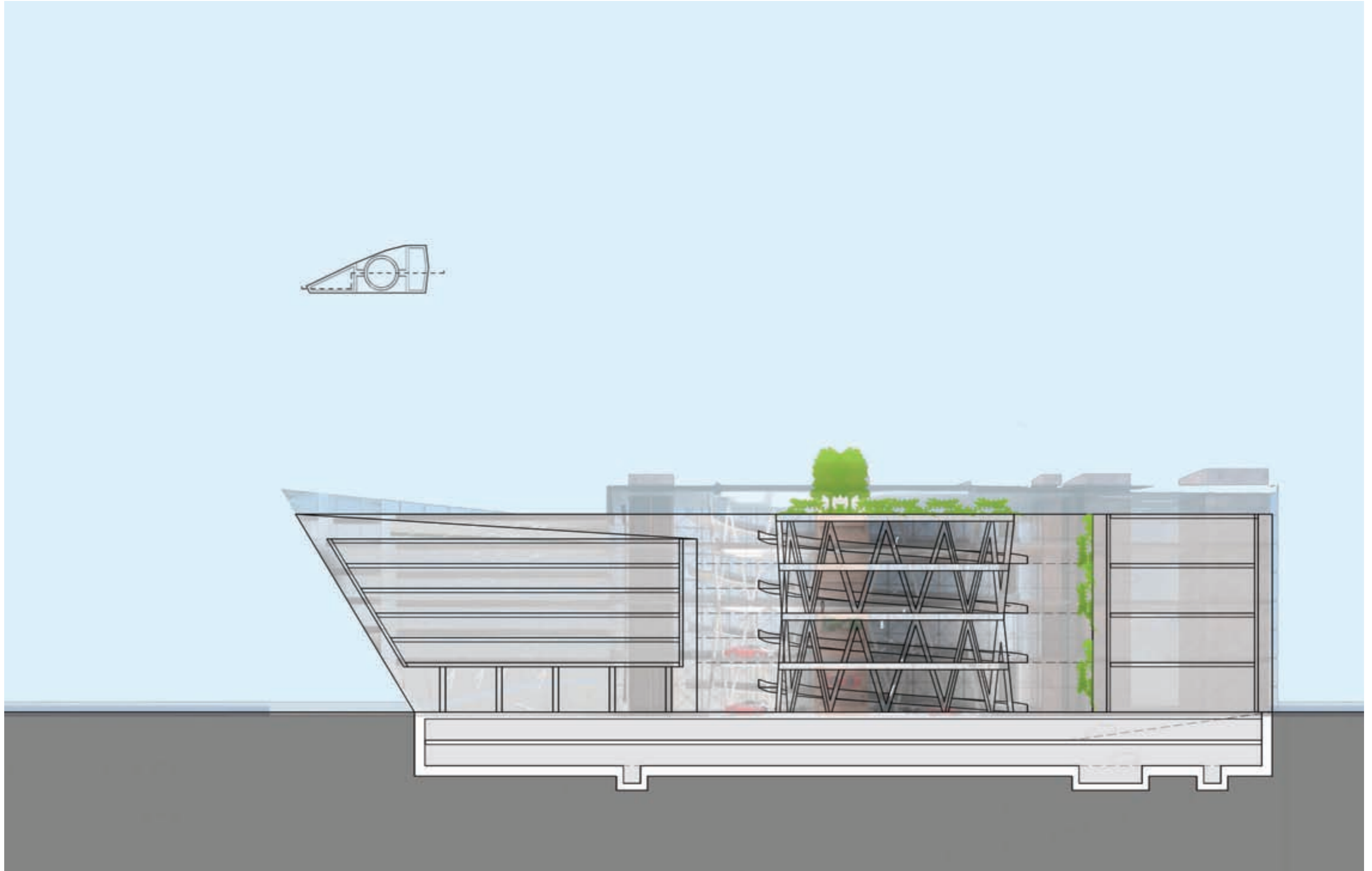


NÁVRH_ POHLED SEVERNÍ MĚŘÍTKO VÝKRESU 1:250

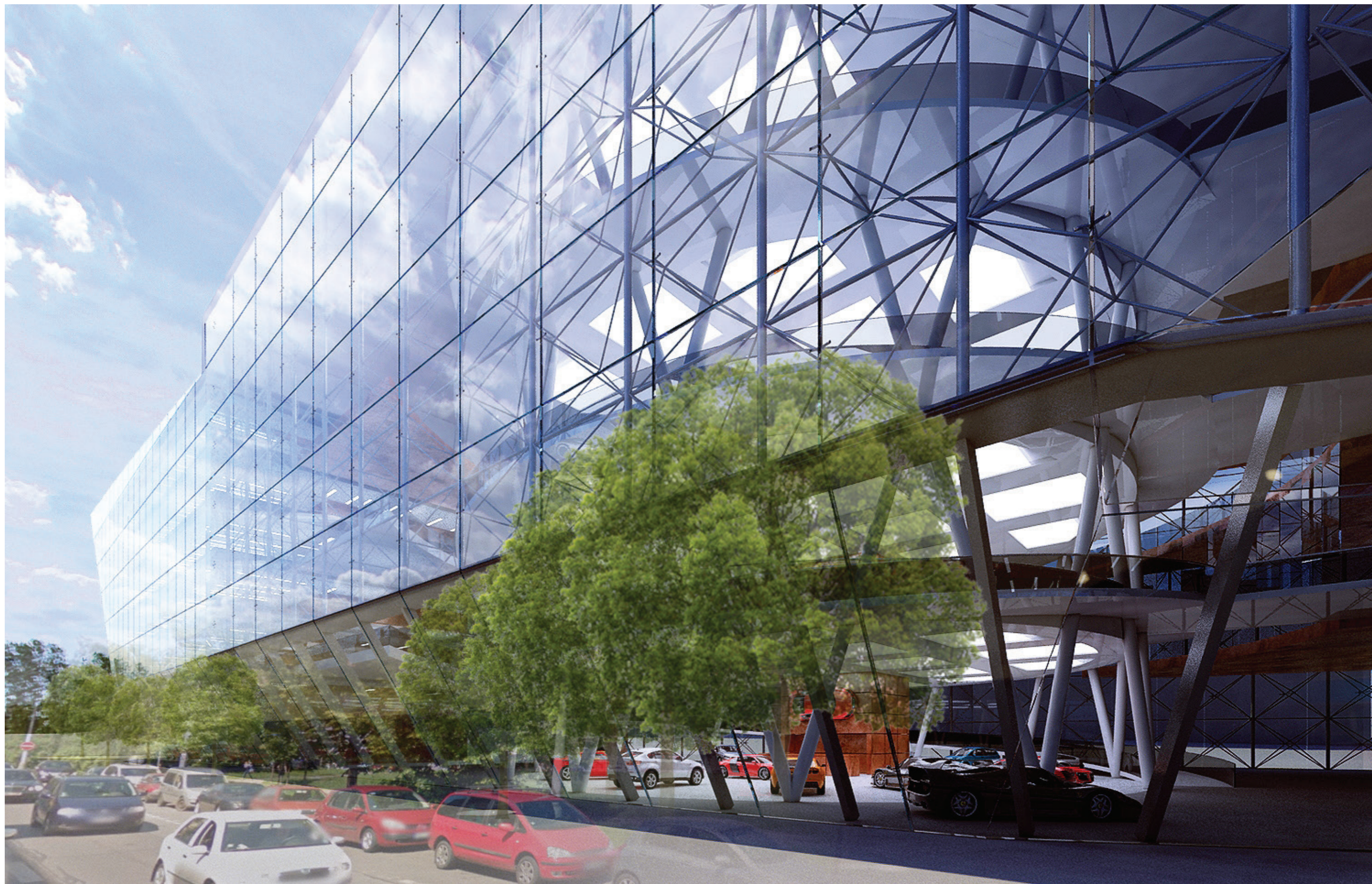




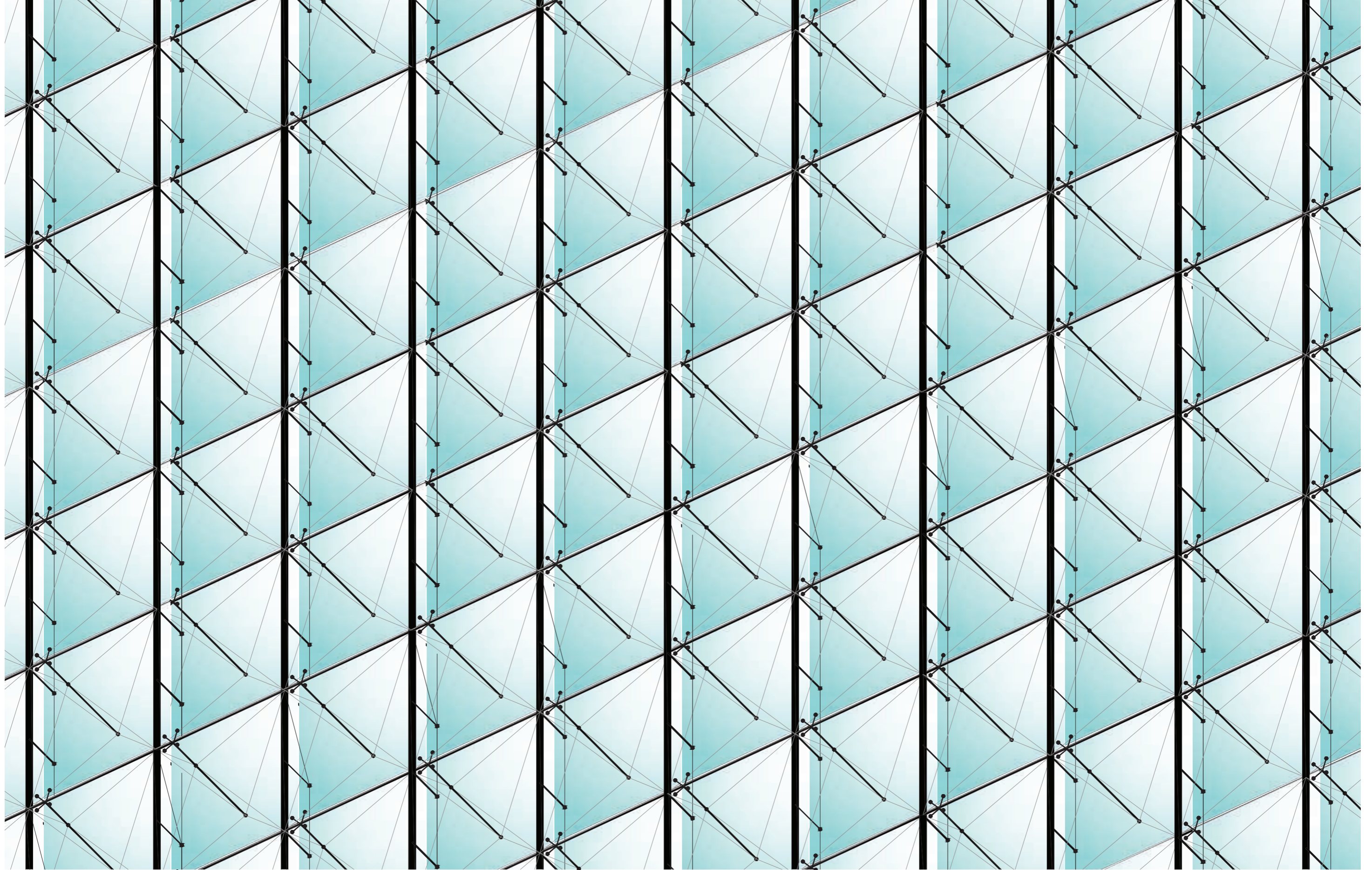
NÁVRH_ ŘEZ PODÉLNÝ MĚŘÍTKO VÝKRESU 1:500



NÁVRH_ EXTERIER POHLED NA VSTUPNÍ FASÁDU

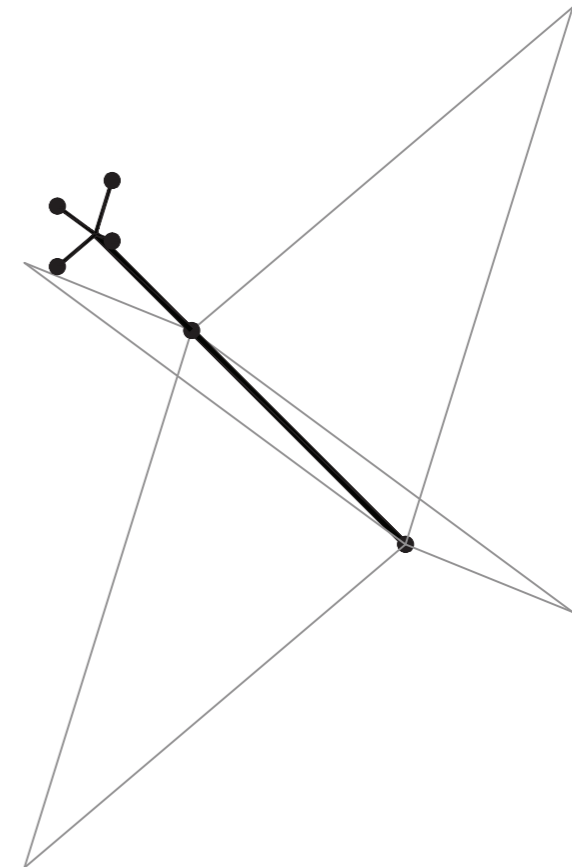
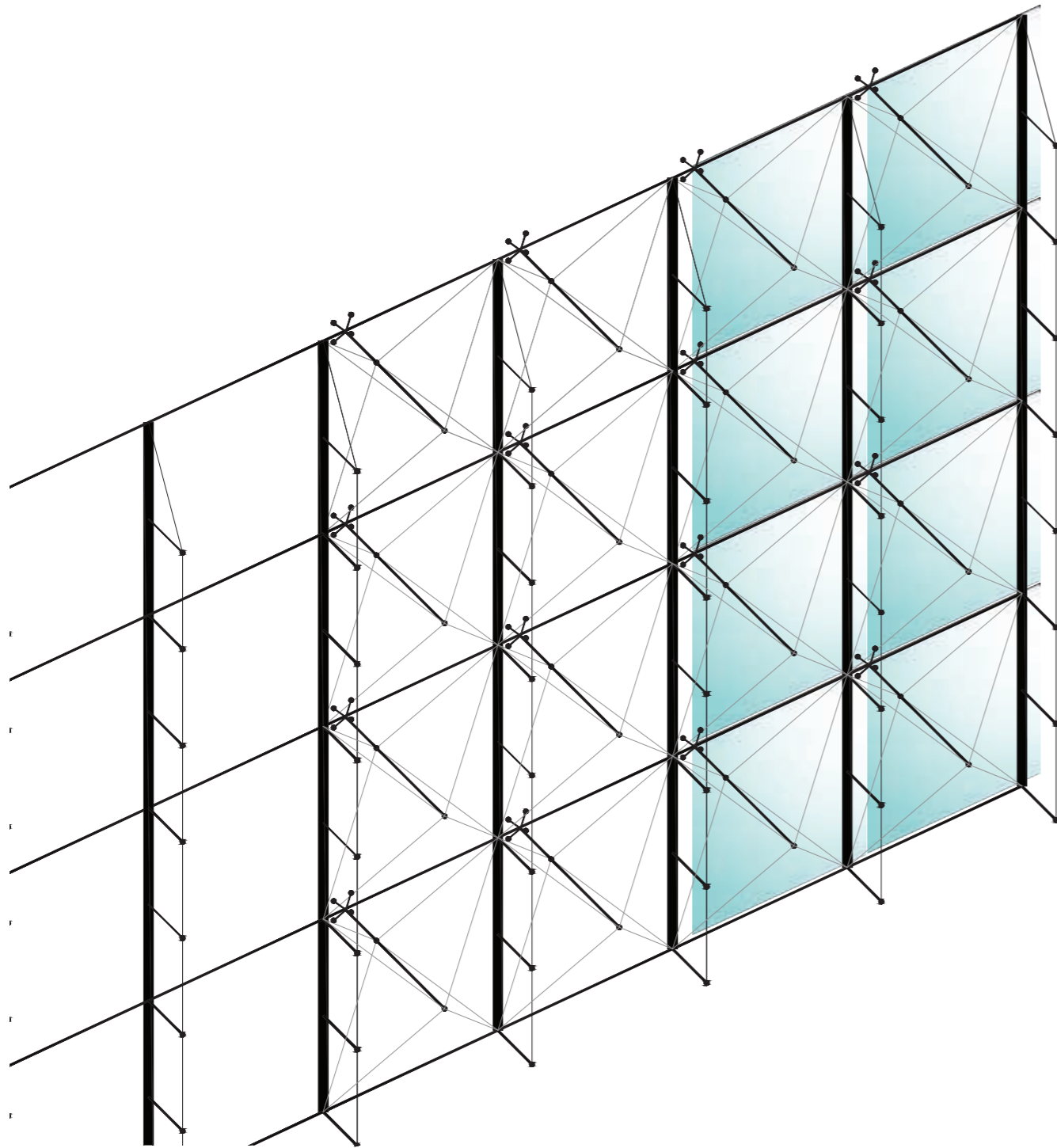


NÁVRH_ FASÁDA GALERIE

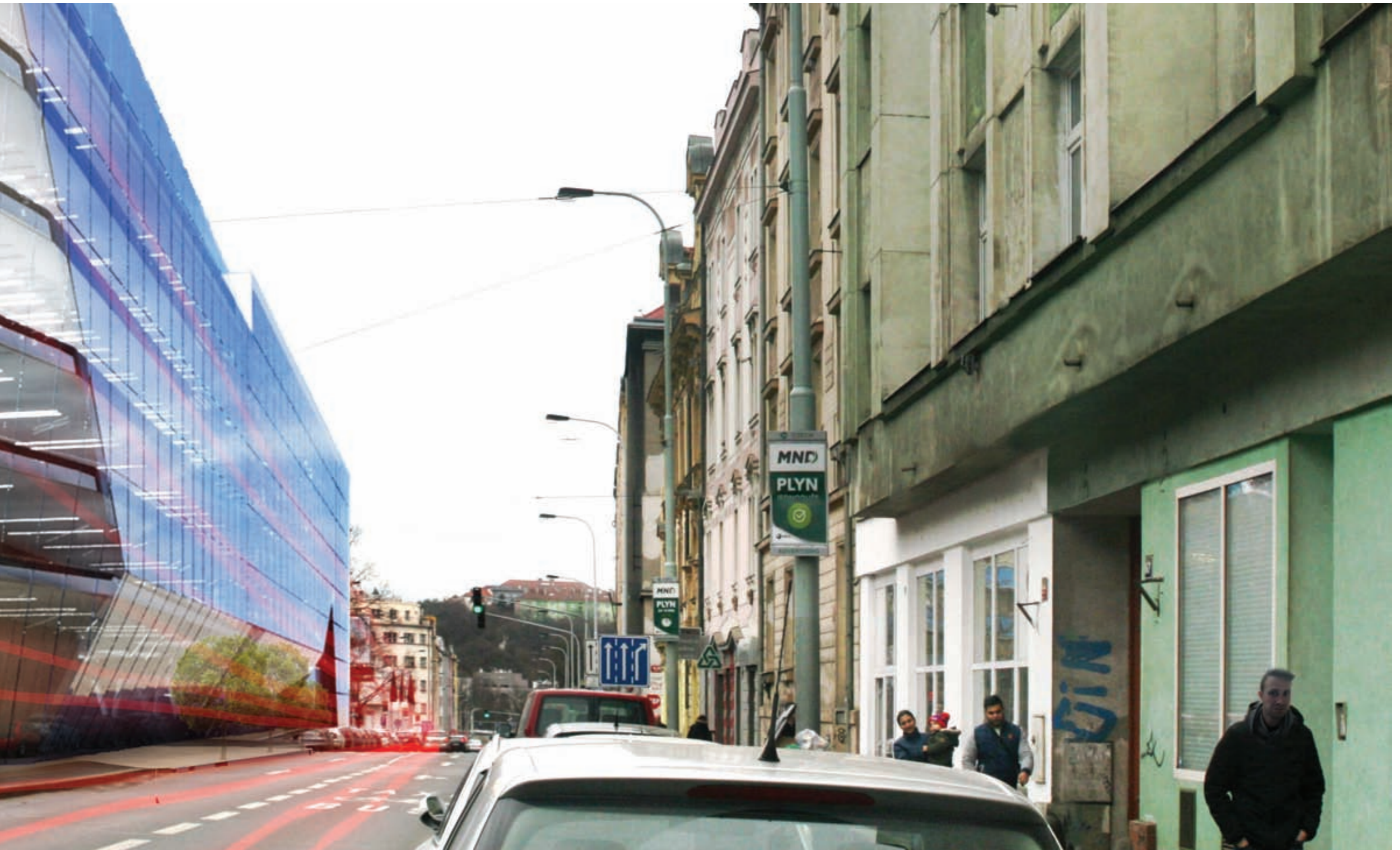


NÁVRH_ KONSTRUKČNÍ A TECHNICKÉ ŘEŠENÍ FASÁDY

Terčová fasáda byla zvolena jako jeden z detailů, které jsem podrobně navrhl. Jedná se zavěšenou samonosnou konstrukci, vypnutou mezi stropní deskou a šikmou konzolou v parteru. Sloupy v rozteči 4 metry nesou vodorovné tyče mezi které je následně vpletena segmentová konstrukce, která drží samotná skla. Mezi ocelové nosné sloupy se dá instalovat i vnitřní stínění. Stejně konstrukční principy jsou použity na objektu The Cube, Madrid







PODĚKOVÁNÍ

Děkuji vedoucímu své diplomové práce prof. Ing. arch. Janu Stempelovi a celému jeho týmu za podnětné připomínky, které usměřovaly mou diplomovou práci. Dále děkuji za velkou podporu a motivaci od rodiny, přátel a přítelkyně.

REFERENCE

- Pozn. Úplný seznam použité literatury a dalších zdrojů týkajících tématu je uveden v publikaci zpracované v rámci diplomního semináře.
- Kolektiv autorů: Historický atlas měst České republiky - svazek č. 24 - Praha- Smíchov, Historický ústav Akademie věd ČR, Praha 2012
- Yes is more: an archicomic on architectural evolution. Köln: Evergreen, c2009. ISBN 978-3-8365-2010-2.
- Collection: Architecture ISBN 978-80-7391-376-2
- Elektronické mapové podklady magistrátu Hlavního města Prahy, <http://www.praha.eu/>
- <http://maps.google.cz/maps>
- <http://www.oldmapsonline.org>
- <http://archivnimapy.cuzk.cz>
- Malé dějiny Smíchova a Košíř, <http://smichov.blog.cz/>
- <http://www.henn.com/en/projects/industry/glaeserne-manufaktur>
- <http://architizer.com/projects/honda-showroom-nakornchaisri/>
- <http://www.archdaily.com/562678/audi-centre-singapore-ong-and-ong-pte-ltd/5450771ce58ecea3a00001da-audi-centre-singapore-ong-and-ong-pte-ltd-photo>
- <http://www.henn.com/en/projects/industry/bugatti-atelier>
- <http://www.henn.com/en/projects/culture/audi-museum-mobile>
- <http://www.archdaily.com/72802/mercedes-benz-museum-un-studio-photos-by-michael-schnell>
- <http://www.henn.com/en/projects/high-rise-transport/vw-autotuerme>
- <http://architizer.com/projects/city-sales-outlet-bmw/>
- http://www.assa.cz/galerie-_gallery/autosalony/invelt---bmw-praha
- http://www.assa.cz/galerie-_gallery/autosalony/invelt---bmw-praha
- Ing. Arch. Kateřina Gloserová (zdroje, analýzy, konzultace)

KONZULTACE

prof. Ing. arch. Jan Stempel

Ing. Arch. Václav Zídka

Ing. Arch. Kateřina Gloserová

Ak. Arch. Martin Němec

Ing. Arch. Petr Dvořák

Bc. Lukáš Hes

prof. Ing. Miloslav Pavlík, CSc.

Odborné konzultace s techniky z BMW Invelt Praha

