

REVITALIZACE ZÁMECKÉHO AREÁLU ZÁKUPY

FA ČVUT v Praze

letní semestr 2016

Diplomní projekt

vypracoval: Bc. Jan Suchý

vedoucí práce: prof. Ing. arch. akad. arch. Václav Girs a



ZÁMEK ZÁKUPY

HOSPODÁŘSKÝ DVŮR

Rád bych poděkoval panu profesoru Václavu Girsovi za odborné vedení diplomové práce, za věnovaný čas a vstřícnost a podnětné nápady při návrhu. Velký dík patří také doc. Michaelu Ryklovi, za konzultace týkající se původního funkčního využití areálu již v rámci předdiplomního semináře.

Velké poděkování patří mé rodině a blízkým, kteří mě po celou dobu studia poskytovali potřebnou morální i hmotnou podporu a zázemí ke studiu.

PODĚKOVÁNÍ

Část A ÚVOD	003
A.01 Prohlášení autora	004
A.02 Zadání DP	005
A.03 Cíle a metodika	006
A.04 Průvodní zpráva	007
Část B ANALYTICKÁ ČÁST	015
B.01 Město Zákupy	016
B.02 Areál zákupského zámku	017
B.03 Historické mapy	018
B.04 Kulturní dědictví	019
B.05 Širší vztahy	020
B.06 Schwarzplan, sídelní vývoj, doravní situace, funkční využití území	021
B.07 Fotodokumentace Zákup	022
B.08 Zámecký areál na starých pohlednicích	023
B.09 Fotodokumentace současného stavu hospodářského dvora	024
B.10 Ukázka podkladů pro projektovou dokumentaci	025
B.11 SWOT analýza a možnosti využití dvora	026
B.12 Vyjádření konceptu	027
Část C NÁVRHOVÁ ČÁST	029
C.01 Situace	030
C.02 Půdorys 1.NP - bourané konstrukce	031
C.03 Půdorys 1.NP - severní křídlo	033
C.04 Půdorys 1.NP - západní křídlo	034
C.05 Půdorys 1.NP - jižní křídlo	035
C.06 Novostavba	036
C.07 Půdorys mezipatra - bourané konstrukce	037
C.08 Půdorys mezipatra - západní křídlo	039
C.09 Půdorys mezipatra - severní křídlo	040
C.10 Půdorys 2.NP - bourané konstrukce	041
C.11 Půdorys 2.NP - severní křídlo	043
C.2 Půdorys 2.NP - západní křídlo	044
C.13 Půdorys 2.NP - jižní křídlo	045
C.14 Skleník	046
C.15 Řezy	047
Část D VIZUALIZACE	050
Část E ZDROJE	060

OBSAH

A.01	Prohlášení autora	004
A.02	Zadání DP	005
A.03	Cíle a metodika	006
A.04	Průvodní zpráva	007

Hospodářské budovy v zámeckém areálu jsou výrazným prvkem, který neodmyslitelně patří k městu Zákupy. Byly vystavěny jako nedílná součást provozu areálu a pro svou rozlohu jsou urbanisticky nejvýraznějším prvkem ve městě. Dvůr v době výstavby svou výstavností odpovídal bohatství a významu svého majitele. Dnes opuštěný areál chátrá a je důležité najít pro něj nové využití, aby mohl opět fungovat a nepodlehł zkáze, nebo nebyl úmyslně odstraněn, čímž by naše země přišla o jednu z nejhodnotnějších památek.

A**ÚVOD**

ČESKÉ VYSOKÉ UČENÍ TECHNICKÉ V PRAZE**FAKULTA ARCHITEKTURY**

AUTOR, DIPLOMANT: Bc. Jan Suchý
AR 2015/2016, IS

NÁZEV DIPLOMOVÉ PRÁCE:
(ČJ) REVITALIZACE ZÁMECKÉHO AREÁLU V ZÁKUPECH

(AJ) REVITALIZATION OF CASTLE AREA ZÁKUPY

JAZYK PRÁCE: ČESKÝ

Vedoucí práce:	Prof. Ing. arch. Akad. arch. Václav Girsá	Ústav: 15114
Oponent práce:	Ing. arch. Karel Kuča	
Klíčová slova (česká):	hospodářský dvůr, zámek, hotel, wellness, galerie, pivovar, památková péče	
Anotace (česká):	Cílem diplomové práce je vytvořit návrh na obnovu chátrajících budov hospodářského dvora zámeckého areálu v Zákupích. Návrh je věnován obnově, oživení a řešení konkrétního využití jednotlivých objektů dvora. Finální řešení respektuje zásady šetrné obnovy památkově cenných objektů a doplňuje areál o novou hmotu tak, aby nijak nenarušovala atmosféru daného místa. Důležitým úkolem bylo rozmístění jednotlivých provozů tak, aby co nejvíce využívali současně dispoziční řešení historických staveb.	
Anotace (anglická):	The subject of the thesis is create a solution for the revitalization of dilapidated buildings in castle area Zákupy. The solution is devoted to rehabilitation and recovery the specific use of each object in the courtyard. The final solution respects the principles of careful restoration of historically valuable buildings and complements the area of new building so as not to disturb genius loci of the place. An important task was the deployment of individual services so as to use of the current layout of the historic buildings on maximum.	

Prohlášení autora

Prohlašuji, že jsem předloženou diplomovou práci vypracoval samostatně a že jsem uvedl veškeré použité informační zdroje v souladu s „Metodickým pokynem o etické přípravě vysokoškolských závěrečných prací.“

V Praze dne 26.5.2016

podpis autora-diplomanta

Tento dokument je nedílnou a povinnou součástí diplomové práce / portfolia a CD.

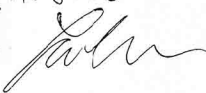
Datum a podpis studenta

1.3.2016 

Datum a podpis vedoucího DP

1.3.16 

Datum a podpis děkana FA ČVUT



registrováno studijním oddělením dne

1.3.2016



Cílem diplomové práce je zdokumentovat a obnovit hospodářské budovy dvora. Jde o značně poničené objekty, které byly vystavěny v devadesátých letech sedmnáctého století za vlády Anny Marie Františky Terezie, princezny Sasko-Lauenburské, hraběnky z Neurgu a velkovévodkyně Toskánské. V roce 1949 převzaly do své správy budovy dvora Velkovýkrmny Zákupy a o čtyři roky později pak Státní statek Zákupy. Chov dobytka a všude přítomná vlhkost poškodila statiku mnoha konstrukcí a areál je od šedesátých let uzavřen a chátrá.

Postup návrhu:

- 1/ Seznámení se s městem Zákupy, areálem zámku a pořízení podrobné fotodokumentace.
- 2/ Studium literatury a historických map spojených se Zákupy a zámeckým areálem.
- 3/ Vypracování podrobné časové osy stavebního a sídelního vývoje Zákup a areálu.
- 4/ Nastudování výkresové dokumentace a přiřazení pořízených snímků k jednotlivým prostorám.
- 5/ Studování podobných realizací na území České republiky.
- 6/ Na základě poznání lokality a stavby hledání nejlepší nové náplně pro areál.
- 7/ Vytvoření konceptu obnovy.
- 8/ Návrh šetrné obnovy a doplnění areálu.

CÍLE A METODIKA

006

Průvodní zpráva

1/ Identifikační údaje

Stavba: Revitalizace zámeckého areálu v Zákupích se zaměřením na hospodářské budovy zámku

Katastrální území: Zákupy (790567)

Kraj: Liberecký

Okres: Česká Lípa

Způsob ochrany: Národní kulturní památka (zámek s areálem 140991) ÚPS Sychrov

Adresa: Borská

Projektant: Bc. Jan Suchý

diplomová práce pod vedením prof. Ing. arch. akad. arch. Václava Girsy

2/ Základní charakteristika

2.1/ Stručný popis území

Město Zákupy leží v kopcovité, k jihu otevřené krajině 7 km severozápadně od Míroně a 7km východně od České Lípy v nadmořské výšce 265 metrů. Nedaleko, zhruba 2km jižně jsou hranice CHKO Kokořínsko - Máchův kraj, přibližně 8 km na sever se nachází pískovcové město se známým hradem Sloup. Samotná krajina v přímém sousedství Zákup je velmi krásná a skýtá mnoho zajímavých výhledů. Městu Zákupy vévodí rozsáhlý zámecký areál. Je to jeden z nejcennějších zámeckých komplexů na území České republiky. Největší význam zaznamenal v 19. století, kdy byl sídlem bývalého císaře Ferdinanda V. Je to ukázka kvalitní architektury a v mnoha prostorách zámku je dochován původní mobiliář. Nedaleko zámku se nachází ruina kapucinského kláštera, který byl již od myšlenky svého založení spjat se zámkem a vrchností tam žijící.

2.2/ Stručný popis objektů

Areál zámku se nachází v severozápadní části obce na mírně vyvýšenině u průjezdní komunikace Mimoň - Nový Bor, uplatňuje se v panoramatu obce. Jeho hlavní součástí je čtyřkřídlá zděná dvoupatrová mohutná zámecká budova s uzavřeným nádvořím. Jižně od ní se nachází patrové budovy předzámčí s věží ve východním křídle předzámčí. Průjezd v předzámčí je hlavní přístupová komunikace k zámecké budově. V západním křídle předzámčí se nachází průjezd do rozsáhlého prostoru hospodářského zázemí zámku. Hospodářský dvůr tvoří čtyři křídla zděné patrové budovy. Jižně od předzámčí se rozkládá zámecká zahrada s terasami a vodní kaskádou, jižně od hospodářského dvora je anglický park ohraničený kamennou zdí, v jeho severozápadním koutě stojí torzo velkého skleníku. Severně od zámku se nachází hranolová věž bývalé vodárny.

2.3/ Stručná historie sídla

Zákupy vznikly pravděpodobně ve 13. století. V části dnešního podzámčí stála již před rokem 1315 Česká Ves, okolo dnešního náměstí se nacházela Německá ves. Obě vsi se záhy spojily v městečko nazývané buď česky Zákupy, nebo německy Reichstadt. Vlastníky Zákup byli Pancířové ze Smojna, kteří měli tvrz na místě dnešního zámku, později se majiteli stali Vartenberkové a později Berkové z Dubé. Za třicetileté války bylo město několikrát drancované. Roku 1632 se stal majitelem Julius Sasko Lautenburský. V roce 1803 se majitelem zámku stal arcivévoda Ferdinand Rakouský. V polovině 19. století byl zámek přestavěn jako letní sídlo excísaře Ferdinanda Dobrotivého. Po první světové válce se zámek stal státním majetkem.

2.4/ Stručný stavební vývoj areálu

O podobě gotického sídla v Zákupech není mnoho informací. Ve zdivu dnešního zámku byly gotické konstrukce identifikovány teprve výzkumy P. Macka a P. Zahradníka. Rozpoznané pozůstatky sídla jsou zařazeny do pokročilého 14. století. Před čelním příkopem již ve středověku stávalo opevněné jižní předhradí. O dalších stavebních aktivitách v Zákupech víme až z počátku 16. století, kdy po roce 1518 sídlo přestavěl Petr Berka z Dubé. Nejvýznamnějším počinem přestavby je novostavba monumentální budovy východního paláce. Za Zbyňka Berky roku 1573 zámek vyhořel. Další úpravy zámku následovaly až za Novohradských z Kolovrat. Nejvýznamnější etapa stavebního vývoje zámku je spojena s osobou Julia Františka sasko-lauenburského a jeho dcery Anny Marie Františky.

Od roku 1671 se v Zákupech objevuje stavitel Giovanni Domenico Orsi. Byl to právě on, kdo vypracoval koncepci celého zámeckého areálu. Zámecká budova byla součástí široce koncipovaného areálu zahrnujícího ve finální verzi také rozsáhlý hospodářský dvůr, terasovitě zahrady, kapucínský klášter, kaple s poustevnou a další stavby. Nejvýraznější stavbou devadesátých let byl nový hospodářský dvůr západně od zámku. V souladu s dobovým chápáním byl hospodářský dvůr nedílnou součástí panského sídla a jako takový musel svou výstavností odpovídat bohatství a významu svého majitele.

Jižní křídlo s monumentálními rozměry 17x150 metrů bylo z větší části hotovo roku 1697, drobné dokončovací práce se protáhly ještě do následujícího roku. V přízemí bylo umístěno několik stájí zaklenutých křížovými klenbami vynesenými do dvou řad toskánských sloupů. Největší z nich o 33 klenebních polích a rozměrech 17x50 metrů měla 60 stání, tento počet byl později zvýšen. Z obou stran této stáje jsou průjezdy do dvora o rozměrech 80x150 metrů. Funkční byl pouze východní průjezd, od počátku zaslepený západní průjezd byl zřízen pouze ve snaze o dokonalou symetrii. Po celou délku patra vedla při nádvoří straně plných 150 metrů dlouhá chodba, ze které byly přístupné místnosti sloužící jako byt písaře a úřední a skladovací prostory pro hospodářskou správu. Jižní i severní průčelí mělo bohatě řešené fasády, jejichž výzdoba postupně gradovala od jednoduchých krajních úseků ke zdobenější bohatě řešené střední části, již dominuje široký rizalit s dnes nedochovaným štítem. Obdobné štíty byly i nad oběma průjezdy. Střecha křídla s velmi nízkým sklonem byla v 19. století podstatně zvýšena, v té době byly strženy i zmiňované štíty.

U severního křídla dvora, které je jen mírně upraveným obrazem křídla jižního, nelze zcela určit dobu jeho vzniku. Na základě podobností se však dá předpokládat, že vzniklo s nevelkým časovým odstupem po křídle jižním. Ve středu přízemí je velký chlév, obdobnému účelu soužily i sousední prostory. V patře byly obytné prostory později mnohokrát upravované. V poslední čtvrtině 18. století byl celý areál zanedbáván a Zákupy upadaly.

3/ Zadání

3.1/ Analytická část

Soubor analýz a shromažďování informací jsou pro pochopení významu hospodářského dvora v kontextu se zámeckým areálem a především s celým Zákupskem. Vyhodnocení analýz umožňuje pochopení provozu jednotlivých hospodářských budov a usnadňuje poté návrhovou část projektu. Analýzy jsou zaměřeny na možnosti využití prostor dvora, jeho dopravní obslužnost i potenciál, který má jeho přestavba v souvislosti se zlepšením občanské vybavenosti Zákup a jejich zviditelnění na celorepublikové úrovni. Hodnota budov dvora je tak významná, že jen jejich zrekonstruováním přibude v republice jedna z nejvýznamnějších historických památek, která se stane nedílnou součástí kulturního dědictví, které bude možné obdivovat i za mnoho let. Při současném stavu a bez urychleného zásahu totiž hrozí, že bude tato národní kulturní památka nenávratně ztracena.

3.2/ Návrhová část

Soubor hospodářských budov by měl po obnovení sloužit k zlepšení občanské vybavenosti a zvýšení turistického ruchu na Zákupsku. Jednotlivé funkce jsou provozně oddělené, avšak každá z nich do areálu přináší specifické možnosti využití, které se projevují na jeho celkovém provozu, návštěvnosti a celoročním využití. V rámci přestavby bude kompletně obnovena architektura dvora, jak jej známe z konce 19. století. Návrh vychází z průzkumů, analýz a poznatků získaných při opakovaných návštěvách Zákup v rámci předdiplomního semináře. Jako podklad posloužila projektová dokumentace Geodézie Praha z roku 1990, provedená Ing. Valentovou a Ing. Horníkem. Nejnovější dokumentace z roku 2014, provedená firmou GeoNet Praha v.o.s., zahrnuje pouze jižní křídlo.

4/ Stavební program

Každé ze tří křídel v areálu dvora získalo v návrhu svou vlastní funkci. Jižní křídlo je upraveno na galerii a centrum s asistovanou péčí, jehož obyvatelé mohou zároveň vypomáhat při údržbě areálu. Do západního křídla se vrátil provoz sladovny a pivovaru a v severním křídle se nachází hotel s wellness. Uvnitř areálu vznikla novostavba doplňující svou funkcí prostorného sálu se zázemím jak hotelovou část, tak galerii i centrum s asistovanou péčí. Součástí návrhu jsou také úpravy exteriéru, především dvora a teras. Počítá se i s obnovením přístavby bývalého pivovaru a sklepů u předzámčí, v jejichž prostorách vznikne řemeslná dílna a také skleník v severozápadním koutu anglického parku. Úkolem návrhu je samozřejmě komplexní řešení celého areálu, jakou je například využití budovy předzámčí. Tato část je, vzhledem k rozsahu areálu, řešena pouze v teoretické rovině bez konkrétního dispozičního řešení. Počítá se zde s centrálním depozitářem, kavárnou a kapacitním WC pro návštěvníky zámku.

5/ Provozní řešení

5.1/ Hospodářské budovy

5.1/ Jižní křídlo

V přízemí jižního křídla se nachází galerie. Ta využívá prostory bývalých koníren s toskánskými sloupy a také přilehlé sály. Hlavní sál je určen pro barokní sochařství severních a středních Čech. Ve středním sále by měly být k vidění exponáty z již zaniklých zámků Svojkov, Sloup a Mimoň. V průjezdu, který tyto dva sály spojuje, je prostor pro umístění jezdeckého kočáru jako exponátu. V nejmenším sále, který se nachází ve východní části křídla, bude instalována expozice nazvaná Doprava za Habsburků. Expozice v posledních dvou zmíněných sálech je vybrána na základě představ památkářů. Prostory galerie jsou do jižního křídla umístěny nejen pro jeho dispoziční vhodnost, ale i pro jeho nejvyšší architektonickou a historickou hodnotu, kterou tak budou moci vidět návštěvníci galerie a tak bude všem veřejně přístupná. Hlavní vchod je zvolen v prostorách „falešného“ průjezdu v západní části křídla. Zázemí pro personál s WC pro návštěvníky je navrženo ve východní části. V galerii a v zámku je možno prodávat repliky drobného mobiliáře z výstavních prostor zámku a galerie. Pro tento účel je zřízena v přístavbě předzámčí umělecko-řemeslná dílna.

V patře se nachází centrum s asistovanou péčí. Jednotlivé pokoje jsou přístupné z dlouhé chodby procházející celým křídlem od východu k západu. Je tak využito stávajícího dispozičního řešení, aby bylo co nejméně narušeno konstrukční řešení patra. Vzhledem k umístění pokojů nad prostory koníren bylo nutné opustit od hygienického zázemí v každém pokoji, a tak jsou pro všech 16 pokojů navrženy dvojce společné prostory toalet, sprch a umývárny (jedny pro muže a jedny pro ženy). Pro větší pohodlí je počet jednotlivých zařízení, která jsou umístěna nad průjezdy, čímž bylo možné se odpadním potrubím vyhnout sálům, naddimenzována. Ve východní části se nachází společenská místnost s kuchyní a jídelním koutem. Kuchyně neslouží k přípravě hlavních pokrmů. Ty se budou připravovat v hotelové restauraci ve dvoře. Přístup do centra je po schodišti ve východní části křídla. Pro bezbariérový přístup je zde navržen výtah vedoucí od hlavní recepcie.

5.2/ Západní křídlo

Západní křídlo je rozděleno na dva související provozy: sladovnu a pivovar. V polozapuštěném suterénu sladovny se nachází zámecká pivnice. Její kapacita je 82 míst k sezení u stolu a 15 míst k sezení u baru. Je koncipována jako prostor veřejný, kde návštěvníci sedí pospolu u dlouhých stolů. Pivnice není určena pro stravování, je zde pouze možnost konzumace studených pokrmů, které je možné připravit na baru. Zázemí je umístěno v severní části klenbového prostoru, kterému jsou vyhrazeny tři klenbová pole.

V mezipatře se nachází první fáze sladovnického procesu. Probíhá zde třídění, čištění a skladování sladového ječmene. Ve vedlejších prostorách probíhá maččení. Další přesun ječmene je na humno, kde ječmen klíčí po dobu pěti dnů a každých osm hodin se převrací. Prostory pro všechny tyto procesy využívají původní dispozice sladovny. Z humna je ječmen pásovým dopravníkem transportován do horní lísky hvozdu, která se nachází na opačné straně hlavního schodiště. Zde probíhá hvozdnění, tedy sušení sladu o teplotě 60–80°C po dobu 24 hodin. Takto vysušený slad propadá do spodní lísky, kde se suší dalších 24 hodin při teplotě mezi 30–40°C. K tomuto účelu je využit stávající hvozdní s topeništěm v suterénu. Nově je vybaven automatickou obrabečkou sladu. Ze spodní lísky se ječmen vybírá a nově navrženým dopravním výtahem se přesouvá do podkroví, nad humno, kde se nechá po dobu jednoho měsíce odležet.

Provoz pivovaru přímo navazuje na sladovnu. Je řízen z řídicího centra, které se nachází v mezipatře nad skladem paliva. Je přístupné po novém schodišti přímo z hlavní varny. Slad prochází procesem šrotování v patře, než se přesune do varného procesu. Varna se nachází v jihozápadním rohu dvora, opět na svém původním místě. Zde je umístěno 5 kádí: rmutovací pánev, vystírací kádě, zcezovací kádě, mladinová pánev a vířivá kádě. Po tomto procesu prochází mladina chlazením do otevřených spilek, kde dochází k hlavnímu kvašení. Tento provoz je umístěn v polozapuštěných sklepech zasahujících do prostoru jižního křídla až k jeho východnímu schodišti. Zde také dochází ke zrání v ležáčkových sklepech, křemelínové filtraci a mikrofiltraci. Pivo se zde stáčí a skladuje. Veškeré zázemí pro zaměstnance je umístěno v patře nad varnou. Prostory jsou konstrukčně odděleny od provozu jižního křídla. Jsou zde umístěny menší sklady, sládkova laboratoř, kancelář, denní místnost a WC pro zaměstnance.

5.3/ Severní křídlo

Celé severní křídlo je určeno pro hotel. Volná dispozice v patře křídla umožňuje nové rozpříčkování a efektivní využití prostoru pro hotelové pokoje. Havarijní stav a nižší architektonická hodnota také umožňuje vést stoupací potrubí ve zdech, aniž by bylo severní křídlo znehodnoceno. V tomto případě bylo nutné zvážit fakt, že novodobé využití prostor si žádá konstrukční zásahy, které jsou nezbytné pro revitalizaci.

Severní křídlo má tři schodiště: dvě únikové a jedno hlavní uprostřed. Do hotelu a restaurace se vstupuje přibližně v polovině dvora a prochází se okolo hlavního schodiště. Schodiště je betonové, což je pozůstatek novodobé přestavby, kdy v areálu sídlilo JZD, s nově navrženým výtahem v jeho zrcadle. V přízemí se nachází při vstupu do hotelu foyer s recepcí, možností přístupu na internet a prostorem na sezení. Z něho lze vstoupit do restaurace s kapacitou 188 míst. Ta se nachází v centrálním klenutém prostoru bývalého chléva, který zasahuje i přes mezipatro a který tak dominuje severnímu křídlu. Určena je pro hotelové hosty i návštěvníky areálu. Z ní se dá přímo vyjít na terasu při severní fasádě křídla. Pro potřeby restaurace jsou na opačném konci foyer umístěny WC pro návštěvníky v klenutých prostorách menších chlévů. Zázemí kuchyně, sklady a chladicí a mrazicí boxy se nachází za restaurací ve východní části severního křídla. Hotel by měl být převážně zaměřen na klientelu zabývající se turistikou a cykloturistikou, a tak v západní straně křídla je hostům k dispozici úschovna kol s menší dílnou. Také je v této části vstup do wellness pro veřejnost. Hoteloví hosté mají vlastní přístup z ubytovacího patra. V přízemí vstupujeme přes recepci do sprch a hlavního bazénu. Zbýlý provoz se nachází ve vyšším patře.

V mezipatře ve východní části se je umístěno veškeré zázemí hotelu, jako jsou prádelna, sklady nábytku, kanceláře a denní místnosti pro zaměstnance. Pro ubytované jsou zde k dispozici dva menší salóňky, každý s kapacitou 14 míst pro menší konference či schůzky. V západní části je wellness a jedno apartmá hotelu. Středem nejvyššího patra prochází chodba, ze které je přístup do 30 hotelových pokojů. Celková kapacita hotelu je 62 lůžek ve 31 pokojích. Návštěvníkům je k dispozici 5 apartmánů, 1 pokoj pro vozíčkáře, 17 „double bed“ a 9 „twin beds“. 30 pokojů má koupelnu s vanou a 9 má samostatné WC. Vzhledem k možnosti ubytování skupin za účelem pořádání několikadenních workshopů jsou pro hosty k dispozici na patře dvě kuchyňky. K dispozici je i rezervní sprcha a WC.

5.2/ Dvůr s terasami

Novostavba ve dvoře má funkci multifunkčního sálu pro pořádání koncertů, konferencí, workshopů, plesů a jiných kulturních akcí. Sál je určen k využívání jak pro hotel, tak pro galerii, ale i samostatně. Samotný sál navazuje na rozlehlé foyer se šatnou, barem a přístupem na WC. V podzemní zadní, neosvětlené části objektu se nachází zázemí, technické místnosti a sklady sálu.

Okolí dvora lze rozdělit na tři části. Prostor na západ od dvora slouží jako hlavní příjezdová cesta do areálu. Slouží pro zásobování pivovaru a je zde parkoviště pro hotelové hosty. Původní stodola za hospodářským dvorem je z jedné strany otevřená a je využita jako kryté parkování. Rozlehlý volný prostor umožňuje pořádání venkovních akcí, které nenaruší klid ve dvoře, do kterého se otevírá polovina hotelových pokojů.

Vnitřní dvůr slouží pro rekreaci hostů a návštěvníků. Je řešen přísně symetricky. Dlážděná plocha je prokládána pásy zeleně. Osa dvora je podpořena vodními prvky. Na východní straně na dvůr navazují terasy. První je střecha novostavby, zakomponovaná do systému stávajících teras. Slouží ke stejnému účelu jako dvůr. Na druhé terase se nachází obnovená menší vinice. Třetí a nejvyšší terasa je osázená stromy tvořící bosket, typický pro barokní park. Uprostřed se nachází kašna s fontánou, kde se protínají hlavní osy zámeckého areálu. Osa dvora, osa francouzské zahrady a teras s balustrádou a vodní kaskádou a osa vedoucí na nádvoří zámku.

6/ Architektonické řešení

6.1/ Jižní křídlo

Záměrem návrhu, zejména v této části dvora, je čisté řešení zachovávající původní dispozice bez nutnosti větších konstrukčních zásahů. Prostory galerie jsou vymalovány čistě bílou barvou nerušící klidnou atmosféru místa. Původní červeno-modro-bílé provedení toskánských sloupů se nezachovalo. Prostor foyer s pokladnou a šatnou se směrem ke vstupu do hlavní galerie zužuje a navozuje záměrně stísněnější dojem, který při vstupu do sálu umocňuje jeho velikolepost. V centru s asistovanou péčí jsou zachovány všechny pokoje bez nutnosti probourávání stěn. Do dveřních otvorů jsou ve všech pokojích osazeny repliky původních dvoukřídlých dveří. Ve všech pokojích jsou ponechány odkryté vyřezávané trámové stropy, pouze ve vybraných pokojích jsou zrekonstruovány zdobené podhledy.

6.2/ Západní křídlo

Díky obnově totožného provozu v západním křídle si obnova nevyžadává větší stavební úpravy. Příčky v mezipatře mezi provozy čištění a máčení jsou transparentní pro zachování dojmu z rozlehlého klenbového prostoru.

6.3/ Severní křídlo

V prostoru restaurace jsou ponechány neomítané klenby a cihlová podlaha. Po obvodu sálu jsou instalovány lavice na původních zděných žlabech. Opěrné zidky jsou ponechány jako připomínka původního účelu tohoto prostoru. V bytovacím patře jsou nově rozvrženy hotelové pokoje. Vysoké stropy umožňují instalaci podhledů a vedení vzduchotechniky po celé délce křídla.

6.4/ Přístavba předzámčí

Tento objekt je obnoven do původního stavu. Byt správce areálu nad řemeslnou dílnou vyžaduje nové dispoziční řešení, které není součástí diplomové práce.

6.5/ Skleník

Obnova skleníku je vzhledem k absenci dobových fotografií či jiných podkladů problematická, a tak se při jeho rekonstrukci vychází z analýzy podobných staveb z 19. století. Prostřední část skleníku poslouží jako oranžerie. V bočních křídlech mohou obyvatelé centra pěstovat vlastní zeleninu.

6.6/ Novostavba ve dvoře

V nově navrženém objektu se nachází multifunkční sál. Dispoziční řešení takového provozu nebylo možné umístit do žádného z historických objektů a tak zaujal místo uprostřed dvora jako solitérní stavba, skrytý z větší části pod zemí. Na jeho střeše se nachází terasa, která plynule navazuje na stávající barokní terasy u předzámčí. Do dvora se otevírá prosklenou fasádou. Objekt je z velké části zakrytý pod zemí a tak při pohledu od zámku nijak nenarušuje výhled do dvora. Dispoziční řešení se skládá ze samotného sálu a foyer, které ho obklopuje ze dvou stran. Foyer a sál jsou odděleny skleněnými posuvnými příčkami a je tak možné v případě potřeby oba prostory spojit. Před vstupem do foyer je závětví, které při pohledu ze dvora rozbíjí jinak přísně symetrickou kompozici celého prostoru.

6.7/ Dvůr

Parter dvora je řešen jednoduchou kombinací dlážděných ploch a zelených pásů. Do západní části dvora, na místo nevhodné betonové vodní nádrže na sloupech, byla přemístěna zrekonstruovaná kašna a završuje tak osu vedoucí z teras. Z kašny se přelévá voda do vodního kanálku, vedoucího osou dvora směrem k budově multifunkčního sálu. Tím je podpořena východozápadní osa areálu. Vodní kanál je lemován alejí stromů. Tato středová část dvora se směrem k sálu mírně svažuje a v nižších částech je doplněna o vyrovnávací schodiště po stranách ve dvou osách severojižních.

6.7.1/ Vínice

Na prostřední terasu, propojující dvůr a horní barokní terasu s balustrádou se vrátí její původní využití. Terasa je řešena ve třech úrovních. Na každé z nich se nachází dvě řady révy vinné.

6.7.2/ Barokní terasy

Povrch horní terasy je zpevněný, šachovnicového uspořádání. Tento systém využívá i výsadba stromů, které tvoří bosket. Uprostřed terasy se nachází fontána určující bod, kde se protínají osy dvora, zahrady a zámku.

6.7.3/ Prostranství západně od dvora

Tento prostor slouží jako parkoviště pro hotelové hosty, nachází se zde hlavní vjezd do dvora, který navazuje na příjezdovou komunikaci. Před dvorem je

ponechán volný prostor, určený pro pořádání venkovních akcí.

7/ Stavebně technické řešení

7.1/ Hospodářské budovy

Po obvodu celého dvora budou obnoveny fasády. Otvory ve fasádách z pozdějších přestaveb budou zazděny a vrátí se jim původní vzhled. Do dnes zazděných otvorů budou instalovány repliky oken a dveří. Po důkladné analýze bude opraven barokní krov, odstraněno provizorního zastřešení a dojde k zastřešení dvora střechou jednotného sklonu a z jednoho typu krytiny.

7.1.1/ Jižní křídlo

V 1.NP je využit sloupový nosný systém. Prostory galerie jsou zaklenuty křížovými klenbami vnesenými do dvou řad toskánských sloupů. V patře je nosný systém příčný, stěnový, dvouraktový. Ve východní části jsou propadlé klenby nad zázemím pro zaměstnance. Tyto křížové klenby budou obnoveny a stejně tak dojde k obnově propadlého schodiště. Ve východním průjezdu bude vystavěno únikové schodiště z 2.NP. Pro tento účel bude nutné odbourat jedno klenbové pole u jižní fasády. U schodiště v západní části bude vystavěn výtah. Ten se nachází v místnosti, ve které bude vybourána klenba, která vnikla pozdější úpravou a rozdělovala místnost na dvě části. Místnost bude dále rozdělena příčkou a část bude sloužit pivovaru a druhá centru. Pivovarská část bude opět přepatrována, ale pouze za použití ocelových nosníků a porořošu. V ubytovacích prostorách budou obnoveny původní trámové stropy a ve vybraných pokojích dojde k obnově zdobených podhledů.

7.1.2/ Západní křídlo

Prostory v přízemí a mezipatře jsou zaklenuty křížovými klenbami. Varna v jihozápadním rohu a prostory pivnice a sladovny jsou zaklenuty křížovou klenbou se sloupy. Mezi varnou pivovaru a schodištěm západního křídla se nachází propadlý prostor přes všechna podlaží. Ten bude mezi 1.NP a mezipatrem přepatrován ocelovými nosníky a betonovou stropní deskou. Vstup do kotelny bude přesunut a prostory kotelny bude zvětšen na úkor sklepních choděb, které jsou dispozičně nevyhovující, nízké a z větší části zavalené. Budou obnoveny prostory nad průjezdem do dvora, kterému chybí strop mezi 1. a 2. NP a střecha. Dvouraktová dispozice ve 2.NP západního dvora budou upraveny dle potřeb nové funkce.

7.1.3/ Severní křídlo

Severního křídla se stavební úpravy týkají minimálně. Převažuje zde nosný systém příčný stěnový. 1.NP a mezipatro budou rekonstruovány podle potřeb dispozičního řešení. V hlavní prostoře chléva, zaklenuté křížovou klenbou budou odstraněny stávající žlaby a budou nahrazeny lavicemi. Ostatní místnosti 1.NP a mezipatra jsou zaklenuty valenými i křížovými klenbami. Ve východní části, v místě salónku je propadlý strop mezi mezipatrem a 2.NP. Strop bude nahrazen dřevěnými trámy a opatřen podhledem. Schodiště budou zachována. Do zrcadla prostředního betonového schodiště bude instalován výtah. Celé 2.NP bude přeřešeno tak, aby vyhovovalo hotelovému provozu. Budou zachovány pouze nosné konstrukce nutné k vnesení krovu a kominů. Příčky z novodobých přestaveb jsou v dnešní době již ztracené.

7.2/ Novostavba ve dvoře

Nový objekt je navržen jako betonový kombinovaný skelet. Skládá se z obvodových nosných stěn a sloupového systému uvnitř dispozice. Pro zachování volné dispozice v prostoru sálu bude střecha vynesena nosníky z předepjatého betonu. Střecha bude pochozí, bude opatřena nízkou atikou, která poslouží jako květník pro skladbu vegetační střechy.

8/ technická infrastruktura

Ve všech objektech budou navrženy nové rozvody elektřiny, plynu, kanalizace i vody. Stávající sítě v objektech nelze využít. Elektřina je k areálu přivedena od východní části severního křídla. Ostatní přípojky je nutné rekonstruovat, popřípadě vybudovat nové.

8.1/ Vodovod

Areál bude napojen na městský vodovod pomocí původní vodovodní přípojky. V objektech budou zhotoveny nové rozvody.

8.2/ Kanalizace

Splašková kanalizace bude napojena na městskou kanalizační síť. Voda ze střech bude odváděna do umělého rybníka v anglickém parku.

8.3/ Vytápění a ohřev teplé vody

Areál bude vytápěn pomocí tepelného čerpadla. Teplo do čerpadla bude získáno trubním vedením v severní části areálu (tepelné čerpadlo země-voda). Hotelové pokoje a ubytovací jednotky centra budou vytápěny pomocí rekuperačních výměníků, osazených do jednotek vzduchotechniky. Teplá voda bude ohřívána elektronicky.

8.4/ Vzduchotechnika

Systémem vzduchotechniky budou vybaveny pouze provozy, které ji vyžadují. Těmi jsou restaurace s kuchyní, ubytovací patro hotelu a centra, varna pivovaru a víceúčelový sál. Jednotky vzduchotechniky pro místnosti v historických objektech budou umístěny v podkroví. Jednotky pro víceúčelový sál budou umístěny v zadní části v prostorách pro zaměstnance.

Reflexe

Návrh vychází z poznatků získaných v rámci průzkumů dané lokality a zámeckého areálu, především hospodářských budov. Pro realizaci by bylo potřeba mnoho dalších průzkumů, zejména stavebně historický průzkum dvora a statické posouzení veškerých konstrukcí. Na základě takového průzkumu by bylo nutné určit, zda je možné dané konstrukce využít, nebo by bylo nutné je rozebrat a opět vystavět do původní podoby. Projektová dokumentace z roku 1990 nám udává představu, v jakém stavu je dispoziční řešení areálu, ale dnes je stav většiny konstrukcí mnohem žalostnější. Od roku 2003, kdy hospodářský dvůr zákupského zámku získal Národní památkový ústav, investoval do statického zajištění budov přibližně 10 milionů. Zajištění odpovídalo možnostem vynaložených financí a veškeré klenby byly podepřeny dřevěnými nosníky, Dříve propadlá klenba v místě restaurace v severním křídle byla nově vystavěna, ale současný statický stav ale stále není znám. V jižním křídle se celý konstrukční systém propadá v místě středové stěny, vedoucí přes celé jižní křídlo. Celý areál byl zakončován, otvory v 1.NP byly zazděny, aby se do dvora nedostali nežádoucí hosté, ale i tato opatření dosluhují.

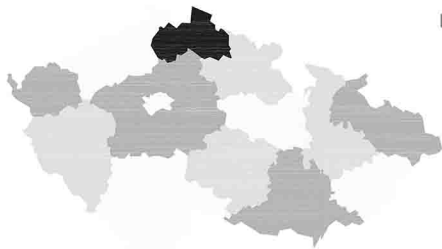
Při návrhu bylo postupováno tak, aby jednotlivé funkce utvářeli spolu fungující celek a aby co neefektivněji využívali stávající dispoziční řešení. I přes mnohé požadavky na současné provozy bylo docíleno souladu nové funkce s historicky cenným prostředím hospodářských budov. Novostavba byla umístěna do areálu tak, aby doplnila funkci provoz areálu a aby vizuálně nenarušovala harmonické prostředí a atmosféru. Pro upřesnění správnosti postupu by byl potřeba udělat archeologický průzkum prostoru dvora, který by přiblížil jeho původní podobu.

B.01	Město Zákupy	016
B.02	Areál zákupského zámku	017
B.03	Historické mapy	018
B.04	Kulturní dědictví	019
B.05	Širší vztahy	020
B.06	Schwarzplan, sídelní vývoj, dopravní situace, funkční využití území	021
B.07	Fotodokumentace Zákup	022
B.08	Zámecký areál na starých pohlednicích	023
B.09	Fotodokumentace současného stavu hospodářského dvora	024
B.10	Ukázka podkladů pro projektovou dokumentaci	025
B.11	SWOT analýza a možnosti využití dvora	026
B.12	Vyjádření konceptu	027

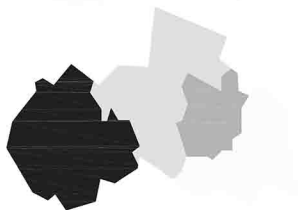
Analytická část představuje výběr z informací, pořízených v rámci předdiplomního semináře

B

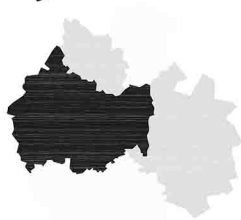
ANALYTICKÁ ČÁST



Liberecký kraj



Okres Česká Lípa



Správní obvod Česká Lípa



Městské části

Šidlov
Lasvice
Kamenice
Božíkov
Brenná
Veselí
Zákupy

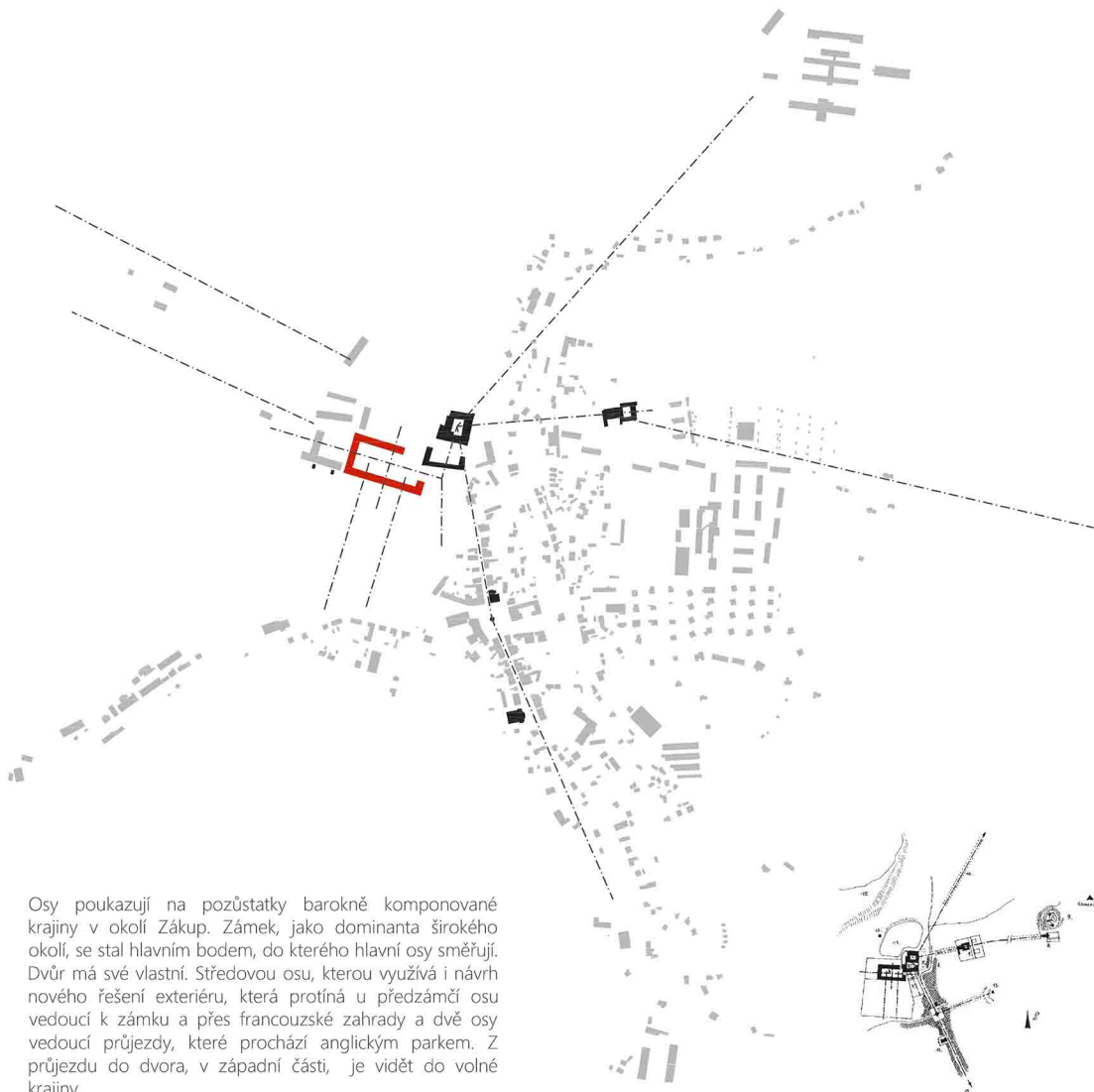
ZUJ: 562262
Počet částí: 7
Kraj: Liberecký
Katastrální výměra: 32,27 km²
Počet obyvatel (2016):
Zákupy 2813 obyvatel
Česká Lípa 37158 obyvatel
Mimoň 6501 obyvatel



Zákupy

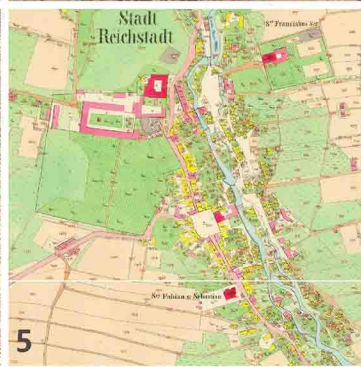
Zeměpisné souřadnice: 50° 41' 29" s. š.
14° 39' 4" v. d.
Nadmořská výška: 264-444 m. n. m.

Zákupy - Česká Lípa 7km
Zákupy - Mimoň 7km

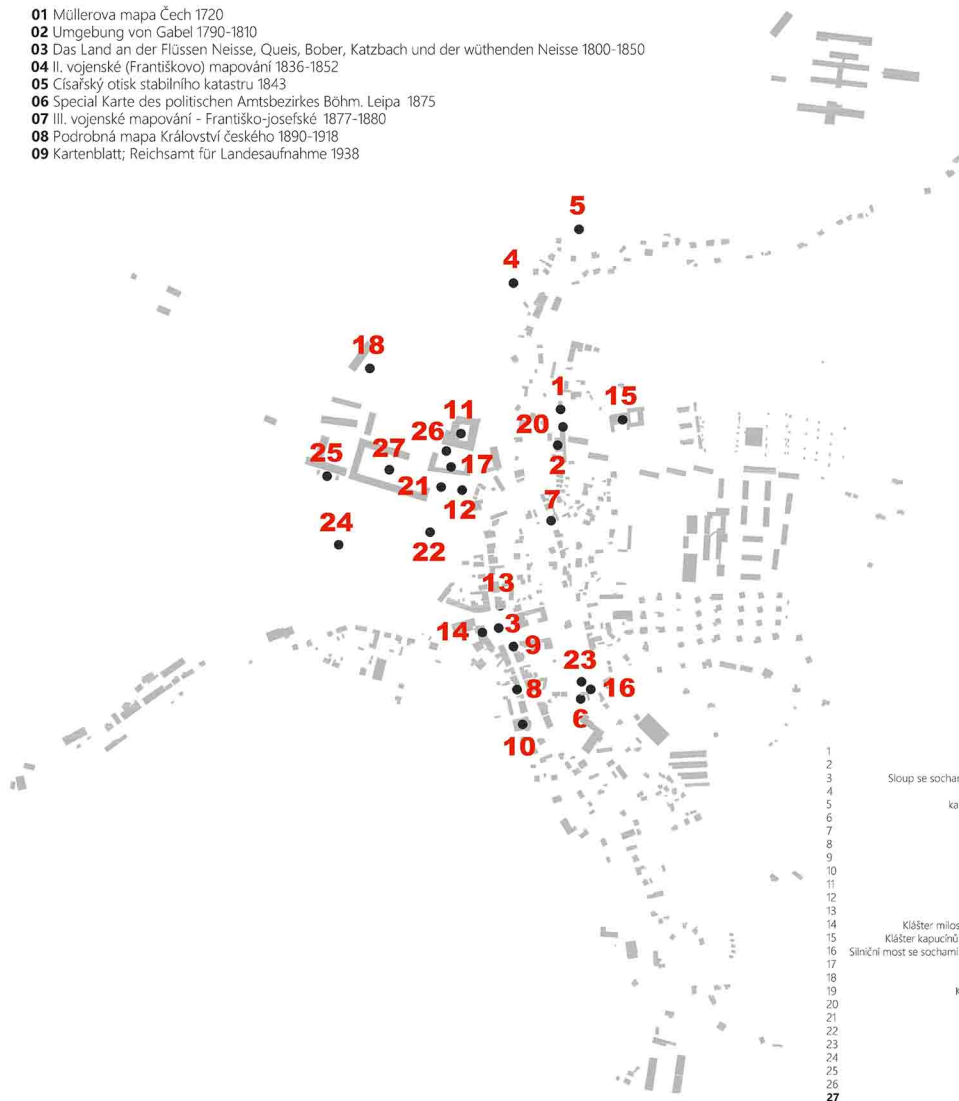


Osy poukazují na pozůstatky barokně komponované krajiny v okolí Zákup. Zámek, jako dominanta širokého okolí, se stal hlavním bodem, do kterého hlavní osy směřují. Dvůr má své vlastní. Středovou osu, kterou využívá i návrh nového řešení exteriéru, která protíná u předzámčí osu vedoucí k zámku a přes francouzské zahrady a dvě osy vedoucí průjezdy, které prochází anglickým parkem. Z průjezdu do dvora, v západní části, je vidět do volné krajiny.

UMÍSTĚNÍ AREÁLU DVORA V ZÁKUPECH

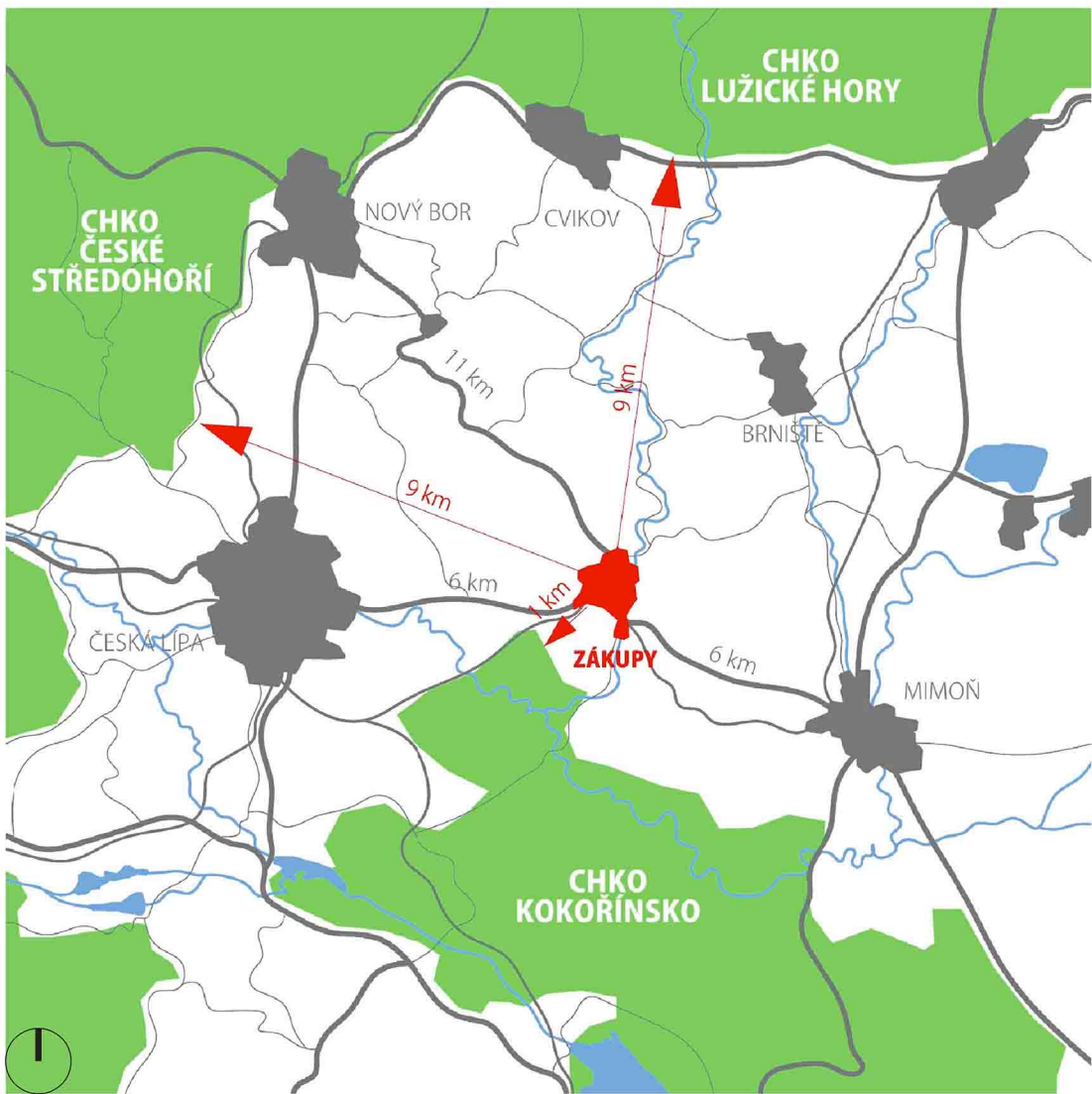


- 01 Müllerova mapa Čech 1720
- 02 Umgebung von Gabel 1790-1810
- 03 Das Land an der Flüßen Neisse, Queis, Bober, Katzbach und der wüthenden Neisse 1800-1850
- 04 Il. vojenské (Františkovo) mapování 1836-1852
- 05 Císařský otisk stabilního katastru 1843
- 06 Special Karte des politischen Amtsbezirkes Böhm. Leipa 1875
- 07 Ill. vojenské mapování - Františko-josefské 1877-1880
- 08 Podrobná mapa Království českého 1890-1918
- 09 Kartenblatt; Reichsamt für Landesaufnahme 1938



- 1 Zákoutí č.e.40
- 2 Dům čp.91 na Mirovém náměstí
- 3 Sloup se sochami nejsvětější trojice a sochami světců
- 4 Obýtný městský dům čp.51
- 5 kamenný obytný venkovský dům čp. 67
- 6 Venkovský dům čp.147
- 7 Venkovský dům čp.116
- 8 Venkovská usedlost čp.234
- 9 Městský dům čp.243
- 10 Kostel sv. Fabiána a Sebestiána
- 11 Zámek Zákupy
- 12 Socha sv. Jana Nepomuckého
- 13 Radnice
- 14 Klášter milosrdných sester sv. Karla Boromejského
- 15 Klášter kapucínů s kostelem sv. Františka Serafinského
- 16 Silniční most se sochami sv. Apolonie a sv. Barbory a s křížem přezámčím
- 17 Vodárnská věž
- 18 Kaple cv. Josefa u Kamenického vrchu
- 19 Silniční most se sochami
- 20 Terasovité zahrady s grottarní
- 21 Francouzská zámecká zahrada
- 22 Kaple sv. Anna na mirovém hřbitově
- 23 Anglický zámecký park
- 24 Skleník v zámeckém parku
- 25 Voliéra v zámeckém příkopu
- 26
- 27 **Zámecký dvůr**

KULTURNÍ DĚDICTVÍ



ŠIRŠÍ VZTAHY

020



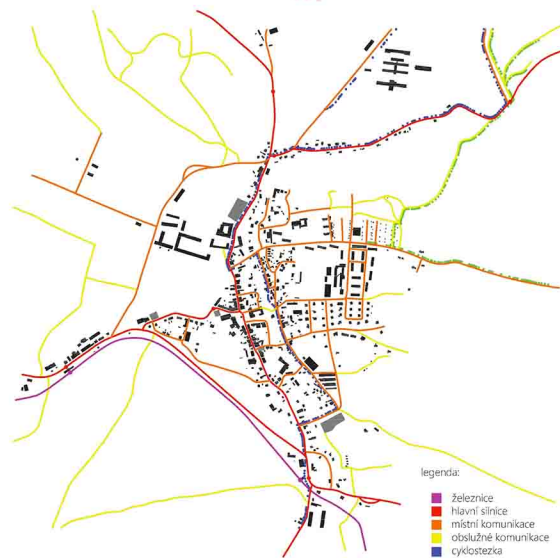
legenda:

- do 1600
- 1600-1780
- 1780-1843
- 1843-1952
- od 1952



legenda:

- bydlení
- vybavenost
- obchod
- produkce



legenda:

- železnice
- hlavní silnice
- místní komunikace
- obslužné komunikace
- cyklostezka
- naučná stezka
- parkoviště

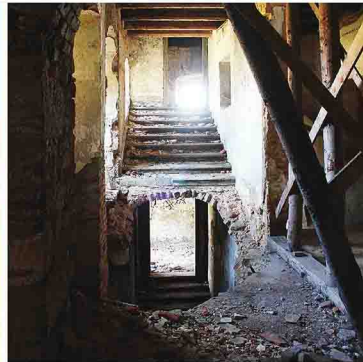


SCHWARZPLAN, SÍDELNÍ VÝVOJ, FUNKČNÍ VYUŽITÍ ÚZEMÍ, DOPRAVNÍ ŘEŠENÍ

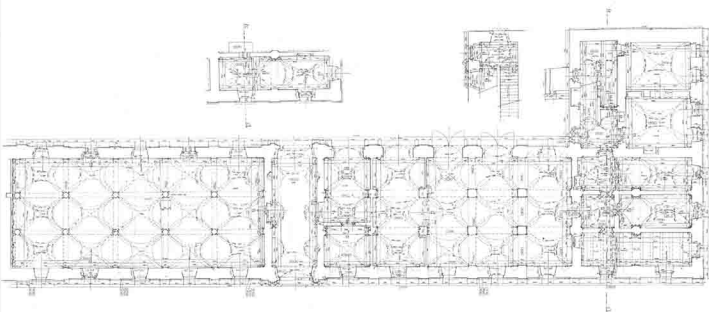
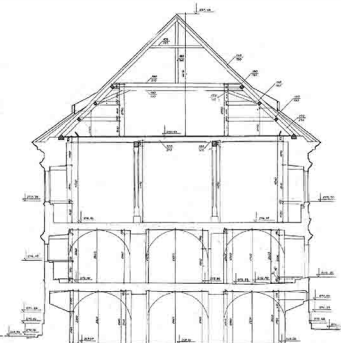
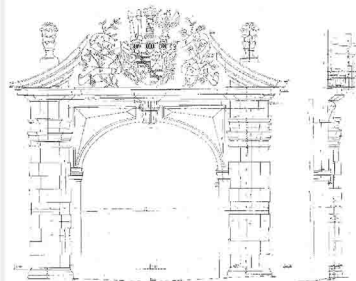
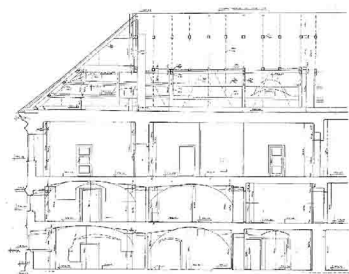
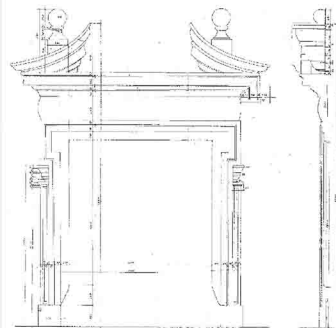
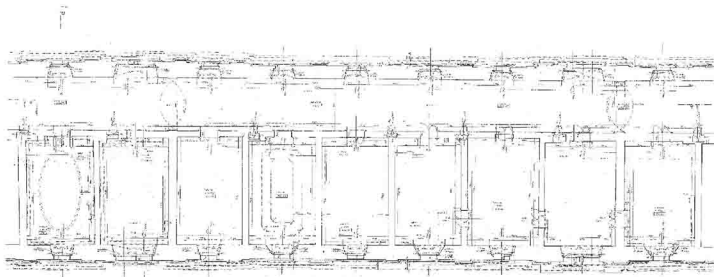




ZÁMECKÝ AREÁL NA STARÝCH POHLEDNICÍCH



FOTODOKUMENTACE SOUČASNÉHO STAVU HOSPODÁŘSKÉHO DVORA



UKÁZKA PODKLADŮ PRO PROJEKTOVOU DOKUMENTACI



nedaná rekonstrukce zámku
historický význam panovníckého sídla
zvyšují se náročnost
zámecký park
napojení na turistické trasy
zodpovědné vedení zámku

nevyužití potenciál areálu
chátrající část
neprístupné a nevyhovující okolí
chybí jasná koncepce
nedostatek financí

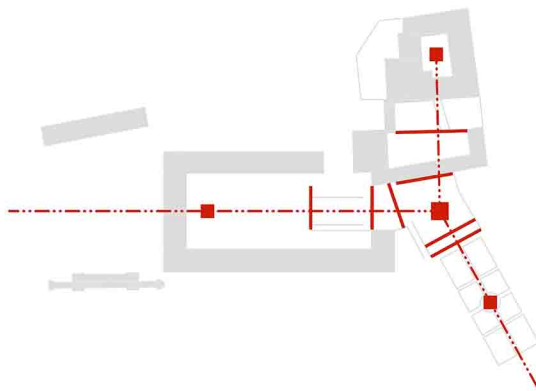
SILNÉ STRÁNKY
PRÍLEŽITOSTI
AREÁL
SLABÉ STRÁNKY
HROZBY

naučivější historického významu
oprava hospodářské části
celostřední využitelnost
spojení s městem
propojení areálu s ostatními památkami
sazba nových pracovních míst
využití prostředků strukturálních fondů EU a dalších
dotací

nepochopení významu areálu
úplné zchátrání
sankcionované
nedostatek financí



S.W.O.T. ANALÝZA A MOŽNOSTI VYUŽITÍ DVORA



cílem je nenápadnost, zajištěná zakomponováním objektu do systému barokních zámeckých teras

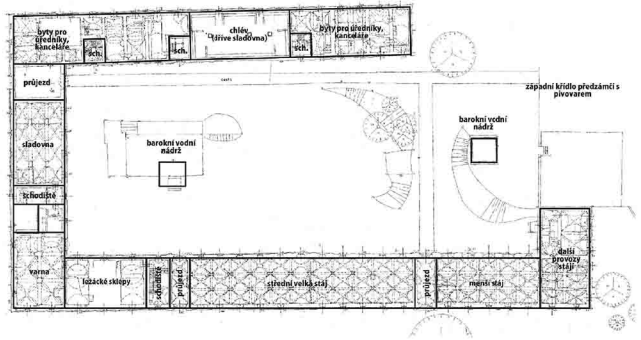
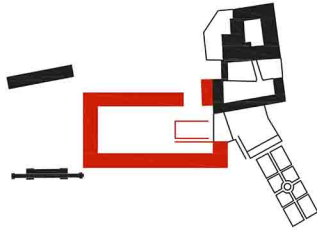
novostavba vložená mezi historické stavby protínající osu dvora jako klín



C.01	Situace	030
C.02	Půdorys 1.NP - bourané konstrukce	031
C.03	Půdorys 1.NP - severní křídlo	033
C.04	Půdorys 1.NP - západní křídlo	034
C.05	Půdorys 1.NP - jižní křídlo	035
C.06	Novostavba	036
C.07	Půdorys mezipatra - bourané konstrukce	037
C.08	Půdorys mezipatra - západní křídlo	039
C.09	Půdorys mezipatra - severní křídlo	040
C.10	Půdorys 2.NP - bourané konstrukce	041
C.11	Půdorys 2.NP - severní křídlo	043
C.12	Půdorys 2.NP - západní křídlo	044
C.13	Půdorys 2.NP - jižní křídlo	045
C.14	Skleník	046
C.15	Řezy	047

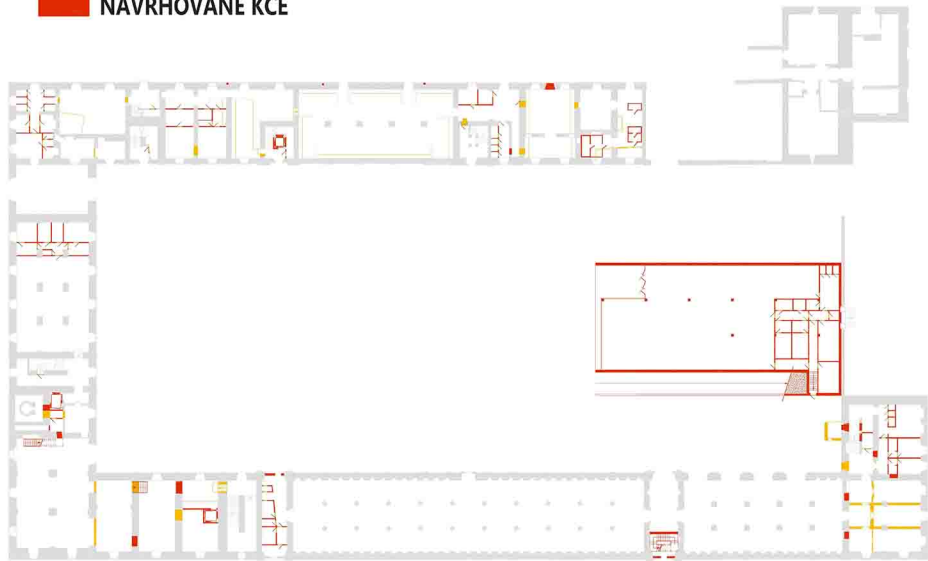
C

NÁVRHOVÁ ČÁST



původní využití

- BOURANÉ KCE**
- NAVRHOVANÉ KCE**



SEVERNÍ KŘÍDLO

- A1.01_wellness - sprchy
- A1.02_wellness - šatna muži
- A1.03_chodba
- A1.04_wellness - šatna ženy
- A1.05_wellness - recepcce, pokladna
- A1.06_WC zaměstnanci
- A1.07_umývárna zaměstnanci
- A1.08_sklad
- A1.09_wellness - bazén, klidová zóna
- A1.10_úschovna kol
- A1.11_dílna, opravná kol
- A1.12_únikový východ
- A1.13_úklidová komora
- A1.14_únikový východ
- A1.15_skladovací prostory
- A1.16_chodba
- A1.17_restaurace - umývárna ženy
- A1.18_restaurace - WC ženy
- A1.19_restaurace - WC handicap
- A1.20_úklidová komora
- A1.21_restaurace - umývárna muži
- A1.22_restaurace - WC muži
- A1.23_hotel - recepcce, čekárna, internet
- A1.24_hotel, restaurace - hlavní vchod
- A1.25_hotel - úschovna zavazadel
- A1.26_restaurace + bar
- A1.27_sklad nápojů
- A1.28_kuchyně - obaly, odpad
- A1.29_chodba, výdej jídel
- A1.30_vstup pro zaměstnance
- A1.31_WC a sprcha pro zaměstnance
- A1.32_varna + čistá příprava jídel, cukrárna
- A1.33_umývárna stolního a provozního nádobí
- A1.34_navařovací kuchyně masa a zeleniny
- A1.35_zásobovací vchod
- A1.36_příprava zeleniny - chladičí box, pult
- A1.37_příprava masa - mrazičí a chladičí box, pult
- A1.38_sklad potravin

ZÁPADNÍ KŘÍDLO

- B1.01_pivnice - WC muži
- B1.02_pivnice - umývárna muži
- B1.03_pivnice - sklad nábytku
- B1.04_pivnice - sklad baru
- B1.05_chdoba
- B1.06_úklidová komora
- B1.07_pivnice - WC ženy
- B1.08_pivnice - umývárna ženy
- B1.09_pivovarská pivnice
- B1.10_skladovací prostory
- B1.11_hlavní vstup do sladovny a pivnice

- B1.12_chodba
- B1.13_sladovna - hvozď - topeniště, výměník tepla (kalorifer)
- B1.14_WC a sprcha zaměstnanců
- B1.15_sklad paliva
- B1.16_pivovar - varna
- B1.17_pivovar
- B1.18_pivovar - ležácký sklep
- B1.19_pivovar - sklad

JIŽNÍ KŘÍDLO

- C1.01_centrum - recepcce
- C1.02_centrum - hlavní vchod
- C1.03_únikový východ
- C1.04_galerie - pokladna
- C1.05_galerie - šatna
- C1.06_galerie - WC pro zaměstnance
- C1.07_galerie - WC ženy
- C1.08_galerie - umývárna
- C1.09_galerie - WC muži a úklidová komora
- C1.10_hlavní výstavní prostor - dlouhá galerie
- C1.11_průjezd - výstavní prostor 2
- C1.12_centrum - únikové schodiště
- C1.13_střední galerie
- C1.14_malá galerie
- C1.15_únikový východ
- C1.16_galerie - WC handicap
- C1.17_skladovací prostory
- C1.18_galerie - zázemí pro zaměstnance, WC, sprcha
- C1.19_galerie - umývárna muži
- C1.20_galerie - WC muži
- C1.21_galerie - umývárna ženy
- C1.22_galerie - WC ženy

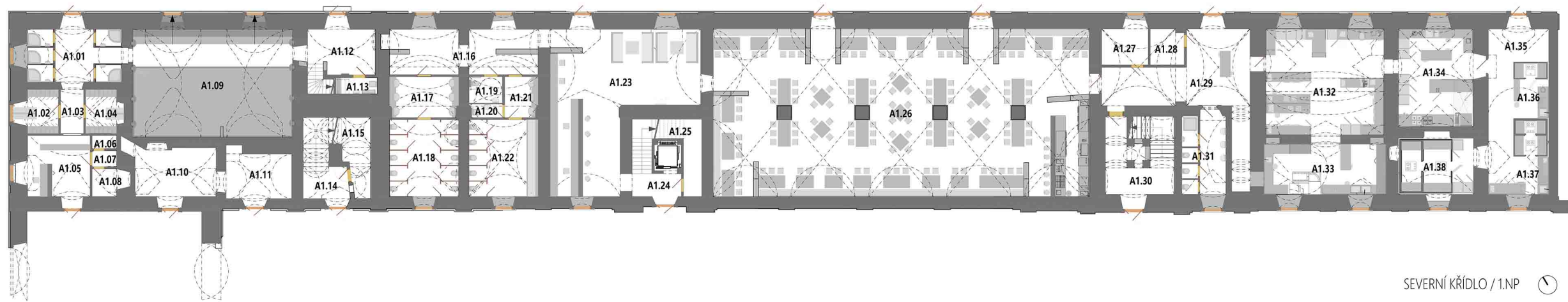
NOVOSTAVBA

- D1.01_foyer
- D1.02_multifunkční sál
- D1.03_šatna
- D1.04_bar
- D1.05_WC handicap
- D1.06_úklidová komora
- D1.07_sprcha pro zaměstnance
- D1.08_zázemí pro zaměstnance, WC
- D1.09_chodba - návštěvníci
- D1.10_chodba - personál
- D1.11_skladovací prostor
- D1.12_umývárna ženy
- D1.13_WC ženy
- D1.14_umývárna muži
- D1.15_WC muži
- D1.16_sklad baru
- D1.17_úniková chodba
- D1.18_sklad nábytku

D1.19_strojovna

PŘÍSTAVBA PŘEDZÁMČÍ

- E1.01_zázemí pro zaměstnance, WC, sprchy, šatny
- E1.02_chodba
- E1.03_sklad výrobků
- E1.04_sklad výrobků
- E1.05_dílna B
- E1.06_kotelna, sklad paliva
- E1.07_dílna A
- E1.08_sklad materiálu

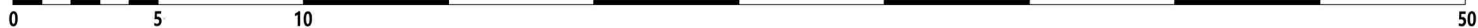


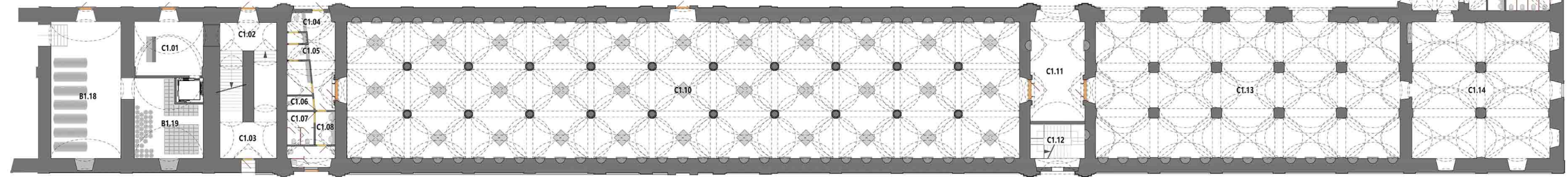
SEVERNÍ KŘÍDLO / 1.NP

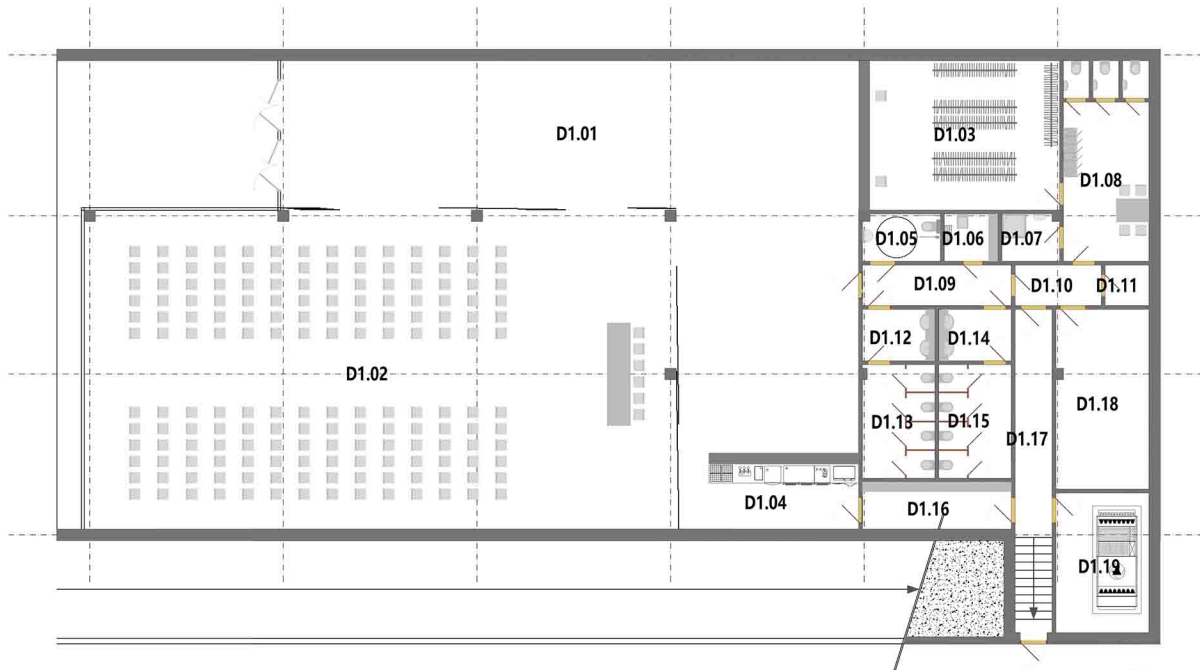




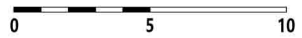
ZÁPADNÍ KŘÍDLO / 1.NP

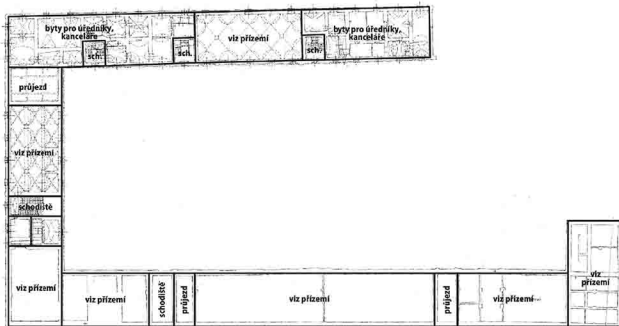
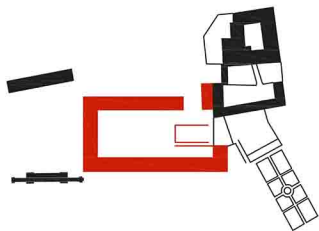






NOVOSTAVBA 





původní využití

- BOURANÉ KCE**
- NAVRHOVANÉ KCE**



SEVERNÍ KŘÍDLO

- A2.01_hotel - pokoj 2.01 - apartmán - ložnice
- A2.02_hotel - pokoj 2.01 - apartmán - koupelna
- A2.03_hotel - pokoj 2.01 - apartmán - WC
- A2.04_hotel - pokoj 2.01 - apartmán - obývací pokoj
- A2.05_hotel - pokoj 2.01 - apartmán - předsíň
- A2.06_hotel - chodba
- A2.07_hotel - únikové schodiště
- A2.08_wellness - fitcentrum
- A2.09_wellness - schodiště
- A2.10_wellness - masáže
- A2.11_wellness - parní lázeň
- A2.12_wellness - chodba
- A2.13_wellness - šatna, sprchy - hotelová hosté
- A2.14_wellness - bazén - studená a teplá voda
- A2.15_wellness - bylinná sauna
- A2.16_wellness - vířivý bazén
- A2.17_wellness - finská sauna
- A2.18_wellness - WC pro návštěvníky
- A2.19_hotel - hlavní schodiště
- A2.20_hotel - sklad nábytku
- A2.21_hotel - prádelna
- A2.22_hotel - únikové schodiště
- A2.23_hotel - úklidová komora
- A2.24_chodba
- A2.25_hotel - WC pro hotelové hosty
- A2.26_chodba
- A2.27_hotel - salónek 1
- A2.28_hotel - salónek 2
- A2.29_chodba
- A2.30_hotel - kancelář ředitele
- A2.31_chodba
- A2.32_hotel - zázemí pro zaměstnance
- A2.33_hotel - WC pro zaměstnance
- A2.34_hotel - sprcha pro zaměstnance
- A2.35_hotel - kuchyňka

ZÁPADNÍ KŘÍDLO

- B2.01_sladovna - třídění, čištění a skladování sladového ječmeneu
- B2.02_chodba
- B2.03_sladovna - máčení
- B2.04_sladovna - hlavní schodiště
- B2.05_sladovna - hvozď - usměrňování tahu teplého vzduchu
- B2.06_chodba
- B2.07_pivovar - řídicí centrum
- B2.08_pivovar - křemelinová filtrace, mikrofiltrace, stáčení piva

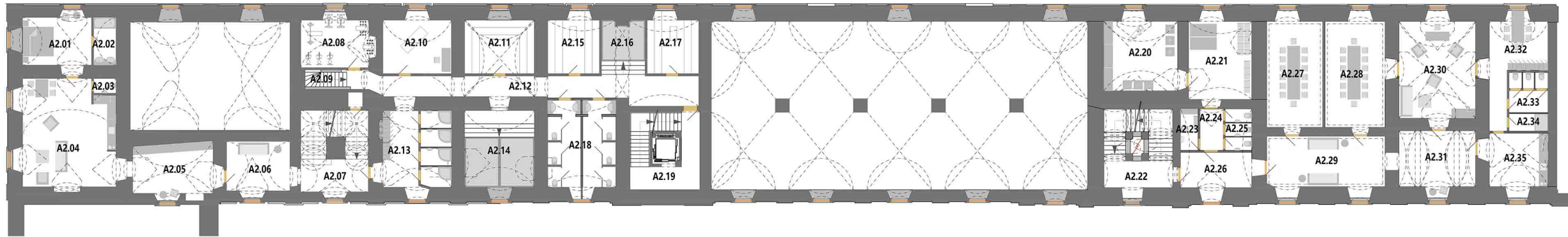
JIŽNÍ KŘÍDLO

- C2.01_centrum - hlavní schodiště
- C2.02_centrum - úklidová komora
- C2.03_centrum - únikové schodiště

C2.04_centrum - únikové schodiště

PŘÍSTAVBA PŘEDZÁMČÍ

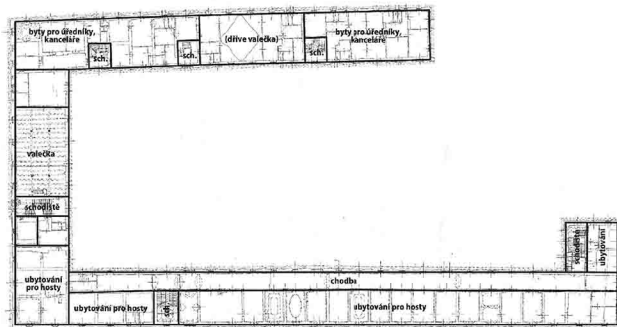
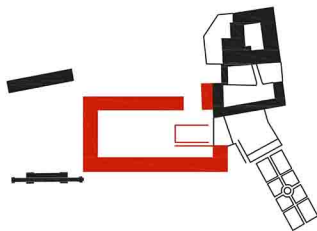
E2.01_byt správce areálu



SEVERNÍ KŘÍDLO / MEZIPATRO

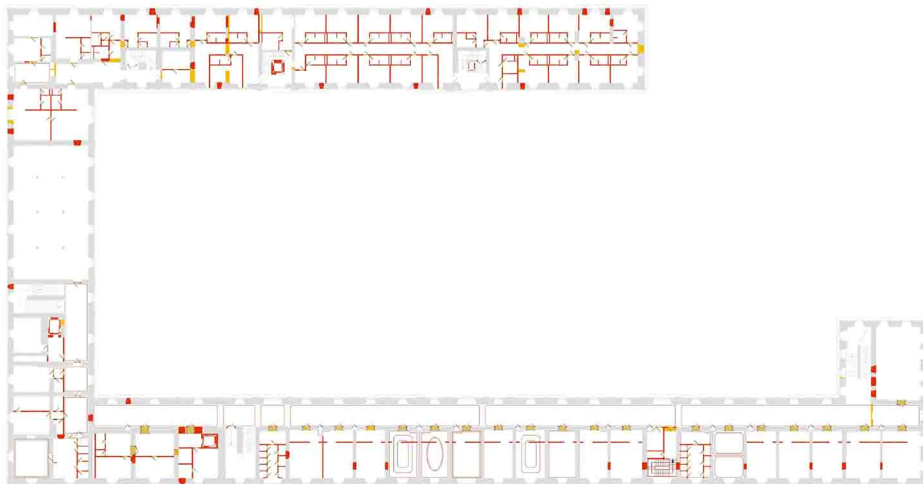






původní využití

- BOURANÉ KCE
- NAVRHOVANÉ KCE



SEVERNÍ KRÍDLO

A3.01 pokoj 3.01 / apartmán - ložnice
A3.02 pokoj 3.01 / apartmán - předsíň
A3.03 pokoj 3.01 / apartmán - koupelna
A3.04 pokoj 3.01 / apartmán - WC
A3.05 pokoj 3.02 / apartmán - předsíň
A3.06 pokoj 3.02 / apartmán - WC
A3.07 pokoj 3.02 / apartmán - koupelna
A3.08 pokoj 3.02 / apartmán - ložnice
A3.09 pokoj 3.03 / apartmán - ložnice
A3.10 pokoj 3.03 / apartmán - předsíň
A3.11 pokoj 3.03 / apartmán - koupelna
A3.12 pokoj 3.03 / apartmán - WC
A3.13 chodba
A3.14 pokoj 3.04 / apartmán - předsíň
A3.15 pokoj 3.04 / apartmán - WC
A3.16 pokoj 3.04 / apartmán - koupelna
A3.17 pokoj 3.04 / apartmán - ložnice
A3.18 pokoj 3.05 / double bed - pokoj
A3.19 pokoj 3.05 / double bed - koupelna
A3.20 pokoj 3.05 / double bed - WC
A3.21 úklidová komora
A3.22 pokoj 3.06 / double bed - pokoj
A3.23 pokoj 3.06 / double bed - koupelna
A3.24 pokoj 3.06 / double bed - WC
A3.25 únikové schodiště
A3.26 kuchyňka
A3.27 pokoj 3.07 / double bed - pokoj
A3.28 pokoj 3.07 / double bed - koupelna
A3.29 pokoj 3.07 / double bed - WC
A3.30 pokoj 3.08 / twin beds - pokoj
A3.31 pokoj 3.08 / twin beds - koupelna + WC
A3.32 chodba
A3.33 pokoj 3.09 / twin beds - pokoj
A3.34 pokoj 3.09 / twin beds - koupelna + WC
A3.35 pokoj 3.10 / double bed - pokoj
A3.36 pokoj 3.10 / double bed - koupelna + WC
A3.37 hlavní schodiště
A3.38 pokoj 3.11 / bezbariérový - pokoj
A3.39 pokoj 3.11 / bezbariérový - koupelna + WC
A3.40 pokoj 3.12 / twin beds - pokoj
A3.41 pokoj 3.12 / twin beds - koupelna + WC
A3.42 chodba
A3.43 pokoj 3.13 / double bed - pokoj
A3.44 pokoj 3.13 / double bed - koupelna + WC
A3.45 pokoj 3.14 / twin beds - pokoj
A3.46 pokoj 3.14 / twin beds - koupelna + WC
A3.47 pokoj 3.15 / twin beds - pokoj
A3.48 pokoj 3.15 / twin beds - koupelna + WC
A3.49 pokoj 3.16 / twin beds - pokoj
A3.50 pokoj 3.16 / twin beds - koupelna + WC
A3.51 pokoj 3.17 / twin beds - pokoj

A3.52 pokoj 3.17 / twin beds - koupelna + WC
A3.53 pokoj 3.18 / double bed - pokoj
A3.54 pokoj 3.18 / double bed - koupelna + WC
A3.55 pokoj 3.19 / double bed - pokoj
A3.56 pokoj 3.19 / double bed - koupelna + WC
A3.57 sklad ložného prádla
A3.58 pokoj 3.20 / double bed - pokoj
A3.59 pokoj 3.20 / double bed - koupelna + WC
A3.60 únikové schodiště
A3.61 pokoj 3.21 / double bed - pokoj
A3.62 pokoj 3.21 / double bed - WC
A3.63 pokoj 3.21 / double bed - koupelna
A3.64 pokoj 3.22 / double bed - pokoj
A3.65 pokoj 3.22 / double bed - koupelna + WC
A3.66 chodba
A3.67 záložní sprcha
A3.68 záložní WC
A3.69 úklidová místnost
A3.70 pokoj 3.23 / double bed - pokoj
A3.71 pokoj 3.23 / double bed - koupelna + WC
A3.72 pokoj 3.24 / twin beds - pokoj
A3.73 pokoj 3.24 / twin beds - koupelna + WC
A3.74 pokoj 3.25 / twin beds - pokoj
A3.75 pokoj 3.25 / twin beds - koupelna + WC
A3.76 pokoj 3.26 / double bed - pokoj
A3.77 pokoj 3.26 / double bed - koupelna + WC
A3.78 pokoj 3.27 / double bed - pokoj
A3.79 pokoj 3.27 / double bed - koupelna + WC
A3.80 pokoj 3.28 / twin beds - pokoj
A3.81 pokoj 3.28 / twin beds - koupelna + WC
A3.82 pokoj 3.29 / double bed - pokoj
A3.83 pokoj 3.29 / double bed - koupelna + WC
A3.84 pokoj 3.30 / double bed - pokoj
A3.85 pokoj 3.30 / double bed - koupelna + WC

ZÁPADNÍ KRÍDLO

B3.01 skladovna - humno - klíčení ječmene
B3.02 hlavní schodiště
B3.03 skladovna - hvozd - dolní líska
B3.04 skladovna - výběr hvozdu
B3.05 chodba
B3.06 pivovar - šrotování
B3.07 spojovací chodba
B3.08 úklidová komora
B3.09 chodba
B3.10 pivovar - sklad vzkřůk
B3.11 pivovar - sládkova laboratoř
B3.12 skladové prosotry
B3.13 spojovací chodba
B3.14 skladové prosotry
B3.15 pivovar - předsíň
B3.16 pivovar - kancelář

B3.17 pivovar - denní místnost
B3.18 sprcha muži
B3.19 sprcha ženy
B3.20 WC muži
B3.21 umývárna
B3.22 WC ženy

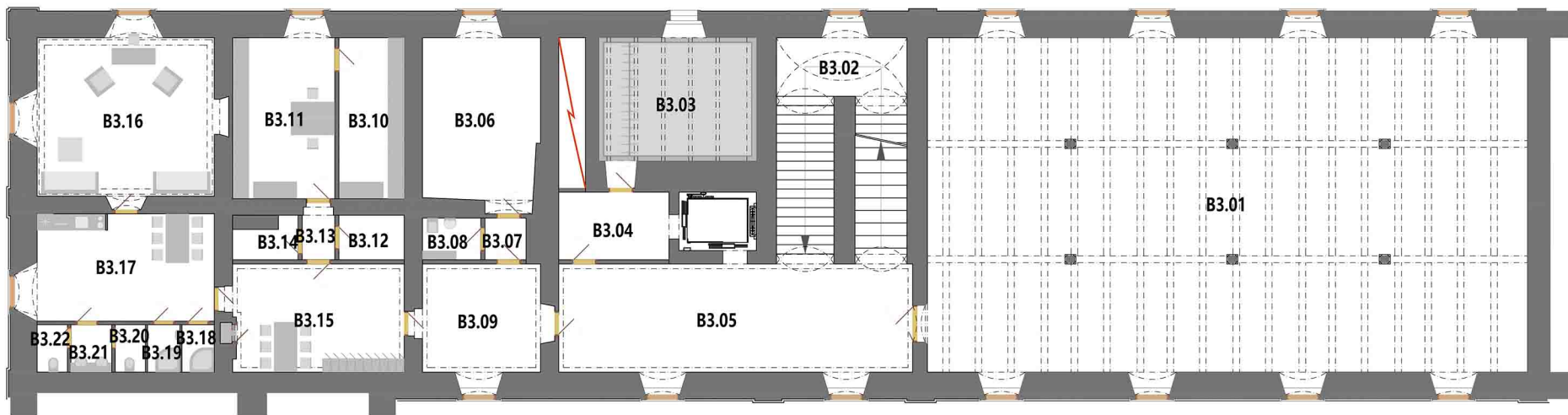
JIŽNÍ KRÍDLO

C2.01 koupelna
C2.02 WC
C2.03 kuchyně + jídelna
C2.04 ubytování pro zaměstnance - ložnice 1
C2.05 ubytování pro zaměstnance - obývací pokoj
C2.06 ubytování pro zaměstnance - ložnice 2
C2.07 výtahová hala
C2.08 komora
C2.09 sklad ložního prádla
C2.10 prádelna
C2.11 hlavní schodiště
C2.12 umývárna ženy
C2.13 WC a sprchy ženy
C2.14 chodba
C2.15 pokoj 01
C2.16 pokoj 02
C2.17 pokoj 03
C2.18 pokoj 04
C2.19 pokoj 05
C2.20 pokoj 06
C2.21 pokoj 07
C2.22 pokoj 08
C2.23 pokoj 09
C2.24 pokoj 10
C2.25 pokoj 11
C2.26 Koupelna a WC pro handicapované
C2.27 úklidová komora
C2.28 úniková chodba
C2.29 únikové schodiště
C2.30 umývárna muži
C2.31 WC a sprchy muži
C2.32 sesterna, lékař
C2.33 pokoj 12
C2.34 pokoj 13
C2.35 pokoj 14
C2.36 pokoj 15
C2.37 pokoj 16
C2.38 společenská místnost



SEVERNÍ KŘÍDLO / 2.NP





ZÁPADNÍ KŘÍDLO / 2.NP

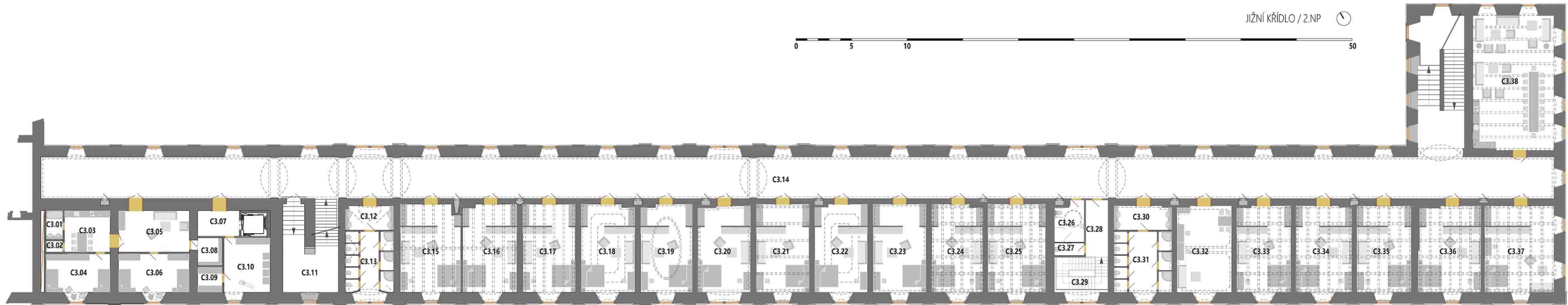


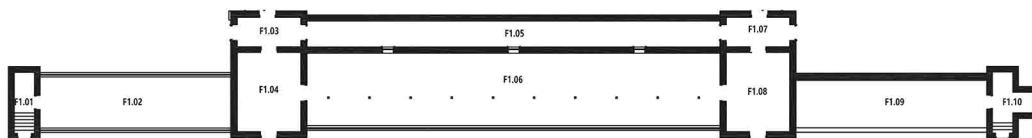
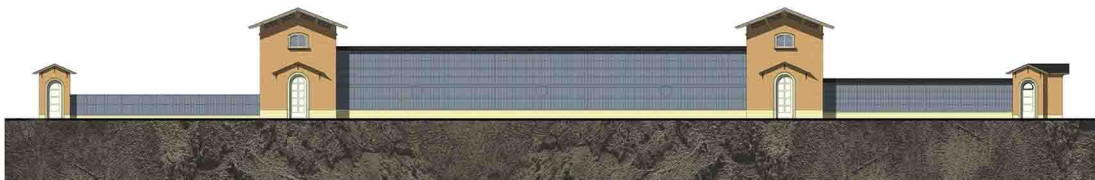
0

5

10

50





SKLENÍK

F1.01_vstup do západního křídla

F1.02_skledník

F1.03_záďveří

F1.04_sklad

F1.05_spojovací chodba

F1.06_hlavní skleník

F1.07_záďveří

F1.08_dílna

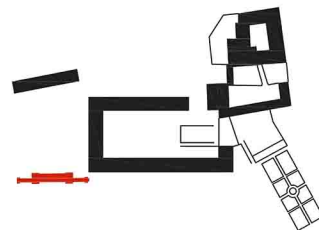
F1.09_skleník

F1.10_vstup do východního křídla



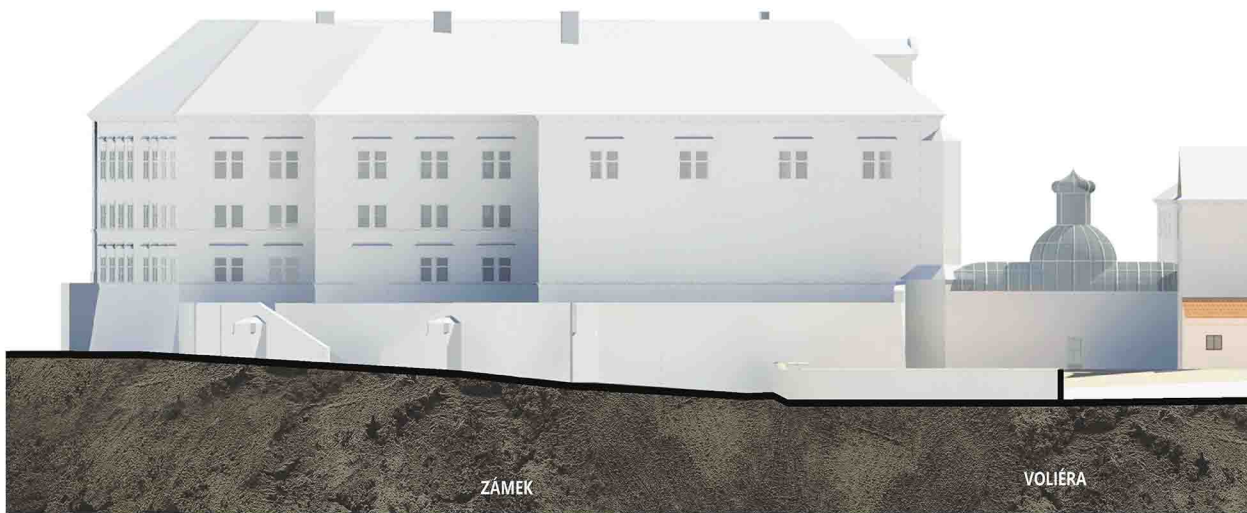
BOURANÉ KCE

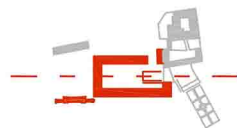
NAVRHOVANÉ KCE



SKLENÍK

046

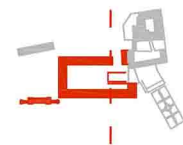




MULTIFUNKČNÍ SÁL

VINICE

ZÁMEK
PŘEDZÁMČÍ
BAROKNÍ TERASY



SEVERNÍ KŘÍDLO

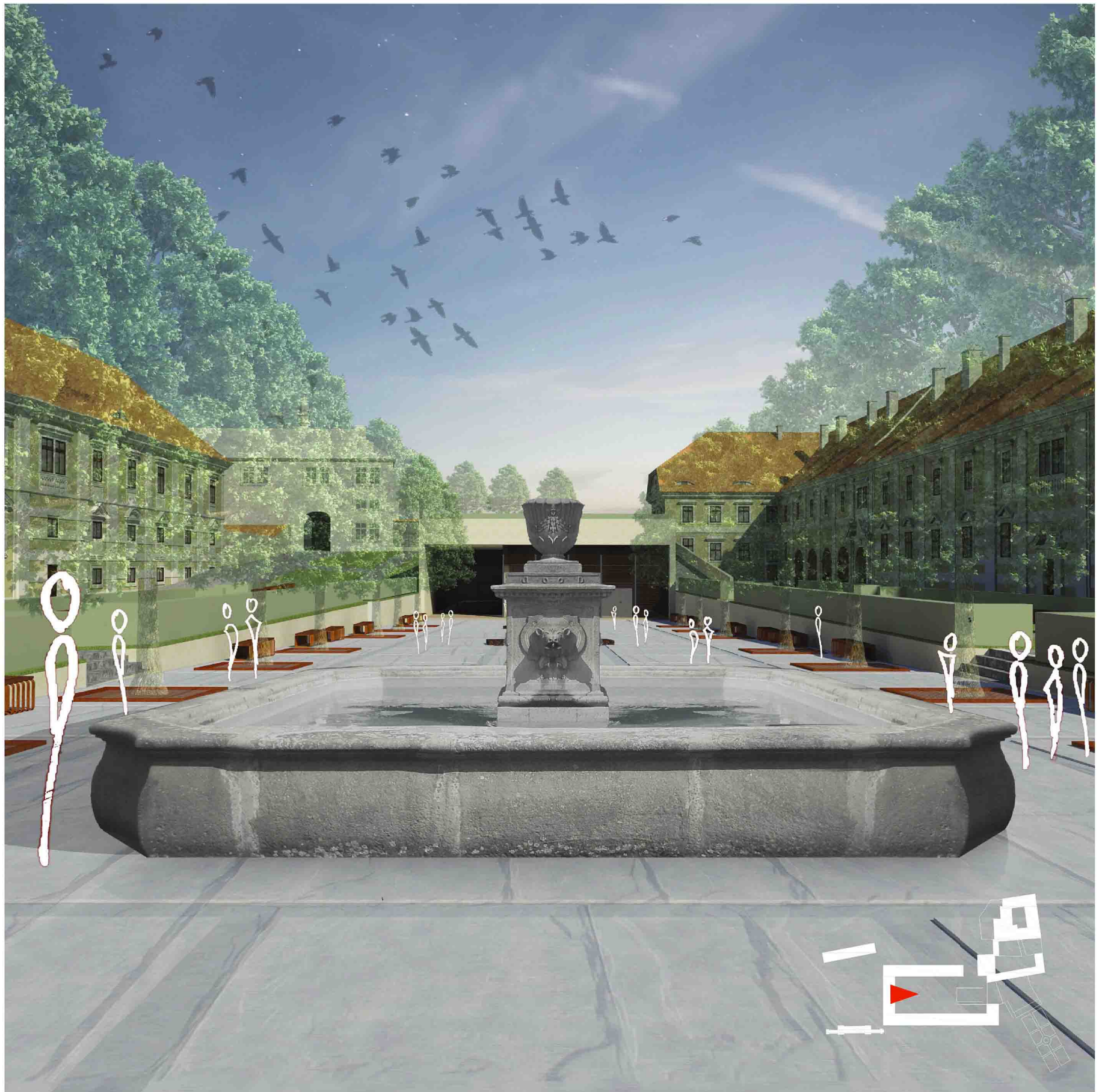
MULTIFUNKČNÍ SÁL

JIŽNÍ KŘÍDLO

D

VIZUALIZACE



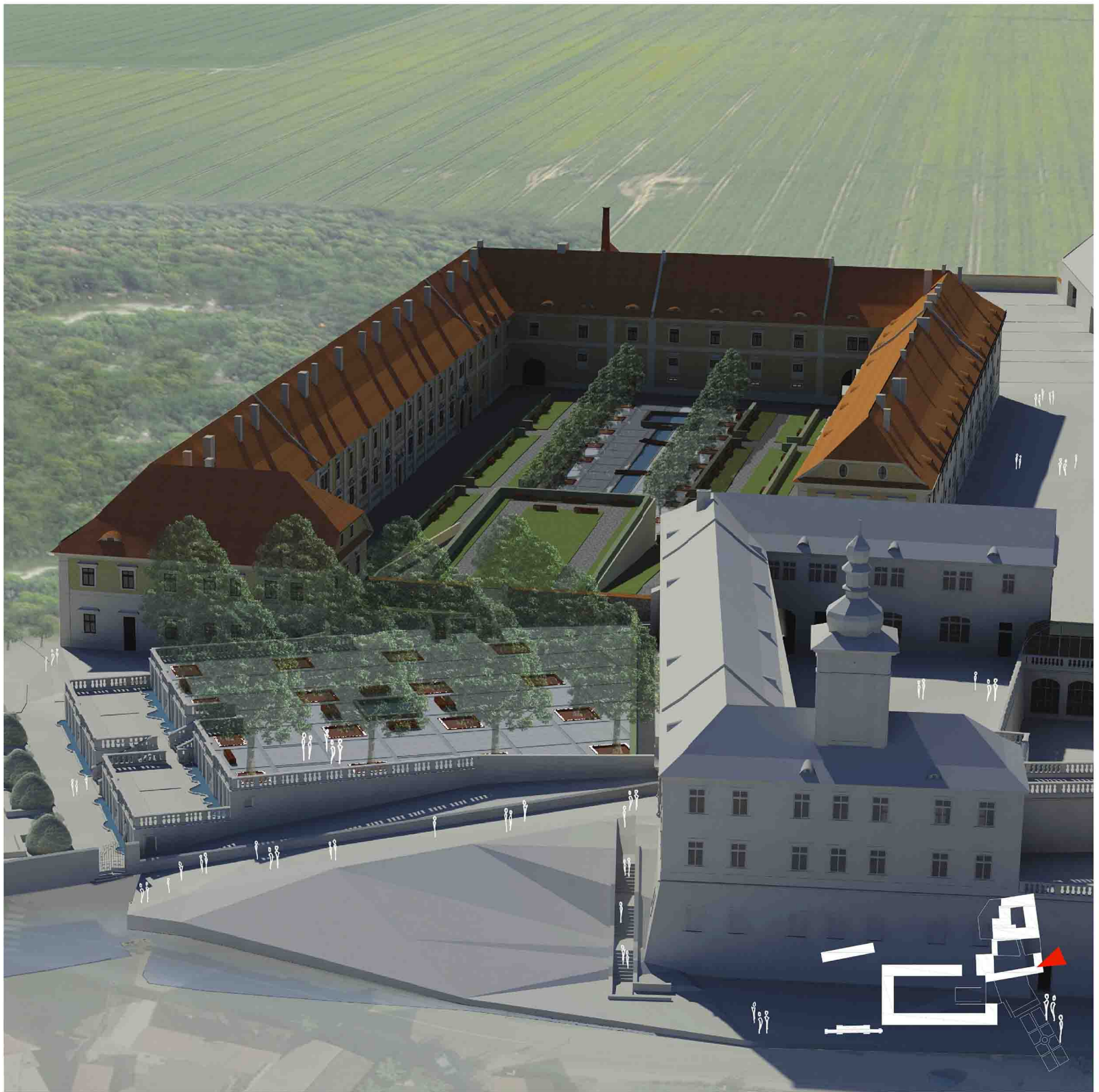














E

ZDROJE

01 LITERATURA

Zákupy - Státní zámek a okolí; Pechová, Oliva; Votoček, Otakar; 1965; ISBN 27-003-65

Zákupy; Hobzek, Josef; 1975

Zámecký areál v Zákupcech, Macek, Petr; Zahradník, Pavel; Průzkumy památek II - 1996

Románská a gotická sakrální architektura v okrese Česká Lípa; Kracíková, Lucie; Smetana, Jan; 2000; str.96-98; ISBN 80-86204-04-9

Povídání o Zákupcech; Šimek, Jiří M.; 2004

Z dějin zámku a panství Zákupy I - Zdislav Berka z Dubé; Aschenbrenner, Martin; 2004; ISBN 80-239-2930-5

Z dějin zámku a panství Zákupy II - Paní Beatrix z Kolovrat, žena Zdislava Berky z Dubé; Aschenbrenner, Martin; 2005; ISBN 80-239-4313-8

Z dějin zámku a panství Zákupy III - Zákupská schůzka t. 1876; Aschenbrenner, Martin; 2006; ISBN 80-239-6369-4

Z dějin zámku a panství Zákupy IV - Zbyněk Berka z Dubé; Aschenbrenner, Martin; 2007; ISBN 978-80-239-8599-3

Z dějin zámku a panství Zákupy V - Život na zámku v době renesance; Aschenbrenner, Martin; 2008; ISBN 978-80-254-1100-1

Poslední Habsburkové na zákupsku; Aschenbrenner, Martin; 2006; ISBN 80-86757-49-8

Zámek Zákupy pod vlivem Ferdinanda V.; Slívková, Hana; 2014; bakalářská práce

Zákupy a okolí na starých pohlednicích; Šimek, Jiří M.; Rydygr, Zdeněk; Kirschner, Bernhard; ISBN 978-80-86914-01-5

Panství Zákupy za Berků z Dubé; Aschenbrenner, Martin; Bedžez 21 - 2012, str.25-61

Program regenerace MPZ Zákupy; článek; kolektiv autorů; 2008

Stručné dějiny panství a zámku Horní Police; Aschenbrenner, Martin; 2010; ISBN 978-80-254-7257-6

Smírčí kříž; Hoblová, Alena; Tvář naší země - krajina domova; 2012; ISBN 80-900903-8-9

S pastelkami po zámku Zákupy; Chupíková, Eva; 2013; ISBN 978-80-87627-32-7

Strategický plán rozvoje města Zákupy pro období 2011 - 2015; zastupitelstvo města Zákupy; 2011

Komponovaná kulturní krajina; Kupka, Jiří doc. Ing. arch. ThLic., Ph.D.;

Česká barokní krajina; Prokopová, Dana Ing.; Modrá, Barbora Ing., DiS.; časopis Průhledy IX , 2009; str. 13 , 14

Vývoj krajiny v České republice; Lokoč, Radim; Lokočová, Michaela; 2010

Vogtova veduta Lysé nad Labem - naučná stezka - Šporkovou barokní krajinou; Semotanová, Eva; Od knížat ke králům : sborník u příležitosti 60. narozenin Josefa

Žemličky; kolektiv autorů; 2007; s. 494-514

Historický lexikon obcí ČR 1869 - 2005 1.díl; kolektiv autorů; 2006; ISBN 80-2501310-3

Pohledové linie Mariánské zahrady; Bc. Jan Šperk; Olomouc 2014; diplomová práce

Česká barokní krajina a její proměny. Různé přístupy ke krajině v barokním období ; Pellová, Lenka Mgr.; Brno 2006; diplomová práce

Historická krajina Česka a co po ní zůstalo; Semotanová, Eva; Věda kolem nás - Prostory společné paměti; Serifa 2014

Obecně prospěšná společnost Barokní Zákupsko

Zákupské rozhledy č.1/2014 - listopad 2014; Kultura Zákupy z.s.; Rydygr, Zdeněk Ing.; 2014

Zákupské rozhledy č.2/2014 - prosinec 2014; Kultura Zákupy z.s.; Rydygr, Zdeněk Ing.; 2014

Zákupské rozhledy č.1/2015 - leden 2015; Kultura Zákupy z.s.; Rydygr, Zdeněk Ing.; 2015

Zákupské rozhledy č.2/2015 - únor 2015; Kultura Zákupy z.s.; Rydygr, Zdeněk Ing.; 2015

Zákupské rozhledy č.3/2015 - březen 2015; Kultura Zákupy z.s.; Rydygr, Zdeněk Ing.; 2015

Zákupské rozhledy č.4/2015 - duben 2015; Kultura Zákupy z.s.; Rydygr, Zdeněk Ing.; 2015

Zákupské rozhledy č.5/2015 - květen 2015; Kultura Zákupy z.s.; Rydygr, Zdeněk Ing.; 2015

Zákupské rozhledy č.6/2015 - červen 2015; Kultura Zákupy z.s.; Rydygr, Zdeněk Ing.; 2015

Zákupské rozhledy č.7/2015 - červenec 2015; Kultura Zákupy z.s.; Rydygr, Zdeněk Ing.; 2015

Zákupské rozhledy č.8/2015 - srpen 2015; Kultura Zákupy z.s.; Rydygr, Zdeněk Ing.; 2015

Zákupské rozhledy č.9/2015 - září 2015; Kultura Zákupy z.s.; Rydygr, Zdeněk Ing.; 2015

Památky středních Čech č. 16/1/2002; Státní památkový ústav středních Čech; Razím, Vladislav; 2002; ISSN 0862-1586

Památky středních Čech č.17/1/2003; Státní památkový ústav středních Čech; Razím, Vladislav; 2003; ISSN 0862-1586

Hrady, zámky a tvrze království Českého - sv. X - Boleslavsko; Sedláček, August; 1895; ISBN 80-85794-84-5

Hrady, zámky a tvrze v Čechách, na Moravě a ve Slezsku; díl 3. - Severní Čechy; kolektiv autorů; 1984; ISBN 25-089-84

Hrady, zámky a tvrze v Čechách, na Moravě a ve Slezsku; díl 4. - Západní Čechy; kolektiv autorů; 1984; ISBN 25-048-85

Encyklopedie českých zámků; Vlček, Pavel; 1997; ISBN 80-7277-302-X

Hrady okresu Česká Lípa; Gabriel, František; Panáček, Jaroslav; 2000; ISBN 80-7203-295-X

Hrady, zámky a ostatní zpřístupněné památky; Sučková, Kateřina; Abušínov, Roman; 200; ISBN 80-902348-4-4

Strategický plán rozvoje města Zákupy pro období let 2011-2015, Městský úřad Zákupy, odbor výstavby, duben 2011

04 FOTOGRAFIE

Bc. Lukáš Kemr; Ing. arch. Tomáš Efler; doc. Ing. Michael Rykl, Ph.D.

02 MAPOVÉ PODKLADY

Zaměření hospodářského dvora; Skálová; Valentová; Horník; Geodézie Praha s.p.; 1990
Zaměření hospodářského dvora; Rovňan, Martin; Bratránek, Jan; Geonet Praha v.o.s.; 2014
Zákupy - Územní plán - Návrh; Výkres č.2 - Hlavní výkres - vymezení ploch s rozdílným využitím; 2009
1st (2nd) Military Survey, Section No. xy, Austrian State Archive/Military Archive, Vienna
www.geolab.cz; Laboratoř geoinformatiky Univerzita J.E. Purkyně
www.env.cz; Ministerstvo životního prostředí ČR
www.oldmapsonline.org
www.davidrumsey.com
www.memory.loc.gov/ammem/gmdhtml
www.old-maps.co.uk

03 INTERNETOVÉ ODKAZY

www.zamek-chyse.cz/historie-pivovaru.php
www.lobec.cz
www.archiweb.cz/buildings.php?action=show&id=2061&type=
www.pivovar-frydlant.com/pivovar/historie/
www.obec-lany.cz/cz/muzeum-tomase-garrigua-masaryka
www.kultura-veseli.cz
www.hrady.cz/?OID=5382
www.panskydvurtelc.cz
www.multifunkcnicentrumlednice.cz/cs/realizace
www.mczl.cz/cs/o-projektu
www.tyden.cz/rubriky/relax/cestovani/v-arealu-v-lednici-opravili-jizdarny-poslouzi-pro-vystavy-a-koncerty_285174.html
www.mesto-kunovice.cz/mesto/pamatky
www.mujiProjekt.eu/dr-cs/176-komunitni-centrum-v-kunovicich-areal-panskeho-dvora.htm
www.propamatky.info/cs/zpravodajstvi/zlinsky-kraj/opravene-pamatky/byvaly-pansky-dvur-lichtensteynu-dnes-slouzi-mestu/445/
www.cukrovarytd.cz/dobrovicka-muzea-o-p-s/historie-hospodarskeho-dvora
www.dobrovickamuzea.cz/historie-arealu.htm
www.borotin.cz/hrad-borotin-a-barokni-hospodarsky-dvur
www.hrady.dejiny.cz
www.zakupy.cz/kultura-sport-turistika/sport-a-telovychova
www.zakupy.cz/kultura-sport-turistika/kultura
www.zakupy.cz/kultura-sport-turistika/turistika-a-vylety-po-okoli
www.xfirem.cz/mesto/zakupy
www.hostivickahistorie.cz/tachlovickapanstvi/index; www.tachlovice.cz
www.hrady.cz/?OID=2243; Pavel Zany Komárek; 2004
www.zamek-ploskovice.cz
www.cervene-porici.cz
www.obec-police.cz/zamek-police/ds-11412
www.turistika.cz/mista/kacov
www.loket.cz
www.wikipedia.org
www.hrady.cz
www.svadov.webnode.cz/historie-obce
www.cs.wikipedia.org/wiki/Mikovice
www.zakupy.cz/informace-o-meste/historie/strucna-historie
www.zakupy.cz/informace-o-meste/pamatky-a-zajimavosti/vylety-po-okoli
www.cs.wikipedia.org/wiki/Božíkov
www.cs.wikipedia.org/wiki/Veselí_(Zákupy)
www.cs.wikipedia.org/wiki/Brenná
www.cs.wikipedia.org/wiki/Kamenice_(Zákupy)
www.cs.wikipedia.org/wiki/Lasvice
www.cs.wikipedia.org/wiki/Šídlov
www.zakupy.cz
www.czso.cz