

KREMATORIUM V ĎÁBLICÍCH

Tomáš Valenta

DIPLOMOVÁ PRÁCE, FA ČVUT, LS 2015 / 2016

ČESKÉ VYSOKÉ UČENÍ TECHNICKÉ V PRAZE

FAKULTA ARCHITEKTURY

AUTOR, DIPLOMANT: Tomáš Valenta
AR 2015/2016, LS

NÁZEV DIPLOMOVÉ PRÁCE:
(ČJ) KREMATORIUM V ĎÁBLICÍCH

(AJ) ĎÁBLICE CREMATORIUM

JAZYK PRÁCE: ČESKÝ

Vedoucí práce:	doc. Ing. Arch. Vladimír Krátký	Ústav: 15129 Ústav navrhování III
Oponent práce:		
Klíčová slova (česká):	hřbitov, krematorium, život, smrt, rituál, cesta	
Anotace (česká):	Nová budova krematoria a rozšíření kubistického hřbitova v Ďáblicích. Pro koho jsou dnes pohřby? Mají hlubší smysl nebo jde jen o zbavení se těla? Jakou roli má obřad? Existuje posmrtný život? V naší, mnou známé mladé společnosti, spíše ne. Projekt proto vytváří scénu, která je určena převážně pro svět živých.	
Anotace (anglická):	New crematorium and cemetery extension in Ďáblice. For whom the funerals are? Is there still some deeper and mystical meaning? Or it is just about getting rid of a body? Is there some afterlife? In society, which i know, there is not. The project creates a scene for those from the world of the living.	

Prohlášení autora

Prohlašuji, že jsem předloženou diplomovou práci vypracoval samostatně a že jsem uvedl veškeré použité informační zdroje v souladu s „Metodickým pokynem o etické přípravě vysokoškolských závěrečných prací.“

V Praze dne 26.5. 2016

podpis autora-diplomanta

Tento dokument je nedílnou a povinnou součástí diplomové práce / portfolia a CD.

České vysoké učení technické v Praze, Fakulta architektury

2/ ZADÁNÍ diplomové práce

Mgr. program navazující

jméno a příjmení: Tomáš Valenta

datum narození: 5.5.1990

akademický rok / semestr: 2015/2016 / letní
obor:

ústav: 15129 Ústav navrhování III

vedoucí diplomové práce: doc. Ing. arch. Vladimír Krátký

téma diplomové práce: Hřbitov v Ďáblicích

zadání diplomové práce:

1/ popis zadání projektu a očekávaného cíle řešení

V diplomním semináři byla zkoumána otázka života a především konce života – smrti Jak má vypadat konec života v naší společnosti? Jak mají vypadat obřady? Vznikají nové tradice? Mají být hřbitovy místem šedým a depresivním nebo naopak barevným a veselejším? Mají být místem pro zesnulé nebo pro pozůstalé?

Cílem diplomního projektu bude řešení území druhého největšího pražského hřbitova v Ďáblicích. Z původního velkolepého projektu architekta Hofmana byla realizována pouze část a území hřbitova nabízí možnosti rozšíření. Návrhem tak bude rozšíření hřbitova, doplnění prázdných ploch, zahradní a parkové úpravy a budova krematoria s obřadní síní příp. kaple nebo kolumbáriem.

2/ výsledná dokumentace: viz vyhláška FA ČVUT

Předpokládaná dokumentace:

Textová část:	Fotodokumentace
	Analýza stávajícího stavu území
	Záměr projektu
	Popis řešení
Výkresová část:	Širší vztahy, 1:5000/
	Situace, 1:500/1:100
	Půdorysy, 1:200/1:100
	Řezy, 1:200/1:100
	Pohledy, 1:200/1:100
	Konstrukční schéma
	Vizualizace, 2-3x

3/ Model: 1:200, charakterizující hmotu budovy a okolí, portfolio, CD

Uvedená měřítko a výstupy se mohou v průběhu vývoje diplomního projektu změnit podle dohody s vedoucím práce

Datum a podpis studenta

4.3. 2016 Valenta

Datum a podpis vedoucího DP

4.3. 2016 Krátký

Datum a podpis děkana FA ČVUT
oddělením dne

4.3. 2016

registrováno studijním

4.3. 2016

obsah

1. ÚVOD

tradiční pohřby	5
kremace	7
pohřby současnosti a budoucnosti	8

2. ANALÝZA

Ďáblice	12
Ďáblický hřbitov	13
mapy	14

3. NÁVRH

koncept	18
celková situace	19
situace	20
kolumbárium	21
krematorium	22
řezy	23
pohledy	24
vizualizace	25

4. ZÁVĚR

odkazy na zdroje	29
------------------	----

1. ÚVOD

Pohřbívání

Smrt patří k životu. Jeden bez druhého nemůže existovat. Tvoří nerozlučnou dvojici a přitom jsou tak rozdílní. Tvoří přece ten největší kontrast na světě. Kontrast mezi bytím a nicotou. Živí od dávných věků smutnili nad svými zemřelými druhy, chránili je a vyjadřovali jim úctu, ať už jakýmkoliv způsobem. A zdaleka se to netýkalo a netýká jenom společnosti lidí. (člověk ze sebe udělal vládce světa. Vládce, který nevidí a neslyší.) Tenhle rituál je s velkou pravděpodobností součástí života všech tvorů žijících ve společnosti, v němž si vytvoří citové vtahy. Ztráta je vždy bolestivá. A často nepochopitelná.

Smrt je důležitá. Hraje svou vážnou roli, je všudypřítomná a nevyzpytatelná. Narozíl od života přichází náhle a nečekaně. Je děsivá. Živí se jí bojí a proto se stala předmětem uctívání. Vznikly víry a náboženství, kde byla otázka smrti a posmrtného života na prvním místě. Vznikly tradice a pohřební rituály. Stáří prvních nalezených hrobů, do nichž byla těla skutečně záměrně pohřbena, je odhadováno na 300 000 let. A nejstarší květiny nalezené u kosterních pozůstatků jsou staré 12 000 let. (hrob patřil dvou lidem kultury Natúfienu. Tato kultura také pravděpodobně vytvořila prozatím nejstarší nalezenou stavbu v Göbelki Tepe.) Vznikly nové světy. Světy mrtvých. Nebe a Ráj, Peklo a Podsvětí. (A zítra to bude svět virtuality.) Vznikli bohové.

Člověk je pro společnost nepostradatelný. Proto mu je prokazována úcta i po jeho smrti. (je strašně zvláštní ta představa, že člověk (není to tělo, je to duše, názory a myšlenky) pro společnost něco znamená i po smrti. Že je uctíván a nebo zatracován a obáván.) Pohřební rituály a loučení bývají velkolepé. Stejně tak i stavby s tím spojené. Nejstarší stavby na světě jsou spjaté právě s motivem života a smrti. A jsou monumentální. Proto se zachovaly, narozdíl od obyčejných domů obyčejných lidí, které byly stejně pomíjivé, jako život. To smrt je věčná. Třeba Newgrange, pyramidy, etruské nekropole (města mrtvých), mauzolea a mohyly, dolmeny a menhiry. Lidem stálo za to, dát si s tím práci.

Smrt a posvátnost

Mrtvé tělo bylo vždycky chráněno a připravováno na dlouhou cestu. Pohřební rituál byl důležitou smutnou událostí. Ale byla tu naděje a povzbuzení. Smrtí totiž končilo jenom něco. Bylo to jenom chvilkové odloučení. Do hrobů byly zemřelým dávány jejich předměty a věci, které budou potřebovat. Významní lidé byli prohlášováni za bohy, byly jim věnovány hvězdy, stávali se nesmrtelnými. Pohřby byly pro mrtvé. **Dnes pohřby nejsou pro mrtvé. Jsou pro pozůstalé.** Bůh byl vědecky popřen a chybí představa něčeho po smrti. Smrt je konec.



Pohřeb do země

pro křesťanskou tradici je to typický způsob rozloučení se se zemřelým. Souvisí s představou zmrtvýchvstání a posmrtného bloudění duše. Na počátku se pohřbívalo na svatém pozemku kostela v centru obce. Do jednoho hrobu se vešlo mnoho generací zemřelých. Přesto lidí přibývalo a stávající hřbitovy se musely rozšiřovat. Nakonec přestaly stačit úplně. V 18. a 19. století, často po epidemiích moru, cholery nebo neštovic, vznikala spousta nových hřbitovů. Důvody byly také hygienické. Byly vymezovány za městem hřbitovní zdi a pokud to bylo možné na co nejvyšším místě. Nebyla to náhoda. Takové místo má nejbližší k nebi, k bohu a pozůstalým zároveň poskytuje výhledy po kraji. A vertikální poloha byla zdůrazněna stromy. Stromy byly vždy považovány za přirozenou spojnicí (osu) nebe a země.

Místo hrobu bývá označeno náhrobkem (mnohé hřbitovy v sobě nesou i svou skrytou temnou minulost a ukrývají množství neonačených nebo masových hrobů). U obyčejných lidí to býval dřevěný kříž, později kříž železný nebo litinový nebo kamenná deska se jmény a letopočty. Významné osobnosti a bohatí si nechali stavět velké okázalé hrobky doplněné sochami, sarkofágy nebo mauzolea. Součástí musí být i márnice a kaple. Tohle jsou ty hřbitovy, které známe. Jsou to lesy kamenných náhrobků mezi nimiž je někdy těžké najít orientaci.

1. lebka z jeskyně Qafzeh, území dnešního Izraele, asi 100 000 let, 2. květina v hrobě, asi 12 000 let, 3. Göbelki Tepe, 4. kamenný totem s reliéfy zvířat, Göbelki Tepe, 5. hrobka krále Antiocha I., hora Nemrut, 6. pyramidy v Gíze, 7. pyramidy v Núbii, 8. objevený vstup do mohyly, 9. Newgrange, 10,11. hrobka krále Agamemnána, **ven a dovnitř, život a smrt**, 12. etruská nekropole v Cerveteri, 13. skalní hroby v Petře, 14. menhiry v Carnacu (podobnost s protitankovými bariérami. Budou lidé za 2 000 let znát tanky? Mají menhiry náboženský charakter?), 15. dolmen v Poulnabrone

#symbolem smrti není „jenom“ kříž

16. mapa Danteho Pekla, 17. Podsvětí, Luca Giordano, 18. Pád andělů, Pieter Bruegel, 19. Násilné porcování žáby, Hieronymus Bosch, 20. hřbitov v Toskánsku, 21. hřbitov v Irsku, 22. národní hřbitov ve Virginii, 23. Klingerova hrobka, 24. hřbitov na Vyšehradě, 25. hřbitov v Sassellu, Itálie



#náhrobek, #hrob, #hrobka, #mauzoleum, #sarkofág

Kremace

myšlenka spalování mrtvol v ohni se v Evropě znovu objevila na konci 19. století. V dějinách lidstva to samozřejmě nebylo nic nového. Ve starém světě uctívalo tuto tradici množství kultur. Křesťanství je později označilo za falešné kultury a pohany. Na našem území byly nalezeny pohřebiště s urnami a popelem z doby bronzové, patřící kultuře popelnicových polí. Datují se do roku 1500 př.n.l.. Těla se spalovala i ve starém Řecku a Římě. Proces ale neprobíhal v pecích, všechno se konalo na hranici (Vikingové spalovali své mrtvé druhy na lodích) pod širým nebem. V křesťanské Evropě se po tisíc let upalovali pouze lidé odsouzení na smrt, výjimečně pak oběti epidemií. Tradice pohřbívání do země byla silná. Staronová myšlenka tak byla svým způsobem zase revoluční. Vznikají první spolky, které tento způsob rozvíjejí a podporují. V Itálii, Německu, Švýcarsku. Označují kremaci za humánnější a po hygienické stránce rozumnější a prospěšnější formu pohřbu. Rituál nové společnosti. Na našem území to byl spolek Die Flamme, Česká společnost pro spalování mrtvol a později spolek Krematorium.

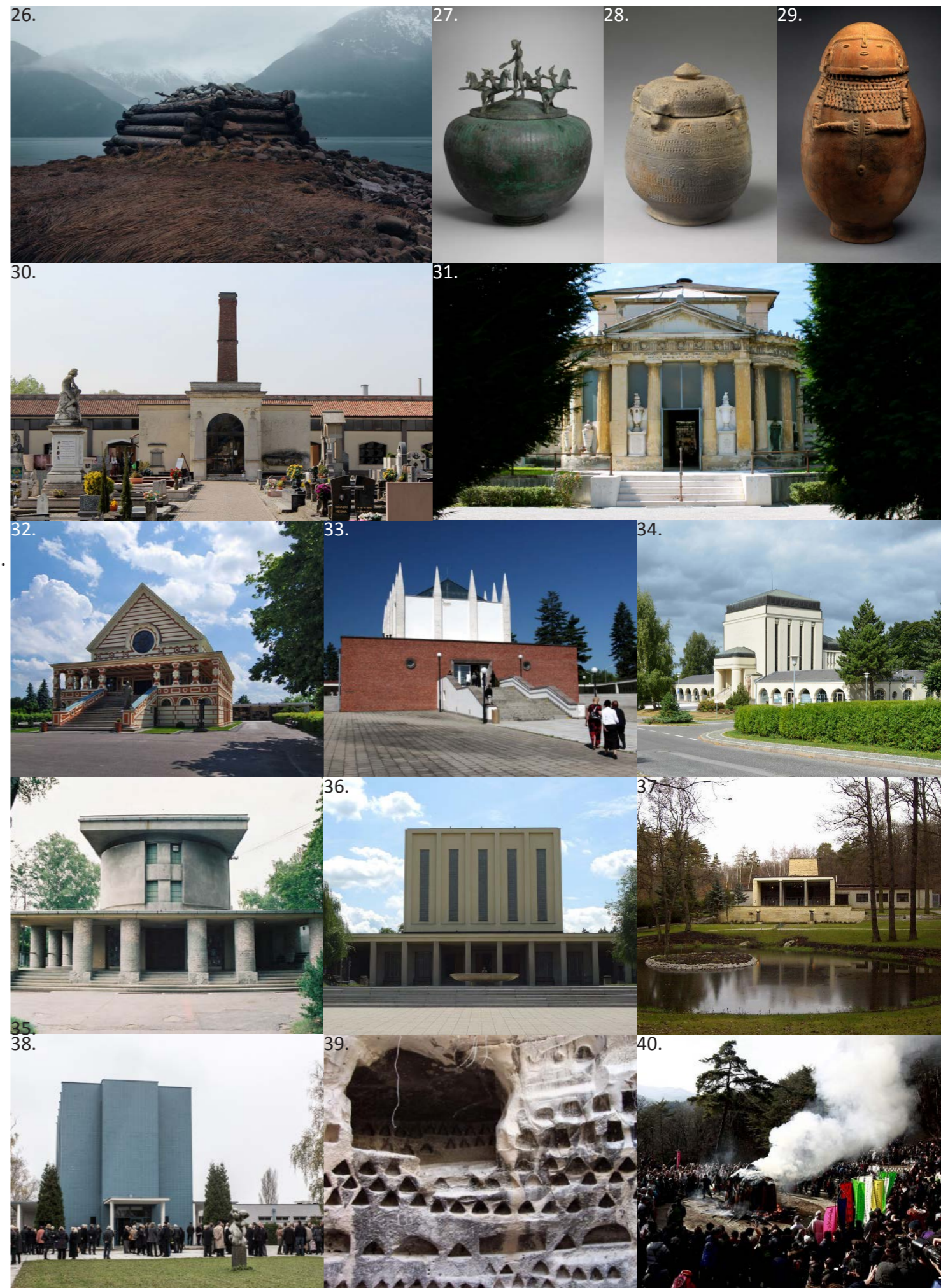
Pohřeb žehem se rozvíjel pomalu. Zpočátku byly spalovány pouze desítky lidí ročně. Důvodem byla také vysoká cena. V Čechách byl první takový pohřeb realizován až po rozpadu Rakouska-Uherska. V té době se už kremace stává novým životním (posmrtným) stylem. Vypisují se první architektonické soutěže. Vznikají okázalé návrhy. Prvním českým krematoriem je rondokubistická stavba v Pardubicích od Pavla Janáka. Dílo bylo manifestem. „Já živ jsem, i vy živi budete.“ Projekt byl vybrán z 95 návrhů. To svědčí o společenském zájmu.

Česká republika je v současnosti vládcem ohně. Je vlastníkem 27 krematorií. Až 81% lidí se nechává po smrti zpopelnit. Po Japonsku to je druhý největší podíl na světě. Pro srovnání, ve Velké Británii je to 71%, v Německu 60%, v Polsku 20%, na Slovensku 17%.

Popel z krematoria se ukládá do uren. Pozůstalí si je mohou vystavit doma, mohou je uložit do kolumbária nebo rozsypat popel na rozptylové loučce. Existuje ale množství dalších způsobů, jak naložit s popelem zesnulého a připomínat si tak jeho památku. Nabídky firem jsou různorodé až extravagantní. Čím více senzace, tím ovšem také více peněz. Popel může být zalisován do vinylových desek, může z něj vzniknout diamant, taví se do památečního skla. Firmy nabízejí vystřelení do vesmíru. V pokoji tam odpočívá třeba tvůrce Star Treku. Urna samotná je vděčným tématem pro designéry a umělce. A to nejspíš od nepaměti.

26. pohřební hranice, 27,28,29. starověké urny, 30,31. první krematorium, Tempietto-crematorio v Miláně, 1877, 32. Pardubice, 33. Brno, 34. Liberec, 35. Nymburk, 36. Strašnice, 37. Motol, 38. Olomouc, 39. starověké kolumbárium nebo-li holubník - původní význam slova, Izrael, 40. kremace budhistického mnicha

#život, to jsou nekonečné návraty ke ztraceným věcem



Alternativní způsoby v (ne)křesťanském světě

Lidé ve 21. století přemýšlejí jinak. Problémy epidemií, válek a nedostatků se nám vyhýbají a vzniká tak prostor pro řešení (zatím spíše hledání, popisování a poznávání) ekologických problémů. Ekologické myšlenky se stávají životním stylem, zelená se stává módou. A móda v sobě nese problémy nepochopení a povrchnosti, napodobování a pověřivosti. Lidé často pronášejí pouze prázdná slova, bez skutečných činů na jedné straně a na té druhé zase věří naprosto nesmyslným názorům falešných proroků, že jakákoliv lidská činnost ničí zemi. K vyslovení správného posudku je potřeba pochopit svět, jeho počátek, vývoj, zánik. To se lidem asi nikdy nepovede. Otázka využívání a získávání energií se ale lidské společnosti přímo dotýká, protože je na ní závislá. A tato věc se týká i krematorií, jako spotřebišť energie a tvůrce znečištění.

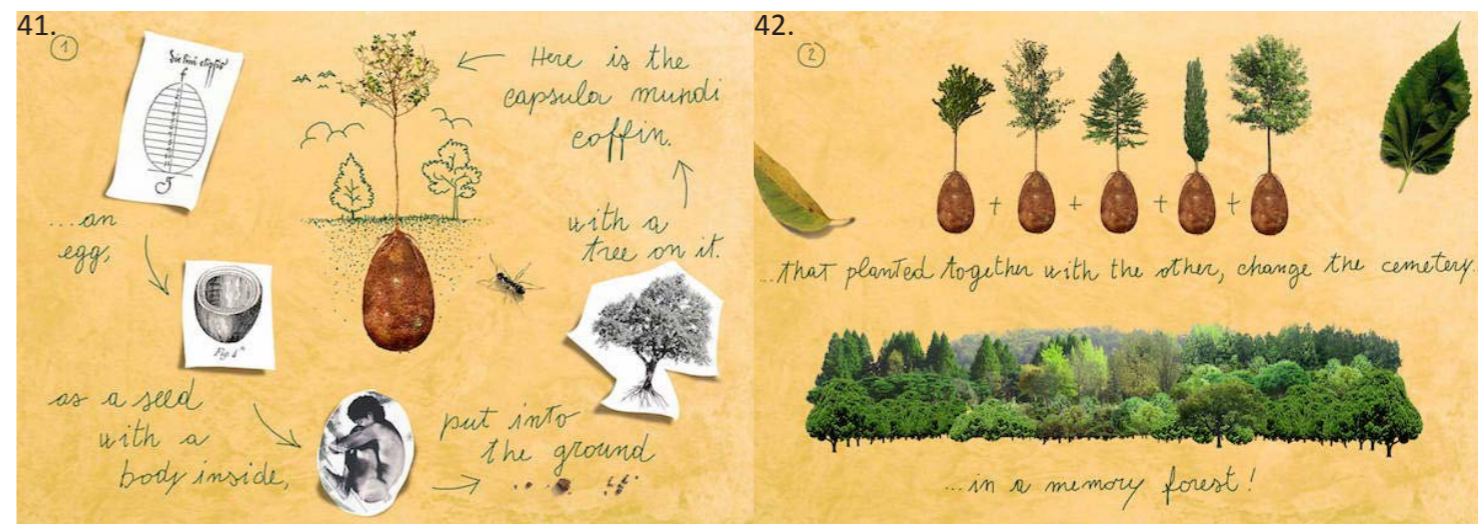
Tělo je v kremační peci spalováno při teplotě 760 – 1150°C po dobu 75 – 150 minut. Na takový proces je potřeba skutečně velké množství paliva. Při hoření vzniká CO₂ (avšak jen zanedbatelné množství v porovnání s tím, kolik CO₂ vyprodukuje člověk za svůj život). Z těla se uvolňují i další prvky, které mohou být pro životní prostředí nebezpečné. Může to být toxická rtuť ze zubních plomb, prvky z umělých kloubů, z oblečení, z rakví. Krematoria samozřejmě musí používat nejmodernější technologie spalování a filtrační zařízení. Jsou i taková místa, kde efektivně hospodaří s teplem, které vzniká spalováním mrtvých těl. Přesto (a proto) vede tohle všechno k tomu, že vznikají nové alternativní způsoby pohřbívání v tendencích ekologie a lásky k přírodě.

Přírodní hřbitov

jeho typickým znakem je uložení lidských ostatků, celého těla nebo jenom popela co nejprostším a přírodě nejbližším způsobem. Pod kořeny vzrostlých stromů, rostlin, v lese, na louce. Společně s pohřebním rituálem může být nový strom nebo keř třeba i zasazen jako forma živoucí připomínky. Celým procesem prostupuje zmíněná ekologičnost. Mohou být použity pouze přírodní a šetrné, lehce rozložitelné materiály. Rakve z proutí, bambusu nebo kartónové lepenky, bavlněné rubáše a urny z celulózy ve tvaru žaludů nebo lusků. Po člověku nesmí nic zůstat, to je hlavní motto. Na takovém hřbitově ale platí přísná pravidla. Náhrobky, svíčky ani květiny nejsou z důvodu zachování divokosti přírody povoleny. Místa odpočinku zesnulých bývají označovány malými dřevěnými cedulkami.

První takové místo v Čechách se nachází právě na hřbitově v Ďáblicích. Jmenuje se Les vzpomínek. Je to prostor, „kde se snoubí úcta zemřelých s úctou k přírodě.“ Přírodní hřbitovy ale nemusejí vznikat jenom v rámci stávajících hřbitovů. Například v Anglii jsou vymezovány ve volné přírodě. Nejsou to zábory půdy. Naopak. Půdu dělají posvátnou a chrání ji tak před lidskou činností, třeba zbytečným zastavěním. Svým způsobem zachraňují zbytky hospodářské krajiny a nechávají je napospas silám přírody.

41,42. princip přírodního pohřbu, capsula mundi, 43. ekologická rakev, 44. ekologická rostlina, 45. Les vzpomínek



Kryomace (kompostace)

nápad kompostace lidských ostatků si nechala patentovat švédská bioložka Susanne Wiigh Mäsak. Při procesu je lidské tělo zmrazeno na -18°C a poté ponořeno do tekutého dusíku, -196°C . Tělo ztuhne a následnými vibracemi je roztříštěno na prach. Ten je v dalším procesu ještě zbaven prvků, které považujeme za nebezpečné. Takovým prvkem je třeba rtuť. Další nakládání s prachem už závisí jen na fantazii pozůstalých. Je možné ho spálit v malé kremační peci. Hlavní ideou však byla právě kompostace. Prach se nasype do v přírodě lehce rozložitelné urny nebo malé rakve a uloží do mělkého hrobu. Do roka nezůstane nic než kompost, úrodná země, z níž bude vznikat další život. Celý proces nese název promession (slib – vůči přírodě) a probíhá v promatoriu.

Resomace (zkapalnění)

s touto metodou přišla skotská firma Resomation. Lidské tělo je za nízké teploty (v porovnání s kremací) zkapalněno. Proces probíhá v hliníkovém kontejneru, který je naplněn roztokem hydroxidu draselného. Po třech hodinách při teplotě $+90^{\circ}\text{C}$ a pod vysokým tlakem (1 MPa) zůstane v kontejneru bílý prášek z kostí a zakalená netoxická tekutina. S ní mohou pozůstalí zalít třeba květiny. Tento způsob rozkladu lidského těla by měl být až o 90% energeticky méně náročný, než kremace. Jde ale v tomto případě o vyjádření nějaké úcty? Bude vůbec v budoucnu potřeba vyjadřovat úctu?

sci-fi způsoby v novém světě

Biopresence

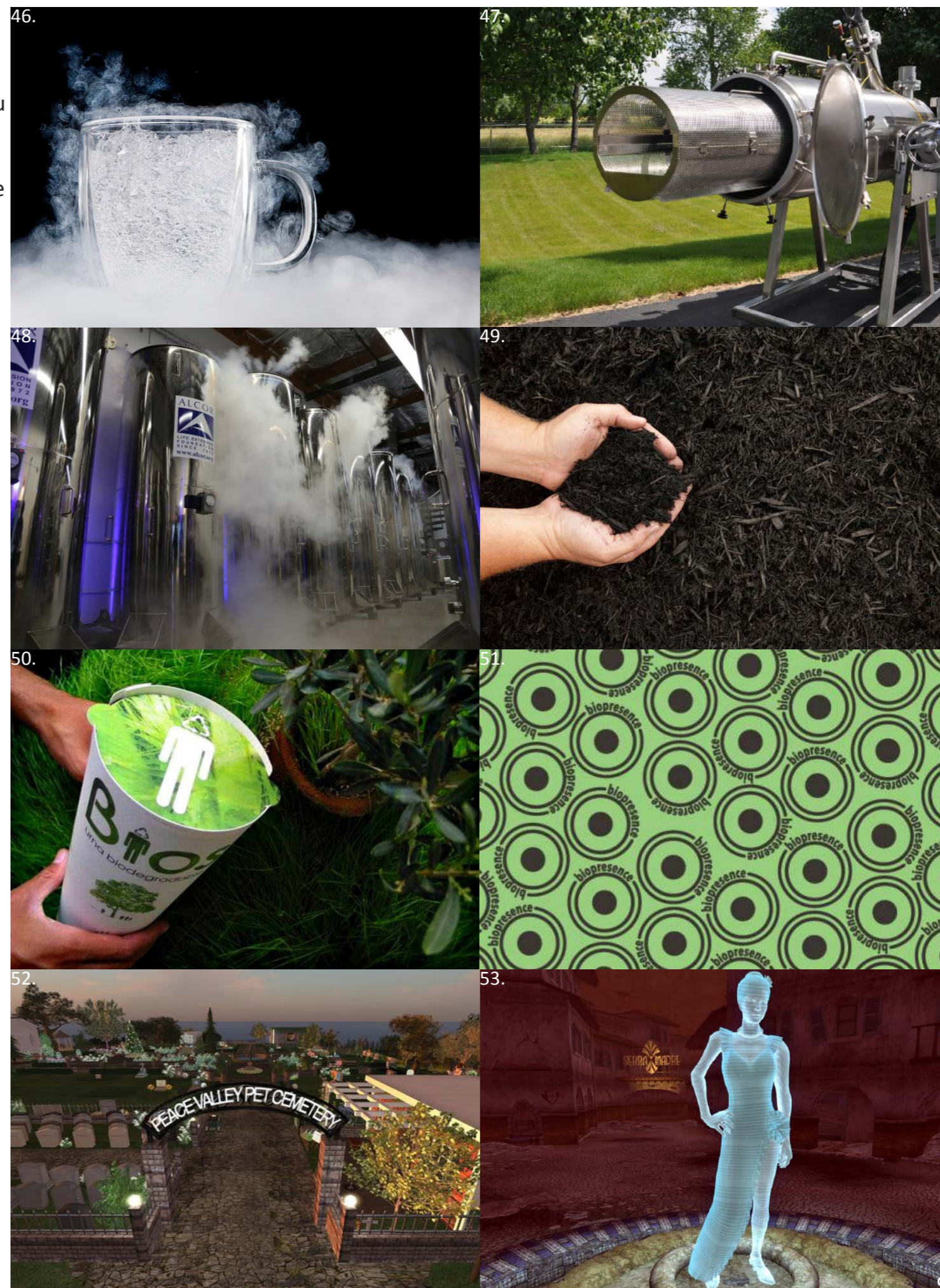
tato vize se zabývá vepsáním DNA zesnulého člověka do živého stromu. Celý nápad je zatím ve fázi vývoje. Tvůrci proces považují za vědecko-umělecký akt. Zkoumají dopad biotechnologií na společnost a na etické vnímání člověka. Cílem je vytvoření živoucího pomníku, transformování části lidské duše do stromu bez rizika mutací.

Kryonika (hibernace)

jde o uchování dosud žijícího těla, které současná medicína nemůže uzdravit. Medicína budoucnosti by však mohla. A to je ta hlavní myšlenka. Nejedná o pohřební rituál v pravém slova smyslu, ve skutečnosti ale žádné takhle hibernované tělo ještě nebylo přivedeno zpátky k životu. Hibernace tak může být považována za poslední fázi. Proces spočívá v konzervaci těla. Krev je nahrazena nemrznoucí směsí na bázi glycerinu, tělo (často to bývá jenom hlava) je pak umístěno do nerezového válce a kapalným dusíkem zmrazeno na -196°C , kde čeká na své oživení. A nebo kryomaci.

46. tekutý dusík, 47. kryomační válec, 48. nádoby s tekutým dusíkem, slouží k hibernaci těl, 49. úrodný kompost (vyrobena člověkem), 50. lehce rozložitelná urna se semínkami rostlin, 51. buněčné logo biopresence, 52. virtuální hřbitov, 53. hologram

„return to the living soil“ susanne mäsak



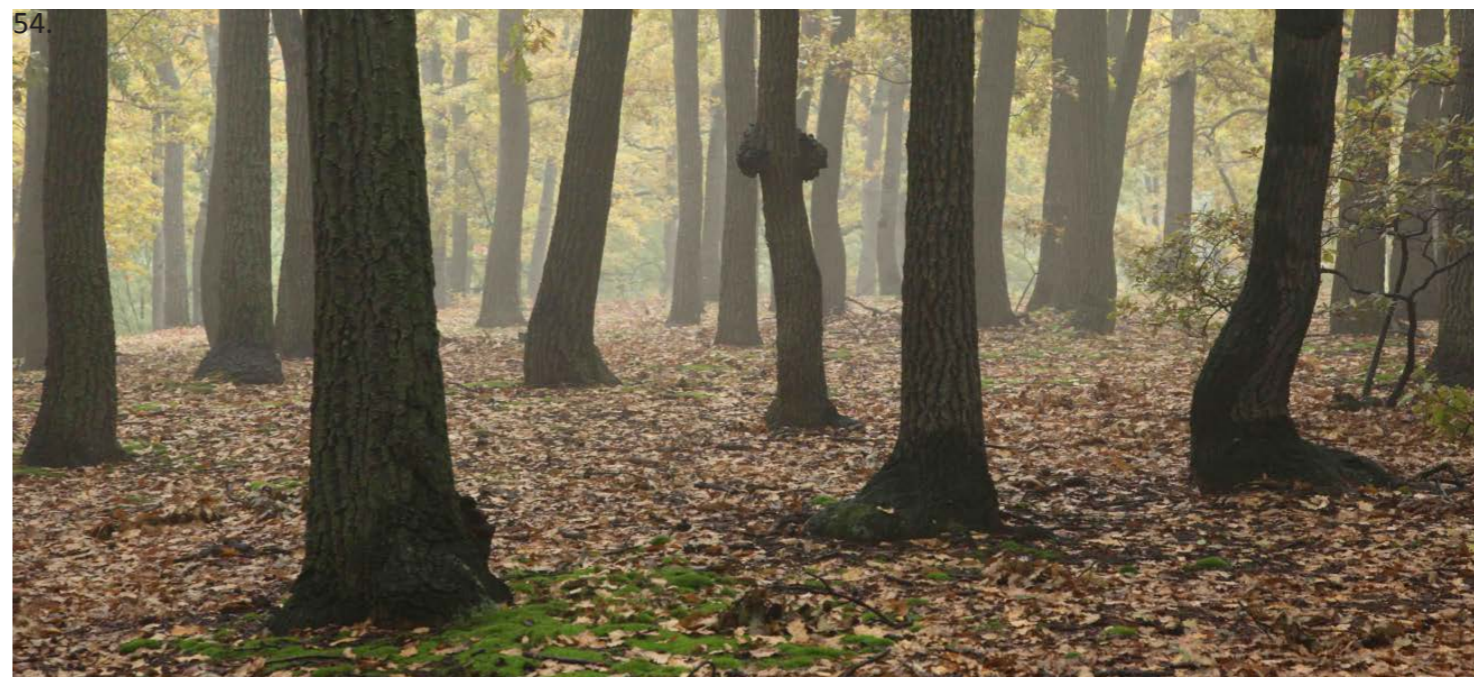
Virtuální svět

už dnes existují virtuální hřbitovy. Jsou plné datových záznamů (fotografií, videí, nahrávek) zesnulých, který si může pozůstalý a nebo kdokoliv jiný (ze zvědavosti, z touhy po poznání minulosti) přehrát. Datový záznam se dá považovat za uloženou neživou část duše. Záznamy nepřemýšlí, pouze zobrazují nezkreslenou skutečnost. V tom může být problém. Lidské představy a vzpomínky se postupem času mění, přibarvují, stávají se lepšími nebo horšími. Žijí. Záznam je pořád stejný a po čase přestane být zajímavým. Současný virtuální prostor uvádí do pohybu člověk. Začne existovat ve chvíli, kdy prochází třeba právě virtuálním hřbitovem a prohlíží uložené vzpomínky. Poté opět zmizí. Dokážu si představit virtuální svět, který bude žít svým vlastním životem. Bude to druhý „skutečný“ svět, v němž budou lidé uchovávat hodnoty, které budou v budoucnu ztácet. Třeba přírodu. Nebo blízkou osobu, v podobě stejně vnímavého a uvažujícího hologramu. S člověkem pak bude možné mluvit i po jeho smrti. Konečně se stane nesmrtelným. Ale skutečná nesmrtelnost nespočívá ve fyzickém bytí. Pouze další lidé mohou člověka učinit nesmrtelným a to tak, že ho budou dál nosit ve svých myslích. Opuštěný hologram nemá důvod k existenci.

Ekologie

Hřbitovy a nejenom ty přírodní jsou také přirozeným a nerušeným biotopem (stanovištěm druhů). V urbanizované krajině to často bývá jedno z mála míst, kde nacházíme krajinu přírodní. Je to místo posvátného klidu a ticha uprostřed velkoměsta. Jsou tu ideální podmínky nejen pro spočinutí mrtvých, ale i pro život živých. Na hřbitovech se dá najít velké množství fauny a flory, často větší než v průměrném lese. Největší druhová rozmanitost se nachází vždy na hranicích určitého ekotonu. A právě hřbitov může mít takových hranic spoustu. V místech vzrostlých stromů hnízdí sovy, jsou tu netopýři, kukačky a veverka. Na loukách žije množství hmyzu. Létají tu motýli. U vodních prvků a tůní poletují vážky. Tohle všechno ale závisí také na tom, jakým způsobem se člověk o hřbitov stará. Měly by být stanoveny určité režimy třeba v sečení trávy. Prostory by měl být rozčleněny na plochy, které budou udržovány a místa, která budou kosena jednou do roka. Místa, kde porostou luční květiny, chrpy a kopretiny. Mám pocit, že tyhle krásné louky, místa, kde člověk nic nedělá, z našeho světa hrozně rychle mizí.

54. les, 55. louka, 56. voda



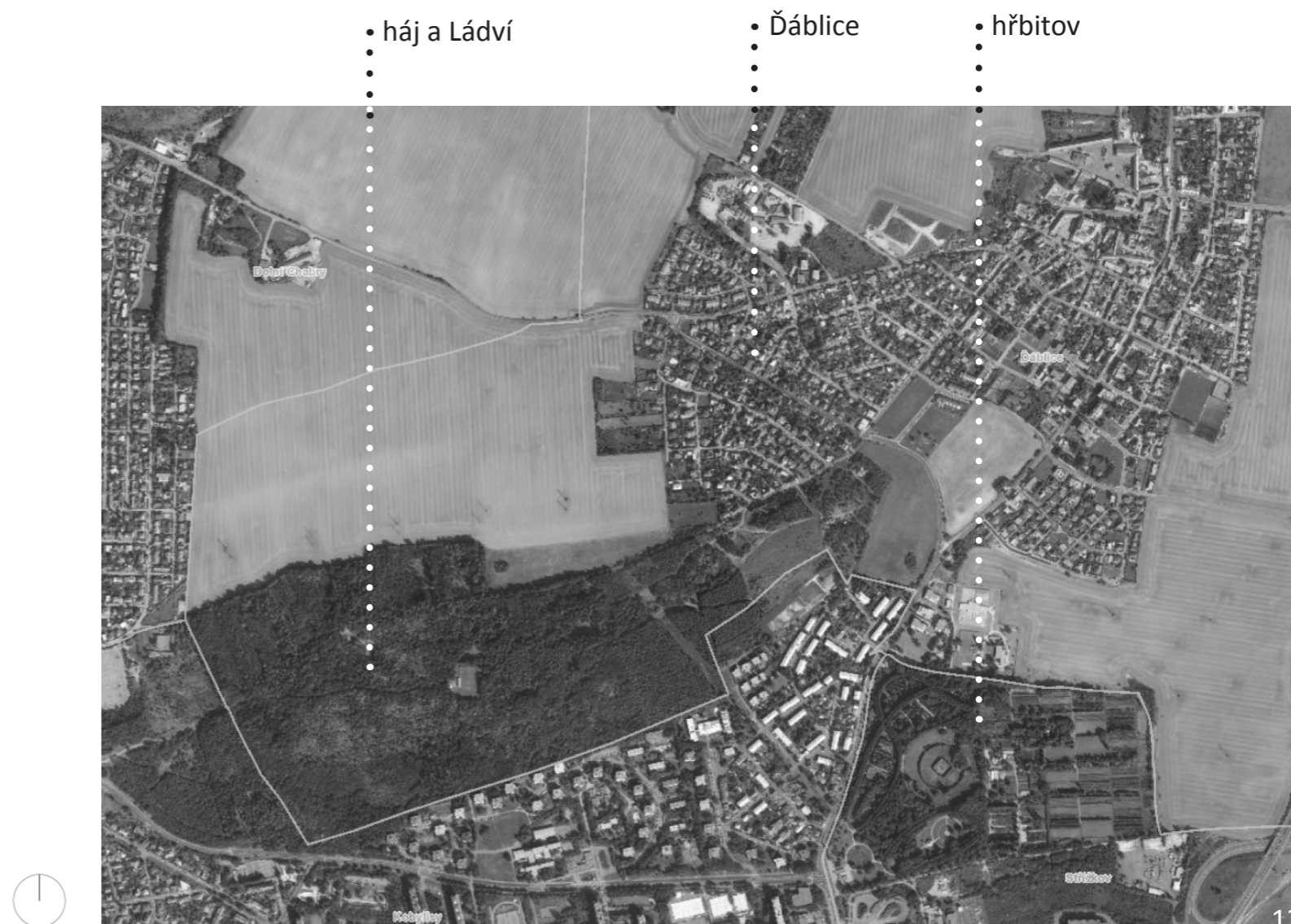
2. ANALÝZA

Ďáblice a posvátný vrch Ládví

Ďáblice jsou katastrálním územím Prahy. Městská část Ďáblice má číslo 8. Dříve samostatná obec byla připojena k Praze v roce 1968. Žije zde přes 3 000 obyvatel. Na území městské části se nachází Ďáblický háj s kopcem Ládví a hvězdárnou. Název Ládví může odkazovat na pohanskou bohyni Ladu. Pro naše předky měl tento kopec určitě symbolický význam. Mohl sloužit jako obětiště darů, místo, kde byly prováděny magické rituály.

Místo bylo osídleno už od pradávna. Bylo zde nalezeno osídlení z mladší doby kamenné. Osídlení staré 5 000 - 6 000 let. Nejstarší dochovaný název vesnice zněl Dawlice. Jméno si zřejmě nesla po prvním starostovi, který se jmenoval Davel. První písemná zmínka pochází z 13. století. Jako obvykle se jednalo o kupní listinu. Ďáblice byly darovány do správy řádu Křižovníků s červenou hvězdou. Na jejich pokyn byla v Ďáblicích postavena kaple Nejsvětější Trojice.

Hřbitov Ďáblicím chyběl. Až do roku 1872 se pohřbívalo na hřbitově na Proseku. V tomto roce byl už ale naprosto přeplněn a bylo třeba založit nový hřbitov. Oficiální hřbitov v Ďáblicích vznikl ale až v roce 1896.



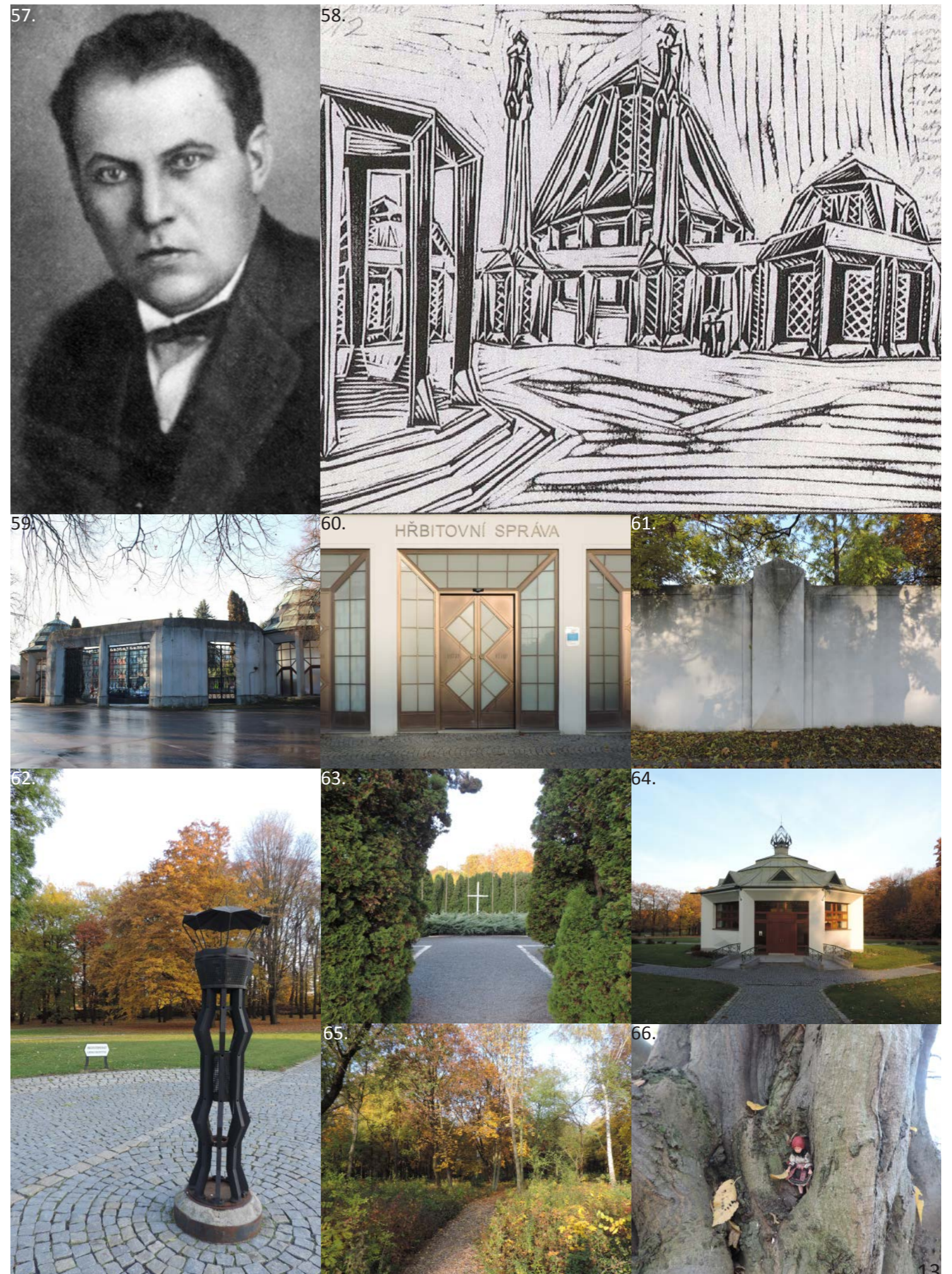
Hřbitov v Ďáblicích

Ďáblický hřbitov byl stavěn v letech 1912 – 1914 a dnes se paradoxně nachází na území Střížkova. To je samozřejmě dáno posunem katastrálních hranic těchto dvou městských částí, ne hřbitova samotného. V Praze je to svou rozlohou 29,32 hektarů po Olšanech druhý největší hřbitov. Jeho architektem byl Vlastislav Hofman, také významný scénograf a malíř. V té době byl inspirován gotikou a ovlivněn propagovaným kubismem. A přesně takhle se vyjádřil při vytváření nového hřbitova. Ten je tak dnes jediným kubistickým hřbitovem na světě. A kubismus prostupuje každou věcí. Jednoduchou a přitom krásnou (jednoduše krásnou) hřbitovní zdí. Vstupní branou a její kovovou členěnou mříží. Dvěma kiosky, strážnými hlavy po jejích stranách, které vidí do všech směrů a hlídají vstup. Tahle scéna (stvořená scénografem) mě přesouvá do jiného, kouzelného světa. Světa, kde žijí víly a trpaslíci. Kubismus (a případně neokubismus) je v kovových lampách, pumpách na vodu i odpadkových koších. Mobiliář je krásnou kovářskou prací. Obřadní síň a jižní vstupní brána (hlavní vchod) vznikla později, ale navazuje na styl hřbitova. Projekt ve své době totiž nebyl ani zdaleka zrealizován celý. Současná podoba je jen částí původního projektu. Přesto je hřbitov veliký a zbývá mu spousta volných prostorů pro pohřbívání.

Je tu evidováno přes 20 000 pohřbených lidí. V roce 2014 tu bylo 81 hrobek, 3 203 hrobů, 4 817 uren, 696 kolumbárií a 1 rozptylová louka. A masové hroby, v nichž může být až polovina pohřbených. Ty se tady poprvé objevily za druhé světové války v roce 1943. Byly do nich pohřbívány neidentifikované osoby, ostatky lidí, jejichž těla sloužila vědeckým účelům, sebevrazi, nenarozené děti. A vězni a nepohodlní lidé, kteří byli umučeni. Za války to byli představitelé protinacistického odboje, třeba Josef Gabčík a Jan Kubiš. Po válce zase nacističtí kolaboranti a odpůrci nového režimu. K. H. Frank nebo Josef Toufar. Společné hroby byly tajné (společnosti, která je u moci, jde vždy o to, aby tělo mučedníka, nepřítele, nemohlo být uctíváno. Hrob nesmí existovat). Pohřbívalo se do nich ještě asi celá padesátá léta. Ďáblický hřbitov byl pro tuto činnost svojí okrajovou polohou a velkou rozlohou ideálním místem.

Jako hlavní vchod slouží jižní brána. Tady sídlí hřbitovní správa, kamenictví a prodej květin. Pak následuje kruhová rozptylová loučka a z ní vedou ve tvaru vějíře tři cesty. Všechny cesty lemují krásné aleje stromů. První, po pravé straně, se táhne podél jižní zdi a směřuje k nové obřadní síni. Prostřední cesta je nová, záměrně neudržovaná. Je to jenom vyšlapaná pěšina, která míří do tajemného lesa. Je to Les vzpomínek, přírodní hřbitov. Poslední cesta vede na klasický hřbitov. Mezi cestami, přímo uprostřed areálu se nachází čestné pohřebiště partyzánů a obětí pražského povstání, které lemují dvě řady do kruhu vysázených tují. V jeho středu je březový kříž. Nenápadná, potemnělá severní zeď ukrývala místa společných hrobů. Dnes je tady čestné pohřebiště třetího odboje (politických vězňů) s malými kamennými deskami v trávě, dětský hřbitov a pomník agentů operace Anthropoid a hrdinů padlých v boji s nacismem.

57. Vlastislav Hofman, 58. návrh hřbitova, časopis der Sturm, 1912, 59. starý vchod, 60. nový vchod, 61. hřbitovní zeď, 62. lampa, 63. čestné pohřebiště, 64. nová obřadní síň, 65. přírodní hřbitov, 66. figurka

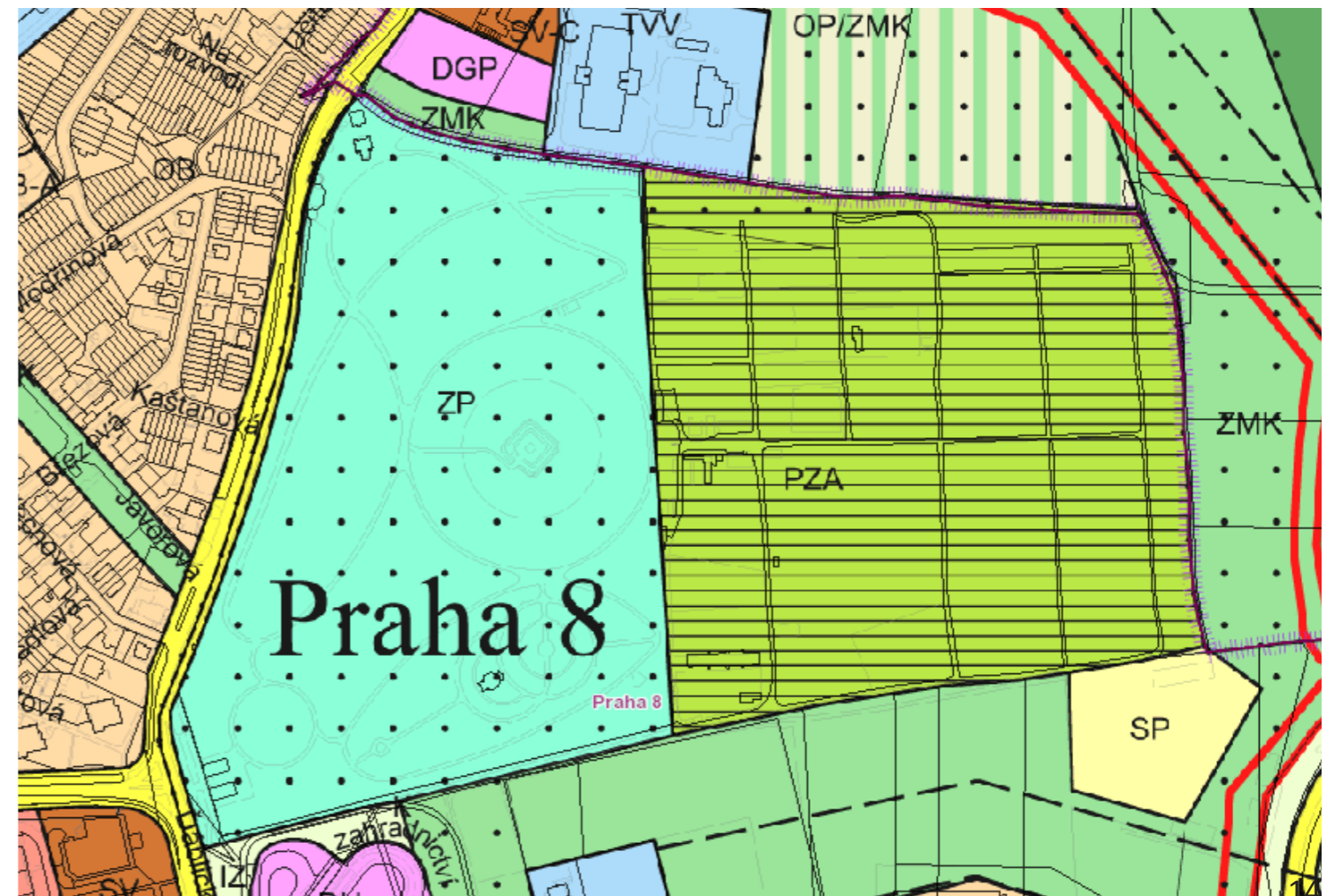


ÚZEMNÍ PLÁN

Území hřbitova má nepravidelný, lichoběžníkový tvar. Z původního projektu, který byl opravdu velkolepý a počítal s úpravou celé 24 ha plochy, byla realizovaná pouze část. Přibližně jedna polovina. Zbytek vymezeného prostoru dnes vlastní Lesy hl. m. Prahy a využívají ho pro zahradnické účely. Hřbitov je ze dvou stran lemován polem a dalo by se říct, že se stále nachází na okraji lidské zástavby. Ta je situována směrem na západ. Jedná se o rodinné a menší, třípodlažní bytové domy. Podél jižní hřbitovní zdi vede ulice K Zahradnictví. Západní část je ohraničena hlavní ulicí - ulice Ďáblická. Ta je hlavní příjezdovou cestou. Z této strany se vstupuje na hřbitov. Starý vstup je v severní části, přímo u vstupu je autobusová zastávka. Nový vstup s parkovištěm a místem pro asi 15 aut je v jižní části. U tohoto vstupu sídlí hřbitovní správa. Zastávka MHD se nachází jižně od nového vstupu, asi jednu minutu chůze.

LEGENDA PLOCH

OB	ČISTĚ OBYTNÉ
OV	VŠEOBECNĚ OBYTNÉ
SP	SPORTU
VV	VEŘEJNÉ VYBAVENÍ
DH	PLOCHY A ZAŘÍZENÍ HROMADNÉ DOPRAVY OSOB PARKOVIŠTĚ P + R
SD,S1,S2,S4	VYBRANÁ KOMUNIKAČNÍ SÍŤ
ZP	PARKY, HISTORICKÉ ZAHRADY A HŘBITOVY
ZMK	ZELEŇ MĚSTSKÁ A KRAJINNÁ
PZA	ZAHRADNICTVÍ
PZO	ZAHRÁDKY A ZAHRÁDKOVÉ OSADY
OP	ORNÁ PŮDA, PLOCHY PRO PĚSTOVÁNÍ ZELENINY
.....	CELOMĚSTSKÝ SYSTÉM ZELENĚ



Vývoj zástavby v okolí hřbitova. Ještě v 50. letech byl obklopen jenom poli. Místo nebylo pod kontrolou veřejnosti a proto tu probíhaly tajné pohřby.

1938



1953



1975



1988



SITUACE VYMEZENÍ PLOCHY PRO NOVÝ HŘBITOV

Území hřbitova je od zahradnictví v současnosti oddělováno drátěným plotem. Nové krematorium bude území hřbitova rozšiřovat dle původního plánu směrem na východ, za plot, na úkor zahradnictví. Celá nově upravená plocha bude mít rozlohu asi 8 ha a bude ohraničena novou hřbitovní zdí, která naváže na původní kubistickou zeď.

Do nové části hřbitova povede nový vstup z ulice K Zahradnictví. U vstupu bude parkoviště pro 25 aut, obchod s květinami a recepce. Pro zásobování krematoria bude využita stávající silnice v části zahradnictví, která bude skryta za novou hřbitovní zdí. Od vstupní brány povede přímá cesta do krematoria, která bude lemovaná alejí cypřišů a rozptylovými loučkami. V severní části bude prostor pro nová hrobová místa. Stará a nová část bude propojena novými cestami. Z nových volných ploch (ploch mimo cesty, rozptylové loučky a hroby) se stanou louky plné květin.



3. NÁVRH

KONCEPT

Pohřby v naší společnosti, v době, kdy je kladen největší důraz na život pozemský (lidé mají možnost a příležitost prožít dlouhý život, mají čas a touhu si život užít. A užívají si ho. Umírání není každodenní realitou a proto z našich představ mizí ty krásné posmrtné světy. Nejsou potřeba. Všechny rituály, obřady a vysněné představy byly jenom reakcí na utrpení všedního dne. Byla to snaha, udělat život hezčí. Byla to naděje. Byla.), nejsou pro zemřelé. Pohřby nejsou pro zemřelé! Jsou mnohem více pro pozůstalé. Proč si na člověka často vzpomeneme až když zemře? A pak o něm začneme mluvit, o tom, jak nám chybí, co pro nás znamenal. On už to neuslyší.

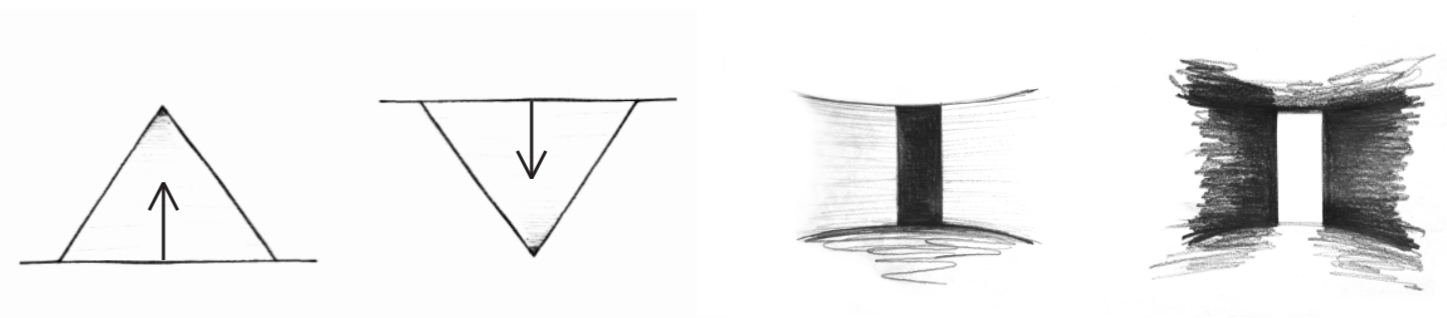
Cesta vzhůru. Cesta života. Tak si představuju největší hodnotu. Od pradávna se lidé loučili se svými zemřelými druhý právě touto cestou. Stoupali a vzhlíželi k nebi. Mrtvý se stával nesmrtelným. Trvalo to ale jenom chvíli. Pozůstalí se museli opět vrátit dolů.

Koncept proto otáčím. Pozůstalí půjdou dolů. Budou následovat zemřelého cestou smrti až do samotného podsvětí. Taková cesta ale nemusí být depresivní. Má konec. Cesta zpátky pak bude oslavou dnešní hodnoty - života.

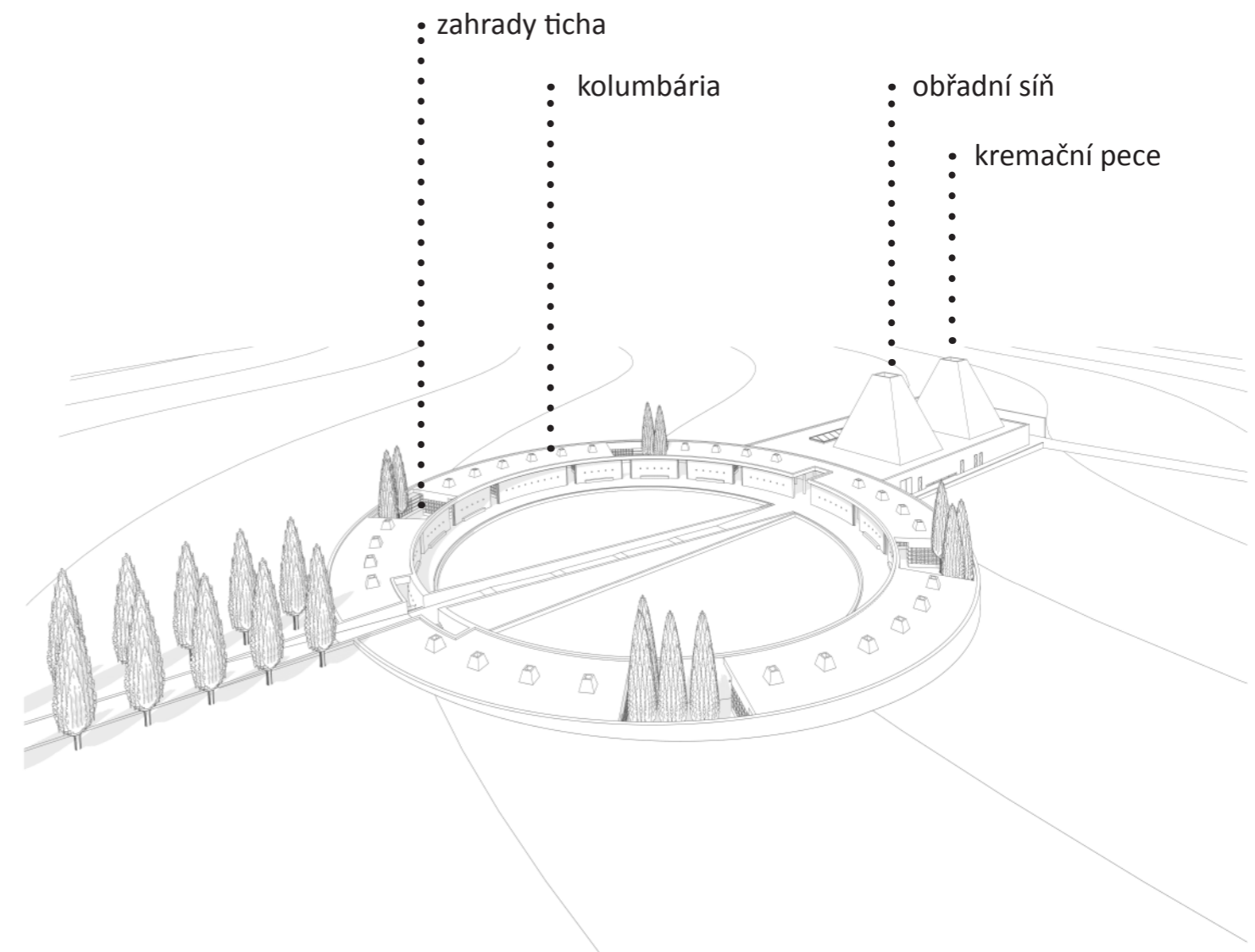
Celý projekt je koncipován na jedné ose. Ta začíná u vstupní brány a končí komínem křemáčních pecí. Osa (cestu) od vstupní brány až po nástupní bod k samotnému pohřebišti lemují alej cypřišů. Poté se osa mění v rampu. Klesá dolů do země (1. element) a protíná přítom kruh. Kruh je naplněn vodou (2. element). Osa pokračuje sloupovou sítí ke dveřím krematoria. Krematorium tvoří dvě pyramidy. Uvnitř první je smuteční síň a kamenný stolec, který slouží pro vystavení těla. Uvnitř druhé jsou křemáční pece, ve kterých tělo po obřadu shoří (3. element) a ve formě dýmu stoupá k nebi (4. element).

Kruh je po svém obvodu obklopen kolumbáriem. To je tvořeno polouzavřenými, průchozími, ze zhora osvětlenými jednotkami, které ústí do volných otevřených ploch (zahrad). Celá pochozí plocha je pokryta bílými oblázky. Po obvodu vodní plochy rostou kosatce. Z vody se vynořují sochy.

Stavba krematoria je rozdělena na část veřejnou - obřadní síň, která je přístupná po hlavní ose. Část poloveřejnou - sjednání obřadů, zázemí administrativních pracovníků, kněze a ceremoniáře. A část pracovní - skladování mrtvých těl, jejich příprava na obřad a spalování. Tato část je zásobována zezadu. Zásobovací cesta vede za hřbitovní zdi podél zahradnictví.

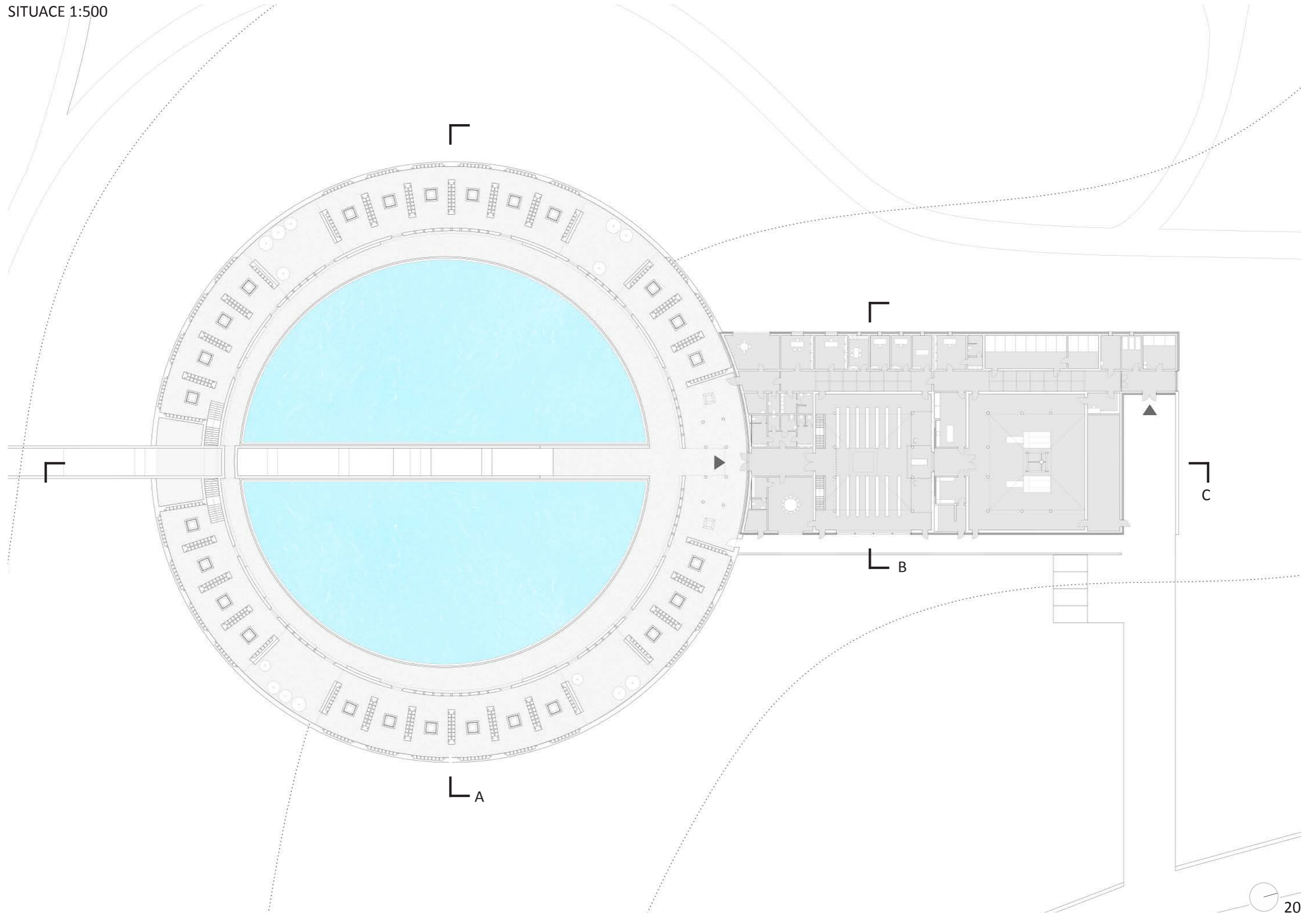


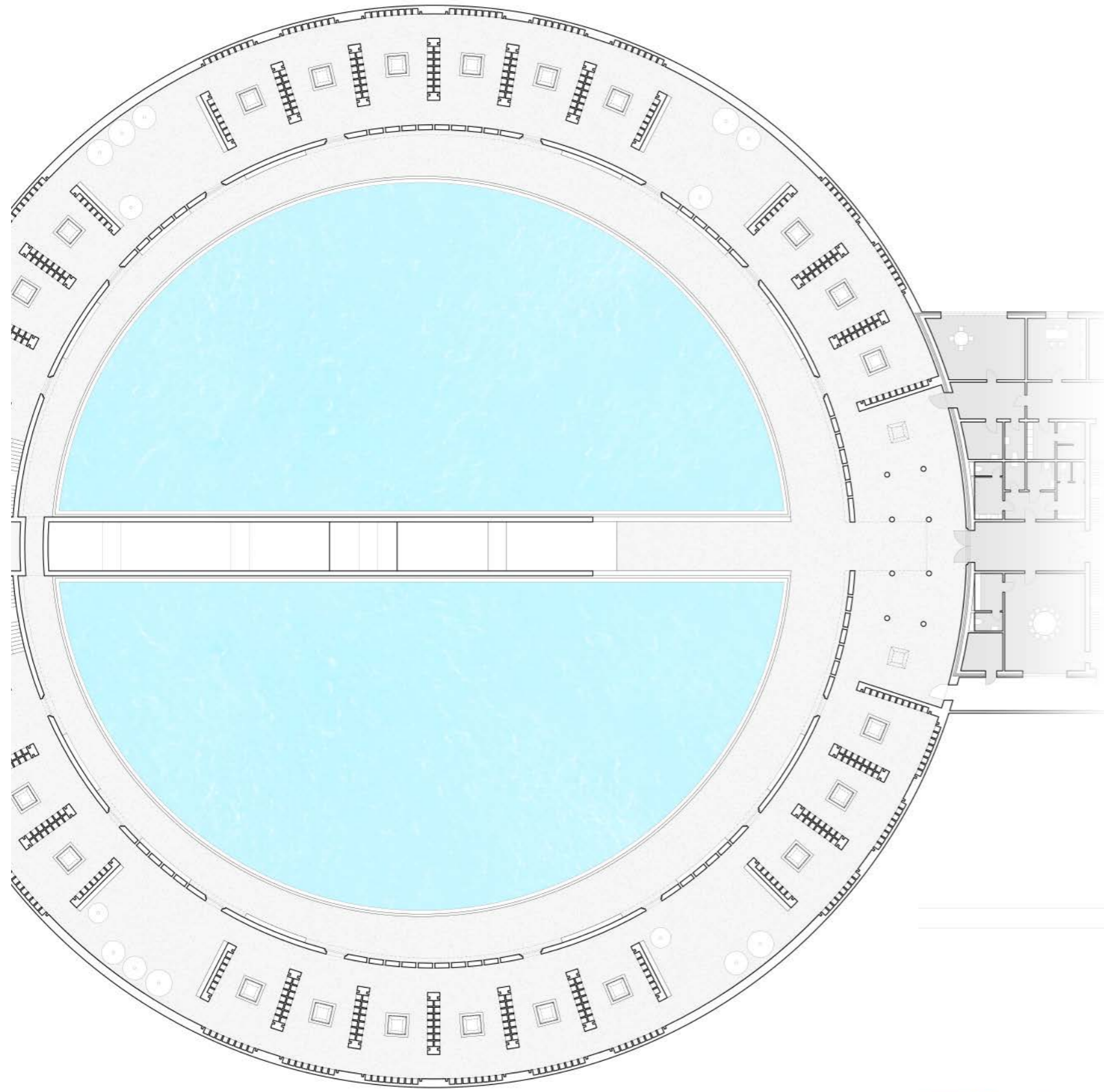
1. významná osobnost, faraon, král, císař. Neosobnost. Nesmrtelnost. Zemřelí.
2. obyčejný člověk. Emoce. Soustrast. Pozůstalí.
3. cesta dovnitř. Tajemno. Tma. Konec. Smrt.
4. cesta ven. Jasno. Světlo. Začátek. Život.



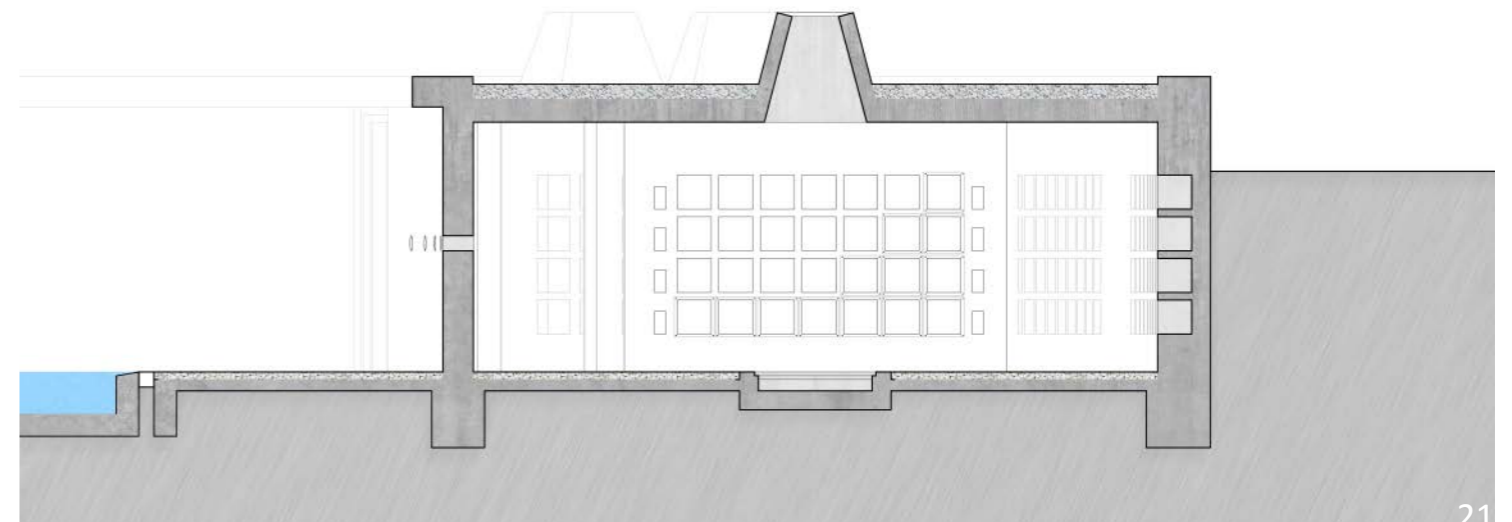


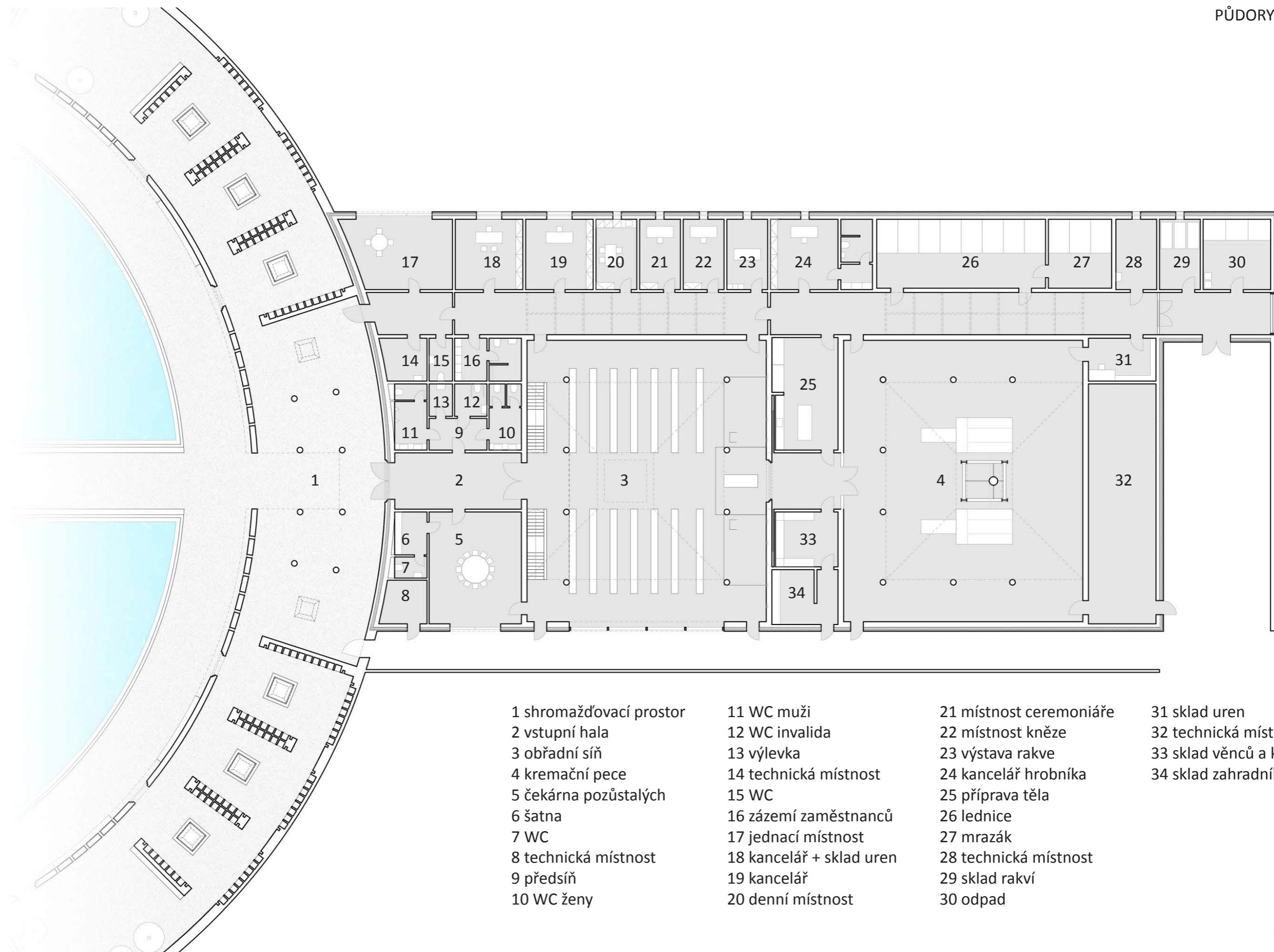
SITUACE 1:500

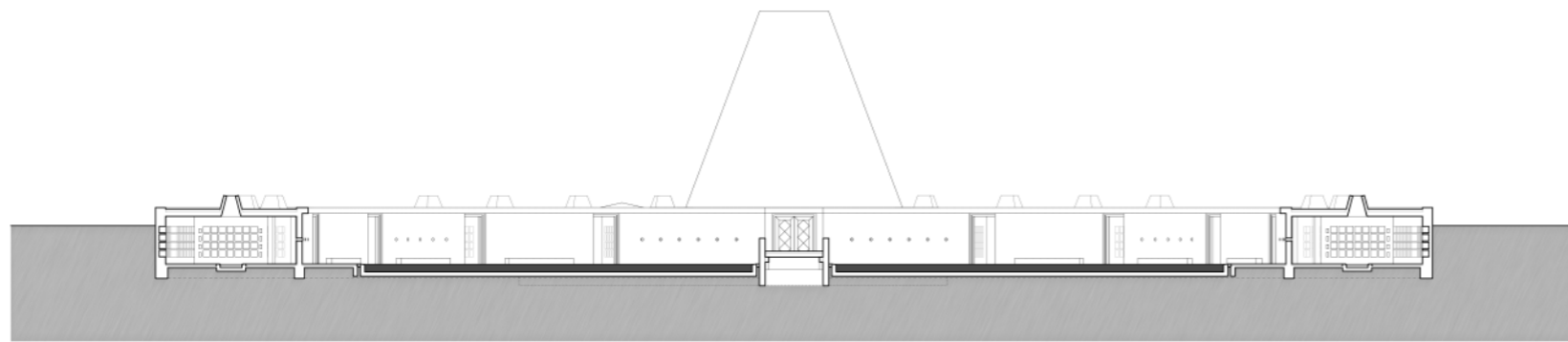




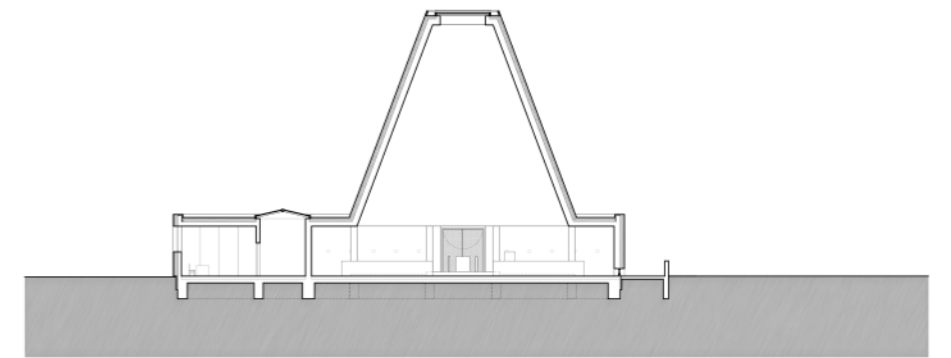
Kolumbárium tvoří 26 volně průchozích očíslovaných jednotek. Ty se zařezávají do klesajícího terénu a jsou tak zčásti v podzemí. Tyto domečky mrtvých jsou osvětleny horním světlíkem a kruhovými otvory v částech obvodových stěn. Jsou volně průchozí. Uprostřed každé jednotky je oltář. Do jednotky se vejde 3 x 28 uren. Celkem 2184 uren.



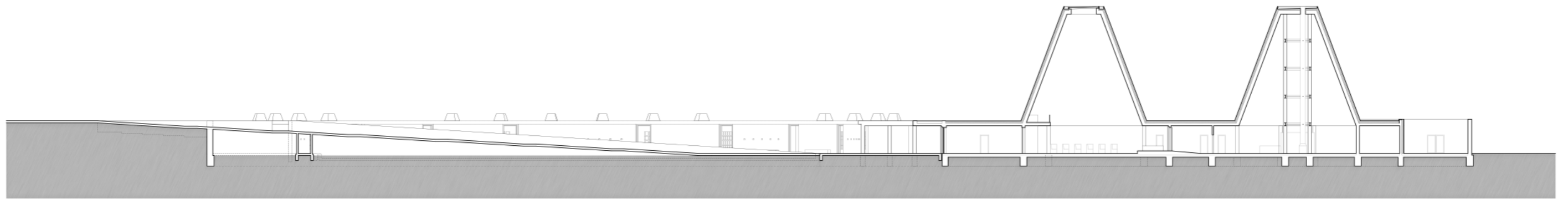




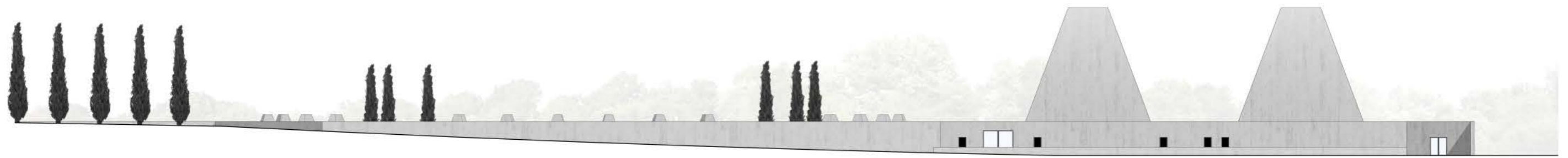
A-A



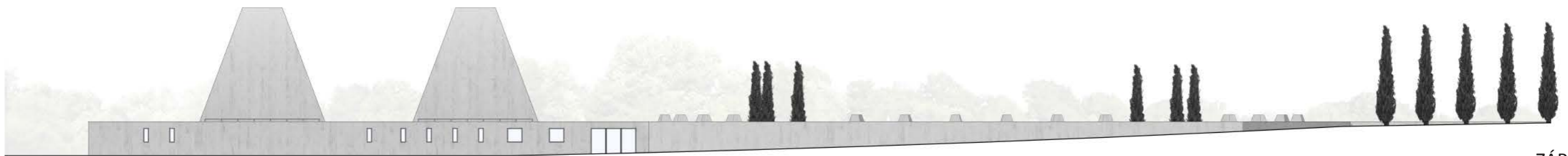
B-B



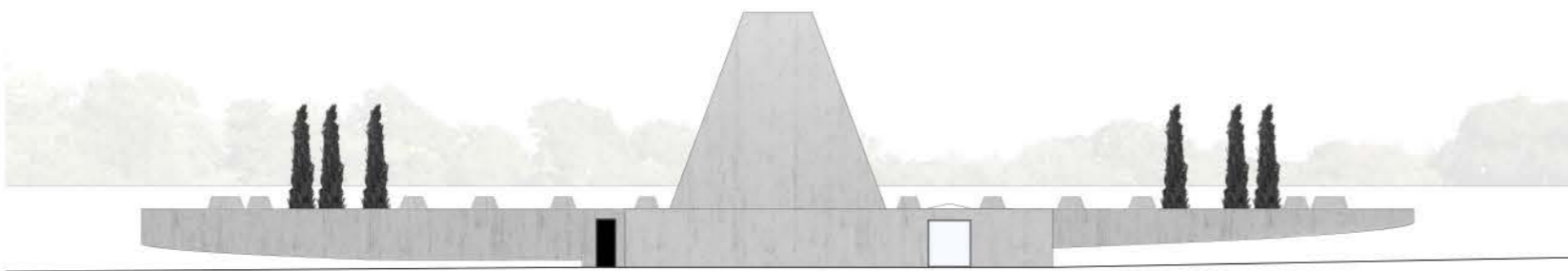
C-C



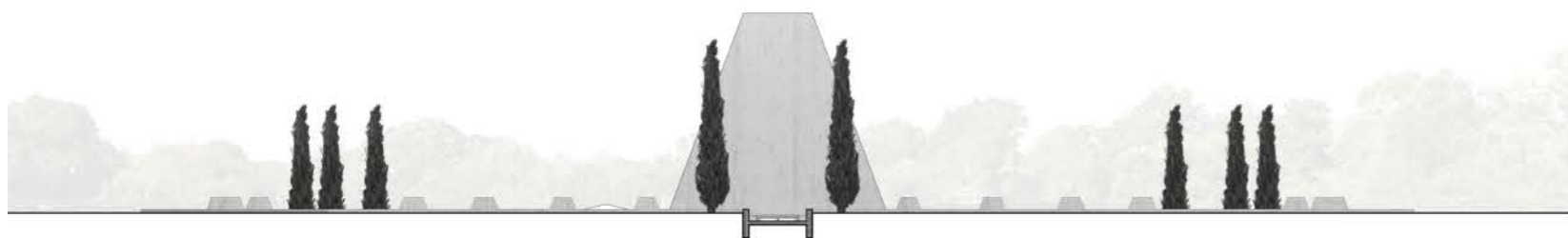
VÝCHOD



ZÁPAD



SEVER

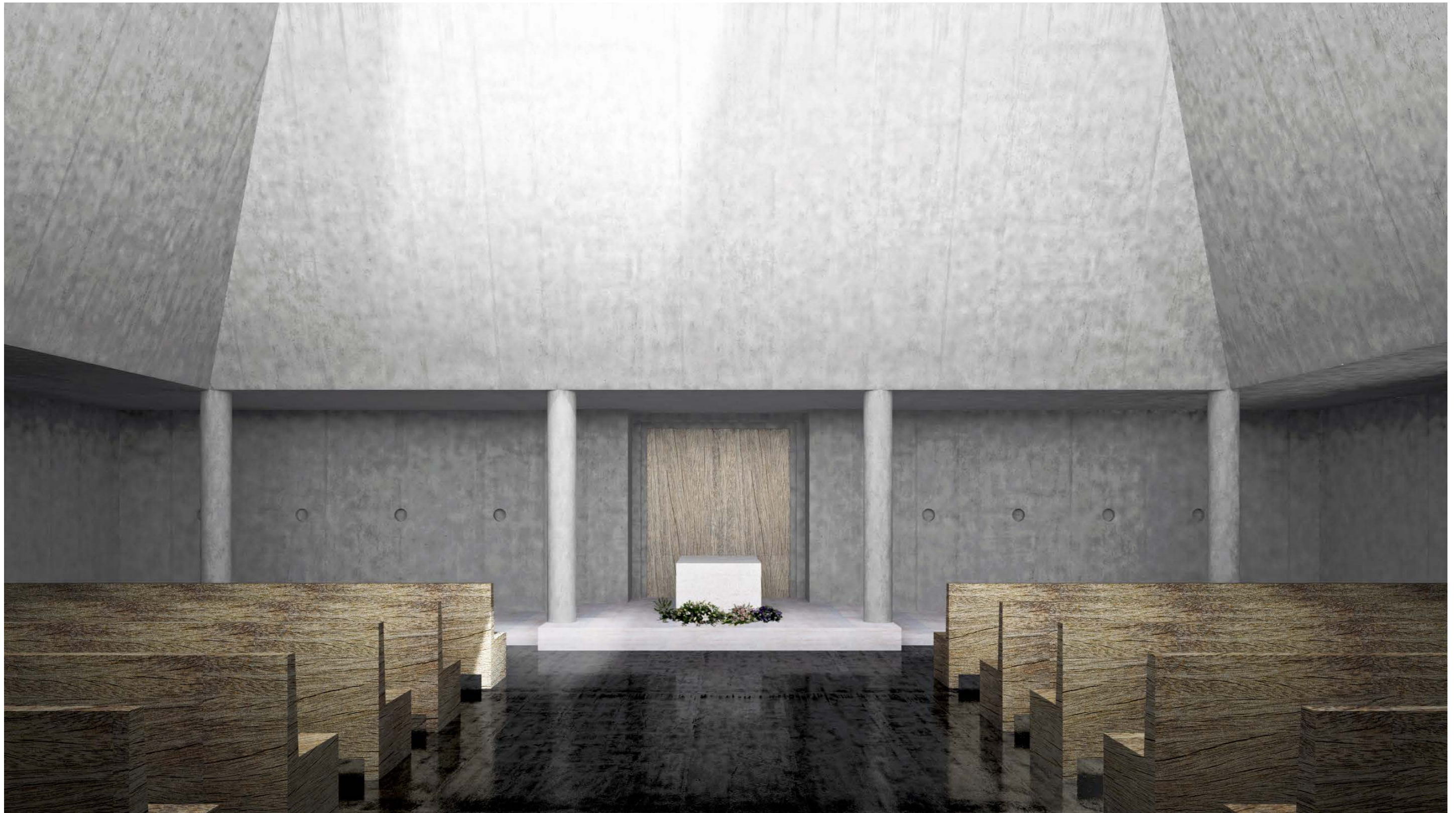


JIH









KONZULTACE

doc. Ing. Arch. Vladimír Krátký
Ing. Arch. Louis Marques

PODĚKOVÁNÍ

Děkuji vedoucím ateliéru za podnětné konzultace a všem ostatním, kteří mi poskytovali pomoc a podporu.

ODKAZY NA STUDIJNÍ A INFORMAČNÍ MATERIÁLY

<http://www.hrbitovy.cz>

<http://www.prahaneznama.cz>

<http://lesvzpominek.cz>

<http://www.kekorenum.cz>

diplomová práce Blanky Dobešové (zakladatelky přírodního hřbitova v Ďáblicích) – Environmentální a společenské přínosy přírodního pohřebnictví

<https://cs.wikipedia.org>

<https://en.wikipedia.org>

<http://www.nationalgeographic.com>

<http://www.bbc.com>

<http://www.promessa.se>

<http://www.greencremation.com>

<http://www.biopresence.com>

<http://www.elysiumspace.com>

<http://urnabios.com>

<http://www.archiweb.cz>

<http://www.archdaily.com>

<http://www.landezine.com>

<http://dablice.cz/>

<http://www.geoportalpraha.cz>

<http://www.dveprahy.cz>

Christian Norberg Schultz. Genius loci, k fenomenologii architektury – Praha, Odeon 1994

ODKAZY NA POUŽITÉ OBRÁZKOVÉ ZDROJE

1. https://en.wikipedia.org/wiki/Skhul_and_Qafzeh_hominids

2. <http://www.nbcnews.com/science/oldest-grave-flowers-ever-found-uneearthed-israel-6C10506405>

3. http://science.nationalgeographic.com/science/archaeology/photos/gobekli-tepe/#/gobekli-full_35417_600x450.jpg

4. <https://cz.pinterest.com/chadmercree/ancient-turkey-gobekli-tepe/>

5. <http://insanvesanat.com/en/news-detail-nemrut-mountain-and-its-sculptures-507.html>

6. <https://en.wikipedia.org/wiki/Giza>

7. <https://www.flickr.com/photos/waltercallens/3505240232>

8, 9. <https://en.wikipedia.org/wiki/Newgrange>

10. <http://webool.blogspot.cz/2013/12/mycenae-this-legendary-city-has-been.html>

11. https://www.flickr.com/photos/mr_g_travels/7688545278

12. <http://www.panoramio.com/photo/12399864>

13. <https://commons.wikimedia.org/wiki/Petra>

14. <http://historydaily.org/10-most-mysterious-prehistoric-sites-from-around-the-world/>

15. https://de.wikipedia.org/wiki/Poulnabrone_Dolmen

16. <https://cz.pinterest.com/pin/543598617500908629/>

17. <https://cs.wikipedia.org/wiki/Char%C3%B3n>

18. https://cs.wikipedia.org/wiki/Zjeven%C3%AD_Janovo

19. https://commons.wikimedia.org/wiki/File:Follower_of_Jheronimus_Bosch_Christ_in_Limbo.jpg

20. <http://www.paradoxplace.com/Perspectives/Italian%20Images/Montages/Siena%20&%20South/S%20of%20Siena.htm>

21. http://www.thetravelyear.com/gallery/photos/ire711_old_graveyard

22. https://en.wikipedia.org/wiki/Culpeper_National_Cemetery

23. <http://mapio.net/o/4978150/>

24. <http://praga-magica.blog.cz/1008/vysehradsky-hrbitov>

25. <https://www.flickr.com/photos/lapiccolacasa/3827534380>

26. <http://www.jaredunzipped.com/2015/10/how-to-build-funeral-pyre.html>

27. <http://www.metmuseum.org/art/collection/search/253595>

28. <https://cz.pinterest.com/pin/246712885815446623/>

29. <https://cz.pinterest.com/pin/548805904573915248/>

30. http://www.museogorini.com/cremazione_eng.php

31. <http://www.ginamussio.com/milan-cimitero-monumentale/>

32. <http://www.archiweb.cz/buildings.php?action=show&id=512&>

33. <http://poznejbrno.cz/centralka/>

34. <http://www.archiweb.cz/buildings.php?action=show&id=3862&type=arch>

35. <http://www.archiweb.cz/buildings.php?action=show&id=1058>

36. https://commons.wikimedia.org/wiki/File:Krematorium_Strasnice_1.JPG

37. <http://www.pohrebnisluzba-helfi.cz/cs/obradni-sine>

38. <http://www.olomouc.cz/fotogalerie/>

39. <http://thesplendidbourkebirdblog.blogspot.cz/p/ancient-aviculture.html>
40. <http://www.goodfuneralguide.co.uk/category/funeral-pyres/page/3/>

- 41, 42. <http://canyouactually.com/bye-bye-coffins-these-organic-burial-pods-will-turn-you-into-a-tree-when-you-die/>
43. <http://www.returntosender.co.nz/products/caskets/contemporary/artisan/>
44. <http://www.efemer.cz/2013/12/10/Rozdelit-se-s-ptaky>
45. <http://lesvzpominek.cz/>

46. <http://www.sotamontgri.cat/descobrim-el-nitrogen-liquid/>
47. <http://internationalfuneralnews.com/ashes-to-ashes-cryomation-to-alkaline-hydrolysis/>
48. <http://motherboard.vice.com/read/the-girl-who-would-live-forever>
49. <http://www.geowoodmulch.com/>
50. <https://urnabios.com/>
51. <https://hhg.osu.edu/exhibitions/biopresence-department-art-art-technology>
52. <http://secondlife.com/destination/peace-valley-pet-cemetery>
53. [http://fallout.wikia.com/wiki/Hologram_\(Fallout:_New_Vegas\)](http://fallout.wikia.com/wiki/Hologram_(Fallout:_New_Vegas))

54. <https://annetteandbjorn.files.wordpress.com/2012/03/wp-serbia-mix-06.jpg>
55. <http://popista.com/copse/copse-meadow/51026>
56. <http://www.rdestdlouholisty.cz/cs/aktuality>

57. https://cs.wikipedia.org/wiki/Vlastislav_Hofman
58. <http://simondlinardi.blogspot.cz/2015/04/its-graphic-exerrrrccccciiiiisssssssee.html?view=classic>
59. <http://www.prahaneznama.cz/praha-8/strizkov/dablicky-hrbitov-na-strizkove/#fotogalerie>
- 60 - 66. vlastní fotografie