



Významné stavby vždy měly kromě svého očividného účelu, totiž vytvořit vhodné prostředí pro cokoli je lidskou potřebou, přesah do duchovní-sociální roviny. Zajištění fyzického pohodu člověka s sebou nutně nese nové nepohodlí, kdy se najednou není možné spokojit „pouze“ s tělesným blahem; toužíme po tom, aby naše existence měla smysl. Architektura umí tento smysl vyjádřit na kolektivní úrovni, což se projevuje tak, že jakožto společnost stavíme budovy, které vyjadřují naše sdílené hodnoty, přičemž očekáváme, že stavba nejen, že bude sloužit nám, ale zachová obraz toho, co pro nás bylo podstatné, i do budoucna. Forma je přitom vyjádřením obsahu, podléhá mu, vyjadřuje ho a není méně důležitá.

Dlouhou dobu, jak je na město charakteristik Kutné Hory dobře vidět, tuto úlohu automaticky plnily kostely a jiné náboženské stavby. Na prahu třetího tisíciletí se ovšem v našem kulturním kontextu potýkáme s otázkou, je-li něco, na čem se shodneme, že je platné. Tato názorová rozostřenost je mimo jiné důsledkem dostupnosti informací. Již nepřejímáme názory duchovních autorit, aniž bychom byli konfrontováni s názory opačnými a museli se sami rozhodnout, co je správné, co je logické, čemu budeme věřit. Hovoříme o sobě jako o informační společnosti. Nazývá se takto je optimistické, protože přívalem, kterému se vystavujeme například pokázkám, když spustíme internetový prohlížeč, bývá natolik neuspořádaný, že jej nelze nazvat informacemi, nýbrž pouze daty. Pravým chrámem, který potřebujeme, je tedy chrám informací. Budova, která nikomu nesmí názor podsouvat, ale naopak musí poskytnout podklady, abychom si ho byli schopni vytvořit, nebo třeba i přejmout, ale vědět, proč a od koho.

Současná knihovna ovšem dovede ještě víc než toto. Je otevřenou a vidnou institucí, zvoucí k trávení času, navazování a udržování kontaktů. Měla by proto poskytovat prostor jak pro studium, tak i pro aktivity zdlánlivě nesouvisící, jako požitek z posezení v zahradě s rozetnutou knihou na klíně, setkání s přáteli nebo konečně i volný přístup k tolik skloňovanému internetu pro všechny.

Projekt městské knihovny v Kutné Hoře z urbanistického hlediska navazuje na zacházení s hmotou pro toto místo příznačné. Parcela se nachází na začátku významné cesty táhnoucí se Kutnou Horou ve stopě starobylé cesty od Čáslavské brány. Domy podél této cesty mají tendenci tvořit na poměry Kutné Hory velmi pevnou hranu. Objem bývá soustředěn k vnější hranici pozemku a ve své kontinuitě vede chodce směrem dovnitř do města. Volila jsem proto jednoduchý, podlouhlý kvádrový tvar. Výraznější, odlišný tvarem otvoru, jsou pojednány důležité body domu – hlavní vstup z ulice, který je umístěn tak, aby reagoval i na boční uličku v těchto místech se na ulici Sokolskou napojující, okno atria do zahrady a hlavní schodiště, umístěné na východní fasádě, která vzhledem ke své poloze doplňuje bránu do města. Utváří se tak charakter fasády a současně je dům snáze čitelný.

Knihovna má partnery v sousední sokolovně, která kdysi byla pojednána jako velmi reprezentativní budova (viz web zmizelá Kutná Hora), ovšem utrpěla při přestavbách, kdy byly strženy stukové ozdoby a nekonceptně přistavěn nízký objem na východní straně a funkcionalistické vily na protilehlé parcele. Rozhodla jsem se přisunout knihovnu blízko k sokolovně a zanechat pouze úzký průchod. Pokud by snad někdy někdo operoval s oběma

budovami zároveň, nabízí se řešení přístavek sokolovny redukovat, možná oba domy propojit, a na ušetřeném prostoru zřídit drobnou zahradku sokolovny. Velmi málo prorežaná západní fasáda mého návrhu takové úvahy umožňuje, byť je dále nerozvádím.

Velmi důležitou roli v celém návrhu hraje zahrada na severu pozemku. V návrhu se mi podařilo zachovat dva krásné vzrostlé stromy, které zde jsou, a které nové zahradě vděčnou duší. Opakovaným tématem okolních staveb je zeď kolem zahrady, čehož jsem se rozhodla držet. Díky tomu je možné si z číst v zahradě bez nutnosti si knihu půjčovat. Aby nebyla narušena idea knihovny jakožto otevřené instituce, volím oplácení perforované, vyskládané z cihel tak, aby byl zachován optický kontakt s okolím.

Do zahrady se obrací i atrium, kolem kterého se odehrává veškerý děj v knihovně, tak, aby se čtenář nikdy necítil zcela uzavřen a aby mu knihovna poskytovala fyzický komfort, ovšem nikoliv omezení rozhledu. Orientace na sever je výhodná vzhledem k tomu, že nedochází k oslnění přímým světlem při čtení. Čtenářská i knihovnická místa orientovaná na jih je možné odstínit železiemi.

Celkově volím vertikální dispozici uspořádání – nevnímám jako žádoucí do městské zástavby obklopující tuto parcelu umístit nízký objem, zvláště ne ve městě formátu Kutné Hory, kde se místem šetřilo odněpaměti. Část pro knihovny, zpřístupněná samostatným vchodem, je situována po celé výšce západního konce budovy, čtenářům je věnován zbytek prostoru. Čtenářská a knihovnická část jsou propojeny na každém patře. Součástí knihovny jsou i kavárna a víceúčelový sál přístupné z vstupní haly a počítačová učebna, primárně určená ke školení zaměstnanců, ale přístupná i z čtenářské části. Sklady, garáže a technické zázemí jsou umístěny v podzemí. Při postupu knihovnou směrem nahoru se dostáváme od části rušných k provozům klidnějším – v prvním patře jsou umístěny hala služeb a čítárna časopisů, ve druhém dětské oddělení, počítačová učebna, fonotéka a část volného výběru pro dospělé, třetí patro je pak již zcela věnováno volnému výběru pro dospělé a je zde i několik individuálních studijních míst.

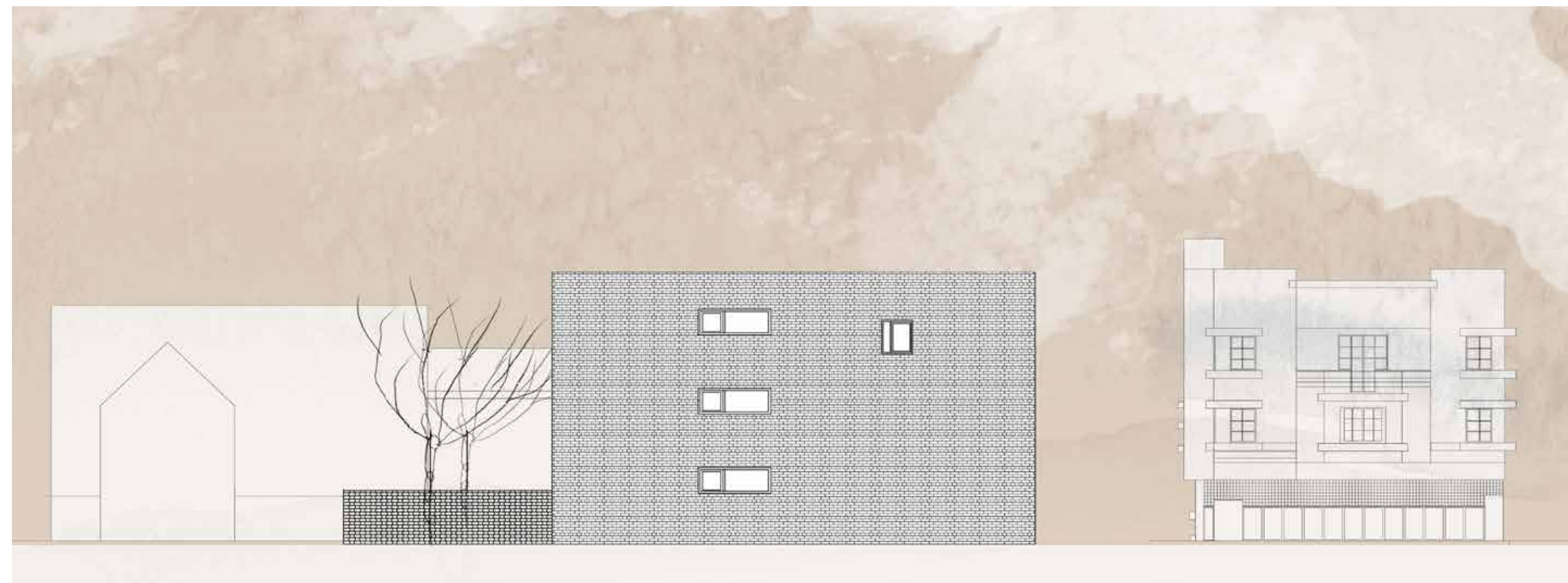
Fasády jsou pojednány lícovými cihlami, přičemž využívám možnosti střídáním dvou způsobů kladení vytvořit na fasádě vzor. Konstruktivně se jedná o železobetonový skelet, částečně kombinovaný se systémem stěnovým.

Ve východní části parcely ponechávám odstup od funkcionalistické vily jakož i další rostoucí strom. Předprostor kavárny, která se kromě do haly otvírá i ven, je vydlážděn, směrem k Slavíkově ulici volím pak úpravu parkovou.

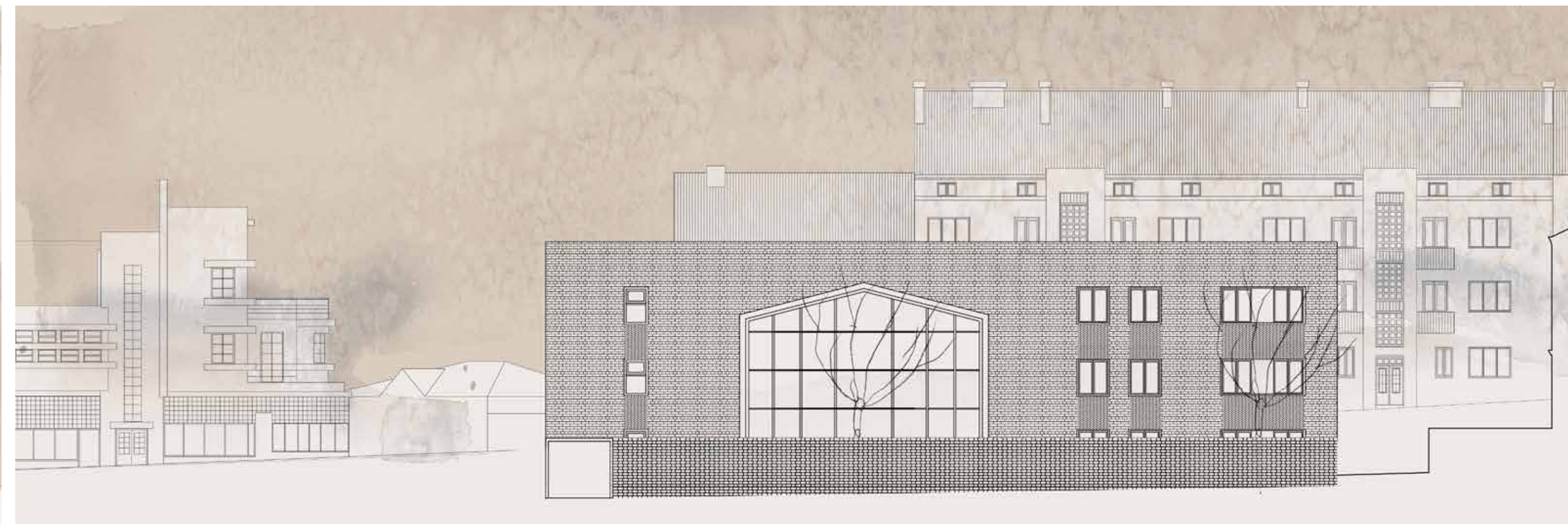
JIŽNÍ POHLED M 1:100



PROJEKT VE SCHWARZPLANU M 1:5000



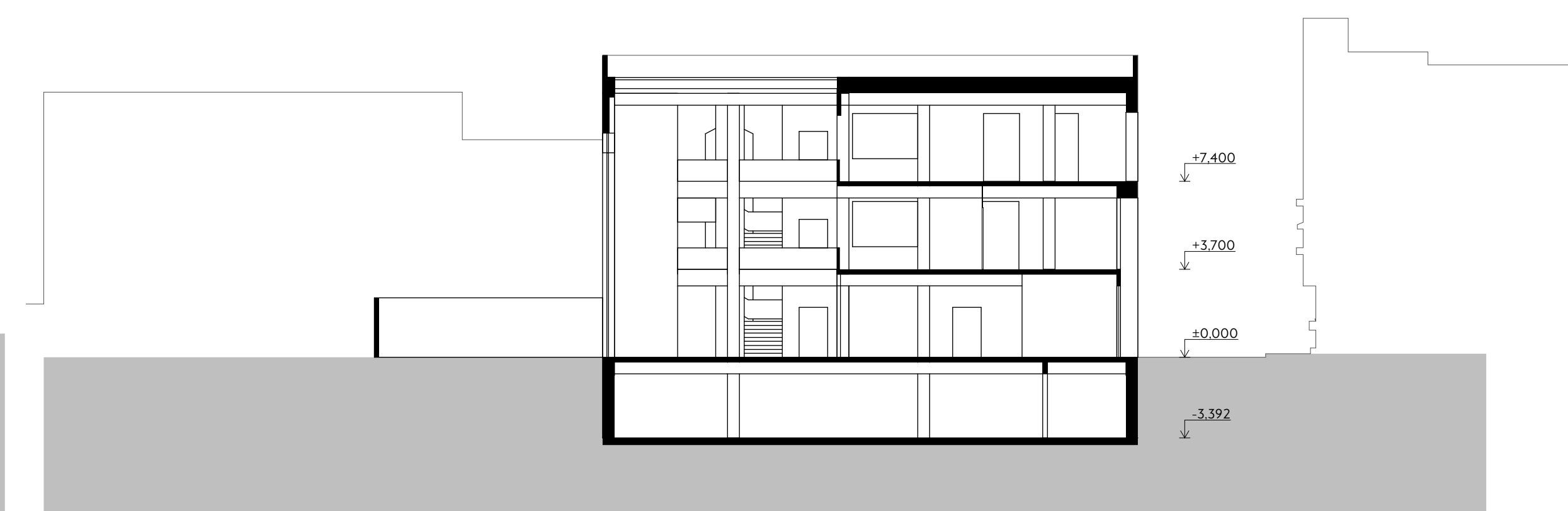
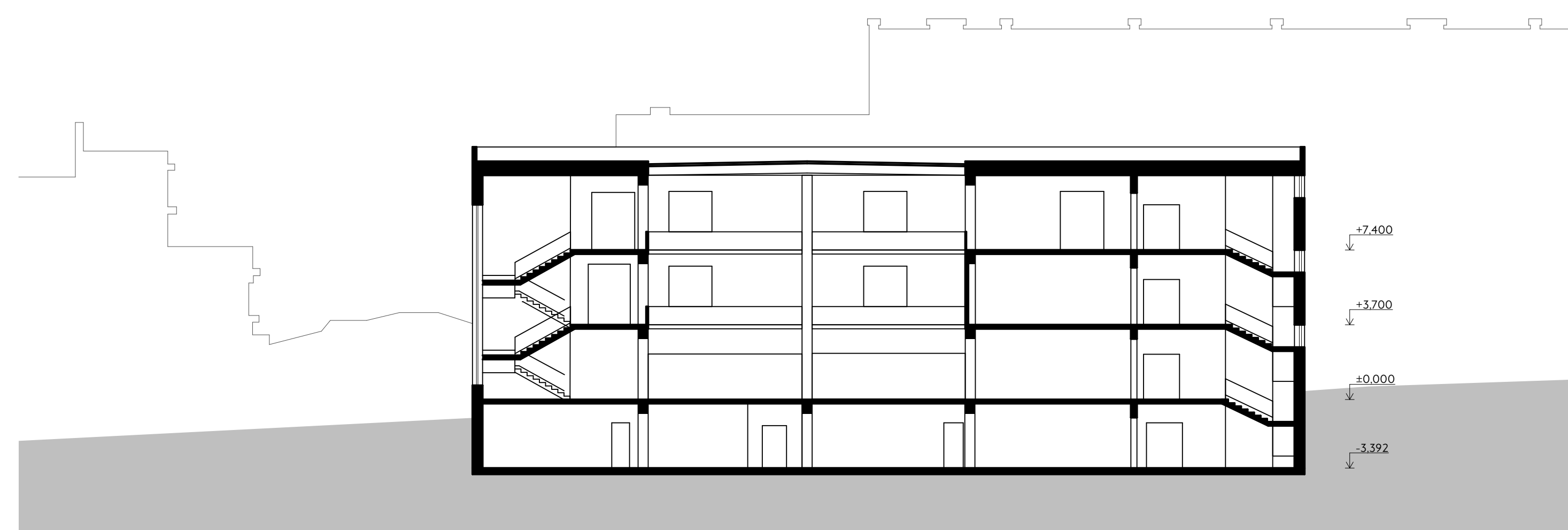
ZÁPADNÍ POHLED M 1:200



SEVERNÍ POHLED M 1:200

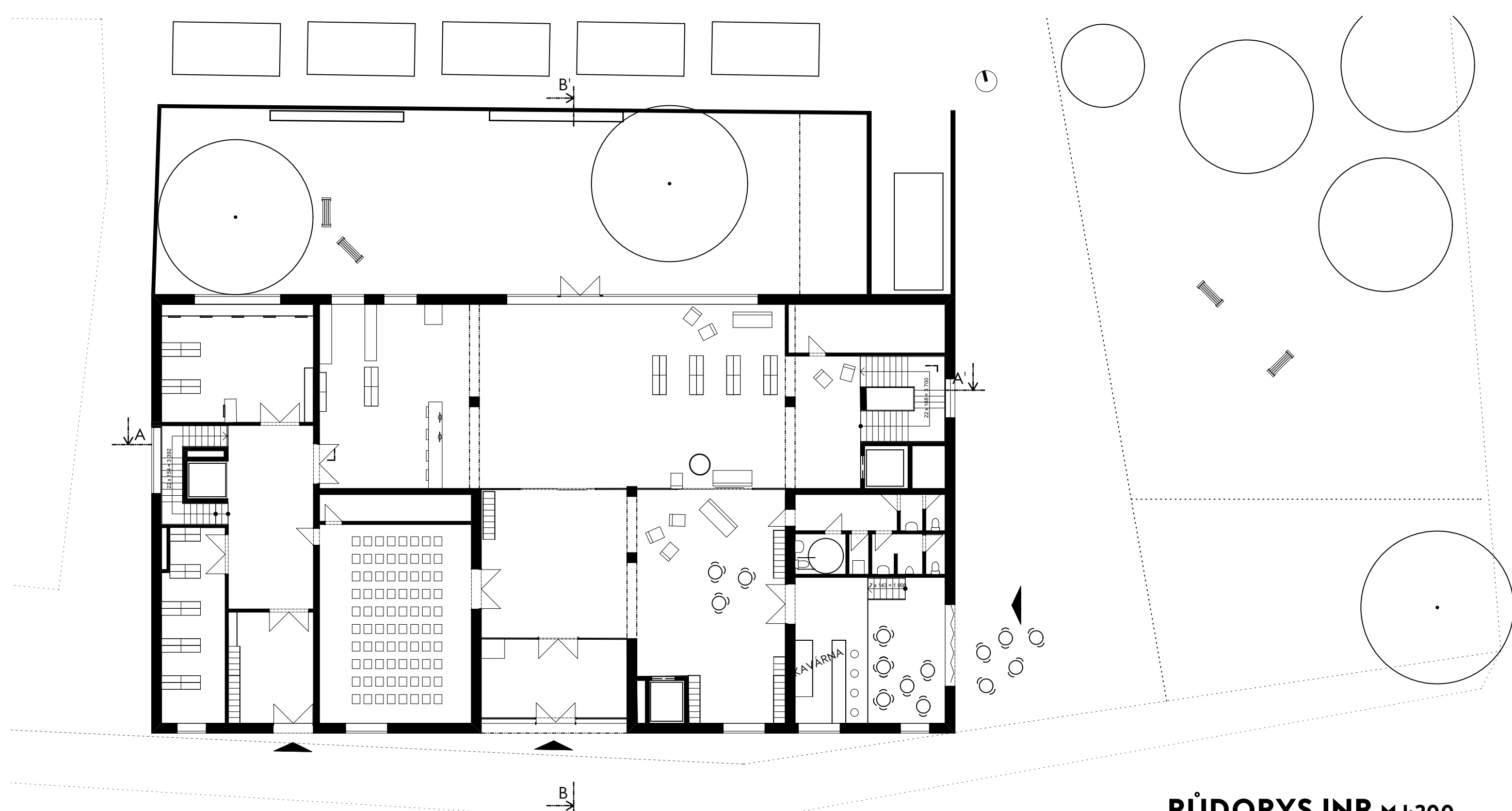


VÝCHODNÍ POHLED M 1:200

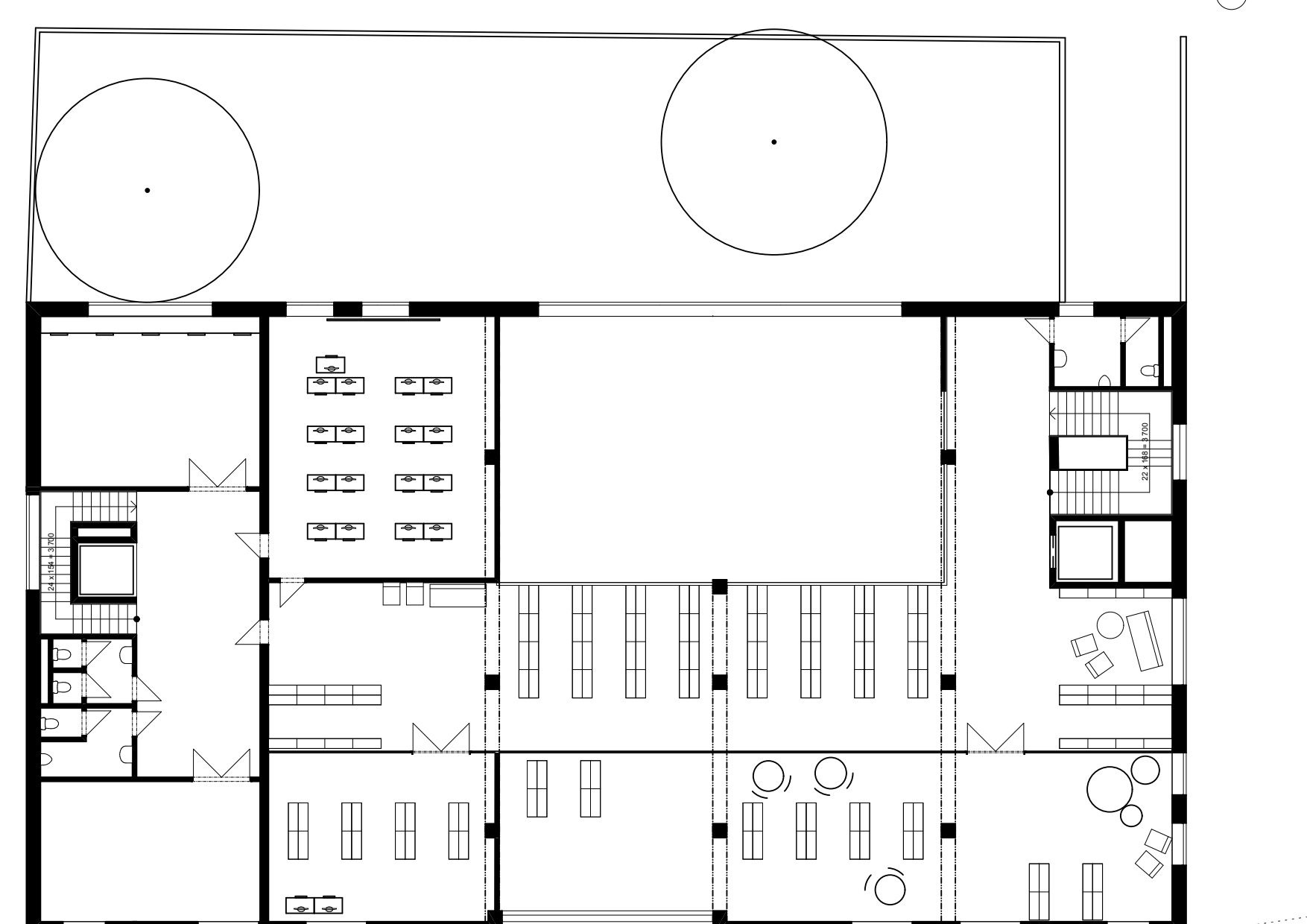


PODÉLNÝ ŘEZ M 1:200

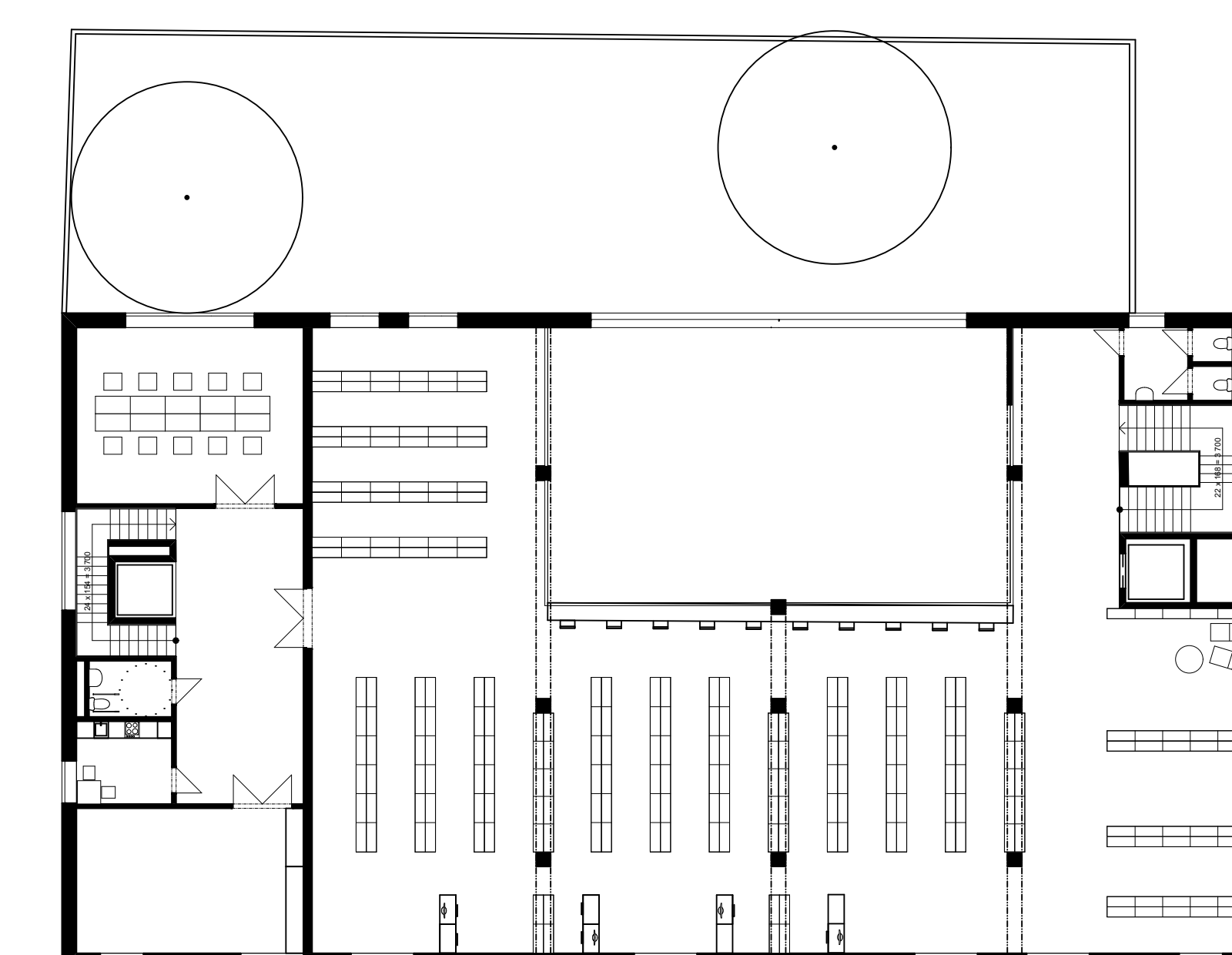
PŘÍČNÝ ŘEZ M 1:200



PŮDORYS 1NP M 1:200



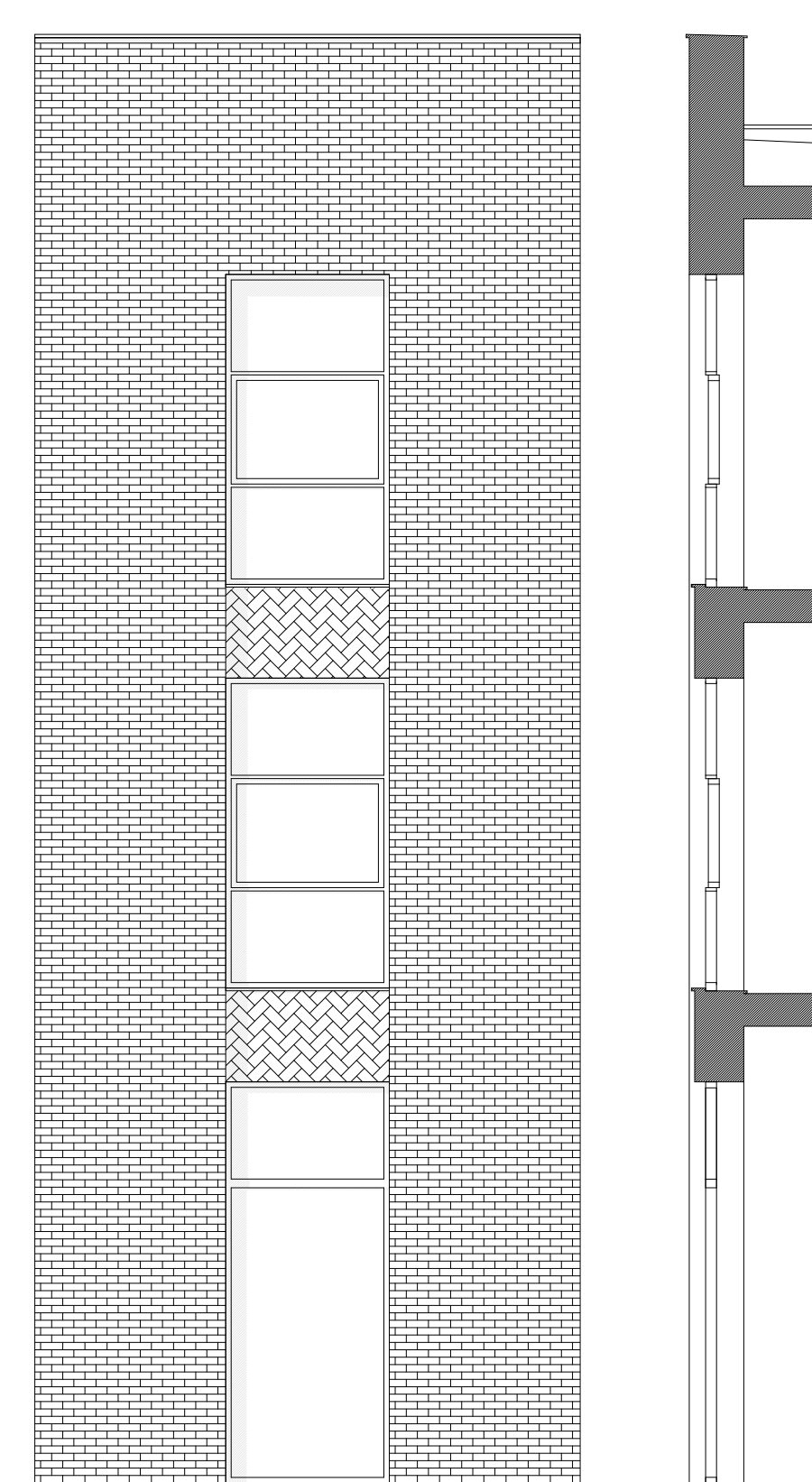
PŮDORYS 2NP M 1:200



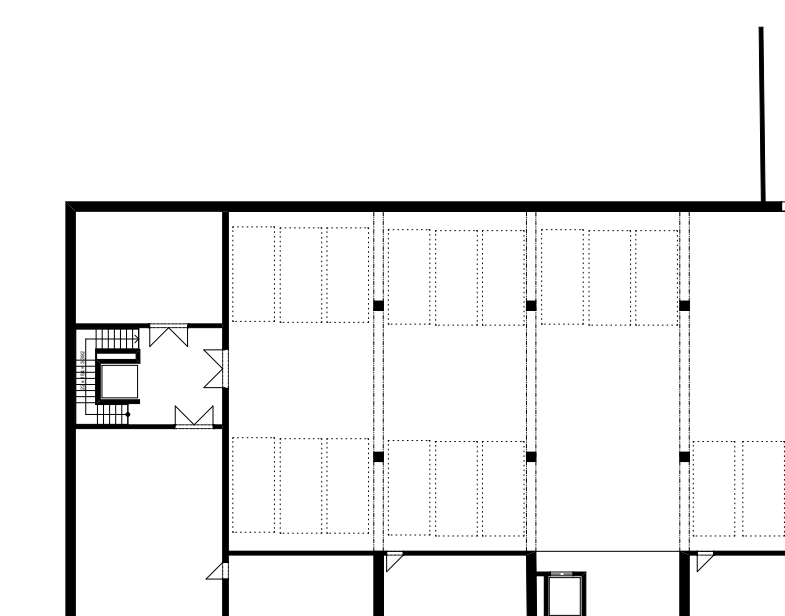
PŮDORYS 3NP M 1:200



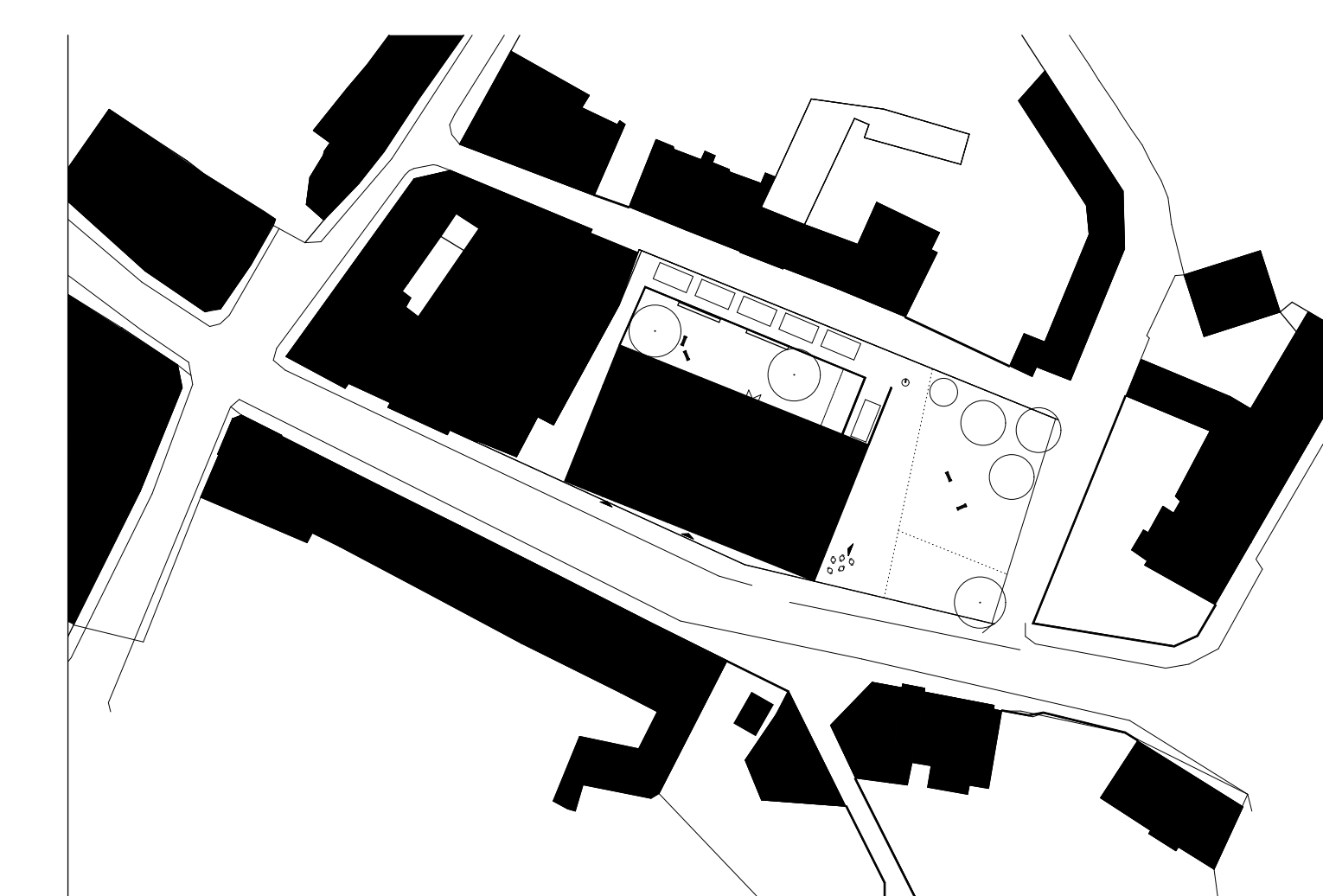
URBANISTICKÁ VÝCHODISKA ŘEŠENÍ PROJEKTU



DETAIL FASÁDY M 1:25



PŮDORYS IPP



SITUACE M 1:1000