



## HUB TEPLICE

---

CoWORKINGOVÉ CENTRUM

Bc. Milan Bouček

vedoucí práce: prof. Ing. arch. Irena Šestáková  
odborný asistent: Ing. arch. Ondřej Dvořák, Ph.D.

## OBSAH:

2	Úvodní část
2	Zadání
3	Prohlášení o autorství
4	Předmluva
5	Definice základních otázek a ambice projektu
5	Definice zadání
5	Metodika práce
5	Reflexe
6	Analytická část
6	HUB / Coworking
8	Teplíce - Lokalita a její historie
8	Historie
9	Urbanismus - vývoj
9	80. léta
9	Současnost
10	Analýza místa - funkce, komunikace
12	SWOT analýza
13	Situace širších vztahů
14	Fotodokumentace
17	Interpretace
18	Návrhová část
18	Formulace vize
19	Koncept a prověření vývojových variant
20	Výsledný návrh
20	Průvodní zpráva
21	Situace 1:1000
22	Perspektiva
23	Schema - prostorové a provozní
24	Půdorysy (1:250)
32	Řezy (1:250)
38	Pohledy (1:250)
42	Konstrukční detail (1:50)
44	Vizualizace
48	Reflexe
49	Bibliografie

České vysoké učení technické v Praze, Fakulta architektury

**2/ ZADÁNÍ diplomové práce**

Mgr. program navazující

jméno a příjmení: **Bc. Milan Bouček**

datum narození: 18. 7. 1975

akademický rok / semestr: 2016-17 / zimní

ústav: 15118 - Ústav nauky o budovách

vedoucí diplomové práce: prof. Ing. arch. Irena Šestáková

téma diplomové práce: **HUB Teplice**  
komunita lidí s příběhem

zadání diplomové práce:

**1/ popis zadání projektu a očekávaného cíle řešení**

Nový coworkingový prostor v centru Teplic, prostor podporující samostatnost, kreativitu, spolupráci, setkávání.

Rámcový stavební program diplomant případně doplní o další vybrané funkce.

**2/ rámcový stavební program****HUB**

- vstup/foyer s recepcí, infocentrem, prostorem pro výstavy
- zázemí recepce
- šatna
- WC
- sklady
- úklid

**coworkingové centrum** (nabízí pracovní místa s veškerým zázemím a technikou)

- pracovní prostory - open space
- seminární místnosti
- čajová kuchyňka
- kopírky, servery apod.
- sklady
- WC
- úklid

**zázemí neziskových organizací**

- 4 poradny
- seminární místnost
- sklady
- WC klienti
- WC personál
- úklid

**kavárna**

- kavárna
- zázemí kavárny - přípravná, sklad (nápoje, obaly, odpad) - vazba na zásobování
- WC klienti
- úklid
- možnost venkovního / sezónního posezení

**pobočka místní knihovny** (knihovni fond 12 tis. svazků)

- volný výběr (kapacita regálů 10 tis. svazků, 2 tis. vypůjčených)
- 2 obslužná místa (pracovní místa pro personál)
- 4 místa - internet
- 1 místo - PC katalog
- 10 míst - sezení
- kancelář 15 m<sup>2</sup>
- sklad – vazba na zásobování

**zázemí HUB** (personál, technické zázemí)**kancelářské prostory**

- 3 kanceláře à 15–20 m<sup>2</sup> (vedení, sekretariát, zástupce)
- sklady
- archiv
- WC
- úklid

**prostory pro zaměstnance všech částí**

- čajová kuchyňka
- denní místnost 15 m<sup>2</sup>
- šatny
- sprchy
- WC

**technické zázemí**

- TZB
- dílna
- odpad
- zásobování

**parkování, parter**

- parkování dle kapacity jednotlivých částí
- návaznost na městský park, předprostor centra jako veřejné prostranství doplněné městským mobiliářem

**3/ popis závěrečného výsledku, výstupy a měřítka zpracování****1. TEXTOVÁ ČÁST**

- viz specifikace PORTFOLIA/KNIHY diplomního projektu (ke stažení na webu FA)

**2. SITUACE**

- širší vztahy 1:5000

- situace 1:500 nebo 1:1000

**3. PŮDORYSY, ŘEZY, POHLEDY, ŘEZOPHLEDY 1:200**

(případně jiné vhodné měřítka dle formátu výkresu)

- architektonické studie vlastního objektu

- půdorys přízemí bude řešen včetně parteru

**4. DVĚ PROSTOROVÁ ZOBRAZENÍ**

- perspektiva, axonometrie

**5. KONSTRUKČNÍ SCHEMA STAVBY A VYBRANÉ ARCHITEKTONICKO-KONSTRUKČNÍ DETAILS**

/budou upřesněny v průběhu práce/

**4/seznam dalších dohodnutých částí projektu (model)****1. MODEL**

1:1000 – širší vztahy, 1:200 vlastní objekt nebo jeden model 1:500

**2. OZNAČENÍ VÝKRESŮ**

Všechny výkresy a přílohy budou označeny názvem školy, ústavu a ateliéru, dále pak jménem vedoucí práce, konzultanta a diplomanta /včetně vlastnoručního podpisu/, názvem zadání a datem odevzdání.

Datum a podpis studenta

Datum a podpis vedoucího DP

Datum a podpis děkana FA ČVUT

25.10.2016

registrováno studijním oddělením dne

10.10.16

**ČESKÉ VYSOKÉ UČENÍ TECHNICKÉ V PRAZE****FAKULTA ARCHITEKTURY****AUTOR, DIPLOMANT:** Bc. Milan Bouček  
AR 2016/2017, ZS**NÁZEV DIPLOMOVÉ PRÁCE:** HUB Teplice, komunita lidí s příběhem  
(Č)

(A) HUB Teplice, HUB Teplice, the community of people with a story

**JAZYK PRÁCE:** český**Vedoucí práce:** prof. Ing. arch. Irena Šestáková **Ústav:** 15118**Oponent práce:** Ing. arch. Šárka Voříšková**Klíčová slova**  
(česká): Coworking, kolonáda, lázně, město, Teplice**Anotace**  
(česká):

Stavba je umístěna v centru města Teplice, které je poškozeno rozsáhlými demolicemi. Výsledný projekt se snaží obnovit městský charakter centra a jasně definovat prostor Mírového náměstí.

**Anotace** (anglická):

The building is located in the Teplice city center, which is damaged by extensive demolition. The resulting project is trying to restore the urban character of the city and clearly define the space of the Mírové náměstí (Peace Square).

**Prohlášení autora**

Prohlašuji, že jsem předloženou diplomovou práci vypracoval samostatně a že jsem uvedl veškeré použité informační zdroje v souladu s „Metodickým pokynem o etické přípravě vysokoškolských závěrečných prací.“

V Praze dne 12. 1. 2017

podpis autora-diplomanta

## PŘEDMLUVA

Coworkingová centra se stávají stále populárnější mezi profesionály na volné noze nebo studenty. Jsou zajímavou alternativou k osamělé práci doma u počítače.

Práce ve sdílené kanceláři přináší kromně sociálního efektu i podporu pracovní sebekázně a možnost setkávání lidí z různých oborů. Výhodou je možnost pronájmu pracovního místa podle aktuální potřeby. Od klidného místa v kavárně, přes vlastní pracovní kout s uzavíratelným boxem po zasedací místnost pro obchodní jednání nebo prezentaci.

Řada center nabízí různé workshopy, přednášky ale i společenské akce, které pomáhají navazování kontaktů a akcelerují synergický efekt setkávání lidí z různých oblastí.

Umístění coworkingového centra v jádru města, kde je řada škol a integrace s pobočkou knihovny dává takovému záměru velkou šanci na úspěch. Mírové náměstí vzniklo po demolici židovského města a je vrcholem lázeňského zeleného pásu, který dnes končí nekomunikující fasádou nákupního centra. Ani po dekadách vývoje se nepodařilo ránu v tváři centra města zacelit a zadání je tak příležitostí pokusit se o vytvoření reprezentativního městského prostoru, jaký do této části města beze sporu patří.

## DEFINICE ZÁKLADNÍCH OTÁZEK AMBICE PROJEKTU

### DEFINICE ZADÁNÍ

Coworkingová centra nabízí pracovní prostor pro jednotlivce - studenty nebo profesionály na volné noze, případně malé týmy. Výhodou je možnost pronájmu pracovního místa podle aktuální potřeby. Od klidného místa v kavárně, přes vlastní pracovní kout s uzavíratelným boxem po zasedací místnost pro obchodní jednání nebo prezentaci.

Řada center nabízí různé workshopy, přednášky i společenské akce, které pomáhají navazování kontaktů a akcelerují synergický efekt setkávání profesionálů z různých oblastí.

Součástí zadání je nejen ideální uspořádání organismu coworkingového centra a pobočky knihovny, ale i jeho napojení na organismus města. Výsledný návrh by měl splnit požadované funkce a zároveň přinést lokalitě novou kvalitu v kontextu historie, současných potřeb a dalšího rozvoje sídla.

### METODIKA PRÁCE

Základem pro návrh provozu coworkingového centra bylo studium realizovaných center, problematiky sdílených kanceláří a moderních trendů vývoje kancelářských provozů. Pro volbu umístění objektu a architektonického řešení bylo důležité studium historických pramenů a prozkoumání vztahu lokality k ostatním částem města. Na základě analýzy podkladů bylo vypracováno několik variant řešení.

### REFLEXE

Umístění objektu, úprava okolí a návaznost na stávající komunikace by měly zkvalitnit asanací narušený městský prostor a podtrhnout význam lokality Mírového náměstí. Finální návrh by měl nově definovat Mírové náměstí jako vrchol zeleného lázeňského pásu města, který se zde střetává s historickým jádrem a živou částí centra Teplic.

## ANALYTICKÁ ČÁST

### HUB / COWORKING

Coworking znamená v doslovném překladu spolupráce. Jde o sdílený pracovní prostor pro nezávislé profesionály, začínající firmy, studenty. Nabízí celou škálu pracovního prostoru, odstupňovaného dle míry potřeby soustředění na samostatnou práci nebo dle požadavků na vlastní prostor. Od klidného místa v kavárně, přes vlastní pracovní kout s uzavíratelným boxem po zasedací místnost pro obchodní jednání nebo prezentaci.

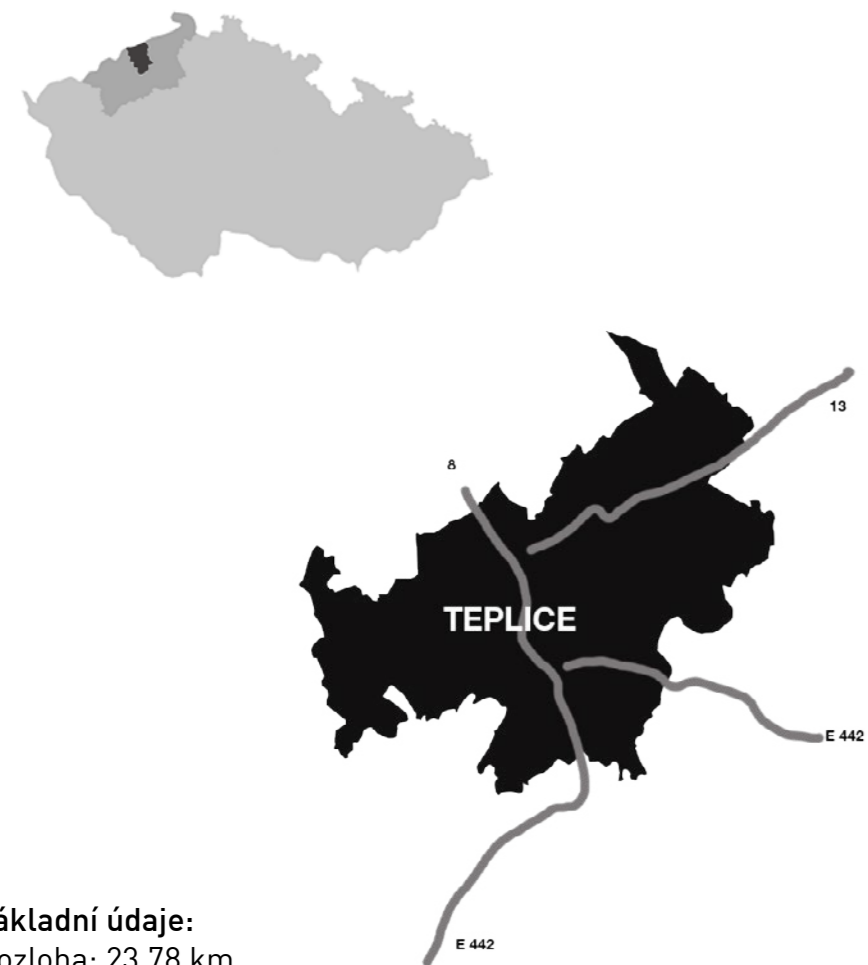
Coworkingová centra nabízejí profesionální zázemí velkých firem, které si můžete pronajmout a využívat dle svých aktuálních potřeb. Kromě technologického a prostorového zázemí nabízí řada center obchodní poradenství, pořádají workshopy, přednášky i neformální společenské akce, které akcelerují vytváření sítí kontaktů a propojení podnikavých lidí z různých oborů.

Pilíři coworkingu jsou: komunita, spolupráce, otevřenost, dostupnost. Coworking by měl ve své podstatě tvořit ideální pracovní plochu pro samostatnou práci či spolupráci pro různé osoby. Výhodou je, že i freelanceři mají možnost dodržovat běžnou pracovní dobu a mít své vlastní pracovní prostředí. Coworking tak nabízí možnost zbavit se pocitu izolace při práci z domu a zároveň poskytuje prostředí umožňující soustředění.

Coworkingová centra jsou tedy zajímavou alternativou pro nezávislé profesionály, kteří pracují z domova nebo pro zmiňované studenty.



## TEPLICE - LOKALITA A JEJÍ HISTORIE



**Základní údaje:**  
Rozloha: 23,78 km  
Počet obyvatel: 50 330  
Kraj: Ústecký  
Okres: Teplice

### HISTORIE

Název města Teplice je odvozen od léčivých teplých pramenů, které byly dle Hájkovy kroniky objeveny v roce 762.

- 12. století - královna Judita zde založila klášter benediktinek, kolem kterého vznikla osada.
- 13. století - Teplice se staly městem.
- 1580 - stavba prvních kamenných lázeňských domů.
- 17. století - vlna osídlení německým obyvatelstvem.
- 18. století - otevření hnědouhelných dolů
- 1793 - Teplice podlely požáru a obnoveny byly v klasicistním stylu, který je pro ně dodnes charakteristický.
- 19. století - sláva lázní stále stoupala a Teplice si vysloužily označení Malá Paříž. V průběhu napoleonských válek lázně sloužily raněným vojákům. Pro 19. století je charakteristický také rozvoj průmyslu. Ve městě a okolí vznikají sklárny, keramické továrny, textilky, chemičky a strojírny.

Po vzniku Československa v roce 1918 patřily Teplice mezi města, ve kterých tvořili většinu obyvatelstva Němci. V roce 1938 byly jakožto součást Sudet připojeny k Německu. Po druhé světové válce došlo k hromadnému odsunu německých obyvatel.



### URBANISMUS - VÝVOJ

Teplice vznikly z tržní osady, která živelně vyrostla v sousedství kláštera benediktinek. Bylo vytyčeno náměstí na průsečících důležitých cest na Bílinu, Most, Chlumeck a Míšeň. Ve vrcholném středověku byly vybudovány hradby se čtyřmi bránami - Krupská, Lesní, Bílinská a Lázeňská. Středověké uspořádání zůstalo zachováno až do požáru v r. 1793.

Po devastujícím požáru bylo město přestavěno na středověkém půdorysu v klasicistním resp. empírovém slohu a stalo se noblesním, evropským lázeňským centrem.

Sláva Teplíc jako lázní pomalu doznívala během nastupujícího průmyslového rozvoje v druhé polovině 19. stol. Těžba uhlí a průmysl vedly k prosperitě a nárustu obyvatelstva. Do Teplíc byla zavedena železnice a město se postupně rozrůstalo až pohltilo obce Trnovany a Řetenice. Vznikla Masarykova třída, Benešovo náměstí atd. Prosperita města dala vzniknout také vilovým čtvrtím. Po válce došlo k demolicí židovského gheta a v dalších letech i k rozsáhlým demolicím celých ulic a bloků. Většina klasicistní zástavby vzala za své během asanací na konci 70-tých let.

### 80. LÉTA

V osmdesátých letech došlo k demolicí zbytků zástavby Zelené a Dlouhé ulice a byly zde vystaveny panelové bytové domy, budova ÚV KSČ a do Mírového náměstí v Dlouhé ulici byl umístěn OD Prior. Následovala zástavba dnešní Divadelní ulice (SIAL), která vhodně doplnila torzo městského bloku a vytvořila souvislou uliční frontu. Druhou stranu ulice vymezuje technicistně pojatý skleněný rukáv kulturního domu od Karla Hubáčka, který je umístěn jako solitér do parku Mírového náměstí.

### SOUČASNOST

Nejnovejším zásahem do Mírového náměstí byla demolice OD Prior v roce 2012 a následná výstavba velkého obchodního centra, které vymezuje celou západní stranu náměstí.

V současné době se připravuje rekonstrukce kulturního domu, při které bude hlavní vchod přemístěn z prosklené kolonády na východní fasádu.



## FUNKCE



## KOMUNIKACE



Centrum města

Vazba na historické jádro

Vazba na obchodní živou část města

Součást zeleného lázeňského pásu

Blízkost vzdělávacích a kulturních zařízení

Narušené bloky

Nové obchodní centrum nekomunikuje s náměstím

Sousedství dvou velkých nákupních center stahuje život z ulic

Vnitřní periferie v organismu centra města

S  
W  
O  
T

Obnovení městského charakteru

Jasně vymezení náměstí

Hiearchizace prostoru

Zpevněná plocha bez zatížení dopravou umožňuje pořádání společenských akcí





Oživení skomírající části náměstí/parku

Případné protesty občanů proti zpevněné ploše na úkor zeleně

Otázka budoucí podoby knihoven a poptávka po husté síti poboček.

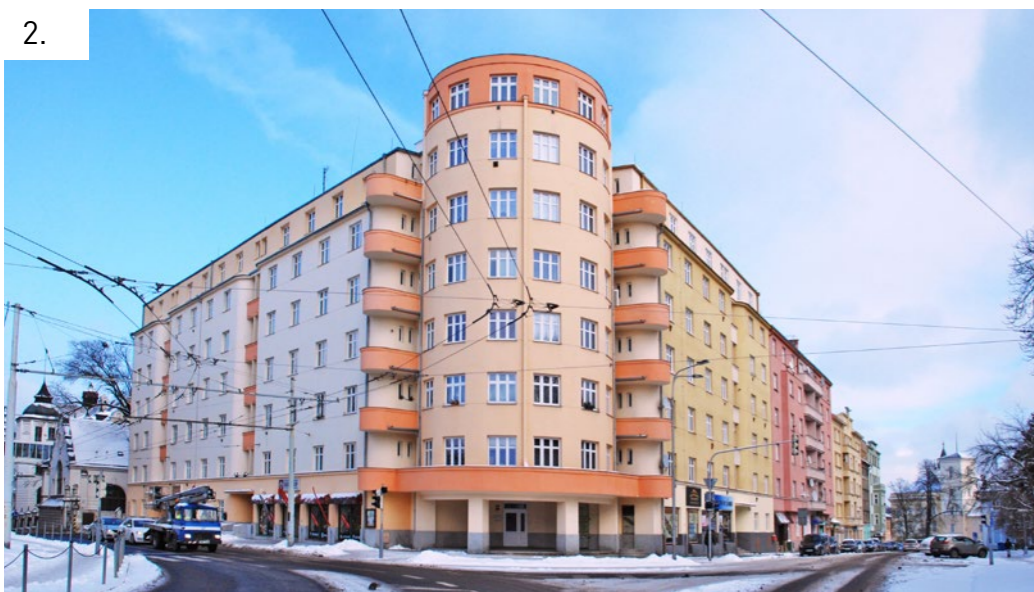
Demografický vývoj.



-  Vnitřní lázeňské území
-  Hranice navržené památkové rezervace
-  Teplice - centrum
-  Oblast zájmu



## FOTODOKUMENTACE



1. Podjezd silnice E55, která přetíná město.
2. Roh ulic Alejní a Zámecké s výrazně řešeným expresivním nárožím.
3. Zámecké náměstí, morový sloup Nejsvětější Trojice.
4. Pohled do torza původní sevřené zástavby v Dlouhé ulici.
5. Roh Mírového náměstí. Průhled Dlouhou ulicí na fasádu radnice, známý z historických fotografií, je omezen vyloženým patrem nákupního centra Fontána.
6. Divadelní ulice je vymezena doplněnou hmotou bloku a proskleným rukávem kolonády.
7. Náměstí Svobody - pohled na fasádu radnice.



- 8. Technický vchod lázeňského komplexu, Papírová ulice
- 9. Opuštěná budova ÚV KSČ
- 10. Typická ukázka rozvolněného zastavování původní městské struktury

## INTERPRETACE

### LOKALITA

Na spojovací komunikaci mezi původně samostatnými obcemi Řetenice a Teplice je jasně patrný vývoj města a dají se zde definovat prostorové a funkční problémy centra Teplic. Dnes je tvořena ulicemi Duchcovská, Alejní, U Zámku a Dlouhou ulicí. Tak jako celé město je tato komunikace přetata mezinárodní silnicí E55. V souvislosti s její výstavbou byla provedena řada demolic a je výrazným zásahem do organismu a struktury původní sevřené zástavby města. Odděluje historické jádro od Řetenic a tvoří bariéru ve městě.

Směrem od Řetenic za podjezdem silnice E55 navazuje Duchcovská ulice na Alejní a dále na ulici U Zámku, která nás přivádí na historické Zámecké náměstí. Náměstí dnes tvoří vlastně celé historické jádro města. Odtud pokračuje spojnice Dlouhou ulicí, která je dnes tvořena torzem původních městských bloků. a dále vede na Mírové náměstí, které vzniklo demolicí bloků domů židovského města.

Mírové náměstí je dnes vymezeno fasádou nákupního centra a narušeným blokem domů historického jádra na jižní straně. Severní stranu náměstí pak vymezují dvě vrstvy - v prvním plánu transparentní skleněný rukáv kolonády a v druhém plánu nově doplněný blok domů. Východní strana volně přechází parkem do zeleného pásu lázeňské části Teplic.

Na Mírové náměstí navazuje rohem náměstí Svobody, které bylo dříve závěrem Dlouhé ulice a pohledově vrcholilo klasicistní fasádou radnice. Dnes je tento průhled částečně zakryt vyloženým patrem nákupního centra Fontána.

### MÍROVÉ NÁMĚSTÍ

Náměstí je parková plocha, do které na severní straně vstoupil soliterní objekt kulturního domu, a je vyvrcholením zeleného pásu lázeňské části města. Postupně klidné vlnění lázeňského parku přechází v závěrečné fázi Mírového náměstí do centralizované osy, která dnes vede do zdi fasády nákupního centra. Objekt centra je standardní uzavřená komerční stavba, která do sebe vtahuje život a s okolím prakticky nekomunikuje. Fasáda v náznaku imituje městskou uliční řadu, ale v zásadě je to stavba patřící svým zpracováním spíše na periferii města.

Jižní strana náměstí je v současné době díky částečné demolici bloku během asanace uzavřená. Tato proluka je v novém územním plánu navržena pro zástavbu.

Do prostoru náměstí/parku částečně zasahuje objekt lázeňského komplexu Beethoven, který je do náměstí obrácen nákladovou rampou a stanovištěm popelnic. Jihozápadní roh náměstí je "tvořen" odskočeným solitérem opuštěného objektu ÚV KSČ.

Přestože je Mírové náměstí průsečík lázeňské části města, historického jádra a živé části centra Teplic, jedná se o jakousi vnitřní periferii. Sousedství dvou velkých nákupních center vysává život z ulic i samotného náměstí, které k delšímu pobytu příliš nevybízí.

# NÁVRHOVÁ ČÁST

## FORMULACE VIZE

Záměrem tohoto diplomního projektu je navrhnout budovu, která nejen že poskytne prostor pro práci a setkávání kreativních podnikavých lidí, ale přinese i novou kvalitu do městského prostoru.

Cílem mého návrhu je vyzdvihnout Mírové náměstí jako významové těžiště města. Střetává se zde historické jádro s živou částí centra Teplic a je vrcholem zeleného pásu lázeňského parku. Toho jsem se pokusil dosáhnout pomocí jasného vymezení zpevněné plochy vůči parku, a zdůraznit tak hierarchizaci prostoru města.

V první variantě se pokouším reagovat na motiv kolonády kulturního domu, která bude vymezovat piazzettu na východní straně. Tento částečně transparentní a propustný objekt bude vymezovat západní stranu nově vzniklé piazzety a s fasádou obchodního centra vytvoří sevřenou městskou ulici. Tím dojde k částečné obnově charakteru Dlouhé ulice, která bývala ve své době živou městskou třídou s obchodním parterem.

Druhou variantou, kterou jsem zpracovával, bylo odříznutí lázeňského parku hmotou nové výstavby navazující na hmotu Kulturního domu. Tím došlo k posunutí významu směrem do lázeňského pásu. To by podpořila i zamýšlená úprava vstupu do kulturního domu, který bude nově z jeho východní strany. Tato varianta by ale v konečném důsledku prostor před obchodním centrem ještě více degradovala.

## KONCEPT A PROVĚŘENÍ VÝVOJOVÝCH VARIANT



První varianta opakuje princip kolonády kulturního domu. První plán je transparentní, propustný. V druhém plánu je hmota fasády bloku/nákupního centra.

- Nový objekt vytvoří oddělením od fasády OC klidnou piazzettu.
- Východní strana piazzetty je určena hranou kulturního domu a hranicí vnitřního lázeňského území



Ověření polohy zamýšleného objektu. Posunutím na hranu kolonády KD získáme širší ulici - bulvár.

- Bulvár je "jednooký" fasáda OC nekomunikuje s ulicí, není důvod dávat jí takový význam. Na druhé straně se zbytečně zmeší plocha piazzetty.
- Uskočením objektu na hranu předprostoru OC vznikne průhled na vstup do OC.



Druhá varianta řeší vytvoření jasně vymezeného náměstí.

- Fasáda OC zůstane odhalena.
- Sníží to význam místa, vrchol lázeňského pásu se posune před fasádu nových objektů.
- Zásah do vnitřního lázeňského území.

## VÝSLEDNÝ NÁVRH

### PRŮVODNÍ ZPRÁVA

#### A) Urbanistické řešení

Stavba odlehčuje hmotu nákupního centra svou výraznou vertikality a rytmem vysokých sloupů kolonády. Svým postavením mezi Dlouhou ulicí a Mírovým náměstím, definuje ulici a spolu s proskleným rukávem kolonády kulturního domu vymezuje novou piazzettu.

Směr západní fasády kulturního domu přirozeně orientuje východní stranu náměstí, která je díky mírnému spádu pozemku (na 100m cca 1,2m) podepřena pásovým schodištěm po celé svojí délce. To vytváří jasnou strukturu a hierarchii prostoru. Park a náměstí je tak jasně definováno.

#### B) Architektonické řešení

Pravidelný klasicizující rytmus vysokých sloupů kolonády zjemňuje nekomunikující hmotu nákupního centra a potvrzuje obraz města Teplice jako významné lázeňské destinace. Do kolonády jsou vloženy prosklené boxy Coworkingového centra a knihovny.

#### C) Konstrukční řešení

Stavba je navržena jako železobetonový monolitický skelet se stužujícími jádry v prosklených boxech. Povrch je ponechán v pohledovém betonu.

#### D) Provozní řešení

Oba skleněné boxy mají vložena tři patra. V přízemí HUBu je recepce, kavárna a univerzální, méně formální prostor, který slouží jak pro práci, tak i pro společenské akce, semináře apod. S každým patrem se intenzita soustředění zvyšuje... od neformální kavárny přes volná pracoviště, pracovní kouty s boxy, zasedací místnosti nebo samostatné kanceláře. V suterénu jsou umístěny sklady, šatny a hygienická zařízení.

Objekt knihovny má v přízemí vypůjční pult, skříňky pro odložení věcí, počítačová pracoviště pro přístup na internet a vyhledávání v databázi katalogu knihovny. V druhém a třetím patře je možnost volného výběru knih z regálů a studijní místa. V suterénu jsou umístěny sklady, šatny, hygienická zařízení a výměňková stanice.

#### E) Vytápění

Vytápění je řešeno napojením na dálkový teplovod do výměňkové stanice. Rozvod tepla po objektech je řešen podlahovým vytápěním a konvektory.

#### F) Větrání

Větrání je řešeno převážně jako přirozené s podtlakovým větráním hygienických jader.

#### G) Infrastruktura

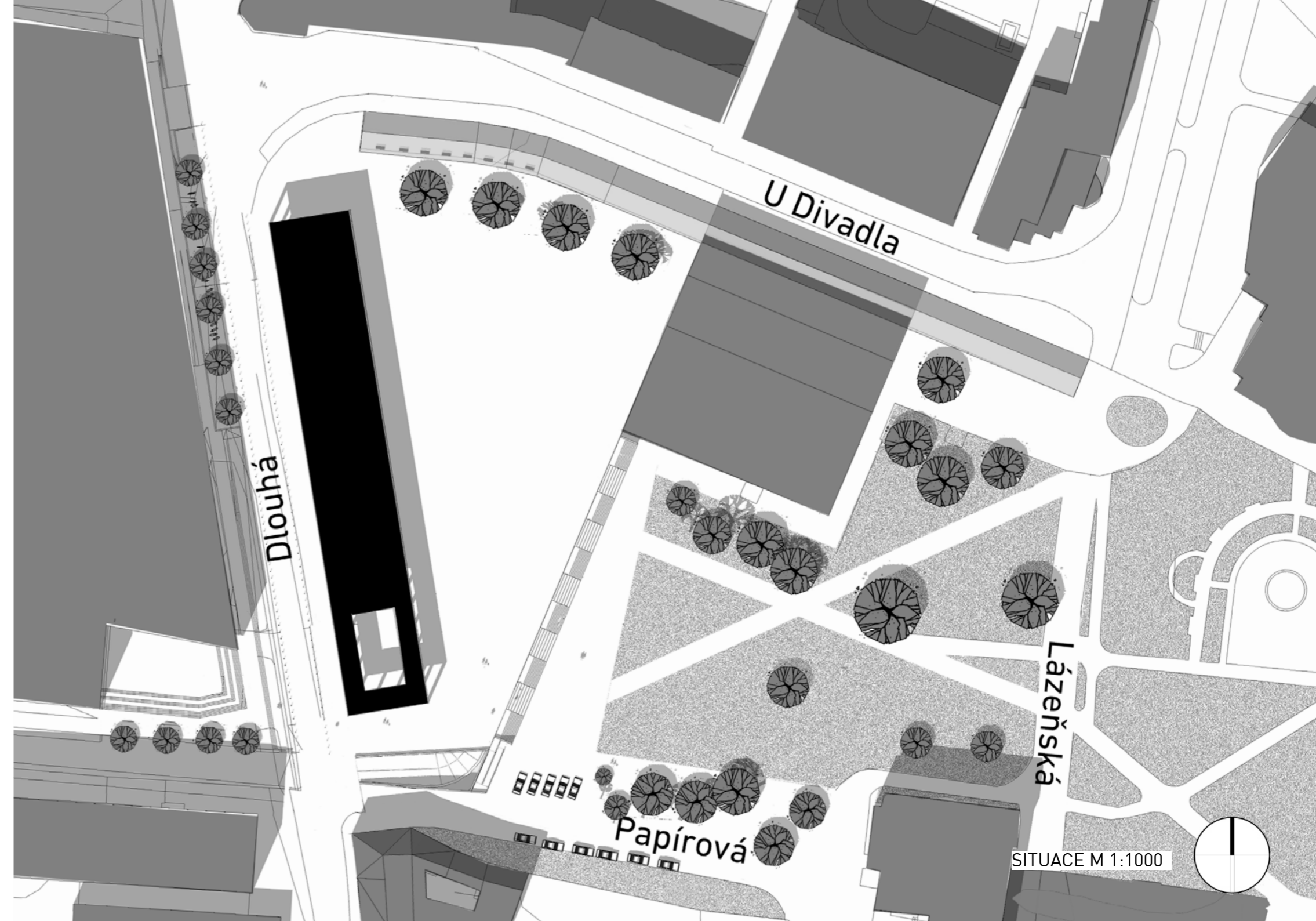
V centru Teplic jsou k dispozici veškeré inženýrské sítě.

#### H) Nakládání s odpady

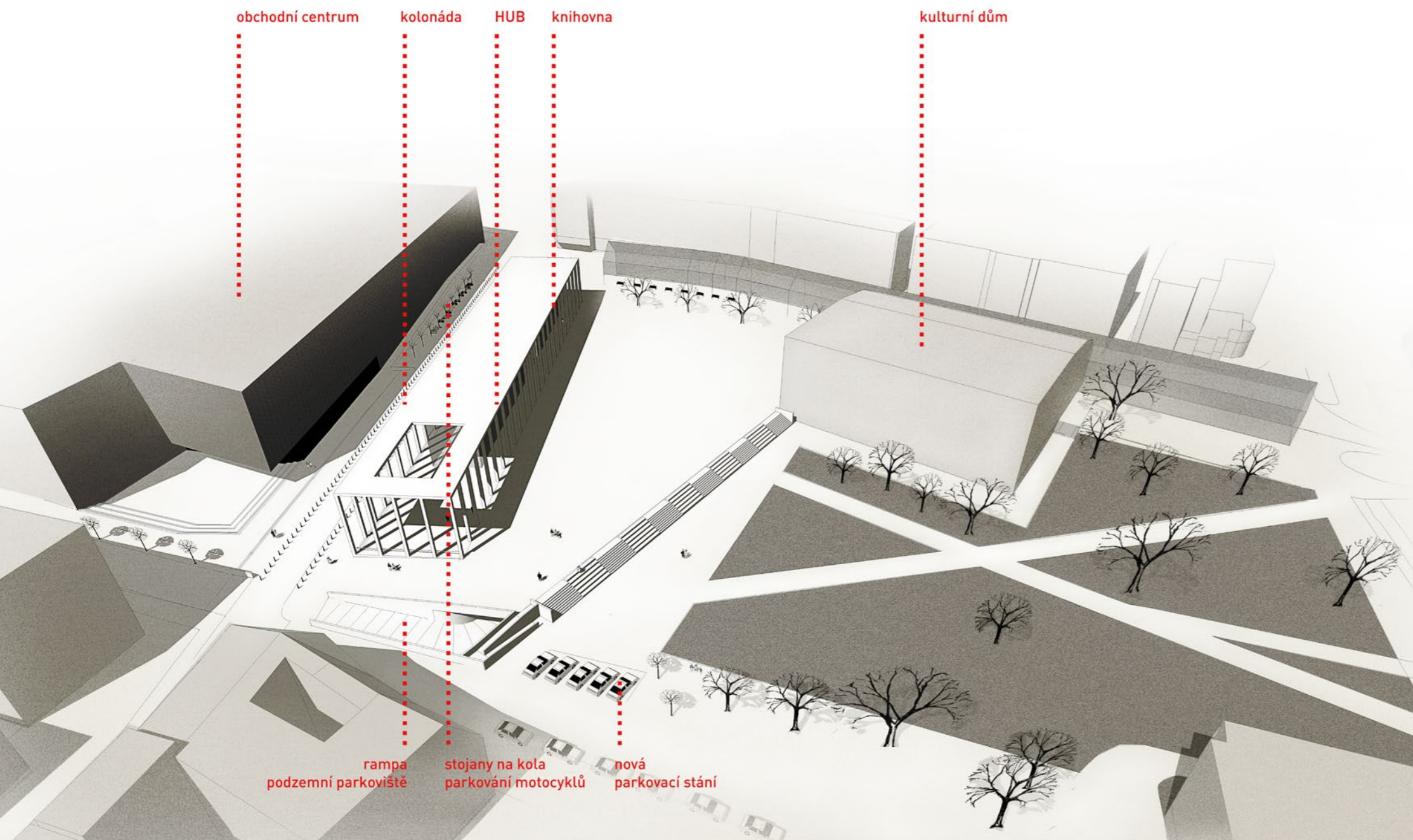
Na domovní i tříděný odpad bude zřízeno místo pro popelnice v suterénech obou objektů.

#### I) Interiér a materiály

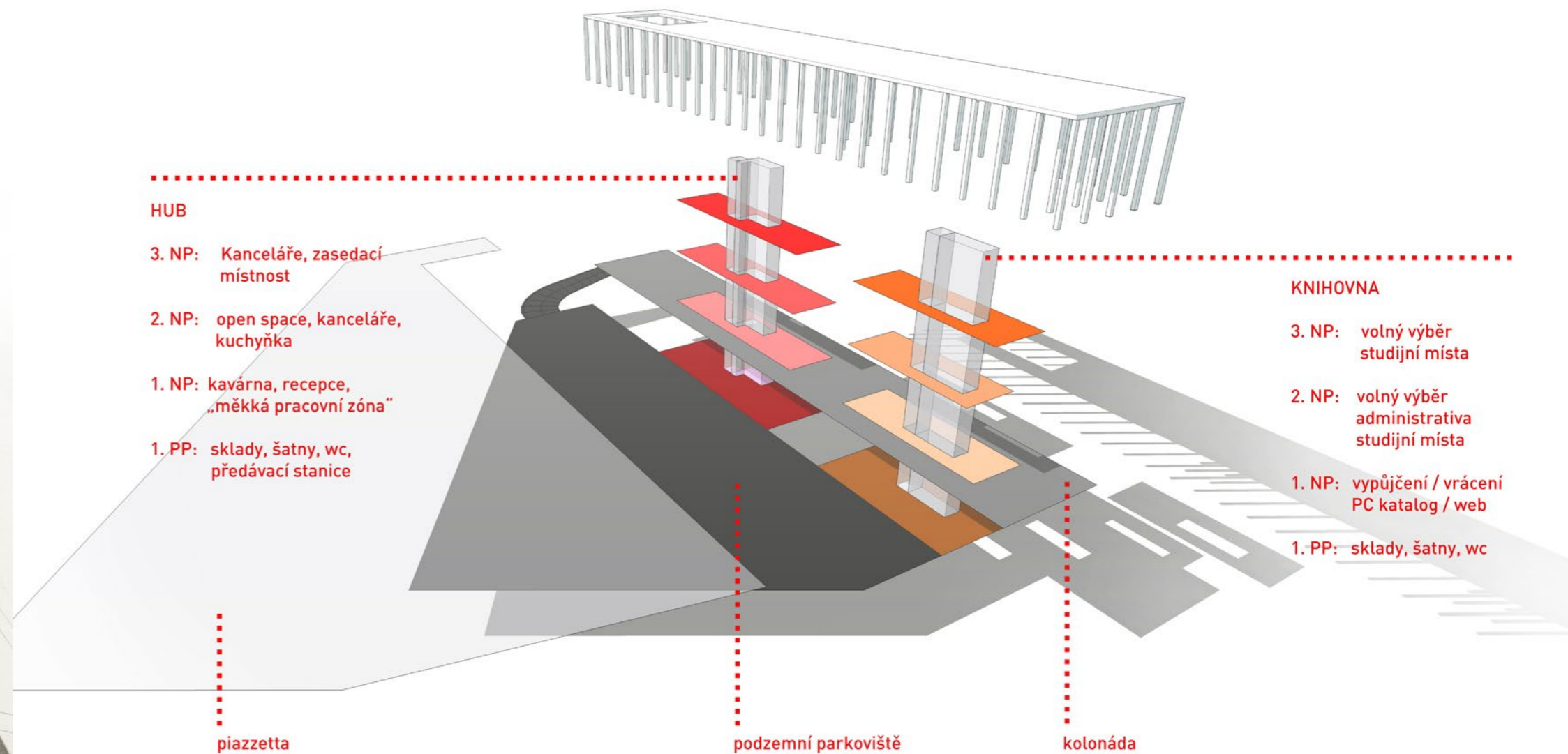
Interiéru stejně jako exteriéru dominuje pohledový beton. Na podlahách je položeno marmoleum. Prostor náměstí je vydlážděn, stejně tak i souběžná část Dlouhé ulice, která je zvednuta do úrovně chodníku, od něhož je vymezena sloupky. Průjezdnost není nijak omezena, pouze je navrženo zklidnění dopravy omezením rychlosti.

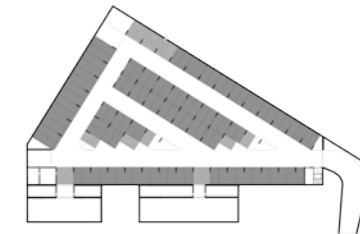
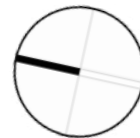


## PERSPEKTIVA



## SCHEMA PROSTOROVÉ A PROVOZNÍ





TABULKA MÍSTNOSTÍ

**GARÁŽE:**

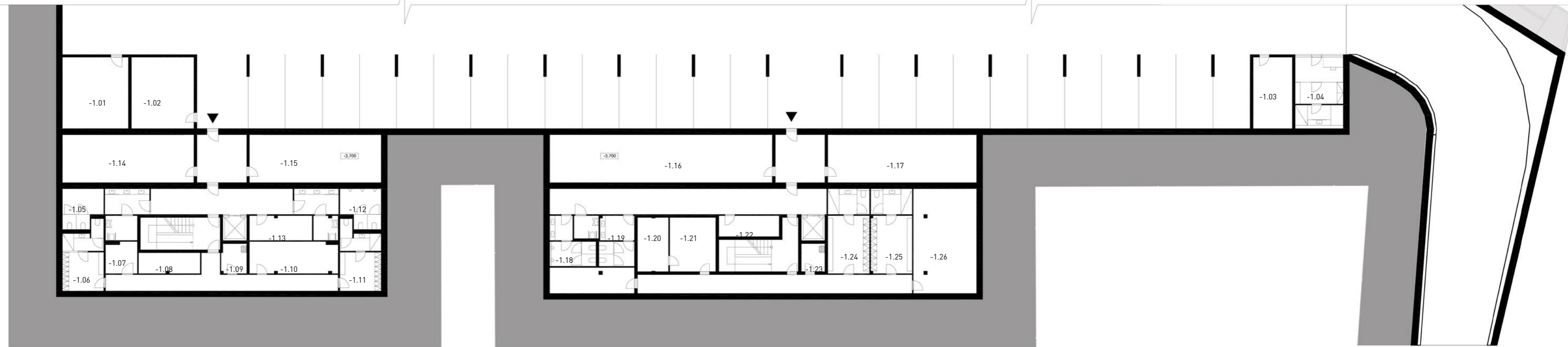
- 1.01 VZT strojovna
- 1.02 sklad
- 1.03 sklad
- 1.04 stanoviště ostraHy

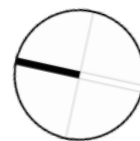
**KNIHOVNA:**

- 1.05 wc - ženy
- 1.06 šatna
- 1.07 sklad
- 1.08 sklad
- 1.09 úklid
- 1.10 sklad
- 1.11 šatna
- 1.12 wc - muži
- 1.13 sklad
- 1.14 odpad
- 1.15 sklad

**HUB:**

- 1.16 sklad
- 1.17 odpad
- 1.18 wc
- 1.19 wc
- 1.20 předávací stanice
- 1.21 údržba
- 1.22 sklad
- 1.23 úklid
- 1.24 šatna
- 1.25 šatna
- 1.26 sklad





TABULKA MÍSTNOSTÍ

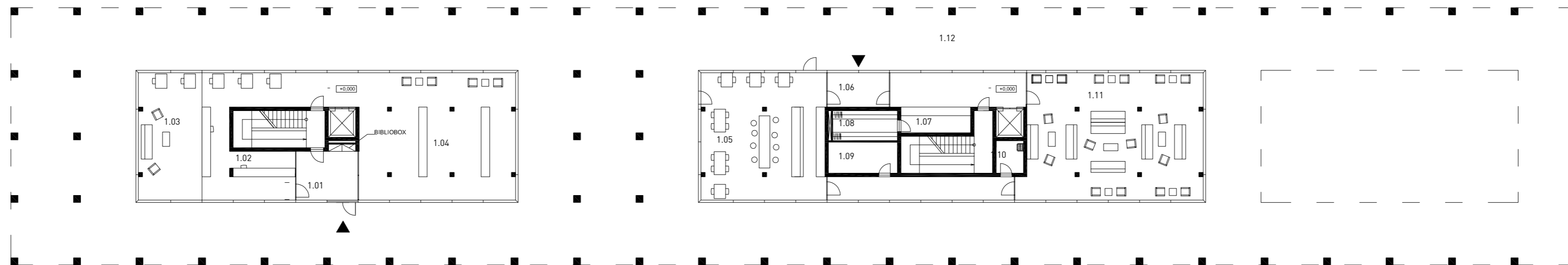
**Knihovna:**

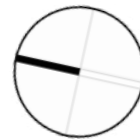
- 1.01 zádveří
- 1.02 pult, půjčka/vrácení
- 1.03 PC místa:  
- vyhledávání v katalogu  
- internet
- 1.04 volný výběr

**HUB**

- 1.05 kavárna
- 1.06 zádveří
- 1.07 recepce
- 1.08 šatna
- 1.09 sklad - kavárna
- 1.10 úklid
- 1.11 „měkká“ pracovní zóna

- 1.12 kolonáda





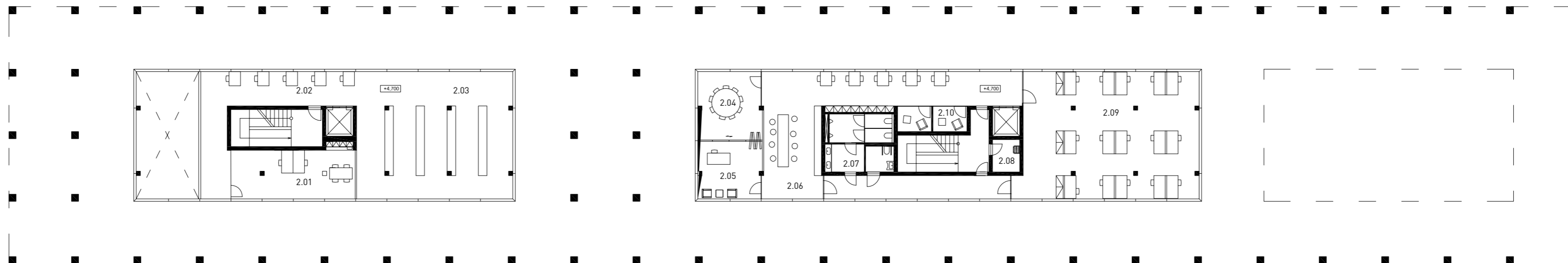
TABULKA MÍSTNOSTÍ

**Knihovna:**

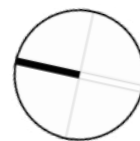
- 2.01 kancelář, kuchyňka
- 2.02 studijní místa
- 2.03 volný výběr

**HUB**

- 2.04 kancelář
- 2.05 kancelář
- 2.06 kuchyňka  
jídelna / „měkká“ prac. místa
- 2.07 wc
- 2.08 úklid
- 2.09 open space
- 2.10 telefonní místnosti







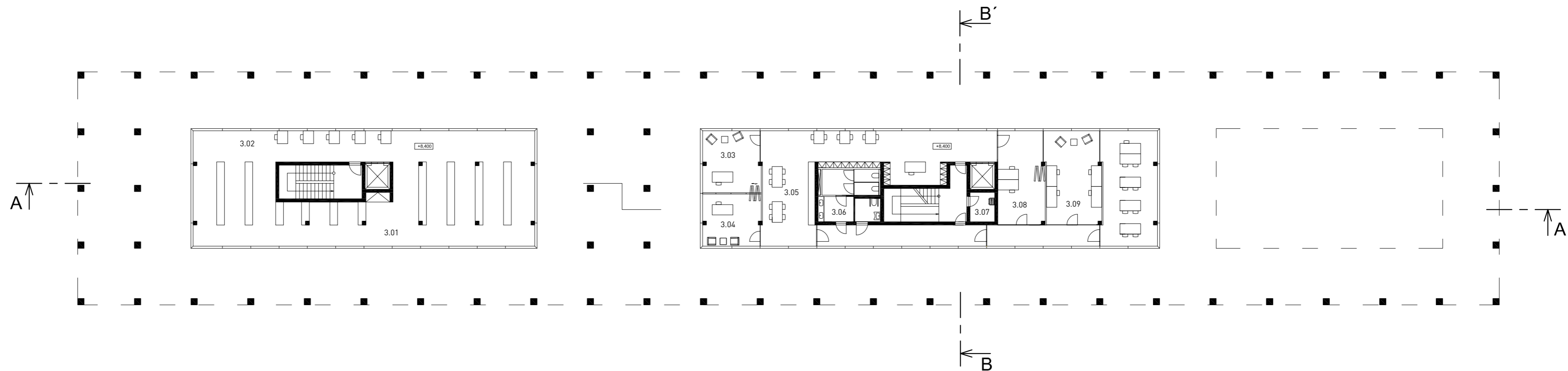
TABULKA MÍSTNOSTÍ

**Knihovna:**

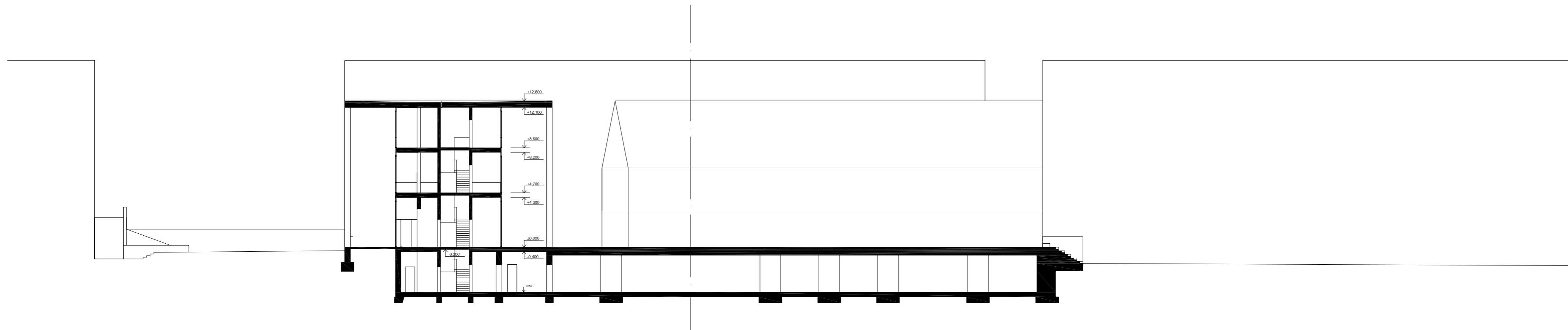
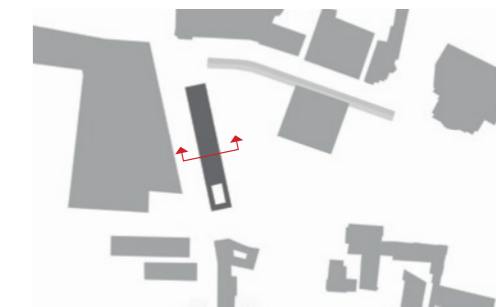
- 3.01 volný výběr
- 3.02 studijní místa

**HUB**

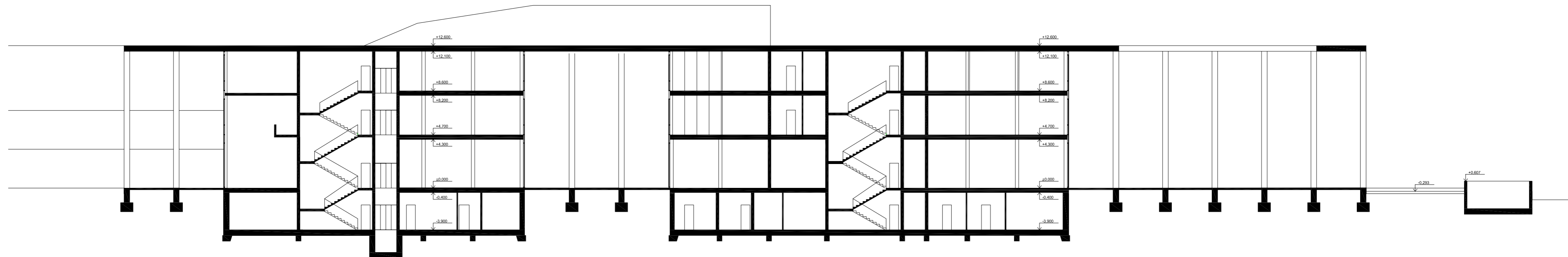
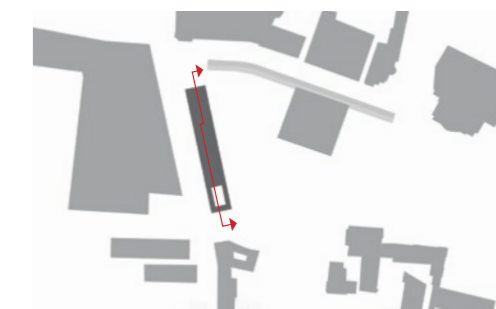
- 3.03 kancelář - vedení
- 3.04 kancelář - vedení
- 3.05 kuchyňka  
jídelna / „měkká“ prac. místa
- 3.06 wc
- 3.07 úklid
- 3.08 kancelář
- 3.09 kancelář
- 3.10 seminární / zasedací  
místnost



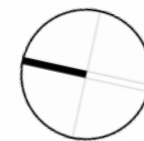
ŘEZY - ŘEZ PŘÍČNÝ B-B' M 1:250



ŘEZY - ŘEZ PODÉLNÝ A-A' M 1:250

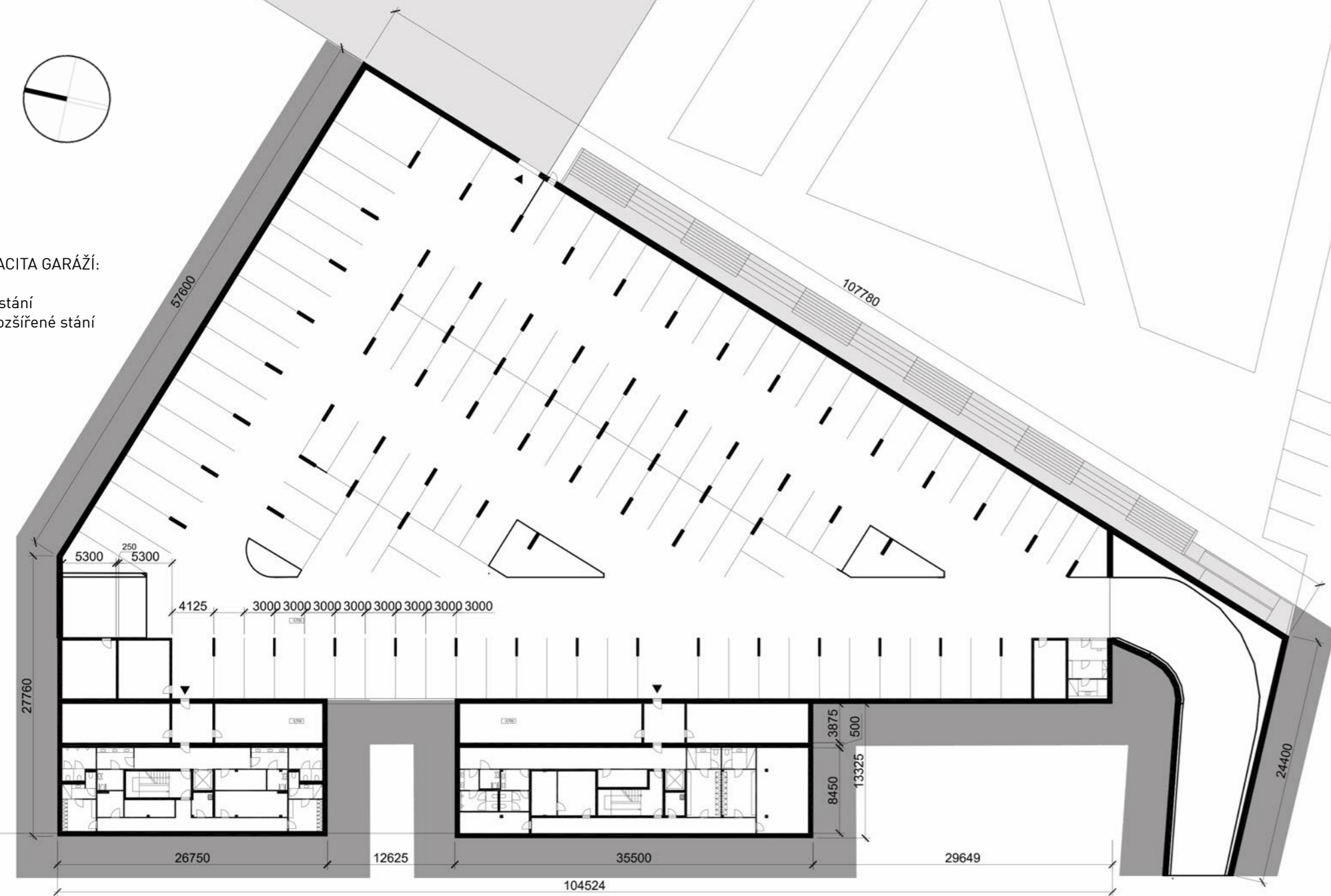


1. PP M 1:500 - SCHEMA

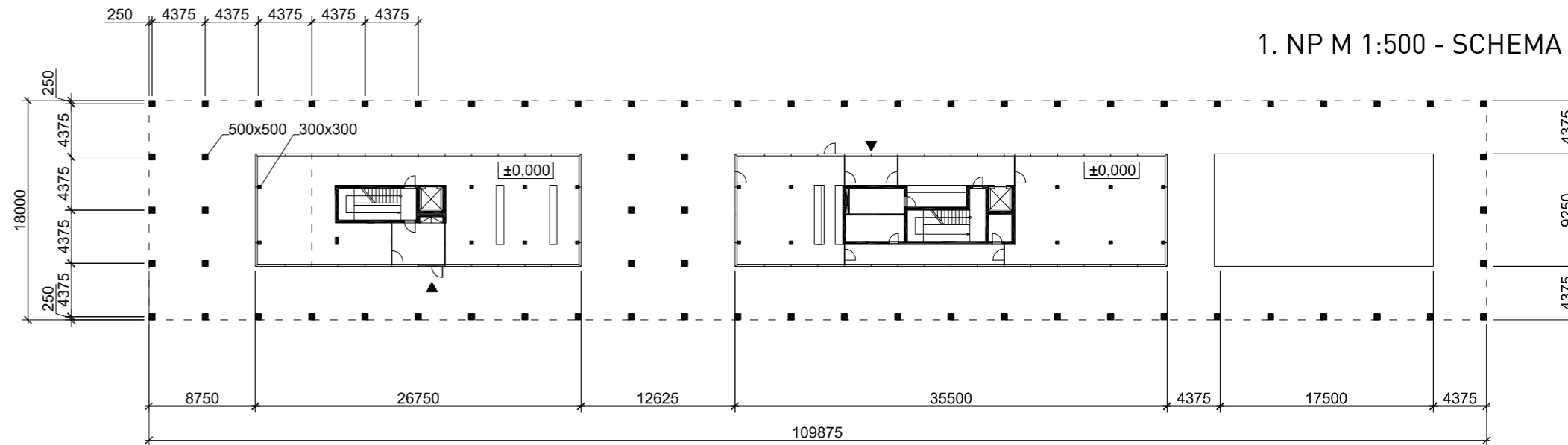


KAPACITA GARÁŽÍ:

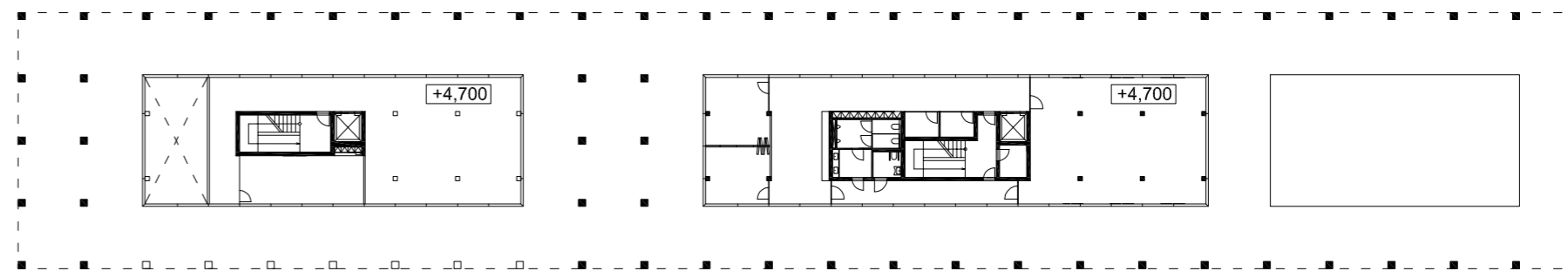
98 x stání  
8 x rozšířené stání



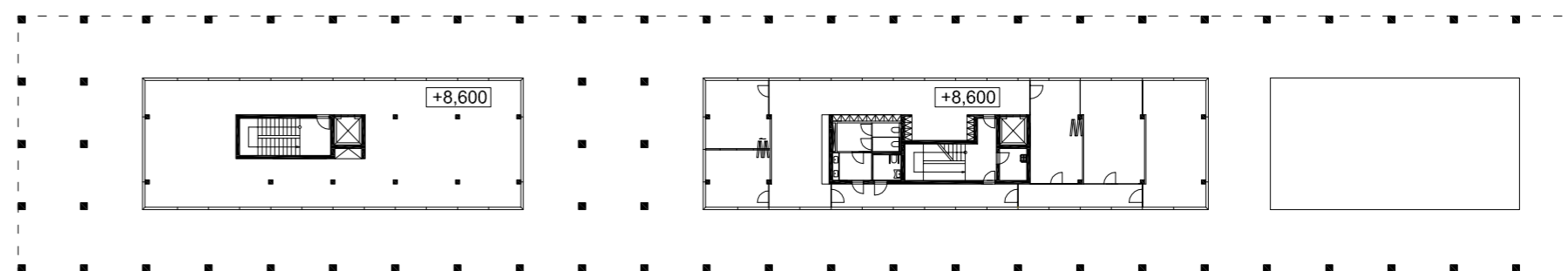
1. NP M 1:500 - SCHEMA



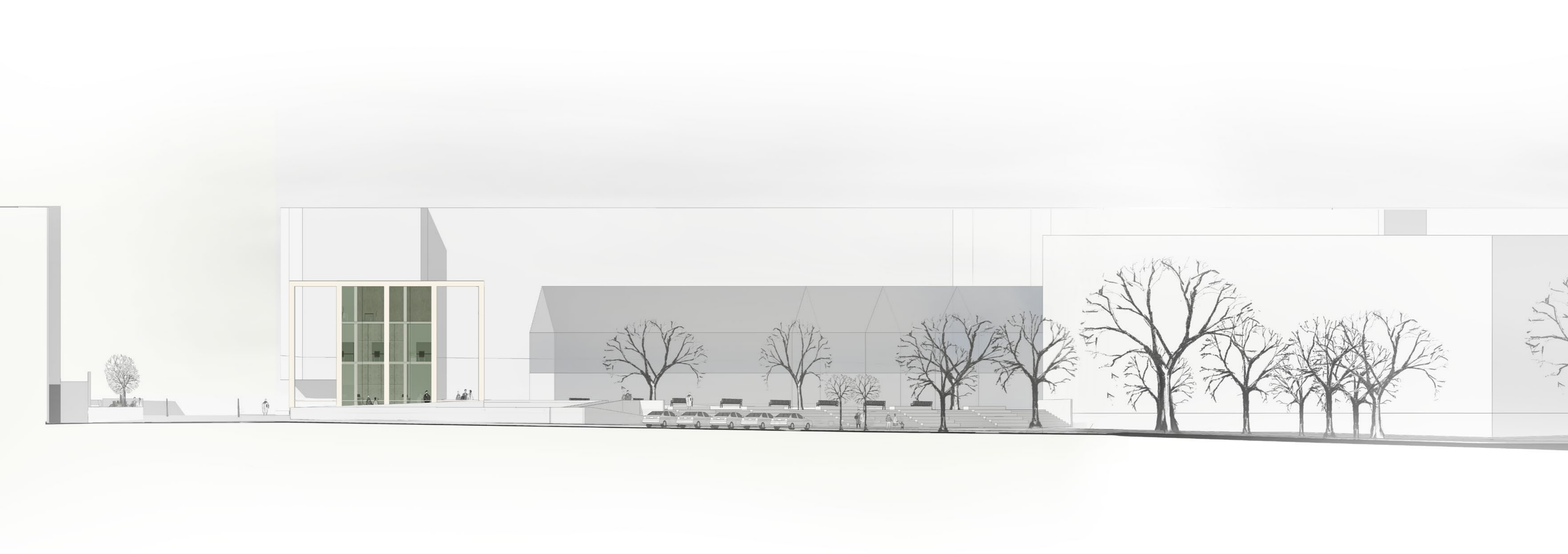
2. NP M 1:500 - SCHEMA



3. NP M 1:500 - SCHEMA







Hlavní asf. modifikovaný hydroizo. pás  
 Podkladní asf. modifikovaný hydroizo. pás  
 Horký asfalt AOSI  
 FOAMGLAS T4  
 Horký asfalt AOSI  
 Asfaltový penetrační nátěr  
 ŽB deska

Hlavní asf. modifikovaný hydroizo. pás  
 Podkladní asf. modifikovaný hydroizo. pás  
 Horký asfalt AOSI  
 Pórobeton vyspádování  
 ŽB deska

+12,600

+12,100

+8,600

+8,200

+4,700

+4,300

+0,000

-0,400

-3,900

Strukturální fasáda SCHUCO FM 50+SG

Strukturální fasáda SCHUCO FM 50+SG

Marmoleum  
 Cementový potěr  
 Systémová deska podl. vytápění  
 Tep. izolace  
 ŽB nosná k-ce

Marmoleum  
 Cementový potěr  
 Systémová deska podl. vytápění  
 Tep. izolace  
 ŽB nosná k-ce

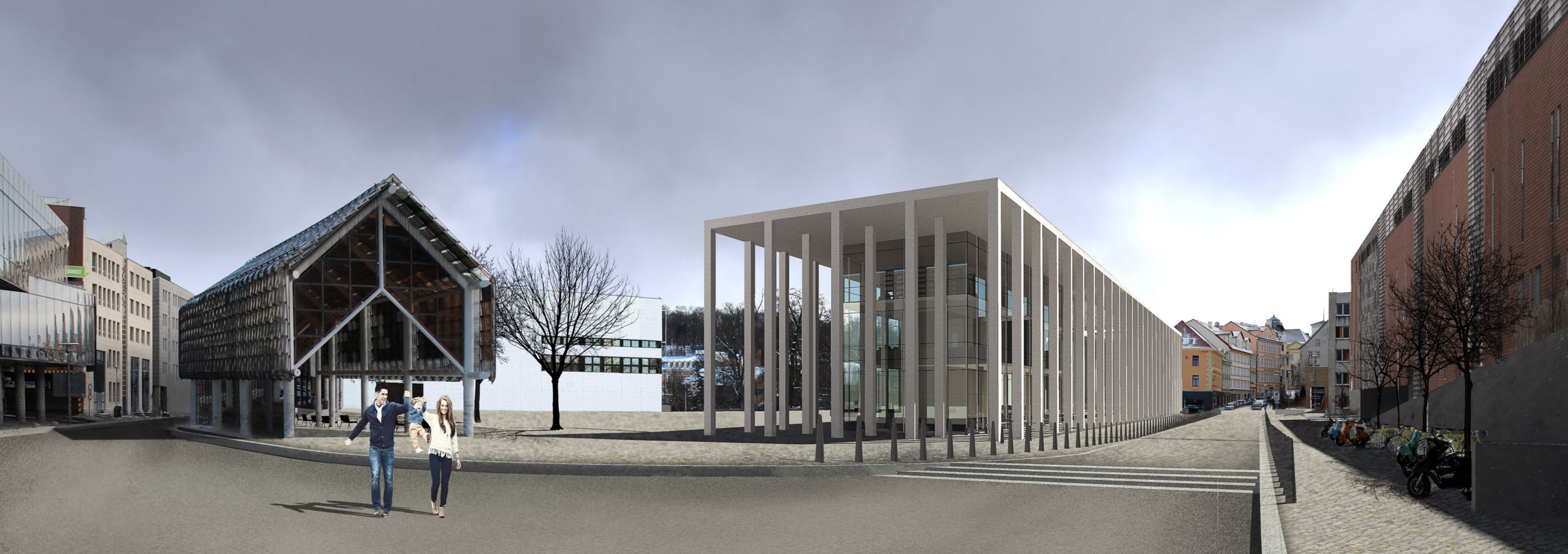
Marmoleum  
 Cementový potěr  
 separační fólie  
 Horký asf. AOSI  
 FOAMGLAS  
 Horký asf. AOSI  
 Asf. penetrační nátěr  
 ŽB nosná k-ce

ŽB stěna  
 Asf. penetrační nátěr  
 Hydroizo - asf. mod. pásy  
 Asf. lepidlo  
 FOAMGLAS WALL BOARD

Marmoleum  
 ŽB základová deska  
 Ochranný cementový potěr  
 Separační PE fólie  
 Hydroizo mod. asf. pás  
 FOAMGLAS T4  
 Lože z jemné drtě  
 Zhutněný šterkový násyp  
 Podloží







## REFLEXE

Cílem tohoto projektu bylo navrhnout objekt pro coworkingové centrum s pobočkou městské knihovny. Pro zadání byla zvolena lokalita, která byla zásadně narušena demolicí a původní městská struktura byla z velké části nahrazena rozvolněnou zástavbou odpovídající stavební kultuře minulého režimu. V nedávné době byl stržen obchodní dům Prior a na jeho místě vyrostlo obchodní centrum, které jasně vymezuje uliční čáru, ale je uzavřeno do sebe.

Navrhovat nový objekt v takto poznamenané oblasti byl zajímavý, i když velice náročný úkol. Bylo nutné najít vhodné řešení, které by vrátilo místu městský charakter. Dlouhá ulice byla před asanací živou městskou třídou s obchodním parterem a v současné době prochází ve své podstatě jakousi vnitřní periferií.

Ve svém návrhu jsem hledal nejvhodnější řešení jak zaplnit tuto dějovou mezeru v samotném jádru centra města. Chtěl jsem najít přátelské řešení, které by harmonizovalo náměstí, akcentovalo jeho význam v organismu města a dalo důvod proč se tady zdržet.

Ve svém řešení jsem vyšel z principu transparentního, propustného objektu, který je aplikován na kolonádě kulturního domu. Mou snahou bylo jasně definovat Mírové náměstí a Dlouhou ulici a zároveň zachovat propojení s parkem. Bylo nutné reagovat na mírně svažité terén, který mou původní představu sloupořadí vyrůstajícího přímo ze země výrazně pozměnil.

Vzhledem k architektonickému pojetí a účelu stavby nebylo vhodné vysadit stavbu na podnož vyrovnávající terén aby nedošlo k významovému posunu jejího vnímání. Rozhodl jsem se tedy zvednout celou plochu a vytvořit vyvýšenou piazzettu. Toto řešení, na které mě přivedla morfologie terénu, přináší místu jasnou hierarchizaci a vytváří důstojné a doufám i elegantní vyvrcholení zeleného lázeňského parku, který volně plyne až k patě širokého schodiště.

Svůj návrh jsem tedy vystavěl především na čtení významů, který sem přináší park a městské komunikace, a rozvinutí principu propustné a částečně transparentní stavby v prvním plánu a hmoty bloku v druhém plánu. Práce na tomto tématu byla velmi zajímavá, tím spíše, že podobně zasažených míst je v ČR a bývalém východním bloku celá řada a je pravděpodobné, že se budoucí architekt s podobnou prací během své profesní praxe setká.

## BIBLIOGRAFIE

Literatura:

Pájová Annemarie, Kašpar Petr, Diplomní seminář  
Hamzlíková Anežka, Diplomová práce: Teplice - město kde žiji,  
Univerzita Karlova v Praze, Pedagogická fakulta, Katedra výtvarné výchovy  
Koucký Roman, Kniha 2.0: Elementární.urbanismus, Zlatý Řez, 2006

Internetové zdroje:

<http://teplice-teplitz.ne>  
<https://www.google.cz/maps>  
<https://mapy.cz>  
<https://duha.mzk.cz/clanky/nektere-globalni-trendy-v-knihovnictvi>  
<http://www.ikatastr.cz>  
<https://www.pastemagazine.com/articles/2016/10/50-coolest-coworking-spaces-across-the-country.html?a=1>