

ŠKOLA
ARCHITECTURY
V DRÁŽDANECH

Věra Fišerová



DIPLOMNÍ PROJEKT

autor: **Věra Fišerová**

Ateliér Josefa Mádra
vedoucí práce: **Ing. arch. Josef Mádr**
asistent: **Ing. arch. Šárka Malošíková**

Fakulta architektury
České vysoké učení technické v Praze
02/2017

Obsah.

- A.** předmluva
- B.** analýza místa
- C.** stavební program
- D.** návrh
- E.** zdroje a dokumenty

A. Předmluva

Na počátku projektu jsem si kladla několik otázek. Vycházely především z mé osobní zkušenosti studia architektury a zkušenosti studentů, se kterými jsem měla čest toto období sdílet.

První a hlavní úvahou je: Jaký prostor bude studentům architektury umožňovat svobodnou a kreativní tvorbu? Na otázku není jednoduché odpovědi, každý student to má zkrátka jinak. Proto by takový prostor měl být co nejvíce rozmanitý a každému nabídnout to jeho místo.

Dále jsem v úvahách o nové podobě školy došla k myšlence, zda v průběhu let nedošlo k odcizení mezi vysokoškolskou institucí a veřejností. Zvláště mluvíme-li o škole architektury. Dle mého názoru architektura vznikla proto, aby sloužila lidem. Aby byla užitečná, praktická a navíc krásná. Měla by vznikat v prostředí města a čerpat inspiraci z každého jeho kousku. Tyto úvahy se staly hlavními aspekty celého návrhu.

Doufám, že se mi je povedlo naplnit.



B. Analýza

Projekt nové budovy Fakulty architektury Technické univerzity Drážďany vzniká v návaznosti na vypsanou studentskou architektonickou soutěž na stejnojmenné téma. Soutěž je reakcí na dlouhodobou absenci vhodných prostor, které budou reagovat dostatečným způsobem na potřeby studentů a profesorů architektury.

V minulých letech byla Fakulta architektury dočasně umístěna do kancelářské budovy a stalo se, že tam sídlí již 25 let. Fakultě architektury byla přislíbena budova nazývaná Fritz-Foerster Bau, kam se měla celá fakulta přesídlit. Ta se nachází v kampusu a je nejdominantnějším objektem zde. Poté, co byla TU Drážďany zvolena jako jedna z šesti německých elitních škol (German Universities of Excellence), bylo rozhodnuto, že objekt Fritz-Foerster Bau bude lépe reprezentovat univerzitu jako administrativní budova.

Novým plánem je vystavení nového objektu, který bude ušit studentům a učitelům Fakulty architektury na míru. Jeho nová lokace je součástí původního starého kampusu v sousedství velké centrální posluchárny.

Technická univerzita v Drážďanech je největší „technikou univerzitou“. Skládá se ze 14 fakult na pěti školách. Nabízí 129 vědních disciplín, čímž pokrývá široké výzkumné spektrum. Zaměřena je například na biomedicínu, bioinženýring, materiálové vědy, informační technologie, mikroelektroniku, energii a prostředí.

Technická univerzita Drážďany nalézá své kořeny v Královské Saské technické škole, která byla založena roku 1828. Dnes je univerzitou, která propojuje přírodo-technické vědy s humanitně-sociálními a medicínou. Univerzita se se svou širokou škálou oborů zavazuje k podpoře mezioborové spolupráce a k přispění v integraci vědy do společnosti.

Technische Universität Dresden

Dresden

Dresden International University

Hochschule für Musik Carl Maria von Weber

Dresden Academy of Fine Arts

Evangelische Hochschule Dresden

Hochschule für Kirchenmusik

Hochschule für Technik und Wirtschaft

Palucca Hochschule für Tanz Dresden

Fachhochschule Dresden

Dresden

Hlavní kampus se nachází jižně od historického centra Drážďan. Je snadno dosažitelný městskou hromadnou dopravou. Ostatní mini kampusy jsou roztroušeny v dalších částech Drážďan jako Tharandt (oddělení lesních věd), v Dresden Blasewitz (univerzitní nemocnice s bio kampusem), Dresden-Johanstadt (inženýring lehkých konstrukcí a polyer technologie). Další oddělení se nacházejí i mimo Drážďany a to v Pirně (Institut odpadového hospodářství) a v Zittau.

Hlavní kampus TU Dresden



Institut lehkých konstrukcí a technologie polymerů TU



Botanická zahrada TU Dresden



Lékařská fakulta TU Dresden
Katedra gynekologie a porodnictví



Foto minulost



pohled na kampus 1926



pohled na Beyerbau 1945



pohled na Fritz-Foersterbau

Foto současnost



pohled na kampus



pohled na Beyerbau



pohled na velkou posluchárnu

Kampus v současnosti

Drážďany jsou považovány za jedno z nejzelenějších měst Evropy. Více než 60 % plochy města je věnováno zeleni. Tato význačnost je i velice příjemným způsobem promítnuta do univerzitního kampusu. Místní důležité osy kampusu jsou lemovány stromořadími, které jim dodávají přirozený důraz. Krom tohoto je po celém kampusu rozptýleno velké množství vzrostlých stromů a travnatých ploch.

Přijmené je i dopravní a cyklo napojení kampusu. V blízkosti se nachází několik zastávek hromadné dopravy. Přimo kolem kampusu vede cyklostezka a je podpořena velkým počtem spotů pro zaparkování jízdních kol.



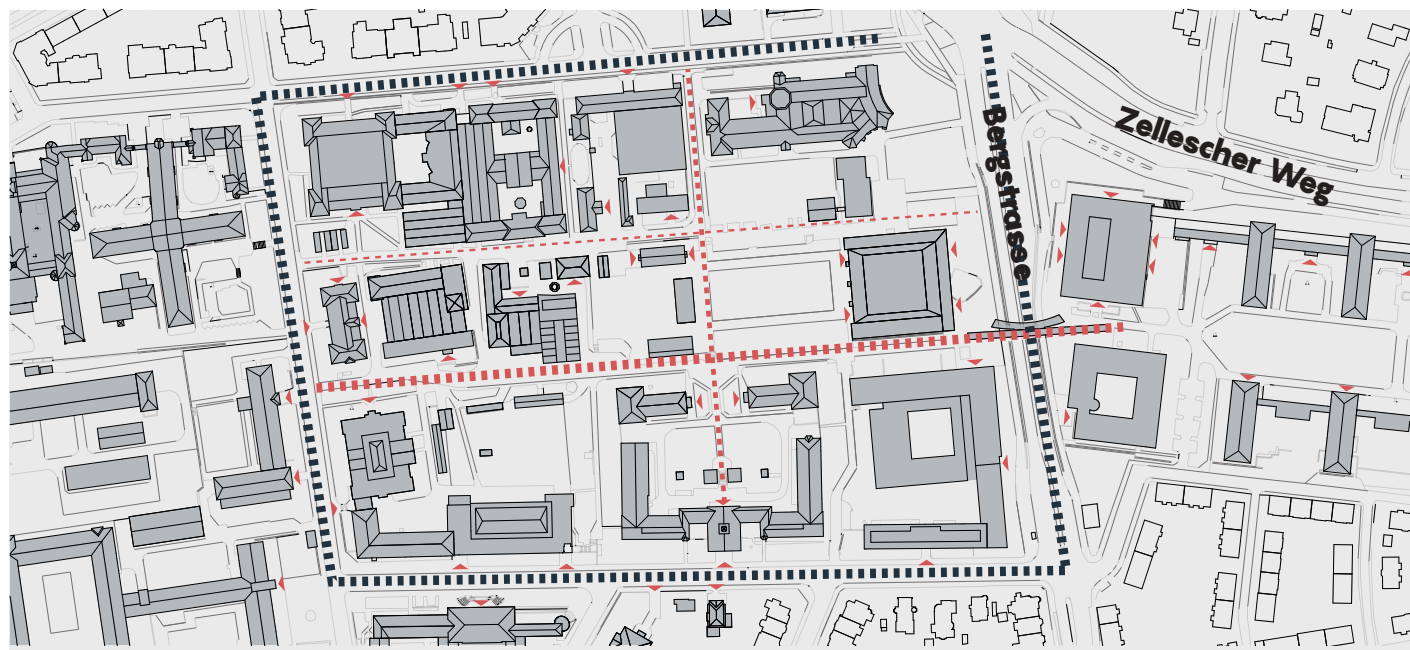
V kampusu je několik dominantních objektů. Prvním je velice osový Fritz-Foerster Bau, který je plánováno využít jako hlavní administrativní objekt. Druhým je velká posluchárna, kde probíhají centrálně všechny přednášky pro větší počet posluchačů. Na posluchárnu je kladen i velký urbanistický důraz. Jedná se také o osový objekt. Ve směru k ulici Bergstrasse dům odstupuje od zavedené uliční čáry a vytváří si tak svůj předprostor. V zadní části navazuje na velkou reprezentativní plochu zeleně, která je též koncipována osově a s posluchárnou tvoří jeden celek.

Dle mého názoru vnitřní kampus postrádá veřejný prostor, který by se zároveň stal bodem zájmu a lákal by studenty k pobytu mezi výukou. Nicméně současný stav k tomu má více než nakročeno.

Součásti kampusu

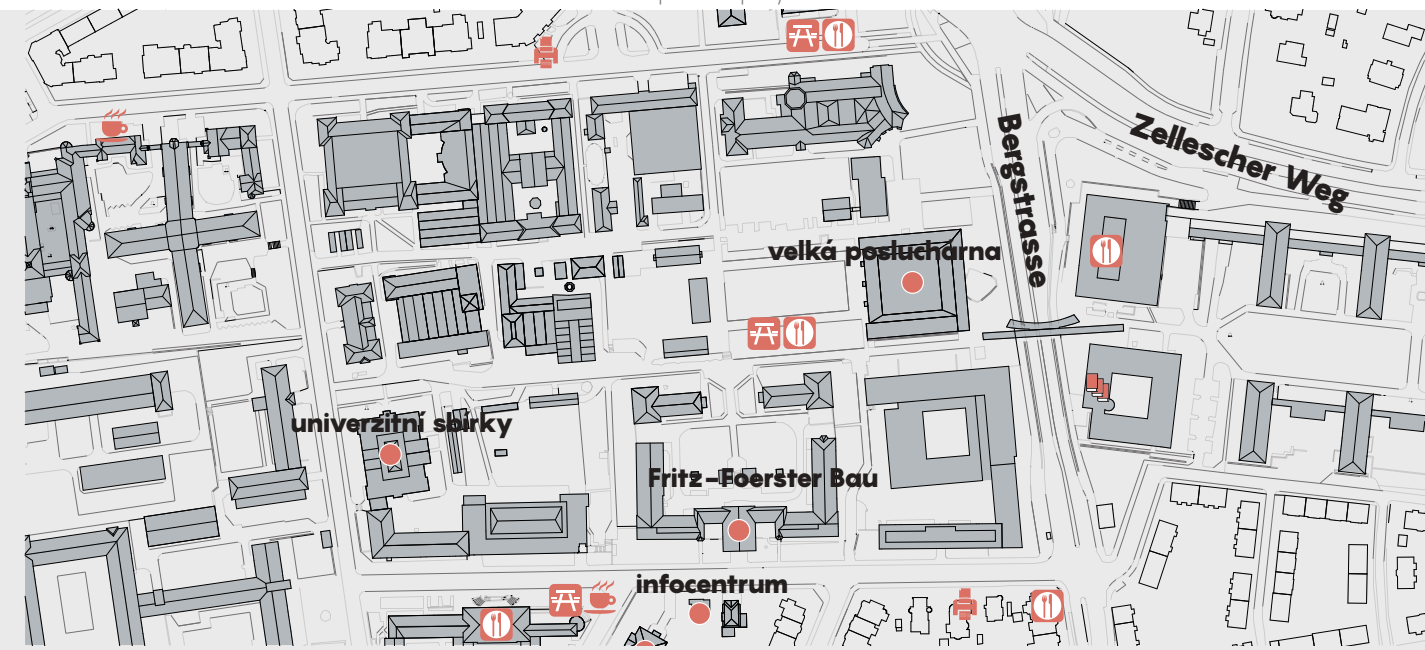
1. velká posluchárna
2. Fritz-Foerster Bau
administrativní budova
3. Institut chemie
4. Walther-Hempel Bau
5. Menza
6. Willers Bau
7. Trefftz Bau
8. Budova fyziky
9. Gerber-Bau
10. Beyer-Bau
11. Velká knihovna
12. Fakulta architektury
13. Fakulta biologie
14. Jante Bau
15. Georg-Schumann Bau
16. Berndt Bau
17. Kutzbach Bau
18. Walter-Praher Bau
19. Gorges Bau
20. Binder Bau
21. Menza
22. Restaurace
23. Andreas-Pfitzmann bau
24. Georg-Schumann Bau
25. Hala
26. Rektorat
27. Gerhart-Potthoff Bau
28. Seminář





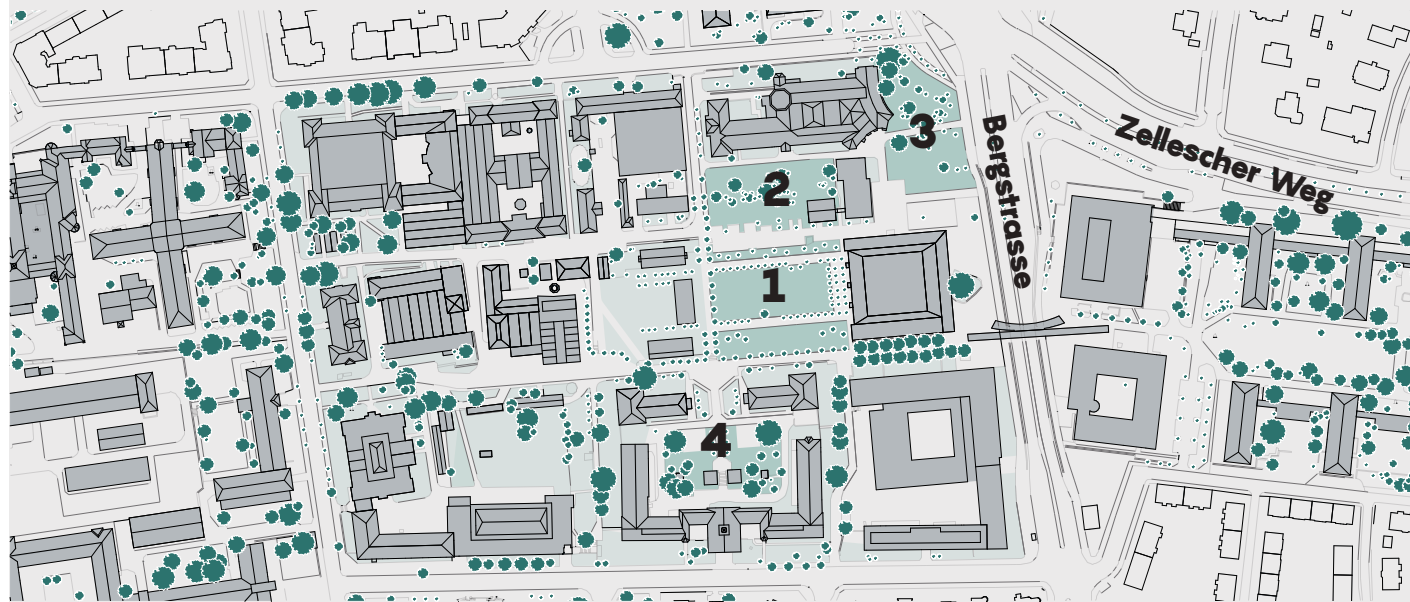
Urbanismus

Původní a zároveň zachovalý urbanistický koncept kampusu je založen na obvodovém prstenci, který je přístupný automobilům a na který jsou zároveň vázány hlavní vstupy do jednotlivých objektů. Vnitřní kampus tvoří dvě na sebe kolmé osy. Ty jsou navrženy přednostně pro pěší. Vjezd automobilů do kampusu je umožněn jen zaměstnancům a je hlídán závorou. Hlavní osa spojuje starší část kampusu s novou pomocí lávky nad rušnou silnicí.



Služby

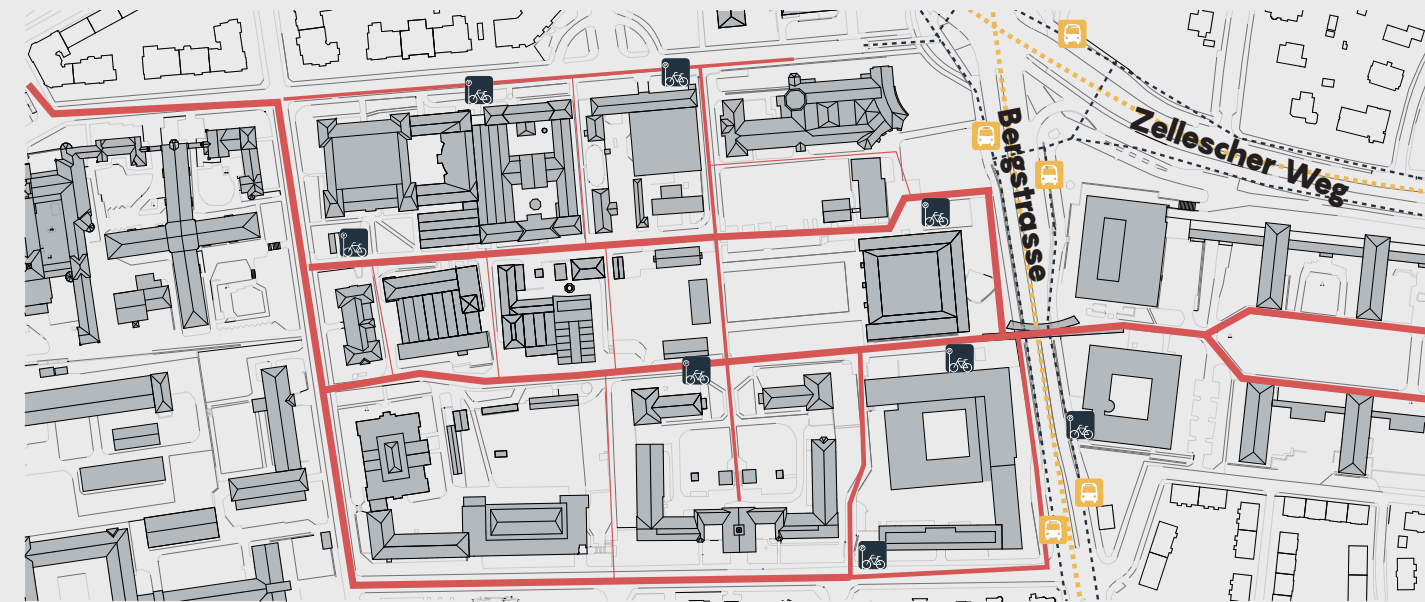
V kampusu je dostatečné množství starovacích míst a míst k posezení. Většina z nich je situována po obvodu. Ve středu kampusu se nachází nově vzniklý kiosk s venkovním sezením, který obohacuje přilehlý park. Tento počín sleduji jako snahu o oživení vnitřního kampusu.



Zeleň

Kampus se nachází v zelení se městské krajiny. Oplývá velkým množstvím travnatých ploch a vzrostlých stromů. Výrazné plochy zeleně jsou přmknuty k hlavním pěším osám kampusu. Osy jsou lemovány stromořadími, což podtrhuje jejich význačnost.

- 1/ Travnatá plocha reprezentativního charakteru, osově řazena k objektu posluchárny. Posluchárně dodává na významnosti.
- 2/ Travnatá plocha relaxačního charakteru s terénní modulací.
- 3/ Plocha se vzrostlými stromy. V současné době odtržena od života kampusu.
- 4/ Stromořadí ústící do vnitřního dvora Fritz-Foerster Bau. Dotváří osovost tohoto objektu. Osa má spíše vizuelní účel, a nevede k žádnému významnému bodu ani není hlavní pěší trasou kampusu.



Pěší prostupnost

Hlavní pěší spojení vede přes lávku kolem velké posluchárny až k nově vybudované Technické knihovně na východě. Přístupnost kampusu je umožněna autobusovými zastávkami z ulice Bergstrasse a tramvajovou linkou z ulice Münchner Strasse. Kolem kampusu vede hodně využívaná cyklostezka.

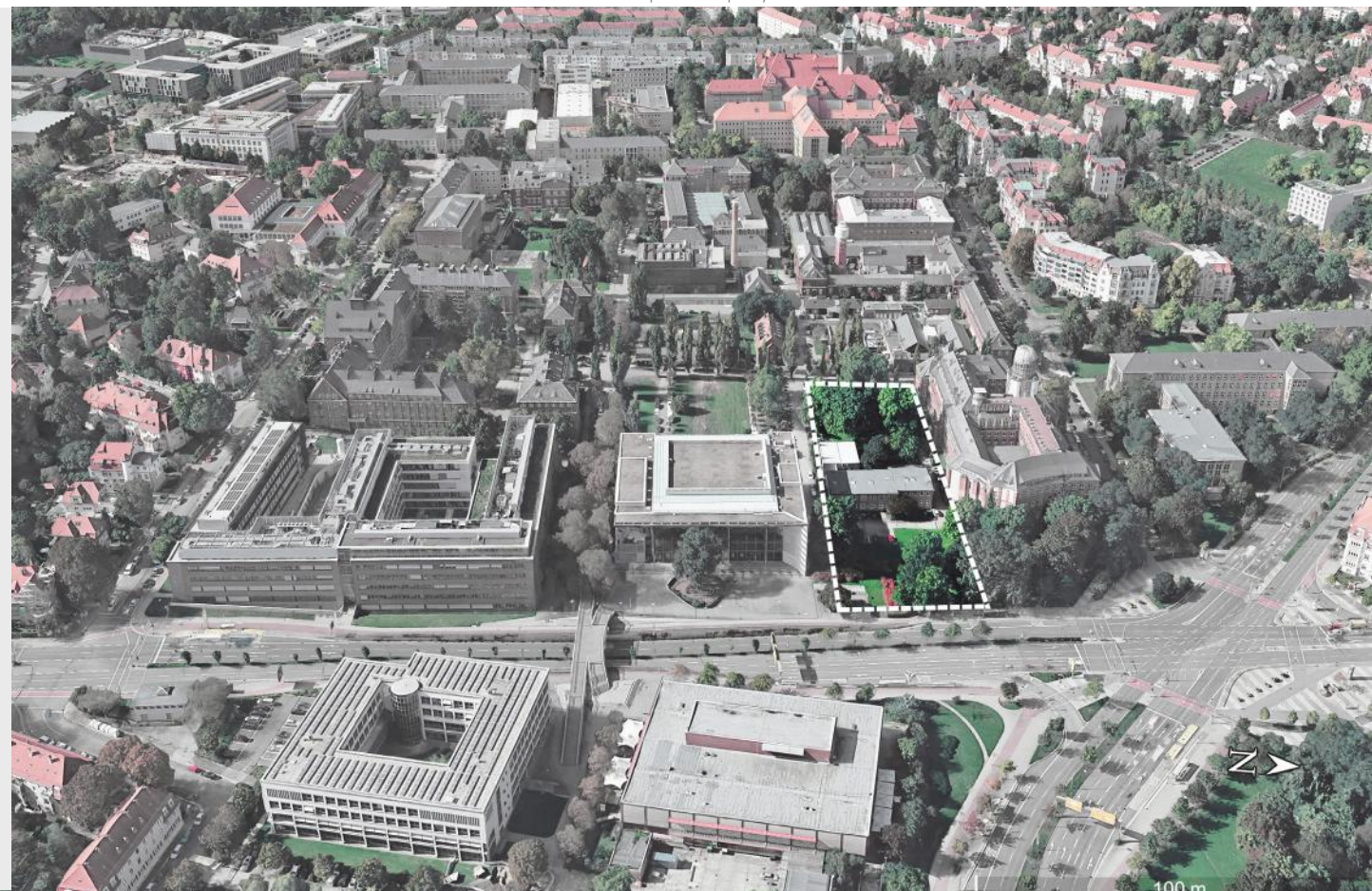
- pěší trasy
- autobusová linka/zastávka
- tramvajová linka/zastávka
- cyklostezka/cyklo parking

Parcela

Pozemek určený pro novou Fakultu architektury se nachází mezi Velkou posluchárnou a Beyer-Bau. Jedná se spíše o linivou parcelu.

Nyní se v tomto prostoru nalézá menší kancelářský objekt Neuffer-Bau určený k demolicí. Zbytek parcely pokrývá travnatá plocha s terénní modulací a vzrostlou zelení ve shlukách. Prvek „divokého“ parku umístěného v kampusu oceňují, avšak dle mého názoru není zcela vhodně umístěn a využít jeho potenciál.

ROZMĚR **70x150 m**
PLOCHA **10 500 m²**



C. Stavební program

Stavební program je zadán ve dvou variantách, a to Stavební program HORIZONTÁLNÍ a Stavební program VERTIKÁLNÍ.

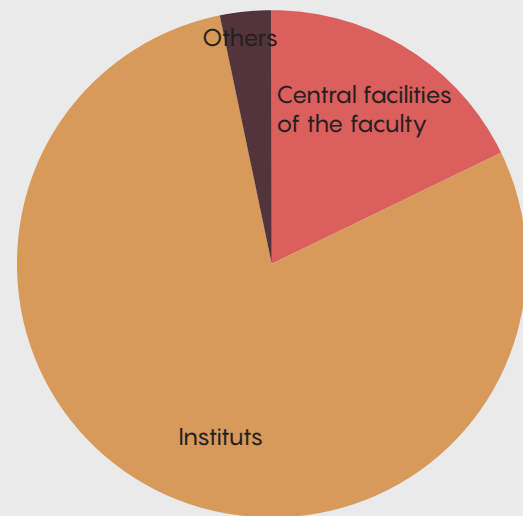
VERTIKÁLNÍ upřednostňuje řazení prostorů dle jednotlivých ústavů a kateder tak, aby jednotlivé prostory požadované katedrou na sebe byly vázány.

HORIZONTÁLNÍ program k sobě řadí prostory stejného účelu, které budou podobně využívány a které mají podobné prostorové nároky.

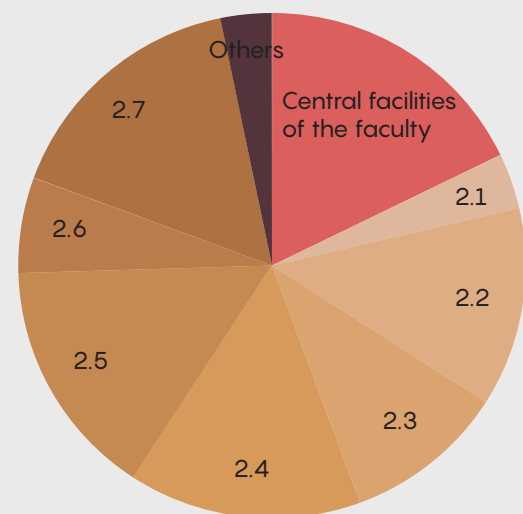
Po analýze obou programů jsem dospěla k závěru, že vhodnou variantou pro můj objekt bude použít obou principů. Vertikální řazení je využito u prostorů pro profesory a jejich potřebné zázemí. Naopak na prostory pro studenty byl aplikován program horizontální.

Stavební program VERTIKÁLNÍ

Plocha celkem 9900 m²
Pracovních míst celkem 1450
Studentů celkem 1180
Profesorů celkem 270



Plošná potřeba všech kateder



Plošná potřeba jednotlivých kateder

CENTRAL FACILITIES OF THE FACULTY		1778
1.1	Dean	529
	Dean	21
	Department Head	18
	Secretary	15
	Household office	15
	Examination office	24
	Student body of the faculty	24
	Guestprofessor office	12
	Conference room	75
	Office	16
	Office	17
	Office	15
	Kitchen	5
	Archive	20
	Copy room	8
	Storage	60
	Copy room	72
	Chill-out room	12
	Cafeteria	100
1.2	Central administration	107
	Facility manager	12
	Mail room	12
	Storage	20
	Cleaning material	10
	Handicaped toilett	6
	Cleaning room	25
	Cleaning room	10
	UChanging room	12
1.3	Rooms for external funds	144
	Office	18
	Office	18
	Office	18
	Office	18
	Office	18
	Office	18
	Office	18
	Office	18
	Office	18
1.4	Computerpool	590
	Computerpool	88

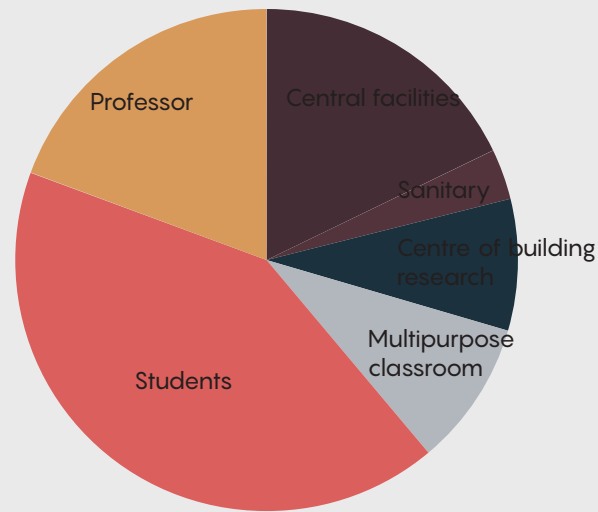
	MulWorking room computer	200
	System Administrator	18
	Computer simulation	60
	System Administrator	24
	Computer Media Lab	200
1.5	Server - Technic room	40
	Server room	30
	USV- Facility	10
1.6	Workshop	185
	Workshop office	18
	Workshop machines	50
	Student machines	50
	Student modelling	30
	Painting/Spraying room	15
	Material storage	10
	Shower	12
1.7	Cut and Plotservice	183
	Copy room	56
	Storage	10
	Server	2
	Lasercutter	20
	Large printer	55
	3D Printer	20
	Storage	10
	Server	10
2.0	INSTITUTS	7886
2.1	Institute of Architectural History, Architectural Theory and Historic Preservation	355
2.1.1.	Chair of Architectural History	171
	Office Professor	21
	Secretary	24
	Assistant Office	24
	Archive	12
	Multipurpose class room	40
	Master students working spaces	50
2.1.2.	Chair of Historic Preservation and Design	129
	Office Professor	21
	Assistant Office	18
	Assistant Office	
	Archive	
	Multipurpose class room	40

	Master students working spaces	50
2.1.3.	Other rooms	55
	Archive plans	40
	Storage measurment tools	15
2.2	Institute of Foundations of Design and Architectural Delineation	1272
2.2.1.	Chair of Architectural Delineation	511
	Office Professor	21
	Secretary	15
	Assistant Office	13
	Archive	12
	Studio Media / studio nude drawing	100
	Master students working spaces	50
	Bachelor students working spaces	300
2.2.2.	Chair of Visual Design	524
	Office Professor	21
	Secretary	15
	Assistant Office	36
	Archive	12
	Multipurpose class room	40
	Master students working spaces	50
	Master students working spaces	50
	Bachelor Students working spaces	300
2.2.3.	Colour collection	187
	Historical collection	50
	Archive teaching tools	16
	Archive literature	30
	Collection room colour education	75
	Laboratory for testing and mixing colours	16
2.2.4.	Other rooms	50
	Material collection	50
2.3	Other Chairs	1027
2.3.1.	Chair of Architectural Construction and Design and Building Economy	464
	Office Professor	21
	Secretary	15
	Assistant Office	36
	Archive	12
	Multipurpose class room	30
	Master students working spaces	50
	Bachelor Students working spaces	300
2.3.2.	Chair of Structural Design	563

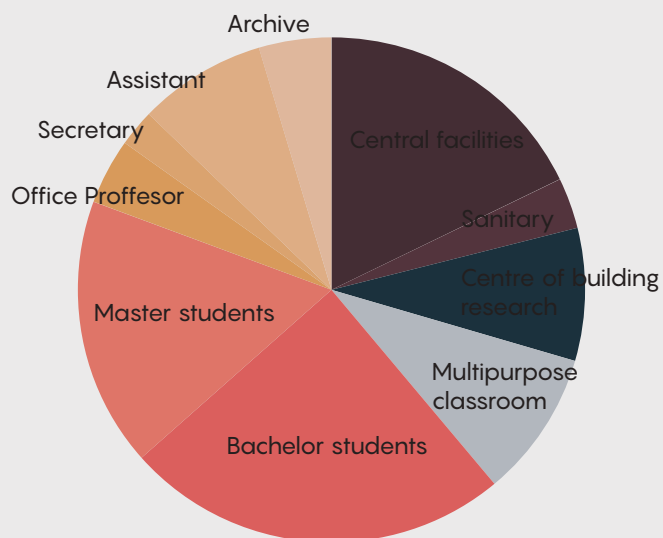
Office Professor	21	Bachelor Students working spaces	300	Chair of Foundations of Architectural Design	484	Archive	12
Secretary	15	2.5. Institute of Buildings and Design	1526	Office Professor	21	Master students working spaces	50
Assistant Office	24	2.5.1. Chair of Residential Buildings and Design	244	Secretary	15	Master students working spaces	50
Office	18	Office Professor	21	Assistant Office	36	Bachelor Students working spaces	250
Collection of teaching models	35	Secretary	15	Archive	12	2.7.4. Chair of Landscape Engineering	440
Laboratory	400	Assistant Office	36	Master students working spaces	50	Office Professor	21
Master students working spaces	50	Archive	12	Master students working spaces	50	Secretary	15
2.4. Institute of Building Climatology	1486	Multipurpose class room	60	Bachelor Students working spaces	300	Assistant Office	18
2.4.1. Chair of Building Physics	1065	Master students working spaces	50	2.6. Institute of Urban Planning	613	Assistant Office	24
Office Professor	21	Master students working spaces	50	2.6.1. Chair of Foundations of Urban Design	434	Archive	12
Secretary	15	2.5.2. Chair of Industrial Buildings and Design/Building Sciences	304	Office Professor	21	Master students working spaces	50
Assistant Office	30	Office Professor	21	Secretary	15	Master students working spaces	50
Office	30	Secretary	15	Assistant Office	18	Bachelor Students working spaces	250
Office	30	Assistant Office	30	Archive	30	2.7.5. Chair of History of Landscape Architecture	206
Office	30	Office	18	Master students working spaces	50	Office Professor	21
Archive	12	Assistant Office	18	Bachelor Students working spaces	300	Secretary	15
Master students working spaces	50	Office	30	2.6.2. Chair of Urban Planning	89	Assistant Office	18
Center of building research	87	Archive	12	Office Professor	21	Archive	12
Center of building research	40	Multipurpose class room	60	Assistant Office	18	Archive Digitalisierung/ Dokumentation	40
Center of building research	24	Master students working spaces	50	Master students working spaces	50	Master students working spaces	50
Center of building research	22	Master students working spaces	50	2.6.3. Chair of Urban Development	90	Master students working spaces	50
Center of building research	7	2.5.3. Chair of Social and Health Care Buildings and Design	256	Office Professor	21	2.7.6. Other Rooms	178
Center of building research	85	Office Professor	21	Assistant Office	19	Computer room	20
Center of building research	325	Secretary	15	Master students working spaces	50	Office	18
Center of building research	33	Assistant Office	30	2.7. Institute of Landscape Architecture	1607	Office	18
Center of building research	36	WG demographical situation		2.7.1. Chair of Landscape Architecture	322	Material collection	50
Center of building research	13	Office	18	Office Professor	21	Copy room	12
Center of building research	35	Archive	12	Secretary	15	Archive plans	50
Center of building research	13	Multipurpose class room	60	Assistant Office	24	Technic control room	10
Center of building research	53	Master students working spaces	50	Archive	12	3.0 OTHERS	326
Center of building research	36	Master students working spaces	50	Master students working spaces	50	3.1. Sanitär	326
Center of building research 11	11	2.5.4. Chair of Public Buildings and Design	238	Master students working spaces	50	WC Toilets	272
Center of building research 16	16	Office Professor	21	Master students working spaces	50	Shower	12
Center of building research 11	11	Secretary	15	Bachelor Students working spaces	150	Handicaped toilet / Babies	6
2.4.2. Chair of Building Services and Green Building	421	Office	30	2.7.3. Chair of Landscape Planning	461	Kitchen	36
Office Professor	21	Archive	12	Office Professor	21		
Assistant Office	8	Multipurpose class room	60	Assistant Office	18	CELKEM m²	9990
Archive	12	Master students working spaces	50	Assistant Office	18		
Multipurpose class room	30	Hauptstudium Master students working spaces	50	Office	18		
Master students working spaces	50			Office	24		

Stavební program HORIZONTÁLNÍ

Plocha celkem 9900 m²
 Pracovních míst celkem 1450
 Studentů celkem 1180
 Profesorů celkem 270



Plošná potřeba jednotlivých funkčních jednotek



Plošná potřeba jednotlivých funkčních jednotek podrobná

1.	Central facilities of the faculty	1778
Dean		21
Department Head		18
Secretary		15
Household office		15
Examination office		24
Student body of the faculty		24
Guestprofessor office		12
Conference room		75
Office		16
Office		17
Office		15
Kitchen		5
Archive		20
Copy room		8
Storage		60
Copy room		72
Chill-out room		12
Cafeteria		100
Facility manager		12
Mail room		12
Storage		20
Cleaning material		10
Handicaped toilett		6
Cleaning room		25
Cleaning room		10
UChanging room		12
Office (8)		18
Computerpool		88
MulWorking room computer		200
System Administrator		18
Computer simulation		60
System Administrator		24
Computer Media Lab		200
Server room		30
USV- Facility		10
Workshop office		18
Workshop machines		50
Student machines		50
Student modelling		30

1.	Painting/Spraying room	15
Material storage		10
Shower		12
Copy room		56
Storage		10
Server		2
Lasercutter		20
Large printer		55
3D Printer		20
Storage		10
Server		10
Sanitary		326
WC Toilets		272
Shower		12
Handicaped toilet / Babies		6
Kitchen		36
Office Professor		420
Office Professor (20)		21
Secretary		234
Secretary 1 - 14		15
Secretary 15		24
Center of building research		847
Office 1		87
Office 2		40
Office 3		24
Office 4		22
Office 5		7
Office 6		85
Office 7		325
Office 8		33
Office 9		36
Office 10		13
Office 11		35
Office 12		13
Office 13		53
Office 14		36
Office 15		11
Office 16		16
Office 17		11

1.	Assistant Office	815
Office 1 - 8 (8)		30
Office 9 - 23 (15)		18
Office 24 - 28 (5)		24
Office 29 - 32 (4)		36
Office 33		8
Office 34		13
Office 35		20
Master students working spaces		1721
Working spaces 1 - 32		50
Working spaces 33		16
Working spaces 34		75
Working spaces 35		30
Bachelor students working spaces		2450
Working spaces 1 - 6 (6)		300
Working spaces 7 - 8 (2)		250
Working spaces 9		150
Archive and storage		462
Archive 1 - 16 (16)		12
Archive 17 - 18 (2)		40
Archive 19 - 20 (2)		50
Archive 21		15
Archive 22		35
Archive 23		30
Archive 24		10
Multipurpose class room		936
Room 1 - 3 (3)		40
Room 4 - 7 (4)		60
Room 8 - 9 (2)		30
Room 10		100
Room 11		16
Room 12		400
CELKOVÁ		9989

D. Návrh

Navrhuji školu architektury v Drážďanech, která není jen reprezentující vysokoškolskou institucí, ale i prostorem pro **svobodnou tvorbu** mladých architektů. Škola je místem, které kreativní tvorbu fyzicky umožňuje, ale především ji i **podněcuje**. Fakulta architektury **komunikuje s městem**. Vybízí kolemjdoucí k nahlédnutí do života studentů architektury a naopak.

Urbanisticky objekt reaguje na okolní zástavbu půdorysně, ale i výškově. Dělí se na dvě hmoty, z níž první hmota je v interakci s velkou posluchárnou. Předstupuje před ni a dotváří jí již nastíněný předprostor. Výškově ji přesahuje a reaguje tak na objekt fakulty chemické z druhé strany posluchárny. Posluchárna je tak symetricky lemována vyššími objekty. Druhá hmota se přimyká ke starší budově Beyer-Bau. Dodržuje tak danou stavební čáru v obou směrech. Výškově se s ní rovná.

Posunutím hmot si vytváří dva dvory, ke kterým jsou natočeny prosklené fasády. První **dvůr** jako veřejný prostor **v návaznosti na město**. Přiřazuje k sobě zelenou plochu se vzrostlými stromy a dodává jí na podstatě. Druhý dvůr oživuje vnitřní kampus a je vázán na již danou plochu zeleně.

Dům je dělen na dvě hmoty i z provozního hlediska. Vyšší z hmot je domovem studentů. Ve spodním patře se nalézá velká dílna v úrovni terénu, tedy v úrovni města. Dochází tak k **interakci s veřejnou sférou**, která může díky prosklené fasádě nahlédnout do světa studentů a naopak. Díky posuvným vratům na fasádě, lze dílnu otevřít do I. dvora. Ten může posloužit jako **rozšířený pracovní prostor** v letních měsících anebo jako **prostor výstavní**. Ve vyšších patrech se nalézají jak velkoplošné tak i malé ateliéry určené pro magisterské studenty. Nižší objekt. Je určen pro profesory a výuku. Nalézají se zde kanceláře profesorů, asistentů, sekretariáty a učebny. V podzemí jsou situovány výzkumná centra, badatelný, sbírky, archivy a počítačové místnosti. Ty jsou osvětleny buďto anglickými dvory nebo stropními světly v úrovni dvorů.

Prosklenou fasádu jsem zvolila do částí očených ke dvorům. Je tak poskytován **výhled do zelených parků** a zároveň zaručuje dostatečné množství světla pro práci. Stíněná je textilními roletami. Na sever vnitřní, na jih vnější, aby zabraňovaly přehřívání. Fasáda domu odvrácená od parků je ze sklotextilie. Vnáší do interiéru rozptýlené světlo, zároveň umožňuje nerušený výhled ven. Je abstraktním materiálem, který evokuje nepokreslené **umělecké plátno**.

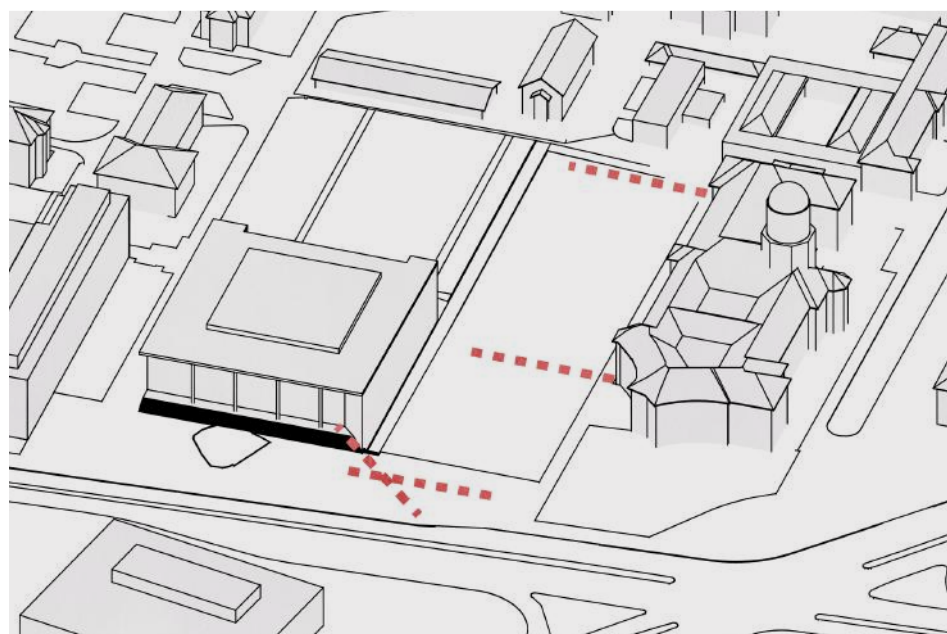


Urbanismus.

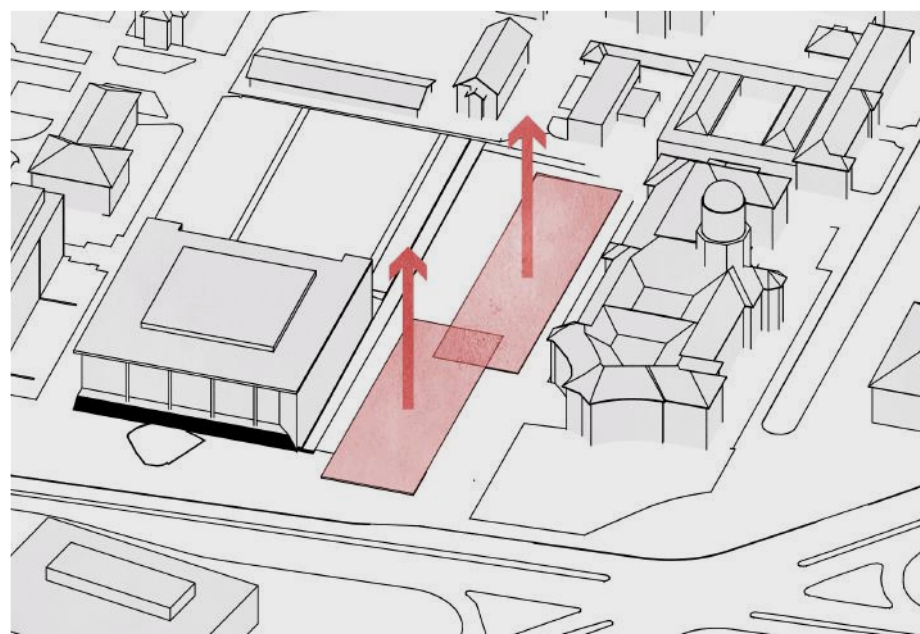
Prvek „divokého“ parku, původně umístěného na zadané parcele, bych ráda v kampusu zachovala. A to tak, že jej přemísťuji na místo navazující na okrasný park. Mohl by sloužit pro relaxaci a po doplnění zpevněnou plochou i jako náměstí kampusu k příležitostným událostem. Nyní se zde nachází provizorní objekt studentského domu. Po jeho přemístění zde nacházím potenciál pro dotvoření veřejného protoru kampusu, který by se mohl stát nejen doplňkovým ale i samotným cílem.



Architektonický koncept.



V první fázi byly dodrženy stavební čáry dané okolními objekty.



Výškově hmoty reagují na své sousední domy.



Celo skleněnou fasádou se dívá do stávající zeleně.



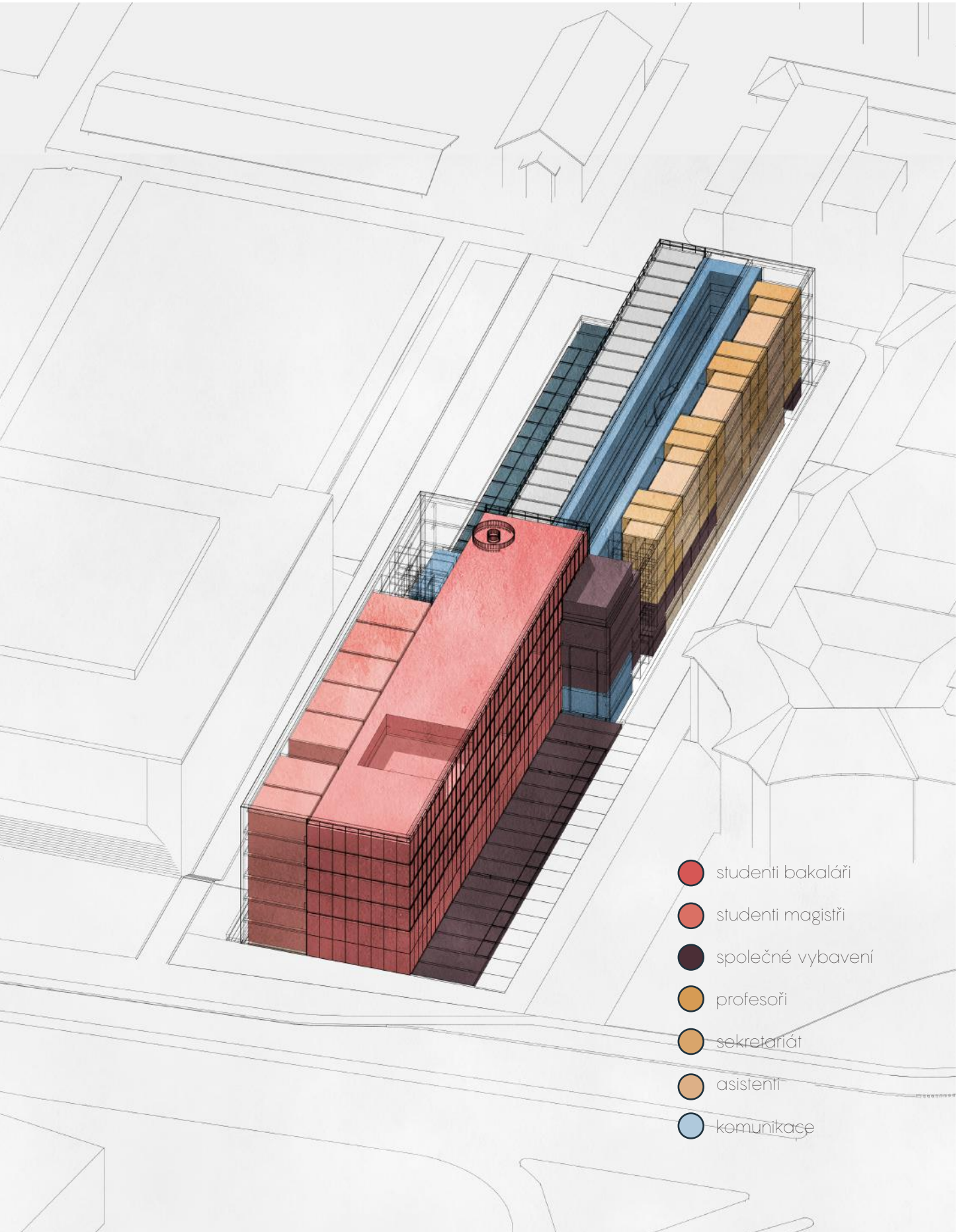
2. dvůr
relaxace
výstavní prostor
oživující prvek parku

This architectural rendering shows a complex of buildings with red-tiled roofs and a central courtyard. The courtyard is a large, open space with a grid of trees and a central walkway. The buildings are arranged around the courtyard, with a large, modern building on the left and a more traditional building with a dome on the right. The overall style is a mix of modern and traditional architecture.

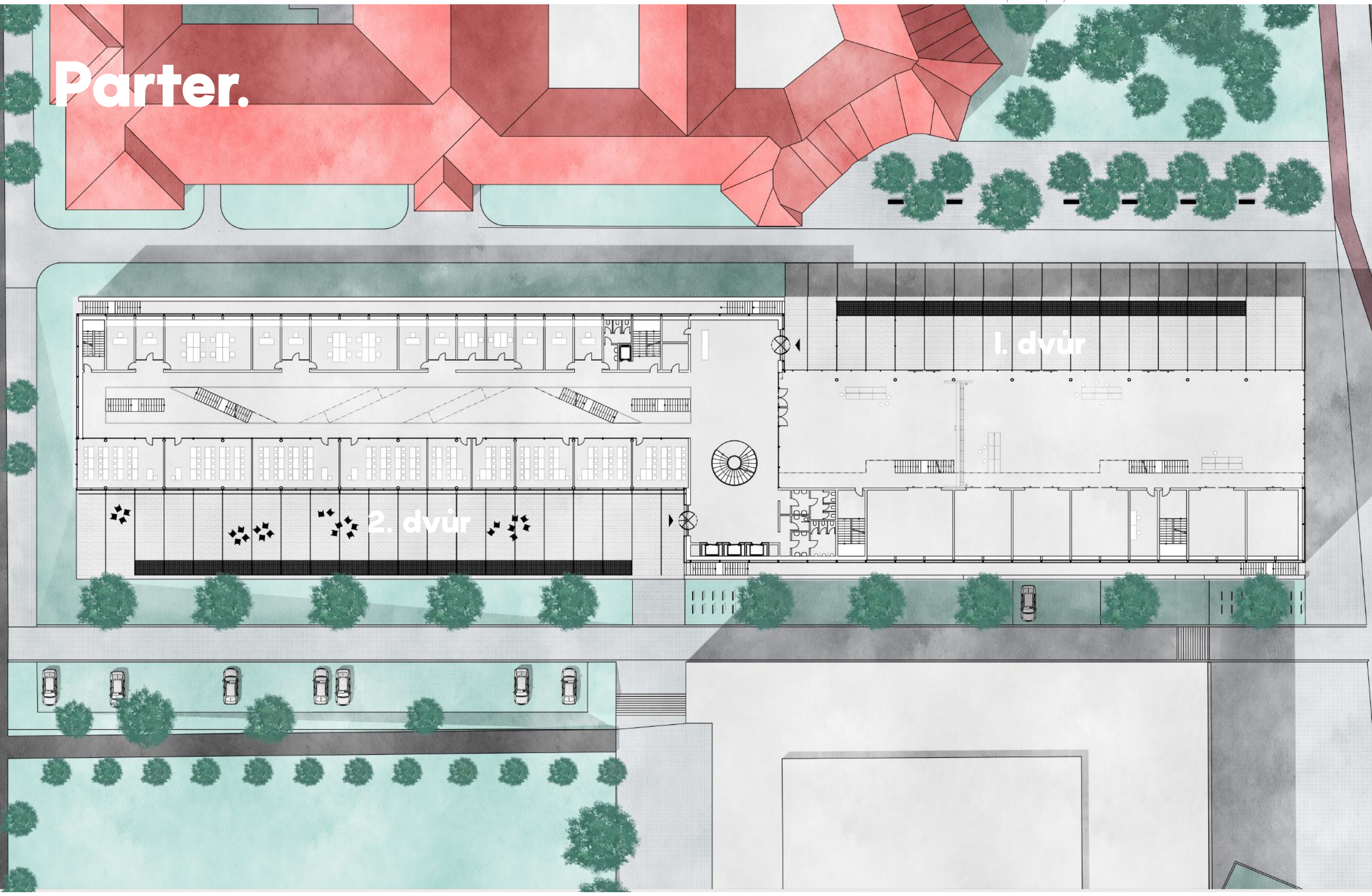
1. dvůr
rozšířený pracovní prostor
výstavní prostor
komunikace s městem

This architectural rendering shows a building complex with a central courtyard. The courtyard is a large, open space with a grid of trees and a central walkway. The buildings are arranged around the courtyard, with a large, modern building on the left and a more traditional building with a dome on the right. The overall style is a mix of modern and traditional architecture.

Stavební program.

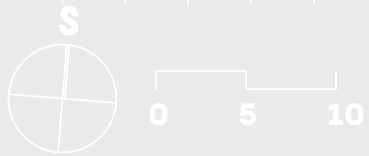
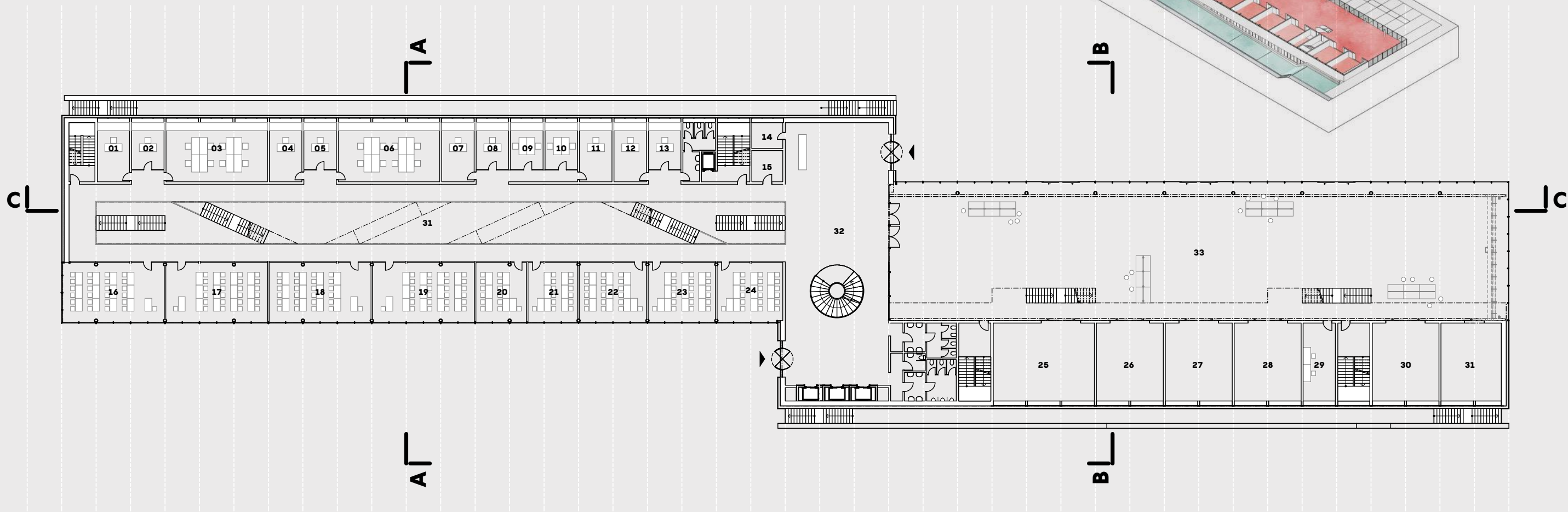
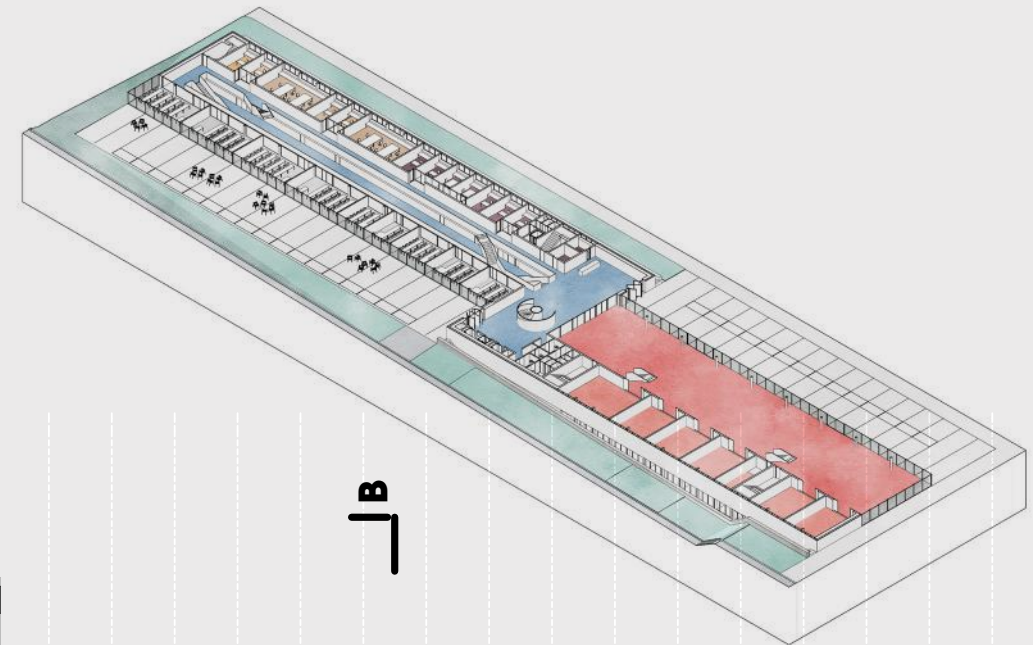


Parter.





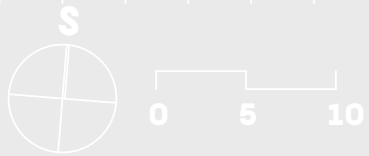
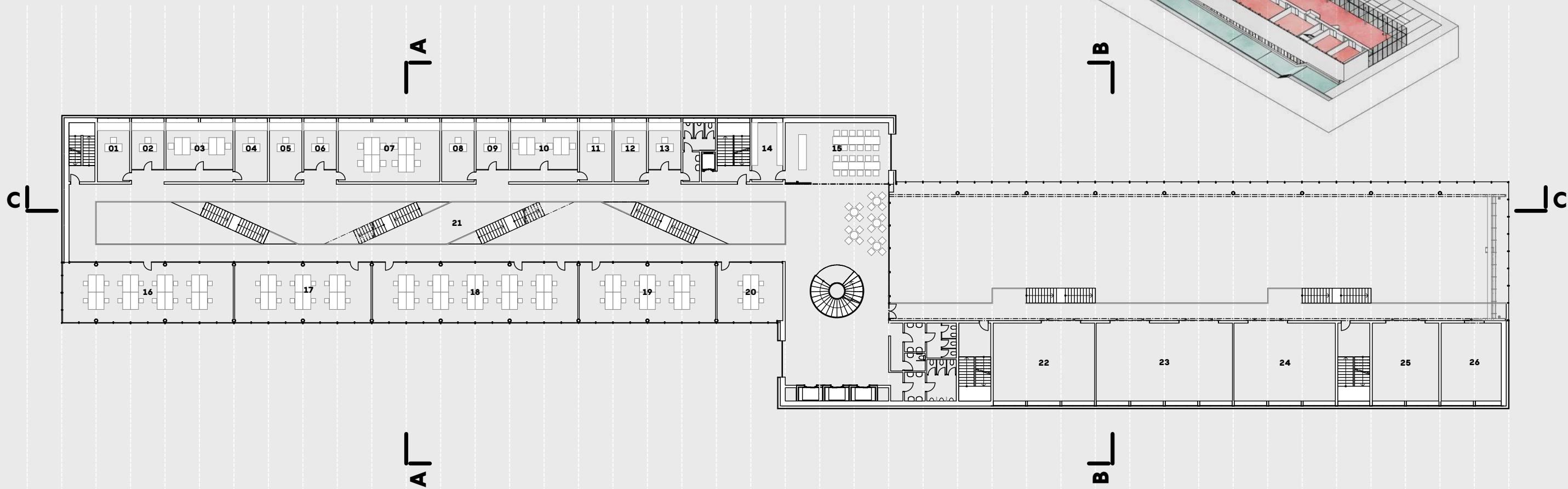
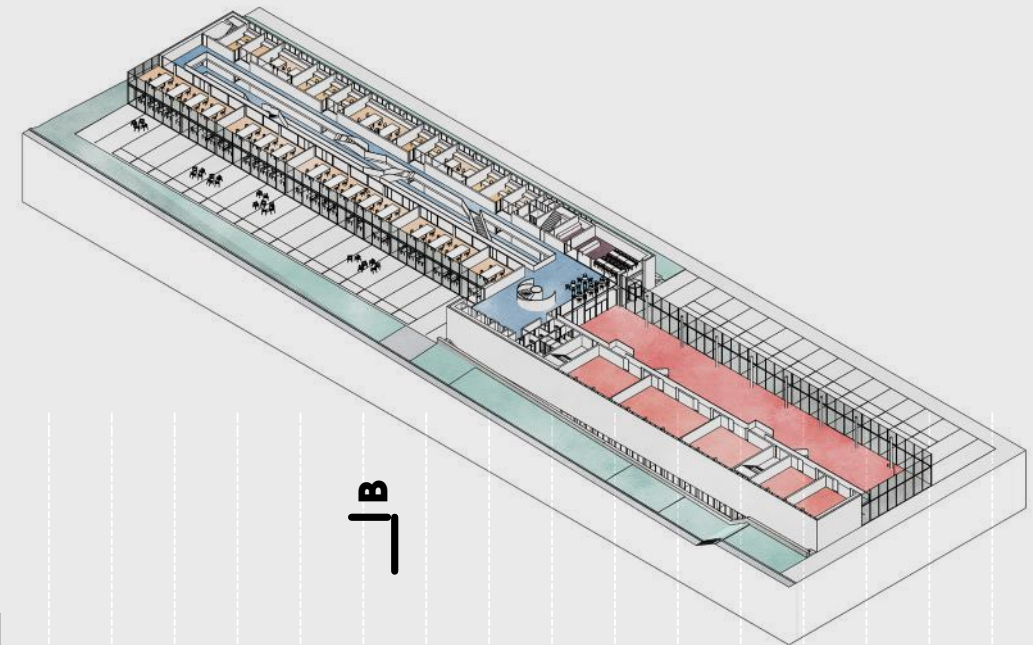
1. NP



01	kancelář profesora / professor office	19,65	18	učebna / classroom	63,33
02	sekretariat / secretary	15,66	19	učebna / classroom	63,33
03	asistent / assistant	61,80	20	učebna / classroom	31,47
04	kancelář profesora / professor office	21,00	21	učebna / classroom	30,94
05	sekretariat / secretary	14,73	22	učebna / classroom	41,91
06	asistent / assistant	61,80	23	učebna / classroom	41,91
07	děkanát / dean office	19,80	24	učebna / classroom	41,30
08	sekretariat / secretary	15,68	25	plotrovna / plot service	81,45
09	vedoucí oddělení / department head	15,65	26	velkoformátový tisk / large printer	55,00
10	tajemník / household	15,68	27	kopírka / copy room	55,00
11	hostující profesor / guest professor	20,40	28	sprejovna / spray room	54,17
12	podatelna / mail room	19,80	29	kancelář díln / workshop office	18,00
13	kuchyň / kitchen	15,68	30	přístroje studenti / student machines	50,00
14	recepce / reception	8,27	31	atrium / atrium	262,09
15	úklid / cleaning	10,00	31	přístroje dílna / workshop machines	50,00
16	učebna / classroom	63,06	32	vstupní hala / entrance hall	279,83
17	učebna / classroom	63,33	33	dílna + lab / workshop + lab	887,50



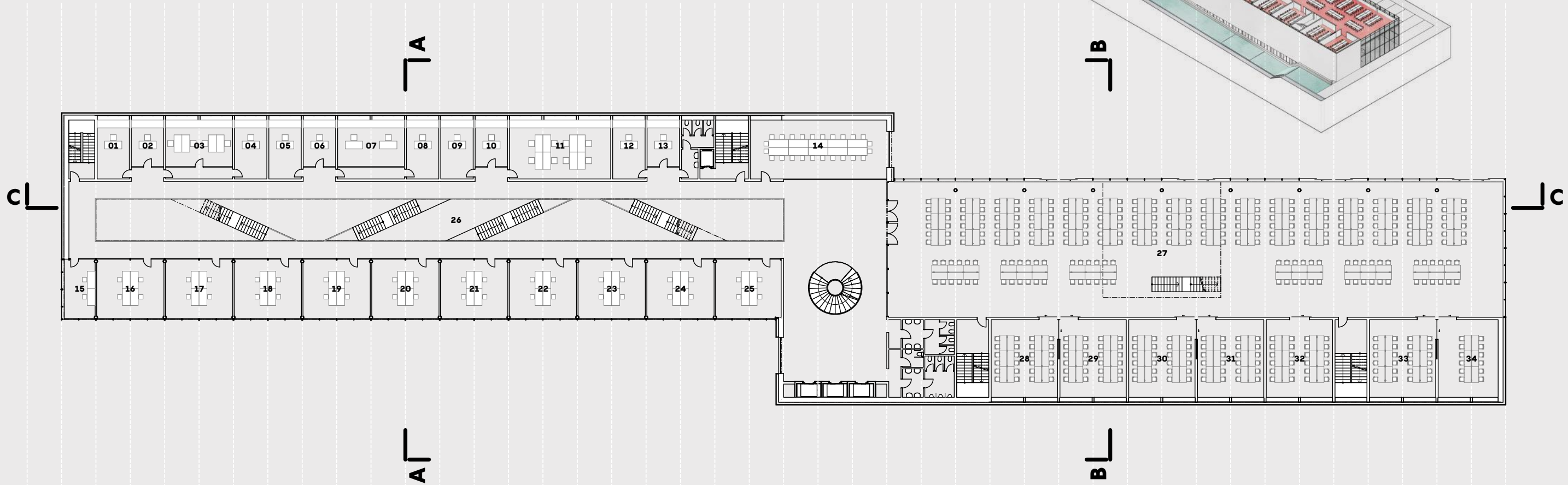
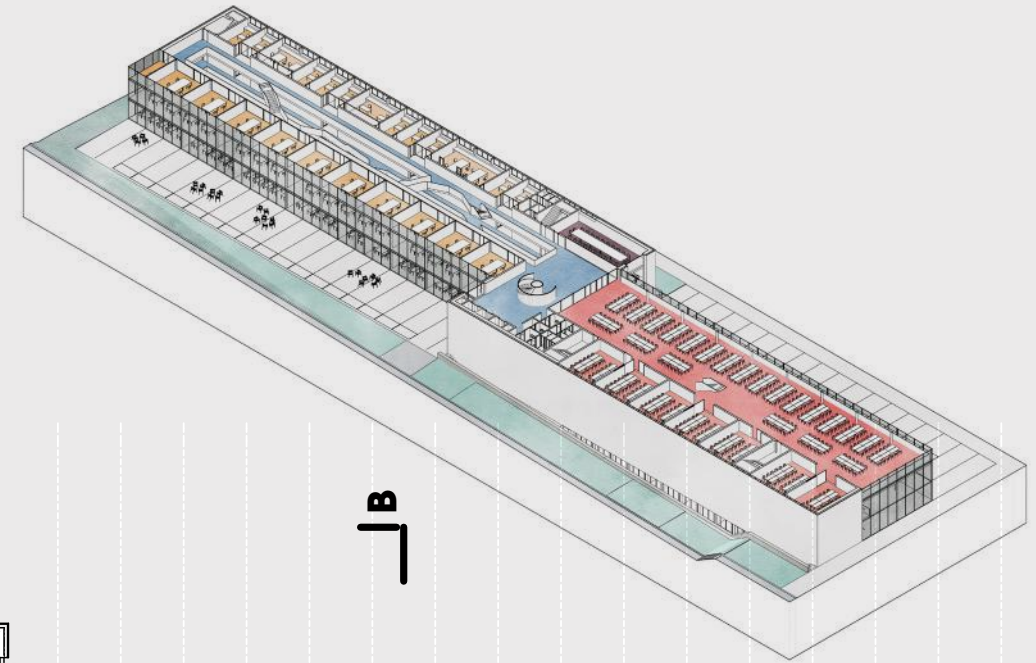
2. NP



01	kancelář profesora / professor office	19,65	14	kafeterie zázemí / cafeteria background	18,90
02	sekretariat / secretary	15,68	15	kafeterie / cafeteria	63,70
03	asistent / assistant	32,30	16	asistent / assistant	103,76
04	kancelář profesora / professor office	19,80	17	asistent / assistant	82,95
05	kancelář profesora / professor office	19,80	18	asistent / assistant	124,87
06	sekretariat / secretary	15,68	19	asistent / assistant	82,92
07	asistent / assistant	61,80	20	asistent / assistant	39,98
08	kancelář profesora / professor office	19,80	21	atrium / atrium	475,98
09	sekretariat / secretary	15,68	22	kopírka / copy room	81,45
10	asistent / assistant	32,30	23	počítače / computerpool	109,53
11	kancelář profesora / professor office	19,84	24	počítače / computerpool	81,45
12	kancelář profesora / professor office	19,84	25	počítače / computerpool	53,38
13	asistent / assistant	15,68	26	počítače / computerpool	48,28

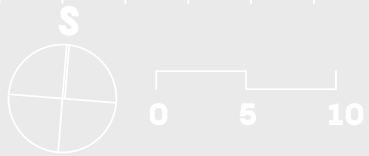
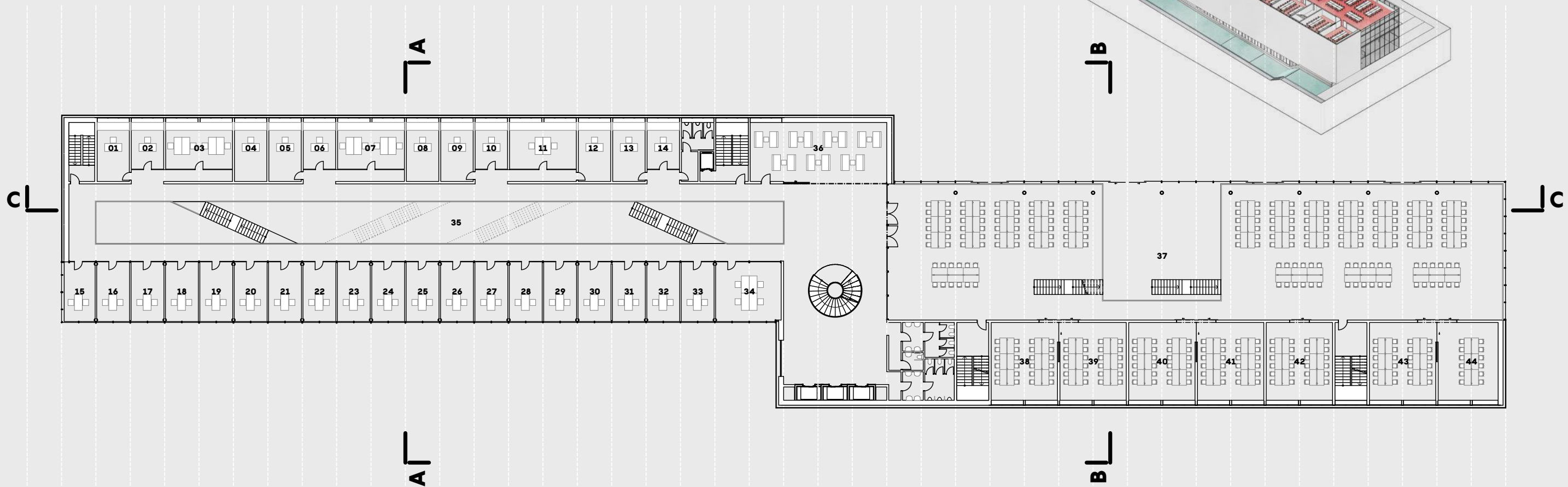
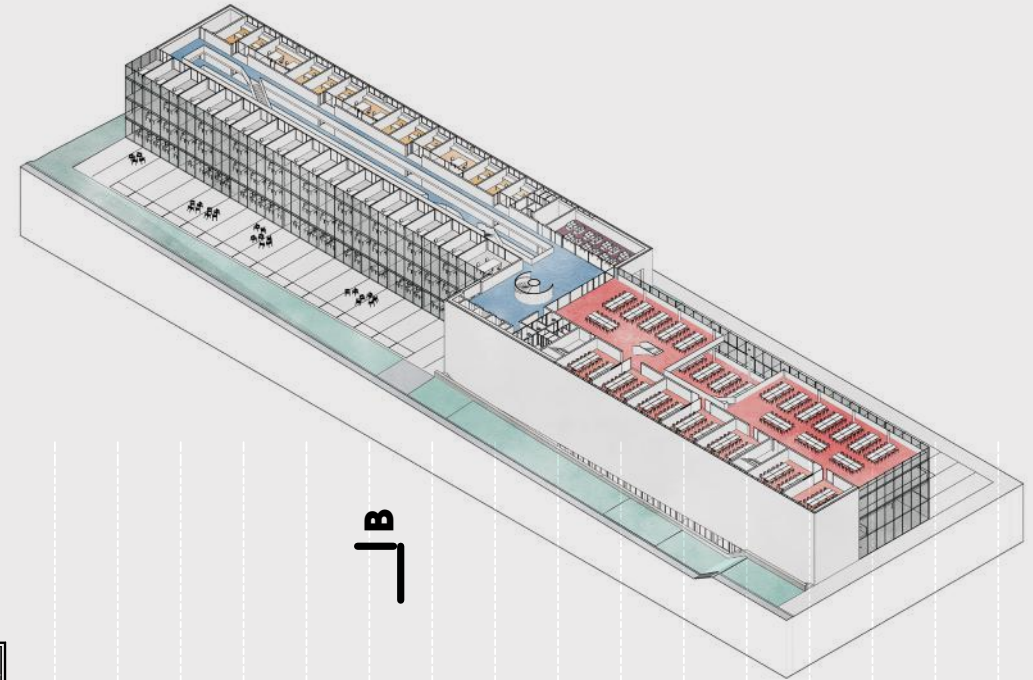


3. NP



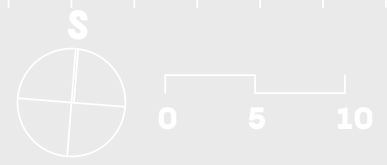
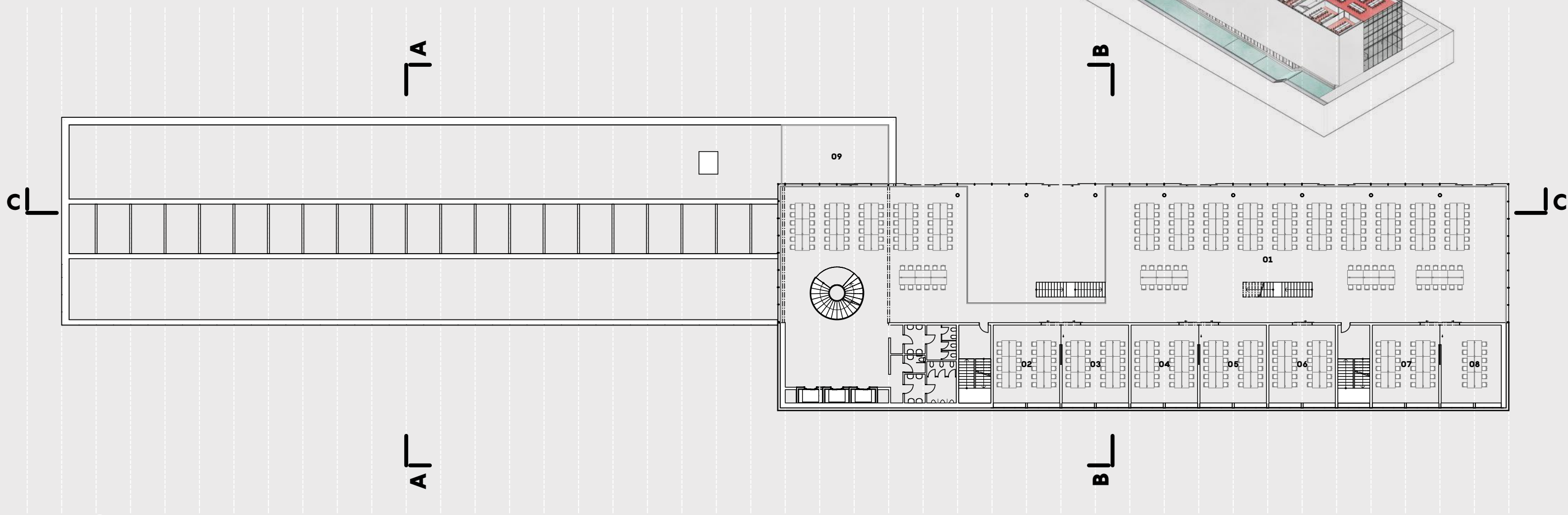
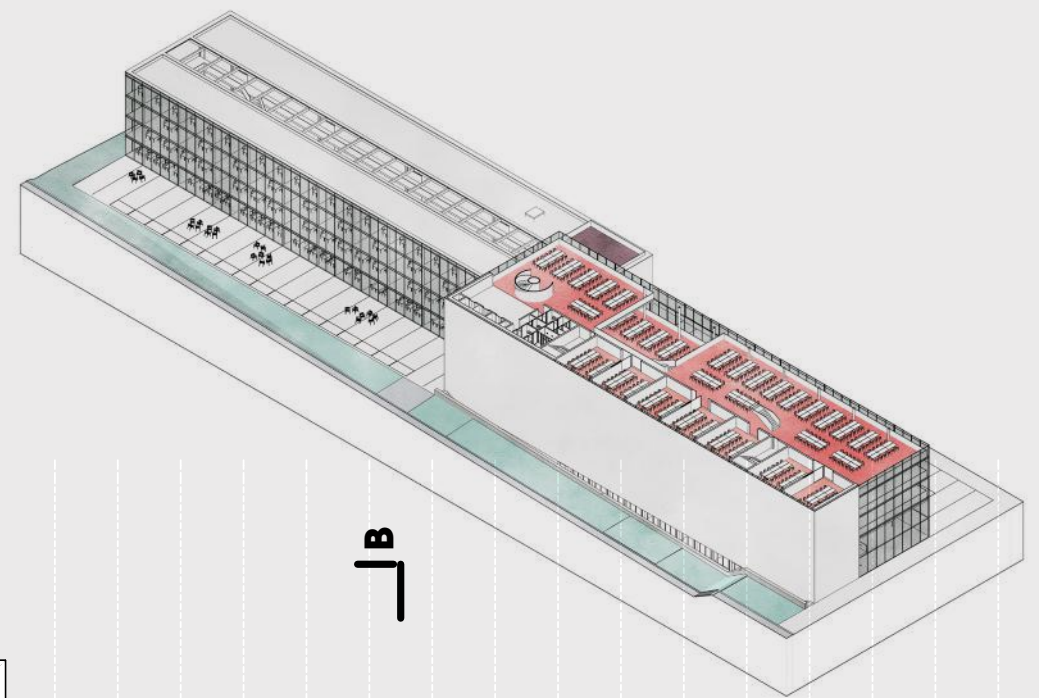
01	kancelář profesora / professor office	19,91	18	kancelář / office	41,27
02	sekretariat / secretary	15,68	19	kancelář / office	41,27
03	kancelář profesora / professor office	32,30	20	kancelář / office	41,27
04	kancelář profesora / professor office	19,80	21	kancelář / office	41,27
05	kancelář profesora / professor office	19,80	22	kancelář / office	41,27
06	kopírování / copy room	15,68	23	kancelář / office	41,27
07	technická kontrola / technic control	32,30	24	kancelář / office	41,42
08	kancelář profesora / professor office	19,80	25	kancelář / office	40,33
09	kancelář profesora / professor office	19,80	26	atrium / atrium	475,82
10	sekretariat / secretary	15,68	27	bakaláři / bachelors	879,39
11	asistent / assistant	61,80	28	magistři / masters	53,38
12	kancelář profesora / professor office	19,80	29	magistři / masters	53,38
13	sekretariat / secretary	15,68	30	magistři / masters	53,38
14	konferenční místnost / conference room	85,10	31	magistři / masters	53,38
15	počítačová místnost / computer room	19,00	32	magistři / masters	53,58
16	kancelář / office	41,27	33	magistři / masters	53,58
17	kancelář / office	41,27	34	magistři / masters	48,28

4. NP



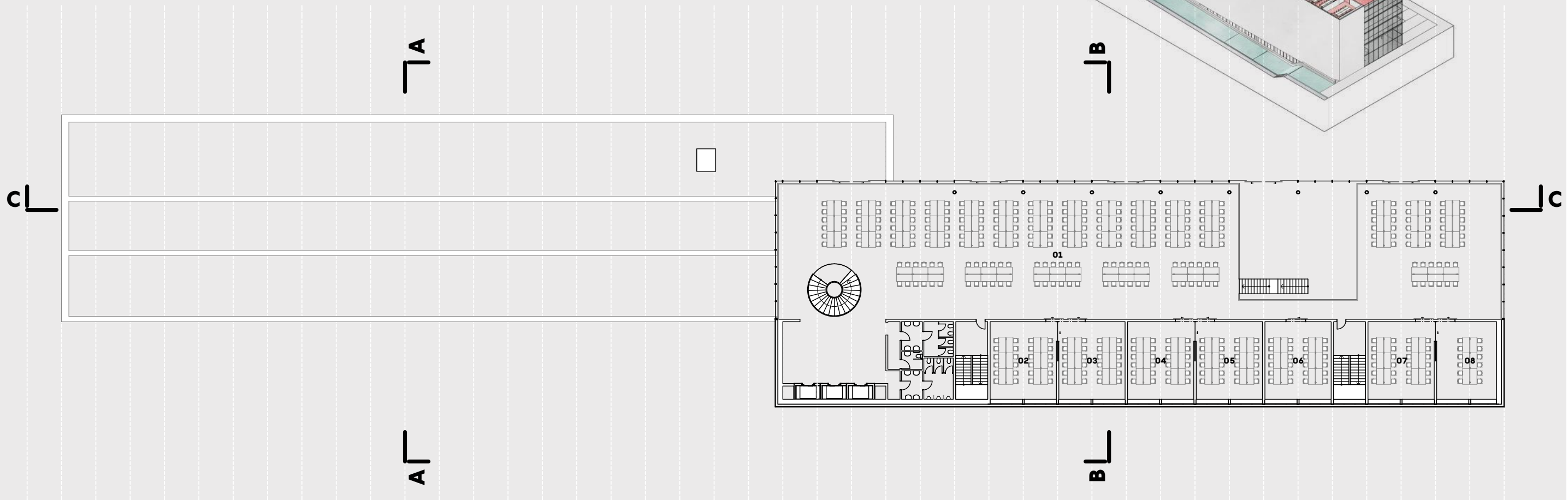
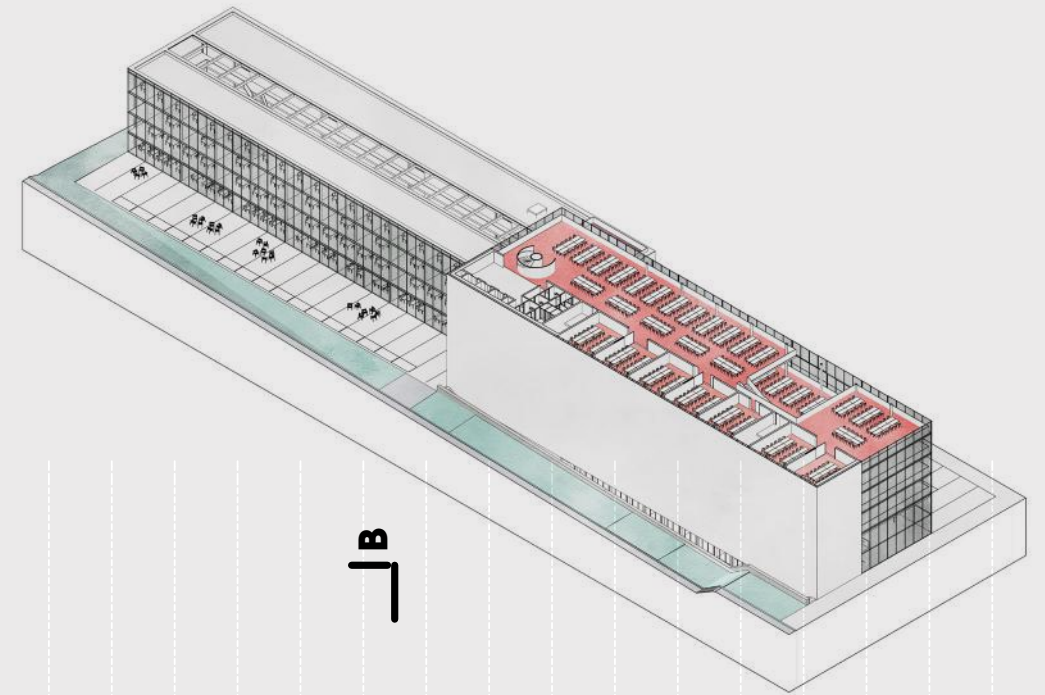
01	kancelář profesora / professor office	19,65	23	kancelář / office	20,33
02	sekretariat / secretary	15,68	24	kancelář / office	20,33
03	asistent / assistant	32,30	25	kancelář / office	20,33
04	kancelář profesora / professor office	19,65	26	kancelář / office	20,33
05	kancelář profesora / professor office	19,65	27	kancelář / office	20,33
06	sekretariat / secretary	15,68	28	kancelář / office	20,33
07	asistent / assistant	32,30	29	kancelář / office	20,33
08	kancelář profesora / professor office	19,80	30	kancelář / office	20,33
09	kancelář profesora / professor office	19,80	31	kancelář / office	20,33
10	sekretariat / secretary	15,68	32	kancelář / office	20,33
11	asistent / assistant	32,30	33	kancelář / office	20,33
12	kancelář profesora / professor office	19,80	34	kancelář / office	40,51
13	kancelář profesora / professor office	19,80	35	atrium / atrium	475,82
14	sekretariat / secretary	15,68	36	respirium / chill out zone	85,10
15	kancelář / office	19,15	37	bakaláři / bachelors	735,49
16	kancelář / office	20,31	38	magistři / masters	53,38
17	kancelář / office	20,33	39	magistři / masters	53,38
18	kancelář / office	20,33	40	magistři / masters	53,38
19	kancelář / office	20,33	41	magistři / masters	53,38
20	kancelář / office	20,33	42	magistři / masters	53,58
21	kancelář / office	20,33	43	magistři / masters	53,58
22	kancelář / office	20,33	44	magistři / masters	48,28

5. NP



01	bakaláři / bachelor	866,08
02	magistři / masters	53,38
03	magistři / masters	53,38
04	magistři / masters	53,38
05	magistři / masters	53,38
06	magistři / masters	53,58
07	magistři / masters	53,58
08	magistři / masters	48,28
09	střešní terasa / rooftop terrace	63,64

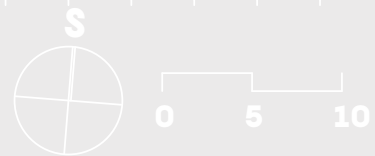
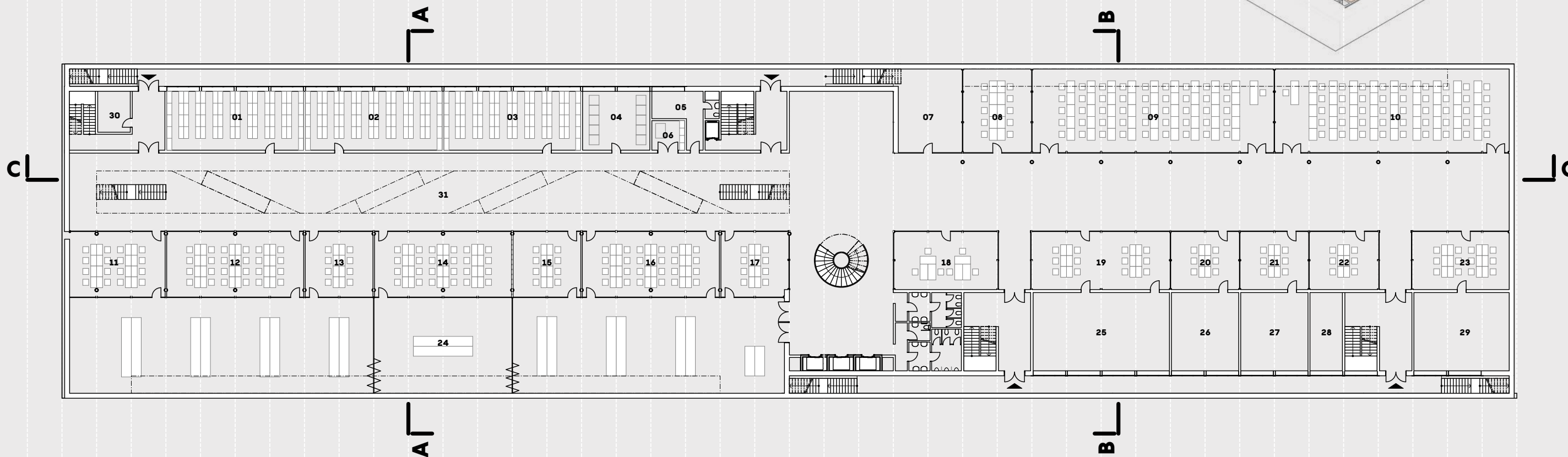
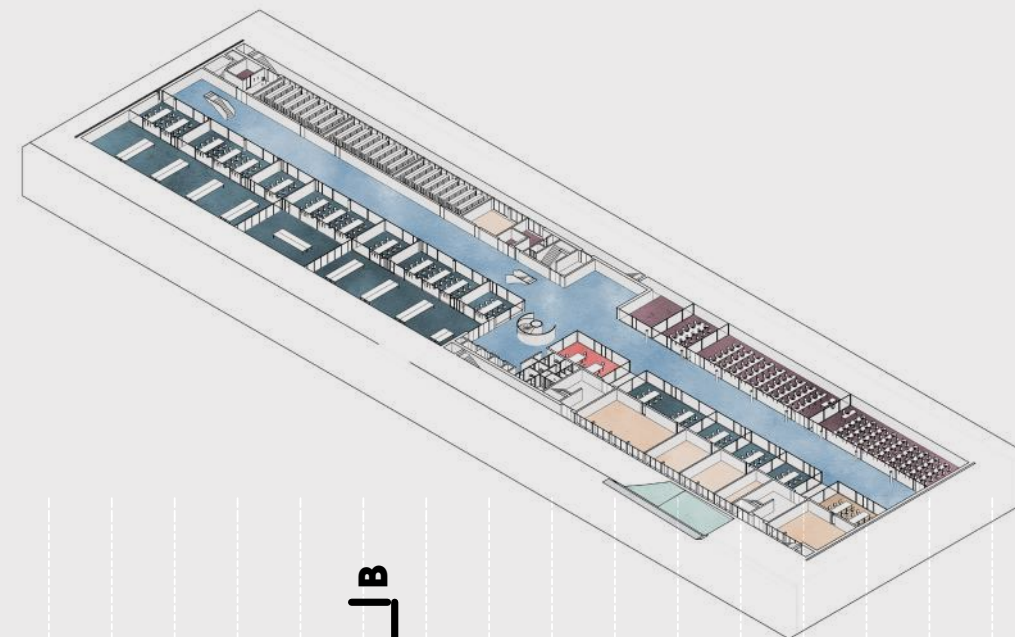
6. NP



01	bakaláři / bachelors	887,69
02	magistři / masters	53,38
03	magistři / masters	53,38
04	magistři / masters	53,38
05	magistři / masters	53,38
06	magistři / masters	53,58
07	magistři / masters	53,58
08	magistři / masters	48,28

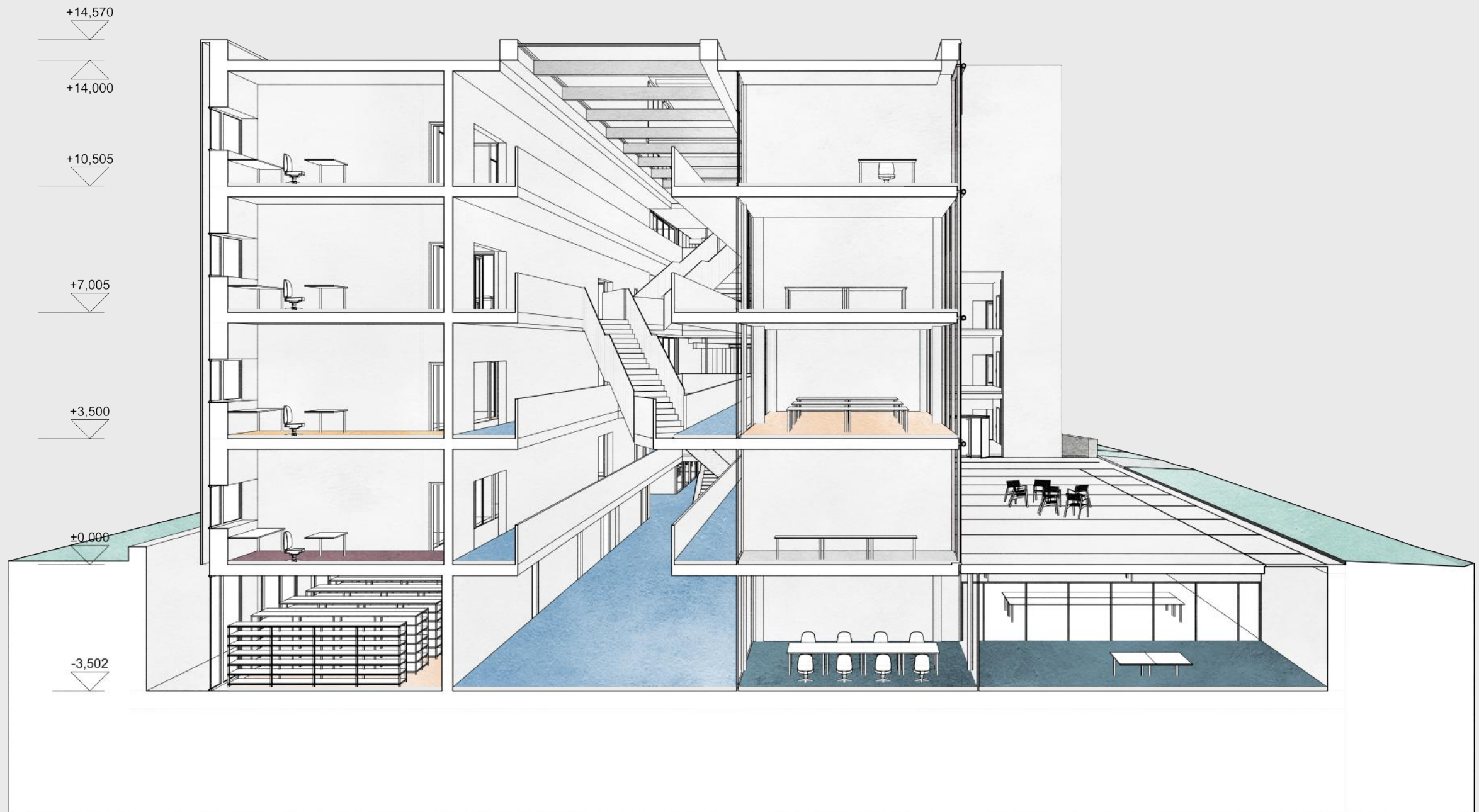


1. PP

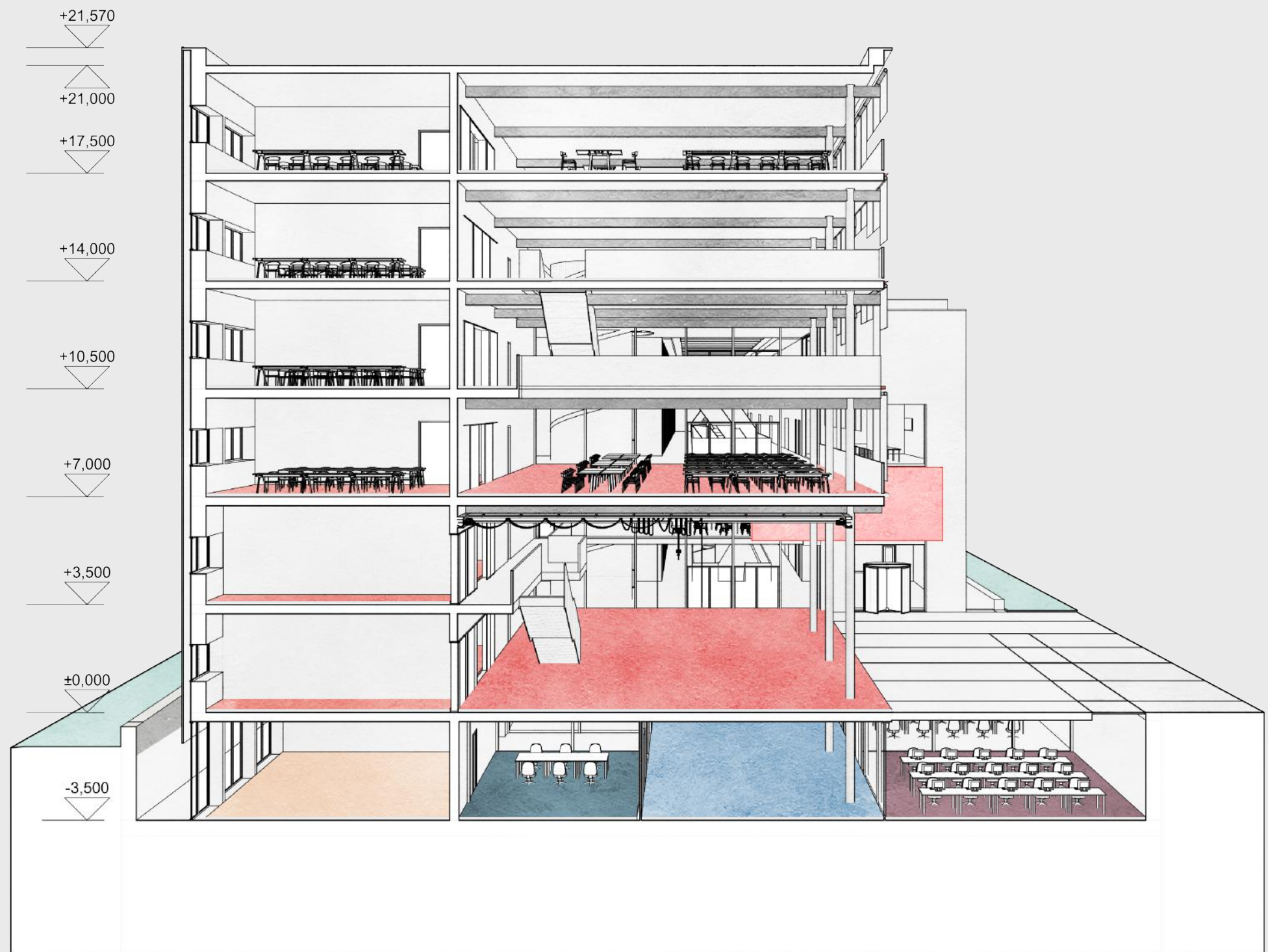


01	archiv / archive	82,11	16	badatelna / research room	89,46
02	archiv / archive	82,11	17	badatelna / research room	42,04
03	archiv / archive	82,11	18	administrátor sítě / system administrator	60,74
04	sklad / storage	40,46	19	badatelna / research room	80,19
05	šatna / changing room	14,34	20	badatelna / research room	39,52
06	úklid / cleaning room	9,84	21	badatelna / research room	39,52
07	servrovná+usv / serve+usv facilities	53,65	22	badatelna / research room	39,66
08	PC simulace / computer simulation	57,83	23	historická sbírka / historical collection	56,22
09	počítačová laboratoř / computer media l..	205,76	24	výzkumné centrum / research centre	697,25
10	počítačová učebna / working room com...	199,88	25	atelier kresba / studio media drawing	108,74
11	badatelna / research room	63,18	26	materiálová sbírka / material collection	53,38
12	badatelna / research room	90,63	27	materiálová sbírka / material collection	53,38
13	badatelna / research room	44,83	28	zkouška barev / testing colours	25,70
14	badatelna / research room	92,50	29	sbírka barev / color collection	75,00
15	badatelna / research room	44,83	30	čištění materiálu / cleaning material	13,62
			31	atrium / atrium	1 342,36

Řez A

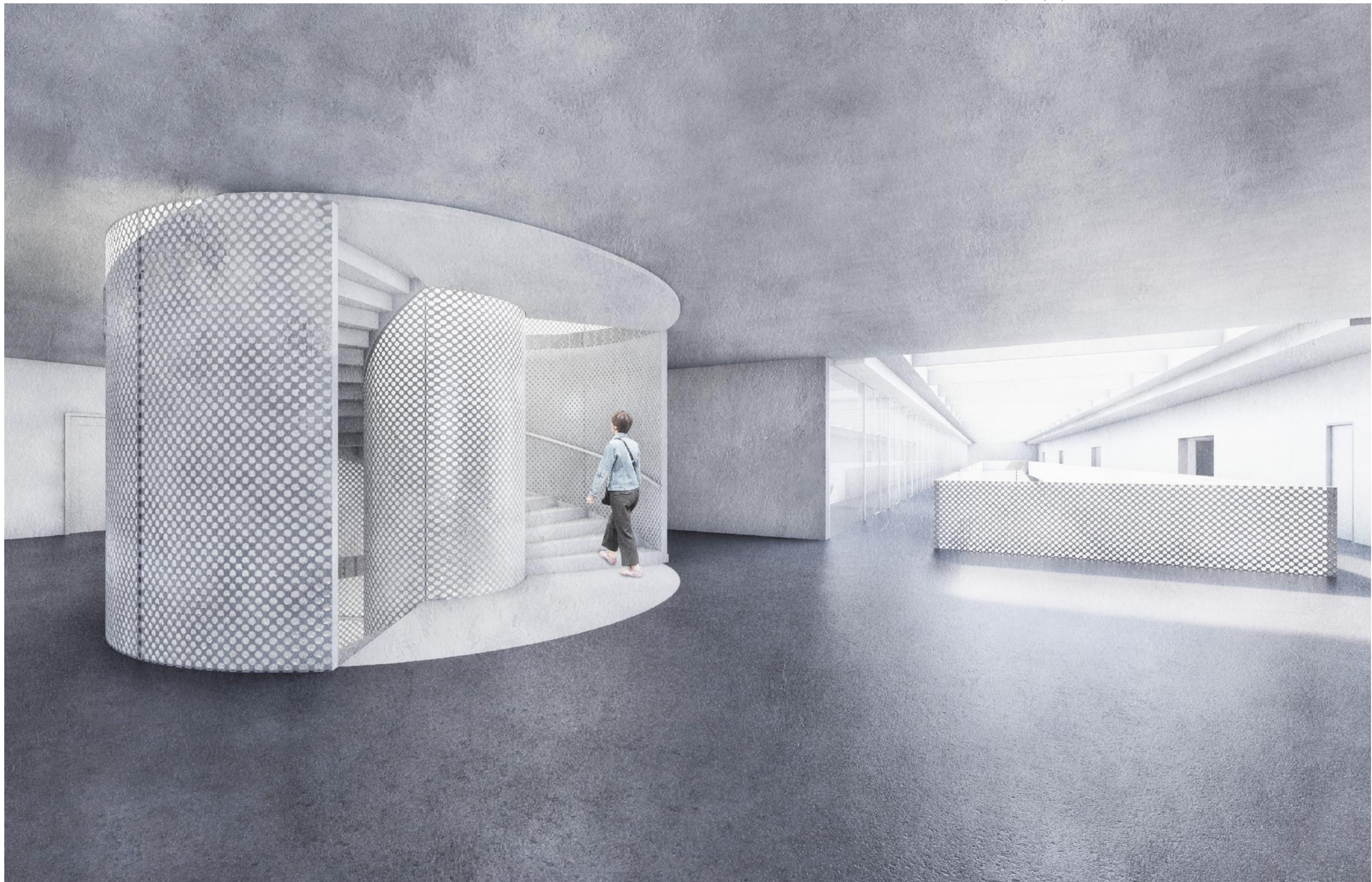


Řez B



Řez C





pohledy.

pohled SEVER



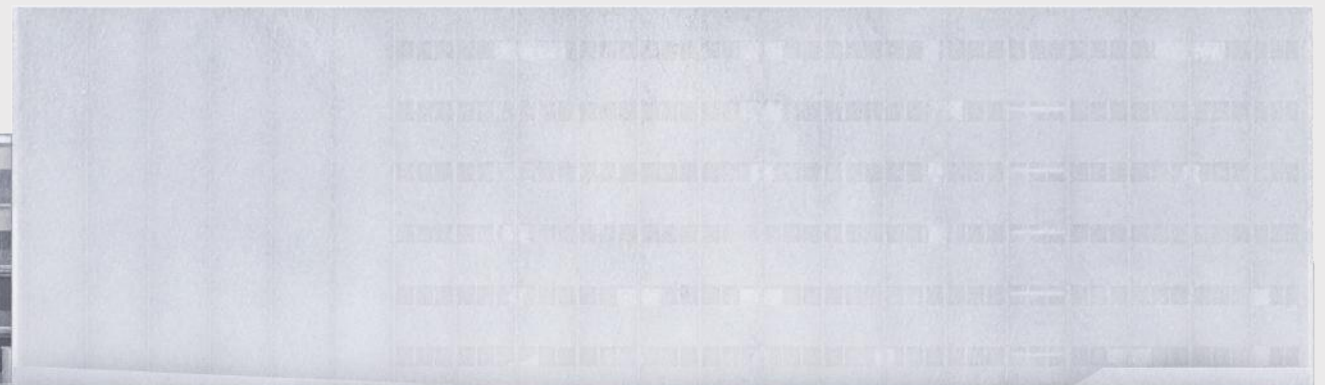
pohled VÝCHOD



pohled ZÁPAD



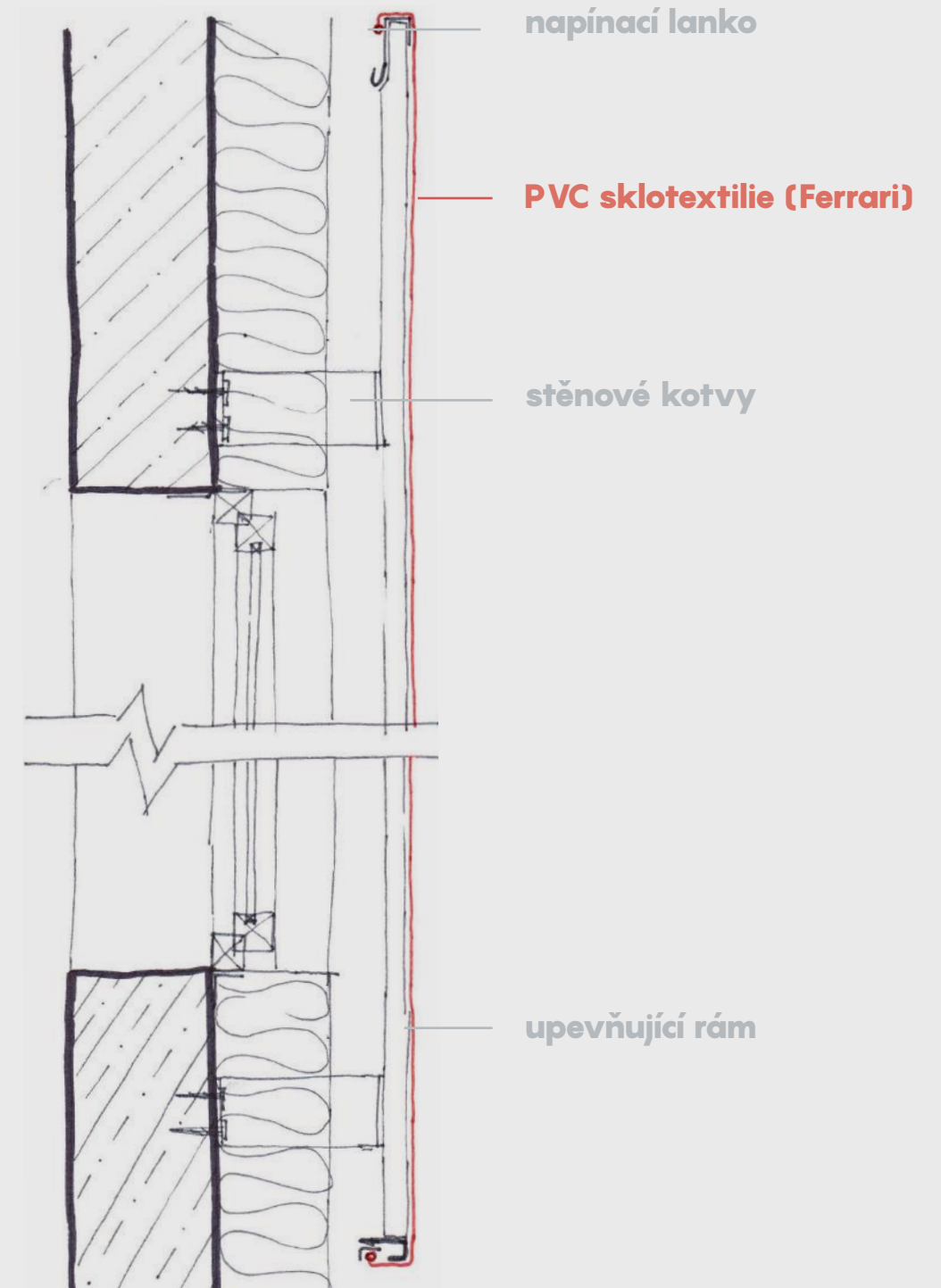
pohled JIH



detail fasády.

Navržená textilní fasáda byla zvolena díky svému abstraktnímu vzhledu, ale také proto, že umí vnést do interiéru příjemné rozptýlené světlo. Zároveň neruší výhled z interiéru ven.

Jedná se o tkanou síťovinu vyvinutou speciálně pro fasády. Je odolná a má delší životnost. Vypnuta je mezi ocelovými rámy



E. Dokumenty a zdroje

zimní semestr 2016_2017

České vysoké učení technické v Praze, Fakulta architektury

2/ ZADÁNÍ diplomové práce

Mgr. program navazující

jméno a příjmení: Věra Fišerová

datum narození: 1.4.1992

akademický rok / semestr: 2016/2017

obor: Architektura a urbanismus

ústav: 15128 Ústav navrhování II

vedoucí diplomové práce: Ing. arch. Josef Mádr

téma diplomové práce: Škola architektury v Drážďanech

zadání diplomové práce:

1/ popis zadání projektu a očekávaného cíle řešení

Zadáním diplomové práce je nová budova architektury TU Dresden. Zadání je převzato ze studentské soutěže a je usazeno na pozemek vymezený soutěžním zadáním a to na volnou parcelu v kampusu TU Dresden. Cílem je navrhnout budovu školy architektury, která reaguje na současné směry ve stylu výuky architektury, při akceptování potřeb zadavatele vyjádřených ve stavebním programu.

2/

Pro AU/ součástí zadání bude jasně a konkrétně specifikovaný stavební program

Stavební program bude převzat z daných soutěžních podmínek pro výstavbu školy architektury TU Dresden.

3/ popis závěrečného výsledku, výstupy a měřítko zpracování

- průvodní zpráva
- širší vztahy v podrobnosti 1:2000
- situace v podrobnosti 1:1000
- půdorysy, pohledy a řezy v podrobnosti 1:200
- vizualizace exteriéru a interiéru
- zakres
- poznámka: uvedená měřítko jsou úzus rozlišení, jejich skutečná tisková velikost na papíře se může lišit

4/ seznam dalších dohodnutých částí projektu

- poster (forma dle požadavků pro odevzdání DP)
- 2x portfolio (formát A4, forma dle požadavků pro odevzdání DP)
- fyzický model v měřítku 1:500
- digitální nosič (obsahující portfolio a poster ve formátu pdf v tiskové kvalitě)

Datum a podpis studenta

10. 10. Fišerová

Datum a podpis vedoucího DP

10. 10. [podpis]

Datum a podpis děkana FA ČVUT
oddělením dne

25-10-2016

[podpis]

registrováno studijním

14. 10. 2016

[podpis]

ČESKÉ VYSOKÉ UČENÍ TECHNICKÉ V PRAZE

FAKULTA ARCHITEKTURY

AUTOR, DIPLOMANT: Bc. Věra Fišerová
AR 2016/2017, ZS

NÁZEV DIPLOMOVÉ PRÁCE:

(ČJ) ŠKOLA ARCHITEKTURY V DRÁŽDANECH

(AJ) SCHOOL OF ARCHITECTURE IN DRESDEN

JAZYK PRÁCE:

Vedoucí práce:

Ing. arch. Josef Mádr

Ústav: 15128 Ústav navrhování II

Oponent práce:

Klíčová slova
(česká):

škola architektury, Drážďany, univerzita, studium, TU Dresden

Anotace
(česká):

Navrhuji školu architektury v Drážďanech, která není jen reprezentující vysokoškolskou institucí, ale i prostorem pro svobodnou tvorbu mladých architektů. Škola je místem, který kreativní tvorbu fyzicky umožňuje, ale především ji i podněcuje. Fakulta architektury komunikuje s městem. Vybízí kolemjdoucí k nahlédnutí do života studentů architektury a naopak.

Anotace (anglická):

I design School of architecture in Dresden which is not just a representative university institution but also the space for free creation of young architects. The school is a place which enables physically to create and also encourage creativity. Faculty of architecture communicate with the city. It invites a passerby to have a slight sight inside of a student's life and also other way round.

Prohlášení autora

Prohlašuji, že jsem předloženou diplomovou práci vypracoval samostatně a že jsem uvedl veškeré použité informační zdroje v souladu s „Metodickým pokynem o etické přípravě vysokoškolských závěrečných prací.“

V Praze dne 8. 1. 2017

podpis autora-diplomanta

Věra Fišerová

zdroje.

TU Dresden
zadání mezinárodní studentské architektonické soutěže pro novou budovu architektury při TU Dresden

NEUFERT, Ernst
navrhování staveb, Praha 2000, ISBN 978-1-117-00802-7

Hertzberger, Herman
Přednášky pro studenty architektury, Praha 2012, ISBN 978-80-905064-0-4

URL:
<http://skutek.cz/od/block>
<https://tu-dresden.de/bu/architektur>
<http://aasarchitecture.com>
<http://www.bouwwereld.nl>
<http://www.casopisstavebnictvi.cz>



PODĚKOVÁNÍ

Děkuji vedoucímu mé diplomové práce Josefu Mádrovi a Šárce Maloškové za inspirativní podněty a rady při zpracování tohoto projektu. Zvláště pak rodičům a přátelům, kteří mne podpořili během mého studia architektury.

© Věra Fišerová, Praha 2017

