

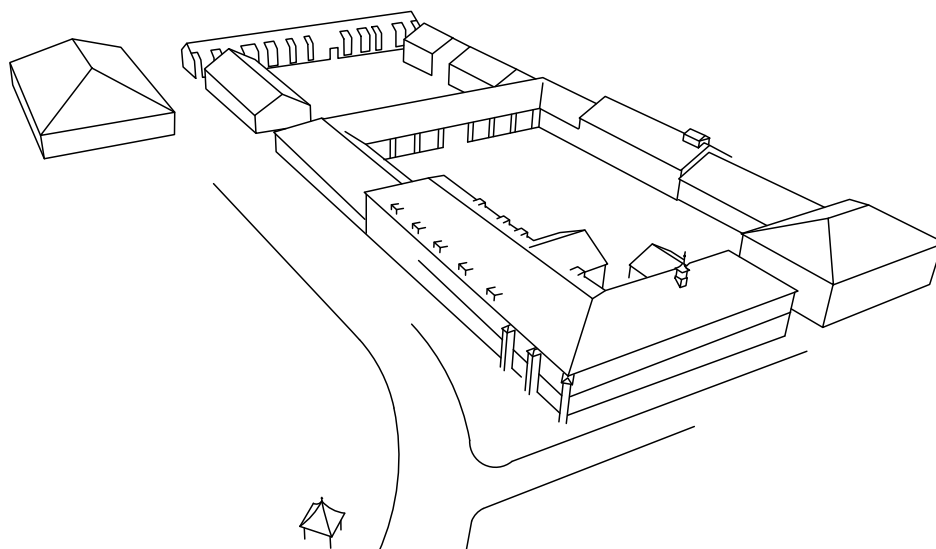
REVITALIZACE HOSPODÁŘSKÉHO DVORA PEKLO U PELHŘIMOVA

Diplomová práce

Bc. Martina Hlavičková

Vedoucí práce: Prof. Ing. arch. akad. arch Václav Girsá

ZS 2016/2017



OBSAH

ZADÁNÍ

Zadání diplomové práce	str. 4-5
Prohlášení autora	str. 7
Definice zadání	str. 8

ANALYTICKÁ ČÁST

Historie místa	str. 12-13
Současný stav	str. 14-15
Analýza místa	str. 16-17
Terapeutická komunita	str. 18-20
Záchranná stanice	str. 21
Inspirace	str. 22-23

NÁVRHOVÁ ČÁST

Průvodní zpráva	str. 26-27
Širší vztahy	str. 28
Schéma stavebních úprav	str. 29
Půdorysy	str. 30-37
vizualizace interiérů	str. 38-39
Řezopohled, řezy	str. 40-41
Vizualizace exteriéru	str. 42-43
Víceúčelová stavba	str. 44-46

Poděkování	str. 47
------------	---------

Zdroje	str.48
--------	--------

České vysoké učení technické v Praze, Fakulta architektury

2/ ZADÁNÍ diplomové práce

Mgr. program navazující

jméno a příjmení:	Bc. Martina Hlavičková
datum narození:	22.08.1991
akademický rok / semestr:	2016/2017 / zimní semestr
obor:	Architektura a urbanismus
ústav:	15114 Ústav památkové péče
vedoucí diplomové práce:	prof. Ing. arch. akad. arch. Václav Gírsa
téma diplomové práce:	Revitalizace hospodářského dvora Peklo u Pelhřimova

zadání diplomové práce:

1/ popis zadání projektu a očekávaného cíle řešení

Areál bývalého hospodářského dvora a lihovaru se nachází na okraji okraje města Pelhřimov na Českomoravské vrchovině. Cenné historické budovy jsou delší dobu nevyužívané a chátrají. Cílem práce je obnovení historické části areálu a jeho celkové funkční zhodnocení. V rámci diplomní práce bude navržena rekonstrukce nejhodnotnějších staveb a areál doplněn formou novostaveb na půdorysech zaniklých původních objektů. Součástí projektu bude i úprava ploch dvora a ostatních přiléhajících ploch.

2/ specifikace zadání

stavební program:

Areál by měly nově sloužit pro poskytování sociálních služeb spojených s bydlením, v rámci této funkce by byly obnoveny některé hospodářské prostory tak, aby mohly být opět obývány zvířaty, tentokrát ovšem hlavně za účelem využití při terapiích. Zároveň by zde vznikly prostory pro občanskou vybavenost, která by zamezila sociální izolaci klientů areálu.

Stavební program: - ubytovací a stravovací kapacity v prostorách historické zástavby v jižní a západní části areálu
- (chráněné bydlení či provoz terapeutické komunity)
- provozní a hospodářské zázemí areálu
- byt správy areálu
- občanská vybavenost (kulturní aktivity)

3/ popis závěrečného výsledku, výstupy a měřítko zpracování

Výsledkem práce bude základní koncept areálu s dispozičním řešením rekonstruovaných budov, a celkového řešení novostaveb.

Výkres širších urbanistických vztahů (1:10000 - 1:25 000), urbanistická koncepce návrhová situace v měřítku . 500 – 1: 1000), půdorysy, řezy, pohledy (1:100 – 1:250), půdorysy s vyznačením stavebních úprav, vybrané architektonické detaily (1:10 – 1:20). Diplomová práce bude obsahovat vizualizace (exteriéru a interiéru, cca šest záběrů), průvodní zprávu v obvyklém členění a rozsahu (zadání, širší vztahy, stavební program, kapacity a provoz, technická infrastruktura, architektonické a konstrukční řešení). Veškeré části diplomního projektu budou odevzdány dle dané vyhlášky, tj. portfolio dva výtisky, CD s projektem, prohlášení diplomanta, zadání, plachty ve formátu A1 na výstavu diplomových prací.

4/ seznam dalších dohodnutých částí projektu (model)

Součástí projektu bude fyzický model stávajících a navrhovaných budov v měřítku (1:100 – 1:500).

Další části a projektu a přílohy budou zpracovány dle dokumentu "Diplomní práce a její průběh LS 2015/2016"

6.10.2016 *Heřvický*
Datum a podpis studenta

Datum a podpis vedoucího DP

6-10-16 *[Signature]*

Datum a podpis děkana FA ČVUT

registrováno studijním oddělením dne

10-10-16

[Signature]

25-10-2016

[Signature]

ČESKÉ VYSOKÉ UČENÍ TECHNICKÉ V PRAZE

FAKULTA ARCHITEKTURY

AUTOR, DIPLOMANT: Bc. Martina Hlavičková
AR 2016/2017, ZS

NÁZEV DIPLOMOVÉ PRÁCE:

(ČJ)
REVITALIZACE HOSPODÁŘSKÉHO DVORA PEKLO U PELHŘIMOVA
(AJ)
REVITALIZATION OF FARMSTEAD PEKLO NEAR PELHŘIMOV

JAZYK PRÁCE: ČESKÝ

Vedoucí práce:	Prof. Ing. arch. akad. arch. Václav Girsá	Ústav: 15114 Ústav památkové péče
Oponent práce:	Ing. arch Karel Kuča	

Klíčová slova
(česká): Revitalizace, terapeutická komunita, záchraná stanice, Peklo u Pelhřimova

Anotace
(česká):

Předmětem této práce je revitalizace hospodářského dvora Peklo v blízkosti města Pelhřimov. Cílem je obnovit a citlivě doplnit stávající budovy a nalézt pro chátrající areál využití. Tím se stala terapeutická komunita se záchranou stanicí. Důraz byl kladen na vytvoření prostoru, který by co nejvíce vyhovoval účelu a zároveň respektoval původní konstrukce.

Anotace (anglická):

The subject of this work is the revitalization of farmstead Peklo near Pelhřimov. The aim is to restore and sensitively complete the existing buildings and find utilization for the decaying complex. This has become a therapeutic community with a rescue station. Emphasis was placed on creating a space that would be the most suitable for purpose, while respecting original constructions.

Prohlášení autora

Prohlašuji, že jsem předloženou diplomovou prací vypracoval samostatně a že jsem uvedl veškeré použité informační zdroje v souladu s „Metodickým pokynem o etické přípravě vysokoškolských závěrečných prací.“

V Praze dne

podpis autora-diplomanta

DEFINICE ZADÁNÍ

Projekt řeší revitalizaci hospodářského dvora, který je v současné době ve velmi špatném stavu. V minulosti patřil hospodářský dvůr mezi městské statky s velkochovem dobytka i drůbeže, později zde fungoval lihovar. Posledních několik let je areál nevyužívaný a došlo k demolici všech přístavků budov, ale také byly zničeny některé konstrukce budov hlavních, především střechy a stropy.

Historicky i architektonicky nejhodnotnější jsou patrové stavby tvořící průčelí dvora. Ve starší z nich- na západní stran dvora- bylo zázemí majitele statku, druhá fungovala jako ubytovna pro dělníky. Mým cílem bylo ubytovací funkci těchto budov zachovat. Ostatní budovy měly hospodářskou funkci a proto se jedná převážně o stavby s otevřeným prostorem, který dává více možností využití.

ZÁKLADNÍ OTÁZKY

Jakým způsobem doplnit stávající konstrukce?

Jakými hmotami dvůr doplnit?

K čemu bude areál sloužit?

METODIKA PRÁCE

Při řešení prvních dvou otázek jsem za pomoci historických map sledovala vývoj staveb na řešeném pozemku a tyto poznatky pak využila při určení hmotového řešení nových staveb. Vizuálně jsem chtěla, aby nové stavby nezastíňovaly původní architekturu a naopak ji jen citlivě doplnily.

Pro nalezení vhodného využití jsem vycházela z možností polohy místa i stávajících budov. Zjišťovala jsem i potřebu zvažovaných funkcí v lokalitě.

PROCES NÁVRHU

Vzhledem k charakteru a kapacitě ubytovacích prostor, jenž jsem chtěla v budovách zachovat, přicházelo v úvahu hlavně sociální bydlení. Většina těchto zařízení ale potřebuje přímý kontakt s občanským vybavením, se společností. Ovšem kromě terapeutických komunit, pro které jsou vhodné právě lokality které jsou sice z města dostupné, ale jsou od nich urbanisticky oddělené.

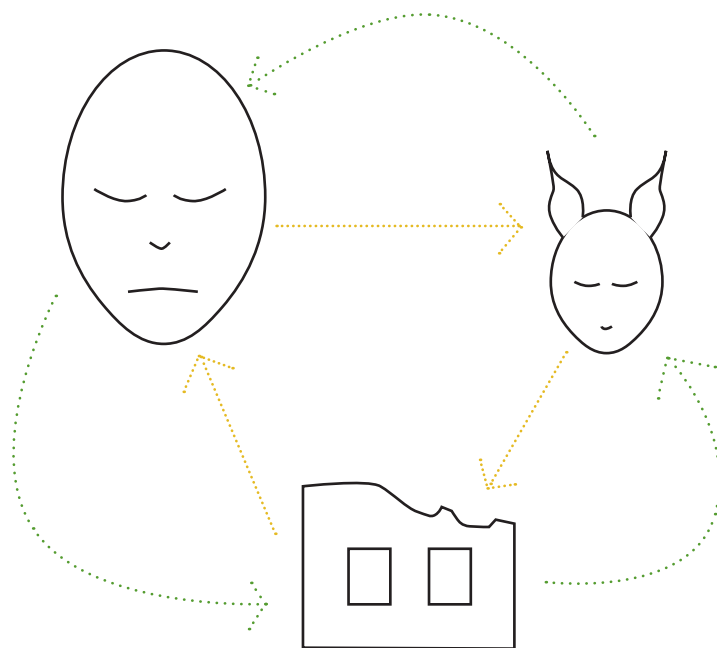
V rámci terapeutických komunit fungují obvykle hospodářství, která slouží pro pracovní terapie a také pro zásobení komunity a prodej. V blízkosti Pelhřimova ale existuje poměrně velké množství farem, navíc pozemek neměl potřebnou kapacitu pro vybudování pastviny. Důvodem hovořícím proti hospodářství byl také fakt, že psychicky méně odolní lidé nemusí snadno snášet fakt, že jimi obstarávaná zvířata jsou určena na zabití. Z hospodářství jsem proto zachovala pouze chov slepic a pěstování ovoce a zeleniny.

Pro záchranou stanici jsem se rozhodla z několika důvodů. Především proto, že pro klienty s psychotickými poruchami je důležitý pocit užitečnosti pro druhé, pro společnost. Se zvířaty člověk snadno cítí a pokud jim klienti budou chopni pomoci, bude to na jejich psychiku působit bezpochyby pozitivně.

Dvě zvolené funkce jsem chtěla provozně oddělit a má tak každá vlastní dvůr.

REFLEXE

Myslím, že se mi dvůr podařilo doplnit tak, aby nové konstrukce celkový dojem nerušily a celý areál i s novostavbami působil uceleně. Zvolená funkce dobře využívá všech prostor a uzavřený soukromý dvůr je pro účely terapeutické komunity velmi pozitivním přínosem. Záchraná stanice je kromě své ekologické záslužnosti i atraktivním cílem pro veřejnost. Je také analogií k terapeutické komunitě, protože obě zařízení pomáhají nějakým způsobem raněným či narušeným tvorům vrátit se zpět do své společnosti.



ranění lidé, raněná zvířata, raněné budovy

vzájemná pomoc

(navrácení smyslu, pomoc při získání sebedůvěry, poskytnutí útočiště)

ANALYTICKÁ ČÁST

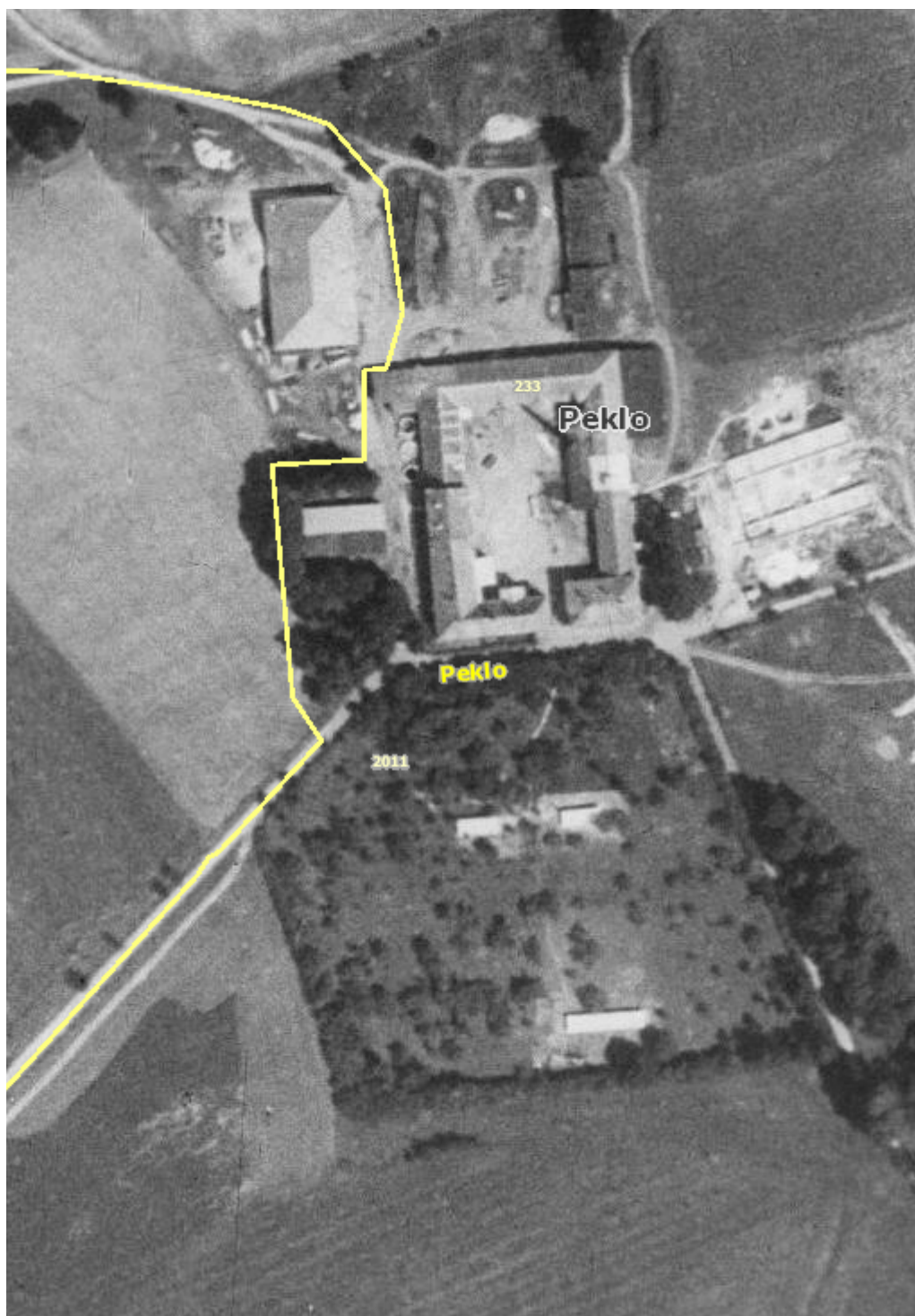
HISTORIE MÍSTA

Název Peklo lokalita získala díky pověsti o tom, že zde několik mnichů kdysi přemohlo a zahnilo pekelné démony. Na místě na počest této události stojí také kaplička (1)

Dle archivních vlastnických listin byl v místě poplužní dvůr už v roce 1668 (2), později zde byl dvůr městský a na přelomu 19. a 20. století zde fungoval lihovar.

Další podstatná informace, jenž lze vyčíst z map (3) je, že na pozemku za dvorem kdysi bývala kaskáda rybníků. Ty byly zrušeny pravděpodobně okolo roku 1800.

Na leteckém snímku z poloviny 20. století jsou znatelné stavby a cesty vytvářející druhé centrum za hlavním dvorem (4)



Müllerovo mapování (1720)



1. vojenské mapování (1764-68)



Stabilní katastr - skica (1826-43)



3. vojenské mapování (1876-78)



2. vojenské mapování (1836-52)



Kaplička v Pekle



SOUČASNÝ STAV

Model žlutě zobrazuje dnes již neexistující konstrukce a stavby.

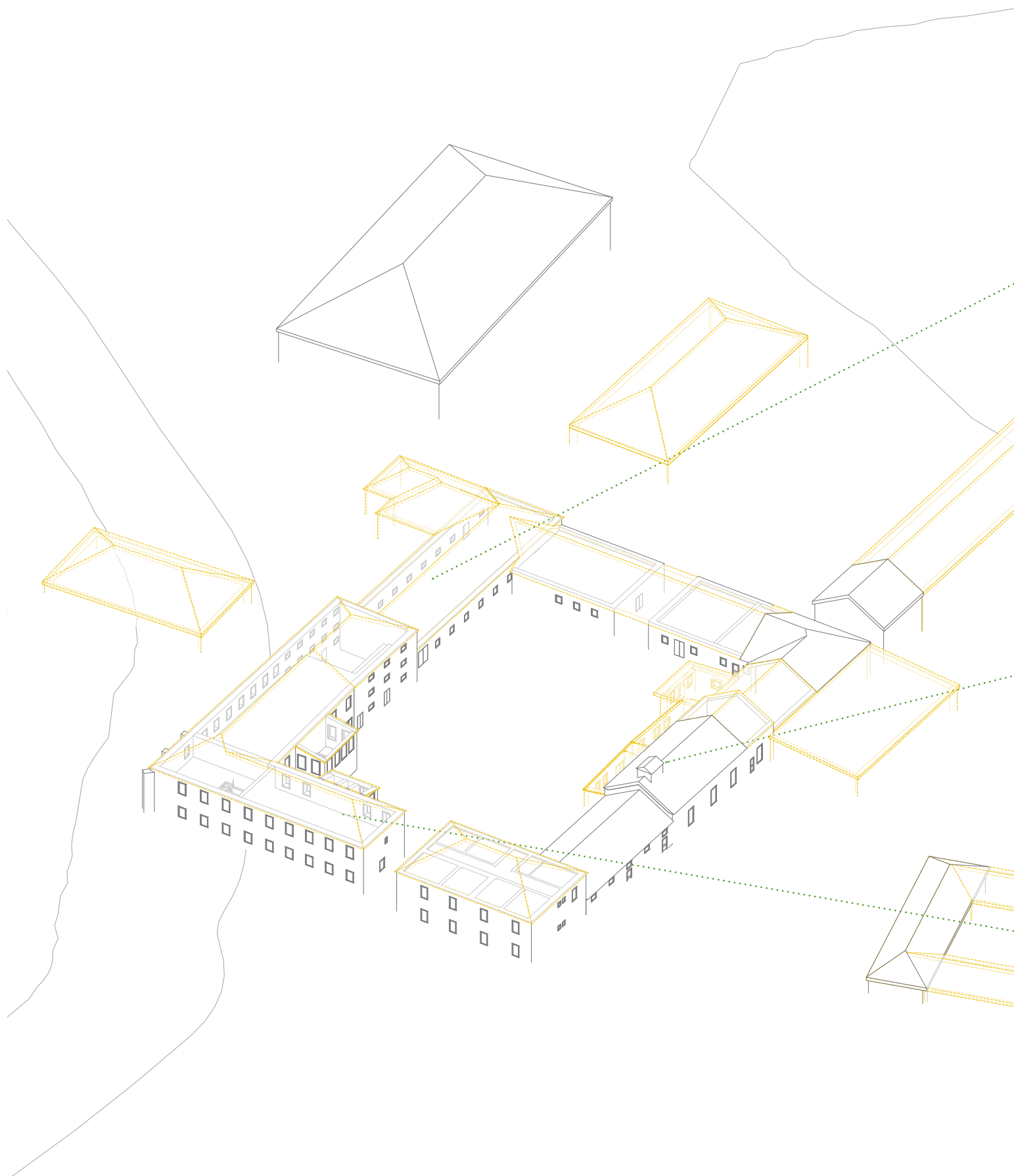
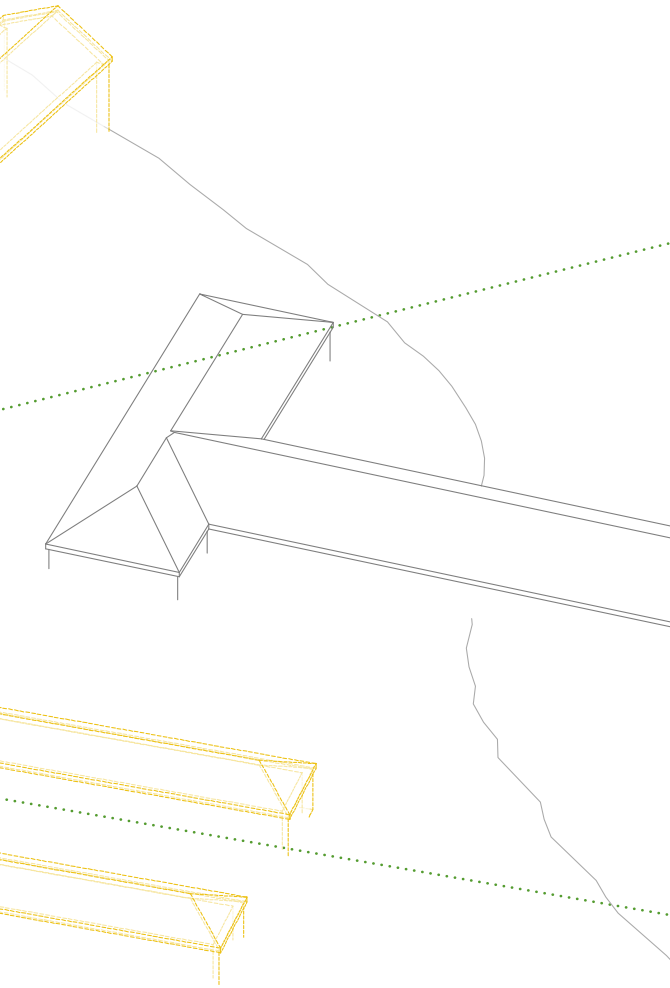
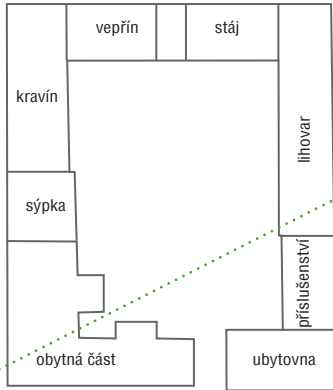


Schéma funkcí jednotlivých budov podle postupných dostupných plánů (polovina 20. století)



ANALÝZA MÍSTA

Velkou výhodou místa je snadná dostupnost do města Pelhřimov, v němž se nachází veškerá občanská vybavenost.

Podstatná je také trafostanice, na niž bude možné nové stavby napojit.

Z ortofoto mapy z posledních let jsou také velmi dobře zřetelné pozůstatky staveb na severní části pozemku.

(5)





znázornění hlavních hodnot a limit



ortofoto (6)



TERAPEUTICKÁ KOMUNITA

Sociální služby v historii měly obvykle podobu ústavů, kde byli léčeni lidé zavřeni a skryti před světem. Sametová revoluce v roce 1989 a její důraz na respektování lidských práv však odstartovala rozvoj nových humánních postupů v rámci sociálních služeb. Především je v současné době snaha o sociální integraci, větší osvětu a toleranci mezi lidmi a individuální přístup, humanizaci prostředí. S tím souvisí tendence budovat spíše menší sociální instituce fungující na rodinné bázi. (7)

Pojem „terapeutická komunita“ (dále TK) byl poprvé použit v roce 1946.

První TK vznikaly za 2. světové války ve Velké Británii a sloužily jako útočiště pro vojáky, kteří si z boje odnesli psychická traumata. Později byl lehce pozměněný model evropské TK přenesen i do Ameriky, kde se ovšem komunity zaměřovaly na drogově závislé klienty. Způsob vedení původní linie TK je označován jako demokratický, americký způsob jako hierarchický (liší se ve způsobu vedení komunity, přístupu k příčině problému a jeho řešení).

DEFINICE TK dle Kratochvíla (1979):

Zvláštní forma intenzivní skupinové psychoterapie, kde klienti, většinou různého věku, pohlaví a vzdělání, spolu určitou dobu žijí a kromě skupinových sezení sdílejí další společný program a pracovní a jinou různorodou činnost, což umožňuje, aby do tohoto malého modelu společnosti promítali problémy z vlastního života, zejména své vztahy k lidem. Komunita je terapeutická proto, že kromě uvedené projekce umožňuje též zpětné informace o maladaptivním chování, podněcuje získání náhledu na vlastní problémy a na vlastní podíl na vytváření těchto problémů, má umožnit korektivní zkušenost a podporuje nácvik vhodnějších adaptivnějších způsobů chování. (8)

Pozitivní vliv TK byl ověřen při práci s drogově závislými, s delikventy, s lidmi s těžkými poruchami osobnosti a s lidmi s psychózami či neurózami. Přesto se většina současných TK zaměřuje hlavně na první uvedenou skupinu, případně na kombinaci drogové závislosti s psychickou poruchou. (7)

ODLIŠNOSTI TK URČENÝCH PRO KLIENTY S PSYCHÓZAMI

V případě psychóz má pobyt v TK funkci tzv. mentálně hygienickou - odstranění nánosu hospitalismu a negativních vlivů sociálně málo stimulujícího prostředí. Tedy jakýsi přechod mezi izolující ústavní léčbou a venkovním světem.

Další funkcí je podpora sebevědomí klientů, pomoc při vyrovnávání se se skutečností, že prodělali psychickou nemoc a budou se muset potýkat s reakcemi okolí.

HLAVNÍ FUNKCE

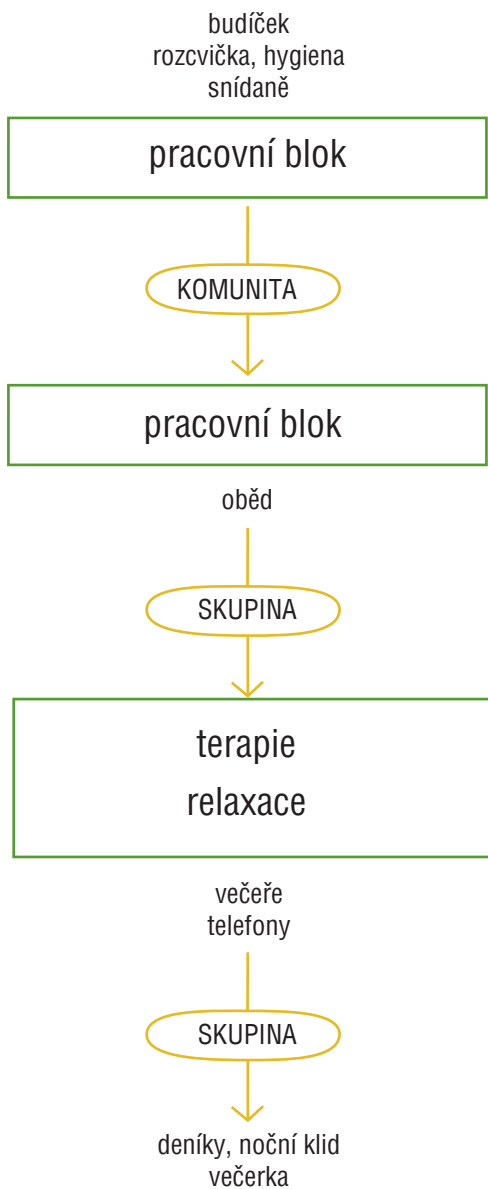
- ubytování
- poskytnutí stravy
- zprostředkování kontaktu se společenským prostředím
 - sociálně terapeutická činnost
- pomoc při uplatnění práv, oprávněných zájmů a obstarání osobních záležitostí ⁽⁹⁾

ZÁKLADNÍ CÍLE KOMUNITY

- nalezení a přijetí smyslu vlastního života
- nalezení vlastní svobody a odpovědnosti
- poznání a přijetí sebe sama, vlastních možností
osobní růst, vývoj, víra v sebe sama
- nalezení místa v běžném lidském společenství
- nalezení pozitivního a tvořivého přístupu k životu
- získání a rozšíření znalostí, schopností a dovedností, jak individuálních cílů dosáhnout ⁽¹⁰⁾

LÉČEBNÉ FAKTORY KOMUNITY

- TK jako náhradní rodina (bezpečí, podpora)
 - učení prostřednictvím krizí
 - získání zpětných vazeb, náhledu
 - zvyšování sebeúcty vlastním přičiněním
- rovnováha mezi demokracií, terapií a autonomií jedince ⁽¹¹⁾



ZÁCHRANNÁ STANICE

Záchranná stanice pro divoká zvířata přijímá nalezená raněná zvířata či opuštěná mláďata a poskytuje jim pomoc tak, aby se mohly vrátit zpět do přírody. Zvířata, která už by nebyla schopna sama v přírodě přežít, zůstávají ve stanicích kde takto vznikají tzv. parazoo.

Velkou výhodou záchranné stanice je, pokud je její součástí vodní plocha, protože to umožňuje přijímat a chovat i vodní živočichy.

Okres Pelhřimov spadá pod záchrannou stanici ve Vlašimi, která je vzdálená přes 40km, ale nachází se spíše na pomezí dvou spádových oblastí.

Požadavky na velikost a vybavení prostor záchranné stanice se řídí dle přílohy č. 1 k vyhlášce 114P2010 Sb. znění 1.4.2013

Na fotografiích Centrum ochrany fauny Hrachov (14)



Spádové oblasti záchranných stanic



VIZUÁLNÍ REFERENCE, INSPIRACE

Project Team Bjarne Mastenbroek, Ad Bogrema, Zupthen Nizozemí (15)



Ateliér Hoffman, Uhelný dvůr v Libčicích (16)



Ateliér Štěpán, Café fara, Klentice (17)



A1 Architects, Maneschowitz house (18)



Lukáš Kozubík, křeslo Florencie (19)



Archi DI Judith Benzer, Burgendland Rakousko, Café fara (20)



NÁVRHOVÁ ČÁST

PRŮVODNÍ ZPRÁVA

A) ŠIRŠÍ VZTAHY

Lokalita Peklo je s městem Pelhřimov spojena přímou pěší cestou dlouhou něco málo přes kilometr. Do lokality vede také obslužná komunikace, která se u nároží hospodářského dvora větví - pravá odbočka slouží pro obsluhu nově navržených budov záchrané stanice jsou podél ní vytvořena parkovací místa pro návštěvníky. Levá větev vede ke vstupu do dvora terapeutické komunity a dál plynule přechází v pěší cestu vedoucí do pelhřimovského parku Městské sady. Z této cesty odbočuje také obslužná cesta pro zásobování kuchyně a zároveň další přístupová cesta k záchrané stanici.

B) ARCHITEKTONICKÉ ŘEŠENÍ

Hmotové řešení vychází z původního rozsahu statku. V rámci hlavního dvora jsou obnoveny a dostavěny původní stavby. U staveb tvořících hlavní průčelí jsou pouze doplněny chybějící konstrukce- tedy stropy druhých podlaží a střechy. U ostatních staveb je z vnější strany respektováno i původní umístění a velikost oken, ale do dvora jsou tyto stavby oproti původní podobě více otevřeny. Pro maximální prosvětlení jsou v těchto budovách použity i prosklené dveře, které jsou na fasádě pro lepší orientaci zvýrazněny dřevěným portálem. Z budovy uzavírající dvůr na severní straně je zcela odstraněna přední stěna, čímž vzniká zastřešený venkovní prostor. Na stavby hlavního dvora dříve v zadní části navazovaly dvě podlouhlé budovy, které pocitově vytvářely další- obslužný- dvůr. V mém návrhu jsem toto rozložení obnovila a dvůr uzavřela podlouhlou stavbou. Tyto novostavby mají klasický tvar se sedlovou střechou a předsazenou fasádu vytvořenou z dřevěných trámů, která zajišťují jejich vzhledovou kompaktnost i v místech, kde je třeba kvůli umístění zvířat otevřít či zcela vynechat konstrukci.

C) KONSTRUKČNÍ ŘEŠENÍ

Při doplnění konstrukcí původních staveb jsou respektovány původní materiály a postupy. Jedná se tedy o zděné stavby s klenutými stropy a klasickým dřevěným krovem.

Novostavby jsou navrženy jako zděné stavby s monolitickými železobetonovými stropy.

D) PROVOZNÍ ŘEŠENÍ

Terapeutická komunita v budovách historického dvora je provozně rozdělena na dvě části. V budovách na východní straně jsou umístěny stavby sloužící spíše pro pobytovou a společenskou funkci komunity- ubytování, kuchyně s jídelnou, společenská místnost, komunitní místnost. Všechny tyto budovy jsou vzájemně propojeny z praktických důvodů (přechod tzv. „suchou nohou“) a také pro přiblížení rodinnému typu ubytování.

Naopak na druhé straně dvora jsou umístěny funkce spojené s terapeutickým účelem komunity-terapeutické místnosti, dílny pro pracovní terapii, psychiatrická ambulance a také zázemí terapeutů a byt správce areálu. Vzhledem k navrhovanému zaměření komunity na pacienty s psychotickými poruchami je prostorům pro různé druhy terapie věnován velký prostor. V patře budovy západního křídla dvora jsou také umístěny byty sloužící pro klienty v poslední fázi léčby nebo pro ubytování návštěv. Tyto byty jsou přístupné i vchodem přímo z komunikace na vnější straně budovy.

Hlavní prostory záchrané stanice jsou umístěny v budově, u které ústí obslužná komunikace vedoucí z města. Kromě prostor určených pro veřejnost (toalety, informace) se zde nachází kanceláře vedení stanice a veterinární ambulance. V zadní části budovy jsou prostory karantény, kam jsou umístěna zvířata v intenzivní fázi léčby. Poté jsou pro rehabilitaci přemístěna do prostor v podkroví této budovy. V severní z budov na protější straně dvora je umístěna přípravná potravy a přístřešek pro stroje, jižní budova slouží i pro potřeby stanice- je zde stodola, sklad nářadí a kurník pro slepice terapeutické komunity. Liniová stavba v čele dvora záchrané stanice je tvořena výběhy pro trvale hendikepovaná zvířata, která už není možné vrátit do přírody.

Na západ od záchrané stanice se nachází velká stodola, která je v současné době ve špatném stavu. Jelikož neleží na řešeném pozemku, není tato stavba součástí podrobného řešení. V rámci teoretické práce jsem do ní umístila funkci víceúčelové stavby sloužící pro akce určené veřejnosti, které by zde mohla záchraná stanice či komunita pořádat.

Terapeutická komunita je také uzpůsobena pro pohyb osob s omezenou schopností pohybu- kromě bezbariérovosti prostor a umístění toalet pro imobilní je také jeden pokoj vybaven vlastní koupelnou s potřebným speciálním vybavením (madla, sedátko..)

E) NAVRHOVANÉ KAPACITY

Maximální kapacita terapeutické komunity je 29 klientů (při obsazení bytů pro poslední fáze), ideální však 25. V zázemí terapeutů jsou pro přespání navrženy 3 pokoje s vlastní koupelnou.

Obytná plocha bytu správce je 128 m² v 5 obytných místnostech s kuchyní, s dvěma koupelnami a prostorným sklepem.

Záchranná stanice je schopná přijmout 20 živočichů (případně více- dle velikosti a snášenlivosti) a má prostor pro trvalé ubytování minimálně 15 zvířat.

F) VYTÁPĚNÍ A VĚTRÁNÍ

Větrání většiny prostorů je možné zajistit přirozeně, pouze u hygienických zařízení a v posilovně je třeba nucené větrání.

G) POŽÁRNĚ-BEZPEČNOSTNÍ ŘEŠENÍ

Bezpečný únik ze všech budov je zajištěn tím, že ačkoliv jsou budovy funkčně i prostorově provázány, je v každé východ vedoucí do dvora.

Jedinou stavbou, kde úniková cesta přesahuje bezpečný limit, je budova s pokoji pro klienty terapeutické komunity. Zde bude proto instalována elektronická signalizace požáru.

H) INFRASTRUKTURA

Areál bude napojen na technickou infrastrukturu města Pelhřimov, která je v těchto místech zavedena pro rodinné domy umístěné v sousedství dvora. Projekt počítá se zadržováním a využíváním dešťových vod (zejména pro účely pěstování).

I) NAKLÁDÁNÍ S ODPADY

Nádoby na komunální a tříděný odpad budou umístěny v přízemí pravého křídla v místnosti s dveřmi vedoucími ke komunikaci, čímž bude usnadněno jejich vyvážení. Pro potřeby kuchyně je vytvořena vlastní místnost pro odpad, stejně tak pro potřeby veterinární ambulance.

J) INTERIÉR A MATERIÁLY

V exteriéru původního dvora je použita zejména omítka v původní barvě a složení, která je doplněna o dřevo ve formě portálů dveří a sloupků u severní budovy. Tím je vytvořeno vizuální propojení s budovami záchranné stanice, které mají na fasádu použito totéž dřevo.

V interiéru je kladen důraz na jednoduchost a čistotu. Kromě dřeva, které zútulňuje prostor, jsou použity především neutrálně barevné materiály (bílá omítka, šedé betonové stěrky). To umožňuje komunitě vytvořit vlastní výzdobu.

K) OKOLÍ STAVBY

Dvůr sloužící pro komunitu je z velké části tvořen mlatovým povrchem, umožňujícím neomezený pohyb mezi jednotlivými částmi dvora. V místech dle předpokladu nejméně frekventovaných míst jsou vytvořeny zelené ostrovy.

Stejným způsobem je řešen i dvůr záchranné stanice.

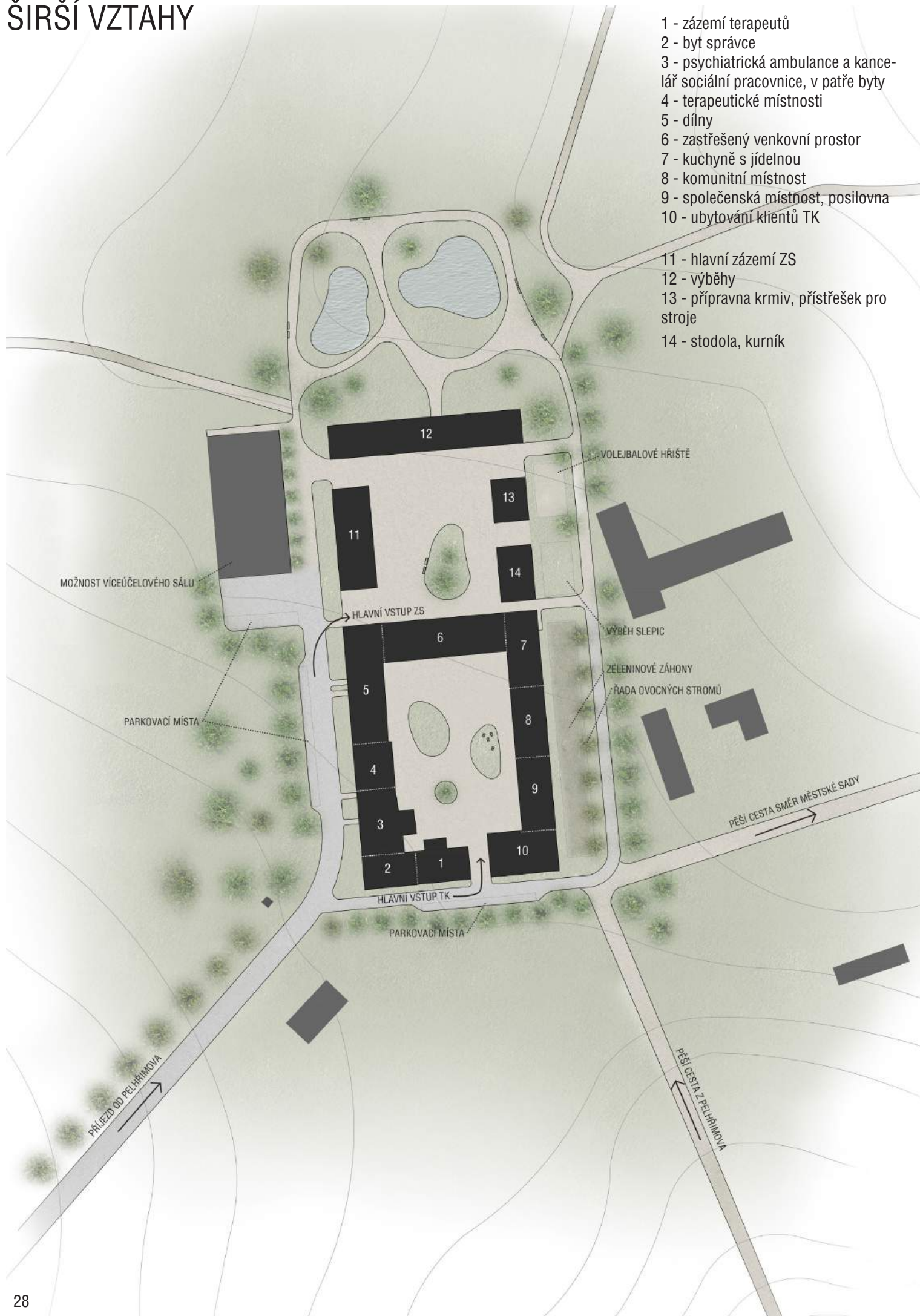
Za záchrannou stanicí jsou obnoveny dva rybníky, které slouží jako útočiště pro vodní živočichy chované v záchranné stanici. Okolo jejich výběhů tak v zadní části pozemků vzniká park.

U areálu je vytvořeno celkem 19 parkovacích míst - 5 určených pro komunitu 14 pro záchrannou stanicí a její návštěvníky.

ŠIRŠÍ VZTAHY

- 1 - zázemí terapeutů
- 2 - byt správce
- 3 - psychiatrická ambulance a kancelář sociální pracovníce, v patře byty
- 4 - terapeutické místnosti
- 5 - dílny
- 6 - zastřešený venkovní prostor
- 7 - kuchyně s jídelnou
- 8 - komunitní místnost
- 9 - společenská místnost, posilovna
- 10 - ubytování klientů TK

- 11 - hlavní zázemí ZS
- 12 - výběhy
- 13 - příprava krmiv, přístřešek pro stroje
- 14 - stodola, kurník





detail fasády záchranné stanice (nový dvůr)



detail fasády komunitní místnosti (starý dvůr)

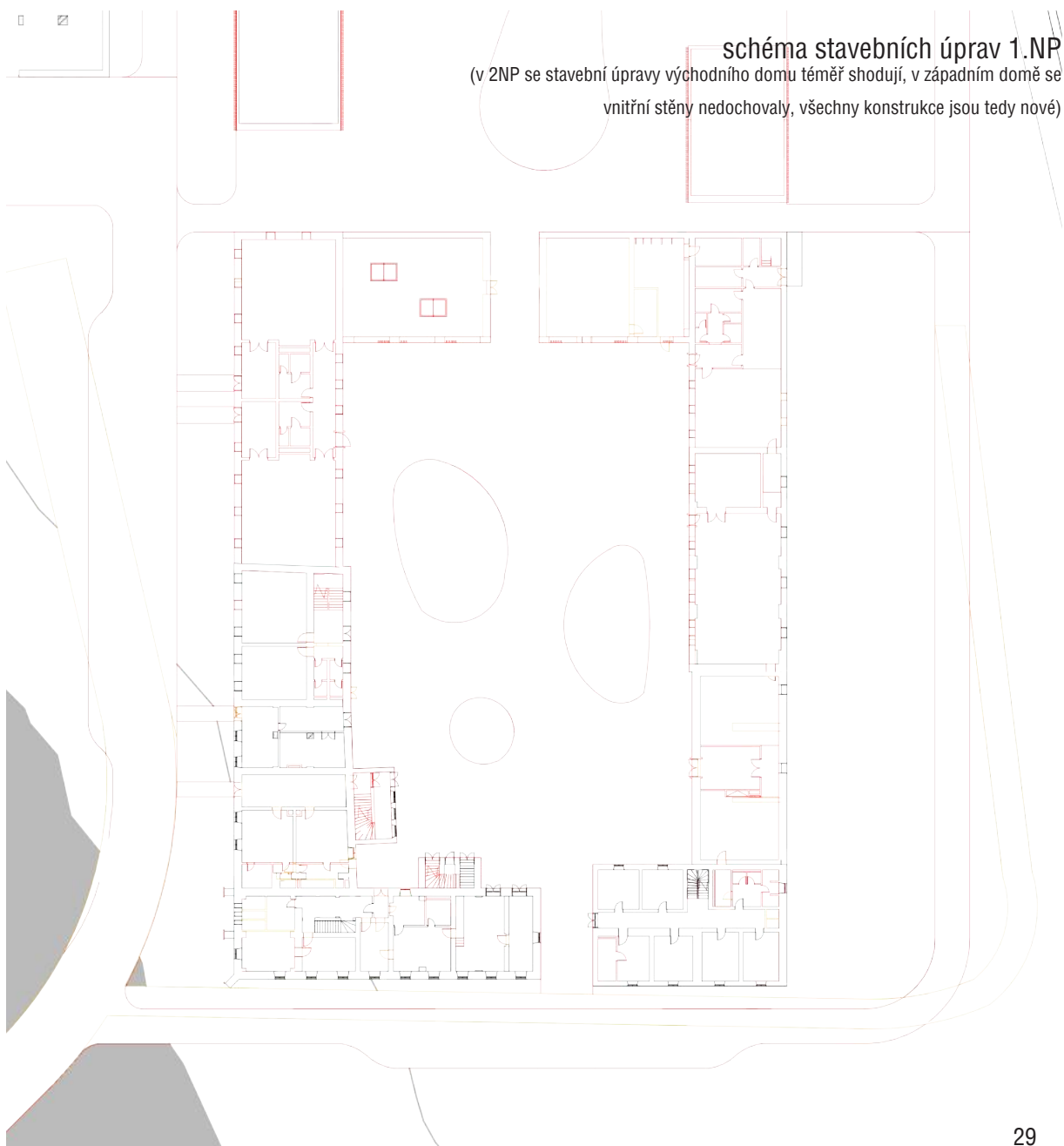
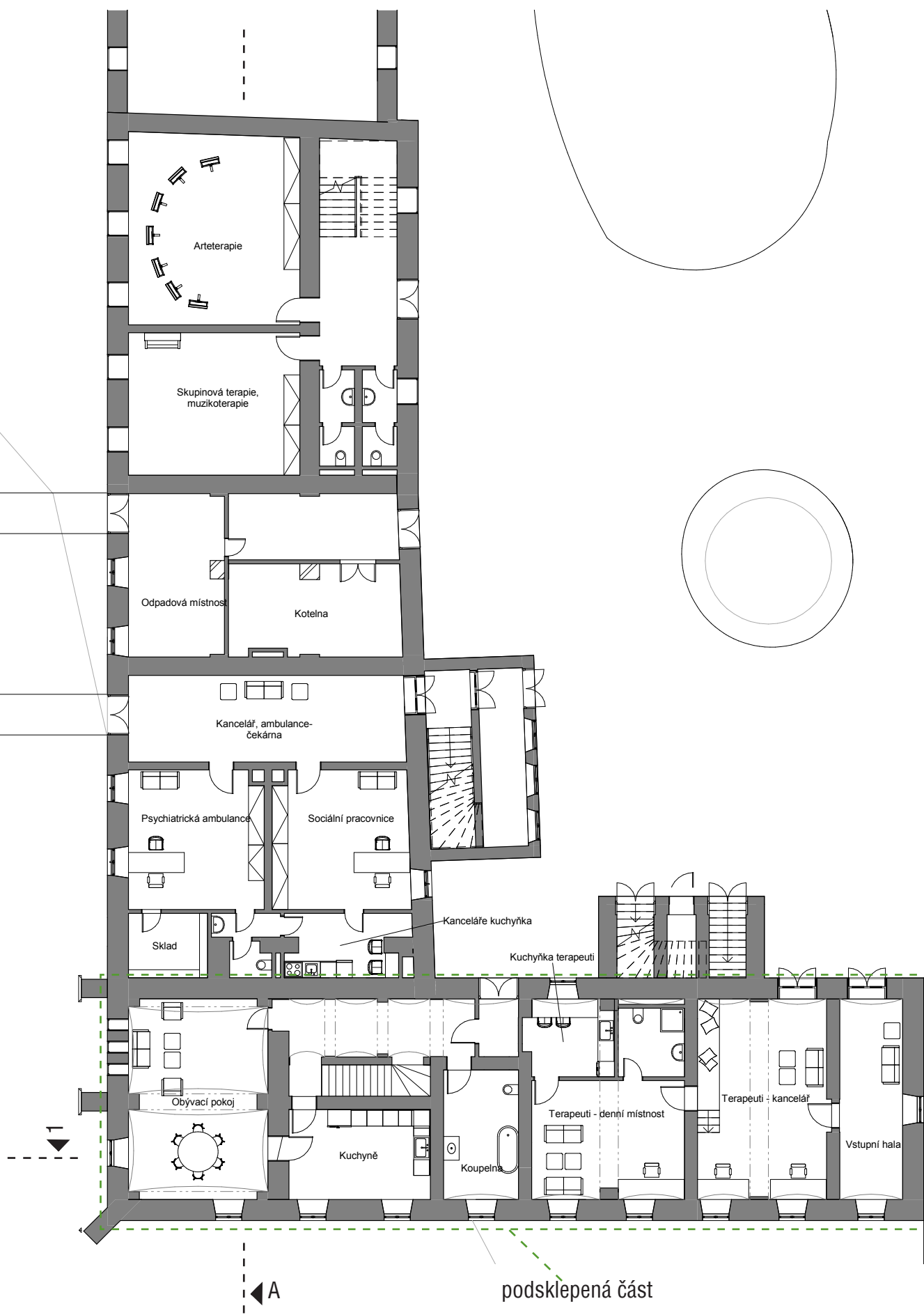
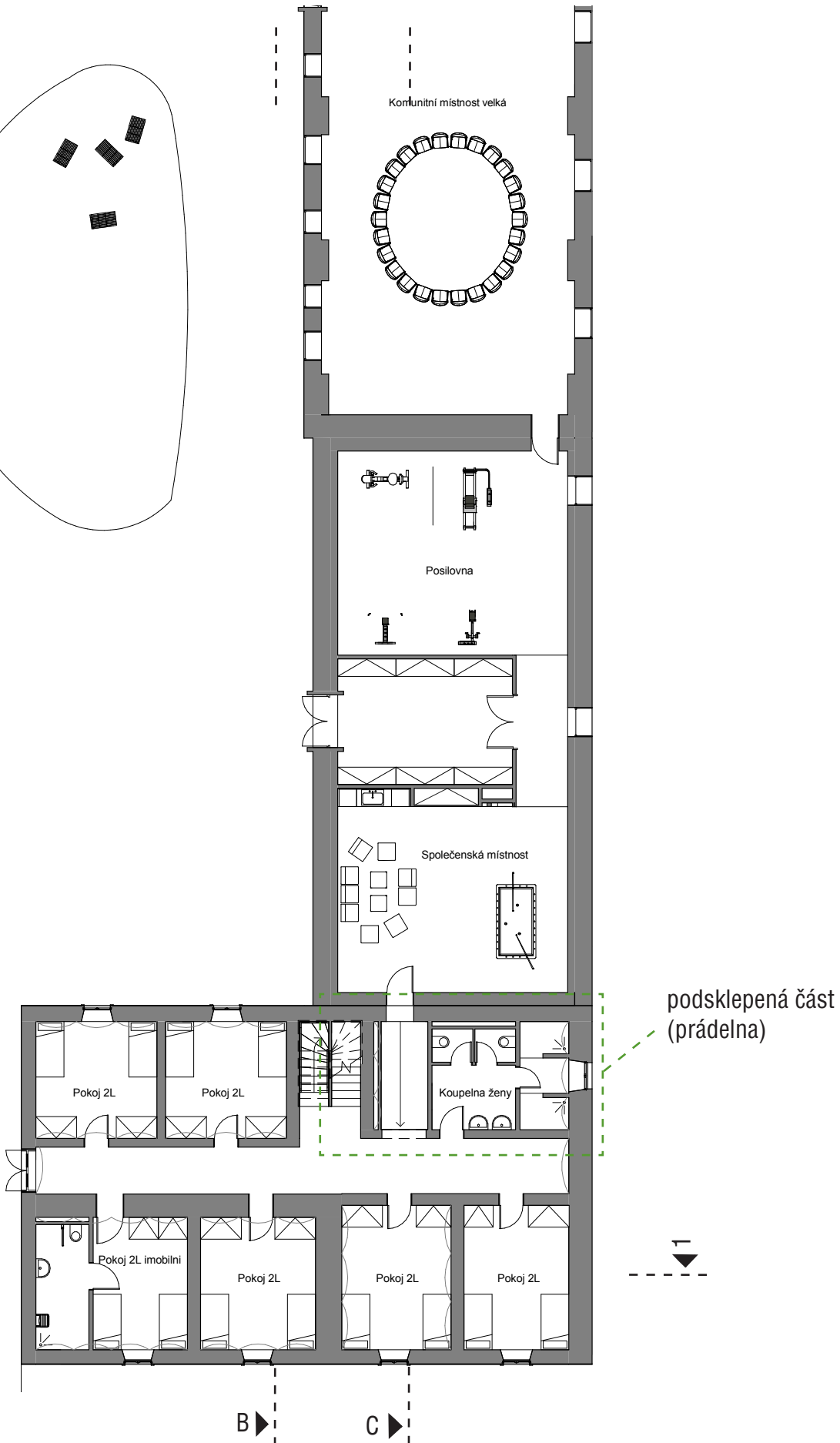


schéma stavebních úprav 1.NP

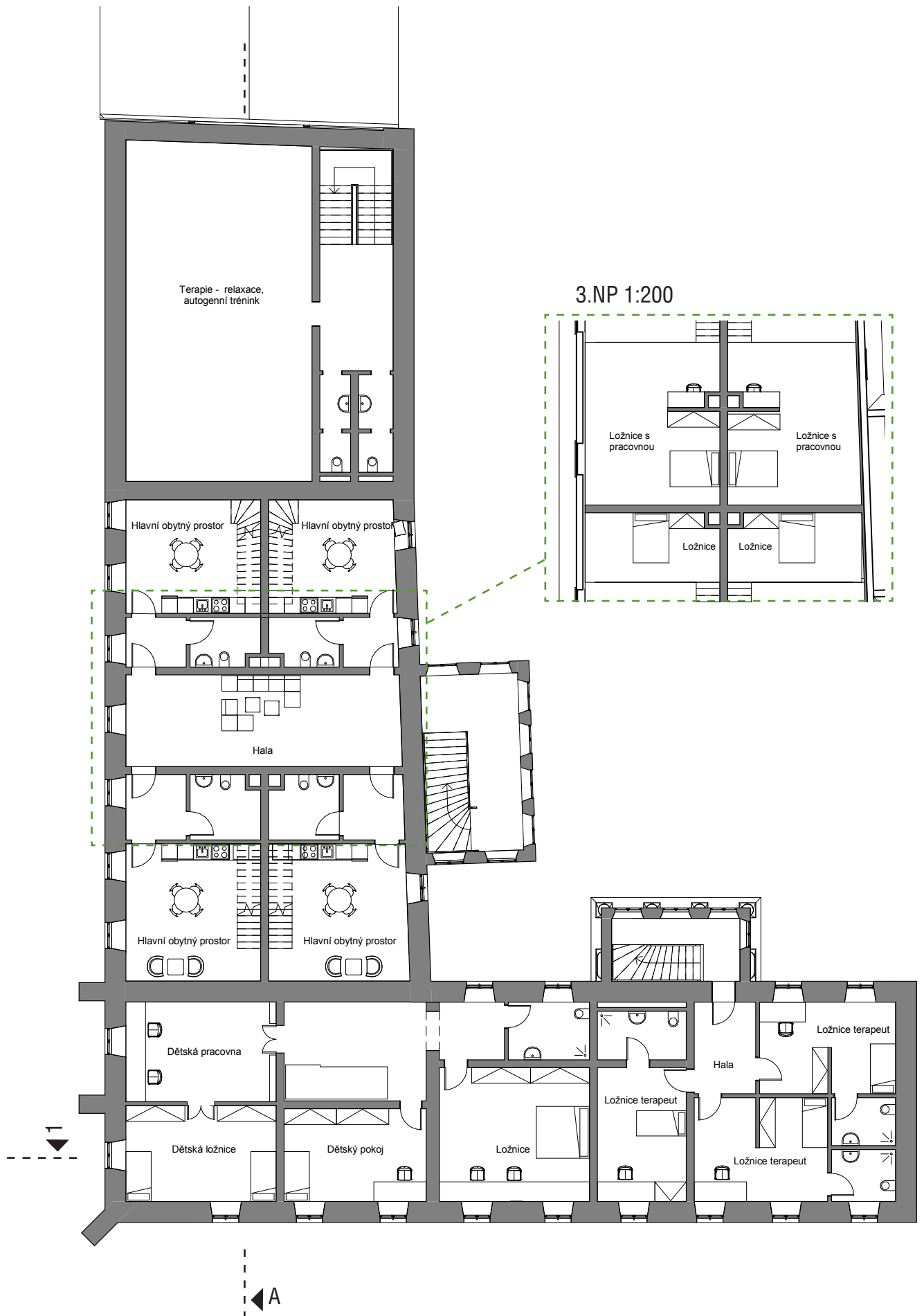
(v 2NP se stavební úpravy východního domu téměř shodují, v západním domě se vnitřní stěny nedochovaly, všechny konstrukce jsou tedy nové)



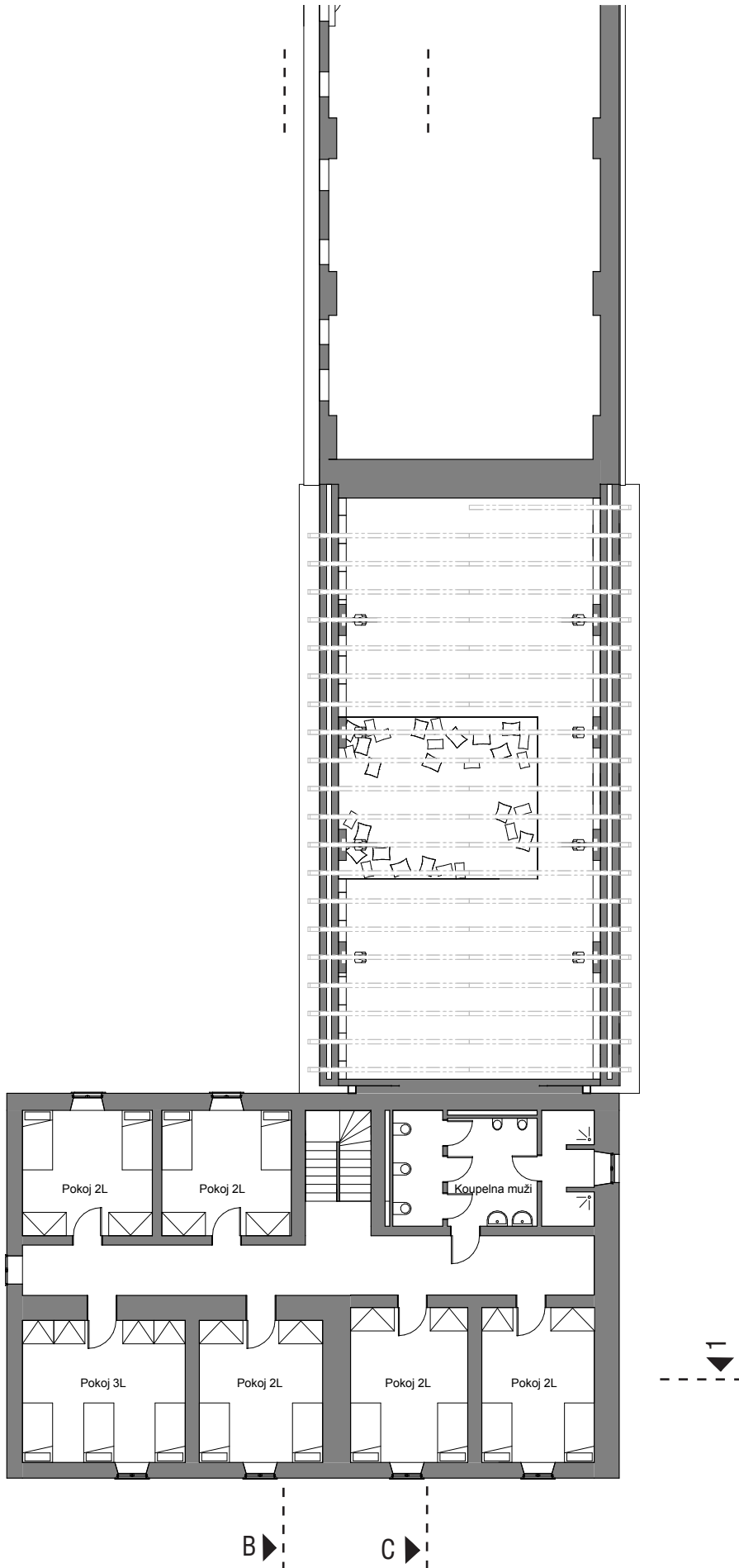
JIŽNÍ ČÁST DVORA TK 1.NP



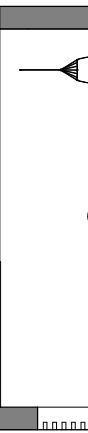
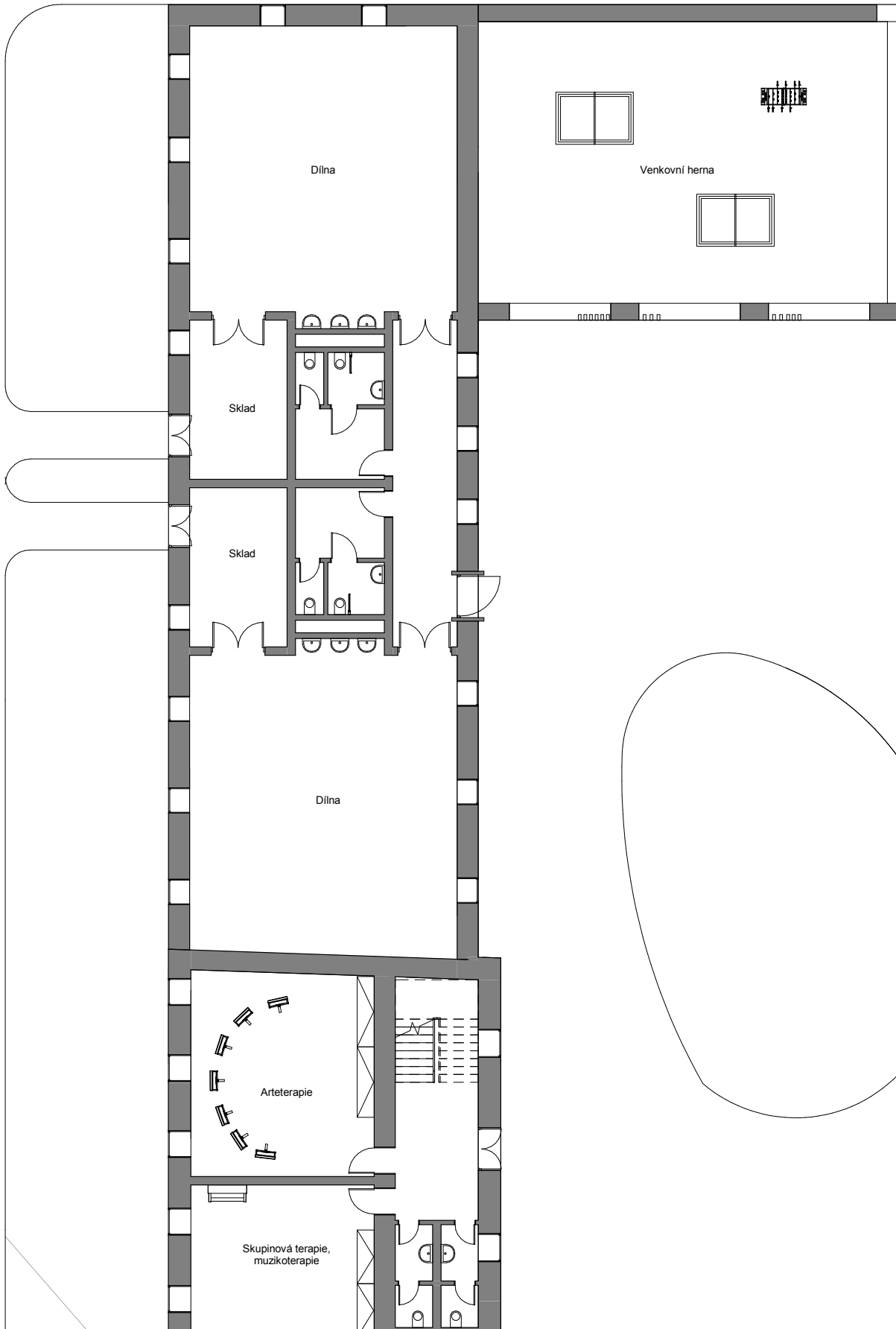
1:200



JIŽNÍ ČÁST DVORA TK 2.NP

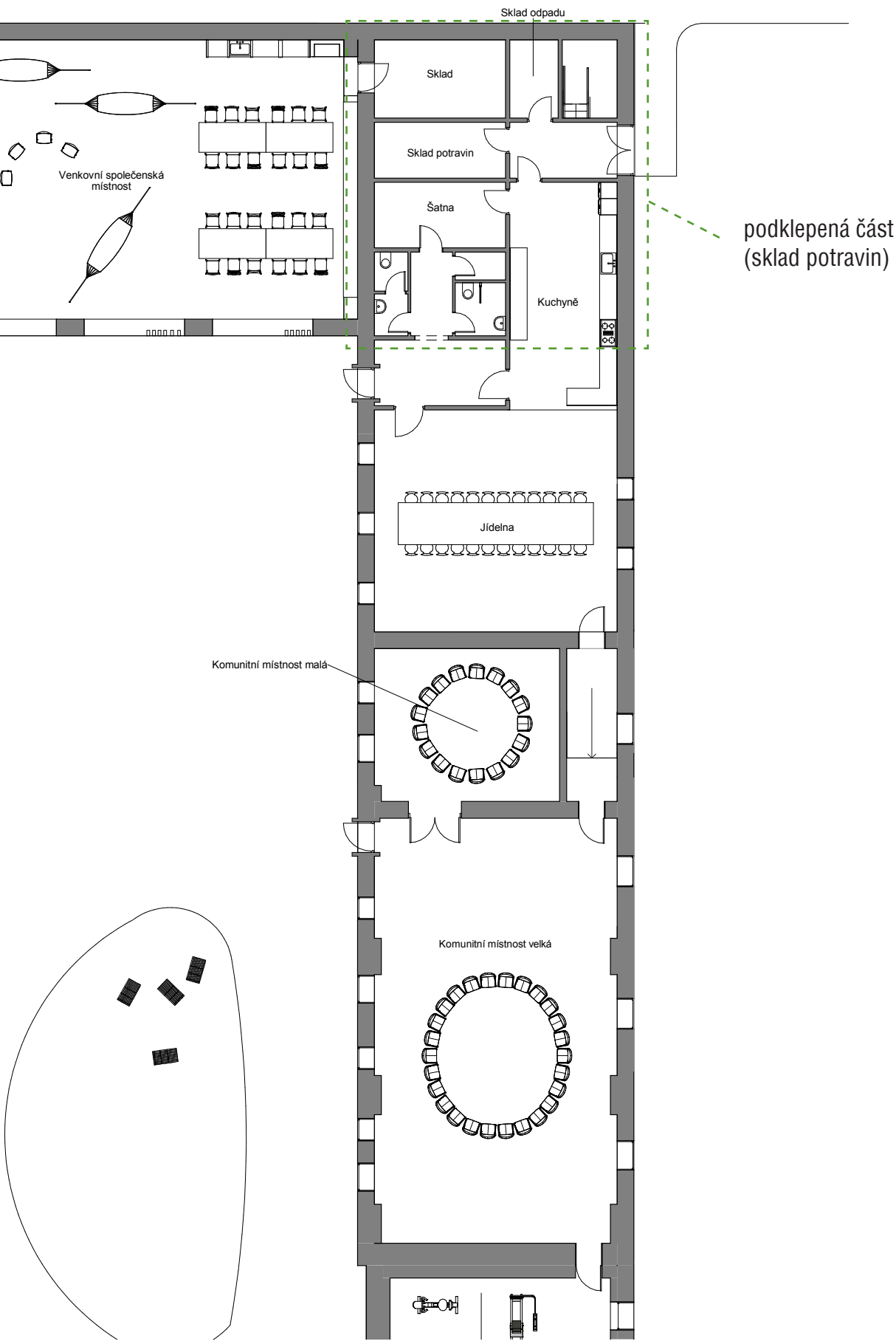


1:200

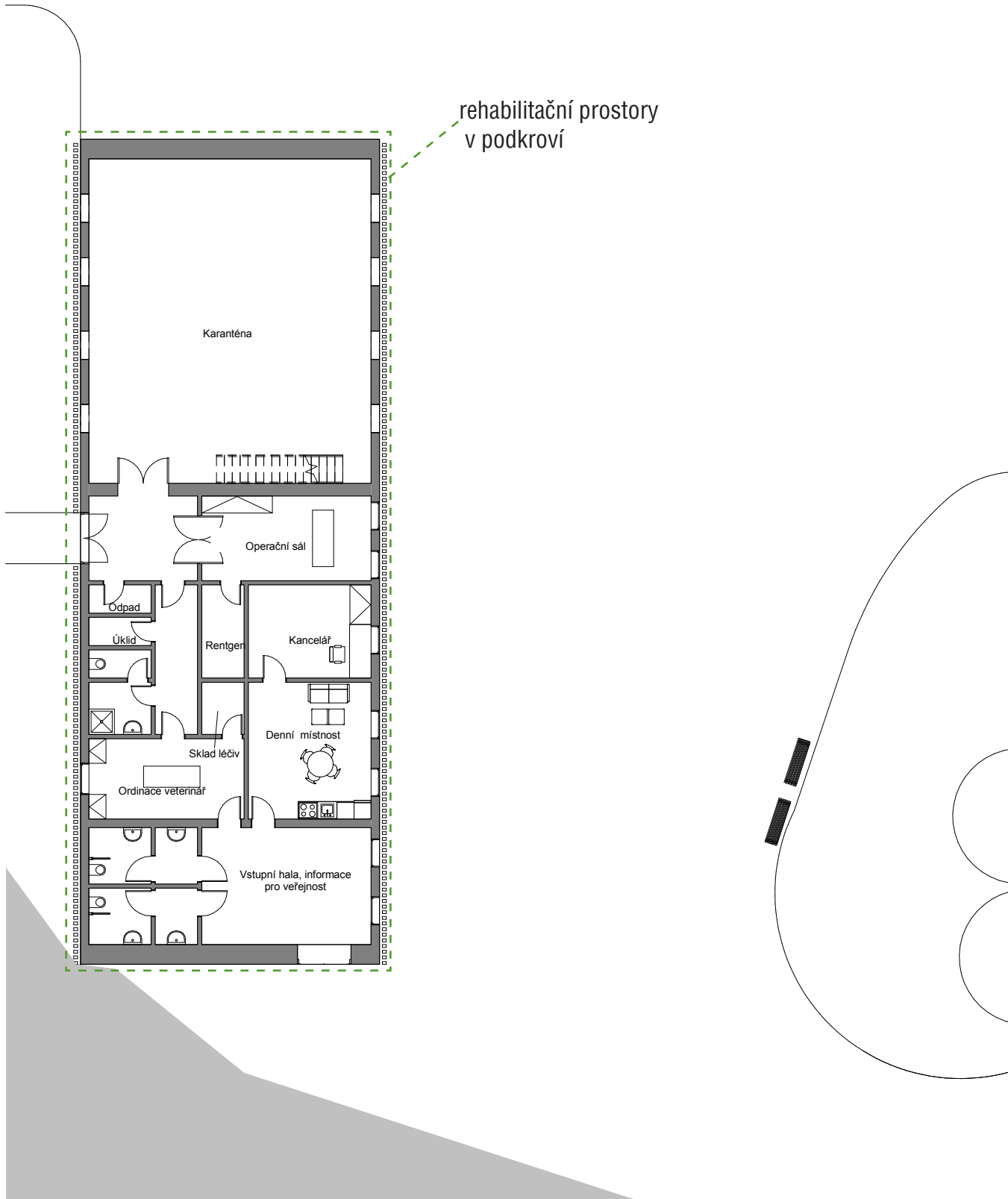
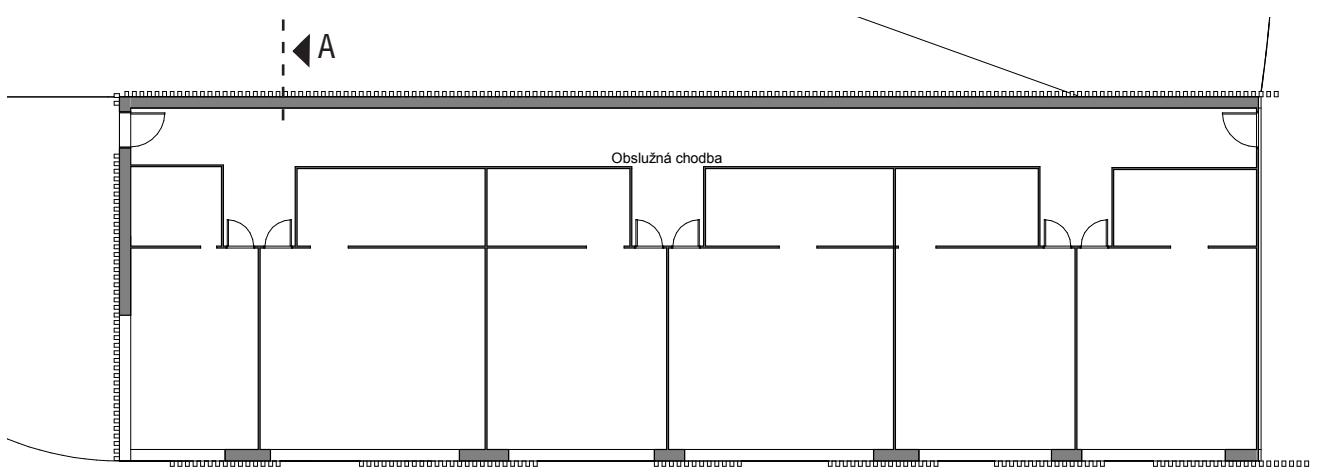


SEVERNÍ ČÁST DVORA

B ▶ C ▶



1:200

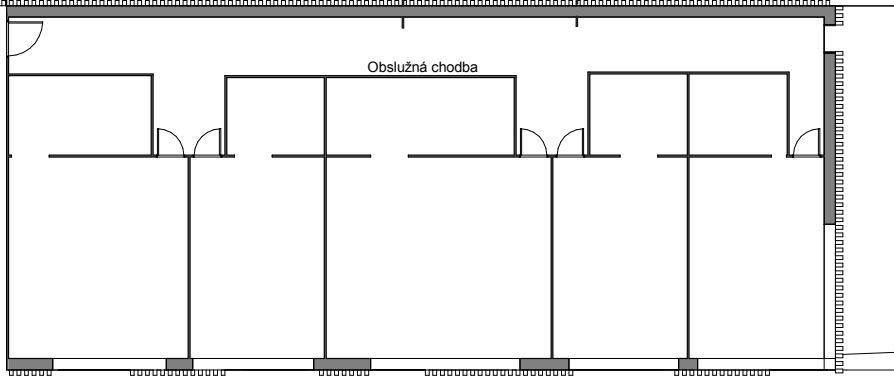


DVŮR ZÁCHRANNÉ STANICE

B ▶

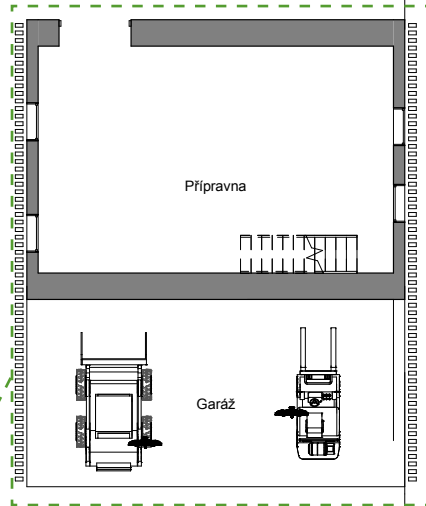
C ▶

Obslužná chodba



Přípravná

Garáž



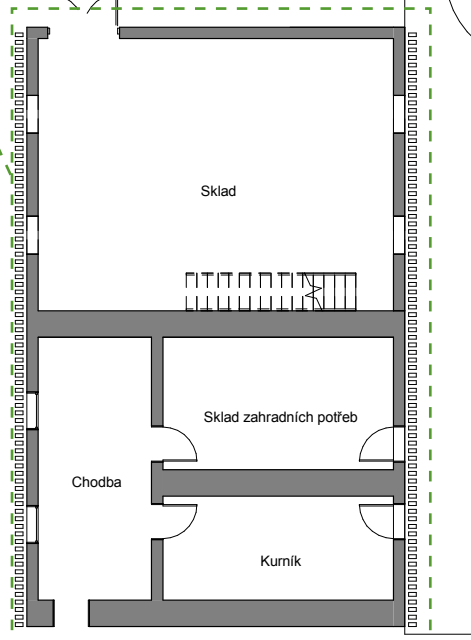
rozletové voliéry v podkroví

Sklad

Sklad zahradních potřeb

Chodba

Kurník



1:200



KOMUNITNÍ MÍSTNOST
nejvýznamější prostor celé komunity,
všichni by měli sedět tak, aby vzájemně viděli celé postavy



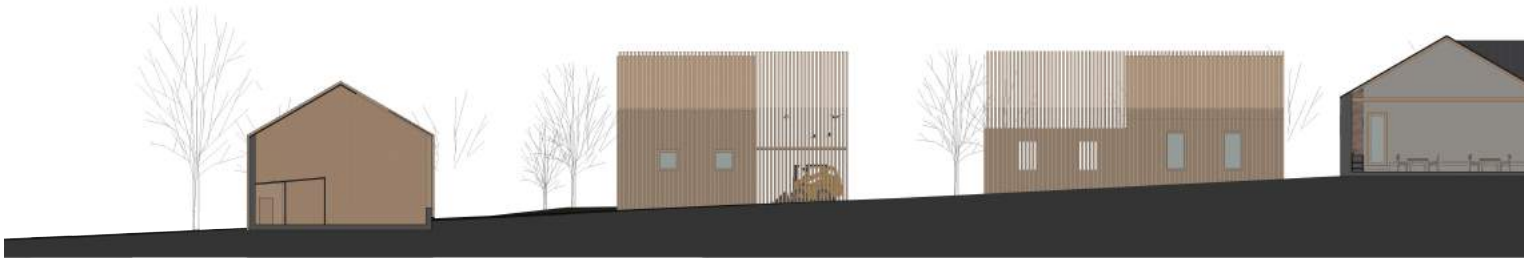
SPOLEČENSKÁ MÍSTNOST
klienti v prvních fázích vůbec neopouští komunitu, je
tedy třeba vytvořit místo, kde mohou trávit osobní volno

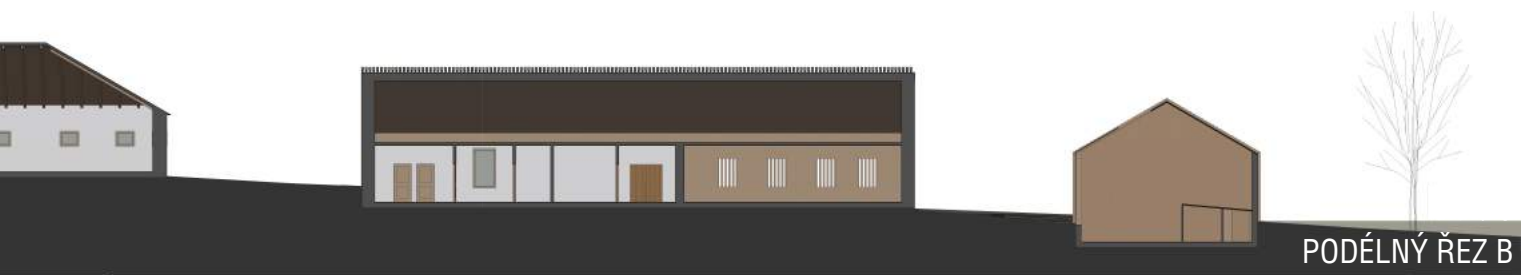


BYT
klienti v poslední fázi se částečně osamostatňují, bydlí zvlášť od ostatních



JÍDELNA
pro obyvatele komunity je důležitým rituálem jíst společně u jednoho stolu







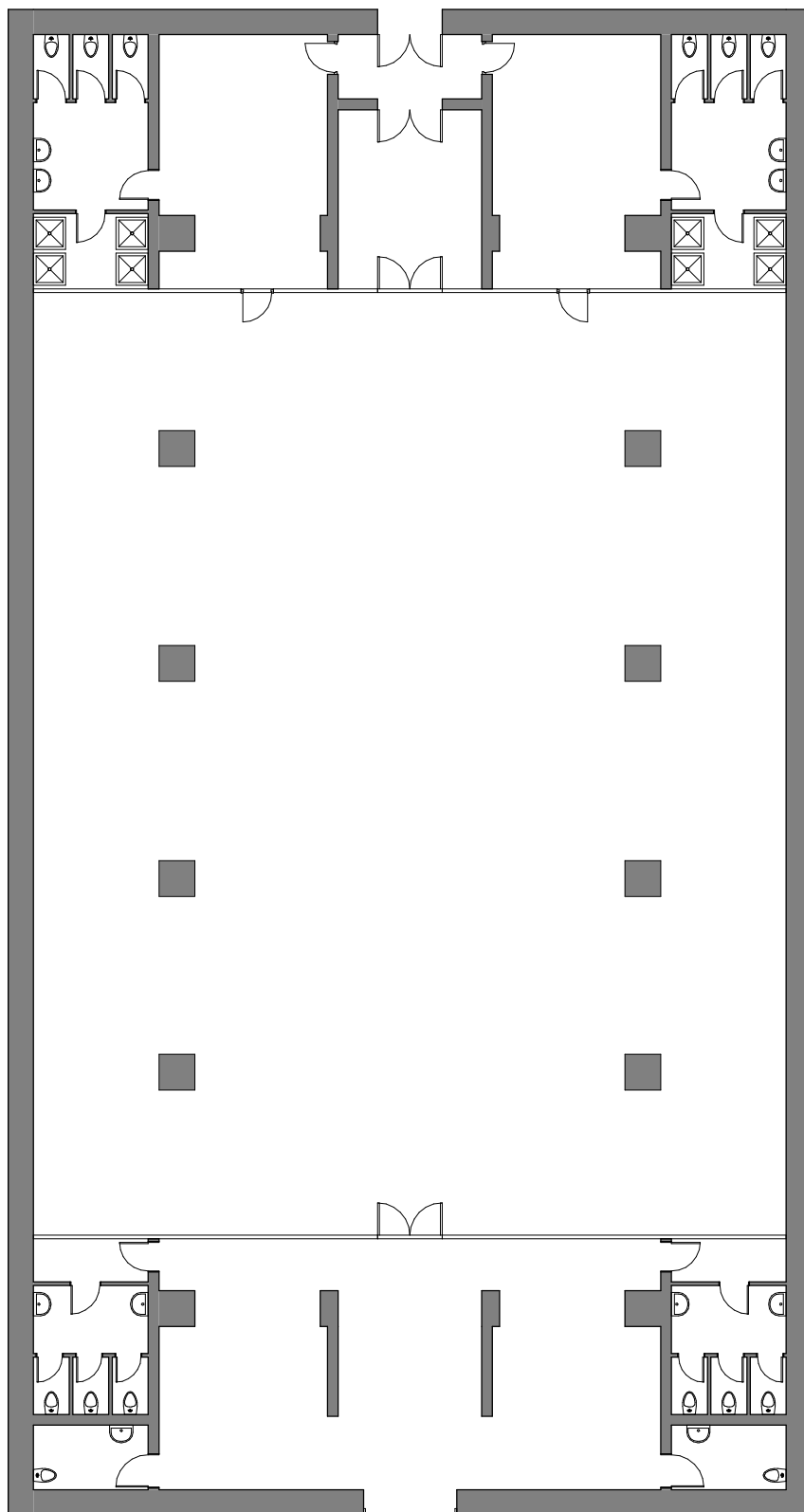


VÍCEÚČELOVÁ STAVBA

Vedle prostor záchrané stanice leží zchátralá stodola s mohutnou sedlovou střechou. Tato stavba není předmětem mé hlavní práce, avšak pro svou polohu velikost by byla ideální pro vytváření jakési víceúčelové haly.

Navrhla jsem proto dispozici možné přestavby této budovy na prostor sloužící pro kulturní a jiné akce pro veřejnost. V případě, že by byla stavba pro svůj stav demolována a vystavěna nově ve stejné hmotě, bylo by možné dovnitř umístit sportovní hřiště (za současného stavu to nelze kvůli dvěma řadám sloupů dělícím prostor uvnitř).

vstup pro pořadatele, šatny



vstup pro veřejnost



PODĚKOVÁNÍ

V první řadě bych ráda poděkovala panu profesorovi Václavu Girsovi za odborné vedení mé práce a za jeho přívětivý a otevřený přístup ke studentům.

Dále chci poděkovat panu architektu Tomáši Eflerovi za podnětné konzultace.

Díky patří i panu Janu Šípovi z TK Karlov a panu Zbyšku Karafiátovi ze ZS Pavlov za poskytnutí užitečných informací k řešenému tématu.

Můj nekonečný vděk patří ale hlavně mé rodině za podporu a trpělivost během mých studií a také mému snoubenci, díky němuž byla celá studia mnohem snazší.

ZDROJE

- (1) *Zprávy Zapomenutou kapličku v Pekle u Pelhřimova čeká obnova*, Dostupné z: <http://www.regionvysocina.cz/zpravodajstvi/zapomenutou-kaplicku-v-pekle-u-pelhrimova-ceka-obnova/>
- (2) *Pozůstalost Mikuláše Rutta*, AM PE, Státní okresní archiv Pelhřimov
- (3) *Ústřední archiv zeměměřičství a katastru* © 2016 <http://archivnimapy.cuzk.cz/>
- (4) *Národní inventarizace kontaminovaných míst* © 2009 Dostupné <http://kontaminace.cenia.cz/>
- (5) *Nahlížení do katastru nemovitostí* © 2017 Dostupné z <http://nahlizenidokn.cuzk.cz>
- (6) *Letecký pohled* © 2016 Dostupné z <http://www.mapy.cz>
- (7) ŠESTÁKOVÁ, Irena, DVOŘÁK, Ondřej a BOUČEK, Jan. *Stavby pro sociální služby*. Vyd. 1. Praha: Česká technika - nakladatelství ČVUT, 2006. 220 s. ISBN 80-01-03385-6.
- (8) KRATOCHVÍL, Stanislav. *Terapeutická komunita*. 1. vyd. Praha: Academia, 1979. 122, [1] s.
- (9) Zákon 108/2006 Sb., o sociálních službách, ve znění platném k 1. 8. 2012
- (10) RICHTEROVÁ-TÉMÍNOVÁ, Martina, *Cíle léčby* in. [EDITOR PETR NEVŠÍMAL]. *Terapeutická komunita pro drogově závislé II: česká praxe*. Praha: Středočeský kraj, 2007. ISBN 9788071069379
- (11) KALINA, Kamil. *Terapeutická komunita: obecný model a jeho aplikace v léčbě závislostí*. Vyd. 1. Praha: Grada, 2008. 394 s. Psyché. ISBN 978-80-247-2449-2
- (12) *terapeutická komunita pro drogově závislé II., příloha pravidla terapeutické komunity TK Magdalena*
- (13) *Ke stažení* © 2007 Dostupné z [http://www.sananim.cz/terapeuticka-komunita-karlov-\(tkk\)](http://www.sananim.cz/terapeuticka-komunita-karlov-(tkk))
- (14) *Centrum ochrany fauny v Hrachově- tady se mají zvířata dobře* © 2014 Dostupné z <http://www.earch.cz/cs/architektura/centrum-ochrany-fauny-v-hrachove-tady-se-maji-zvirata-dobre>
- (15) *Wolzak, Zupthen* [online] © 2004 Dostupné z <http://www.archdaily.com/198793/wolzak-search>
- (16) *Uhelný mlýn v Libčicích nad Vltavou* © 2013 Dostupné z <http://www.atelierhoffman.eu/>
- (17) *Galerii i kavárnu v Mikulově zdobí tituly, vyhrály Grand Prix architektů* © 2012 Dostupné z http://brno.idnes.cz/foto.aspx?r=brno=-zpravy&c-A120509_1775112_brno-zpravy_dmk&foto=DMK430d47_cafe_fara_2_.JPG
- (18) *Realizace Venkovská usedlost Maneschowitz* © 2016 Dostupné z <http://www.a1architects.cz/cs/prace/venkovska-usedlost-maneschowitz>
- (19) *Křeslo Florencie* © 2016 Dostupné z <http://www.lukas-k.com/vyroba-SEDA-CICH-SOUPRAV-na-miru-zakazkova-vyroba-sedacich-souprav/designova-sedaci-souprava-FLORENCIE/>
- (20) *Dřevěný letní dům* © 2004 Dostupné z <http://www.earch.cz/cs/architektura/letni-dreveny-dum>

stafáž pro vizualizace z www.mrcutout.com a www.pngimg.com