





PRŮVODNÍ ZPRÁVA

1. Zadání

Název práce: Revitalizace zámku v Sedlici
Obec: Sedlice
Katastrální území: Sedlice u Blatné
Okres: Strakonice
Kraj: Jihočeský

Tématem diplomové práce je revitalizace zámku v Sedlici u Blatné a jeho okolí. Jedná se o sídlo drobné venkovské šlechty doprovázené rozlehlým hospodářským dvorem. Objekt se sice nachází v lepším stavu než mnoho jiných podobných sídel, byl však zcela vytržen ze svého okolí a otázka jeho budoucího využití je zde stejně důležitá. Cílem této práce je šetrně obnovit budovu zámku pro nové vhodné využití, revitalizovat navazující území a areál citlivě doplnit novostavbami. Zámku bude sloužit jako centrum tradičních řemesel.

2. Širší vztahy

Zámek se nachází na jihovýchodním okraji obce, při výjezdu směrem na Písek a Strakonice. Původně byl celý areál tvořen objektem zámku s drobnými hospodářskými přístavky, rozlehlým hospodářským dvorem a zahradou na jižní a západní straně zámku. V současnosti jsou jakékoli vazby zámku na jeho okolí zcela zprůhledněny a budova zámku tvoří jakýsi opuštěný ostrov uprostřed "ničeho".

V okrajové poloze se zámek nacházel již v době svého vzniku a právě jeho pozice vůči centru obce může být vnímána jako slabina. Na druhou stranu leží přímo u hlavní dopravní tepny, která Sedlicí prochází ve směru Plzeň - České Budějovice.

Ze strany obce je zámek dokonale skryt mezi zástavbou a hospodářským dvorem. Směrem na jih fungovala v době zbudování tvrze hlavní vazba areálu na okolí. Tudy vedla trasa ze Strakonice, na niž byla orientována původní věžová brána. Tato cesta je patrná ještě na ortofotu z roku 1951. Dnes je však vztah zámku s krajinou zcela popřen zemědělským provozem, který funguje nejen v historickém hospodářském dvoře, ale naneštěstí obsadil i plochu bývalé rozsáhlé zámecké zahrady. Kromě asfaltových ploch zde byly zbudovány haly zcela znemožňující dálkové pohledy z krajiny na zámek, které jistě byly po dlouhá staletí pro Sedlici a okolí charakteristické.

Vnímám proto jako zásadní toto zjevné pochybení napravit a přesunout zemědělský provoz na jiné plochy v blízkém okolí. Vhodný alternativní prostor zde je, na části zamýšlených ploch již dokonce funguje chovatelská část firmy. Dle vzhledu objektů se lze dohadovat, že byly vybudovány daleko dříve než haly na pozemcích zámecké zahrady.

Vysokou kulturní a historickou hodnotu areálu jako celku včetně přilehlých pozemků a fyzických a vizuálních vazeb na krajinu bohužel popírá i stávající platný územní plán města Sedlice. Dotyčné plochy jsou v něm nadále navrženy pro výrobní a skladovací funkční využití.

3. Návrh

3.1. Funkční náplň

Stěžejní otázkou při rekonstrukci jakéhokoli historického objektu, který přišel o smysl své původní existence, je nové využití. Při zvažování nejhodnější odpovědi nelze opominout jak hodnotu a z ní vyplývající "nedotknutelnost" stavby samotné, tak životaschopnost a ekonomickou soběstačnost zvažovaných záměrů.

V případě zámku v Sedlici byla počáteční úvaha poněkud odlišná, neboť zámek o svou funkci nepřišel. Naopak navzdory všem nedostatkům jak ze strany stavu objektu, jeho vybavenosti a uživatelského komfortu, který dle měřítek dnešní doby nabízí, tak ze strany obyvatel a jejich zásahů do stavby lze hovořit o pozitivním příkladu úspěšného pokračování v kontinuálním užívání objektu.

Tento stav ovšem skrývá v zásadě dva problémy. Současní obyvatelé zámku, který je rozdělen na tři obecní nájemní byty, mají ke stavbě citové pouto. Jde o staromilce, kteří jsou ochotni tolerovat všechny její nedostatky včetně puklin ve zdivu a chybějící přívod teplé vody. Druhou slabinou je vedení města, které by se mělo jako majitel zámku o objekt starat a udržovat jej. Určité nezbytné údržovací práce sice v nedávné době na zámku proběhly - jednou byla značně poškozená výměna oken, druhou výměna části střešní krytiny, v zásadě lze ale hovořit o nezájmu ze strany města do zámku jakkoli investovat, natož přemýšlet o využití jeho potenciálu.

Bude-li mít město nadále ke stavbě tento přístup, nelze očekávat, že i v budoucnu se najdou nájemníci, kteří přistoupí na takové podmínky a budou o zámek z vlastního přesvědčení pečovat.

Na druhou stranu díky nečinnosti města od okamžiku zestátnění zámku se objekt dochoval s vysokou mírou autentičnosti. Je otázkou, zda vzhledem k zásahům, které by si v budoucnu funkce bydlení vyžádala, je tato náplň skutečně výhledově v tomto konkrétním případě vhodná. Jedná se oproti mnoha jiným šlechtickým sídlům o zámeček s relativně malými vnitřními prostory, z nichž velká část je klenutá.

Samostatnou otázkou je pak atraktivita zámku. Pomínu-li již zmíněné zásahy do stavební hmoty, jde i o zvážení, zda by takováto stavba, oceněná navíc titulem kulturní památka, měla zůstat uzavřená veřejnosti. Právě tato otázka je možná klíčová a jsem si velmi dobře vědoma toho, že nelze ze všech zámků udělat muzea a galerie. Naopak jsem skeptická vůči tomuto využití, zvláště na tak malém městě, jakým je Sedlice. Z výše uvedené analýzy zámků, hradů a tvrzí v okolí Sedlice vyplynulo, že několik z nich se nyní využívá jako ubytovací zařízení, domov pro seniory či ústav sociální péče. Tento druh využití považuji za velmi vhodný, ovšem sedlický zámek není v mnoha ohledech typickým zámekem, stále jde o přestavbu gotické tvrze a právě vnitřní uspořádání je pro jakékoli výše uvedené využití nevhodné.

Po zvážení všech aspektů jsem dospěla k rozhodnutí vytvořit v zámku centrum tradičních řemesel. Jedná se o funkci, která nevyžaduje tak rozsáhlé zásahy do objektu jako bydlení a zároveň je specifitější a snad životaschopnější než klasická sestava muzeum - galerie - sál.

Obecně považuji spojení venkova a lidových řemesel za přirozený. Zároveň se domnívám, že zájem o tradiční techniky a technologie je opět na vzestupu a nejrůznější rukodělné kurzy různých úrovní náročnosti jsou v oblibě širší veřejnosti. Nově vzniklé prostředí poskytne možnosti pro vyžití jak turistů/ návštěvníků ze vzdálenějších oblastí, tak místních z řad dětí i dospělých.



prostor pro přesun objektů zemědělské výroby; část již využita k chovu dobytka



současný pohled od zámku do krajiny
současný pohled k zámku
nad halou patrná střecha zámku



3.2 Urbanistický koncept

Urbanistický koncept vychází z myšlenky sjednocení areálu v jeho původním rozsahu a obnovení jeho vazby na krajinu. Stěžejní řešenou částí je těsné okolí objektu zámku a na něj navazující plocha bývalé zahrady. Projekt pracuje s vizí budoucího postoupení hospodářského dvora zpět zámku a jeho zapojení do obnoveného areálu.

Stávající a obnovené historické objekty jsou doplněny dvěma novostavbami. Urbanismus celku reaguje na klasické uspořádání hospodářských dvorů. Sedlický působí sám o sobě vůči zámku i širšímu okolí uzavřeně. Je to jistě dáno i jeho značnými rozměry, díky kterým se může zdát zámek při pohledu z krajiny bez jasně vymezené zahrady vedle hospodářského dvora poněkud "utopený". Nově navržené objekty vytváří v návaznosti na historické hospodářské budovy pevný rámec, a jasně tak definují prostor areálu i jeho vztah vůči okolí.

Určujícími faktory při návrhu urbanismu i objektů samotných bylo:

1/ navázání na historickou trasu do Strakonice

Byť symbolické. Navržená cesta nekopíruje historickou stopu, a to z důvodu logičtější návaznosti na stávající cestní síť, fyzické a vlastnické členění pozemků a červenou turistickou značku, která vede ze Sedlice směrem k obci Rojice.

2/ navázání na proporce, osy a hranice historických objektů hospodářského dvora

3/ obnovení nerušeného pohledu z valu zámku do krajiny a opačně, z krajiny k zámku

Výsledkem je kompaktní areál uzavřený z jihu a západu třemi novými objekty - skleníku, ubytování a správcovského zázemí.

Do areálu vedou dva přístupy - příjezd hlavní branou ze severu má sloužit především návštěvníkům zámku, centra řemesel a veřejných akcí. Také je zde navrženo jedno stání pro autobus. Příjezd z jihozápadu k zadní části objektu ubytování je určen ubytovaným hostům, zásobování a obyvatelům dvou bytů, navržených v jižní novostavbě.

Hlavní komunikaci uvnitř areálu představuje cesta od jižní brány zámku k průjezdu v jižní novostavbě. Na tuto trasu navazuje zmíněná nově navržená přírodní cesta. Trasa uvnitř areálu je z důvodu symbolického i praktického řešena štetovým povrchem, stejně jako ostatní plochy a trasy určené pojezdu vozidly. Ostatní komunikace a zpevněné plochy jsou opatřeny mlatovým povrchem. Zámecký dvůr a prostor mezi hospodářskými přístavky je dlážděn stejně jako štetové povrchy místní lámanou žulou, ale prorostlý trávou. Zbylé plochy jsou řešeny formou jednoduché parkové úpravy.

Zahrada na západní straně zámku je navržena jako užitková v návaznosti na svoji historickou funkci a dále doplňuje koncept tradičních venkovských řemesel o pěstitelství. Na historický stav navazuje i návrh sadu za hranicí areálu směrem na jih.

V terénu je dobře patrný bývalý obranný val a stopy po vodním příkopu. Výškový rozdíl valu je na obou stranách překonán schodištěm. Celkový sklon pozemku směrem k jihu je v hlavní ploše vyrovnán pozvolným přirozeným klesáním, podél objektů je řešen terasami a opěrnými zídkami z přírodní lámané žuly. Cílem je minimální nápadnost zídek všude tam, kde je to možné, a maximálně přirozený vzhled.

V areálu zámku vznikají tři nové objekty - skleník, ubytování a správcovský objekt.

3.3 Stavební program

3.3.1 Zámek

V objektu zámku jako středobodu celého areálu je situováno samotné **centrum tradičních řemesel**. To představují učebny pro "čisté" ruční práce v přízemí, zabývající se knižními technikami - knihtiskem a knižní vazbou, krajkářstvím, vyšíváním, šitím a patchworkem a tkalcovstvím. Kuchyně oživuje prostor bývalé černé kuchyně za využití nového kachlového sporáku. Největší místnost v přízemí je ponechána jako univerzální učebna pro další ruční práce typu svičkářství či košíkářství a zároveň prostor pro prezentaci výrobků a prodejní výstavy během dní otevřených dveří a dalších akcí pro veřejnost.

Do patra zámku bylo obnoveno **schodiště**, které zaniklo v blíže neznámé době. Obnovené schodiště má být hlavní reprezentativní komunikací, vedoucí z dvorku přímo do patra zámku. Schodiště z 30. let 20. století bude nadále využíváno jako vnitřní komunikace v objektu, avšak současný vstup na něj bude sloužit pouze jako únikový východ. K bezbariérovému užívání zámku je navržena svíslá hydraulická **plošina**, která je pro tento účel vhodná díky svým minimálním prostorovým nárokům. Plošina je umístěna zvenku k východnímu čelu chodby podél severního křídla. Jedná se o nejhodnější pozici z hlediska komunikační návaznosti i z pohledu následků stavebních úprav. Plošina je navržena s výstupem na obě protilehlé strany, aby s ní bylo zároveň možné vyvážit do patra věci ze skladu umístěného v severním hospodářském přístavku. **Patro zámku** je reprezentativní. Největší sál je věnován muzeu sedlické krajky, další prostory jsou určeny například pro veřejná jednání zastupitelstva, přes koncerty, výstavy a semináře, po svatební obřady. Světnice v severním křídle plní funkci klubovny pro mimoškolní aktivity místních dětí.

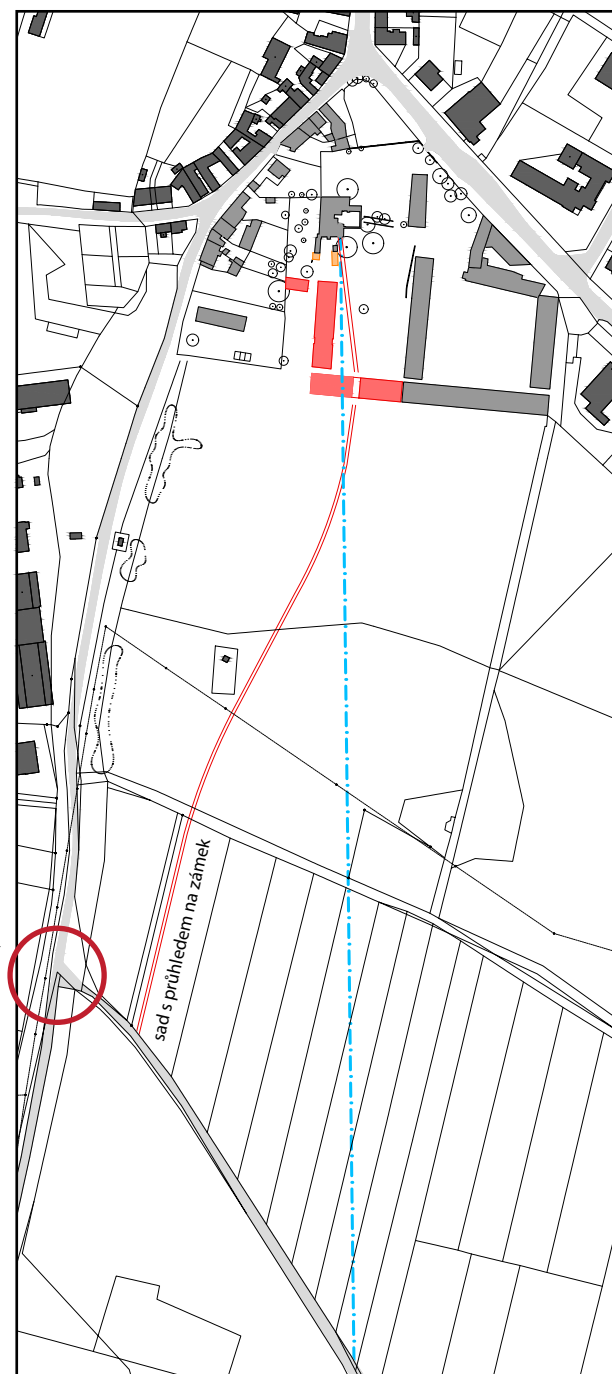
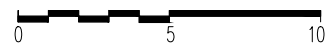
Toalety jsou situovány v obou podlažích v nejmladší stavební části objektu, mimo zaklenuté prostory. **Historické sklepy** jsou ponechány pro skladovací účely bez dalších stavebních zásahů, stejně tak prostor **krovu**.

Hospodářské přístavky na jižní straně zámku doplňují škálu řemesel o keramickou a včelařskou dílnu a poskytují skladovací prostory.

Obecně návrh rekonstrukce zámku a hospodářských přístavků směřuje k maximální šetrnosti vůči historickým konstrukcím. Jsou bourány pouze mladší konstrukce, které zásadně ruší vzhled objektu nebo nevhodně mění jeho vnitřní komunikační schéma, případně druhotně rozdělily velké reprezentativní sály. Návrat těchto prostor do jejich původní podoby považují za vhodný jak z důvodu symbolického, aby byla daným sálům navržena jejich majestátnost a návštěvníci ji měli možnost pocítit, tak z hlediska praktického, neboť nově navržené funkce lépe využijí větší prostory. V rámci rekonstrukce je navrženo odstranění stávajících technicky i esteticky nevyhovujících okenních výplní a jejich nahrazení kvalitně vyrobenými replikami špaletových oken. Stejný postup je navrženo u nevyhovujících dveřních výplní, a to na základě pečlivé inventarizace a vyhodnocení stavu a kvality jednotlivých kusů. Vzhledem k dochování více vrstev omítek z různých období včetně renesančních sgrafit a nejednoznačnosti správné volby, ke kterému stavu se navrátit, navrhuji provést podrobnou dokumentaci stávajícího stavu, odebrat vzorky jednotlivých vrstev a opatřit celý zámek i s přístavky jednotnou vápennou omítkou s neutrálním pískovým zabarvením.

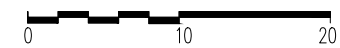


- bourané objekty
- navržené objekty
- rekonstrukce téměř zaniklých
nebo těžce poškozených objektů



rozcestí
s křížkem

sad s průhledem na zámek



3.3.2 Hospodářský dvůr

Hospodářský dvůr je vzhledem k rozsahu areálu a k nepřístupnosti hospodářských budov řešen pouze v úrovni urbanistického konceptu.

Dvůr je v tuto využívá firma Agro Sedlice, přičemž není známo, z jaké části a k jakým účelům. Areál je proto navržen tak, aby fungoval nezávisle na hospodářském dvoře. Ideálním stavem by ovšem bylo, kdyby se v budoucnu podařilo oba areály propojit. V takovém případě by byl hospodářský dvůr na základě stavebně historického průzkumu očištěn od novodobých nevhodných zásahů, zrekonstruován a následně by do něj byla umístěna prostorové a fyzicky náročnější řemesla jako tesařství, kovářství či truhlářství. Část dvora by byla vyčleněna pro chov zvířat, čímž by se nabízený program doplnil a vzniklo by komplexní centrum tradičních řemesel a hospodářství.

3.3.3 Skleník

Skleník je drobnější stavba, navržená na místě zaniklého hospodářského objektu. Zůstal zachován pouze historický sklep, který díky svažitosti vystupuje částečně nad terén a dlouhodobě trpí zatékáním do klenby, jež byla dříve chráněna zaniklou stavbou. Skleník je navržen jako jednoduchá stavba se sedlovou střechou. Jižně orientovaná polovina slouží jako skleník s dřevěnou konstrukcí kotvenou k lepené rámové konstrukci. Severní polovina je rozčleněna na sklady a garáž pro zahradní techniku. Stěny jsou částečně zděné, částečně bedněné, kotvené k lepené rámové konstrukci, která nese pultovou střechu, krytou keramickými bobrovkami.

3.3.4 Ubytování

Koncept centra tradičních řemesel je určen především výukovým pobytům dětí i dospělých. Tomu je primárně přizpůsobeno ubytování, navržené v novém objektu. Analýza podobných zařízení, orientovaných mj. na školy v přírodě, dětské tábory a skupinové aktivní dovolené, ukazuje, že největší koncentrace těchto objektů v širším okolí se nachází v blízkosti vodní nádrže Orlík. Většinou se jedná o klasické chatkové tábory a rekreační střediska.

Objekt ubytování ohraničuje areál zámku ze západu. Svoji délkou reaguje na pomyslnou hranici tvořenou na severu historickým sklepem a na jihu štítovou stěnou protějšího hospodářského objektu. Šířka stavby vychází z návaznosti na hospodářské přístavky. Terén pozemku se směrem k jihu svažuje. Objekt se s tímto výškovým rozdílem vyrovnává rozdělením na čtyři části, které postupně klesají. Část, ve které se nachází hala s recepcí, je navíc oproti ostatním částem mírně zapuštěna, aby narušením kontinuity upoutala pozornost a dala najevo přítomnost hlavního vstupu. Členění objektu odpovídá odlišným funkcím uvnitř.

Severní část je řešena jako stodola a vytváří kryté zázemí pro veřejné akce. Zároveň poskytuje přístřeší pro jakékoli aktivity spojené s výukovými a školními pobyty. Stodola je přímo propojena s kuchyní, aby restaurační servis mohl probíhat i zde.

Na stodolu navazuje zázemí jídelny/ restaurace a samotná jídelna s odděleným salonkem a toaletami.

Hala s recepcí je přístupná jak z prostoru areálu, tak z parkoviště určeného ubytovaným hostům. Na halu přímo navazuje schodiště a výtah do patra a také kolárna, která je dimenzovaná pro pobyt školní třídy s dvěma vedoucími.

V poslední části objektu se nachází zázemí ubytovací části. Při jižní stěně stavby probíhá požární schodiště, které je z důvodu rozdílných výškových úrovní od přízemí zcela oddělené.

V celé délce patra kromě stodoly jsou umístěny pokoje. Kapacita ubytování je 33 osob. Počet lůžek byl navrhován pro školní třídu s maximálním počtem 30 žáků a doprovodem dvou učitelů. Zaměření na školní a výukové pobyty odpovídá i dispozice jednotlivých pokojů. Čtyři třílůžkové pokoje jsou rozšířené spacím patrem.

V části nad halou je situována kuchyňka.

Stavba je navržena jako zděná. Konstrukci střechy tvoří krov z lepených profilů, kryta je keramickými bobrovkami. Odvodnění střech je zajištěno běžnými hranatými okapními žlaby. Fasáda je opatřena vápennou omítkou v mírně odlišném odstínu než budova zámku. Nad prosklenými stěnami je fasáda obložena dřevěnými lamelami. Velkoformátová okna jsou pevně zasklená. Větrání je zajištěno panely se svislými otočnými větracími klapkami, jimiž jsou okna proložena.

3.3.5 Správcovský objekt

Z jihu je areál uzavřen objektem správce. Ten je rozdělen průjezdem, který propojuje areál s krajinou v duchu historických komunikačních vztahů. Průjezd zároveň odděluje zázemí správce areálu v západní části objektu a dva byty ve východní části.

Proporce objektu vychází z rozměrů historické hospodářské budovy, na kterou novostavba navazuje. Mezi objekty je ponechána úzká soutka, uzavřená plotem. Objekt je jednopodlažní s obytným podkrovím nad byty a půdou nad zázemím správce. Výsledná výška zajišťuje nerušený pohled od zámku do krajiny a opačně.

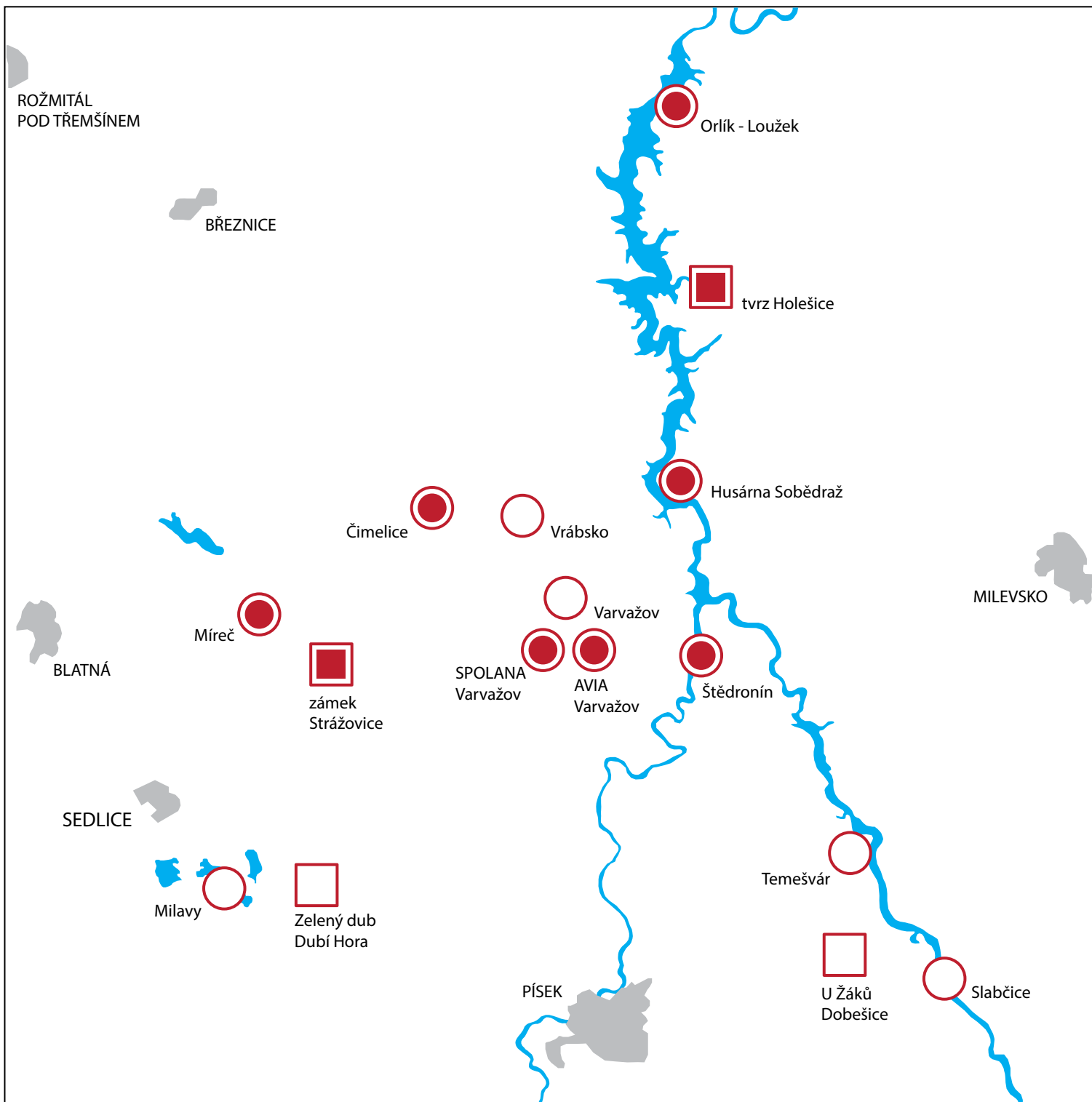
Část, ve které se nachází byty, je v exteriéru z obou stran pocitově oddělena širokou dřevěnou terasou, která se vzhledem ke sklonu terénu směrem k východu mírně vyvyšuje nad okolní plochy a vytváří tak před budovou polosoukromý prostor. Dispozice bytů jsou uspořádány paralelně a vzhledem k dimenzím budovy jsou řešeny velkoryse se společným, jižně orientovaným prostorem pro kuchyni a obývací pokoj, otevřeným částečně do prostoru střechy.

Konstrukčně je objekt řešen obdobně jako budova ubytování. Vstupy do bytů jsou zapuštěné a vyložené dřevem, aby při dálkových pohledech evokovaly dřevěná vrata v návaznosti na vrata do garáže v západní části objektu.

Všechny objekty jsou napojeny na veřejnou technickou infrastrukturu včetně plynovodu.

Stávající kouzlo zámku v Sedlici spočívá v jeho malebnosti, vytvořené přirozeně vrstvením jednotlivých úprav a vysokou mírou autentičnosti. Cílem tohoto projektu je tento půvab v maximální možné míře zachovat a citlivě na něj navázat v duchu udržení současné atmosféry.

UBYTOVÁNÍ V OKOLÍ



ubytování v areálu zámku/tvrze



ubytování na statku


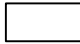






rekreační středisko

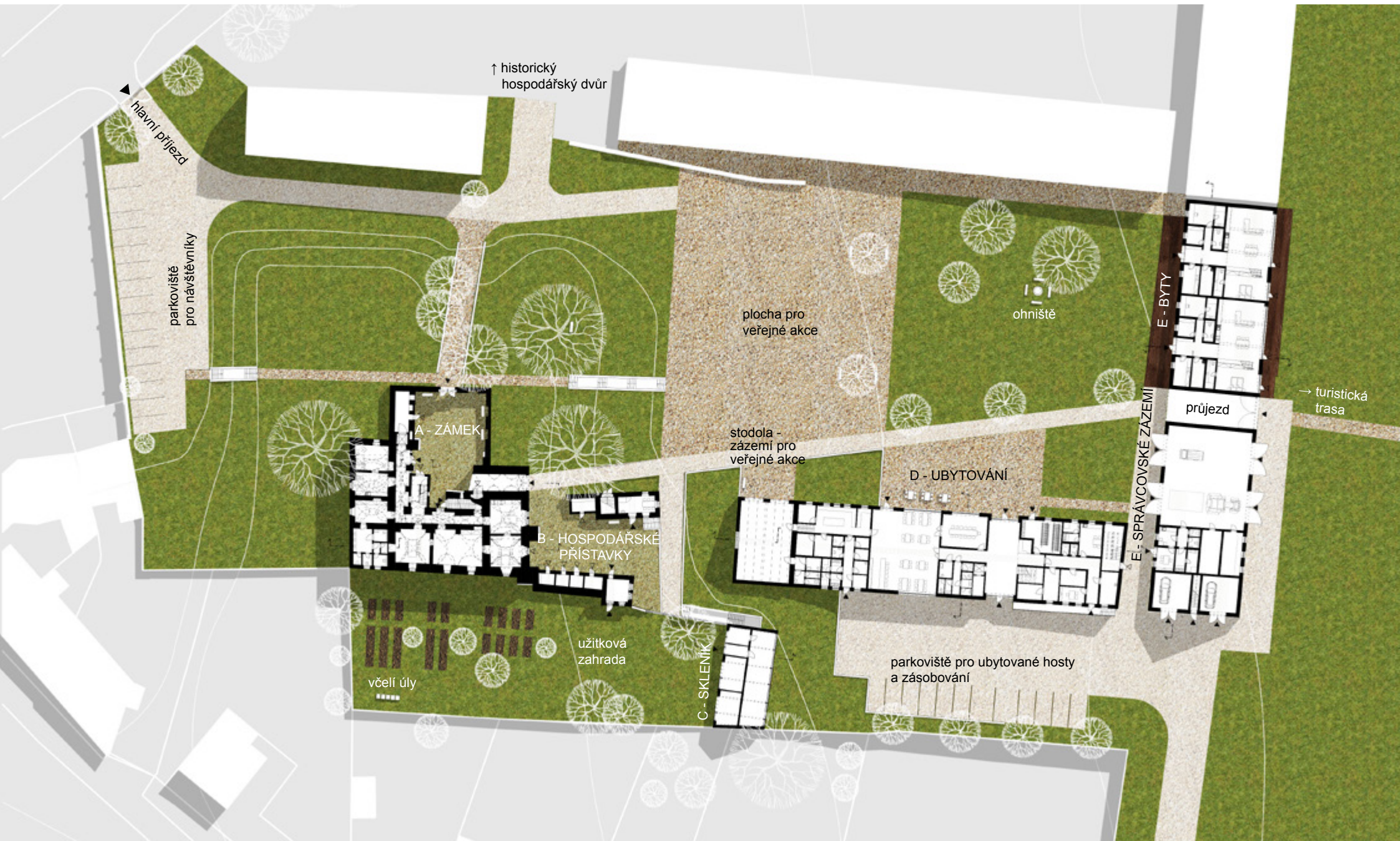


kemp



- | | | |
|--|---|---|
|  |  | stávající stavby, objekty |
|  |  | navržené stavby, objekty |
|  |  | navržené zpevněné povrchy
mlat/ štětový povrch |





↑ historický
hospodářský dvůr

hlavní příjezd

parkoviště
pro návštěvníky

A - ZÁMEK

B - HOSPODÁŘSKÉ
PŘÍSTAVKY

včelí úly

užitková
zahrada

C - SKLENÍK

stodola -
zázemí pro
veřejné akce

plocha pro
veřejné akce

D - UBYTOVÁNÍ

parkoviště pro ubytované hosty
a zásobování

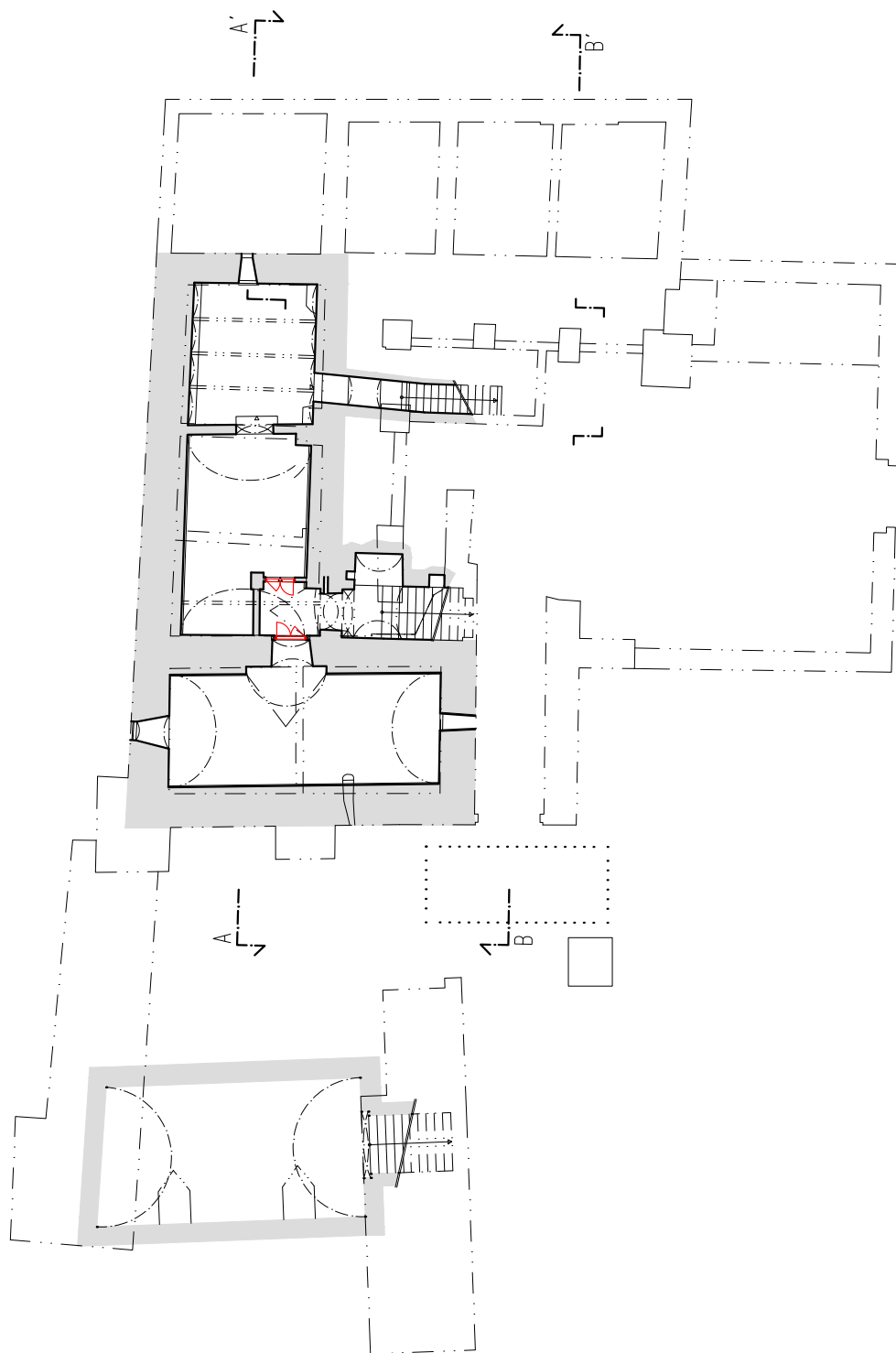
ohniště

E - BYTY

E - SPRÁVCOVSKÉ ZÁZEMÍ

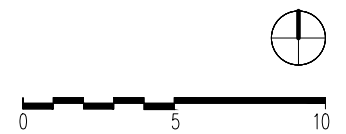
průjezd

→ turistická
trasa






A ZÁMEK - centrum tradičních řemesel
historické sklepy - skladovací prostory

- bourané konstrukce
- nové konstrukce
- repasované konstrukce



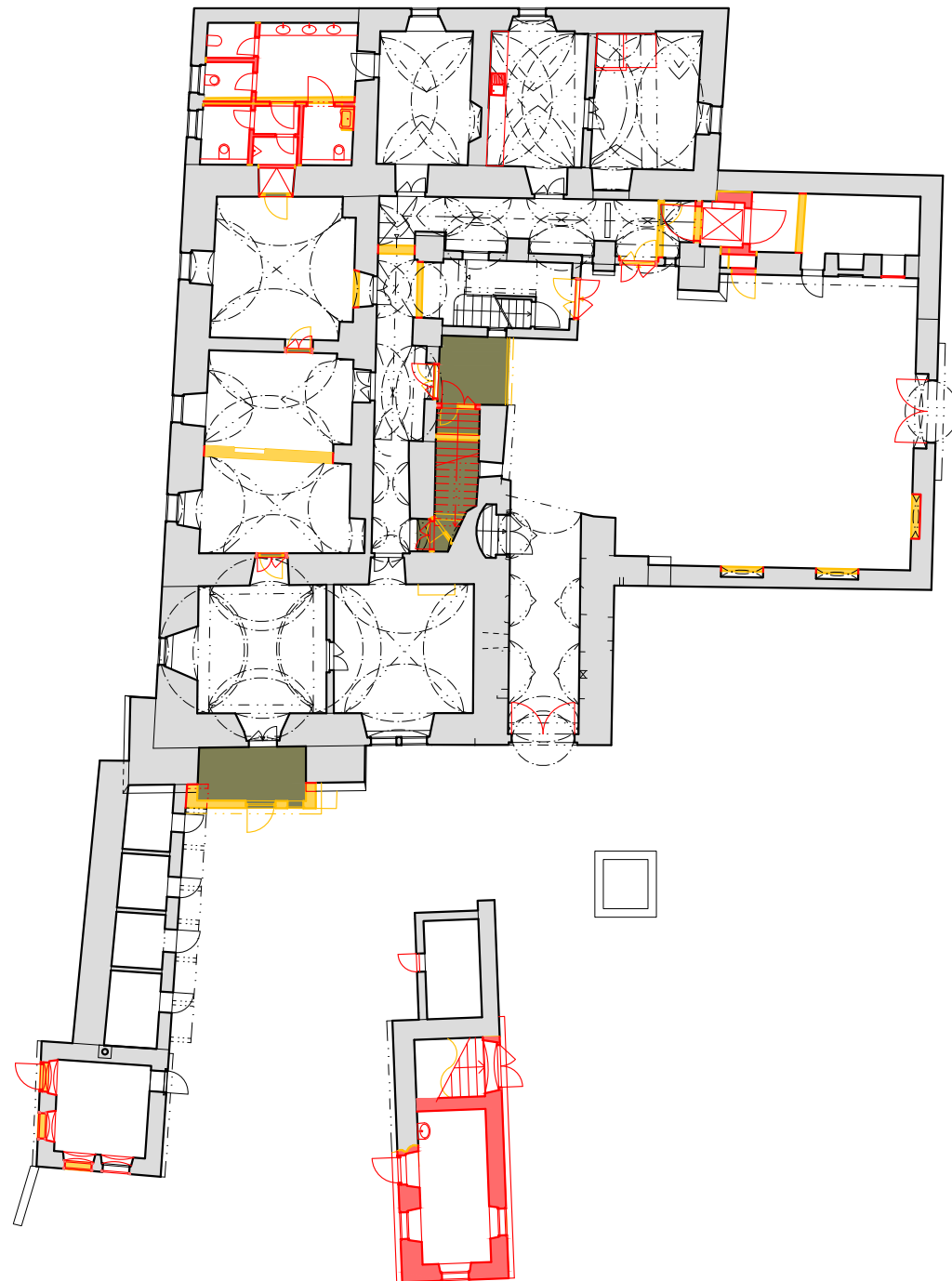
ZÁMEK_SUTERÉN_m 1:250

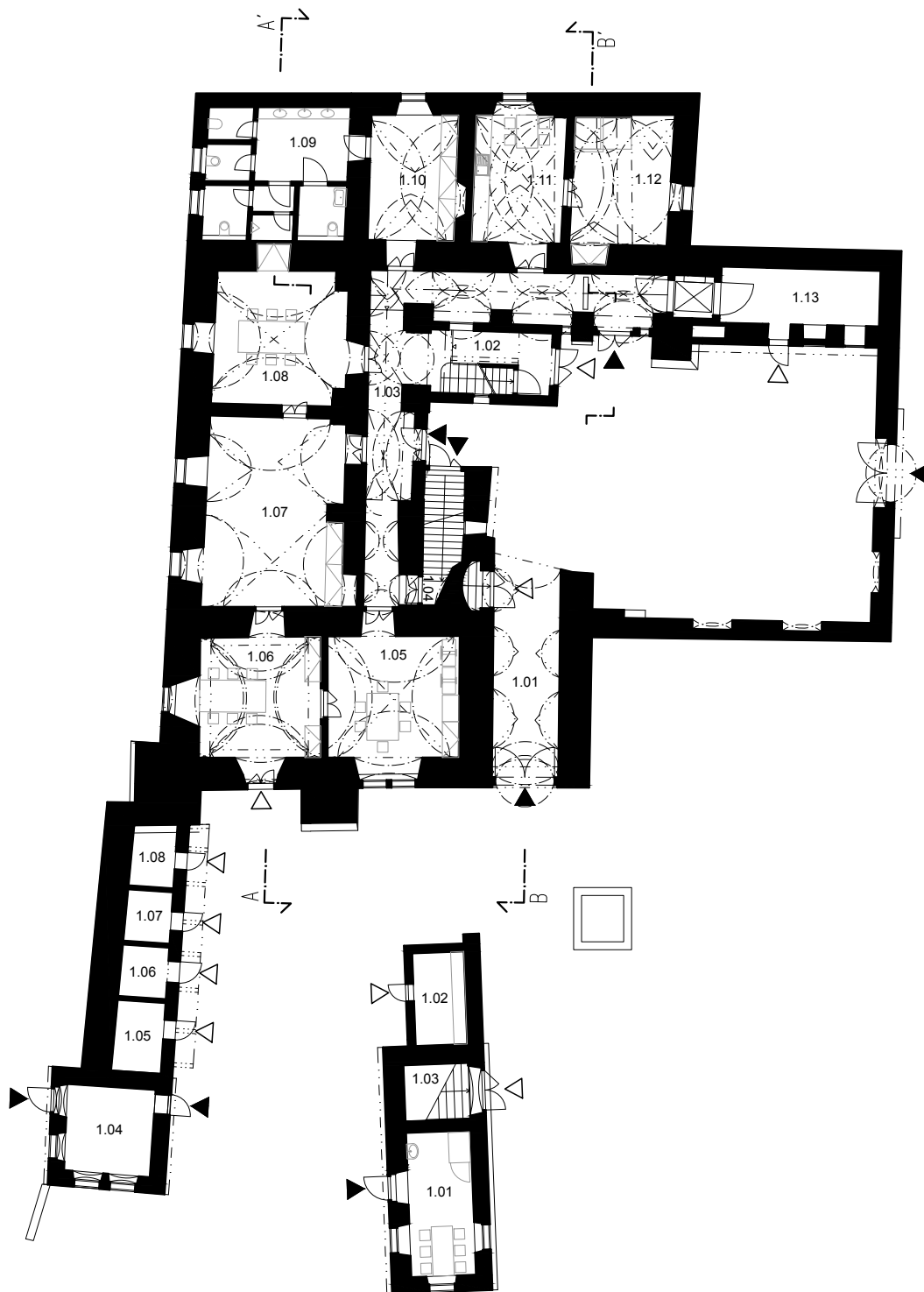
-  bourané konstrukce
-  nové konstrukce
-  repasované konstrukce



0 5 10

ZÁMEK_PŘÍZEMÍ_STAVEBÍ ZMĚNY_m 1:250





A ZÁMEK - centrum tradičních řemesel



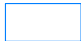
- 1.01 průjezd se vstupem do sklepu
- 1.02 chodba
- 1.03 schodiště
- 1.04 sklad
- 1.05 knihtisk a knižní vazba
- 1.06 krajčářství a vyšívání
- 1.07 univerzální učebna
- 1.08 výroba tkanin
- 1.09 toalety
- 1.10 šatna
- 1.11 zázemí kuchyně
- 1.12 kuchyně s kachlovým sporákem
- 1.13 sklad

**B HOSPODÁŘSKÉ PŘÍSTAVKY
- centrum tradičních řemesel**

- 1.01 keramická dílna
- 1.02 sklad
- 1.03 vstup do historického sklepu
- 1.04 včelařská dílna, stáčírna medu
- 1.05 - 1.08 sklad

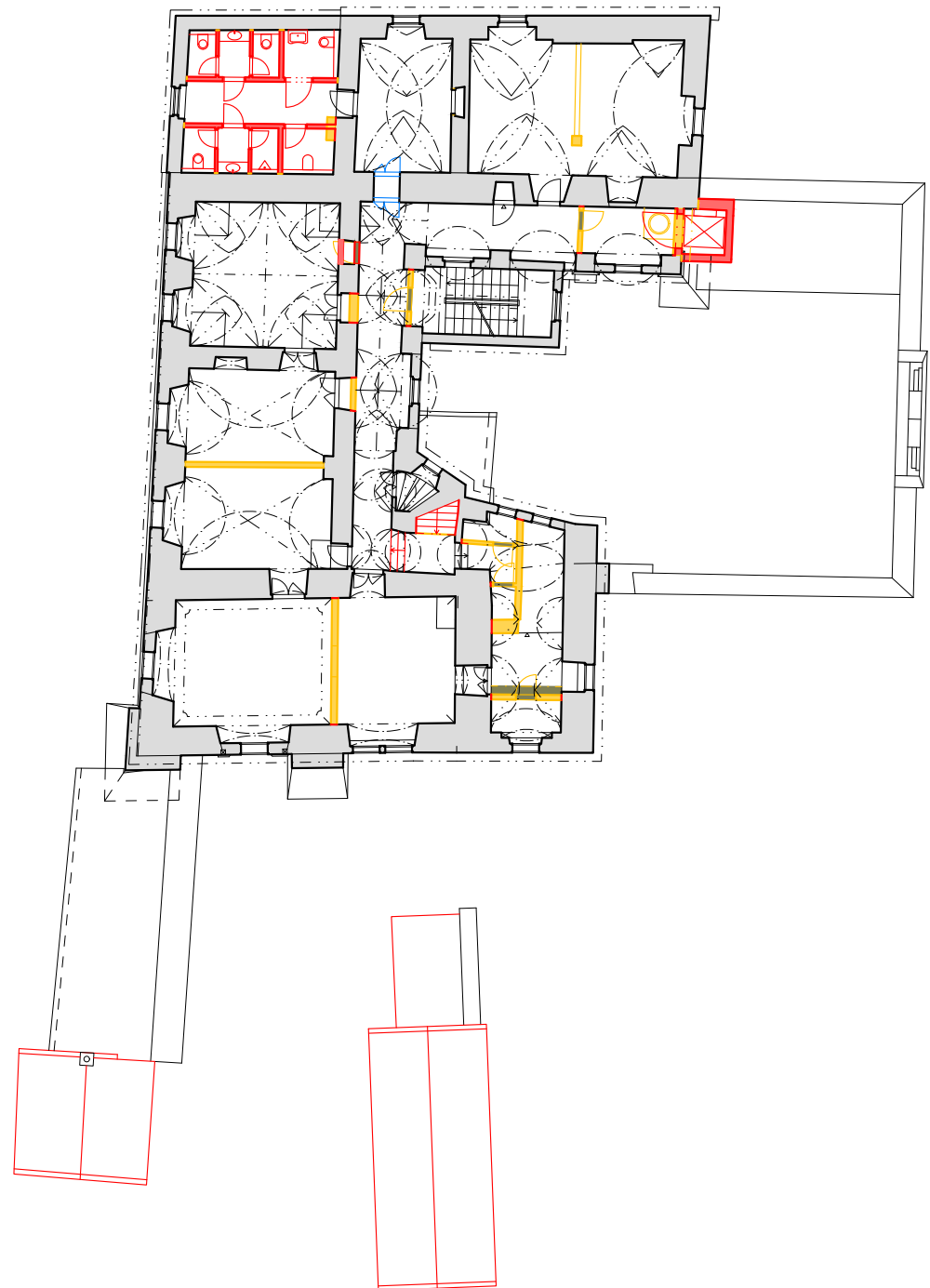
C SKLENÍK NAD HISTORICKÝM SKLEPEM

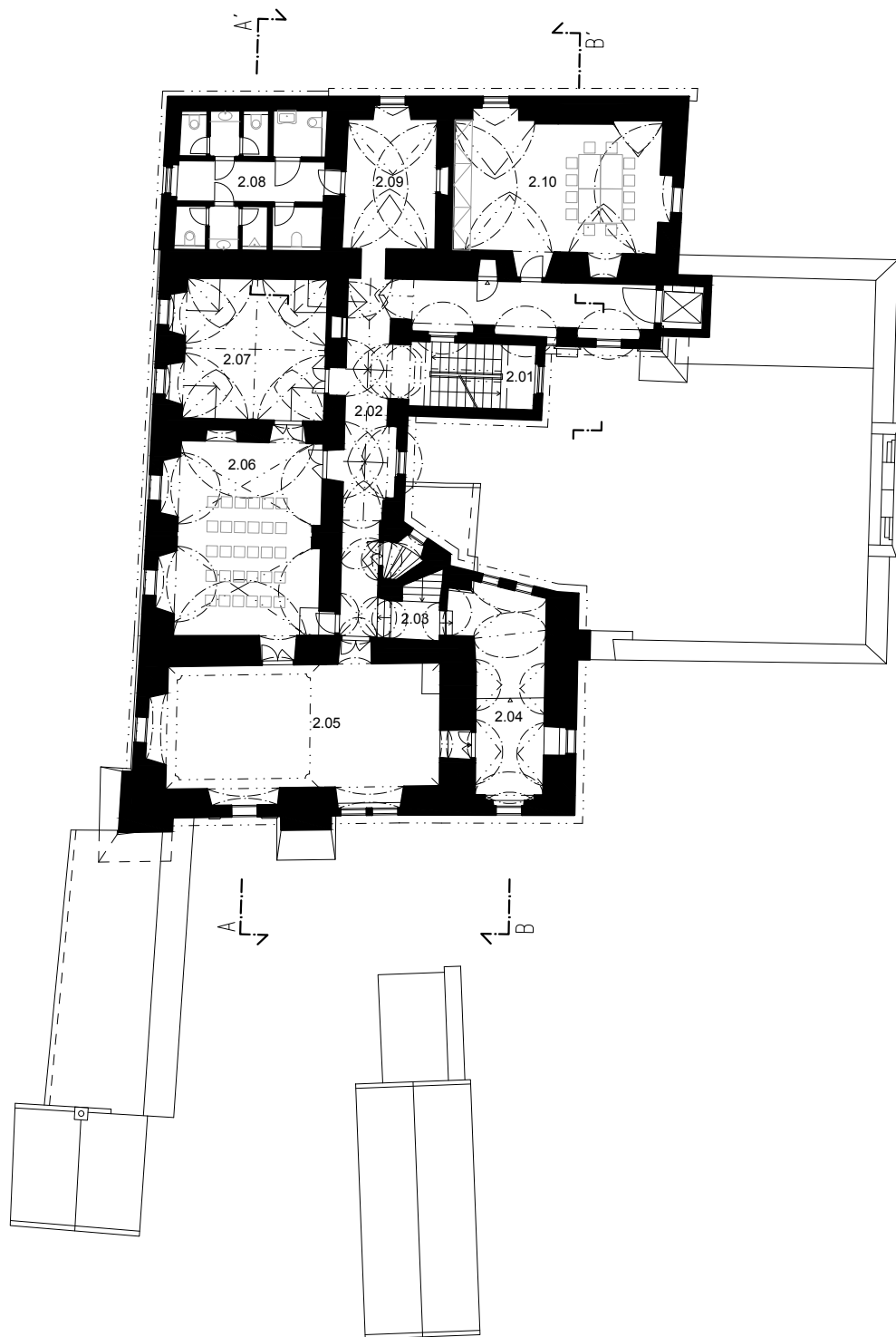
- 1.01 chodba
- 1.02 skeník
- 1.03 - 1.05 sklad

-  bourané konstrukce
-  nové konstrukce
-  repasované konstrukce



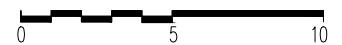
ZÁMEK_PATRO_STAVEBÍ ZMĚNY_m 1:250

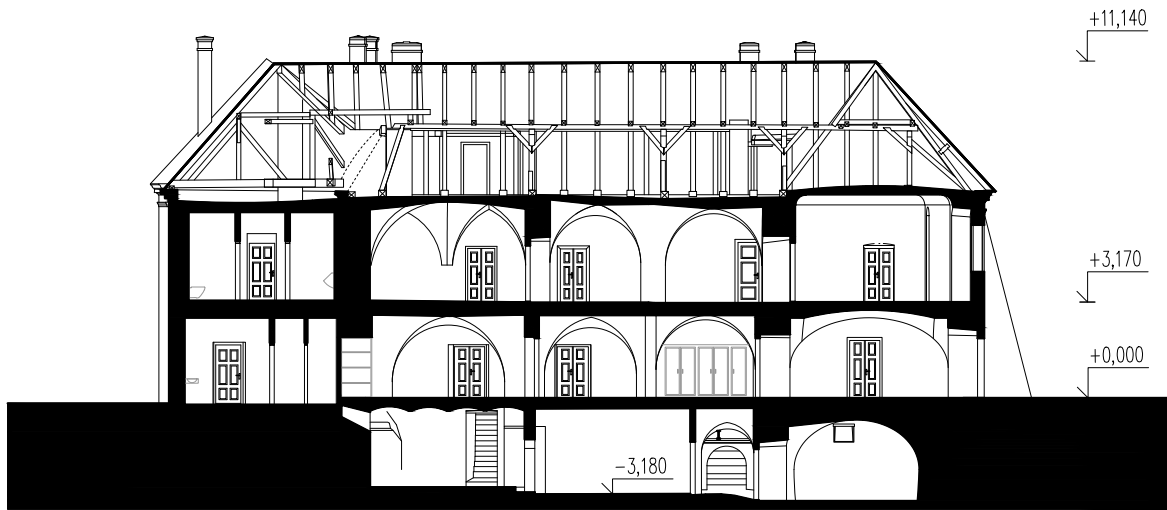




A ZÁMEK - centrum tradičních řemesel

- 2.01 schodiště
- 2.02 chodba
- 2.03 schodiště
- 2.04 šatna
- 2.05 Muzeum sedlické krajky
- 2.06 velký společenský sál
- 2.07 malý společenský sál
- 2.08 toalety
- 2.09 předsíň
- 2.10 klubovna

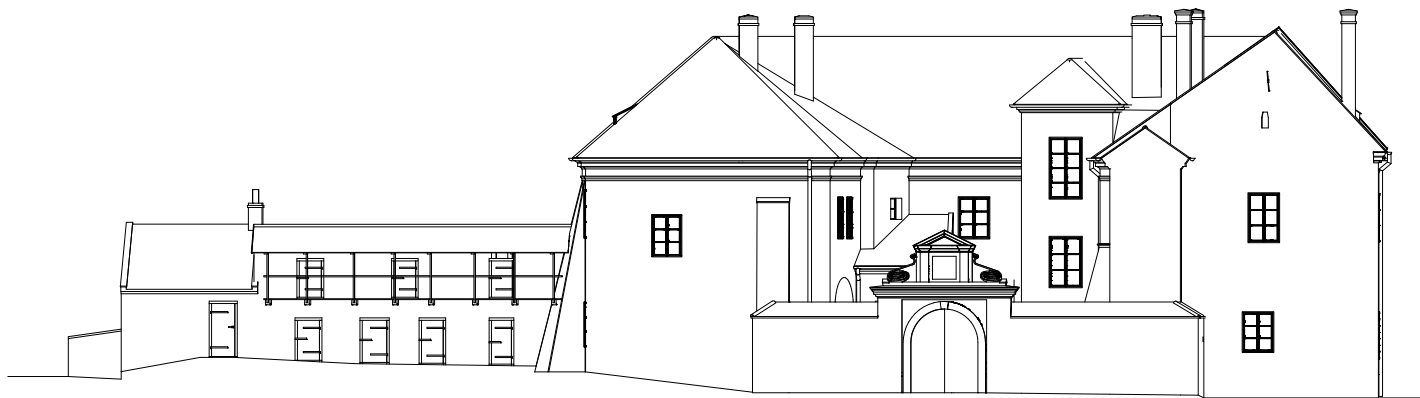




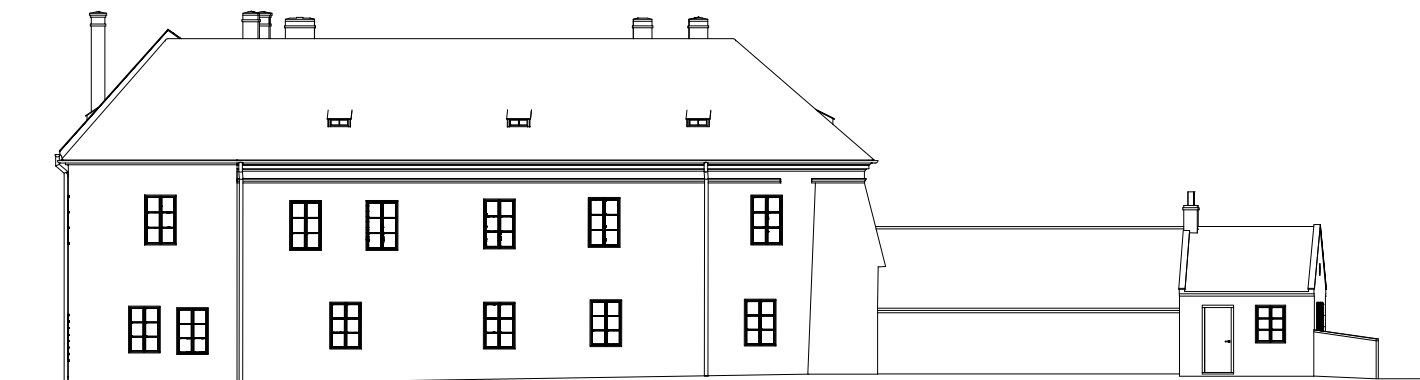
ZÁMEK_ŘEZ A-A'_m1:250



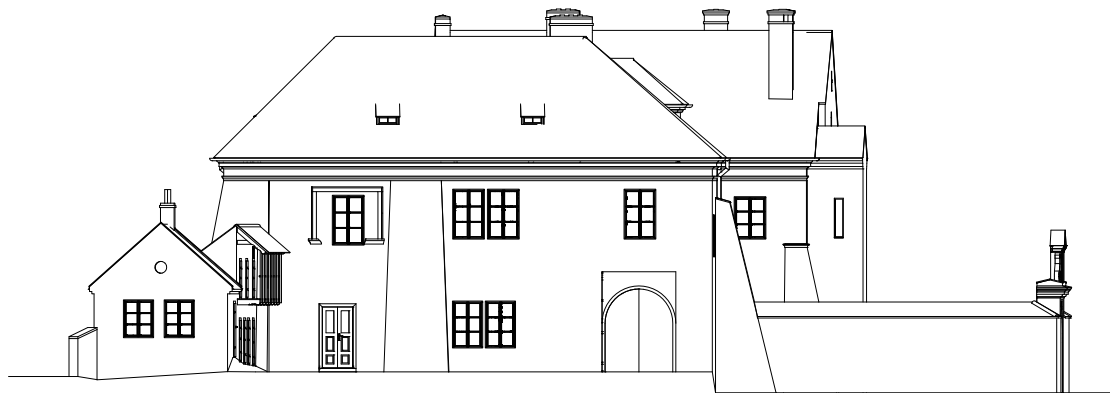
ZÁMEK_ŘEZ B-B'_m1:250



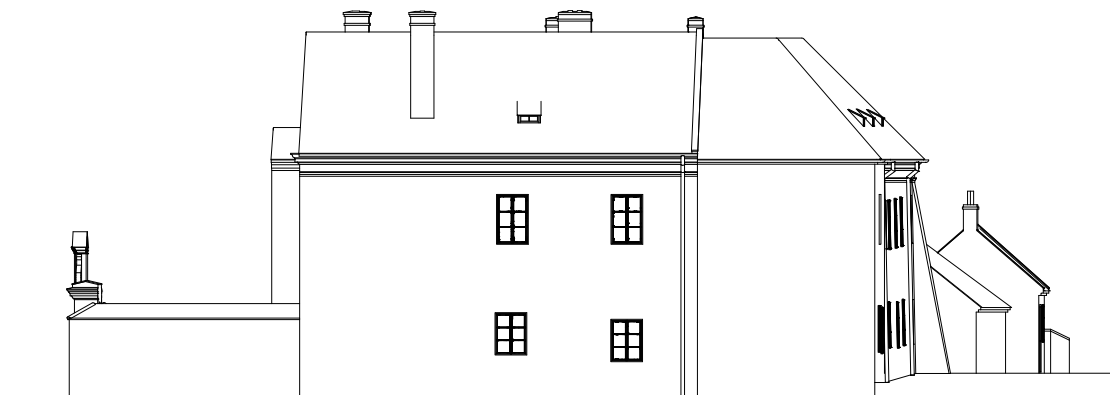
ZÁMEK_POHLED VÝCHODNÍ_m1:250



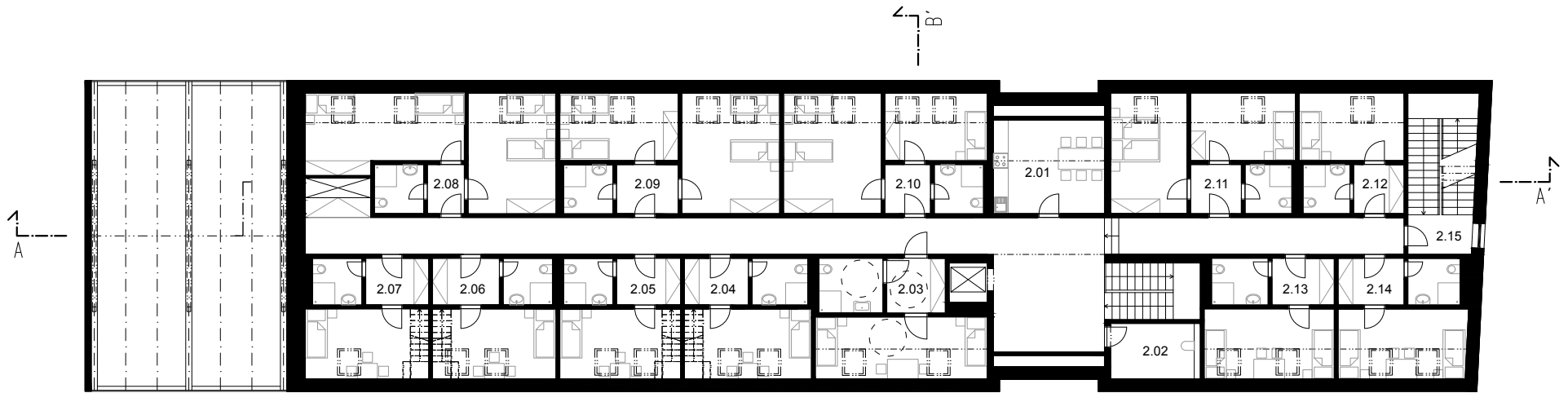
ZÁMEK_POHLED ZÁPADNÍ_m1:250



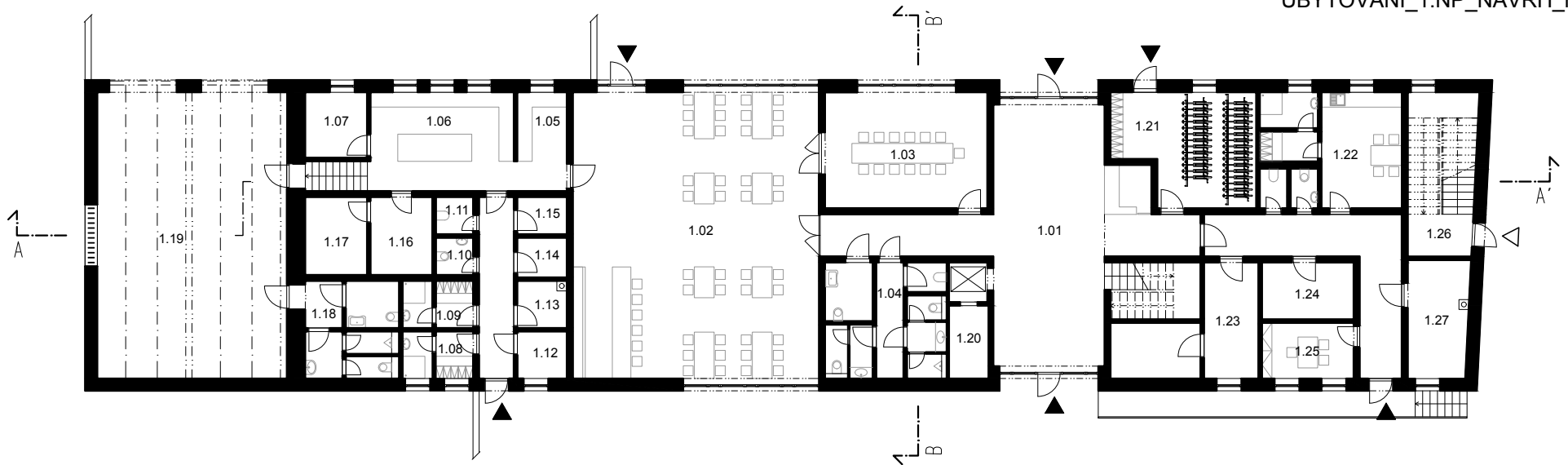
ZÁMEK_POHLED JIŽNÍ_m1:250



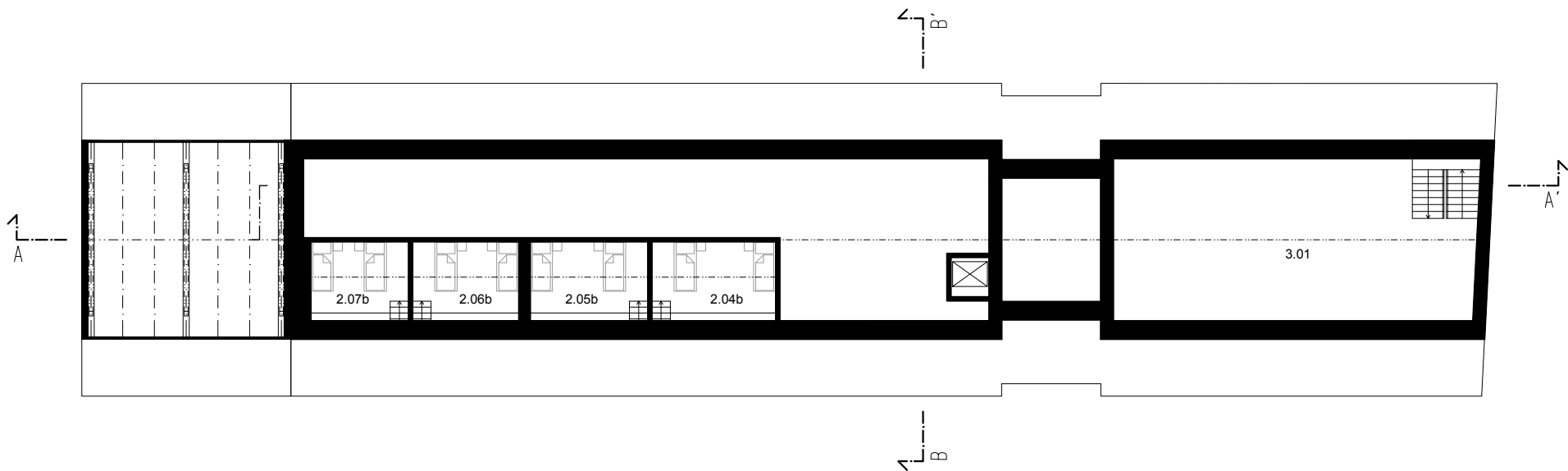
ZÁMEK_POHLED SEVERNÍ_m1:250



UBYTOVÁNÍ_1.NP_NÁVRH_m 1:250

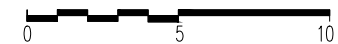


UBYTOVÁNÍ_PŘÍZEMÍ_NÁVRH_m 1:250

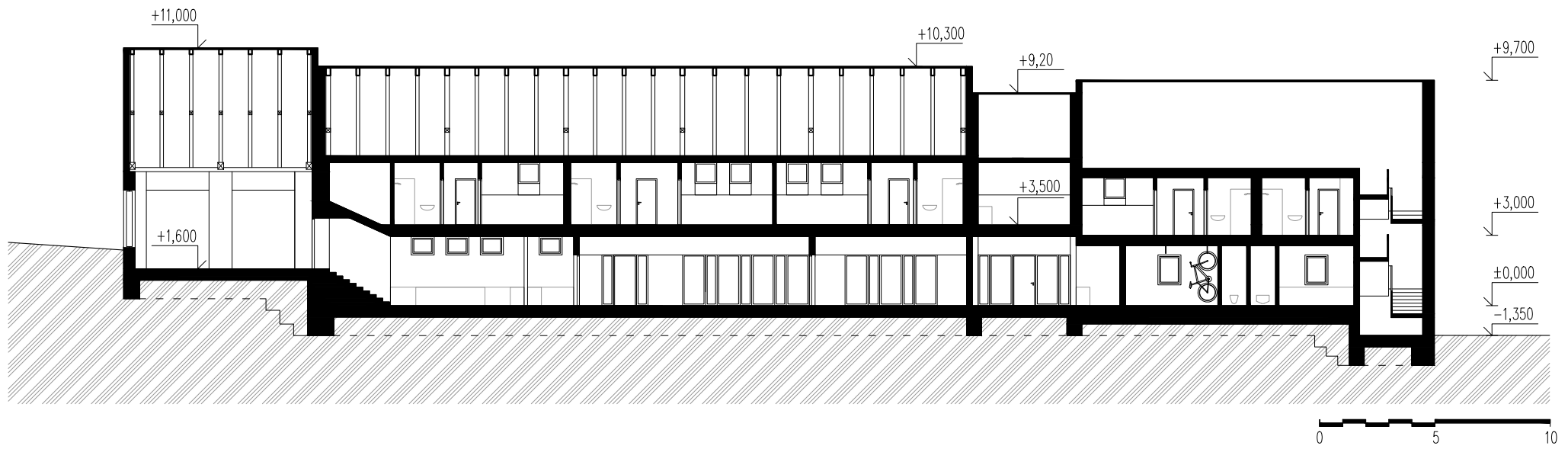


D UBYTOVÁNÍ

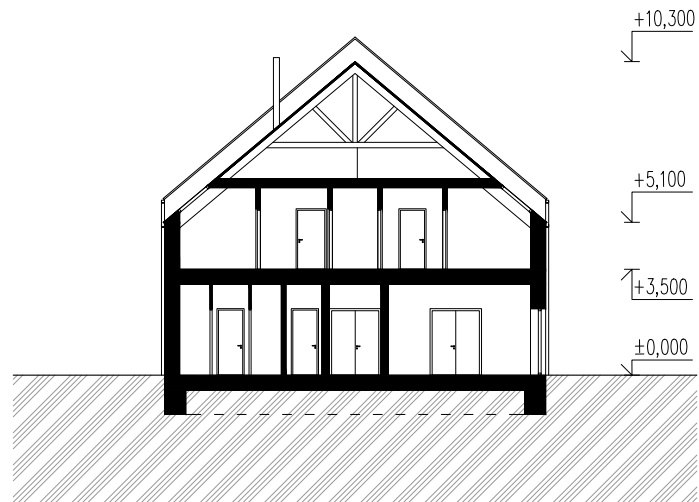
1.01	hala s recepcí	2.01	kuchyňka
1.02	jídlna/restaurace	2.02	úklidová místnost
1.03	salonek	2.03	bezbariérový pokoj
1.04	toalety	2.04 - 2.07	pokoj třílůžkový se spacím patrem
1.05	mytí nádobí, ofis	2.08 - 2.10	pokoj čtyřlůžkový
1.06	kuchyně	2.11	pokoj třílůžkový
1.07	denní sklad	2.12	pokoj jednolůžkový
1.08	šatna personálu	2.13 - 2.14	pokoj dvoulůžkový
1.09	šatna personálu	2.15	požární schodiště
1.10	WC		
1.11	úklidová místnost		
1.12	sklad	2.04b - 2.07b	spací patra příslušných pokojů
1.13	technická místnost		
1.14	odpady	3.01	půda - skladovací prostor



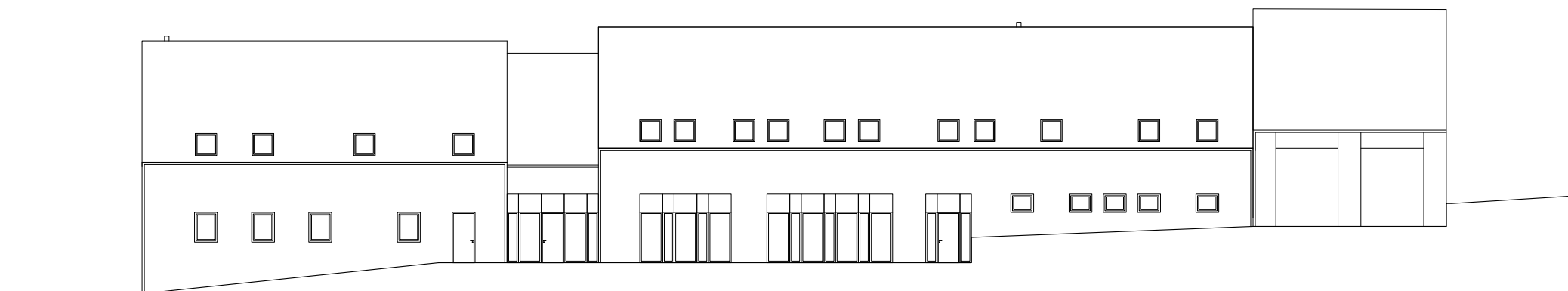
UBYTOVÁNÍ_PODKROVÍ_NÁVRH_m 1:250



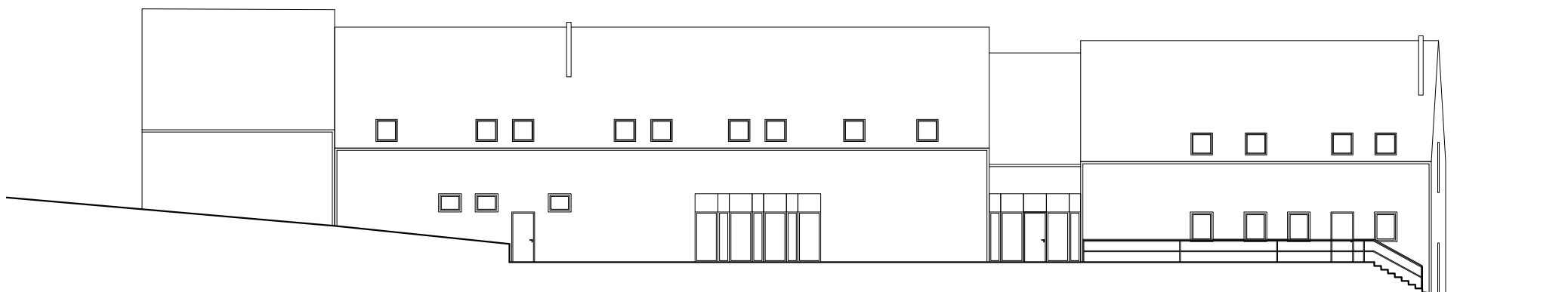
UBYTOVÁNÍ_ŘEZ A-A'_m1:250



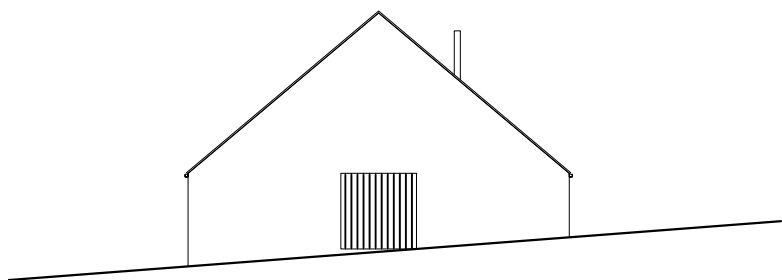
UBYTOVÁNÍ_ŘEZ B-B'_m1:250



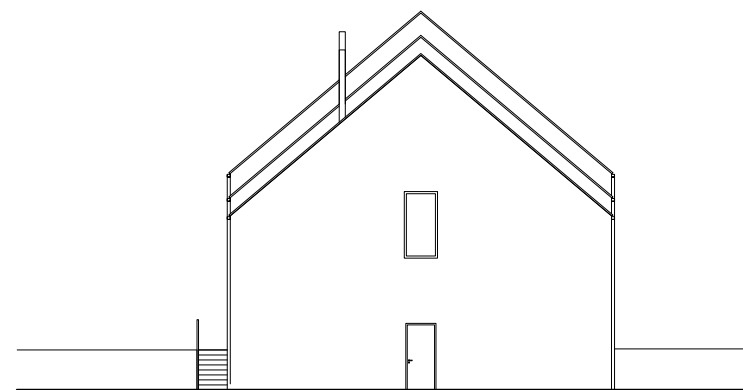
UBYTOVÁNÍ_POHLED VÝCHODNÍ_m 1:250



UBYTOVÁNÍ_POHLED ZÁPADNÍ_m 1:250



UBYTOVÁNÍ_POHLED SEVERNÍ_m 1:250



UBYTOVÁNÍ_POHLED JIŽNÍ_m 1:250

E SPRÁVCOVSKÉ ZÁZEMÍ

- 1.01 garáž pro byty
- 1.02 schodiště na půdu
- 1.03 garáž pro byty
- 1.04 kancelář
- 1.05 zázemí pro personál
- 1.06 sklad
- 1.07 dílna
- 1.08 garáž

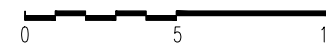
- 2.01 půda

SPRÁVCOVSKÝ OBJEKT_1.NP_m1:250

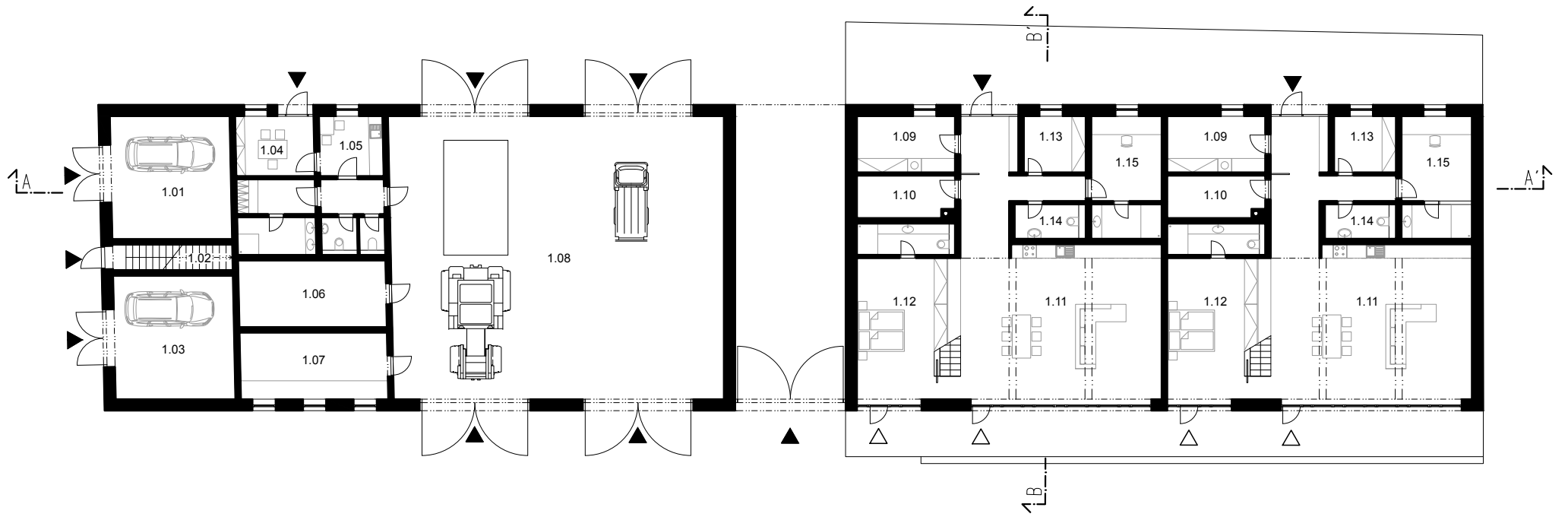
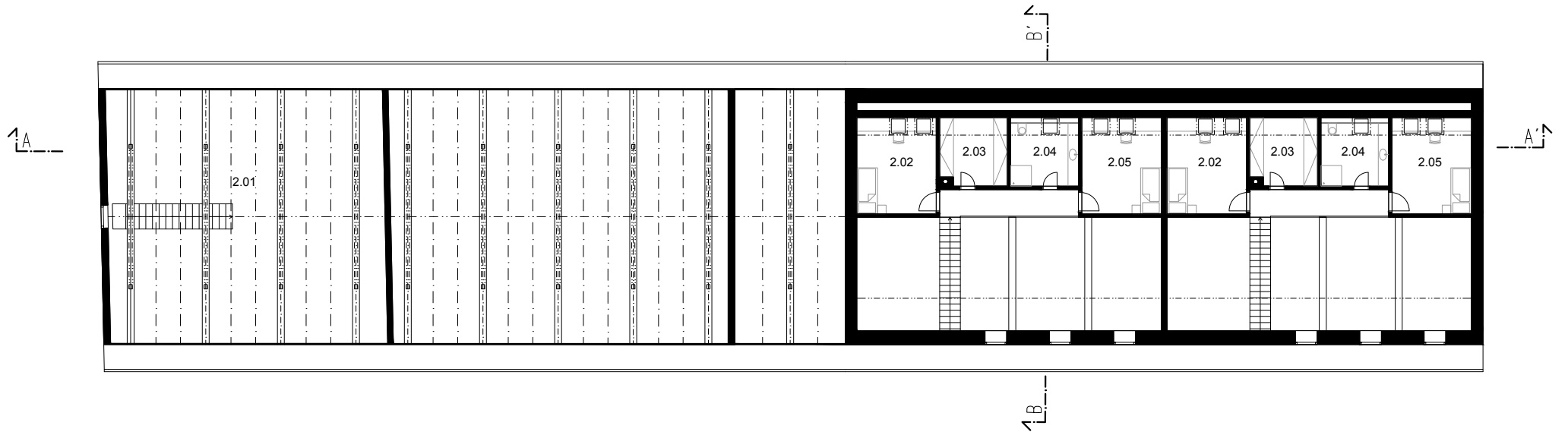
F BYTY

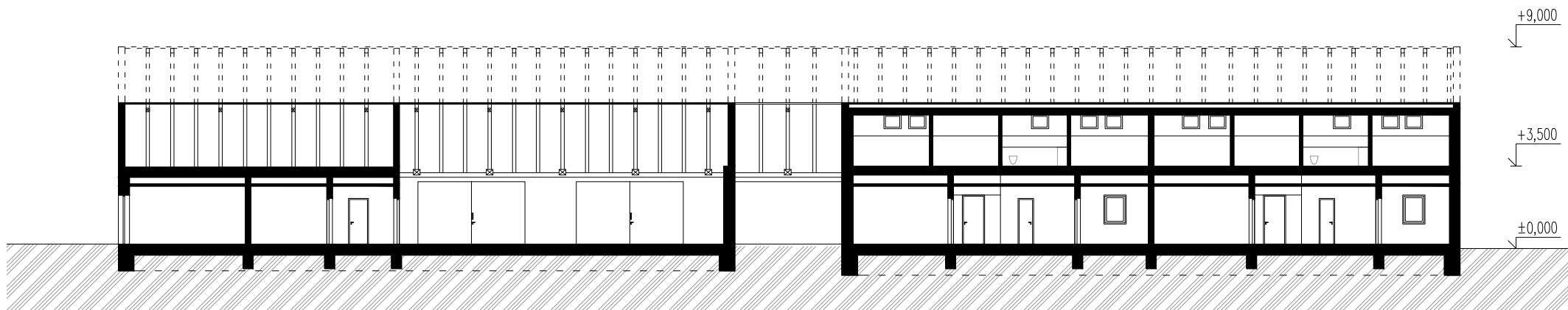
- 1.09 prádelna
- 1.10 technická místnost
- 1.11 obývací pokoj, kuchyně
- 1.12 ložnice
- 1.13 šatna
- 1.14 WC
- 1.15 pracovna

- 2.02 pokoj
- 2.03 šatna
- 2.04 koupelna
- 2.05 pokoj

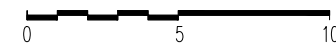
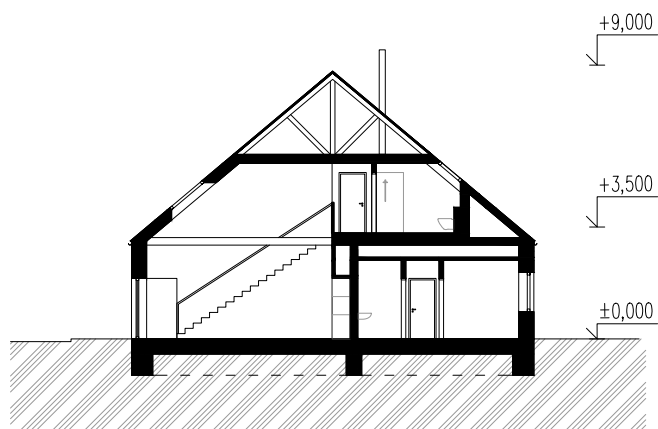


SPRÁVCOVSKÝ OBJEKT_1.NP_m1:250

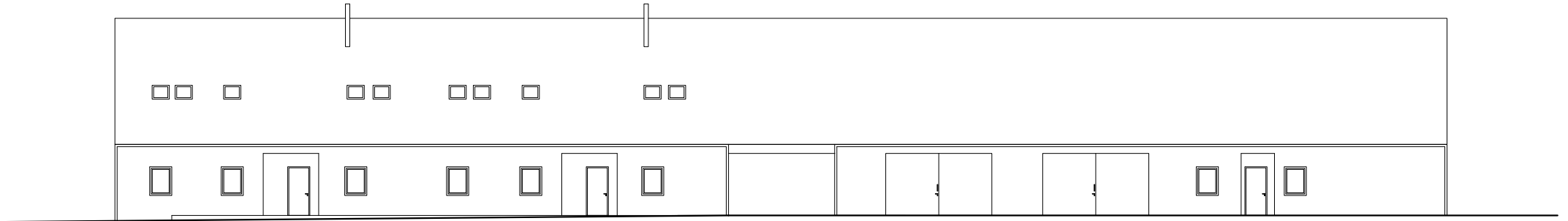




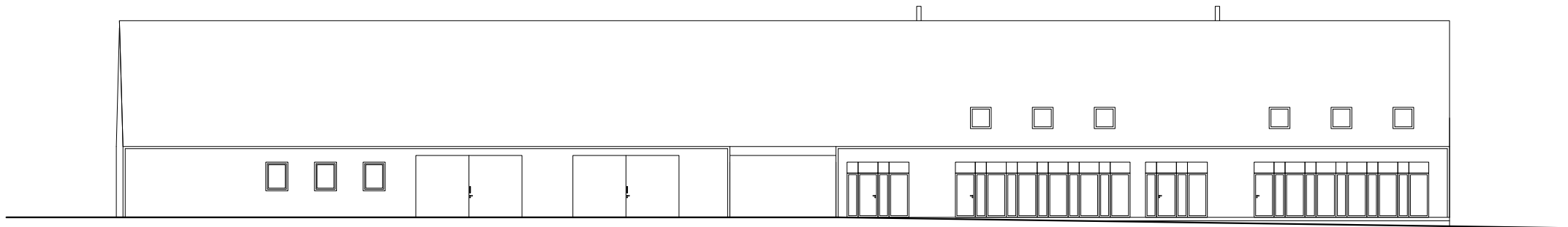
SPRÁVCOVSKÝ OBJEKT_ŘEZ A-A'_m1:250



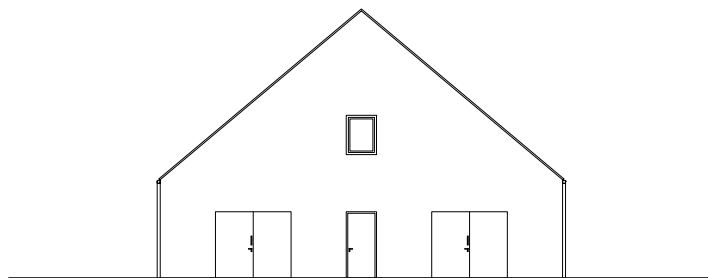
SPRÁVCOVSKÝ OBJEKT_ŘEZ B-B'_m1:250



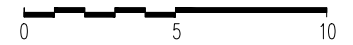
SPRÁVCOVSKÝ OBJEKT_POHLED SEVERNÍ_m1:250

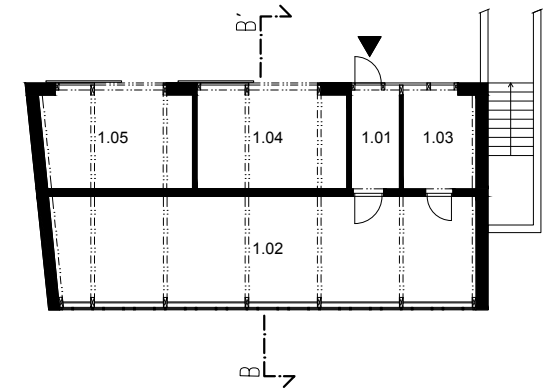


SPRÁVCOVSKÝ OBJEKT_POHLED JIŽNÍ_m1:250

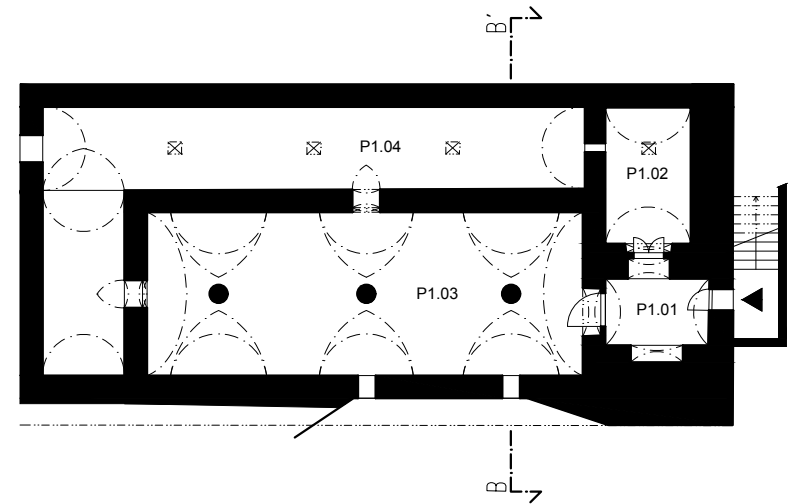


SPRÁVCOVSKÝ OBJEKT_POHLED ZÁPADNÍ_m1:250





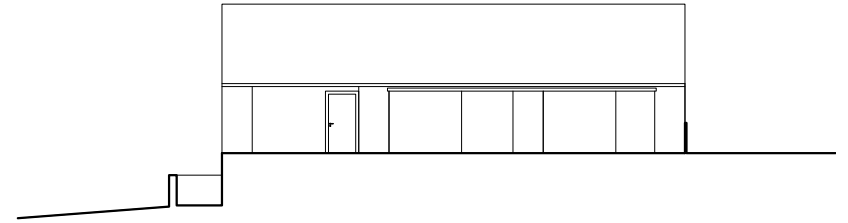
SKLENÍK_m 1:250



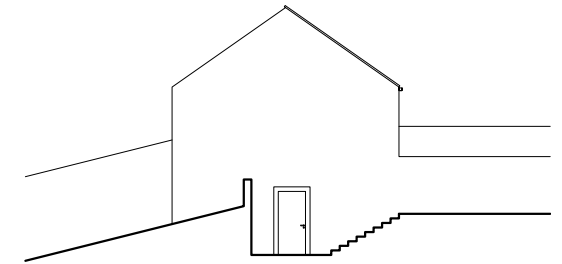
HISTORICKÝ SKLEP_m 1:250

C SKLENÍK NAD HISTORICKÝM SKLEPEM

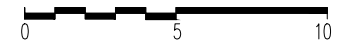
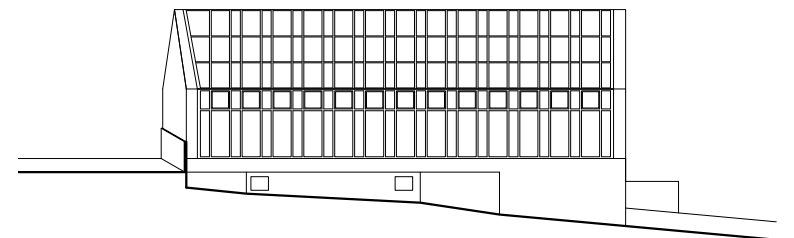
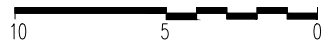
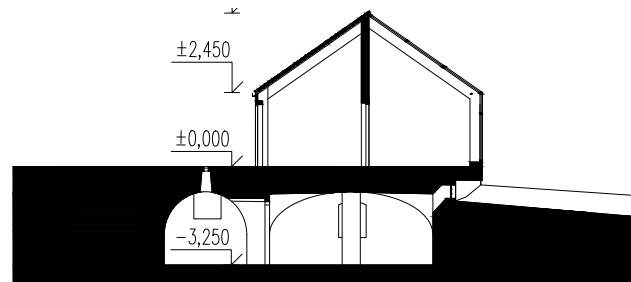
- | | |
|-------------|---------------------|
| 1.01 | chodba |
| 1.02 | skeník |
| 1.03 - 1.05 | sklad |
| P1.01 | předsíň |
| P1.02 - 04 | skladovací prostory |



SKLENÍK_POHLED SEVERNÍ_m 1:250



SKLENÍK_POHLED VÝCHODNÍ_m 1:250

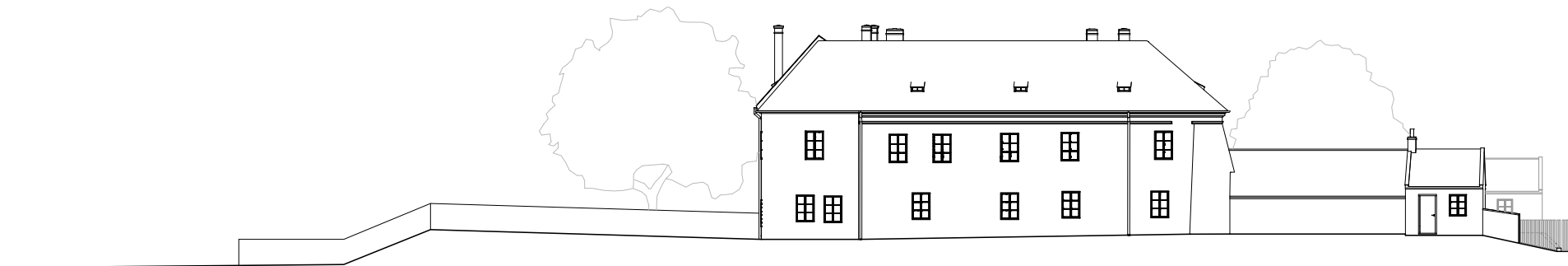


SKLENÍK_POHLED JIŽNÍ_m 1:250

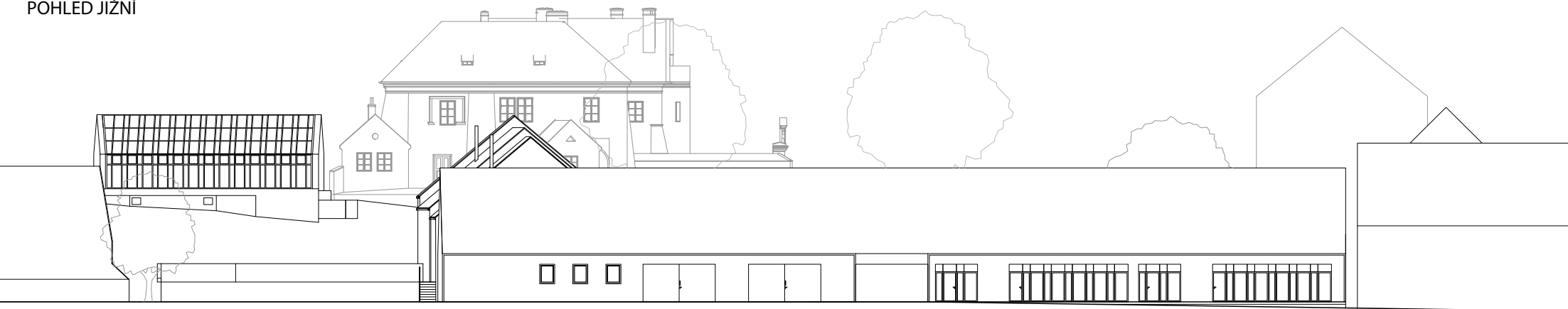
POHLED VÝCHODNÍ

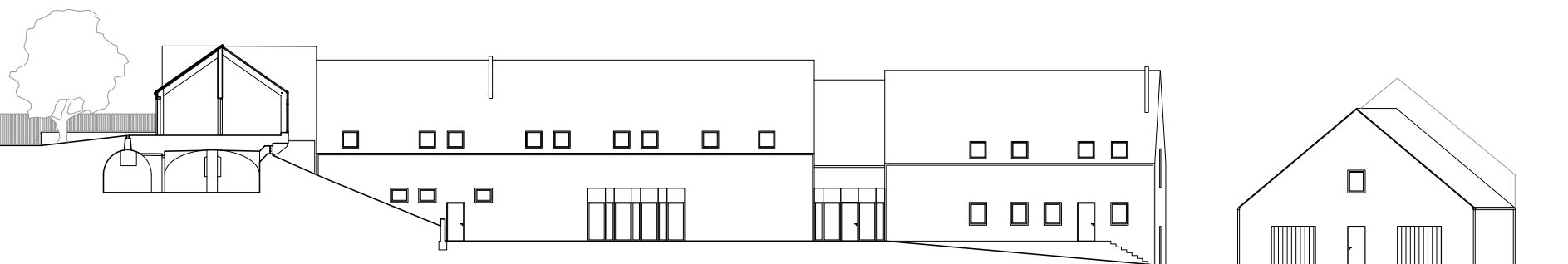


POHLED ZÁPADNÍ

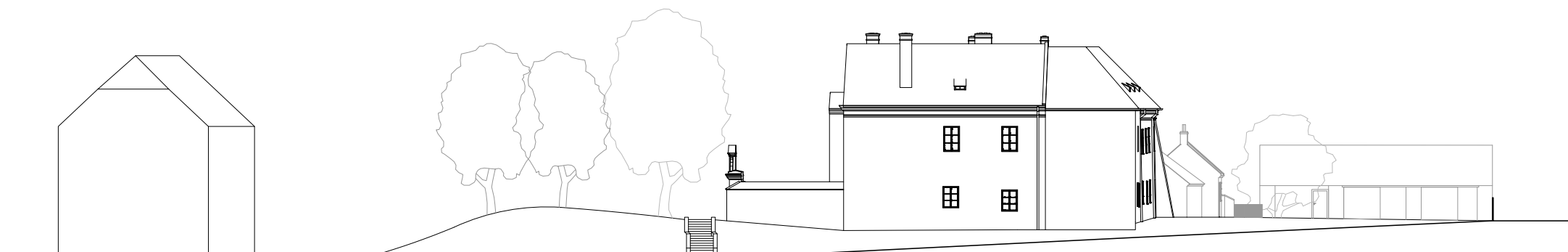


POHLED JIŽNÍ





POHLED SEVERNÍ















POUŽITÉ ZDROJE

Prameny

Národní památkový ústav – územní odborné pracoviště v Českých Budějovicích:
Sedlice (Strakonice): zámek. Historický průzkum a dokumentace.
NPÚ-ÚOP České Budějovice, nedatováno.

Literatura

KAŠIČKA, František; NECHVÁTAL, Bořivoj. Hrady, hrádky a tvrze na Strakonicku, Blatensku a Vodňansku. Strakonice: Muzeum středního Pootaví, 2014. 630 s. s. 257-263. ISBN 978-80-905572-0-8.

Kolektiv autorů. Hrady, zámky a tvrze v Čechách, na Moravě a ve Slezsku. Díl V. 1986, s. 173.

KUČA, Karel. Města a městečka v Čechách, na Moravě a ve Slezsku, sv. 6, Pro-Sto. Praha: Libri, 2004, s. 600-603. 900 s. ISBN 80-7277-040-3.

SEDLÁČEK, August. Hrady, zámky a tvrze království Českého. Díl XI. Prácheňsko. Praha: Tiskem a nákladem knihtiskárny Františka Šimáčka, 1897, s. 233-234.

SIBLÍK, J. Blatensko a Březnicko. Obraz poměrů přírodních, historických, místopisných, školských a národopisných. Blatná 1915, s. 262.

SLAVÍK, Jiří; SVOBODA, Ladislav. Ke stavební podobě hrádků a tvrzí na Strakonicku. In: Castellologica Bohemica 5. Praha 1996. ISBN 80-901934-5-5.

SEKERA, Jiří. Rybníky na Blatensku. 1. vyd. Blatná : Jiří Sekera, 2000.

Ottův Slovník naučný. Ilustrovaná encyklopedie obecných vědomostí. Díl dvacátý čtvrtý. J. Otto, Praha: 1906

Kolektiv autorů. Cesty s nestmeleným povrchem v památkách zahradního umění. NPÚ. Praha: 2015

Mapové podklady

ČESKÝ ÚŘAD ZEMĚMĚŘIČSKÝ A KATASTRÁLNÍ. [online]. 2012 [cit. 2016]. Dostupné z: <http://archivnimapy.cuzk.cz/>

SEZNAM CZ A.S. [online]. [cit. 2016]. Dostupné z: <https://www.mapy.cz>

GOOGLE. Mapy Google a Google Earth [online]. [cit. 2016]. Dostupné z: <https://www.google.cz/maps>

Dendrochronologie

Ing. Tomáš Kyncl, Dendrochronologické datování dřevěných konstrukčních prvků zámku v Sedlici (okr. Strakonice), DendroLab Brno, srpen 2016

Autorem digitalizovaného zaměření je Ing. arch. Michal Profant. Jako podklad bylo použito zaměření publikované v KAŠIČKA-NECHVÁTAL 2014. Krov byl zaměřen a zdokumentován spolu s Vojtěchem Černým, 2016. Stávající zaměření si neklade za cíl zcela věrnou geometrickou a rozměrovou přesnost, ale v maximální míře se snaží reprodukovat přesné vztahy a poměry jednotlivých částí objektu.

PODĚKOVÁNÍ

Děkuji všem, kteří mě trpělivě provázeli, podporovali a pomáhali mi nejen v tomto vypjatém finále.

Jmenovitě děkuji panu profesoru Václavu Girsovi a panu docentu Michaelovi Ryklovi za odborné vedení a bezbřehou vstřícnost a Martinu Čtverákovi, Michalu Profantovi a Vojtovi Černému za cennou pomoc.

