

Utváření prostor se opírá o historicky doložený zámecký dvůr, který by ohraničen stavbou zámku, stavbou špýcharu a dalšími stavbami, které se do dnešní doby nedochovaly. Urbanistický návrh se vrací k tomuto rozvržení prostoru a počítá s jeho novým využitím jako centrem obce. Nové obytné stavby jsou navrženy tak, aby tento prostor obnovily a zároveň zaujaly co nejvýhodnější orientaci ke světovým stranám. Výškové rozdíly pozemku jsou vyřešeny terénními úpravami. Území, nacházející se na západní straně špýcharu, je navrženo jako jablečný sad. Prostor farské zahrady je z části nově navrženo jako obytné území, na kterém se předpokládá výstavba rodinných dvojdomů a z části obnoven jako park pro veřejnost.

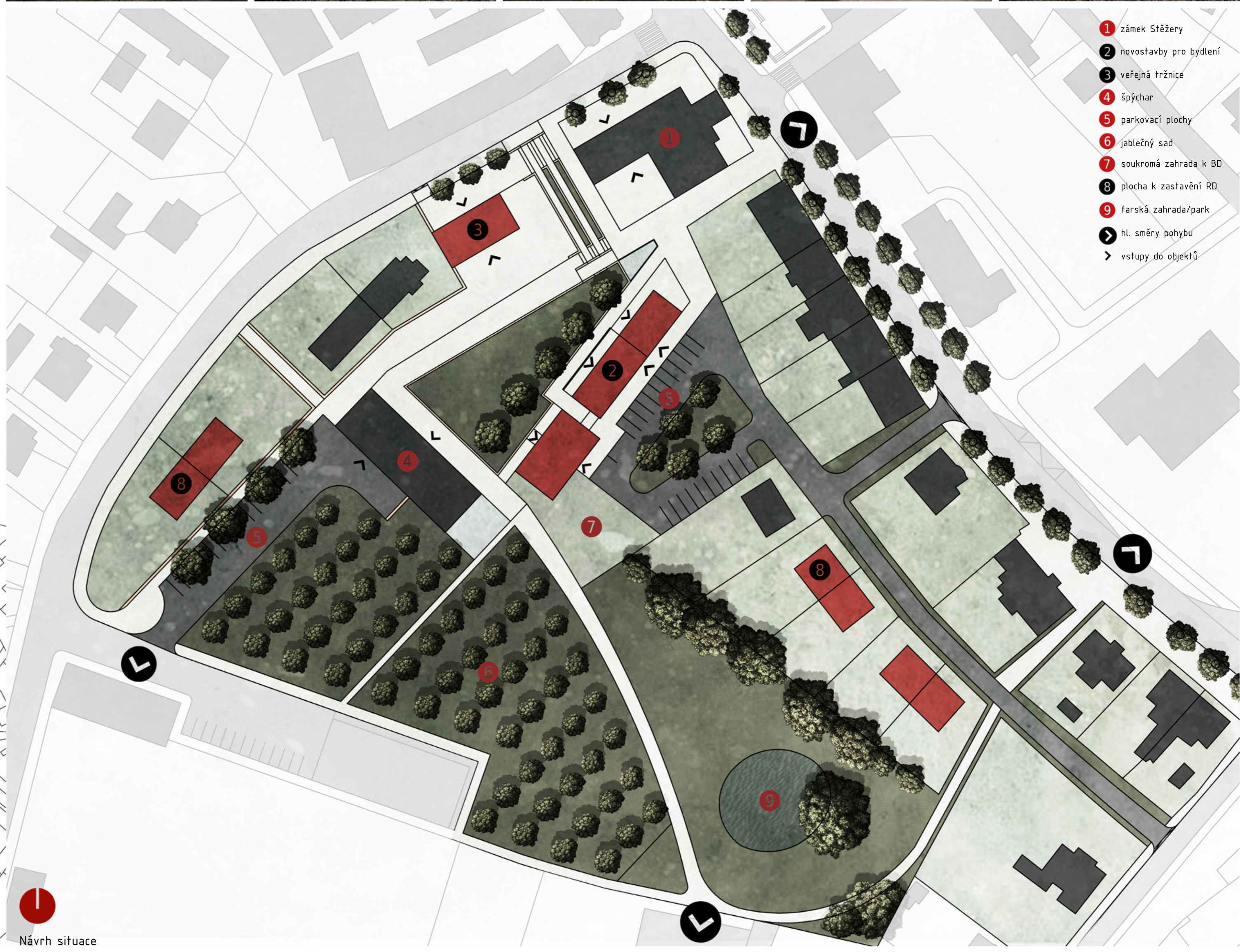


Centrum obce

Současné rozdělení ploch v obci podle účelu



Současná situace centrální části obce



- 1 zámek Stěžery
- 2 novostavby pro bydlení
- 3 veřejná tržnice
- 4 špýchar
- 5 parkovací plochy
- 6 jablečný sad
- 7 soukromá zahrada k BD
- 8 plocha k zastavení RD
- 9 farská zahrada/park
- hl. směry pohybu
- vstupy do objektů

Harrachovská sýpka byla původně používána k dosušování a skladování obilí. Objekt byl zapsán jako kulturní památka v roce 1964. Dle znaleckého posudku vypracovaného Odborem památkové péče města Hradec Králové je předpokládán stáří budovy 140 let. Samostatně stojící objekt sýpky je součástí areálu zámku ve Stěžerách. Budovy špýcharu využívalo donedávna zemědělské družstvo, které k objektu sýpky přistavělo konstrukce ocelových hal a přístřešků. Objekt špýcharu je nepodsklepený, se dvěma nadzemními podlažími a podkrovím. Zakrytý je polovalbovou střechou s barokní konstrukcí krovu. V nedávné době hrozilo zřícení střechy a byla nutná provizorní rekonstrukce části krovu a střechy.



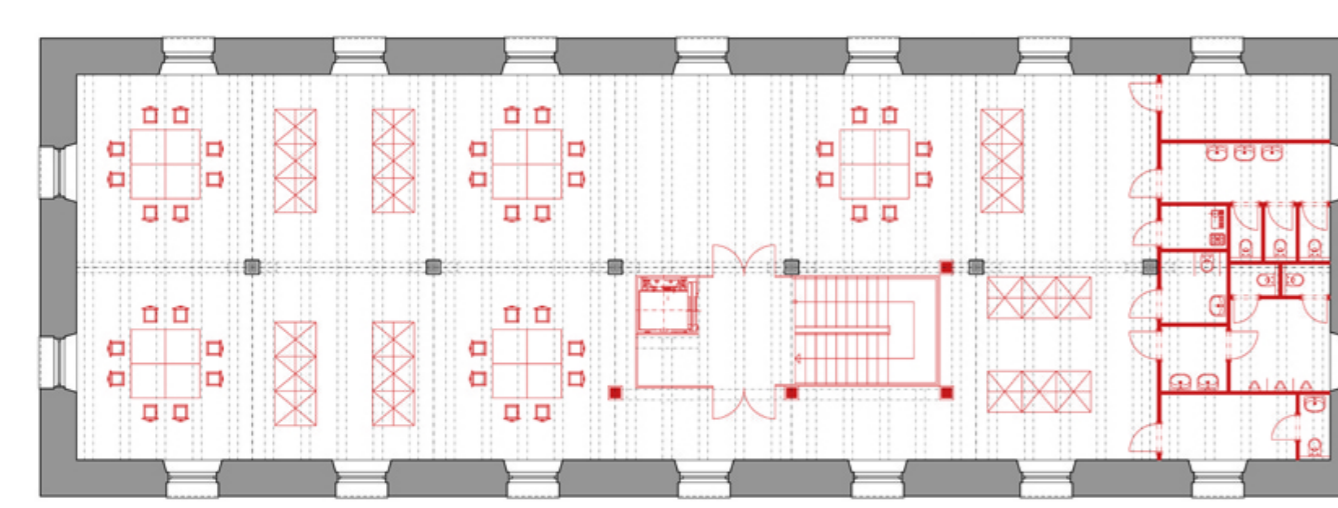
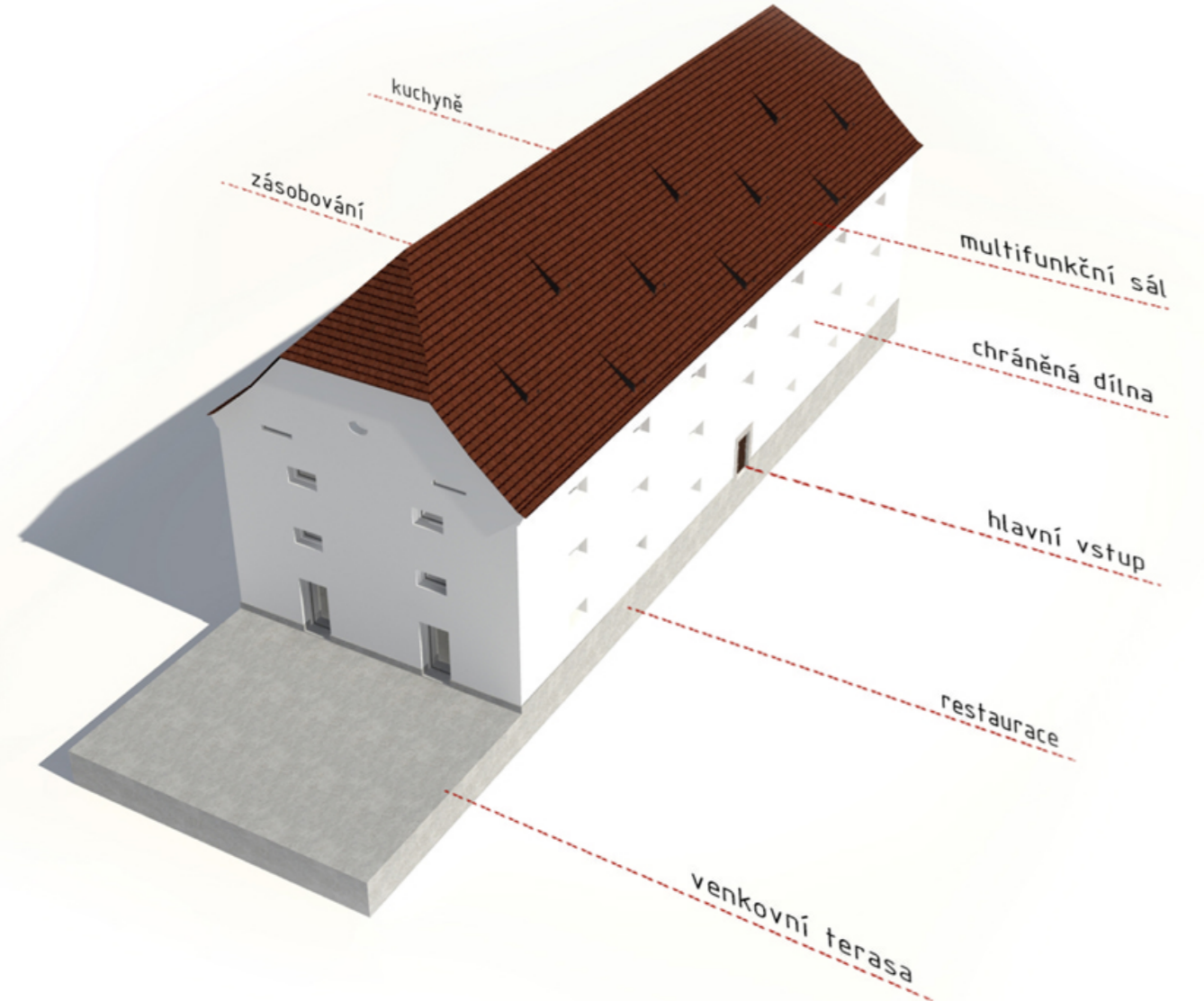
**Architektonické řešení špýcharu**

Rekonstrukce stavby špýcharu je navržena tak, aby nezasáhla do původní kompozice a tvarového řešení. Stavba je v návrhu obnovena do své původní podoby, dochované na historických fotografiích. Kombinace materiálů zůstává taktéž stejná a to kombinace kamenných prvků s bílým omítnutím.

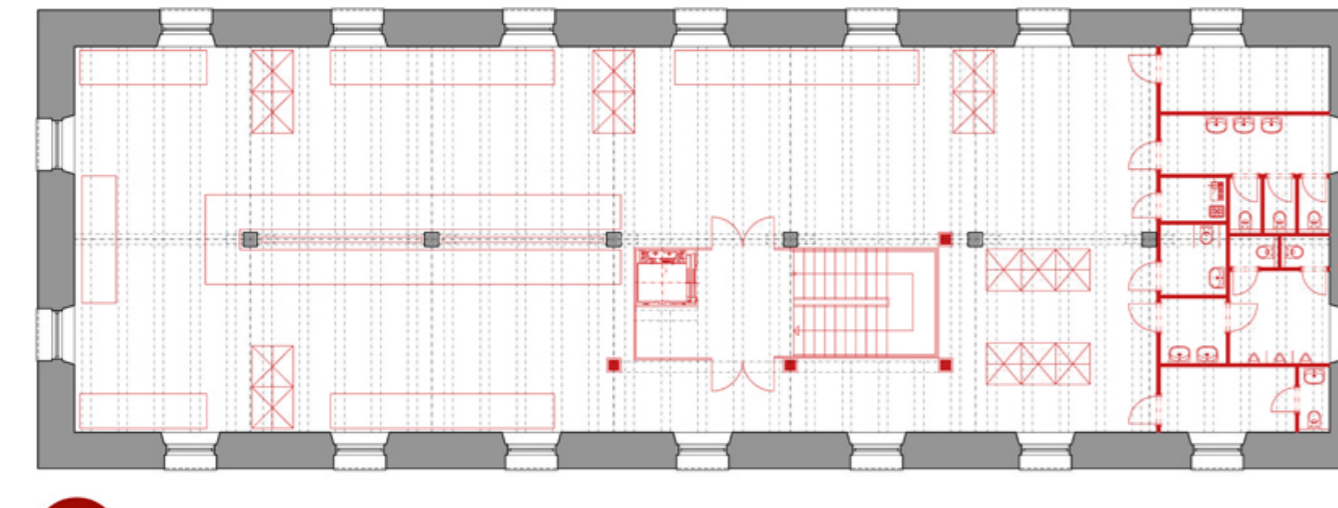
**Provozní řešení špýcharu**

Hlavní vstup pro návštěvníky se nachází ve středu stavby, v místě původního vstupu. Za vstupem se nachází hala se schodištěm a výtahem, který propojuje všechna nadzemní podlaží. Z tohoto prostoru vedou vstupní dveře do restauračního zařízení a zároveň je zde umístěn i vstup na veřejné WC. Tyto toalety jsou navrženy zde, aby bylo umožněno využití i jinými osobami než návštěvníky restaurace. Hlavním provozem prvního nadzemního podlaží je provoz restauračního zařízení spolu s provozem kuchyně a s přidruženým provozem výroby jablečných ciderů a moštů. Prostor restaurace je navrženo otevřený, aby dal vyniknout původním dochovaným sloupům a trámové stropní konstrukci. Tento provoz je propojený s exteriérem venkovní terasou, orientovanou na jihozápad.

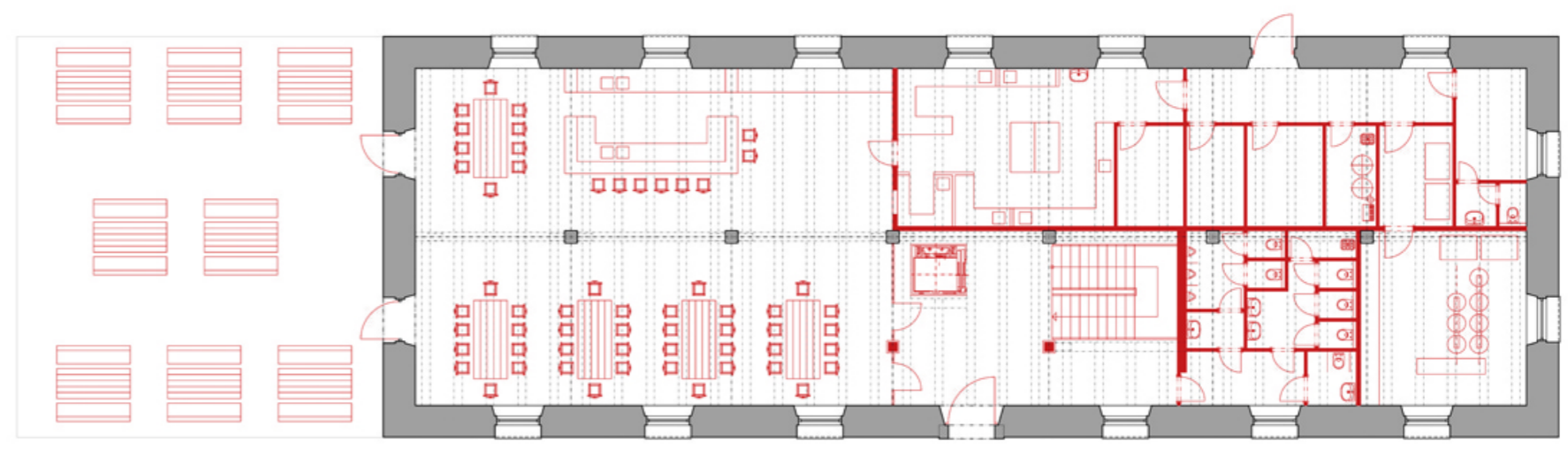
Druhé i třetí nadzemní podlaží je přístupné z komunikačního prostoru, ale díky rozčlenění prosklenou stěnou, tvoří samostatné uzavíratelné prostory. Kromě komunikačního prostoru a prostorů s WC, jsou tato patra otevřeným prostorem, který umožňuje variabilní využití a těží maximum z dochovaných dřevěných sloupů, stropní trámové konstrukce a konstrukce krovu. V druhém nadzemním podlaží je jako možné využití navržen provoz denní chráněné dílny. Kromě chráněných dílen zde může probíhat i jakákoliv výuka kroužků pro děti i dospělé. V posledním nadzemním podlaží se nachází zcela variabilní prostor, který je díky odkryté střešní konstrukci unikátním místem určeným k pořádání jak soukromých akcí (svatby, večírky apod.), tak i akcí pro veřejnost (plesy, trhy, výstavy a jiné kulturní akce).



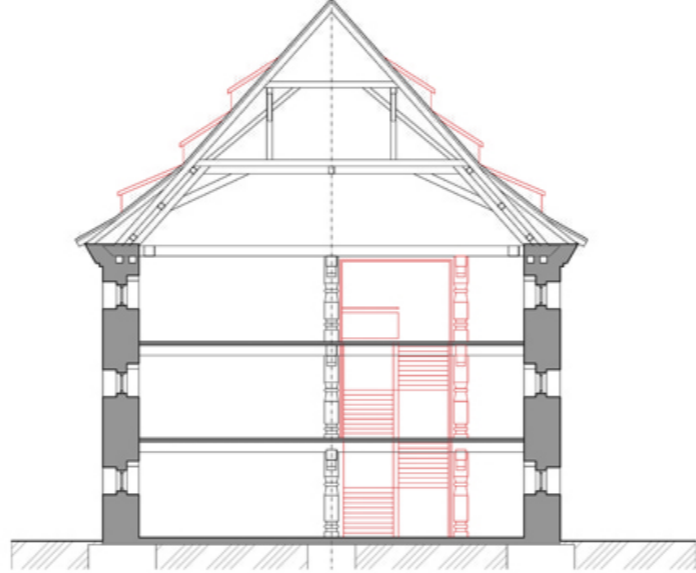
Rekonstrukce špýcharu 2.nadzemní podlaží



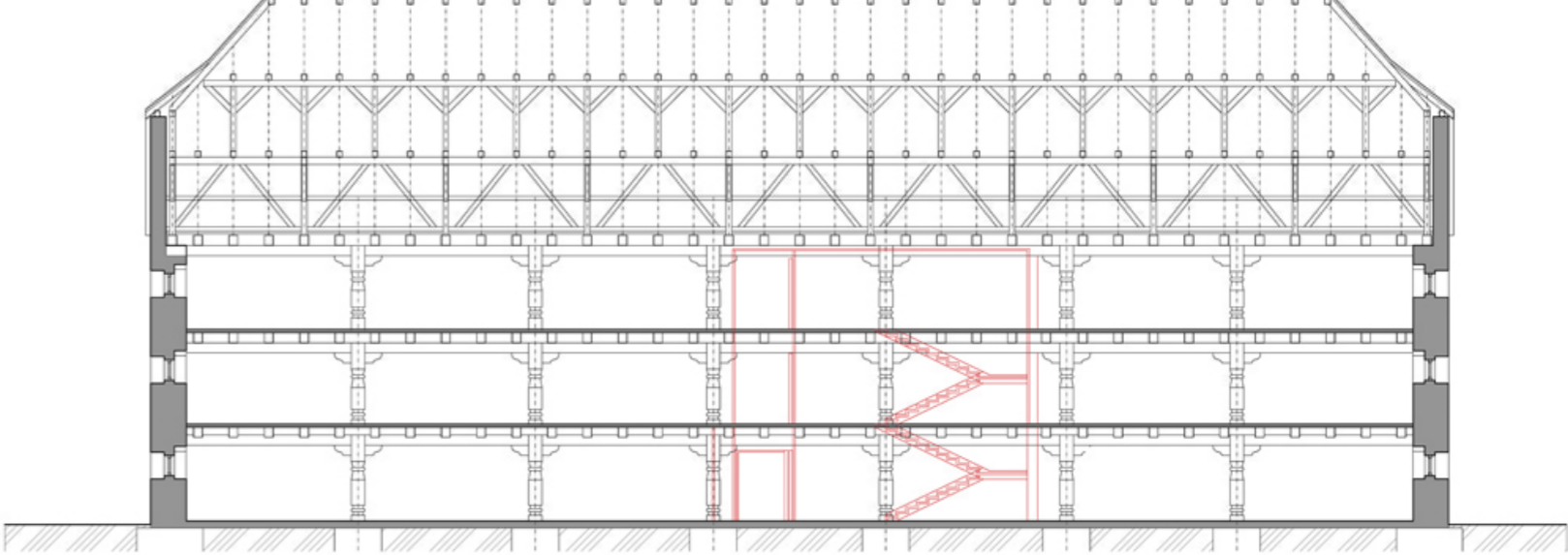
Rekonstrukce špýcharu 3.nadzemní podlaží



Rekonstrukce špýcharu 1.nadzemní podlaží



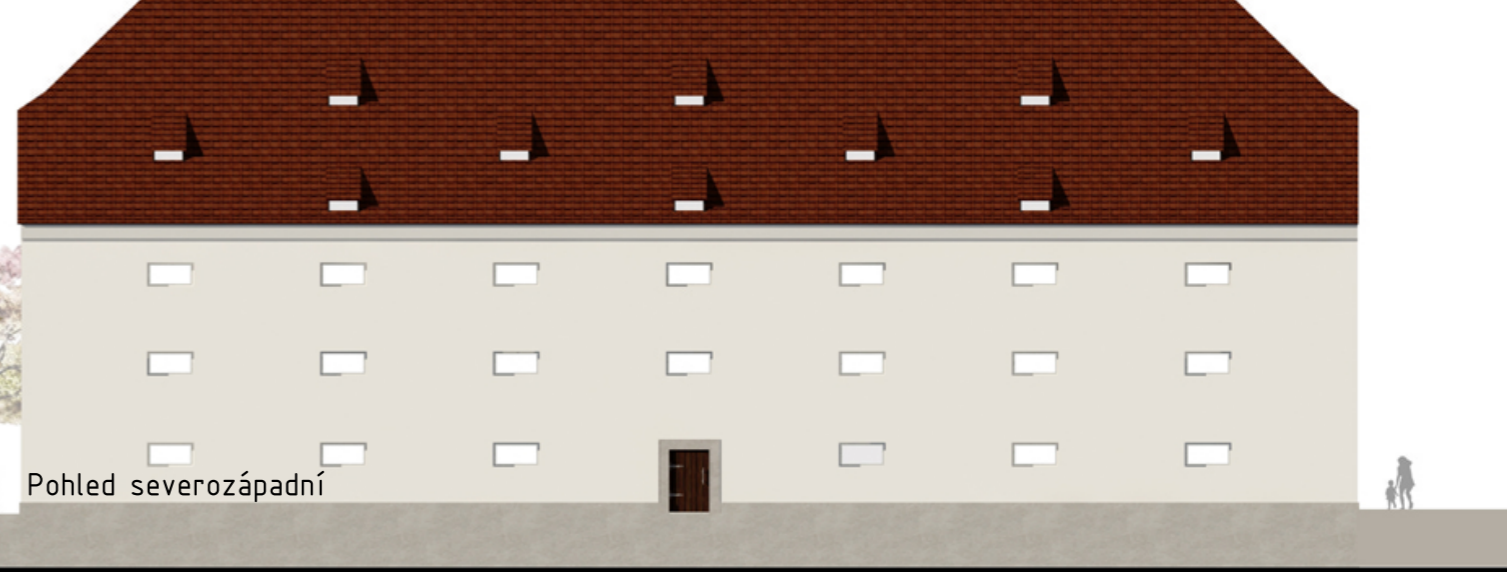
Příčný řez



Podélný řez



Pohled jihozápadní



Pohled severozápadní