

**ÚDOLÍ ŘEKY MŽE
PLZEŇ**

diplomový projekt

JOSEF VÁNĚ

ateliér 1+ XX Romana Kouckého

FA ČVUT

ZS 2016/17

Děkuji Romanu Kouckému za každé jeho „znovu a lépe“ a Editě Lisecové.

Děkuji přátelům a kolegům za jejich rady a konzultace.

Děkuji svým rodičům a rodině za podporu mého studia.

A děkuji Aničce.

OBSAH

A _ ANOTACE

B _ VÝCHODISKA

- KONTEXT MĚSTA
 - REGION
 - MINULOST
 - SOUČASNOST
 - BUDOUCNOST
 - PLÁN
- MOTIV

C _ ÚDOLÍ ŘEKY MŽE

- DIAGRAM
- OBRAZ ÚDOLÍ
- MORFOLOGIE

D _ KONCEPT

E _ NÁVRH

- LOKALITY
- NÁVRH ÚDOLÍ
- KRAJINNÁ OSA
 - ZÁPADNÍ NIVA
 - NÁPLAVKA
 - VÝCHODNÍ NIVA
- MĚSTSKÁ OSA
 - PRINCIP ULIČNÍ SÍTĚ
 - ŘEZY ÚZEMÍM
 - OVĚŘENÍ

F _ ŘEŠENÍ

- SITUACE
- 21. ULICE
- NÁPLAVKA
- ŘEŠENÍ VEŘEJNÉHO PROSTORU
- ŘEŠENÍ NEVEŘEJNÉHO PROSTORU

G _ ZÁVĚR

České vysoké učení technické v Praze, Fakulta architektury

2/ ZADÁNÍ diplomové práce

Mgr. program navazující

jméno a příjmení: Josef Váně
 datum narození: 8.11.1990
 akademický rok / semestr: 2016 – 2017 / zimní semestr
 obor: Architektura a urbanismus
 ústav: 15118 Ústav nauky o budovách
 vedoucí diplomové práce: doc. Ing. arch. Roman Koucký
 téma diplomové práce: Údolí řeky Mže
 zadání diplomové práce:

1/ popis zadání projektu a očekávaného cíle řešení

Cílem diplomového projektu je návrh transformace údolí řeky Mže včetně městské části Roudná – identifikované v diplomním semináři jako prioritní oblast s přesahem definování nové vize města Plzně.

Diplomový projekt musí reagovat na nově schválený územní plán prověřením a případně novým definováním hranice sídla, vztah ke krajinnému kontextu (morfologie, povodně). Zásadní je definice vztahu Severního předměstí a jádrové části Plzně; včetně definování výškové regulace, dopravní řešení, vytyčení strategie k městským třídám a posílení charakteru Roudné s přesahem k oběma břehům řeky Mže.

2/ součástí zadání bude jasně a konkrétně specifikovaný stavební program / UPŘESNĚNÍ

Koncept uspořádání údolí
 Návrh urbanistické kompozice a kompozice krajiny.
 Ověření dopravního konceptu
 Plány budou zpracovány v měřítku odpovídajícím územní studii.

Projekt bude obsahovat jak analytickou část zabývající se rozбором současných potenciálů a problémů místa, tak jádrovou část urbanistické koncepce ukazující řešení v několika měřítkových rovinách.

3/ popis závěrečného výsledku, výstupy a měřítka zpracování

Textová část
 Analytická část
 Situace širších vztahů 1:25 000
 Koncepční schéma údolí řeky Mže 1:10 000
 Urbanistický koncept sídla a krajiny 1:10 000

4/ seznam dalších dohodnutých částí projektu (model)

Součástí odevzdání bude portfolio a model

Datum a podpis studenta

10. 10. 16

Datum a podpis vedoucího DP

2016-10-10

Datum a podpis děkana FA ČVUT

25-10-2016

registrováno studijním oddělením dne

11. 10. 16

ČESKÉ VYSOKÉ UČENÍ TECHNICKÉ V PRAZE

FAKULTA ARCHITEKTURY

AUTOR, DIPLOMANT: Josef Váně
AR 2016/2017, ZS

NÁZEV DIPLOMOVÉ PRÁCE:
(ČJ) ÚDOLÍ ŘEKY MŽE, PLZEŇ
(AJ) THE VALLEY OF RIVER MZE, PILSEN

JAZYK PRÁCE:

Vedoucí práce: doc.Ing.arch. Roman Koucký Ústav: 15118 Ústav nauky o budovách

Oponent práce: Ing.arch. Irena Králová

Klíčová slova (česká): krajinná osa, městská osa, náplavka, 21.ulice

Anotace (česká):

Diplomový projekt definuje údolí řeky Mže jako oblast s největším potenciálem pro naplnění vytčených cílů. Návrh je založen na zpracování krajinné a městské osy, jejichž kombinací vzniká charakter čtvrti, který je následně ověřen.

Řešení údolí, které se nachází v samotném srdci města Plzně a jejího regionu, tak pomůže nejenom čtvrti Roudná, ale i celému městu a regionu.

Anotace (anglická):

Diploma project defines The Valley of river Mze as an location with the most powerful potential for meeting the goals of pilsen. The proposal is based on processing of landscape and city axes. The combination of these two axes forms the character of dictrict Roudna placed in the heart of city pilsen and the region. The proposal is verified afterwards.

Proposal will help not only the district Roudna, but also the entire city and region.

Prohlášení autora

Prohlašuji, že jsem předloženou diplomovou prací vypracoval samostatně a že jsem uvedl veškeré použité informační zdroje v souladu s „Metodickým pokynem o etické přípravě vysokoškolských závěrečných prací.“

V Praze dne

podpis autora-diplomanta

OBSAH

A _ ANOTACE

B _ VÝCHODISKA

- KONTEXT MĚSTA
 - REGION
 - MINULOST
 - SOUČASNOST
 - BUDOUCNOST
 - PLÁN
- MOTIV

C _ ÚDOLÍ ŘEKY MŽE

- DIAGRAM
- OBRAZ ÚDOLÍ
- MORFOLOGIE

D _ KONCEPT

E _ NÁVRH

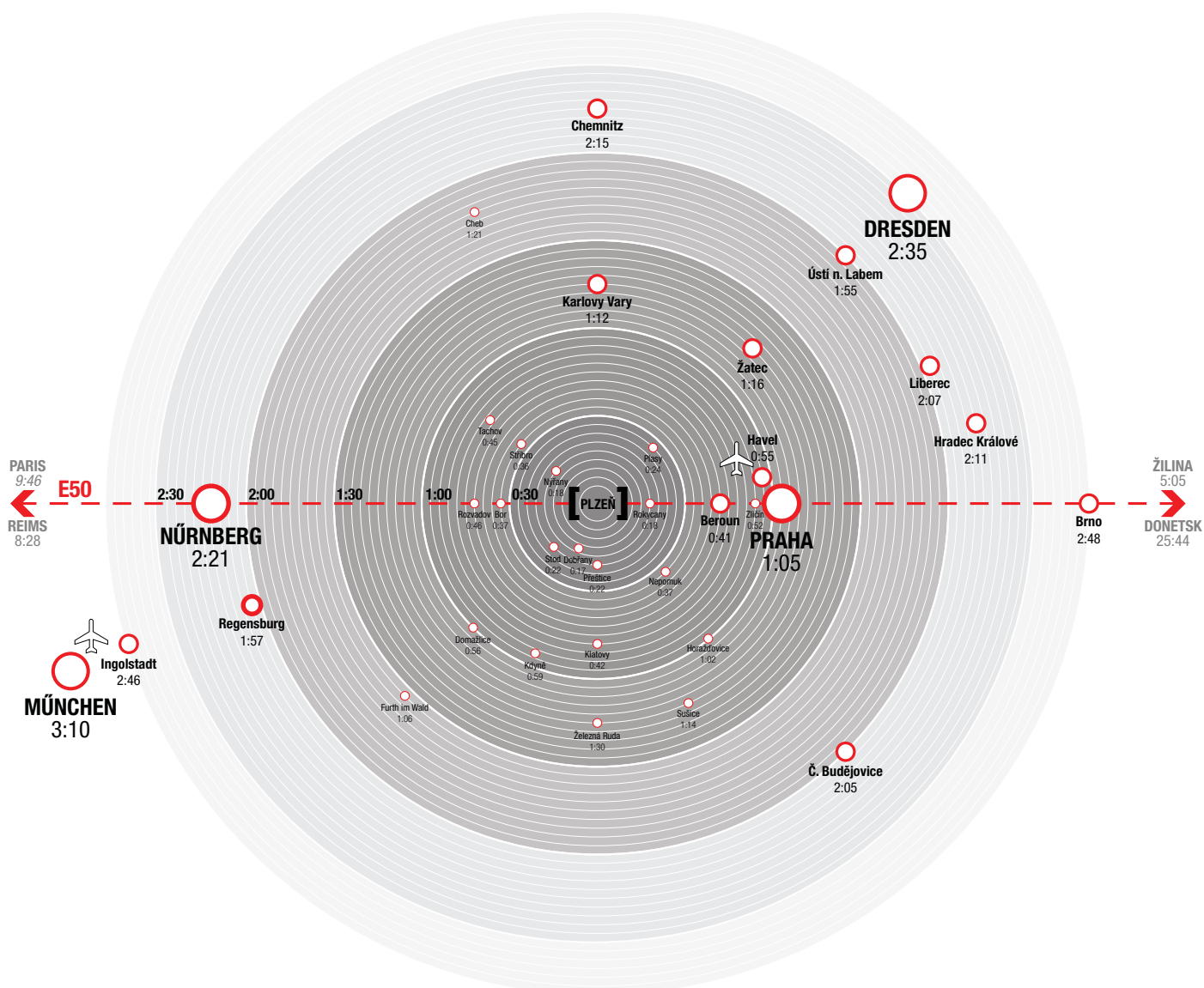
- LOKALITY
- NÁVRH ÚDOLÍ
- KRAJINNÁ OSA
 - ZÁPADNÍ NIVA
 - NÁPLAVKA
 - VÝCHODNÍ NIVA
- MĚSTSKÁ OSA
 - PRINCIP ULIČNÍ SÍTĚ
 - ŘEZY ÚZEMÍM
 - OVĚŘENÍ

F _ ŘEŠENÍ

- SITUACE
- 21. ULICE
- NÁPLAVKA
- ŘEŠENÍ VEŘEJNÉHO PROSTORU
- ŘEŠENÍ NEVEŘEJNÉHO PROSTORU

G _ ZÁVĚR

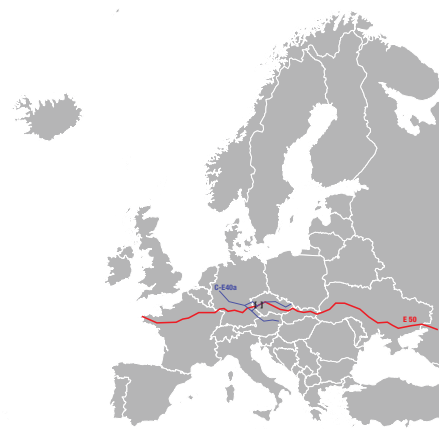
KONTEXT REGION



ČASOVÁ DOSTUPNOST

Plzeňský kraj je charakteristický svojí **monocentričností**. Nejzásadnější vztah Plzně je, kromě bezprostředního kontaktu se suburbii v zázemí, s Prahou a Německem. Pozice města na dotvořené dálkové infrastruktuře ji zapůjčuje kvalitní dopravní dostupnost.

Diagram znázorňuje dostupnost sídel na základě **časové dostupnosti** jako rozhodujícího faktoru dostupnosti v 21. století a ne na vzdálenosti.





REGION MĚSTA

Jako další západní města Plzeň začala trpět po roce fenoménem suburbanizačních tendencí a s tím spojenými konsekvencemi - enviromentální, ekonomická a sociální degradace území.

Tyto prvky se projevují ve finanční náročnosti na výstavbu a údržbu dopravních staveb, dopravní zátěž v samotném městě, ničení krajiny. **V neposlední řadě stírají čitelnost města - krajiny.**

Město musí začít cíleně pracovat se svojí „hranicí, kterou musí udržet a smysluplně naplnit“.

Lesní porosty v severní a jihozápadní části

města nabízejí **přirozenou hranici**, ostatní části převážně zemědělských ploch kopírujících nivy jednotlivých řek **hranici stírají.**

Město musí definovat právě tyto nečitelné hranice.

KONTEXT MINULOST



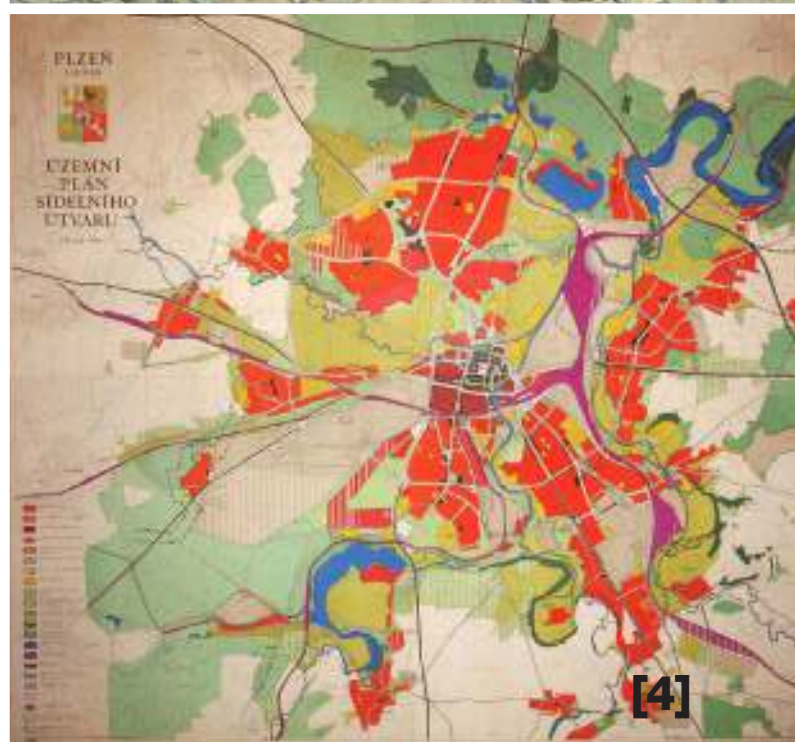
[1]



[2]



[3]



[4]

MAPOVÁ DÍLA

Plzeň byla založena na soutoku 4 řek jako královské město v roce 1295 a patří k nejvýznamějším sídlům v republice.

Tvar sídla byl určen šachovnicovým půdorysem historického jadra a tří rostlých předměstí (saské, říšské, pražské) podél přístupových cest. Právě tyto cesty byly v době Rakouska - Uherska napříměny v ose směřující na městskou dominantu věže katedrály sv. Bartoloměje (obr. 3).

Právě tyto dlouhé cesty směřující na jádro jsou nejcharakterističtějším urbanistickým principem města.

Těsně před první světovou válkou dosahovala Plzeň největšího bohatství - vycházejícího z pozice vlakového uzlu spojujícího Rakousko - Uhersko a Německo. Tomu odpovídaly i plány rozvoje (obr. 2). Rozpadem císařství o tuto pozici Plzeň přišla.

V 2.pol. 20.st. centrální plánování zničilo zázemí historického jadra (historická předměstí). V porovnání s dalšími krajskými městy byly demolice města a výstavba dopravní infrastruktury nejvýraznější.

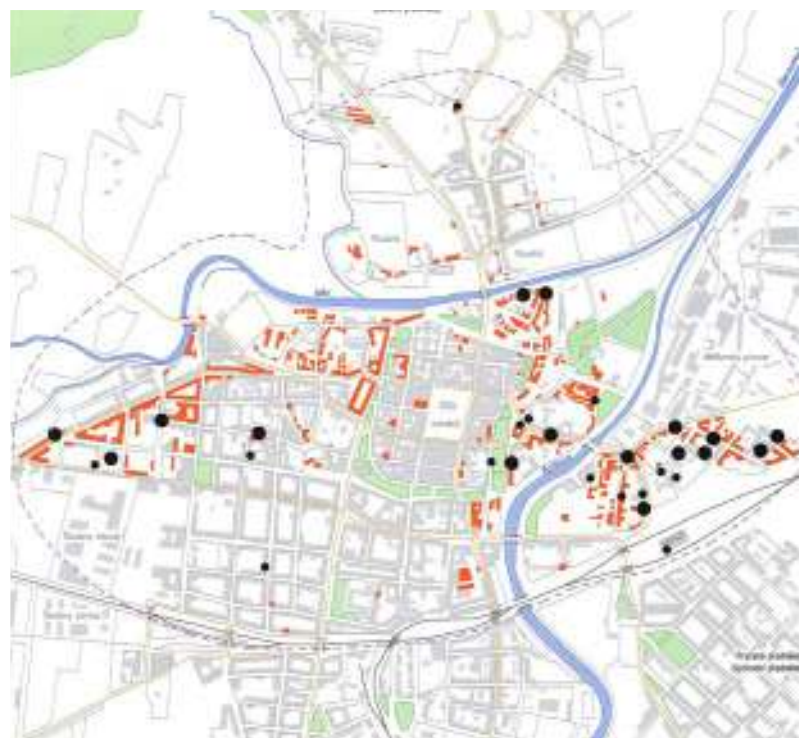
Za pozornost stojí představy **silničního tahu skrz Roudnou**, které byly částečně realizovány (obr.4).

KONTEXT SOUČASNOST

[1]



[2]



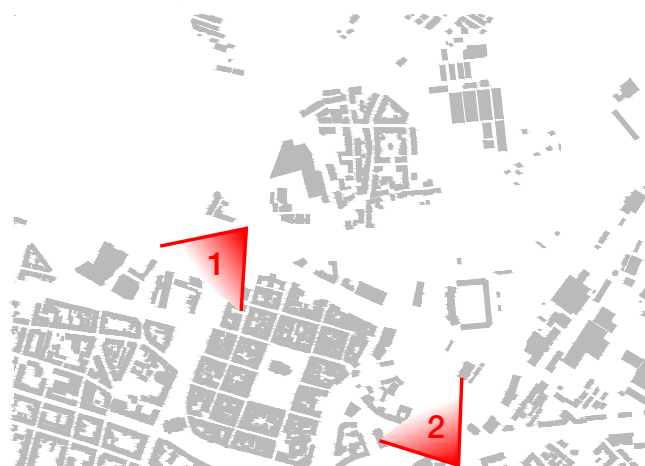
zdroj: Google Earth
Historický atlas města Plzně, Akademie věd ČR

ZNIČENÉ JÁDRO

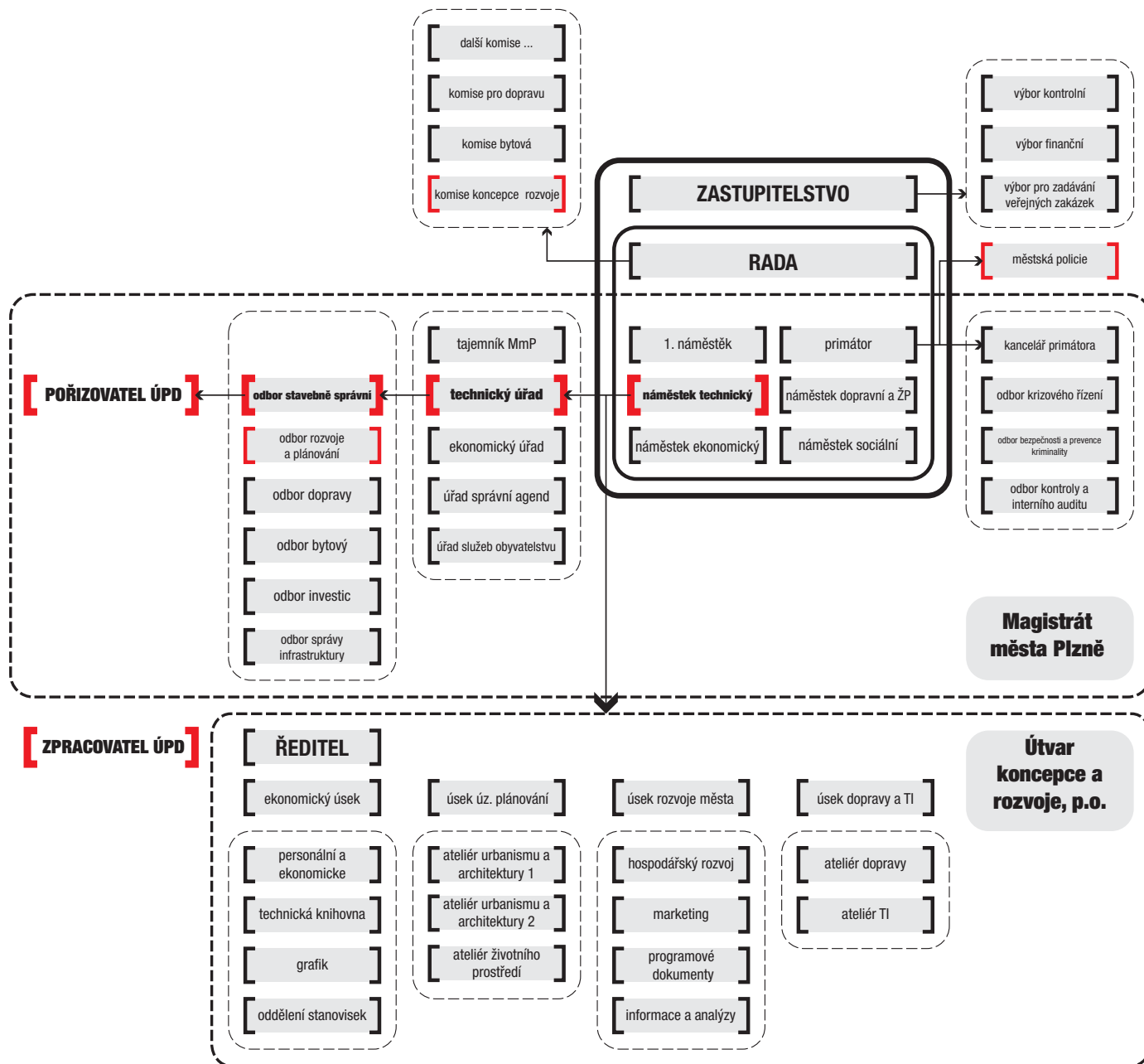
2. pol. 20. st. a centrální plánování založeném na zónování zanechalo obrovské jizvy v obrazu města: je charakterizováno nedokončenými koncepcemi výstavby (BCB, prior...) a pokračující koncepcí demolic pro dopravní tepny v centru města.

Město od 1989 **pokračuje v dopravním konceptu dalších dopravních staveb** (most Milénia, Borská ...) a **nedokáže vhodně vymezovat veř. prostranství a lokalizovat** budovy (Plaza, Nové Divadlo, Hornbach)

Plzeň tak prohlubuje zoufalý stav centra města.



KONTEXT BUDOUCNOST



AKTÉŘI POŘÍZENÍ PLÁNU

Diagram znázorňuje pozici pořizovatele a zpracovatele územně plánovací dokumentace společně se základní organizační kostrou těchto institucí.

Organizační struktura Útvaru koncepce a rozvoje neodpovídá současným nárokům a přístupům v oblasti plánování města - zvláště silná role úseku dopravy - jež se promítá i do obrazu samotného města.

Zásadně chybí úsek veřejného prostoru a neodpovídá existence dvou organizací: SITmp a UKRmp.

KONTEXT PLÁN

DEKLAROVANÉ ZÁVĚRY

zdroj: ÚKRMP
- odůvodnění ÚP

* identifikace a potvrzení posilování pozitivních základních prvků města – ochrana krajinného zázemí a přírodních hodnot, rozvoj kompaktní a koncentrované zástavby v zastavěném území, **potvrzení aktivní (transformované) výroby v blízkosti centra**, ochrana významných krajinných prvků nivních luk v blízkosti historického jádra a kultivace jejich vazby, implozivní rozvoj úspěšného industriálního parku na Borských polích

* důraz na urbanistickou strukturu a její udržitelnost;

* udržení suburbanizačních tendencí na území města, omezení budoucího rozvoje v podobě navrhování osídlení formou „vnitřních“ satelitů na správním území Plzně;

* **zamezení další „periferizace“ centra města a jeho významová a strukturální rehabilitace;**

* jednoznačný důraz na **zahušťování vnitřního města, posílení centra**, intenzifikace zástavby, **doplnění narušené urbanistické struktury**, potvrzení koncentrické podoby města;

* silná identita jednotlivých částí – **potřeba vymezení lokalit s vlastním charakterem** jako základních skladebných jednotek města, zdůrazňující „obraz“ města, jeho charakter a strukturu;

* zvýšení potenciálu zastavitelnosti v jednotlivých již zastavěných lokalitách;

* **důraz na prostorové uspořádání města, výškové zónování;**

* posílení úlohy veřejného prostranství – vztah jednotlivých staveb k veřejnému prostranství jako základnímu měřítku charakteru jednotlivých lokalit;

* **principy kontrastů:**

jak vnitřních otevřené veřejné prostranství x uzavřená hmota budovy),

tak vnějších (husté město x volná krajina);

* posílení úlohy veřejného prostranství, posílení obytných kvalit.

* principiální ponechání většiny dlouhodobě stabilizovaných tras dopravní infrastruktury, realizace radiálně okružního systému; **úprava uličních profilů**, tramvajových tratí, křižovatek a pěších ploch s důrazem na obnovu tradičních městských funkcí, hierarchizace charakteru městských os;

* pojetí územního plánu s podstatně větším důrazem na **„obraz“ města, charakter jednotlivých lokalit, nikoli pouhé členění na jednotlivé funkční plochy;**

* vyvážený podíl jednotlivých složek nezbytných pro zdravý chod města v 21. století (bydlení, služby, kultura, výroba, **zemědělství**);

* důraz na využití potenciálu krajinných prvků pro rekreaci a mikroklima ve městě.

KONTEXT PLÁN

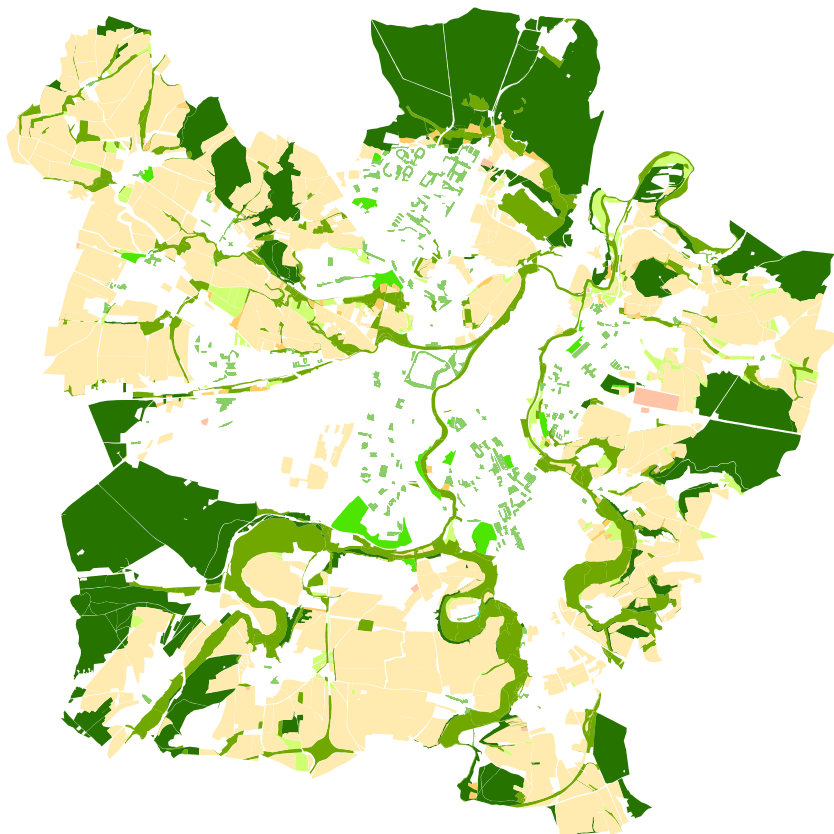
ROZVOJOVÉ PLOCHY

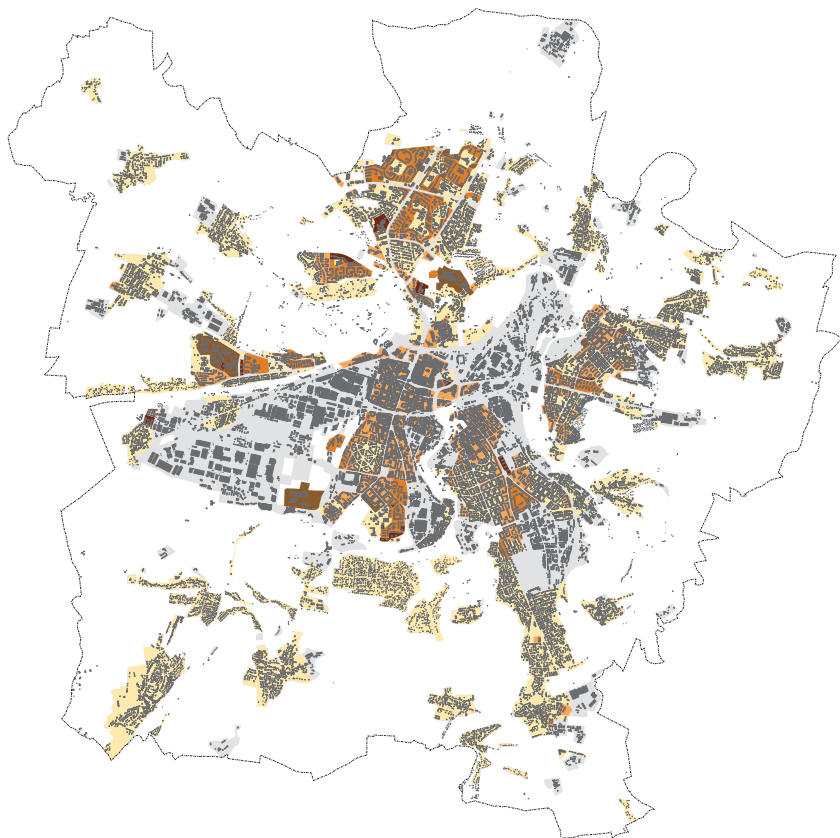
Obrázek územního plánu znázorňuje kromě lokalit i transformační plochy v bezprostředním okolí historického jádra města.



KRAJINA MĚSTA

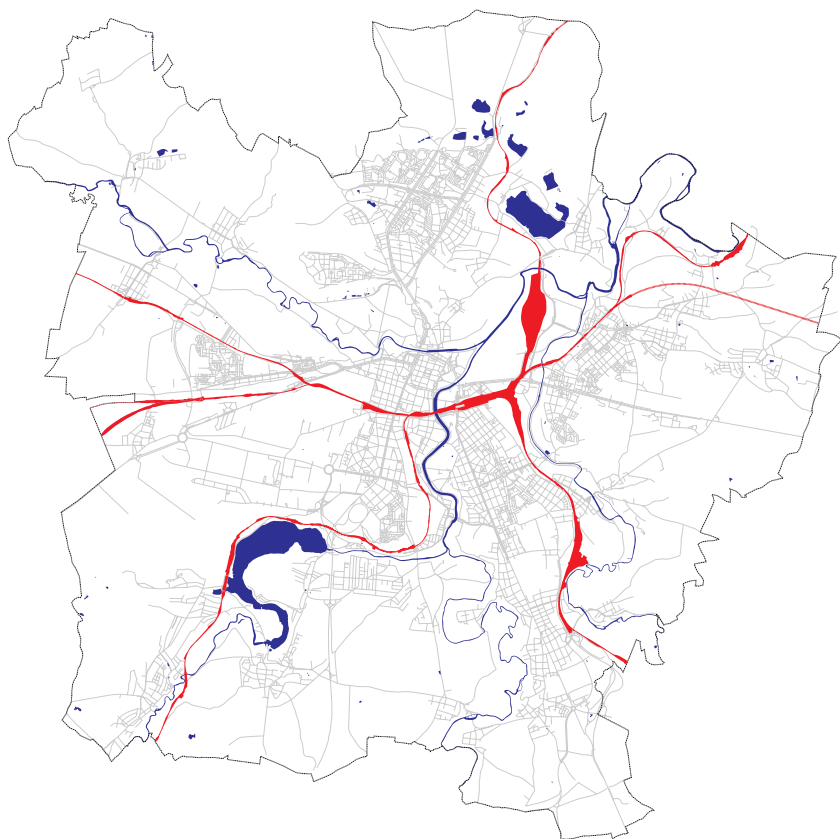
Obrázek znázorňuje jasné vymezení hranice sídla lesy v severní a jihozápadní části území. **Řeky a zemědělské plochy vstupující do samotného města tuto hranici stírají.** Město tak má špatně vymezenou potřebnou hranici. Parky ve městě přestávají fungovat v sídlištích - kde došlo k popření principu ulice.





TŘETÍ ROZMĚR

Obraz znázorňuje výškové uspořádání města. Společně s miskovitým charakterem plzeňské kotliny je dominantou katedrála sv. Bartoloměje a okraje charakteristické panelovými sídlišti z 2.pol.20.století. **Územní plán nepromítá výškové dominanty Škody a teplárny** - a obraz tak není kompletní a vypovídající.



CESTY SÍŤ

Řeky a železniční síť jako přirozené bariéry v organismu města silně definují podobu dnešní Plzně. Plzně definované jako jádrové město a 5 předměstí - sídlišť, která se chovají jako samostatné entity a nejsou schopny kvalitně posilovat energii samotného jádra a tím celého města.

Každé sídliště je vymezeno řekami a v jejichž ose se nachází hlavní tepna propojující sídliště s jádrem. Tato zátěž vytváří třetí bariéru města.

Všechny sítě však mají potenciál stát se nositelkami vztahu sídlišť a jádra.

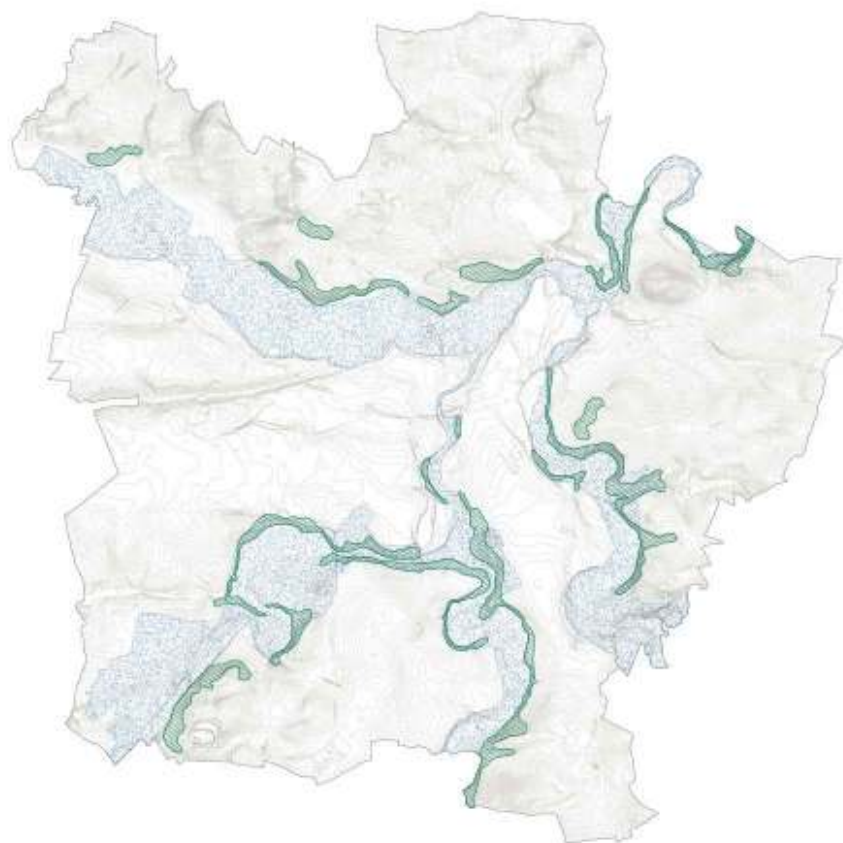
KONTEXT PLÁN

KRAJINNÝ RÁZ

Morfologie plzeňské kotliny je definována jako miska s náhorními plošinami, rozdělenými zářezmi řek, které vymezují tvar a podobu jednotlivých sídlišť. **Jedinou anomálií tohoto principu města je sídliště Roudná.**

Kromě znázorněných niv jednotlivých řek obraz znázorňuje exponované svahy.

Odvodnění 70% kraje prochází skrz město; společně se „špuntovitým“ charakterem soutěsky Zábělá přináší vysoké riziko záplav.

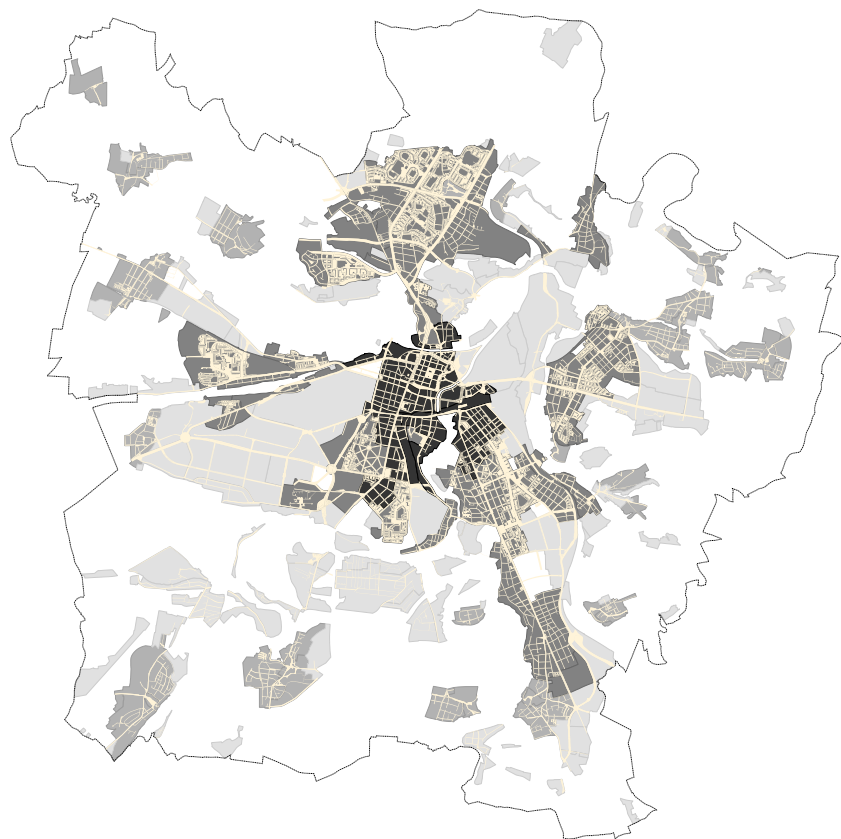


VEŘEJNÁ PROSTRANSTVÍ

Radiální princip města se promítá i do znázorněných veřejných prostranství.

Právě poměr (1:3) veřejných a neveřejných prostranství je elementární faktor rozhodující o kvalitě města. (viz nefungující sídliště). Tato „kostra“ města musí vhodně propojovat jednotlivé své části, bez ohledu jakým prostředím prochází (viz rozdílné charaktery zástavby na diagramu).

Veřejná prostranství a jejich kvalita (poměr, tvar, propojení) jsou obrazem města!



Jsem přesvědčen, ...

že Plzeň musí plně využít potenciálu řek

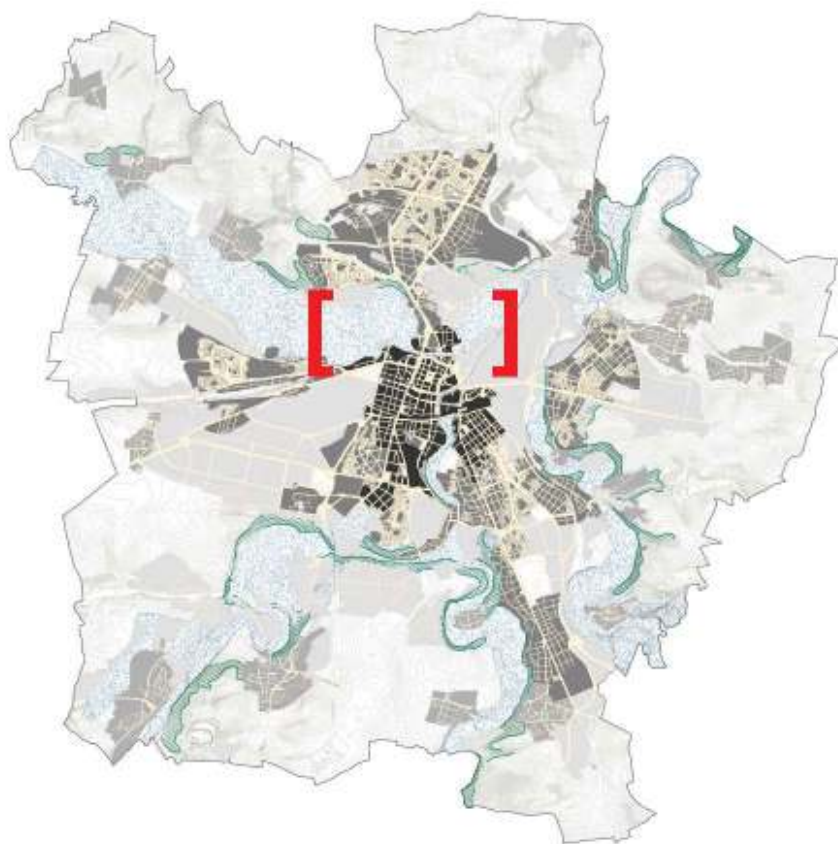
že Plzeň musí najít a zrealizovat celoměstský park

že Plzeň pomůže celku tím, že pomůže jádru

že Plzeň musí nabídnout celou škálu atraktivního bydlení

Jsem přesvědčen,

že odpovědí je údolí řeky Mže



První dva body budou definovány **krajinnou osou podélně procházející údolím řeky Mže.**

Druhé dva body budou definovány **městskou osou příčně překračující údolí řeky Mže.**

Plzeň je město pěti řek, lemujících pět charakterově odlišných městských částí, v jejichž ose se promítá pět radiál směřujících na věž katedrály. Aktivní industriální areály a zemědělská krajina dodnes sahá až k samotnému jádru města.

OBSAH

A _ ANOTACE

B _ VÝCHODISKA

- KONTEXT MĚSTA
 - REGION
 - MINULOST
 - SOUČASNOST
 - BUDOUCNOST
 - PLÁN
- MOTIV

C _ ÚDOLÍ ŘEKY MŽE

- DIAGRAM
- OBRAZ ÚDOLÍ
- MORFOLOGIE

D _ KONCEPT

E _ NÁVRH

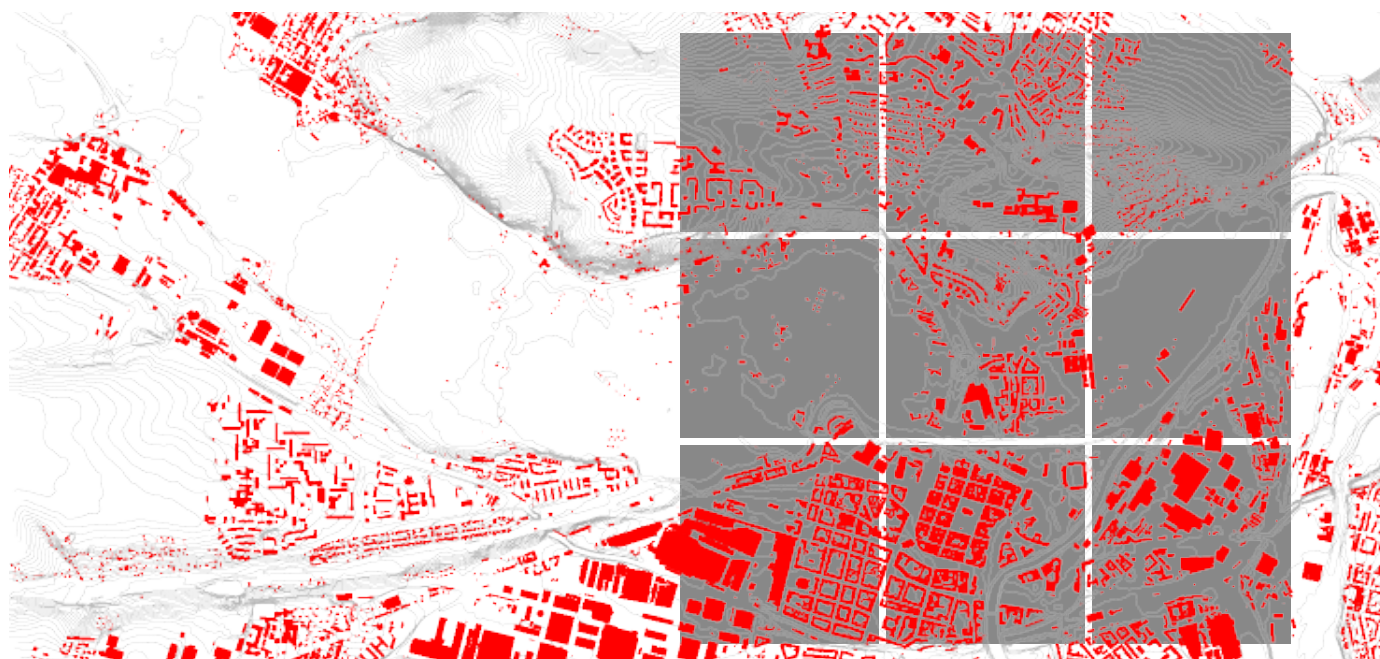
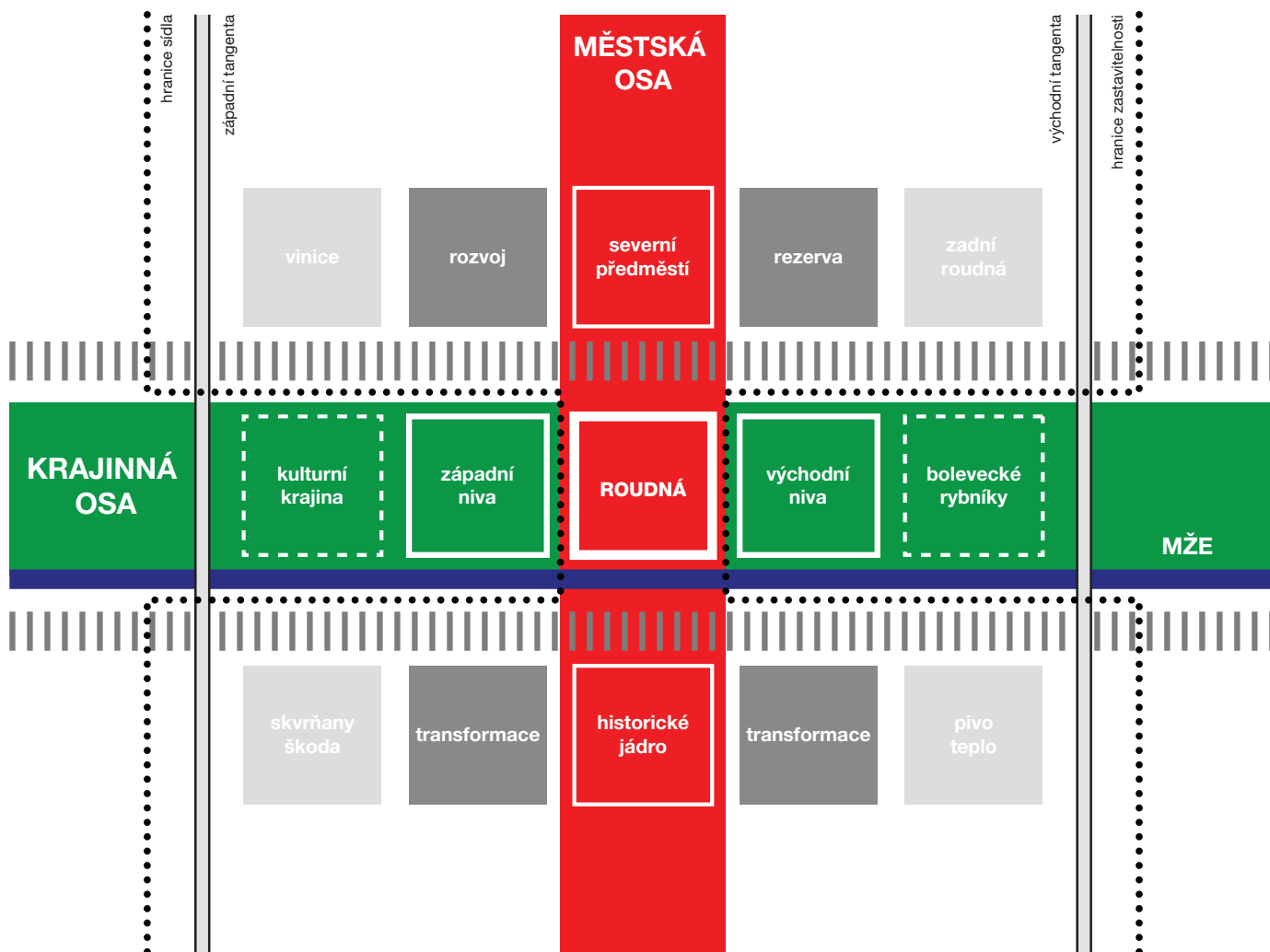
- LOKALITY
- NÁVRH ÚDOLÍ
- KRAJINNÁ OSA
 - ZÁPADNÍ NIVA
 - NÁPLAVKA
 - VÝCHODNÍ NIVA
- MĚSTSKÁ OSA
 - PRINCIP ULIČNÍ SÍTĚ
 - ŘEZY ÚZEMÍM
 - OVĚŘENÍ

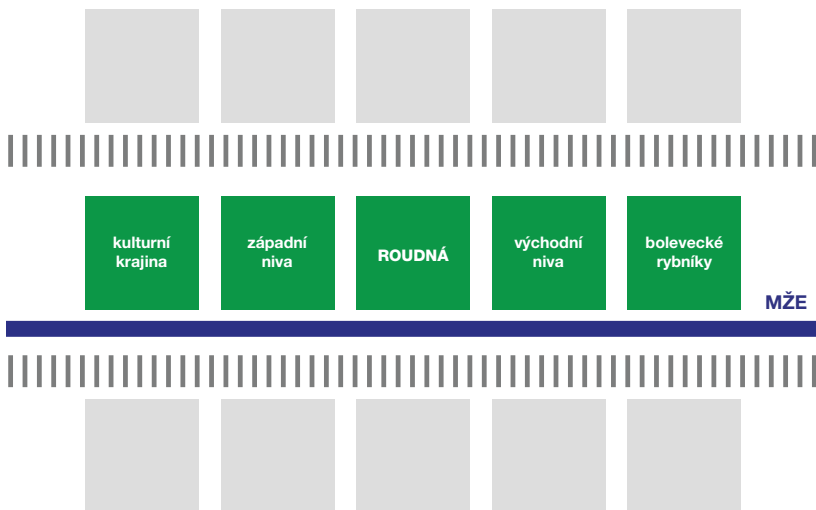
F _ ŘEŠENÍ

- SITUACE
- 21. ULICE
- NÁPLAVKA
- ŘEŠENÍ VEŘEJNÉHO PROSTORU
- ŘEŠENÍ NEVEŘEJNÉHO PROSTORU

G _ ZÁVĚR

DIAGRAM ÚDOLÍ

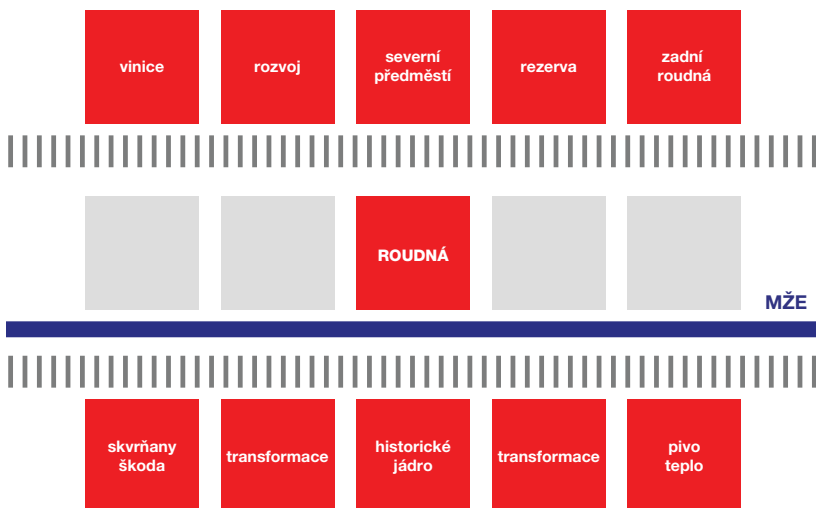




KRAJINNÁ OSA

Údolí řeky rozděljuje město na dvě entity, zároveň však přináší do města krajinu - s veškerým jejím rekreačním potenciálem pro všechny sousedící čtvrti a lokality.

Úprava tohoto prostoru a vzhledem k jeho centrální pozici rozměrům disponuje potenciálem obsloužit nejen přilehlé části města, ale i město jako celek.

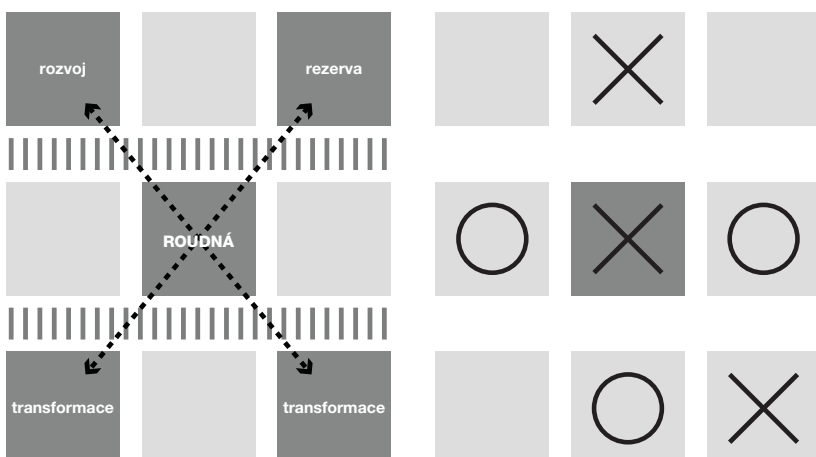


MĚSTSKÁ OSA

Plzeň je rozdělena na dvě entity právě průběhem údolí řeky Mže. Jedinou spojnicí těchto částí je čtvrť Roudná. V současnosti je však Roudná převážně definována jako „**místo, kudy se musí jen projet**“.

Pro plnohodnotné propojení severního předměstí a historického jádra je nutné nově definovat podobu čtvrti Roudná.

Městská osa propojuje historické jádro a **přirozené těžiště severního předměstí U Gery** s koncentrací programu (úřad ÚMO 1, nemocnice, ZŠ, SŠ, bazén, obchod, nemocnice, park, MHD, a další vybavenost)



DIAGONÁLY ÚZEMÍ

Transformační oblasti v zázemí historického jádra společně s Roudnou se musí stát prioritou řešení města. Další rozvoj a využívání rezerv severního předměstí pouze posílí negativní vlivy na jádro města a tedy celého sídla (doprava, další vyprazdňování centrálních částí).

Kdo ovládá střed, ovládá hru!

OSA KRAJINNÁ:

ZÁPLAVA



INVESTICE



HORIZONT



KŘEMICE - RADČICE ZÁMEČEK ZÁPADNÍ NIVA HRANICE SÍDLA NÁPLAVKA HRANICE ZASTAVITELNOSTI VÝCHODNÍ NIVA ROUDENSKÉ LOMY BOLEVECKÉ RYBNÍKY PR ZÁBĚLA

ZOO
AMFITEÁTR
KILOMETROVKA
LOCHOTÍNSKÝ PARK

CHLUM
VYSTAVIŠTĚ
MOST BRN. PATTONA
RONDEL
ROOSEVELTŮV MOST
VIKTORIA STADION

VŠICHNÍ SVATÍ
MIKULKA
MIKULKA

Morfologie údolí řeky Mže se chová v době záplavy jako série misek postupně se vzestupně naplňující s přibývajícím vodou a minimálním odtokem.

Špuntovitý charakter PR Zábělá postupně vyplňuje jednotlivá území proti proudu řeky.

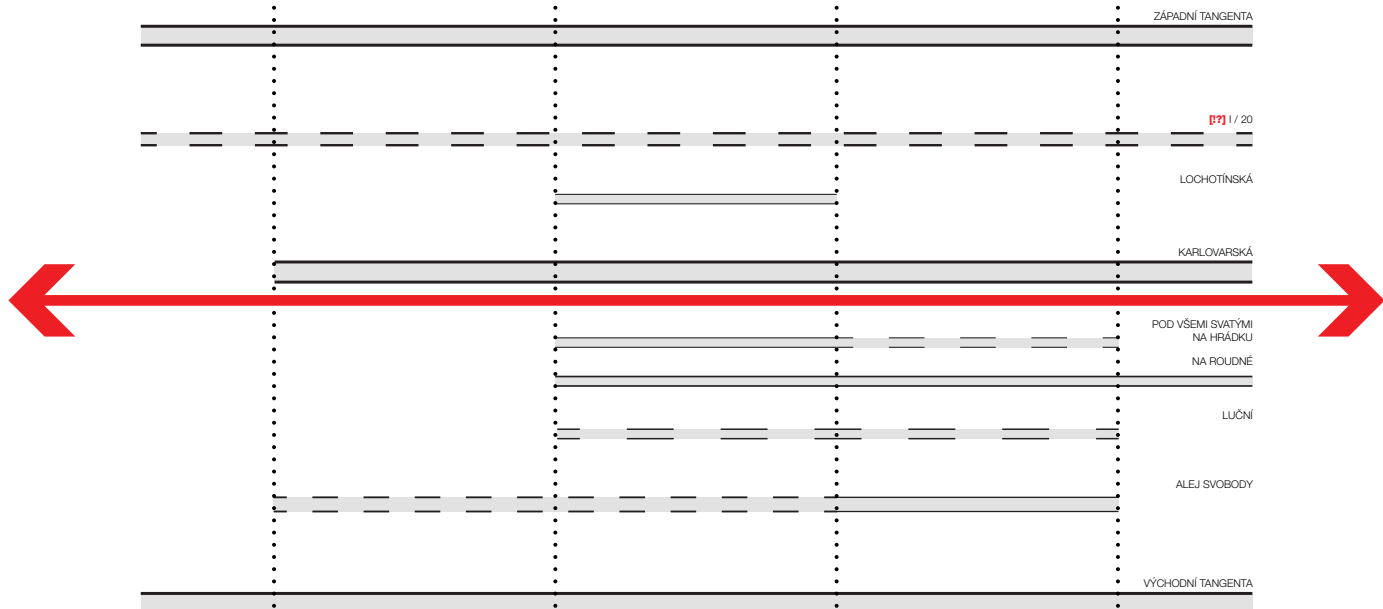
Z tohoto důvodu je nutné **pevně chránit západní hranu Roudné a naopak zajistit volný odtok vody na její východní hraně.**

S tím souvisí nutné předpoklady investic do protipovodňových opatření, zvláště náplavky řeky Mže.

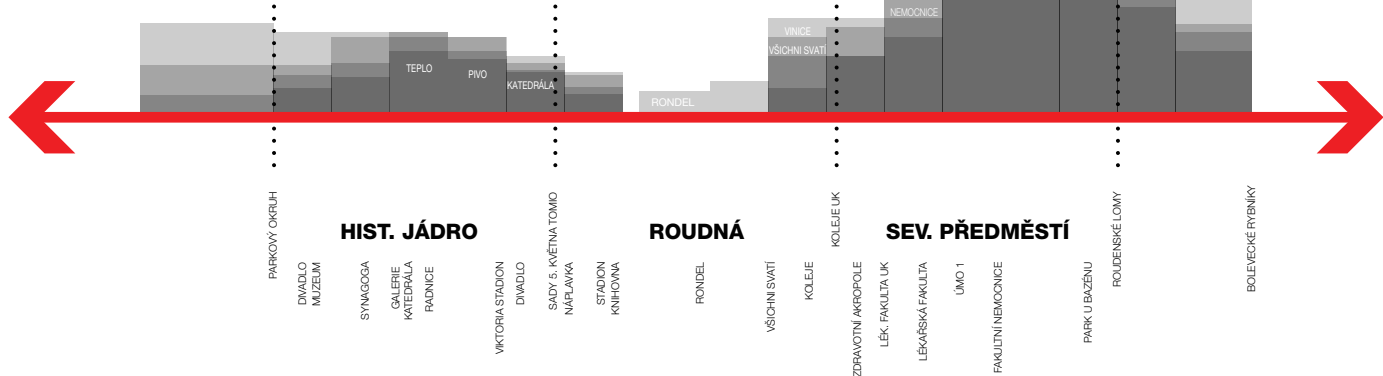
Pobytové a relaxační zkvalitnění si bude žádat strategické rozhodování těchto investic v kontextu celého údolí.

OSA MĚSTSKÁ:

DOPRAVA



SKLÁDANÝ ŘEZ



Každá diskuse o Plzni se do 10 minut stočí k dopravě).

Diagram dopravy znázorňuje vyhledání přirozených alternativ propojení, obnovení křížení dopravy společně s okružním systémem tangent.

Každé jedno propojení je definováno jako přirozená součást veřejného prostoru (ulice!) a vymezení se extrémním pólům (dálnice - žádné automobily).

Zásadně je **zpochybněno** propojení **Luční - Rychtářka**. Forma východní tangenty a propojení s alejí Svobody přenáší zátěž severní předměstí - Praha.

Radiála I/20 (Lidická - Kalikova) dálničního charakteru estakády projekt nahrazuje 21. ulicí.

Skládaný řez schématicky znázorňuje průběh městské osy v morfologii terénu a rozdílnost severního svahu vzhledem k náhorní plošině historického jádra.



[1] OD SKVRŇAN



VŠ KOLEJE [2]



[3] Z KOTÍKOVSKÉ ULICE



VŠ KOLEJE [4]



[5] TEPLÁRNA Z MIKULKY



ROUDENSKÉ LOMY [6]

OBRAZ ÚDOLÍ

Fotografie 1 a 2 charakterizují západní nivu údolí. **Foto 3 demonstruje osu původní historické cesty na katedrálu (Kotíkovská)**, foto 4 pohled od lékařské fakulty UK dokazuje viditelnost katedrály i z odlišných pozic.

Fotografie 5 znázorňuje výškovou dominantu teplárny a pivovarské věže vzhledem k východní nivě, foto 6 poté roudenské lomy.





[1] POHLED Z VĚŽE KATEDRÁLY



[2] NÁPLAVKA, SADY 5. KVĚTNA

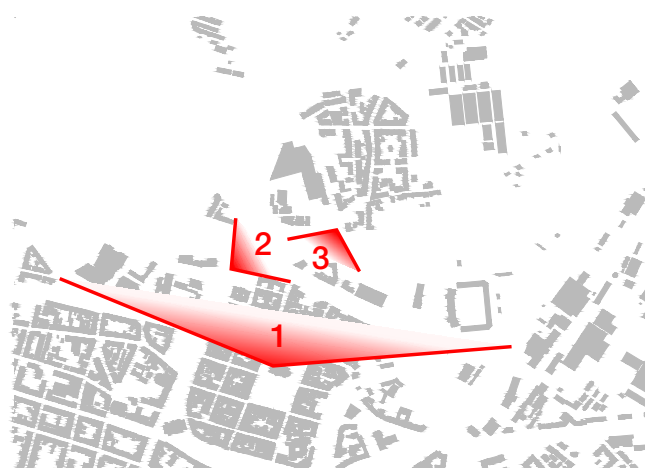


[3] ROOSEVELTŮV MOST

OBRAZ ROUDNÉ

Fotografie 1 znázorňuje výhled z věže katedrály směrem do údolí řeky Mže (výška kamery nad terénem 66m).

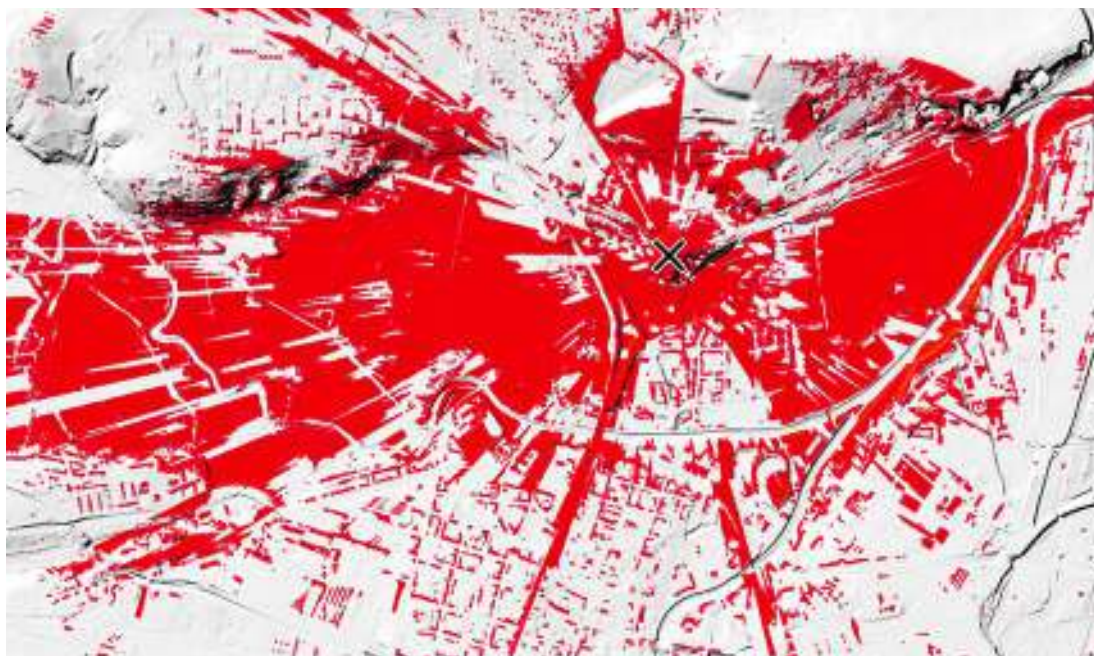
Fotografie 2 a 3 zobrazují spící **potenciál Roudné, potažmo města - náplavku řeky Mže** a její tečování s Tyršovou ulicí - sady 5.května.



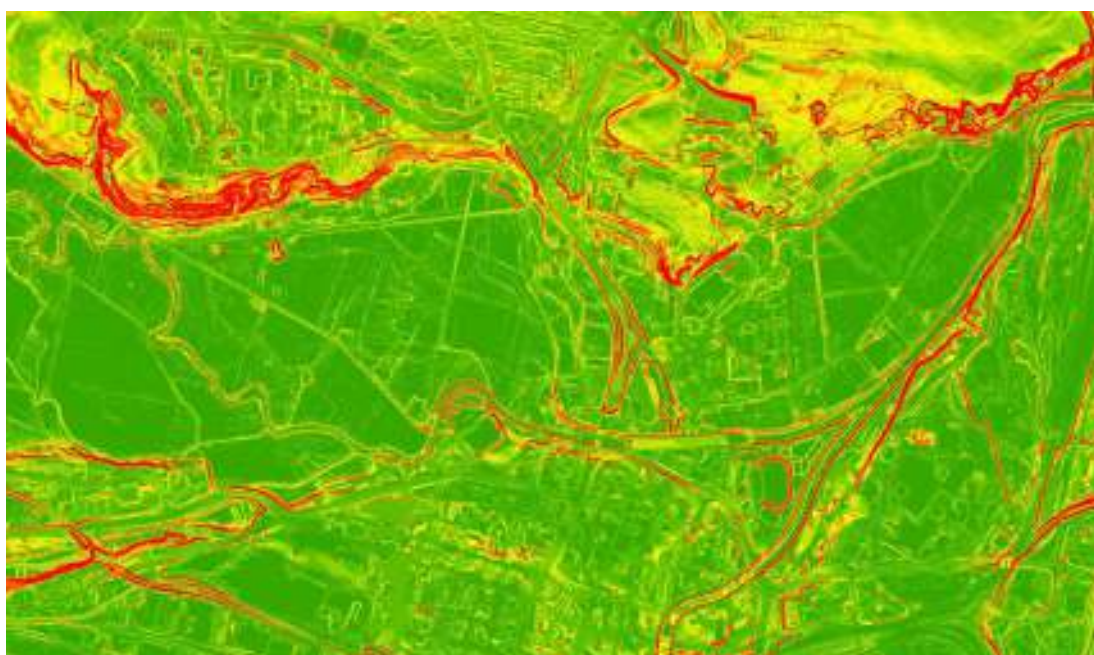
**VÝHLED Z VĚŽE
KATEDRÁLY**



**VÝHLED OD
VŠECH SVATÝCH**

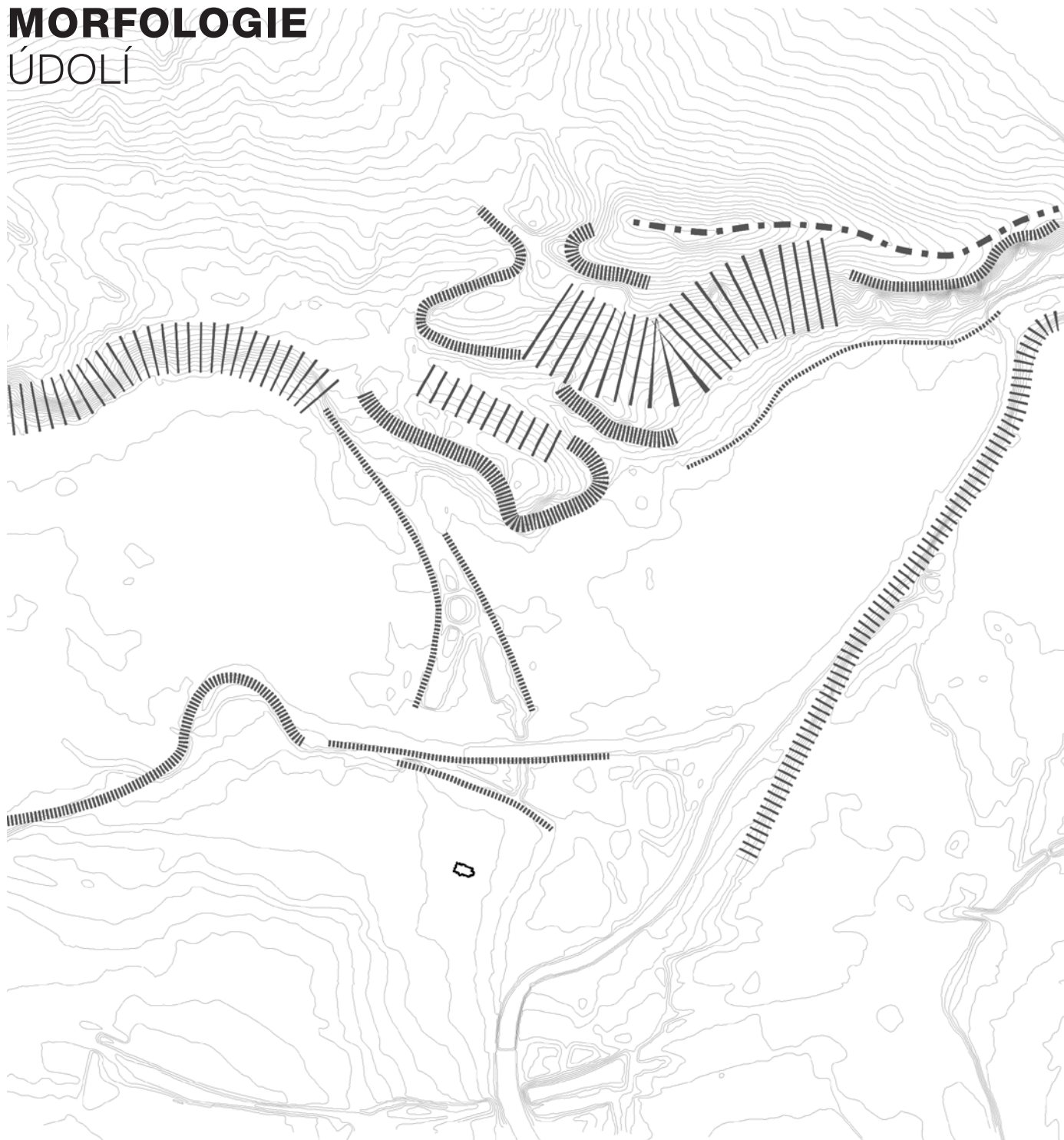


**SKLONITOST
SVAHŮ**



zdroj: ags.cuzk.cz

MORFOLOGIE ÚDOLÍ



ZÁKRES HRAN ÚDOLÍ

Digitální model svažitosti terénu potvrzuje rozdílný charakter severní svahů vůči jižním.

Model výhledu z věže katedrály a tedy i její viditelnosti v území byl nastaven 85m nad terénem. Ověření ze severní hrany údolí demonstruje výhledové i pohledové pozice této oblasti (20m nad terénem - vyhlídková věž).

Detailní terénní průzkum a průzkum map digitálních podkladů dal vzniknout **zákresu hran údolí** řeky Mže a případných pozic výhledu a orientace v území.

Plzeň (narozdíl např. od Prahy) obsazuje své svahy zástavbou.

OBSAH

A _ ANOTACE

B _ VÝCHODISKA

- KONTEXT MĚSTA
 - REGION
 - MINULOST
 - SOUČASNOST
 - BUDOUCNOST
 - PLÁN
- MOTIV

C _ ÚDOLÍ ŘEKY MŽE

- DIAGRAM
- OBRAZ ÚDOLÍ
- MORFOLOGIE

D _ KONCEPT

E _ NÁVRH

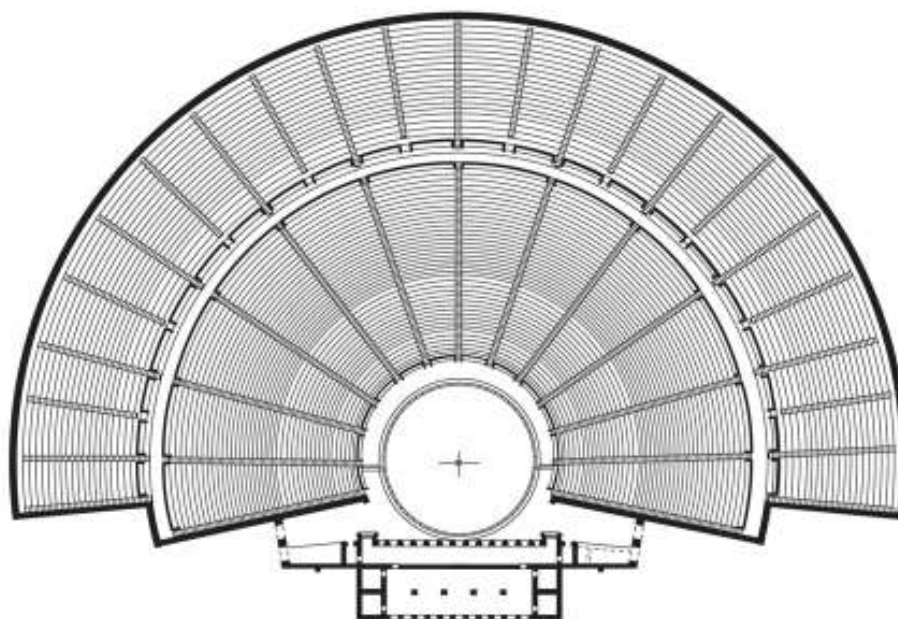
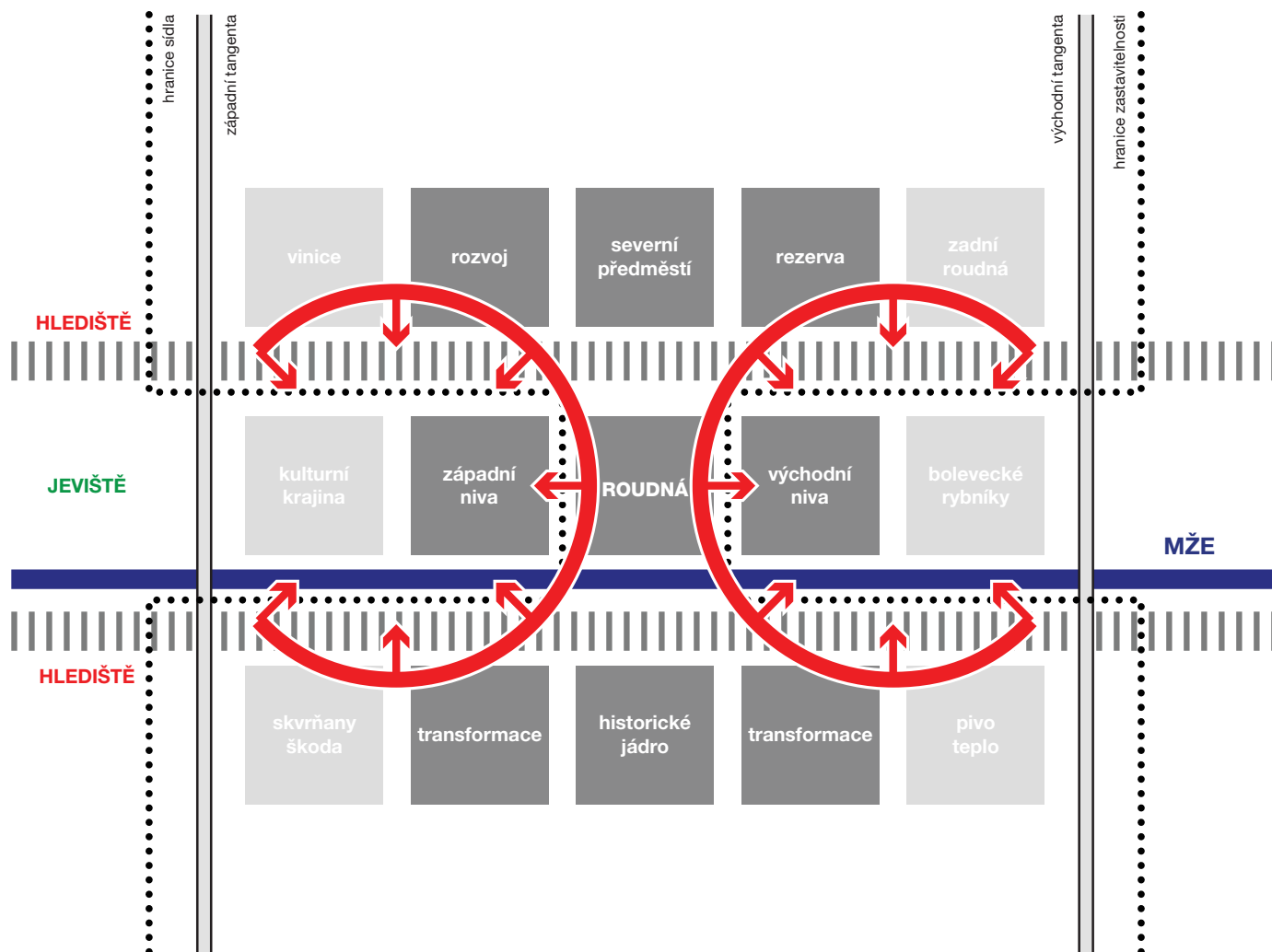
- LOKALITY
- NÁVRH ÚDOLÍ
- KRAJINNÁ OSA
 - ZÁPADNÍ NIVA
 - NÁPLAVKA
 - VÝCHODNÍ NIVA
- MĚSTSKÁ OSA
 - PRINCIP ULIČNÍ SÍTĚ
 - ŘEZY ÚZEMÍM
 - OVĚŘENÍ

F _ ŘEŠENÍ

- SITUACE
- 21. ULICE
- NÁPLAVKA
- ŘEŠENÍ VEŘEJNÉHO PROSTORU
- ŘEŠENÍ NEVEŘEJNÉHO PROSTORU

G _ ZÁVĚR

KONCEPT DIAGRAM



KONCEPT

ODŮVODNĚNÍ

aby herci hráli, musí mít kvalitní hru
aby herci hráli, musí mít kvalitní jeviště
aby herci hráli, musí vědět, že diváci přijdou

aby diváci přišli, musí se mít kam posadit
aby diváci přišli, musí dobře vidět na scénu
aby diváci přišli, musí zhlédnout kvalitní hru

aby představení proběhlo, musí přijít herci i diváci

jevištěm budiž park
hledištěm budiž město