

- Budějovická -  
návrh centrály velké bankovní  
instituce v kontextu rozvoje lokality

---

autor: Bc. Tomáš Voborský  
vedoucí: Doc. Ing. arch. Michal Kohout  
asistent: Doc. Ing. arch David Tichý Ph.D

---

Diplomová práce  
Fakulta architektury  
České vysoké učení technické

---

Leden 2017



současný stav

### Anotace

Cílem práce je navrhnout efektivnější uspořádání Budějovického náměstí, které bude vyhovovat všem místním aktérům včetně vyřejnosti. Následně bude vybráno nejvhodnější místo v rámci lokality, kam navrhnu novou centrálu České spořitelny. Budovu, které bude reflektovat funkční kritéria společnosti a zároveň zohlední její identitu tak, aby nejen sloužila, ale i reprezentovala.



Budějovické náměstí v kontextu Prahy

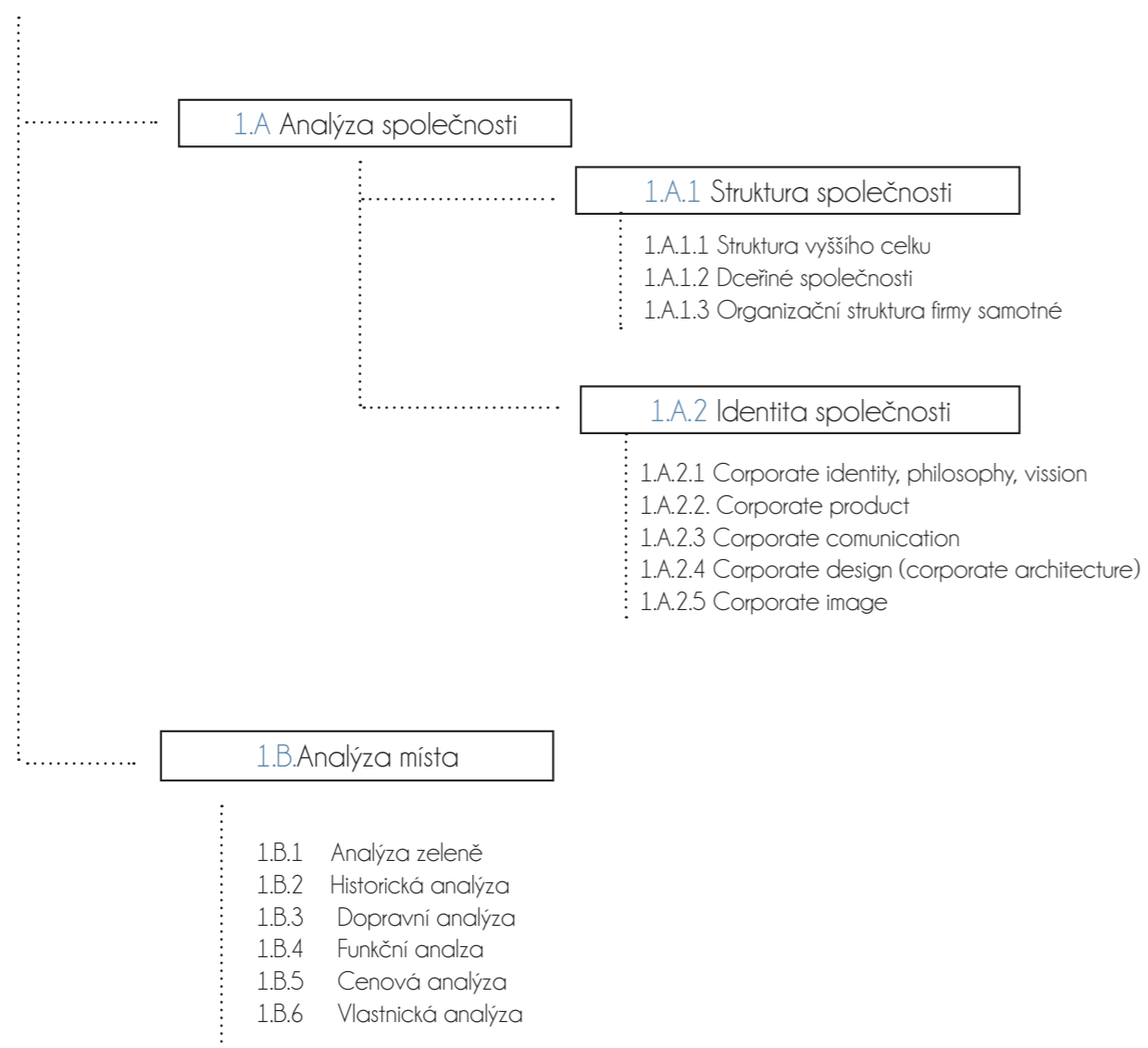
## Obsah

1. Analýzy	
analýza společnosti	7
analýza místa	15
2. Návrh	
urbanistický návrh	24
architektonický návrh	36
zhodnocení	70
3. Zdroje	71
4. Dokumenty	72

# 1. ANALÝZY

Cílem diplomního projektu je v první fázi navrhnout efektivnější uspořádání Budějovického náměstí z hlediska všech aktérů a následně na základě urbanistického řešení navrhnout novou centrálu České spořitelny a to v místě v rámci náměstí, které

tomu nejvíce vyhovuje. Proto bylo třeba se během analýz zaměřit nejen na analýzu místa ale zároveň poznat společnost jak z hlediska jejího fungování, tak z hlediska její image.



## 1.A ANALÝZA SPOLEČNOSTI (ČESKÉ SPOŘITELNY)

Předmětem diplomové práce je návrh nové centrály České spořitelny na Budějovické. Jelikož návrh má ambici vytvořit sídlo autentické v pravém slova smyslu, je třeba pochopit Českou spo-

řitelnu, ať už ve smyslu toho jak funguje, tak zároveň toho, jaká je. K tomu pomůže analýza její struktury a její identity.



logo České spořitelny | zdroj: csas.cz

### ANALÝZA STRUKTURY SPOLEČNOSTI

Analýza organizační struktury firmy slouží především k pochopení jejího fungování. Jejím odrazem v architektuře je především typologické uspořádání, a to od celku až k detailu.

### ANALÝZA IDENTITY SPOLEČNOSTI

Analýza identity slouží především k pochopení toho, jaká firma ve skutečnosti je nebo jaká být chce, jaké hodnoty reprezentuje a jaké je její směřování. Odrazem identity firmy v architektuře je především forma budovy.

## 1.A.1 ANALÝZA STRUKTURY SPOLEČNOSTI (ČESKÉ SPOŘITELNY)

Analýza organizační struktury firmy slouží především k pochopení jejího fungování. Jejím odrazem v architektuře je především typologické uspořádání, a to od celku až k detailu. Organizační struktury jsou aspektem procházejícím neustálým vývojem. Její základní uspořádání ovšem v

principu zůstává stále stejné. Kromě samotné analýzy organizační struktury České spořitelny, je třeba v této části analýzy sledovat i širší organizační souvislosti, které mohou v nové centrále generovat prostorové a provozní nároky

### 1.A.1.1 Struktura vyššího celku ČS



Česká spořitelna je součástí koncernu ERSTE Group AG a je třeba zodpovědět otázku, zdali ERSTE, jakožto 99% vlastníci akcii, bude mít své prostorové nároky v novém sídle společnosti. (zdroj: csas.cz)

### 1.A.1.2 Síť dceřiných společností ČS



Česká spořitelna má velké množství dceřiných společností, které doplňují portfolio jejich služeb. Některé z nich mají v současnosti sídlo na Budějovické. Stejně jako dceřinné společnosti, mohou být s její centrálou spojené i některé neziskové organizace, které podporuje. (zdroj: csas.cz)

### 1.A.1.3 Organizační struktura České spořitelny

Předseda představenstva	Místopředseda představenstva	Člen představenstva	Člen představenstva	Člen představenstva
Pavel Kyslika	Wolfgang Schopf	Daniel Heier	Tomáš Salomon	Karel Mourek
Řízení provozu a IT	Účetnictví a kontroling	Finanční trhy – obchodování, prodej a finanční restituce	Kancelář společnosti	Řízení a podpora
Enterprise Architecture	Řízení majetku	Finanční trhy – retailové investice	Ekonomické a strategické analýzy	Právní služby
Solution Delivery	Řízení bilance finanční skupiny	Financování poradenství	Komunikace	Strategické řízení rizik
Data a integrance	Business Intelligence	Firmní klientela (regionální korporátní centra)	Ombudsman a klientské zkušenost	Řízení úvěrových rizik korporátního bankovníctví
IT Digital and Online	Majetkové účasti a vztahy k investorům	Veřejný a neziskový sektor	Interní audit	Bezpečnost
Governance provozu a IT		Korporátní klienti	Lidské zdroje	Řízení úvěrových rizik retailového bankovníctví
Správa účtů a klientské dokumentace		Řízení produktů a podpora prodeje	Marketing	Compliance, prevence finanční kriminality a podvodného jednání
Wholesale Back Office a platební styk		Transakční poradenství	Portfolio strategických projektů	
Klientské centrum			Sociální banka	
			Řízení segmentů a klientské zkušenosti	
			Plánování prodeje a řízení výkonu	
			Pobočky a externí prodej (regiony – pobočková síť)	
			Digitální a přímý prodej	
			Podpora retailu a kartové centrum	
			Retailové produkty	

Česká Spořitelna od roku 2000, kdy ji koupila rakouské Erste, průběžně mění podobu organizační struktury. Co však zůstává neměnné, je její základní filozofie. Jedná o tzv. LINIOVOU FUNKČNÍ ORGANIZAČNÍ STRUKTURU. (zdroj: csas.cz)

### Liniová organizační struktura



Nejtradičnější způsob uspořádání. Každý zaměstnanec má svého nadřízeného. Obecně dělíme liniové struktury na vertikální a horizontální. Ve vertikálním systému má každý nadřízený pod sebou menší počet pracovníků, ale zase má struktura hodně pater. V horizontálním systému to platí naopak.

### Funkční liniová struktura

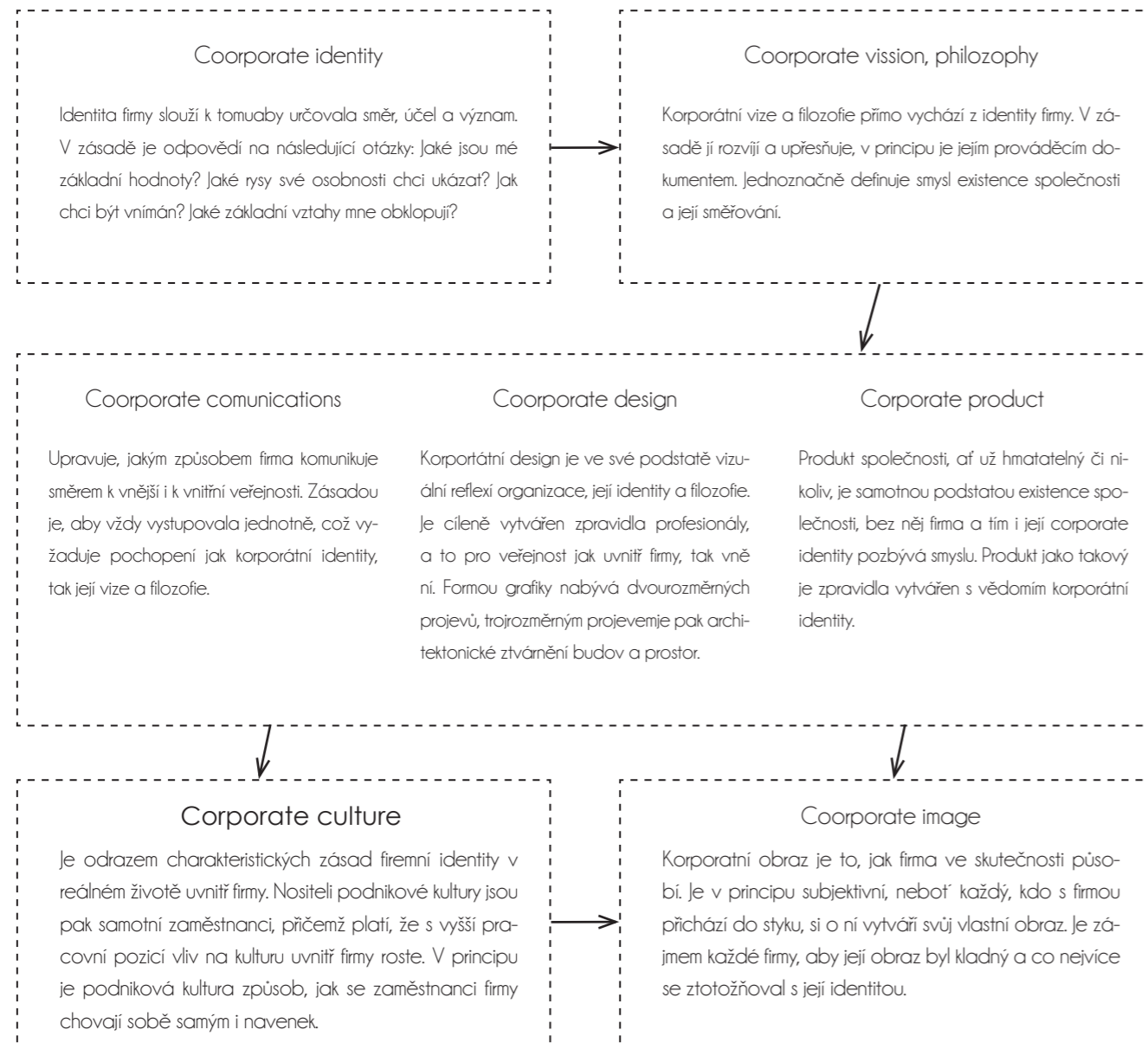


System liniové funkční struktury dělí zaměstnance podle jejich funkce k příslušnému oboru.

## 1.A.2 ANALÝZA IDENTITY SPOLEČNOSTI (ČESKÉ SPOŘITELNY)

Identita a obraz společnosti obecně: naproti tomu zcela subjektivní obraz, který si každý zákazník o firmě dělá. Cílem každé firmy je, aby její veřejný obraz byl co nejlepší, proto jasně deklaruje svojí identitu a prostřednictvím nástrojů, které ukazuje schéma vpravo, se snaží ovlivnit svůj obraz tak, aby se co nejvíce ztotožňoval s jejím záměrem. Corporate image je tedy výsledkem implementace Corporate identity.

Zatímco organizační struktura je odrazem každodenního fungování firmy, její identita reprezentuje hodnoty trvalejší. Říká, jaká by firma chtěla být, kam by chtěla směřovat, jaké hodnoty zastává. Identita firmy je, obdobně jako její organizační struktura, uměle vytvořený konstrukt vycházející ze stavu firmy s cílem jeho zlepšení. Corporate image je



### 1.A.2.1 ČS - Corporate identity, philosophy, vision

Česká spořitelna je členem skupiny Erste. Je záměrem, aby všichni členové skupiny stavěli na stejných hodnotách a sledovali stejné cíle. Proto je identita České Spořitelny odrazem Erste Group.

Je členem silné skupiny.

Erste Group zastřešuje banky, které vznikaly v období rakouské monarchie, po vzoru Erste Österreichische Spar-Cass. Proto většina členů skupiny má téměř 200 letou tradici a právě hrdost na bohatou historii je jedním ze základních pilířů identity skupiny i jednotlivých firem.

Má bohatou historii a je na ni hrdá.

Předchůdce České spořitelny byl založen v roce 1825 za účelem poskytování spořicíh služeb ,a to všem bez rozdílu. Byla první bankou pro všechny lidi na území Čech, obdobně jako byla Erste první bankou pro všechny v kontinentální Evropě. A právě to ono „Banka otevřená pro všechny“ je jedním ze základních pilířů její identity.

Je otevřená pro všechny. Je klientsky orientovaná.

Důležitou vlastností celé skupiny i ČS je jejich síla. Erste Group je největší skupinou poskytující bankovní služby ve střední Evropě, Česká spořitelna je z hlediska počtu klientů největší bankou v ČR. Dlouhodobě má dobrý rating.

Je velká a spolehlivá

Velikost a vůdčí postavení na trhu dává České spořitelně možnosti inovací, proto mnohé ze zlepšení, ať už první bankomat, první elektronické platby atd. jako první představila ČS. Nebylo by však správné vnímat ČS jako invenční a dravou firmu. Ona technická vyzrállost je spíše přímým důsledkem postavení ČS na trhu

Její velikost jí dává možnost inovovat.

Jak Erste, tak Česká spořitelna, aby naplnila onen slogan Banka pro všechny, je zodpovědná za množství programů, které mají pomoci hendikepovaným či sociálně znevýhodněným skupinám. Stejně tak investuje peníze na podporu kultury či sportu.

Cítí silnou sociální odpovědnost, podporuje množství kulturních či Sportovních aktivit. Je environmentálně odpovědná.

Česká spořitelna nemá přehnané ambice do budoucna. Hlavní prioritou je držet dobyté postavení na trhu a udržet vysokou loajalitu svých klientů.

Hlavním cílem do budoucna je držet stávající postavení na trhu.

### 1.A.2.2 ČS - Corporate product

Produkt firmy je hlavní podstatou její existence. V případě ČS je to :

#### Retailové bankovníctví:

Bankovní služby poskytované fyzickým osobám a malým firmám. Jedná se o vedení účtu a poskytování úvěru. V retailovém bankovníctví je podle počtu klientů ČS jednoznačnou jedničkou na trhu.

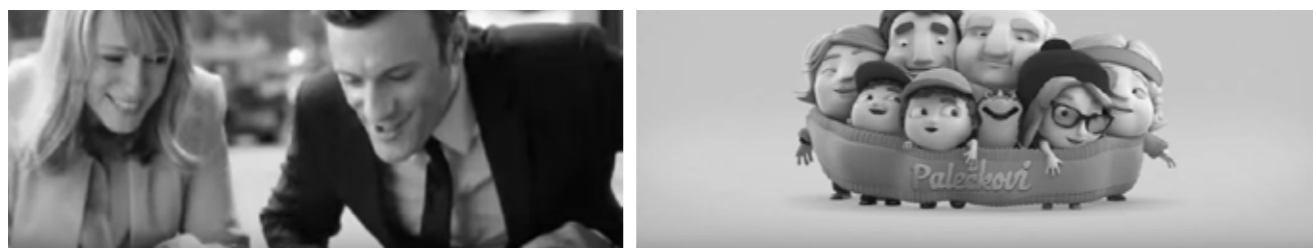
#### Bankovníctví pro podnikatele, firmy, instituce:

Bankovní služby poskytované malým, středním a velkým firmám, neziskovkám a veřejnému sektoru. ČS je jedničkou v poskytování bankovních služeb veřejnému sektoru a neziskovým organizacím. Chce dosáhnout první pozice v případě malých a středních firem, kde zaostává za ČSOB, a hrát klíčovou roli v bankovních službách pro velké firmy.

### 1.A.2.3 ČS - Corporate communications - reklama



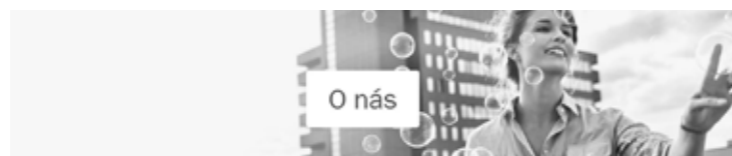
TRADICE - Kampaň 190 let s Vámi



OTEVŘENOST, BLÍZKOST - Kampaň ukazující že je ČS bankou otevřenou pro obyčejné lidi. „Jste Vám blíž, pobočka na každém rohu..“



SPOLEČENSKA A ENVIROMENTALNI ODPOVĚDNOST - Kampaň k ilustrování toho, že banka pomáhá sociálně či zdravotně znevýhodněným lidem, stejně tak živ. prostředí.



VELIKOST - Náborová kampaň pro nové zaměstnance . „Velká banka s velkým posláním“ - vlastnost směřující spíše směrem dovnitř než ven.

### 1.A.2.4 ČS - Corporate design

Corporátní design ,alespoň ten dvojrozměrný, je sjednocený v rámci celé Erste Group. Základem jsou dvě barvy

Modrá: RGB 0,84,146

Červená: RGB 237,28,36

Ty se propisují do veškeré dvojrozměrné grafiky skupiny:



Logo jednotlivých firem je vždy doplněno o červené S, z německého Sparen - šetřit. Zároveň je logem skupiny, potažmo i spořitelny je včela, jako symbol spořivosti.



Jako firemní písmo používá česká spořitelna font Franklin ghotic:

„Lorem ipsum dolor sit amet, consectetur adipiscing elit, sed do eiusmod tempor incididunt ut labore et dolore magna aliqua. Ut enim ad minim veniam, quis nostrud exercitation ullamco laboris nisi ut aliquip ex ea commodo consequat.

### 1.A.2.4.1 ČS - Corporate design - design poboček

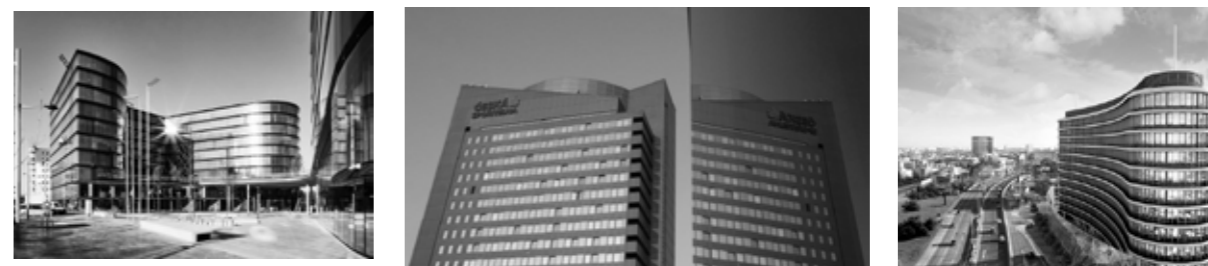
Projevy korporátního designu nabývají i trojrozměrné podoby prostřednictvím firemní architektury, a to jednak pojednáním poboček či formou sídla firmy.

Co se formy poboček týká, většina z nich nevybočuje z průměru, obvykle se v jejich designu výrazně objevují firemní barvy.



Reprezentativní a nejstarší pobočka Praha Rytířská - ASGK Design a Experimentální pobočka Plzeň Lochotín - Dominica Nell Apple

### 1.A.2.4.2 ČS - Corporate architecture - design budov



### 1.A.2.5 ČS - Corporate image - shrnutí firemní identity

Obraz o společnosti si každý, kdo s ní přichází do kontaktu, vytváří sám a firemní architektura tento obraz přirozeně ovlivňuje. Jaký tedy ČS spočítelna chce vytvářet obraz a jaké zásady by proto měla reflektovat její architektura?

Česká spořitelna chce být především blízko lidem, nepovyšovat se nad nimi a být otevřená pro všechny, včetně těch, kteří jsou nějakým způsobem znevýhodněni. Zároveň je to firma, které má dlouhou historii, je na ni hrdá a tradice hraje

v její image podstatnou roli. Nebojí se však na druhou stranu inovovat, chce být moderní. Zároveň směrem ke svým zaměstnancům ČS zdůrazňuje, že je velkou bankou, nicméně činí to tak, aby tím nepopírala onu blízkost vůči zákazníkům. Česká spořitelna se jako lídr trhu snaží jít příkladem jak na poli sociální, tak environmentální odpovědnosti. Ve velké míře podporuje i sport a kulturu.

To jsou aspekty, které ČS vystihují a abstraktní formou by se měly odrazit v podobě jejího sídla.



Erste Campus - úspěšná ukázka firemní architektury skupiny ERSTE ( zdroj : <https://www.sparkasse.at>)

### 1.B. ANALÝZA MÍSTA (Budějovická a okolí)

Zatímco analýza společnosti je specifickým návrhu autentického sídla firmy, analýza místa je neoddělitelnou součástí

každého návrhu. V tomto případě se jedná o analýzu Budějovického náměstí na Praze 4 a jeho širšího okolí.





### 1.B.1. ANALÝZA ZELENĚ (Budějovická a okolí)

Navzdory tomu že regulační plán z třicátých let, který ukazuje historická analýza a který definoval základní prostorové uspořádání pankrácké pláně, navrhl v celé ploše spletitou síť liniových parků, následný vývoj mnohé z nich zastavěl. Proto je právě v okolí budějovické, jak

ukazuje následující analýza (analýza docházkové vzdálenosti do parku), určitý deficit zeleně. Tato skutečnost může sehrát určitou relevanci jak při pojednání budějovického náměstí, tak při návrhu nového sídla České Spořitelny.



### 1.B.2. HISTORICKÁ ANALÝZA (Budějovická a okolí)

Z hlediska historického vývoje zástavby na pankrácké pláni má největší relevanci regulační plán z třicátých let. Ten definoval základní prostorovou strukturu zástavby na pomezí mezi tradicionalismem

a modernou. Nejzásadnější v tomto plánu byl systém liniových parků, které, ač pozdější zástavba ve značné míře zakryla jsou v urbanistické struktuře patrné dodnes.



Regulační plán pankrácké pláně 1930 - zdroj IPR

### 1.B.3. DOPRAVNÍ ANALÝZA (Budějovická a okolí)

Analýza ukazuje perfektní dopravní obslužnost Budějovické, která bude ještě umocněna v momentě, kdy bude vybudována tramvaj spojující Budějovickou se Smíchovem a Michlí. Nová trasa metra D zřejmě částečně přepóluje důležitost jednotlivých míst na pankrácké pláni. Z Pankráce se stane přestupní stanice čímž vzroste její důležitost, stejně tak zesílí význam okolí zastávky Na Strži. Vliv Budějovické naopak možná částečně

klesne, tak jak klesne význam Kačerova, jakožto přestupního bodu na metro pro velkou část lidí žijících na jižní straně Prahy. Souvislosti s dopravou je třeba určitě zmínit ulici 5. Května, která zajišťuje perfektní automobilovou dopravu dané lokality. Železniční doprava bude vždy, i přes vybudování nové zastávky na Kačerově, v případě pankrácké pláně hrát sekundární roli.



Analýza dopravy - autor: Klára Filaunová

### 1. B.4. FUNKČNÍ ANALÝZA (Budějovická a okolí)

Funkční analýza ukazuje rozložení funkcí v okolí Budějovické. Je z ní patrné, že většinu území tvoří bydlení s příslušnou vybaveností. Výjimku tvoří Pankrác, jako subcentrum celoměstského významu, Bu-

dějovická, jako další významné subcentrum a Brumlovka, jakož administrativní park vybudovaný bez hlubších urbanistických vazeb.



Analýza funkcí - autor: Erik Petrůš, Kristýna Svobodová

### 1.B.5 CENOVÁ ANALÝZA (Budějovická a okolí)

Cenová mapa může ilustrovat určitou hierarchii center. Nejdražší lokalitou je Pankrác, a jakmile se stane přestupní stanicí, jeho cena ještě vzroste. Následuje Budějovická, kde stojí metr čtvereční zhruba o šestinu méně. Cena metru čtverečního na Brumlovce je kolem 17 tisíc korun za metr

čtvereční, což je větší polovina z ceny na Pankráci. Pro další výpočty je třeba zmínit, že pronájem 1 metru čtverečního administrativní plochy na měsíc v této lokalitě stojí cca 13 Euro. Parkovací stání se pronajímají za 50 Euro na měsíc.

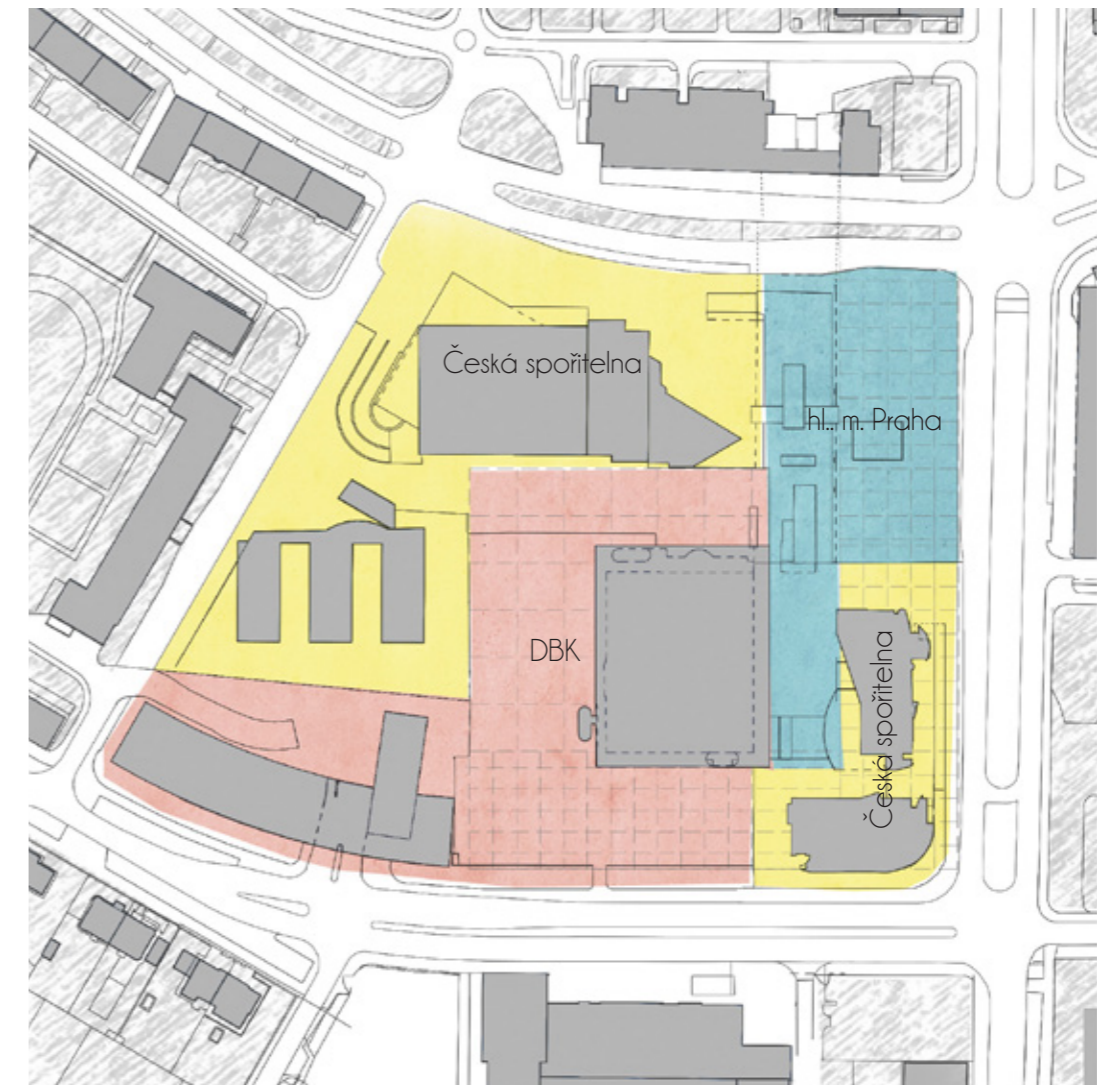


Cenová mapa - autor: Kateřina Součková

### 1.B.6 MAJETKOVÉ POMĚRY (Budějovická)

Na Budějovické tj. v prostoru mezi ulicemi Budějovická, Olbrachtova, Antala Staška a Poláčkova jsou tři majoritní vlastníci - DBK, Česká spořitelna a hlavní město Praha. Dohoda o budoucnosti náměs-

ti proto musí vzniknout především mezi těmito třemi aktéry. Nejzásadnější však zřejmě bude stanovisko České spořitelny, neboť ta vlastní pozemky umožňující zásadní rozvoj lokality.



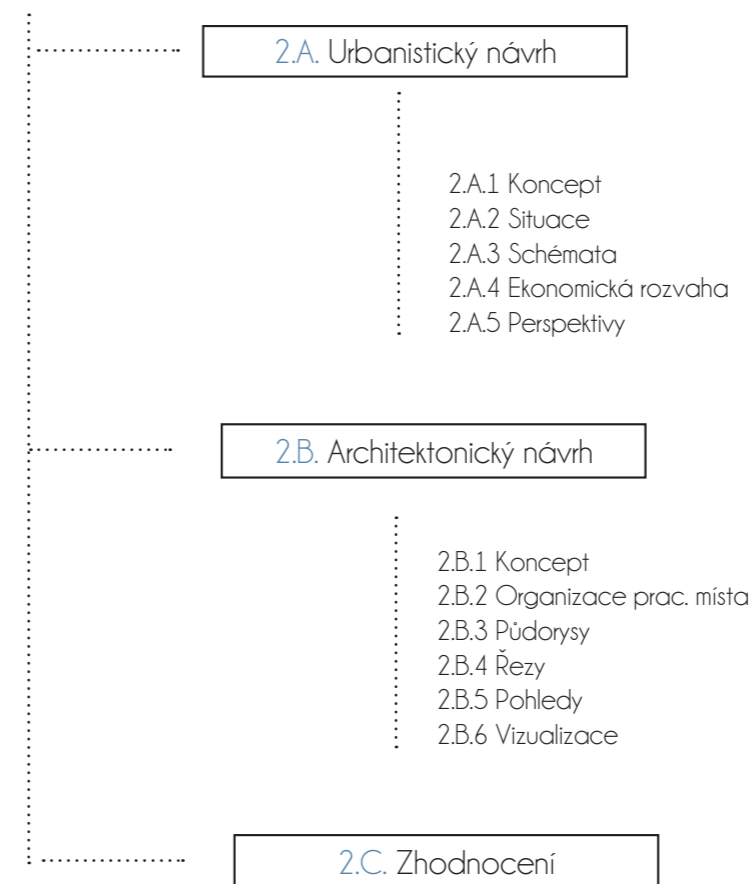


perspektiva 04 \_Olbrachtova

## 2. NÁVRH

Cílem projektu je v první fázi navrhnout efektivnější urbanistické uspořádání Budějovického náměstí z hlediska všech aktérů a následně na základě urbanistického ře-

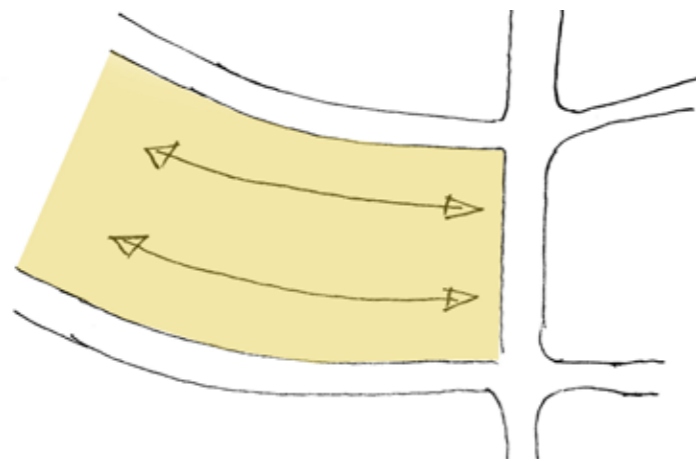
šení navrhnout novou centrálu České spořitelny, a to v místě v rámci náměstí, které tomu nejvíce vyhovuje. V závěru návrhové části je zhodnocení.



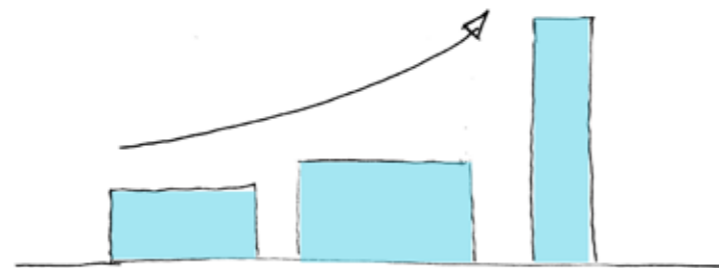
## 1.B. URBANISTICKÝ NÁVRH

Urbanistické členění lokality vycházející z masterplanu Věry Machoninové již nevyhovuje žádnému s místních aktérů. Radikální přestavba celého prostoru je nevyhnutelná. Cílem je najít efektivnější

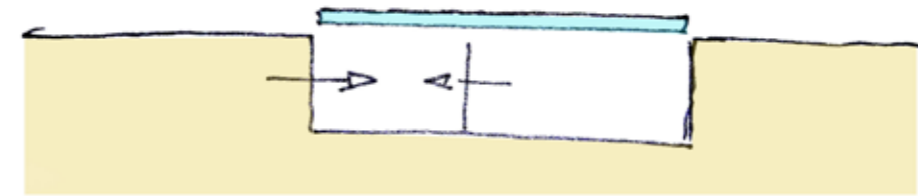
uspořádání náměstí a jeho okolí, umístit více kancelářské plochy a zároveň definovat jasné čitelné veřejné prostory, a tím zatraktivnit lokalitu, která je politickým centrem největší městské části.



Základní motiv mého návrhu je postaven na propojení náměstí se sídlištěm Antala Staška. To je největší rozdíl oproti masterplanu Věry Machoninové, která definovala celý prostor kolmý k Budějovické ulici. Zaoblení a přispůsobení urbanismu ulicím Olbrachtova a Antala Staška přinese možnost uspořádat prostor efektivněji a čitelněji.



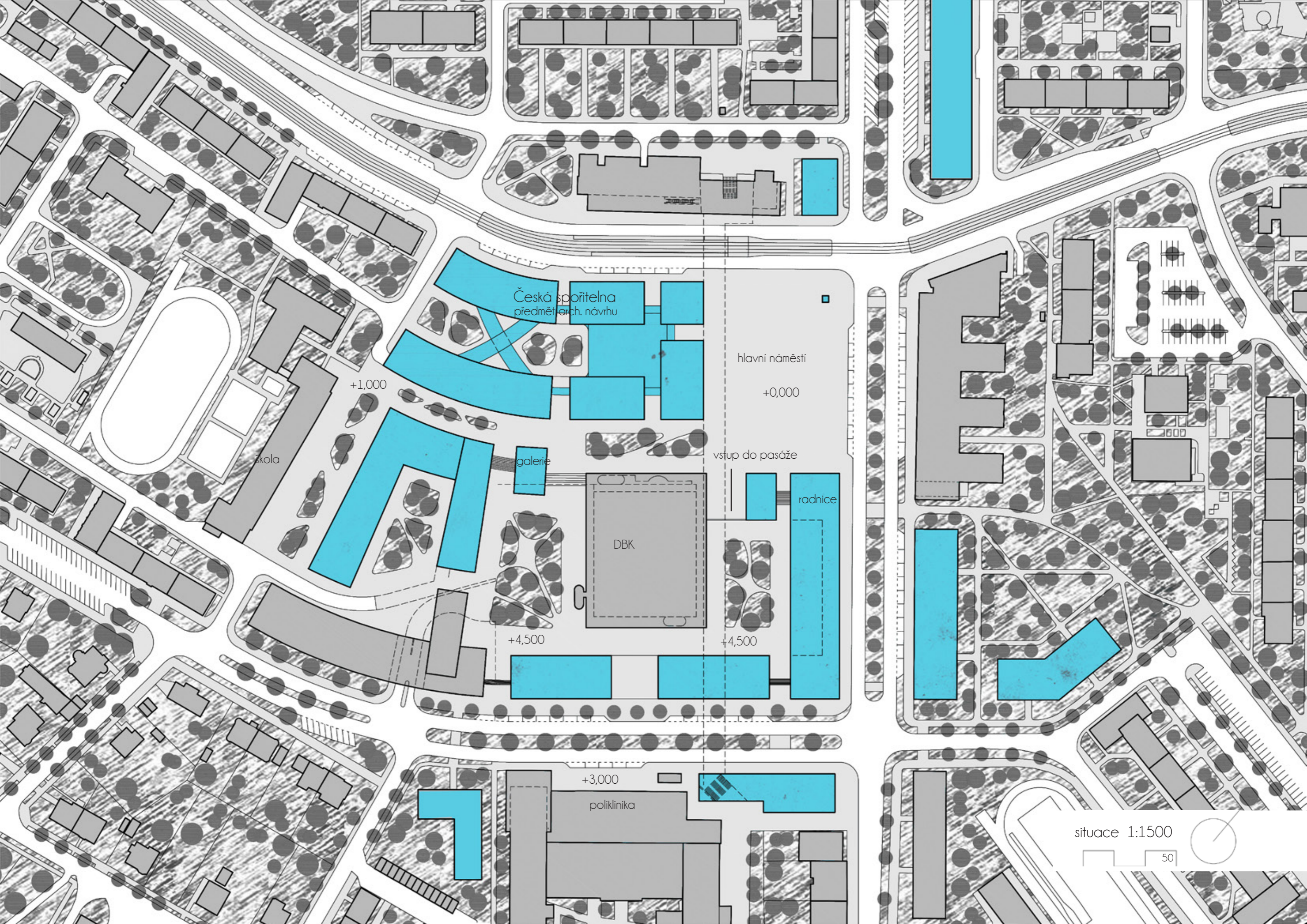
Dalším pravidlem, které vstupuje do mého návrhu, je výšková gradace směrem k hlavnímu náměstí. V těžišti lokality tak vzniknou tři lokální dominanty v podobě věží.



Rozmělnění chodců do více úrovní se zdá na tomto místě nesrozumitelné. Proto otevřenou pasáž zastřešují a zpřehledňují. V náměstí pak vzniká velký a přehledný prostor, obklopený budovami s aktivním parterem.

Efektivnější uspořádání prostoru náměstí umožní snížit výškovou úroveň, zvýšit množství veřejných prostor a zároveň výrazně zvýšit množství kancelářské plochy. V současné době je v prostoru mezi ulicemi Budějovickou, Antala Staška, Olbrachtovou a Poláckovou 32 000 m<sup>2</sup>

hrubé podlažní plochy kanceláří. Můj návrh dané množství více než zdvojnásobuje. Na pozemcích ČS bude 62 000 m<sup>2</sup> -hrubé podlažní plochy administrativy. Na pozemcích DBK pak dalších 7 500 m<sup>2</sup>.



Česká spořitelna  
předmět arch. návrhu

hlavní náměstí  
+0,000

+1,000

škola

galerie

vstup do pasáže

radnice

DBK

+4,500

+4,500

+3,000

poliklinika

situace 1:1500

50



## STÁVAJÍCÍ STAV A BOURANÉ OBJEKTY

Stávající objekty na Budějovickém náměstí reflektují souřadný systém daný urbanistickou studií Věry Machoninové ze sedmdesátých let. Ta neumožňuje systematické a efektivní využití území,

proto je na místě všechny tři objekty České spořitelny nahradit. Analýza na další stránce ukáže že dané gesto má i ekonomickou relevanci a z dlouhodobého hlediska se jeví výhodně.

 bourané objekty

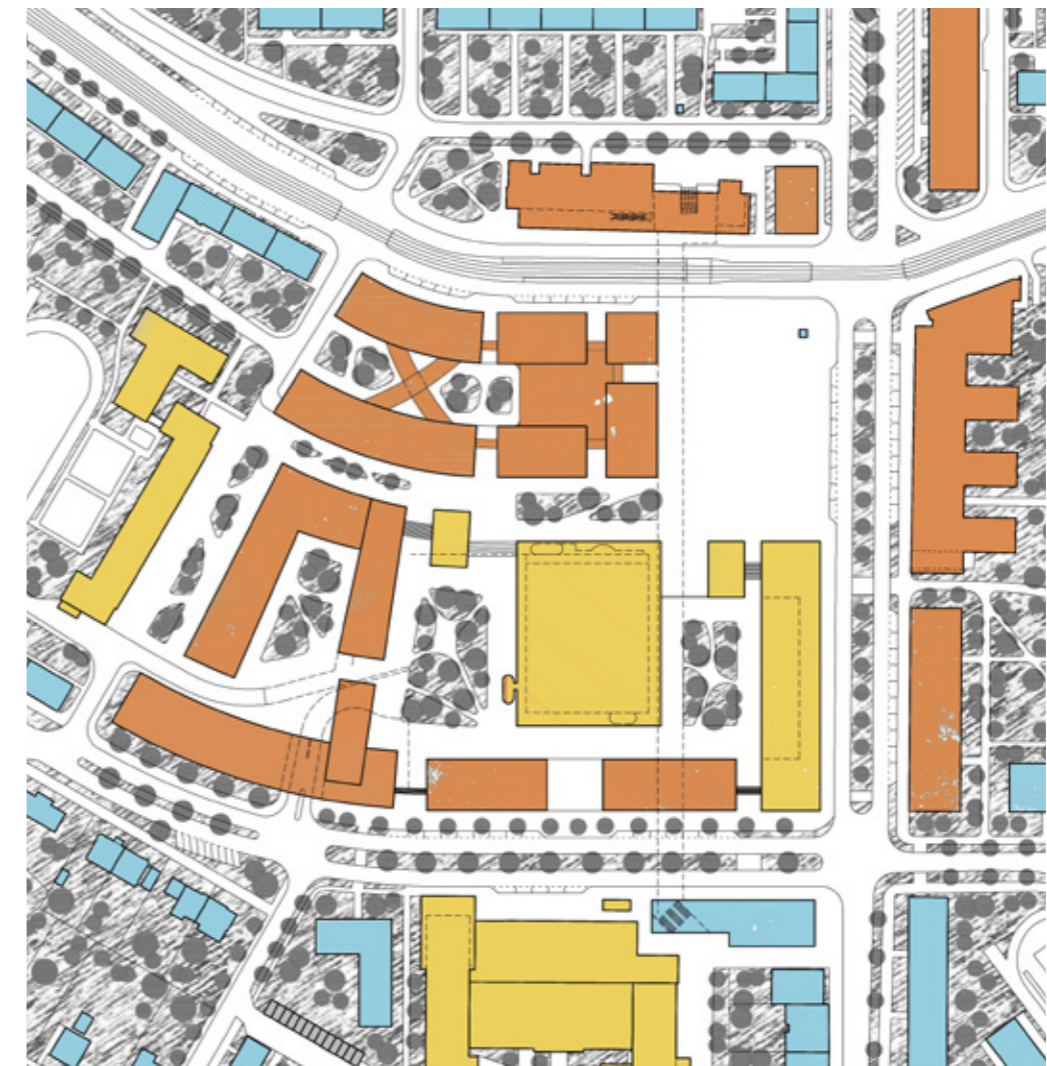


## FUNKČNÍ VYUŽITÍ

Vzhledem k vysokým cenám pozemků v lokalitě navrhuji v území především administrativu. V rámci objektu vznikne v prostoru náměstí i občanská vybavenost.

Stávající nákupní centrum DBK doplňují radnici a galerií. Dále od náměstí se již administrativa mísí s bydlením.

 bydlení  administrativa  vybavenost



## EKONOMICKÁ ANALÝZA Z POHLEDU ČESKÉ SPOŘITELNY

Budějovické náměstí, jako politické centrum Prahy 4, je velmi lukrativní lokalitou pro administrativu. Cena pronájmu metru čtverečního administrativní plochy zde šplhá na 13 euro za měsíc. Jak ukazuje analýza na následující dvojstraně,

je to dostatečná suma k tomu, aby mohla v dlouhodobém horizontu financovat přeměnu náměstí. Následující scénáře ukazují možné chování ČS v území a ekonomické konsekvence z toho plynoucí.



Scénář 01

Česká spořitelna zůstane ve stávajících budovách v Olbrachtově, Budějovické a Poláčkově ulici. Celkově v nich disponuje 32 tisíci metry čtverečními hrubé podlažní plochy. Pokud je však bude obývat, nemůže z nich generovat žádný zisk, viz graf na protější straně.



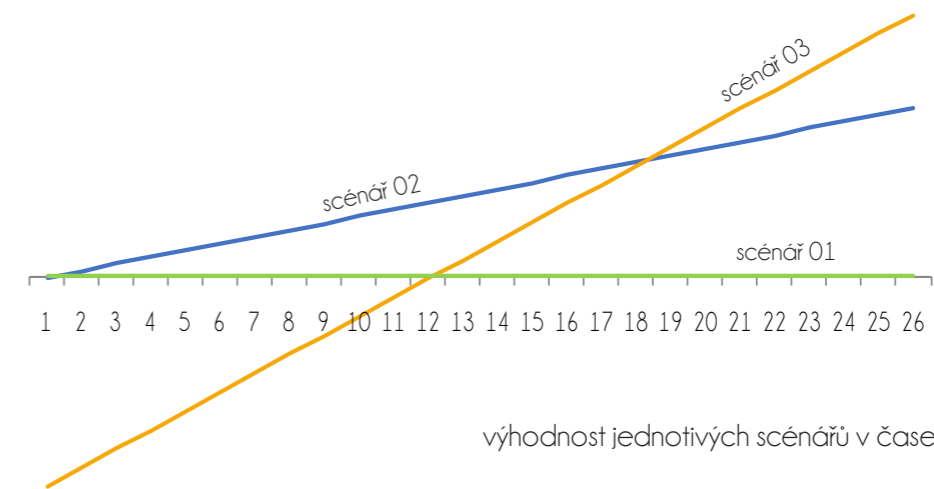
Scénář 02

Česká spořitelna si postaví nové sídlo v Olbrachtově ulici, které bude disponovat 34 tisíci metry čtverečními hrubé podlažní plochy. Bude tak moci uvolnit dvě zbývající budovy a nabídnout k pronájmu. Dané řešení generuje okamžitý zisk.

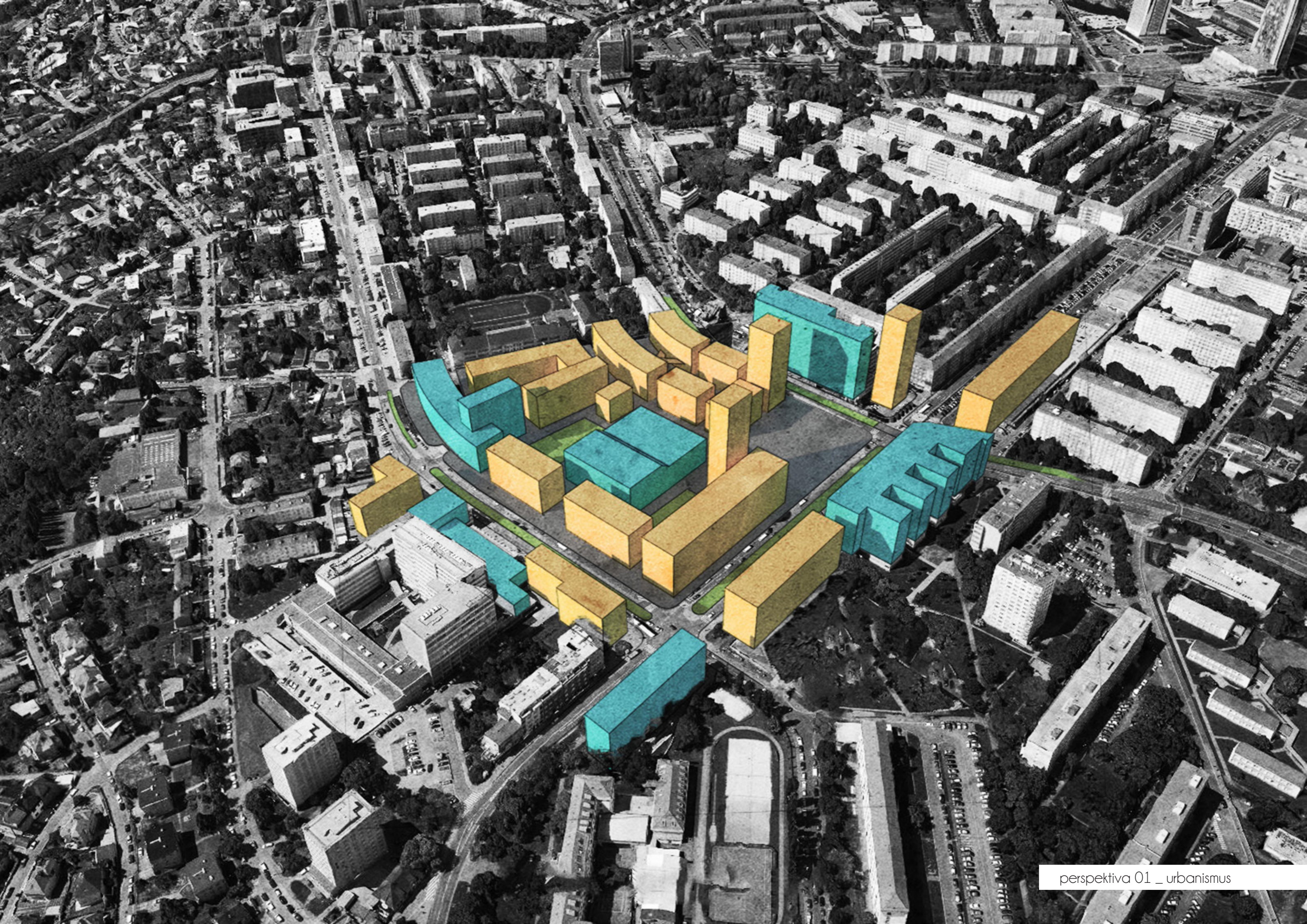


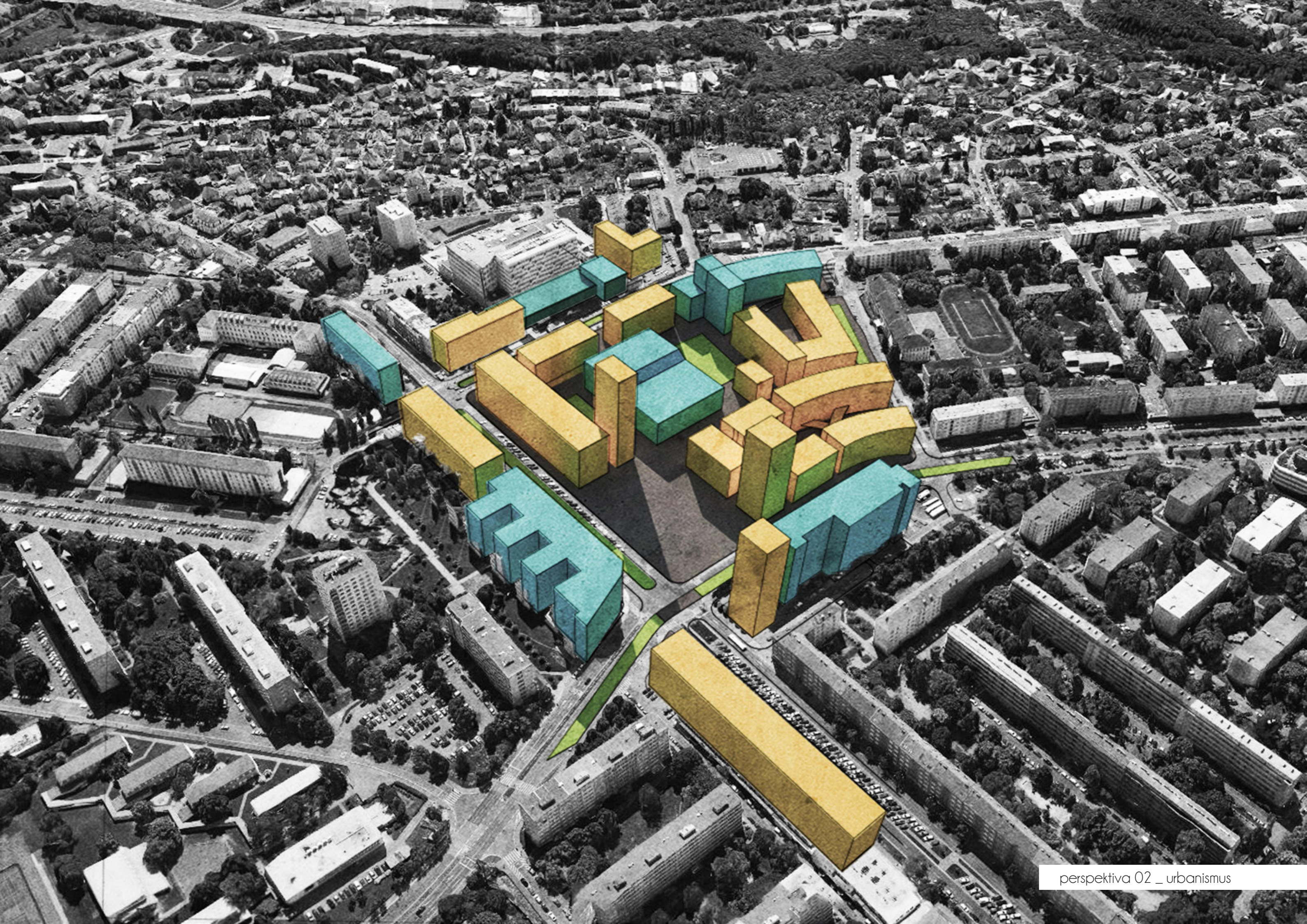
Scénář 03

Česká spořitelna si postaví nové sídlo v Olbrachtově ulici a zároveň budovy v Budějovické a Poláčkově ulici nahradí za jinými, které budou mít opřít současným více než dvojnásobek administrativní plochy. Tyto dvě budovy nabídne k pronájmu (budovu při Budějovické ulici např. radnici). Dané řešení, i přes značné náklady na výstavbu, se z dlouhodobého hlediska jeví jako nejvýhodnější.





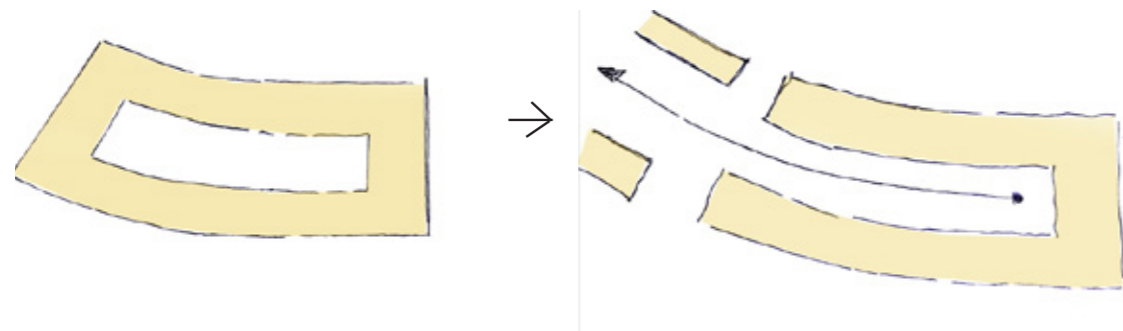




## 2.B. ARCHITEKTONICKÝ NÁVRH

Návrh centrály České spořitelny vychází z urbanistického řešení. Budova je situována při Olbrachtově ulici na místě stávajícího hlavního sídla ČS. Její hrubá podlažní plocha je 34 tisíc metrů čtverečních a nabízí kanceláře pro 2400 zaměstanců.

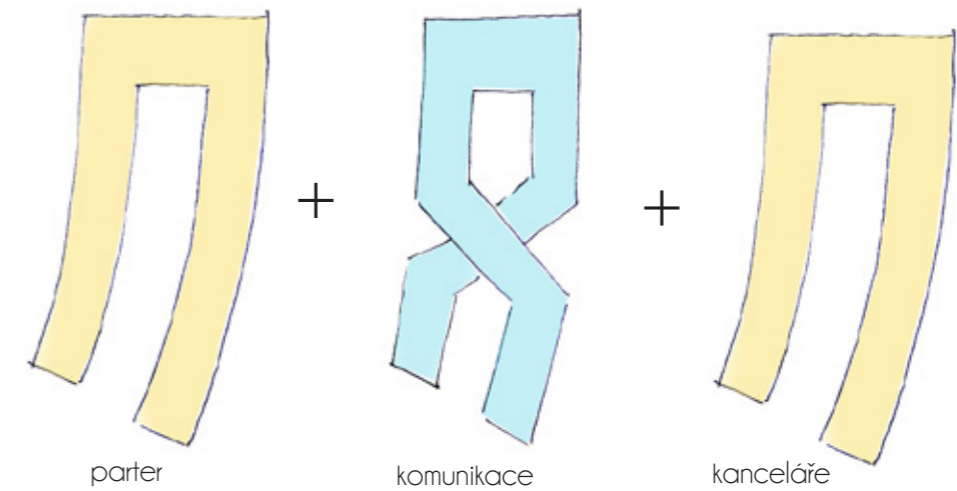
Objekt má aktivní parter a veřejně přístupnou vstupní halu. V třech podzemních podlažích se nachází garáže pro 400 aut a zázemí budovy. Dům se napojuje na zastřešenou pasáž pod náměstím.



Základní urbanistický motiv domu vychází z tradičního bloku, který se na jedné straně otvírá. Vnitroblok se tak otvírá směrem do ulice tvořící osu sídliště Antala Staška. Vzniká dům, který vyrůstá z obyčejné ulice.



Dům reflektuje zásady urbanismu, proto graduje směrem k náměstí.



Samotné fungování budovy vychází z jednoduchého schématu. Parter a patra kanceláří reflektují základní tvar domu. Hlavní horizontální komunikace se zhruba ve středu budovy překříží, aby administrativní provoz byl co možná nejplynulejší.

Budova má ambici nejenom plnit funkční požadavky dané administrativním provozem, ale zároveň reprezentovat Českou spořitelnu ve smyslu její identity. Proto je to budova otevřená, která je pokračováním obyčejné ulice. Zároveň dům ukazuje tradičním pojednáním fasády na historii firmy, prosklené komunikace pak prezentují Čes-

kou spořitelnu jako firmu, která se nebojí inovovat. Z venku se budova tváří nanápadně a přirozeně souzní s okolním urbanismem. Velká hala uvnitř vnitrobloku však zároveň ukazuje že se jedná o dům patřící velké firmě, která hraje klíčovou roli na bankovním trhu.

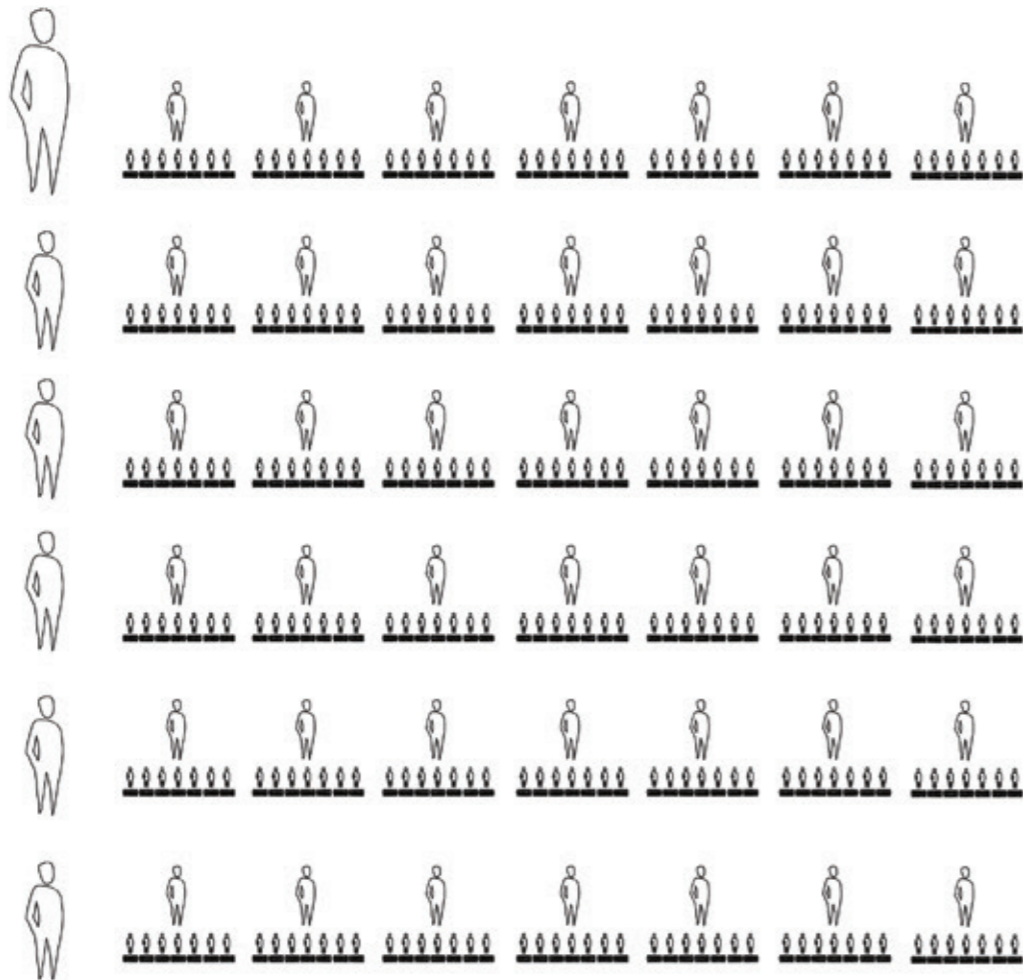


perspektiva 03 \_náměstí

## ORGANIZACE PRACOVNÍHO MÍSTA

Navrhuji budovu pro 2400 zaměstnanců. Ty řadím do liniové zaměstnanecké struktury. Definuji strukturu, které má čtyři úrovně. Na vrcholu stojí šest členů představenstva, každý má pod sebou sedm ředitelů. Každému z ředitelů je podřízeno sedm vedoucích a každý vedoucí má na starost sedm zaměstnanců. Pro členy představenstva a ředitele navrhuji celkem 48 buňkových kancelá-

ří. Ostatních 2 352 zaměstnanců umísťuji do open spacu. Ten má charakter coworkingové pracoviště se sdílenými pracovními místy. Pro zaměstnance, kteří se potřebují soustředit, navrhuji cca 8 focus rooms na patře. Na každém patře jsou zároveň cca 3 odpočinkové místnosti a několik zasedacích místností.



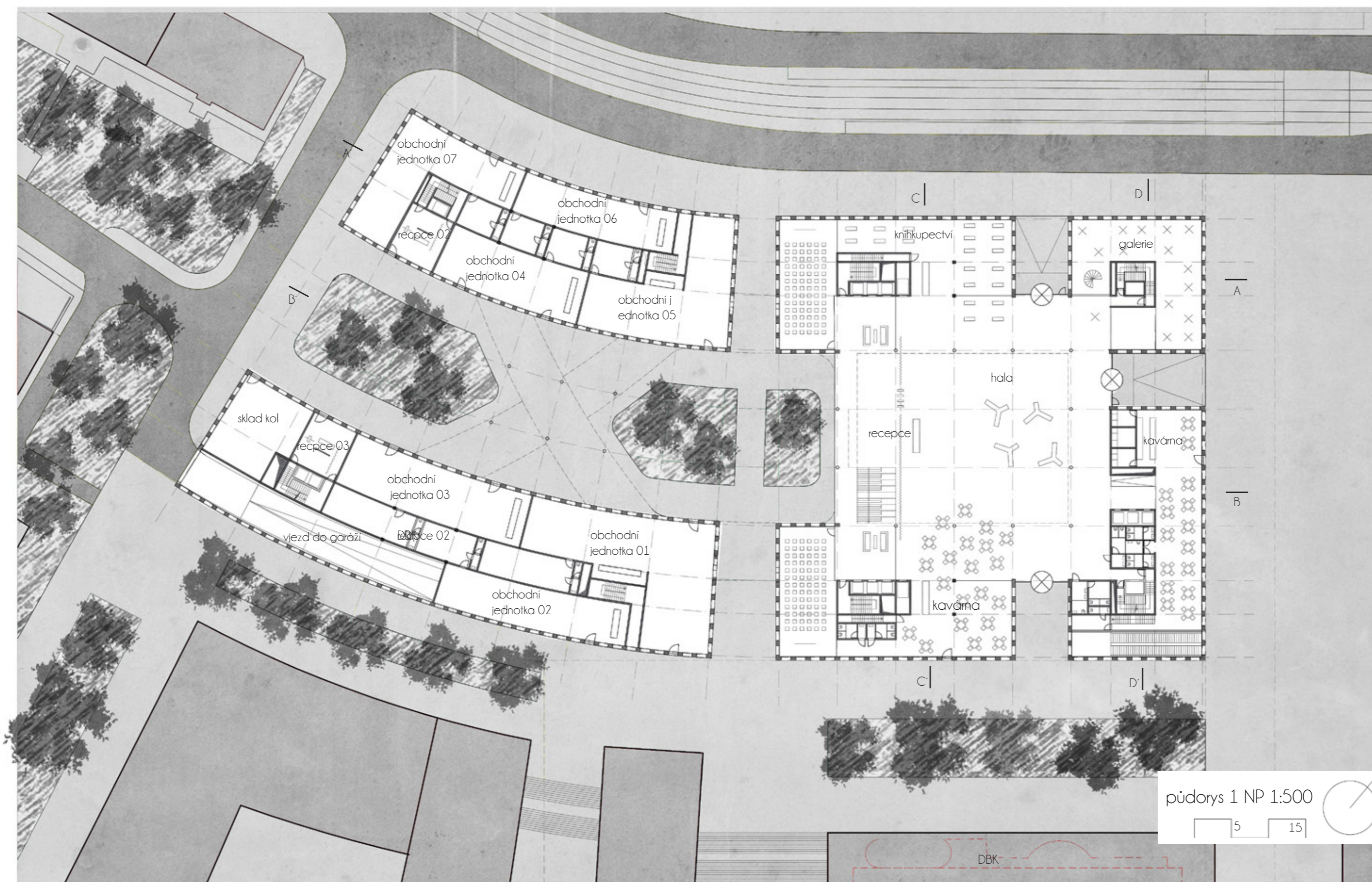
2400 zaměstnanců v liniové organizační struktuře (6 + 6x7 + 6x7x7 + 6x7x7x7)



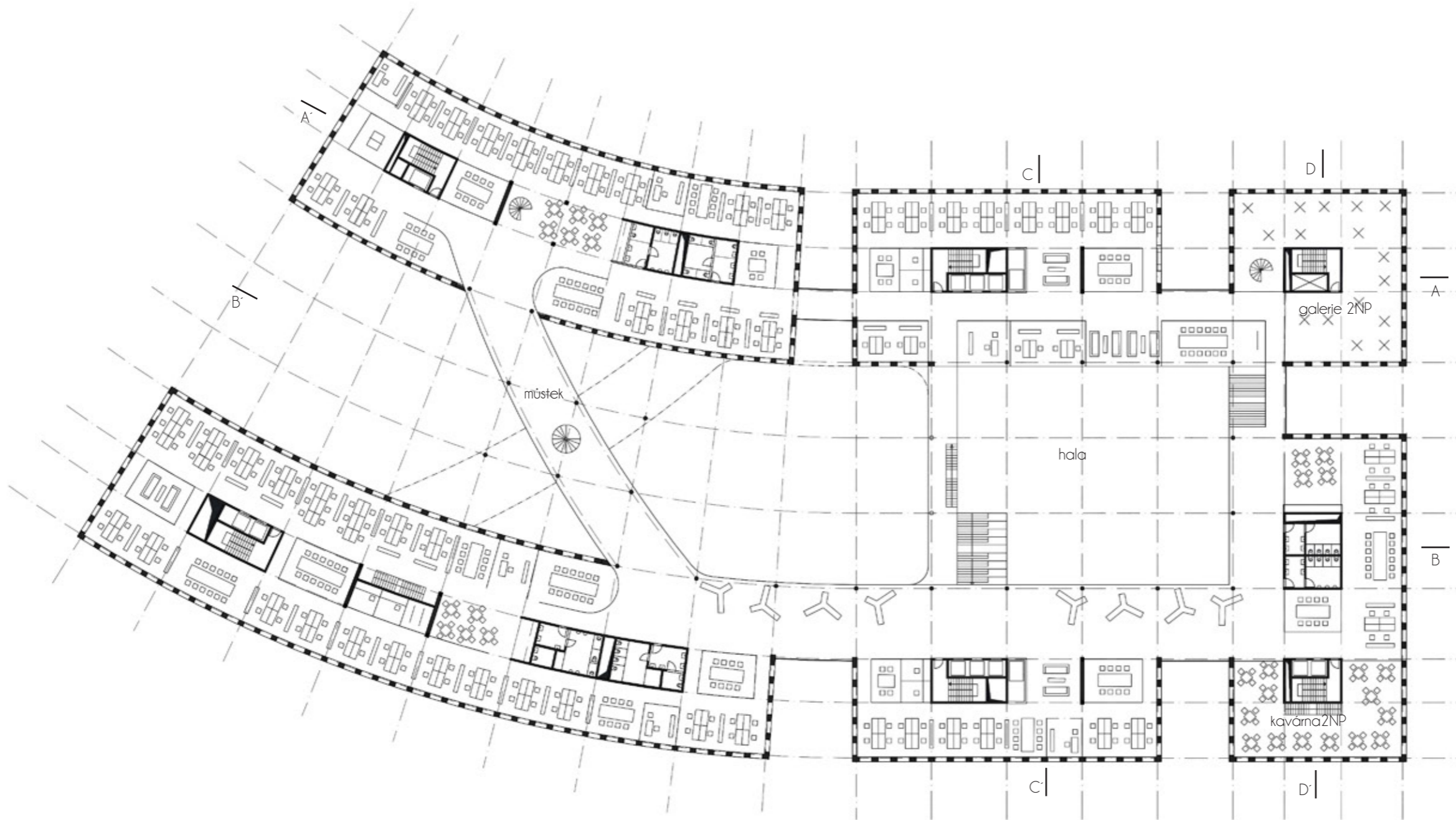
Focus rooms ING bank Moscow (zdroj : <https://officesnapshots.com>)



Relaxing room - Youtube Los Angeles (zdroj : <https://pinterest.com>)

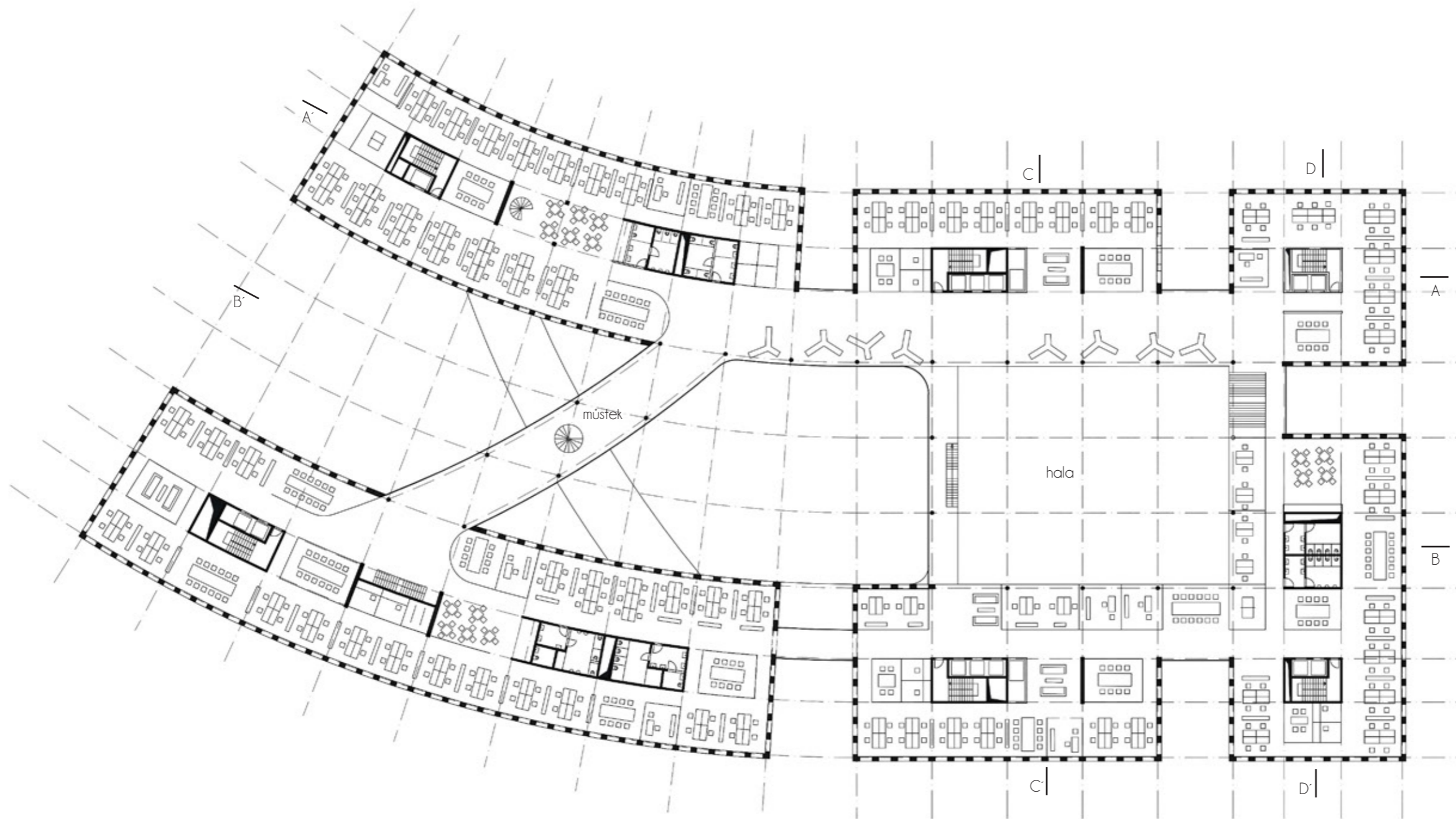


půdorys 1 NP 1:500  
5 15



půdorys 2NP 1:500

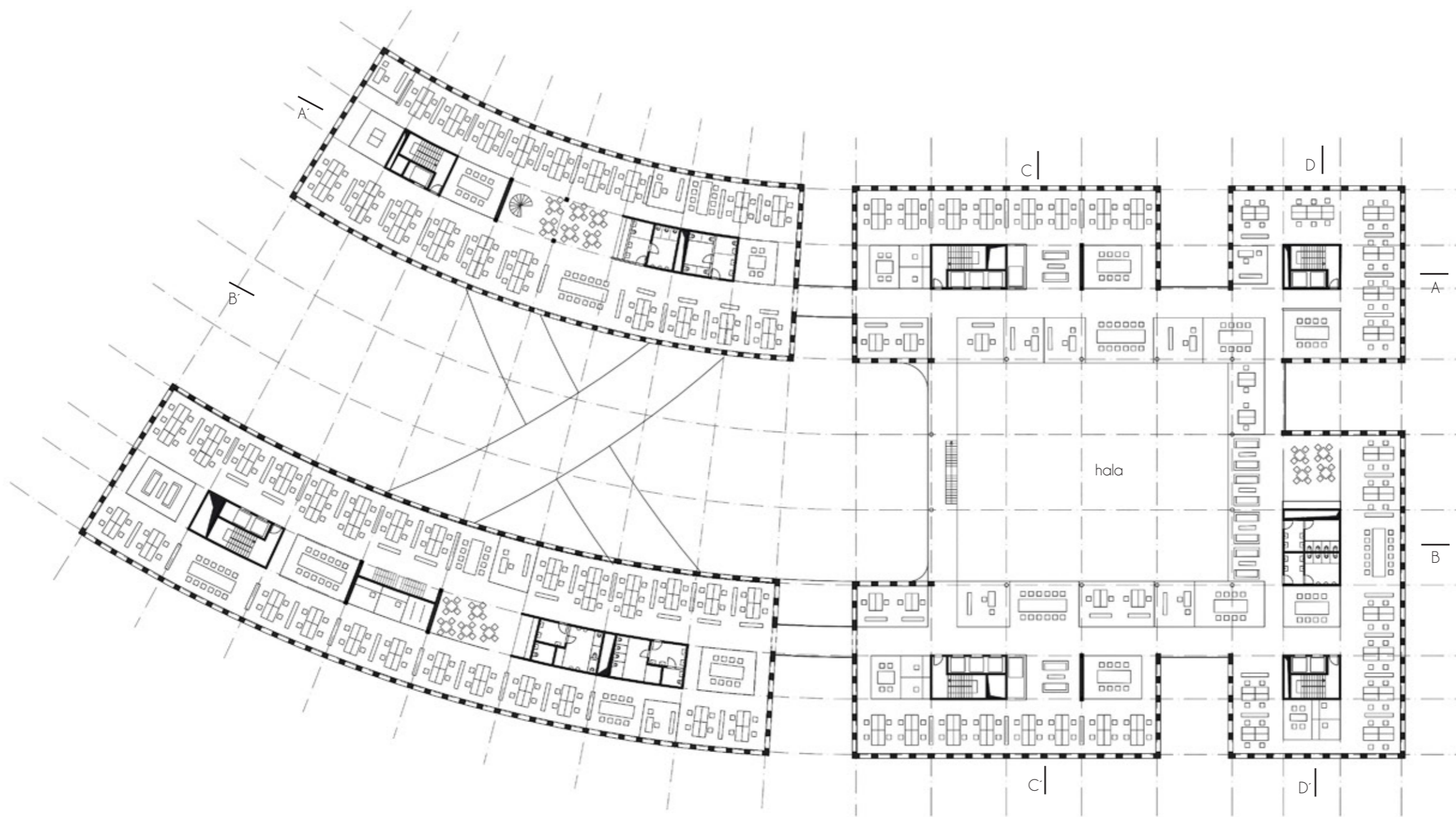




půdorys 3NP 1:500

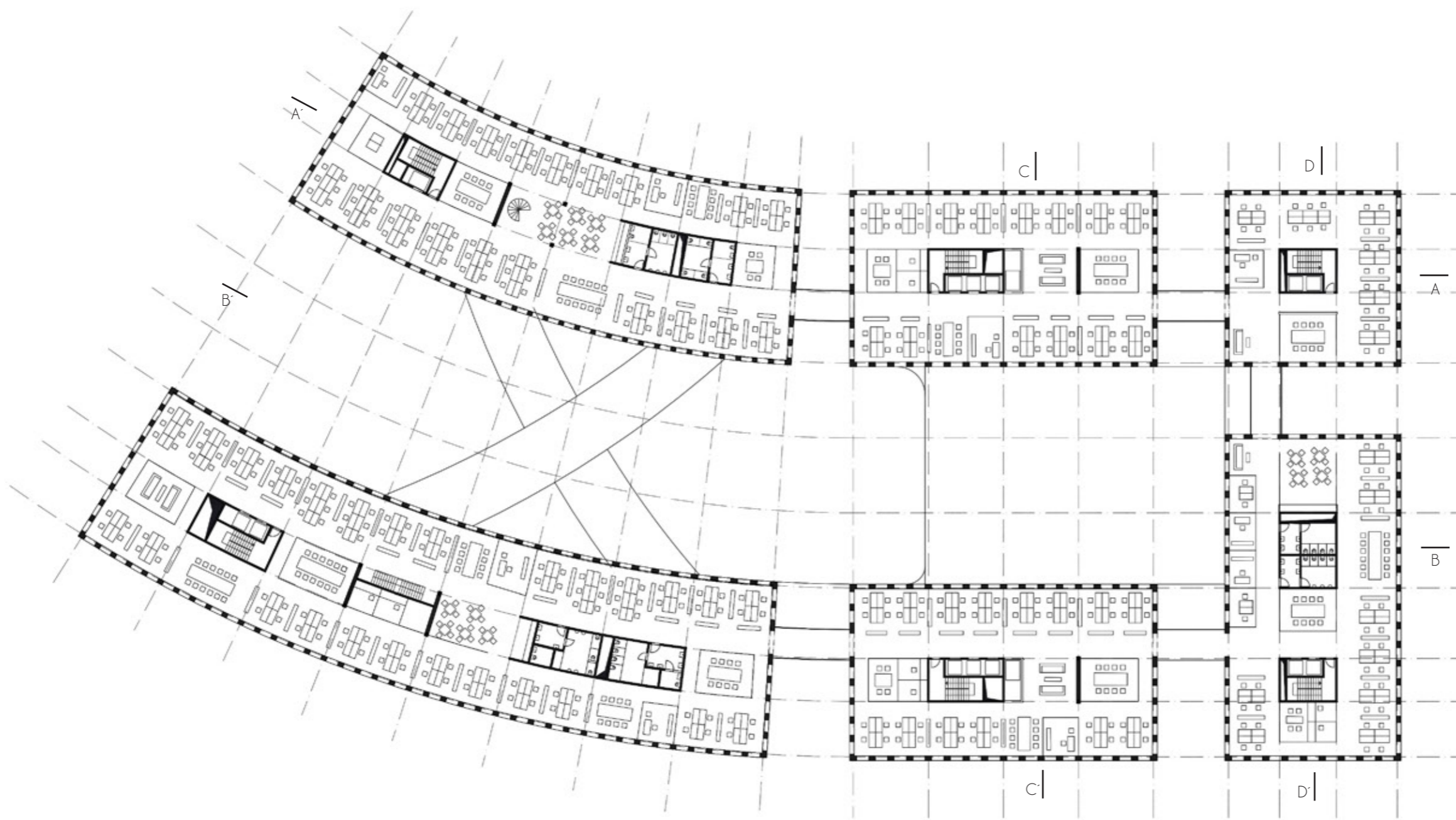






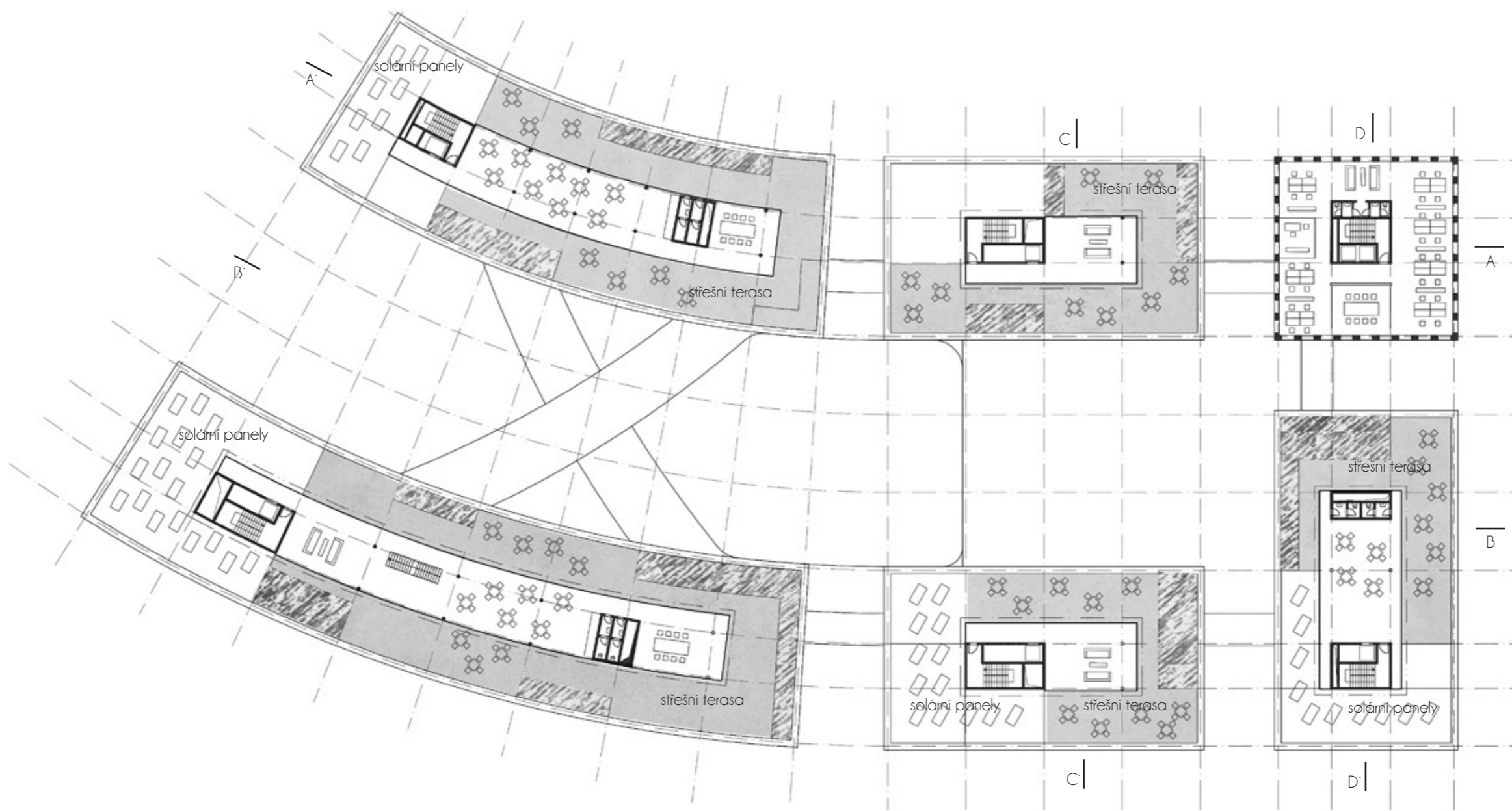
půdorys 4NP 1:500





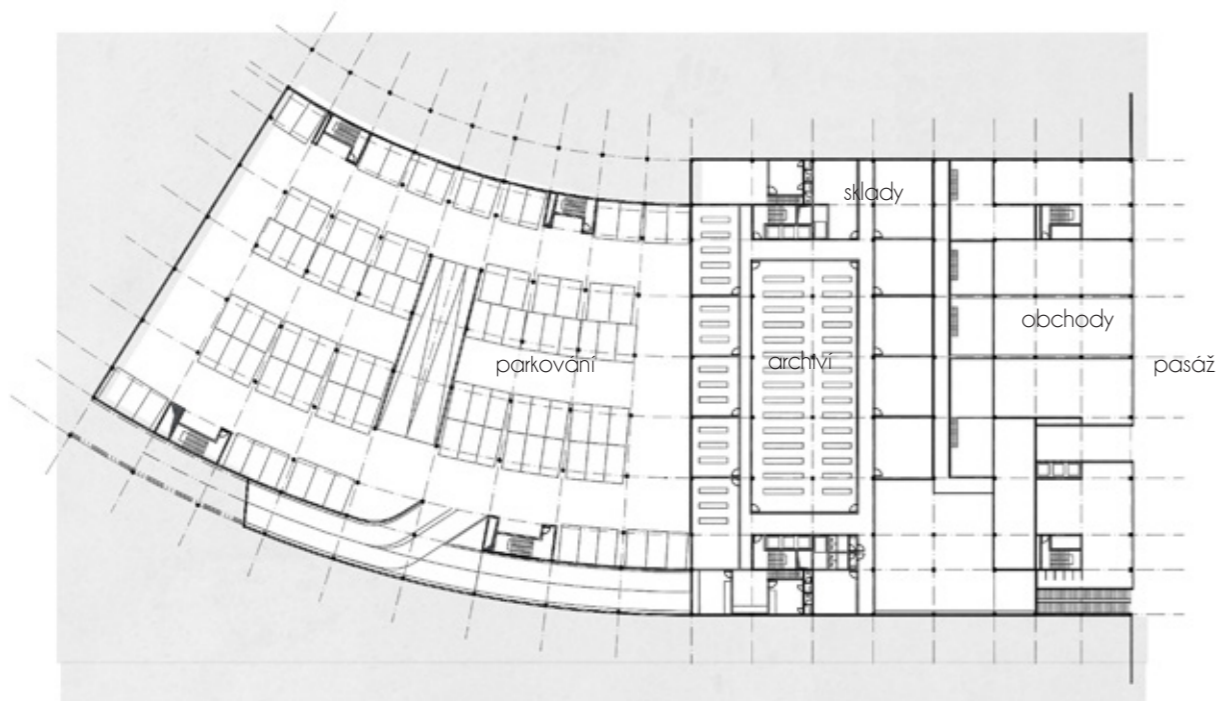
půdorys 5NP 1:500





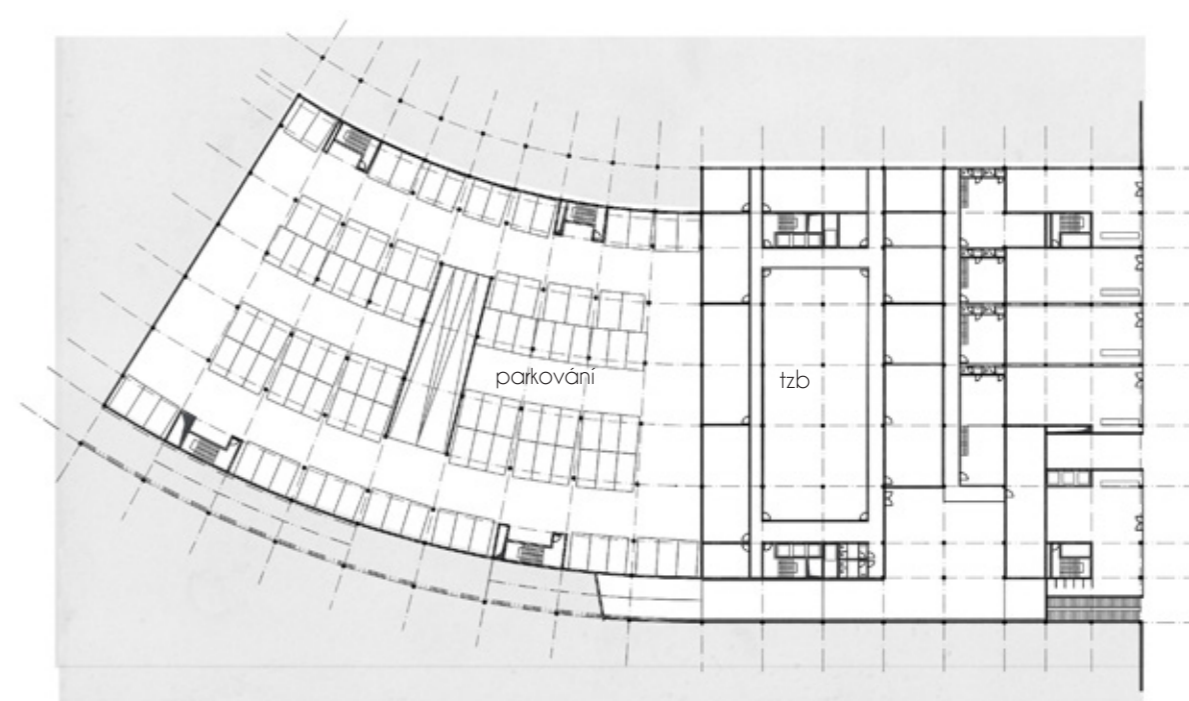
půdorys 7NP 1:500





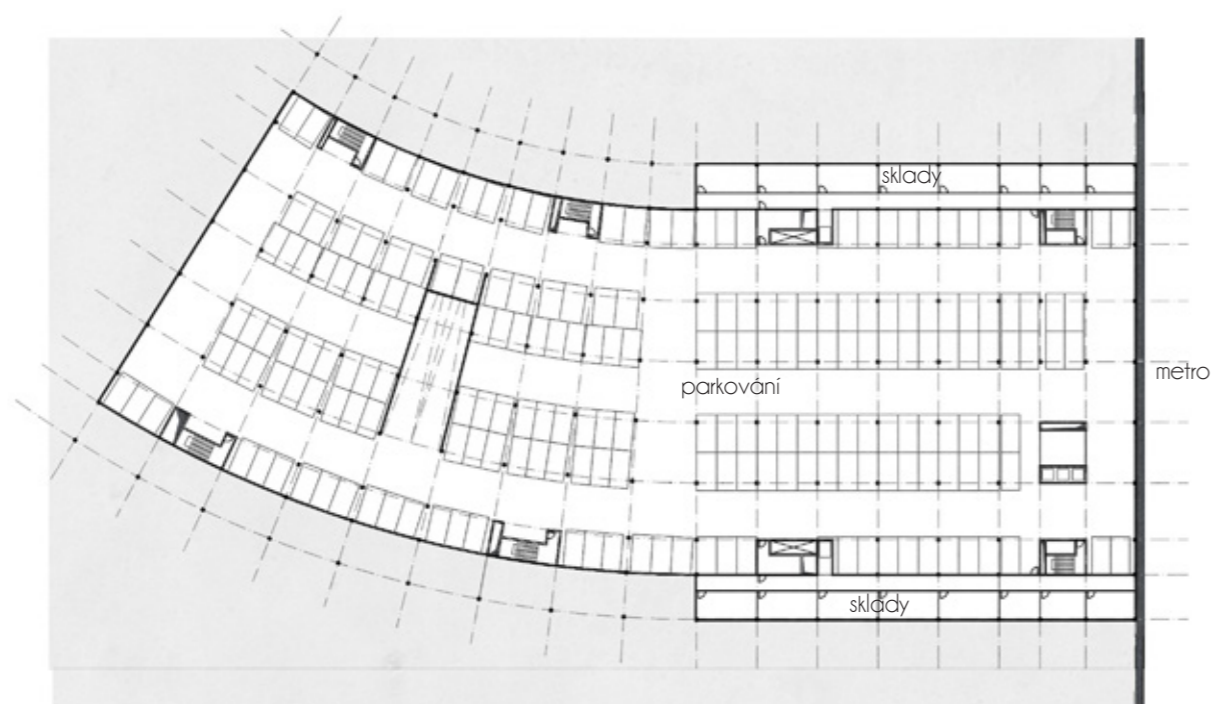
půdorys 1PP 1:1000

10 30



půdorys 2PP 1:1000

10 30



půdorys 3PP 1:1000

10 30

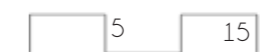


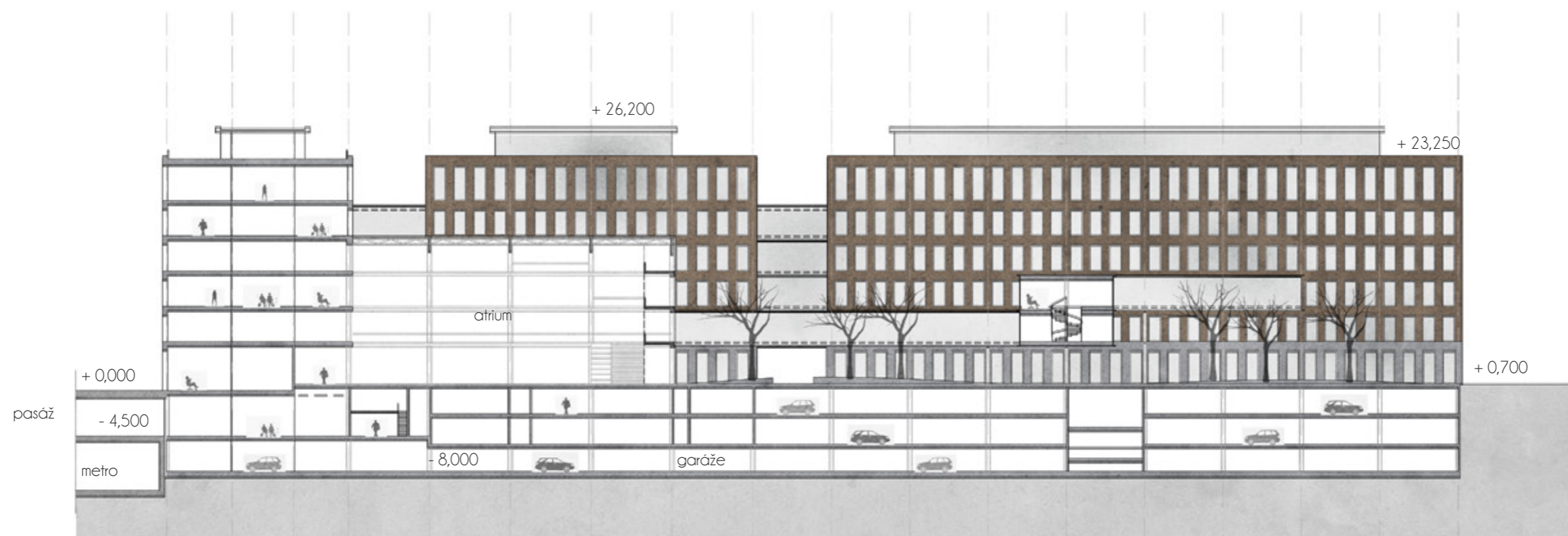
V podzemí navrhují 395 parkovacích stání. Parkování je přístupné veřejnosti, proto podzemní parkovací prostory nejsou, vyjma služebních výtahů, přímo propojeny s administrativní částí. Krom parkovacích stání jsou v podzemí

sklady, technické zázemí, archiv a zázemí. V severovýchodní části se v úrovni 2PP a 1PP budova napojuje na zastřešenou pasáž pod náměstím. V této části je situováno 5 obchodních jednotek.



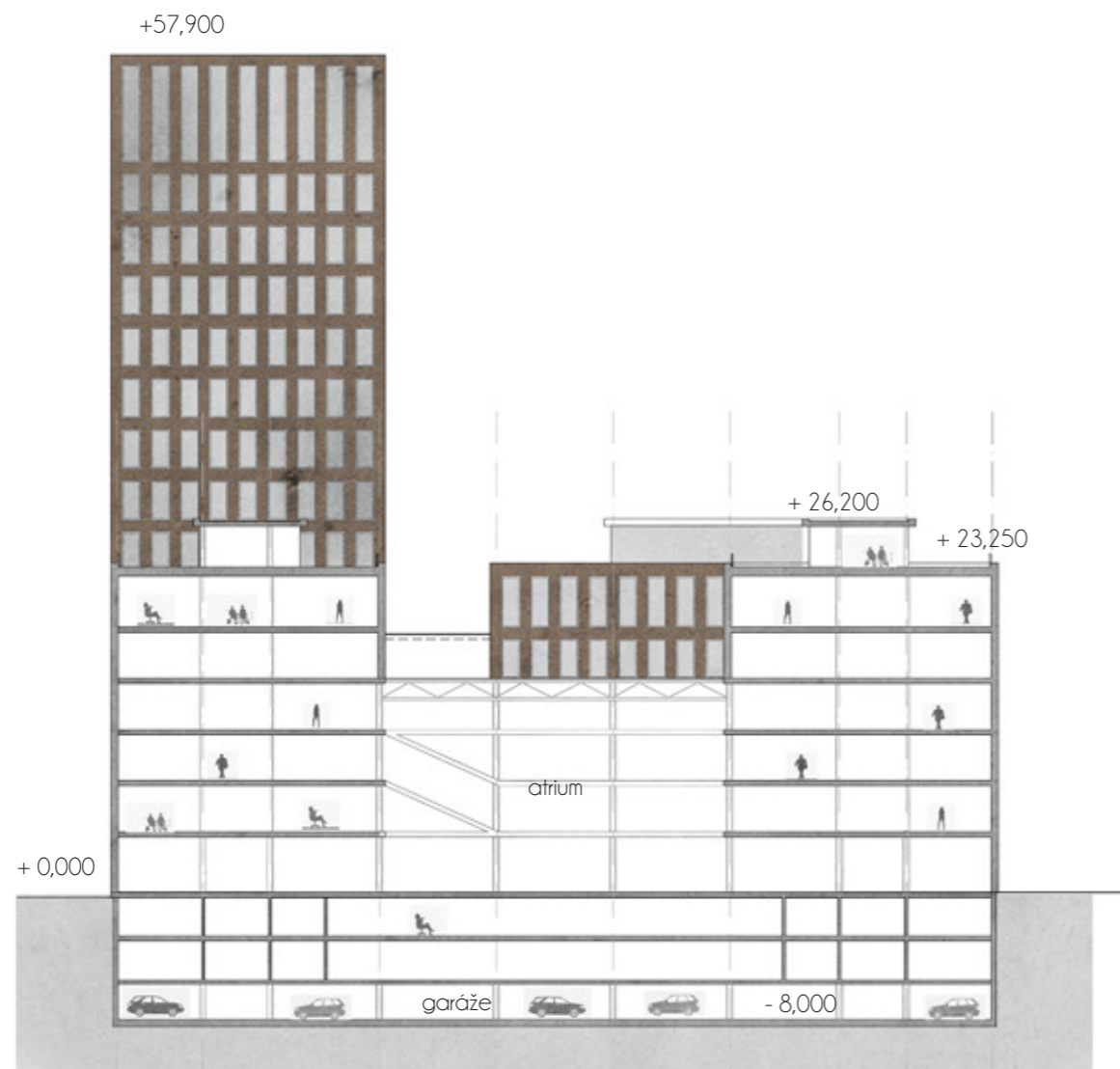
řez A-A' 1:500



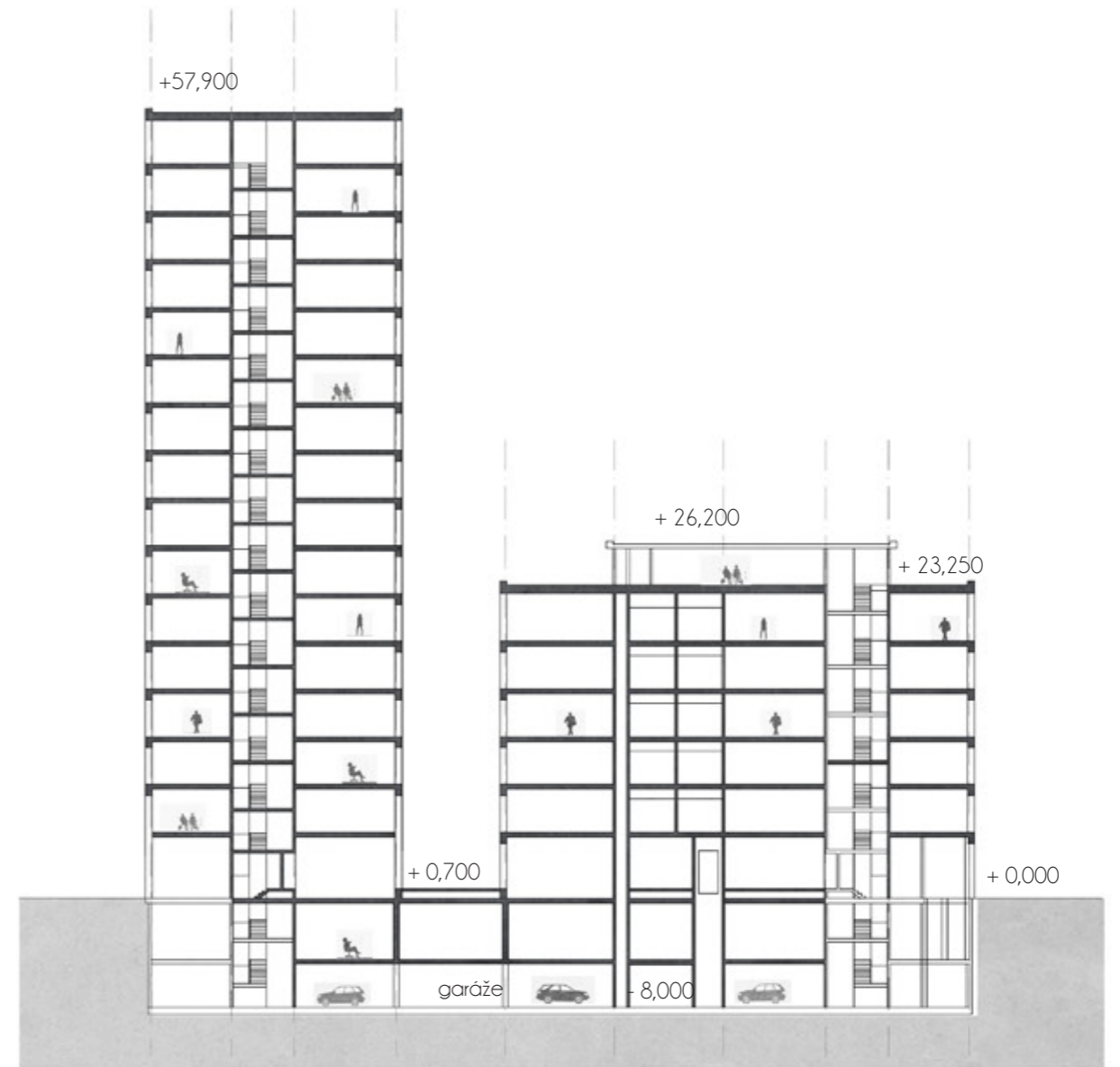
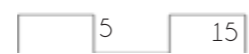


řez B-B' 1:500



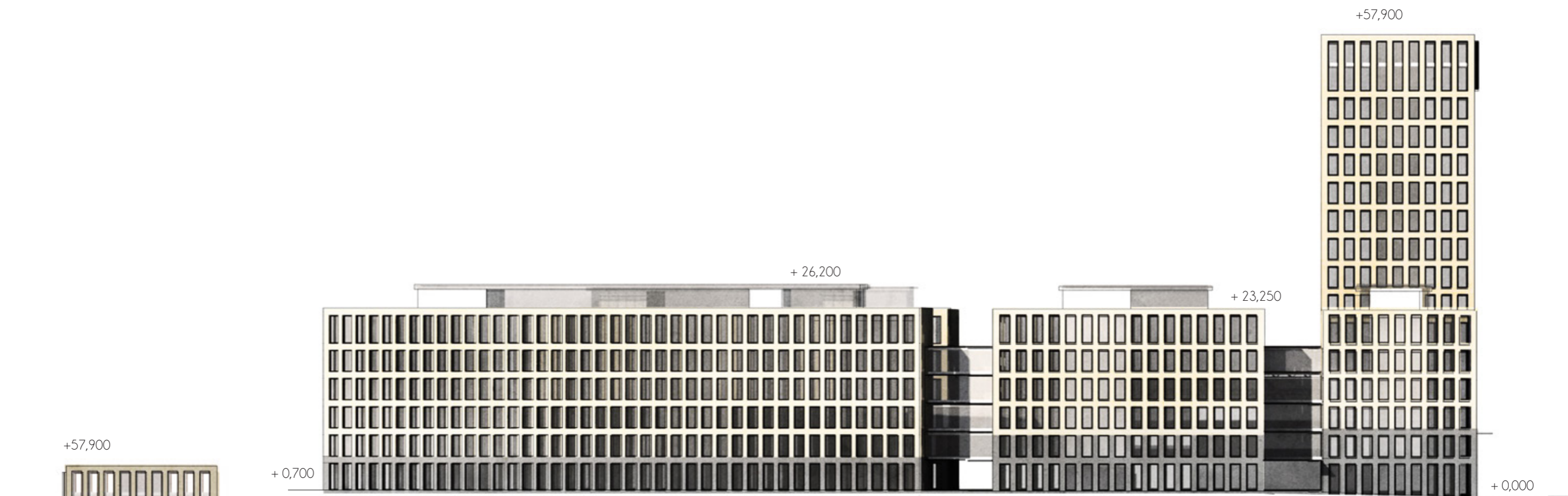


řez C-C 1:500

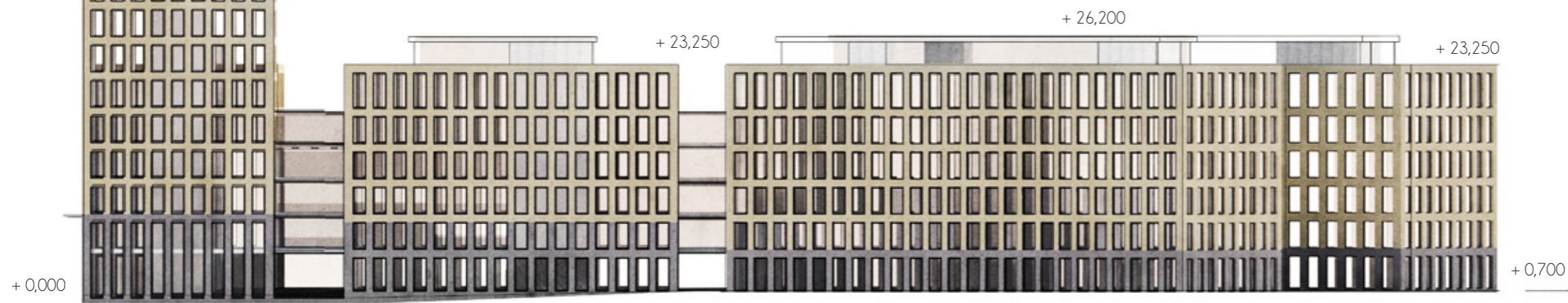


řez D-D' 1:500





pohled jižní 1:500



pohled severní 1:500

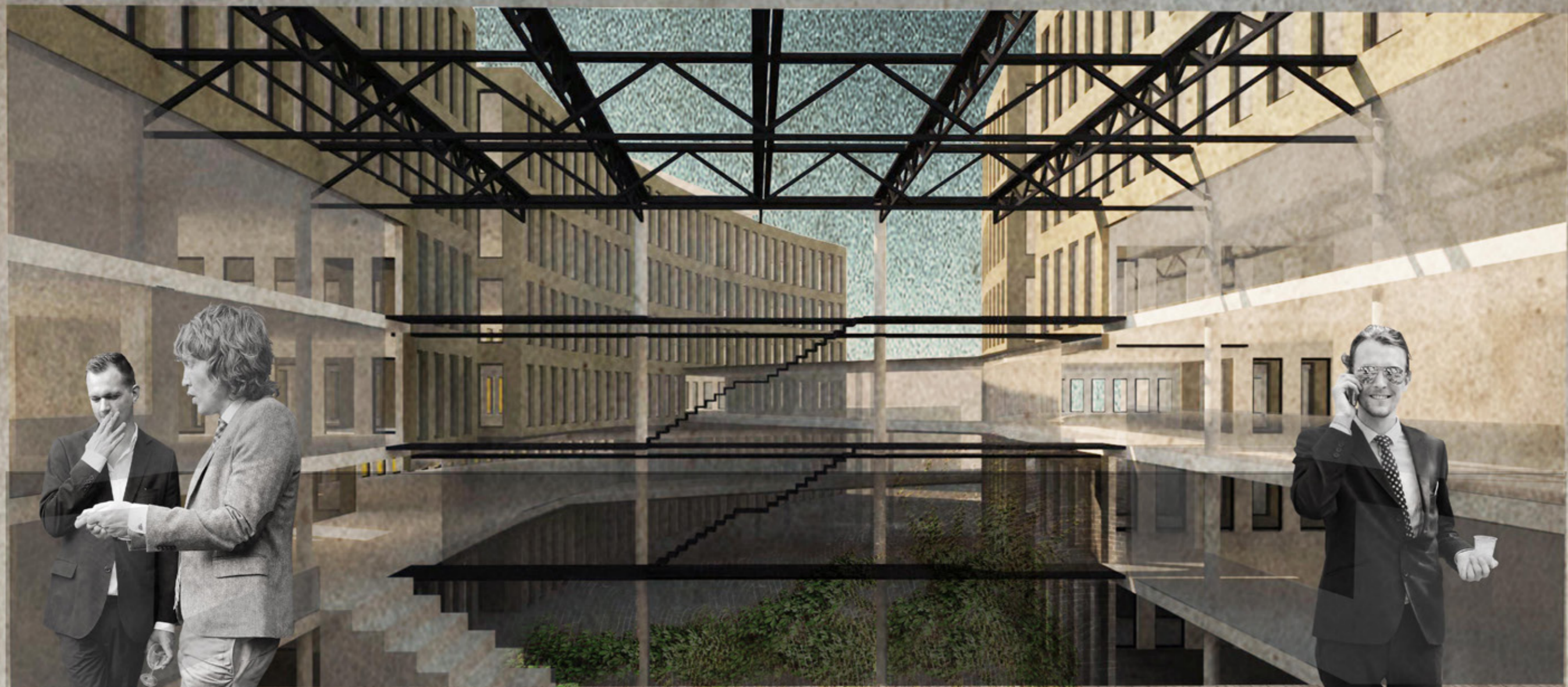








perspektiva 05 \_vnitroblok



perspektiva 06 \_atrium

### B.3. ZHODNOCENÍ

Na základě mé půlroční práce na návrhu pro Budějovické náměstí jsem přesvědčen, že tato lokalita má svou světlou budoucnost. Jednotliví aktéři, a zejména pak Česká spořitelna, však musí přijmout za podobu místa odpovědnost. Stane-li se tak, můžou z výsledků společného snažení profitovat všichni, včetně veřejnosti. Budějovická je politickým centrem největší městské části Prahy, proto tímto apeluji na jednotlivé vlastníky pozemků, aby na její budoucnost nerezignovali a společně začali zlepšovat podobu tohoto místa.

Na závěr práce bych rád poděkoval Michalu Kohoutovi a Davidu Tichému, za cenné rady během diplomního semestru, dále pak mé rodině za podporu během studia a také Anetě, že to se mnou vydržela.

### 4. ZDROJE

Česká spořitelna. *Všeobecná prezentace a finanční skupině ČS, Praha, 2016*

Česká spořitelna. *Výroční zpráva o činnosti 2015, Praha, 2016*

Horačková, P. *Firemní kultura a řízení lidských zdrojů - diplomová práce: Univerzita Tomáše Bati ve Zlíně, 2003*

MAcKeith, P. *Contemporary Architecture and Corporate Identity, Helsinki, Taloustieto Oy, 2005*

Messedat, J. *Corporate architecture, Development, Concept, Strategies. AV Strategies, 2005*

Skalická E. *Vyjádření podstatných hodnot firemní identity v architektuře - disertační práce. Praha, ČVUT, 2012*

Směrák, P., Pučerová, K. *Věra a Vladimír Machoninovi 60/70, Praha, Galerie Jaroslava Fragnera, 2010*

Souček, M. *Corporate identity - diplomová práce: Mendelova univerzita v Brně, 2006.*

Svoboda, V. *Corporate identity.1. vyd. Zlín: Univerzita Tomáše Bati ve Zlíně, 2003*

archiweb.cz

archdaily.com

earch.cz

csas.cz

erstecampus.at

České vysoké učení technické v Praze, Fakulta architektury

**2/ ZADÁNÍ diplomové práce**

Mgr. program navazující

jméno a příjmení: Tomáš Voborský  
 datum narození: 24.12.1990  
 akademický rok / semestr: 2015/16 LS  
 obor: Architektura a urbanismus  
 ústav: 15118 Ústav nauky o budovách  
 vedoucí diplomové práce: doc. Ing. arch. Michal Kohout  
 konzultace: doc. Ing. arch. David Tichý Ph.D.  
 téma diplomové práce: **Budějovická – návrh centrály velké bankovní instituce v kontextu rozvoje lokality**

viz přihláška na DP  
zadání diplomové práce:**1/ popis zadání projektu a očekávaného cíle řešení**

Tématem diplomové práce je návrh nového hlavního sídla finanční instituce v Praze na Budějovické. Návrh bude zpracován ve třech navazujících měřítkách, na úrovni urbanistické koncepce uspořádání Budějovického náměstí a prostorového ukotvení nové budovy banky v rámci něj, na úrovni měřítka vlastní budovy banky, a na úrovni podrobnějšího zpracování koncepce provozu banky a organizace pracovního prostředí.

Cílem projektu je navrhnout soudobou budovu pro významnou bankovní instituci podle předpokládaných principů a potřeb firmy s ohledem na využití pravidel korporátního designu tak, aby vedl k posílení identity jak místa, tak i instituce samotné.

**2/ jasně a konkrétně specifikovaný stavební program**

Definování vhodného urbanistického uspořádání Budějovického náměstí, mezi ulicemi Vyskočilova, Budějovická, Antala Staška a Poláčkova se zaměřením na vytvoření hlavního náměstí a hierarchizovanou strukturu ostatních veřejných prostranství s jasnou náplní. Návrh otevřeného a veřejnosti přístupného hlavního sídla bankovní instituce podle principu hubového uspořádání sdílených prostor a to i ve formě venkovních prostranství a jednotlivých vnitřních pracovních oddělení. Součástí stavebního programu budou i v parteru umístěné funkce pro veřejnost nebo obchod.

**3/ popis závěrečného výsledku, výstupy a měřítka zpracování**

Autorská zpráva  
 Analytická část  
 Urbanistický detail náměstí 1:1000  
 Architektonické půdorysy jednotlivých podlaží 1:250 (1:500)  
 Architektonické řezy 1:250 (1:500)  
 Vizualizace/perspektiva

**4/ seznam dalších dohodnutých částí projektu**

Model  
 Rozsah a měřítka jednotlivých výkresů či modelu mohou být vedoucím projektu ještě upřesněna.  
 Měřítka výstupů mohou být přizpůsobena požadovaným formátům odevzdání.

17. 10. 2016 *Božena*  
Datum a podpis studenta12. 10. 2016 *Kohout*  
Datum a podpis vedoucího DP

Datum a podpis děkana FA ČVUT

25-10-2016

registrováno studijním oddělením dne

14. 10. 2016 *hallo*

## ČESKÉ VYSOKÉ UČENÍ TECHNICKÉ V PRAZE

## FAKULTA ARCHITEKTURY

AUTOR, DIPLOMANT: Bc. Tomáš Voborský  
AR 2016/2017, ZS

## NÁZEV DIPLOMOVÉ PRÁCE:

(ČJ) BUDĚJOVICKÁ – NÁVH CNTRÁLY VELKÉ BANKOVNÍ INSTITUCE V KONTEXTU ROZVOJE LOKALITY

(AJ) BUDĚJOVICKÁ – DESIGN OF HEADQUOTERS OF BIG FINANCIAL INSTITUTION IN THE CONTEXT OF THE LOCATION DEVELOPMENT

## JAZYK PRÁCE: ČESKÝ

Vedoucí práce: Doc. Ing. Arch. Michal Kohout Ústav: 15118 Nauky o Budovách

## Oponent práce:

Klíčová slova (česká): Budějovická, administrativa, urbanismus

## Anotace (česká):

Cílem práce je navrhnout efektivnější uspořádání Budějovického náměstí, které bude vyhovovat všem místním aktérům včetně veřejnosti. Následně bude vybráno nejvhodnější místo v rámci lokality, kam navrhnu novou centrálu České spořitelny. Budovu, která bude reflektovat funkční kritéria společnosti a zároveň zohlední její identitu tak, aby nejenom sloužila ale i reprezentovala.

## Anotace (anglická):

The main purpose of thesis is to design the most effective arrangement of the Budějovická Square which will be acceptable for everyone – including public. Then, within the location will be selected the best place where I design the new headquarters of Česká spořitelna. This building will be reflected the company performance criteria while taken account of its identity to serve and represent in the same time.

## Prohlášení autora

Prohlašuji, že jsem předloženou diplomovou práci vypracoval samostatně a že jsem uvedl veškeré použité informační zdroje v souladu s „Metodickým pokynem o etické přípravě vysokoškolských závěrečných prací.“

V Praze dne 11.1.2017

podpis autora-diplomanta

*Voborský*

Tento dokument je nedílnou a povinnou součástí diplomové práce / portfolia a CD.