

JAN ANTAL
DIPLOMNÝ PROJEKT
LS • 2017

MESTSKÝ BLOK — HOLEŠOVICE

OBSAH

Analytická časť	3
lokalita	6
foto dokumnetácia	8
analýza	14
Návrh	
autorská správa	21
axonometria	22
situácia	24
administratívna budova	28
bytový dom	34
rezy	42
pohľady	44

FA ČVUT

ATELIÉR PLICKA & SEDLÁK

ÚSTAV URBANISMU 15119

VEDÚCI DIPLOMNEJ PRÁCE: Ing. arch Ivan Plicka, CSc.

OPONENT: Ing. arch Zdeněk Fikar

PRAHA LS 2017

České vysoké učení technické v Praze, Fakulta architektury

2/ ZADÁNÍ diplomové práce

Mgr. program navazující

jméno a příjmení: **Ján Antal**

datum narození:

akademický rok / semestr: 2016_2017 / letní semestr
ústav: Ústav urbanismu
vedoucí diplomové práce: doc. Ing. arch. Ivan Plicka, CSc.

téma diplomové práce:

MĚSTSKÝ BLOK HOLEŠOVICE

zadání diplomové práce:

1/ popis zadání projektu a očekávaného cíle řešení

Řešeným územím diplomní práce je lokalita – holešovický blok, vymezený ulicemi Dělnickou, Tusarovou, Jateční a V háji. Cílem diplomní práce je prověřit možnosti dostavby, případně přestavby této lokality tak, aby vznikl plnohodnotný městský blok.

2/ součástí zadání bude jasně a konkrétně specifikovaný stavební program

Diplomová práce by měla zhodnotit pozici řešené lokality v kontextu městské čtvrti Holešovice, zvláště s přihlédnutím k tomu, že lokalita se nachází v území, které má velký potenciál a ambice stát se městským prostředím vysokého standardu.

Dominantní funkcí by mělo být bydlení; předpokládá se doplnění této funkce dalšími funkcemi: veřejné vybavení (zejména kulturní), administrativa, služby, ... Tyto funkce budou umístěny tam, kde nebude možné využít území pro bydlení a / nebo tam, kde jiná funkce vyplývá z vyhodnocení širšího kontextu lokality (veřejné vybavení (celo)městského významu).

Součástí řešení bude i návrh revitalizace veřejných prostranství bezprostředně s lokalitou souvisejících (v koordinaci s dalšími diplomními pracemi, řešícími sousední městské bloky).

3/ popis závěrečného výsledku, výstupy a měřítko zpracování

Výsledkem diplomové práce bude ověřovací studie lokality, řešící kontext vlastního městského bloku a současně základní uspořádání celého bloku a návrh budov, které zástavbu bloku doplňují. Předběžný rozsah diplomní práce:

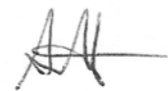
- situace širších vztahů 1 : 5 000 alt. 1 : 2 000
- situace řešeného území 1 : 500 alt. 1 : 200
- navržené objekty - půdorysy, řezy, pohledy v podrobnosti 1 : 200 alt. 1 : 100

4/ seznam dalších dohodnutých částí projektu (model)


- vizualizace / zákresy do fotografie – dokumentující charakter nového prostředí města
- axonometrie lokality
- model lokality v měřítku. 1 : 500 alt. 1 : 1 000

Pozn.: 3/ 4/ - může být upřesněno vedoucím DP na základě konzultace v průběhu semestru

Datum a podpis studenta

20/01/2017 

Datum a podpis vedoucího DP

19/01/2017 

Datum a podpis děkana FA ČVUT

13. 4. 2017 

registrováno studijním oddělením dne

20. 2. 2017

ČESKÉ VYSOKÉ UČENÍ TECHNICKÉ V PRAZE

FAKULTA ARCHITEKTURY

AUTOR, DIPLOMANT: Bc. Jan Antal

NÁZEV DIPLOMOVÉ PRÁCE: Mestský blok v Holešoviciach
Urban block in Holešovice

JAZYK PRÁCE: slovenčina

Vedoucí práce: Ing. arch Ivan Plicka, CSc.

Ústav: Urbanismu 15119

Oponent práce: Ing. arch Zdeněk Fikar

Klíčová slova: mestský blok, bytový dom, Holešovice, administratívna budova

Anotace: Návrh riešenia dostavby mestského bloku v Holešoviciach, vymedzeného ulicami Dělnická, Tusarová, Jankovcová a V háji.

Anotace: Proposal for solution of the completion of the urban block in Holešovice, defined by the streets Dělnická, Tusarová, Jankovcová and V háji.

PROHLÁŠENÍ AUTORA

Prohlašuji, že jsem předloženou diplomovou práci vypracoval samostatně a že jsem uvedl veškeré použité informační zdroje v souladu s "Metodickým pokynem o etické přípravě vysokoškolských závěrečných prací."

V Praze dne 26-05-2017

podpis autora

LOKALITA

Nachádzame sa v širšom okruhu historického jadra Prahy, v atraktívnej lokalite meandra Vltavy. Na tomto mieste pred viac ako sto rokmi započala transformácia pôvodnej obce Holešowice na významné priemyselné predmestie Prahy. Výstavba bola založená na ortogonálnej šachovnicovej štruktúre a jej pôvodný charakter industriálneho predmestia je patrný do dnes.

Avšak v priebehu času dostali Holešovice viacero rán, ktoré sa podpísali ich zlom stave mestského prostredia. Počnúc bombardovaním, cez násilne vedenie dopravných stavieb z doby socializmu, až po masívne záplavi v roku 2002. V súčasnosti je rozbitá uličná štruktúra a mnoho blokov čaká na svoje zaplnenie či revitalizáciu.

Vďaka svojej pozícii v rámci mesta a napojenia na dopravnú infraštruktúru sú Holešovice atraktívnou lokalitou k rozvoju. Prevažne v blízkosti rieky započala výstavba bytových domov.

Administratívne a komerčné plochy sú viac sústredené k dopravným uzlom ako napríklad k úpätí Libeňského mostu, kde vznikli dve výškové stavby Lighthouse a Tokovo (aktuálne sídlo NKÚ).

Práve na konci blokovej štruktúry pred vstupom na Libeňský most sa nachádza poloprázdny blok kde začína moja práca. U západnej strany stojí sedem podlažná administratívna budova z doby socializmu a zvyšok pozemku je využívaný ako parkovisko.







DĚLNICKÁ



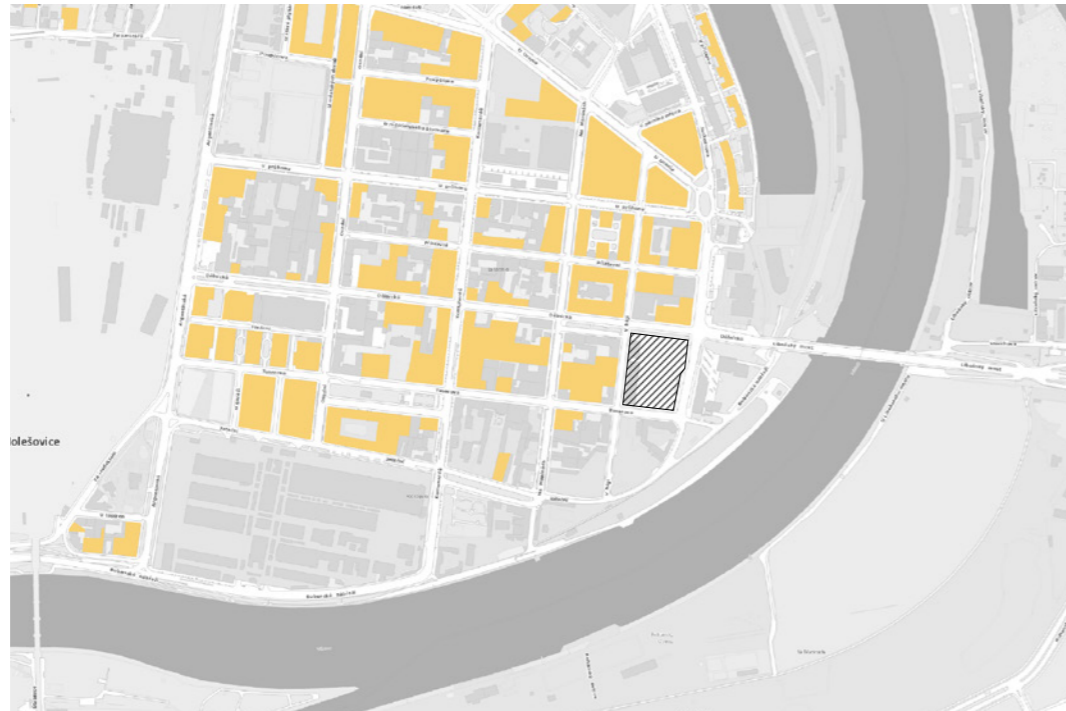
JANKOVCOVA



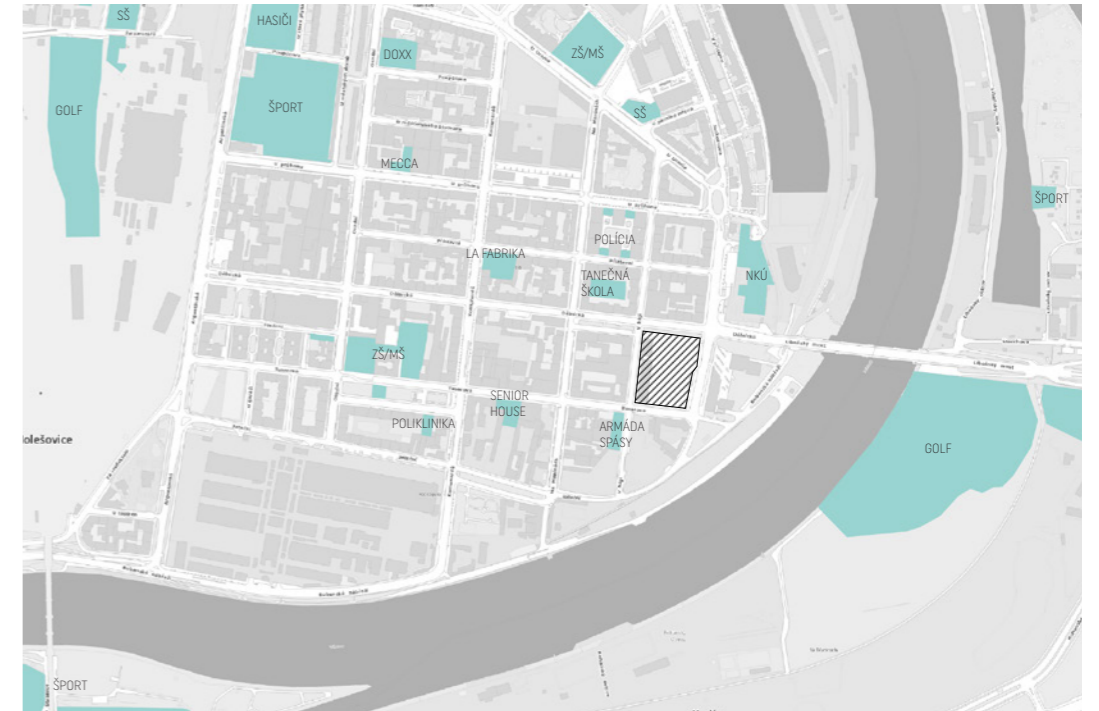


ANALÝZA

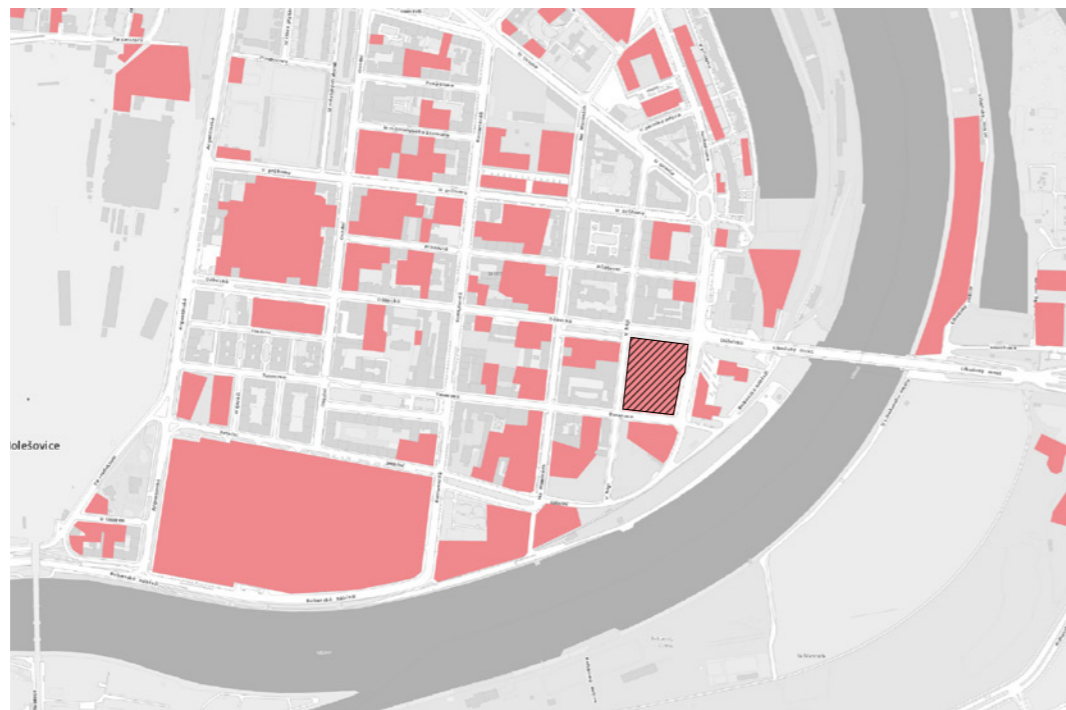
BÝVANIE



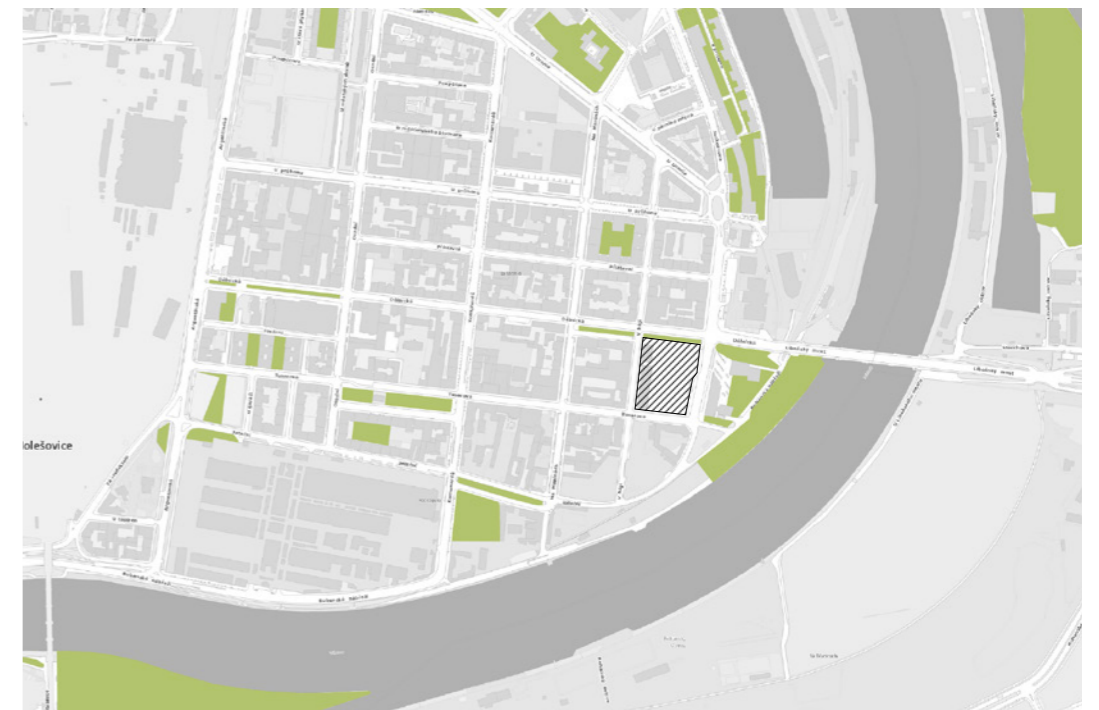
VEREJNÉ SLUŽBY



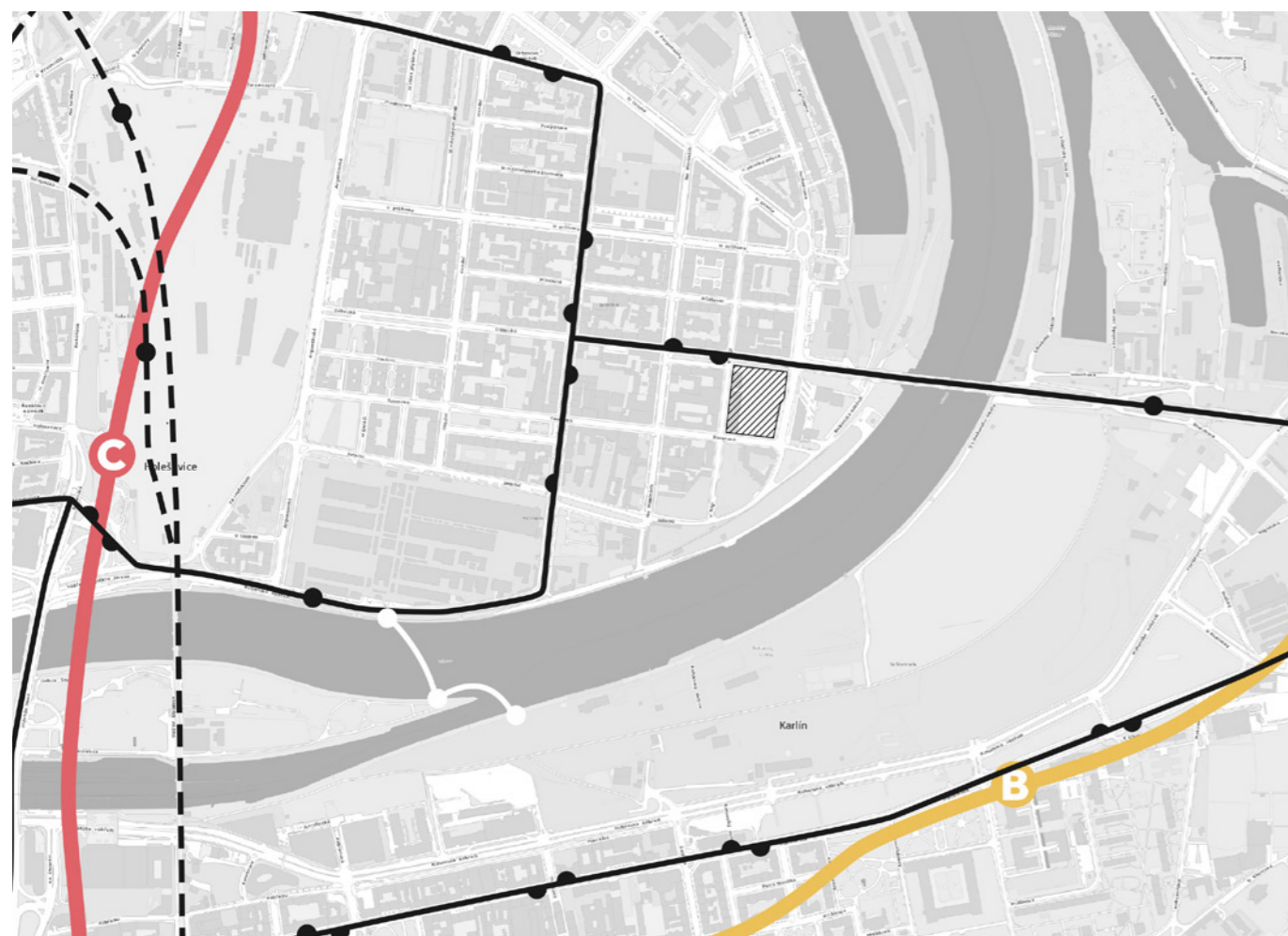
KOMERČNÉ SLUŽBY



ZELEŇ

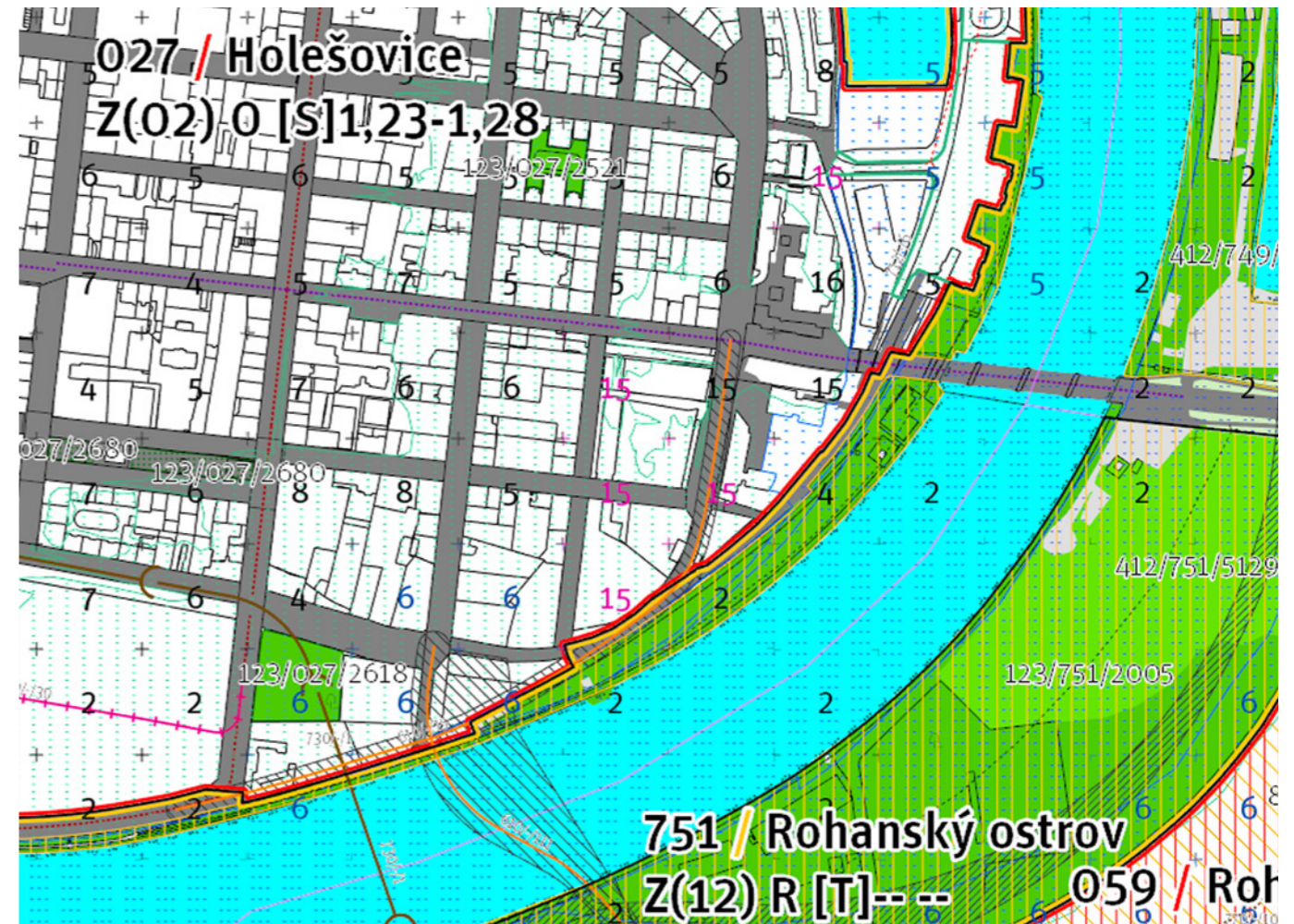
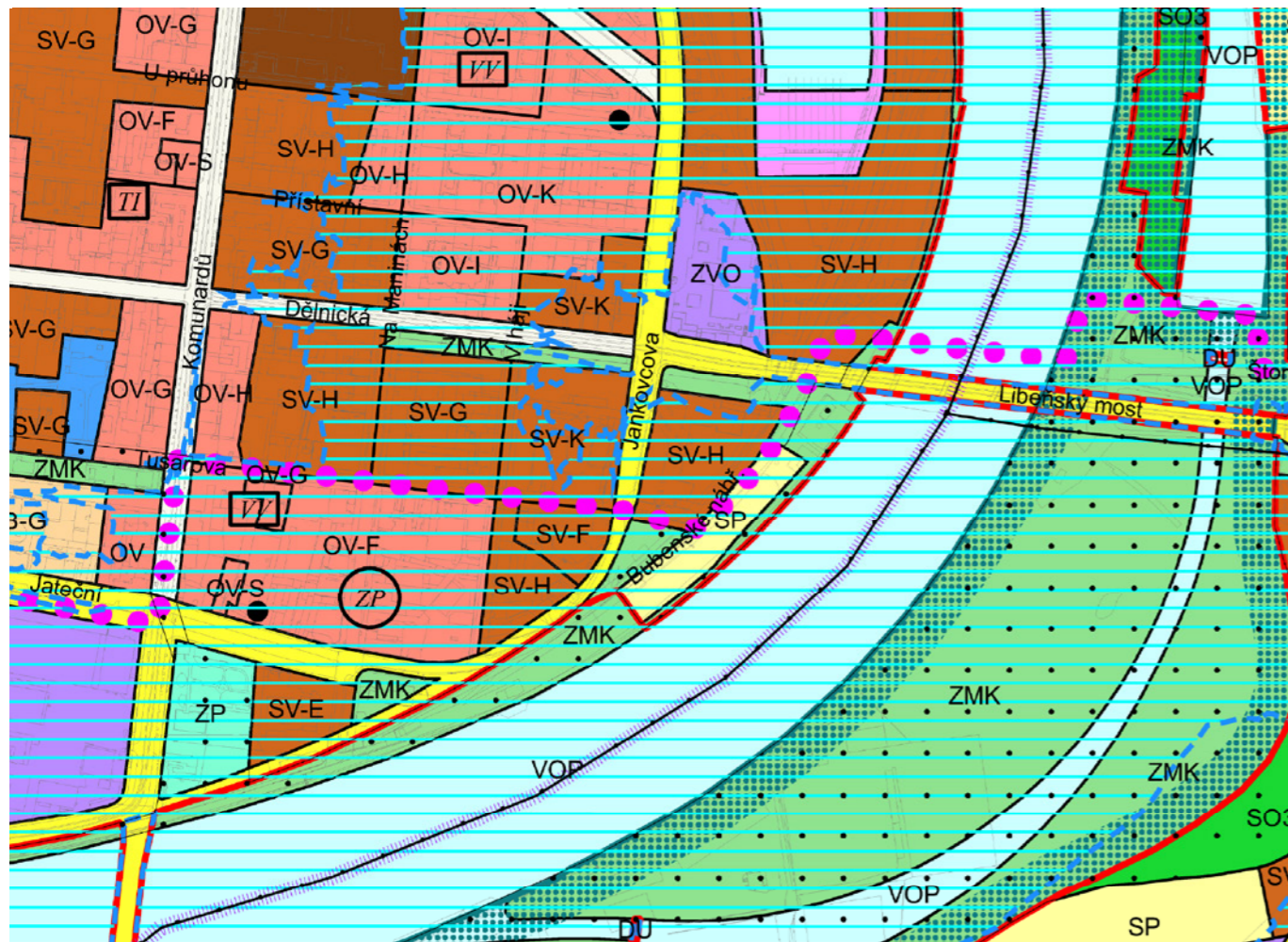


Významným dopravným prostriedkom v Holešoviciach je Električková dráha. Najväčším dopravným uzlom je stanica metra Vlavska. Množstvo dopravy taktiež prispieva k zvýšeniu hluku a prašnosti mesta.



- sv Všeobecne zmiešané
- ZMK Zeleň mestská a krajinná
- Záplavové územie
- Hranice územia so zákazom výškových stavieb
- K Koefficient využitia územia pri podlažnosti 10+
KPP-3,2 / KZ-0,35 / KZP- 0,32

- Záplavové územie určené k ochrane pre úroveň hladiny Q2002
- Plocha dopravnej alebo technickej infraštruktúry
- Významná miestna komunikácia
- Mestská trieda metropolitnej úrovne
- Hranice plochy regulovaného počtu podlaží nad 12 NP



AUTORSKÁ SPRÁVA

V rámci ateliéru bol spracovaný spoločný urbanistický koncept súčasťou ktorého bolo prerozdelenie jednotlivých blokov. Moja časť sa nachádza na úpätí Libeňského mostu a je ohraničená ulicami Dělnická, Jankovcova, Tusarova, V Háji.

V bloku sa nachádza sedem podlažná administratívna budova ktorá bola zachovaná s vymezeným pozemkom. Budova je odsadená od hranice bloku čo bolo zohľadnené v rámci spoločnej koncepcie úpravy uličných profilov. Ulice Tusarová, V Háji a Jankovcová boli doplnené o stromoradie a úpravu chodníkov s parkovaním.

Rozvrhnutie funkcií na pozemku vychádza z okolných vzťahov, výsledkom je administratívna budova na severnej strane bloku a bytový dom dotvárajúci juhovýchodné nárožie.

Administratívna budova je navrhnutá na celú šírku bloku, pričom pevne dodržiava uličné profily bloku naproti. Po stranách budovy sú navrhnuté podlubie čím sa na jednej strane vyrovnávajú rozdiely uličných profilov a na strane druhej zvýrazňuje nárožie pri príchode z Libeňského mostu. Budova ma dva samostatné vstupy z ulice Dělnická, pričom vnútorné usporiadanie je navrhnuté z ohľadom na vysokú flexibilitu a požiadavky nájomcov. Podlažie je možné rozdeliť na jednotky o veľkosti 250m² až 2000m². Budova je navrhnutá v štandarde shell&core a následná realizácia interiéru prebieha na základe požiadaviek nájomcu. Celková plocha kancelárskych priestorov je 9800m²

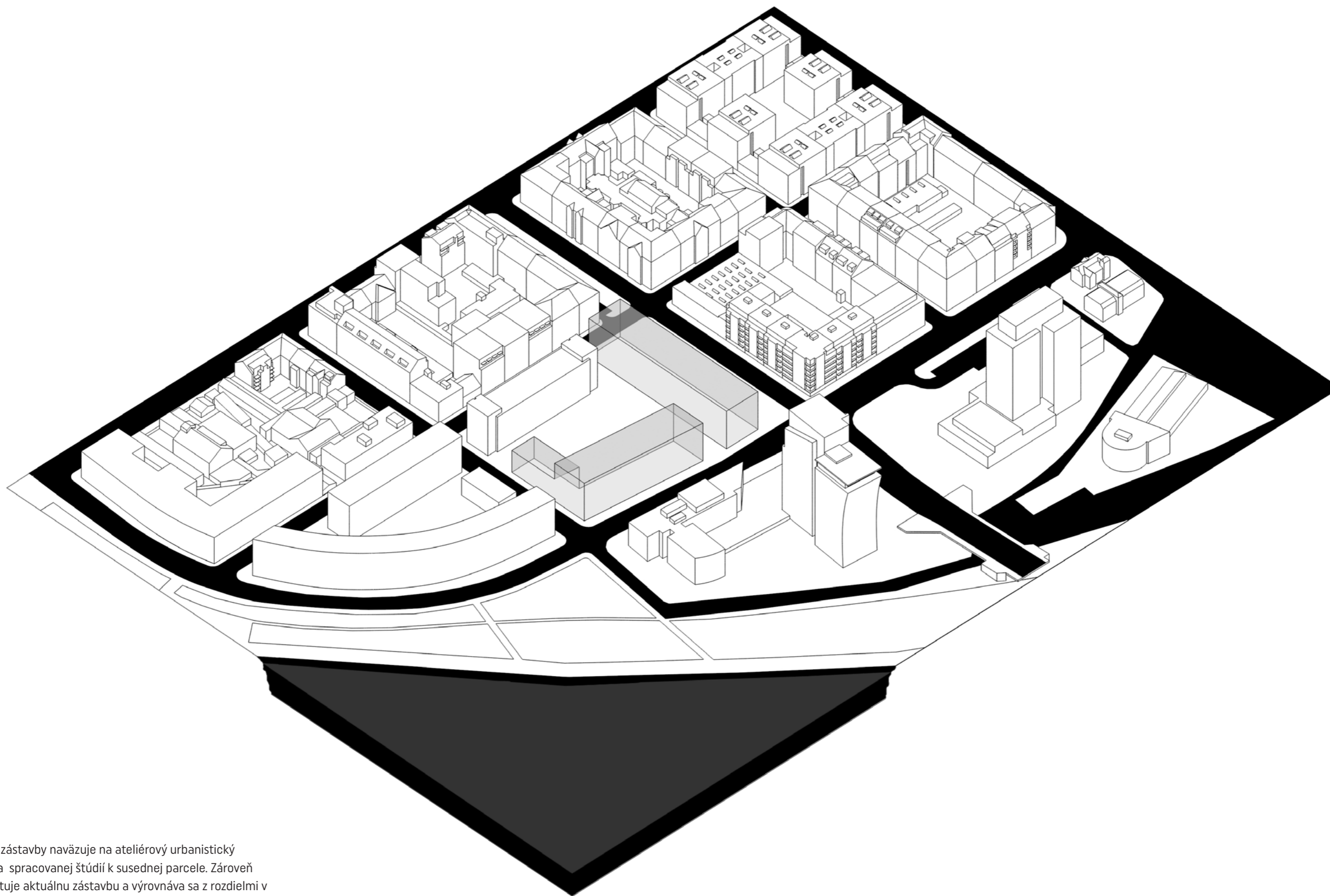
Hmota bytového domu je navrhnutá z ohľadom k orientácií a maximálnym využitím kapacít. Orientácia východ-západ umožňuje umiestňovať byty na obé strany. Prístupy k bytom sú vyriešené schodiskovými halami uprostred dispozície. Naopak na južnej časti bloku je navrhnutá typológia pavlačového domu s mezonetmi pričom prístupy sú umiestnené na severnej strane z prvého a tretieho podlažia. Bytový dom obsahuje celkom 84 bytových jednotiek rôznych veľkostí.

Výškovo oba objektu neprekračujú strešnú rovinu okolitej zástavby, pričom bytový dom má sedem a administratívna budova šesť podlaží o vyššej konštrukčnej výške. Oboje domy spája rovnako vysoký parter ako aj materiálové riešenie vňom. Každá budova ma navrhnuté samostatné konštrukčné riešenie a niesu na sebe závislé.

Fasády pevne vychádzajú z konštrukčného systému, čím je dosiahnuté vizuálneho prepojenia. Administratívna budova ma navrhnutú ťažkú fasádu z čiernych betónových prefabrikátov a pevným rastrom okien na celú výšku podlažia. U bytového domu je zvolený voľnejší prístup ktorý je dosiahnutý otvorením fasády a vytvorením galérií čím sa tiež využije atraktívneho výhľadu na povodie Vltavy z juhovýchodného rohu. Prvá úroveň fasády je navrhnutá v pevnom rastru zo svetlou omietkou, v druhej úrovni dochádza k rozvoľneniu umiestenia okien vychádzajúcich z dispozície. Vo vnútri galérií je na fasádu použité drevo ktoré prirodzené stárne ako život v ňom.

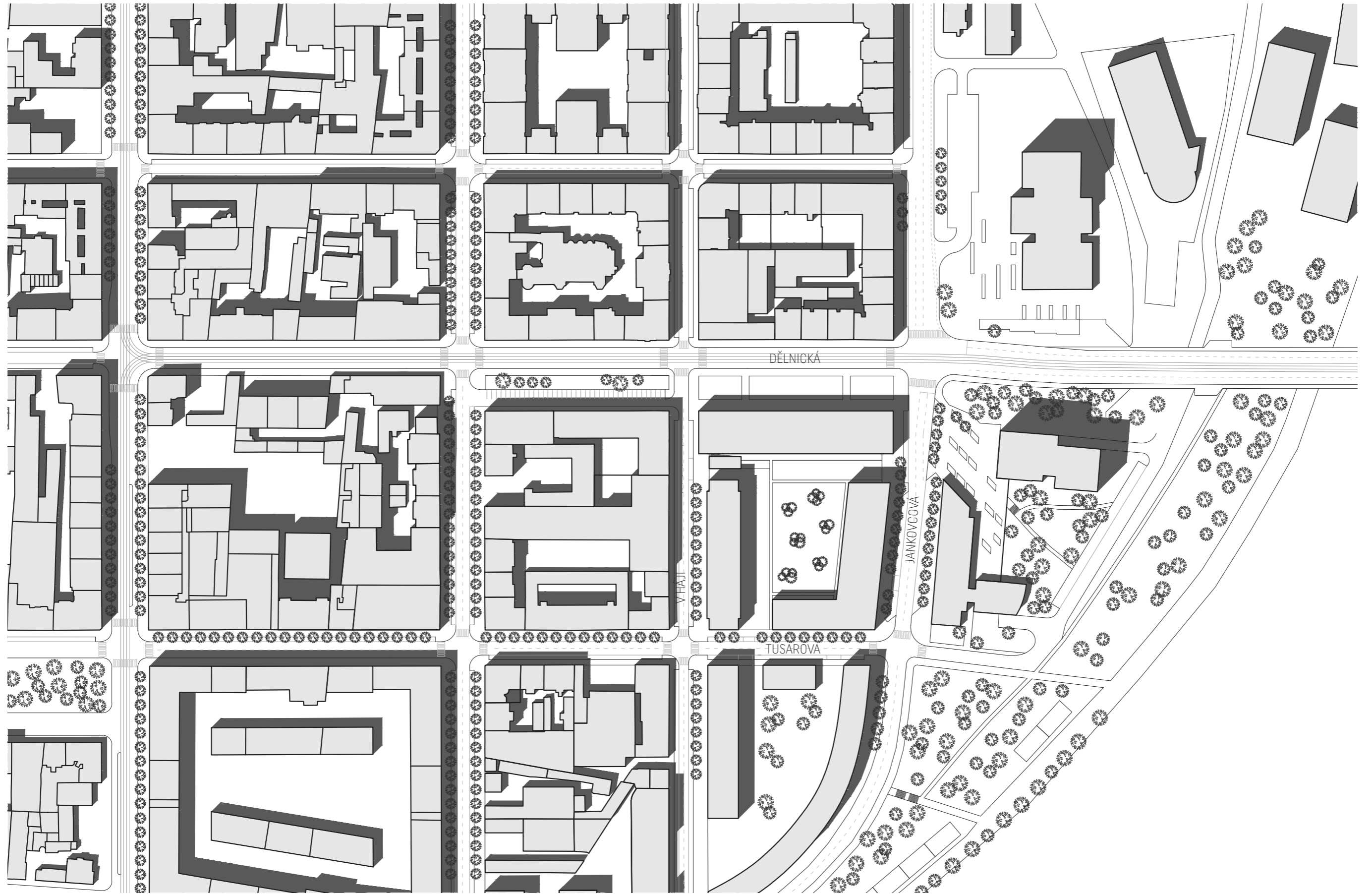


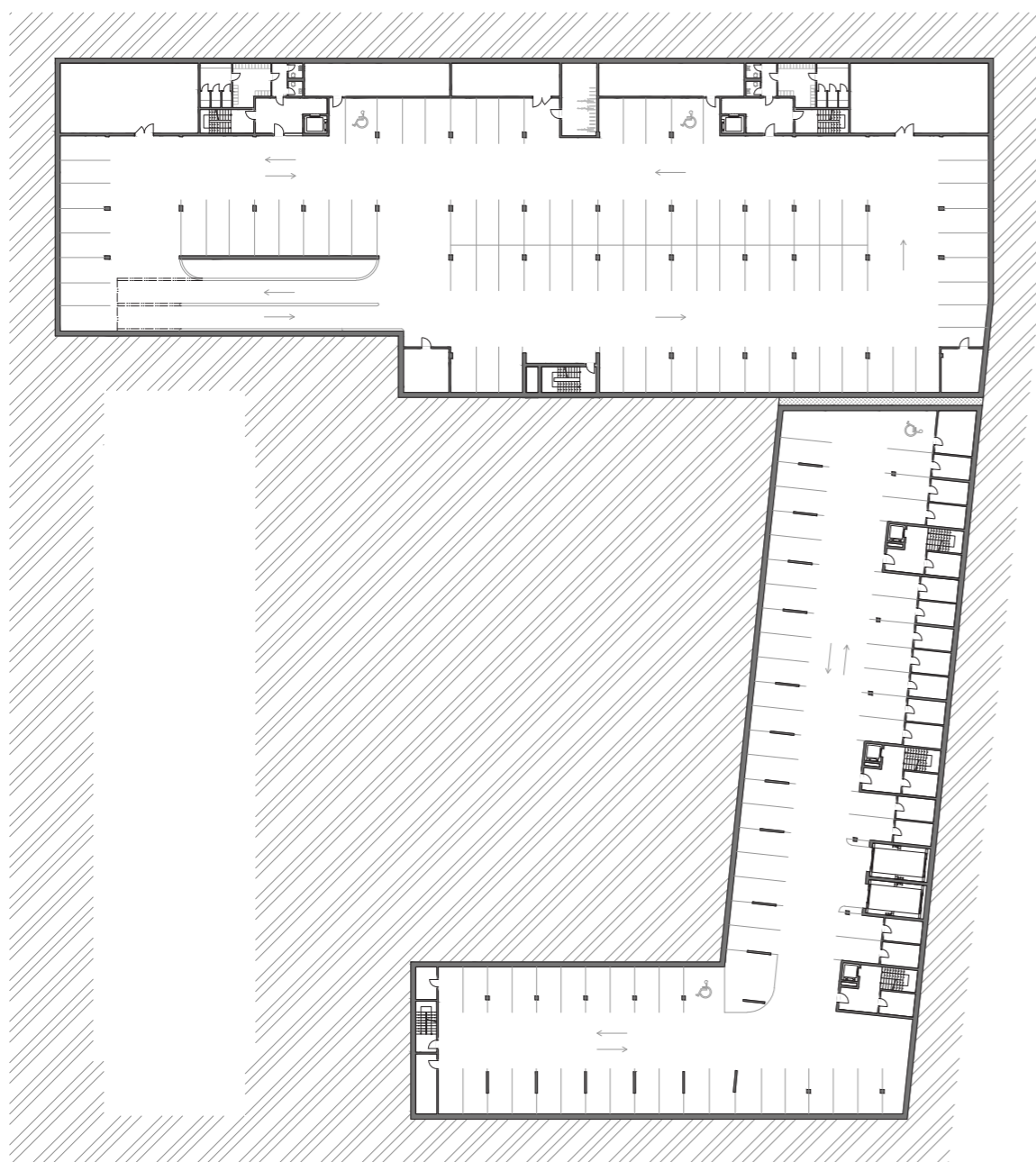
AXONOMETRIA



Forma zástavby naväzuje na ateliérový urbanistický návrh a spracovanej štúdií k susednej parcele. Zároveň rešpektuje aktuálnu zástavbu a vyrovnáva sa z rozdielmi v uličnej čiare.

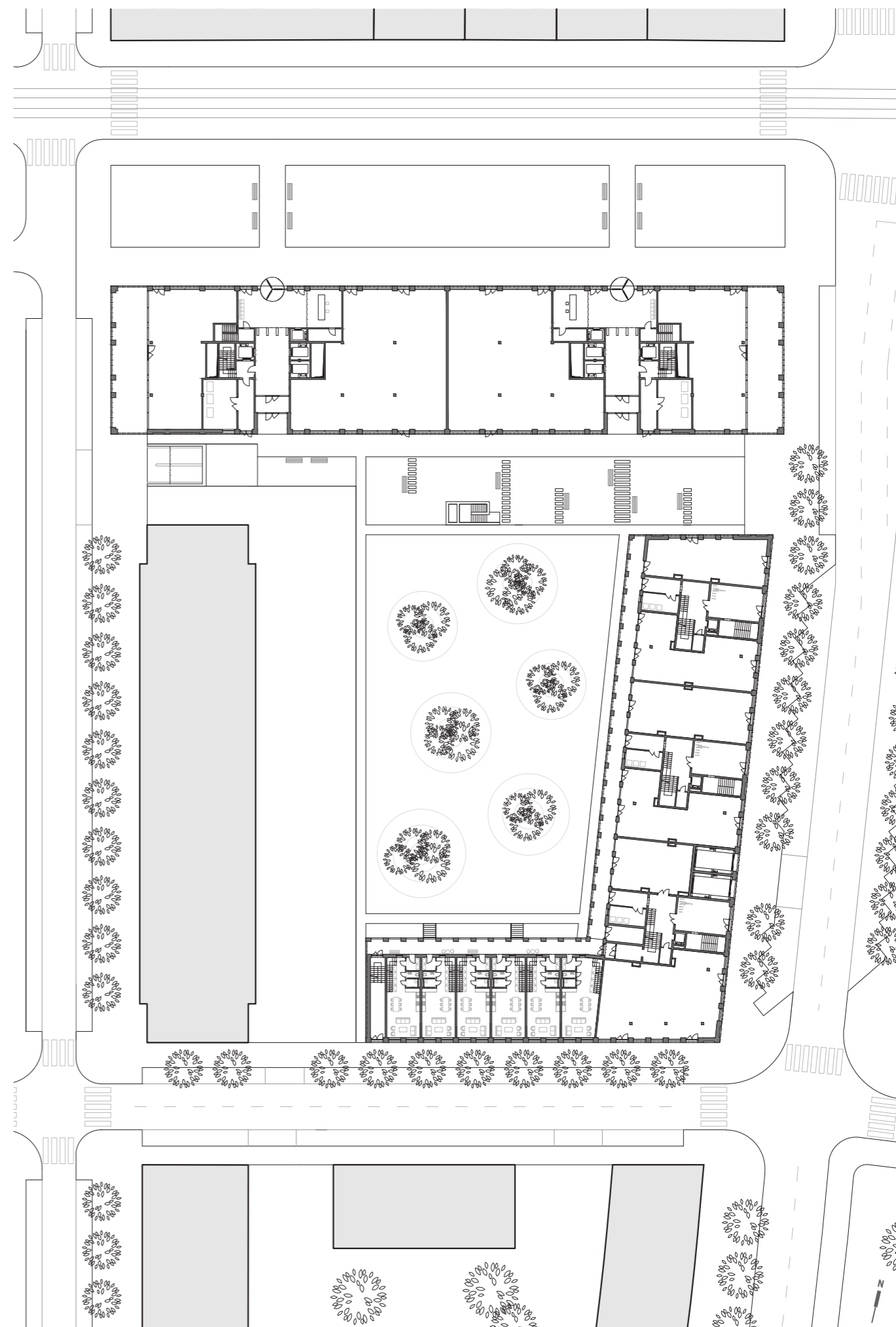
SITUÁCIA





Pred administratívnu budovu na ulici Dělnická je rozšírený uličný profil zo zeleným priestranstvom uprostred z ktorého vedú dva vstupy do objektu. Vstupy do podzemných garáží sú z ulice V háji a Jankovcová.

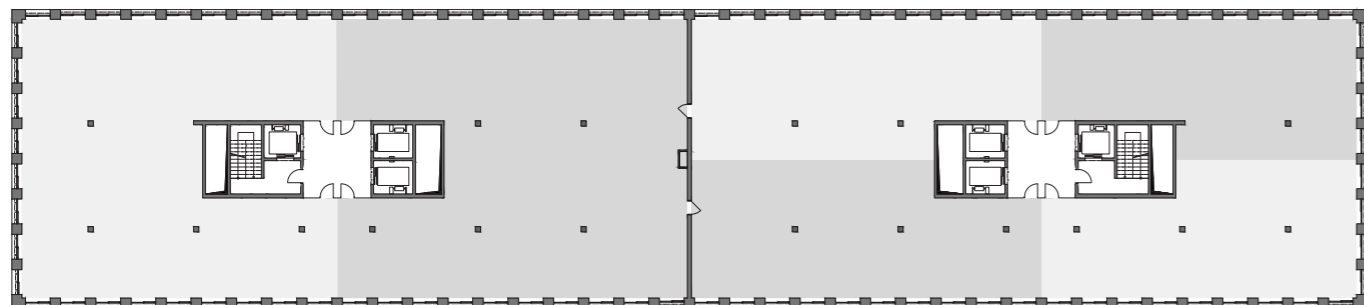
Vnútroblok sa skladá z voľnej zelenej plochy kde sa pracuje s moduláciou terénu dotvorenou skupinami stromou ako protiklad k tvrdej forme domu. Popri administratívnej budove je uvažovaná úprava pásu z vyšších trávín a vytvorení zákutia pre odpočinok z práce.



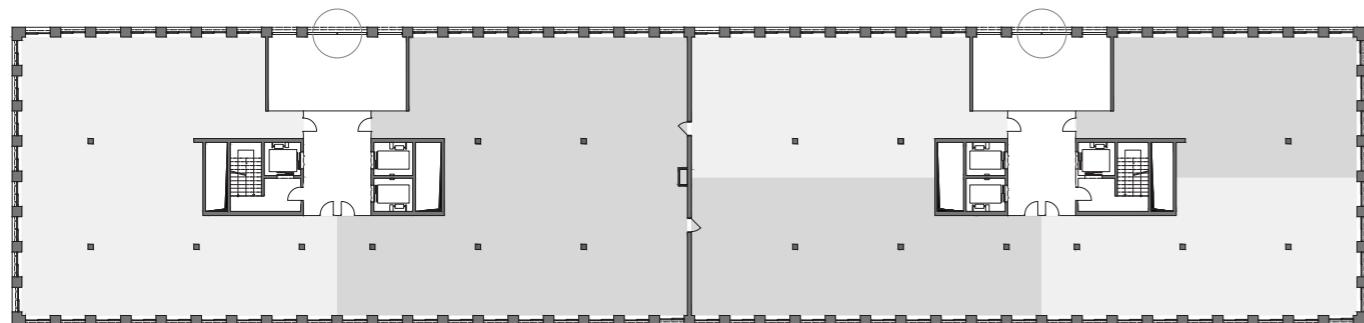


ADMINISTRATÍVNA BUDOVA

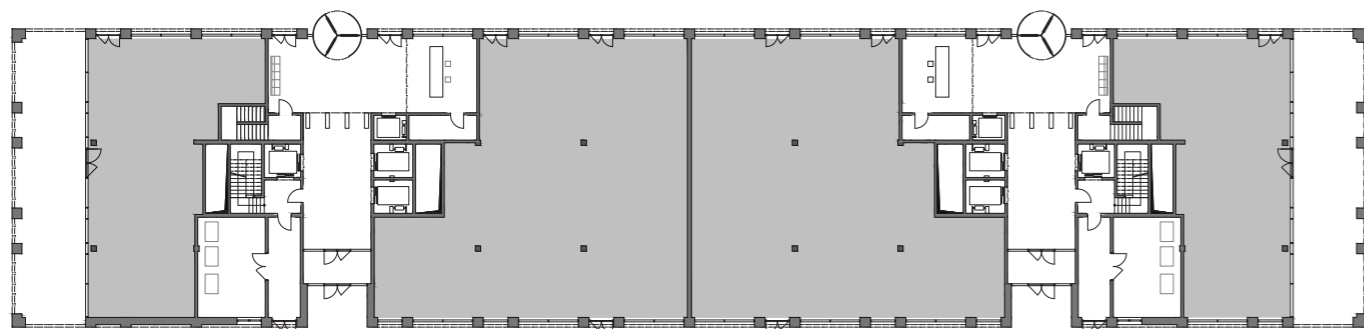
3-6.NP



2.NP



1.NP



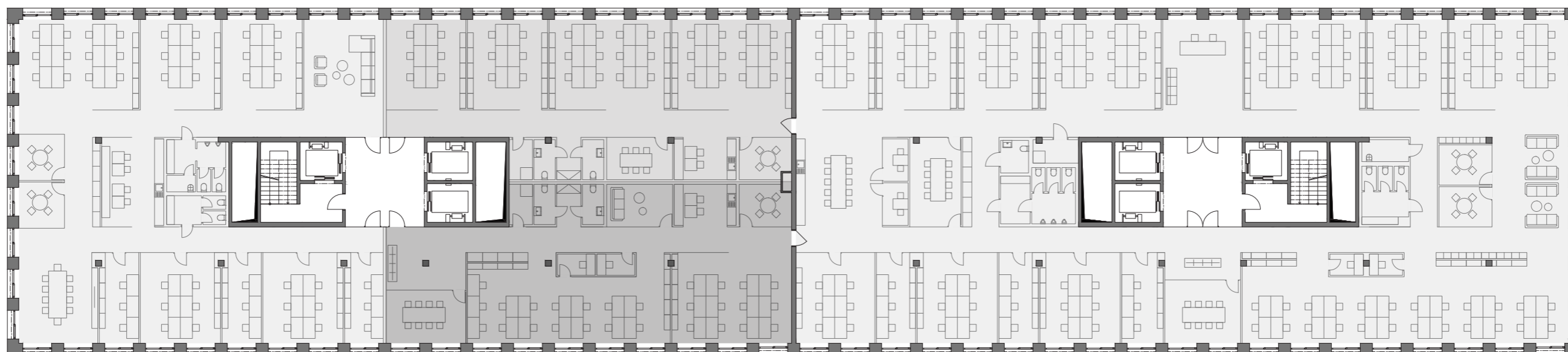
Vstupná hala je navrhnutá na výšku dvoch podlaží, priamo cez turniketi sa pokračuje k výťahovej lobby. Recepčia je umiestnená po strane tak aby zbytočné neomezovala bežny chod zamestnancov. V prízemí sú ďalej umiestnené prenajímateľné komerčne plochy.

Skeletový konštrukčný systém s nosnou fasádou umožňuje maximálnu flexibilitu podlažia ktoré je možné rozdeliť na menšie jednotky cca 250m² až po celé podlažie cca 2000m²

V budove sa uvažuje s dutinovou podlahou a svetlou výškou podlažia 3100mm. Samozrejmosťou sú otváracie okná jedno na modul a zatienenie exteriérovými žalúziami.

VZOROVÉ PODLAŽIE

Návrh spaceplanu ilustruje možné rozdelenie jednotiek, kapacity a usporiadanie pracovného prostredia. Budova je navrhnutá tak aby bola schopná poňať roznorodé požiadavky nájomcov z ohľadom na ich firemnú kultúru.



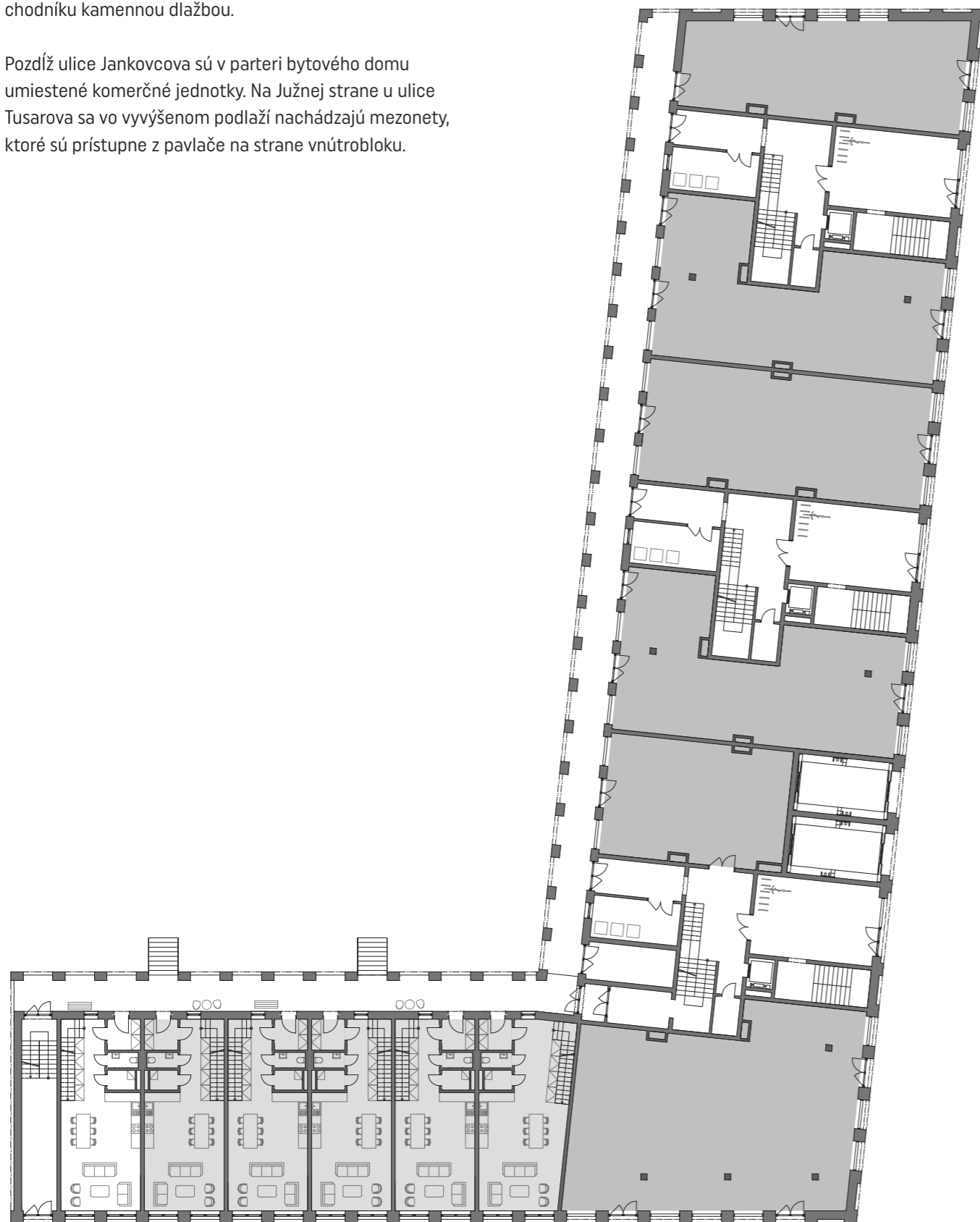


BYTOVÝ DOM

1.NP

V rámci úpravy verejného prostredia v blízkosti bloku sú uličné profily doplnené o nové stromoradie a úpravu chodníku kamennou dlažbou.

Pozdĺž ulice Jankovcova sú v parteri bytového domu umiestnené komerčné jednotky. Na Južnej strane u ulice Tusarova sa vo vyvýšenom podlaží nachádzajú mezonety, ktoré sú prístupné z pavlače na strane vnútrobloku.



BYTOVÝ DOM

2.NP, 4.NP



38

1:350



Prevažná časť bytov je navrhnutá o veľkosti 2+kk (55-68m²) a 3+kk (98-110m²), ktoré su ďalej doplnené o 4+kk (157m²) a 1+kk (46m²). Všetky trojizbové a väčšie byty sú orientované na dve strany fasády.

Konštrukčný systém je navrhnutý ako priečny stenový o konštrukčnej výške 3150mm a svetlej výške 2750mm.



39

1:350

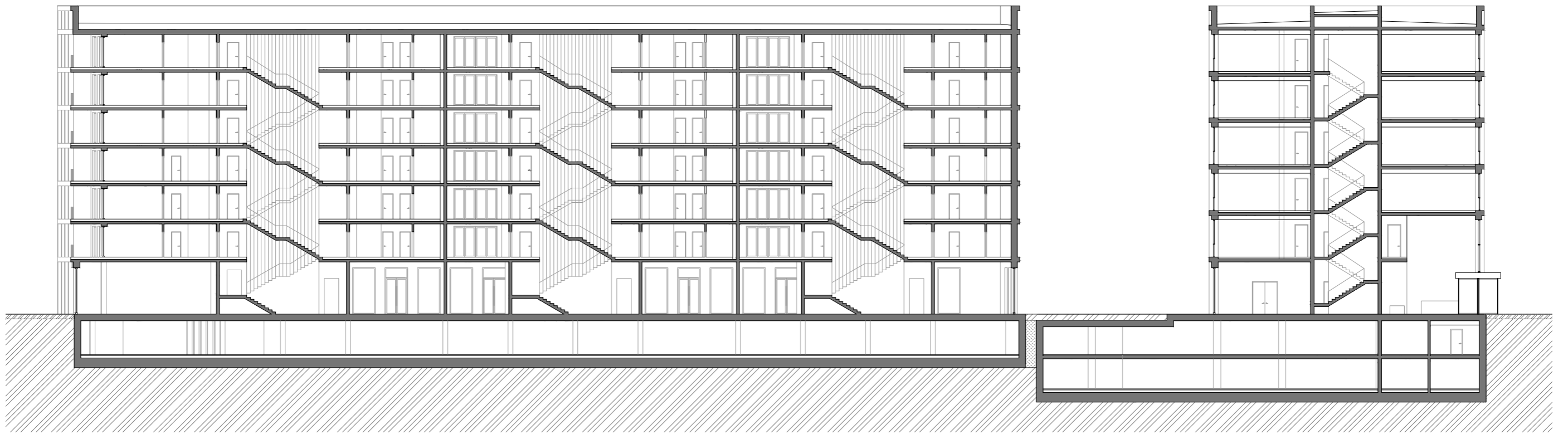


3.NP

BYTOVÝ DOM

5NP, 6NP, 7NP

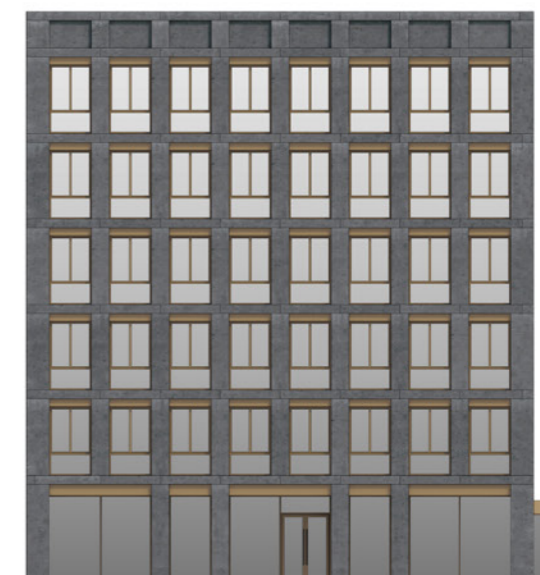




POHLÁDY



VÝCHODNÝ POHĽAD





SEVERNÝ POHLAD



BIBLIOGRAFIA

iprpraha.cz

Pražské stavební předpisy 2016

geoportalpraha.cz

[maps-google.cz](https://maps.google.cz)

wikipedia.cz