

Sportovní hala - České Budějovice
Bc. Václav Fál
Diplomní projekt
Vedoucí práce: doc. Dr. Henri Hubertus Achten
FA ČVUT, Zimní semestr 2017/2018

ČESKÉ VYSOKÉ UČENÍ TECHNICKÉ V PRAZE	
FAKULTA ARCHITEKTURY	
AUTOR, DIPLOMANT: Bc. Václav Fál AR 2017/2018, ZS	
NÁZEV DIPLOMOVÉ PRÁCE: SPORTOVNÍ HALA - ČESKÉ BUDĚJOVICE (ČJ) SPORTS HALL - ČESKÉ BUDĚJOVICE (AJ)	
JAZYK PRÁCE: ČESKÝ	
Vedoucí práce:	doc. Dr. Henri Hubertus Achten Ústav: 15116 Kabinet modelového projektování
Oponent práce:	Ing. arch. Pavel Hladík, MA, Ph.D
Klíčová slova (česká):	Sportovní hala, České Budějovice, výkonnostní sport, rekreační sport
Anotace (česká):	Předmětem diplomové práce je návrh centra halových sportů v Českých Budějovicích skládající se z hlavní sportovní haly pro minimálně 3000 sedících diváků, tréninkové haly, atletického koridoru a nezbytného zázemí. Hlavním cílem návrhu bylo vytvořit areál celoročně sloužící profesionálnímu volejbalovému klubu, amatérským sportovcům a pořádání kulturních akcí.
Anotace (anglická):	The subject of the diploma thesis is the design of a sports center in České Budějovice consisting of a main sports hall for 3000 sitting spectators, a training hall, an athletic corridor and necessarily background. The main proposal was to create a center of sports intended for a professional volleyball club, an amateur sport and for organizing cultural events.

Prohlášení autora

Prohlašuji, že jsem předloženou diplomovou prací vypracoval samostatně a že jsem uvedl veškeré použité informační zdroje v souladu s „Metodickým pokynem o etické přípravě vysokoškolských závěrečných prací.“

V Praze dne

podpis autora-diplomanta

České vysoké učení technické v Praze, Fakulta architektury

2/ ZADÁNÍ diplomové práce

Mgr. program navazující

jméno a příjmení:
Václav Fál

datum narození:
5.7.1986

akademický rok / semestr: 2017-2018 / Zimní semestr
obor: Architektura a urbanismus
ústav: 15116 Kabinet modelového projektování
vedoucí diplomové práce: doc. Dr. Henri Hubertus Achten

téma diplomové práce: Sportovní hala – České Budějovice
viz přihláška na DP

zadání diplomové práce:

1/ popis zadání projektu a očekávaného cíle řešení

Záměrem je vybudování moderního centra halových sportů (dále CHS) v Českých Budějovicích na místě stávající sportovní haly splňujícího současně i budoucí požadavky na vrcholový, výkonnostní a rekreační sport a umožňujícího pořádání společenských akcí s vysokou diváckou návštěvností. Kapacita haly je minimálně 3000 sedících diváků pro sportovní akce a minimálně 1500 míst pro kulturní akce.

2/

Pro AU/ součástí zadání bude jasně a konkrétně specifikovaný stavební program
Pro D/ součástí zadání budou jasně a konkrétně specifikované jednotlivé fáze projektu, které jsou nezbytnou součástí řešení

CHS se bude skládat z hlavní sportovní haly, tréninkové haly, tréninkového atletického koridoru, příslušného zázemí, potřebných technických zařízení a nutných venkovních ploch.

Výstavba bude probíhat ve dvou etapách:

I. etapa – hlavní sportovní hala vč. jí sloužícího zázemí

II. etapa – tréninková hala vč. pro ni doplněného zázemí, lehkootletický běžecký koridor

I etapa: Hlavní hala

Hlavní hala bude prioritně sloužit pro vrcholový volejbal. V hlavní hale musí být jednoduchými prostředky úprav umožněno pořádání společenských akcí s vysokou diváckou návštěvností (galakonzerty vážné i populární hudby, společenské galavečery atp.). Zázemí pro sportovce musí umožnit pořádání turnajů v obou halách. Zázemí pro diváky bude zcela oddělené od zázemí sportovců a musí vyhovovat všem předpokládaným provozům (víceúčelovosti). Vybavení hlavní haly musí umožnit přímé přenosy TV, rozhlasu atd.

Hrací plocha:

- plocha centrálního volejbalového kurtu (hřiště s okolními zónami dle FIVB) bude 48 x 29 m. Hrací plocha musí umožnit trvalé pokrytí umělým povrchem pro vrcholový volejbal. Další využití hlavního sálu bude pro ostatní sporty, kterým vyhovuje (nevadí) stejný umělý povrch.

- světla výška nad celou hrací plochou bude min. 12, 5 m.

Diváci:

- kapacita tribun pro min. 3000 sedících diváků bude pro vrcholový volejbal.

- počet míst při variabilním využití pro kulturu bude alespoň 1500 míst.

- pro ostatní využití není divácká kapacita předepsána.

- zázemí haly pro diváky:

- foyer diváků bude mít plochu min. 0,4 m2 / diváka,

- WC diváků bude k foyeru připojeno

- min. 6 stánků občerstvení (plocha každého min. 18 m2)

- šatny diváků.
- prostor pro VIP hosty o ploše min. 144 m² bude variantně dělitelný na min. 8 boxů (plocha každého 18 m²), samostatná WC pro VIP zónu (cca 50 osob)
- Zázemí pro media:
 - mix zóna (ve vazbě na provozy vrcholových sportovců a sektor novinářů na tribuně), kde bude:
 - konferenční místnost 120 m²
 - buffet pro media min. 24 m²
 - pracovní novinařů s napojením PC 36 m²
 - vlastní WC pro novináře (cca 30 osob)
- Gastronomie:
 - gastronomie pro v halách pořádané akce bude řešena formou cateringu
 - gastronomické, skladovací a hygienické zázemí cateringu bude napojeno na stánky občerstvení, VIP prostory a buffet pro media.
 - zázemí gastronomie bude společné – s využitím cateringové služby, využívané i pro občerstvení VIP boxů a občerstvení v prostoru medií.
 - jeden z buffetů nebo stánků může být připraven na trvalý provoz i mimo akce v halách

Sportovci:

- šatny a zázemí vrcholových sportovců:
 - povinné v I. etapě jsou šatny pro volejbalové A mužstvo (blok: šatna hráčů, masérna a fyzioterapeut vč. WC a sprch, celkem min. 80 m²).
 - šatna pro hosty o stejné velikosti
 - 2 šatny rozhodčích (vč. WC a sprch) po min. 12 m².
 - první pomoc min. 12 m²
 - dopingová kontrola min. 18 m²
 - místnost pro technické řízení zápasů min. 18 m² - uživatel
 - nářadovna (sklad) min. 60 m²
 - recepce (vrátnice) vstupu sportovců min. 15 m²
 - zasedací místnost (klubovna) min. 60 m²
 - síň tradic volejbalového klubu přístupná veřejnosti (včetně prodeje suvenýrů) min. 150 m²
 - šatny a zázemí ostatních sportovců:
 - 12 univerzálních šaten s plochou 30 m²
 - 12 umývárna a WC s plochou 10 m²
 - max. 4 šatny s příslušenstvím mohou být zahrnuty do II. etapy s podmínkou bezproblémového propojení se šatnami I. etapy

Sklady:

- sklad ochranné krytiny plochy a stohovatelných židlí pro víceúčelové využití o ploše min. 150 m²

Technické provozy:

- technické provozy (výměnková stanice, stroje VZT, chlazení apod.) budou prostorově dimenzovány kromě VZT i pro nároky II. etapy výstavby.

Správa haly, zaměstnanci:

- administrativní – 4 kanceláře, každá min. 18 m², z toho 2 pro vedení volejbalového klubu možno přičlenit k prostorům sportovců.

- šatny a hygienické zařízení provozního personálu haly budou dimenzovány pro max. 15 osob

Parkovací plochy:

- v soutěžním návrhu se v řešeném území požaduje umístit pouze vyhrazená parkovací stání (pro sportovce, zaměstnance, media a VIP) v počtu min. 30 míst. Ve vyhrazeném prostoru bude parkovací stání pro 1 - 2 autobusy a 2 přenosové vůz TV.

II. etapa: Víceúčelová tréninková hala a lehkooatletický koridor

Tréninková hala bude sloužit všem běžným halovým sportům, kterým nevyhovuje povrch hlavní haly.

Hrací plocha:

- hlavní sportovní plocha haly bude mít min. rozměry 29 x 48 m. Víceúčelové využití je pro basketbal, odbíjenou, tenis, házenou, futsal, případně menší halové sporty. Doporučuje se možnost variantní orientace hřiště i napříč halou. Hrací plocha bude palubová podlaha bez umělého povrchu.
- světlá výška haly bude min. 9,5 m.
- požadovaný počet diváků je min. 200 míst.

- hala bude přímo provozně napojená na hlavní halu a její zázemí.
- Zázemí sportovců:
 - pro tréninkovou halu budou sloužit univerzální šatny viz. výše
 - nářadovna min. 60 m²

Atletický tréninkový koridor:

- pro 60 m běh (4 dráhy) min. světlá délka 90 m, min. světlá šířka 8 m.
- 2 šatny rozhodčích (velikost a vybavení stejné jako v I. etapě)

Technické provozy:

- samostatné stroje VZT pouze pro II. etapu

Do obou hal se požaduje řešit technologický vjezd.

3/ popis závěrečného výsledku, výstupy a měřítka zpracování

Průvodní texty a analýzy

- Zdůvodnění stavebního programu a využitelnosti sportovní haly
- Zdůvodnění architektonicko-konstrukčního řešení

Výkresy

- Situace 1:2000 (1:1000)
- Půdorysy všech nadzemních a podzemních podlaží 1:250 (1:500)
- Podélný a příčný řez 1:250 (1:500)
- Pohledy 1:250 (1:500)

Schémata

- Schéma konceptu haly a jejího napojení na okolí / schéma širších vztahů
- Schéma provozního řešení objektu a zobrazení napojení jednotlivých zón sportovní haly
- Schéma řešení fasády sportovní haly
- Schéma řešení konstrukce sportovní haly
- Schéma návrhu konceptu tribuny včetně křivky viditelnosti a konstrukce
- Schéma návrhu konceptu pro kulturní akce

Prostorové zobrazení

- Vizualizace zobrazující vnitřní prostory haly určené pro sportovce a pro diváky, venkovní prostory haly zobrazující kontextuální napojení haly na okolí.

4/ seznam dalších dohodnutých částí projektu (model)

- Model objektu a jeho nejbližšího okolí v měřítku 1:500

Datum a podpis studenta

 31.8.2017

Datum a podpis vedoucího DP

 31.8.2017

Datum a podpis děkana FA ČVUT

27-10-2017



registrováno studijním oddělením dne

31.8.17



OBSAH

A_ ANALÝZY

A.1 SPORT V ČESKÝCH BUDĚJOVICÍCH

- A.1.1 Sport ve městě
- A.1.2 VK Jihostroj České budějovice - historie
- A.1.3 Přehled sportovišť
- A.1.4 Současný stav sportovišť
- A.1.5 Kryté sportovní haly s tribunou použitelné pro pořádání volejbalových utkání
- A.1.6 Proběhlá soutěž o návrh

A.2 INFORMACE K ŘEŠENÉMU ÚZEMÍ

- A.2.1 Řešené území
- A.2.2 Informace k řešenému území z hlediska územního plánu
- A.2.3 Hodnoty území dle ÚAP
- A.2.4 Limity území dle ÚAP
- A.2.5 Změny území 2006-2015
- A.2.6 Cesty diváků po skončení zápasu
- A.2.7 Napojení na technickou infrastrukturu
- A.2.8 Centrum sportu v ČB

A.3 PROSTORY PRO DIVÁKY

- A.3.1 Křivka viditelnosti

B_ NÁVRH

B.1 TEXTOVÁ ČÁST

B.2 KONCEPT

B.3 SITUACE

- B.3.1 Návaznosti
- B.3.2 Veřejné prostory

B.4 SCHÉMA

- B.4.1 Konfigurace provozů
- B.4.2 Provozní schéma
- B.4.3 Konstrukční schéma
- B.4.4 Schéma fasády
- B.4.5 Křivka viditelnosti

B.5 PŮDORYSY

- B.5.1 Půdorys 1.NP
- B.5.2 Půdorys 2.NP
- B.5.3 Půdorys 3.NP
- B.5.4 Půdorys 4.NP
- B.5.5 Seznam místností

B.6 ŘEZY

- B.6.1 Řez A
- B.6.2 Řez B

B.7 POHLEDY

- B.7.1 Pohled severní
- B.7.2 Pohled jižní
- B.7.3 Pohled východní
- B.7.4 Pohled západní

C_ ZÁVĚR

C.1 ZÁVĚR

C.2 ZDROJE

C.3 PODĚKOVÁNÍ

Předmětem diplomové práce je návrh centra halových sportů v Českých Budějovicích skládající se z hlavní sportovní haly pro minimálně 3000 sedících diváků, tréninkové haly, atletického koridoru a nezbytného zázemí. Centrum halových sportů slouží jako zázemí profesionálního volejbalového klubu a jako takové splňuje technické i provozní požadavky mezinárodní volejbalové federace FIVB. Dále slouží amatérskému sportu a pořádání kulturních a společenských akcí. Pro kulturní a společenské akce je kapacita centra 1500 sedících diváků.

Návrh je založen na skutečném investičním záměru města České Budějovice na vybudování nového centra halových sportů a to na místě stávající sportovní haly, která nespĺňuje technické požadavky mezinárodní volejbalové federace FIVB.

ČKA připravila soutěž o návrh se záměrem na vybudování moderního centra halových sportů splňujícího současné i budoucí požadavky na vrcholový, výkonnostní a rekreační sport a umožňujícího pořádání společenských akcí. Podle tohoto podkladu je návrh zpracován.

Multifunkční hala citlivě reaguje na své okolí a je k němu maximálně ohleduplná. Centrum halových sportů doplňuje vysokou poptávku po sportovních aktivitách. V rámci Českých Budějovic dotváří skupinu sportovních areálů různých zaměření nacházejících se v těsné blízkosti. Navíc oproti stavebnímu programu výstavby dle soutěže ČKA je návrh doplněn o venkovní veřejně přístupná hřiště a dětské hřiště. Areál tak slouží širokému spektru lidí a oživuje přilehlý park.

Objekt se skládá ze čtyř nadzemních podlaží a je navržen tak, aby bylo umožněno nerušeně sledovat sportovní nebo kulturní akce ze všech míst hlediště a aby nedocházelo k nežádoucímu křížení různorodých provozů centra. Navržené řešení umožňuje využívat prostory v různých konfiguracích – utkání profesionálních sportovců, tréninkové zázemí, pořádání turnajů nebo společenských akcí. Přináší tak do ustálené lokality další možnosti celoročního sportovního i kulturního využití.

A.1.1 Sport ve městě

Sport je v Českých Budějovicích reprezentován širokou nabídkou možností, pasivních diváckých i aktivních pro milovníky pohybu. Město je vlastníkem fotbalového stadionu na Střeleckém ostrově, zimního stadionu Budvar Aréna a sportovní haly. Dále město provozuje také plavecký stadion a letní plovárnu. Správu těchto sportovišť zajišťuje příspěvková organizace Sportovní zařízení města České Budějovice.

Ve městě působí vrcholové kluby, například fotbalový SK Dynamo České Budějovice, hokejový ČEZ Motor České Budějovice a volejbalový VK Jihostroj České Budějovice, který má v současnosti nevyhovující zázemí. Pro tento klub nechalo město vyhlásit architektonickou soutěž na sportovní halu, která je předmětem zadání této diplomové práce.

Podporu sportu město vyjadřuje nejen provozováním sportovních zařízení, ale i grantovým programem pro neziskové sportovní organizace a podporou mládežnického sportu, jakož i oceňováním úspěšných sportovců, kteří úspěšně reprezentují město.

Seznam sportovišť Českých Budějovic viz. A.1.3.

A.1.2 VK Jihostroj České Budějovice - historie

Novodobá historie VK Č. Budějovice se datuje od r. 1995, kdy došlo k ukončení činnosti všech volejbalových družstev mužské kategorie v TJ Škoda Č. Budějovice a současně k založení Občanského sdružení VOLEJBALOVÝ KLUB České Budějovice. Družstvo mužů přešlo na plně profesionální bázi a největším sponzorem se stala firma Jihostroj a.s. Velešín. VK převzal název této firmy jako svůj sponzorský název.

Po přechodu na profesionální bázi došlo k růstu výkonnosti a počínaje sezónou 1996 - 97 patří družstvo Českých Budějovic ke špičce českého volejbalu. Přehled umístění družstva v jednotlivých ročnících extraligy a působení v Poháru ČVS viz. tabulka.

sezóna	extraliga umístění	pohár ČVS umístění	superpohár
1994-1995	5.	x	x
1995-1996	4.	semifinále	x
1996-1997	2.	3.	x
1997-1998	3.	2.	x
1998-1999	2.	1.	x
1999-2000	1.	1.	x
2000-2001	2.	2.	x
2001-2002	1.	1.	x
2002-2003	3.	1.	x
2003-2004	5.	čtvrtfinále	x
2004-2005	3.	čtvrtfinále	x
2005-2006	4.	čtvrtfinále	x
2006-2007	1.	3.kolo	x
2007-2008	1.	3.kolo	x
2008-2009	1.	2.kolo	x
2009-2010	3.	3.kolo	x
2010-2011	1.	1.	vítěz
2011-2012	1.	2.	x
2012-2013	2.	3.	x
2013-2014	1.	semifinále	x
2014-2015	2.	čtvrtfinále	x
2015-2016	3.	čtvrtfinále	x
2016-2017	1.	čtvrtfinále	x

V téměř všech uvedených letech se družstvo pravidelně zúčastňovalo evropských pohárových soutěží. Největšího úspěchu dosáhlo v sezóně 1997 - 1998, kdy se proboujvalo do tzv. Final Four Poháru CEV. V současné sezóně se družstvo účastní Ligy mistrů, nejprestižnější klubové soutěže.

Volejbalový klub má i početnou mládežnickou základnu a to od přípravek žáků až po extraligu juniorů. Všechna družstva mládeže startují v nejvyšších soutěžích ČVS a patří k absolutní výkonnostní špičce českého mládežnického volejbalu.

A.1.3 Přehled sportovišť

Hřiště - kopaná	Tělocvičny
E.Rošického 2 - SK Čtyři Dvory	Baarova 20 - ZŠ
Jihočeská univerzita - Dlouhá louka	Bezdvorská 3 - ZŠ Vltava
Jihočeská univerzita - u VŠ kolejí	Branišovská 36 - SK Pedagog
Mladé - SK Mladé	Čečova 66 - ZŠ
Nemanice - SK Nemanice	Česká 64 - Gymnázium
Sokolský ostrov - TJ Sokol	Dobrovodská 69 - TJ Sokol
Kubatova 25 - SK Policie	Dukelská 13 - SPŠ strojní
Střelecký ostrov 3 - SK České Budějovice	E. Destinové 46 - ZŠ
Třebízského 1 - TJ Lokomotiva	Fr. Šrámka 23 - Gymnázium J.V.Jirsíka
Sokolský ostrov 4 - TJ Koh-i-noor	Grünwaldova 13 - ZŠ
Doudlebská 21 - FC Nové Hodějovice	Husova 1 - SŠ zdravotnická
	M. Chlajna 21 - ZŠ Máj
	J. Kollára 36 - TJ Meteor
Hřiště - tenis	Jeronýmova 10 - JU pedagogická fakulta
Branišovská 36 - SK Pedagog	Jírovcova 8 - Gymnázium
E.Rošického 35 - SK Čtyři Dvory	Jirsíkova 25 - ZŠ
Husova 3 - Střední zdravotnická škola	Kanovnická 22 - Konzervatoř
Jihoč.univerzita - Dlouhá louka	Pražská 2 - TJ Sokol Kněžské Dvory
Jihočeská univerzita - u VŠ kolejí	Kubatova 1 - ZŠ
Mladé - SK Mladé	Kubatova 25 - TJ SK Policie
Na Sádkách - TJ Start	L. Kuby 48 - ZŠ Rožnov
Nemanice - SK Nemanice	Lannova 2 - Orel jednota
Sokolský ostrov 1 - TJ Sokol	Matice školské 3 - ZŠ
Kubatova 25 - SK Policie	Na Sádkách 2 - JU zemědělská fakulta
Litvínovická 77 - TJ Motor	Nerudova 9 - ZŠ
Třebízského 1 - TJ Lokomotiva	Nová 5 - ZŠ J. Š. Baara
Sokolský ostrov 4 - TJ Koh-i-noor	Rudolfovská 143 - ZŠ T. G. Masaryka
U Špačků - SK Špaček České Budějovice	O. Nedbala 30 - ZŠ
Jana Kollára 36 - TJ Meteor	Pohůrecká 16 - ZŠ Suché Vrbné
Vltavské nábřeží 1 - LTC Tonstav-Service	Resslova 2 - SPŠ stavební
	Riegrova 1 - ZŠ pro neslyšící
	Rožnov, Lidická 185 - Sokolovna, TJ Sokol
	Rudolfovská 23 - Církevní základní škola
	Rudolfovská 92 - SŠ zemědělská
	Sokolský ostrov - Sokolovna, TJ Sokol
Hřiště - odbíjená	Koupaliště, bazény
Branišovská 36 - SK Pedagog	Nemanický rybník
E.Rošického 2 - SK Čtyři Dvory	Malý jez na řece Malší
Husova 3 - Střední zdravotnická škola	Plavecký stadion - Sokolský ostrov
Jihočeská univerzita - Dlouhá louka	Plovárna - Sokolský ostrov
Jihočeská univerzita - Na Zlaté stoce	
Jihočeská univerzita - u VŠ kolejí	
Mladé - SK Mladé	
Sokolský ostrov - TJ Sokol	
Kubatova 25 - SK Policie	
Střelecký ostrov 3 - SK České Budějovice	
Třebízského 1 - TJ Lokomotiva	
U Špačků - SK Špaček České Budějovice	
Jana Kollára 36 - TJ Meteor	
Stromovka 12 - VK České Budějovice	
Sokolský ostrov 4 - TJ Koh-i-noor	
Novohradská 34 - VK EGE	
	Zimní stadión
	F. A. Gerstnera 87
	Hokejové centrum Pouzar

A.1.4 Současný stav sportovišť

Většina krytých ploch, vyjma několika vybraných zařízení pro vrcholový sport, je využívána nejen pro výkonnostní sport ale i pro pohybovou rekreaci a občas také pro školní tělovýchovu (v okrajových hodinách, nebo tam, kde škola nemá vlastní tělocvičnu). Výkonnostní sport v tělovýchovných jednotkách a sportovních klubech navazuje na tradici organizované sportovní činnosti. Společně s mimoškolním využitím školních tělocvičen zajišťuje základní plošné pokrytí potřeb cvičební plochy sportovišť pro masový výkonnostní sport na úrovni nejnižších soutěží a současně poskytuje základnu pro vrcholový sport.

A.1.5 Kryté sportovní haly s tribunou použitelné pro pořádání volejbalových turnajů

Stávající městská sportovní hala

- hala pro míčové hry 28 x 48 /palubová podlaha/ - volejbal, házená, košíková, sálová kopaná, tenis
- atletický koridor s posilovnou, 4 dráhy 60m, skok do dálky
- herna stolního tenisu - 4 stoly
- hala s tribunami o kapacitě 2500 sedících z toho 1500 židlí na ploše haly a 1100 sedadel na tribunách možnost využití pro kulturně společenské akce
- restaurace v objektu
- zázemí VK Jihostroj

Budvar aréna

- hokejový stadion v Českých Budějovicích, domácí zápasy ČEZ Motor České Budějovice
- dokončen 27. října 1946, v roce 1967 se stadion dočkal zastřešení
- v prosinci 1979 byla dobudována druhá ledová plocha, sloužící k tréninkům
- 2001–2002 kompletní rekonstrukce, znovuotevřen 4. 10. 2002, od té doby název Budvar aréna dle sponzora českého hokeje n. p. Budějovický Budvar.
- kapacita: 6 421 diváků (5 870 sedících, 551 na stání)
- ledová plocha má 58 metrů na délku a 28 metrů na šířku což neodpovídá pravidlům IIHF aréna bývá využívána i pro koncerty nebo volejbalová utkání evropské ligy

Sportovní hala Jihočeské univerzity

- Kapacita haly 400 míst
- Hala slouží JČU a je zázemím volejbalového oddílu žen VŠSK Slávia ČB

A.1.6 Proběhlá soutěž o návrh

Citace článku z MF Dnes, 6.12.2013, Autor: Lukáš Marek :

Na velkolepý projekt Centra halových sportů v Českých Budějovicích za 300 až 350 milionů korun se bude měsíce prášit. Bez rozhodnutí Úřadu pro ochranu hospodářské soutěže vedení města nebude v přípravě stavby pokračovat. ČESKÉ BUDĚJOVICE Žádné bourání sportovní haly na Dlouhé louce. Ani stavba nového Centra halových sportů ve Čtyřech Dvorech. Českobudějovičtí radní včera oznámili, že projekt zastavují. Na jak dlouho? To nikdo nedokáže přesně odhadnout. Ještě před rokem přitom vedení města s radostí oznamovalo, že jim od architektů dorazilo více než padesát ná- vrhů na nové sportovní centrum. Celá akce však postupně čelila velké kritice. Ať už kvůli samotné architektonické soutěži, ceně, která o desítky milionů převyšovala původní plány, nebo některým parametrům samotné stavby. Ta měla stát původně 277 milionů, ale cena vítězného projektu se pak odhadovala až na 350 milionů. Radní se rozhodli přípravy zastavit i s ohledem na listopadové jednání zastupitelů, kde někteří záměr města opět kritizovali. „Končíme s debatami na téma Centrum halových sportů a projekt definitivně odkládáme stranou,“ oznámil primátor Juraj Thoma (HOPB). Pro radní bylo ukončení projektu jednou ze čtyř možných variant řešení, které pak zúžili na tři. Další možnosti byly: postupovat podle původního znění, zbourat současnou sportovní halu a na jejím místě postavit centrum, nebo halu ponechat a novou ve skromnější podobě vystavět v areálu bývalých kasáren ve Čtyřech Dvorech. „Rozhodli jsme se, že se v přípravě nebude

pokračovat nikde na území města. Rada města bude čekat na rozhodnutí Úřadu pro ochranu hospodářské soutěže,“ pokračoval Thoma. Úřad zrušil jednací řízení a architektonickou soutěž, proti čemuž však město okamžitě podalo rozklad. Na další vyjádření nyní čeká. Pravděpodobně by mělo na magistrát dorazit za několik měsíců. ÚOHS je dlouhodobě zavalený nejrůznějšími stížnostmi a dalšími případy. Politicky by tak měla být otázka stavby uzavřená. Na jednání zastupitelů příští čtvrtek se však zřejmě ukáže, že tomu tak ještě není. „Naše rozhodnutí nezáviselo jen na stanovisku úřadu. Těch aspektů je více, například financování centra a budoucí využitelnost haly. Také jsme zohlednili, že může další roky fungovat současná hala,“ doplnil radní Tomáš Bouzek (TOP 09). Právě on očekává příští týden debatu zastupitelů. Pro sportovce v čele s volejbalisty Jihostroje se sen o moderních prostorách opět o něco vzdálil. „Mrzí mě komplikace, které se kolem dějí. Rozhodnutí radních rozumím, nicméně budu chtít s vedením města jednat, aby vytvořilo na ÚOHS tlak a ten pak rozhodl rychleji,“ reagoval Jan Diviš, prezident VK Jihostroj České Budějovice.

Citace článku z Českobudějovický deník, 12.4.2016, Autor: Autor: Hana Svítlová, Martin Tröster :

České Budějovice – U soudu může mít dohru zrušená architektonická soutěž na podobu nového Centra halových sportů. To mělo v Budějovicích vyrůst místo stárnoucí sportovní haly, záměr ale již před třemi lety ztroskotat.

Primátor Jiří Svoboda vysvětlil, že ač nikdo z účastníků soutěže nesplnil stanovený finanční limit, výběrová komise rozhodla v soutěži pokračovat, vybrala vítěze a těm, kdo skončili na druhém a třetím místě, město vyplatilo odměnu. „Ta se ale poté, co Úřad pro ochranu hospodářské soutěže celou soutěž zrušil, stala neopodstatněným obohacením,“ říká Jiří Svoboda. Právě tyto peníze, které v součtu dosahují částky 750 tisíc korun, chce radnice od soutěžících získat zpět. Zatím ale bezvýsledně. „O vrácení jsme dvakrát žádali, ale nestalo se tak. Pouze účastník soutěže, který skončil na třetím místě, s námi začal jednat,“ popisuje dosavadní dění. To musí ale nabrat zcela jiné obrátky. Radnici hrozí promlčení celé záležitosti, a to již v závěru tohoto týdne. Město proto preventivně podá žaloby. „I přesto, že stále nevylučujeme možnost dosažení mimosoudní dohody. Nechceme riskovat, že bychom nepostupovali s péčí řádného hospodáře,“ vysvětluje Jiří Svoboda rozhodnutí rady města.

Mezitím Budějovičtí připravují rekonstrukci současné sportovní haly. Podle dřívějšího vyjádření Stanislava Pochopa, manažera Volejbalového klubu České Budějovice, by si rekonstrukci s ohledem na pohodlí diváků zasloužilo i hlediště.

Budějovický případ bude pro soudy novinkou. Od účastníků architektonické soutěže na podobu chystaného Centra halových sportů se městu nedaří vymoci zpět peníze vyplacené za úspěch v soutěži. Tu totiž zrušil Úřad pro ochranu hospodářské soutěže, a tak město vítězné návrhy nijak nevyužije. Jelikož se blíží termín promlčení celé záležitosti, po němž by radnice o vyplacené peníze přišla definitivně, podá město preventivně žalobu. Přestože nevylučuje, že se s vítězi soutěže na vrácení peněz ještě před vypršením termínu promlčení dohodne. Náměstek českobudějovického primátora František Konečný (ANO) poznamenal, že podobnou situaci ještě žádný soud nikdy neřešil. „Neexistuje tedy žádná judikatura. Pokud věc dospěje k soudu, bude to precedens,“ vysvětlil.

Ať už se podaří uzavřít dohodu, nebo do věci nakonec vstoupí soud, jisté je, že nové Centrum halových sportů nevznikne. Kompenzací má být modernizace současné sportovní haly na Dlouhé louce. Její přípravy však zatím nezačaly. Primátor Jiří Svoboda (ANO) řekl, že město se nejprve musí vypořádat právě se zrušenou soutěží na Centrum halových sportů. „Teprve až budeme mít čistý stůl, můžeme se pouštět do dalších kroků.“ To potvrdil i radní Michal Šebek (ODS). „Není možné vypsát soutěž na projektovou dokumentaci týkající se úprav současné haly, dokud není definitivně vyřešena nepovedená soutěž na Centrum halových sportů,“ sdělil.

Proto podle něj zatím nelze určit, kdy přestavba haly začne. „Bohužel nemůžu říct, že to bude běh na krátkou trať. Byl bych rád, kdyby se do konce roku podařilo vysoutěžit projektovou dokumentaci, to jsme si vytklí jako cíl,“ předeslal Michal Šebek a dodal, že samotná rekonstrukce by mohla začít v příštím roce.

Přestavbou by se měly zahojit dvě největší bolesti haly – nízký strop a řady sedadel příliš těsně u sebe. Při přestavbě chtějí Budějovičtí halu i zateplit. Podle dřívějšího vyjádření manažera Volejbalového klubu České Budějovice Stanislava Pochopa se v hale kvůli jejím omezeným technickým parametrům hrál oficiální kvalifikační zápas mistrovství Evropy nebo mistrovství světa naposledy asi před patnácti lety. Financování úprav má být vícezdrojové. Kromě města by mohla přispět také ministerstva nebo sportovní svazy.

Citace článku z iDnes, 17.5.2017, Autor: Autor: Lukáš Marek:

Multifunkční centrum Dlouhá louka je název objektu, který má nahradit starou sportovní halu v Českých Budějovicích. Studii představil Atelier 8000. Stavba by mohla začít v polovině roku 2018, město ale nejdřív musí sehnat peníze.

Směrem k řece Vltavě je dominantní prosklené „oko“, které bude hlavním vstupem. Tudy budou fanoušci proudit do moderní sportovní haly, která se rychle dokáže proměnit v koncertní sál. Za hlavní arénou se sedadly pro přibližně 2 300 diváků bude ještě jedna menší hala. Rozměry plochy pro tréninky a zápasy budou stejné, jen tribuna je tam skromnější - pro 260 diváků. To umožní, aby i menší počet návštěvníků vytvořil skvělou atmosféru. Projektová dokumentace by mohla být kompletně hotová do konce roku. Ateliér ji zpracovává pro volejbalový klub VK Jihostroj České Budějovice. Ten by následně dokument nabídl městu jako dar. V první polovině příštího roku by pak zástupci radnice mohli vypsát soutěž na zhotovitele a zhruba v polovině roku 2018 zahájit stavbu.

To vše za předpokladu, že se podaří najít dostatek peněz. Zatímco původně na radnici počítali spíše s rekonstrukcí staré haly za 100 až 150 milionů korun, centrum má stát 261 milionů. „Stavbu bychom zřejmě rozdělili na etapy, ale je pravda, že bychom museli hledat prostředky. Ale při propočtech se ukázalo, že by rekonstrukce nakonec vyšla asi jen o deset milionů levněji, takže je výhodnější mít dvě nové haly,“ zdůraznil náměstek primátora František Konečný (ANO). S financováním možná městu pomůže i Český volejbalový svaz.

Martin Krupauer, který vede Atelier 8000, studii na jednání zastupitelů podrobně představil. Nastíní její možnosti proměn pro různé druhy akcí. Měnit se může i kapacita hlavní arény. Třeba pro koncert může mít až 2 615 míst k sezení. „Základ je koncipovaný jako římské Koloseum. I po zhruba dvou tisících letech se ukazuje, že to je nejlepší řešení, jen dnes používáme jiné materiály. Hlavní vstup zachováme směrem k řece, ten tréninkový pro sportovce naopak přesouváme z jižní části na severní. Je to logické, protože to bude pro pěší blíž k mostu na Sokolský ostrov i druhé lávce přes silnici,“ upozornil Krupauer. Centrum nabídne dvě plnohodnotné haly, v nich mohou mistrovské zápasy hrát házenkáři i florbalisté, kteří potřebují větší hřiště. Hlavní hala bude mít strop vysoký 12,5 metru místo dosavadních přibližně devíti metrů. To umožní hrát i mezinárodní zápasy například volejbalové Ligy mistrů nebo klání reprezentací. Uvnitř bude dvanáct šaten se sociálním zázemím, dvě šatny budou komfortnější, jedna pro hostující týmy, druhá pro volejbalisty. Na tribunu povede osm vstupů. „Návštěvníci se snadno dostanou na svá místa, ale stejně tak rychle opustí budovu. Dobře se přesunou i ke čtyřem gastropointům, každý bude mít dvě výdejní místa s občerstvením. A v aréně bude také lóže,“ vyjmenoval Krupauer. Minulostí se mají stát nepohodlné dřevěné sedačky s malým prostorem na procházení.

Stavba rozměrově vychází tak, že nebude nutné měnit územní plán. Projekt počítá i s výstavbou parkovacího domu, který má vyrůst na místě dnešního velkého parkoviště za halou.

„Jsem s tím naprosto spokojen. Byl bych velmi rád, aby se hala postavila. Myslím, že to architekti vyřešili dokonale. Snad by pro nás neměl být problém projekt přijmout jako dar,“ reagoval zastupitel Rudolf Vodička (KDU-ČSL). Určité pochybnosti vyslovil zastupitel Tomáš Bouzek (TOP 09). „Jedná se o veřejný prostor a my tady přijímáme jako dar jeden návrh, aniž by to proběhlo veřejnou diskusí nebo aniž bychom měli alternativní názor, jak by hala měla vypadat,“ zmínil.

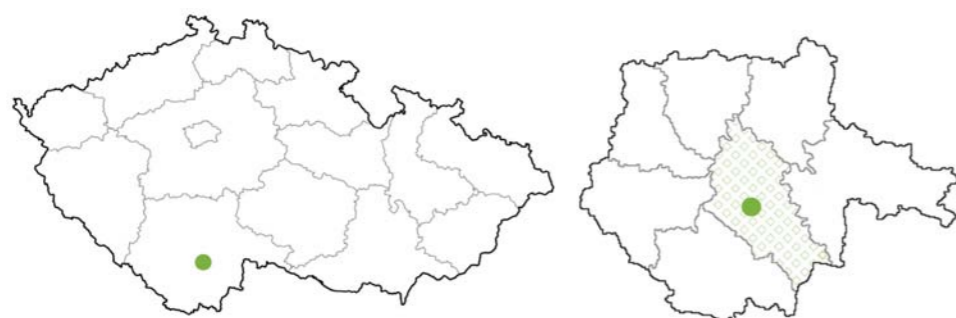
Martin Krupauer pak upozornil, že s kolegy z ateliéru objeli řadu zařízení tak, aby centrum splňovalo všechny požadavky pro sport a bylo dostatečně komfortní.

A.2 INFORMACE K ŘEŠENÉMU ÚZEMÍ

A.2.1 Řešené území

Pozemek se nachází v jihozápadní části Českých Budějovic v těsné blízkosti hlavního severo-j jižního průtahu E55, v pěší docházkové vzdálenosti do centra města v docházkové vzdálenosti zastávek MHD a na stávající cyklostezce. Díky této své strategické poloze nabízí velké množství způsobu dopravy. Okolí je stabilizované a vzhledem k platnému ÚP na dlouhou dobu pravděpodobně neměnné.

V těsné blízkosti sportovní haly vznikl beachvolejbalový areál, který je ve vlastnictví města a provozuje ho soukromá firma na základě nájemní smlouvy, která končí za 7 let.



Dojížděkové vzdálenosti:

- > Praha 1h 55min
- > Linz 1h 15min
- > Plzeň 1h 58min
- > Brno 2h 38m



A.2.2 Informace k řešenému území z hlediska územního plánu



Dle územního plánu města České Budějovice (ÚPnM), schváleného Zastupitelstvem města České Budějovice usnesením č. 39/2000 dne 23.3.2000, je v řešeném území makroblok č.1.1.4.019/SA s funkčním využitím jako zastavitelné území pro sportovní areály (SA)

SA - v souladu s ustanovením čl. 45 obecně závazné vyhlášky č. 4/2000 o závazných částech ÚPnM (OZV) se jedná o území pro sportovní areály, kde jsou obvyklé a přípustné činnosti, děje a zařízení určené pro hromadnou rekreaci, sport, zábavu a pro soustředěné formy rekreačního bydlení a ubytování, zejména pro zřizování a provozování

- sportovních a zábavních komplexů,
- sportovišť organizované tělovýchovy,
- rekreačních středisek, přičemž podíl zastavění území objekty, sportovišti, komunikacemi a obdobnými zařízeními převažuje nad plochami volnými.

Přípustné je na těchto územích rovněž zřizovat a provozovat činnosti, děje a zařízení související, zejména

- stavby pro církevní, kulturní, sociální, školské a zdravotnické účely,
- služebny policie.
- byty pro osoby zajišťující dohled a pohotovost, či pro majitele, popřípadě správce areálu.
- nadzemní a podzemní objekty, stavby a zařízení, které svým charakterem odpovídají způsobu využívání ploch zeleně a mají k využití území pro základní účel doplňkovou funkci, například hřiště, odpočívadla, altánky a podobná zařízení,
- kavárny pavilónového typu, čajovny a obdobná zařízení s nejvýše zastavěnou plochou do 250 m².

Podmíněně je přípustné zejména zřizovat a provozovat na těchto územích

- nákupní a obslužná zařízení, jestliže využití území pro související obchodní činnosti a služby nepřekročí 25% celkové plochy makrobloku,
- parkovací a odstavná stání a garáže pro potřebu vyvolanou podmíněně přípustným využitím území příslušného makrobloku, a to až do počtu 100 stání na jeden makroblok; podmínky zastavění se stanovují vždy pro jednotlivý pozemek, popřípadě parcelu.

Nepřípustné je zejména zřizovat a provozovat na těchto územích stavby pro individuální rekreaci, například chaty, zahradní domky a zahradní altány a využívat území pro zřizování a provoz zahrádek, a to ani dočasně.

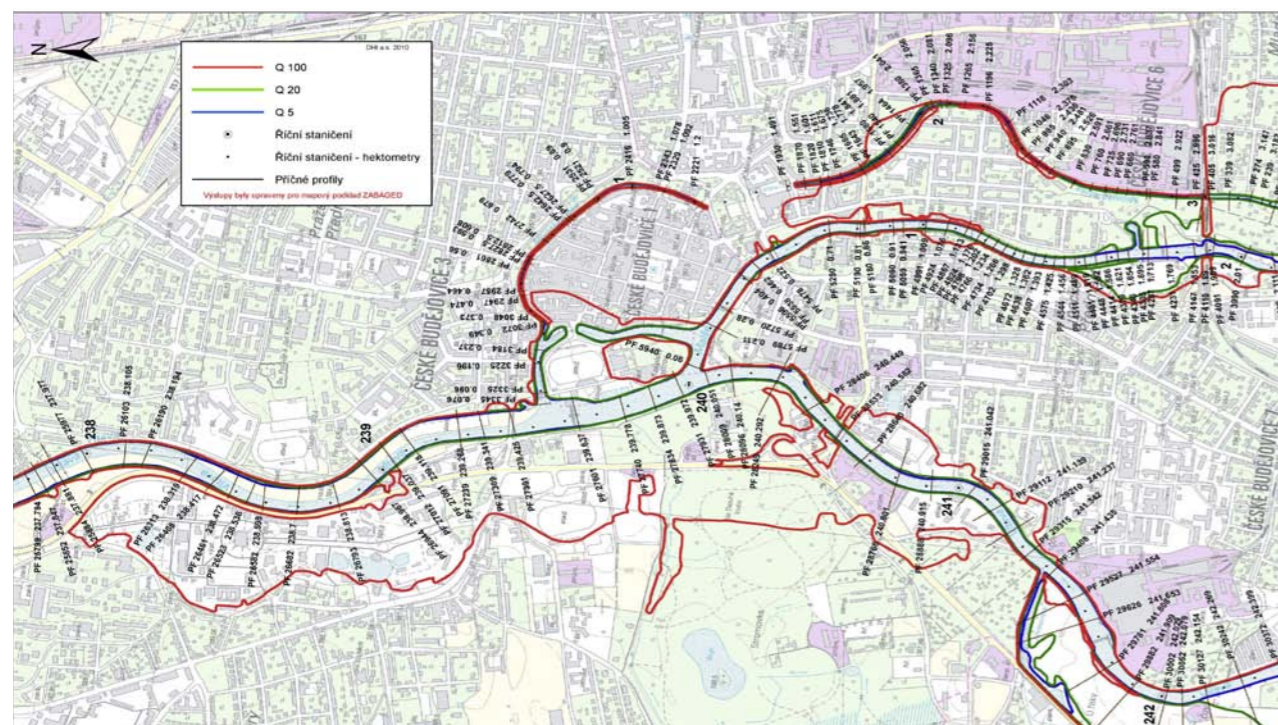
Veřejně prospěšné stavby (VPS)

Řešené území je dotčeno následujícími veřejně prospěšnými stavbami:

- P9 - stavba středotlakého plynovodu (čl. 141 OZV)
- K10 - stavba (rozšíření) městské stokové sítě dle navrženého komunikačního skeletu a funkčního využití území (na celém k. ú. České Budějovice), (čl. 116 OZV)

Zvláštní režimy využití a uspořádání území dotčeného povodněmi

Řešené území leží v záplavovém území typu 2 a 3. Pro tyto typy území, podle jejich vztahu k povodni, jsou stanoveny režimy upřesňující možnosti zástavby a využití území v ust. čl. 87c OZV – typ 2 – území pasivní zóny Q100 – neurčené k ochraně a v ust. čl. 87d OZV – typ 3 – území pasivní zóny Q100 – určené k ochraně.



typ 2 – území pasivní zóny Q100 - neurčené k ochraně

(1) V území pasivní zóny Q100 – neurčené k ochraně je především nepřípustné skladovat volně na plochách větší množství odplavitelného materiálu, zřizovat stavby či objekty, které nesnesou zaplavení vodou a mohou být při povodni destruovány či odplaveny, umísťovat zařízení s možností hrozby pro kvalitu vody při zaplavení (ropné a hygienicky závadné produkty). V území jsou nepřípustné terénní a jiné úpravy, vznik příčných komunikačních a jiných konstrukcí a náspů, popřípadě shluků vegetace, které by mohly dále vzdouvat vodu v území s ohrožením plynulého odtoku vody.

(2) Objekty s přípustným krátkodobým výskytem lidí musí mít v území pasivní zóny Q100 – neurčené k ochraně zpracován pravidelně aktualizovaný Povodňový plán objektu, odsouhlasený Povodňovým orgánem města. Z obytných budov musí být zabezpečeny únikové cesty nad úroveň kulminační hladiny stoleté povodně pro případnou evakuaci obyvatel, u objektů s hrozbou vyššího zaplavení (cca nad 0,5 m) bude na únikové straně zřízen pevný úchyt k vyvázání člunů. Konstrukce stavebních objektů musí volbou konstrukčních materiálů respektovat možnost několikanásobného zaplavení, objekty musí být dobře založeny a obrys objektů opevněn či jinak uzpůsoben proti možnosti eroze povrchu terénu u objektu a podemletí objektu samého při jeho obtékání. Nutnou součástí ochranných opatření proti nepřímému zaplavení bude systém uzávěrů na všech kanalizačních potrubích, stokách, kterými by mohla do jinak chráněných objektů a územních celků vnikat voda. Je třeba individuálně počítat i s nutností čerpání srážkové vody výkonnými stabilními či mobilními čerpadly.

typ 3 – území pasivní zóny Q100 – určené k ochraně

(1) V území pasivní zóny Q100 – určené k ochraně je především nepřípustné skladovat volně na plochách větší množství odplavitelného materiálu, zřizovat stavby či objekty, které nesnesou zaplavení vodou a mohou být při povodni destruovány či odplaveny, umísťovat zařízení s možností hrozby pro kvalitu vody při zaplavení (ropné a hygienicky závadné produkty). V území je nepřípustné zřizování obvodově uzavřených urbánních celků a terénních úprav, které působí nebo mohou působit další vzduť hladiny vyběžené vody při povodni. Nelze zde umístit průmyslové provozy a jiné významné objekty, kde zaplavení může způsobit velmi významné škody na majetku či způsobit nebezpečí pro kvalitu vody.

(2) V území pasivní zóny Q100 – určené k ochraně jsou jeho vlastníci, popřípadě uživatelé povinni respektovat do realizace protipovodňových opatření omezující podmínky stanovené vodoprávním úřadem, popřípadě další právní předpisy a správní rozhodnutí věcně a místně příslušných správních orgánů. Objekty s přípustným krátkodobým výskytem lidí musí mít v území pasivní zóny Q100 – určené k ochraně zpracován pravidelně aktualizovaný Povodňový plán objektu, odsouhlasený Povodňovým orgánem města. Konstrukce stavebních objektů musí volbou konstrukčních materiálů respektovat možnost krátkodobého zaplavení, objekty musí být dobře založeny a obrys objektů opevněn či jinak uzpůsoben proti možnosti eroze povrchu terénu u objektu a podemletí objektu samého při jeho obtékání. Z obytných budov je nutné zabezpečit únikové cesty nad úroveň kulminační hladiny stoleté povodně pro případnou evakuaci obyvatel, na únikové straně objektů s hrozbou vyššího zaplavení (ve vyznačených nebezpečných zónách, stanovených na základě nebezpečných hloubek) by měl být zřízen pevný úchyt k vyvázání člunů.

Řešené území je dotčeno tepelným napaječem včetně ochranného pásma.

A.2.3 Hodnoty území dle ÚAP

Dle výkresu hodnot území je dotčené území významnou urbanizační strukturou města, dále je bezprostřední okolí napojeno na hustou síť cyklostezek a území leží na pomezí centra města a klidové parkové zóny Stromovka. V ČB se vyskytuje pouze několik veřejně přístupných významných vyhlídkových míst, ze kterých lze pozorovat ČB. V případě vlivu sportovní haly na panorama města však připadá v úvahu pouze Černá věž. Ale ani z tohoto místa není sportovní hala příliš viditelná.

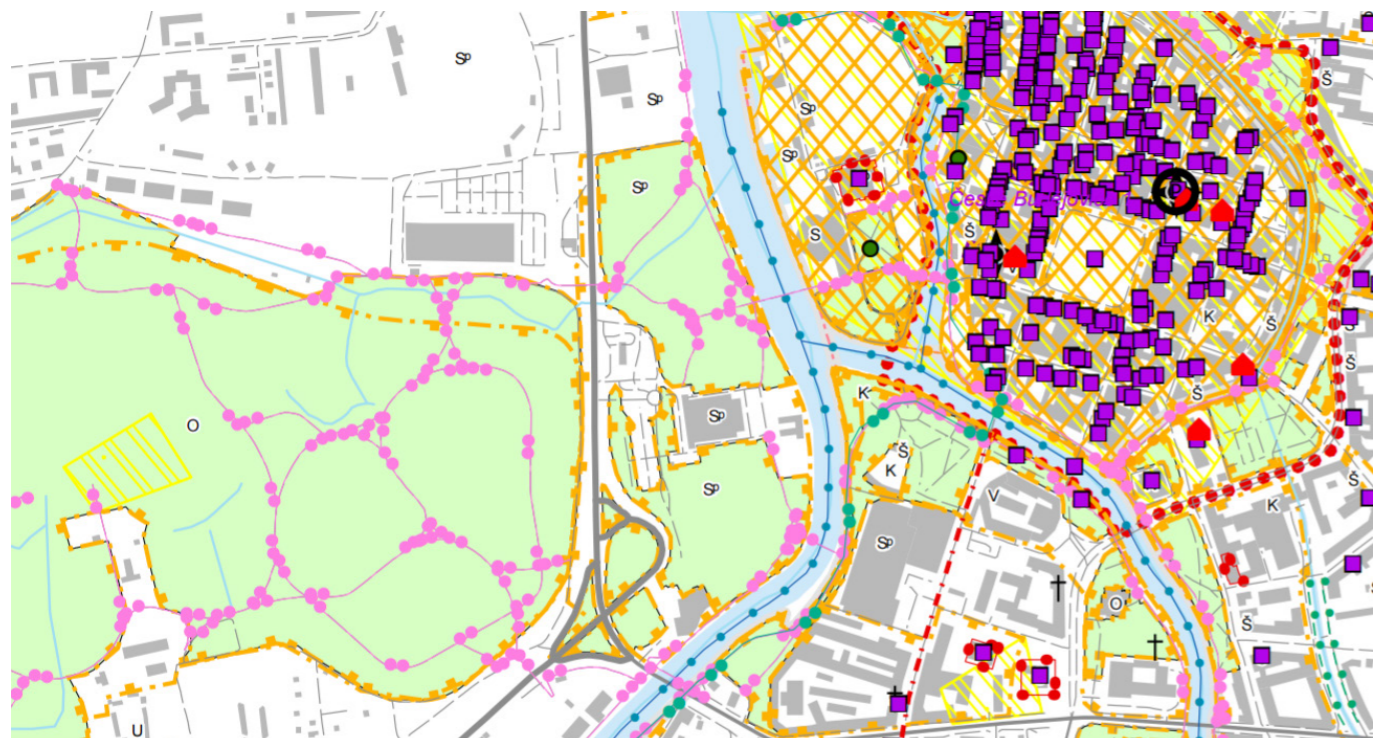


Pohledy na stávající halu:

Vlevo_pohled z E55
Vlevo_dole_výhled na halu ze
Střeleckého ostrova
Vpravo_dole_Pohled z Černé
věže



Výkres hodnot území



VÝKRES HODNOT V ÚZEMÍ - LEGENDA

Hodnoty krajinné a přírodní

- ↖ místo výhledu, rozhledu
- památný strom
- ostatní významné solitery a soubory
- památný strom - alej
- aleje, stromořadí a ostatní významná liniová zeleň
- ▨ lesoparky, obory, arboreta (mimořádné hodnoty)
- ▨ biosférická rezervace UNESCO
- ▨ oblast krajinného rázu
- ▨ místo krajinného rázu
- ▨ národní přírodní památka
- ▨ přírodní rezervace
- ▨ přírodní památka
- ▨ chráněná krajinná oblast
- ▨ krajinná památková zóna
- ▨ krajinná památková zóna - návrh
- ▨ mokřady mezinárodního významu
- ▨ migračně významné území
- ▨ lokalita zvláště chráněného druhu

Doprava

- ▣ stanice na hipostezce
- ▣ přístav
- vodní cesta
- turistická stezka
- turistická trasa
- cyklostezka
- dálková cyklotrasa
- hipostezka
- lyžařský vlek

Hodnoty urbanistické

- osy, průhledy
- ▨ urbanisticky významná struktura
- ▨ veřejné prostory
- ▨ urbanistické scénérie
- ▨ parky a zahrady, hřbitov

Hodnoty historicko - architektonické

- ▣ nemovitá kulturní památka
- ▣ architektonicky cenná stavba
- ▣ památková zóna - návrh
- ▣ historicky významná stavba
- ▣ boží muka, křížky, výklenkové kapličky, pomníky
- ▣ hradiště
- ▣ místo významné události
- ▣ válečný hrob s ostatky
- ▣ pietní místo

- Ⓟ pozitivní stavební dominanta
- Ⓡ negativní stavební dominanta

- ▣ památka UNESCO
- ▣ nemovitá národní kulturní památka
- ▣ památková rezervace
- ▣ památková zóna
- ▣ území s archeologickými nálezy (I. a II. třída)
- ▣ historicky významná stavba
- ▣ architektonicky cenná stavba
- ▣ stavební dominanta
- ▣ region lidové architektury
- ▣ technická památka

Vybavenost

- ⋄ kultura, sakrální objekty

- občanské vybavení
- Ⓜ hasičská, policejní stanice
- Ⓢ služby
- ⓈⓂ sociální služby
- ⓈⓂ sport
- Ⓢ ubytování, stravování
- Ⓢ hřbitov
- Ⓢ veřejná správa
- Ⓢ vzdělávání
- Ⓢ zdravotnictví

Mapový podklad a hranice

- ▣ hranice území ORP
- ▣ hranice obce
- ▣ hranice katastrálního území
- Lišov název obce
- Lipí název katastru
- silnice I. třídy
- silnice II. třídy
- silnice III. třídy
- místní a účelové kom.
- vodní tok
- ▣ budova, bloky budov

A.2.4 Limity území dle ÚAP

Dle výkresu limitů území je dotčené území zasaženo ochranným pásmem teplovodu. V objektu se dále nachází rozvodna a v záplavové oblasti 100 leté vody.



VÝKRES LIMITŮ V ÚZEMÍ - LEGENDA

Doprava

- ▣ letiště
- ▣ heliporty
- ▣ plochy pro vzlety a přistání
- letec. stavby a zařízení mimo prostor letiště
- ▣ plavební komora
- ▣ přístav
- silnice I. třídy
- silnice II. třídy
- silnice III. třídy
- místní a účelové komunikace
- trať celostátní
- trať regionální
- železniční vlečka
- trolejbus
- vodní cesta
- lyžařský vlek
- ▣ OP silnice I. třídy
- ▣ OP silnice II. a III. třídy
- ▣ OP železnice
- ▣ OP vlečky
- ▣ OP trolejbusu
- ▣ OP let. poz. zařízení radionavigačních
- ▣ OP let. poz. zařízení světelných
- ▣ hlukové OP letiště
- ▣ OP letiště se zákazem staveb
- ▣ OP letiště s výškovým omezením staveb
- ▣ OP letiště - nebezp. a klamavá světla
- ▣ OP letiště ornitologické
- ▣ OP letiště - omezení vedení VN a VVN
- ▣ letecký koridor vojenských újezdů
- ▣ vodní cesta (plocha)

Voda

- ▣ odvodnění (bod)
- vodní zdroj podzemní vody
- ▣ protipovodňová ochrana
- odvodnění (linie)
- bezpečnostní přeliv
- obtokový kanál
- mobilní hrzení
- ochranná hráz
- ostatní
- ▣ odvodnění (plocha)
- ▣ OP vodního zdroje 1. stupně
- ▣ OP vodního zdroje 2. stupně
- ▣ OP vodního zdroje stupně 2a
- ▣ OP vodního zdroje stupně 2b
- ▣ OP vodního zdroje blíže neurčené
- ▣ zranitelná oblast
- ▣ chr. oblast příroz. akumulace podz. vod
- ▣ záplavové území Q100
- ▣ záplavové území Q020
- ▣ záplavové území Q005
- ▣ aktivní zóna záplavového území
- ▣ povodňové ohrožení - vysoký stupeň
- ▣ území zvl. povodně pod vod. dílem
- ▣ retenční prostor s odtokem
- ▣ protipovodňová ochrana - ostatní
- ▣ bezpečnostní přeliv
- ▣ ochranná hráz
- ▣ OP léčivého, minerálního zdroje vody

Ochrana půdy

- ▣ BPEJ - 1. třída ochrany
- ▣ BPEJ - 2. třída ochrany

Ochrana přírody a krajiny

- ▣ význ. krajinný prvek registrovaný (bod)
- ▣ památný strom
- ▣ skupina stromů
- ▣ stromořadí
- ▣ význ. krajinný prvek ze zákona - vodní tok
- ▣ význ. krajinný prvek ze zákona - vodní plocha
- ▣ význ. krajinný prvek ze zákona - údolní niva
- ▣ význ. krajinný prvek ze zákona - lesy ochranné
- ▣ význ. krajinný prvek ze zákona - les zvl. určení
- ▣ význ. krajinný prvek ze zákona - lesy hospodářské
- ▣ význ. krajinný prvek registrovaný
- ▣ vzdálenost 50 m od okraje lesa
- ▣ Natura 2000 - evropsky významná lokalita
- ▣ Natura 2000 - ptačí rezervace
- ▣ biosférická rezervace UNESCO
- ▣ mokřady mezinárodního významu
- ▣ přechodně chráněná plocha
- ▣ lokality výskytu zvl. chráněných druhů
- ▣ KPZ krajinná památková zóna

- ▣ I. zóna CHKO
- ▣ II. zóna CHKO
- ▣ III. zóna CHKO
- ▣ ochranné pásmo CHKO
- ▣ přírodní rezervace
- ▣ OP přírodní rezervace
- ▣ národní přírodní památka
- ▣ přírodní památka
- ▣ OP přírodní památky

ÚSES

- ▣ lokální centrum - ÚP
- ▣ regionální centrum - ZÚR
- ▣ nadregionální centrum - ZÚR

Kulturní památky

- ▣ nemovitá kulturní památka
- ▣ OP nemovitá kulturní památka
- ▣ nemovitá národní kulturní památka
- ▣ OP nemovitá národní kulturní památka
- ▣ vesnická památková rezervace
- ▣ OP vesnická památková rezervace
- ▣ městská památková rezervace
- ▣ OP městská památková rezervace
- ▣ OP památkové chráněného území
- ▣ vesnická památková zóna
- ▣ památka UNESCO
- ▣ OP památky UNESCO
- ▣ území s archeologickými nálezy I. kategorie
- ▣ území s archeologickými nálezy II. kategorie

A.2.5 Změny území 2006-2015



2006
V území se nachází zimní stadion a sportovní hala.



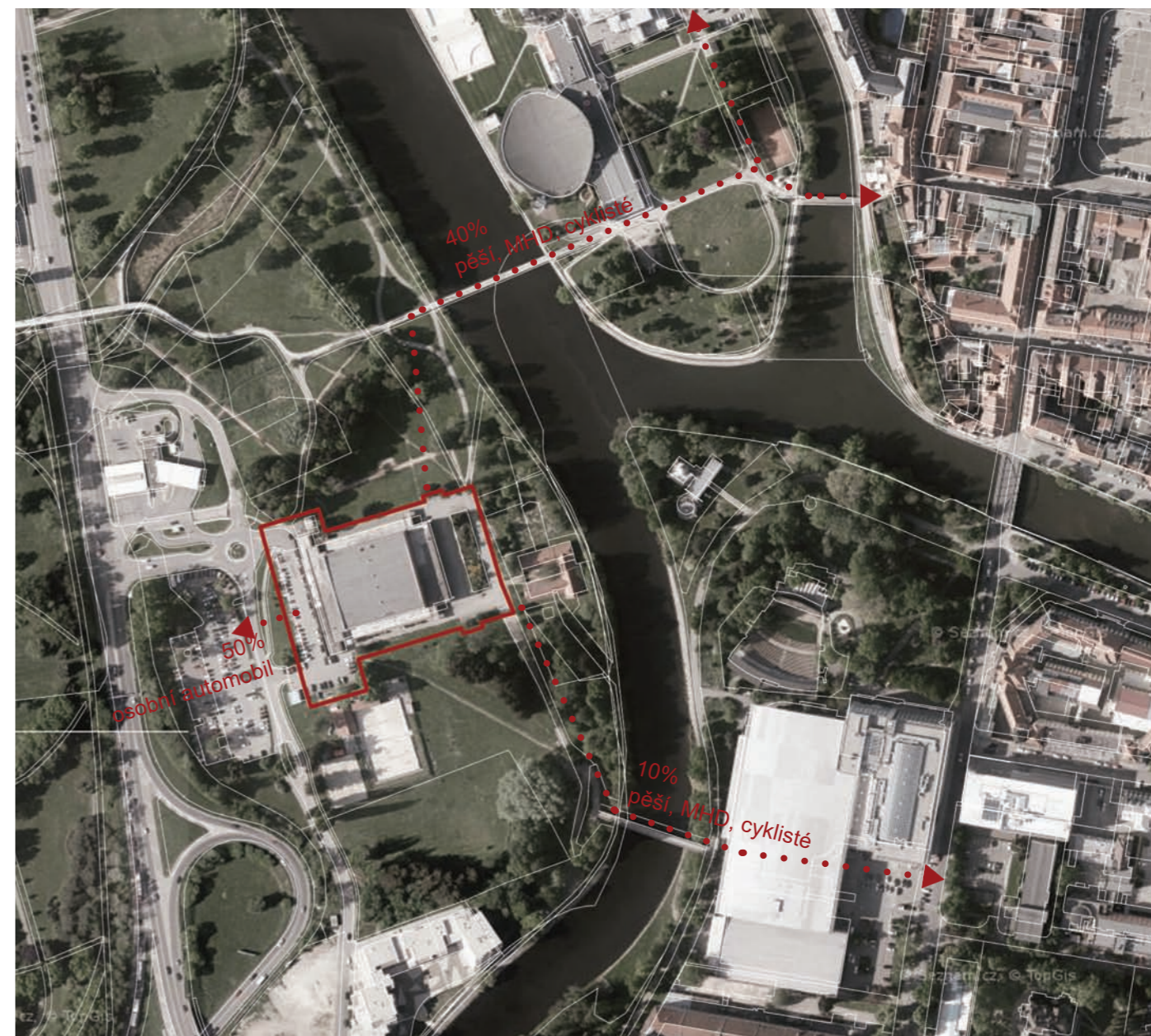
2012
Vzniká beach volejbalové hřiště a dochází k zatraktivnění lokality odstraněním továrny



2015
Výstavba bytových domů a plánovaná přestavba sportovní haly

A.2.6 Cesty diváků po skončení zápasu

Přibližně polovina diváků používá jako dopravní prostředek automobil. Zbytek diváků využívá přilehlé cyklostezky, pěší dopravu nebo pěší dopravu spojenou s MHD. Nejbližší zastávky MHD jsou ve vzdálenosti do 5ti minut od haly.



A.2.7 Napojení na technickou infrastrukturu

Veškerá potřebná technická infrastruktura (tj. vodovodní, kanalizační a plynovodní řady, VN, VO a sdělovací kabely) jsou již připojeny na stávající halu. Kapacity jsou dostatečné.

A.2.7 Centrum sportu v Českých Budějovicích

V Českých Budějovicích se nacházejí všechna významná sportoviště do 5ti minut docházky. Jde o fotbalový stadion, plavecký stadion, hokejový stadion a stávající sportovní halu. Toto uspořádání tvoří smysluplný celek. Parkoviště u sportovní haly je využíváno částečně i pro návštěvníky ostatních sportovišť. To může být problémem při současném konání větší akce na 2 a více stadiónech.

A.3.1 Křivka viditelnosti

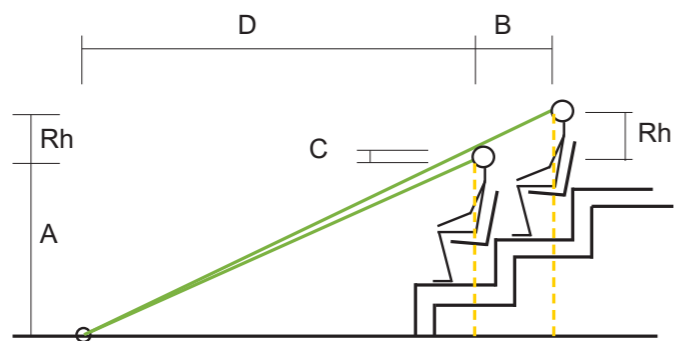
Návrh samotných tribun vychází z určení vztažného bodu na hrací ploše, ke kterému se bude posuzovat sklon tribun. Je jím ta pozice sportovců, kde jsou divákům nejbližší, protože je to pro dohled diváků nejobtížnější místo. Pro fotbal (postranní čáry hřiště) je to na povrchu hrací plochy, pro lední hokej pak horní hrana mantinelu, pro basketbal 500 mm nad postranní čarou. Pak se využije vzorec pro výpočet C-value:

$$C = (RhD - AB)/(D + B), (1)$$

kde Rh je výška řady, A výška oka sedícího diváka nad vztažným bodem, B je šířka řady a D je půdorysná vzdálenost od vztažného bodu.

Lze pracovat s těmito hodnotami C-value:

- 150 mm – vynikající,
- 120 mm – velmi dobré,
- 90 mm – vyhovující,
- 60 mm – naprosté minimum.



B.1.1 Průvodní text

Urbanistické řešení

Centrum halových sportů v Českých Budějovicích skládající se z hlavní haly, tréninkové haly a atletického koridoru je umístěno na rovinatém pozemku v místě stávající nevyhovující sportovní haly. Pozemek je umístěn v parkovém prostředí při břehu řeky Vltavy na rozhraní centra města a silnice první třídy E55. Sportovní hala svým umístěním dotváří „centrum sportu ve městě“. Nedaleko se nachází plavecký stadion, tenisové haly, hokejový a také fotbalový stadion.

Hala je na pozemku umístěna v požadovaném zájmovém území. Vzhledem k ustálenému a funkčnímu okolí – chodníky, cyklostezky, parkoviště – byla snaha o co nejmenší narušení stávajícího okolí. Vstupy pro diváky jsou orientovány na sever směrem od parku, přístup sportovců je z jižní strany. Pro rozvoj života v parku a pro místní obyvatele jsou na střechách tréninkové části budovy při cyklistické stezce umístěny veřejné sportoviště a dětské hřiště.

Architektonické a provozní řešení

Koncept centra sportu vychází především z funkčních a provozních požadavků formulovaných v zadání soutěže o návrh. Základními požadavky bylo vytvořit centrum sportu pro až 3000 sedících diváků při sportovních kláních a pro až 1500 sedících diváků při kulturních akcích ještě s ohledem na předpokládanou etapovitost výstavby. Cílem tedy bylo vytvořit sportovní centrum s venkovním veřejným prostorem sloužící sportovcům, divákům a veřejnosti.

Aby nedocházelo k nechtěnému míchání provozů a narušení parku směrem k centru města jsou vstupy pro diváky umístěny výhradně ze severu a ostatní provozny jsou obslouženy z jižní fasády.

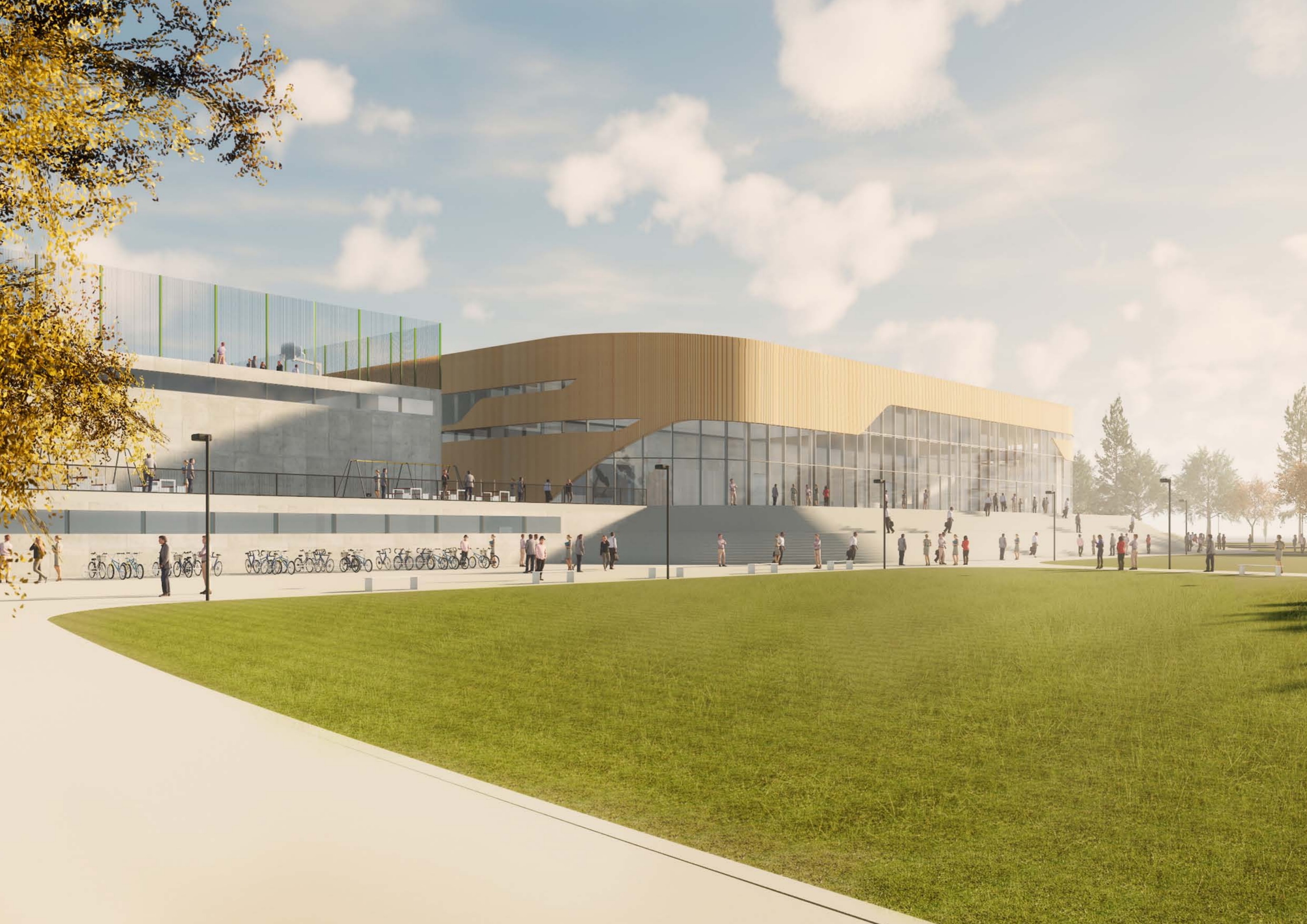
Další členění je horizontální. Palubovky hlavní a tréninkové haly, atletický koridor a veškeré zázemí sportovců jsou umístěny v 1.NP i s ohledem na invalidní sportovce. 2.NP slouží výhradně pro diváky a z tohoto podlaží jsou navrženy i veškeré vstupy na dvě tribuny skrze dva samostatné přístupové koridory. Vedení areálu a zázemí pro gastro provoz jsou ve 3.NP. Gastro provoz tak může pohodlně obsloužit jak diváky ve 2.NP, tak VIP a novináře v 4.NP. Plochy vnějších prostorů jsou kompletně využity pro veřejnost. Na střeše tréninkové haly jsou umístěna basketbalová hřiště, na střeše zázemí a atletického koridoru je workoutové a dětské hřiště. Schodiště pro diváky slouží pro posezení s výhledem do parku a na panorama centra města nebo jako tribuna pro libovolné venkovní představení.

Řešení tribun vychází z požadavků na návštěvnost při různých způsobech využití palubovky hlavní haly. Větší ze dvou tribun má kapacitu větší než 1500 sedících lidí a sama tak vyhovuje požadavku pro pořádání kulturních akcí. Druhá tribuna je v tomto případě zakryta oponou umístěnou ve střešní konstrukci.

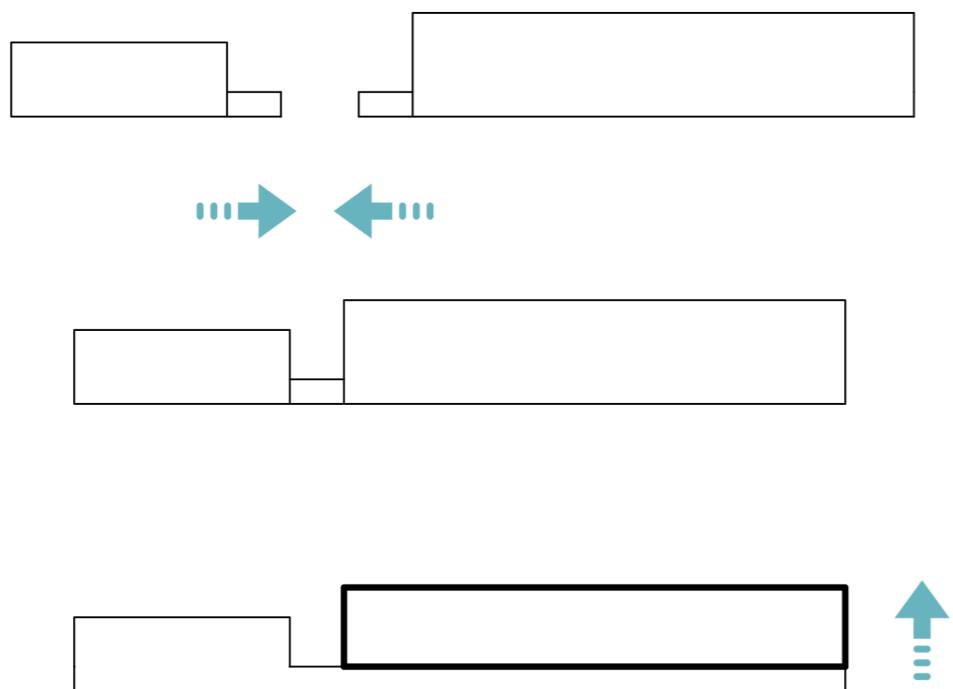
Pro rozšíření možností využití hlavní haly jsou v její jižní fasádě osazeny hangárová vrata, která vytváří dokonalé propojení parku a vnitřního prostoru haly. Mohou také sloužit jako střeška pódia např. pro konání venkovních koncertů.

Technické zařízení budovy

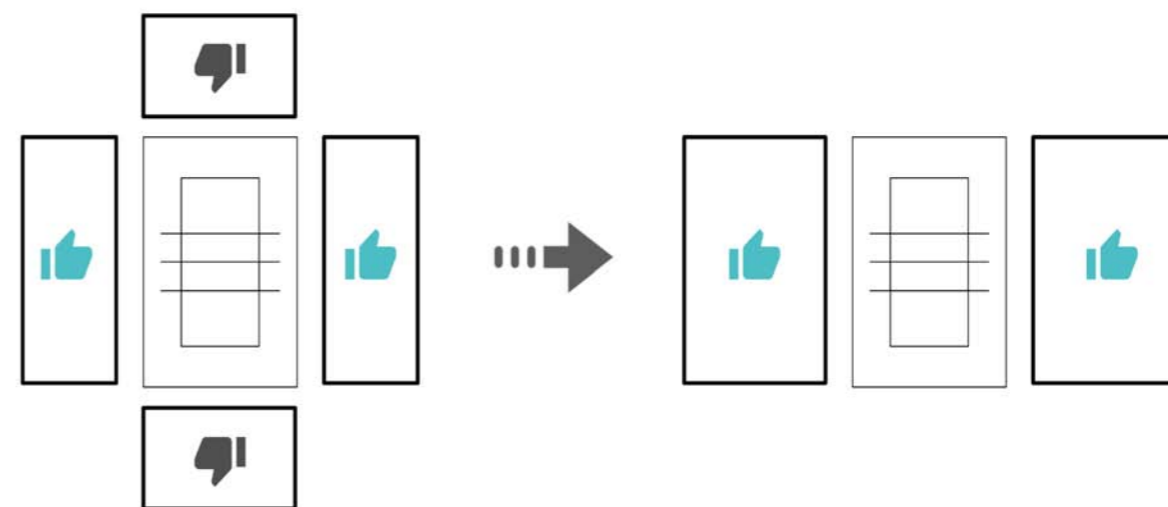
Místnosti technického zázemí a strojovny VZT se nacházejí v 1.NP s pohodlným přístupem obsluhy. Veškerá potřebná technická infrastruktura je již k dispozici a s dostatečnou kapacitou. Stávající vnější výměňková stanice je nyní přesunuta do jedné z technických místností.



VŠE NA JEDNOM MÍSTĚ

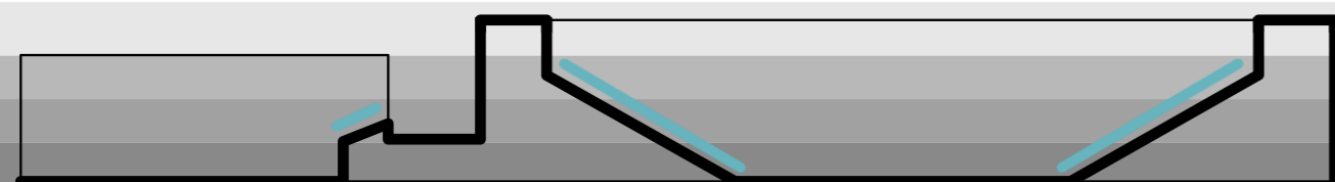


LEPŠÍ ZÁŽITEK ZE ZÁPASU



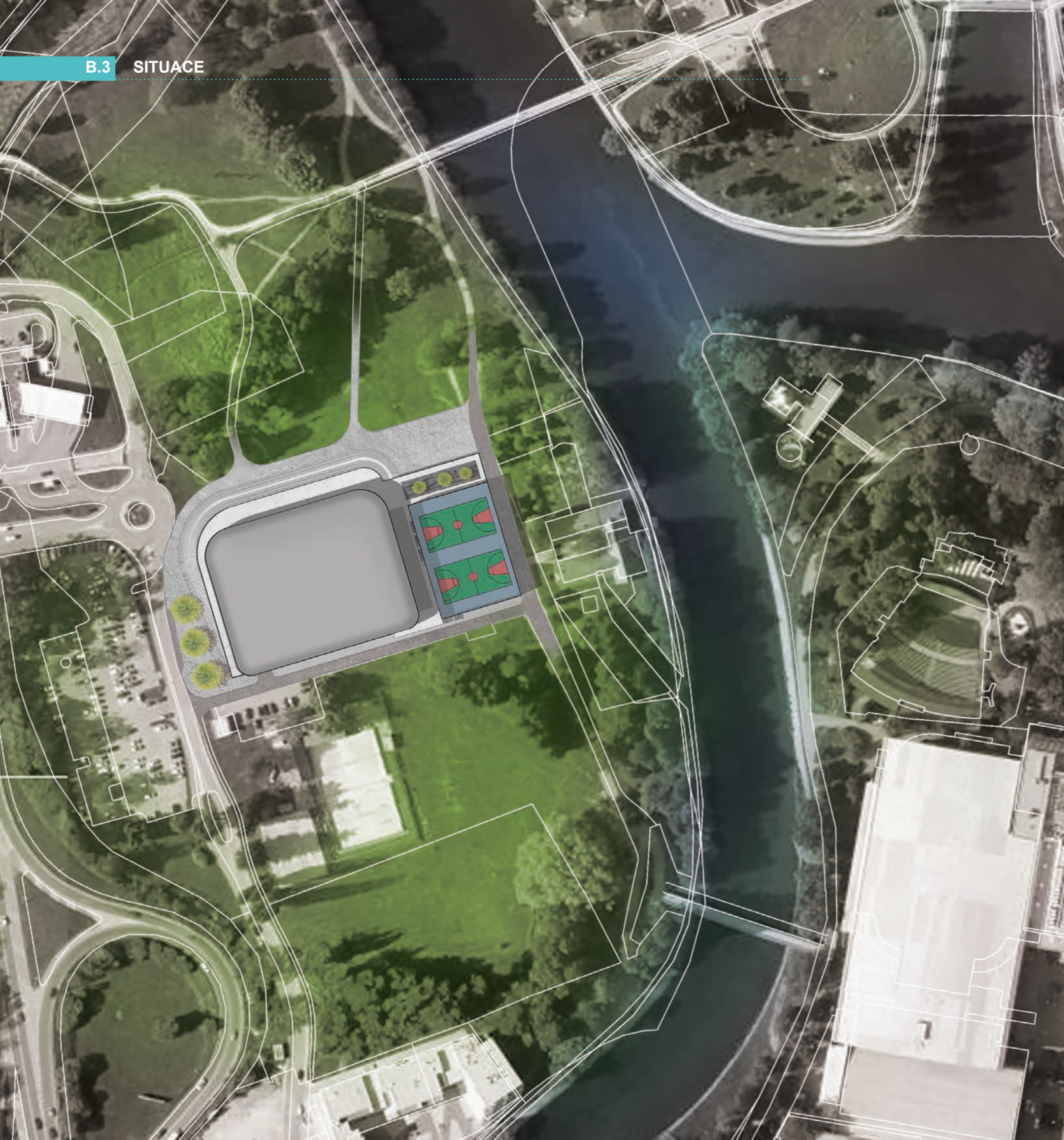
FUNKČNÍ ROZDĚLENÍ

podélný řez



příčný řez



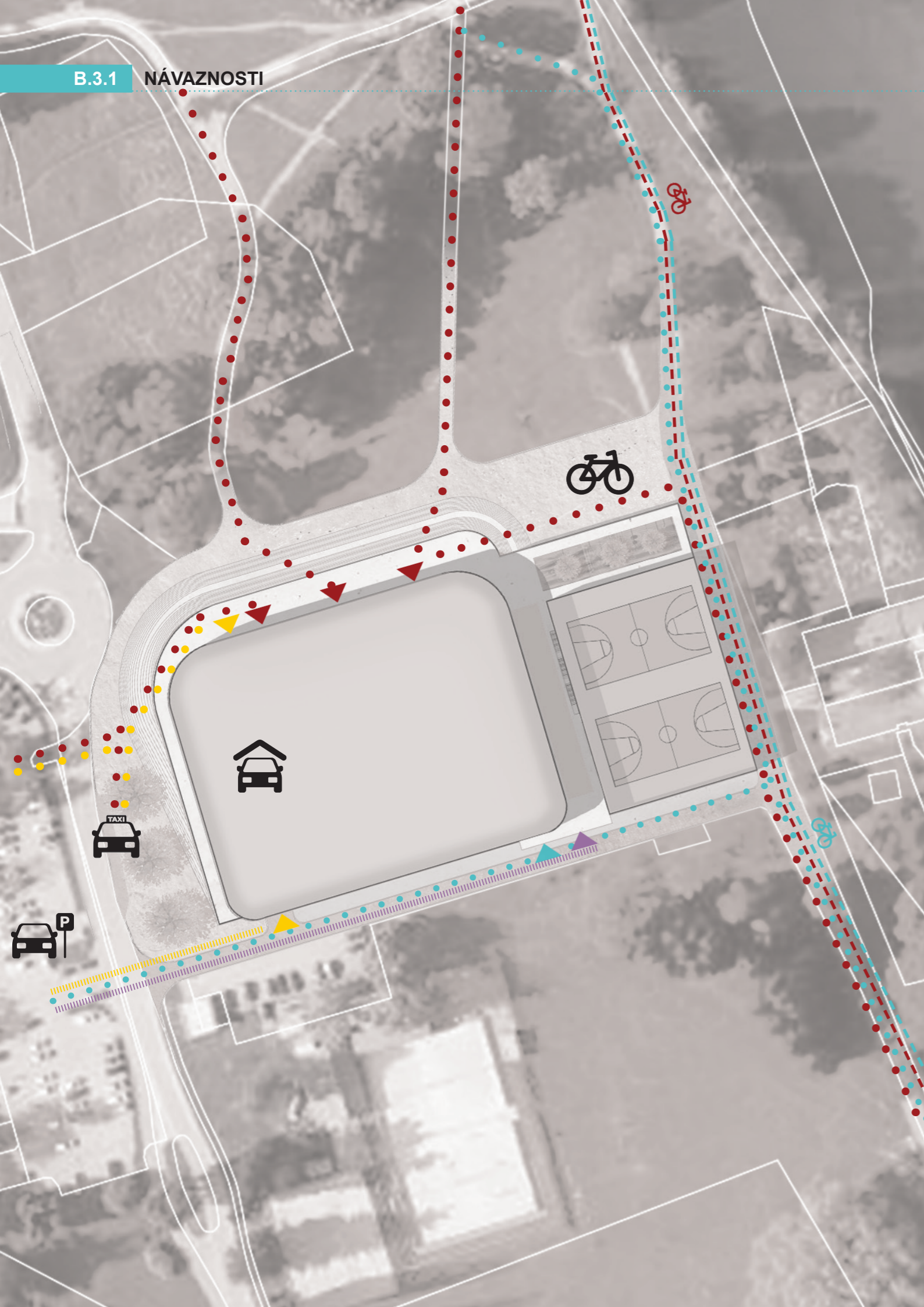


Centrum halových sportů v Českých Budějovicích skládající se z hlavní haly, tréninkové haly a atletického koridoru je umístěno na rovinatém pozemku v místě stávající nevyhovující sportovní haly. Pozemek je umístěn v parkovém prostředí při břehu řeky Vltavy na rozhraní centra města a silnice první třídy E55. Sportovní hala svým umístěním dotváří „centrum sportu ve městě“. Nedaleko se nachází plavecký stadion, tenisové haly, hokejový a také fotbalový stadion.

Hala je na pozemku umístěna v požadovaném zájmovém území. Vzhledem k ustálenému a funkčnímu okolí – chodníky, cyklostezky, parkoviště a beachvolejbalový areál – byla snaha o co nejmenší narušení stávajícího okolí. Vstupy pro diváky jsou orientovány na sever směrem od parku, přístup sportovců je z jižní strany. Pro rozvoj života v parku a pro místní obyvatele jsou na střechách tréninkové části budovy při cyklistické stezce umístěné veřejné sportoviště a dětské hřiště. Hlavní schodiště slouží také jako místo k posezení a relaxaci s výhledem do zeleně nebo jako tribuna pro pořádání venkovních akcí.



B.3.1 NÁVAZNOSTI



LEGENDA

Návštěvníci

- cesta pěší
- — — — — cyklostezka
- ▶ vstup návštěvníci

Sportovci

- cesta pěší
- — — — — cyklostezka
- ▶ vstup sportovci

VIP

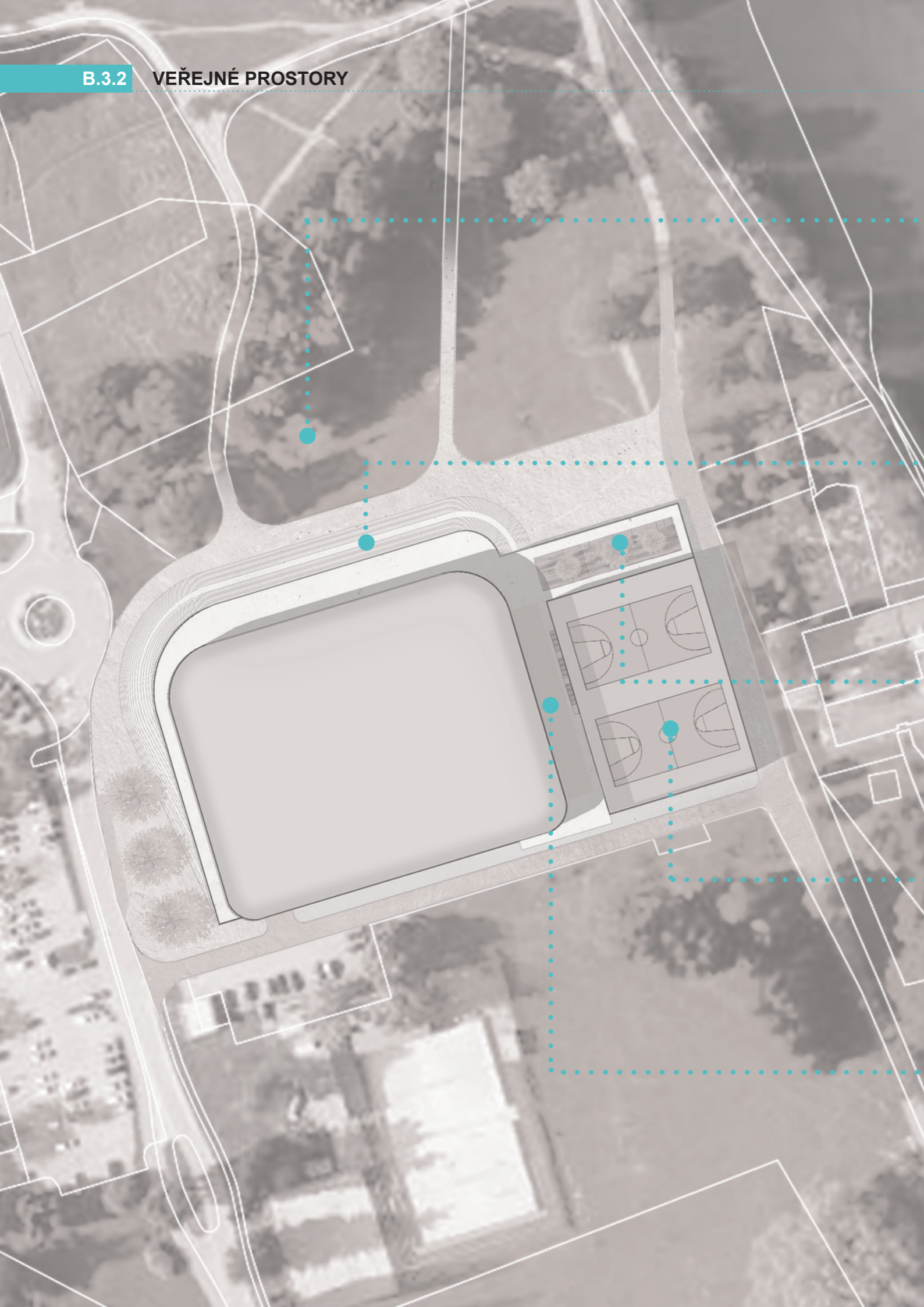
- cesta pěší
- ||||||||||| cesta pro VIP/ profi sportovci/ správa haly parkování
- ▶ vstup VIP

Zásobování

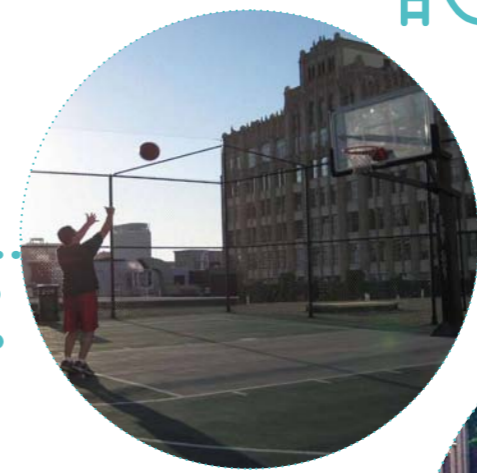
- ||||||||||| zásobování gastro / obsluha
- ▶ vstup zásobování

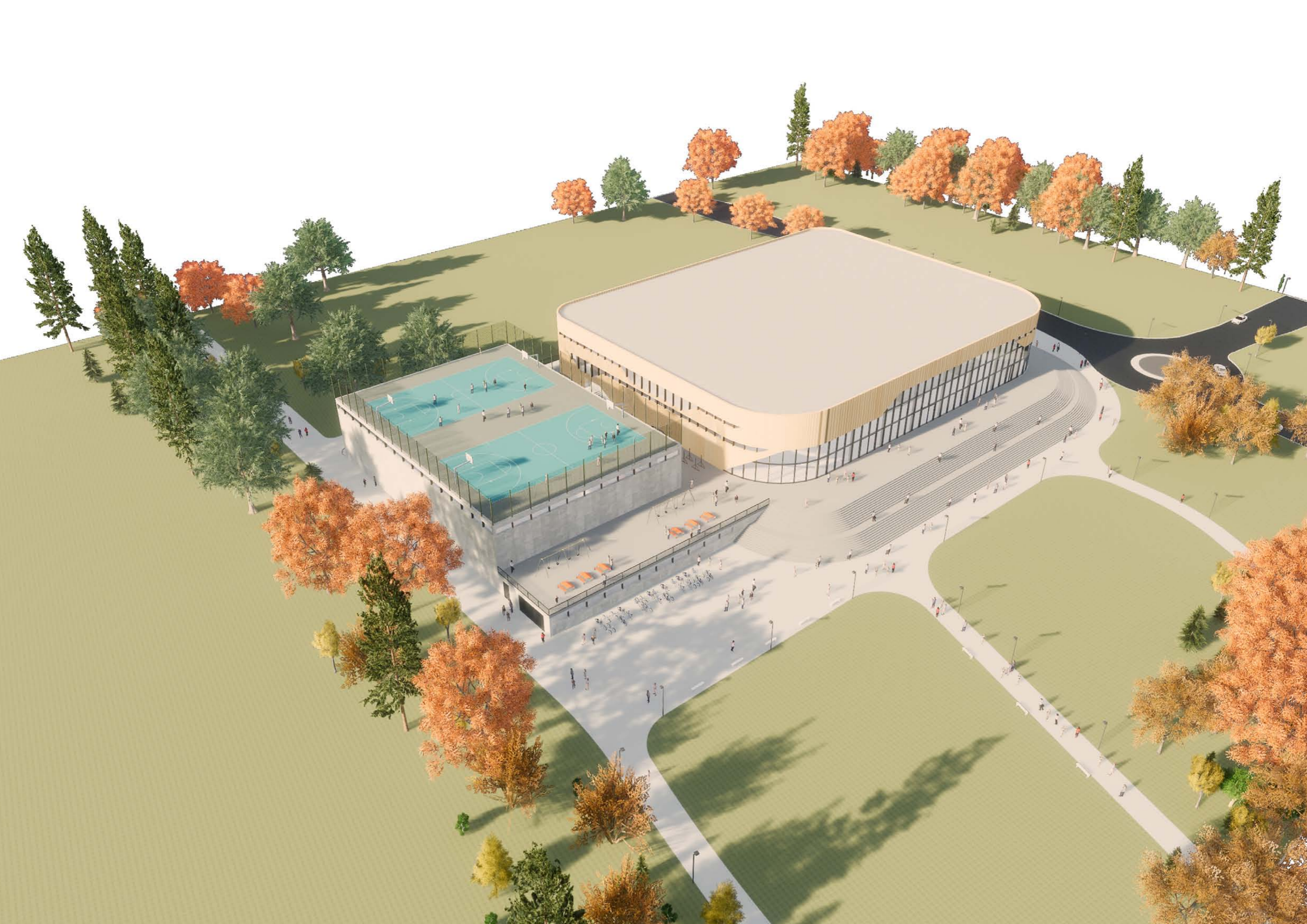


B.3.2 VEŘEJNÉ PROSTORY

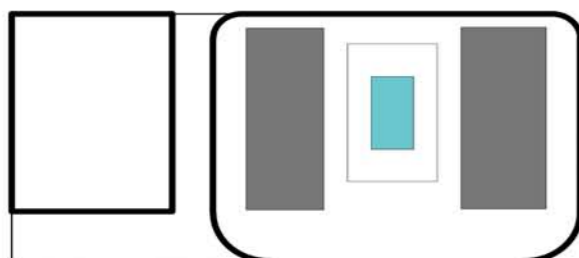


Pro rozvoj života v parku a pro místní obyvatele jsou na střechách tréninkové části budovy při cyklistické stezce umístěné veřejné sportoviště a dětské hřiště. Hlavní schodiště slouží také jako místo k posezení a relaxaci s výhledem do zeleně nebo jako tribuna pro pořádání venkovních akcí.



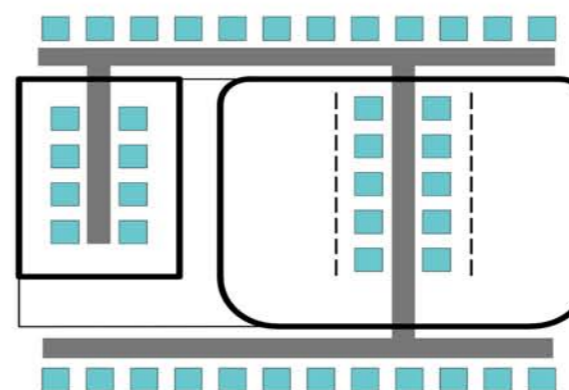


A_ ZÁPAS PROFESIONÁLŮ



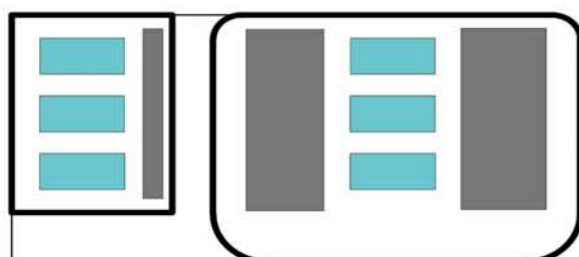
Plné využití kapacity. Obě tribuny jsou přístupné. Hřiště orientováno podélně.

D_ VELETRH



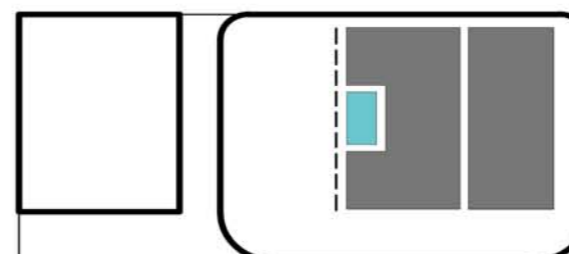
Otevření hangárových vrat umožní spojení exteriéru a interiéru. Tréninková hala a atletický koridor také disponují rozměrnými vraty. Využití je rozličné. Např. Olympijská vesnička, menší veletrh nebo koncert (diváci v parku a kapela pod střešou – vraty).

B_ TURNAJ



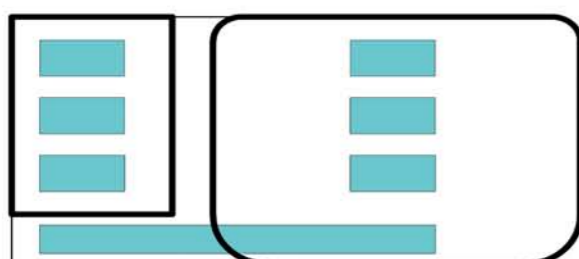
Možné je plné využití obou hal. Všechny tribuny přístupné. Orientace hřišť napříč hal umožňuje umístit až 6 volejbalových hřišť.

E_ KULTURNÍ AKCE



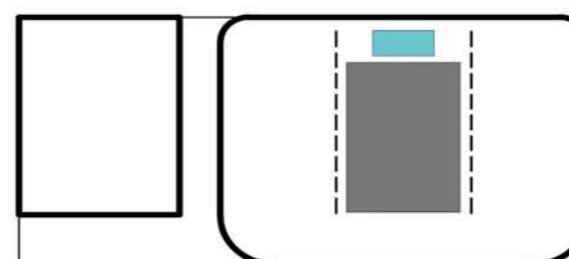
Využití větší tribuny. Zatažení opony před menší tribunou. VIP zóna ve 4.NP je stále využitelná. Pódium umístěné na palubovce. Možnost pořádat např. koncert i na stání.

C_ TRÉNINK



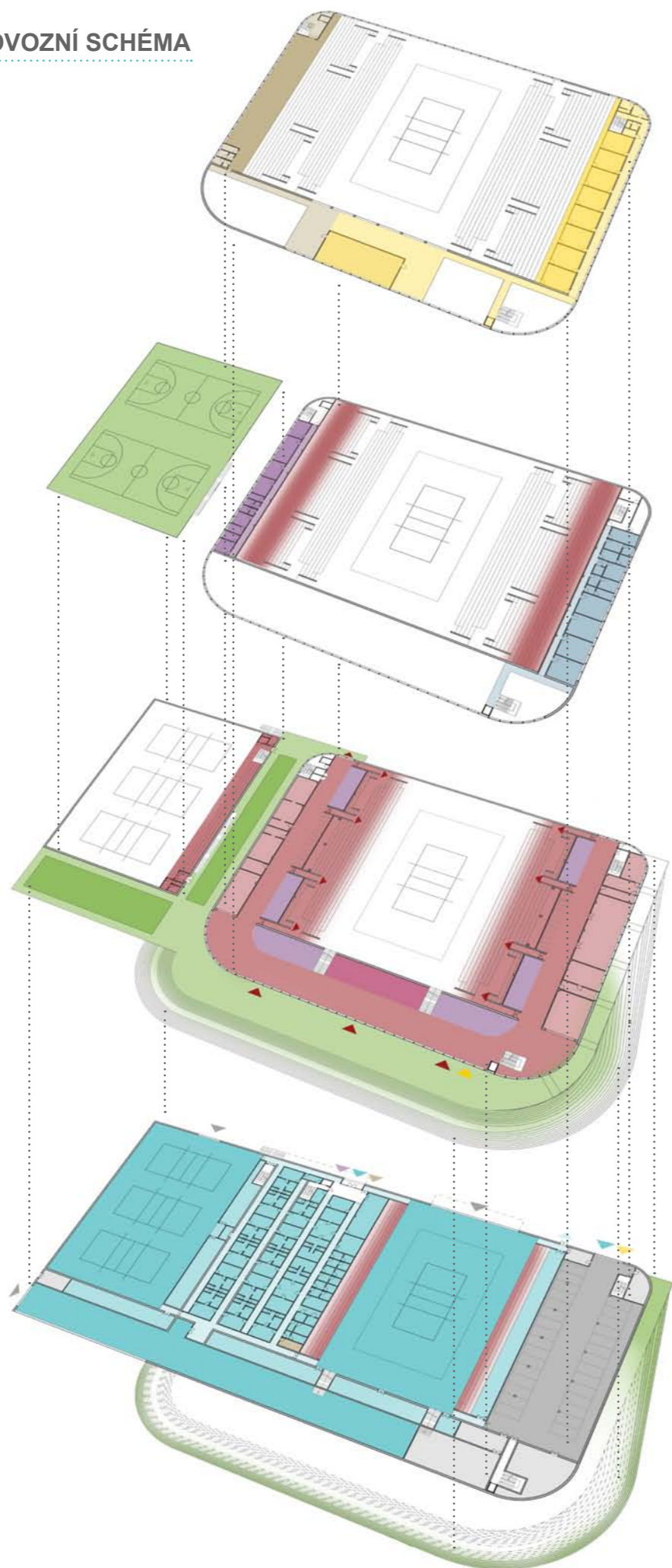
Využití všech sportovišť. Alternativně mohou být tribuny přístupné.

F_ GALAVEČER



Při spuštění obou opon vzniká prostor pro pořádání galavečerů. Plocha palubovky je přímo napojena na vstupní atrium.

B.4.2 PROVOZNÍ SCHÉMA

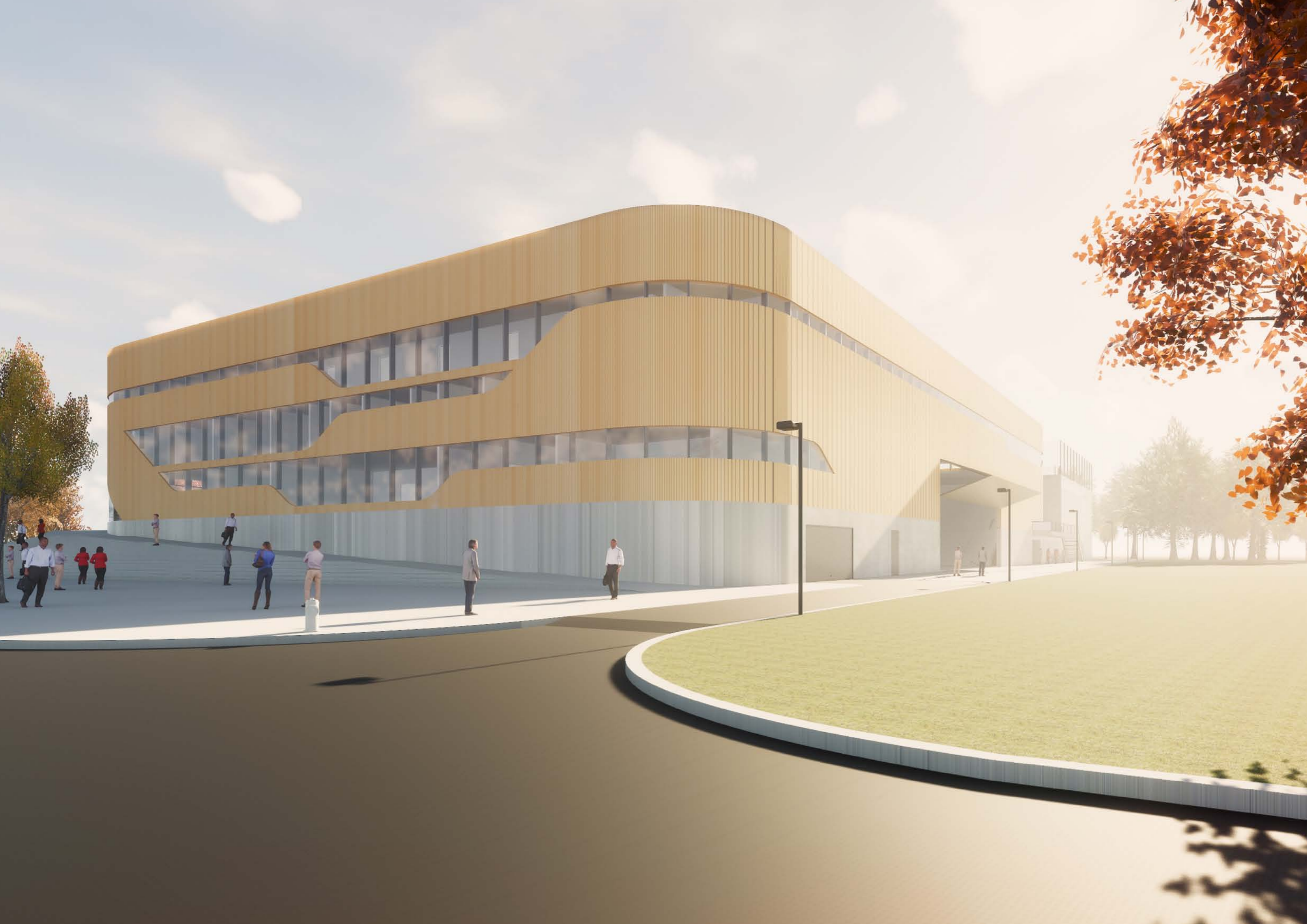


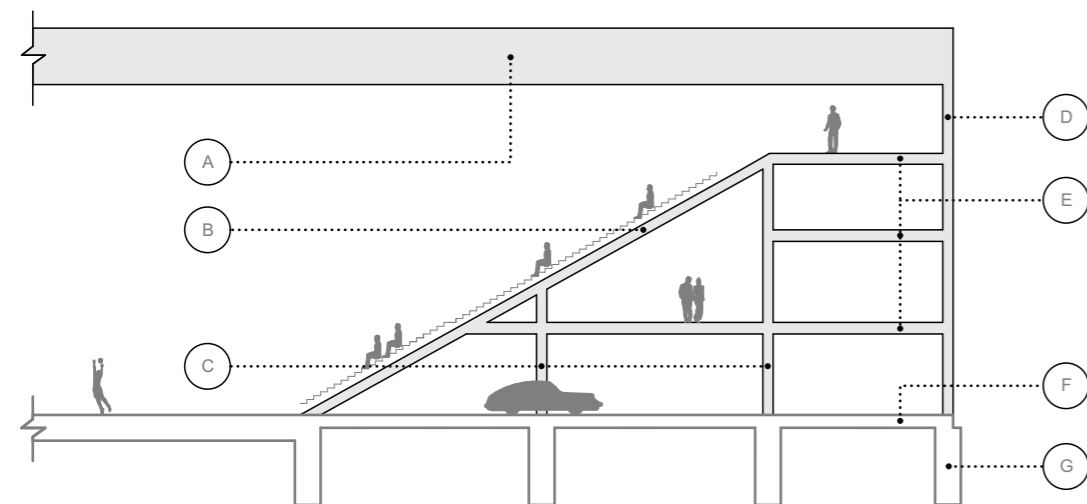
Provozně je centrum řešeno tak, aby nedocházelo k míchání provozů a aby nebyl narušen park na severní straně areálu. Vstupy pro diváky jsou tak umístěny výhradně ze severu a ostatní provozy jsou obslouženy z jižní fasády.

Další členění je horizontální. Palubovky hlavní a tréninkové haly, tletický koridor a veškeré zázemí sportovců jsou umístěny v 1.NP i s ohledem na invalidní sportovce. 2.NP slouží výhradně pro diváky a z tohoto podlaží jsou navrženy i veškeré vstupy na dvě tribuny skrze dva samostatné přístupové koridory. Vedení areálu a zázemí pro gastro provoz jsou ve 3.NP. Gastro provoz tak může pohodlně obsloužit jak diváky ve 2.NP, tak VIP a novináře v 4.NP. Plochy vnějších prostorů jsou kompletně využity pro veřejnost. Na střeše tréninkové haly jsou umístěna basketbalová hřiště, na střeše zázemí a atletického koridoru je workoutové a dětské hřiště. Schodiště pro diváky slouží pro posezení s výhledem do parku a na panorama centra města nebo jako tribuna pro libovolné venkovní představení.

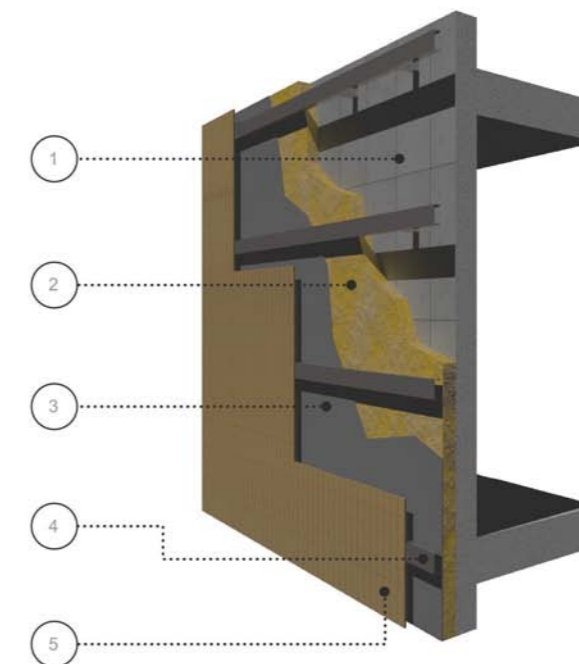
LEGENDA

- sportovci
- veřejnost
- diváci
- gastro
- fanshop
- VIP
- novináři
- management haly
- obsluha budovy

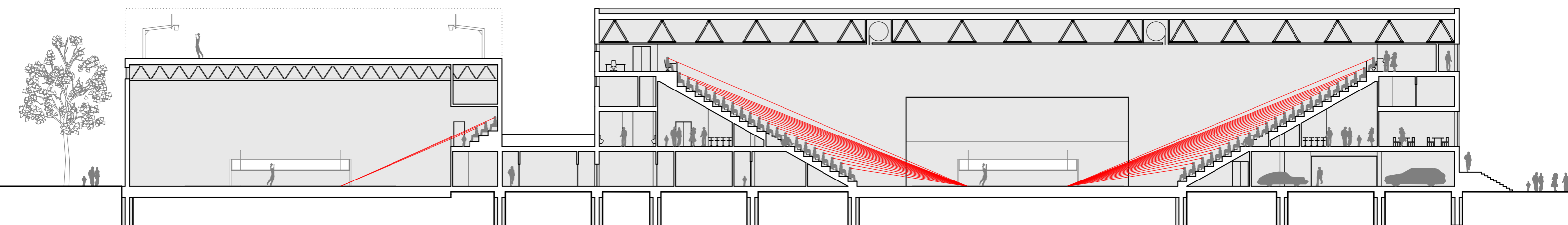




- A – Ocelové příhradové vazníky, trapézový plech
- B – Železobetonová konstrukce tribun
- C – Nosné železobetonové sloupy
- D – Obvodová železobetonová stěna (ve vstupním atriu nahrazena železobetonovými sloupy)
- E – Železobetonové stropní konstrukce
- F – Základová železobetonová deska (v místě hřišť umístěná hlouběji kvůli konstrukci palubovky)
- G – Základové pásy doplněné železobetonovými piloty (piloty jsou vždy ve skupině po třech)



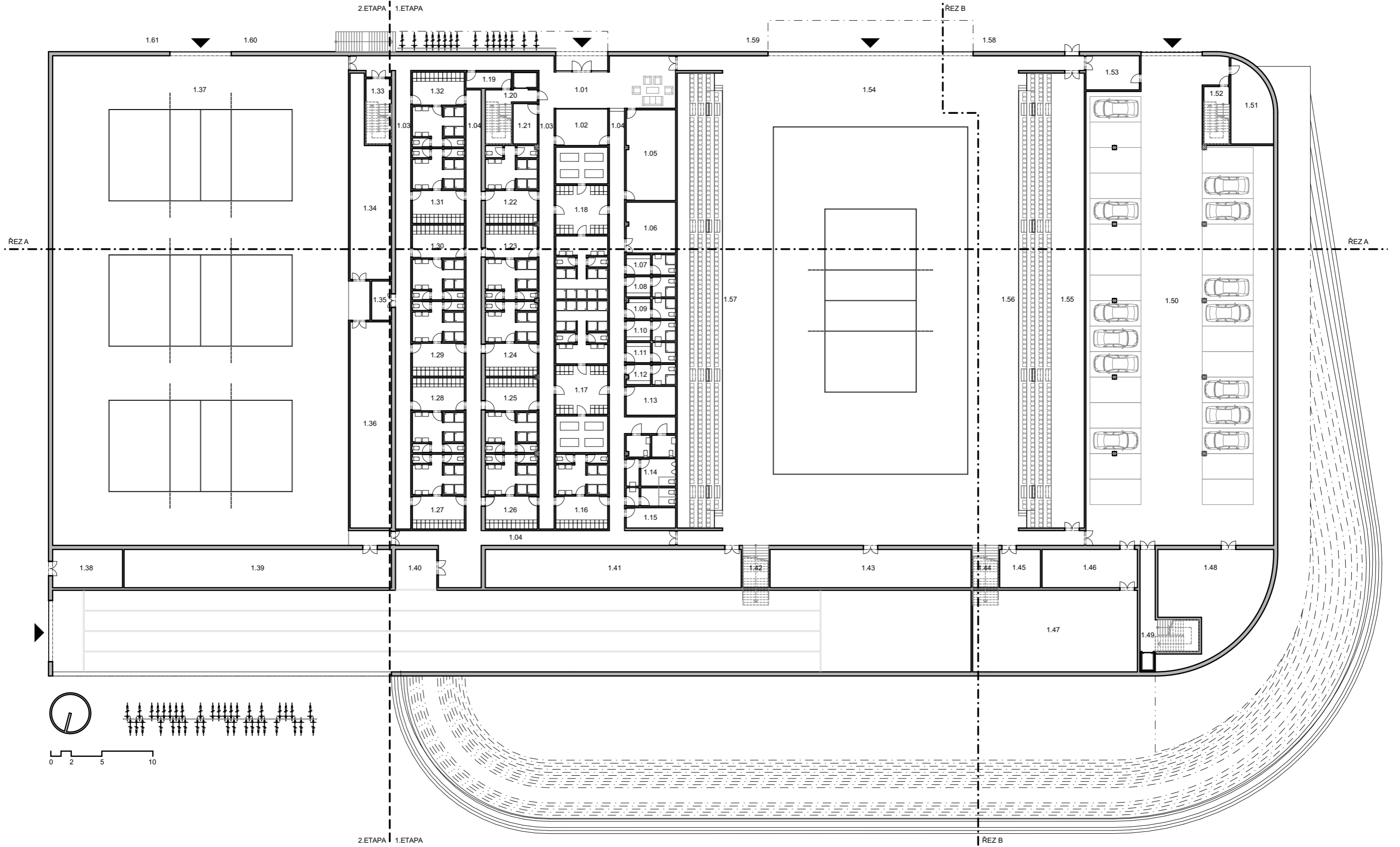
- 1 – Železobetonová nosná stěna
- 2 – Minerální tepelná izolace
- 3 – Separáčn  vrstva
- 4 – Konstrukce roštu
- 5 – Dřevěné obložení

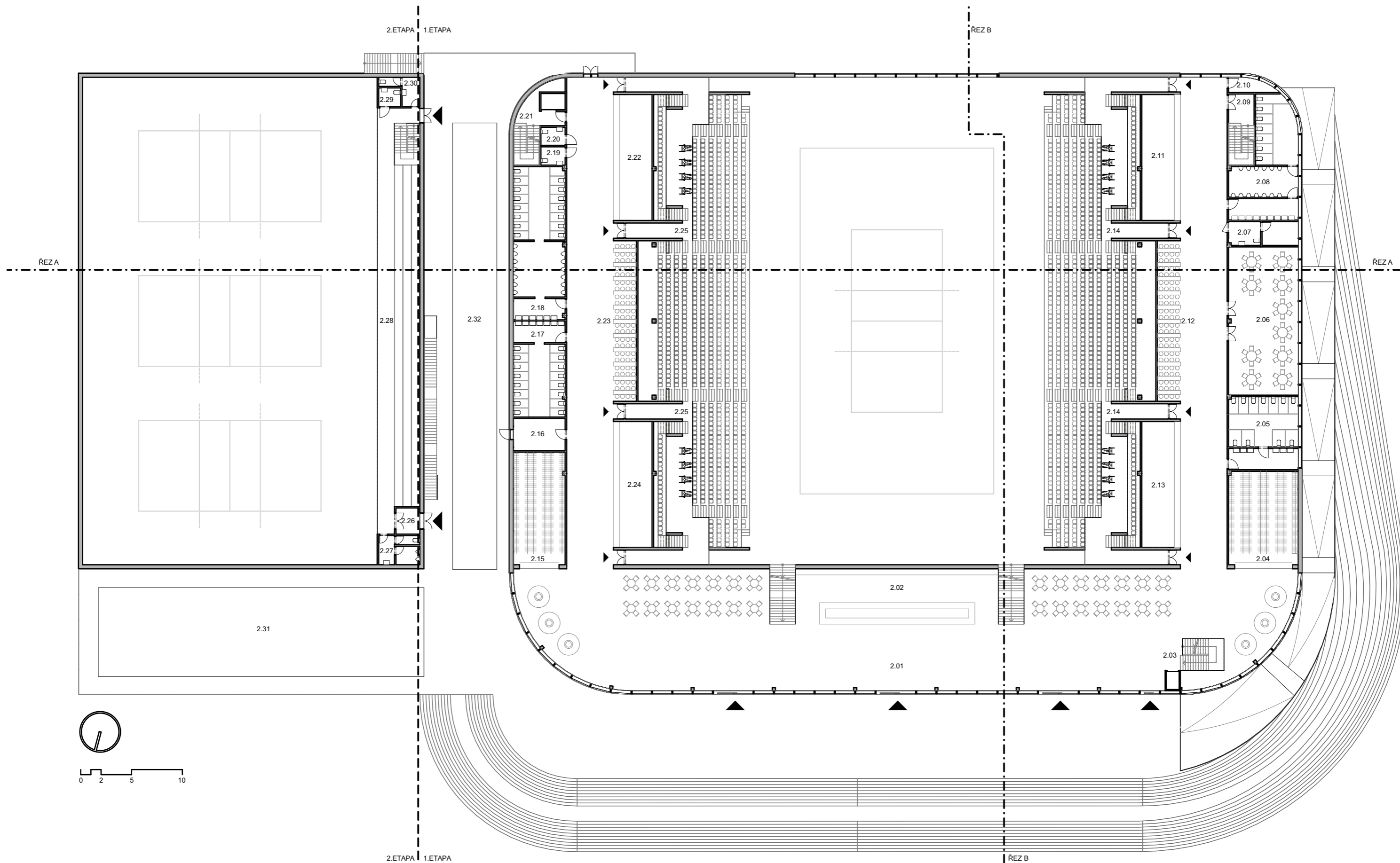


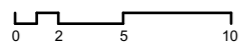
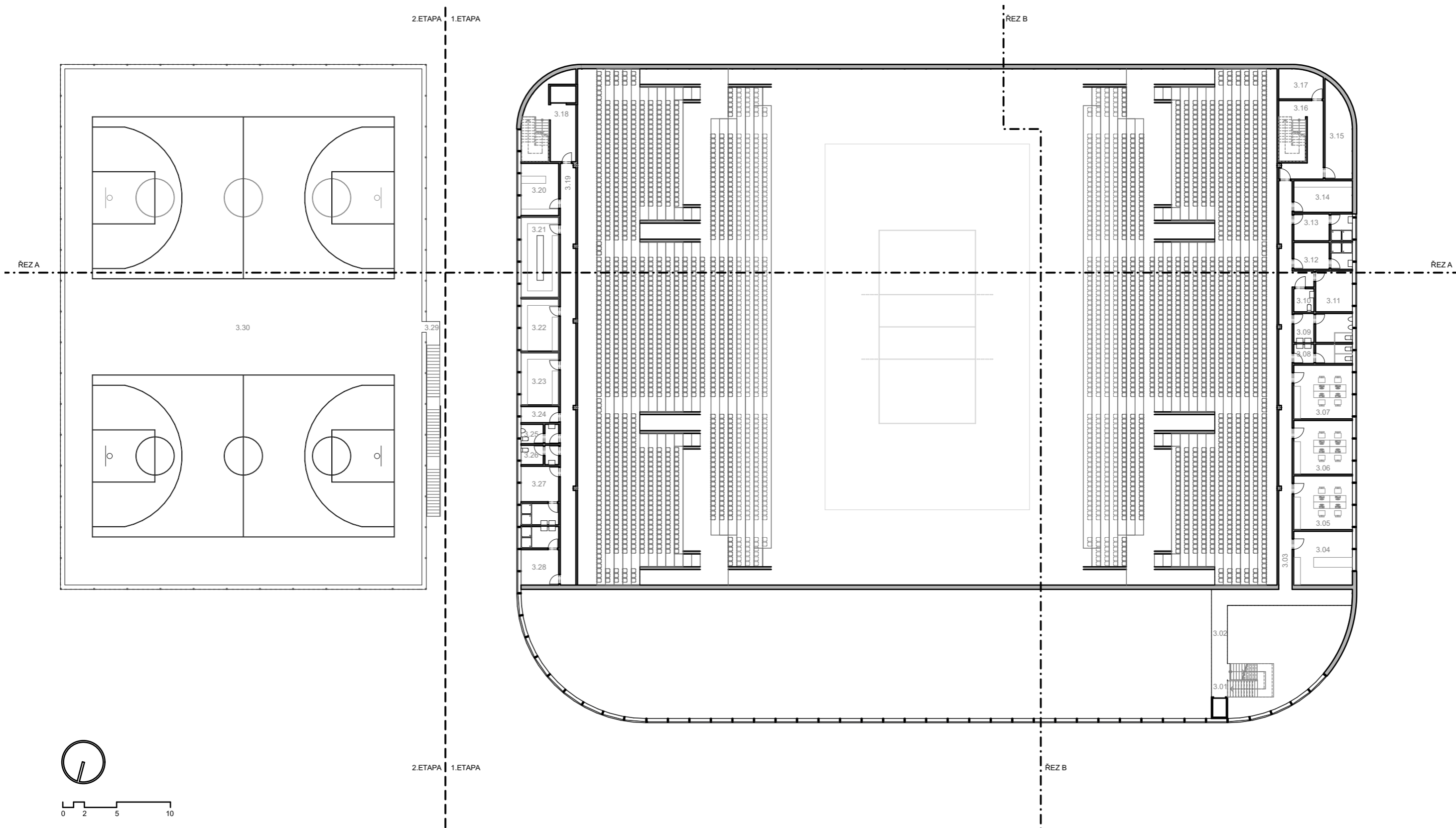
0 2 5 10

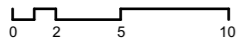
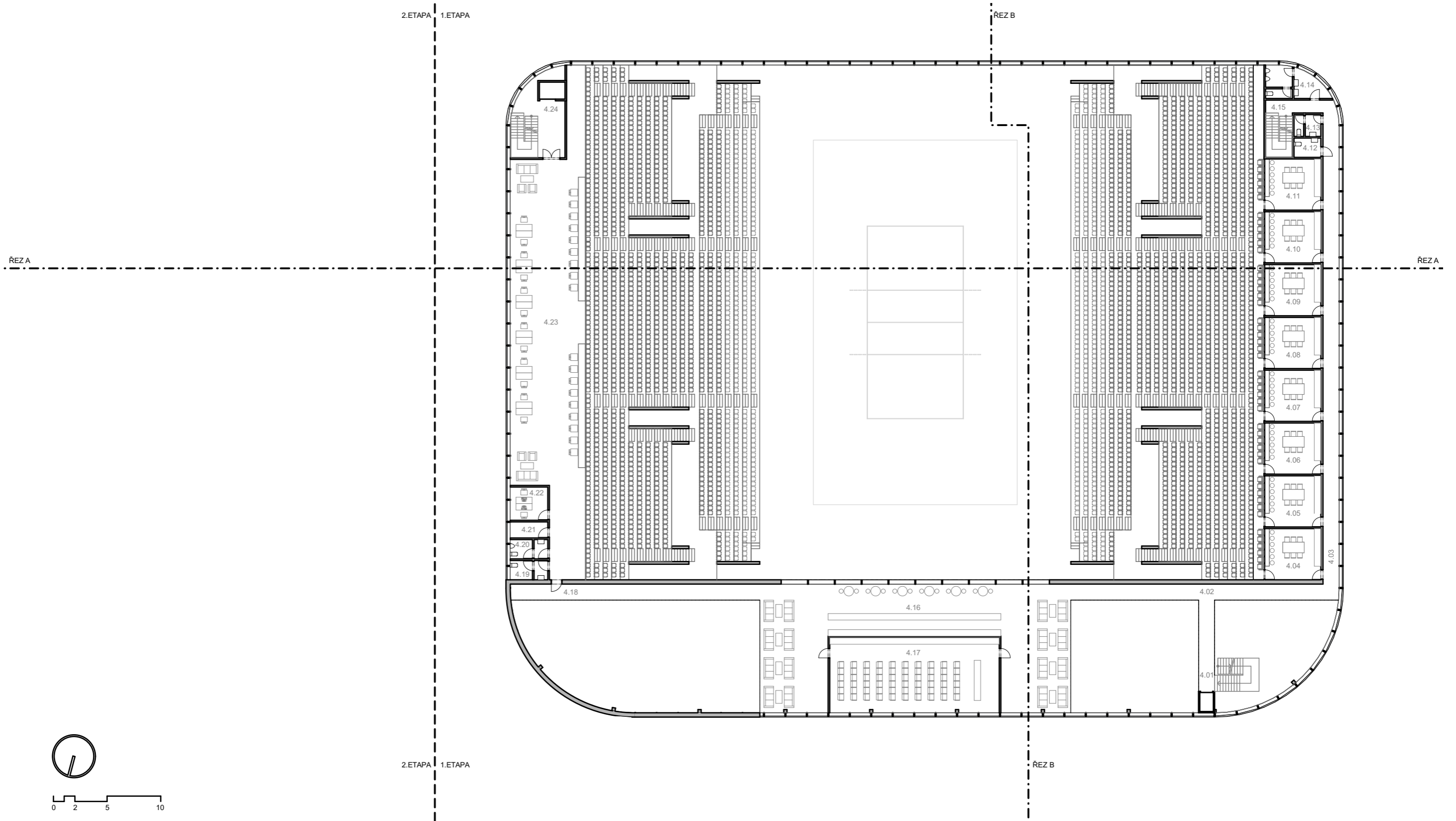
Pro navržení tribuny je jedním z rozhodujících faktorů tzv. C-value. Návrh počítá s nejméně příznivou hodnotou C-value = 123mm pro hlavní halu a C-value = 90mm pro tréninkovou halu. Pro pořádání sportovních akcí je spodní limitní hodnota = 90mm a pro kulturní akce je to 120mm.









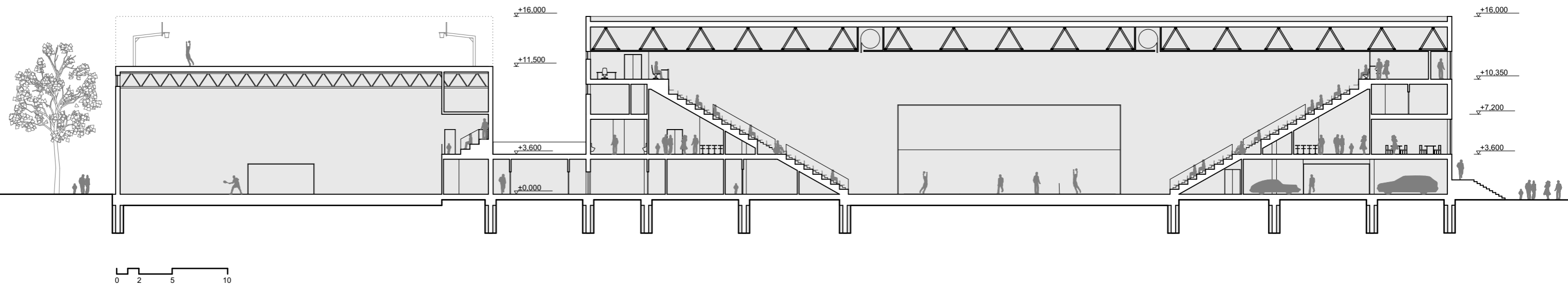


B.5.5 SEZNAM MÍSTNOSTÍ

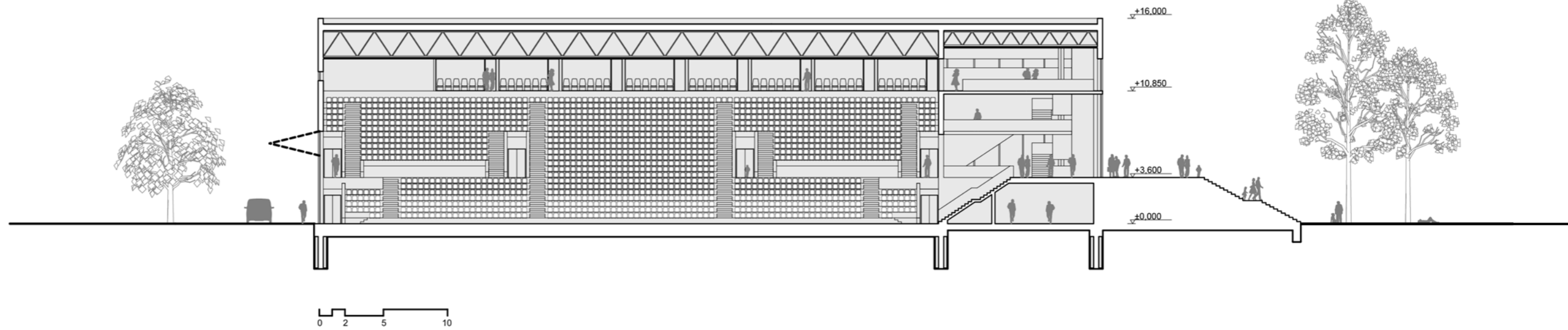
1_np	2_np	3_np	4_np
Sportovci	Diváci	Vedení sportovní haly	VIP
1.01 Vstupní hala	2.01 Vstupní atrium	3.01 Schodiště, výtah - E	4.01 Schodiště, výtah - E
1.02 Recepce	2.02 Fanshop, síň slávy	3.02 Lávka	4.02 Lávka - VIP
1.03 Špinavá chodba	2.03 Schodiště, výtah - E	3.03 Chodba	4.03 Chodba
1.04 Čistá chodba	2.04 Odkládání oděvů	3.04 Kancelář 1	4.04 VIP box 1
1.05 Klubovna	2.05 WC - ženy	3.05 Kancelář 2	4.05 VIP box 2
1.06 Úklid	2.06 Společenská místnost	3.06 Kancelář 3	4.06 VIP box 3
1.07 Šatna - rozhodčí	2.07 WC - invalidé	3.07 Kancelář 4	4.07 VIP box 4
1.08 Šatna - rozhodčí	2.08 WC - muži	3.08 WC - ženy	4.08 VIP box 5
1.09 Šatna - rozhodčí	2.09 Schodiště - F	3.09 WC - muži	4.09 VIP box 6
1.10 Šatna - rozhodčí	2.10 Úklid	3.10 WC - invalidé	4.10 VIP box 7
1.11 Šatna - rozhodčí	2.11 Bufet	3.11 Úklid	4.11 VIP box 8
1.12 Šatna - rozhodčí	2.12 Barové stolky	3.12 Šatna zaměstnanci	4.12 WC - invalidé
1.13 Kontrola - doping	2.13 Bufet	3.13 Šatna zaměstnanci	4.13 WC - ženy
1.14 WC - muži, ženy, invalidé	2.14 Tribuna - A	3.14 Sklad	4.14 WC - muži
1.15 Pozápasové rozhovory	2.15 Odkládání oděvů	3.15 Archiv	4.15 Schodiště - F
1.16 Šatna - amatérští sportovci	2.16 Úklid	3.16 Schodiště - F	4.16 Bar
1.17 Šatna - profesionální sportovci	2.1 WC - ženy	3.17 Server	
1.18 Šatna - profesionální sportovci	2.8 WC - muži		Mix zóna
1.19 Sklad	219 WC - invalidé	Gastro	4.17 Zasedací místnost
1.20 Schodiště, výtah - A	2.20 WC - invalidé	3.18 Schodiště, výtah - A	
1.21 První pomoc	2.21 Schodiště, výtah - A	3.19 Chodba	Novináři
1.22 Šatna - amatérští sportovci	2.22 Bufet	3.20 Kancelář	
1.23 Šatna - amatérští sportovci	2.23 Barové stolky	3.21 Příprava pokrmů	4.18 Lávka - novináři
1.24 Šatna - amatérští sportovci	2.24 Bufet	3.22 Sklad	4.19 WC - ženy
1.25 Šatna - amatérští sportovci	2.25 Tribuna - B	3.23 Sklad	4.20 WC - muži
1.26 Šatna - amatérští sportovci	2.26 Zádveří	3.24 Úklid	4.21 Úklid
1.27 Šatna - amatérští sportovci	2.27 WC - muži	3.25 WC - muži	4.22 Tichá pracovna
1.28 Šatna - amatérští sportovci	2.28 Tribuna - C	3.26 WC - ženy	4.23 Novináři
1.29 Šatna - amatérští sportovci	2.29 WC - invalidé	3.27 Šatny zaměstnanci	4.24 Schodiště, výtah - A
1.30 Šatna - amatérští sportovci	2.30 WC - ženy	3.28 Šatny zaměstnanci	
1.31 Šatna - amatérští sportovci			
1.32 Šatna - amatérští sportovci	Veřejný prostor	Veřejný prostor	
1.33 Schodiště - B	2.31 Dětské hřiště	3.29 Schodiště - G	
1.34 Sklad	2.32 Work-outové hřiště	3.30 Basketbalová hřiště	
1.35 Úklid			
1.36 Nářadovna			
1.37 Tréninková hala			
1.38 technická místnost			
1.39 Sklad -sportovní vybavení	Dopravní obsluha		
1.40 Atletický koridor	1.58 Parkoviště bus		
1.41 Sklad - kulturní vybavení	1.59 Parkoviště bus		
1.42 Schodiště - C	1.60 Parkoviště přenosový vůz		
1.43 Nářadovna	1.61 Parkoviště přenosový vůz		
1.44 Schodiště - D	1.62 Stanoviště taxi - 4x		
1.45 Technické řízení zápasů			
1.46 Technické zázemí			
1.47 Technické zázemí			
1.48 Technické zázemí			
1.49 Schodiště, výtah - E			
1.50 Parking pro 30 OA			
1.51 Odpady			
1.52 Schodiště - F			
1.53 Údržba			
1.54 Hlavní hala			
1.55 Sklad stohovací židle, ochranná krytina			
1.56 Tribuna - A			
1.57 Tribuna - B			



B.6.1 ŘEZ A 1:350



B.6.2 ŘEZ B 1:350



B.7.1 POHLED SEVERNÍ



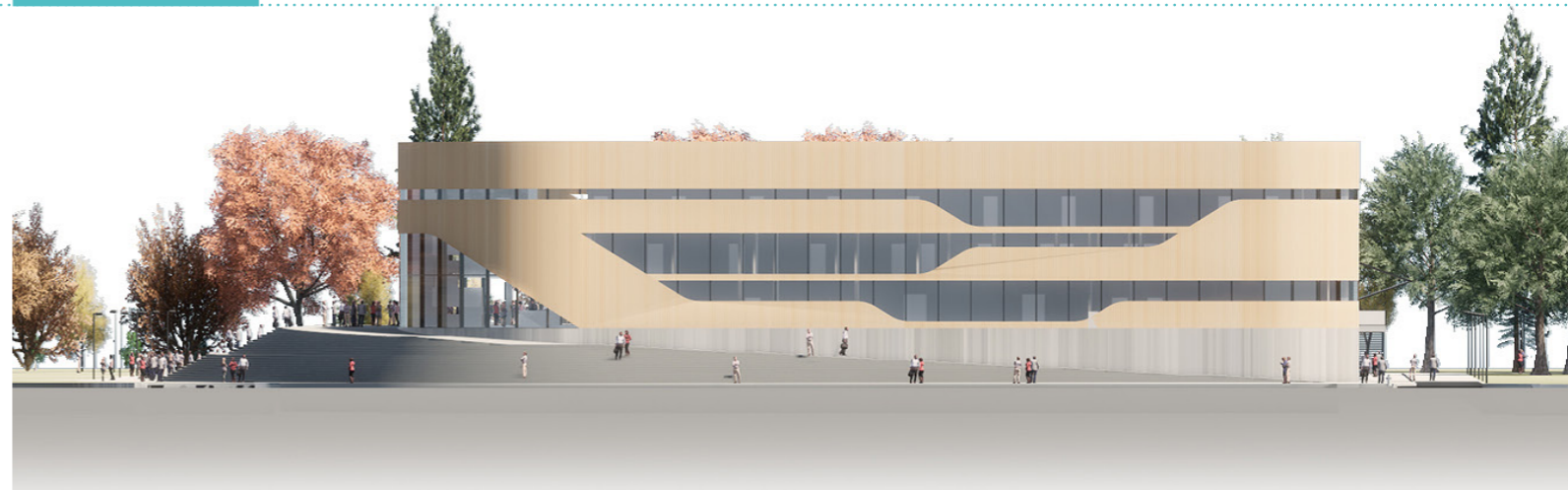
B.7.2 POHLED JIŽNÍ



B.7.3 POHLED VÝCHODNÍ



B.7.4 POHLED ZÁPADNÍ



C.1 ZÁVĚR

Vedoucí práce: doc. Dr. Henri Hubertus Achten

Odborný asistent: Ing. arch. Jiří Pavlíček, MA

C.2 ZDROJE

BIG. Hot to cold, Taschen, Kolín 2017

doc, Ing. arch. Miloš Kopřiva, Ing. arch. Pavel Hladík, MA, Ph. D.: Mobilita víceúčelovost proměnnost ve sportovních stavbách

Beton – Technologie konstrukce, sanace, Beton a architektura – Sportovní stavby 5/2012

FIVB Competition rules 2016/2017

Pravidla volejbalu

prof. Ing. arch. Arnošt Navrátil, CSc., doc. Ing. arch. Václav Mudra, Ing. arch. Jaroslav Malý: Sportovní stavby, Praha, 2010

Neuvert Ernst, Neufert Peter – Navrhování staveb, Vydání 2. Praha 2000

ČSN 73 4108, Česká technická norma, Hygienická zařízení a šatny

ČSN EN 13200-1, Česká technická norma, Zařízení pro diváky

C.3 PODĚKOVÁNÍ

Závěrem bych chtěl poděkovat především vedoucím mé diplomové práce Henrimu Achtenovi a Jiřímu Pavlíčkovi za jejich odborné a velmi podnětné rady a podporu při tvorbě projektu. Další poděkování patří mé rodině, přítelkyni a kamarádům, kteří mi byli vždy maximální oporou.