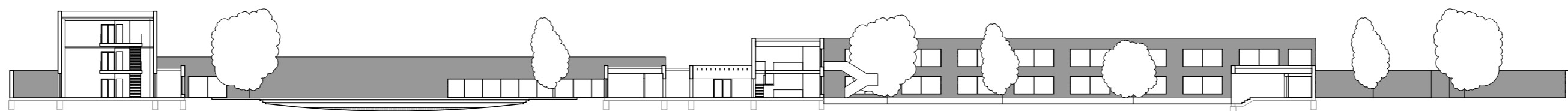
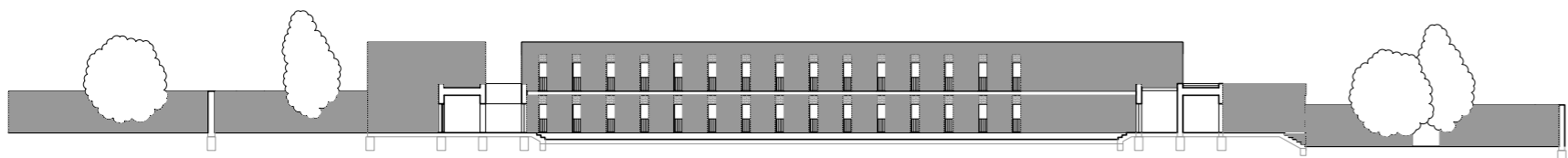


Rez A 1:500



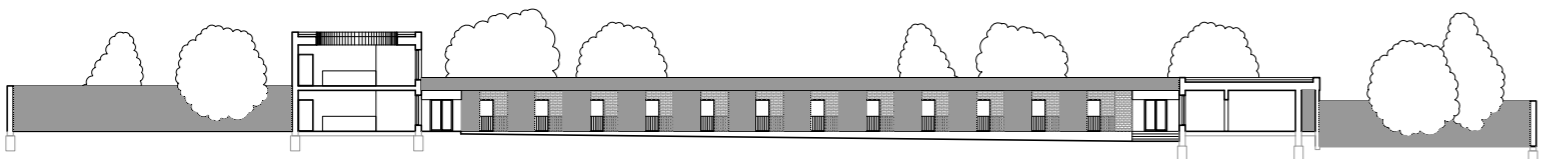
Rez B 1:500



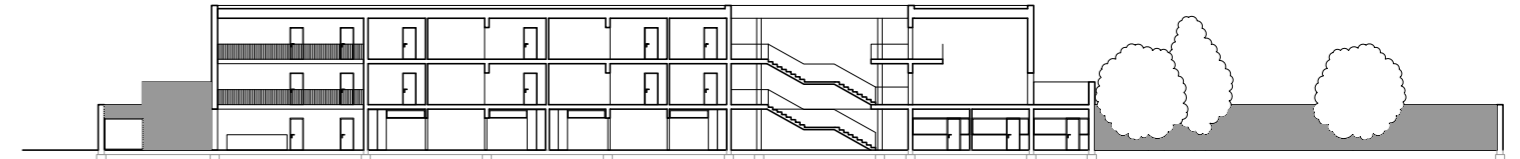
Rez C 1:500



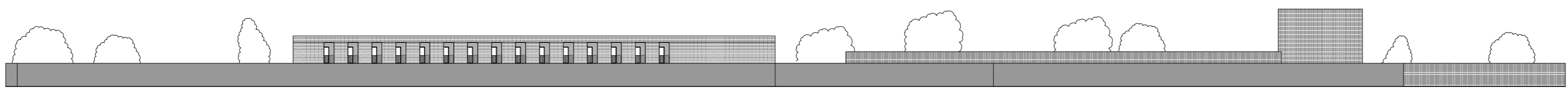
Rez D 1:500



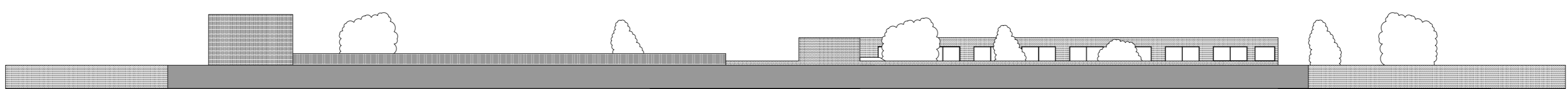
Rez E 1:500



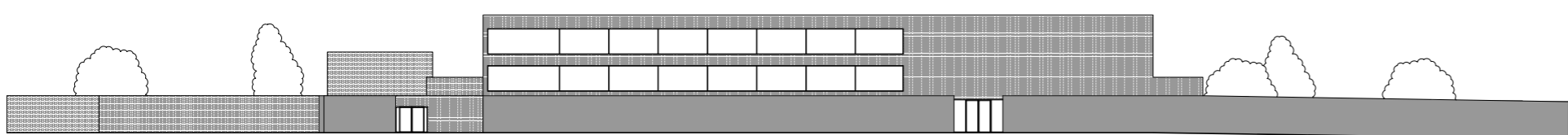
Rez F 1:500



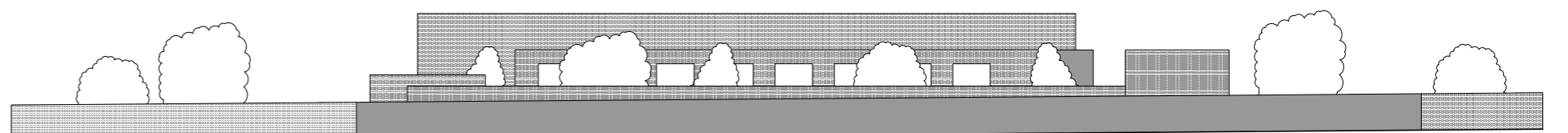
Pohľad západný 1:500



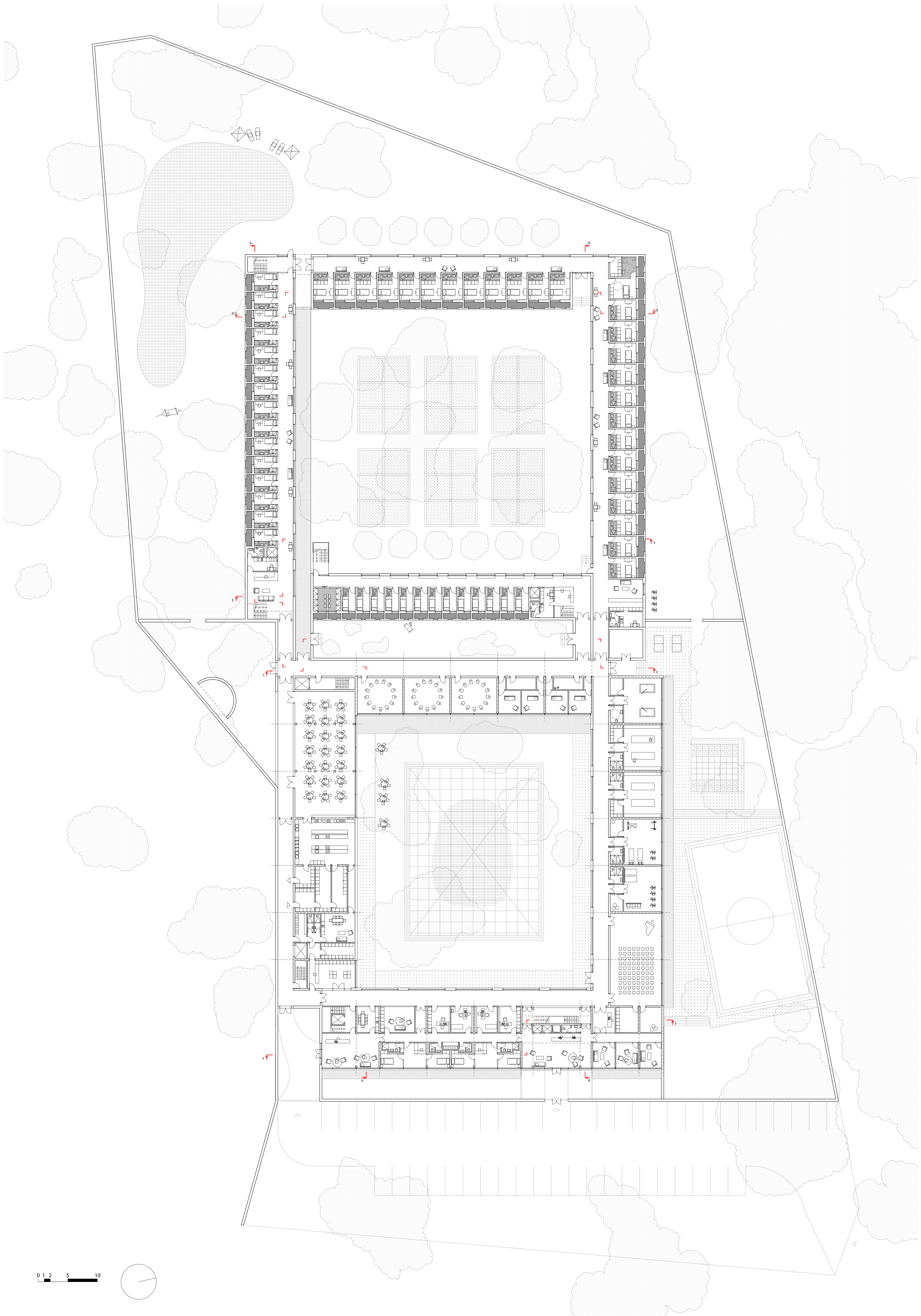
Pohľad východný 1:500



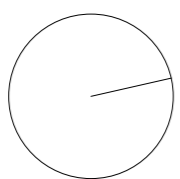
Pohľad severný 1:500



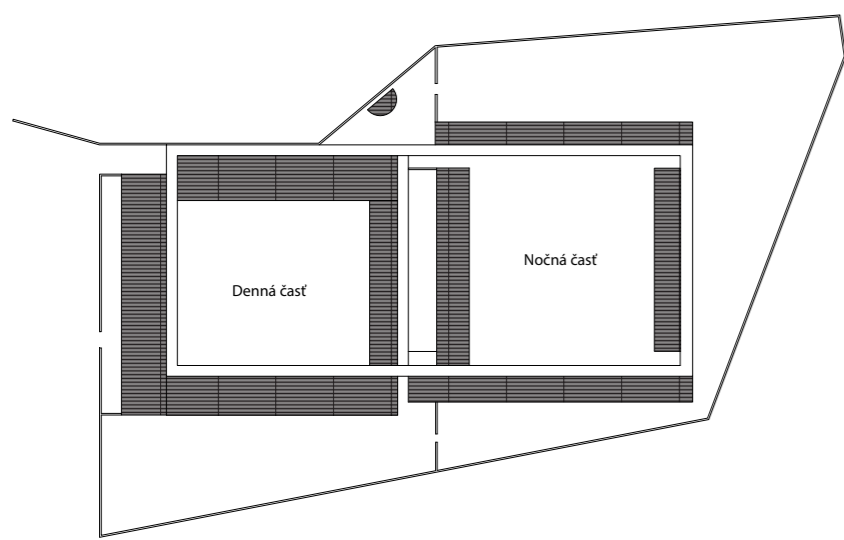
Pohľad južný 1:500



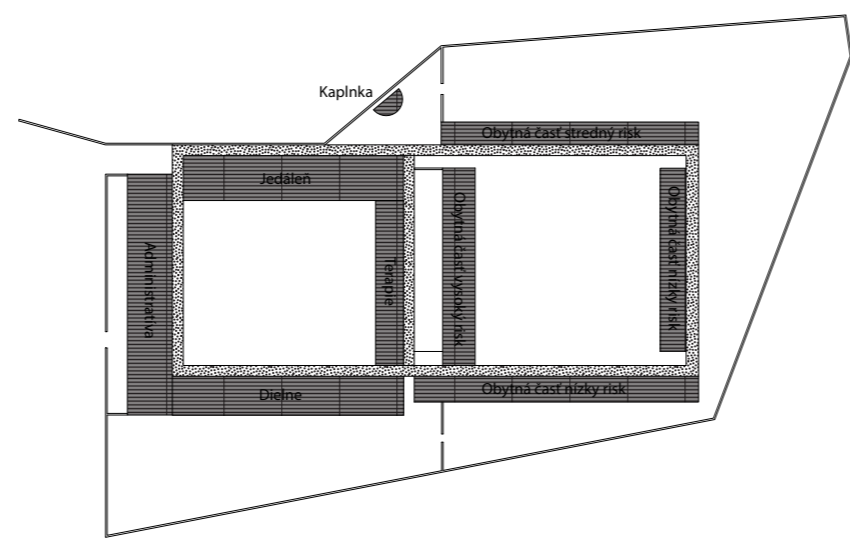
0 1 2 5 10



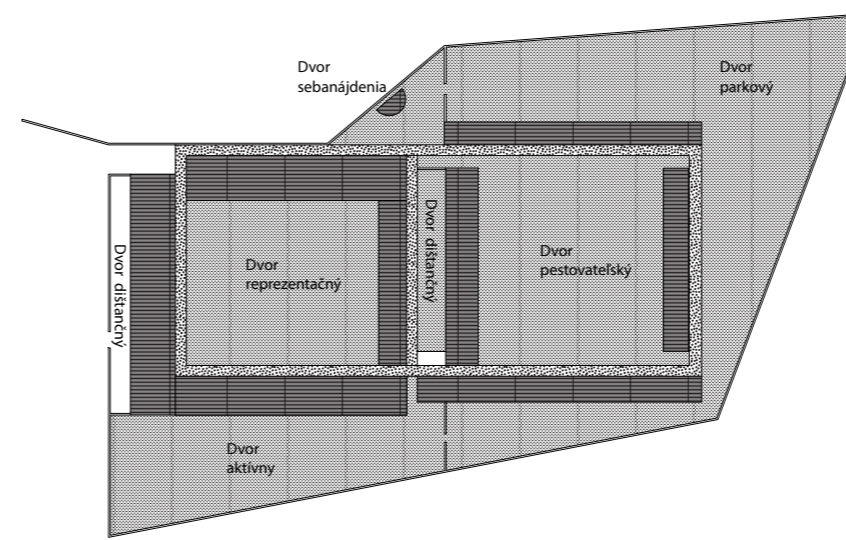
Pavilóny



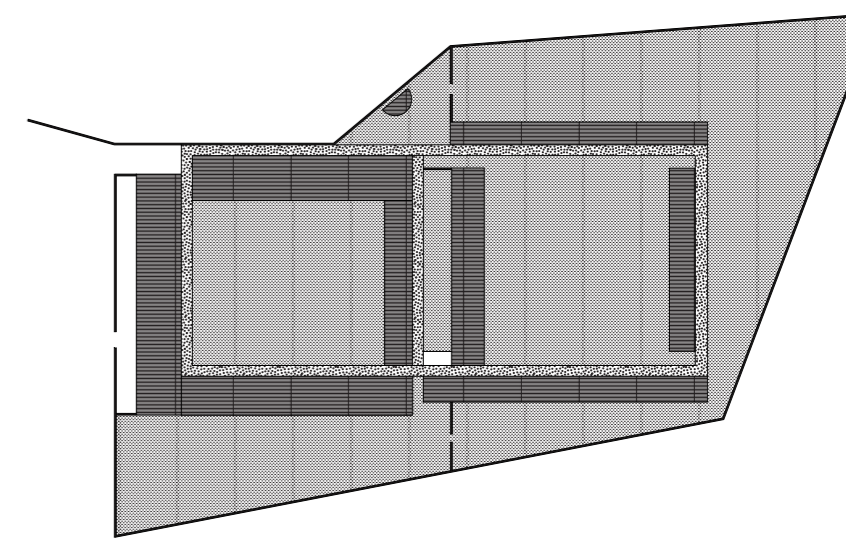
Komunikácie



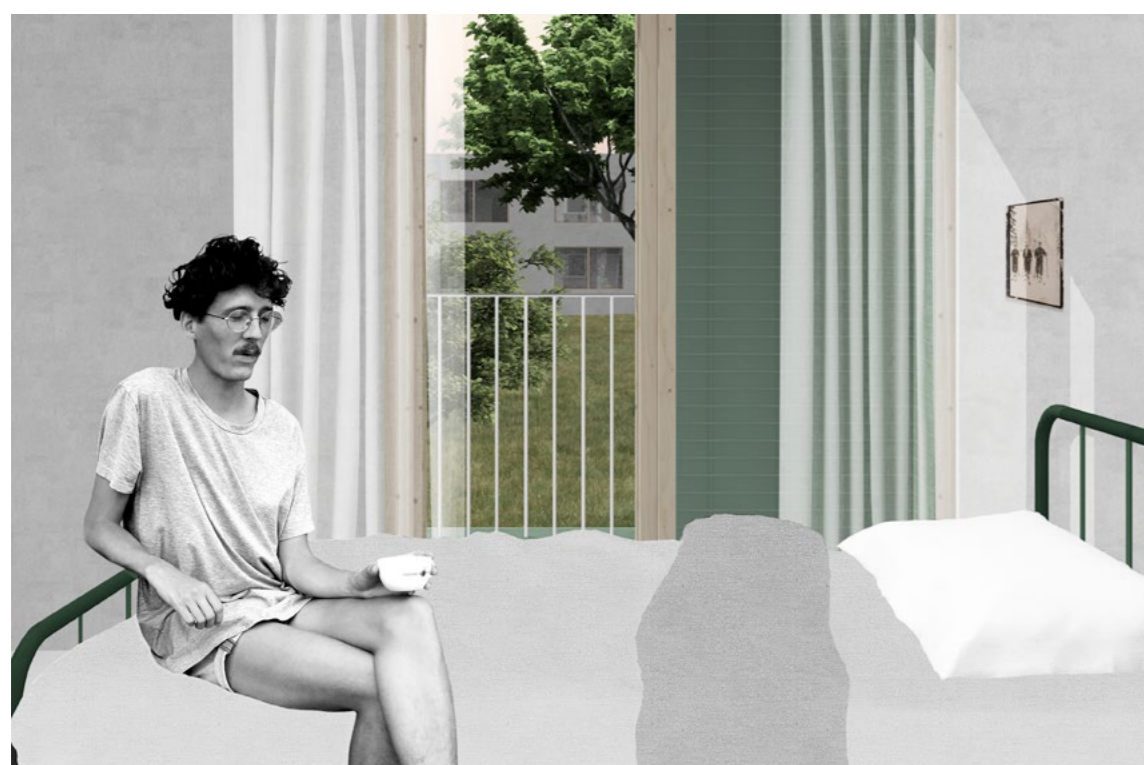
Dvory



Múry



7:00 vstávanie a osobná hygiena



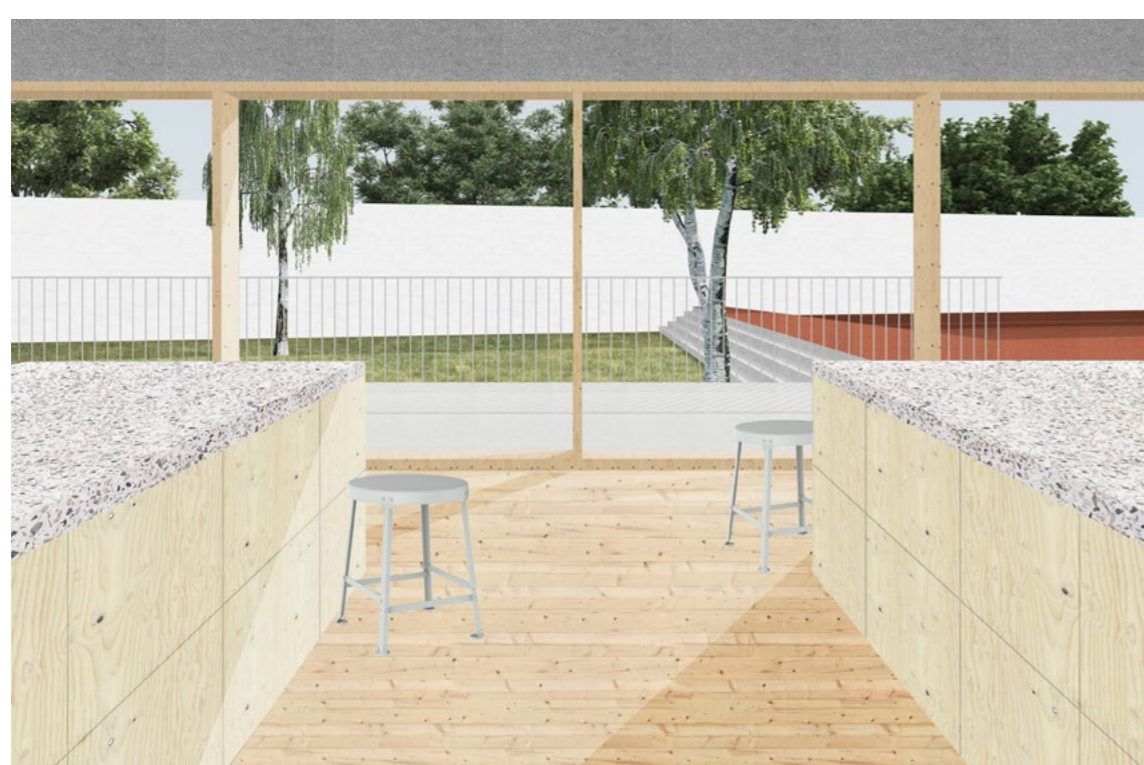
7:25 odchod na raňajky



7:26 odchod na raňajky



14:00 dieľňa



15:30 šport



18:00 večera



Úvod

Témou diplomovej práce je detenčný ústav, o ktorom sa na Slovensku už naozaj dlho rozpráva. Ide o vcelku novú typológiu, aspoň na Slovensku, kde sa žiaden nenachádza. Je to teda zariadenie, kde sa umiestňujú ľudia, ktorí pod vplyvom psychickej poruchy vykonali trestný čin. Títo ľudia sú nebezpeční ako pre seba, tak i pre spoločnosť a preto je pre nich nutné vytvoriť miesto, kde budú v bezpečí a kde im dáme šancu na lepší život.

Na začiatku práce som bola presvedčená, že za zlé činy treba niesť zodpovednosť, ale postupom času, čo som sa o danej téme viac dozvedala, som si uvedomila, že detenčný ústav má oveľa bližšie k psychiatrickej liečebni, ako k samému väzeniu.

Predstavila som si človeka, ktorý pod vplyvom psychózy ublížil niekomu v rodine, taký človek nepo-

trebuje byť ešte viac potrestaný, ale potrebuje pomoc. Táto pomoc bola najdôležitejším aspektom môjho projektu.

Architektonické riešenie

Cielom projektu bolo navrhnuť fungujúci komplex, ktorý má jednoduchú prevádzku, ktorý je v úzkom spojení s prírodou, ktorý dbá na ľudské potreby a predovšetkým, ktorý bude v určitom slova zmysle liečivý. Už sám Betham formuloval myšlienku, že "správnym riešením mechaniky vystavaného prostredia sa dá ovládnuť aj mechanika nášho chovania mysle".

Chcela som vytvoriť mikrosvet, ktorý bude pripomínať svet ako taký, predstavila som si mesto, v ktorom sú budovy, ulice a parky. V mojom návrhu som tento princíp odzrkadlila, pavilóny sa stali bu-

dovami, ulice komunikáciami a parky átriami, alebo záhradami. Zámerom bol vznik rôznych uhlov pohľadu. Chcela som sa vyvarovať klasickeému 3-traktu, kde chýba prepojenie s prírodou a človeka "väzni" vo svojom vnútri. Moje riešenie síce nie je tak ekonomické, vzhľadom k tomu, že komunikácie sú lemované funkciami len z jednej strany, ale je o to viac prepojené s prírodou a príroda lieči myseľ i telo.

Mojou úlohou bolo zabezpečiť náhradnú spoločnosť pre ľudí, ktorých mysle sú choré a ktorých nutkania sú nebezpečné. Preto bolo veľmi dôležitou súčasťou projektu myslieť na "filtre". Či už pri prechode z uzavretého obytného celku do otvoreného komunitného bloku, alebo zo samotnej obytnej bunky von do prírody. Všade je prechod dvojitý, či už z funkčného, alebo vizuálneho hľadiska. Filtre sú membrány, ktoré zabezpečujú možné úniky.

Okrem bezpečnosti som musela myslieť aj na proces liečby, ktorý je hlavnou myšlienkou formujúcou návrh. Títo ľudia sa musia naučiť určitým zvykom. Hlavný je fungovať v systéme pravidiel a druhoradá je brať lieky. Všetko je o návyku. Mój návrh je skonštruovaný na základe denného rozvrhu pacienta. Týmto časovým harmonogramom a presunom z miesta na miesto je vyplnený celý deň. Aktivity ako skupinové terapie, samostatné terapie, tvorivé dielne, športové aktivity, práca v záhrade alebo zábava sa obmieňajú každým dňom. Pacienti sú zaradení do skupín a vždy hodinu a pol strávia na určitom stanoviisku pod dohľadom kvalifikovaného odborníka. Týmto "putovaním" človek zažíva rôzne prostredia v rôznom čase počas dňa a v rozličnom ročnom období počas roka.



8:30 terapia



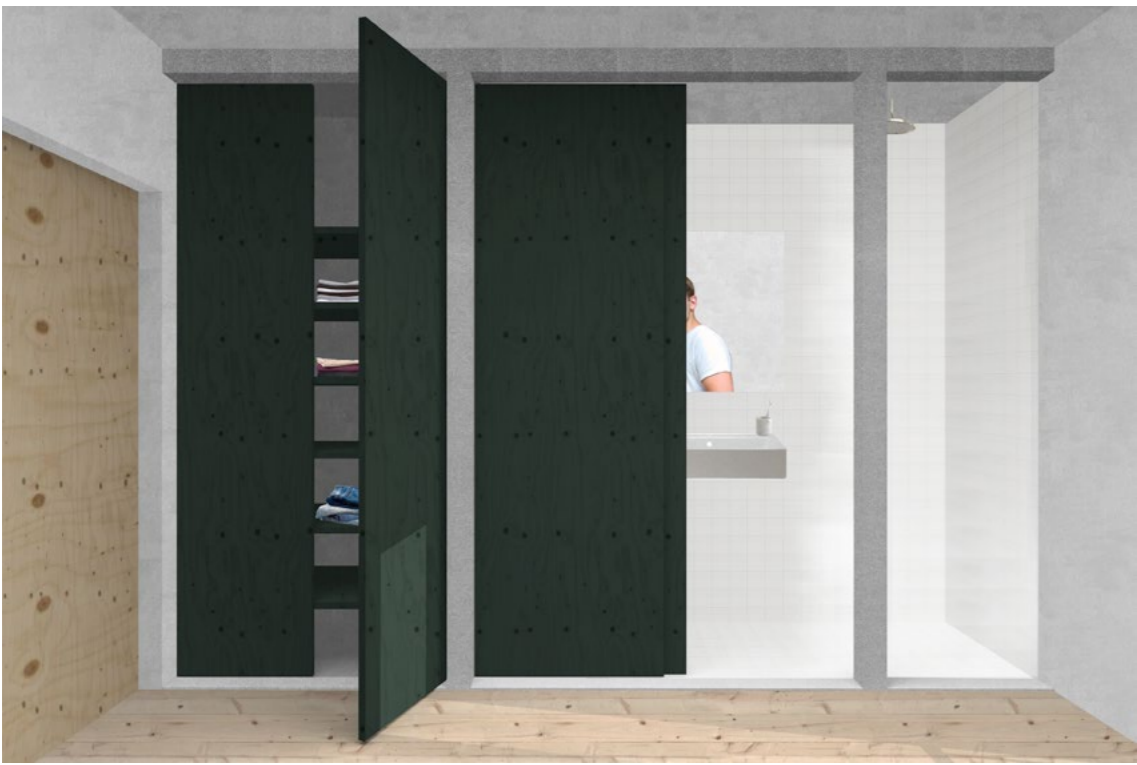
10:00 práca v záhrade



13:00 obed v parku



19:00 osobná hygiena



20:00 večierka



Dobrá noc.



17:30 voľno na pavilónoch

