

HASIČSKÁ STANICE V HOLEŠOVICÍCH

Eduard Mosieienkov

OBSAH

A. ÚVOD <i>zadání diplomové práce</i> <i>prohlášení diplomanta</i> <i>úvod</i>	6
B. ANALÝZY	12
C. NÁVRH <i>autorská zpráva</i> <i>schwarzplan</i> <i>situace</i> <i>axonometrie</i>	34
D. VÝKRESOVÁ ČÁST <i>půdorysy</i> <i>pohledy</i> <i>řezy</i> <i>vizualizace</i>	48
E. VIZUALIZACE	70
F. ZÁVĚR <i>závěr</i> <i>zdroje</i>	80

A. ÚVOD

letní semestr 2017_2018

České vysoké učení technické v Praze, Fakulta architektury

2/ ZADÁNÍ diplomové práce

Mgr. program navazující

jméno a příjmení: Eduard Mosieienkov

datum narození: 22.01.1993

akademický rok / semestr: 2017/2018 letní semestr

obor: Architektura a Urbanismus

ústav: 15127 Ústav navrhování I

vedoucí diplomové práce: Ing. Tomáš Novotný

téma diplomové práce: Hasičská stanice v Holešovicích

zadání diplomové práce:

1/ popis zadání projektu a očekávaného cíle řešení

Zadáním diplomové práce bude návrh nové hasičské stanice v Holešovicích, v Praze, na místě stávající stanice. Návrh bude odrážet současné provozní a prostorové požadavky hasičské stanice. Cílem projektu je vytvořit současný prostor pro hasiče a zdravotní záchranou službu, který bude odpovídat dnešním technologickým požadavkům.

2/

Pro AU/ součástí zadání bude jasně a konkrétně specifikovaný stavební program

Detailní stavební program vzešel z předdiplomního semináře a veřejné zakázky na novou hasičskou stanici v Holešovicích od roku 2015. V rámci budovy budou navrženy: garáže, sklady, budova strojních dílen, zázemí pro hasiče a administrace hasičské stanice, zázemí pro zdravotní záchranou službu, výstrojní sklad, oddělení prevence, archiv a spisovna.

3/ popis závěrečného výsledku, výstupy a měřítka zpracování

Výkres širších vztahů a situace v měřítku: 1:2000 (případně po dohodě s vedoucím jiné)

Púdorysy objektů v měřítku 1:200 (případně po dohodě s vedoucím jiné)

Řezy a pohledy v měřítku 1:200 (případně po dohodě s vedoucím jiné)

Schémata

Vizualizace

4/ seznam dalších dohodnutých částí projektu (model)

Fyzický model, portfolio a výstavní plakát

Datum a podpis studenta

02.03.2018

Datum a podpis vedoucího DP

2.3.2018

Datum a podpis děkana FA ČVUT

2.3.2018

registrováno studijním oddělením dne

2.3.2018

ČESKÉ VYSOKÉ UČENÍ TECHNICKÉ V PRAZE

FAKULTA ARCHITEKTURY

AUTOR, DIPLOMANT: Eduard Mosieienkov

AR 2017/2018, LS

NÁZEV DIPLOMOVÉ PRÁCE:

(Č) HASIČSKÁ STANICE V HOLEŠOVICÍCH

(A) FIRE STATION IN HOLEŠOVICE

JAZYK PRÁCE:

Vedoucí práce: Ing. Tomáš Novotný Ústav: 15127 Ústav navrhování I

Oponent práce: Dipl. Arch. Adriano Ferrer Escayola

Klíčová slova (česká): HASIČSKÁ STANICE V HOLEŠOVICÍCH

Anotace (česká): Diplomová práce se zabývá návrhem nové hasičské stanice na místě stávající stanice. Cílem práce je vytvořit projekt stanice, která nejen splňuje technické požadavky na hasičskou stanici, ale i doplňuje městskou zástavbu.

Anotace (anglická): The subject of diploma is new fire station on the place of existing one. The main aim of the project is to create station, which not only fulfill technical demands, but also support urban structure of the area.

Prohlášení autora

Prohlašuji, že jsem předloženou diplomovou práci vypracoval samostatně a že jsem uvedl veškeré použité informační zdroje v souladu s „Metodickým pokynem o etické přípravě vysokoškolských závěrečných prací.“

V Praze dne 21/05/2018

podpis autora-diplomanta

Tento dokument je nedílnou a povinnou součástí diplomové práce / portfolio a CD.

ÚVOD

Řešené území se nachází v Holešovicích a je definováno z severní strany ulicí Plynární, a z západní - Argentinsou ulicí, která je důležitou městskou komunikací zabezpečující rychlé dojezdy na zásahy. Na pozemku už stojí budova hasičské stanice od roku 1942, a její umístění definováno tím že veškeré stanice během 1940. let se plánovali na místech v blízkosti důležitých továren a vzhledem k těžké váze hasičské techniky i na vyvýšených místech pro rychlý rozjezd. Celodřevěná montovaná stavba s plánovanou životností 10 let je složena z prefabrikovaných dílů, které v tehdejší době umožňovaly určitou variabilitu pro různé účely staveb. Stanice Holešovice je poslední dochovanou dočasnou hasičskou stanicí z této doby. V roce 2018 stavba stanice neodpovídá dnešním standardům hasičských stanic.

Holešovice je rozvíjející lokalita Prahy, kde staré továrny, sklady, pivovary se transformují v bydlení a kanceláře, přímo naproti pozemku je transformační území Nové Bubny, to vše tvoří požadavky na rozvoj dnešní infrastruktury lokality.

Návrh stavby se řeší nejen otázkou splnění technických a prostorových požadavků na stanice, ale i urbanistický podpořit a uzavřít lokalitu

Cílem diplomové práce je návrh stavby, která se řeší nejen otázkou splnění technických a prostorových požadavků na stanice, ale i urbanistický podpoří a uzavírá lokalitu.



B. ANALÝZY



letecký snímek. rok 1945

Od března, rok 1939, byl nad územím Čech a Moravy vyhlášen protektorát. Ještě v červenci téhož roku byla uspořádána primátorem dr. Otakarem Klapkou velká přehlídka pražských hasičů a v srpnu námětové cvičení na Staroměstské radnici. Tisk nešetřil chválou a uznáním nad technickým vybavením a odborností sboru hlavního města. To bohužel primátor Klapka ještě netušil, že se i on stane obětí nacistického běsnění, když na pokyn K. H. Franka byl 4. října 1941 v ruzyňských kasárnách popraven.

I přes velmi kvalitní vybavení hasičského sboru byla Němci ihned zavedena normalizace výzbroje a náradí podle říšských norem. Němci začlenili sbor do protektorátní bezpečnostní služby a proto převzali i jeho velení – 19. listopadu 1942 byl velitelem sboru jmenován plukovník požární ochrany Bruno Petersen, před válkou požární ředitel v Düsseldorfu.

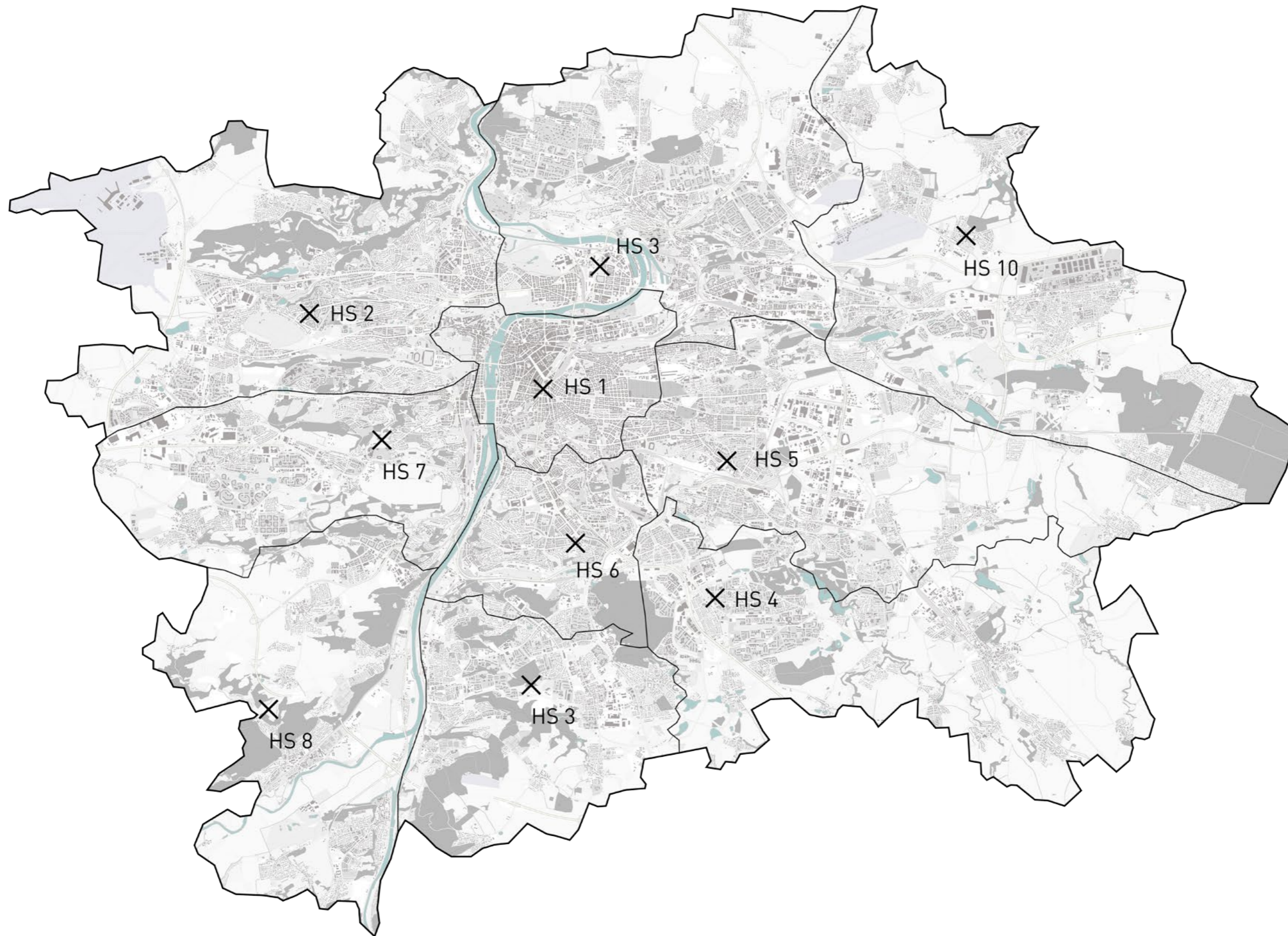
Petersen začal v letech 1943 a 1944 zvyšovat početní stavy mužstva, dosáhl až 700 mužů. Současně se zaváděla nová technika a výcvik, výnosem ze 14. listopadu 1944 byl sbor začleněn do protektorátní policie s názvem Feuer-schutzpolizei (Požární ochranná policie). Za velitelství Petersena byly postaveny provizorní dřevěné stanice č. 2 Dejvice, č. 3 Holešovice, č. 4 Libeň, č. 5 Strašnice, č. 6 Krč, č. 7 Smíchov a č. 8 Žižkov, z nichž dodnes slouží hasičům v původním stavu stanice 3 Holešovice v Argentinské ulici.

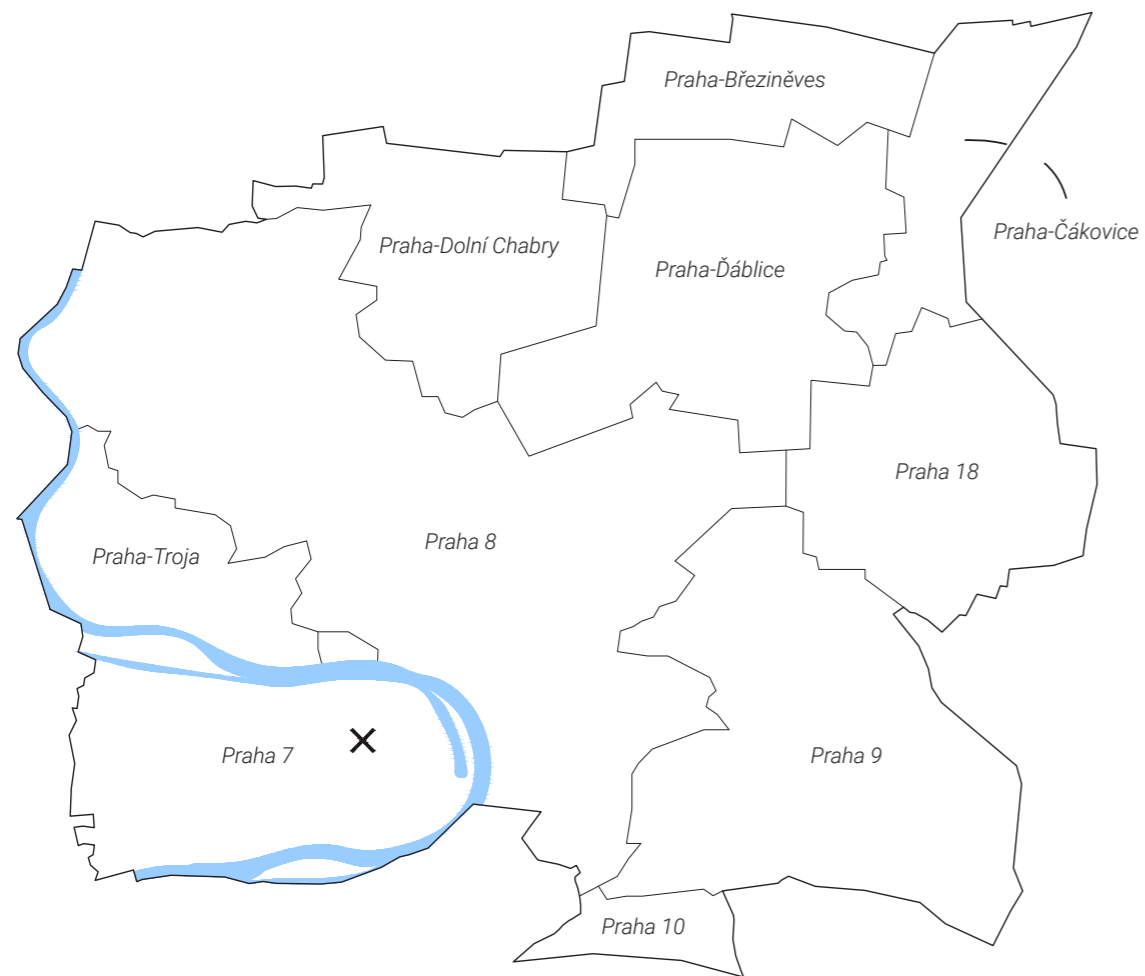
Veškeré stanice plánoval Petersen kvůli hrozcím spojeneckým náletům na místech v blízkosti důležitých továren a vzhledem k těžké váze hasičské techniky i na vyvýšených místech pro rychlý rozjezd. Zajímavostí je, že i když šlo o stanice s provozní životností maximálně 10 let, u všech byl vybudován důmyslný betonový protiletický kryt pro důstojníky i mužstvo.



fotografie hasičské stanice 1970. let







MAPA HASIČSKÉHO OBVODU č.3

Hasičská stanice č. 3 má na starosti území městských částí Praha 7, 8 a část Prahy 9. V hasebním obvodu se nachází rozlehlá sídliště uvedených městských částí, ale i výrobní zařízení, sklady, malé i velké provozy, kancelářské komplexy, zařízení pro bydlení a ubytování, nemocnice, školy a školky, nádraží, úřady, stadiony jako je O2, Tipsport nebo Generali Aréna, historické budovy, výstaviště, tržnice aj.

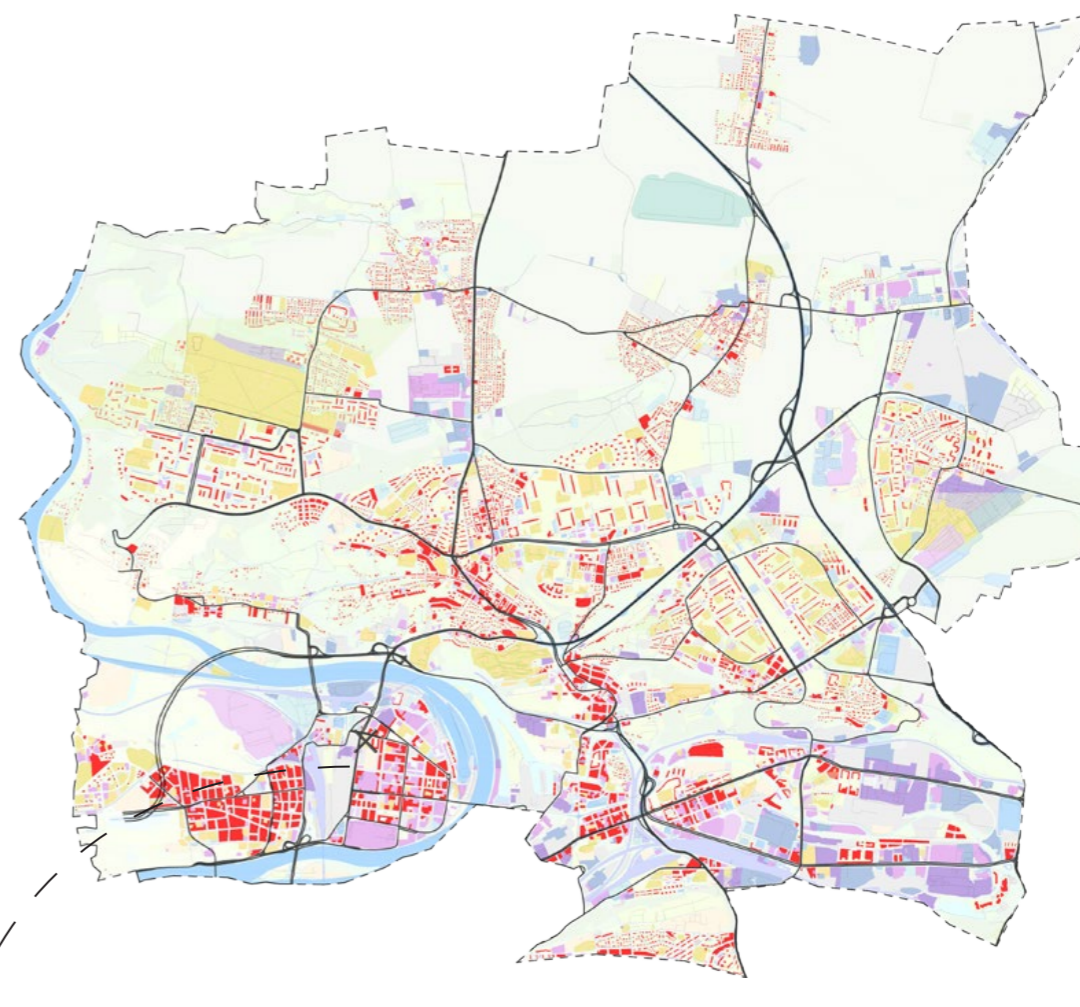
Z požárního hlediska je zde zajímavý např. komplex tří kancelářských budov Lighthouse, kterému vévodí dvě na sebe přiléhající devatenáctipodlažní budovy o výšce 80 metrů, nebo rozsáhlý nemocniční komplex Bulovka, jehož součástí je rokokový zámeček Rokoska i soukromé Protonové centrum.

Z hlediska ochrany obyvatelstva je v hasebním obvodu protipovodňová ochrana Prahy na Vltavě a Rokytcce.

Dojezdové časy v hasičském obvodu nejsou víc než 12 minut, co splňuje požadavky podle zákona.

POŽÁRY PODLE MÍSTNÍCH ČÁSTÍ
Období od 1.1.2016 do 31.12.2016

Praha 7	65
Praha 8	173
Praha 9	102
Praha 18	29
Praha-Troja	8
Praha-Dolní Chabry	11
Praha-Ďáblice	6
Praha-Čákovice	11
Praha-Březiněves	1



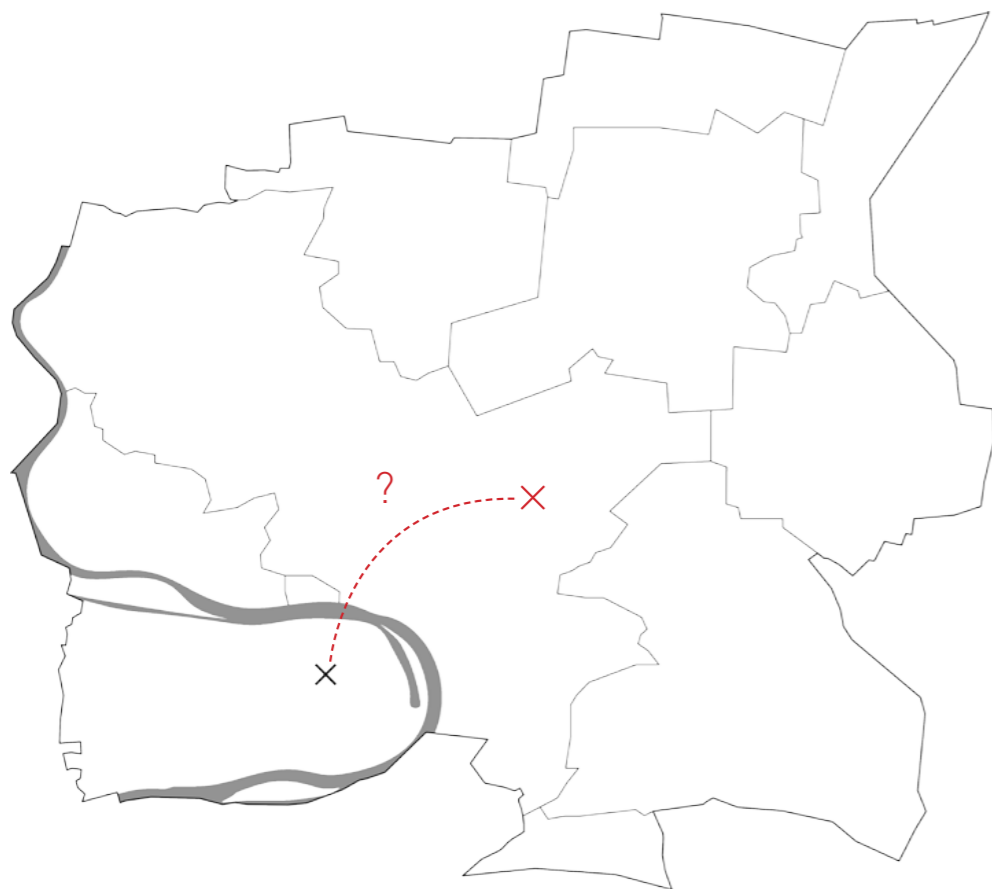
MAPA VYUŽITÍ ÚZEMÍ
HASIČSKÉHO OBVODU č.3

veškeré stanice během 1940. let se planovali na místech v blízkosti důležitých továren a vzhledem k těžké váze hasičské techniky i na vyvýšených místech pro rychlý rozjezd

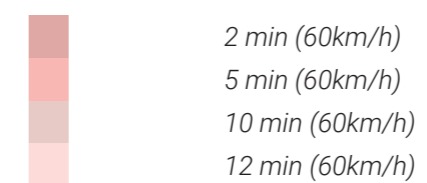
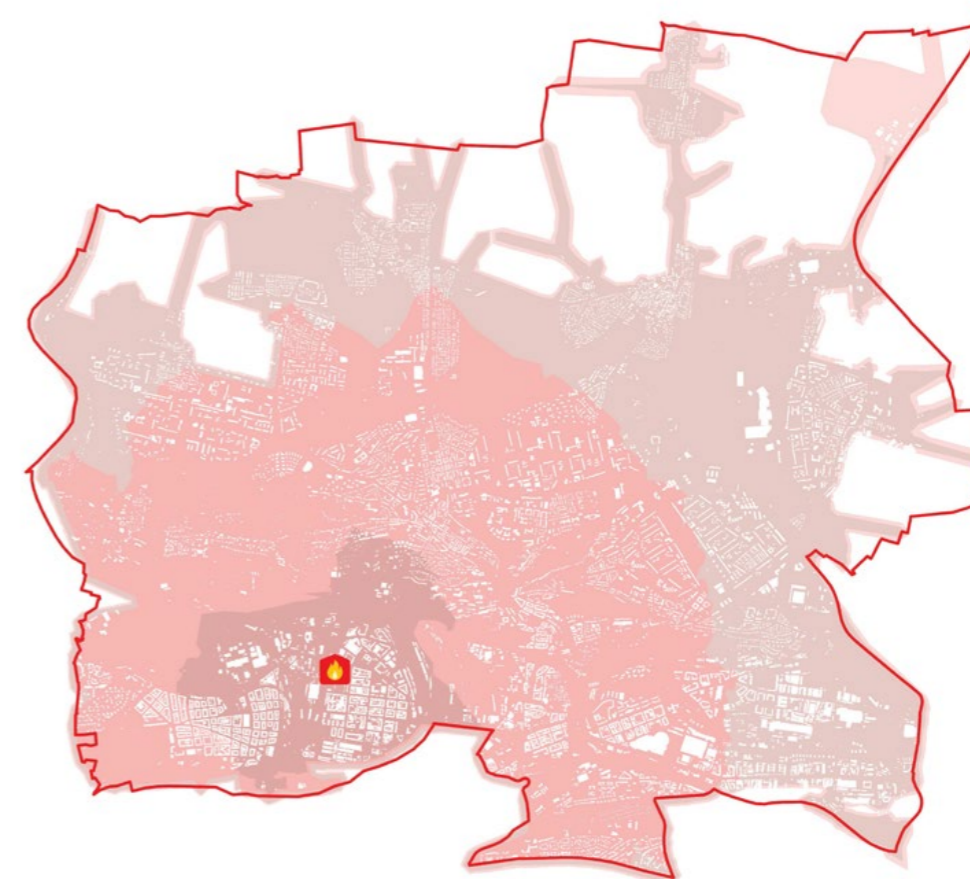
LEGENDA

	bytová zástavba		zeleň
	občanská vybavenost		plochy dopravy
	služby, výroba		sportovní areály

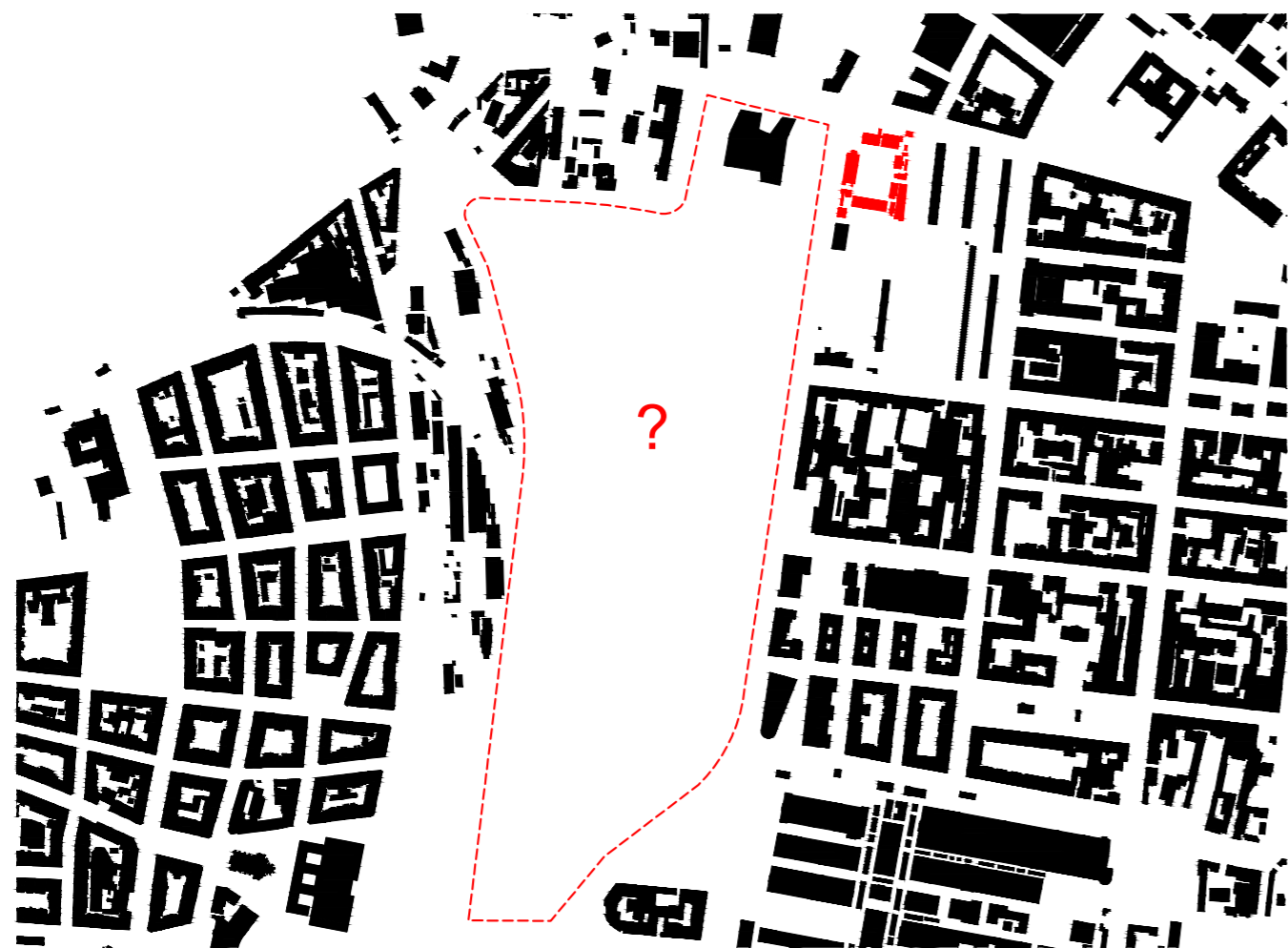




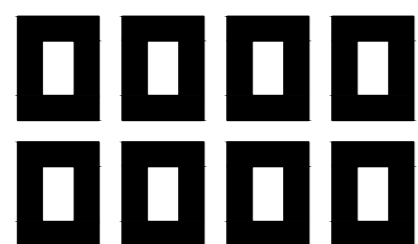
**PROČ NOVÁ HASIČSKÁ STANICE MUSÍ BÝT
NA TOM POZEMKU A NE BLÍŽ K CENTRU OBLASTI?**



Dojezdové časy v hasičském obvodu nejsou víc než 12 minut, co splňuje požadavky podle zákona. Stanice je navázaná na důležité městské komunikace, které zajišťují dojezdové časy v rámci času stanoveného zákonem pro HS. V novém projektu, podle požadavek, areál musí obsahovat nejen zázemí pro hasiče ale i zázemí pro zdravotnickou záchranou službu.



Nová budova hasičské stanice, z urbanistického hlediska, měla by být v harmonii s zástavbou 20. st, součástí které ona je, ale při tom i spolupracovat s transformačním územím Nové Bubny



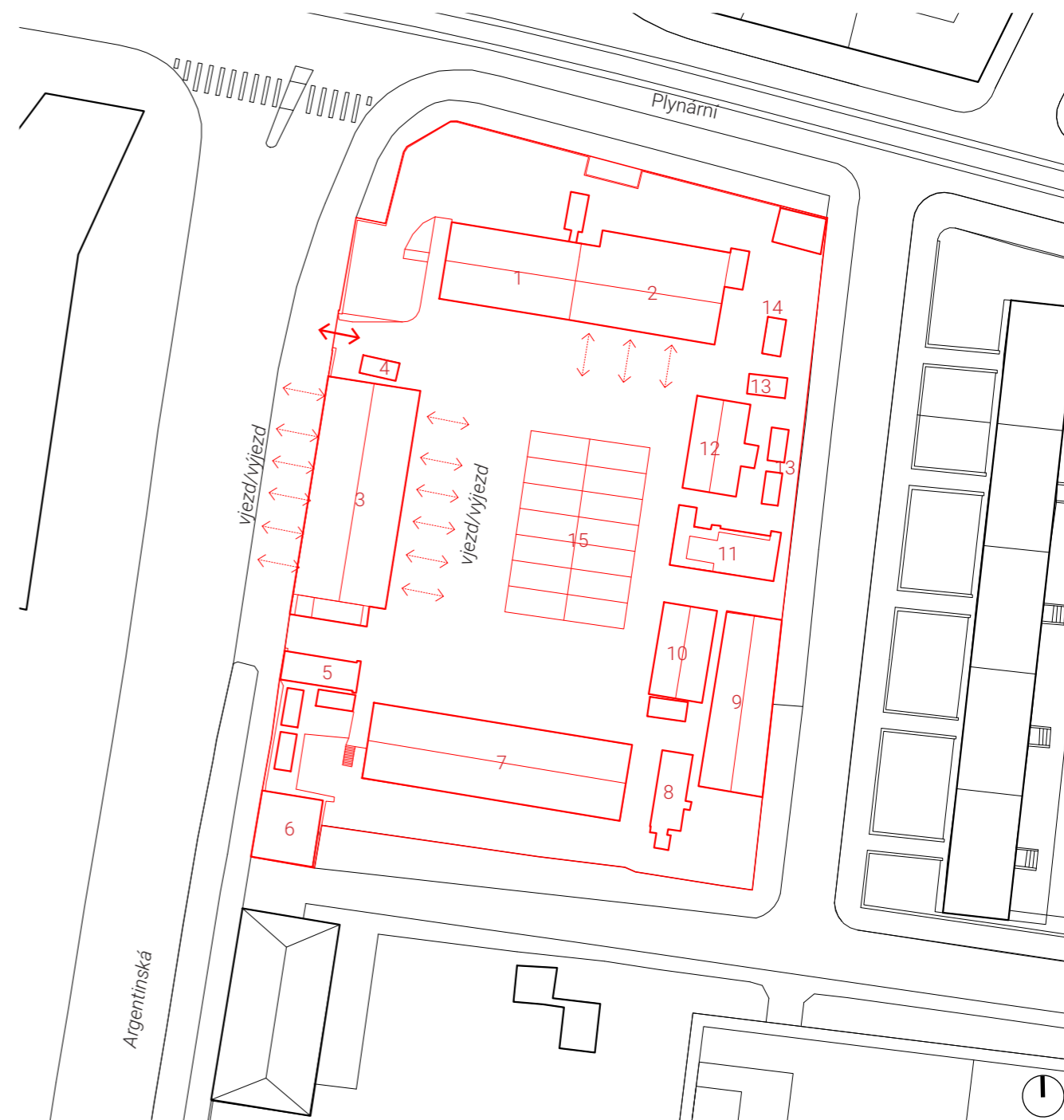
19 st.
bloková zástavba



21 st.
Nové Bubny

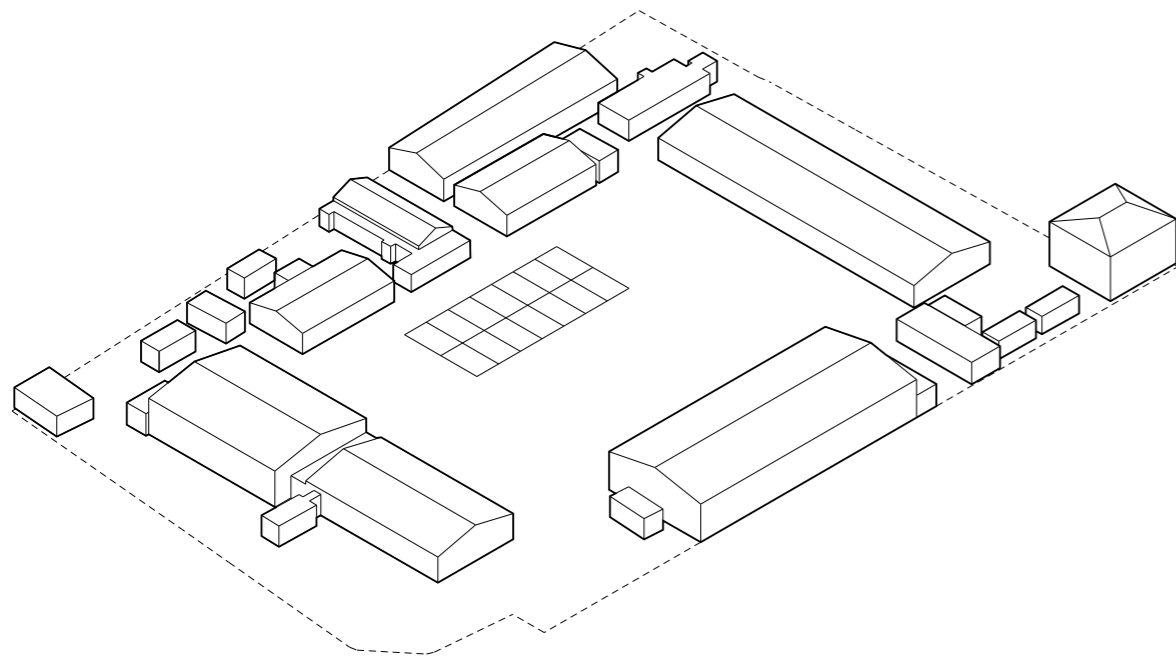


19-20 st.
neregulární zástavba



LEGENDA

- 1 budova velitelů
- 2 strojní dílny
- 3 garaže
- 4 vrátnice
- 5 sklady strojní dílny
- 6 administrativa
- 7 budova mužstva
- 8 sociální zařízení pro budovu mužstva (WC, sprhy, sauna a prádelna)
- 9 sklad
- 10 sklad
- 11 dílna
- 12 šatna zásahových obleků
- 13 sklad pneumatik
- 14 sklad olejů
- 15 parkovací stání osobních aut



hmotová axonometrie stávajícího stavu



plocha parkování osobních aut



učebna



garáže hasičů



kuchyně hasičů



ptačí perspektiva



ptačí perspektiva



budova strojních dílen



pokoje hasičů



HS směrem ulici Argentinská



HS směrem ulici Plynární



prostor pro zásahový oděv



posilovna hasičů

ZÁKLADNÍ SPECIFIKACE STAVBY /VEŘEJNÁ ZAKÁZKA NA NOVOU HASIČSKOU STANICE/**Budova mužstva s poplachovým výjezdem – garáže, sklady /1470m2/**

• 9x dvoustání pro výjezdovou techniku, prostor by měl být otevřený, kvůli údržbě podlahy. Na garáže by měly navazovat sklady, 18 x sekční garážová vrata	810m2
• vrátnice s recepcí (odpočinkový kout, kuchyňka, rozvody STA (společná televizní a rozhlasová anténa). Oddělené stavební řešení jako odbavovací pult pro návštěvy, WC)	30m2
• sklad hadic a dýchacích přístrojů, včetně vybavení CHTS (chemická a technická služba), PC (IKIS - software) - evidence	25m2
• Sklad sorpčních materiálů a protipovodňové vybavení + další vybavení	30m2
• Sklad velitele stanice na materiál, který slouží erárně pro výjezd aj.	10m2
• Místnost pro potápěče na doplňování lahví, jako sklad dalšího vybavení	20m2
• Sklad tech. prostředků (proudnice, hydrantové nástavce aj.), místnost pro odzbrojování techniky navazující přímo na garáže,	50m2
• Místnost pro prostředky údržby a sklad materiálu pro staničního garážmistra – drobný materiál + náhradní díly, vysavače + tepovač, nářadí aj.	5m2
• Oddělené dvoustání – mycí box, údržba se servisním kanálem (otevřený kout s rošty a připojením na vodu a WAP, prostor pro kád' na vodu), 2x sekční garážová vrata	100m2
• Místnost pro technika spojové služby - dobíjení baterií, situováno u místnosti pro spojaře – možnost evidence (stůl a PC – IKIS - software)	15m2
• V prostoru garáží před vstupem do ubytovací části (v přízemí), kout pro hrubou očistu zásahového oděvu se sprchou a rošty na zásahové boty	25m2
• V garážích věšáky na zásahové oděvy, elektrické sušáky (fukary)	25m2
• Šatna zásahových obleků před vstupem do 2. NP – 3 oddělené uzamykatelné klece	30m2
• Prádelna se sušárnou – s odtokovým kanálkem	40m2
• Sklad pneumatik (16 sad – osobní auta, 2 sady – nákladní auta)	40m2
• Sklad lezeckých potřeb a vybavení	10m2
• Sklad technických prostředků a vybavení pro práci na vodě	25m2
• Místnost s dílnou pro správce údržby	25m2
• Sklad mazadel a olejů – nejbliže garážovým stáním	9m2
• Prostor v mycím boxu pro kád'	2m2
• Přívod vody pro doplnění CAS – nadzemní hydrant v areálu bez vodoměru	2m2
• Úklidová místnost – přízemní prostory + garáže	6m2
• Stání pro dva potápěčské vozy	40m2
• Sklad materiálu	100m2

Budova mužstva s poplachovým výjezdem - zázemí pro 26 sloužících hasičů (C3) – 24 hod – 1x velitel čety a 3x velitel družstva, 1 velitel stanice – denní služba /800m2/

• velitel čety – kancelář se zázemím (sociální zařízení, místnost pro odpočinek, šatna, příjem návštěv – 5 osob, 25 m2)	25m2
• kancelář velitelů družstev – vybavení kanceláře pro 3 osoby, šatna – 9 osob, sociální zařízení, 3x postel, příjem návštěv, 60 m2	60m2
• Šatny mužstva – šatna pro každou směnu (26 skříní + 4 rezerva)	45m2
• Ložnice – max. 4 lidi na 1 ložnici, celkem 30 postelí (včetně rezervy) – orientovány do dvora	180m2
• Sociální zařízení – pro cca 21 lidí – oddělené sprchy a WC – celkem 6x sprcha, 6x WC a 6x pisoár	45m2
• Denní místnost hasičů – 26 lidí (učebna, projekce, TV) – orientováno do ulice	100m2
• Jídelna – vydávací okénko z kuchyně (10 osob)	60m2
• Posilovna	75m2
• Kuchyň vybavená kuchyňskou linkou včetně vestavěných spotřebičů – s odtokovým kanálkem	15m2

• Čítárna – cca 6 lidí	25m2
• Sauna	15m2
• Prádelna/sušárna	40m2
• Kancelář velitele stanice – kancelář se šatnou, sociální zázemí, malá kuchyně, odpočinková místnost, příjem návštěv (5 osob)	25m2
• Kancelář staničního garážmistra – sociální zázemí, šatnový kout, ložnicový prostor, 25m2	810m2

Budova strojních dílen - garáže, strojní dílny, administrativa (Odbor služeb) /2250m2/

• kryté parkovací stání pro vozidla OBSL (odbor služeb) 7 osobních a dodávkových vozidel, rozměry vozidla 1,7 x 5 m	80m2
• garáž pro TA-servis, rozměry vozidla 2 x 5 m a vysokozdvizný vozík, oddělené a samostatně přístupné stání na cisternu pohonných hmot, rozměry vozidla 2,5 x 6 m, sekční garážová vrata	60m2
• sklad pneumatik a rozměrného materiálu	280m2
• sklad ND na vozidla a požární materiál	200m2
• v prostoru skladu by bylo vhodné vybudovat zázemí pro skladníka (kancelář, soc. Zázemí)	25m2
• pneuservis – min. 35 m2 + kompresor se vzdušníkem 1,5 MPa + rozvody vzduchu	45m2
• akumulátorovna – min. 7 m2	10m2
• sklad olejů pro dílnu a hlavní sklad olejů – min. 35 m2, z toho cca 6 m2 oddělených stavební konstrukcí a samostatně přístupný	35m2
• 1 x Stání - dva sloupové hevery pro opravy osobních a dodávkových vozidel, svářecí box, soustruh fréza, 1 x garážová vrata (lže požadována čistá výška 6 m – prostor bez technologií)	60m2
• 1 x Stání se sloupovým heverem pro opravy nákladních vozidel, 1x garážová vrata (lže požadována čistá výška 6 m – prostor bez technologií),	60m2
• 2x stání s montážní jámou pro opravy nákladních vozidel, 12,5 x 5,5, 2 x garážová vrata (lže požadována čistá výška 6 m – prostor bez technologií),	200m2
• 1x stání opravna karosérií, na stáních s hevery, montážními jamami a v opravně karosérií je odstup vozidla od stěn min. 2m.	60m2
• 4x odstavné garážové stání 12,5 x 5,5, - 4 x sekční garážová vrata,	300m2
• nádrž na vodu na zkoušení požárních čerpadel o objemu min. 3000 l,	10m2
• kancelář ředitele OBSL (odbor služeb) s prostorovou rezervou pro možnost schůzek alespoň deseti osob, 30 m2	30m2
• kancelář vedoucího ODTS (oddělení technické a strojní) a metodika TS, 50 m2	50m2
• kancelář pro referentku majetkové správy a zásobovače	20m2
• 3 kanceláře pro 6 techniků strojní a technické služby (3x2 os.)	60m2
• sociální zařízení a kuchyňka vybavená kuchyňskou linkou včetně vestavěných spotřebičů pro výše uvedené	20m2
• prostory pro 5 techniků strojní služby v denní směně (automechanici) – šatna, kuchyňka, soc. Zařízení, denní místnost, atp.	60m2
• prostory pro 9 techniků strojní služby (automechanici) ve směnném provozu (3 na směnu) – šatna, kuchyňka, soc. zařízení, denní místnost, ložnice. (šatna, kuchyňka a soc. zařízení může být společné s denními techniky automechaniky).	60m2
• pro případ nutnosti držet pohotovost na pracovišti i v nočních hodinách zbudovat místo na odpočinek (spaní) pro alespoň 6 osob	100m2
• Odstavné plochy - kryté stání minimálně pro čtyři výjezdová vozidla a 12,5 x 5,5	280m2
• Čerpací stanice PHM – dvě podzemní nádrže o objemu 10 000, 1 výdejní stojan pro vydej nafty a benzínu	80m2
• Zasedací místnost – 7x4,5 m (společná pro IZS (integrováný záchranný systém), OBSL (odbor služeb), Prevence)	40m2

Zdravotní záchranná služba /850m2/

- 1x výjezdová skupina RLP (rychlá lékařská pomoc) 30m2
- 2 – 3x výjezdová skupina RZP (rychlá záchranná pomoc) 60m2
- 1x vedoucí záchranář oblasti 25m2
- 6x garážové stání pro služební vozidlo s přípojkou elektrické energie pro dobíjení vozidel 150m2
- xx parkovací stání pro soukromá vozidla 150m2
- výjezdová základna by měla být umístěna v přízemní části, co nejbližší k výjezdovým vozům 30m2
- čistící místnost pro dezinfekci zdravotnického materiálu v blízkosti parkovacích míst sl. vozidel 30m2
- možnost mytí (mycí box) 50m2
- společenská místnost pro 7-9 lidí ve službě 60m2
- 4 samostatné pokoje pro posádky 90m2
- kuchyňka vybavená kuchyňskou linkou včetně vestavěných spotřebičů s jídelnou 30m2
- 2x šatny (muži a ženy) 40m2
- sociální zařízení (muži a ženy) WC, sprchy 40m2
- kancelář (vedoucí oblasti), 25 m2 25m2
- 2x sklad (léky a zdravotnický materiál) 40m2
- úklidová místnost 5m2

Výstrojný sklad, administrativa (oddělení prevence), archiv a spisovna /500m2/

Výstrojný sklad 240m2

- 2 zaměstnanci
- plocha cca 240 m2
- sociální zařízení, sprcha
- čajovna kuchyňka vybavená kuchyňskou linkou včetně vestavěných spotřebičů

Administrativa (oddělení prevence)

- kancelář pro vedoucího oddělení s prostorem pro jednání 25 m2 180m2
- 4x kancelář pro 2 zaměstnance, 4x 16 m2
- Archiv, min. 30 m2
- sociální zařízení (odděleno pro muže a ženy)

Archiv a spisovna

- 5x kóje 2x6,5 m 80m2

SEZU 180635

ČESKÁ REPUBLIKA
Hasičský záchranný sbor hl. m. Prahy
Sokolská 62, 121 24 Praha 2

Příloha č. 3 k č. j.: HSA-12881-4/2014

Základní specifikace Stavby a objektů dotčených její realizací a specifikace jednotlivých etap výstavby – „Výstavba HS – Hotelovce – projektová příprava“

ETAPA I

- Demolice stávajících objektů
- Klácení zeleně
- Vybudování provizorního objektu hasičské stanice po dobu výstavby
- Objekty zařízení staveniště
- Budova mužstva s poplachovým výjezdem
- Strojí dílny
- Prostory odborů služeb
- Čerpací stanice PHM
- Kanalizační přípojka
- Arealová kanalizace
- Vodovodní přípojka
- Plynovodní přípojka
- Parovodní přípojka
- Přípojka elektro NN
- Telefonní přípojka
- Přeložka VO
- Přeložka stožárů poplachové signalizace
- Přeložka skříně dopravní signalizace
- Rekonstrukce Pospěšovy ulice
- Návěsi s havarijní dekontaminační plochou
- Parkoviště v Plynární ulici
- Rekonstrukce chodníků
- Oplocení
- Sadové úpravy

Budova mužstva s poplachovým výjezdem - 1. NP – garáže, sklady

- 9x dvoustání pro výjezdovou techniku, prostor by měl být otevřený, kvůli údržbě podlahy. Na garáže by měly navazovat sklady, 18 x sekční garážová vrata. ~ 1600m²
- vrátnice s recepcí – situována tak, aby dohled nad výjezdem z garáže a příjem návštěv probíhal pouze z jednoho místa. Dobrý výhled na výjezdová vrata a do křižovatky Argentinská x Plynární. Musí navazovat na garáže. Odpočinkový kout, kuchyňka, rozvody STA (společná televizní a rozhlasová anténa). Oddělené stavební řešení jako odbovací pulť pro návštěvy, WC. ~ 30m²
- Sklad hadic a dýchacích přístrojů, včetně vybavení CHTS (chemická a technická služba), PC (IKIS - software) - evidence. ~ 25m²
- Sklad srovnání materiálů a protipovodňové vybavení + další vybavení ~ 5m²
- Sklad velitele stanice na materiál, který slouží erárně pro výjezd aj. ~ 40m²
- Místnost pro potápěče na doplňování lahví, jako sklad dalšího vybavení ~ 50m²
- Sklad tech. prostředků (proudnice, hydrantové nástavce aj.), místnost pro odzbrojování ~ 10m²

ETAPA II

- Výstrojný sklad, ~ 500m²
- administrativa (oddělení prevence),
- archiv a spisovna

Šatna potápěčů ~ 5m²

Budova strojních dílen - garáže, strojí dílny, administrativa (Odbor služeb) ~ 2 250m²

- kryté parkovací stání pro vozidla OBSL (odbor služeb) 7 osobních a dodávkových vozidel, rozměry vozidla 1,7 x 5 m ~ 80m²
- garaž pro TA-servis, rozměry vozidla 2 x 5 m a vysokozdvíhací vozík, oddělené a samostatné přístupné stání na cisternu pohonných hmot, rozměry vozidla 2,5 x 6 m, sekční garážová vrata ~ 60m²
- sklad pneumatik a rozměrného materiálu – min. 280 m2
- sklad ND na vozidla a požární materiál – min 160 m2
- v prostoru skladu by bylo vhodné vybudovat zázemí pro skladníka (kancelář, soc. Zázemí)
- pneuservis (gumárna) – min. 35 m2 + kompresor se vzdušníkem 1,5 MPa + rozvody vzduchu ~ 45m²
- akumulátorovna – min. 7 m2 ~ 60m²
- sklad olejů pro dílnu a hlavní sklad olejů – min. 35 m2, z toho cca 6 m2 oddělených stavební konstrukcí a samostatné přístupny ~ 35m²
- 1 x Stání - dva sloupové hevery pro opravy osobních a dodávkových vozidel, svářecí box, soustruh fréza, 1 x garážová vrata (je požadována čistá výška 6 m – prostor bez technologií) ~ 60m²
- 1 x Stání se sloupovým heverem pro opravy nákladních vozidel, 1x garážová vrata (je požadována čistá výška 6 m – prostor bez technologií), ~ 60m²
- 2x stání s montážní jámou pro opravy nákladních vozidel, 12,5 x 5,5, 2 x garážová vrata (je požadována čistá výška 6 m – prostor bez technologií), ~ 200m²
- 1x stání oprava karosérií, ~ 60m²
- na stáních s hevery, montážními jamami a v opravné karosérii je odstup vozidla od stěn min. 2m, ~ 80m²
- 4x odstavné garážové stání 12,5 x 5,5, - 4 x sekční garážová vrata, ~ 30m²
- nádrž na vodu na zkoušení požárních čerpadel o objemu min. 3000 l, ~ 9m²
- kancelář ředitele OBSL (odbor služeb) s prostorovou rezervou pro možnost schůzek alespoň deseti osob, 30 m2 ~ 30m²
- kancelář vedoucího ODTS (oddělení technické a strojí) a metodika TS, 50 m2 ~ 50m²
- kancelář pro referentku majetkové správy a zásobovace, 20 m2 ~ 20m²
- 3 kanceláře pro 6 techniků strojí a technické služby (3x2 os.), 60 m2 ~ 60m²
- sociální zařízení a kuchyňka vybavená kuchyňskou linkou včetně vestavěných spotřebičů pro výše uvedené ~ 20m²
- prostory pro 5 techniků strojí služby v denní směně (automechanici) – šatna, kuchyňka, soc. Zařízení, denní místnost, atp. ~ 60m²
- prostory pro 9 techniků strojí služby (automechanici) ve směnném provozu (3 na směnu) – šatna, kuchyňka, soc. zařízení, denní místnost, ložnice, kuchyňka a soc. zařízení může být společně s denními techniky automechaniky, ~ 60m²
- pro případ nutnosti držet pohotovost na pracovišti i v nočních hodinách zbudovat místo na odpočinek (spaní) pro alespoň 6 osob, 100 m2 ~ 100m²
- Odstavné plochy - kryté stání minimálně pro čtyři výjezdová vozidla a 12,5 x 5,5 ~ 20m²
- Čerpací stanice PHM – dvě podzemní nádrže o objemu 10 000, 1 výjezdní stojan pro vydej nafty a benzínu ~ 80m²
- Zasedací místnost – 7x4,5 m (společná pro IZS (integrováný záchranný systém), OBSL (odbor služeb), Prevence) ~ 40m²

ETAPA III

- Výstrojný sklad, ~ 500m²
- administrativa (oddělení prevence),
- archiv a spisovna

techniky navazující přímo na garáže,

- Místnost pro prostředky údržby a sklad materiálu pro staničního garážnístra druhý materiál + náhradní díly, vysavače + tepovace, nářadí aj. ~ 8m²
- Oddělené dvoustání – mycí box, údržba se servisním kanálem (otevřený kout a rošty a připojením na vodu a WAP, prostor pro kád' na vodu), 2x sekční garážová vrata ~ 100m²
- Místnost pro technika spojové služby - dobíjení baterií, situováno u místnosti pro spružaje možnost evidence (stůl a PC - IKIS - software) ~ 10m²
- V prostoru garáž před vstupem do ubytovací části (v přízemí), kout pro hrubou očistu zásahového oděvu se sprchou a rošty na zásahové boty ~ 25m²
- V garážích věšáky na zásahové oděvy, elektrické sušáky (fukary) ~ 24m²
- Šatna zásahových obleků před vstupem do 2. NP – 3 oddělené uzamykatelné klece ~ 30m²
- Prádělna se sušárnou – s odtokovým kanálem ~ 40m²
- Sklad pneumatik (16 sad – osobní auta, 2 sady – nákladní auta) ~ 40m²
- Sklad lezeckých potřeb a vybavení ~ 10m²
- Sklad technických prostředků a vybavení pro práci na vodě. ~ 25m²
- Místnost s dílnou pro správu údržby ~ 25m²
- Sklad mazadel a olejí – plocha max. 9 m2 - nejbližší garážovým stáním ~ 9m²
- Prostor v mycí boxu pro kád' ~ 2m²
- Úklidová místnost – přízemní prostory + garáže ~ 2m²
- Stání pro dva potápěčské vozy ~ 6m²
- Sklad materiálu – 80-100 m2 ~ 40m²
- Dílna techniků – cca 30 m2 ~ 10m²
- Kompresorovna – cca 25 m2 ~ 25m²

Budova mužstva s poplachovým výjezdem - 2. NP zázemí pro 26 sloužících hasičů (Č3) – 24 hod provoz – 1x velitel čety a 3x velitel družstva, 1 velitel stanice – denní služba ~ 800m²

- velitel čety – kancelář se zázemím (sociální zařízení, místnost pro odpočinek, šatna, příjem návštěv – 5 osob, 25 m2 ~ 25m²
- kancelář velitelů družstev – vybavení kanceláře pro 3 osoby, šatna – 9 osob, sociální zařízení, 3x postel, příjem návštěv, 60 m2 ~ 60m²
- Šatny mužstva – šatna pro každou směnu (26 skříní + 4 rezervy) ~ 45m²
- Ložnice – max. 4 lidi na 1 ložnici, celkem 30 postelí (včetně rezervy) – orientovány do dvora ~ 40m²
- Sociální zařízení – pro cca 21 lidí – oddělené sprchy a WC – celkem 6x sprcha, 6x WC a 6x pisoir ~ 45m²
- Denní místnost hasičů – 26 lidí (učebna, projekce, TV) – orientováno do ulice ~ 100m²
- Jídelna – vydávací okénko z kuchyně (10 osob) ~ 60m²
- Posilovna ~ 35m²
- Kuchyň vybavená kuchyňskou linkou včetně vestavěných spotřebičů – s odtokovým kanálem ~ 95m²
- Čiárna – cca 6 lidí ~ 25m²
- Sauna ~ 15m²
- Prádělna/sušárna ~ 40m²
- Kancelář velitele stanice – kancelář se šatnou, sociální zázemí, malá kuchyně, odpočinková místnost, příjem návštěv (5 osob), 25 m2 ~ 15m²
- Technologická místnost ~ 15m²
- Kancelář staničního garážnístra – sociální zázemí, šatnový kout, ložnicový prostor, 25m2 ~ 25m²
- Úklidová místnost pro směnu ~ 5m²
- Sklad materiálu pro velitele stanice ~ 5m²
- Kancelář velitele potápěčů, 25 m2 ~ 25m²

Výstrojný sklad ~ 240m²

- 2 zaměstnanci
- plocha cca 240 m2
- sociální zařízení, sprcha
- čajovna kuchyňka vybavená kuchyňskou linkou včetně vestavěných spotřebičů

Administrativa, (oddělení prevence), ~ 110m²

- kancelář pro vedoucího oddělení s prostorem pro jednání 25 m2
- 4x kancelář pro 2 zaměstnance, 4x 16 m2
- Archiv, min. 30 m2
- sociální zařízení (odděleno pro muže a ženy)
- čajovna kuchyňka vybavená kuchyňskou linkou včetně vestavěných spotřebičů s jídelním zázemím pro 8 osob

Archiv a spisovna ~ 70m²

- 5x kóje 2x6,5 m

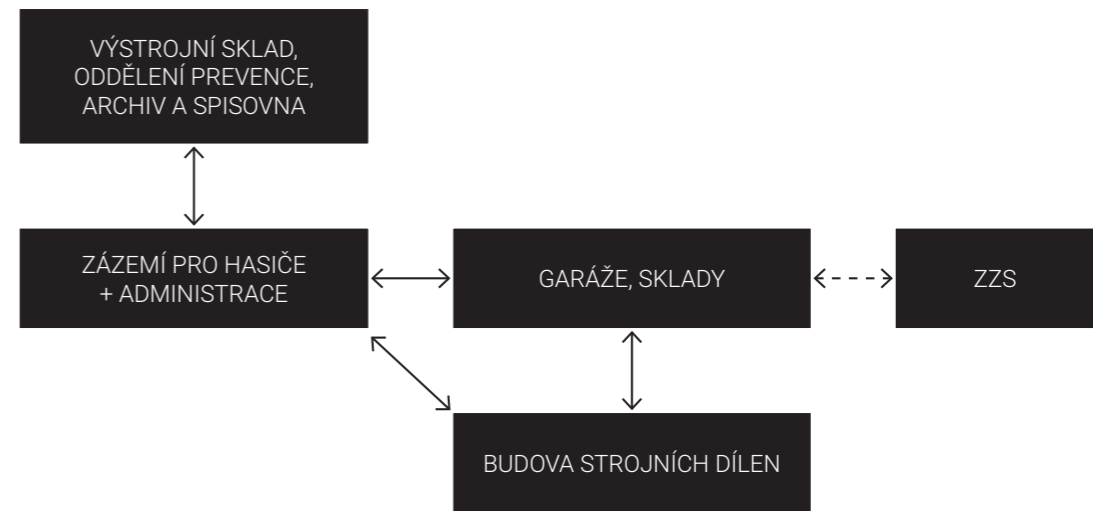
ETAPA III

ZZS – Zdravotní záchranná služba ~ 250m²

- 1x výjezdová skupina RLP (rychlá lékařská pomoc) ~ 30m²
- 2 – 3x výjezdová skupina RZP (rychlá záchranná pomoc) ~ 60m²
- 1x vedoucí záchranář oblasti ~ 25m²
- 6x garážové stání pro služební vozidlo s přípojkou elektrické energie pro dobíjení vozidel ~ 150m²
- xx parkovací stání pro soukromá vozidla ~ 150m²
- výjezdová základna by měla být umístěna v přízemní části, co nejbližší k výjezdovým vozům ~ 30m²
- čistící místnost pro dezinfekci zdravotnického materiálu v blízkosti parkovacích míst sl. vozidel ~ 5m²
- možnost mytí (mycí box) ~ 50m²
- společenská místnost pro 7-9 lidí ve službě ~ 60m²
- 4 samostatné pokoje pro posádky ~ 90m²
- kuchyňka vybavená kuchyňskou linkou včetně vestavěných spotřebičů s jídelnou ~ 70m²
- 2x šatny (muži a ženy) ~ 60m²
- sociální zařízení (muži a ženy) WC, sprchy ~ 40m²
- kancelář (vedoucí oblasti), 25 m2 ~ 25m²
- 2x sklad (léky a zdravotnický materiál) ~ 40m²
- úklidová místnost ~ 5m²

OBECNĚ

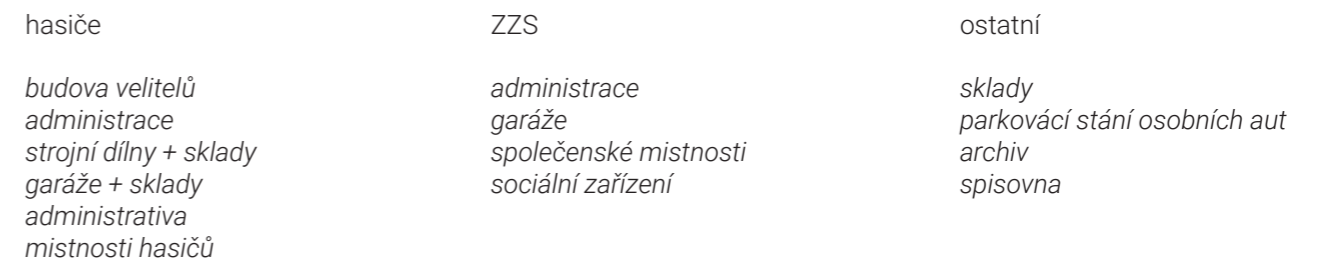
- EPS – elektrická požární signalizace 2NP – 1500m²
- domácí rozhlas – včetně rozhlasové ústředny – repro do všech místností + 350m²
- strukturovaná kabeláž – datové a telefonní rozvody
- ACS – systém kontroly vstupu 1530m²
- CCTV – kamerový systém
- Světelná signalizační zařízení – poplachové panely
- připojení k poskytovateli datových a telefonních služeb – O2, T – systém, Vodafone, UPC
- STA – společná televizní a rozhlasová anténa



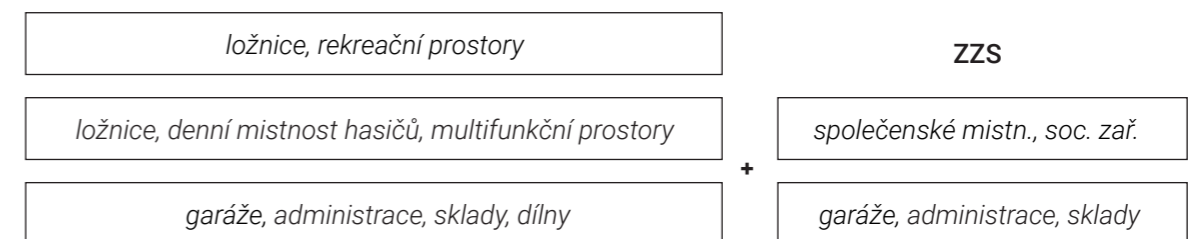
5870m²

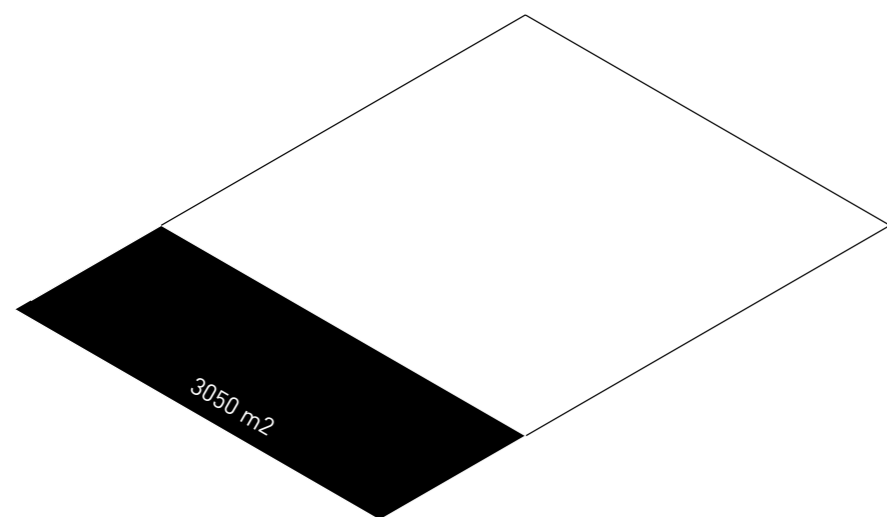


HORIZONTALNÍ USPOŘÁDÁNÍ FUNKCE



hasiče



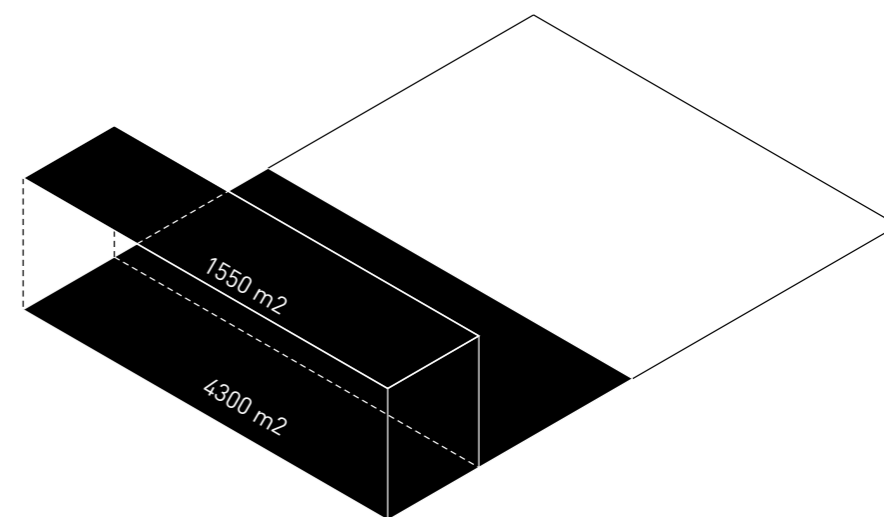


STAVAJÍCÍ STAV

pozemek zastavěn jednopodlažními stavby
 zastavěná plocha - 3050 m²
 plocha pozemku - 8940 m²

základní funkce

budova velitelů
 strojní dílny + sklady
 garáže (6 dvoustání) + sklady
 administrativa
 budova mužstva (10 lůžek) + soc. zařízení
 sklad pneumatik
 sklad
 parkovací stání osobních aut



POŽADOVANÝ STAV

minimálně dva nadzemních podlaží
 zastavěná plocha - 4300 m² (1NP), 1550 m² (2NP)
 plocha pozemku - 8940 m²

základní funkce

budova velitelů
 strojní dílny + sklady
 garáže (6 dvoustání) + sklady
 administrativa
 budova mužstva (10 lůžek) + soc. zařízení
 sklad pneumatik
 sklad
 parkovací stání osobních aut
 +
 garáže (3 dvoustání) + sklady
 budova mužstva (20 lůžek)
 archiv
 administrativa (oddělení prevence)
 ZSS

C. NÁVRH

URBANISTICKÉ ŘEŠENÍ

Řešené území se nachází v Holešovicích a je definováno z severní strany ulicí Plynární, a z západní - Argentinskou ulicí, která je důležitou městskou komunikací zabezpečující rychlé dojezdy na zásahy. Na pozemku už stojí budova hasičské stanice od roku 1942, a její umístění definováno tím že veškeré stanice během 1940. let se plánovali na místech v blízkosti důležitých továren a vzhledem k těžké váze hasičské techniky i na vyvýšených místech pro rychlý rozjezd.

Hlavní myšlenkou koncepce projektu je doplnění a podpoření stávající struktury území, a uzavření urbanistické kompozice směrem k rozvojovému území Nové Bubny.

Koncepce se počítá s propojením pozemku přes chodník s ulicí Argentinskou, která bude sloužit pro výjezdy a vjezdy zásahových aut hasičské stanice a zdravotní záchranné služby. Podél ulicí Plynární se vytvoří veřejný prostor podporující hlavní vstup do stanice, který se nekříží s výjezdy aut, a taky vytvoří reprezentativní prostor pro veřejnou budovu. Z jižní strany pozemku ulice Poupětova se propojí s ulicí Argentinskou, a s ní se bude vstupovat do budovy ZZS.

STAVEBNÍ PROGRAM

Jak základ stavebního programu byla použita veřejná zakázka od roku 2015 na novou hasičskou stanici v Holešovicích místo původní stanice.

Stanice musí obsahovat 9x dvoustanní pro hasičské auta, a k těm přímý a rychlý přístup hasičů, které pracují ve směnách 8 lidí, a tři velitele družstva. Hasiče budou zabezpečeny pokoji, šatnami, sprchami, denní místností a posilovnou. Směrem na křižovatku ulic Argentinská a Plynární orientovan prostor vrátnice, které zabezpečuje bezpečný výjezd zásahových aut.

Částí programu je budova strojních dílen, která bude kromě dílen obsahovat i sklady materiálů a i zázemí pro techniky dílen a vedení.

Program obsahuje 6x garážové stání a prostory pro zázemí zdravotní záchranné služby, která je autonomní jednotkou souboru staveb nové stanice.

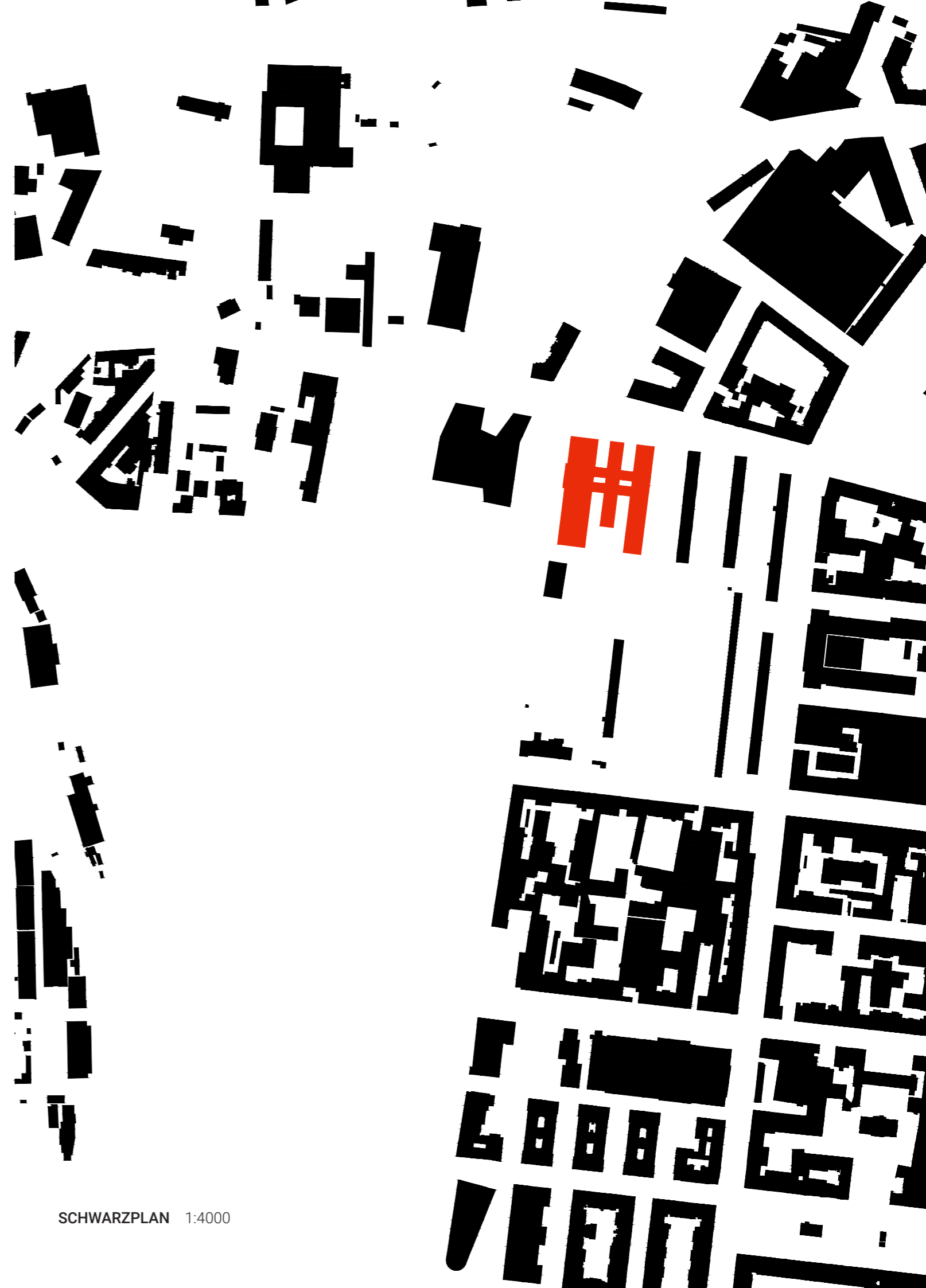
V horních úrovních vše objekty jsou propojené hmotou, která tvoří administrativní jádro stanice.

ARCHITEKTONICKÉ ŘEŠENÍ

Návrh budovy má dvě řešení fasády. Dolní část – monumentální, horní část – lehká. Dolní část se skládá z třech hmot různé délky a šířky a obsahují v sobě garáže a dílny. Důležitým a často opakujícím prvkem fasád jsou garážové vrata. Na západní straně, směrem ulici Argentinská, vrata jsou označené číslovány portály. Fasáda je rástrově dělená, jak základní moduly použít konstrukční modul nosných sloupů.

Horní část budovy v sobě umístí administrace stanice a pokoje pro hasiče a techniky strojních dílen.

Směrem jihu umístěné pokoje a kanceláře, směrem k atriem jsou sociální zařízení a šatny. Celá fasáda horní části je prosklená a sjednocená pláštěm z perforovaného plechu. Horní část v sobě obsahuje dva atria pro osvětlení chodeb a osvětlení ploch průjezdu mezi bloky.



SCHWARZPLAN 1:4000



Nádraží
Holešovice

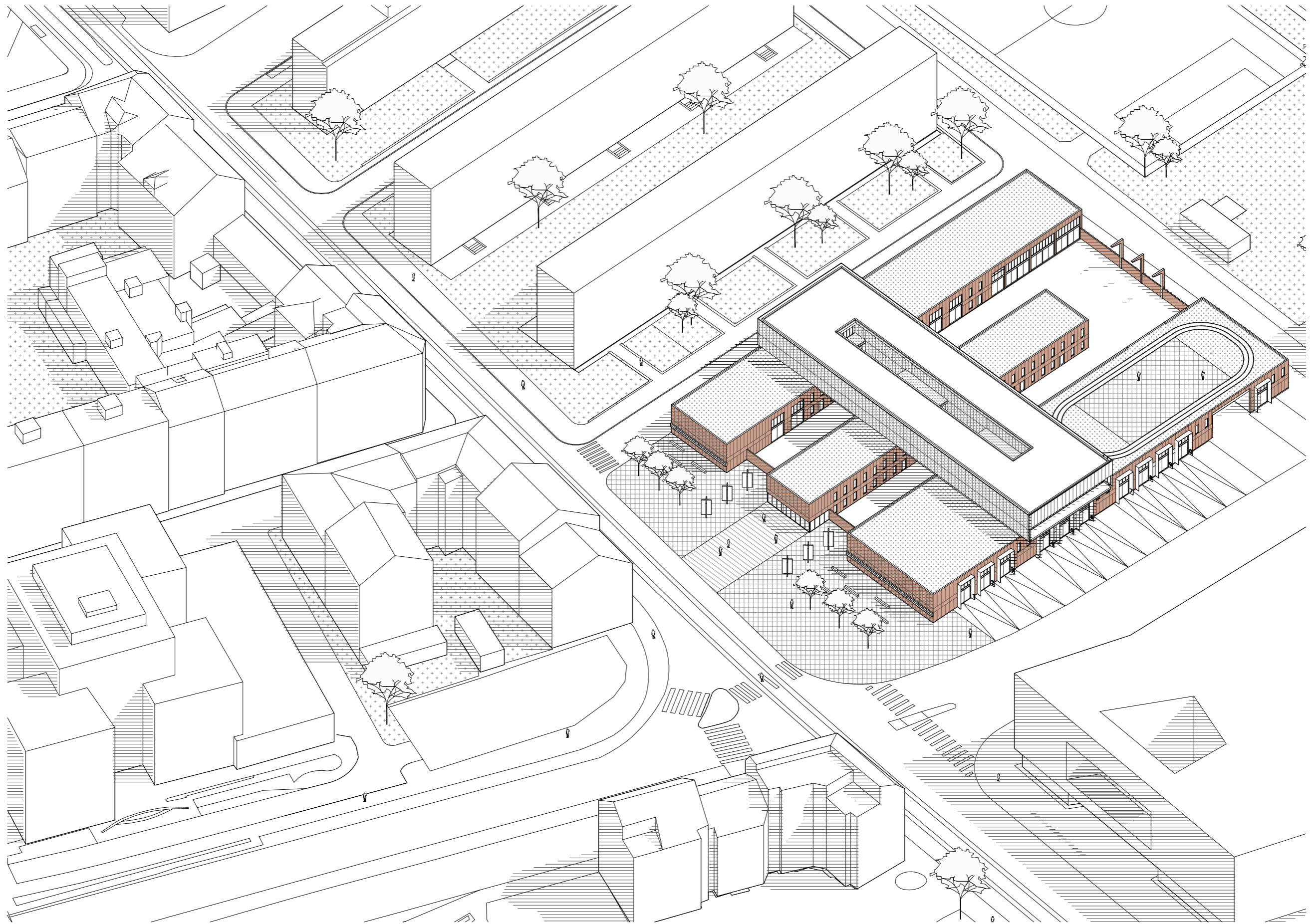
ulice Plynární

ulice Argentinská

ulice Poupětova

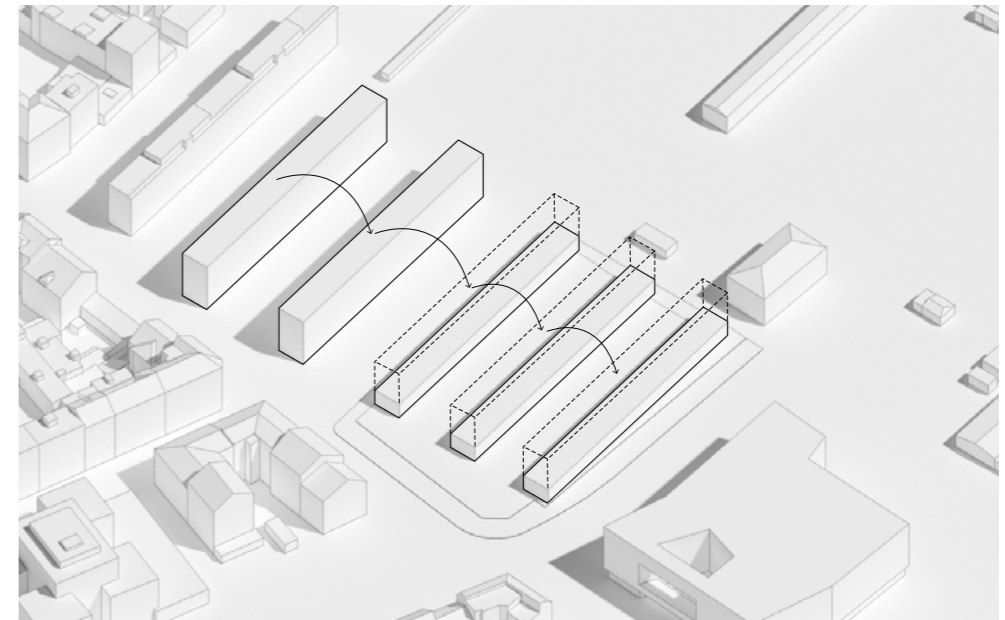
ulice Poupětova

Ortensová
náměstí



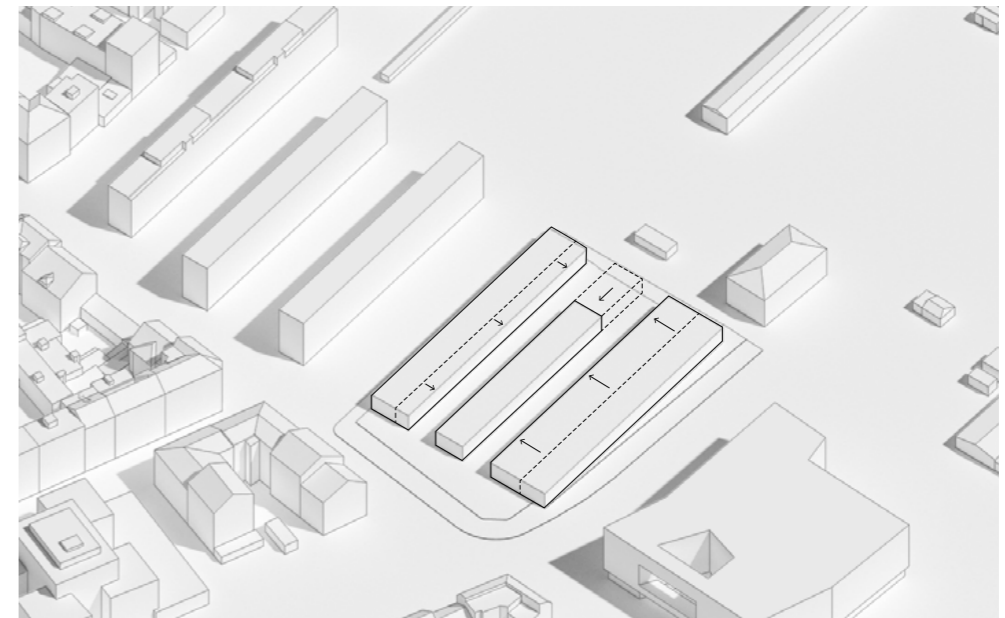
PODPOŘENÍ CHARAKTERU ÚZEMÍ

*bližší lokalita pozemku hasičské stanice je tvořena lineární zástavbou panelových domů.
rytmus zástavby byl prodloužen na celou šířku pozemku.*



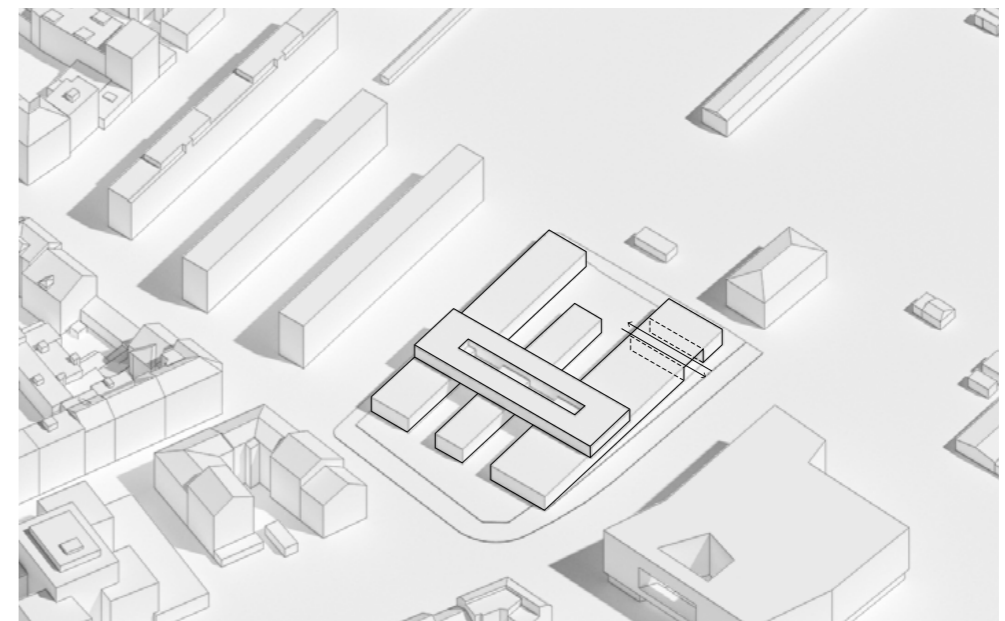
ÚPRAVA HMOT

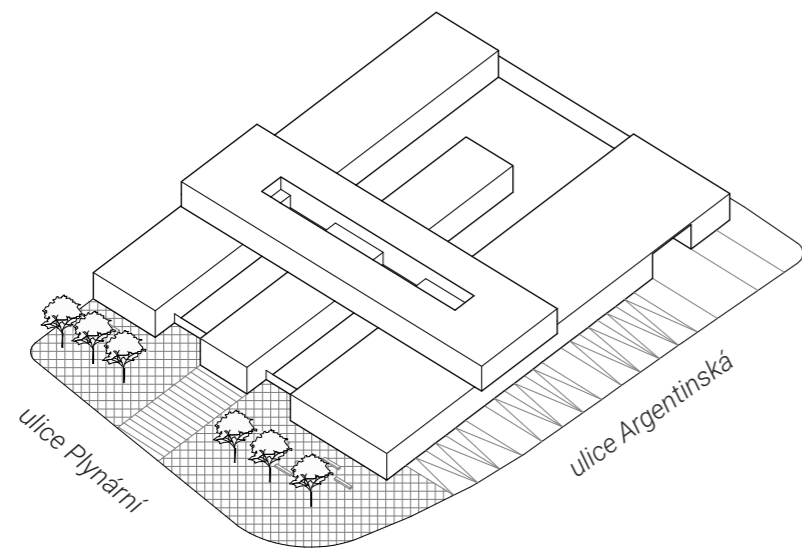
*šířka hmot byla upravena tak, aby umožnila průjezd mezi nimi pro hasičské auto a
aby odpovídala svým funkcím : garáže HS, administrativa,, budova strojních dílen*



PROPOJENÍ HMOT

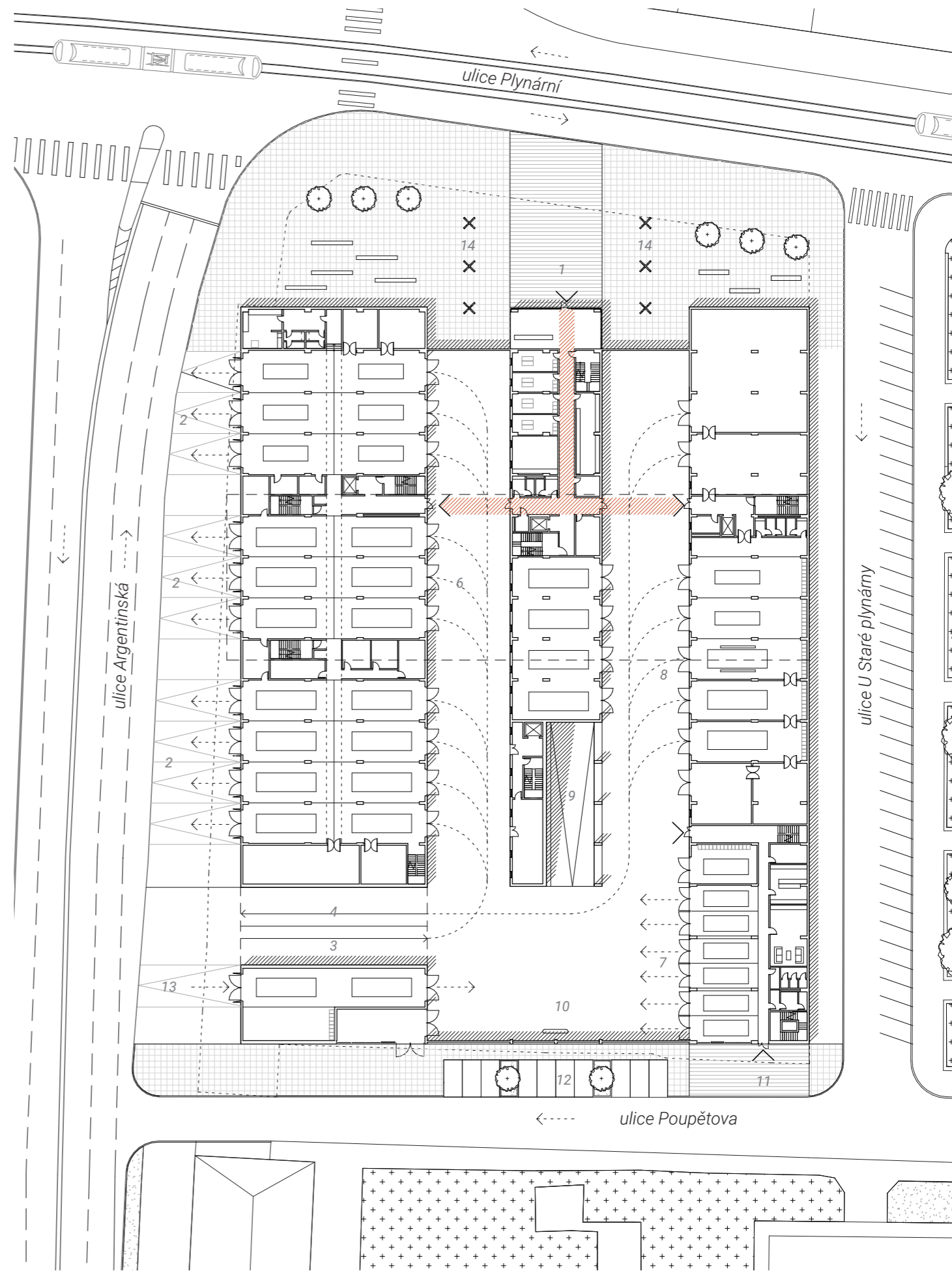
*vše tři hmoty jsou propojené jednou "čarou" která umožní pěší komunikace mezi základními
hmotami mimo plochy určené pro auta*

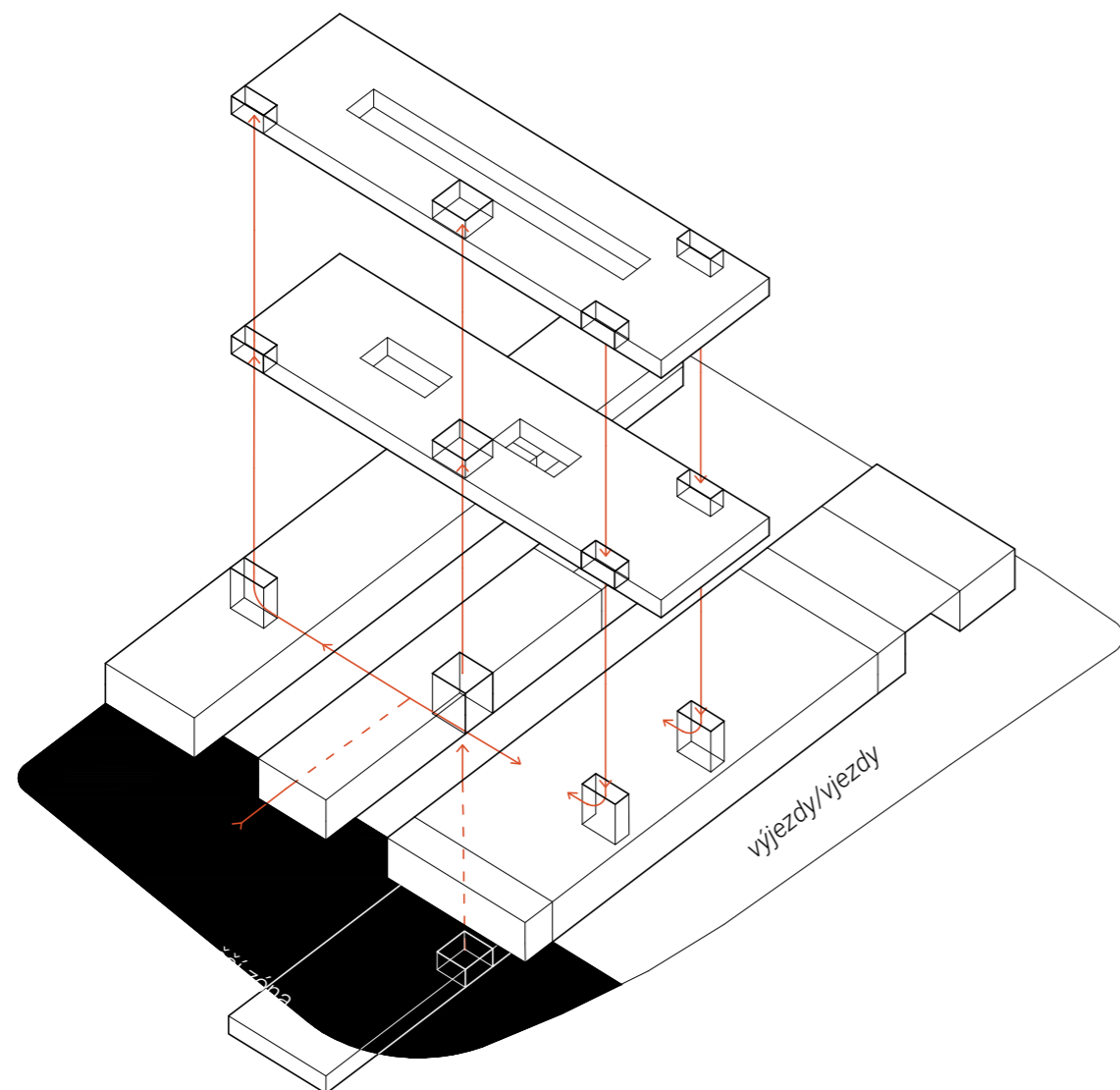




LEGENDA

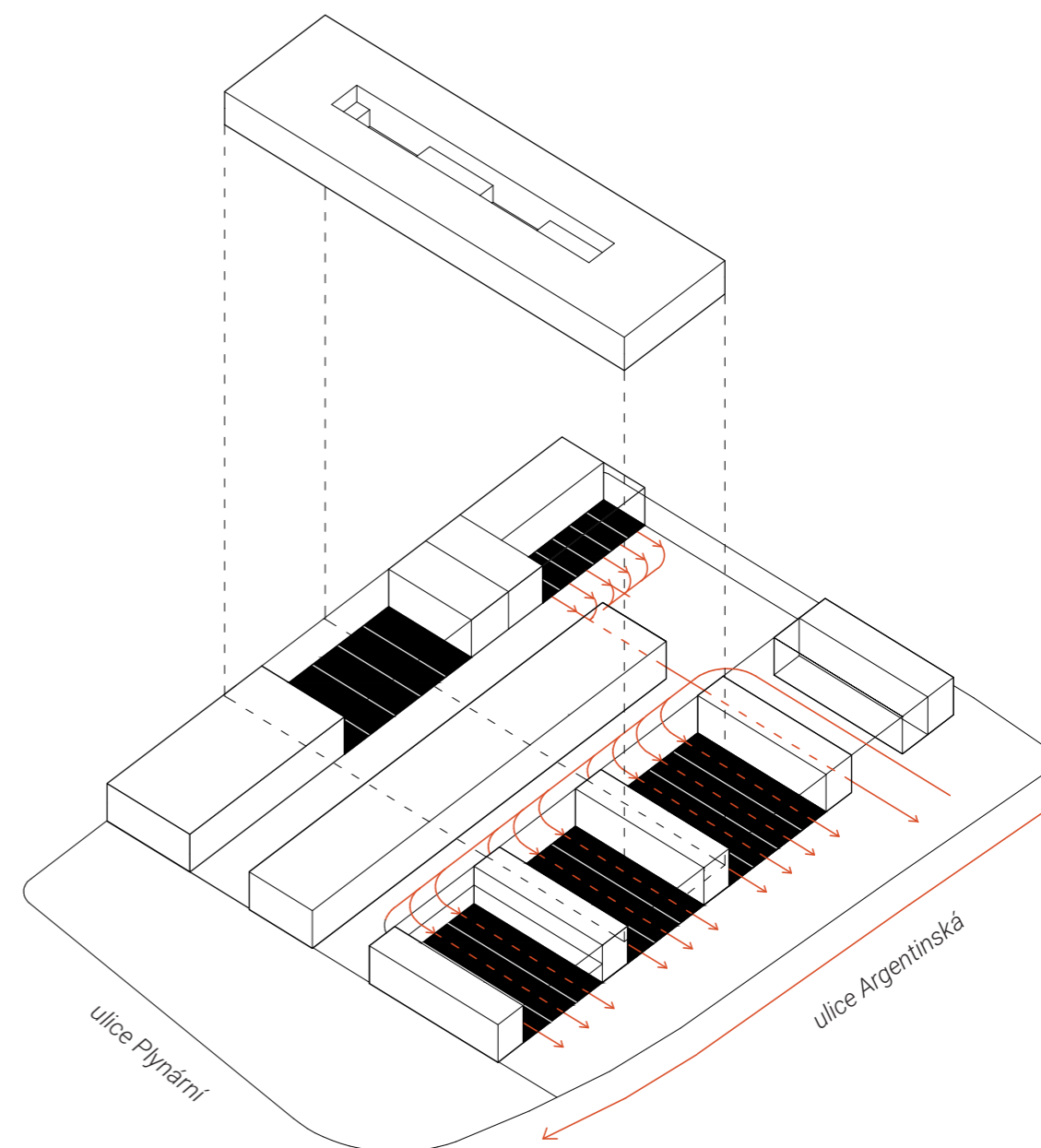
- 1 hlavní vstup
- 2 vjezdy/výjezdy hasičů
- 3 vjezd na pozemek
- 4 /hasiče, ZZS, osobní auta/
- 5 výjezd z pozemku /ZZS, osobní auta/
- 6 vjezd hasičů do garáže
- 7 výjezd ZZS
- 8 vjezdy/výjezdy v dílny
- 9 rampa
- 10 čerpací stanice PHM
- 11 vstup do ZZS
- 12 parkovací stání
- 13 vjezd do mycího boxu
- 14 informační pylony





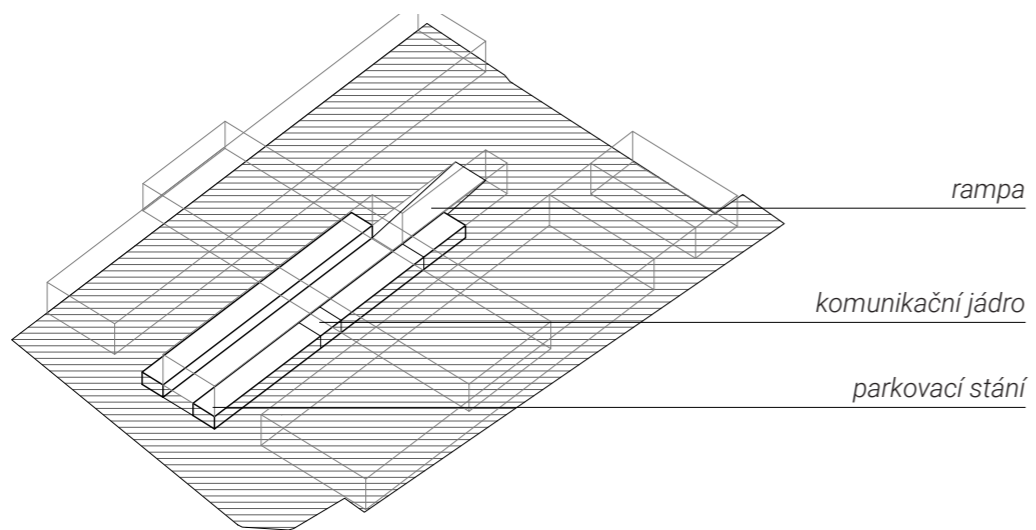
*prostor pozemku hasičské stanice rozdělen tak, aby
pěší komunikace a výjezdy zásahových aut nekřížili.*

*hlavní vstup do stanice, je umístěna směrem k ulici
Plynární a podporuje ho vytvořený veřejný prostor.*



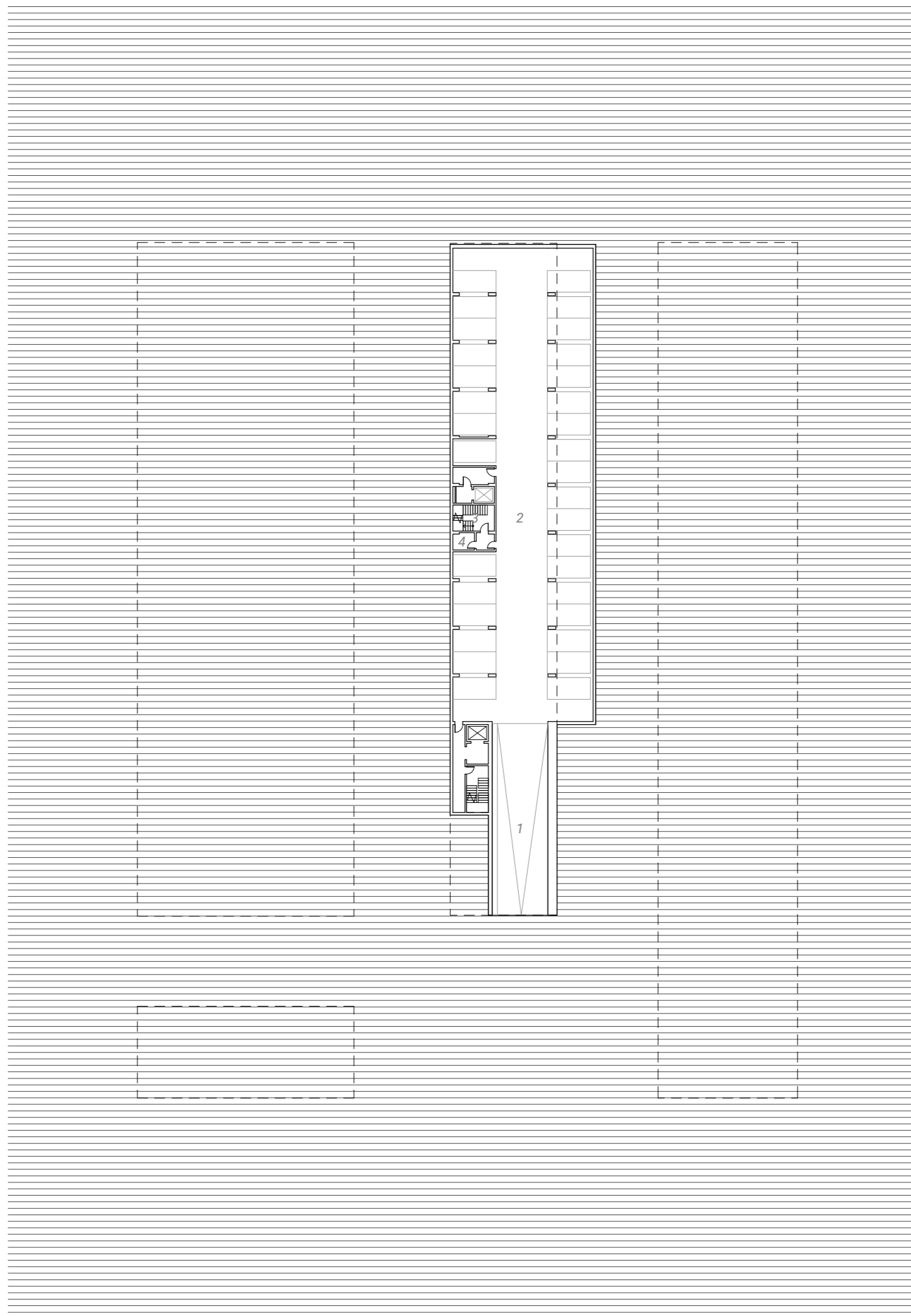
*výjezdy ze stanice jsou orientované směrem ulici
Argentinská, která umožňuje splnění norem do-
jezdových časů pro hasiče a ZZS v hranicích jejich
obvodu*

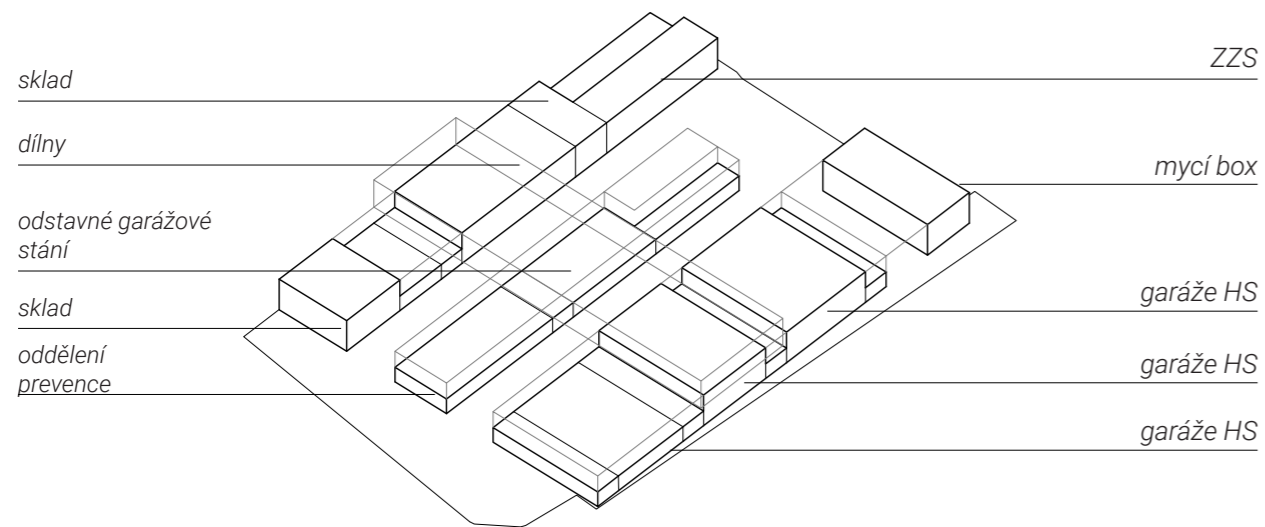
D. VÝKRESOVÁ ČÁST



LEGENDA

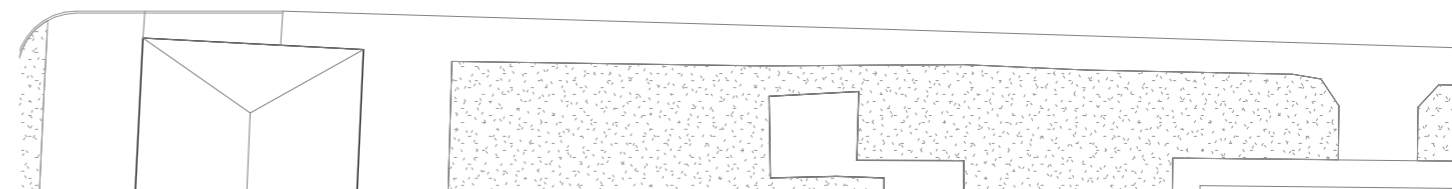
- 1 rampa
- 2 průjezd /6m/
- 3 komunikační jádro
- 4 úklidová místnost

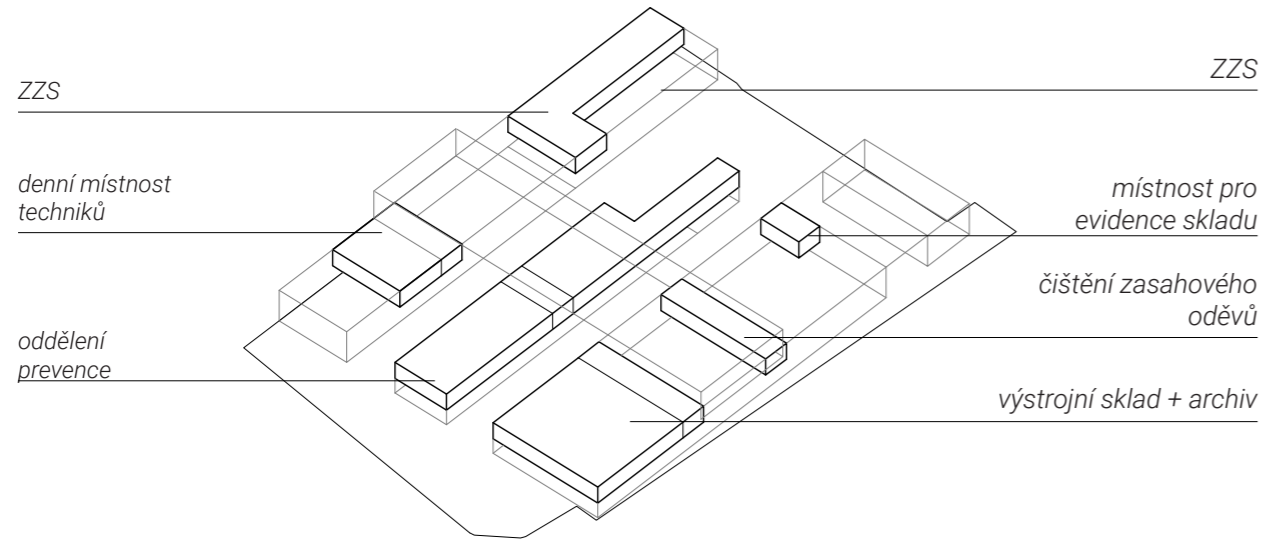




LEGENDA

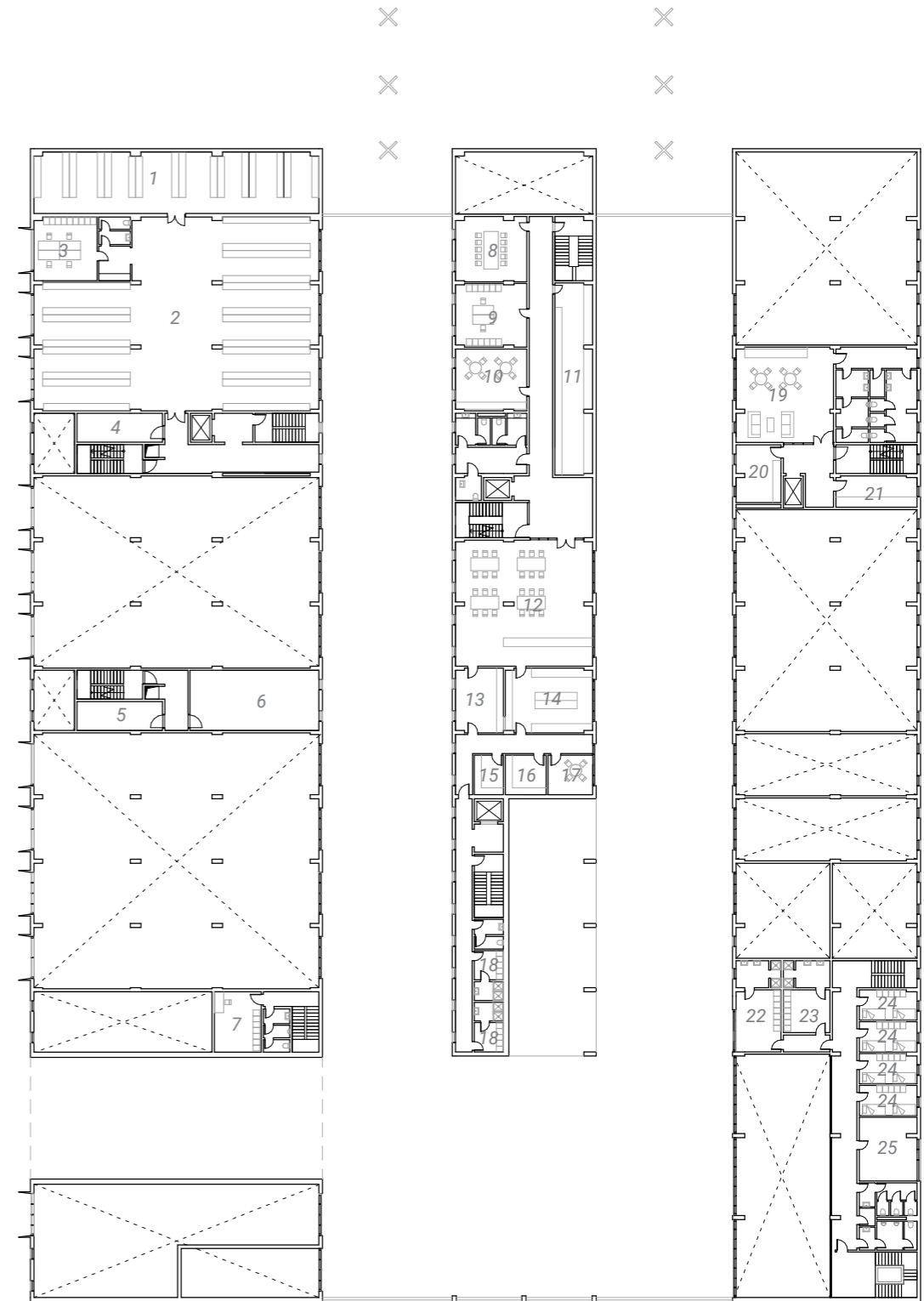
- | | | | | | |
|----|--|----|-----------------------------|----|--|
| 1 | garažové stání hasičů | 15 | recepce | 24 | sklad pneumatik a rozměrného materiálů |
| 2 | vratnice | 16 | kanceláře oddělení prevence | 25 | sklad nahradních dílů |
| 3 | dělňa potapěčů | 17 | čajová kuchýňka | 26 | sklad mazadel a olejů |
| 4 | sklad potapěčů | 18 | archiv | 27 | stání s montážní jámou |
| 5 | kompressorovná | 19 | úklidová místnost | 28 | stání se sloupovým heverem |
| 6 | úklidová místnost | 20 | serverovná | 29 | stání opravna karoserii |
| 7 | sklad mazadel a olejů | 21 | odstavné garážové stání | 30 | svařecí box |
| 8 | sklad hadic | 22 | zasobování jídelny | 31 | akumulatorovna |
| 9 | prostor pro hrubou očistu zasahového oděvu | 23 | sklad jídelny | 32 | pneuservis |
| 10 | šatna zásahových obleků | | | 33 | mycí box |
| 11 | sklad materiálů | | | 34 | garažové stání pro auta ZZS |
| 12 | dělňa | | | 35 | čisticí místnost |
| 13 | mycí box | | | 36 | sklad materiálů |
| 14 | sběrné místo | | | 37 | denní místnost |

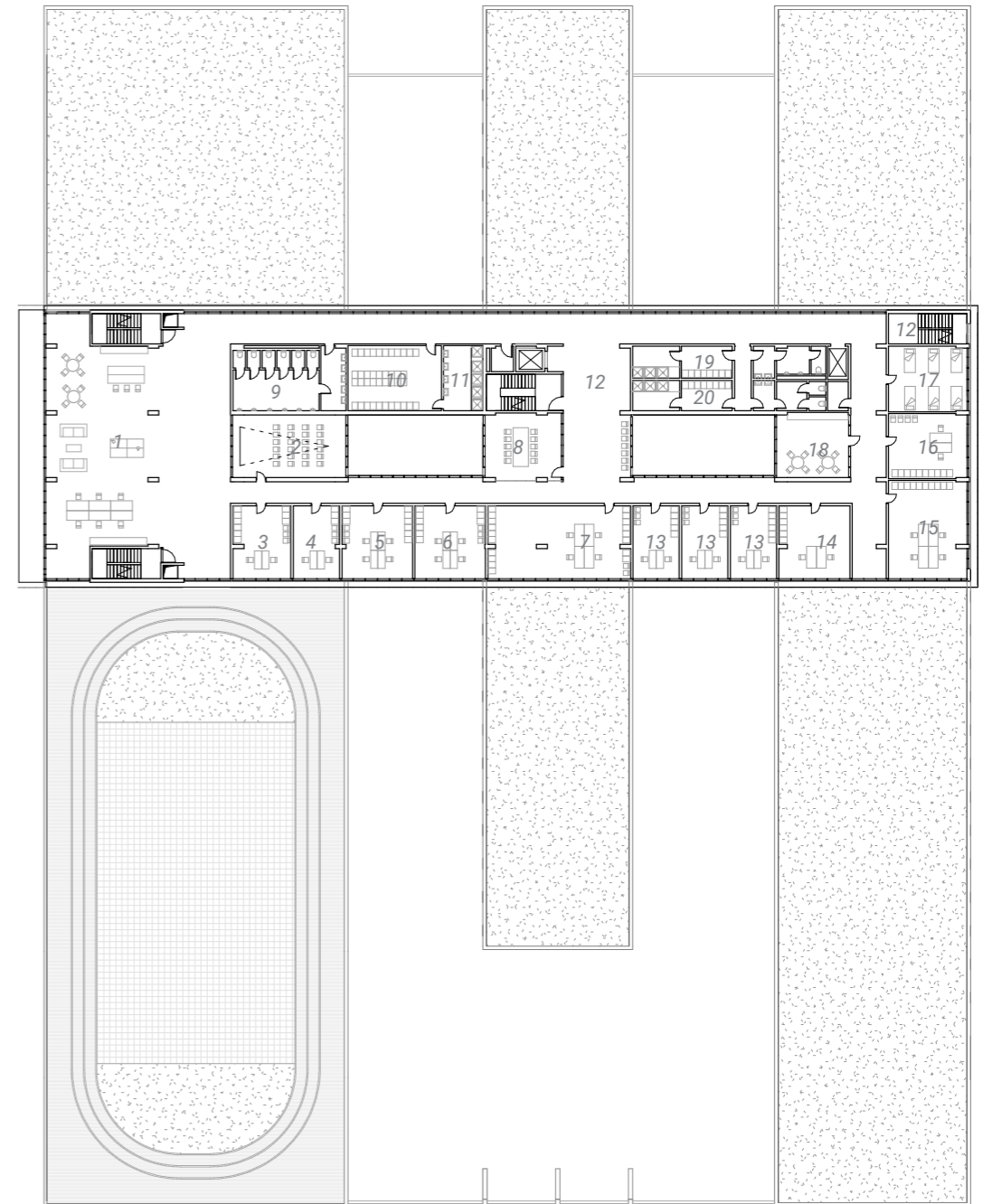
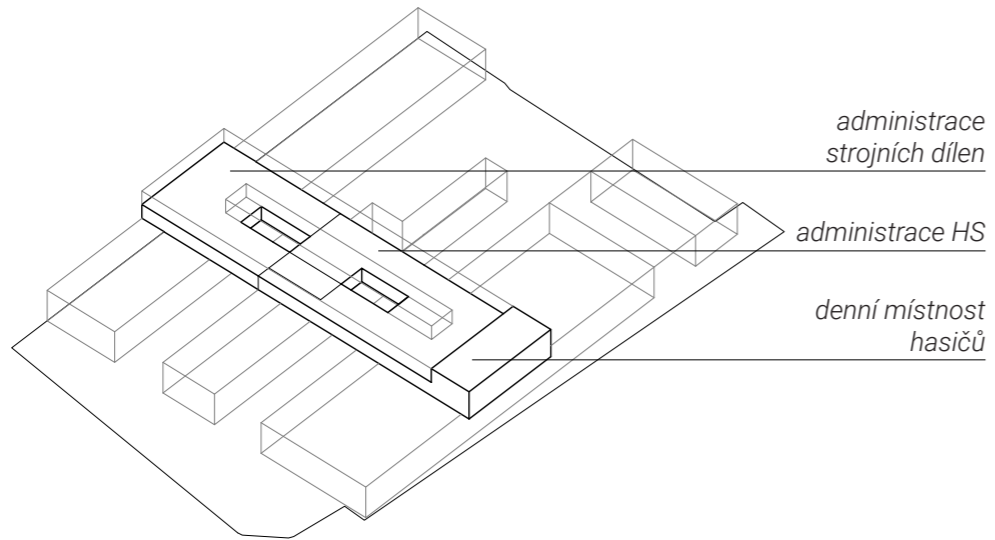




LEGENDA

- | | | |
|---|--|-------------------------------|
| 1 archiv | 8 jednací místnost | 19 denní místnost techniků |
| 2 výstrojný sklad | 9 kancelář pro vedoucího oddělení prevence | 20 archiv |
| 3 kanceláře pro vedení evidence skladu | 10 čajová kuchýňka | 21 sklad |
| 4 uklídková místnost | 11 archiv | 22 šatna /muži/ |
| 5 sklad čisticích prostředků | 12 jídelna | 23 šatna /ženy/ |
| 6 prostor pro očištění zasahového oděvu | 13 mytí nádobí | 24 pokoje pro posádku |
| 7 kancelář pro vedení evidence skladu materiálů | 14 kuchýň | 25 kancelář vedoucího oblasti |
| | 15 sklad | |
| | 16 sklad | |
| | 17 prostor pro zaměstnance jídelny | |
| | 18 šatna | |

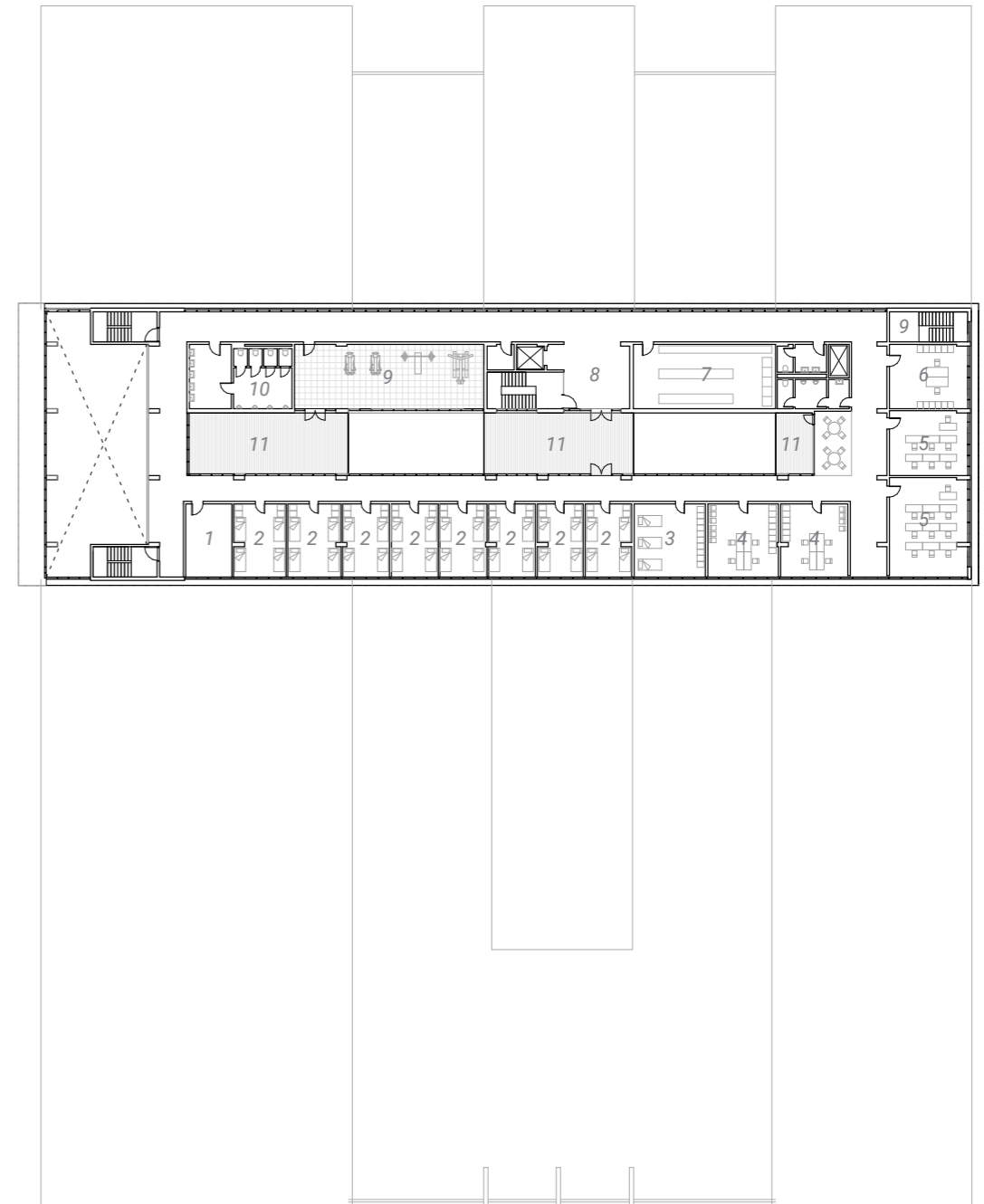
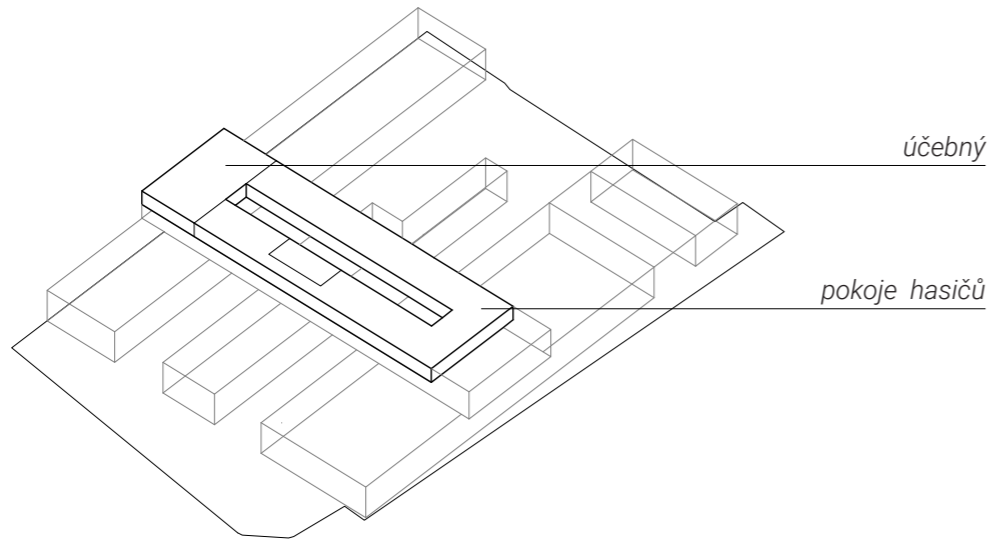




LEGENDA

- | | |
|-----------------------------------|--|
| 1 denní místnost hasičů | 13 kancelář pro techniky strojní dílny |
| 2 projekční místnost | 14 kancelář vedoucího odboru služeb |
| 3 kancelář staničního garážmistra | 15 kancelář vedoucího ODTS |
| 4 kancelář velitele potápěčů | 16 kancelář pro referentku |
| 5 kancelář velitele stanice | 17 majetkové správy |
| 6 kancelář velitele čety | 18 čajová kuchýňka |
| 7 kancelář velitelů družstev | 19 šatna / muži/ |
| 8 jednací místnost | 20 šatna /ženy/ |
| 9 WC | |
| 10 šatny /muži/ | |
| 11 sprchy / muži/ | |
| 12 komunikační jádro | |

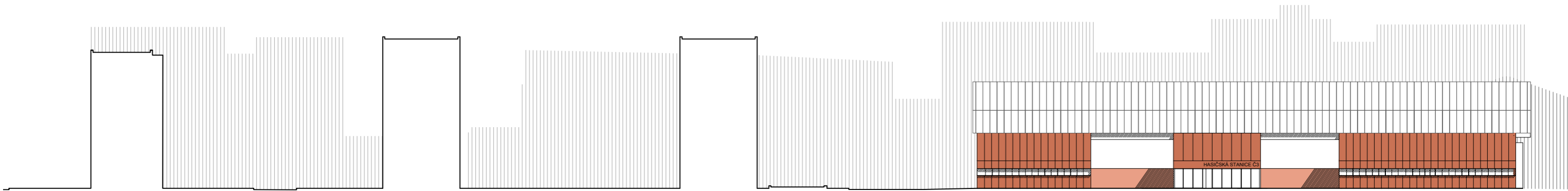




LEGENDA

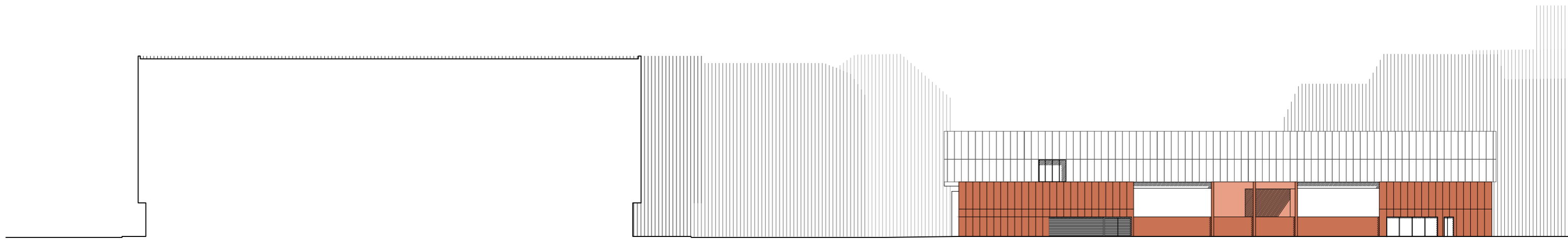
- 1 čajová kuchýňka
- 2 pokoj pro hasiče
- 3 /4-lůžkový/
pokoj pro velitele družstva
- 4 kancelář
- 5 učebna
- 6 kancelář
- 7 prádelna/sušárna
- 8 komunikační jádro
- 9 posilovna
- 10 WC
- 11 terasa





ulice U Staré plynárny | *dílny* | *průjezd* | *oddělení prevence* | *průjezd* | *garážové stání hasičů*

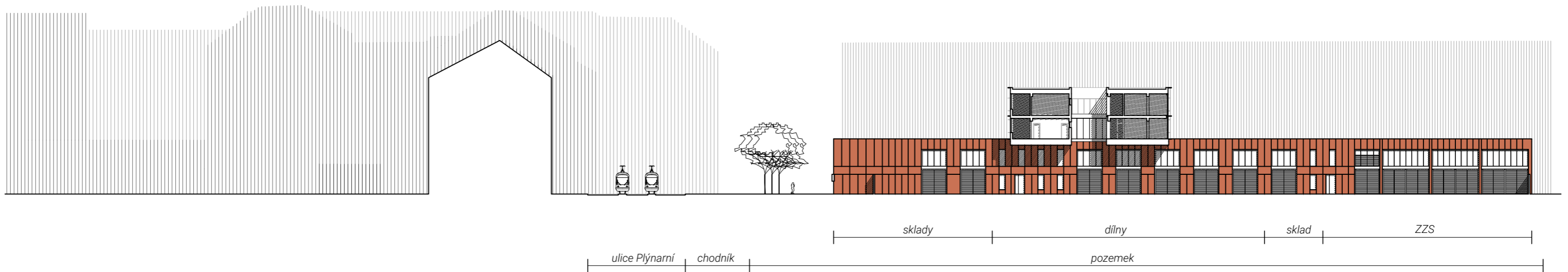
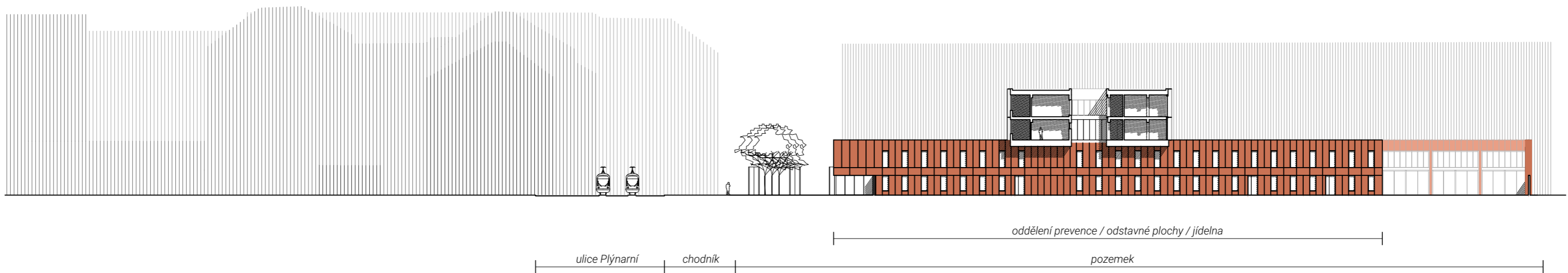
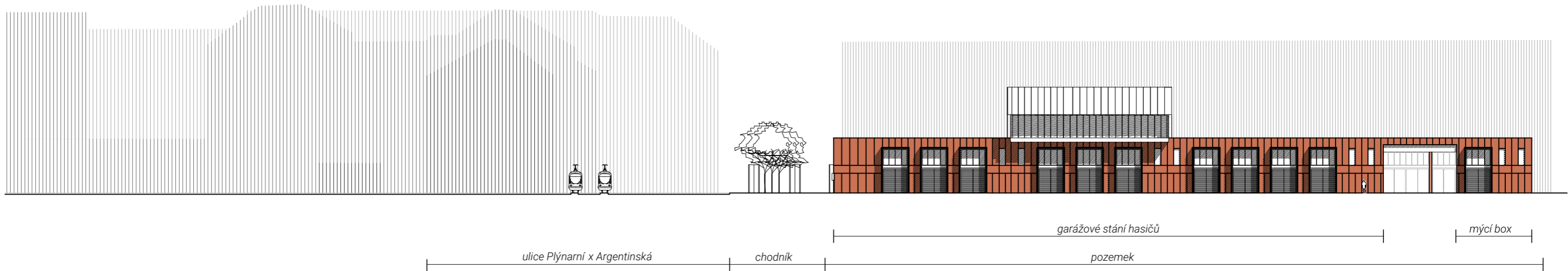
POHLED SEVERNÍ

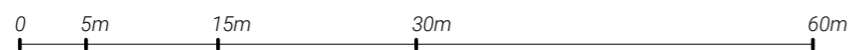
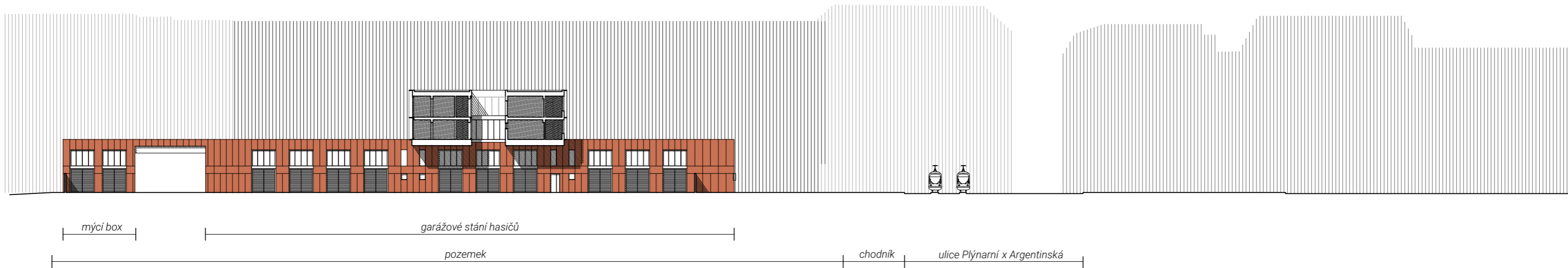
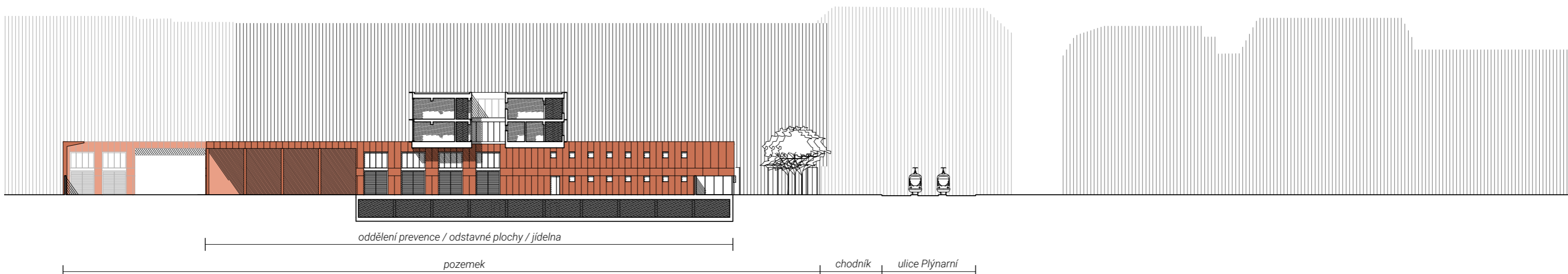
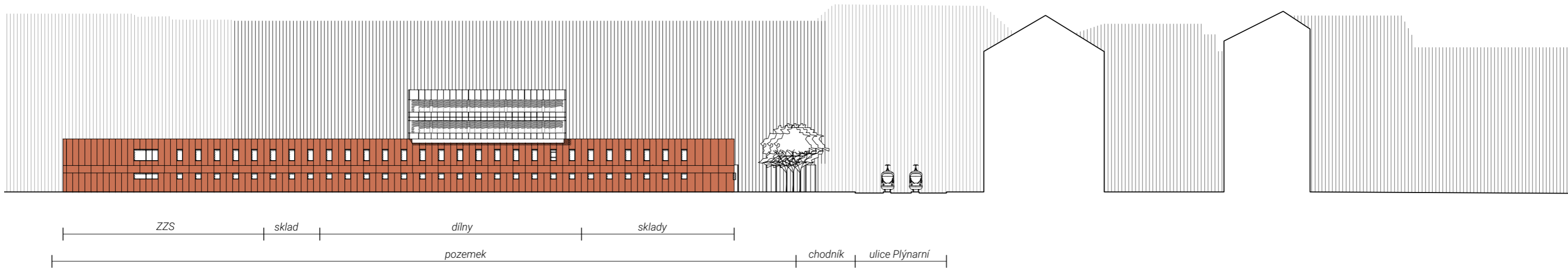


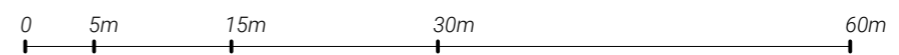
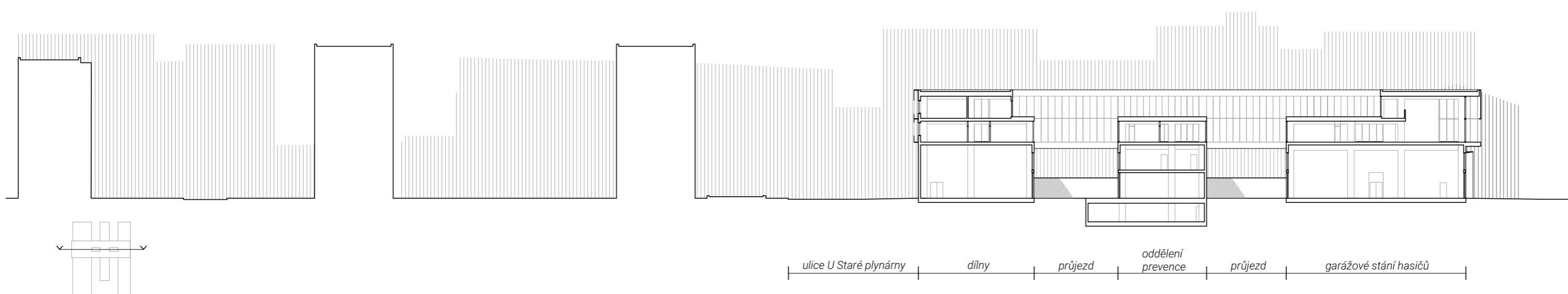
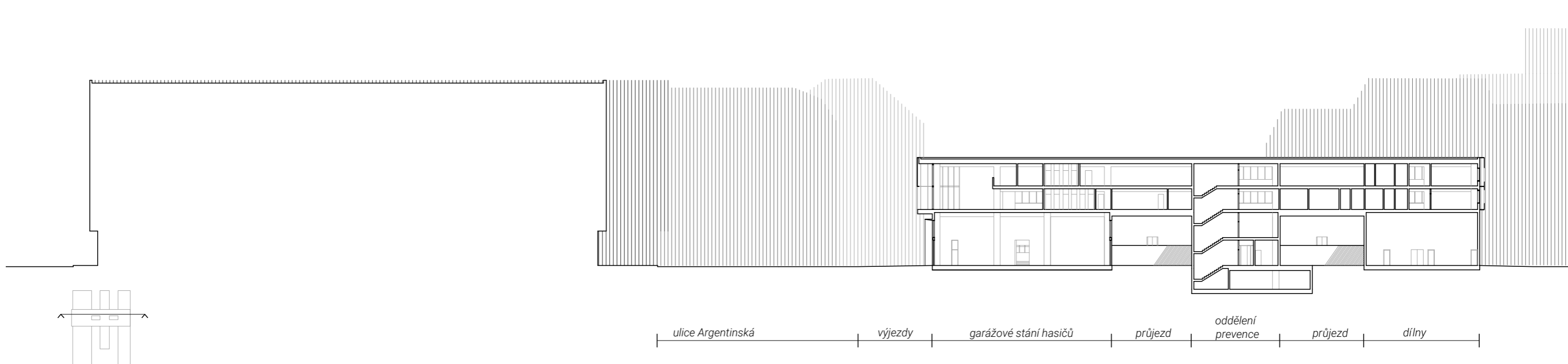
ulice Argentinská | *výjezdy* | *garážové stání hasičů* | *průjezd* | *oddělení prevence* | *průjezd* | *dílny*

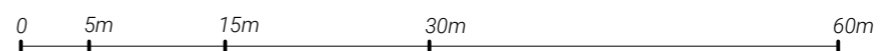
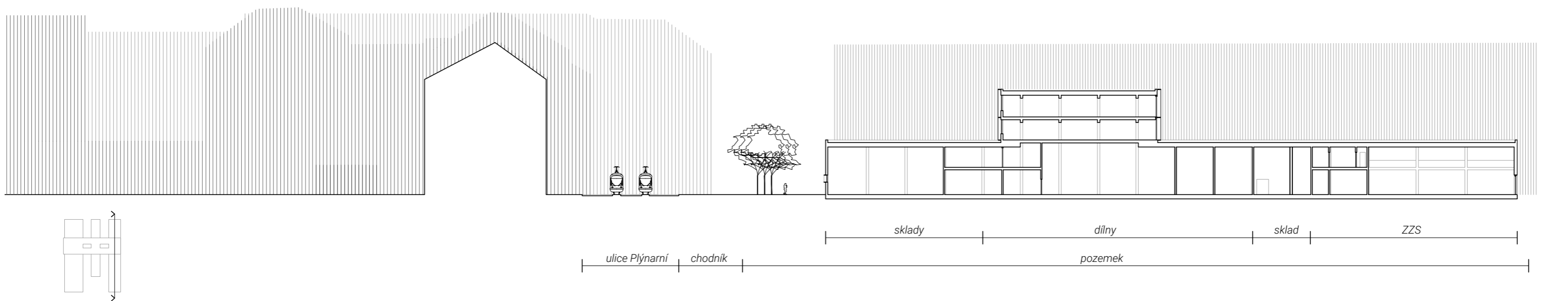
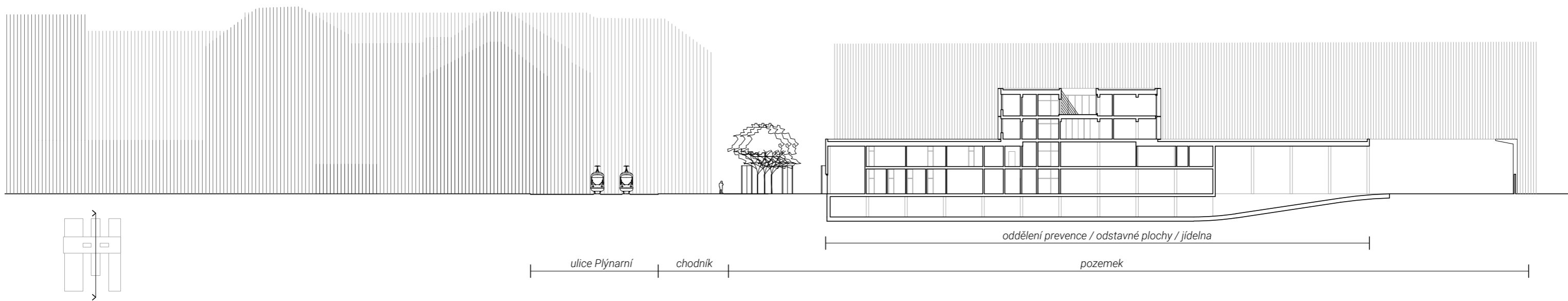
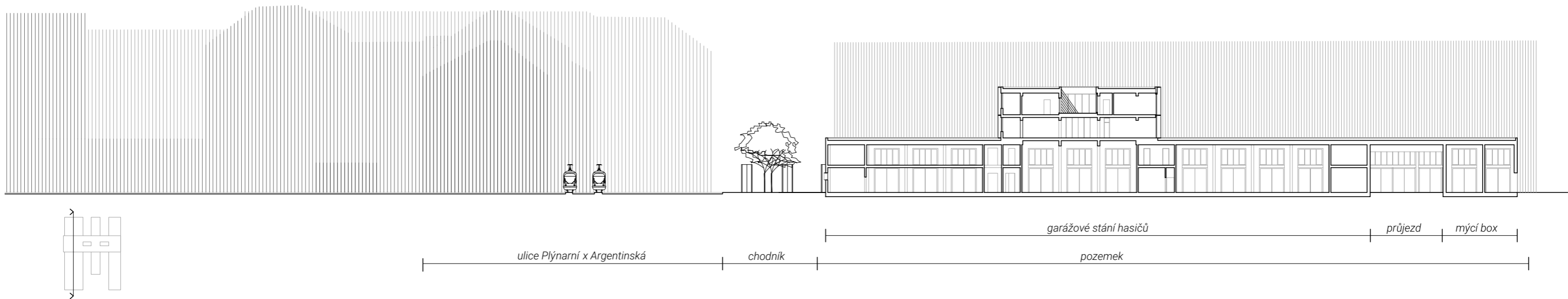
POHLED JÍŽNÍ

0 | 5m | 15m | 30m | 60m







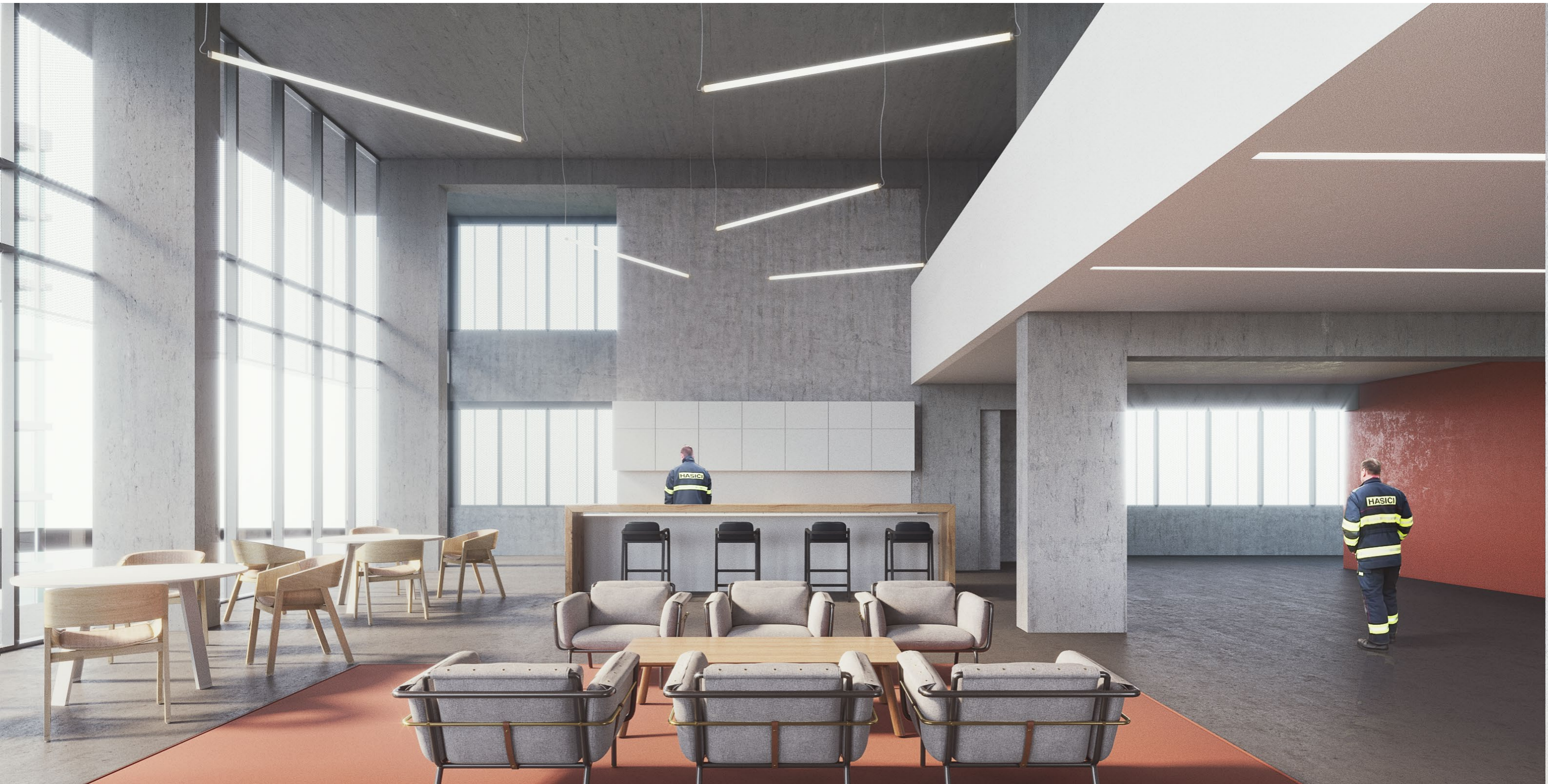


E. VIZUALIZACE











F. ZÁVĚR

ZÁVĚR

Téma řešení území vymezeného touto diplomovou prací bylo propíráno již několikrát, i ve veřejných architektonických soutěžích. V roce 2015 přes soutěž byl vybrán nový projekt, ale on zůstal ve fázi studie.

Dle mého názoru je klíčové, aby se z něj stala strukturovaná městská zástavba s vhodným a správným řešením pro fúgování města.

Správně navržená hasičská stanice nejen dělá práce hasičů komfortnější ale i dělá život lokality bezpečnějším, proto velký pozor byl věnovan funkčním procesům uvnitř stanice, s čím mi pomohl velitel hasičské stanice č.3 v Holešovicích npor. Ing. Jiří Rýpar.

Cílem práce bylo vytvořit projekt stanice, která nejen splňuje technické požadavky na hasičskou stanice, ale i doplňuje městskou zástavbu. Myslím, že můj diplomní projekt to splňuje.

ZDROJE

BIBLIOGRAFIE

Architectural Standard - Ernst & Peter Neufert - Architects' Data

ČSN 73 5710 - Požární stanice a požární zbrojnice

Základní specifikace Stavby a objektů dotčených její realizací a specifikace jednotlivých etap výstavby - „Výstavba HS – Holešovice – projektová příprava“. Text zadání veřejné zakázky. Rok 2015

WEB

www.archdaily.com
www.iprpraha.cz
<http://www.hzscr.cz/>
www.zakazky.mvcr.cz/
<https://www.zzshmp.cz/>

KONZULTACE

Ing. Tomáš Novotný
Ing. arch. Jakub Koňata
Ing. arch. Tomáš Zmek
npor. Ing. Jiří Rýpar - velitel stanice
Yana Stepankova