



diplomní projekt

ANNA RITTEROVÁ

letní semestr 2017/2018

Doplnění městské struktury v Holešovicích

(ulice Jateční, Komunardů, Tusarova, Na Maninách)

ČESKÉ VYSOKÉ UČENÍ TECHNICKÉ V PRAZE

FAKULTA ARCHITEKTURY

AUTOR, DIPLOMANT: Bc. ANNA RITTEROVÁ
AR 2017/2018, LS

NÁZEV DIPLOMOVÉ PRÁCE:

(ČJ) DOPLNĚNÍ MĚSTSKÉ STRUKTURY V HOLEŠOVICÍCH (JATEČNÍ, KOMUNARDŮ, TUSAROVA, NA MANINÁCH)

(AJ) COMPLETATION OF URBAN STRUCTURE (JATEČNÍ, KOMUNARDŮ, TUSAROVA, NA MANINÁCH)

JAZYK PRÁCE: ČESKÝ

Vedoucí práce:

Ing. Arch. Jan Sedlák

Ústav: 15129 Ústav navrhování III

Oponent práce:

víceúčelový městský blok Holešovice

**Anotace
(česká):**

Předmětem práce je koncepční architektonický návrh dostavby městského bloku při zachování několika stávajících staveb. Navržená struktura reflektuje tradiční kulturní hodnoty hmotného architektonického dědictví (měřítko, materiál/rytmus/tektoniku zástavby) i aktuálními trendy sociokulturního rozvoje uvedené městské části Holešovic vymezené holešovickou tržnicí (dříve městských jatek) , ul. Komunardů , Tusarovou a levým pobřežím Vltavy.

Anotace (anglická):

The object of my diploma project is to design conceptual completion of urban city structure while keeping a couple of existing buildings with a value. Suggested structure reflects traditional cultural values of architectural heritage (scale, materiál/rythm/tectonics), including also socialcultural evolution of mentioned city quarter Holešovice defined by Prague tržnice, Komunardů, Tusarova street and by left bank of the Vltava river.

Prohlášení autora

Prohlašuji, že jsem předloženou diplomovou prací vypracoval samostatně a že jsem uvedl veškeré použité informační zdroje v souladu s „Metodickým pokynem o etické přípravě vysokoškolských závěrečných prací.“

V Praze dne 23.5.2018


podpis autora-diplomanta

České vysoké učení technické v Praze, Fakulta architektury

2/ ZADÁNÍ diplomové práce

Mgr. program navazující

jméno a příjmení: **Anna Ritterová**
datum narození: 25.8.1993
akademický rok / semestr: LS 2017/2018
obor: Architektura a urbanismus
ústav: 15 129 Ústav navrhování III.
vedoucí diplomové práce: Ing. Arch. Jan Sedlák
téma diplomové práce: Doplnění městské struktury (Komunardů, Jateční)
viz přihláška na DP

zadání diplomové práce:

1/ Popis zadání projektu a očekávaného cíle řešení:

Řešeným územím diplomového projektu je v současnosti nekompletní holešovický blok, vymezený ulicemi Komunardů, Jateční, Na Maninách, Tusarova. Cílem projektu je prověřit možnosti dostavby této lokality za účelem vzniku funkčního městského bloku, tedy najít vhodnou formu doplnění městské struktury pro transformační blok v Pražských Holešovicích.

2/ Součástí zadání bude jasně a konkrétně specifikovaný stavební program:

Diplomová práce nabídne řešení doplnění městské struktury v kontextu Holešovic, městské čtvrti nacházející se blízko k centru (atraktivní lokality s ambicemi pro vznik městského prostředí vyšší kvality). Z hlediska náplně se předpokládá prověření možnosti vzniku polyfunkčního městského bloku, jehož hlavní funkcí bude bydlení, dále doplněné o veřejnou vybavenost (zvolené na základě současného vývoje Holešovic). Funkce budou v bloku rozmístěny na základě jejich typologických požadavků a příslušně dle kontextu lokality. Součástí řešení bude návrh řešení veřejných prostranství s lokalitou přímo souvisejících (prostor mezi navrženými objekty).


3/ Popis závěrečného výsledku, výstupy a měřítko zpracování:

- situace širších vztahů 1:5000 (1:2000)
- situace řešeného území 1:1000 (1:500)
- navržené objekty - půdorysy, řezy, pohledy 1:500 (1:250)
- detail části navrhovaného řešení 1:250 (1:100)


Po konzultaci s vedoucím diplomové práce mohou být podrobnosti zadání jednotlivých měřítek v průběhu semestru upřesněny.

4/ Seznam dalších dohodnutých částí projektu (model):

- vizualizace / zákresy do fotografie
- nadhledová perspektiva
- model v měřítku 1: 500 (1:1000)
- portfolio + cd, poster

Datum a podpis studenta 26.2.2018 
L.G. L. 2018

Datum a podpis vedoucího DP 

Datum a podpis děkana FA ČVUT 
L.G. L. 2018

registrováno studijním oddělením dne 
L.G. L. 2018

Prohlášení autora, zadání DP

- 01 | Úvodní text
historický vývoj
- **mapa bývalých továren**
 - katastrální mapa **podélná parcelace**
- 02 | Analytická část
- mapa **širší vztahy**
 - **územní plán**
 - **řešený blok** - současný stav
 - **fotodokumentace** stávajícího stavu městského bloku
- 03 | Návrhová část
- **výkladová schémata + legendy**
 - výstavbové celky
 - koncept parkování
 - veřejný/soukromý
 - zeleň/rozhraní
 - výška objektů

funkční schémata + půdorysy

- 1.pp
- 1.np
- typické patro

pohledy

- Jateční
- Na Maninách

řezy

- příčný řez
- podélný řez

detail bytového domu Komunardů

- 04 | Závěr

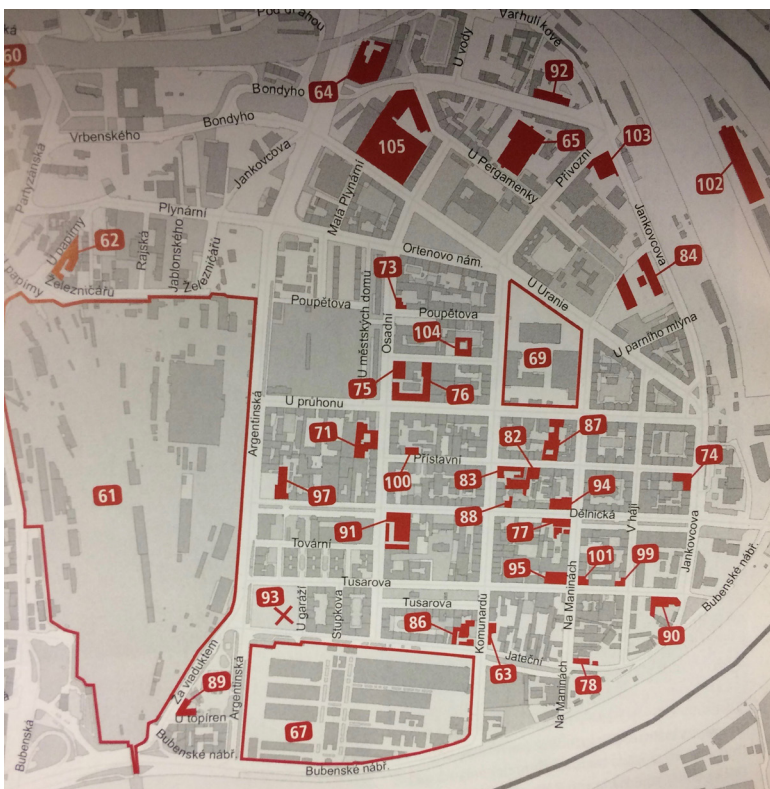
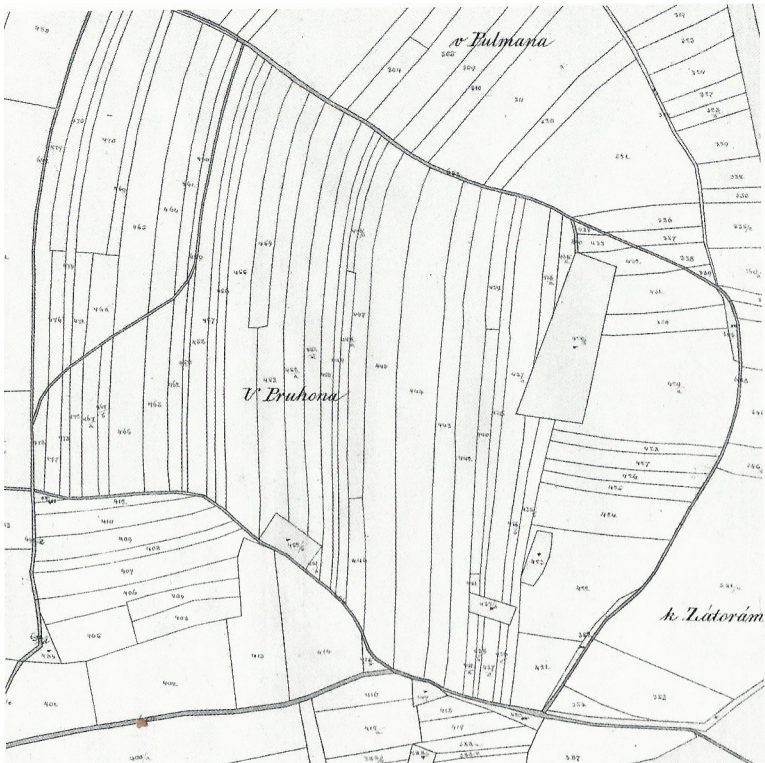
1 _úvod

Předmětem diplomové práce je prostor holešovického nedostavěného městského bloku, vymezený ulicemi Jateční, Komunardů, Tusarova a Na Maninách. Dnes se na pozemku nachází osmipodlažní domov seniorů, bytový dům a rozsáhlé plochy věnované automobilům a prodeji drobného nábytku, zahradnických potřeb.

Pro nezastavěnou část území byly již nějaké návrhy zpracovány. Návrh na výstavbu výškopodlažního bytového komplexu (cca 40m) výrazně narušoval charakter území a poškozoval architektonické a urbanistické kvality Holešovic. K jeho realizaci tak nakonec nedošlo. Řešené území stále na své řešení čeká. Cílem mého projektu je tak prověřit možnosti dostavby v této lokalitě.

Typickým znakem bloků v Holešovicích je různorodost práce s intenzitou a způsobem využití jednotlivých pozemků. Území se nachází v atraktivní lokalitě nedaleko centra a blízko řeky. Všechny tyto skutečnosti spolu se současnou zanedbaností pozemku na takovém místě Prahy 7 se pro mne staly dostatečnou motivací pro vypracování návrhu, který snad trochu více vychází z respektu k charakteru Holešovic.

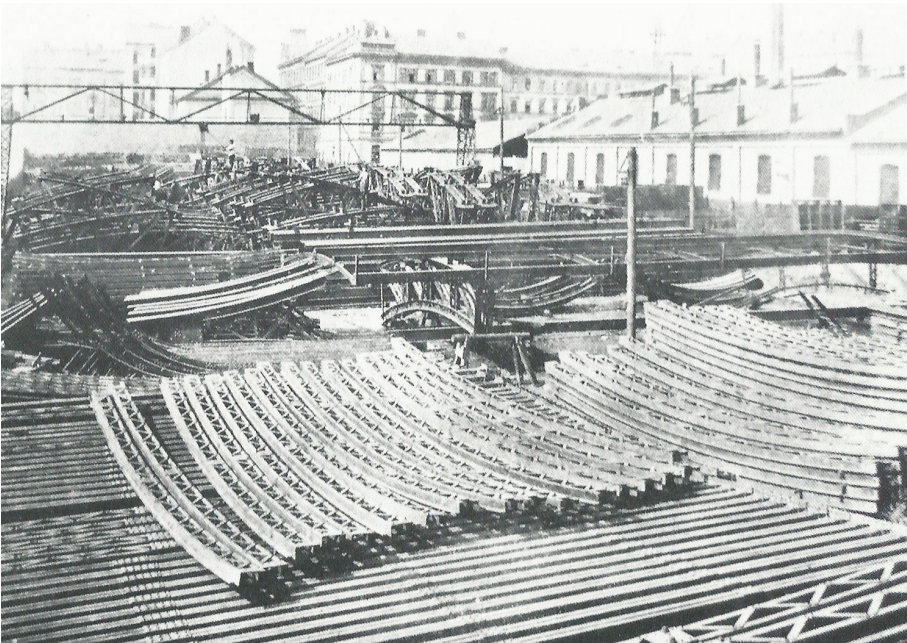
městský obvod:	Praha 7 Holešovice
počet obyvatel:	42 902
hustota obyvatel:	6 000 / km ²
katastrální výměra:	7,14 km ²



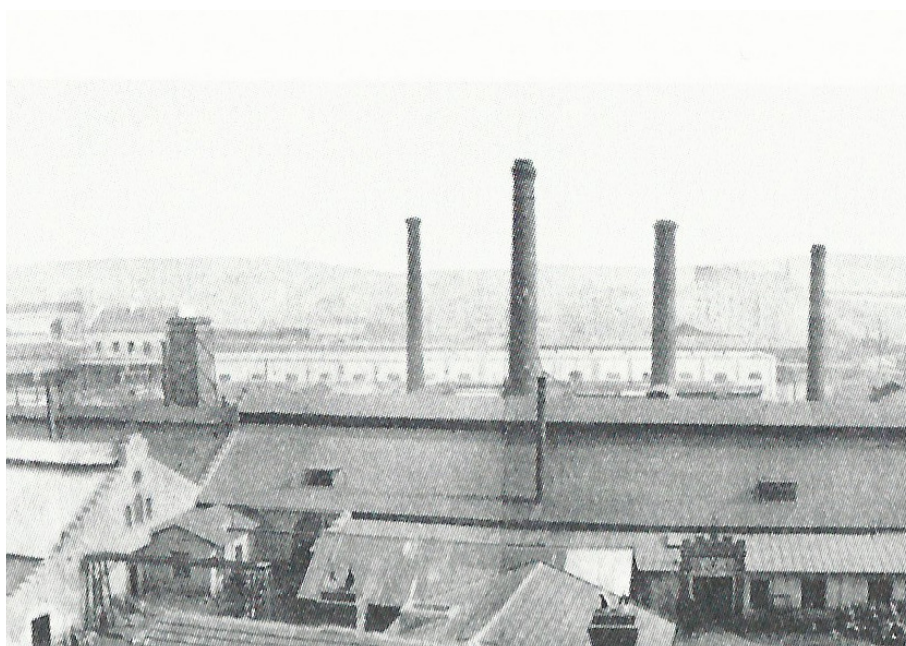
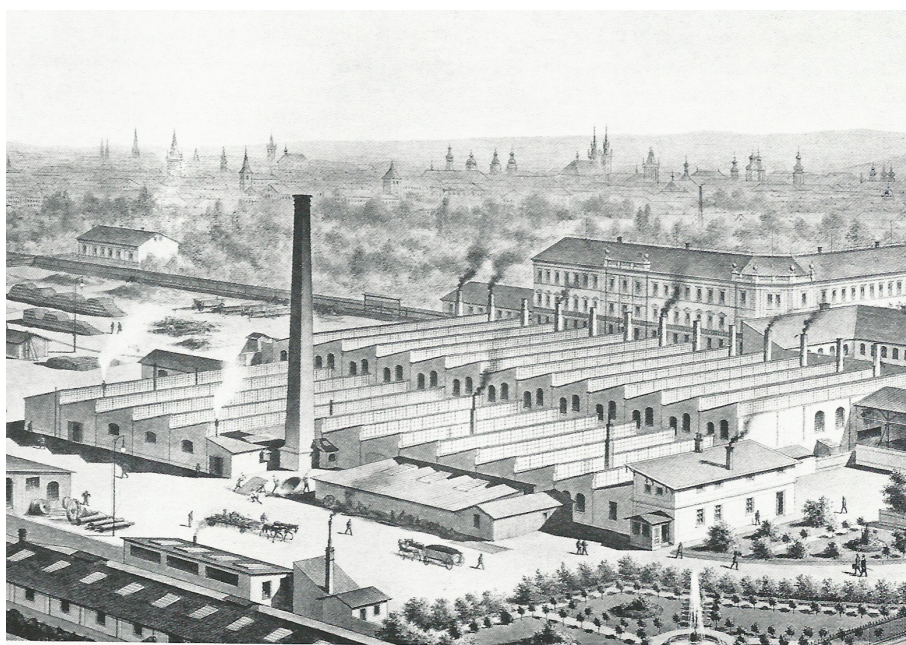
mapa bývalých průmyslových objektů a původní parcelace

historie a vývoj území

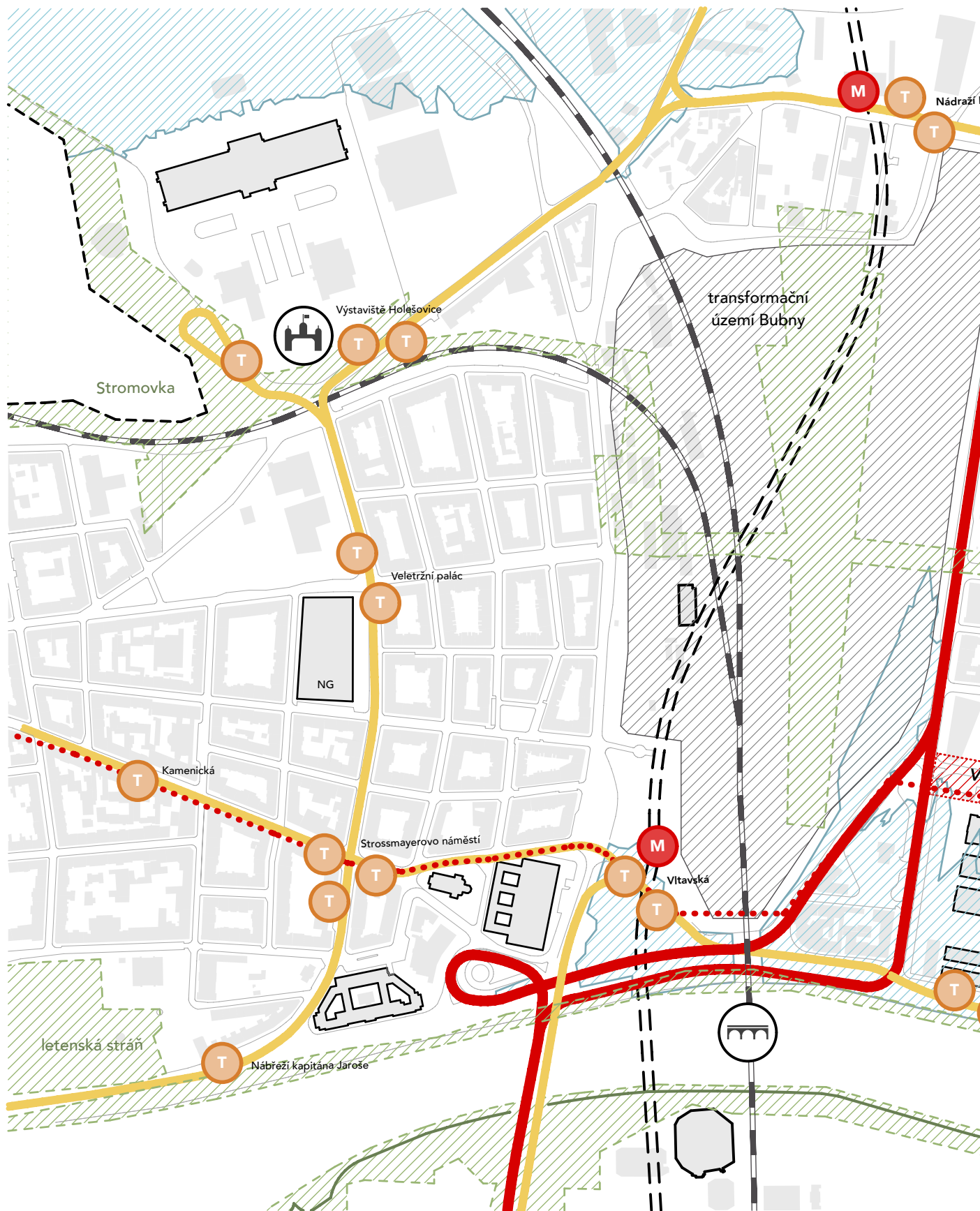
zemědělská osada podélná parcelace	Administrativní spojení původní zemědělské osady Holešovic s obcí Bubny nastalo v roce 1850. Do té doby bychom v katastru našli jen polnosti mezi vesnicí při severním břehu holešovického meandru (Holešovice) a vesnicí při břehu jižním (Bubny).
napojení na město nové spojení	Spojení s městem bylo možné pouze mokrou cestou, přívozem přes Štvanici nebo namáhavou cestou, stoupáním přes Letnou k Písecké bráně a odtud dolů do města. Zlom nastal roku 1868 výstavbou mostu Františka Josefa I. a na něj napojených silnic pod letenskou strání.
nádraží Bubny vývoj progresivní	Výrazným podnětem pro budoucí rozvoj místního průmyslu bylo od roku 1850 napojení Severní státní dráhou pražsko-drážďanské větve spolu s hlavní budovou nádraží Bubny (v současnosti rozsáhlé transformační území, tzv. brownfield v centru města - poznámka autorky). Nádraží bylo místem pro překládku a skladování. Západně od něj vznikaly v poslední třetině větší průmyslové podniky, zbývající území směrem k Letné se vyvinula v převážně rezidenční čtvrt.
vnitřek poloostrova pomalý vývoj	Na opačné straně od nádraží se území vyvíjelo poněkud odlišně. Vnitřek poloostrova byl především využíván zemědělsky, bez jakékoliv stálé zástavby, tedy jakékoliv hlavní dopravní cesty. Územní rozvoj zde probíhal pomaleji než v Bubnech.
industriální minulost odloučené území	Dráha spojila holešovický poloostrov „se světem.“ V lokálním měřítku ale vznikla budoucí prostorová bariéra dělící území. V odloučeném území tak nejprve začaly vznikat velké tovární podniky, zpravidla blízko k řece (jako příklad lze uvést Mahlerovu přádelnu nebo Pergamentku). Továrny nepříliš prostorově náročné se vešly i do šířky pruhů původních zemědělských lánů.
1884 součást Prahy	Nelogická sešikmení vůči pravouhlému rastru ulic kopírující hranice původních polností zaniklých před 150 lety, která můžeme i v současnosti spatřit v půdorysném schématu Holešovic, jsou odkazem právě této spletité historie vývoje území.
typologie bloku různorodost	Typickými znaky zástavby původních holešovických bloků je jejich srostlost, nebo spíše prorostlost - typologická, ale i funkční. Rozsah tohoto mixu obytné a industriální zástavby v Praze jen tak nikde jinde nenajdeme. Nutno ale podotknout, že bývalé budovy průmyslových podniků svými průčelími uliční frontu obytných budov nenarušují. Naopak zvyšují autenticitu území. A právě tímto jsem se snažila při návrhu jednotlivých částí bloku inspirovat



_bývalé holešovické továrny



2 _analytická část

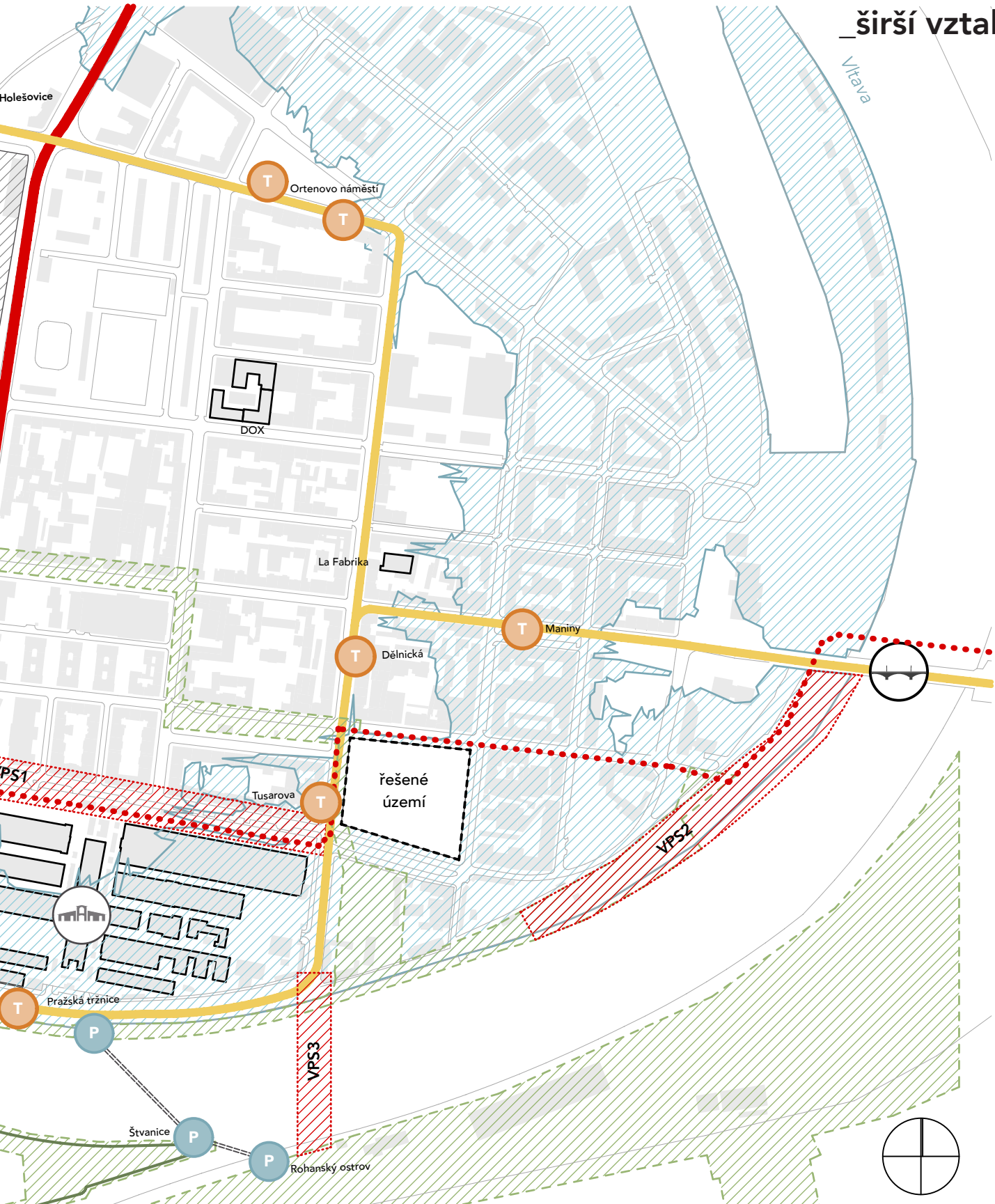


ÚAP

- celoměstský systém zeleně - návrh (ÚSES)
- záplavové území (kat A1 určená k ochraně zajišťované městem)
- veřejně prospěšné stavby
- hranice výškových staveb

- VPS1** odklonění tramvaje
- VPS2** záměr města vybudovat holešovický
- VPS3** budoucí dopravní propojení?

_širší vztahy



DOPRAVA

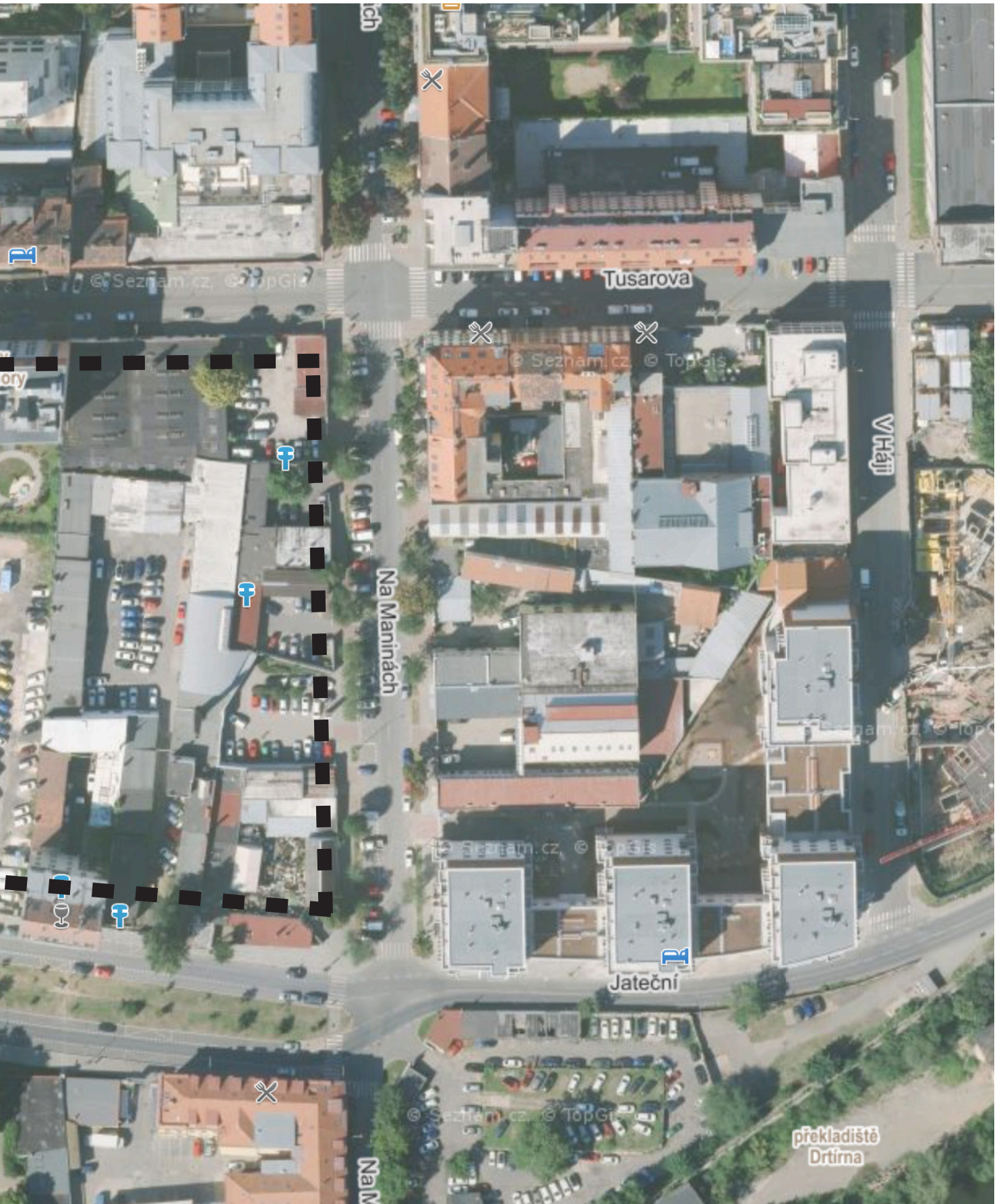
- hlavní silnice
- tramvaj

- zastávka tramvaje
- zastávka metra
- zastávka přívozu

ckou náplavku



_stávající stav řešeného území





křižovatka Komunardů a Jateční



pohled od dětského hřiště na domov seniorů



dětské hřiště u Jateční



ulice Komunardů u zastávky Tusarova



množství aut podél ulice Jateční a zeleného pruhu



nevyužitý zelený pruh Jateční

_fotodokumentace řešeného území

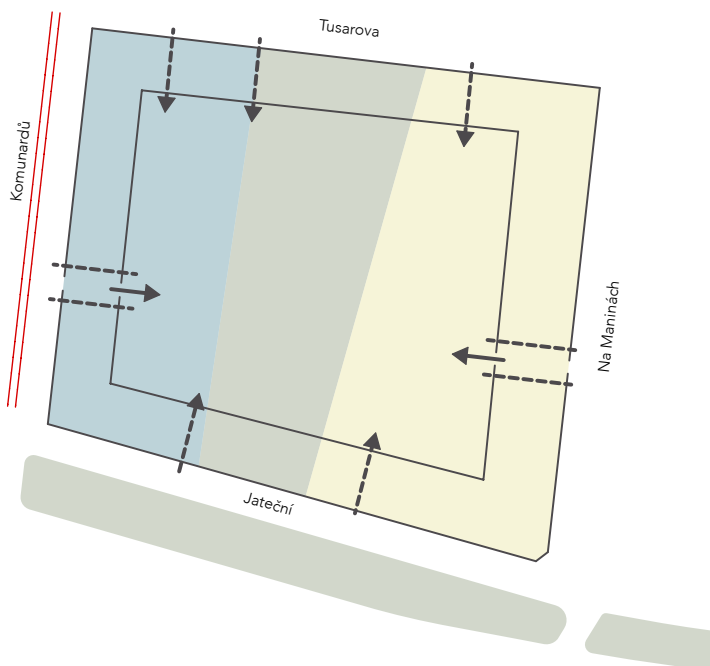


veřejné hromadné parkoviště Jateční



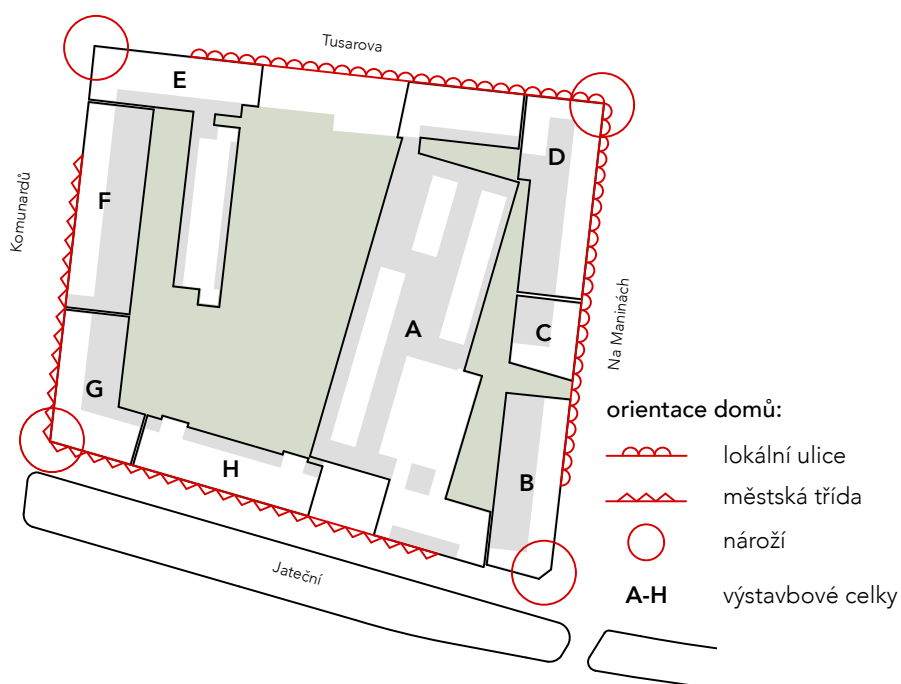
křižovatka ulice Tusarova, Na Manínách

3 _návrhová část



východiska

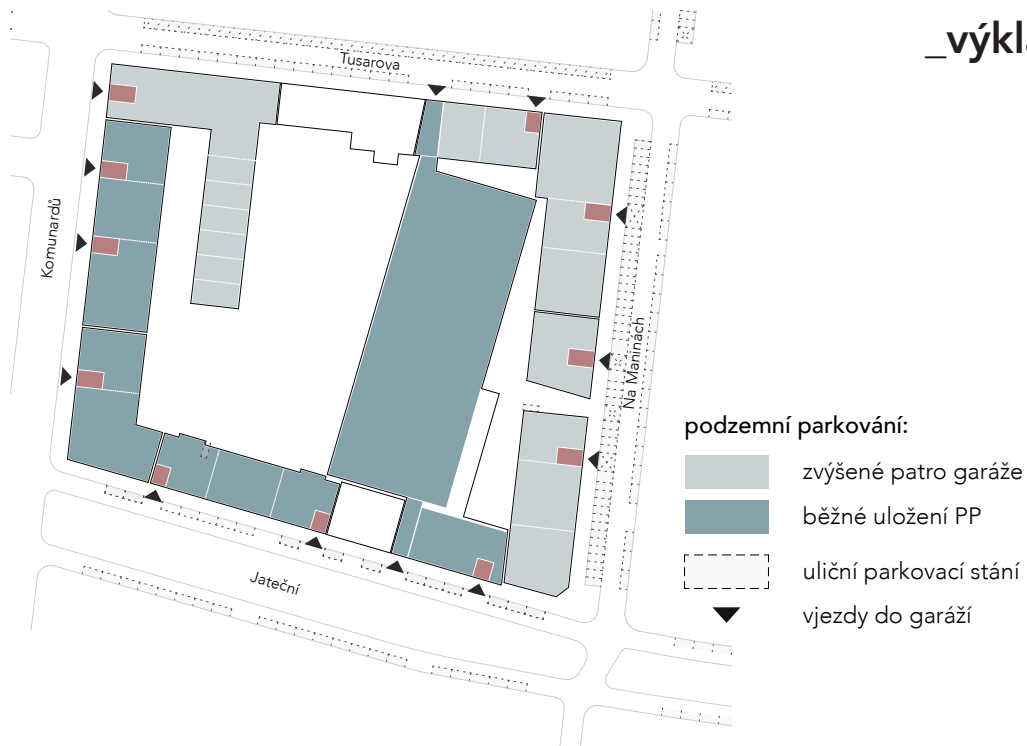
Směr orientace bloku vychází z původní podélné parcelace zemědělských lánů. Návrh sleduje směr tvarováním venkovních prostor, ale i způsobem umísťování jednotlivých objektů v nich. Podélná orientace je též směrem na nábřeží a směrem k tramvajové zastávce Maniny.



výstavbové celky

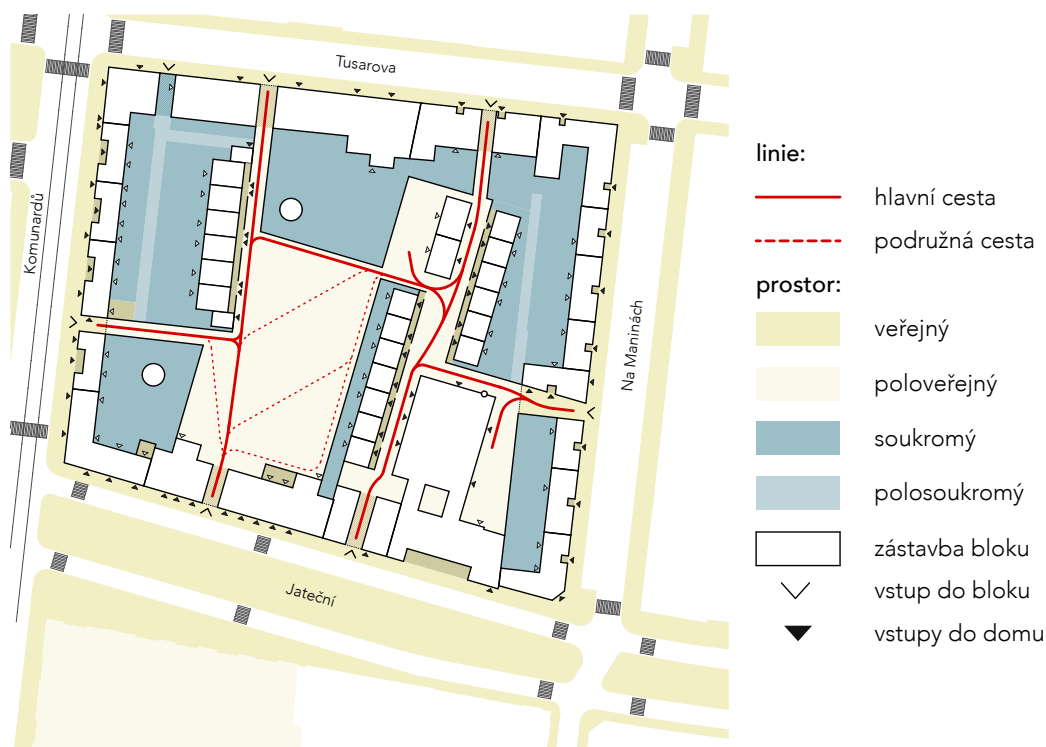
Navrhované řešení holešovického bloku počítá v koncepci s návrhem jednotlivých výstavbových celků "z dílny" různých architektů. Navrhovanému řešení by tento způsob výstavby zajistil různorodost poměrně velkého městského bloku. Cílem je možnost etapizace výstavby a dodržení holešovické členitosti uliční fronty.

_výkladová schémata



výšková úroveň podzemního podlaží

Parkovací stání pro místní obyvatele a veřejnost jsou řešena nezávisle pro každý výstavbový celek zvlášť. Podzemní parkování v pravé části bloku jsou pak navržena jako vysunutá o přibližně 80 cm nad terén, aby tak umožnila vzniku zvýšeného parteru. V 1. np je takto umožněno příjemnější bydlení.



prostupnost/přístupnost prostorů

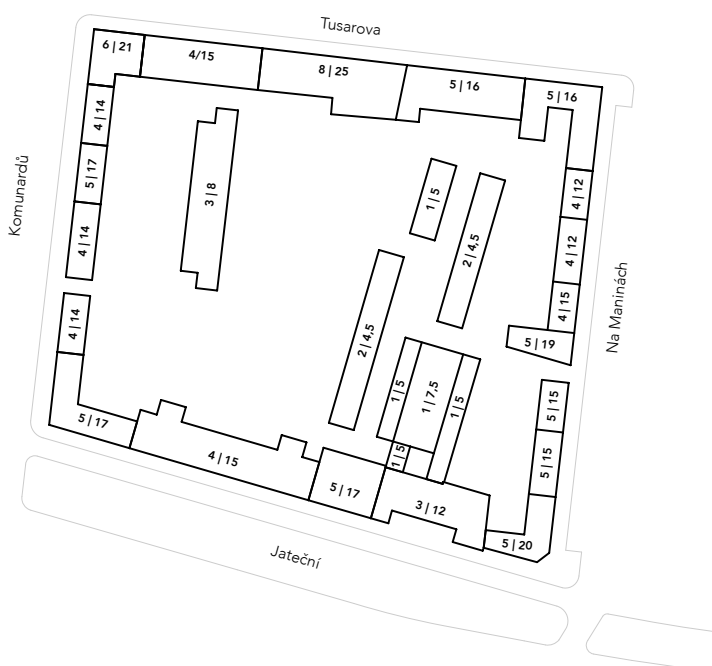
Blok využívá jednoho ze stávajících znaků Holešovic. Nahlédnout za zeď fabriky. Tovární zeď je zde tvořena "zdí z domů městského bloku," která obyvatelům nebo i zvědavým kolemjdoucím umožní v několika místech vstup do prostoru vnitrobloku. Přístup do vnitrobloku je omezený. Bude stanoven specifický noční režim. Součástí návrhu je nové umístění přechodu v části nově vzniklého parku.

_výkladová schémata



rozhraní/system zeleně

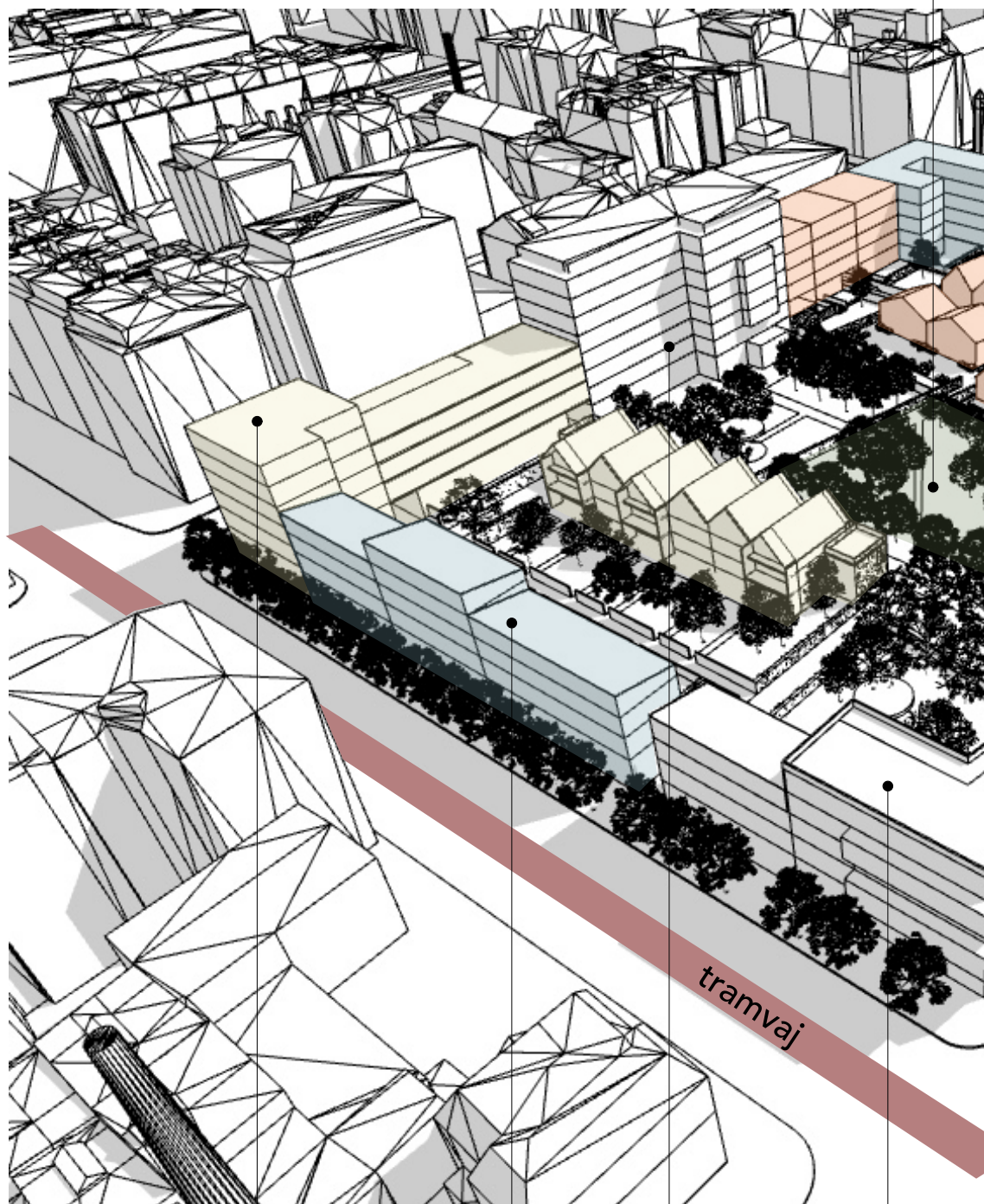
Veřejný park "ve dvoře" je navržen jako park s rozsáhlou udržovanou travnatou plochou a skupinami stromů či stromy solitéry. Jako prvky vycházející z podélné orientace jsou pak navrženy řady stromů lemující hlavní cestu. Součástí návrhu je též vznik nového lineárního parku lemující ulici Jateční.



počet podlaží | přibližná výška římsy

Navrhovaná zástavba svoji výškou nepřevyšuje své okolí. Snaží se být novým rovnocenným dílkem struktury okolní zástavby, nenápadně tak vplynout do svého okolí. Výška komerčního parteru je oproti výšce parteru v ulicích Tusarova a Na Maninách vyšší.

park ve
dvoře



E

F

G

stávající
objekt

e

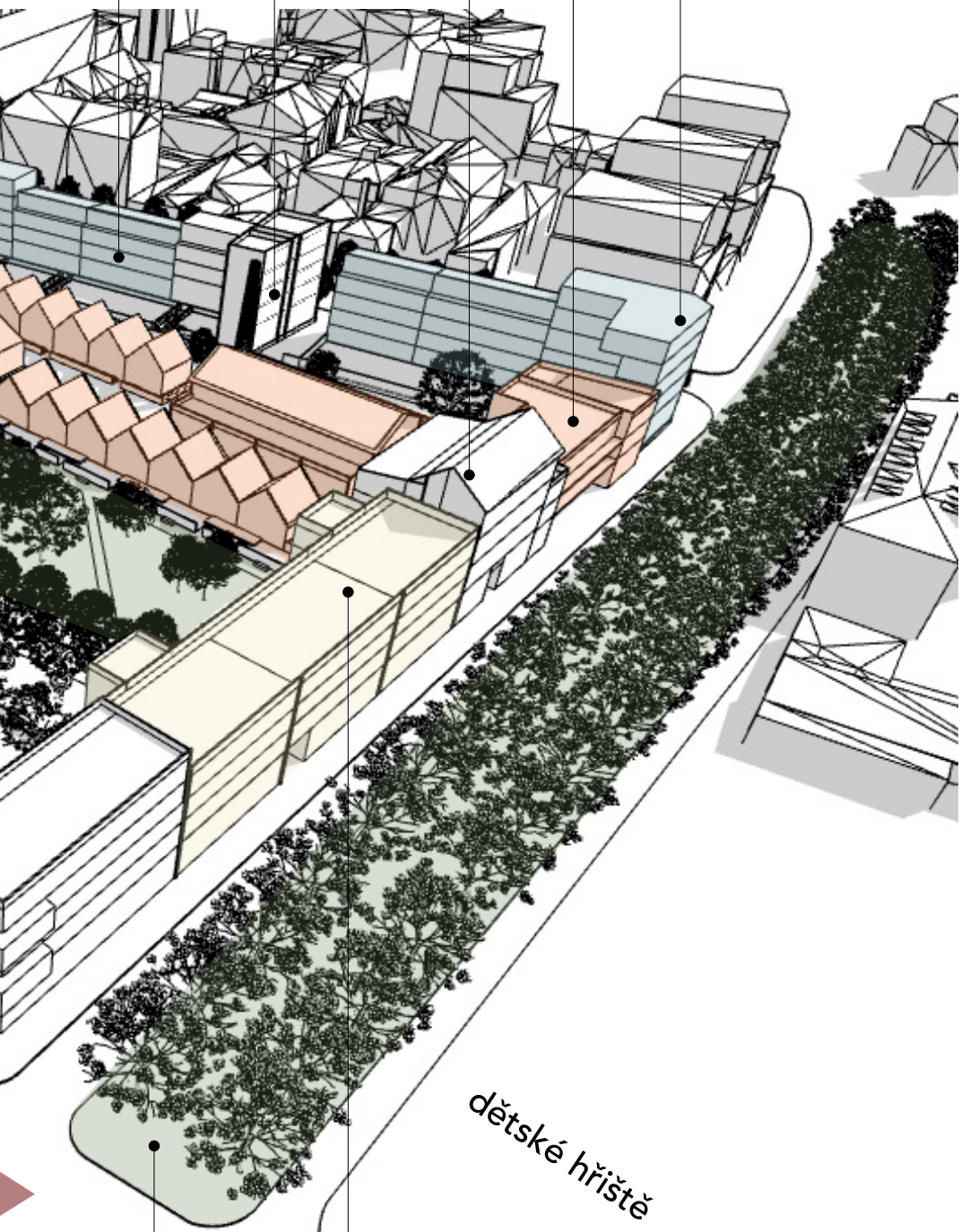
stávající
objekt

D

C

A

B

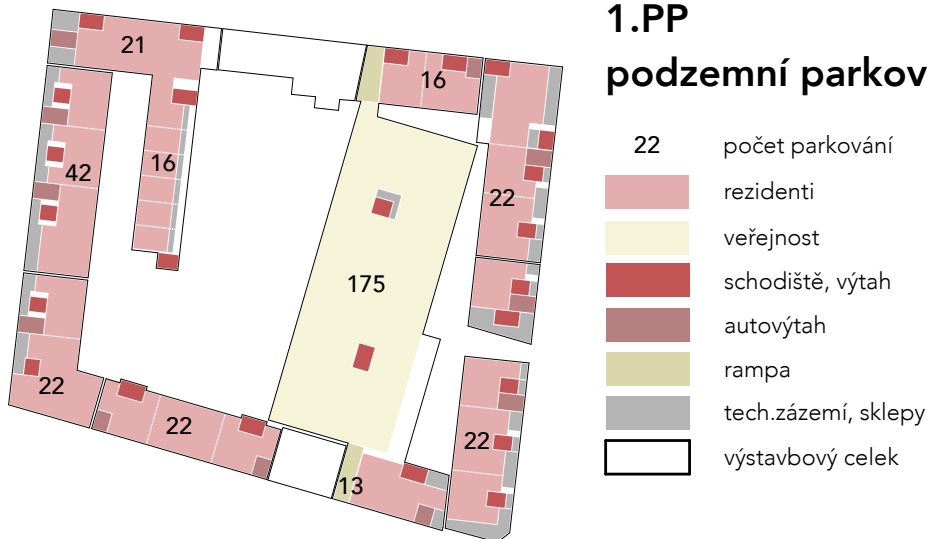


dětské hřiště

H

lineární park
Jateční

1.PP podzemní parkování

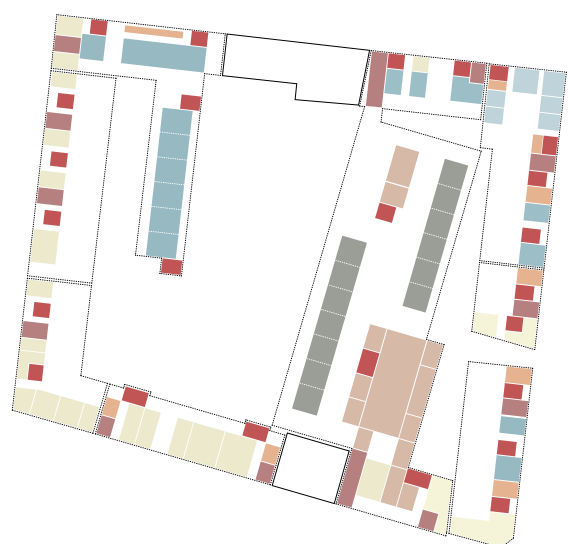


Parkovací stání pro místní obyvatele a veřejnost jsou řešena nezávisle. Pod jednotlivými domy po obvodu bloku je umístěn příslušný počet parkovacích stání pro jejich obyvatele. Tyto garáže jsou přístupné autovýtahy. Ve východní části jsou garáže o metr vysunuta nad terén. V této části je tak umožněno umístit do zvýšeného parteru bydlení či drobnou občanskou vybavenost.

Dvoupodlažní veřejné parkování je navrženo jako kompenzace současného placeného parkoviště na pozemku (parkoviště Jateční čítající zhruba 80 míst). Zároveň je kapacita navýšena o stání potřebná pro veřejnou kulturní budovu ve vnitrobloku a také o parkovací místa zrušená podél stávajícího pruhu zeleně v ulici Jateční.



1.PP_podzemní parkování
M 1: 1000



1.NP městský parter

	komerce
	bydlení
	kultura
	specifické bydlení
	schodiště, výtah
	autovýtah/rampa
	prostory pro obyvatele domu
	výstavbový celek

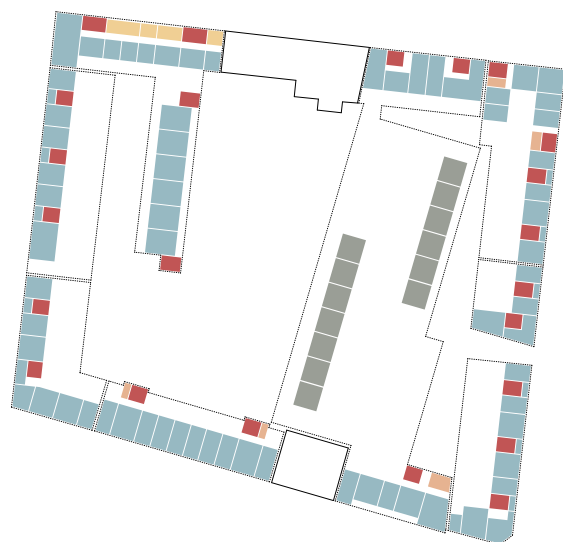
Podél hlavních ulic Jatečná a Komunardů je situován hlavně komerční parter. Ulice mají svou polohou v návrhu vyšší důležitost. Jedná se o městské třídy - ulice o šíři přibližně 25 metrů.





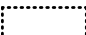
Podél ulice Na Maninách a Tusarova je pak rozmístěna do zvýšeného parteru funkce bydlení, prostory pro obyvatele domů apod. Specifickou funkcí je pak bydlení pro umělce umístěno do vnitřní části bloku, které zároveň formuje podélnou průchozí uličku s proměnlivým charakterem. Tyto ulice mají spíše lokální a klidnější charakter. Komerční funkce je zde spíše drobné. Situační půdorys 1.np následuje na další straně.





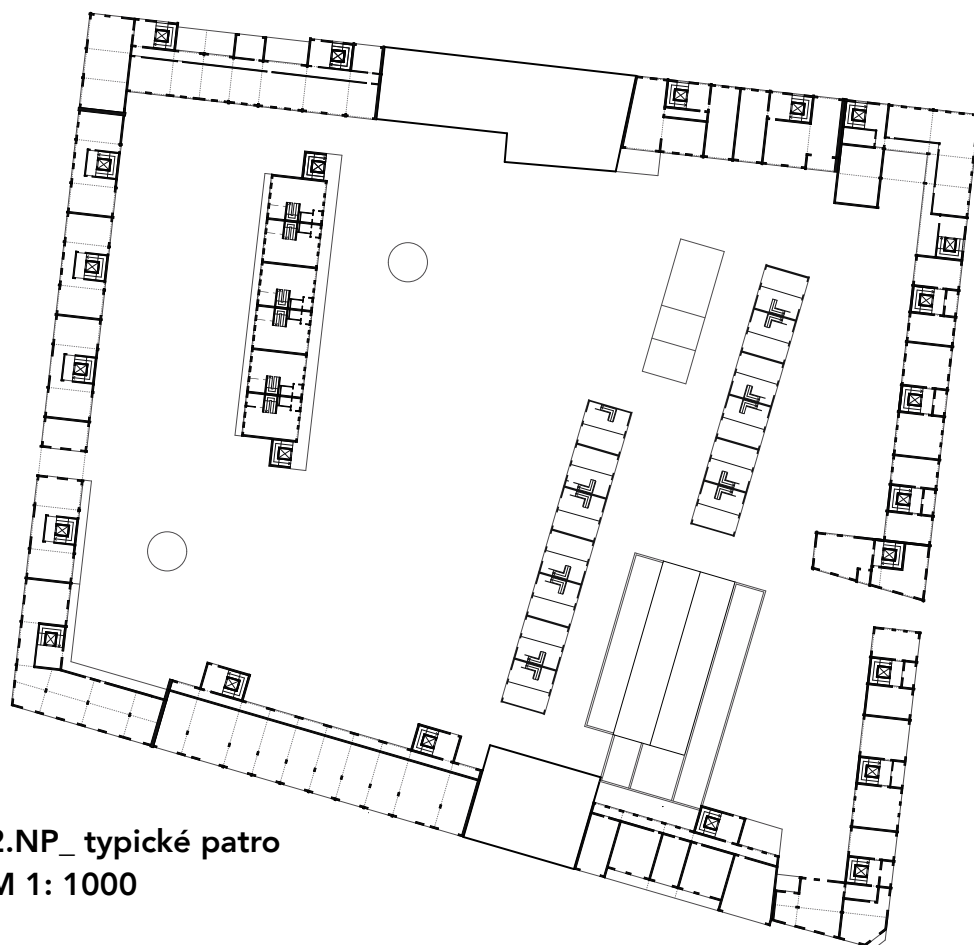
2.np typické patro



-  bydlení
-  specifické bydlení
-  schodiště, výtah
-  prostory pro obyvatele domu
-  výstavbový celek

Běžné patro městského bloku je naplněno funkcí čistě obytnou, obohacenou u některých domů o možné společné prostory obyvatel domů.

Konstrukční systém celého bloku byl zvolen tak, aby pokud možno nebránil dispozicím jednotlivých bytů v horních patrech a umožnil tak případnou variabilitu prostor, možnost propojení modulů.



2.NP_ typické patro
M 1: 1000

UŽITNÁ PLOCHA

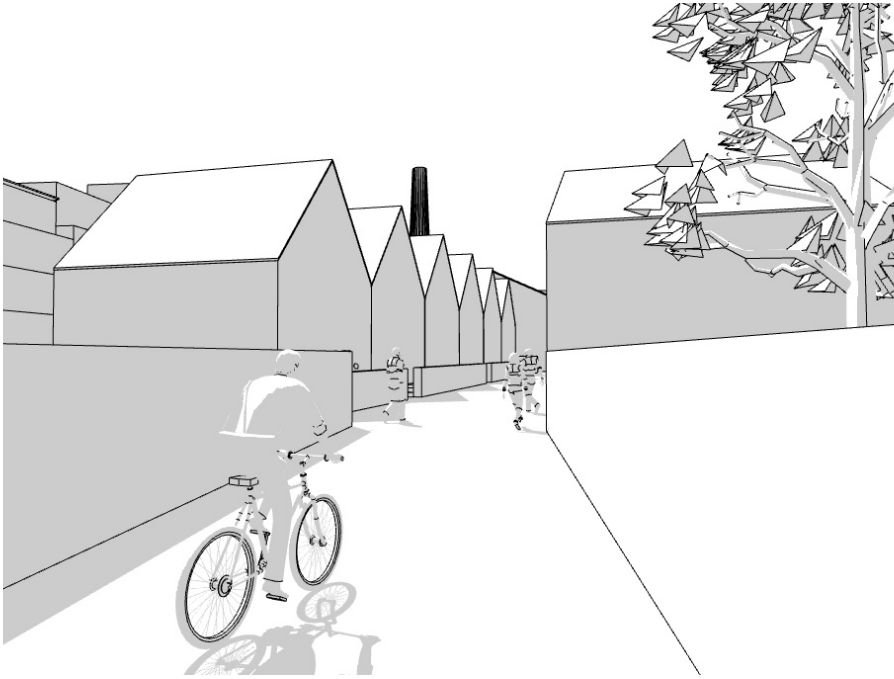
OBYTNÁ /typické NP	5043 m ²
PLOCHY OBYTNÉ SPECIFICKÉ (ateliérové bydlení) / 1. NP	775 m ²
PLOCHY OBYTNÉ INDIVIDUÁLNÍ (řadové domy) / 1. NP	432 m ²
CELKEM UŽITNÉ PLOCHY KOMERČNÍ SLUŽBY 1. NP	1769 m ²
Z TOHO PLOCHY KOMUNITNÍ SLUŽBY	1808 m ²
PLOCHY KULTURNÍ 1. NP	937 m ²

VÝMĚRY PLOCH VNITROBLOKU

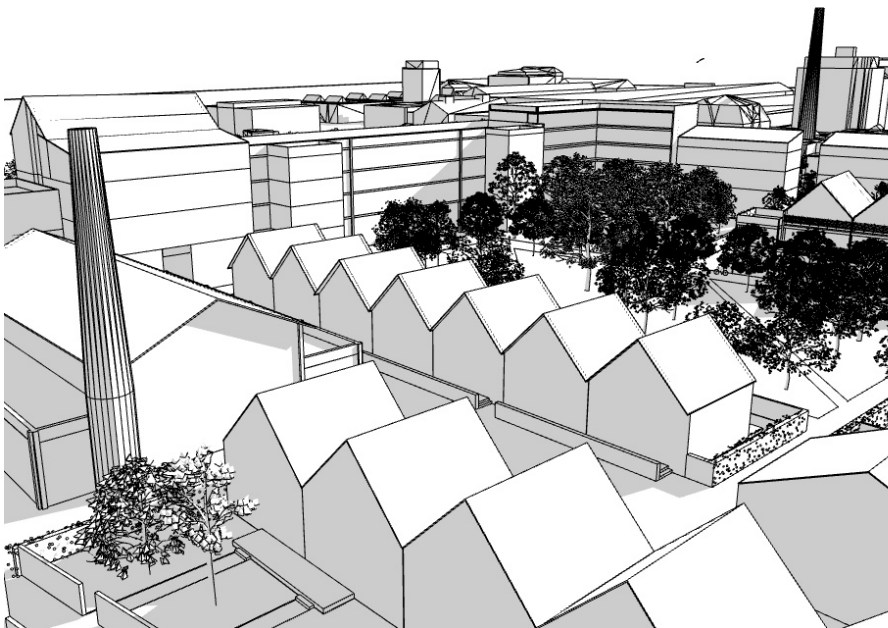
ZPEVNĚNÉ	3677 m ²
MLATOVÉ	1362 m ²

POČTY PARKOVACÍCH STÁNÍ

VEŘEJNÉ	175 stání
REZIDENČNÍ	194 stání

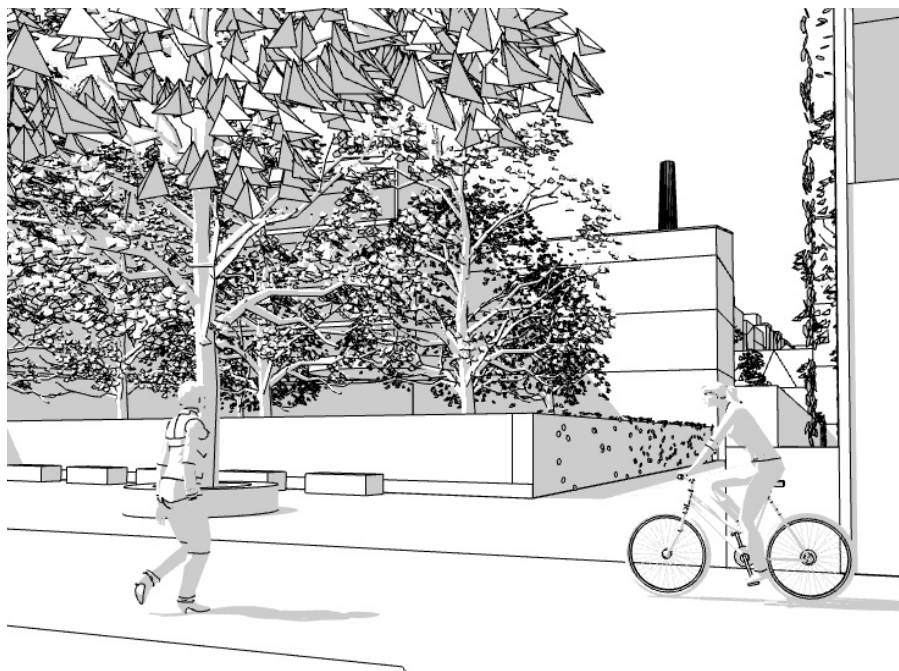


příchod průchodem z ulice Tusarova - ulička obytných ateliérů



pohled do vnitrobloku ze severovýchodní části (vlevo kulturní sál)

_záběry z prostoru navrhovaného bloku



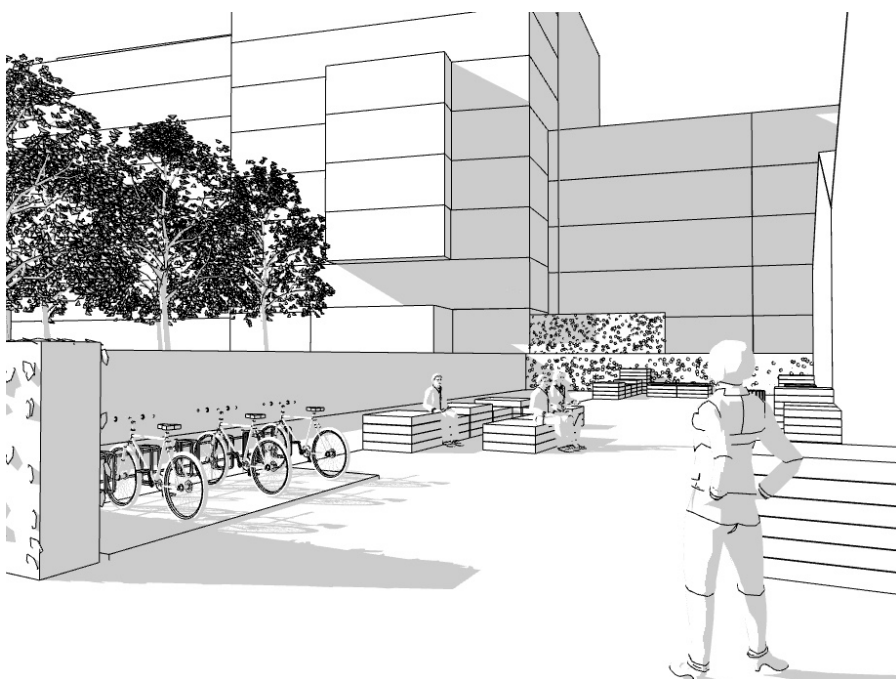
pohled směrem k proluce a zastávce tramvaje Túsarova



posezení v "aleji"



pohled do vnitrobloku z nárožního domu Komunardů-Tusarova



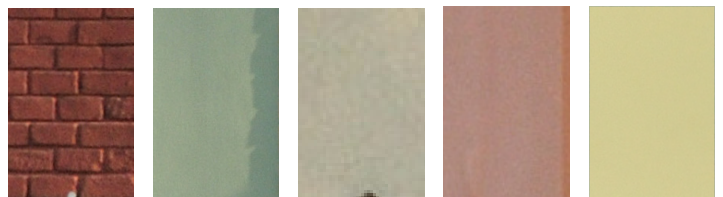
prostor pro veřejnost a místní obyvatele

_materialita a barevnost Holešovic

Navrhované řešení a členění fasád městského bloku vychází z tradičních barev holešovického industriálu, nacházejícího se v dané lokalitě.

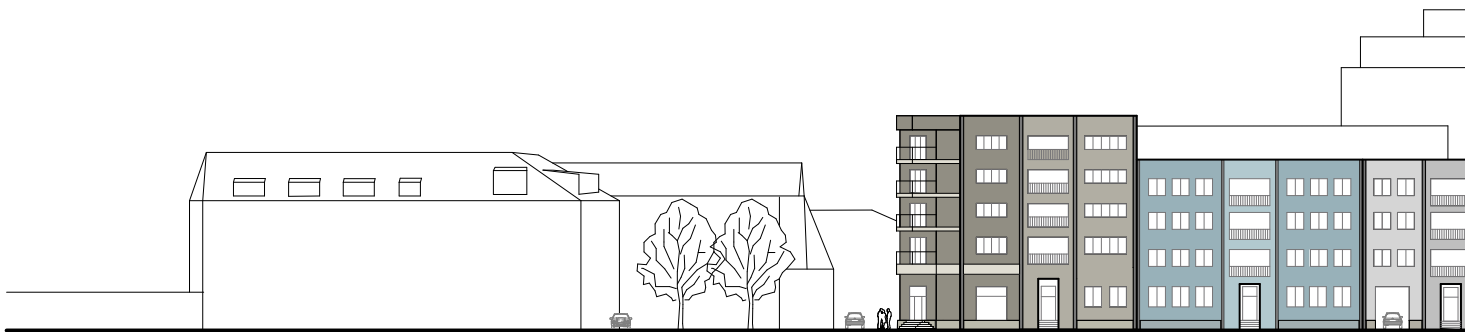
Jedním z příkladů může být i těsně sousedící pražská tržnice, kde se v minulosti nacházela taktéž bývalá jatka (dnes sloužící kulturnímu účelu). Areál tržnice může posloužit jako jeden z příkladů barevné pestrosti, ale současně i celistvosti na území Holešovic.

Uliční fronta navrhovaného bloku je členěna ve vertikálním směru občasným zviditelněním modulu nosné konstrukce na celou výšku budovy. Fasáda bloku se tak může stát paletou barev, která má ale za snahu současně působit celistvě.



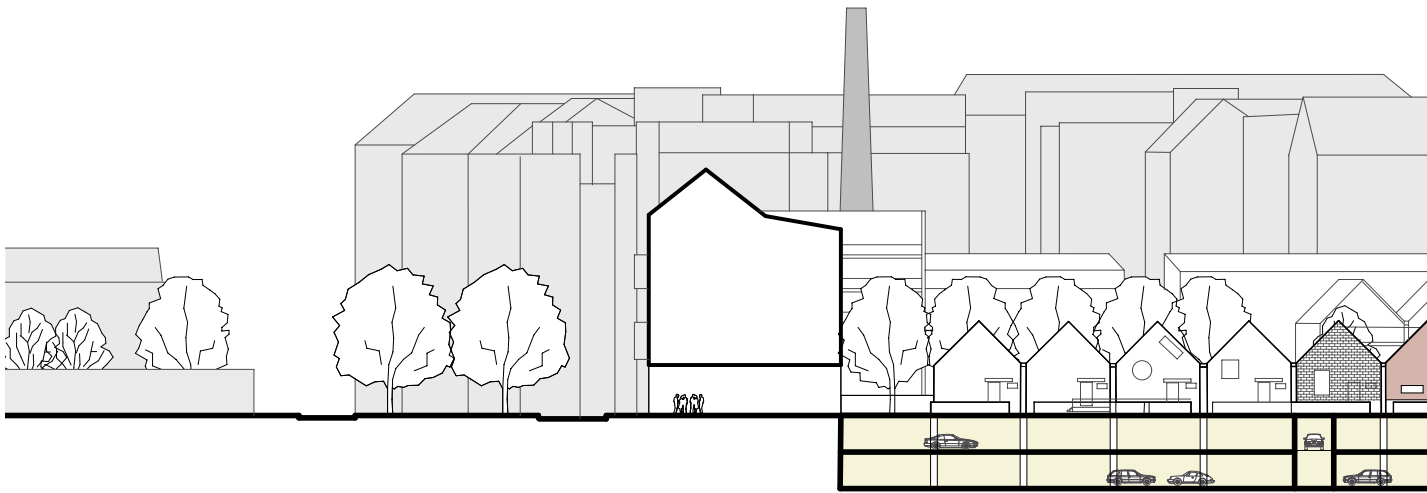


pohled z ulice Jateční - městské třídy

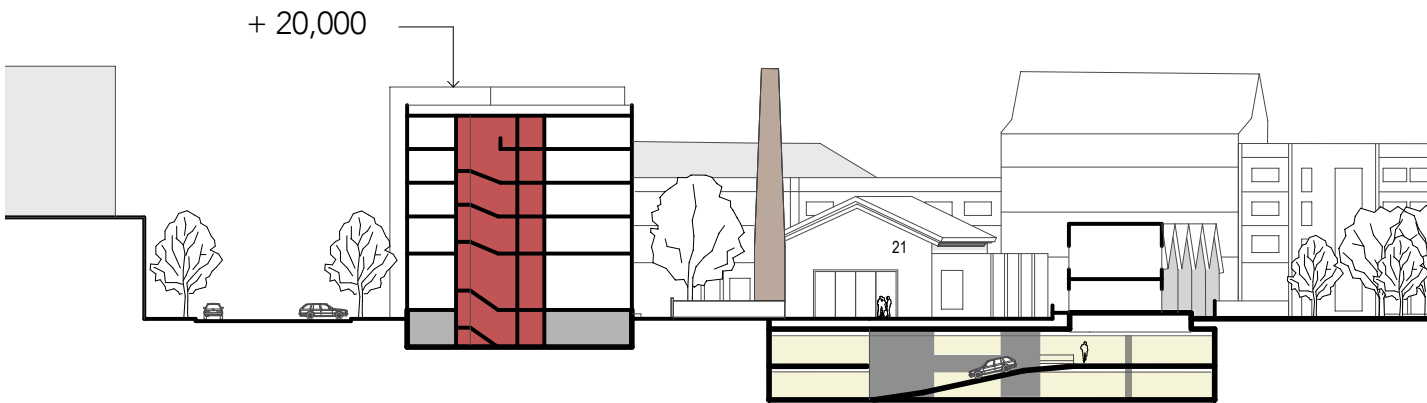


pohled z ulice Na Maninách - lokální ulice

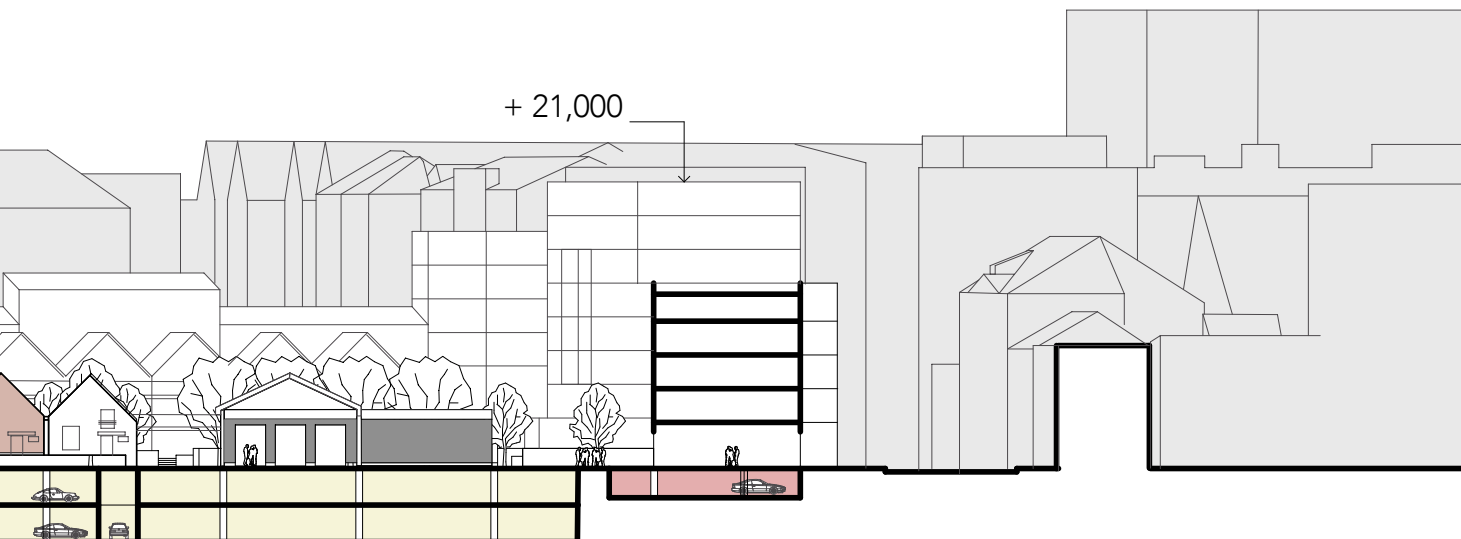


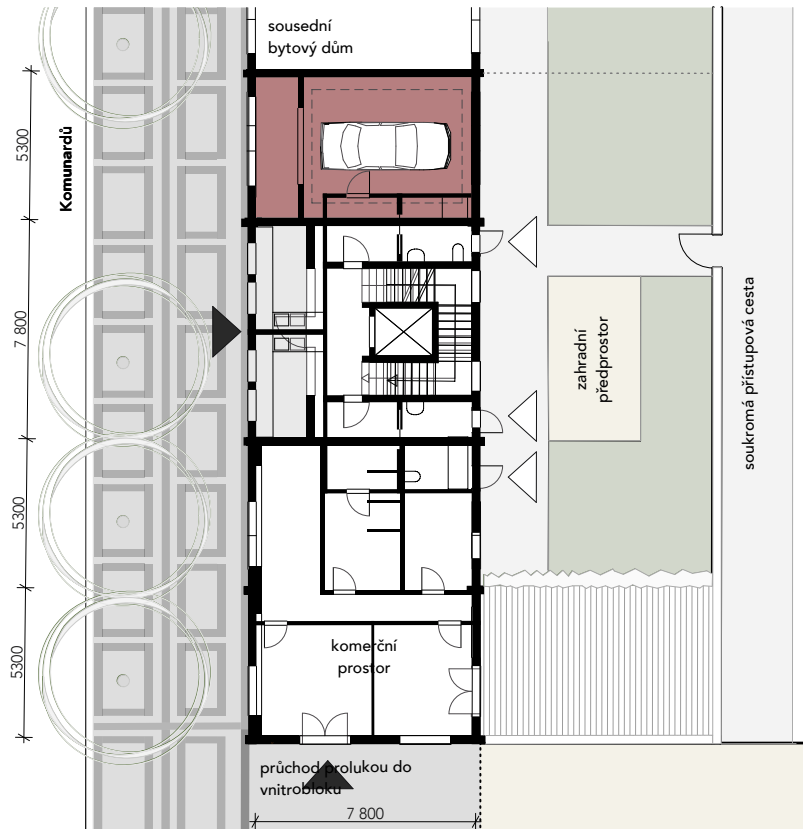


podélný řez A



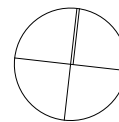
příčný řez B



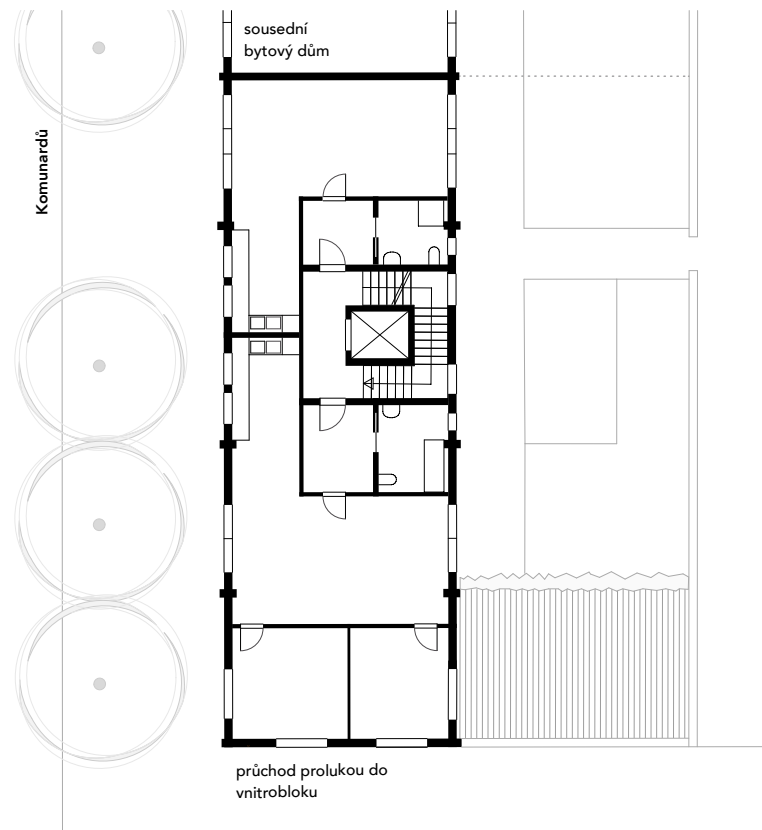


1.np
městský parter

M 1: 200

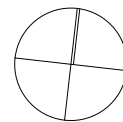


_detail bytového domu Komunardů



2.- 4.np
typické patro

M 1: 200



4 _závěr

Navržené řešení městského bloku zachovalo stávající funkční zástavbu. Pro účely návrhu v takto atraktivní lokalitě hlavního města jsem si dovolila zrušit přízemní zástavbu určenou povětšinou automobilům.

Tato modifikace stávajícího stavu mi dovolila vytvořit na pozemku o rozloze zhruba 1,7 hA jeden z dalších holešovických „mikrosvětů“. A to prostřednictvím koncepce využití vnitrobloku, který je městu otevřený. Na venek se blok chová městsky, dovnitř pak ale charakterem drobné zástavby spíše maloměstsky nebo až lehce vesničky (ulička s ateliérovým bydlení v malých domcích v kombinaci se zeleným parkem).

Vymýšlení koncepce návrhu byl proces velice zdlouhavý, ale také velice poučný. Naučil mne snad více pochopit jak přemýšlet o městském bloku jako o základní jednotce komplexního systému města. Moji snahou bylo vytvořit v takto uspěchané době a uspěchaném víru velkoměsta strukturovaný veřejný prostor vnitrobloku, který podporuje sociální interakci jeho obyvatel.

Věřím, že projekt tohoto komplexního městského bloku mi zajisté zůstane cennou zkušeností i pro budoucí navrhování.

Na závěr děkuji vedoucímu diplomové práce Ing. arch. Janu Sedlákovu za vstřícný přístup podněty k návrhu v průběhu jeho zpracovávání. Děkuji své rodině a přátelům za obrovskou podporu po celou dobu mého studia.

_použitá literatura

- Zmizelá Praha, Kateřina Bečková, Továrny a tovární haly, 2.díl, 2012, Paseka Scholaludus-Pragensiu
- Art District - čtvrť umění a kultury Praha - studie proveditelnosti, IPR Praha 2016

vedoucí diplomové práce: **Ing. Arch. Jan Sedlák**

odborný asistent: Ing. Arch. Ivan Hnízdil

Ateliér Sedlák

15 129 Ústav navrhování III