

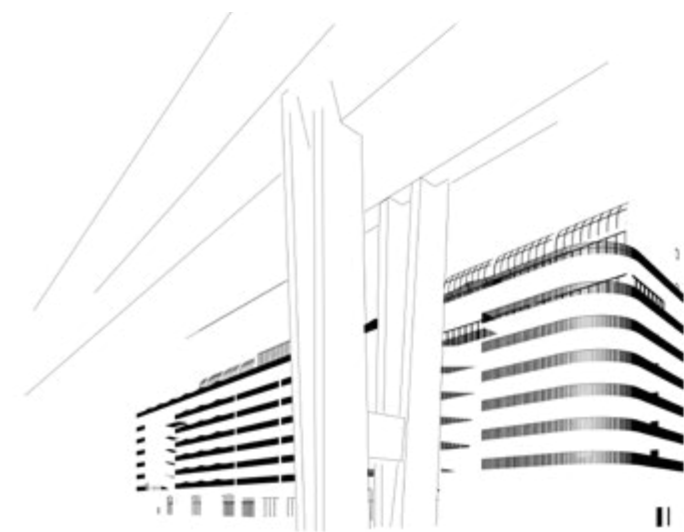
GARÁŽE NUSLE

Barbora Lopraisová

GARÁŽE NUSLE

Barbora Lopraisová

Diplomová práce
Ateliér Ondřeje Císlera
Fakulta architektury ČVUT
2018/2019



OBSAH

O Nuselském údolí	7
Současný stav	11
Zadání	13
Vize	15
Situace	19
Návrh	21
<i>parter</i>	25
<i>parking</i>	35
<i>kanceláře</i>	43
<i>řezy</i>	48
<i>pohledy</i>	51
Obrazy	57
Bibliografie a příložené dokumenty	64



Matthäus Merian ml.
Obléhání Prahy Švédy v roce 1648



Polohopisný plán královského hlavního města Prahy 1884



Sychrovského veduta 1893



Dobová pohlednice zachycující Přemyslovo náměstí (dnešní Ostrčilovo)

O Nuselském údolí

Nuselské údolí se nachází pod jižními hradbami Nového města pražského. Údolí potoka Botiče je ze severu i z jihu obklopeno zelenými svahy, parkem Folimankou a Pankráckou strání. Vzhledem k blízkosti hradeb Vyšehradu se údolí v proudu dějin stávalo často dějištěm obléhání a bitev, a tak byly zdejší osady několikrát vypleněny. Z toho také plyne příznačné označení, Údolí nářků - Jamrtál.

Na konci 19. století s příchodem průmyslového rozkvětu v sevření Botiče a železniční dráhy vzniklo moderní průmyslové město s blokovou zástavbou a pivovarem, nemálo podobné pražským Vinohradům. S rozvojem města přicházel i rozvoj dopravní infrastruktury, a tak myšlenka na propojení Nového města s Pankráckou plání přišla záhy. Některé domy v údolí ještě nebyly dostavěny a na rýsovacím prkně Jaroslava Marjanka, autora ocelové haly Hlavního nádraží, již vznikala podoba prvního obloukem. S dalšími návrhy mostu a postupujícím časem se objevovali také návrhy na podobu údolí. Většina z nich navrhovala větší či menší míru asanace zástavby, v 60. letech dokonce mělo být celé údolí proměněno v rekreačně sportovní zónu pro sídliště Pankrác. I přes množství takových snah se nakonec údolí zachovalo nezměněno až do počátku stavby nynějšího Nuselského mostu. Ten od roku 1965 ční nad střechami údolí, a také ho svým způsobem dělí na dvě odlišné části.

Východní část, kde jsou domy v údolí nejstarší, je zástavba rozbitější, nižší, s viditelným podílem průmyslových objektů, v některých frontách chybí domy, není dodržována výška korunní římsy. Právě v této části bylo přistoupeno k vyboření západní fronty bloků pro stavbu mostu, a tak již do té doby chudší část přišla a kompaktní podobu bloků, do Svatoplukovy

ulice se otevřely chudé vnitroblokové fasády a slepé stěny krajních domů. Naproti tomu západně od mostu je zástavba vyšší, zdobenější, s uniformní výškou a tvoří kompaktní bloky s výstavními romanticky gotizujícími fasádami a obchody v parteru. Charakteristické jsou také velmi dlouhé ulice ve směru Vyšehrad-Vršovice přetáté krátkými uličkami v severojižním směru. Bloky jsou tak zde velmi dlouhé, ale také velice úzké, s vnitrobloky bez zahrad.

Vznosnější ulice jsou lemované stromořadím, také potok Botič je osázen alejí, nicméně v středové ose, Oldřichově ulici, stromy chybí. Pod mostem vznikl po demolici fronty Svatoplukovi ulice prázdný "neprostor", záhy proměněný v parkoviště s čerpací stanicí, z něhož vystupuje dvojice pylonů nesoucích těleso mostu. Automobily nyní okupují každičký čtvereční centimetr koridoru mostu a lemují všechny postranní ulice v údolí, potažmo i v celé Praze.

Tato vzniklá jizva po výstavbě Nuselského mostu bude tedy předmětem řešení této práce. Je možné pomocí architektonického jazyka definovat nové centrum Nuselského údolí?



Karlovy

Albertov

Park Folimanka

Bořič

Sportovní hala

Sekaninova

Ostrčilovo náměstí

Oldřichova

Svatoplukova

Jaromírova

Vyšehrad

Nuselský pivovar

Pankrác

Dívaldo Na Fidlovacce

Kongresové centrum



Jaromírova



Současnost



Oldřichova



Spytihněvova



Svatoplukova



situace současného stavu 1:1500

Zadání

Řešeným územím je Nuselské údolí, ale místem zásahu je plocha pod Nuselským mostem. Jak zašít jizvu? Čím přinést hodnotu celému území? Co potřebuje místní komunita? Odpovědi na takové otázky se snažím ve svém návrhu zodpovědět.

Během semestru jsem prověřovala různé varianty řešení. Logicky prvním krokem se mi zdálo čisté doplnění blokové struktury narušených bloků bytovými domy. Avšak vzhledem k heterogenitě zástavby a pozici ve stínu mostu, se takový návrh jevil příliš nabubřele. Navíc jsou Nusle stále ještě jednou z mála Pražských čtvrtí nezasaženou silnou gentrifikací a většina místních obyvatel zde žije po generace.

Nusle ovšem historicky platí za chudší čtvrť a sociální problémy se jí nevyhýbají ani dnes. V lokalitě funguje nízkoprahové centrum Bez tíže², které se specializuje na volnočasové aktivity pro děti z nízkopříjmových rodin, které tráví většinu času na ulici. Pro další variantu jsem tedy chtěla zvolit náplň, která by na jejich činnost navazovala i v životě dospělých. Po dosažení dospělosti mají tyto skupiny obyvatel obvykle problém s nalezením stálého zaměstnání a jejich život se omezuje na základní přežívání z měsíce na měsíc. Proto jsem navrhovala multifunkční městskou halu s dílnou a coworkingovým hubem. Výsledky této varianty se poté promítly do finálního návrhu.

Poslední variantou bylo zamyšlení se nad veřejným prostorem v Nuslích vůbec. Ten jako v celé Praze trpí přemírou zaparkovaných aut v ulicích, a tak je obecně degradován na parkoviště. V Oldřichově ulici jsou domy s parterem, ale žádná z potenciálních služeb zde nefunguje, výlohy jsou zavřené. Potenciál významného

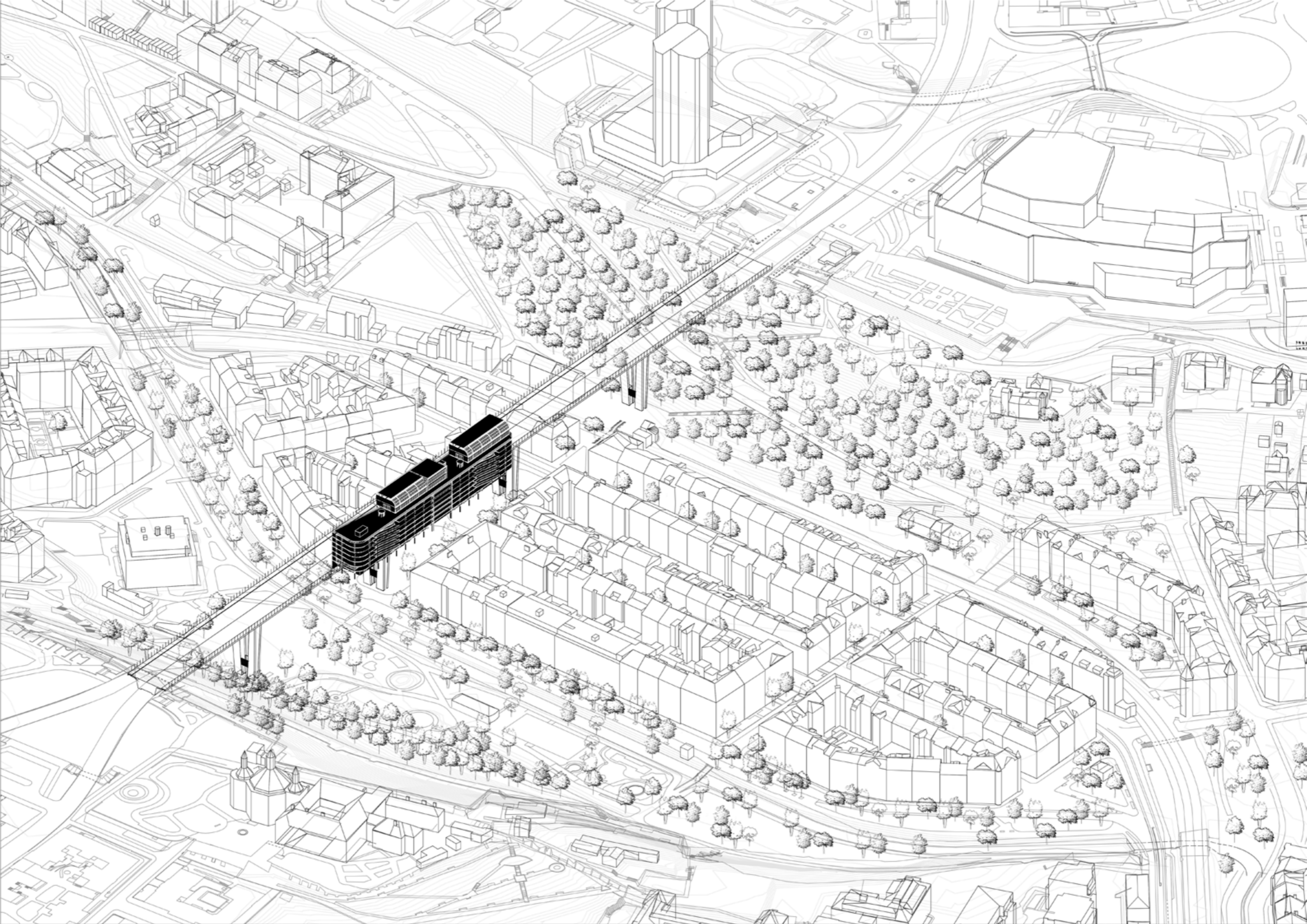
veřejného prostranství pod Nuselským mostem je zcela potlačen 120 zaparkovanými automobily. Bylo by naivní si myslet, že můžeme automobily z města vyhnat cele, avšak jak navrátit alespoň částečně atmosféru starých ulic? Oproti jiným evropským městům má Praha výrazný deficit vysokonákladového parkování. V Evropských metropolích se běžně staví parkovací domy jako plnohodnotná součást těla města. Jmenovitě například Kodaň, Řezno, Lublaň, v Brně byli nedávno dokončeny dva architektonicky špičkové parkovací domy.

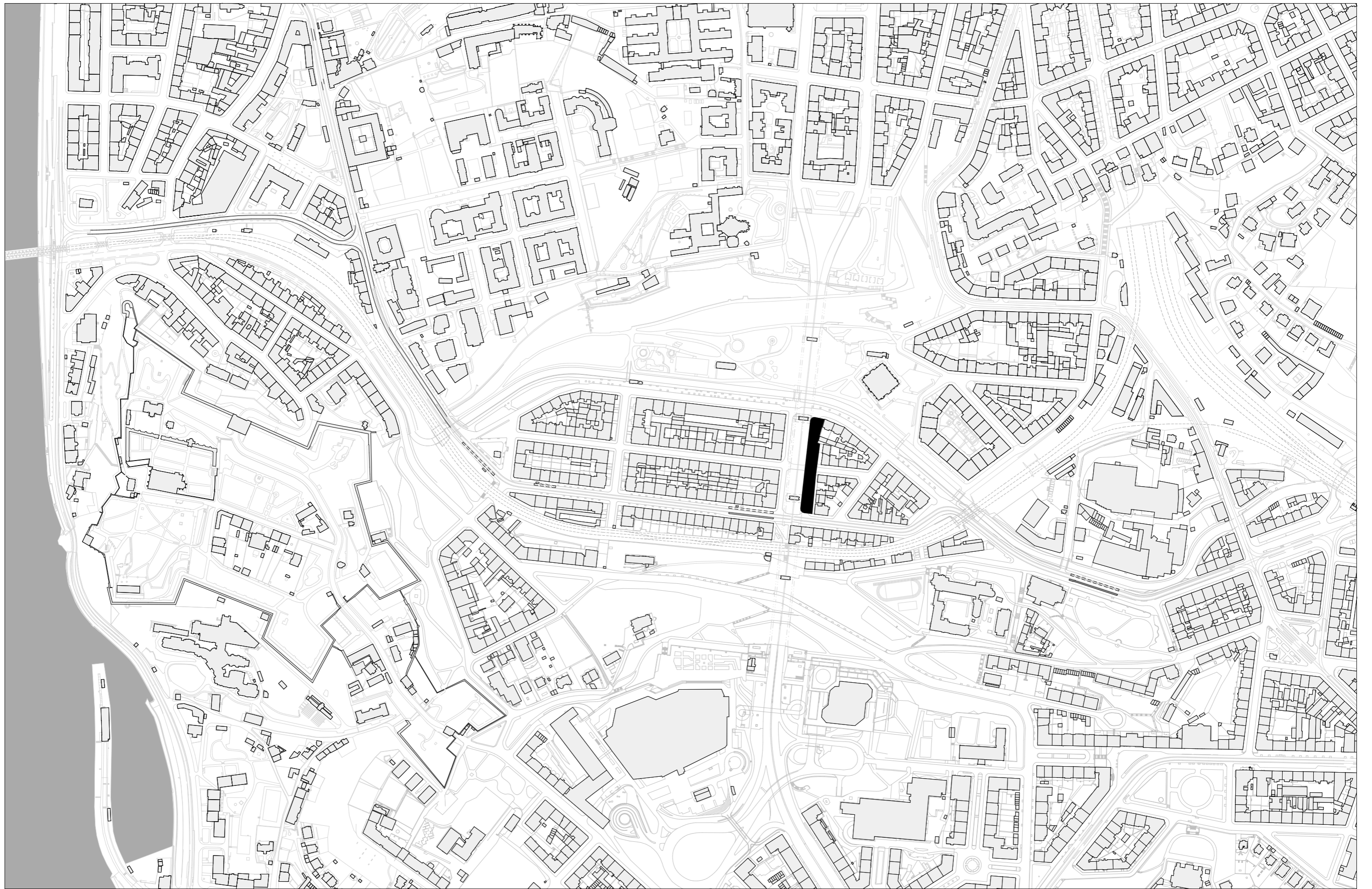
Tak se zrodila myšlenka pro typologii - hromadné garáže. Ty jsou nositelem hlavní funkce domu, avšak k aktivaci lokality nestačí, jsou pouze jejím prvním stupněm - vyklizením prostoru od aut.



Vize

Koncept domu jako takového je spojením všech myšlenek z předchozích variant. Dům uzavírá rozbořené bloky, ale drží si přiměřený odstup. Svou výškou sjednocuje stěny nového náměstí a přibližuje most měřítku města. Tělo garáží je vyzdviženo nad parter, který bude sloužit novému veřejnému prostoru pod mostem. Celou východní frontu náměstí lemuje velkorysé loubí. V severní části parteru bude umístěn společenský sál s kavárnou, v jižní části komfortní samoobsluha. Coworkingový hub kanceláří bude umístěn ve střešní krajině, jako třetí patro města.





situace 1:5000





Návrh

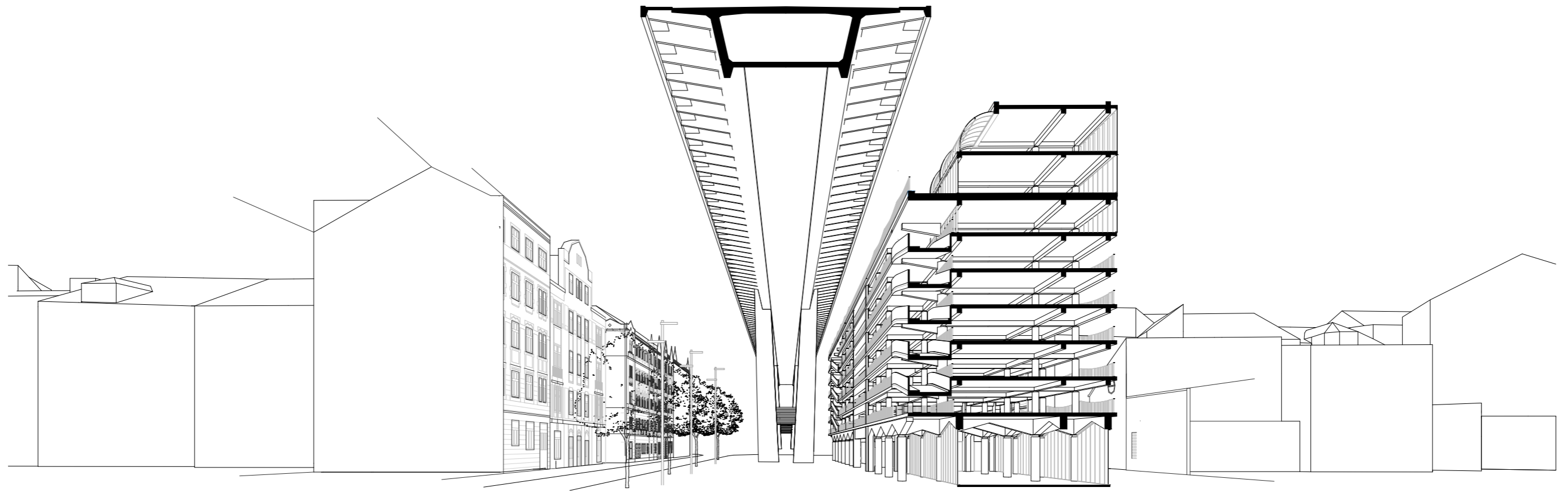
Garáže navrhují jako monolitický železobetonový skelet. Obrovská zatížení přenášejí široké sloupky a masivní konzoly. Celý konstrukční systém stavby je plně viditelný, garáže jsou otevřené. Fasády tvoří kombinace konstrukce a zábradlí, které se vlní a přidává se tak k paletě dekorů v údolí.

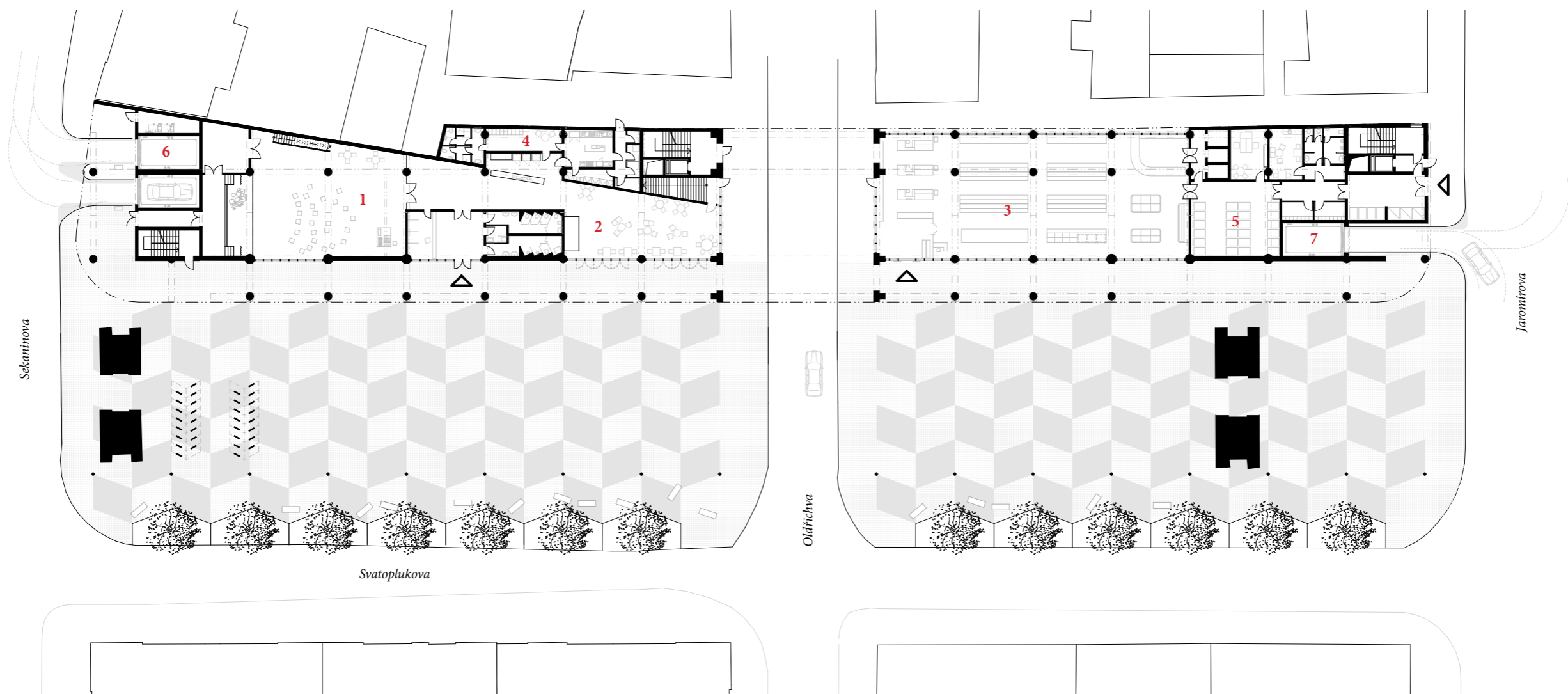
Monolitická konstrukce vytváří v parteru pomocí sloupů a konzol pobytové loubí. Dává velkému domu měřítko a kultivuje nové náměstí.

Protože se dům velmi přibližuje základovým šachtovým pilířům mostu, bylo nutné části domu nad těmito základy vynést konzolami. Sloupky jsou založeny pomocí pilot v únosném podloží. Objekt je podsklepen pouze částečně, a to pouze pro technická zázemí, vzhledem k vysoké hladině spodní vody Botiče a hlubokým základům Nuselského mostu.

Do patra se auta dostávají hydraulickými výtahy ze Sekaninovy ulice a dále se již pohybují sama po vykonzolovaných rampách. Kapacita parkoviště činí 282 vozidel.

Na střeše je umístěna zahrada a objekty kanceláří s výhledem na most a ateliérovým osvětlením.





- 1 sál
- 2 kavárna
- 3 samoobsluha
- 4 zázemí kavárny
- 5 zázemí samoobsluhy
- 6 výtah vjezd
- 7 výtah výjezd

0 10 m



parter

1:500



loubí s náměstím



pohled z Oldřichovy ulice

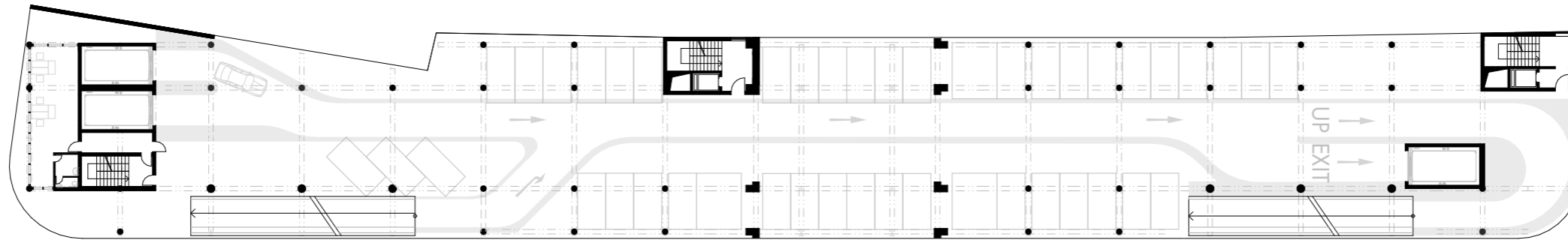
Vparteru je umístěna prostorná kavárna, společenský sál a větší samoobsluha. Všechny funkce mají za cíl aktivovat náměstí a posloužit místním obyvatelům. Dům je umístěn na pozemcích hl. m Prahy, a tak je společensky prospěšné využití takové budovy nutností. V současnosti v místě chybí základní vybavenost a ze služeb jsou zde pouze trafiky, večerka a několik pivnic.

Kavárna s menší kuchyní pro přípravu jídel se nachází v návaznosti na průjezd Oldřichovou ulicí a tedy v pomyslném středu náměstí. Bude sloužit celodenně obyvatelům Nuslí a během konání akce v sále bude sloužit jako foyer. V kavárně bude i malá stage pro místní kapely či menší přednášky. Kavárnu je možné v letních měsících otevřít do náměstí a obsluhovat zahrádku v loubí. V mezzaninu nad zázemím je umístěna administrativní sála a kavárny.

Společenský sál se nachází v severní části domu. Je přístupný přes šatnu a krček kavárny s barem, který během konání akce slouží jako foyer. Má kapacitu cca 150 osob - sezení, nebo 300 stání, a má přístupný balkon. Stage se zázemím je možné obslužit z ulice. Zároveň je možné sál otevřít do náměstí a použít ho jako zázemí pro konání venkovních akcí jako jsou festivaly, trhy, koncerty; v sále bude možné pořádat koncerty, promítání, přednášky, diskuze, jarmarky, výstavy.

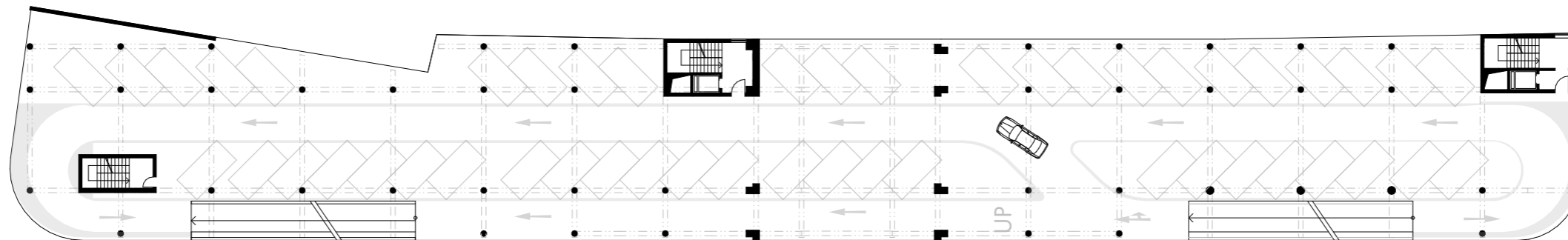






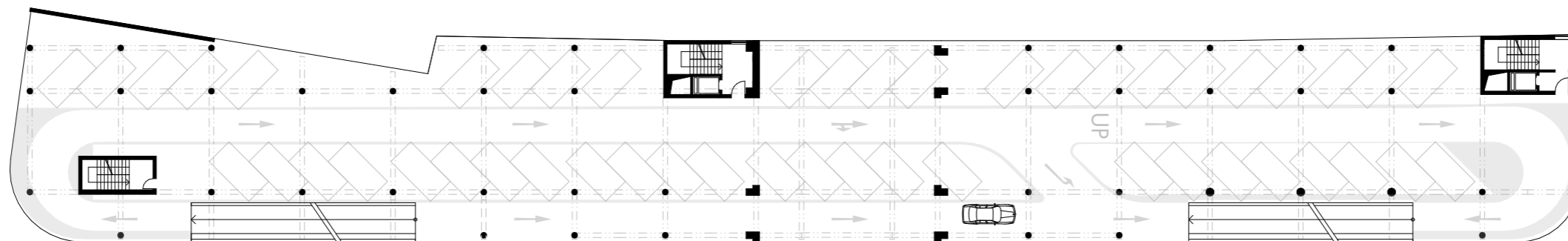
2. NP

příjezd/odjezd výtahů
 nájezd/výjezd ramp
 44 míst



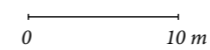
3. NP

48 míst



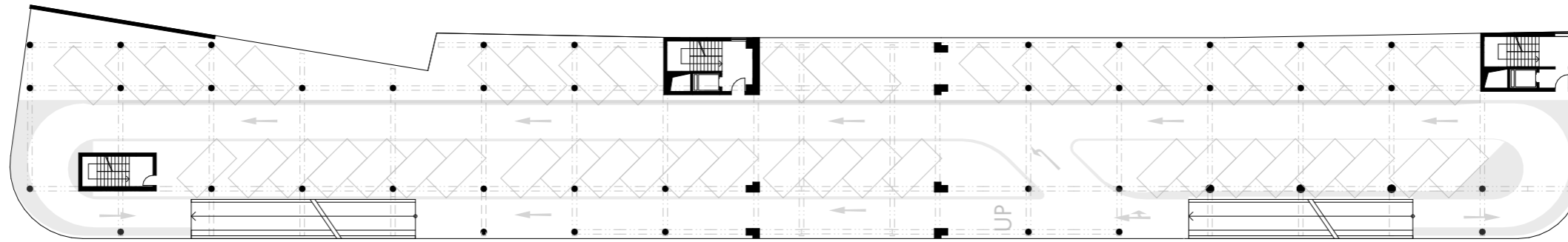
4. NP

48 míst



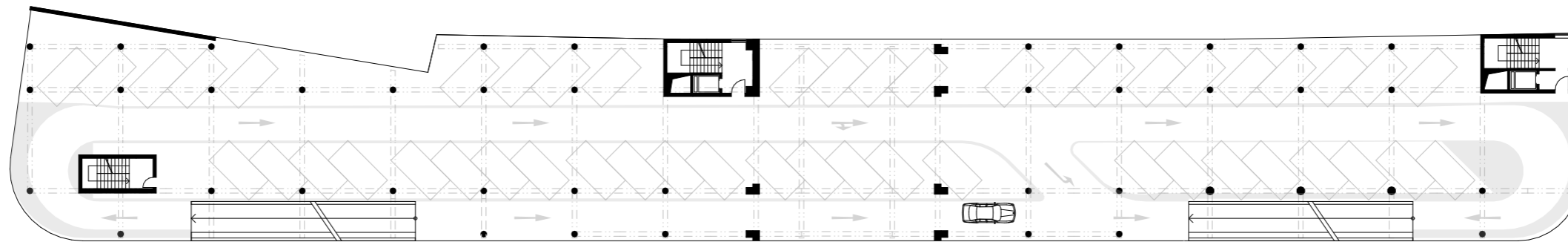
parking

1:500



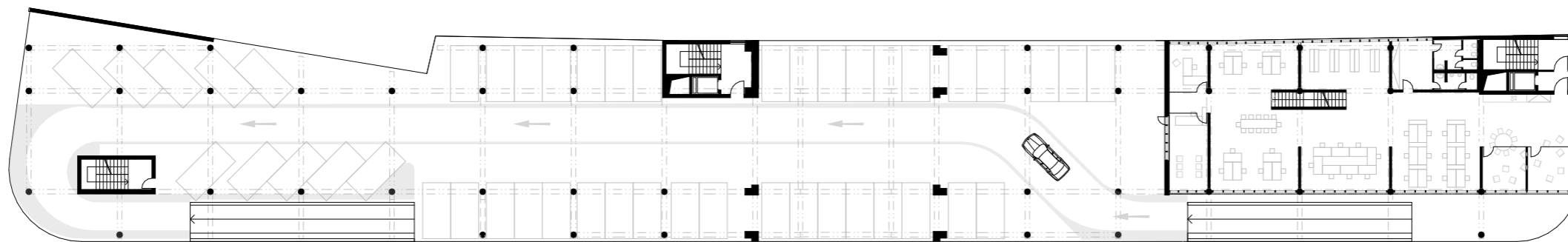
5. NP

příjezd/odjezd výtahů
 nájezd/výjezd ramp
 44 míst



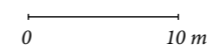
6. NP

48 míst



7. NP

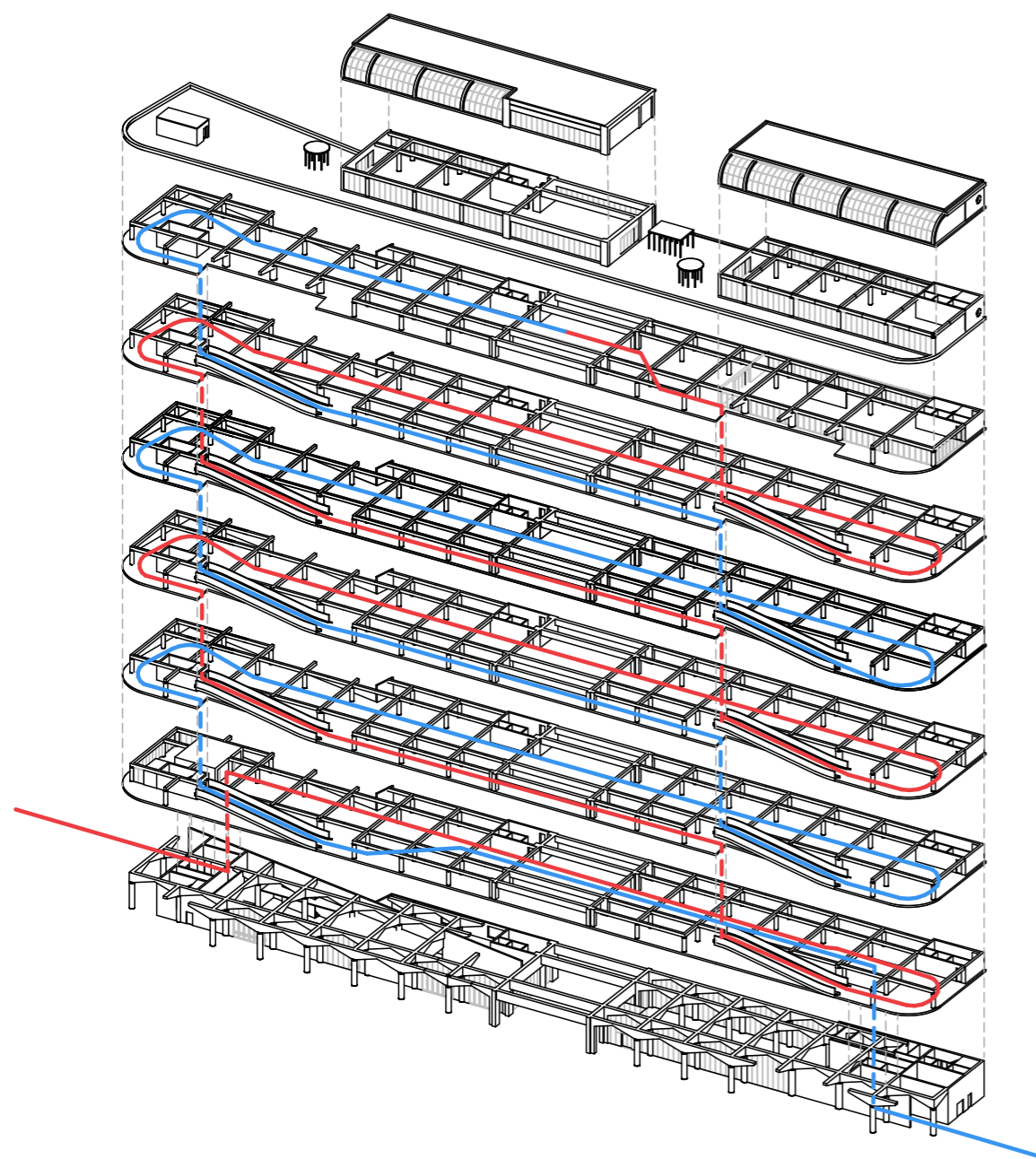
46 míst
 kanceláře 440 m²



parking

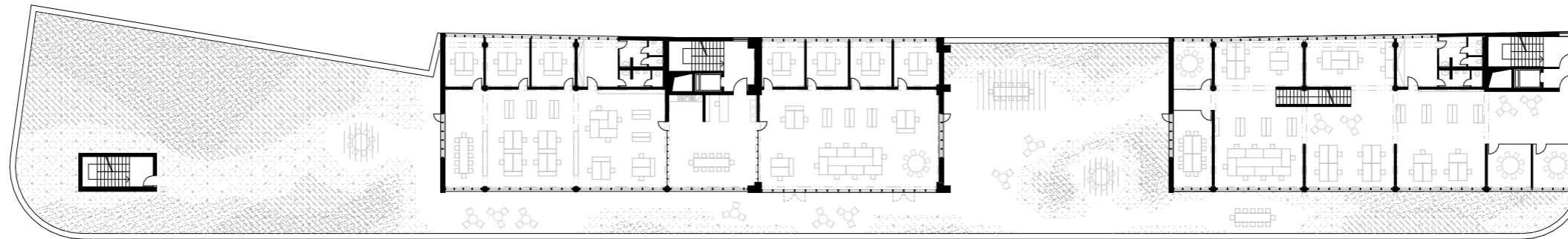
1:500





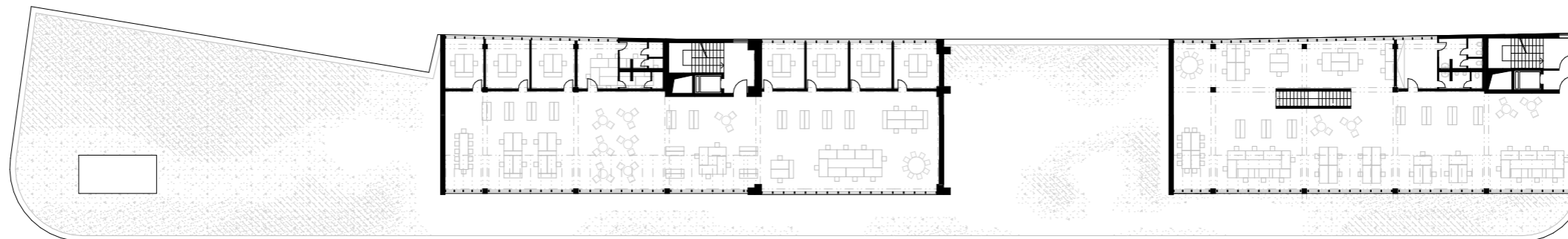
Systém provozu v garážích je následovný. Šířka parcely byla hlavním určujícím parametrem. Pro úsporu místa a zároveň ekonomické uspořádání jsem zvolila jednosměrný provoz s dvojicí ramp při fasádě a základní natočení parkovacích míst 45°. Tím mohla být zachována minimální šíře domu 18 m.

Auta přijíždí z jednosměrné a dopravně nejvytíženější Sekaninovy ulice dvojicí hydraulických autovýtahů, pro zajištění kapacity v ranní špičce. Výjezd zajišťuje jeden autovýtah do obousměrné ulice Jaromírovy. Následně se vždy jednosměrně pohybují po jednotlivých patrech garáže pomocí ramp. V každém patře je zvlášť oddělen směr pro auta **přijíždějící** (tedy jedoucí nahoru) a **odjíždějící**, z každého patra je možné se napojit na výjezdní směr křižovatkou.



8. NP

kanceláře 550 m²
kanceláře 440 m²
zelená střecha s altány



9. NP

kanceláře 550 m²
kanceláře 440 m²

Kanceláře jsou navrženy jako dva nezávislé objekty na střeše garáží. Kanceláře nabízí možnost zaměstnání v místě bydliště, a navazují na současný trend coworkingových pracovišť, nicméně mohou být pronajímány i jednotlivým subjektům.

1320 m² v trojpodlažním objektu vpravo a 1100 m² ve dvoupodlažním objektu vlevo plní základní požadavek na pronajimatelnost administrativních

ploch, tedy minimálně 1000 m². Dispozičně jsou řešeny jako zcela variabilní open-space s možností vytvoření jednotlivých buněk - kanceláří interiérovými příčkami či nábytkem. Ateliérová okna v devátém podlaží tvoří korunu celému domu a dávají možnost "dotknout" se tělesa mostu.

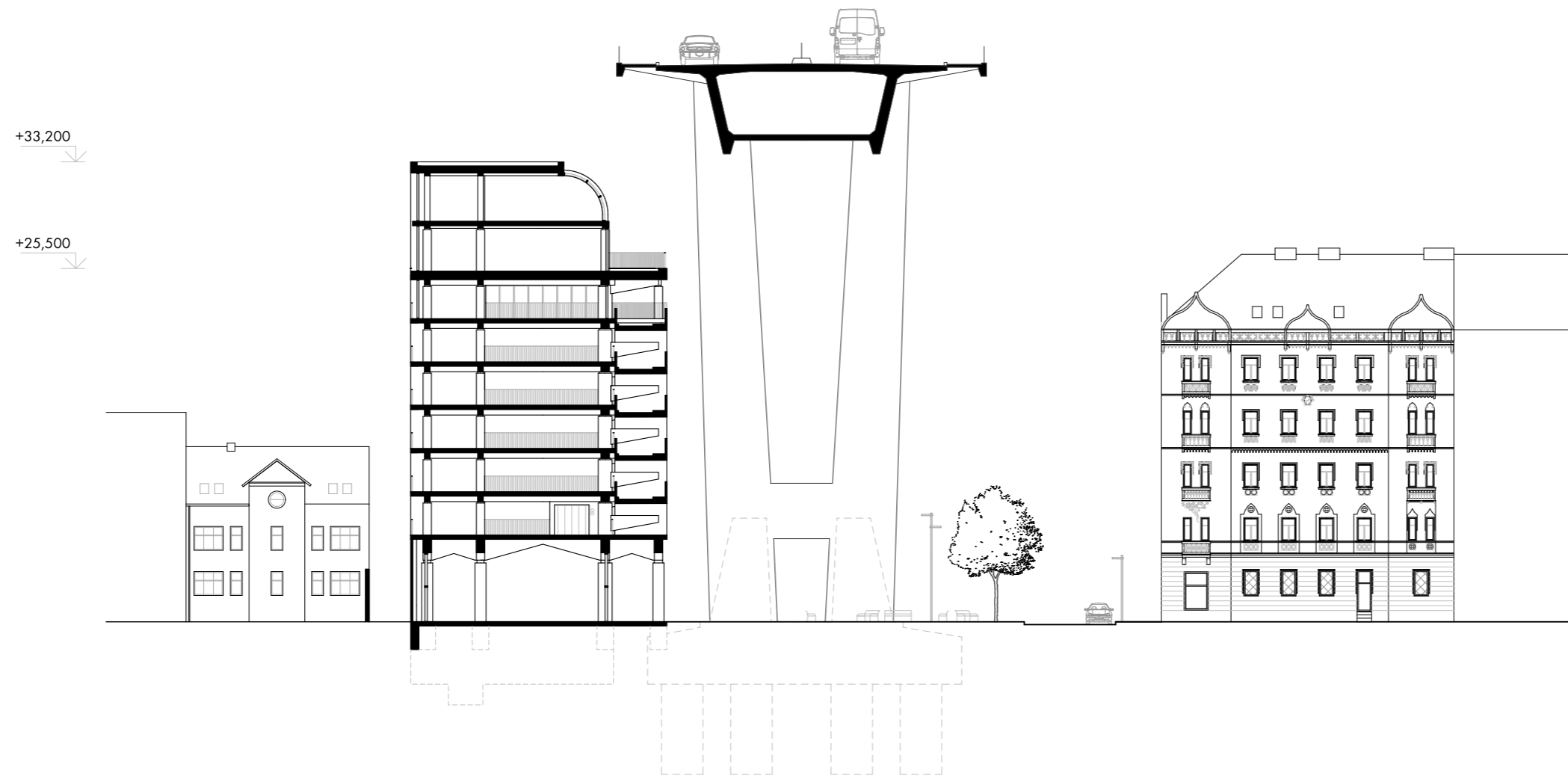
0 10 m



kanceláře

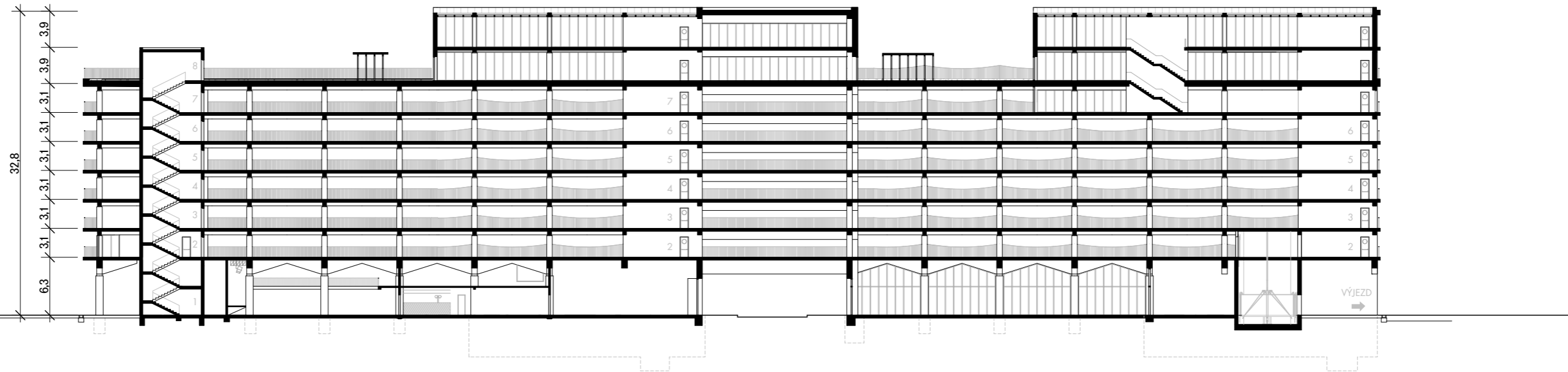
1:500





ŘEZ PŘÍČNÝ

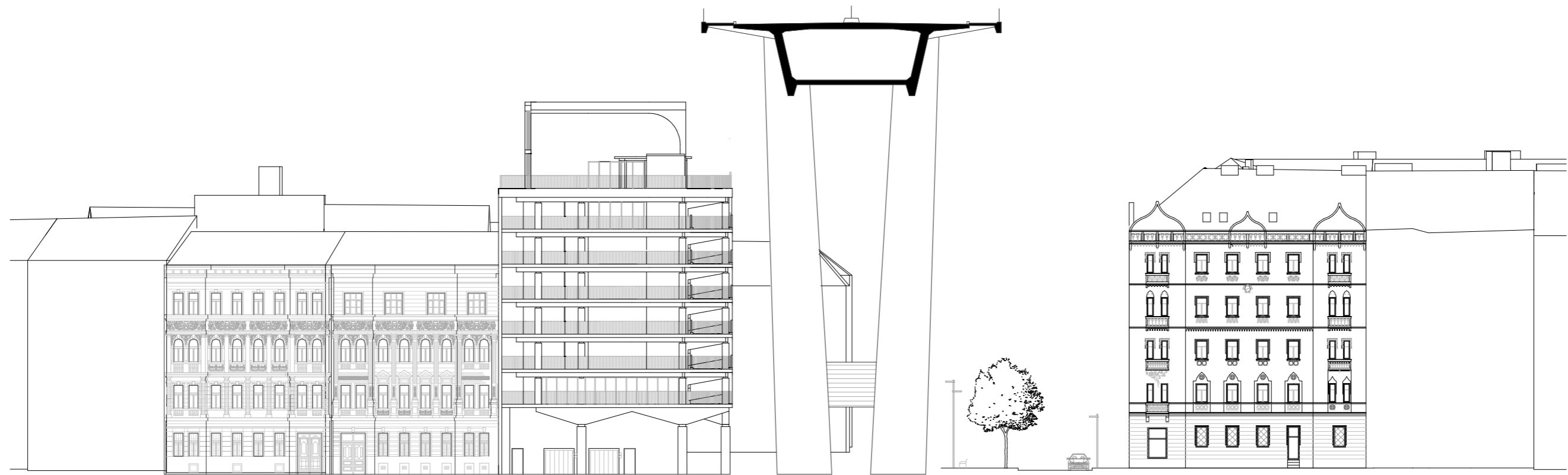
řezy 1:500



ŘEZ PODÉLNÝ

0 10 m

řezy 1:500

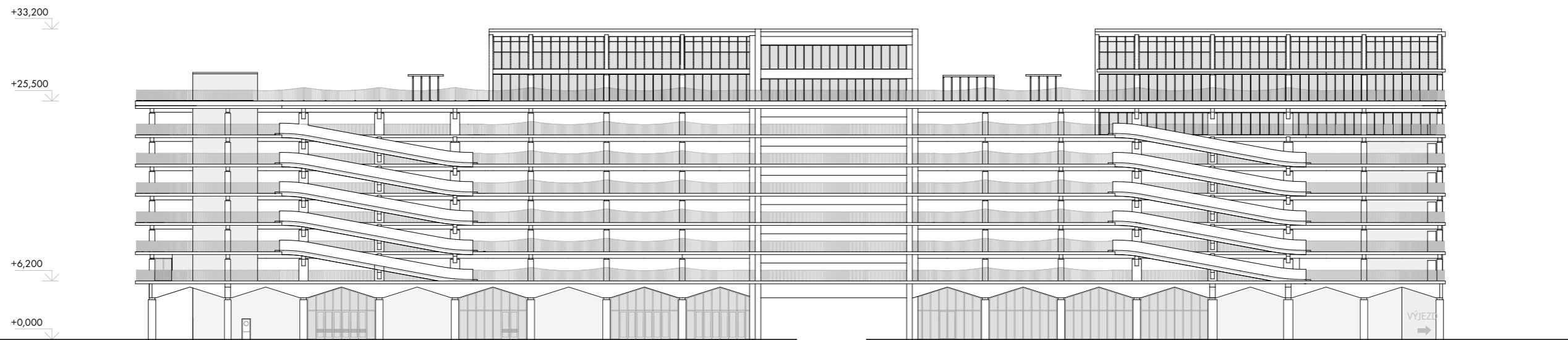


SEVER

0 10 m

pohledy

1:500

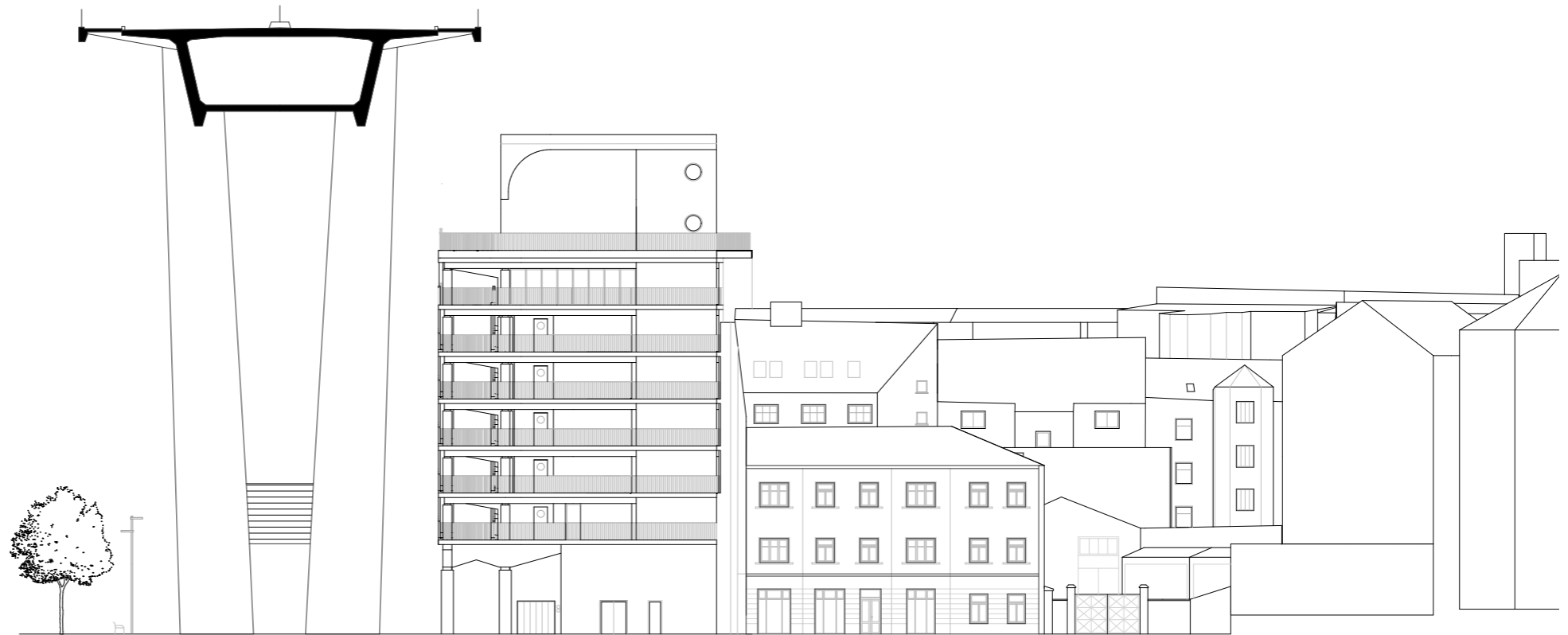
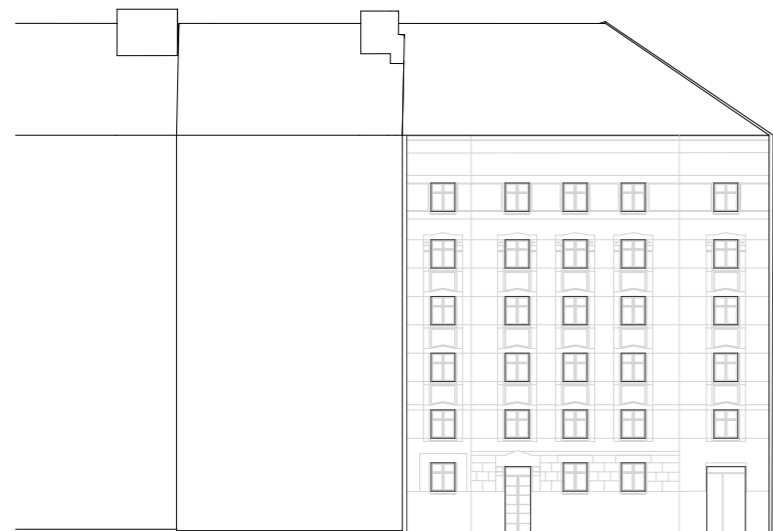


ZÁPAD

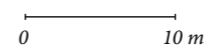
0 10 m

pohledy

1:500



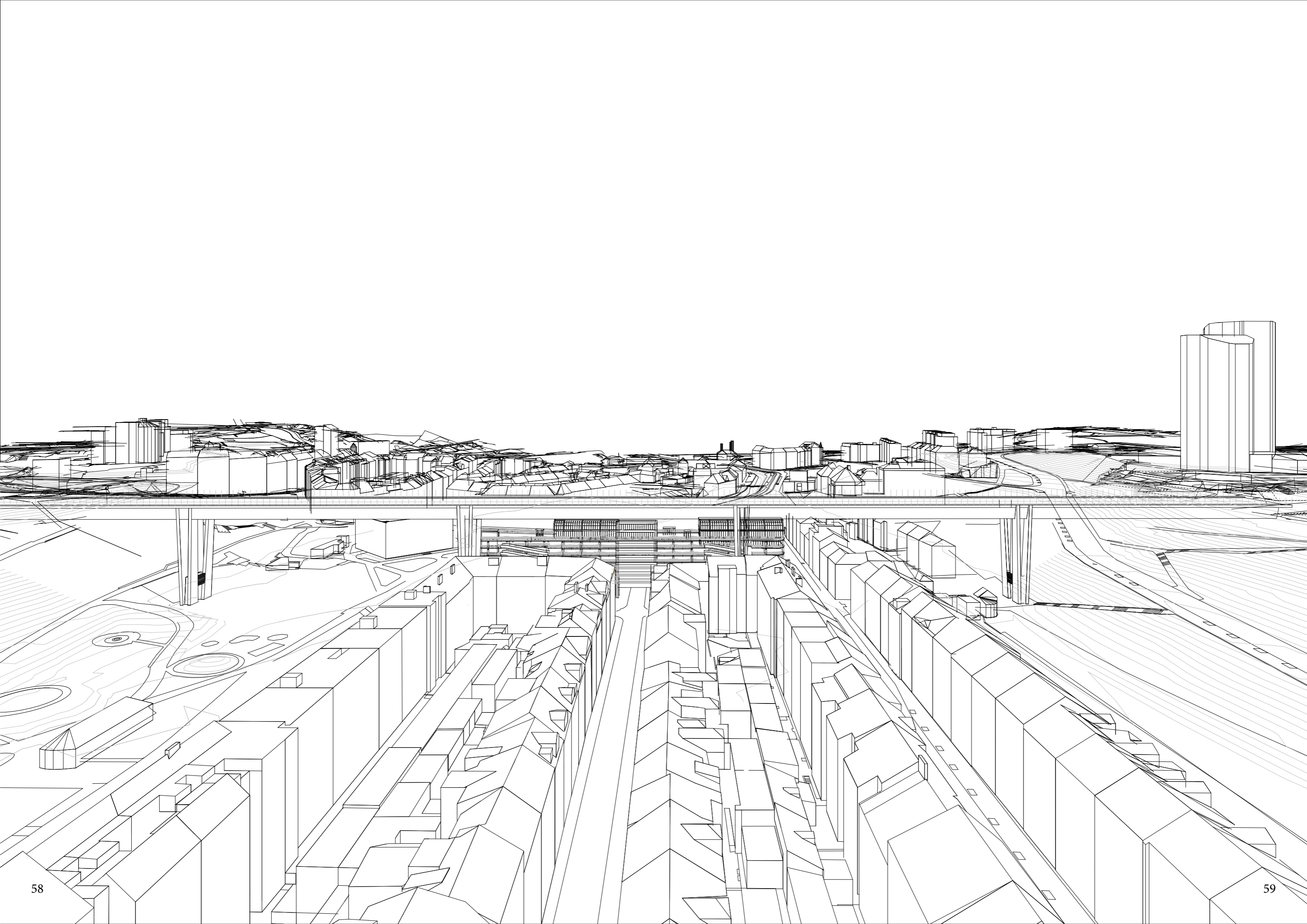
JIH



pohledy

1:500



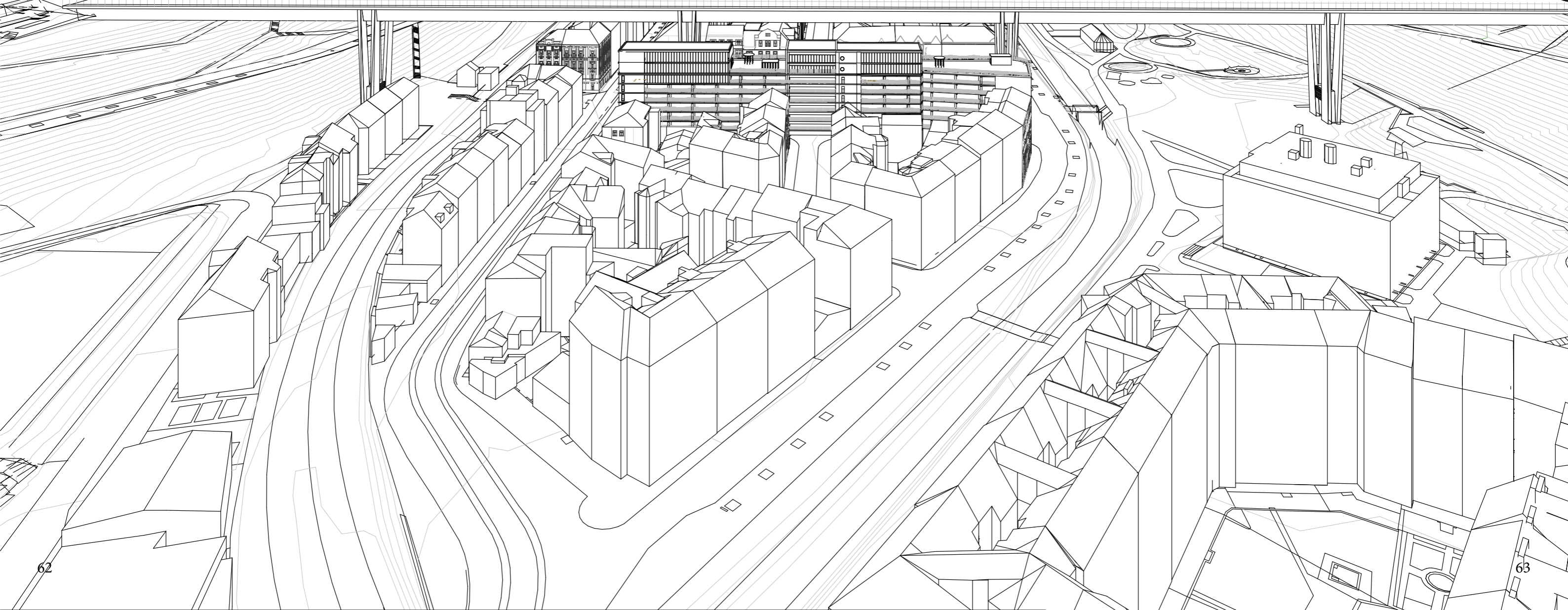
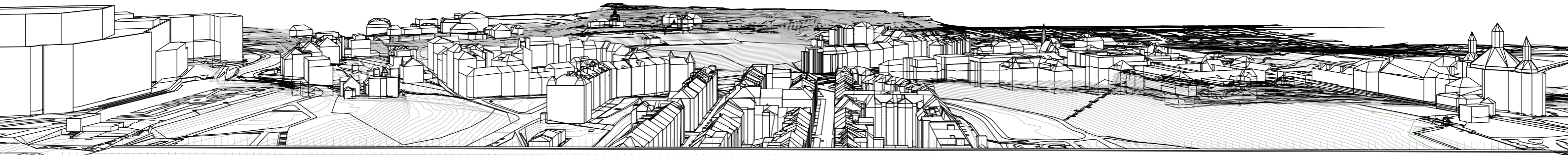




TRAFIKA
OGRETTI TRAM TIK

Q
HA

ACCIONA



České vysoké učení technické v Praze, Fakulta architektury

2/ ZADÁNÍ diplomové práce

Mgr. program navazující

jméno a příjmení: BARBORA LOPRAISOVA

datum narození: 6. 10. 1992

akademický rok / semestr: 2018/2019 ZS

obor: ARCHITEKTURA

ústav: 15118 ÚSTAV NAUKY O BUDOVAČCH

vedoucí diplomové práce: Mgr. ANDRĚJ ČISLER, Ph.D.

téma diplomové práce: NUSELSKÉ LÍDOLÍ
viz přihláška na DP

zadání diplomové práce:

1/ popis zadání projektu a očekávaného cíle řešení

Doplňují existující strukturu Nuselského údolí. Práce navazuje na výsledky předdiplomního semináře. Výsledkem dopracování do role architektonické studie domu. V průběhu budou provedeny 4 varianty konceptu.

2/ Pro AUI součástí zadání bude jasně a konkrétně specifikovaný stavební program

Pro DI součástí zadání budou jasně a konkrétně specifikované jednotlivé fáze projektu, které jsou nezbytnou součástí řešení


Návrh stavebního programu je součástí zadání!

3/ popis závěrečného výsledku, výstupy a měřítko zpracování

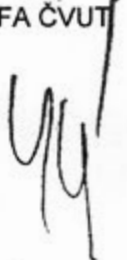
Plány domu v podoměrku 1:50
úrovňová zpráva, vizualizace, axonometrie, schémata

4/ seznam dalších dohodnutých částí projektu (model)


Model 1:100
portfolio
Machy
CD

Datum a podpis studenta 17. 9. 2018 Datum a podpis vedoucího DP 

Datum a podpis děkana FA ČVUT

17. 9. 2018 

registrováno studijním oddělením dne

19. 9. 2018 

ČESKÉ VYSOKÉ UČENÍ TECHNICKÉ V PRAZE

FAKULTA ARCHITEKTURY

AUTOR, DIPLOMANT: Barbora Lopraisová
AR 2018/2019, ZSNÁZEV DIPLOMOVÉ PRÁCE: Garáže Nusle
(ČJ)

(AJ) Parking house Nusle

JAZYK PRÁCE: český

Vedoucí práce: MgA. Ondřej Čisler, PhD.

Ústav: 15118

Oponent práce:

Klíčová slova
(česká):

parkování, hromadné garáže, Nusle, Nuselský most, beton

Anotace
(česká):

Více než utilitární parkovací dům v pražských Nuslích. Doplnění struktury po asanačním zásahu stavby Nuselského mostu. Oživení lokality.

Anotace (anglická):

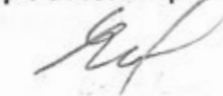
More than a utilitarian parking house in Prague's Nusel valley. An addition to the existing structure, that had been left by a demolition preceding the building of the Nusel bridge. Making the place better.

Prohlášení autora

Prohlašuji, že jsem předloženou diplomovou práci vypracoval samostatně a že jsem uvedl veškeré použité informační zdroje v souladu s „Metodickým pokynem o etické přípravě vysokoškolských závěrečných prací.“

V Praze dne 9. 1. 2019

podpis autora-diplomanta



Tento dokument je nedílnou a povinnou součástí diplomové práce / portfolio a CD.

BIBLIOGRAFIE A PŘILOŽENÉ DOKUMENTY

Jednotlivé, řadové a hromadné garáže: ČSN 73 6058. Praha: Úřad pro technickou normalizaci, metrologii a státní zkušebnictví, 2011

PRIGGE, Walter. Ernst Neufert: normierte Baukultur im 20. Jahrhundert. Frankfurt: Campus, c1999. ISBN 3593362562

FISCHER, Jan. Pražské mosty. Praha: Academia, 1985

BARTOŇ, Jiří. Kniha o Praze 4, MILPO Media, Praha 1996, ISBN 80-901749-5-9

DURDÍK, Vlastimil. Nuselské údolí – studijní úkol Svazu architektů ČSSR, Praha 1966

Předdiplomní seminář, *Jamrtál-Nuselské údolí*; kolektiv autorů: Bonka Bohdan, Lopraisová Barbora, Pecharová Julie, Želiar Martin zpracováno na FA ČVUT v rámci letního semestru 2018

Vlastní fotografie území.

*Děkuji.
OC, JH, mámě a tátovi.*

