



KAMPA ÚVOD

Kampa je místem hluboké historie významné části města Prahy. Například z našeho hlediska je ostrov historií významné a typické architektury města. S časem přichází změny technického vývoje, ale také materiální lidské. S každou dobou se rozvíjely nové touhy a potřeby obyvatelů ostrova, které ve výsledku určily podobu dochovanou do dnes.

Dnešní doba přináší nové potřeby, které za současného stavu nemohou být zcela uskutečněny kvůli nedostatečné kapacitě a prostředkům, které stávající objekty nabízí. To se týká také parcely využívané komunitou občanů městské části Prahy 1. Pozemek se nachází jižním směrem od bývalých Sovových mlýnů a jedná se o objekt Komunitního centra spolu se zahradou a přilehlým dětským hřištěm.

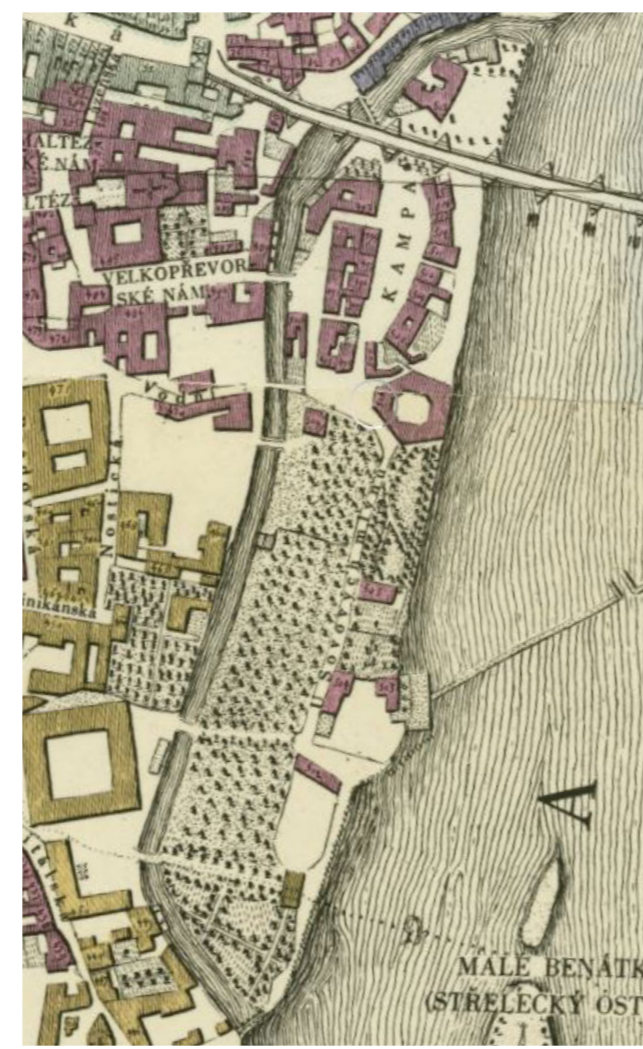
V současné době má Komunitní centrum jednu budovu na pozemku č. 787/2, která nabízí menší vstupní halu, sociální zázemí, jednu hernu pro děti a víceúčelový sál. Parcela disponuje také menší zahradkou, která je značně využívána v rámci sociálních programů komunity, avšak nenabízí kapacitu pro uspokojení všech představ a potřeb. Proto bylo nutné navrhnout stavebně-architektonické úpravy, které by přinesly možné řešení v rozšíření kapacit, ale rovněž i aktivit, které patří mezi přednosti komunity.

V diplomové práci se zabývám návrhem nového objektu, prostor a bezprostředního okolí Komunitního centra Prahy 1. Prioritní snahou bylo naplnit zadané podmínky představenstva komunity a přijít s nově doplňujícím pohledem na řešení daného území. Dalším cílem byl návrh, který přinese ostrovu Kampa něco nového, ale zároveň ukázněného vzhledem k významnosti a historičnosti daného území.

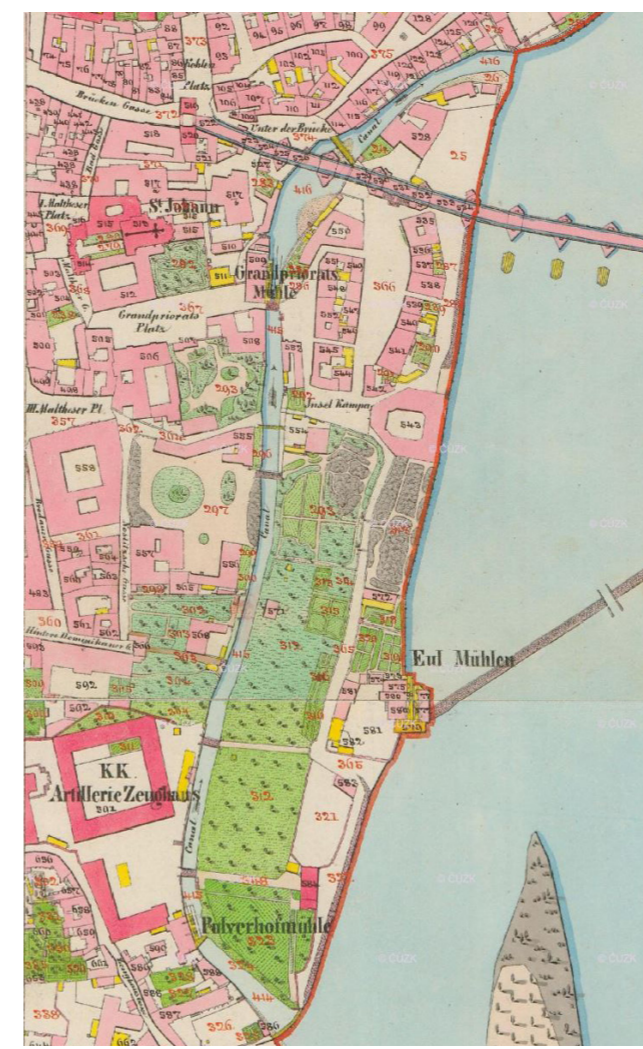
Diplomová práce je strukturována na dvě části, analytickou a návrhovou. V analytické části se zaměřuji na širší okolí pozemku ostrova, jako je podlažnost, řešení parteru, tvarová architektura, záplavové nebezpečí a dále významné průhledy v rámci historické části Prahy. Také jsem při navrhování objektu upřel pozornost na historii ostrova, který nabízí rozmanité příběhy a podněty z hlediska přístupu k návrhu.

Práce je též koncipována jako ideový návrh nových prostorů Komunitního centra, který by mohl posloužit jako inspirace (názor) komunitě a zároveň případným budoucím návrhům v oblasti komerční sféry.

HISTORIE



1816



1842



1938



1919

Písemné zmínky o ostrově Kampa sahají až k počátku 12. století, kdy ostrov vypadal jinak než jak ho dnes známe. Z textů dochovaných z 16. století vyplývá, že Kampu tehdy rozdělávaly dvě strouhy, tudíž se jednalo v podstatě o dva ostrovy. Avšak do roku 1510 nejspíše došlo ke spojení obou strouh. K začátku 17. století nebyly zpevněné břehy a hladina řeky byla o 3 metry níže, než jak je tomu dnes. Ostrov byl zvyšován také díky přirozeným náplavám a navážkám, obzvláště při velkém požáru Malé Štvepě. V první řadě vznikaly na ostrově zahrady, následně byly budovány mlýny a zahrady mlýnské, které byly později nahrazeny zahradami šlechtickými.

Ty jsou známy obehnanými zdmi, které dělily jednotlivé pozemky. Některé zední dochovaly do dnes, jako např. u bývalých Sovových mlýnů, Werichovy vily či Komunitního centra. V 19. století byl ostrov zpřístupněn z Karlova mostu novým schodištěm. Během 20. století vznikly návrhy na revitalizaci ostrova, kdy zde měly být vybudovány komunikační silnice podél nábreží, a dále budova Národní galerie od Josefa Gočára. Po druhé světové válce došlo k propojení zahrad a vytvoření veřejného parku. Po roce 1915 byla kvůli výstavbě zdemolována strouha Čertovka svedena do potrubí.

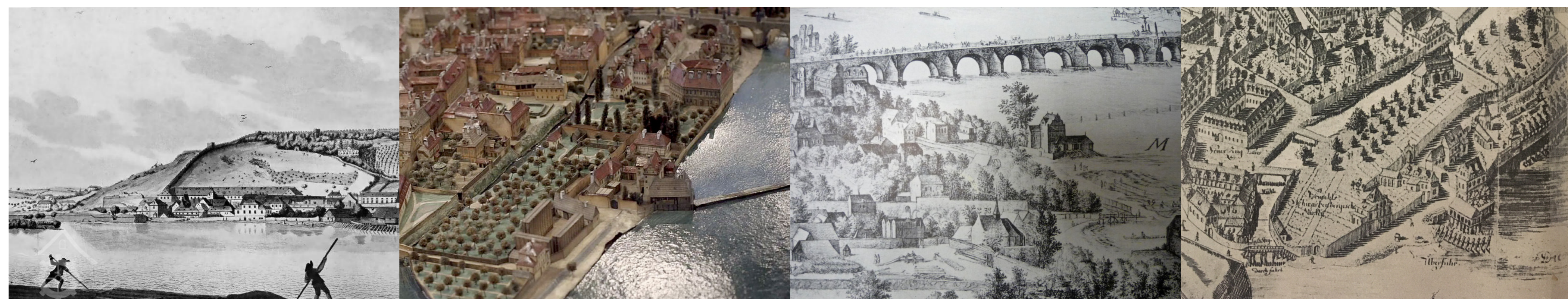
Od té doby je možné se na Kampu dostat z pevniny i bez mostu. Pozemek, na kterém se dnes nachází Komunitní centrum, disponoval do roku 1941 třemi budovami. Budovy byly obdélníkového půdorysu a nejjižnější z nich se nacházela na návrší rumiště. Během 17. století prošel pozemek rukama několika majitelů, kdy ho nakonec jako jeden z posledních odkoupil Kryštof František hrabě Vratislav z Mitrovic, odtud pravděpodobně název Vratislavská ohrada. Už zde bylo při kupní smlouvě požadováno, že nedejde k rozšiřování pozemku na úkor břehu a mlýnu.

Od konce 17. století do 19. století byl pozemek v držení tohoto rodu. Následně si pozemek odkoupil František Odkolek ke svým mlýnům. Po jeho rozšíření o další dvě stavby byl pozemek prodán městu Praha, která zde měla skladiště rour. Během historie budov na parcele, zde byla vybudována i Salla Terrena. Žádná ze zmiňovaných budov se do dnešní doby nedochovala.

SCHWARZPLAN - PRAŽSKÁ KOMUNITNÍ CENTRA

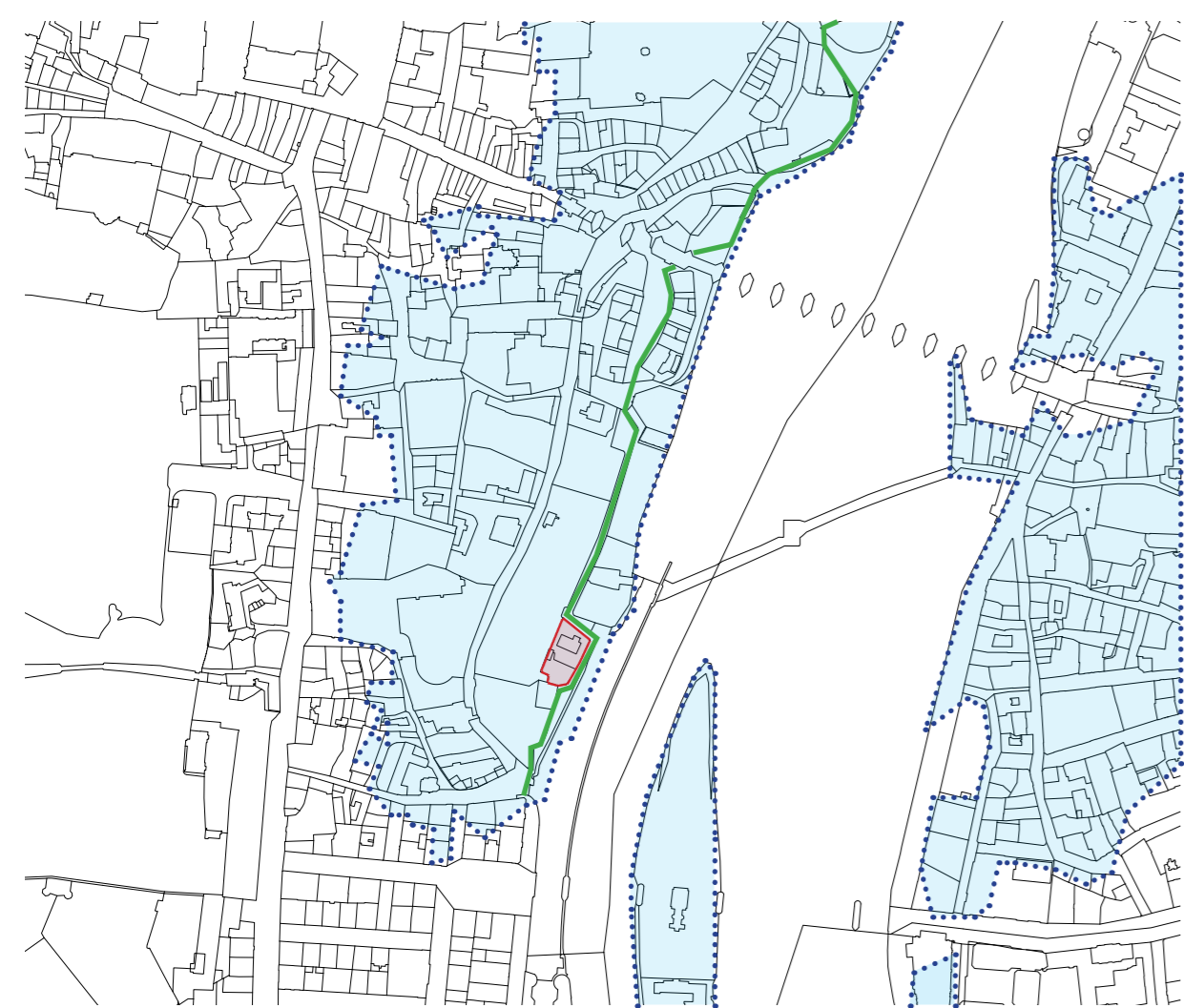


HISTORICKÉ FOTOGRAFIE / KRESBY





ANALÝZY ZÁPLAVOVÉ ÚZEMÍ



Celý ostrov Kampa se nachází v záplavovém území řeky Vltavy. V současné době se staví v okolí Muzea Kampa protipovodňové opatření, které bude do budoucna oddělovat celou řešenou parcelu od kategorie B - neprůtočná.

- ZÁPLAVOVÉ ÚZEMÍ
- ŘEŠENÁ PARCELA
- PROTIPOVDŇOVÁ OPATŘENÍ

PODLAŽNOST



Podlažnost na Kampě a v jejím bezprostředním okolí se průměrně pohybuje v rozmezí 2-3 podlaží. Tím je udávána určitá charakteristika panoramatu ze strany Smetanova nábřeží a Karlтова mostu.

- < 2
- 3
- 4
- 5
- 6
- 7-8

VSTUPY DO OBJEKŤŮ A VZTAH PARTERU K VEŘEJNÉMU PROSTRANSTVÍ



Hlavní vstupy do objektů jsou orientovány směrem k veřejnému prostornství, případně objekty nabízí vedlejší vstupy, které bývají orientovány do úzkých uliček.

- AKTIVNÍ PARTER
- ZEĎ, PLOT
- SLEPÝ ŠTÍT

Značná část objektu disponuje aktivním parterem, přesto se na Kampě nachází stále dostatek objektů ohrazených zdmi, viz Werichova vila a Muzeum Kampa.

Z tohoto důvodu jsem se rozhodl vytvořit v rámci navrženého objektu několik průhledů, které nabízí jak soukromému subjektu, tak i veřejnosti pohledy na významné stavby a panoramata Prahy (viz obrázek č. 3).

obklopen parkem, muzeem, restaurací a historickou zdí, která vymezuje hranici pozemku směrem k řece.

Hlavním předmětem návrhu bylo tedy vytvoření nenásilné a harmonické komunikace v rámci okolí a zároveň poskytnout území něco nového.

Pozemek s Komunitním centrem je tedy poměrně usměrněný svým bezprostředním okolím, kdy je

KAMPA URBANISMUS

Řešený pozemek se nachází v samotném centru historické části Prahy. Malá Strana je jednou z nejstarších částí hlavního města. Samotná parcela se nachází na ostrově Kampa, který je východně ohraničen řekou Vltava, severně Karlovým mostem, západně strouhou Čertovkou a jižně Mostem Legií.

Kampa je z větší části řešena jako veřejné prostornství, konkrétně veřejný park, a dále výstavbou soukromých objektů.

Nacházejí se zde historické paláce a řadové domy, které se rozprostírají hlavně po severní části ostrova. Ostrov se nachází v záplavovém území a je tak velmi náchylný na povodňové stavy.

Ostrov je velmi důležitým turistickým, ale i místním bodem historické Prahy. Nacházejí se zde významné stavby, jako jsou bývalé Sovovy mlýny, v současné době Muzeum Kampa, Werichova vila, Mlýnská kavárna, nebo Lichtenštejnský palác.

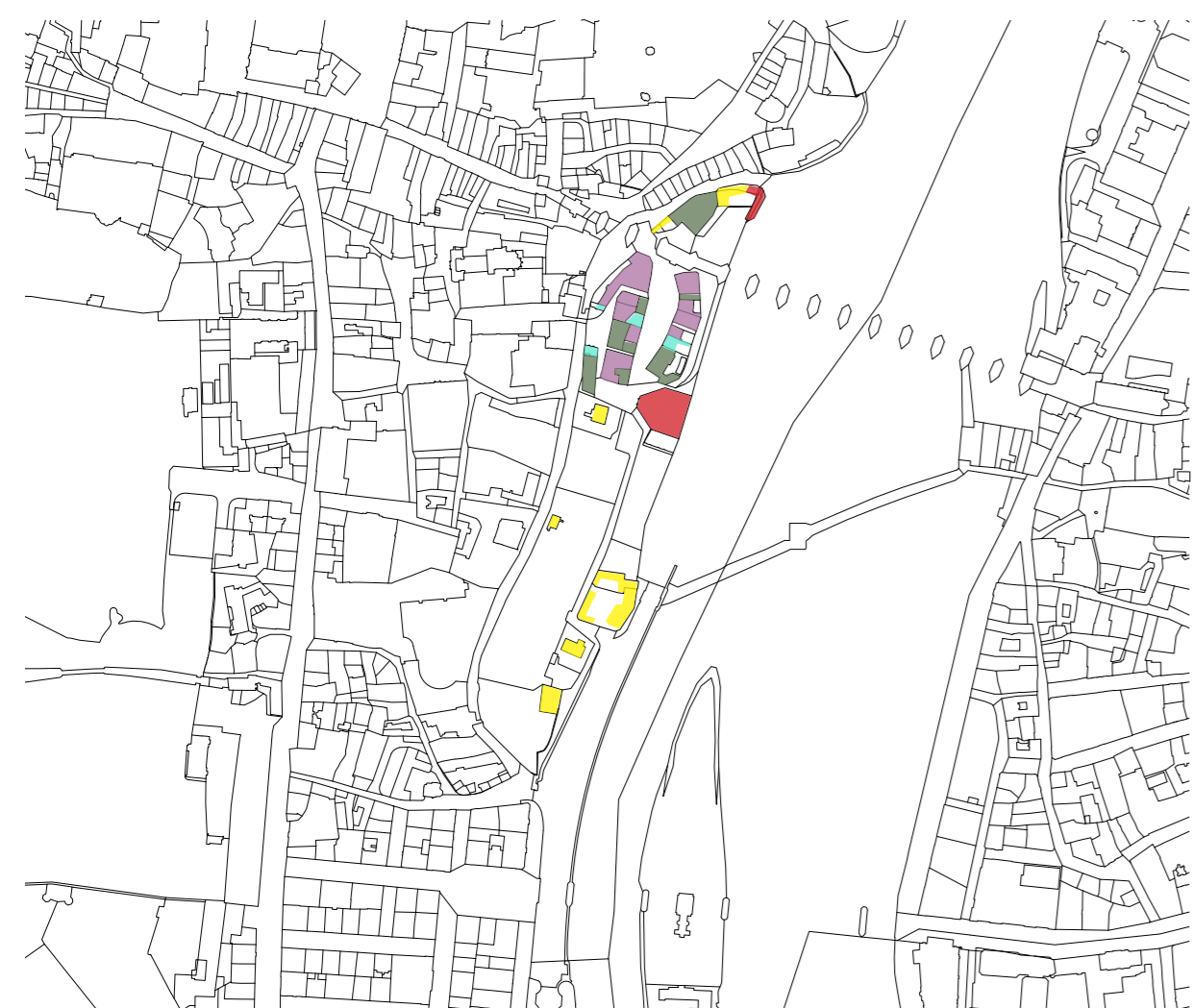
Přístup k návrhu přestavby Komunitního centra vycházel z několika důležitých aspektů samotného území. Zásadním aspektem bylo naprostou nikátní prostředí, ve kterém bylo nutné respektovat prostorové uspořádání současného stavu pozemků a s tím spojené vlastnické poměry.

Dále ostrov Kampa nabízí mnoho historických stop, které jsou důležité k zachování Genia Loci. Proto

pro mě bylo nutné přijít do prostředí s návrhem, který harmonizuje se stopami dané lokality, jako jsou např. barokní zdi, střechy či zahrady.

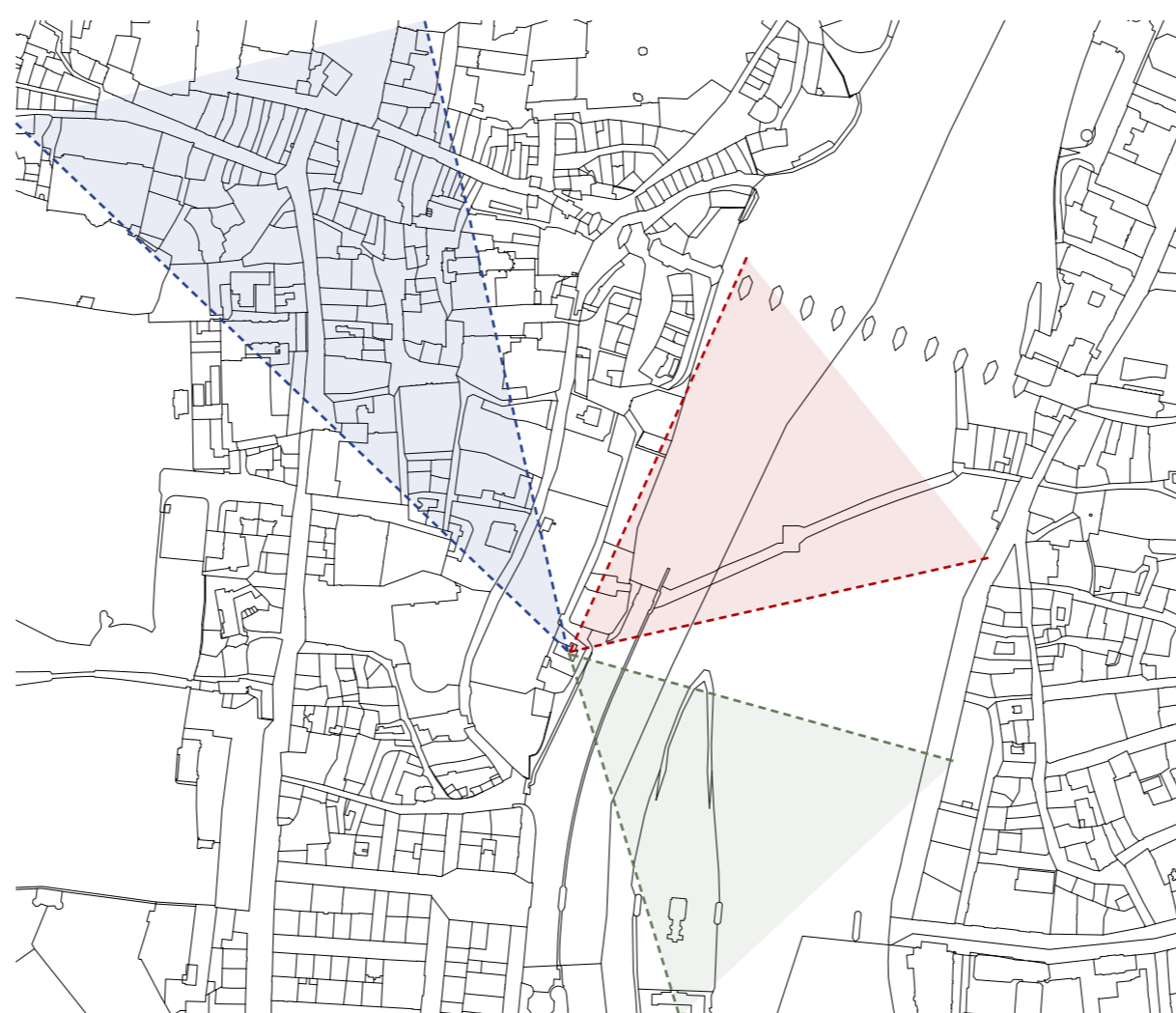
Pozemek se nachází v jedné z nejstarších částí Prahy. Ostrov nabízí skvělá a hodnotná panoramata, která si žádají být do daného projektu zapracována.

MAJETKOPRÁVNÍ VZTAHY



- HL. M. PRAHA
- ČR
- TUZEMSKÉ PRÁVNICKÉ OSOBY
- TUZEMSKÉ FYZICKÉ OSOBY
- PODÍLNICTVÍ DVŮU A VÍCE SUBJEKTŮ RŮZNYCH SKUPIN

VÝZNAMNÉ PRŮHLEDY



Důležitým aspektem polohy ostrova je jeho pomyslné středové umístění v rámci Prahy. Nabízí tak mnoho panoramatických pohledů, které nesmějí být opomíjeny.

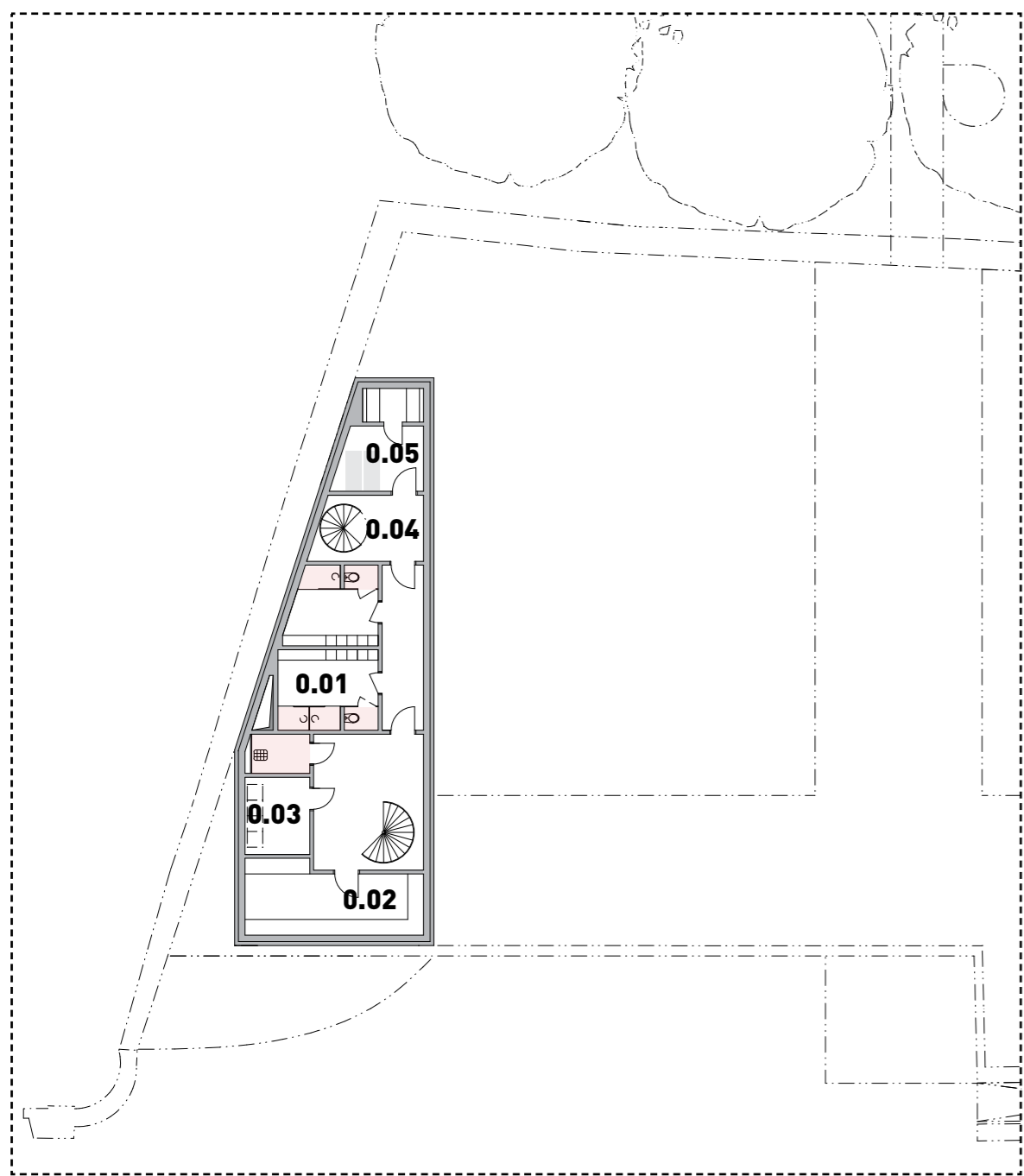
- KOSTEL SV. MIKULÁŠE PRAŽSKÝ HRAD
- KARLŮV MOST RUDOLFINUM
- NÁRODNÍ DIVADLO STŘELECKÝ OSTROV

VEŘEJNÉ PROSTRANSTVÍ



V řešené lokalitě veřejné prostornství značně převyšuje prostornství soukromé. Nachází se zde téměř 70% plochy veřejného prostornství.

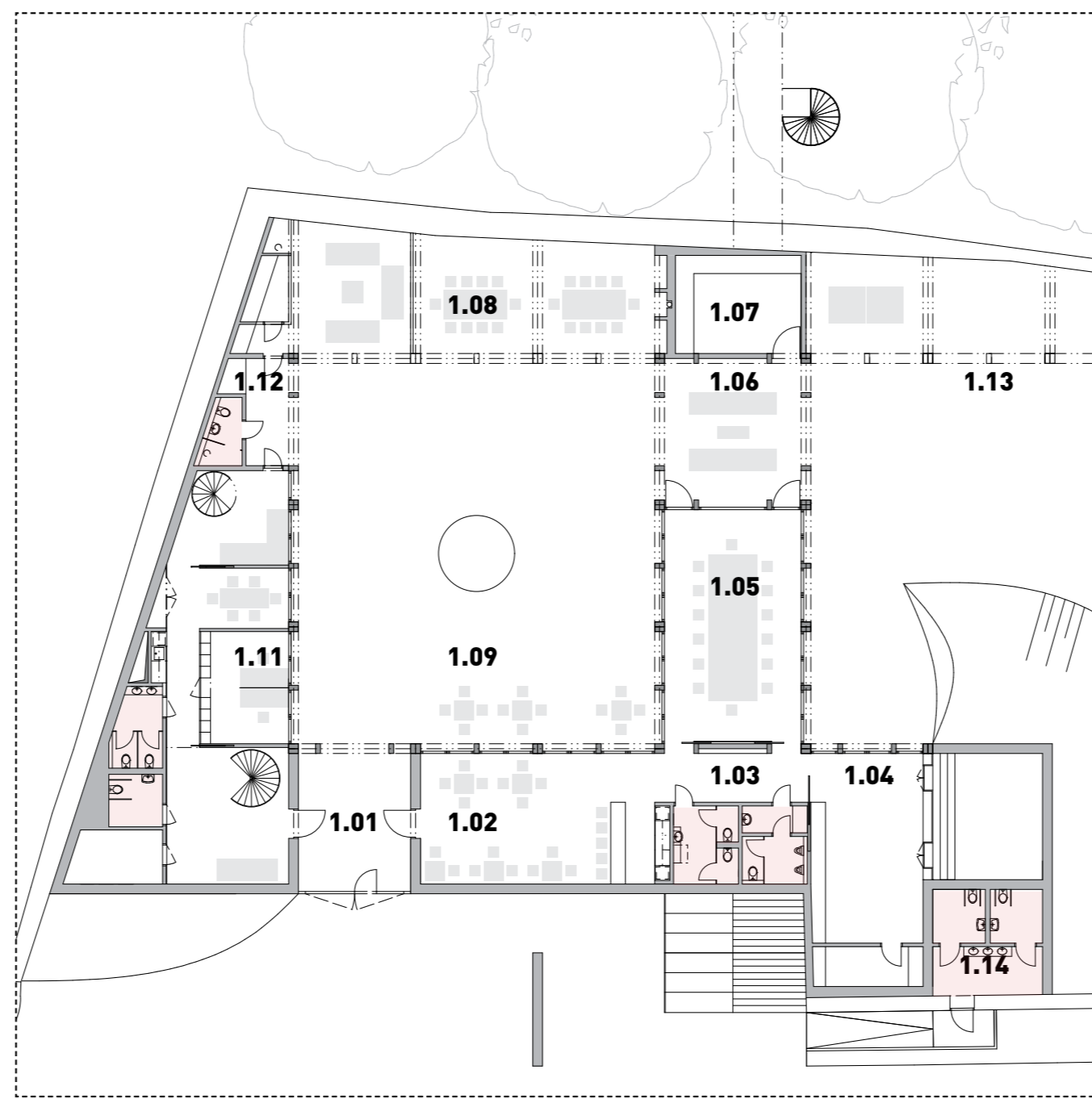
- VEŘEJNÉ PROSTRANSTVÍ



PŮDORYS 1.PP M 1:250

LEGENDA MÍSTNOSTÍ

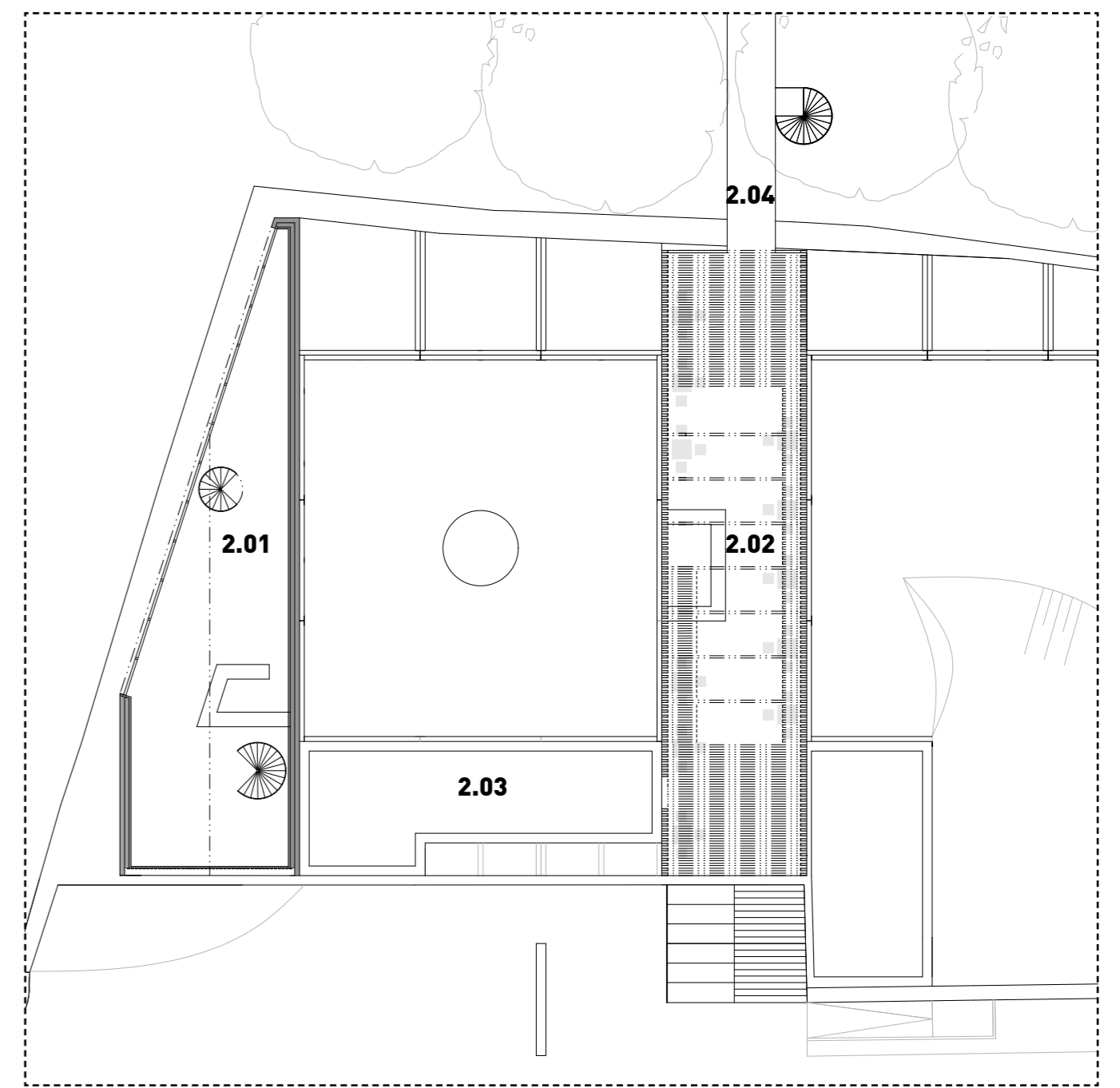
- 0.01 FITNESS / VÍCEÚČELOVÝ SÁL
- 0.02 SKLAD POTRAVIN
- 0.03 KOTELNA
- 0.04 ŠATNY PRO SPORTOVCE
- 0.05 PARNÍ SAUNA



HLAVNÍ ČÁST POZEMKU 1.NP M 1:250

LEGENDA MÍSTNOSTÍ

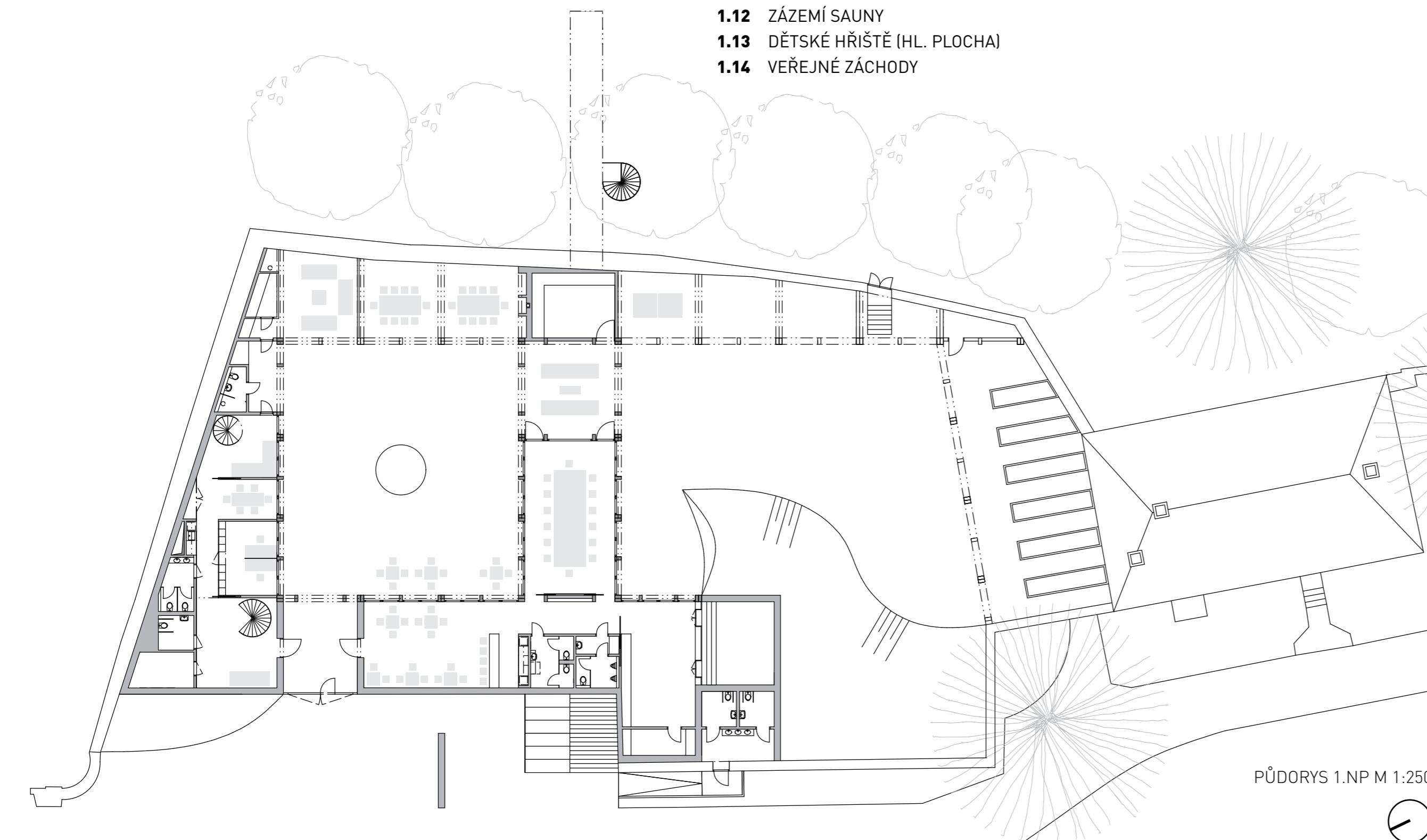
- 1.01 VSTUPNÍ PODLOUBÍ
- 1.02 VSTUPNÍ HALA S KAVÁRNOU
- 1.03 HYGIENICKÉ ZÁZEMÍ
- 1.04 DĚTSKÁ HERNA + ZÁZEMÍ
- 1.05 KONFERENCE MÍSTNOST
- 1.06 KRYTÉ VENKOVNÍ SEZENÍ
- 1.07 SKLADOVÉ ZÁZEMÍ
- 1.08 GRILOVAČÍ KOUTEK
- 1.09 NÁMĚSTÍ
- 1.10 VSTUPNÍ HALA
- 1.11 ADMINISTRATIVNÍ ZÁZEMÍ
- 1.12 ZÁZEMÍ SAUNY
- 1.13 DĚTSKÉ HRŠTĚ (HL. PLOCHA)
- 1.14 VEŘEJNÉ ZÁCHODY



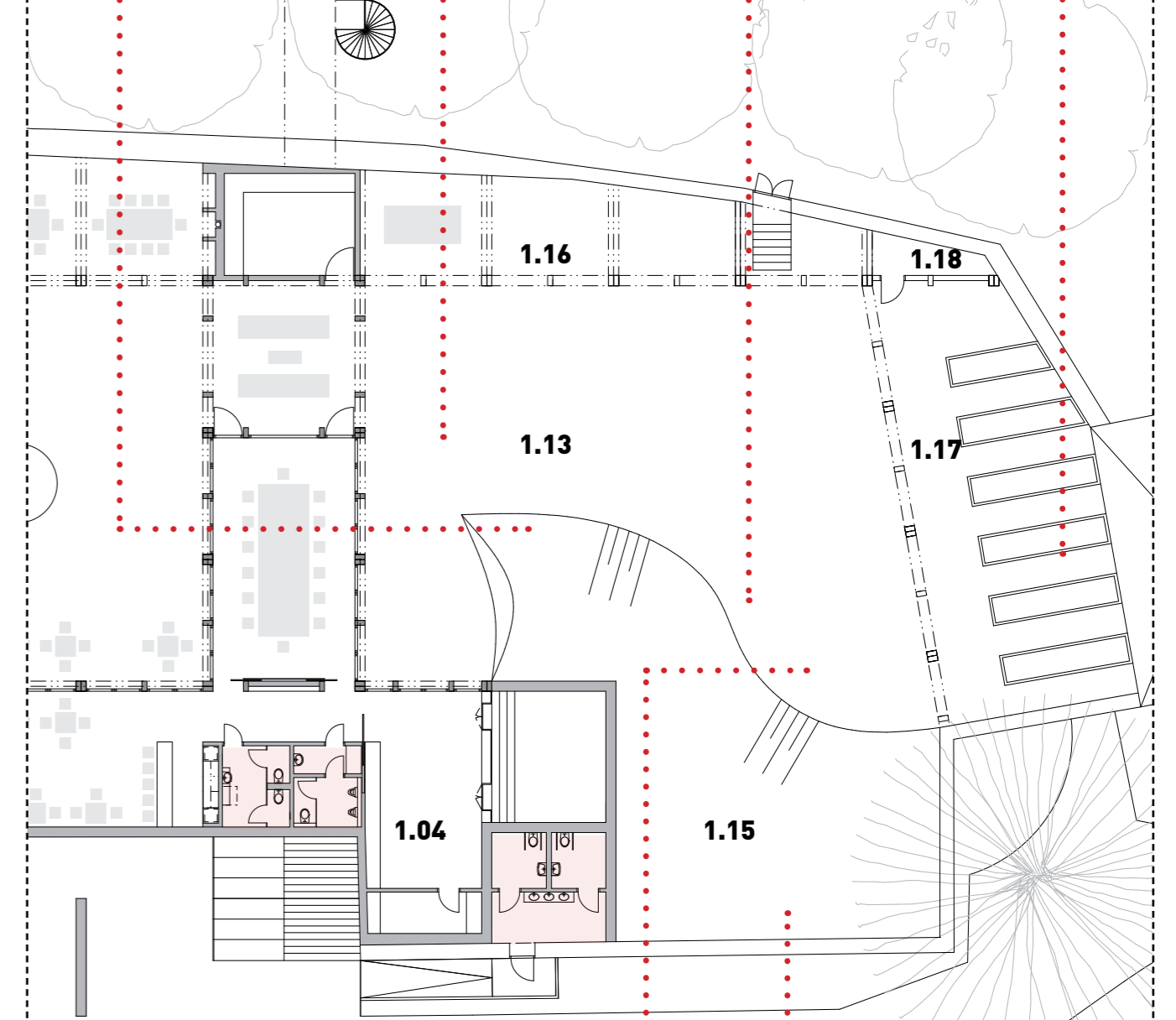
PŮDORYS 2.NP M 1:250

LEGENDA MÍSTNOSTÍ

- 2.01 FITNESS / VÍCEÚČELOVÝ SÁL
- 2.02 STŘEŠNÍ KAVÁRNA
- 2.03 VEGETAČNÍ STŘECHA
- 2.04 LÁVKA S VÝHLEDEM



PŮDORYS 1.NP M 1:250



ZÁHRADA 1.NP M 1:250

LEGENDA MÍSTNOSTÍ

- 1.04 DĚTSKÁ HERNA + ZÁZEMÍ
- 1.13 DĚTSKÉ HRŠTĚ (HL. PLOCHA)
- 1.15 DĚT. HRŠTĚ (VRCHOL TERÉNU)
- 1.16 KRYTÉ DĚTSKÉ HRŠTĚ
- 1.17 HOSPODÁŘSKÁ ZÁHRADA
- 1.18 KŮLNA





KAMPA ARCHITEKTURA

Při návrhu budovy Komunitního centra bylo důležité pochopit v první řadě filozofii a směr samotné komunity. Její směr je v základu "dovnitř" nikoliv "ven", komunita pečuje o její obyvatele a nemá příliš v zájmu se stát populární či veřejnou. Tvoří ji obyvatelé Kampa, kteří mají snahu si navzájem vypomáhat a vytvářet pro sebe, své přátele a děti příjemné a zábavné místo s různými aktivitami. Důležitým aspektem samotného místa je útek z města do přírody (na vlastní zahradu / ves / park), kterou jim v úzkém smyslu nahrazuje skromná zahrada za stávající budovou, avšak stále nedostatečné.

Proto jsem se rozhodl celý hlavní příběh návrhu orientovat dovnitř pozemku a vytvořit tak soukromý (schovaný) prostor, ve kterém nabídnu komunitě místo odpočinku, venkova, ale také prostory, ve kterých mohou uskutečnit své aktivity, od hlídání dětí, grilování, openoffice, až např. po autorské čtení či promítání filmů, nebo saunování.

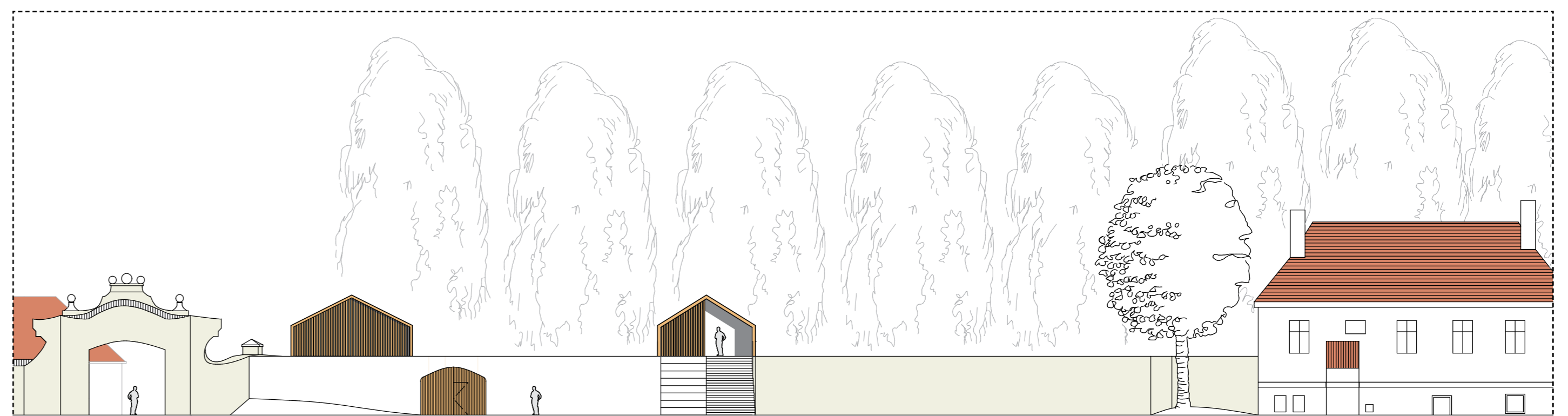
Tvarové řešení objektu vychází ze dvou aspektů. Jedním aspektem byl již zmíněný únik na venkov a druhým snaha o vytvoření historické stopy, kdy byl celý ostrov plný zahrad oběhnaný zemi okolo každého pozemku. Rozhodl jsem se tak vyplnit proluku novou zdí, připomínající barokní zdi, které zde kdysi byly. Také je zde navržena solitérní zeď uprostřed chodníku, která je navržena tak, aby nepřekážela plynulému průchodu, ale aby upoutala pozornost kolemjdoucích a zároveň říkala: "Pozor, zde se něco děje." Dále jsou důležitým tématem dvě střechy tyčící se nad zdí. Jejich tvarové řešení vychází z analýzy jednak současného okolí a jednak z historických faktů. Severní střecha je určitou připomínkou stavby, která zde kdysi bývala. Obě střechy jsou mírně

zapuštěné za zdi, tak aby naznačovaly, že se příběh odehrává za ní a vytváří tím napětí. Ze středu pozemku pohled na matriálové řešení střech navozuje pocit venkova, který je pro komunitu důležitý.

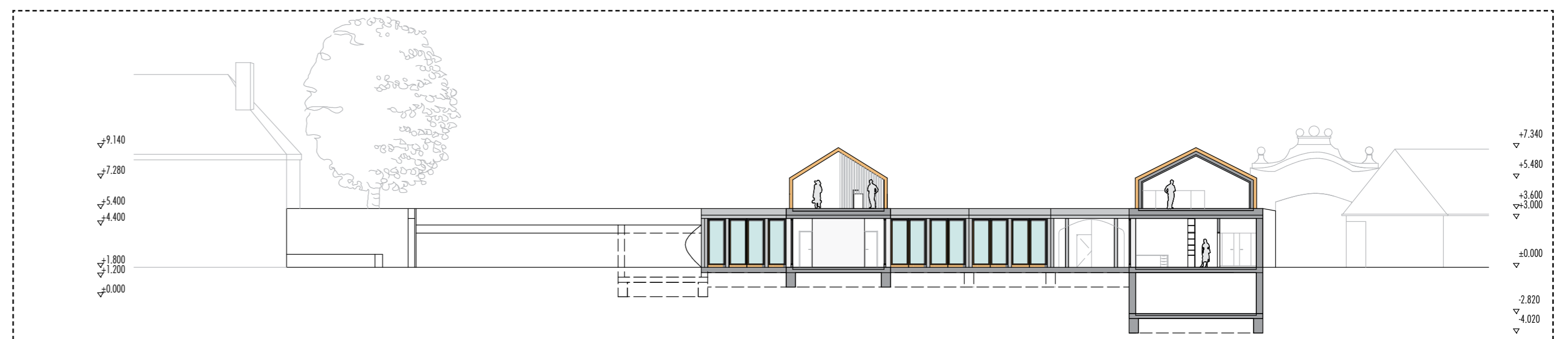
Severní střecha je na straně pozemkové zdi seříznuta tak, aby umožňovala výhled na panorama řeky Vltavy, kde můžeme vidět např. Karlův most nebo Rudolfinum. Jižní střecha nabízí jednak využití pro venkovní kavárnu, jednak průchod mezi parkem a promenádou u řeky, kde je navržena lávka s výhledem na Sřečelcký ostrov. Dále je možné díky větší transparentnosti krovu vidět během zimního období směrem k Pražskému Hradu a kostelu. Sv. Mikuláše.

Dispoziční řešení vnitřních prostor je rozděleno na dvě části, jedna část je hlavně pro dospělé a druhá napak pro děti. V nejsevernější budově se nachází administrativní, technická a rekreační část. Ve středovém objektu je navržena vstupní hala s kavárnou, zasedací místnosti a dětskou hernou, která nabízí přímý vstup na zahradu. Více o téma zahrady a jejího okolí je pojednáno v kapitole "dětské hřiště".

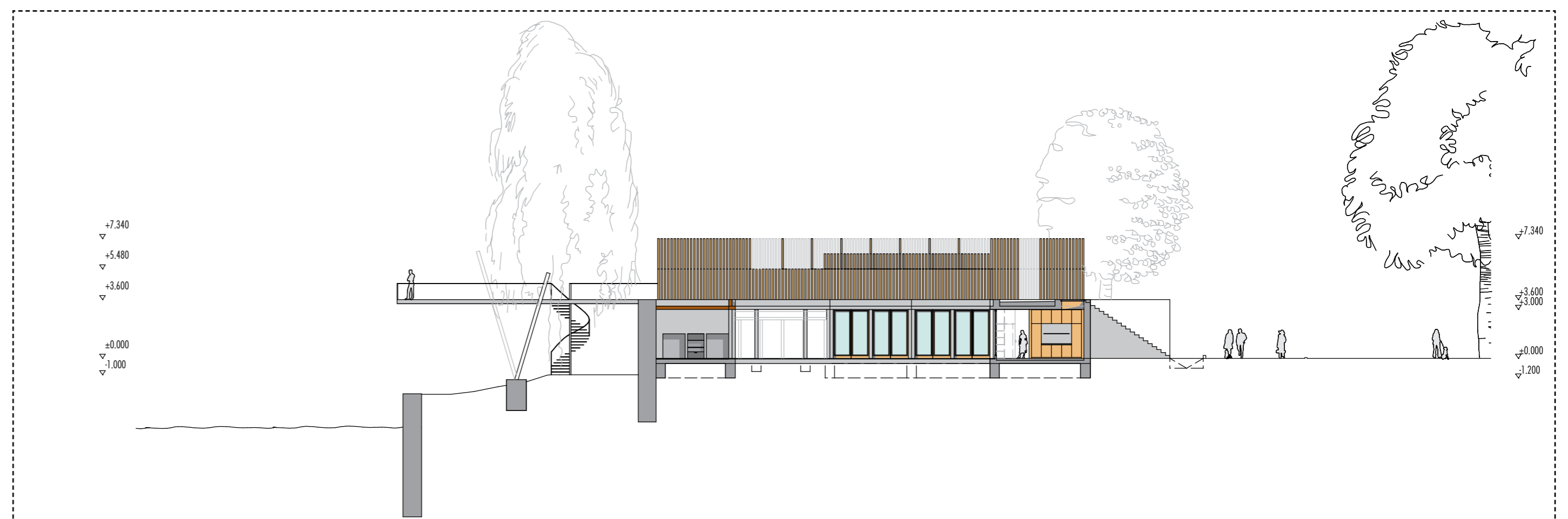
Další prostory v rámci pozemku jsou venkovní grilovací a odpočinková místa zastřešená pergolami zarostlými zelení. V poslední řadě se za dětským hřištěm nachází hospodářská zahrada se záhony a kůlnou. Přestože jde převážně o soukromý objekt, je návrh uzpůsoben tak, aby nabídl atraktivní zážitek i veřejnosti, viz střední kavárna, lávka s výhledem, možnost vstupu na zelenou střechu aj.



POHLED - HL. VSTUP 2.NP M 1:250



PODÉLNÝ ŘEZ M 1:250

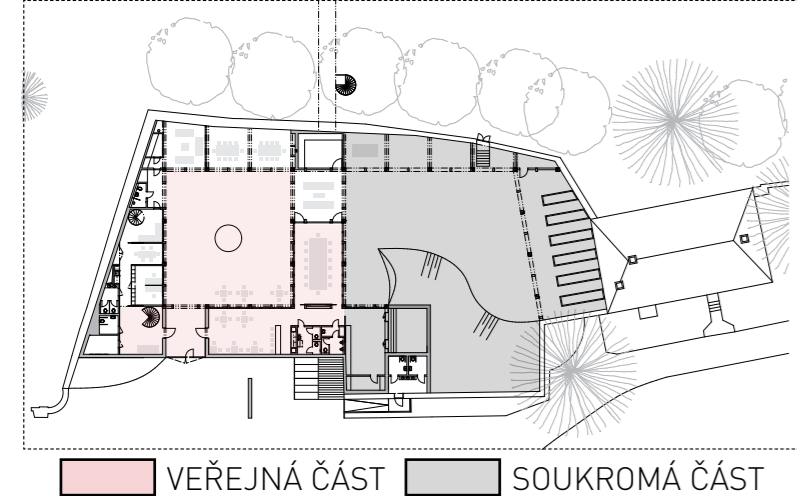


PŘÍČNÝ ŘEZ M 1:250

FUNKČNÍ DĚLENÍ KOMUNITNÍ CENTRUM

Prostory Komunitního centra byly navrženy tak, aby umožňovaly několik funkčních využití v jednom momentě. Přestože je Komunitní centrum navrženo jako soukromý objekt, bylo při navrhování stále na paměti, že může dojít v budoucnu ke změnám v programu aktivit. Je tedy možné poskytovat prostory i pro veřejné účely v době, kdy probíhají soukromé aktivity. Následující grafické znázornění v půdorysech zobrazuje různé způsoby řešení funkčního dělení pro různé příležitosti v jednom čase.

VELKÁ VEŘEJNÁ UDÁLOST



Při velkých veřejných akcích, kdy je pro ně využita značná část prostoru, je možné nezávisle využít část pozemku s dětským hřištěm pro soukromé potřeby, aniž by docházelo ke směšování.

REŠERŠE (INSPIRACE)

