

# **KAMPA**

## **KOMUNITNÍ CENTRUM**









**DIPLOMOVÁ PRÁCE:  
NOVÉ KOMUNITNÍ CENTRUM KAMPA**

Diploma Thesis:  
New community centrum Kampa



Kdo chce, hledá způsob. Kdo nechce, hledá důvod.

---

Jan Werich



## **OBSAH:**

### **I Úvod**

### **II Analytická část**

Základní údaje  
Historie  
Významné stavby  
Fotodokumentace  
Analýzy

### **III Návrhová část**

AZ Urbanismus  
AZ Architektura  
Rešerše  
Axonometrie  
Situace širších vztahů  
Situace  
Půdorys objektu  
Pohledy a řezy objektu  
Rozbor podlaží  
Řešení dětského hřiště včetně hospodářské zahrady  
Funkční dělení Komunitního centra  
Vizualizace

### **IV Závěr**

Závěr  
Zdroje

České vysoké učení technické v Praze, Fakulta architektury

## 2/ ZADÁNÍ diplomové práce

Mgr. program navazující

jméno a příjmení: Adam Černohouz

datum narození: 22.8.1995

akademický rok / semestr: 2019/2020 / LS

obor: Architektura a urbanismus

ústav: 15129 Ústav navrhování III

vedoucí diplomové práce: doc. Ing. arch. Petr Suske, CSc.

téma diplomové práce: NOVÉ KOMUNITNÍ CENTRUM KAMPA  
viz přihláška na DP

zadání diplomové práce:

1/ popis zadání projektu a očekávaného cíle řešení

NÁVRH NOVÉ BUDOVY KOMUNITNÍHO, SPOLEČENSKÉHO A KULTURNÍHO CENTRA KAMPA. VYTVOŘIT ÚPRAVU PŘÍLEHLÉHO POZEMKU VČETNĚ VÁZBY NA PARK KAMPA I PRAŽSKÉ NABŘEŽÍ.

2/

Pro AU/ součástí zadání bude jasně a konkrétně specifikovaný stavební program

Pro D/ součástí zadání budou jasně a konkrétně specifikované jednotlivé fáze projektu, které jsou nezbytnou součástí řešení

NÁVRH PROSTOROVÉHO A FUNKČNÍHO USPOŘADÁNÍ NOVÉHO CENTRA VČETNĚ VÁZBY NA JEHO OKOLÍ.

3/ popis závěrečného výsledku, výstupy a měřítko zpracování

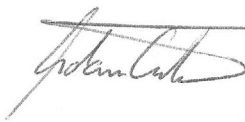
TEXTOVÁ ČÁST, ANALYTICKÁ ČÁST, FOTODOKUMENTACE, VÝKRESOVÁ ČÁST:  
ŠIRŠÍ VZTAHY 1:5000, SITUACE 1:500, PŮDORYSY 1:200, ŘEZY 1:200,  
POHLEDY 1:200, VIZUALIZACE... (MĚŘÍTKO MŮŽE BÝT UPRAVENO VEDOUCÍM DP)

4/ seznam dalších dohodnutých částí projektu (model)

MODEL V MĚŘÍTKU

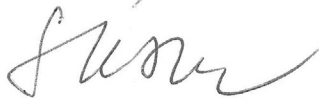
Datum a podpis studenta

12.2.20



Datum a podpis vedoucího DP

12.2.20



Datum a podpis děkana FA ČVUT

10.3.2020



registrováno studijním oddělením dne

11.2.2020



**ČESKÉ VYSOKÉ UČENÍ TECHNICKÉ V PRAZE  
FAKULTA ARCHITEKTURY**

**AUTOR, DIPLOMANT:**

AR 2019/2020, LS

**NÁZEV DIPLOMOVÉ PRÁCE:**

(ČJ) NOVÉ KOMUNITNÍ CENTRUM KAMPA

(AJ) NEW COMMUNITY CENTRUM KAMPA

**JAZYK PRÁCE:** ČESKÝ JAZYK

**Vedoucí práce:**

**Doc. Ing. arch. Petr Suske, CSc.**

**Ústav: 15129 Ústav navrhování III**

**Oponent práce:**

**Klíčová slova  
(česká):**

Kampa, komunitní, centrum, komunita, Praha

**Anotace  
(česká):**

Návrh nového Komunitního centra včetně jeho vztahu na bezprostřední okolí pozemku či parku. Vybudování nových prostor pro naplňování lepších plánů komunity v rámci soukromé i veřejné správy.

**Anotace (anglická):**

Design of a new Community center including its relation to the surroundings of the land or park. Building new space for better community plans both within the private and public administration.

## **Prohlášení autora**

Prohlašuji, že jsem předloženou diplomovou práci vypracoval samostatně a že jsem uvedl veškeré použité informační zdroje v souladu s „Metodickým pokynem o etické přípravě vysokoškolských závěrečných prací.“

V Praze dne 14.4.2020

podpis autora-diplomanta



*Tento dokument je nedílnou a povinnou součástí diplomové práce / portfolia a CD.*

## **PODĚKOVÁNÍ**

Rád bych tímto poděkoval svému vedoucímu diplomové práce doc. Ing. arch. Petru Suskemu, Csc. a odbornému asistentovi Ing. arch. Marku Tichému za jejich pomoc a odborné vedení, nejen při zpracování této diplomové práce, ale také za ty roky, co jsem mohl strávit pod jejich vedením v ateliéru SUSKE - TICHÝ.

Děkuji také za odbornou pomoc svému otci Ing. arch. Pavlu Černohouzovi a své ženě za její podporu.







## **I. ÚVOD**

## ÚVOD

Kampa je místem hluboké historie významné části města Prahy. Například z našeho hlediska je ostrov historií významné a typické architektury města. S časem přicházely změny technického vývoje, ale také materiálně lidské. S každou dobou se rozvíjely nové touhy a potřeby obyvatelů ostrova, které ve výsledku určily podobu dochovanou do dnes.

Dnešní doba přináší nové potřeby, které za současného stavu nemohou být zcela uskutečněny kvůli nedostatečné kapacitě a prostředkům, které stávající objekty nabízí. To se týká také parcely využívané komunitou občanů městské části Prahy 1. Pozemek se nachází jižním směrem od bývalých Sovových mlýnů a jedná se o objekt Komunitního centra spolu se zahradou a přilehlým dětským hřištěm.

V současné době má Komunitní centrum jednu budovu na pozemku č. 787/2, která nabízí menší vstupní halu, sociální zázemí, jednu hernu pro děti a víceúčelový sál. Parcela disponuje také menší zahrádkou, která je značně využívána v rámci sociálních programů komunity, avšak nenabízí kapacitu pro uspokojení všech představ a potřeb. Proto bylo nutné navrhnout stavebně-architektonické úpravy, které by přinesly možné řešení v rozšíření kapacit, ale rovněž i aktivit, které patří mezi přednosti komunity.

V diplomové práci se zabývám návrhem nového objektu, prostor a bezprostředního okolí Komunitního centra Prahy 1. Prioritní snahou bylo naplnit zadané podmínky představenstva komunity a přijít s nově doplňujícím pohledem na řešení daného území. Dalším cílem byl návrh, který přinese ostrovu Kampa něco nového, ale zároveň ukázněného vzhledem k významnosti a historičnosti daného území.

Diplomová práce je strukturována na dvě části, analytickou a návrhovou. V analytické části se zaměřuji na širší okolí pozemku ostrova, jako je podlažnost, řešení parteru, tvarová architektura, záplavové nebezpečí a dále významné průhledy v rámci historické části Prahy. Také jsem při navrhování objektu upřel pozornost na historii ostrova, který nabízí rozmanité příběhy a podněty z hlediska přístupu k návrhu.

Práce je též koncipována jako ideový návrh nových prostorů Komunitního centra, který by mohl posloužit jako inspirace (názor) komunitě a zároveň případným budoucím návrhům v oblasti komerční sféry.



Poloha Kampy v rámci Prahy



## **II. ANALYTICKÁ ČÁST**

Ostrov Kampa je jedním z Pražských ostrovů nacházejících se v městské části Prahy 1 mezi Malostranským náměstím a Andělem. Ostrov od Malé Strany dělí strouha Čertovka, která je však v současné době částečně přemostěna, takže se z ostrova stal spíše poloostrov.

Rozloha ostrova je 2,65 ha a lze ho dělit na dvě části, severní a jižní. Severní část ostrova je převážně zastavěna obytnými budovami, zatímco jižní část je spíše parkového charakteru s jednotlivými solitérními objekty. Např.: Muzeum Kampa, dům rybářského centra, Werichova vila, nebo zmiňovaná budova Komunitního centra.

Přes ostrov vede také Karlův most, který předěljuje severní část na dvě části. Ostrov patří dle turistického žebříčku k druhému nejhezčímu ostrovu světa.

Zajímavostí samotné Kamy je její silná integrita ze strany občanů Malé Strany, kteří ji považují za vlastní, ale zároveň se nachází mezi nejnavštěvovanějšími místy v Praze. Samotné přivlastňování si ostrova svými občany je určitým fenoménem, který je v Praze ojedinělý a propisuje se do více různých sociálních sfér, mimo jiné právě do samotného přístupu k fungování Komunitního centra.

Ve východní části je ostrov ohraničen řekou Vltava, kde je také zakončen opěrnou zdí udržující zeminu ve stabilní formě se sníženou hladinou spodní vody. Východní nábřeží ostrova nabízí unikátní pohledy na Prahu druhého břehu, kde je vidět např. Karlův most, Národní divadlo, Střelecký most aj. Po ostatních třech stranách je ostrov ohraničen zmiňovanou strouhou Čertovkou.

V jihovýchodní části ostrova, hned pod bývalými Sovovými mlýny, se nachází parcela s objektem sloužící jako Komunitní centrum obyvatelům městské části Prahy 1 - Malé Strany. Samotný objekt Komunitního centra je umístěn ve středu pozemku. Parcela je obehnaná ze tří stran starou barokní zdí, která opisuje hranici parcely. Na západní straně pozemku je hranice víceméně otevřená a lze se na něj dostat přes polo-transparentní plot, který jasně odděluje soukromé od veřejného.

V současné době Komunitní centrum disponuje pozemkem včetně objektu dle katastru nemovitostí 1000 m<sup>2</sup>. Parcela přilehlá ke Komunitnímu centru je aktuálně využita pro účely dětského hřiště a disponuje výměrou 600 m<sup>2</sup>. Pro návrh nového centra budou využity tyto dvě parcely.

---

1 Kampa [online]. [www.wikipedia.cz](http://www.wikipedia.cz)

2 Kampa [online]. [www.prostor-ad.cz](http://www.prostor-ad.cz)





Poloha Kampy v rámci městské části Praha 1



[1] model mapa

ORTOFOTOMAPA



[2] ortofoto mapa



## KAMPA HISTORIE

Písemné zmínky o ostrovu Kampa sahají až k počátku 12. století, kdy ostrov vypadal jinak než jak ho dnes známe. Z textů dochovaných z 16. století vyplývá, že Kampu tehdy rozdělovaly dvě strouhy, tudíž se jednalo v podstatě o dva ostrovy. Avšak do roku 1510 nejspíše došlo ke spojení obou strouh. K začátku 17. století nebyly zpevněné břehy a hladina řeky byla o 3 metry níže, než jak je tomu dnes. Ostrov byl zvyšován také díky přirozeným náplavám a navážkám, obzvláště při velkém požáru Malé Strany. V první řadě vznikaly na ostrově zahrady, následně byly budovány mlýny a zahrady mlýnské, které byly později nahrazeny zahradami šlechtickými. Ty jsou známy obehnanými zdmi, které dělily jednotlivé

pozemky. Některé ze zdí se dochovaly do dnes, jako např. u bývalých Sovových mlýnů, Werichovy vily či Komunitního centra.

V 19. století byl ostrov zpřístupněn z Karlova mostu novým schodištěm. Během 20. století vznikly návrhy na revitalizaci ostrova, kdy zde měly být vybudovány komunikační silnice podél nábřeží, a dále budova Národní galerie od Josefa Gočára. Po druhé světové válce došlo k propojení zahrad a vytvoření veřejného parku. Po roce 1915 byla kvůli výstavbě zdymadel strouha Čertovka svedena do potrubí.

3 Kampa [online]. www.wikipedia.cz

4 Kampa [online]. www.prostor-ad.cz



[3] mapa císařského povinného otisku 1826 - 1843



Od té doby je možné se na Kampu dostat z pevniny i bez mostu.

Pozemek, na kterém se dnes nachází Komunitní centrum, disponoval do roku 1941 třemi budovami. Budovy byly obdélníkového půdorysu a nejjižnější z nich se nacházela na návrší rumiště. Během 17. století prošel pozemek rukama několika majitelů, kdy ho nakonec jako jeden z posledních odkoupil Kryštof František hrabě Vratislav z Mitrovic, odtud pravděpodobně název Vratislavská ohrada. Už zde bylo při kupní smlouvě požadováno, že

nedojde k rozšiřování pozemku na úkor břehu a mlýnu. Od konce 17. století do 19. století byl pozemek v držení tohoto rodu. Následně si pozemek odkoupil František Odkolek ke svým mlýnům. Po jeho rozšíření o další dvě stavby byl pozemek prodán městu Praha, která zde mívala skladiště rour. Během historie budov na parcele, zde byla vybudována i Salla Terrena.

Žádná ze zmiňovaných budov se do dnešní doby nedochovala.

---

5 MERHOUT, Cyril. Ostrov Kampa - Praha, 1946



[4] Langweilův model - Kampa 1826 - 1837



# KAMPA VÝZNAMNÉ STAVBY



[5] Muzeum Kampa



[6] Werichova vila



[7] Lichtenštejnský palác



[8] Dům u zlatého lva



[9] Dům u zlatých nůžek



[10] Restaurace a dům rybářského svazu



## FOTODOKUMENTACE



[11] Pohled na bránu k Muzeu Kampa a stávající budovu Komunitního centra



[12] Pohled od Komunitního centra na část parku





[13] Dům rybářského svazu s částí barokní zdi



[14] Pohled na pobřežní promenádu spolu s barokní zdi řešeného pozemku



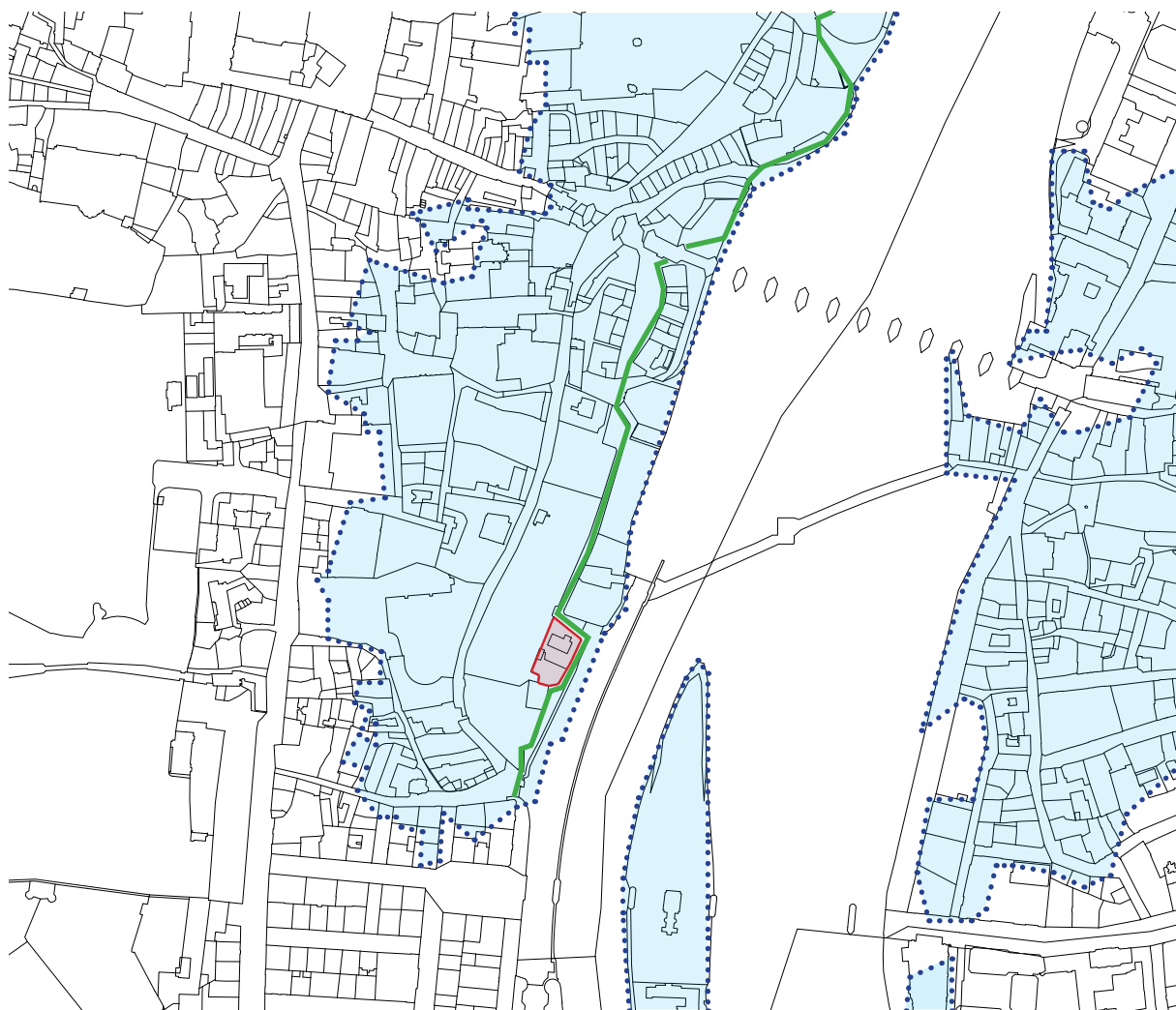


[15] Pohled pražského panoramatu přes řeku se Střeleckým ostrovem






[16] Pohled pražského panoramatu přes řeku s Karlovým mostem v pozadí

## KAMPA ZÁPLAVOVÉ ÚZEMÍ



Celý ostrov Kampa se nachází v záplavovém území řeky Vltavy. V současné době se staví v okolí Muzea Kampa protipovodňové opatření, které bude do budoucna oddělovat celou řešenou parcelu od kategorie B - neprůtočná.

-  ZÁPLAVOVÉ ÚZEMÍ
-  ŘEŠENÁ PARCELA
-  PROTIPOVODŇOVÁ OPATŘENÍ

## PODLAŽNOST

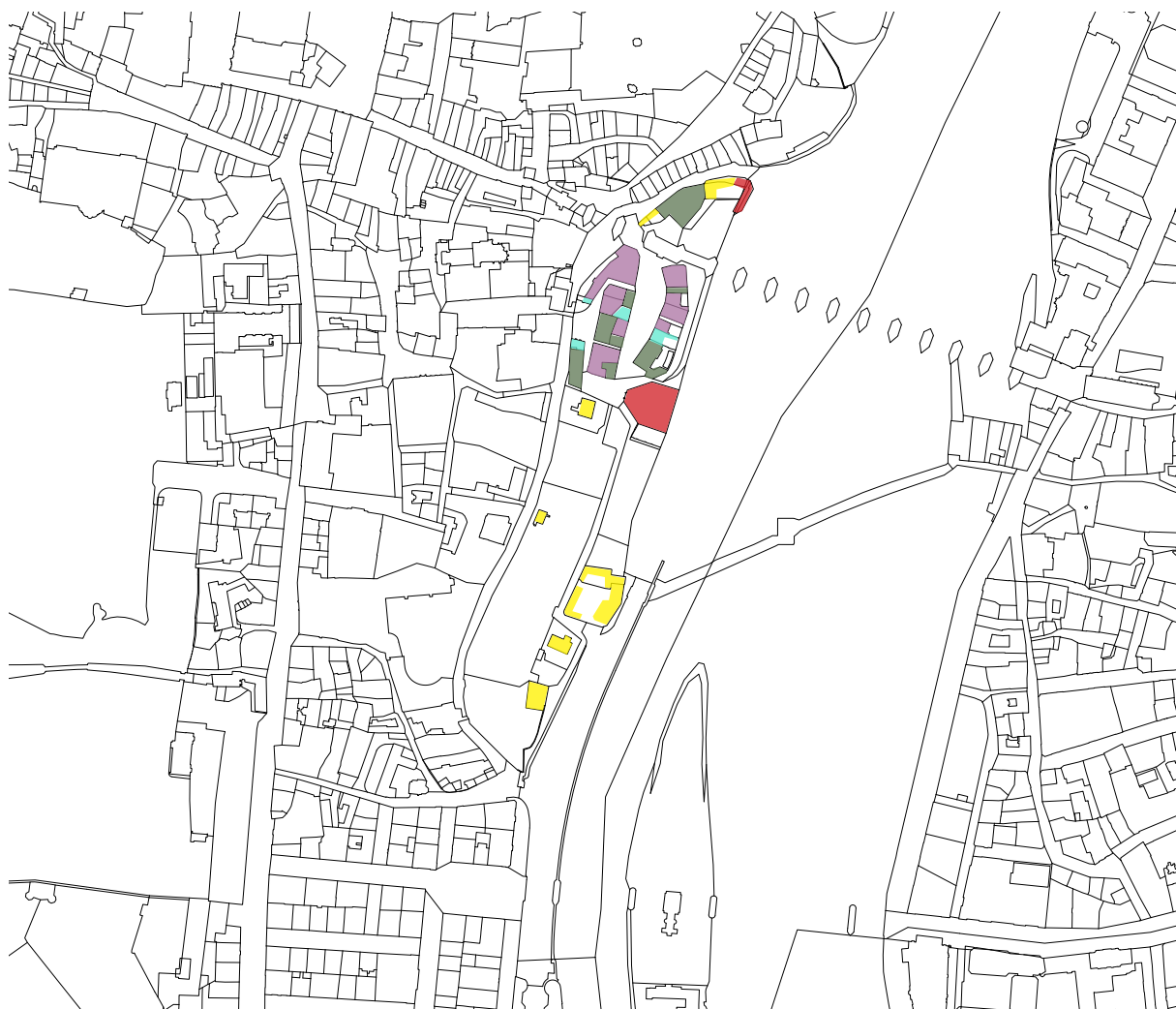







Podlažnost na Kampě a v jejím bezprostředním okolí se průměrně pohybuje v rozmezí 2-3 podlaží. Tím je udávána určitá charakteristika panoramatu ze strany Smetanova nábřeží a Karlova mostu.



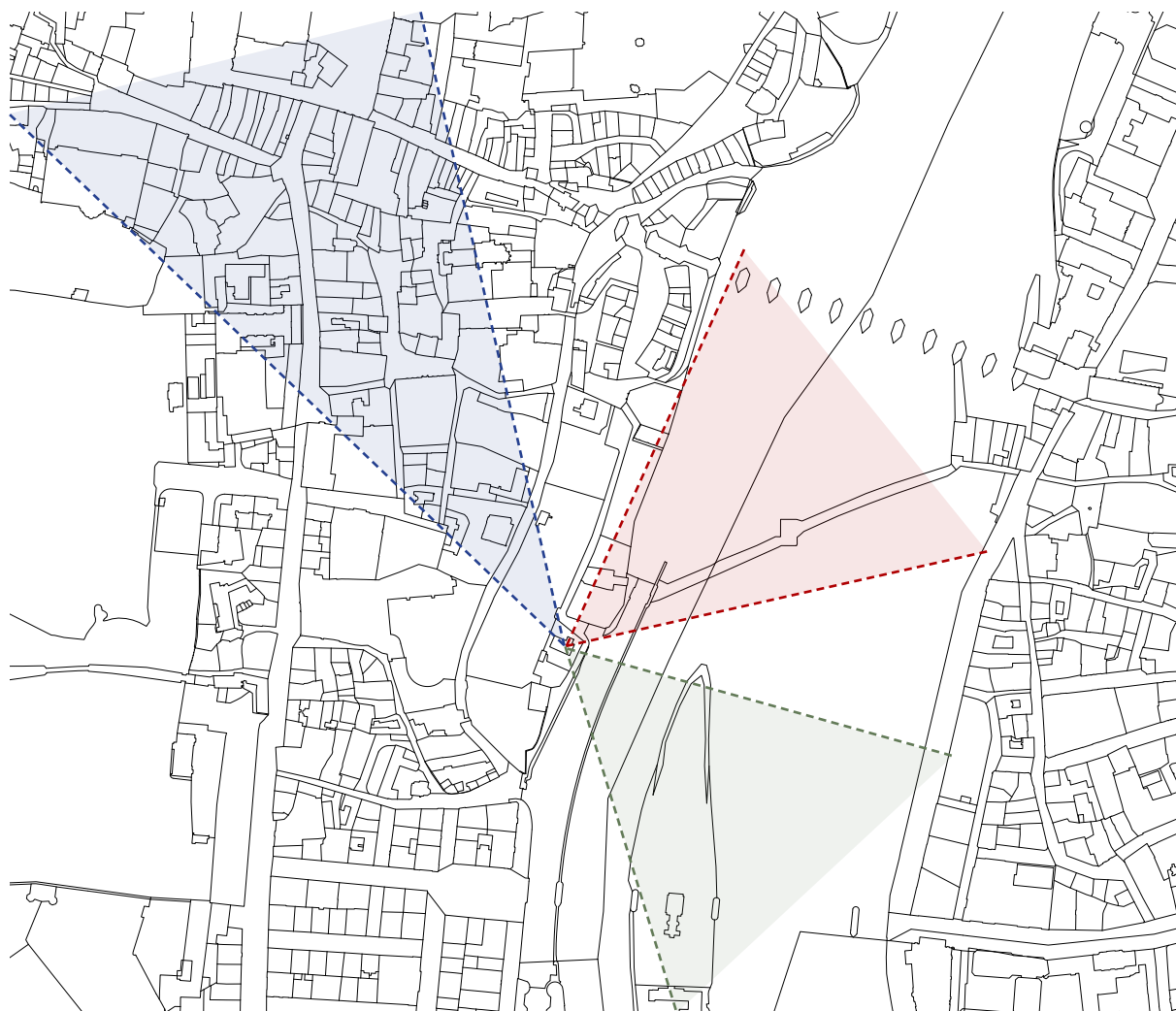


## KAMPA MAJETKOPRÁVNÍ VZTAHY



-  HL. M. PRAHA
-  ČR
-  TUZEMSKÉ PRÁVNICKÉ OSOBY
-  TUZEMSKÉ FYZICKÉ OSOBY
-  PODÍLNICTVÍ DVOU A VÍCE SUBJEKTŮ RŮZNÝCH SKUPIN

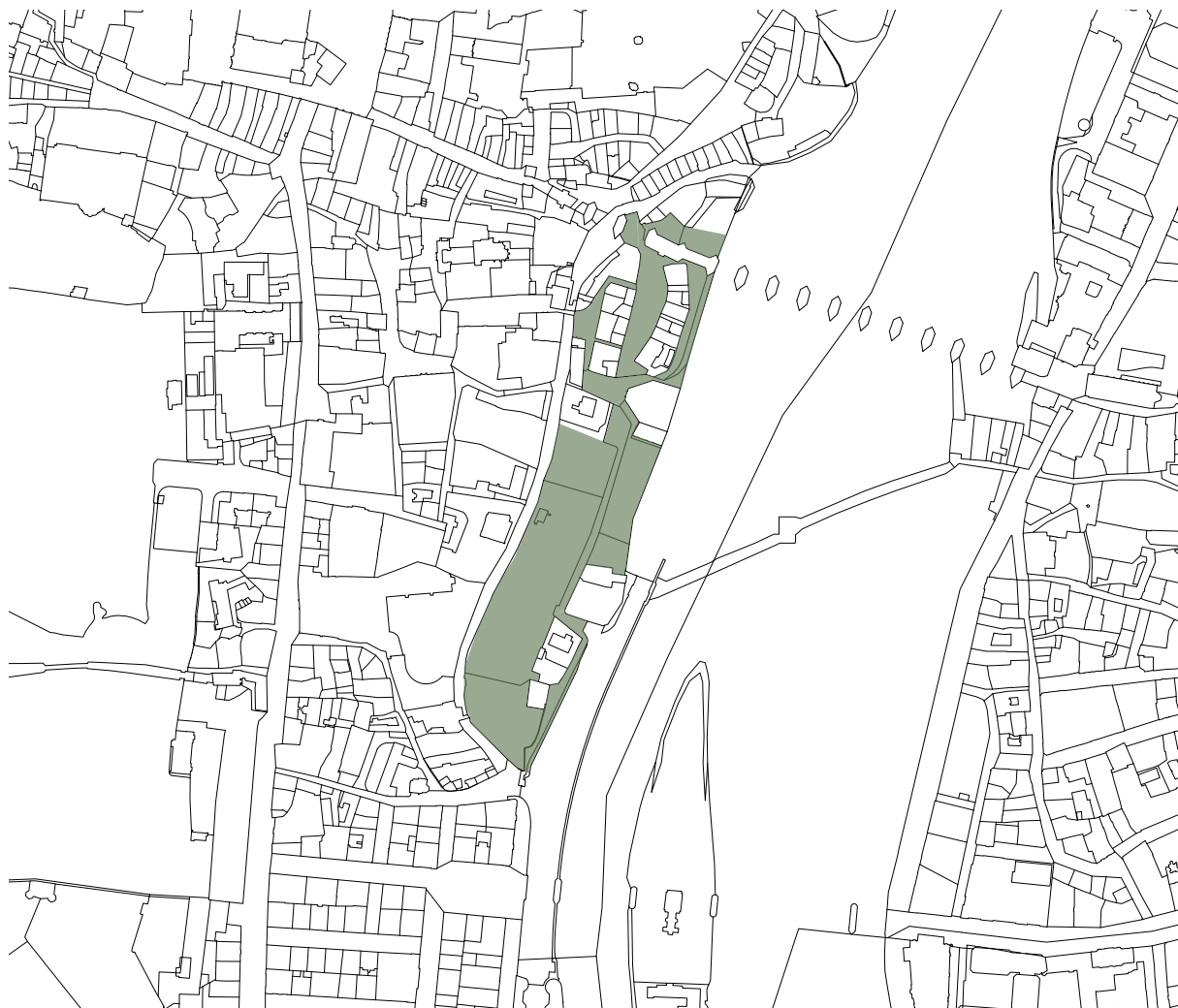
## VÝZNAMNÉ PRŮHLEDY



Důležitým aspektem polohy ostrova je jeho pomyslné středové umístění v rámci Prahy. Nabízí tak mnoho panoramatických pohledů, které nesmějí být opomíjeny.

-  KOSTEL SV. MIKULÁŠE  
PRAŽSKÝ HRAD
-  KARLŮV MOST  
RUDOLFINUM
-  NÁRODNÍ DIVADLO  
STŘELECKÝ OSTROV

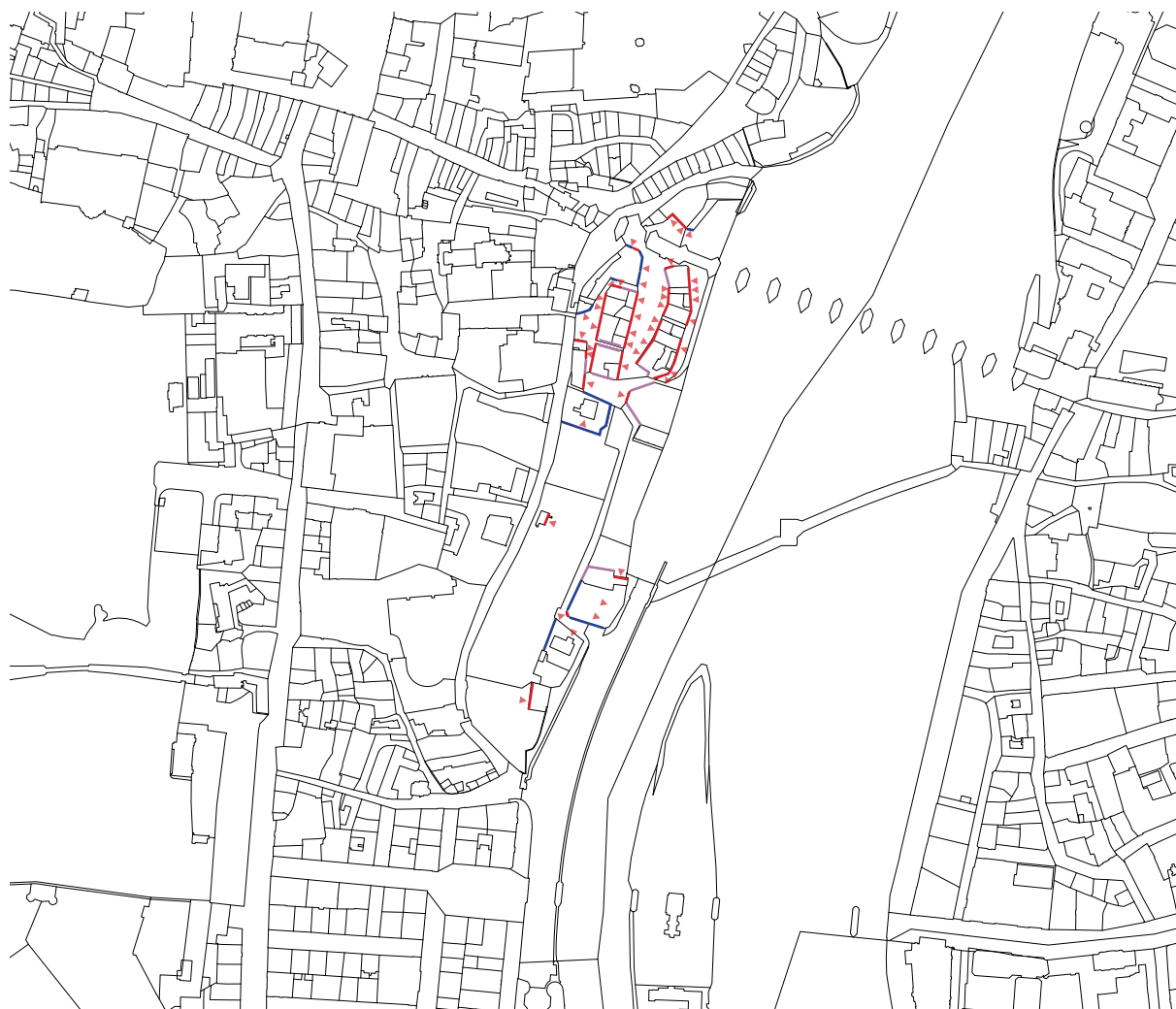
## KAMPA VEŘEJNÁ PROSTRANSTVÍ



V řešené lokalitě veřejné prostranství značně převyšuje prostranství soukromé. Nachází se zde téměř 70% plochy veřejného prostranství.

 VEŘEJNÉ PROSTRANSTVÍ

## VSTUPY DO OBJEKŤŮ A VZTAH PARTERU K VEŘEJNÉMU PROSTRANSTVÍ



Hlavní vstupy do objektů jsou orientovány směrem k veřejnému prostoru, případně objekty nabízejí vedlejší vstupy, které bývají orientovány do úzkých uliček.

Značná část objektu disponuje aktivním parterem, přesto se na Kampě nachází stále dostatek objektů ohrazených zdmi, viz Werichova vila a Muzeum Kampa.

— AKTIVNÍ PARTER

— ZEĎ, PLOT

— SLEPÝ ŠTÍT





### **III. NÁVRHOVÁ ČÁST**





KOMUNITNÍ CENTRUM



Řešený pozemek se nachází v samotném centru historické části Prahy. Malá Strana je jednou z nejstarších částí hlavního města. Samotná parcela se nachází na ostrově Kampa, který je východně ohraničen řekou Vltava, severně Karlovým mostem, západně struhou Čertovkou a jižně Mostem Legií.

Kampa je z větší části řešena jako veřejné prostranství, konkrétně veřejný park, a dále výstavbou soukromých objektů. Nacházejí se zde historické paláce a řadové domy, které se rozprostírají hlavně po severní části ostrova. Ostrov se nachází v záplavovém území a je tak velmi náchylný na povodňové stavy.

Ostrov je velmi důležitým turistickým, ale i místním bodem historické Prahy. Nacházejí se zde významné stavby, jako jsou bývalé Sovovy mlýny, v současné době Muzeum Kampa, Werichova vila, Mlýnská kavárna, nebo Lichtenštejnský palác.

Přístup k návrhu přestavby Komunitního centra vycházel z několika důležitých aspektů samotného území. Zásadním aspektem bylo naprosto unikátní prostředí, ve kterém bylo nutné respektovat prostorové uspořádání současného stavu pozemků a s tím spojené vlastnické poměry. Dále

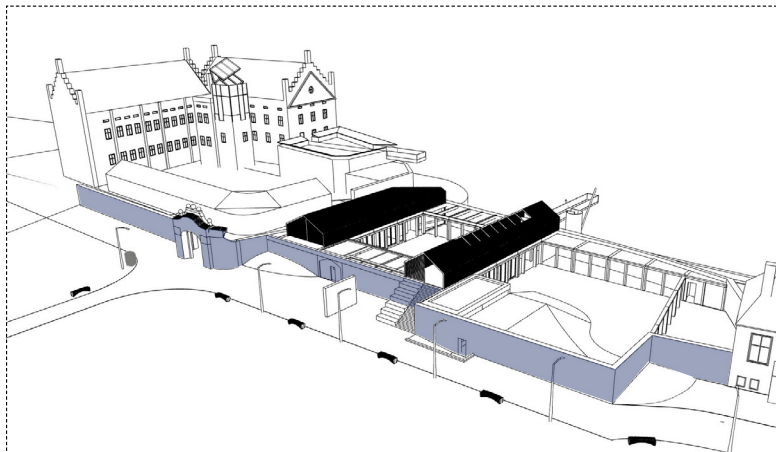
ostrov Kampa nabízí mnoho historických stop, které jsou důležité k zachování Genia Loci. Proto pro mě bylo nutné přijít do prostředí s návrhem, který harmonizuje se stopami dané lokality, jako jsou např. barokní zdi, střechy či zahrady.

Pozemek se nachází v jedné z nejstarších částí Prahy. Ostrov nabízí skvělá a hodnotná panoramata, která si žádají být do daného projektu zapracována. Z tohoto důvodu jsem se rozhodl vytvořit v rámci navrženého objektu několik průhledů, které nabízí jak soukromému subjektu, tak i veřejnosti pohledy na významné stavby a panoramata Prahy (viz obrázek č. 3).

Pozemek s Komunitním centrem je tedy poměrně usměrněný svým bezprostředním okolím, kdy je obklopen parkem, muzeem, restaurací a historickou zdí, která vymezuje hranici pozemku směrem k řece.

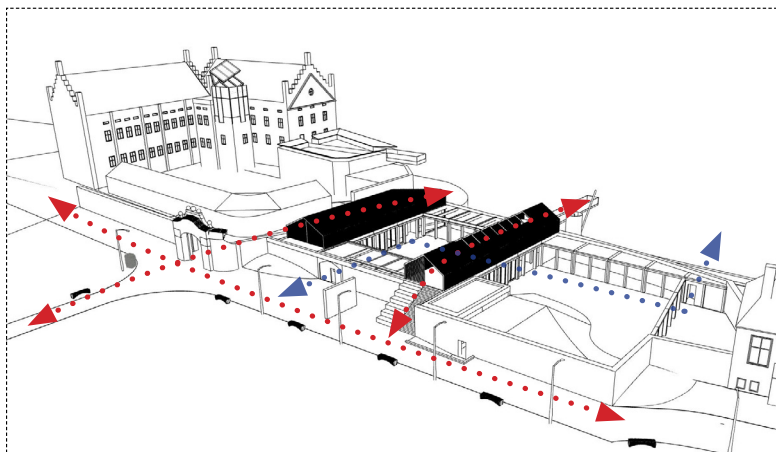
Hlavním předmětem návrhu bylo tedy vytvoření nenásilné a harmonické komunikace v rámci okolí a zároveň poskytnout území něco nového.

## CELISTVOST ÚZEMÍ



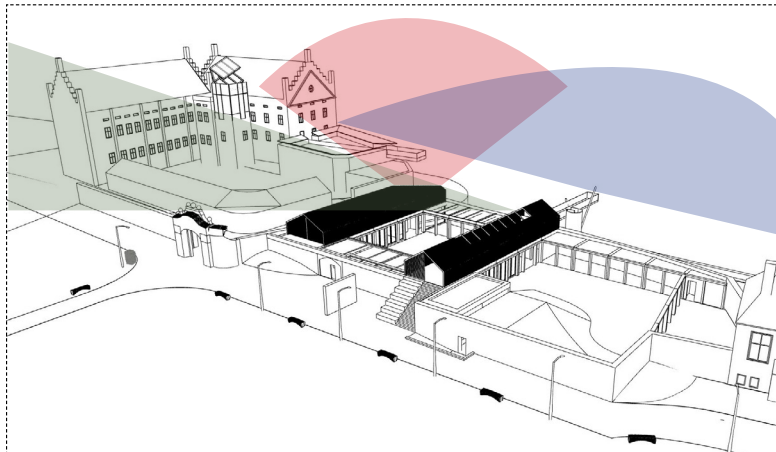
 SJEDNOCENÍ HLAVNÍHO PŘEDOPROSTORU

## PROSTUPNOST



 VEŘEJNÁ PROSTUPNOST  
 SOUKROMÁ PROSTUPNOST

## DŮLEŽITÉ POHLEDY



 KARLŮV MOST...  PRAŽSKÝ HRAD...  
 SMETANOVO NÁBŘEŽÍ...

Při návrhu budovy Komunitního centra bylo důležité pochopit v první řadě filozofii a směr samotné komunity. Její směr je v základu “dovnitř” nikoliv “ven”, komunita pečuje o její obyvatele a nemá příliš v zájmu se stát populární či veřejnou. Tvoří ji obyvatelé Kampy, kteří mají snahu si navzájem vypomáhat a vytvářet pro sebe, své přátele a děti příjemné a zábavné místo s různými aktivitami. Důležitým aspektem samotného místa je útěk z města do přírody (na vlastní zahradu / ves / park), kterou jim v úzkém smyslu nahrazuje skromná zahrada za stávající budovou, avšak stále nedostatečně.

Proto jsem se rozhodl celý hlavní příběh návrhu orientovat dovnitř pozemku a vytvořit tak soukromý (schovaný) prostor, ve kterém nabídnu komunitě místo odpočinku, venkova, ale také prostory, ve kterých mohou uskutečnit své aktivity, od hlídání dětí, grilování, openoffice, až např. po autorské čtení či promítání filmů, nebo saunování.

Tvarové řešení objektu vychází ze dvou aspektů. Jedním aspektem byl již zmíněný únik na venkov a druhým snaha o vytvoření historické stopy, kdy byl celý ostrov plný zahrad obehnaný zdmi okolo každého pozemku. Rozhodl jsem se tak vyplnit proluku novou zdí, připomínající barokní zdi, které zde kdysi bývaly. Také je zde navržena solitérní zeď uprostřed chodníku, která je navržena tak, aby nepřekážela plynulému průchodu, ale aby upoutala pozornost kolemjdoucích a zároveň říkala: “Pozor, zde se něco děje.”. Dále jsou důležitým tématem dvě střechy tyčící se nad zdí. Jejich tvarové řešení vychází z analýzy jednak současného okolí a jednak z historických faktů. Severní střecha je určitou připomínkou stavby, která zde

kdysi bývala. Obě střechy jsou mírně zapuštěné za zdi, tak aby naznačovaly, že se příběh odehrává za ní a vytvářely tím napětí. Ze středu pozemku pohled na matriálové řešení střech navozuje pocit venkova, který je pro komunitu důležitý.

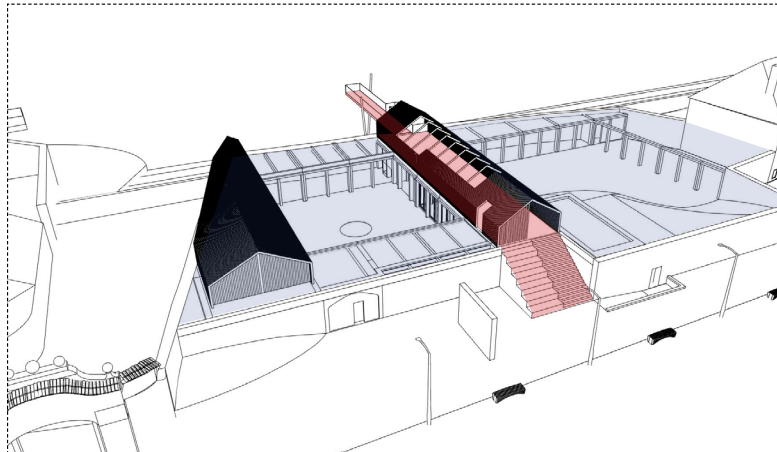
Severní střecha je na straně pozemkové zdi seříznuta tak, aby umožňovala výhled na panorama řeky Vltavy, kde můžeme vidět např. Karlův most nebo Rudolfinum. Jižní střecha nabízí jednak využití pro venkovní kavárnu, jednak průchod mezi parkem a promenádou u řeky, kde je navržena lávka s výhledem na Střelecký ostrov. Dále je možné díky větší transparentnosti krovu vidět během zimního období směrem k Pražskému Hradu a kostelu. Sv. Mikuláše.

Dispoziční řešení vnitřních prostor je rozděleno na dvě části, jedna část je hlavně pro dospělé a druhá naopak pro děti. V nejsevernější budově se nachází administrativní, technická a rekreační část. Ve středovém objektu je navržena vstupní hala s kavárnou, zasedací místností a dětskou hernou, která nabízí přímý vstup na zahradu. Více o téma zahrady a jejího okolí je pojednáno v kapitole “dětské hřiště”.

Další prostory v rámci pozemku jsou venkovní grilovací a odpočinková místa zastřešené pergolami zarostlými zelení. V poslední řadě se za dětským hřištěm nachází hospodářská zahrada se záhony a kůlnou.

Přestože jde převážně o soukromý objekt, je návrh uzpůsoben tak, aby nabídl atraktivní zážitek i veřejnosti, viz střešní kavárna, lávka s výhledem, možnost vstupu na zelenou střechu aj.

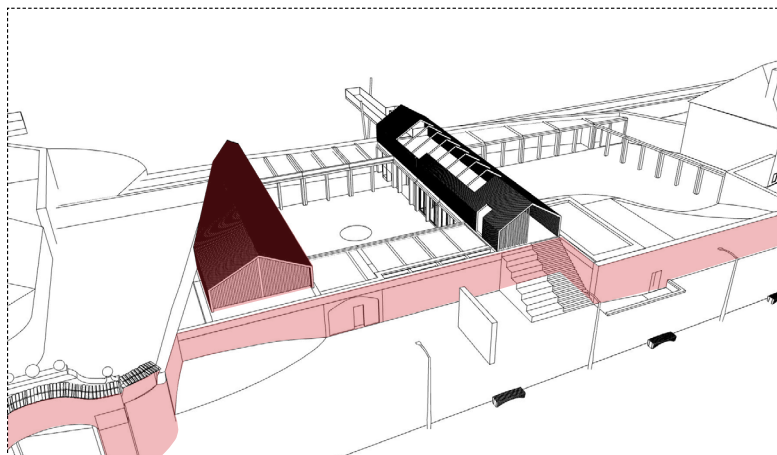
## PROSTOROVÁ KOMUNIKACE



“PŘES” VEŘEJNÉ ZÁZEMÍ

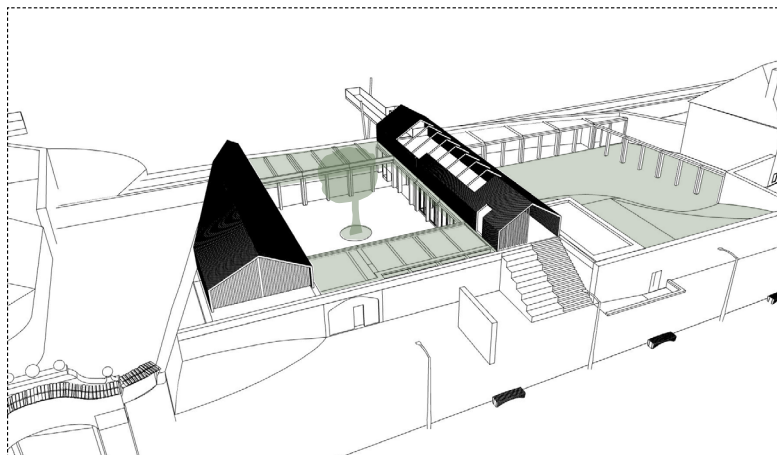
“DOVNITŘ” SOURKOMÉ ZÁZEMÍ

## HISTORICKÉ STOPY



HISTORICKÉ STOPY V NÁVRHU

## ZELEŇ



ZELEŇ NA POZEMKU



## REŠERŠE (ATMOSFÉRA)



[17] Forma řešení domů za zdí



[18] Řešení interiéru budov komunitního centra





[19] Atmosféra hlavního náměstí

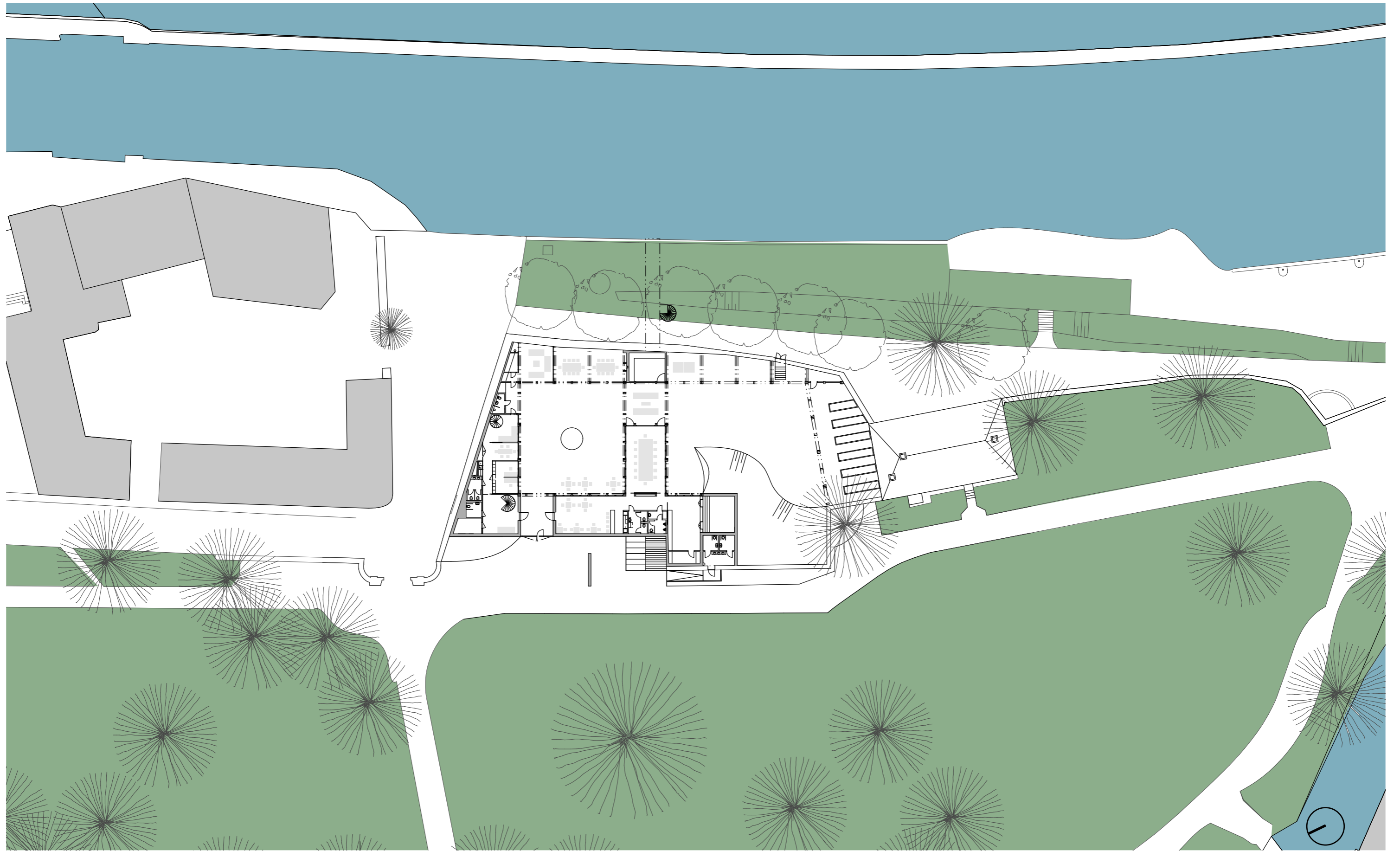


[20] Interiérové řešení podkrovních prostor

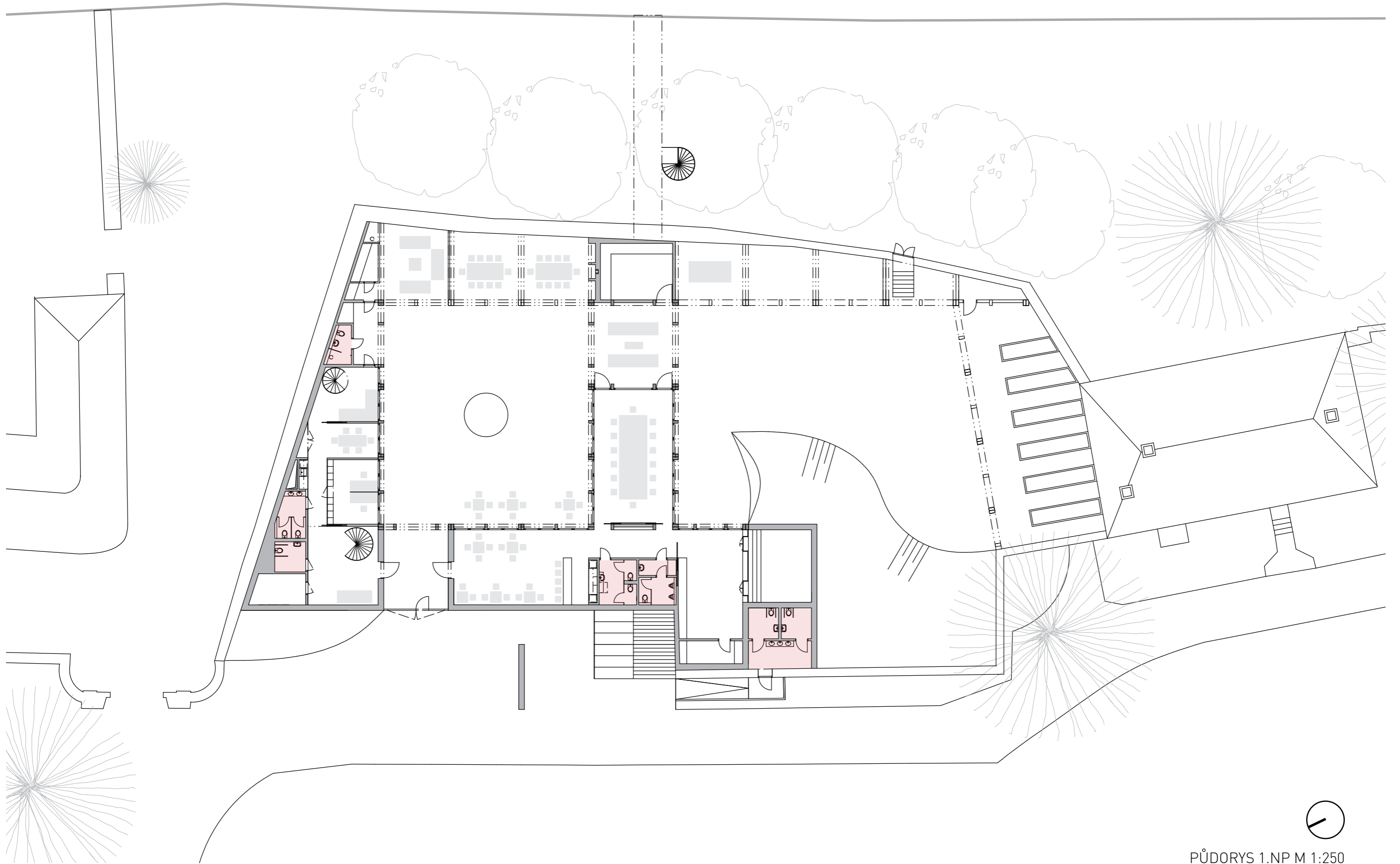




SITUACE ŠIRŠÍCH VZTAHŮ M 1:1000



SITUACE M 1:500

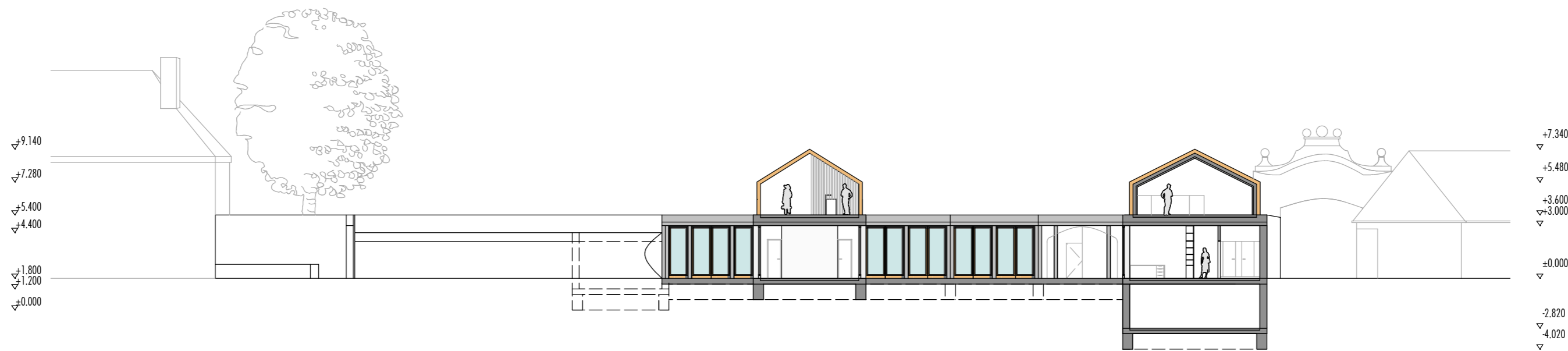


PUĎORYS 1.NP M 1:250



VÝCHODNÍ POHLED M 1:250





ŘEZ A-A, ŘEZ B-B M 1:250

## KOMUNITNÍ CENTRUM PŮDORYS 1.NP

Hlavní vstup do objektu obsluhuje velká brána s jednokřídlovými dveřmi ve středu, které dělí veřejný a soukromý prostor. Vstupní halou je možné vejít do budovy **A** či **B**, případně projít na otevřené náměstíčko **C**.

Budova **A** slouží jako hlavní komunity v oblasti administrativy. Nachází se zde kancelář se zasedací místností a zázemím pro zaměstnance. Dále je zde dominantní funkcí regenerační a sportovní zázemí, jako je podkrovní fitness a venkovní sauna se zázemím v suterénu. Nachází se zde také technické zázemí pro celý areál, včetně skladů nábytku či zásob jídla.

Budova **B** slouží pro každodenní využití místních obyvatel a členů komunity, kteří zde tráví čas hlídáním dětí, pořádáním aktivit či zde potřebují krátkodobě pracovat. Vstupní místností této budovy je kavárna s možností sezení venku. Vnitřní chodbou se postupuje dále směrem k otevřené pracovně, nebo do dětského koutku. Obě místnosti disponují centrálním hygienickým zázemím. Dětský koutek je rozdělen na tři místnosti, hlavní herna, skládek a za nábytkovou stěnou se nachází kout pro promítání filmů (polštářový koutek apod.). Stávající veřejné toalety jsou v novém návrhu posunuty více jižním směrem. V rámci budovy **B** se ve východní části pozemku

nachází venkovní zastřešená pergola, která slouží jednak jako venkovní průchod mezi zahradami, ale především jako odpočinková terasa s gauči, případně mobilním grilem. Dále se východněji nachází už jen sklad na venkovní náčiní.

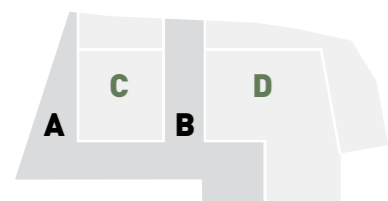
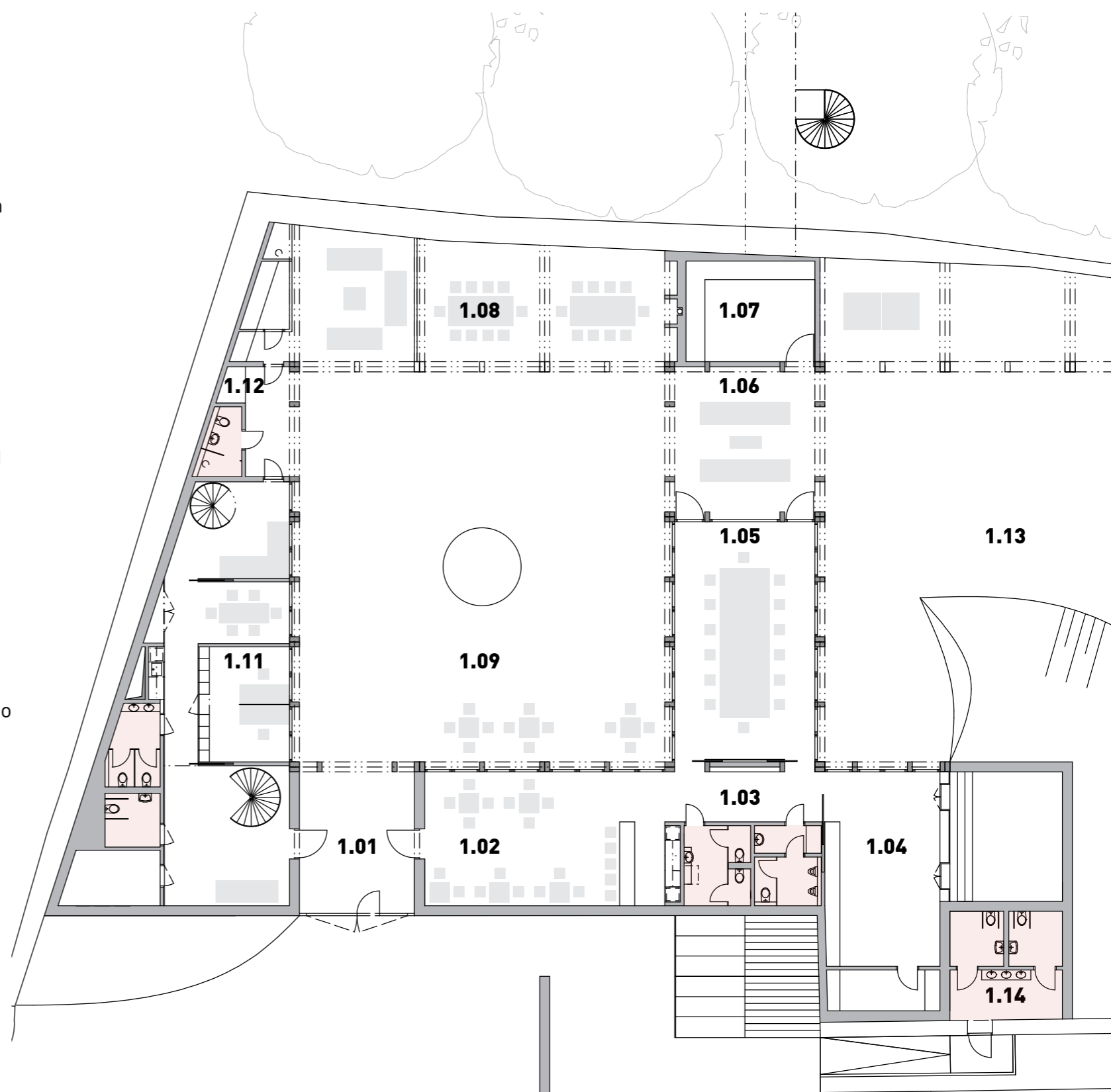
Náměstí **C** je hlavní centrální prostor, okolo kterého se odehrávají veškeré činnosti. Venkovní prostor je koncipován jako rekreační a relaxační. Východní část náměstí je částečně zastřešena dřevěnou pergolou zarostlou zelení, pod kterou je navrženo sezení u venkovního krbu, a dále severněji odpočinkové sezení k venkovní sauně.

Veškeré venkovní prostory v centrálním náměstí jsou koncipovány jako konstrukce obrostlá zelení za účelem přinést do daného místa více přírody a dát tak uživatelům pocit venkova.

Dětské hřiště **D** bude podrobněji popsáno v kapitole řešení dětského hřiště.

### LEGENDA MÍSTNOSTÍ

- 1.01** VSTUPNÍ PODLOUBÍ
- 1.02** VSTUPNÍ HALA S KAVÁRNOU
- 1.03** HYGIENICKÉ ZÁZEMÍ
- 1.04** DĚTSKÁ HERNĀ + ZÁZEMÍ
- 1.05** KONFERENCEČNÍ MÍSTNOST
- 1.06** KRYTÉ VENKOVNÍ SEZENÍ
- 1.07** SKLADOVÉ ZÁZEMÍ
- 1.08** GRILOVACÍ KOUTEK
- 1.09** NÁMĚSTÍ
- 1.10** VSTUPNÍ HALA
- 1.11** ADMINISTRATIVNÍ ZÁZEMÍ
- 1.12** ZÁZEMÍ SAUNY
- 1.13** DĚTSKÉ HŘIŠTĚ (HL. PLOCHA)
- 1.14** VEŘEJNÉ ZÁCHODY



PŮDORYS 1.NP M 1:200

## KOMUNITNÍ CENTRUM PŮDORYS 2.NP

Druhé nadzemní patro je primárně děleno na soukromou část, viz budova **A**, a veřejnou, viz budova **B**. V budově **A** lze 2.np využít jak k formálním, tak i k neformálním situacím. Primárně je prostor navržen jako soukromé fitness centrum pro komunitu. Lze jej však využít jako zasedací místnost, konferenční místnost, galerii, případně k oslavám. Velkou předností tohoto prostoru je severovýchodní prosklená stěna, která umožňuje panoramatický výhled na řeku Vltavu a další část města Prahy. Prostor je předělen hlavním schodištěm, které dělí podkroví na hlavní část např. fitness a vedlejší část např. dětský nebo regenerační koutek obsluhovaný barem.

Budova **B** disponuje střešní venkovní veřejnou kavárnou. Kavárna je koncipovaná jako zázemí pro veřejnost v čase příznivého počasí, kdy budou mít turisté či návštěvníci možnost posezení

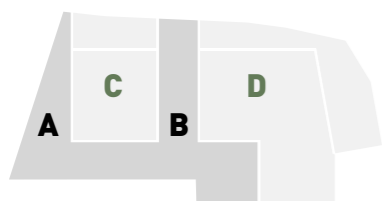
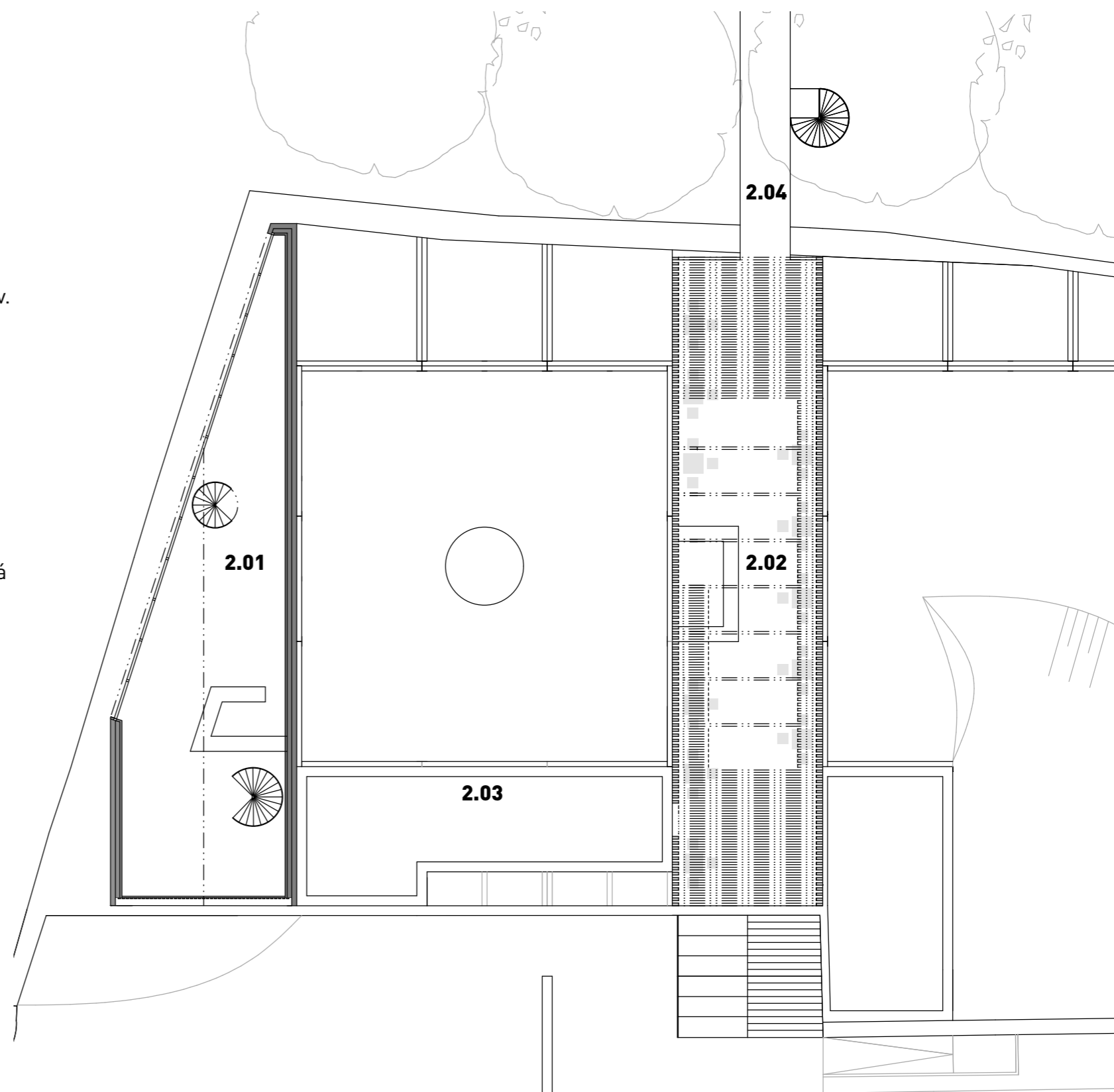
při cestě na vyhlídku či parkem. Kavárna nabízí hned několik možných výhledů, a to východně na Střelecký ostrov, severně na Karlův most, jižně na Újezd. Severozápadně lze díky polotransparentnímu krovu v zimních obdobích spatřit Pražský Hrad, kostel sv. Mikuláše či Katedrálu sv. Víta.

Střecha je přístupna ze dvou schodišť, které propojují nábřeží s parkem. Z parku lze vystoupat na střechu pomocí betonového schodiště, které disponuje místem pro sezení. Na druhé straně u nábřeží lze sejít po točitém schodišti na promenádu.

Poslední věc, které si může veřejnost užít, je vstup na vegetační střechu, která bude opatřena vinnými záhonky.

### LEGENDA MÍSTNOSTÍ

- 2.01** FITNESS / VÍCEÚČELOVÝ SÁL
- 2.02** STŘEŠNÍ KAVÁRNA
- 2.03** VEGETAČNÍ STŘECHA
- 2.04** LÁVKA S VÝHLEDEM



PŮDORYS 2.NP M 1:200

## KOMUNITNÍ CENTRUM PŮDORYS 1.PP

Suterén byl navržen pouze v budově **A**, slouží jako technické zázemí pro celý areál. Nachází se zde kotelna a sklad potravin pro kavárny v 1. a 2.np.

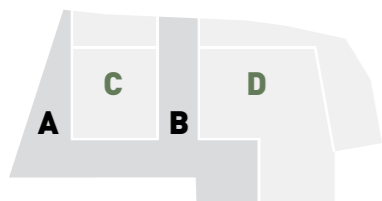
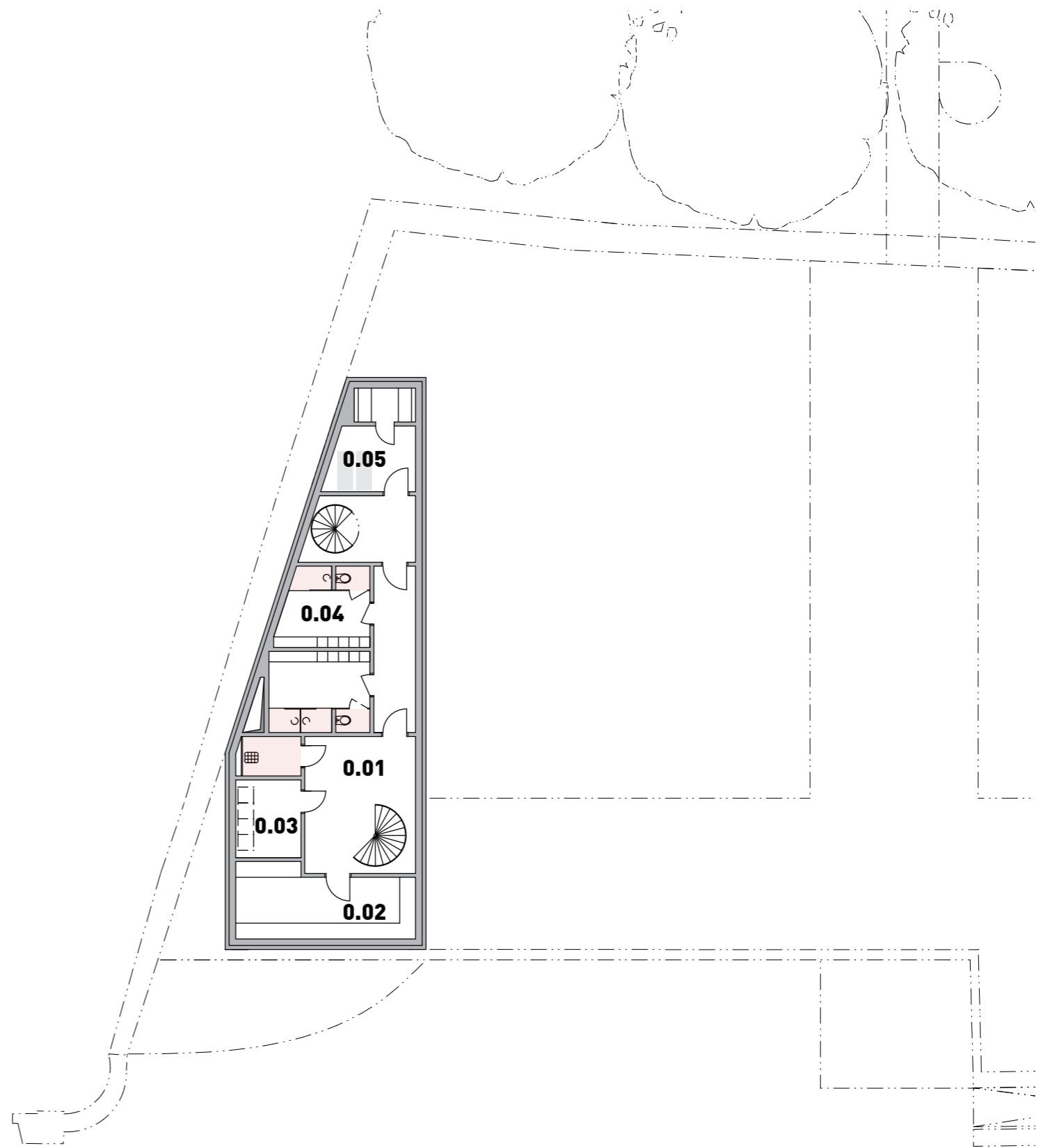
Dále je zde podstatnou částí řešené hygienické zázemí pro regenerační a relaxační část. Byly zde navrženy pánské a dámské šatny s toaletami a sprchami. Na konci chodby se nachází malá parní sauna s odpočívárnou.

Celý prostor je koncipován tak, aby umožnil bezproblémové využití sportovních či administrativních prostor i v době formálních aktivit. Při těchto situacích lze využít fitness pomocí malého schodiště a nevstupovat tak nevhodně do formální části objektu.

Díky dvěma schodištím je také zamezeno narušování administrativní části budovy, kterou jimi lze obejít.

### LEGENDA MÍSTNOSTÍ

- 0.01** FITNESS / VÍCEÚČELOVÝ SÁL
- 0.02** SKLAD POTRAVIN
- 0.03** KOTELNA
- 0.04** ŠATNY PRO SPORTOVCE
- 0.05** PARNÍ SAUNA



PŮDORYS 1.PP M 1:200



## ŘEŠENÍ DĚTSKÉHO HŘIŠTĚ VČETNĚ HOSPODÁŘSKÉ ZAHRADY

Dětské hřiště je významným bodem celého návrhu, proto mu byla věnována téměř polovina pozemku. Hřiště samotné je koncipováno jako hra s terénem a převážně s přírodními materiály. Hlavním prvkem je uměle vytvořený terén ve tvaru vlny, okolo kterého se odehrávají jednotlivé atrakce, jako jsou např. klouzačka, pískoviště, dřevěné prolezačky apod. V rámci hřiště lze využívat také zastřešené pergoly, pod kterými si děti mohou hrát i během nepříznivého počasí. Nachází se zde např. stolní tenis, kuželky, tabule s křídami apod. Na hřiště se lze dostat přímým vstupem z dětské herny či případně průchodem z hlavního náměstí.

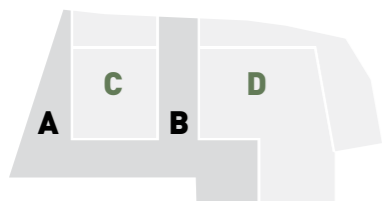
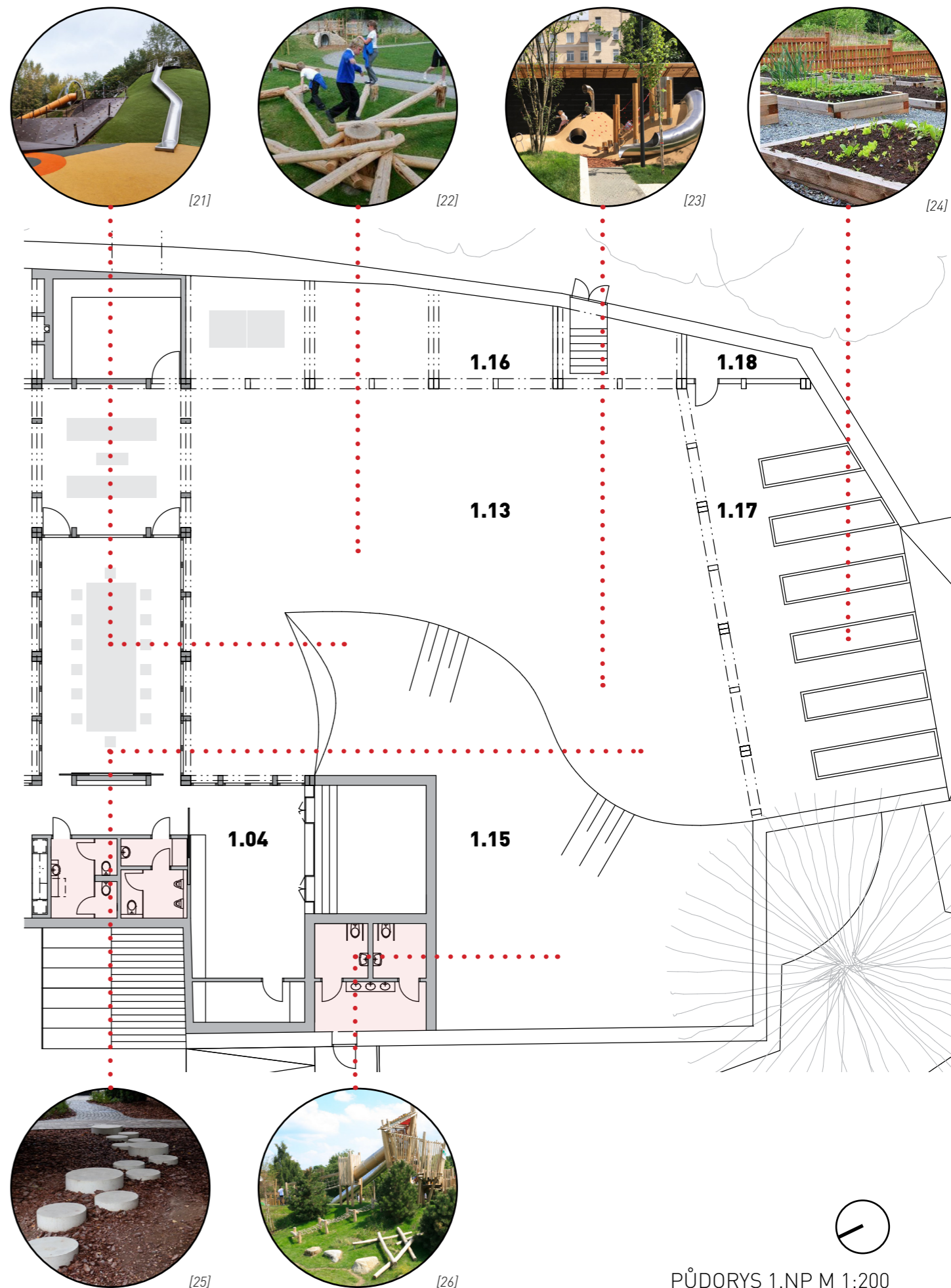
Je tudíž zajištěno funkční dělení pozemku, tak aby nemuselo docházet k hromadnému směšování různých akcí zároveň.

V jižní části pozemku je navržena hospodářská zahrada se záhonky, která je ke hřišti víceméně pořípována. Slouží však hlavně pro dospělé, kteří zde mají i zázemí v podobě kůlny.

V rámci hřiště byl také navržen zadní vstup na pozemek, kterým se lze dostat pomocí vrat přímo na promenádu. Díky němu může být pozemek zase o něco flexibilněji využit.

### LEGENDA MÍSTNOSTÍ

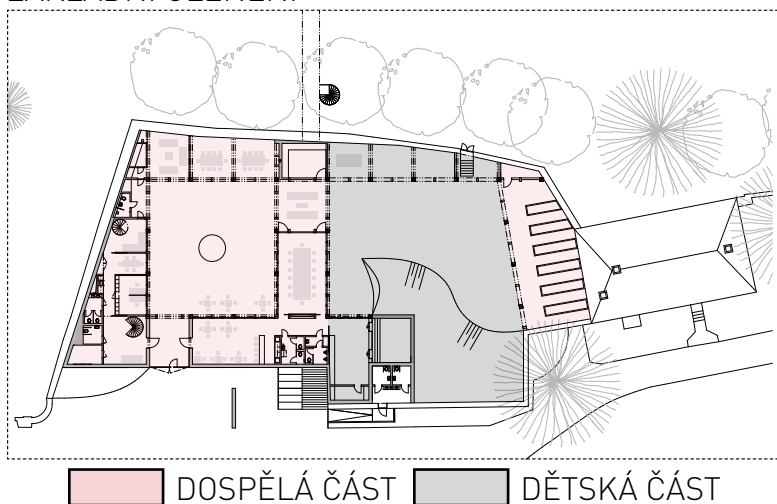
- 1.04** DĚTSKÁ HERNY + ZÁZEMÍ
- 1.13** DĚTSKÉ HŘIŠTĚ (HL. PLOCHA)
- 1.15** DĚT. HŘIŠTĚ (VRCHOL TERÉNU)
- 1.16** KRYTÉ DĚTSKÉ HŘIŠTĚ
- 1.17** HOSPODÁŘSKÁ ZAHRADA
- 1.18** KŮLNA



## FUNKČNÍ DĚLENÍ KOMUNITNÍHO CENTRA

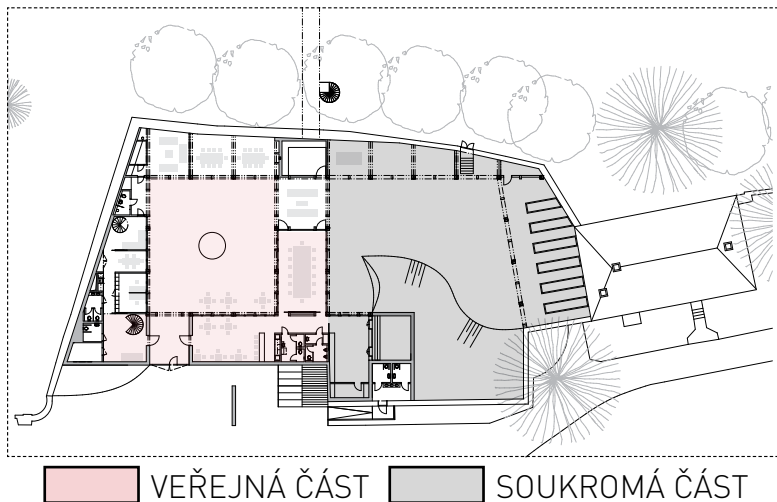
Prostory Komunitního centra byly navrženy tak, aby umožňovaly několik funkčních využití v jednom momentě. Přestože je Komunitní centrum navrženo jako soukromý objekt, bylo při navrhování stále na paměti, že může dojít v budoucnu ke změnám v programu aktivit. Je tedy možné poskytovat prostory i pro veřejné účely v době, kdy probíhají soukromé aktivity. Následující grafické znázornění v půdorysech zobrazuje různé způsoby řešení funkčního dělení pro různé příležitosti v jednom čase.

### ZÁKLADNÍ ČLENĚNÍ



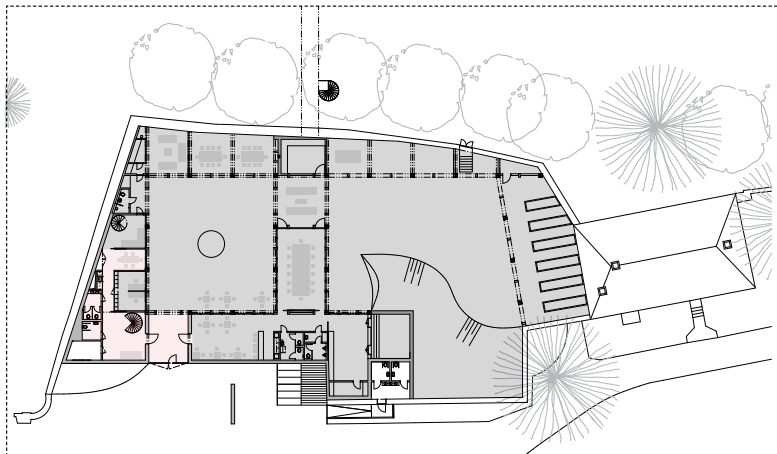
Nejedná se striktně o separování dětí od dospělých osob, jde pouze o navržené základní dělení funkčního využití.

### VELKÁ VEŘEJNÁ UDÁLOST



Při velkých veřejných akcích, kdy je pro ně využita značná část prostor, je možné nezávisle využít část pozemku s dětským hřištěm pro soukromé potřeby, aniž by docházelo ke směšování.

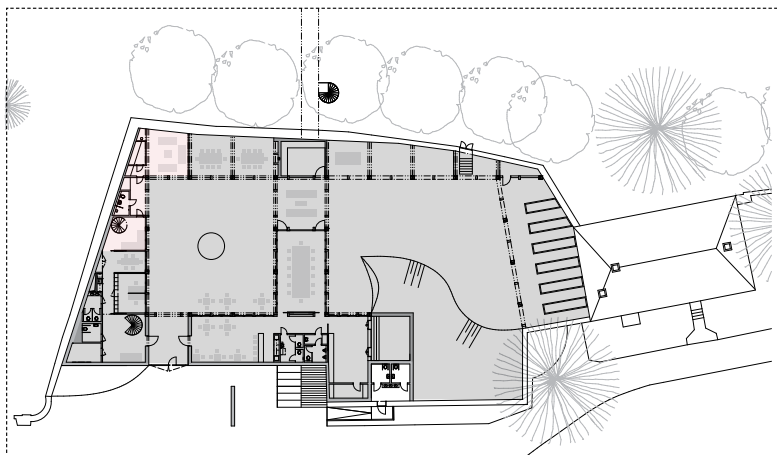
## MALÁ VEŘEJNÁ UDÁLOST (VÝSTAVA / PŘEDNÁŠKA)



VEŘEJNÁ ČÁST      SOUKROMÁ ČÁST

Při malých veřejných akcích, jako je výstava obrazů, promítání filmů, autorské čtení či veřejná přednáška, lze využít budovy **A** a jejích podkrovních prostor.

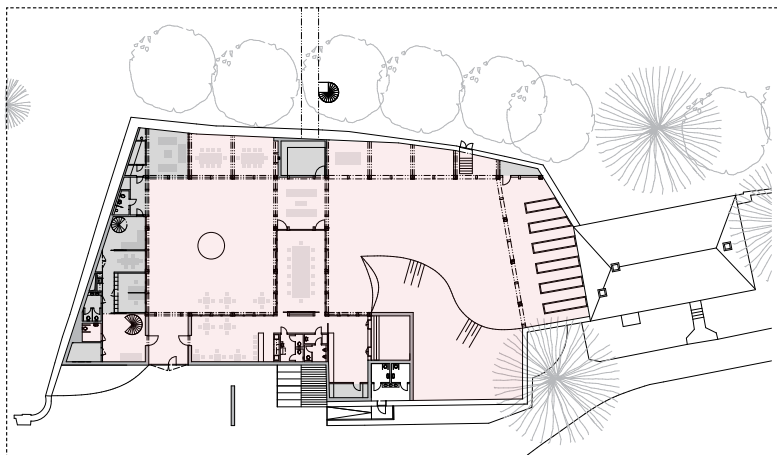
## SOUKROMÉ AKCE ZA BĚŽNÉHO PROVOZU



UZAVŘENÁ ČÁST      OTEVŘENÁ ČÁST

Soukromého saunování či sportování lze využít i v době, kdy je v prostorách hodně lidí. Je možné uzavřít tyto prostory a kontrolovat vstup pomocí zamykatelného suterénu, případně podkroví. Venkovní saunování lze také oddělit pomocí velkoformátových žaluzií.

## DEN OTEVŘENÝCH DVEŘÍ



OTEVŘENÁ ČÁST      UZAVŘENÁ ČÁST

V případě, že by se vedení komunity rozhodlo udělat jakýsi den otevřených dveří a umožnit návštěvníkům se svými dětmi navštívit prostory Komunitního centra, je možné využít některé prostory i pro soukromé účely, aniž by došlo k narušení plynulého provozu,



VIZUALIZACE



KOMUNITNÍ CENTRUM - NADHLED





KOMUNITNÍ CENTRUM - VSTUPNÍ BRÁNA





KOMUNITNÍ CENTRUM - NÁMĚSTÍ





KOMUNITNÍ CENTRUM - VSTUPNÍ HALA S KAVÁRNOU



## ZÁVĚR

Kampa je význačným místem, její umístění i podoba jsou unikátní. Přestože se na ostrově nacházejí krásné i historicky a architektonicky hodnotné stavby, nemohu se ubránit pocitu, že zrovna budova Komunitního centra je svou podobou i konceptem nevýrazným a nepříliš zajímavým prvkem tohoto ostrova. Nemyslím si, že zde musí za každou cenu vyrůst solitér, který všem jasně ukáže "Já jsem nový a úplně jiný než ostatní.". Současný stav pozemku s budovou Komunitního centra je místem, které bortí celistvost jeho bezprostředního okolí a vytváří uprostřed velkého prostranství více neúplných objektů, které na sebe příliš nenavzují a vypůsobují tím jakýsi nepořádek. Z tohoto důvodu by zde měl vzniknout objekt, který jednotlivé prvky sjednotí a dá tomuto prostoru řád.

Práce byla vypracována mimo jiné za účelem představit možné řešení daného zadání, které by mohlo Komunitnímu centru pomoci ve směřování vizí pro případnou budoucí přestavbu.





## ZDROJE

### LITERATURA / INTERNET

MERHOUT, Cyril. Ostrov Kampa. 1. vyd. Praha: Spolek přátel starožitností, 1946. 139 s.fotogr. příl., 1 mp.

ŠEFCŮ, Ondřej. Architektura: lexikon architektonických prvků a stavebního řemesla. Praha: Grada Publishing, 2013. ISBN 978-80-247-3120-9.

Kampa | Muzeum Karlova Mostu. Charles Bridge Museum [online]. Dostupné z: <http://www.muzeumkarlovamostu.cz/cz/historie/stara-praha/kampa>

Kampa – Wikipedie. [online]. Dostupné z: <https://cs.wikipedia.org/wiki/Kampa>

Kampa [online]. Dostupné z: <https://www.prostor-ad.cz/pruvodce/praha/vuva/kampa/kampa.htm>

Dům U zlatého lva [online]. Dostupné z: <https://www.prostor-ad.cz/pruvodce/praha/vuva/kampa/kampa493.htm>

Dům U zlatých nůžek [online]. Dostupné z: <https://www.prostor-ad.cz/pruvodce/praha/vuva/kampa/kampa494.htm>

Park Kampa - Praha 1. Úřad městské části Praha 1 - Praha 1 [online]. Copyright © [cit. 21.05.2020]. Dostupné z: <https://www.praha1.cz/mestska-cast/uzemni-rozvoj-a-investice/investicni-zamery/park-kampa/>

Digitální technická mapa Prahy. Start Page - [\*].iprpraha.cz [online]. Copyright © [cit. 21.05.2020]. Dostupné z: <https://app.iprpraha.cz/apl/app/dtmp/>

### OBRÁZKY

1. 3D model [online]. <https://app.iprpraha.cz/apl/app/vykresyUP/>

2. Ortofoto [online]. <https://app.iprpraha.cz/apl/app/vykresyUP/>

3. Povinné císařské otisky [online]. [https://archivnimapy.cuzk.cz/uazk/coc/coc\\_data/6068-1/6068-1-002\\_index.html](https://archivnimapy.cuzk.cz/uazk/coc/coc_data/6068-1/6068-1-002_index.html)

4. Langweilův model [online]. <https://prazsky.denik.cz/galerie/langweiluv-model-prahy.html?back=1570031434-2800-63&photo=13>

5. Muzeum Kampa [online]. <https://www.prague.eu/cs/objekt/mista/420/museum-kampa>

6. Werichova Vila [online]. <https://www.kudyznudy.cz/aktivity/werichovka-werichova-vila-na-kampe>

7. Lichtenštějnský palác [online]. <http://wikimapia.org/2008935/cs/Lichten%C5%A1tejn%C3%BD-pal%C3%A1c#/photo/5818773>
8. Dům U zlatého lva [online]. <https://www.prostor-ad.cz/pruvodce/praha/vuva/kampa/kampa493.htm>
9. Dům U zlatých nužek [online]. <https://www.prostor-ad.cz/pruvodce/praha/vuva/kampa/kampa494.htm>
10. Lusthaus [online]. <https://www.prostor-ad.cz/pruvodce/praha/vuva/kampa/lusthaus.htm>
- 11-16. autorské fotografie.
17. Vila Chiltern Barns [online]. <https://mcleanquinlan.com/works/chiltern-barns>
18. Vila Harvey Road [online]. [https://leibal.com/architecture/harvey-road/?utm\\_source=Pinterest&utm\\_medium=Social](https://leibal.com/architecture/harvey-road/?utm_source=Pinterest&utm_medium=Social)
19. Zahrada rodinného domu [online]. <https://www.azselectrealtygroup.com/2017/11/29/15-magical-courtyard-designs/>
20. M House studio [online]. <https://www.archdaily.com/448998/m-house-facet-studio/52858e1be8e44e524b000200-m-house-facet-studio-image>
21. Delegát Park [online]. <https://www.the-village.ru/village/children/children-guide/325151-detskie-ploschadki>
22. Přírodní hřiště [online]. <https://unitgarten3.likitimavm.com/playground-build-design-natural-wood-earthwrights/>
23. Dune hřiště [online]. <https://www.archdaily.com/921233/dune-square-bureau-druzhba>
24. Zahradní záhony [online]. <https://www.zahrada-centrum.cz/clanky/547-idealni-sirka-zeleninovyh-zahonu>
25. Hřiště Salute [online]. <https://www.the-village.ru/village/children/children-guide/325151-detskie-ploschadki>
26. Harwoods hřiště [online]. [https://jupiterplay.co.uk/case\\_study/harwoods-adventurous-playground-watford/](https://jupiterplay.co.uk/case_study/harwoods-adventurous-playground-watford/)

