



KAMPA ÚVOD

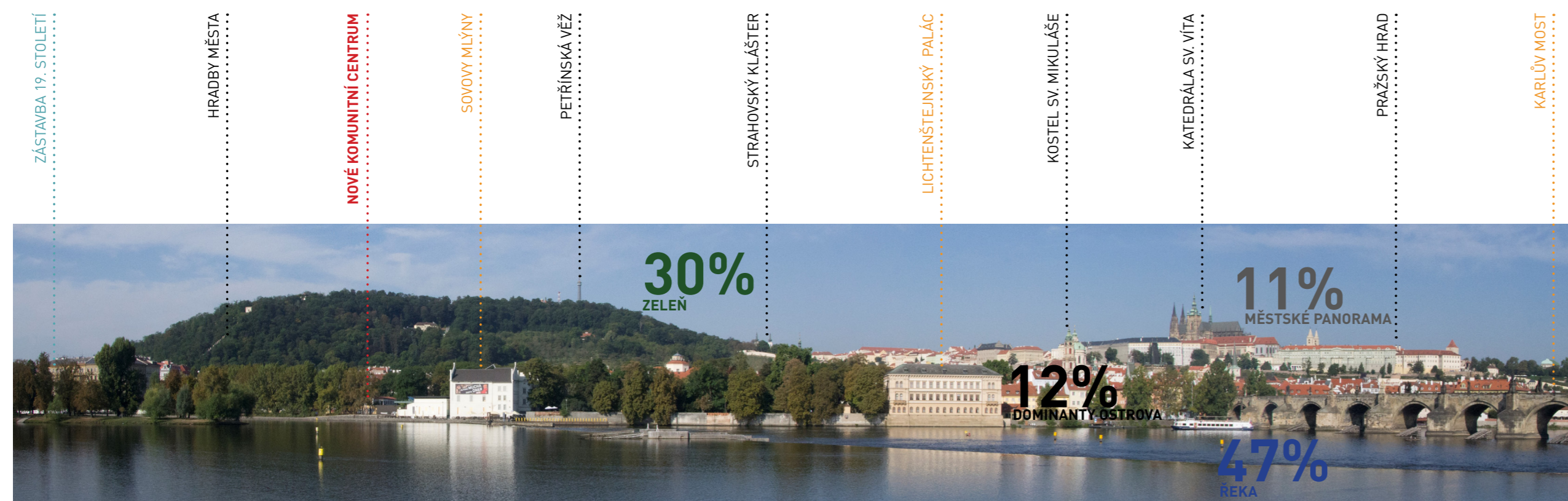
"Podkladem ateliérového zadání bylo zadání městské části Prahy 1."

V diplomové práci jsem se zabýval návrhem nového objektu Komunitního centra a jeho bezprostředního okolí na stávající parcelě. Prioritní snahou bylo naplnit podmínky ateliérového zadání, včetně požadavků komunity, a přijít s řešením jejich naplnění s ohledem k tak významné lokalitě, jako je Ostrov Kampa.

Na parcelu jsem navrhl objekt skládající se ze dvou hmot, které jsou děleny pomyslným osovým řezem ve formě schodiště vedoucího na vyhlídkovou lávku.

Komunitní centrum má tedy nejen vlastní budovu, ale i příležiící kavárnu, která je od ní oddělena schodištěm. Centrum bylo navrženo s analogií k historickým zahradám, které bývaly ohrazeny barokními zdmi a za nimi se tyčily zahradní domy či paláce.

Budova komunitě nabízí dostatečné prostory a soukromí pro pořádané aktivity, které se mohou odehrávat mj. na prostorné zahradě s dětským hřištěm. V rámci obou budov bylo navrženo prosklené druhé nadzemní podlaží, které nabízí nové pohledy na Kampu a vltavské panorama. Kavárna je navržena pro soukromé i veřejné účely a nabízí mj. využití venkovního předprostoru.



ŘEŠENÁ PARCELA (STÁVAJÍCÍ STAV)

Řešená parcela (pozemek Komunitního centra) se nachází při jižní straně Sovových mlýnů a je ohraničena ze tří stran (západní pouze cca do poloviny) původní zdí ze 17. století a z jedné (jižní) strany dnešní budovou rybářského svazu.¹ Její plošný rozměr je 1650 m² a je rovinatá s mírným západním sklonem směrem do parku.

podbetonovány dostatečně hluboko, aby zeď odolávala minimálně 14 dnům permanentního zatopení. Samotný pozemek nabízí krásnou městskou i přírodní scenérii, která nabízí pohledy směrem na řeku Vltavu a panorama Starého a Nového Města.

Přestože se jedná o tvarově složitou parcelu, bylo nutné jí v rámci dalších návrhů respektovat jak z hlediska historické stopy vývoje ostrova, tak také z hlediska panoramatických hodnot Malé Strany. Zdi původní Vratislavské ohrady jsou v panoramatu ostrova během letních měsíců sice schované za krásným topolovým stromořadím, přesto v zimě zcelují ostrovní nábřeží.

ŘEŠENÝ OBJEKT (STÁVAJÍCÍ STAV)

Budova Komunitního centra se nachází v severní části parcely a je přístupná pěší cestičkou z parku. Jedná se o stavbu vystavěnou v 50. až 60. letech, pravděpodobně během tzv. Akce Z, což se odráží v architektonické kvalitě stavby v tak historicky významné lokalitě.

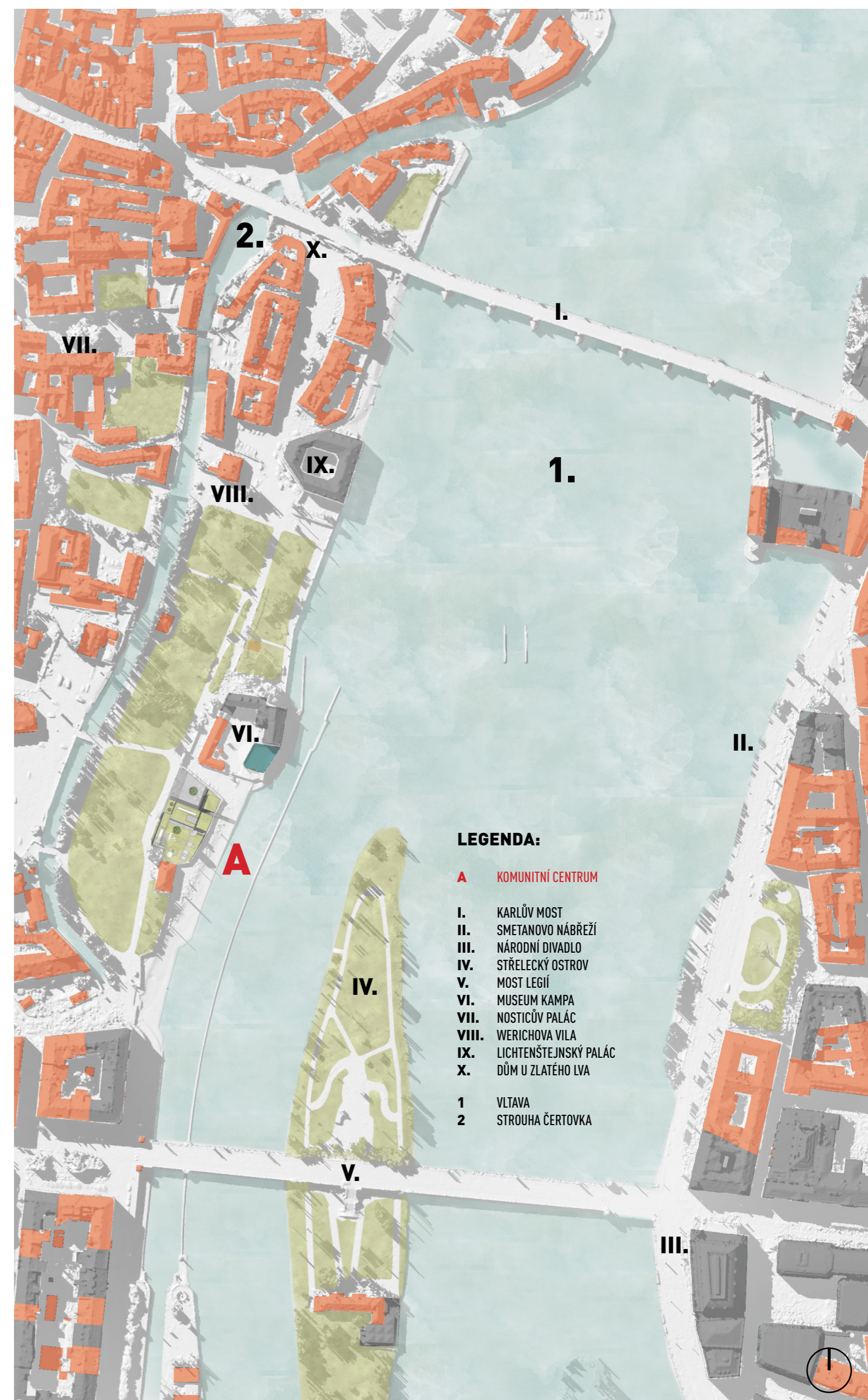
Jedná se o jednopodlažní objekt se sedlovou střechou a průčelím do parku. Budova je podlouhlého tvaru a hlavní vstup se nachází v severní fasádě. Okna jsou orientována do severní a jižní fasády. Jižní fasáda je také jakýmsi propojujícím mostem interiéru se zahradou centra, a to velkými francouzskými okny, což je jedna z příjemných věcí, kterými objekt disponuje.

Z hlediska počtu členů či stálých návštěvníků Komunitního centra je v současné době budova ve stavu spíše provizorním, než že by naplňovala podmínky pro takové společenství.

Zahrada je z hlediska nevhodného umístění objektu poněkud tvarovým výlizmem a působí bezkonceptně.

Bylo nutné umístit nový objekt v rámci volné části parcely tak, aby se takto tvarově rozehraný pozemek spíše usměrnil a zbavil většího počtu průchozích bran, uliček a podobně.

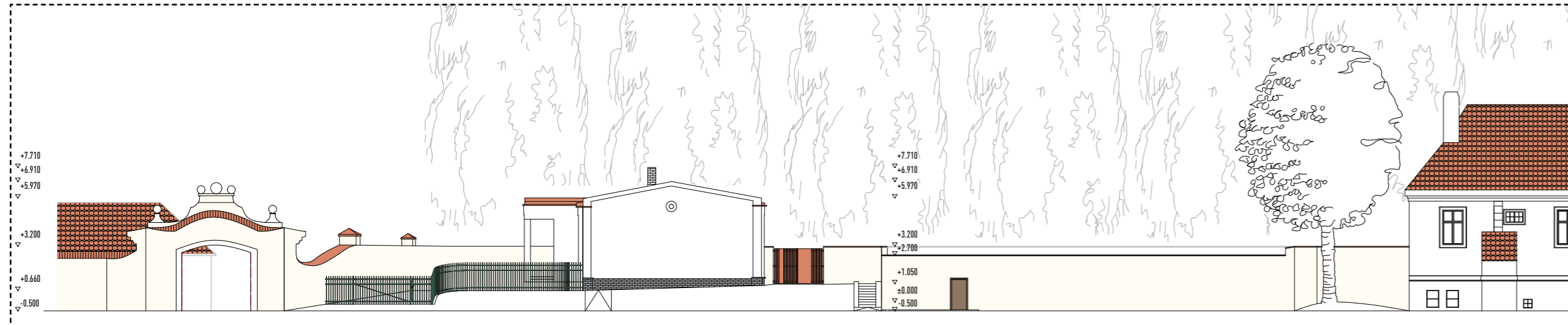
¹ MERHOUT, Cyril. Ostrov Kampa - Praha, 1946



LEGENDA:

- A** KOMUNITNÍ CENTRUM
- I.** KARLŮV MOST
- II.** SMETANOVO NÁBŘEŽÍ
- III.** NÁRODNÍ DIVADLO
- IV.** STŘELECKÝ OSTROV
- V.** MOST LEGIÍ
- VI.** MUSEUM KAMPA
- VII.** MOSTIČŮV PALÁČ
- VIII.** WERICHŮVA VILA
- IX.** LICHTENŠTEJNSKÝ PALÁČ
- X.** DŮM U ZLATÉHO LVA
- 1** VLTAVA
- 2** STROUHA ČERTOVKA

POHLED NA PARCELU



SEVERNÍ POHLED - STÁVAJÍCÍ STAV M 1:200

SITUACE ŠIRŠÍCH VZTAHŮ M 1:4000

FOTOGRAFIE PARCELY



POHLED NA BUDOVU KOMUNITNÍHO CENTRA [14]



PARK KAMPA, V POZADÍ ŘEŠENÁ PARCELA [15]



NÁBŘEŽNÍ PROMÉNÁDA, POHLED OD SOVOVÝCH MLÝNŮ [16]



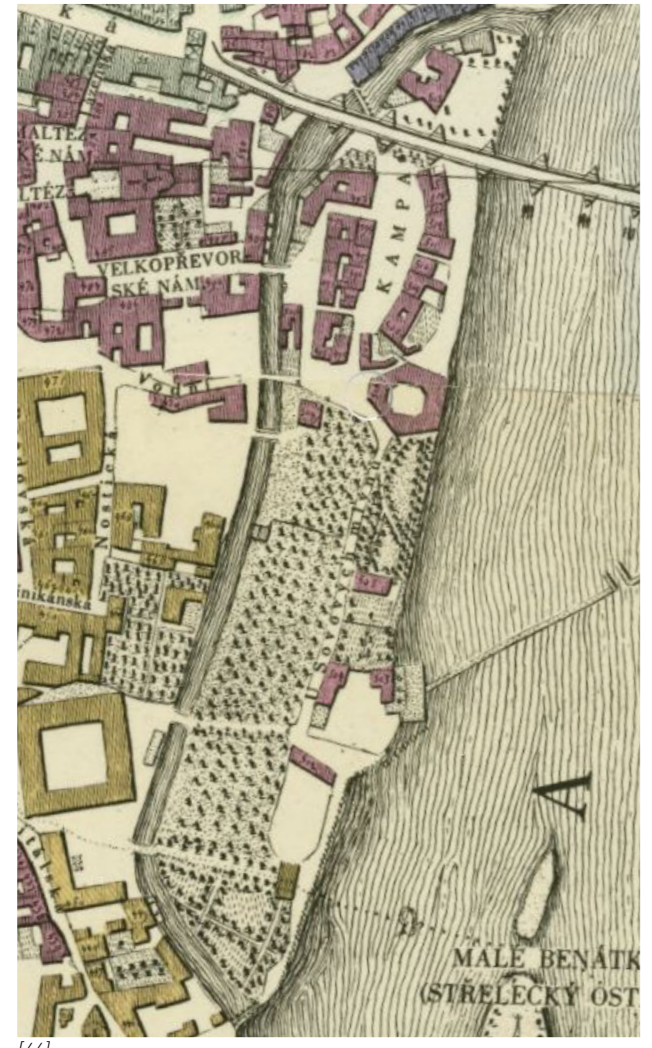
NÁBŘEŽÍ, SOVOVÝ MLÝN V POZADÍ [17]



NOVÉ KOMUNITNÍ CENTRUM
"KAMPA"
DIPLOMOVÝ PROJEKT

vypracoval: Bc. Adam Černohouz
vedoucí práce: doc. Ing. arch. Petr Suske, CSc.
Ing. arch. Marek Tichý

HISTORIE OSTROVA KAMPA



[46] 1816



[47] 1842



[50] 1938



[51] 2019

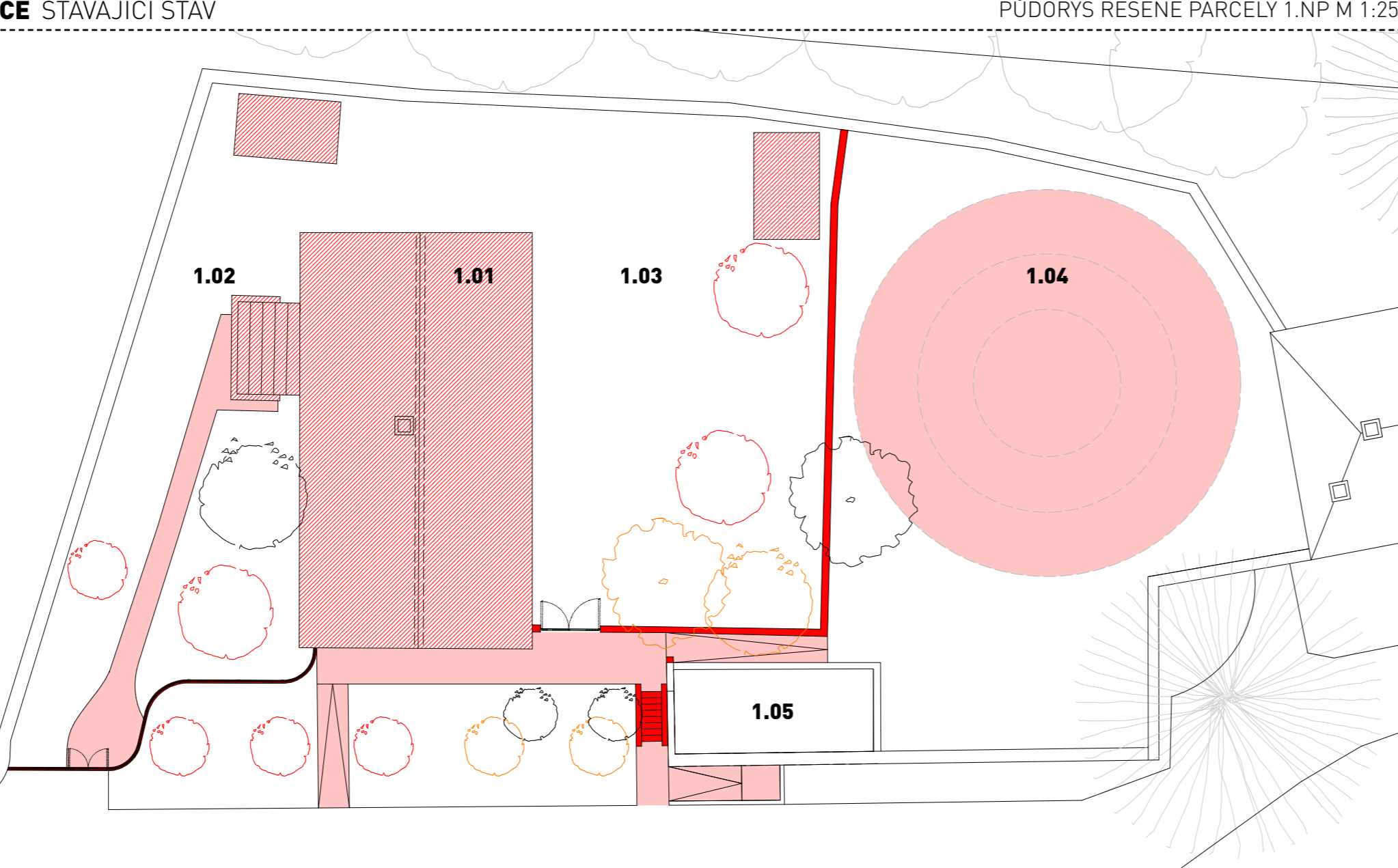
Ostrov Kampa je uměle vytvořený ostrov, který vznikl vykopáním náhonu na mlýny.^{1,2} První dějinná zmínka o ostrově je zapsána v zakládací listině, ve které král Vladislav II. mj. daroval maltézským rytířům i kus země s jasným hraničním vymezením. Topografický popis darované země vystihuje území Ostrova Kampa. Nejpřavděpodobněji se jedná o rok 1169.³ V r. 1393 byl poprvé topograficky popsán Sovovského mlýn, tehdy mlýn sv. Jiří, maltézskými rytíři při prodeji jiných mlýnů na vltavském břehu. V roce 1541 došlo k velké události, a to k požáru Malé Strany a Hradčan. Při nové výstavbě byla na ostrov přivezena stavební suť ze spáleniště a vytvořilo se navýšení výškové úrovně ostrova. V té době byl na ostrově pouze jeden dům, a to Sovovského mlýn. Později, po husitském vpádu do Prahy v r. 1420, získal budovu mlýna mistr Václav. Ten po nějaké době zbohatl a byl přijat k erbů Jana Hlavsy z Liboslavě. Jméno Sovovy mlýny vzniklo v roce 1541, kdy

Sovovo majetnictví dalo mlýnu jméno. Během 2. poloviny 16. století a začátkem 17. století došlo také k výstavbě dvou řad domů, které tvoří nejzápadnější část ostrova dodnes.³ Do začátku 17. století byl ostrov tvarován požárními a odpadovými navážkami, poté se již břehy a půda ustálily a následně zde byly zřizovány první zahrady. Mezi nimi byla např. Hutská zahrada v jižním cípu ostrova, dále Zlomkovská zahrada a severněji Komínkovská zahrada Malá a Velká. První významný počín ve výstavbě velkých zahrad přišel tehdy, kdy si Pavel Michna z Vacinova v r. 1624 směnili mlýn Hut z pivovar s Malostranskými. Pavel Michna byl výtečným zbohatlíkem, který zde chtěl vytvořit velké reprezentační sídlo. To se nakonec nestalo a po své smrti v r. 1632 přenechal majetek svému synu Václavovi, který přikoupil v r. 1635 zahradu Zlomkovskou. Po téměř 30 letech, jsa pln stavebních plánů, přikoupil Václav v r. 1663 zahradu Glauchovskou a spojil tak tři zahrady v jednu. Tím vznikla známá zahrada Michnovská, která v té době zabírala více než polovinu plochy jižní části ostrova.

Největší krásu Michnovské zahrady dostal pravděpodobně Adam František ze Schwarzenbergu, který zemřel nešťastnou náhodou v r. 1732. Po roce 1743, kdy převzal majetek syn Josef, už docházelo spíše k poklesu pěstování a významnosti zahrady. Josef dědictví prodal r. 1763 Janu Kryštofu Bornscheinovi, který zahradu v r. 1767 dále prodal vojenskému eráru ke zřízení zbrojnice. Ti se starali o stromoví do posledních let, než byla zahrada v r. 1941 prodána městu Praha. Během 2. světové války došlo k přeměně zahrady ve veřejný park a její ohraničení zdmi a mnoho stromů bylo odstraněno.³ Další důležitou stopou v historii ostrova byla Nosticova zahrada. Původně se jednalo o Velkou a Malou Komínkovskou zahradu. Nosticové zahradu drželi až od r. 1762. Prvním majitelem Velké Komínkovské zahrady byl rybář Duchek, kterému byla zahrada vysázena úřadem mostu Pražského v r. 1495. Zahrady byly pojmenovány Komínkovské po rybářovi synovi Jiříku Komínkovskému. Dům (základ dnešní Verichovy vily) zde byl pravděpodobně vystaven až právě synem Jiříkem.

Jižněji od Velké Komínkovské zahrady stála Malá, která ji dělila od Michnovské zahrady. Původně se jednalo o pastvinu, na které pradenly běhly prádlo. Tuto zahradu zakoupil Jiřík Komínkovský. Za života potomka Jiříka došlo k jurisdikčním sporům mezi Maltézskými a Staroměstskými, které vyvrcholily ve prospěch Staroměstských. Ti odebrali vlastníci Komínkovským a následně došlo v historii k mnoha dalším prodejům, které vedly k tomu, že v 2. polovině 18. st. přešly zahrady do rukou Františka Václava hr. Nostic-Rienecka. Rodina Nosticů pozemek s domy vlastnila až do začátku 20. století. Při 2. světové válce došlo k úplnému rozbití původních zdí a tato část Kampa byla proměněna na veřejný park.³ Budova dnešní Verichovy vily prošla rekonstrukcí v r. 1803, kdy dostala tvář, kterou dnes můžeme vidět. Následně došlo k další rekonstrukci v r. 1840, r. 2005 a nakonec v r. 2015-2017.⁴

- LEGENDA:**
- BOURANÉ KONSTRUKCE
 - BOURANÉ PLOCHY
 - BOURANÉ OBJEKTY
 - STROM KÁČENÝ
 - STROM PŘESAZENÝ
 - STROM NOVĚ PŘESAZENÝ
- LEGENDA MÍSTNOSTÍ:**
- 1.01** KOMUNITNÍ CENTRUM
 - 1.02** PŘÍSTUPOVÁ CESTA
 - 1.03** ZAHRADA
 - 1.04** DĚTSKÉ HRŠTĚ
 - 1.05** VEŘEJNÉ TOALETY



ČASOVÁ OSA PARCELA, OSTROV, BUDOVI

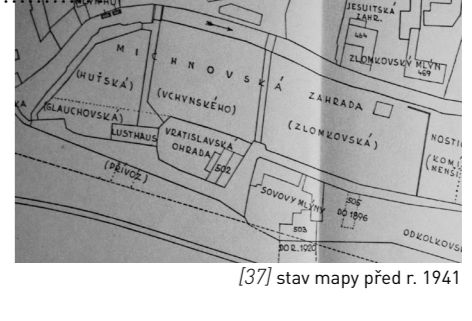
- 1169** Vladislav II. daroval maltézským rytířům ostrov "Kampa".
- 1393** Datována první zmínka o Sovovského mlýnu, tehdy mlýnu sv. Jiří.
- 1495** Datována první zmínka o budově dnešní Verichovy vily.
- 1510** Zánik dvou strouh v jižním cípu ostrovů. Vzniká jeden ostrov a zůstává strouha Čertovka.
- 1541** Jediný mlýn na ostrově dostal jméno po svém majiteli, a to **Sovovského mlýn**. "velký požár Malé Strany a Hradčan"
- 1589** renesanční výstavba Sovových mlýnů
- 1606** Na začátku 17. století bylo místo budoucí Vratislavské ohrady ještě součástí řeky Vltavy.
- 1624** Datovány první zmínky o plánovaných velkých a honosných zahradách.
- 1635** Syn Pavla Michny přikoupil další zahradu (Zlomkovskou) a spojil v jednu Michnovskou zahradu.
- 1671** Do tohoto roku bylo místo budoucí Vratislavské ohrady pouze rumištěm. Tento rok pozemek zakoupil mlýnař Jan Kačerovský.
- 1685** Barokní zahrady ostrova začínaly dosahovat pravděpodobně své největší krásy. **Osy zahrad byly orientovány příčně ostrovem směrem k řece.**
- 1710** pojmenování ostrova jako Ostrov Kampa
- 1717** Kůlna byla dcerami K. F. hr. Vratislava z Mitrova prodána jiným potomkům stejného rodu. Kůlna s pozemkem byla v držení rodu až do 2. poloviny 19. století.
- 1720** podoba Michnovské zahrady r. 1720
- 1725** Hrabě ze Schönfeldu přikoupil k Velké Komínkovské zahradě další zahradu (Malá Komínkovská) a spojil je v jednu.
- 1762** Velikost Michnovské zahrady se ustálila. V tomto roce zakoupil rod Nosticů obě Komínkovské zahrady.
- 1896** Sovovy mlýny opět postihl požár, obnova funkce mlýna se již neuskutečnila.
- 1920** Sovovy mlýny byly částečně opraveny (lobynářská část).
- 1941** Vratislavská ohrada byla r. 1941 zrušena. Do r. 1941 bylo hlavní komunikační cestou nábrežní vedoucí k Sovovým mlýnům podél Michnovské zahrady.
- 1966** současná budova Komunitního centra již vystavěna
- 1998** Prohlašovala rekonstrukce - přeměna mlýna na galerii moderního umění.
- 2002** přístavba skleněné krychle na věž Sovových mlýnů
- 2017** současná rekonstrukce Verichovy vily



[35] kresba datována do r. 1541



[36] kresba datována do r. 1606



[37] stav mapy před r. 1941



[38] kresba datována do r. 1685



[29] malba datována do 2. poloviny 18. století



[39] kresba datována do r. 1720



[58] fotografie po požáru na konci 19. st.



[30] ortofoto datované do r. 1966



[59] fotografie dnešní podoby Verichovy vily



PŮDORYSY

PŮDORYS 1.NP M 1:200



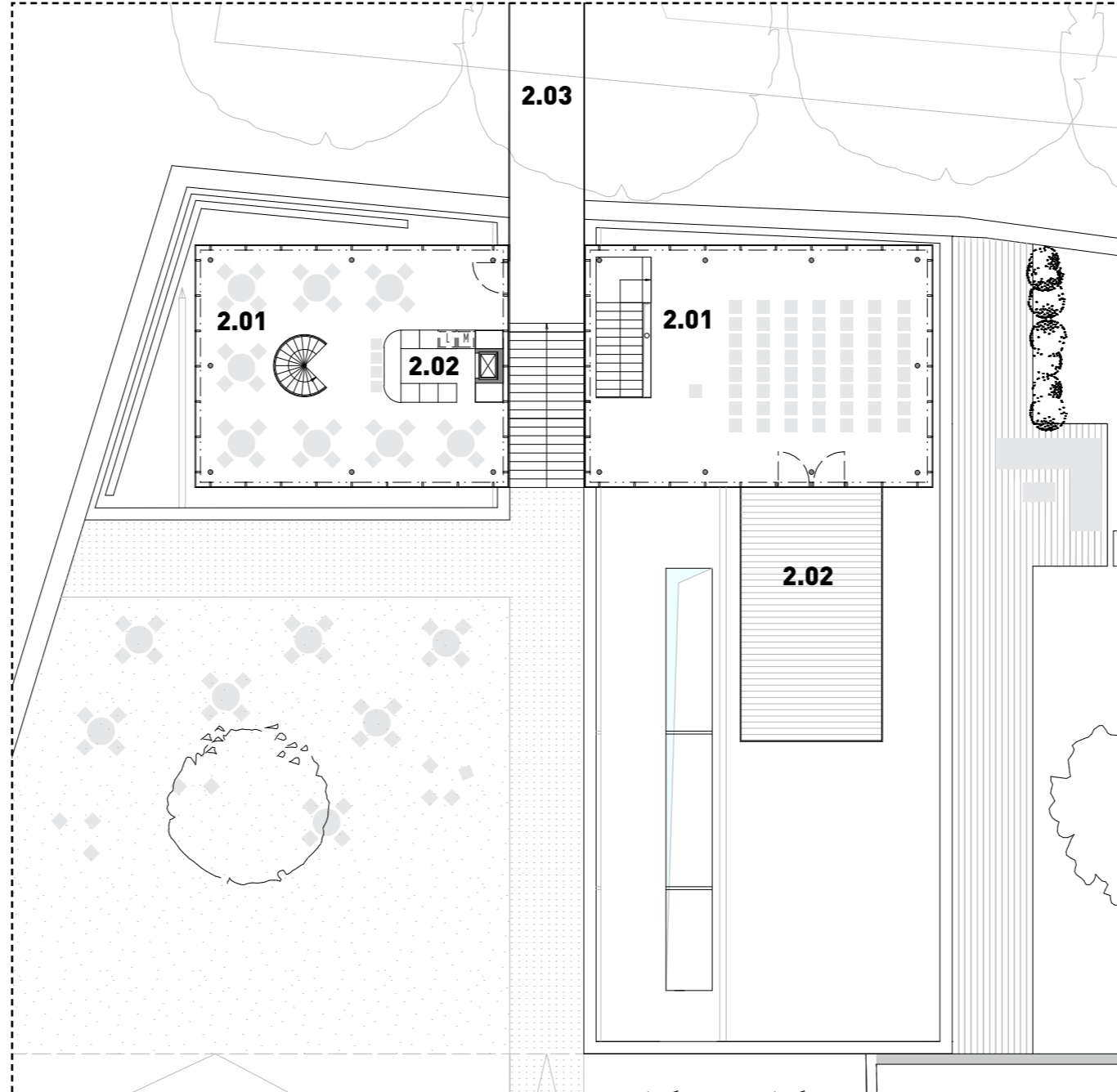
LEGENDA MÍSTNOSTÍ

- 1.01 KOMUNIKAČNÍ PROSTOR
- 1.02 HLAVNÍ BAR
- 1.03 SEZENÍ KAVÁRNY
- 1.04 ČÍTARNA + SEZENÍ
- 1.05 KANCELÁŘSKÝ KOUT KAVÁRNY
- 1.06 SKLAD KAVÁRNY
- 1.07 VENKOVNÍ SEZENÍ

LEGENDA MÍSTNOSTÍ

- 1.01 VSTUPNÍ HALA
- 1.02 KRYTÁ VERANDA
- 1.03 VENKOVNÍ TERASA
- 1.04 KUCHYŇ
- 1.05 KANCELÁŘ VEDENÍ KC
- 1.06 ZASEDACÍ MÍSTNOST
- 1.07 MALÝ SKLAD (EL. ROZVADĚČ)
- 1.08 TECHNICKÁ MÍSTNOST (SKLAD)
- 1.09 ŠATNA (VELKÝ SKLAD)
- 1.10 POBYTOVÉ MÍSTNOSTI
- 1.11 ÚKLIDOVÁ KOMORA

PŮDORYS 2.NP M 1:200



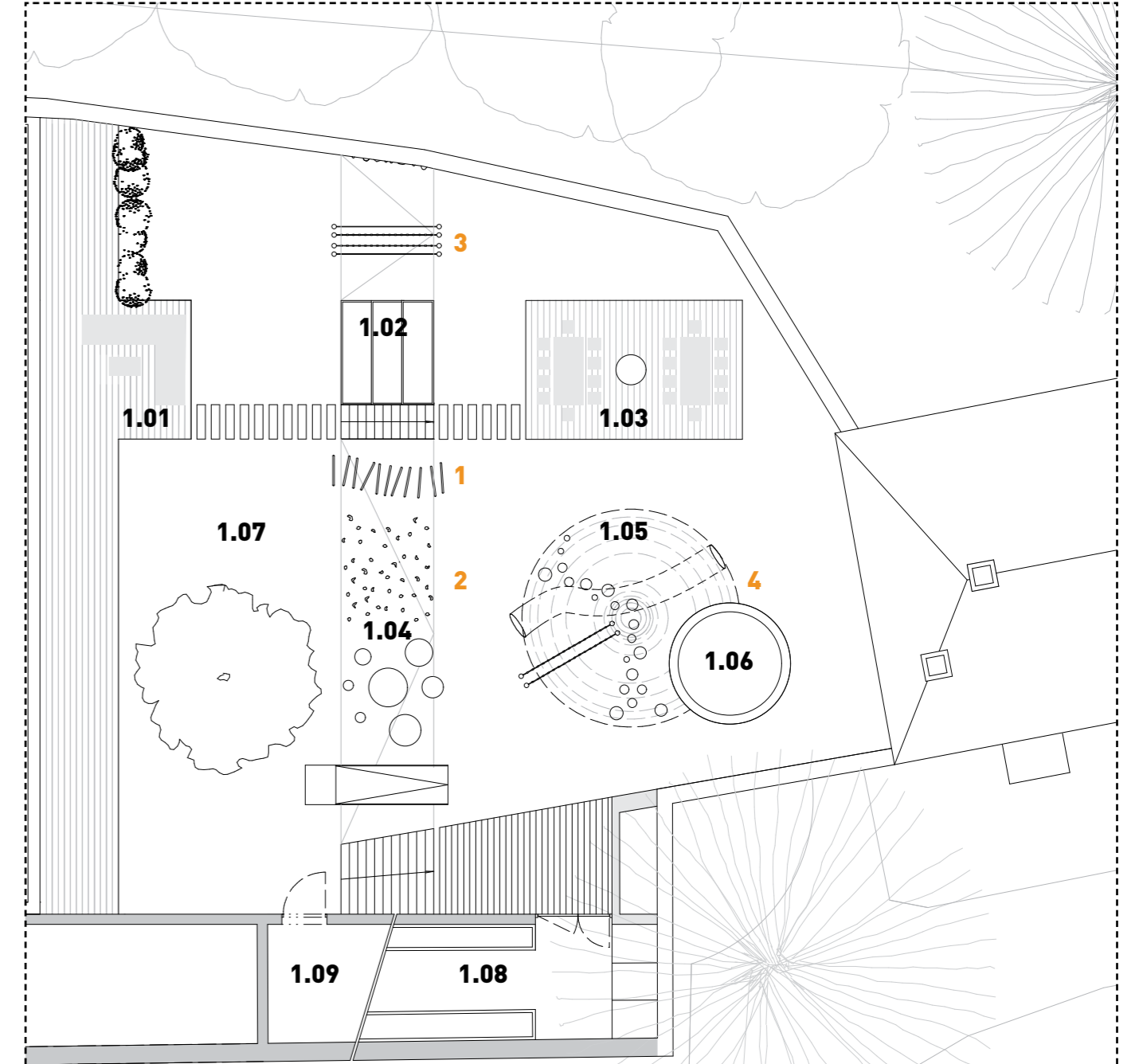
LEGENDA MÍSTNOSTÍ

- 2.01 SEZENÍ BAROVÉ + KAVÁRNY
- 2.02 BAR
- 2.03 VYHLÍDKOVÁ LÁVKA

LEGENDA MÍSTNOSTÍ

- 2.01 VÍCEÚČELOVÝ SÁL
- 2.02 STŘEŠNÍ TERASA

ZAHRADA M 1:200



LEGENDA MÍSTNOSTÍ A PLOCH

- 1.01 VENKOVNÍ TERASA
- 1.02 OKRASNÉ ZÁHONY
- 1.03 ODPOČINKOVÁ ČÁST ZAHRADY
- 1.04 HERNÍ SVAH PRO DĚTI
- 1.05 VRCHOLEK S ATRAKCEMI
- 1.06 PÍSKOVIŠTĚ
- 1.07 TRAVNÍ PLOCHA
- 1.08 HOSPODÁŘSKÁ ZAHRADA
- 1.09 ZAHRADNÍ KŮLNA



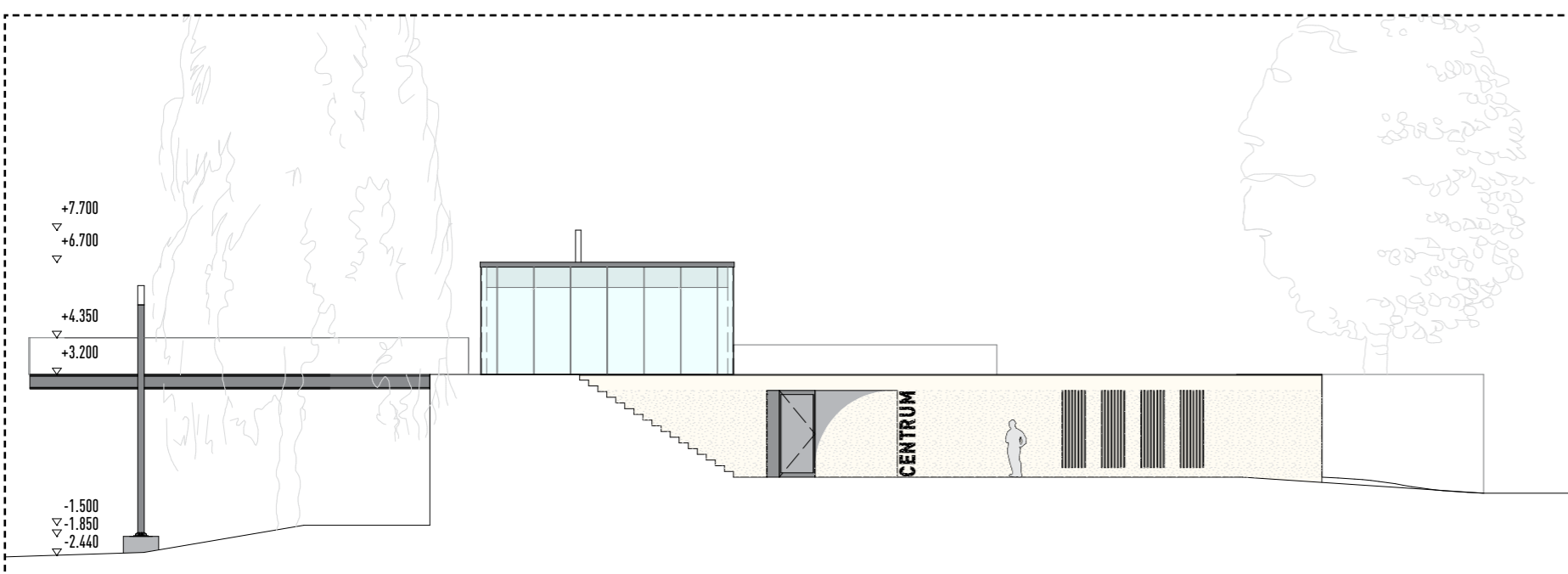
URBANISMUS

Návrh nového Komunitního centra vychází z několika důležitých aspektů samotného území. Nová budova reaguje na zástavbu jak z dnešního, tak z historického hlediska zastávností a jejího využití. Nová budova, kromě lávky, nepřesahuje hranice své parcely ani příliš nepřevyšuje procentuální zastávnost z historického hlediska.

Návrh mj. reaguje na osové rozvržení, které zde hraje svou roli at už z dnešního hlediska, tak významně z historického hlediska. Hlavní historická osovost zahrad byla orientována spíše příčně k ostrovu. Později (ve 20. století), když došlo k vytvoření veřejného parku, je až do současnosti hlavní osa podélně procházející celým ostrovem. Z tohoto hlediska podélnou osu návrhem nijak neporušuji a dodávám jí pomyslný záliv ve formě předprostoru objektů. Příčnou osou vstupují do území lávkou a její přístupovou cestou.¹

Návrh se snaží využít potenciál dané lokality, jako jsou významné panoramatické pohledy na řeku a Staré Město,

POHLEDY



SEVERNÍ POHLED - HL. VSTUP M 1:200

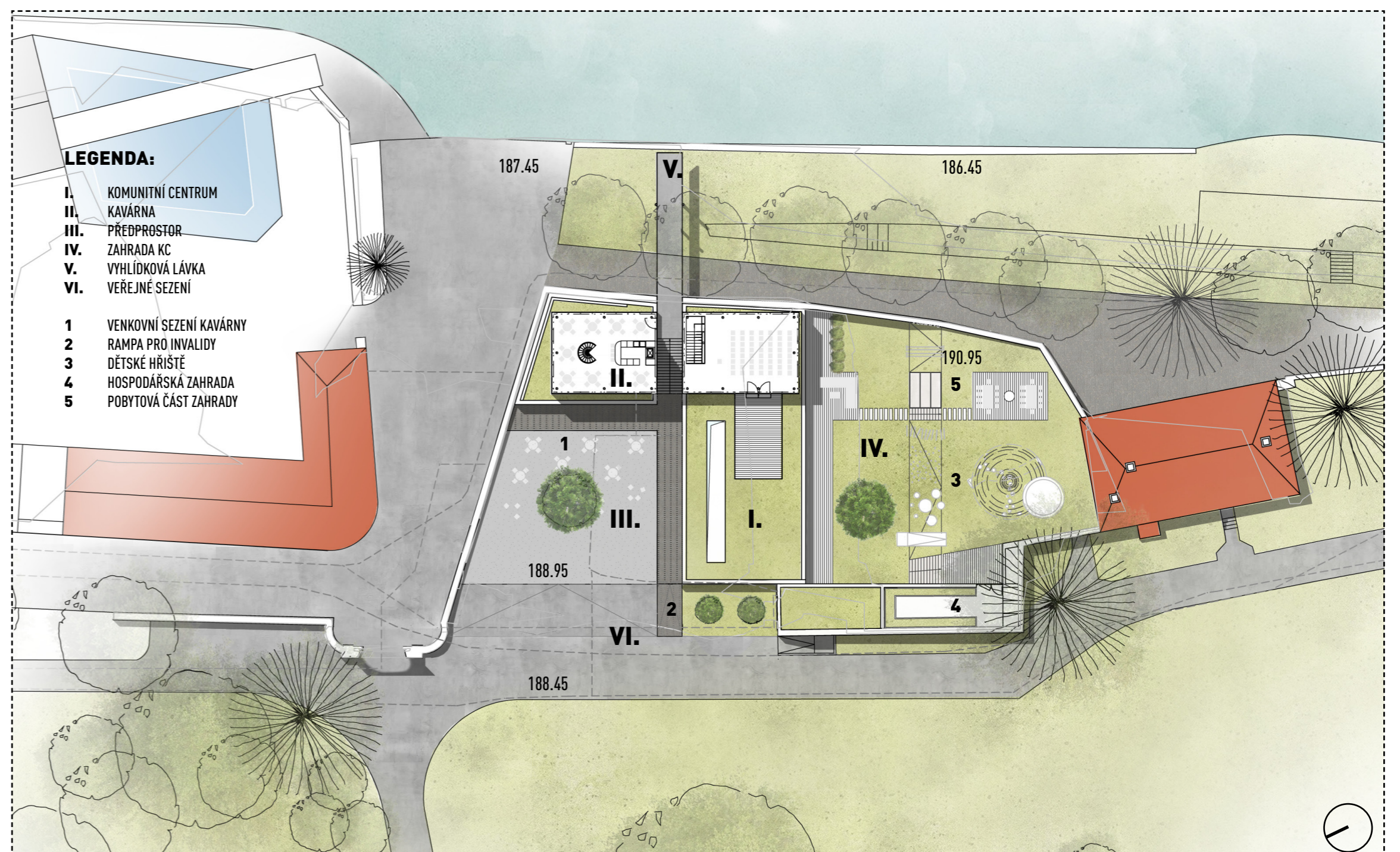
příroda v okolí či intimnost parcel. Druhé podlaží proto nabízí celoprosklenou fasádu s možností výhledu na Karlův most a jeho okolí. Díky stávající zdem byla možnost oddělit objektem Komunitního centra část parcely od veřejného prostoru. Tato plocha byla využita pro soukromé účely k zahradnímu využití.

Po analýze možností rozmístění jednotlivých objektů jsem se rozhodl pro ortogonální umístění, které jako jediné poskytl možnost vytvoření veřejného předprostoru a zároveň zanechat dostatek prostoru pro budovu a vytvoření soukromé zahrady.

Z hlediska již zmíněného panorama Malé Strany jsem vnímal za důležité nevstupovat do ustáleného pohledu a nenarušovat ho novým výrazným objektem. Došlo by tak k odvádění pozornosti od symbolů historicky dlouhotrvajících dominant ostrova, jako jsou Sovovy mlýny a Lichtenštejnský palác. Proto jsem se také rozhodl vystoupit nad ohradní zeď se skleněným kvádrem, který se v topologem stromořadí spíše skryje či maximálně při pečlivějším pozorování vzbudí zvědavost.

¹ MERHOUT, Cyril. Ostrov Kampa - Praha, 1946

SITUACE



SITUACE M 1:400



ARCHITEKTURA

Po analýze ostrova je jednoznačné, že přístup k návrhu v dané lokalitě musí být decentní a nepřítisť vycínající v ohledu ke stávající architektuře. Rozhodl jsem se tedy použít prvky, které se v blízkém okolí již nacházejí a využít je k vlastnímu návrhu.

Pro dodržení zmíněné analogie řečené v úvodu, je 1.NP pohledově vystavěno za zdi, která plynule navazuje na stávající zed. Hmoty 2.NP je navržena tak, aby připodobňovala dům za zdi. Proto byla odsazena od čelní fasády a je dispozičně volně umístěna. 2.NP jsem se rozhodl udělat jako prosklené kvádry, které nezastíní stávající průhledy a zároveň mohou odrážet okolní zeleň. Mezi objekty probíhá důležitá osa, kterou umocňuje podélná cesta kolem budov zakončená schodištěm na vyhlídkovou lávku k Vltavě.

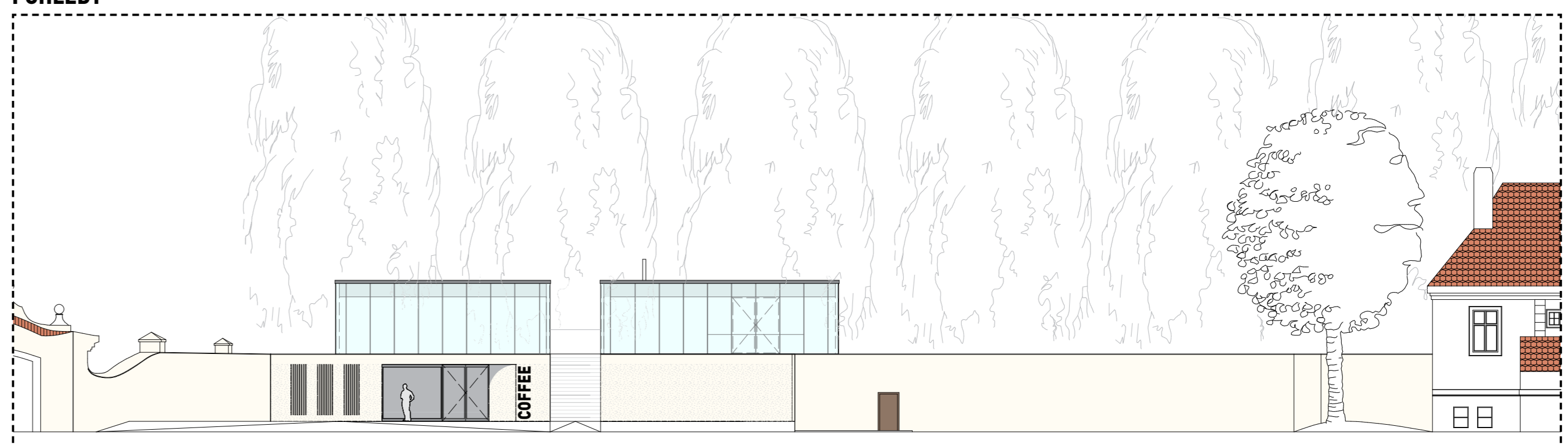
Komunitní centrum je umístěno do většího objektu, který dělí parcelu na dvě poloviny. Díky tomu bylo možné dosáhnout venkovního

soukromého pozemku pro komunitu a zároveň nabídnout dostatečný veřejný prostor.

Budova nabízí v prvním podlaží veškeré zázemí včetně kanceláře, obytných ploch, kuchyně a hygienických i technických místností. Druhé podlaží nabízí reprezentativní prostor s víceúčelovým sálem se vstupem na střešní terasu. Zahrada nabízí prostory pro děti i dospělé. Pro dospělé jsou navrženy terasy a dostatek zelené plochy, včetně okrasné a hospodářské zahrady. Pro děti je navržen svah a vršek s různými prolézačkami.

Kávárna nabízí možnost sezení v 1.NP, 2.NP, a i ve venkovním předprostoru. První patro nabízí spíše tmavší a intimní sezení. Druhé patro je kontrastním protějškem, je zcela prosklené a nabízí možnost krásného průhledu do parku a směrem na Vltavu. Kávárna je navíc v 2.NP přístupná i z vyhlídkové lávky.

POHLEDY

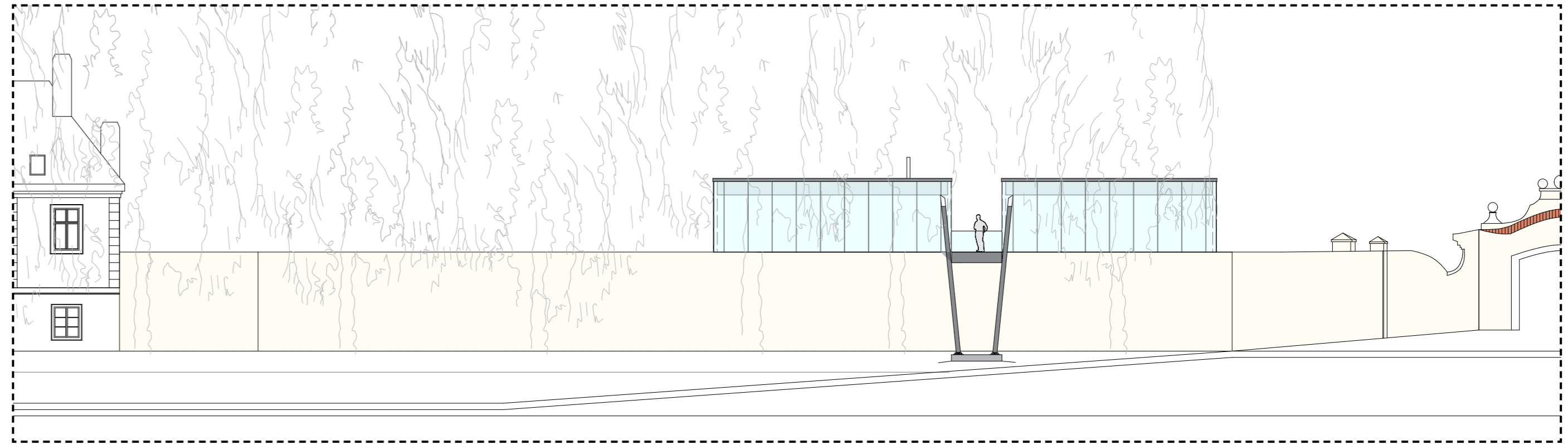


ZÁPADNÍ POHLED - HL. VSTUP M 1:200

VIZUALIZACE

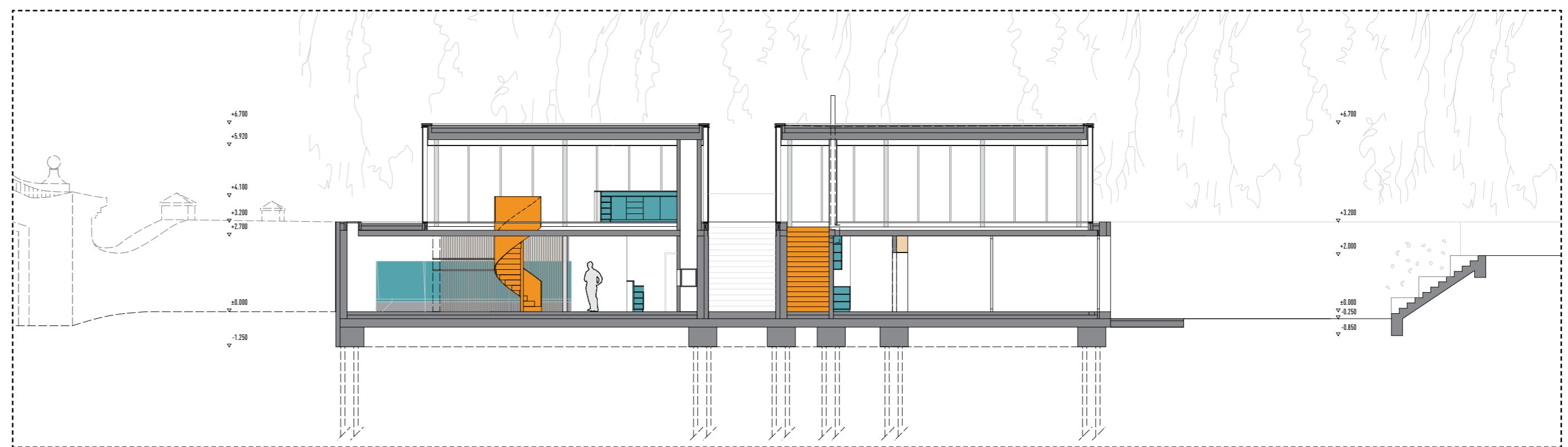


POHLED OD MUSEA KAMPA



VÝCHODNÍ POHLED M 1:200

ŘEZY



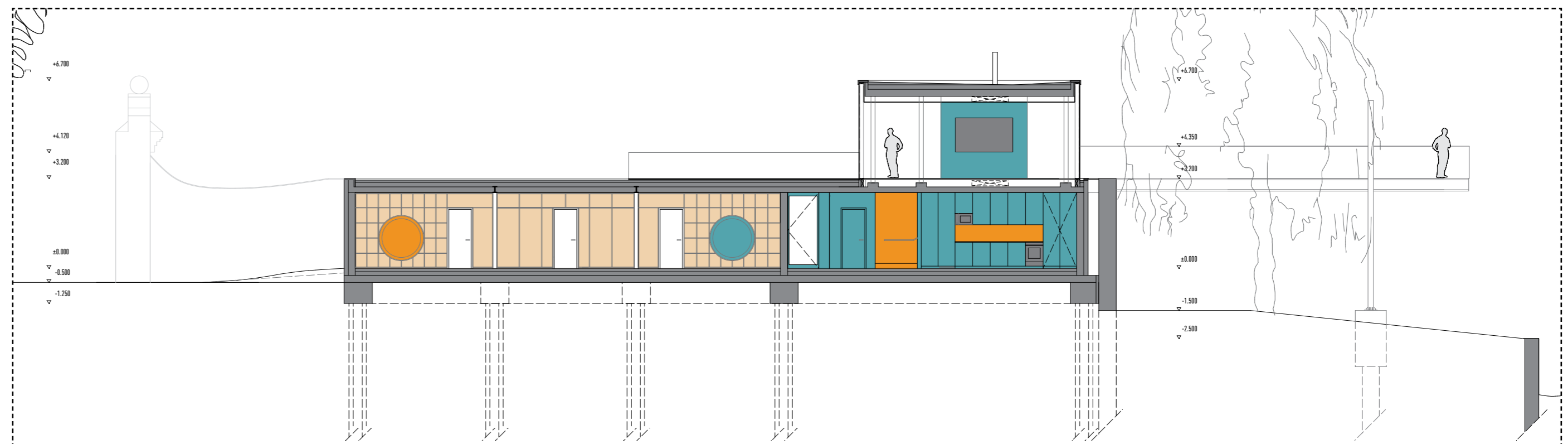
PŘÍČNÝ ŘEZ M 1:150



1.NP KAVÁRNÝ KOMUNITNÍHO CENTRA



2.NP KAVÁRNÝ KOMUNITNÍHO CENTRA



PODÉLNÝ ŘEZ KOMUNITNÍM CENTREM M 1:150