



ŽÍTKOVÁ

ROZBOR
ANALYTICKÁ ČÁST

ČESKÉ VYSOKÉ UČENÍ TECHNICKÉ V PRAZE
FAKULTA ARCHITEKTURY

AUTOR, DIPLOMANT: Bc. Alena Zmeškalová
AR 2019/2020, ZS

NÁZEV DIPLOMOVÉ PRÁCE:

(ČJ) Žitková

(AJ) Žitková

Jazyk práce: Český

Vedoucí práce:	doc. Ing. arch. Miroslav CIKÁN Ústav: Ústav navrhování I 15127
Oponent práce:	
Klíčová slova (česká):	Vesnice, Žitková, žitek, život, revitalizace, vitalizace, identifikace, tvorba míst
Anotace (česká):	Diplomová práce se věnuje revitalizaci vesnice Žitková, vytvořením koncepce Sídelního obrazu a iniciačních staveb vesnického společenství. Koncepce definuje obraz místa a způsob péče o něj. Stavby doplňují stávající urbánní strukturu o místa identifikace.
Anotace (anglická):	This diploma thesis deals with the revitalization of the Žitková village by forming the Approach to the Place Scenery and the initial design of buildings devoted to the village community. The Approach defines the Place Scenery as well as the methods of maintenance and care. The buildings further contribute to the existing urban structure with the possibilities for the village citizens to identify themselves to the community.

Prohlášení autora

Prohlašuji, že jsem předloženou diplomovou práci vypracoval samostatně a že jsem uvedl veškeré použité informační zdroje v souladu s „Metodickým pokynem o etické přípravě vysokoškolských závěrečných prací.“

V Praze dne

podpis autora-diplomanta

Tento dokument je nedílnou a povinnou součástí diplomové práce / portfolia a CD.

zimní semestr 2019 / 2020

České vysoké učení technické v Praze, Fakulta architektury

2/ ZADÁNÍ diplomové práce

Mgr. program navazující

jméno a příjmení: Alena Zmeškalová

datum narození: 6.8.1990

akademický rok / semestr: 2019/2020 / 11. semestr

obor: AU

ústav: 15127 Ústav Navrhování I.

vedoucí diplomové práce: Doc. Ing. arch. Miroslav Cikán

téma diplomové práce: Žitková

viz přihláška na DP

zadání diplomové práce:

1/ popis zadání projektu a očekávaného cíle řešení

Práce se věnuje revitalizaci vesnice Žitková. Vesnice trpí dlouhodobým odlivem obyvatel. Z dřívějšího tradičního, kulturního kraje, se stává chatová, turistická oblast. Práce má navrhnout doplnění urbánní struktury se smyslem naplňovaným ve vztahu k místu, kterému má sloužit.

2/

Pro AU/ součástí zadání bude jasně a konkrétně specifikovaný stavební program

Stavební program bude vycházet z ideje vytvoření míst identifikace na kulturní a společenské vertikále urbánní struktury, která má relevantně doplňovat a vitalizovat roviny obývané horizontály.

3/ popis závěrečného výsledku, výstupy a měřítko zpracování

- Autorská zpráva
- Schémata koncepce návrhu
- Vizualizace
- Situace M 1:1000-2000
- Charakteristické půdorysy, pohledy a řezy vybraných objektů M 100-500

4/ seznam dalších dohodnutých částí projektu (model)

- Fyzický model
- Portfolio formátu A4 2x
- Plakát formátu 4x A1
- CD 2x

Konkrétní zadání programu a měřítko výkresů může být v průběhu semestru vedoucím projektu upřesněno. Měřítko výstupů mohou být upřesněna požadovaným formátům odevzdání.

Datum a podpis studenta

Datum a podpis vedoucího DP

Datum a podpis děkana FA ČVUT

11. 10. 2019

registrováno studijním oddělením dne

1. 10. 2019

Mé vzdělání neznamenal nic.

Teprve tady jsem dostávala potřebné lekce.

Viděla jsem poloprázdné chalupy, jež doslova propil tupý surovec, podvyživené ztlučené děti, ohnuté staruchy, ale též zedřené muže, oběti ženské požívačnosti a chamtivosti. Setkávala jsem se s ohromující zaostalostí, zvrhlým sobectvím, nesmyslnou lakotou – a na druhé straně s andělskou pokorou, trpělivostí, statečností a láskou.

Svět lidské duše se svými dvěma nesmiřitelnými póly se tu otáčel jako mlýnské kolo.

„Proč je mezi lidmi tolik zla!“ povzdychla jsem si. Nebyla to otázka.

Lucka však odpověděla.

„Protože neumějí žít.“

Verdikt mě rozjitřil a zmátl. Luštila jsem ho jako kryptogram.

Umím žít já?!

Květa Legátová
Jozova Hanule
Paseka, 2002





Adriena Šimotová
Modlitba za opuštěnou vesnici

Soukromá křišťálová studánka

Znám soukromou křišťálovou studánku,
kde nejhlubší je soukromý les,
tam roste soukromé tmavé kapradí,
a vůkol soukromý rudý vřes.

Tam soukromí ptáci, soukromé laně chodí pít
pod soukromý javorový kmen,
ti ptáci za dne bílého,
ty laně v noci jen.

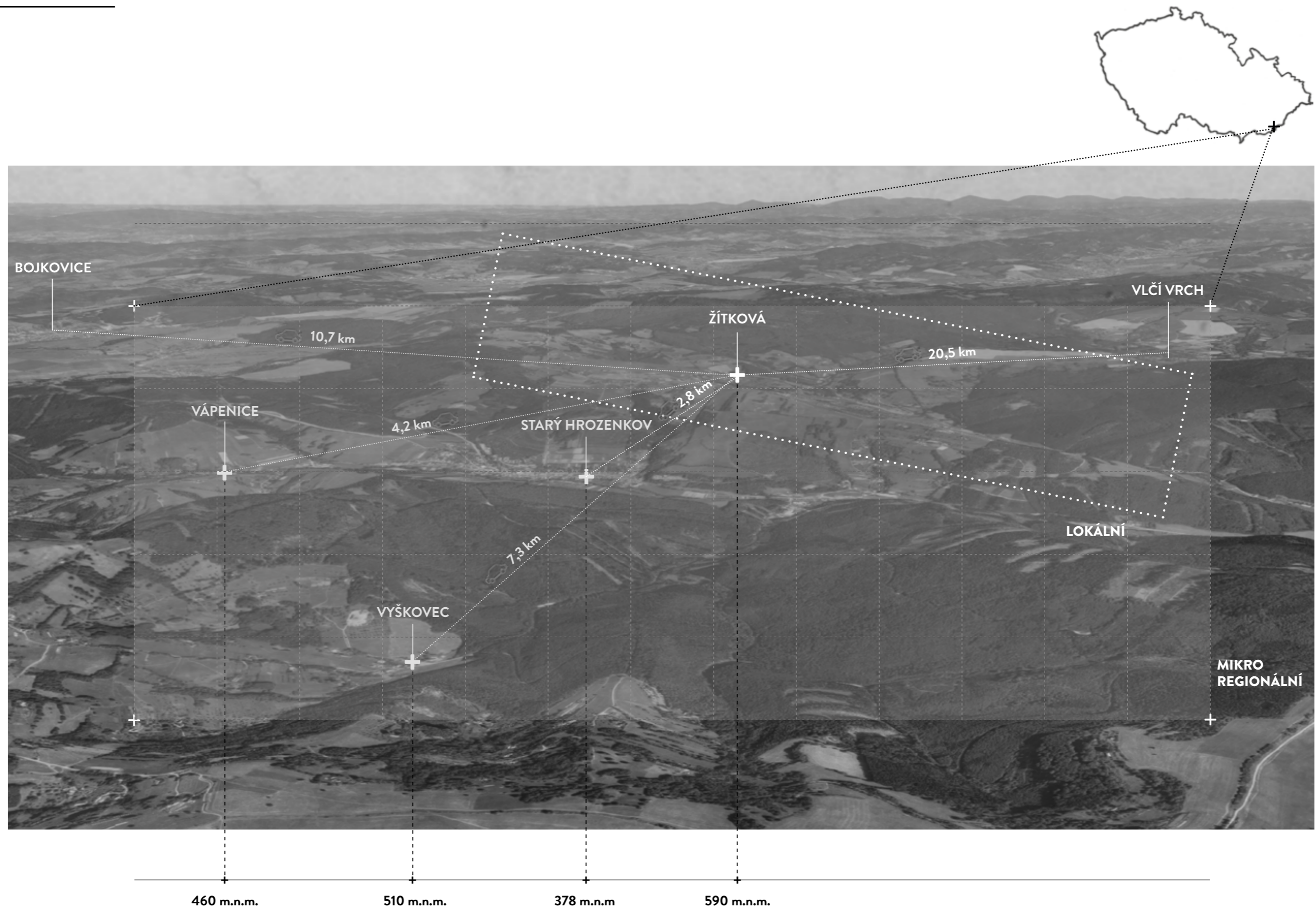
Když usnou lesy soukromé
a kolem ticho jest,
a soukromá nebesa i soukromá studánka
jsou plny soukromých hvězd.

Herbář k čemusi horšímu: Ohlasy a centony a procvičování
Petr Borkovec, FRA, 2019

OBSAH

ROZBOR

_místo	6-7
_místo v heslech	8-9
_zvykosloví	10-11
_místo v číslech	12-13
_swot	14-15
_obraz místa	16-23
_úvodní analýza	27-27
_urbánní struktura	28
_fyzická prostupnost intravilánu	29
_systém cest	30-31
_topografie	32-33
_přírodní a kulturní atraktory	34-35
_služby	36-37
_ubytování pro turisty	38-39
_eko farmy, drobní zemědělci, producenti regionálních produktů	40-41
_sakrační objekty	42-43
_fotodokumentace z místa	44-55



KRAJINA

Kopaničářská krajina vyrubaná z karpatské bučiny. Krajina, která vyžaduje a zároveň přitahuje zkušenost života v podobných podmínkách.

KOPANIČÁŘI

Kočovní pastevci a bezzemci, kteří našli domov v kopcích nad Starým Hrozenkovem, kolonizovali tuto oblast až v 2. polovině 18. století. S dovolením pánů ze Světlova si zde mohli vykloučit les a založit pole. Většina přicházejících pocházela z oblasti Uher a ze Slovenska, ke kterému se kulturně vztahovali po léta mnohem více než k Moravě.

V PRVNÍ LINII

Kopanice leží ve starohrozenkém průsmyku, historické římské obchodní cestě, a především v místě nejčastějších nájezdů Turků na Moravu. Ještě dnes jsou v krajině patrné valy obranných šancí, byť jsou hustě zarostlé jehličnany. V bojích zde zahynulo na stovky obyvatel. Místu se říká Bedové.

VÝSPA CIVILIZACE

Kopanice tehdy ležely na hranici dvou panství hradu Světlov v Bojkovicích a Trenčinského hradu. V dobách válek s Turky ale bylo pro panské jednodušší nechat věčně vzpurné kopaničáře napospas než bojovat po jejich boku. Kopaničáři byli po staletí izolováni, fyzicky krajinným reliéfem, a nakonec i vlastní hrdoostí a uzavřeností do sebe.

PRODUKT

Původním historickým produktem, kteří obyvatelé chudé osady odevzdávali vrchnosti na světlovském panství, bylo převážně dřevěné uhlí. V kraji opravovali cesty, mezi Starým Hrozenkovem a Žitkovou se v lomu těžil čedič.

ŽÍTEK

Láska k životu a život v lásce. Kněz Josef Hofer, který na Žitkově působil, popsal ve svých textech dokonale národu místních obyvatel. Živočišnou, ale i krutě pragmatickou. Dvojice se mohla potkat a ohlásit sňatek i po třech dnech známosti. Kde budou žít? Čím budou žít? Můžu bídu dělit nebo se v ní utopím. Budem neprespanka, s dzeckem na krku.

SVÉPOMOC

Dosažitelné zdroje pomoci. Boj o přežití. Doktor je kilometry daleko a peněz je málo. Lidé se instinktivně obrací k sobě navzájem, k nebi, k zemi a k tomu co se tetelí mezi tím.

ZVYKOSLOVÍ

Zvyky se vázaly na kruh rodiny, krajiny a společnosti. Rodina byla pilířem společenství, ale i jako jednotlivec mám naději na přežívání. Obecní sirotek. Obecní pijan. Veškeré mezníky života se oslavovaly rituály, které trvaly den i týdny. Zpívaly se konkrétní písně, oblékaly pečlivě vyšívané pro příležitost vyrobené části oděvu. Událost v životě jednotlivce se ohlašovala a sdílela s celým společenstvím.

PAMĚŤ MÍSTA V MĚKKÝCH OBRÝSECH

Výšivka s vypadanými vzory. Torza chalup. Odhalené zdívo ze starých kotovic. Zhroucená střecha pod pálenými taškami, kdysi s čupřinou z měkkých došků. Stroupající dým. Zapsané písně a paměti. Sušené byliny. Opuštěné ovocné stromy udušené v neprostupných křovinách.



Jako smrt si představují Kopaničáři starší šedovlasou ženu, zahalenou od hlavy až k patě do šedého nebo bílého závoje. Není to zde tedy kostlivec a nemá rovněž žádný smrtící nástroj, jako např. kosu. Tato bytost je však prý charakteristická zvláštním pohledem, ze kterého naskakuje husí kůže. Do obydlí se může dostat i tou nejmenší skulinou, nejčastěji však prý klíčovou dírkou. Člověka usmrtí tak, že jej obejmě a zadusí.¹

Jakmile člověk zemře, duše usedne na polici nebo na pec v jizbě. Při narození totiž přišlo na svět nejen tělo, ale i duše a proto musí jít i ze světa společně. Aby snad duše nezaspala, když je tělo vynášeno z domu, musí se rakví třikrát tůknout o práh. Duše přiletí k rakvi, a po celou cestu na hřbitov a dokonce ještě i v otevřeném hrobě nad rakví poletuje. Jakmile však na rakev padne první hrouda, duše vyletí z hrobu, usedne na nejbližší strom a hořce plačíc čeká, až je rakev zasypána úplně. Pak teprve odlétá ke Stvořiteli.²

Když je rakev vezena na povozu z domu smutku do hrozenkovského kostela, mužští rodinní příslušníci sedí po cestě na rakvi. Musí však dát pozor, aby neusedli na tu část rakve, kde má zemřelý obličej. Na tom místě prý totiž duše obvykle poletuje.³

O Dušičkách roku 1968 objevil totiž hrobník na několika hrobech pod ozdobami ukryté cigarety a dokonce i láhev s kořalkou. Je možno to považovat za přímý pozůstatek dřívějších obřadů, spojených s hostinami a pitkami na hrobech, ze kterých byl samozřejmě jeden díl odkládán pro mrtvého. Tyto zvyklosti jsou legálně udržovány pravoslavnou církví u balkánských Slovanů pod názvem „zadušnica“, u Rusů a Bělorusů ve formě „radonic“ či tak zvaných „dziadov“, slavených v určité soboty, několikrát do roka.⁴



PODZIM

POHŘEB

ZIMA

LÉTO

Kopaničáři nejsou Hanáci, ale to jsou tažní ptáci. Prochodí celé Rakousko-Uhersko, nezdrží se však nikde dlouho na jednom místě. Nejraději jsou na pochodu, když je tma jako v pytli, nebo když hrom bije, a nebo když je sněhu na metr.⁶



SVATBA



Bývá to již tak na Kopanicích, že za sebou milenci dlouho nechodí. Potkají se náhodou někde dva mladí lidé, jeden druhému padne do oka i do srdce, netáží se jeden druhého, co kdo má, nebo dostane věnem; domluví se na dvě, tři slova, že za sebe jako půjdou a hybaj v té chvíli neb druhého dne na faru pro ohlášky.⁸

JARO



Takové ženě stačí, může-li říci „som vydatá“. Jak se jí v manželství povede neb lépe řečeno vede, to vše je vedlejší. Hlavní věcí je, že je „vydatá“, poněvadž jí už žádný potom nesmí říci, že k ničemu nebyla, a že jí žádný nechtěl. Říci takové, že jí žádný nechtěl, je větší hanbou, než říci jí „jsi neprespanka“, to jest, máš nemanželské dítě.⁹

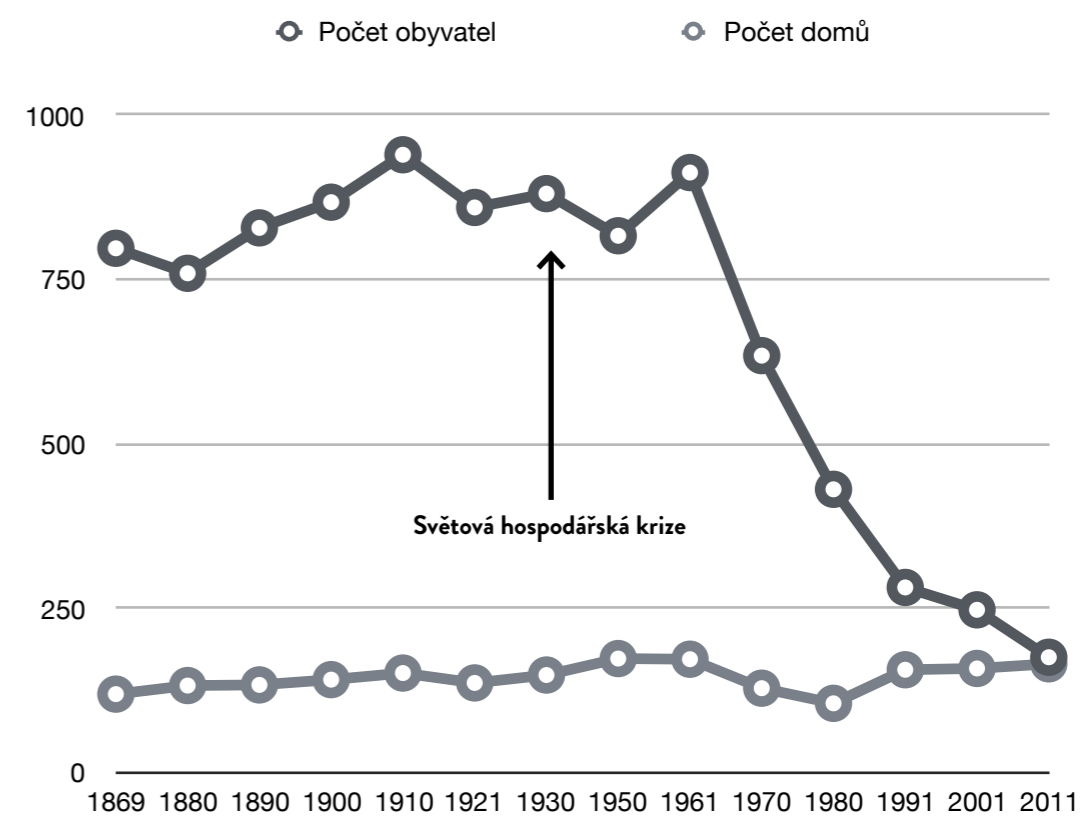
*Máj, máj, zelený máj, poj letko němeškaj!
Už nám letko idze, velkú radosc něse,
radosc nám je radosc, aj od Boha milosc.
Máj, máj, zelený máj, poj letko němeškaj!*⁵

„Len když Pán Bóh zdravie dá!“; vše ostatní - hadry, kosti, staré železo!⁷



KŘEST

Katastrální plocha (ha)	611,01
Počet katastrů	1
Počet částí obce	1
Nadmořská výška (m nad mořem)	590
První písemná zpráva	1830
Počet obyvatel	177
Muži	89
Ženy	88
Průměrný věk obyvatel	43,5
Ekonomicky aktivní obyvatelé	68
Ekonomicky neaktivní obyvatelé	100
Domy úhrnem	166
Domy neobydlené	65



silné

- POLOHA V CHKO
- NEDOTČENÁ PŘÍRODA
- ŽIVOT V TRADIČNÍM KRAJI S PEVNÝMI RODINNÝMI VAZBAMI K MÍSTU
- OBLÍBENÁ TURISTICKÁ DESTINACE

slabé

- CHYBĚJÍCÍ ZÁKLADNÍ SLUŽBY V OBCI
- SLUŽBY ZACÍLENÉ POUZE NA TURISTY
- MINIMÁLNÍ MOTIVACE K SETRVÁNÍ JAKO STÁLÝ RESIDENT OBCE
- DOSTUPNOST VEŘEJNOU DOPRAVOU
- OBRAZ VESNICE, KTERÝ NENÍ SDÍLENÝ CELÝM SPOLEČENSTVÍM STEJNĚ

příležitosti

- POTENCIÁL ZALOŽENÍ EKOLOGICKÉHO HOSPODÁŘSTVÍ
- OBNOVENÍ TRADICE OVOCNÁŘSTVÍ
- DOPLNĚNÍ O KOZÍ A OVČÍ FARMY - ZVÝŠENÍ BIODIVERZITY KRAJINY
- EKOAGROTURISMUS
- VYTVOŘENÍ ZÁZEMÍ PRO CYKLOTURISTIKU A HIPOTURISTIKU
- VYTVOŘENÍ NOVÝCH PRACOVNÍCH MÍST

hrozby

- PŘETAVENÍ TRADIČNÍ VESNICE V CHATOVOU OBLAST
- VYVOLÁVÁNÍ DUCHŮ NAMÍSTO VYTVOŘENÍ KROKŮ K UDRŽITELNÉMU ROZVOJI VESNICE
- ZNEHODNOCENÍ KRAJINY NEVHODNĚ UMÍSTĚNOU ZÁSTAVBOU
- STÁRNUTÍ OBYVATEL
- OBDĚLÁVAJÍCÍCH PŮDU TRADIČNĚ
- VYUŽÍVÁNÍ KONVENČNÍHO ZEMĚDĚLSTVÍ



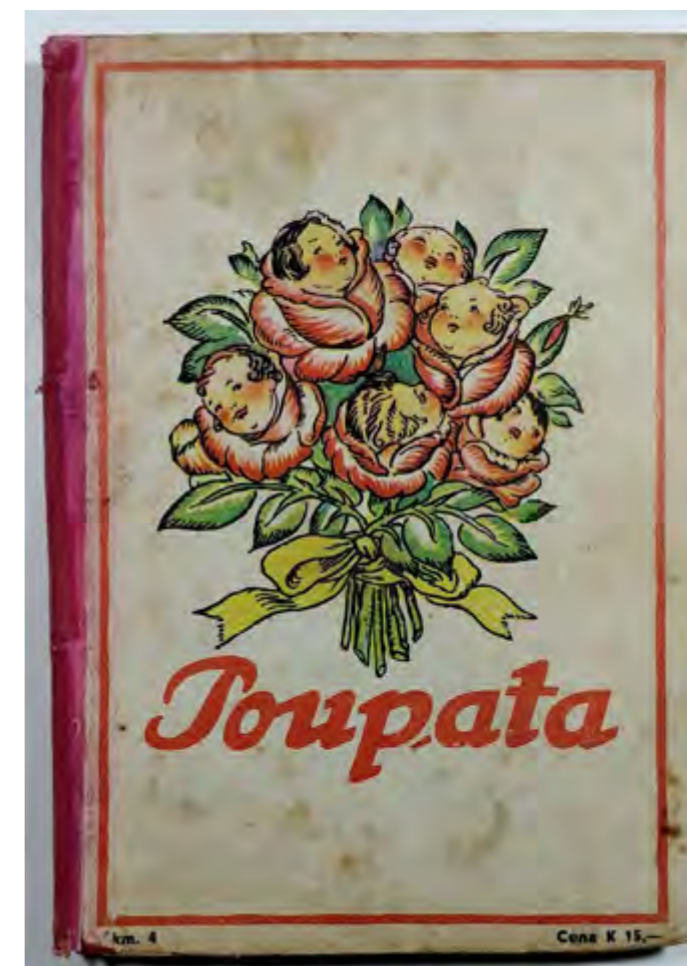
Kopanice se na plátna obrazů nedostaly. Neoplývaly vínem, domy nebyly zdobeny pečlivě vyvedenými, malovanými kvítky v jasných barvách, na útlých ramenou se nevzdouvaly nabírané rukávce a od boků se nevršily škrobené suknice.

Kopanice nebyly romantické, ale ryzí. Krása s krutostí se tu střídala v rychlém taktu. Oddělovaly se od sebe ostře. Tady nebyl prostor pro impresi, pro tahy štětcem a náznaky. První malovaný obrázek viděly kopanické děti až ve školním slabikáři.

Snad proto našly Kopanice svůj obraz v dokumentární fotografii.
V textech.

Paleta barev pro Kopanice má nejsilnější odstín v černé a bílé.

Příběhy, ústně podávané, malovaly jiné světy a dávaly nazírat na všednodennost jinou optikou. Mentálně. Tisíce jedinečných maleb v mysli každého kopaničáře.



August Rodin a Alfons Mucha v Hroznové Lhotě, vzadu v
bekovce kráčí Joža Úprka, 2. června 1902. - foto Rudolf
Bruner-Dvořák



Franta Úprka
Orání, 1903, sbírka umění 19. století NG



Franta Úprka
Zpívající šohajové - píseň bohatýrská, sbírka umění 19. století NG



Oldřich Straka, Kopanice, 1935–1940, Moravská galerie
Dítě uložené v trávnicí na nošení trávy.



Dagmar Hochová, Kopanice, 1964, Moravská galerie



Ján Halaša, Na prístenke. Vlčí vrch., 1937, Slovenská národná galéria



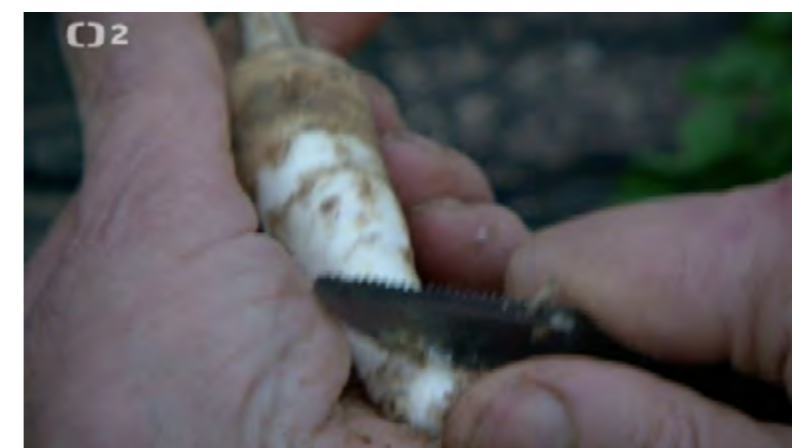
Želary, Ondřej Trojan



Škaredá dědina, Karel Kachyňa



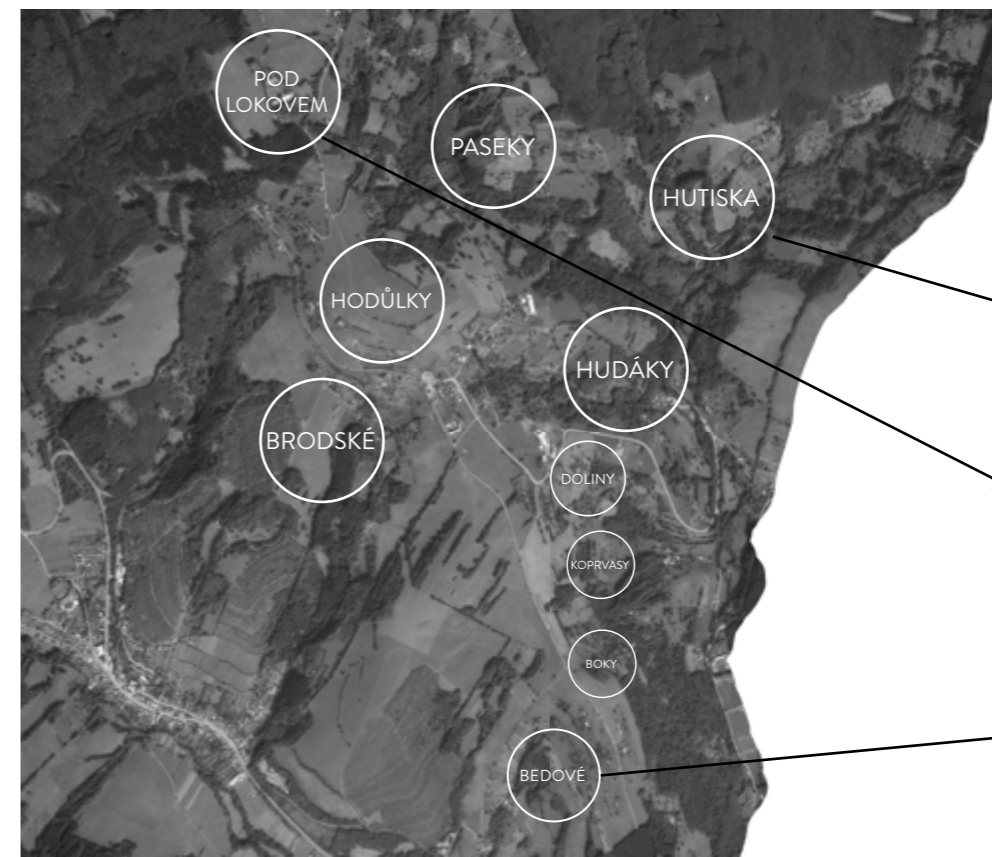
Fragment z pořadu České televize *Náš venkov: Nájezdy a zájezdy*.
Obyvatelka Žitkové hovoří o nárůstu turismu v obci, s natáčením
souhlasí ale jen, když kamera zabírá její ruce při práci.





HLAVNÍ PŘÍSTUPOVÉ SMĚRY VEDOUČÍ DO CENTRA ŽÍTKOVÉ

1. Zlín, Luhačovice, Bojkovice, Uherský Brod, Uherské Hradiště
2. Starý Hrozenkov
3. Trenčín

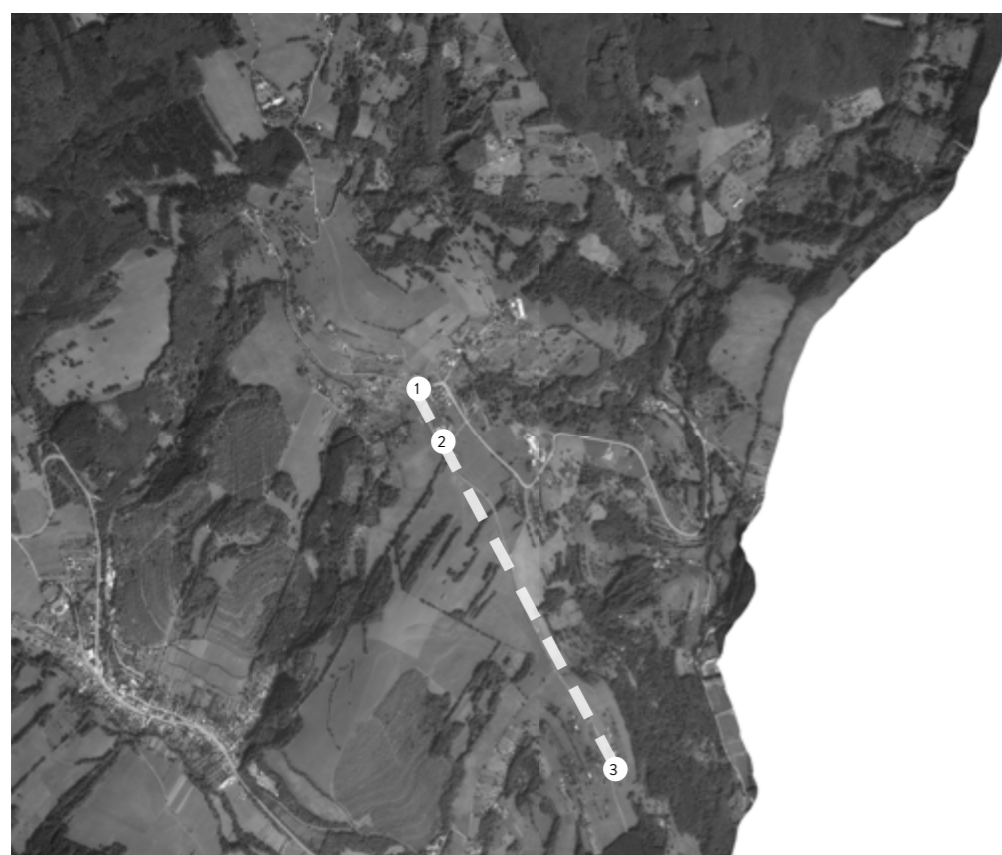


DĚLENÍ OBCE A MÍSTNÍ NÁZVY

Místo, kde stávaly v 18. století sklárny.

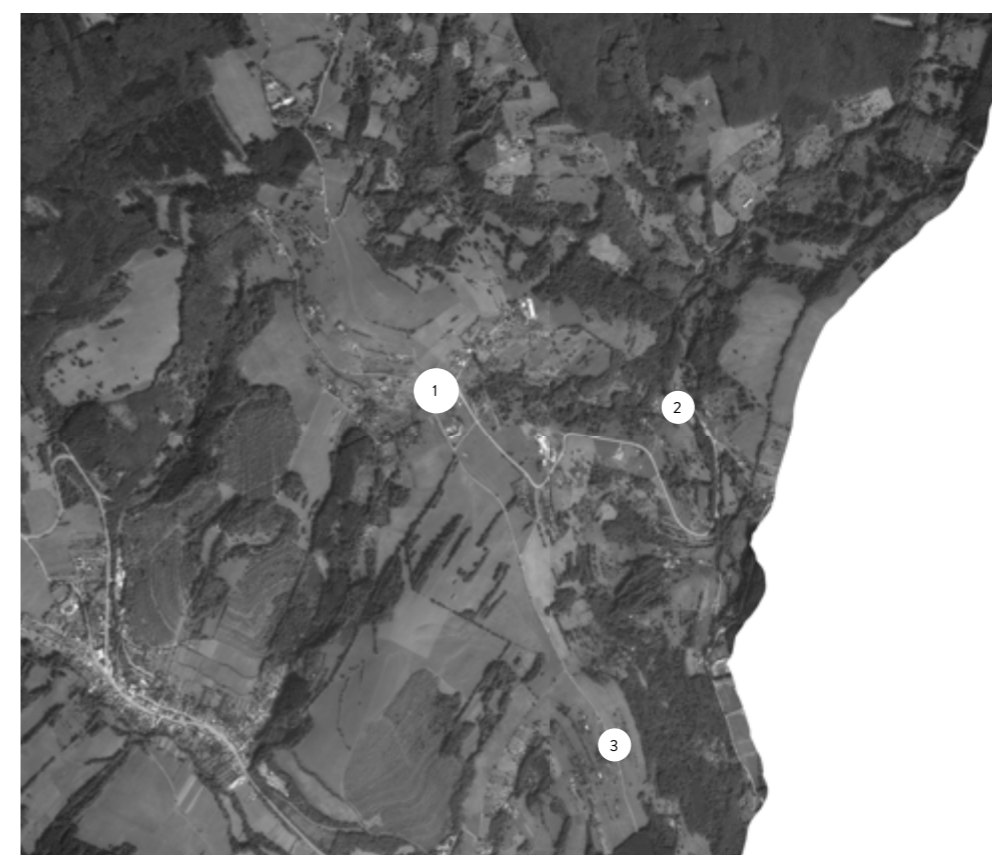
Místo, kde stával hrad Lokov.

Místo bojů s Turky, Uhry a Tatary, opevněné dřevěným valem a záseky v lesním terénu. Název odvozený od slova hbed: černý bez.



HLAVNÍ TURISTICKÁ OSA

Hlavní turistická osa na sebe váže 4 turistické cíle. Na samotné návsi se jedná o Obecní úřad s Informačním střediskem (1), kde lze zakoupit knihy od místních autorů nebo literaturu s příběhy z Kopanic či čaje ze sušených místních bylin. Dále na sebe osa váže hotel Kapanice (2) s wellness částí. Na pomyslném konci osy se nachází prodejna ovčích sýrů Od kapličky a naproti přes cestu muzeum Žitkovské bohyně (3). V muzeu jsou pořádány předem objednané prohlídky s výkladem.



CENTRUM A SUBCENTRA

1. Centrum obce.
2. Muzeum Žitkovské bohyně (prohlídky muzea)
Sýry od Kapličky (bistro, prodej sýrů, svatby, rodinné oslavy)
3. Penzion Žitková (restaurace, ubytování, festivaly)



ORTOFOTOMAPA 2011



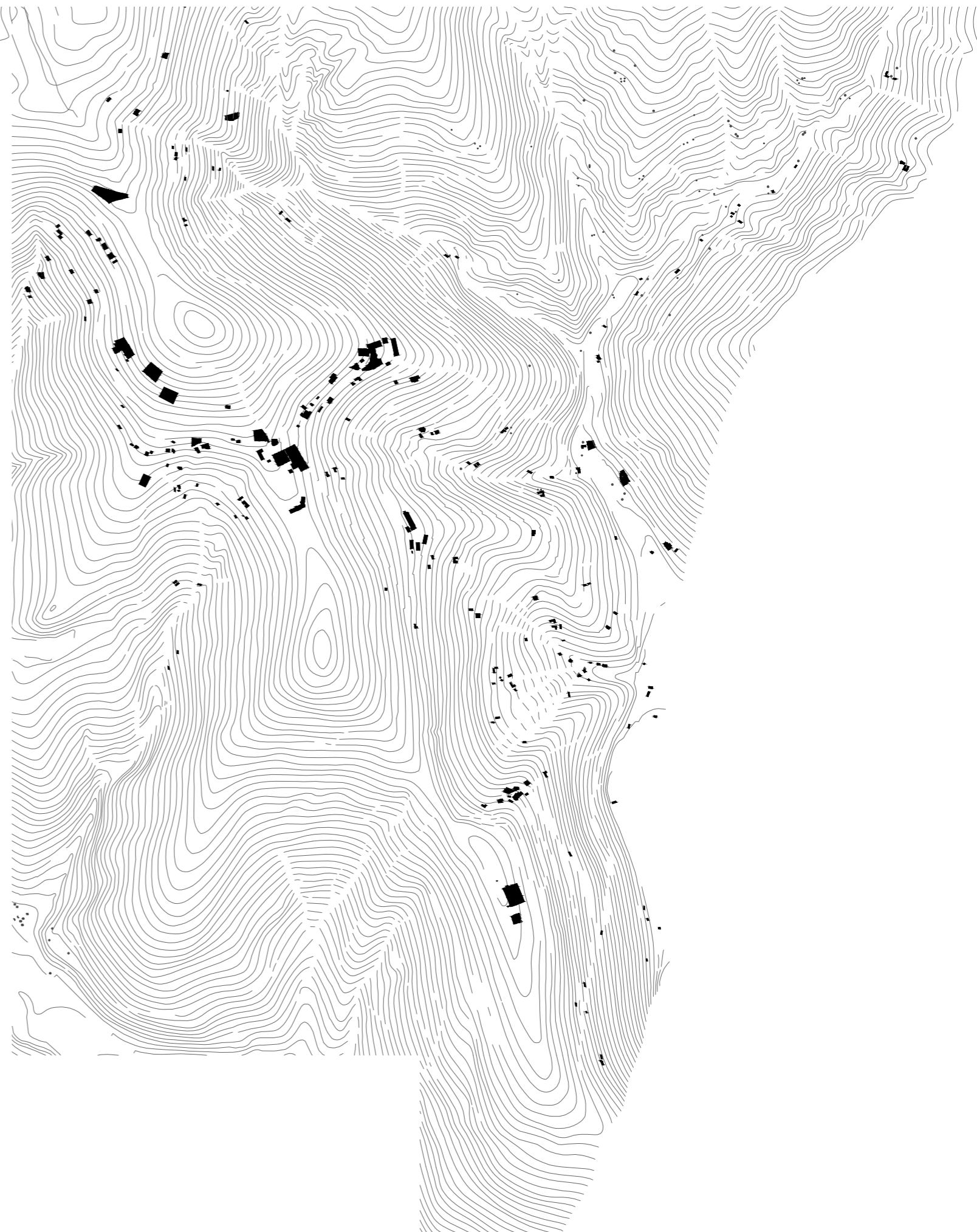
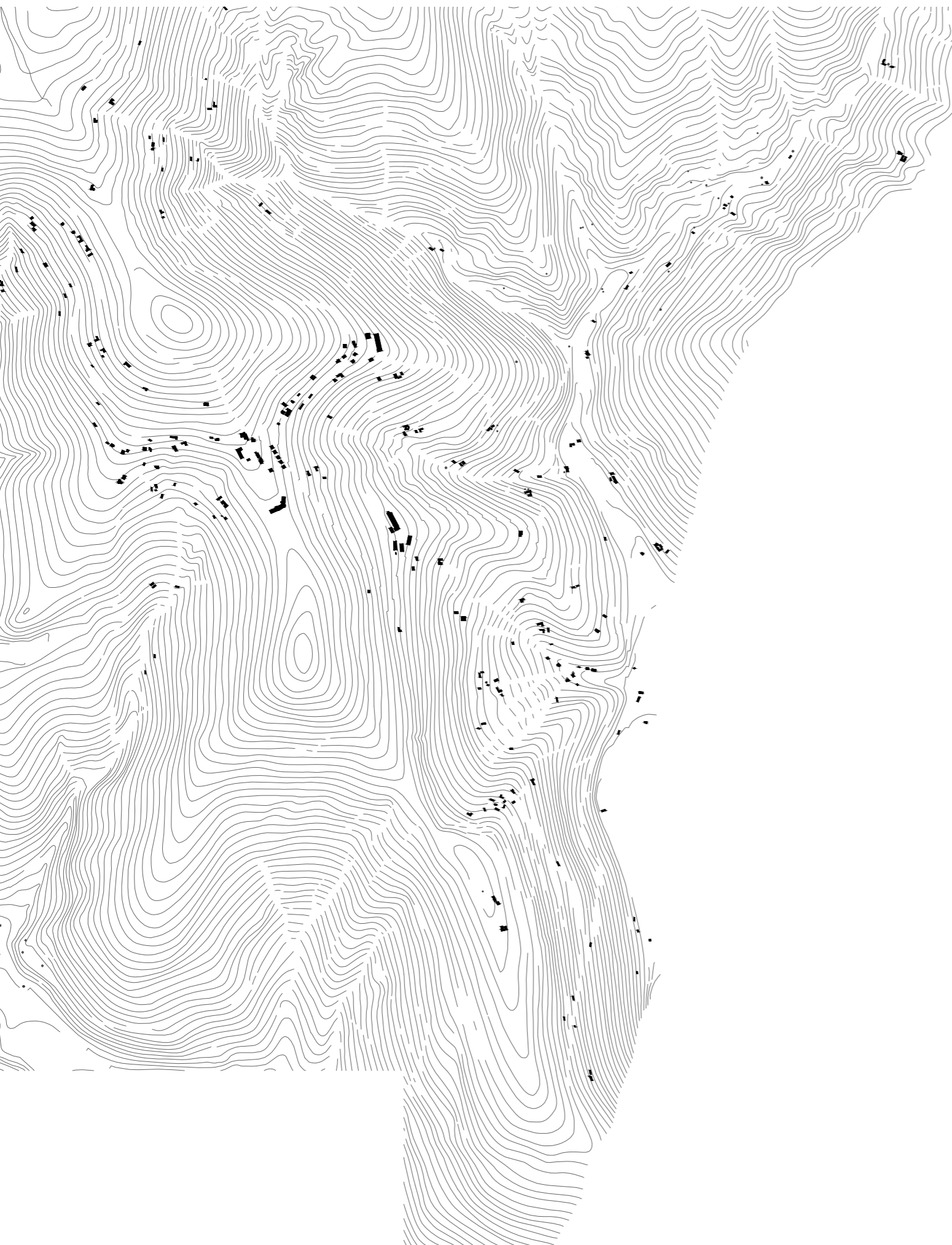
ORTOFOTOMAPA 1955

CÍSAŘSKÝ OTISK STABILNÍHO KATASTRU

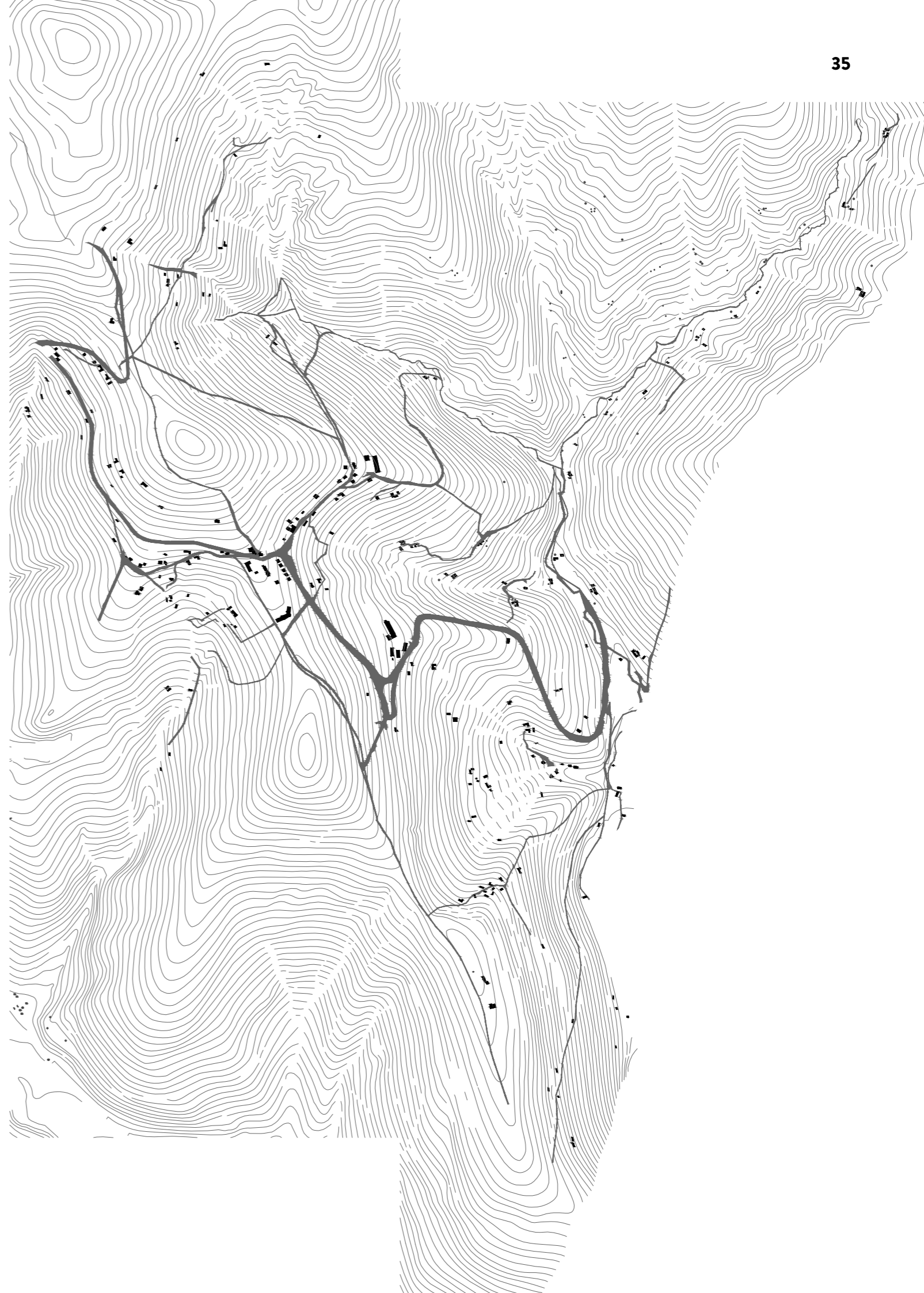
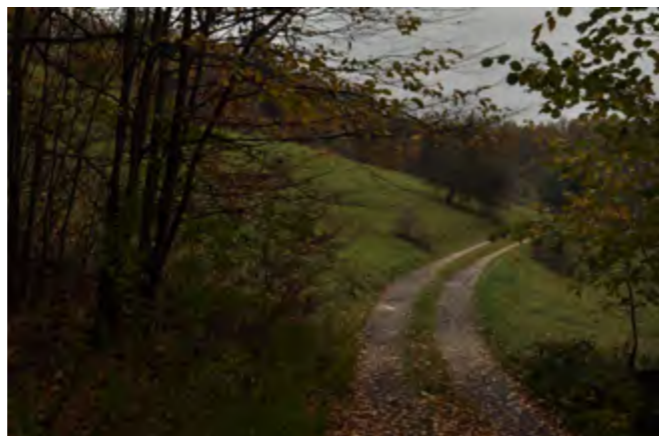
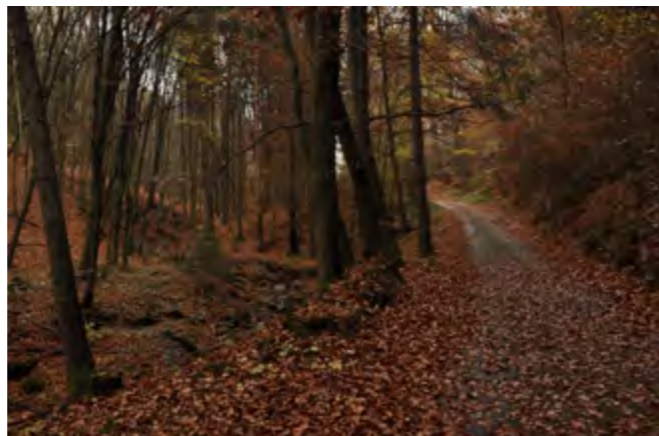
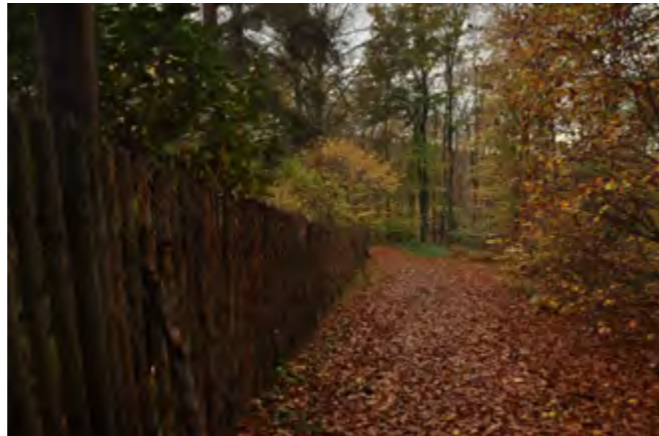


SOUČASNÁ ZÁSTAVBA A PARCELACE





Cesty na Žitkové se větví od páteřní asfaltové silnice, přes cesty vedlejší, zpevněné či nezpevněné, měkké pěšiny podél remízů mezi pastvinami, které se v momentě utopí v náletovém lese a pak zas promění v široký bulvár oddělující dosazované smrky a původní bukovinu.

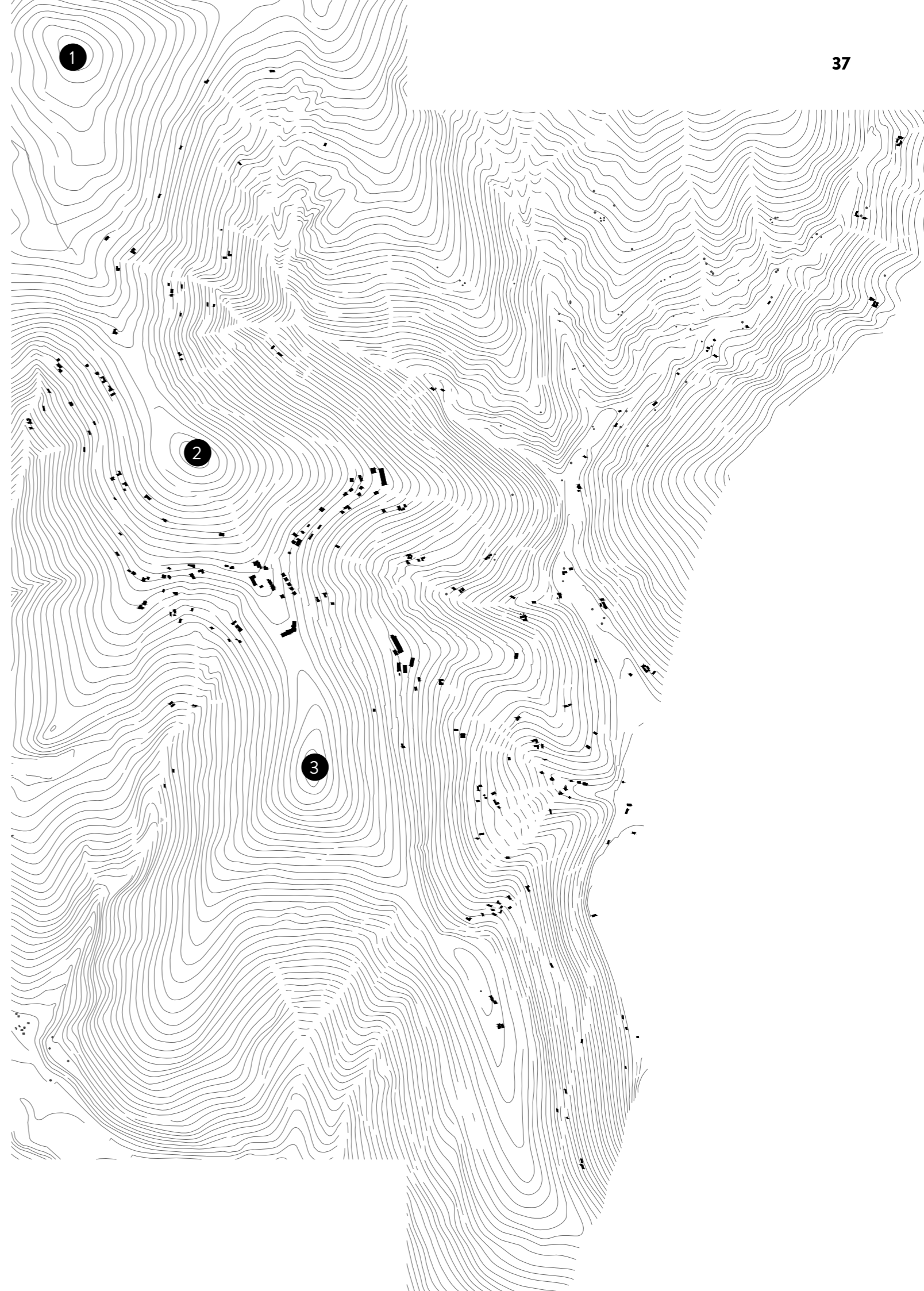


1. LOKOV
739 m.n.m.

2. ŽÍTKOVSKÝ VRCH
669 m.n.m.

3. KYKULA
603 m.n.m.

HORIZONT



1. BÍLÉ KARPATY

Chráněná krajinná oblast a Evropsky významná lokalita.

2. PŘÍRODNÍ REZERVACE POD ŽÍTKOVSKÝM VRCHEM
Krajinářsky cenné louky a pastviny s rozptýlenou zelení.

3. PŘÍRODNÍ REZERVACE HUTĚ

Bělokarpatské pastviny s bohatou květenou a soliterními stromy.

3. HROZENSKÝ LOM

Místo historické těžby silničního kamene. Viditelná sloupcovitá odlučnost čediče.

4. HRAD TRENČÍN

Národní Slovenská kulturní památka.

5. HRAD BRUMOV

Zemská pevnost z 13. století, vystavěná ke strážení cesty přes Vlárský průsmyk do Uher.

6. ZÁMEK NOVÝ SVĚTLOV BOJKOVICE

Hrad přestavěný na zámek v tudorovském stylu.

7. NAUČNÁ STEZKA MORAVSKÉ KOPANICE

Celková délka stezky 21,3 km se 14 zastaveními.

8. NAUČNÁ STEZKA OKOLO HROZENKA

Celková délka stezky 18 km s 12 zastaveními.

9. CYRILOMETODĚJSKÁ STEZKA

Evropská kulturní stezka spojuje křesťanská poutní místa spjatá se svatými Cyrilem a Metodějem. Má za cíl přiblížit kulturně historické dědictví raného středověku. Výhledově se jedná o rozšíření stezky do Soluně, potažmo do Říma.

10. ROZHLEDNA VELKÝ LOPENÍK

Rozhledna na 3. nejvyšším vrcholu Bílých Karpat (911 m.n.m.). Její podoba vzešla z architektonické soutěže, kterou vyhrálo studio NEW WORK.

11. ROZHLEDNA BOJKOVICE

Rozhledna se nachází v části Skalka, nabízí výhledy na Velkou Javořinu.

12. ROZHLEDNA BYSTRICE POD LOPENÍKEM

Rozhledna leží na cyklostezce a je spojena s odpočívadlem. Výhled z rozhledny je na Bystrici pod Lopeníkem a blízké okolí.

13. INFORMAČNÍ CENTRUM S MINIMUZEEM

Informační centrum vzniklo v obci v roce 2017. V jedné místnosti, lze zakoupit čajové směsi nebo literaturu autorů místních rodáků, paměti, povídky i poezii.

14. MUZEUM BOJKOVSKA

Muzeum představuje řemesla, soudnictví, bydlení s hospodářstvím, umění a duchovní život spjaté s místem.

15. MUZEUM JANA ÁMOSE KOMENSKÉHO

Muzeum v Uherském Brodě zaměřené na studování života a díla J. A. Komenského a na historii a etnografii regionu Uherskobrodsko.

16. SLOVÁCKÉ MUZEUM V UHERSKÉM HRADIŠTI

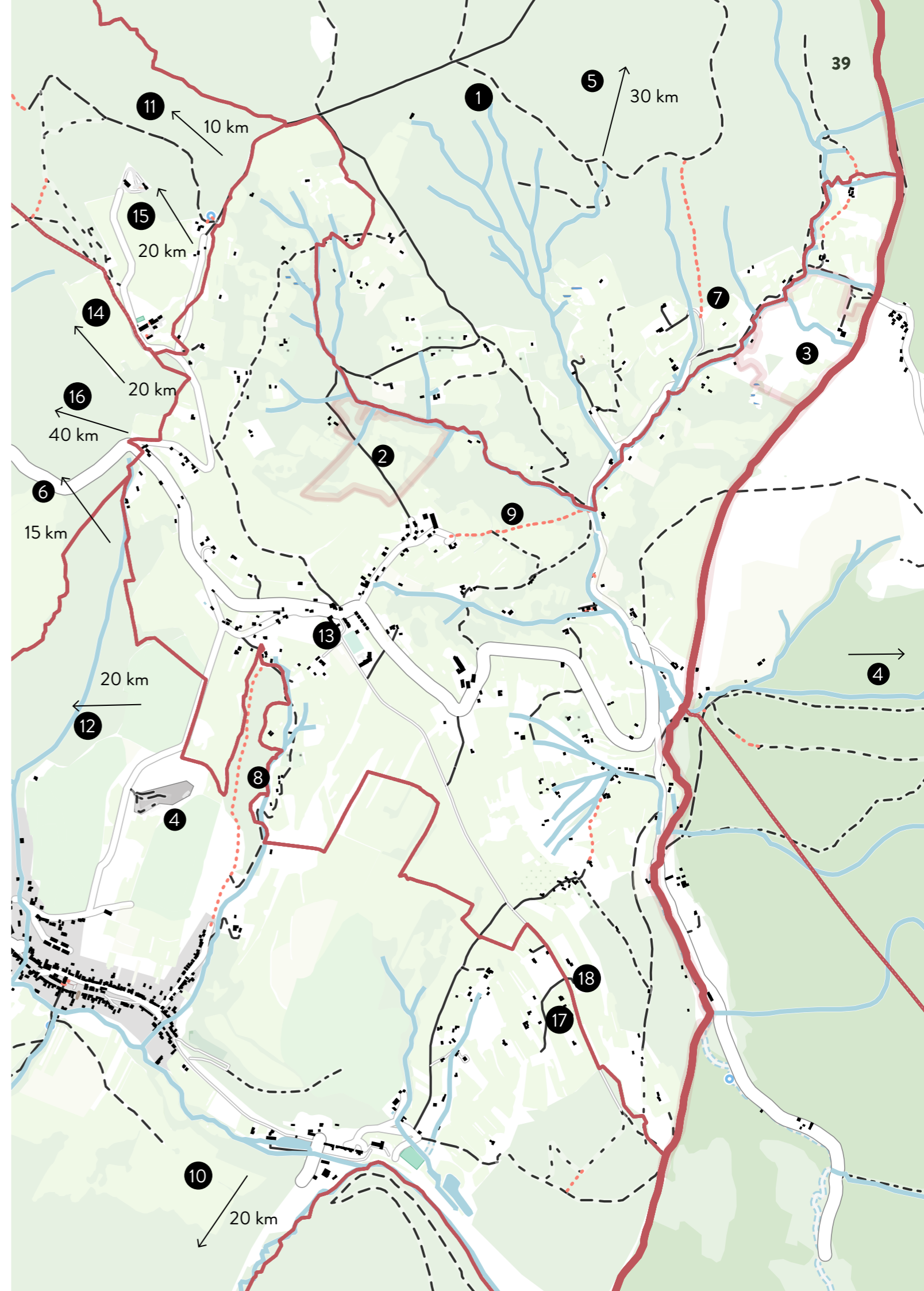
Egionální muzeum zaměřené na národopisný region Slovácko, založené v roce 1914.

17. MUZEUM ŽÍTKOVSKÉ BOHYNĚ

Domek původní obyvatelky Žitkové, jejíž osoba byla využita v románivé fikci. Dům byl zakoupen soukromou osobou, která z místa vytvořila muzeum.

18. PRODEJNA SÝRŮ OD KAPLIČKY

Prodej lokálního produktu.



1. ZÁKLADNÍ A MATEŘSKÁ ŠKOLA
2. KULTURNÍ DŮM
3. ČESKÁ POŠTA
4. POTRAVINY
5. KOSTEL NAROZENÍ PANNY MARIE
6. INFORMAČNÍ STŘEDISKO KOPANICE
7. OBECNÍ HŘBITOV

8. OBECNÍ ÚŘAD STARÝ HROZENKOV
9. DŮM S PEČOVATELSKOU SLUŽBOU
10. OBECNÍ ÚŘAD ŽÍTKOVÁ
11. OBECNÍ KNIHOVNA
12. OBECNÍ SPORTOVIŠTĚ KOPANICE
13. KAPLE PANNY MARIE KOPANICKÉ

14. PRAKTICKÝ LÉKAŘ, LÉKAŘ PRO DĚTI A DOROST
15. LÉKÁRNA



1. HOTEL KOPANICE****

celková kapacita zařízení 100 osob
 hotelová restaurace s kapacitou 40 osob
 wellness centrum pro návštěvníky i veřejnost
 (bazén, sauna, whirlpool, kneipp, zimní zahrada)
 cena 1 090 Kč osoba/noc

2. PENZION STARÁ ŠKOLA

kapacita hlavní budovy cca 24 osob
 restaurace s kapacitou 60 osob
 Hobití domek kapacita 17 osob
 cena 1100 s plnou penzí
 Perníková chaloupka kapacita 4 osoby
 cena dohodou

3. CHALUPA ŽÍTKOVÁ / MODRÁ

kapacita 6 osob
 cena v letní sezóně 15900 za týden za celý dům

4. CHALUPA LOKOVKA

kapacita 6 osob
 cena v letní sezóně 16000 za týden za celý dům

5. CHALUPA PRO DOBRODRUHY

kapacita 6 osob
 cena 350/osobu

6. CHATA ŽÍTKOVÁ

kapacita 7 osob
 cena v letní sezóně 7700 za týden za celý dům

7. HOLUBÍ DŮM POD ŽÍTKOVOU

kapacita 5 osob
 cena v letní sezóně 9900 za týden za celý dům



8. REKREAČNÍ DŮM STARÝ HROZENKOV

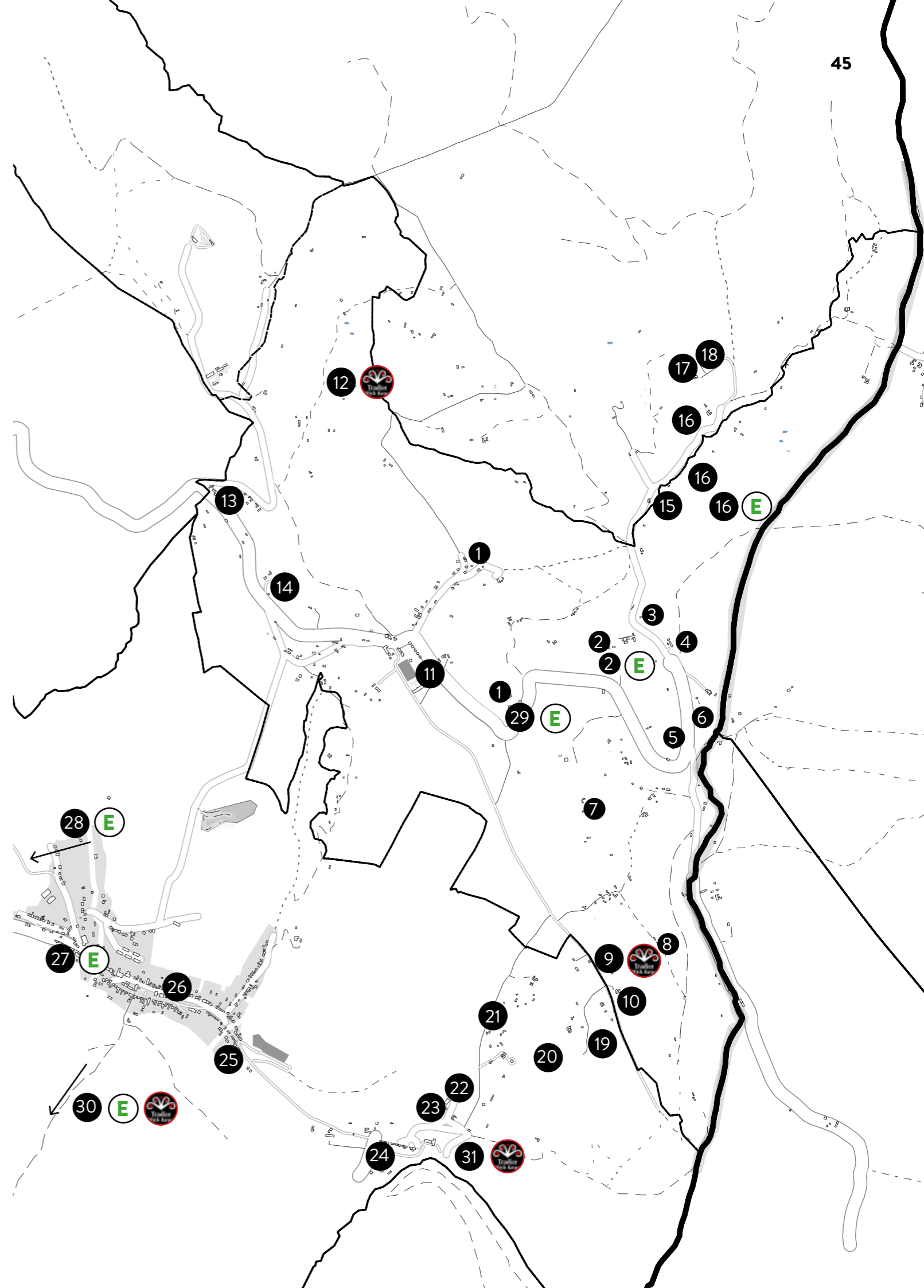
kapacita 7 osob
 cena v letní sezóně 9500 za týden za celý dům



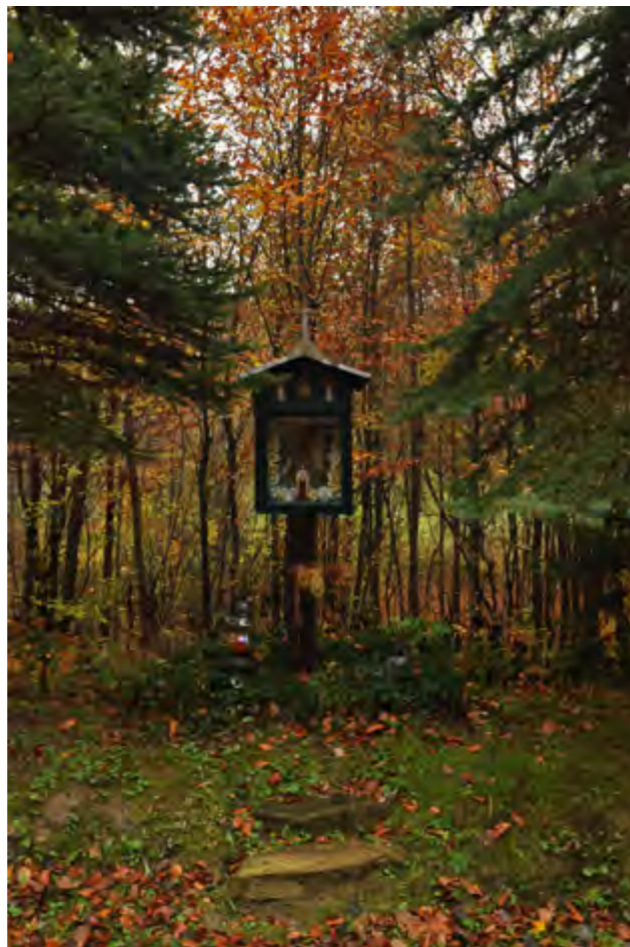
1. VOJTĚCH LEBÁNEK FARMA ŽÍTKOVÁ
koňovití, ovce, skot
Zpracování dřeva, výroba dřevěných, korkových, proutěných a slaměných výrobků, kromě nábytku
Velkoobchod a maloobchod; opravy a údržba motorových vozidel
2. DANIEL POUZA
Chov skotu BTPM, koní, služby pro zemědělství, technické činnosti v dopravě, produkce bio jablek, švestek, ořechů.
3. MGR. LUKÁŠ BATOUŠEK
ovce
4. FRANTIŠEK GABRHEL
prasata, skot
5. JARMILA MASAŘIKOVÁ
ovce, skot
6. SOMMEROVÁ MARCELA
ovce, kozy, rypy neplemenné, skot
7. MGR. JOSEF BARTOŠ
ovce
8. MARTIN DUFKA
kozy, ovce, skot
9. SÝR OD KAPLIČKY ŠÁRKA ŠUSTEKOVÁ
Výroba sýrů je prováděna tradičním způsobem podle starých a osvědčených postupů a receptur. Jejich stádo čítá 70 kusů a plemena jsou východofrišské ovce a lacon ovce.
10. VIDLACI S.R.O.
koňovití, ovce, kozy
11. CONSCIOUS LIVING A.S.
ovce, prasata
12. MGR. KATEŘINA KOHOUTOVÁ
Lektorské a průvodcovské služby.
Chov koní, koz.
13. KAFKA JÁN
ovce, prasata, skot
14. KOVAČÍK JOSEF
skot
15. ŠOPÍK JOSEF
ovce, skot
16. HOSPODÁŘSTVÍ OTMAR A KLÁRA DOLEŽALOVÍ
Rodinné hospodářství.
koňovití, ovce, skot
17. TRTEK DUŠAN
koňovití, skot

18. ING. LIBOR MICHALČÍK
koňovití
19. MARIE MIZEROVÁ
koňovití, skot
20. RAPANT LADISLAV
koňovití, skot
21. KONRÁDOVÁ ANEŽKA
skot
22. MARTA ZMRZLÁ
koňovití, skot
23. IVAN KOHOUTEK
ovce
24. FRANTIŠEK HRNČÁR
koňovití, skot
25. GABRHELOVÁ RENATA
skot
26. GORČÍK VRATISLAV
koňovití, skot
27. FARMA LADISLAV SEDLAČÍK A SYN
Chov krav bez tržní produkce mléka, píceiny.
Ovce, prasata, skot
28. ZEMĚDĚLSKÉ DRUŽSTVO STARÝ HROZENKOV
Farma je zaměřena především na údržbu krajiny a s ní spojený chov masného skotu a ovcí. V rámci mechanizačních služeb poskytuje služby drobným zemědělcům a zabezpečuje rovněž zimní údržbu cest v místní oblasti.
29. JOSBIOS S.R.O.
Mladý ekologický podnik se zaměřením na uchování krajinného rázu. Chráníme původní květeny, sbíráme byliny; Možnost agroturistiky, vyjíždky na koních.
30. NONNETIT S.R.O.
Sušené bio ovoce.
31. KOLDOKOL
Prodejna. Rodinná firma vyrábí ovocné bio produkty (džemy Bioláda®, nápoje ZEN, sirupy), ovocné a bylinné sirupy, 100% ovocné dětské pochoutky a keramiku. Sběr bylinek na čaje, pěstování ovoce a konopí setého.

-  EKO FARMA
-  REGIONÁLNÍ ZNAČKA
TRADICE BILÝCH KARPAT

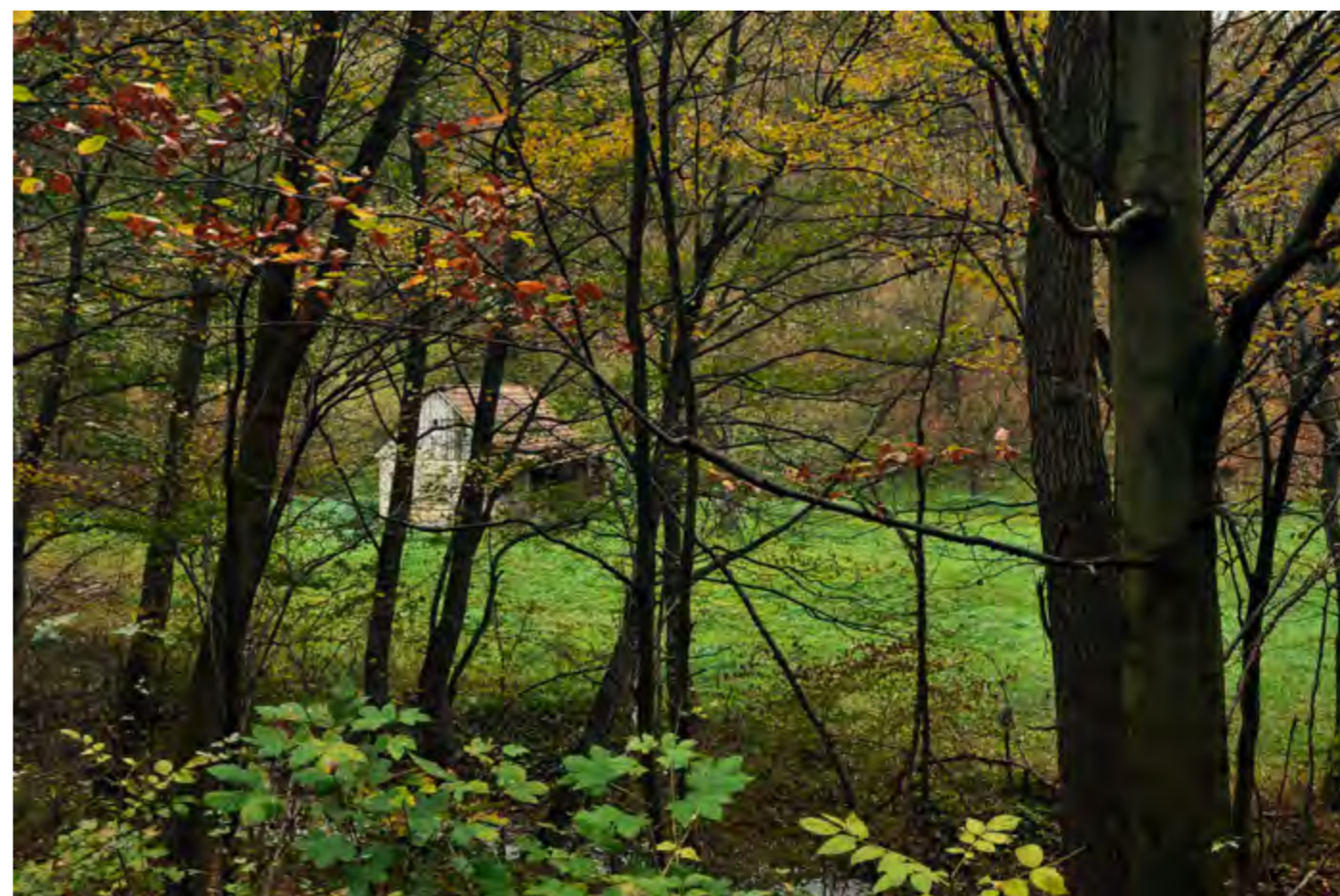


Sakrální objekty vznikají na Kopicích živelně, od nepaměti především v místech křížení cest, v místech tragédie (tato tradice se v místě drží dodnes), v místech, kde měly působit mystické síly a duchové z různých vyprávění či v místech nové výstavby k identifikaci obyvatel s místem.















- 1 J. Souček, Představy spojené se smrtí člověka, se zemřelými a pohřební obřad na moravských Kopanicích, Dipl. práce, Brno 1969
- 2 J. Souček, Představy spojené se smrtí člověka, se zemřelými a pohřební obřad na moravských Kopanicích, Dipl. práce, Brno 1969
- 3 J. Souček, Představy spojené se smrtí člověka, se zemřelými a pohřební obřad na moravských Kopanicích, Dipl. práce, Brno 1969
- 4 J. Souček, Představy spojené se smrtí člověka, se zemřelými a pohřební obřad na moravských Kopanicích, Dipl. práce, Brno 1969
- 5 MAJÍČKOVÁ, Veronika. Dětství v osadě lopenické Bošáčky na příkladu dvou generací rodiny Kročilů v letech 1910–1960, Bakalářská práce, Masarykova univerzita Filozofická fakulta, Ústav evropské etnologie
- 6 HOFER, Josef. Povídky z Kopanic. Olomouc: Družina literární a umělecká, 1916. Knihovna družiny literární.
- 7 HOFER, Josef. Povídky z Kopanic. Olomouc: Družina literární a umělecká, 1916. Knihovna družiny literární.
- 8 HOFER, Josef. Povídky z Kopanic. Olomouc: Družina literární a umělecká, 1916. Knihovna družiny literární.
- 9 HOFER, Josef. Povídky z Kopanic. Olomouc: Družina literární a umělecká, 1916. Knihovna družiny literární.

Zdroje:

Mapový podklad © Český úřad zeměměřický a katastrální, www.cuzk.cz

