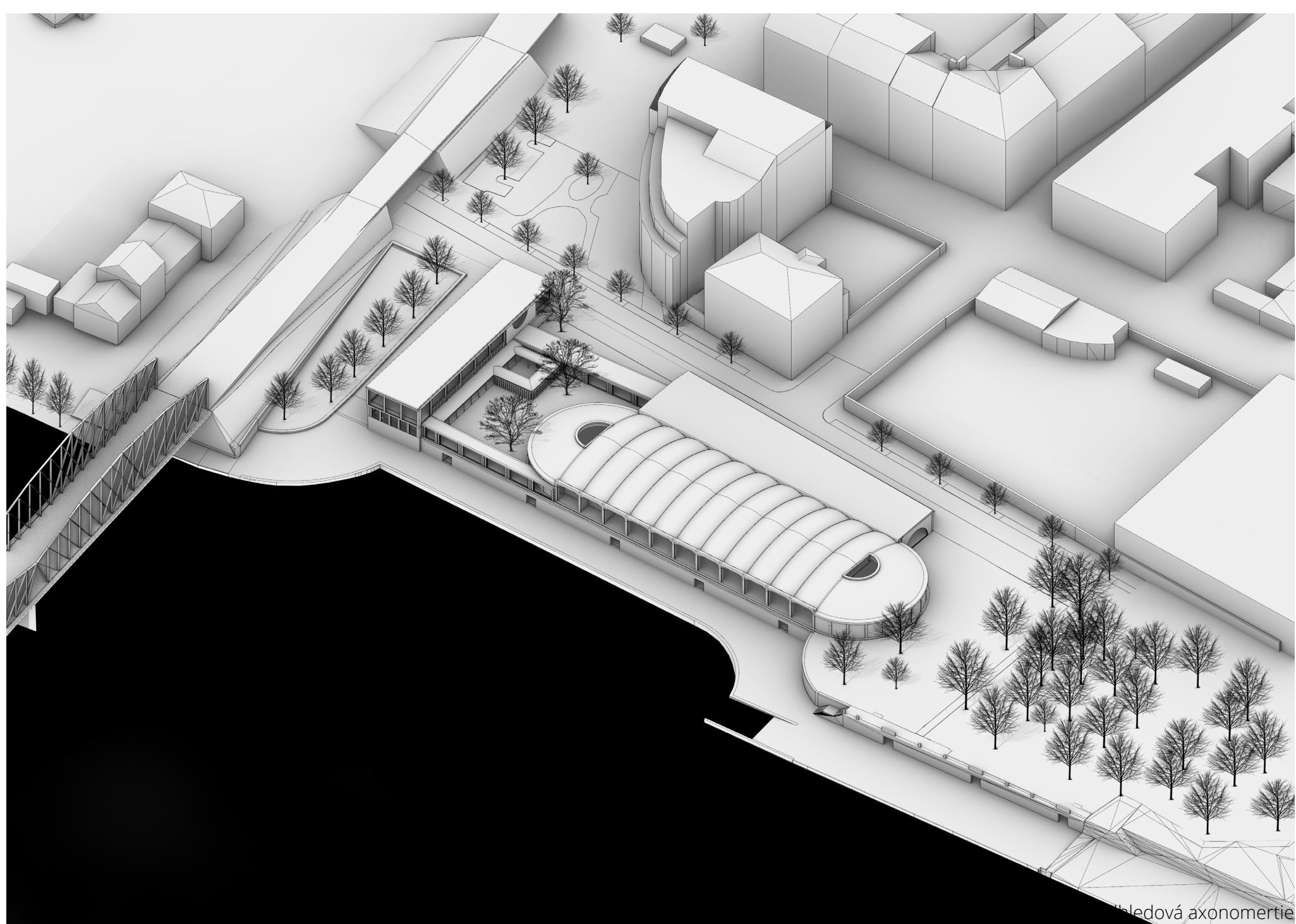




Pohled ulicí Hřejiš nábreží



plánová axonometrie



1:200m

Místo

Parcela leží na konci Smíchovského západního Hřejiš nábreží, kde je zátoka s pozvolným břehem do Vltavy. Místo sloužilo jako výtažité vorů a lodí. Na Hřejiš nábreží kotví lodě, například botel Admirál, a pořádají se zde festivaly a společenské akce. Mezi nábrežím a frontou domů podél nábrežní ulice se nachází park. Mezi stáletými stromy i mladšími nálety se tam nachází dětské hřiště, kavárna a skatepark.

Ulice Hřejiš nábreží je určena především automobilové dopravě směřující přes centrum. Železniční most tvoří zadní hranici pozemku. Zpřístupňuje lávku pro pěší, protější břeh. Lemuje jej barierová zeleň formou lineárního parku. Ta v budoucnu propojí střed nové čtvrti Smíchov City s Fekou. Dál za most vede měkká přírodní cesta pod topoly, zpevňující břeh.

Motiv

Motivace ke stavbě městského bazénu.

Součástí vybavení města je voda ke koupání, pro sport, pro očistu. Stavba městských lázní zajišťuje obyvatelům péči o zdraví, duši i tělo. Městský bazén zašleňuje odpočinek, sportovní vyžití, radovánky a léčebné rituály.

Forma bazénu

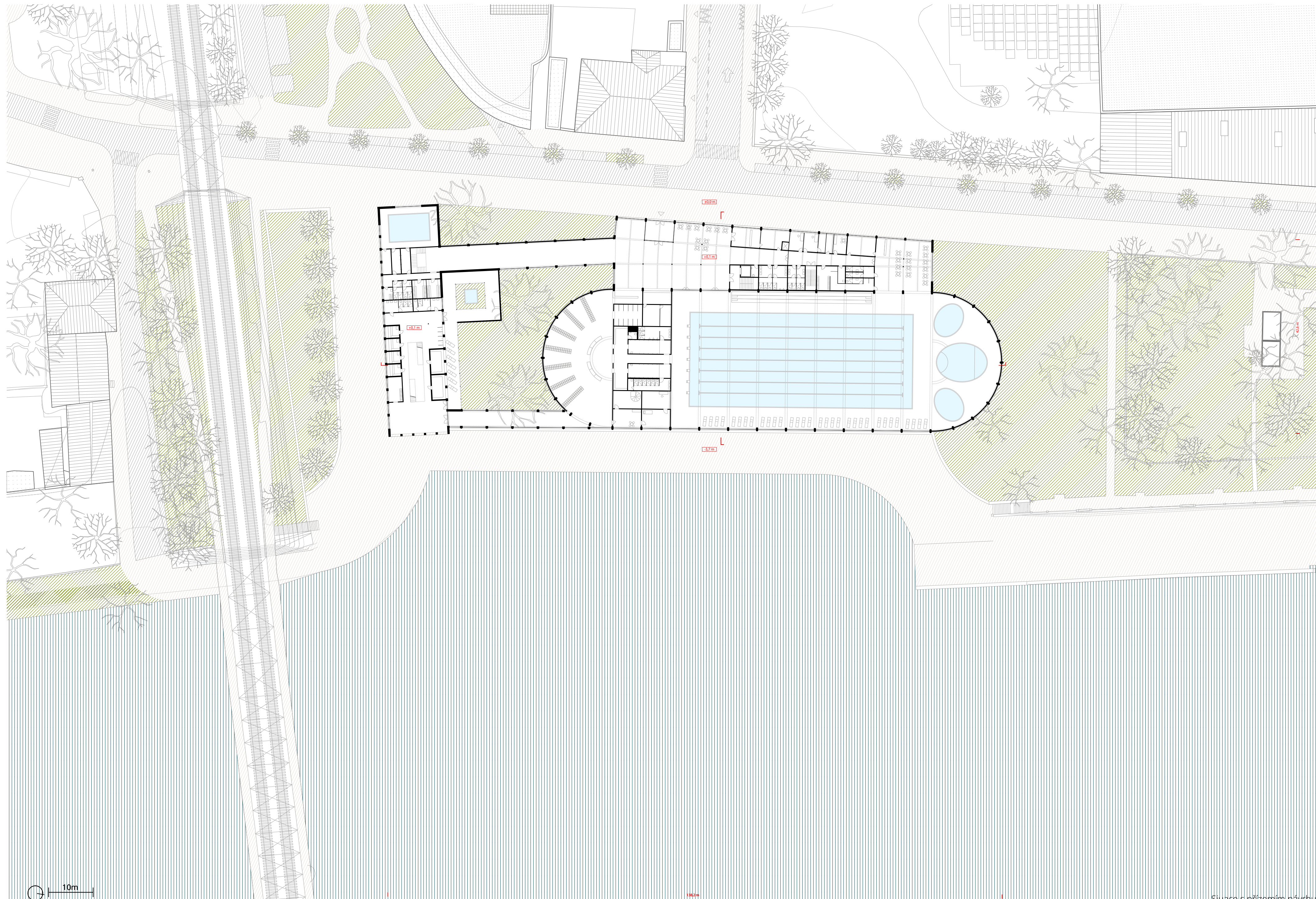
Vodní nádrž stouhčí jako městský bazén má být reflexí přírodního prostředí zpet do města. Nemá být ani sbitou dřevěnou venkovskou boudou, ani hrubou skalnatou kopí jeskyně. Chci bazén, který svou artikulovanou formou patří do městského prostředí a zprostředkovává vztah s přírodou skrze architekturu odkazující k antické a klasicizující tradici lázní.

Atmosféra

Tématem je navození městské sofistikovanosti - „krásy lázní“. Uvnitř má být čistým, klidným místem pro vnitřní ustrání a meditaci skrze soustředěný pohyb. Pro radovánky a rozvernost je samostatně stojící plošná na Vltavě.



Rez územím a pohled jižní

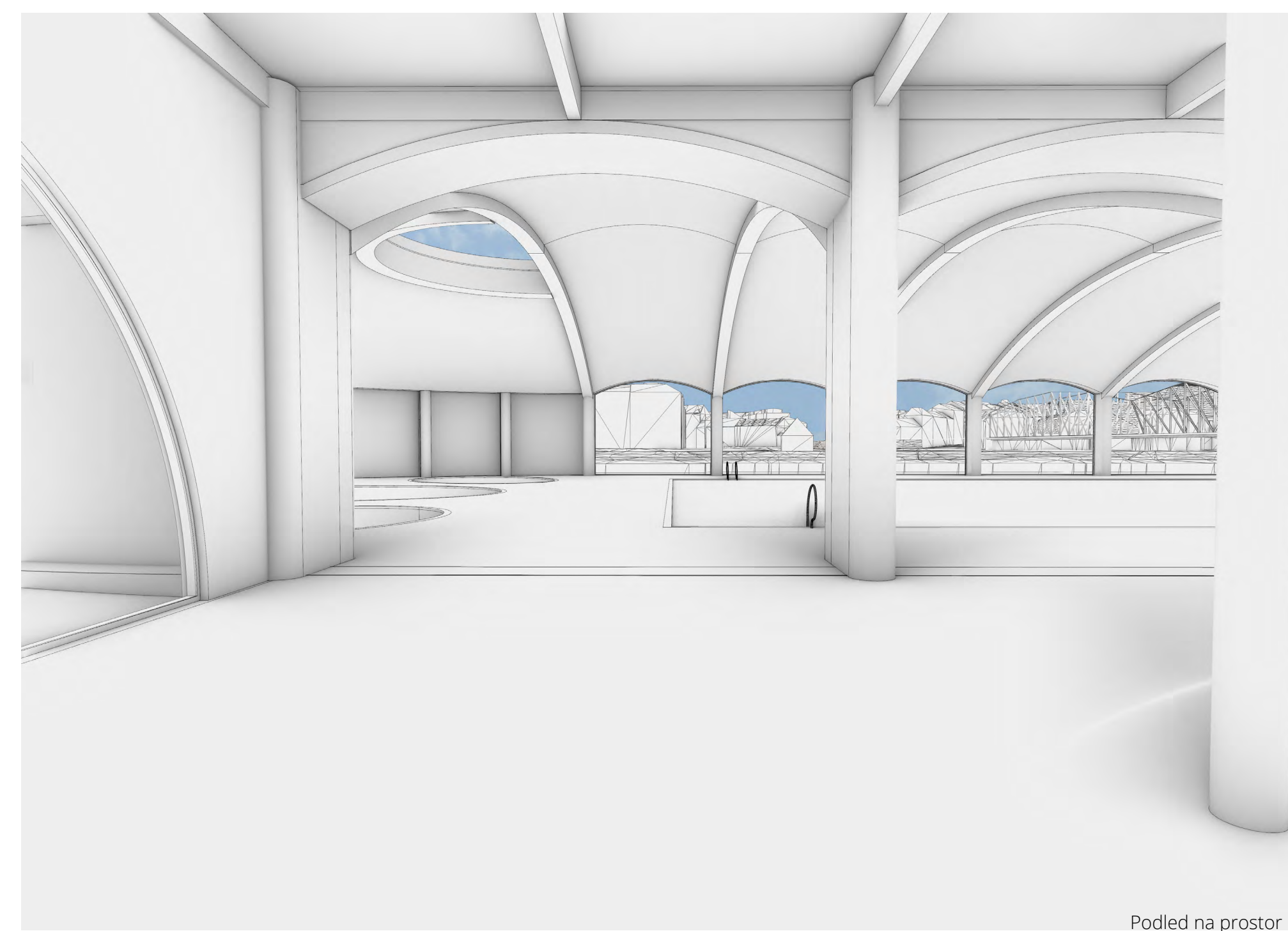


10m

Situace s přizemním nádrhřtu



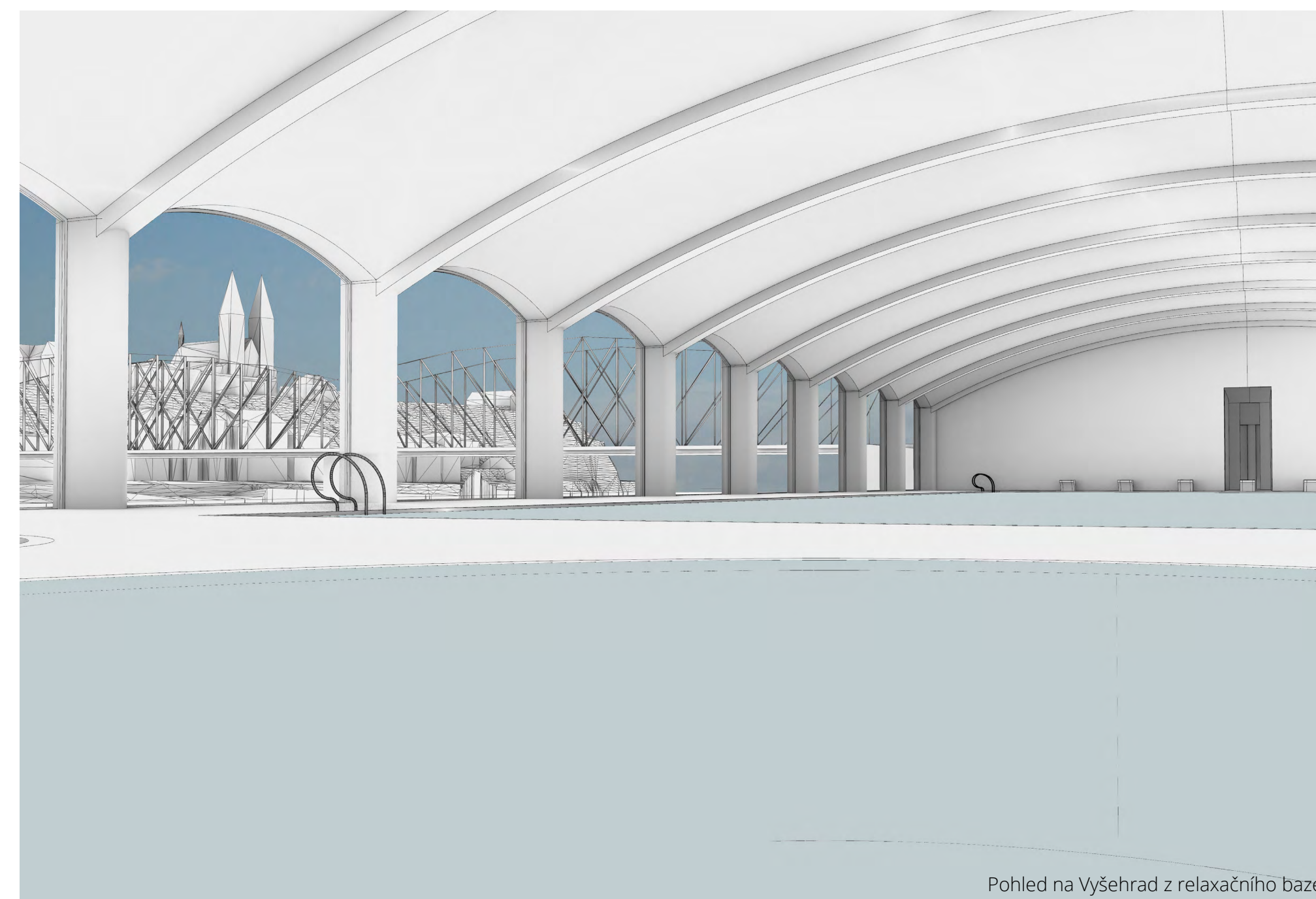
Pohled od železničního mostu



Podhled na prostor haly



Pohled z koryče smíchovské náplavky



Pohled na Vyšehrad z relaxačního bazénu



Zákrés z parku na koryči Rožýnsko náplavce



Interiér bazénové haly



Pohled z protější strany toky kulového vrchliku.

Návrh

Reflexe návrhu a jeho okolí
Zakotvení parku, prodloužení nástežní zdi a podběžní se zachováním zářnu, sestupu k řece a zklidnění nástežní ulice formují prostor pro návrh veřejného bazénu. Ten rozdělují do dvou hlavních objektů, pro zachování jeho nízké výšky. Podlouhlá bazénová hala, která zakončuje park, je postavená na jeho osu. Její vstupní objekt se odklání k uliční čáře se vstupem kolmým k ulici na Valentince. A lázeňský dům, který je orientován kolmo k řece, lemuje

k ni přístup a tvoří ukončení nástežní zdi. Společně vymezují vnitřní zahradu, která stavbu propojuje.
Provoz a bilance
Soubor obsahuje jeden padesátimetrový bazén o 8 dráhách, dva relaxační bazény, jedno brouzdaliště a jeden výukový plavecký bazén pro školky a školky. Výpočtová kapacita plaveckého a relaxačních bazénů je 280 návštěvníků. Společnou hlavní lázní/slékárnou sdílí plavci i návštěvníci saun, masáže a terapie v lázeňském domě. Z hlavního vstupu jsou oddělenou chodbou děti do výukového bazénu a návštěvníci tělocvičny. Zaměstnanec část je umístěná ve vstupní objektu.

Obsahuje kanceláře, zázemí občerstvení, zázemí pro „malé“ zaměstnance a přístup do suterénních technologických provozů bazénu. V suterénu nachází podzemní parkování, které v co největší míře ponechává prostor zemíně vnitřní zahrady, a splňuje minimální požadavek na počet parkovacích míst, počtem 36 podzemních parkovacích stání. (celkový minimální počet 33 stání - 40 m² HHP na 1 stání, městská zóna 02 dle PSP). Také se v suterénu ze strany od nástežní se nacházejí pronajimatelné koby. Část z nich může sloužit jako zázemí pro přistavenou městskou plavárnu. Celková zastavěná plocha 5860 m². Hrubá podlažní plocha 12008 m². Celkový vnitřní objem 48 700 m³.

Konstrukční a technické řešení

Nosnou konstrukci haly tvoří betonová skořepina s žebry, je modelována jako pruská klenba s dvoji křivostí řídicí a tvořící křivky. Jednotlivá pole vynášejí žebra, která tvoří konstrukční rámy společně se sloupky, případně jsou sloupky řešeny jako vesetnutí. Klenební trávy jsou efektivním řešením překlenutí rozponu haly. Zastřešení exeder tvoří skořepinové, čtvrtkulové, vrchlíky. Skořepinová konstrukce je nejefektivnější nad ideálním tvarem, který umožňuje, co nejtenčí konstrukci při co nejrovnoměrším rozložení zatížení. Použitím čtvrtin kulového vrchlíky je nutné zachytit tahové síly - řešením je konstrukce zenálního prstence, kotvení do bočního žebra klenebního tráva žebry na povrchu

kulového vrchlíky. Sběrny jsou železobetonové přebríkané panely s výplněmi a pohledovým betonem ze sklocementu. Základy stavby jsou postaveny na základcích mikropilótch. Voda je sváděna do suterénu jímná a využívána k závlaze zahrady. Vzduchotechnika je umístěna v patře haly nad lázními a vzduch k ní je přivádě a odváděn suterénními prostory. Vytápění bude zajištěno vlastní kotelnou, pro nedostupnost preferovaného centrálního zdroje tepla. Kanalizační jímka bude přebudována a integrována do stavby nástežní.



Vstupní hala

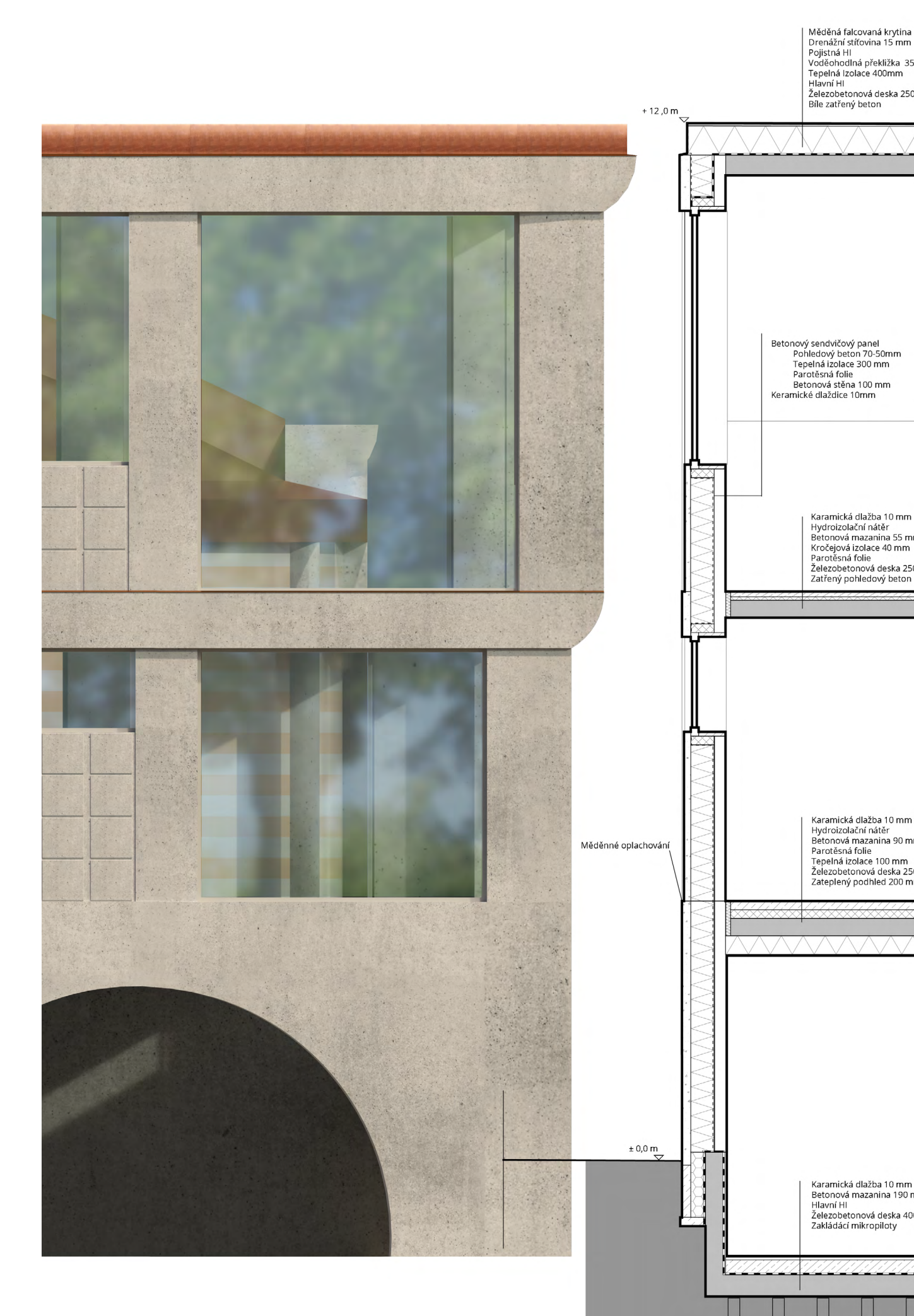
Dispozice a orientace

Bazénová hala je velkorysý betonovou skořepinou klenutý prostor, orientovaný na výhled přes řeku, k městu. Konchou přiklenuté exedy na koncích podlouhlého prostoru sloužící jako prostor relaxačních bazénů a jako prostor slékární. Vytváří jedinečné prostory s půlkruhových okulem, uvozující a zakončující plavecký „rituál“. Lázeňský dům hostí saunu a masáže ve své východní části. Je otevřený verandou do zahrady, kde s nachází ochlazovací venkovní bazén. V západní části je umístěna tělocvična a dětský výukový bazén tato část je přístupná, nezávisle na hlavních lázních, ze vstupní haly zasklenou kolonádou.

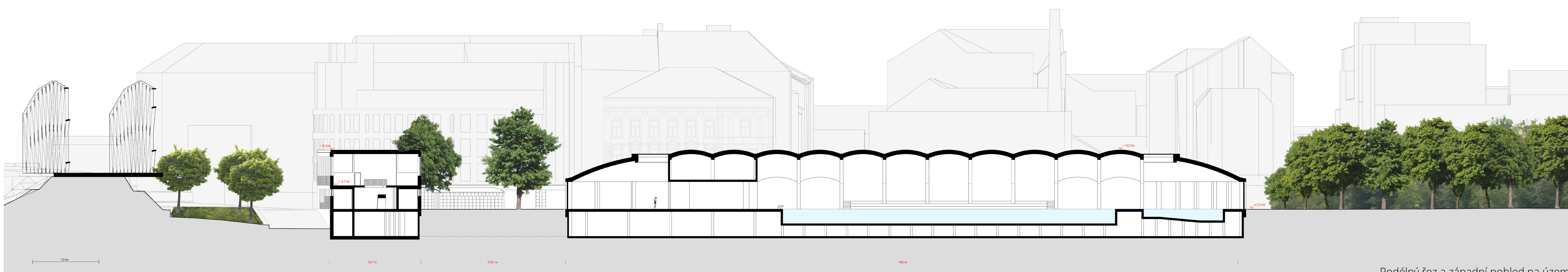
Architektonicko - konstrukční řešení

Klenutá reprezentativní hala s bazénem a lázeňský dům se třemi trakty, uzavírají vnitřní zahradu a vytváří vlastní mnohorostevnatý svět odkazující k antickým a klasicistním lázním. Mědná střešní krytina modeluje střešní krajinu nad hlavní římsou. Měď je trvanlivou dlouhodobou investicí do stálého vybavení městské části. Pohledový fasádní beton tvoří reliéf „nosných“ pilastrů a říms, a piných „nenosných“ výplňových panelů a prosklených výplní s hliníkovými okny. Fasádní prvky, přebríkané pohledové betonové serafické konstrukce, tvoří tvrdý povrch stavby a její tektonické pojednání.

Přůhledná skla v hliníkových rámech, s folii v ultratříslovém spáru proti dezorientaci příků, se střídají s opakitím pruhovaným bílým sklem a tím vytváří intimní atmosféru městských lázeňských prostor uvnitř a zlehčují vzhled rekreační stavby, bez zbytečného patosu.



Architektonický detail



Podélný řez a západní pohled na území

Městský bazén na Smíchovské náplavce
Vypracoval: Bc. Daniel Parachin

Letní semestr 2020
Červen 2020

Vedoucí práce: Ing. arch. Michal Kuzemský
Odborná asistence: Ing. et Ing. arch. Petra Kunarová