



Bulvár - alej z 19.storočia, občianska vybavenosť (hore)

Priehľad na alej (vpravo)







Študovňa napojená na bistro (2x hore)

Prenajímateľný priestor - menšie svadby, konferencie, firemné akcie (2x vľavo)

Podkrovný byt 2+kk - pohľad do kuchyne a obývačky (2x vpravo)





A R C H I T E K T U R A

N O V Ý  
O B J E K T





## NOVÝ OBJEKT - KOMUNITNÉ BÝVANIE

Nová bytová stavba je pavlačového typu, prístupové galérie komunikujú s komunitnými polootevorenými átriami. Tie predstavujú polosúkromný priestor, ktorý je vizuálne prepojený s verejným parkom. Pobytové terasy poskytujú súkromný vonkajší priestor.

Funkčné riešenie objektu spočíva v živom parteri v podobe priestorov na prenájom pre verejnosť, ako aj spoločenskými priestormi pre komunitu. Na vyšších podlažiach sú nájomné bytové jednotky určené hlavne pre spolubývanie študentov, mladých pracujúcich ľudí alebo mladé rodiny s deťmi.

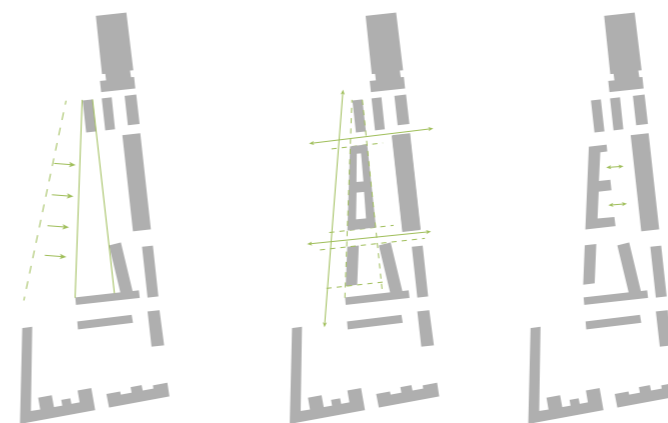
Budova má 4NP a nadväzuje na podzemné parkovisko pod areálom. Vo výstupkoch smerom ku pôvodnej zástavbe je ústup o 1 podlažie, a tak zjemňuje pre-

chod vysokých bytových stavieb sídliska a historickej zástavby.

Konštrukčný systém je monolitický železobetónový skelet doplnený o nosné železobetónové steny. Medzibytové steny sú vymurované z nosných keramických tvárnic s dostatočnou akustickou izoláciou. Terasy sú riešené pripojenou a oddielovanou ocelovou konštrukciou, ktorá dotvára objem budovy.

Materiálove riešenie fasády reaguje na známy US Steel Košice použitím cortenu - ocel zoxidovaním dosiahne veľkú odolnosť, životnosť a prirodzene hrdzavý vzhľad. Farebne korešponduje so strechami jestvujúcej zástavby. Vertikalita opakujúca sa na objektoch v areáli je reprezentovaná ocelovými lankami s popínavou zeleňou.

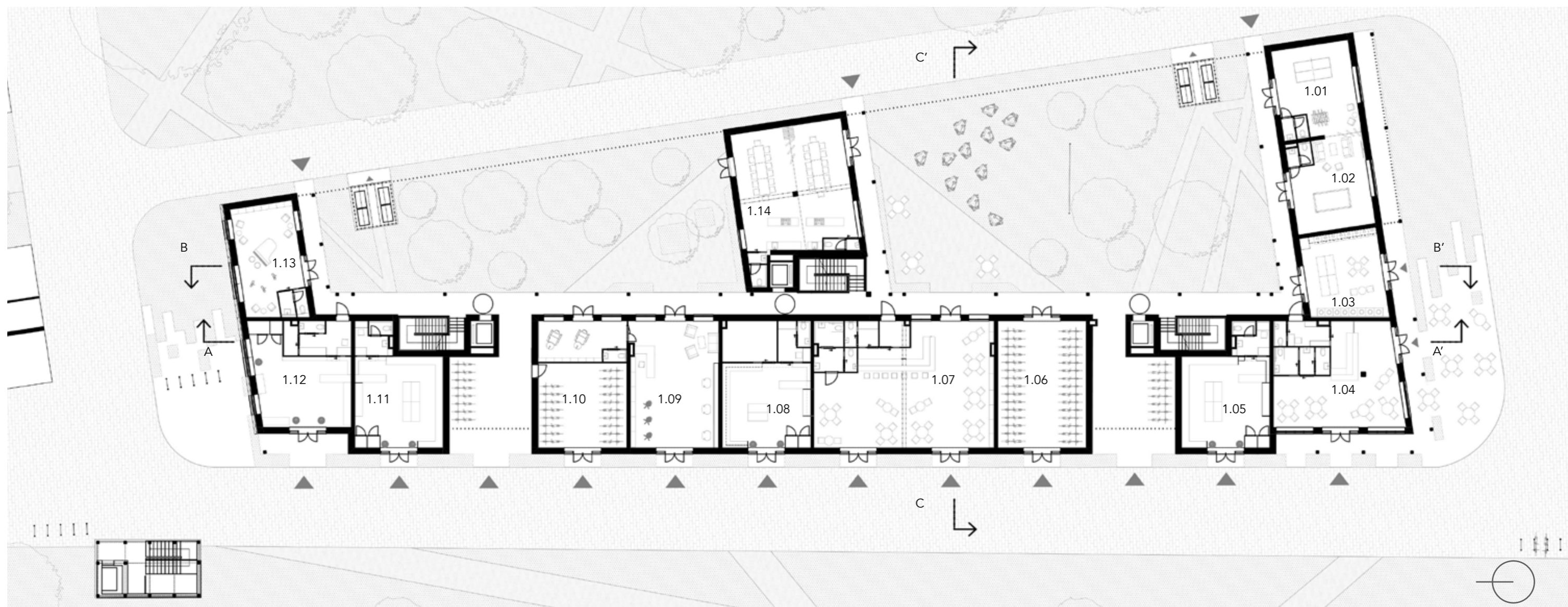
Okná a dvere majú rámy antracitovej farby, ktoré boli použité aj pri rekonštrukcii existujúceho objektu. Na ploty, vchody a priestory pre odpad bol taktiež použitý corten.



### Zoznam miestnosti

- 1.01 Spoločenská miestnosť (ping-pong)
- 1.02 Spoločenská miestnosť (biliard, tv)
- 1.03 Práčovňa - aj pre verejnosť
- 1.04 Kaviareň
- 1.05 Prenajímateľný priestor (obchod)
- 1.06 Parkovanie bicyklov
- 1.07 Kaviareň
- 1.08 Prenajímateľný priestor (obchod)
- 1.09 Prenajímateľný priestor (kaderníctvo)
- 1.10 Parkovanie bicyklov
- 1.11 Prenajímateľný priestor (obchod)
- 1.12 Prenajímateľný priestor (obchod)
- 1.13 Spoločenská miestnosť (klavír, knihy)
- 1.14 Spoločenská miestnosť s kuchyňou - predeliteľná

Pôdorys 1NP M 1:300

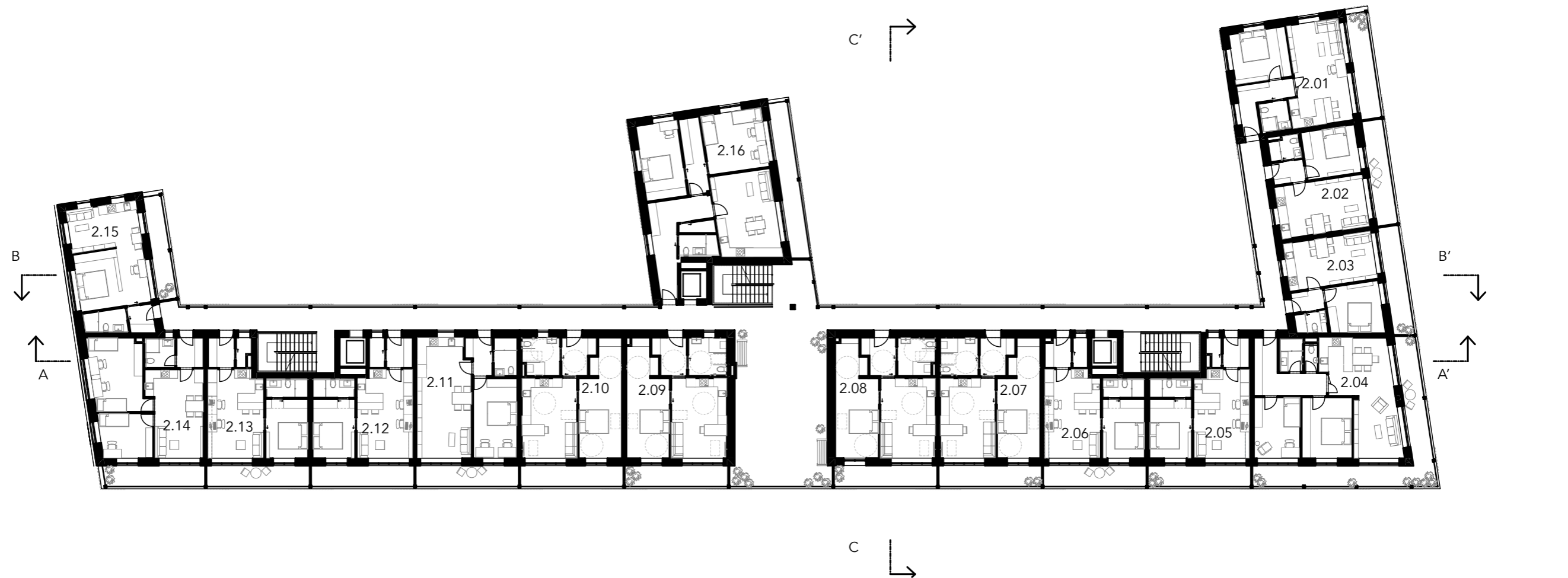




Zoznam miestnosti

- 2.01 Byt 2+kk
- 2.02 Byt 2+kk
- 2.03 Byt 2+kk
- 2.04 Byt 3+kk
- 2.05 Byt 2+kk
- 2.06 Byt 2+kk
- 2.07 Byt 2+kk pre imobilných
- 2.08 Byt 2+kk pre imobilných
- 2.09 Byt 2+kk pre imobilných
- 2.10 Byt 2+kk pre imobilných
- 2.11 Byt 2+kk
- 2.12 Byt 2+kk
- 2.13 Byt 2+kk
- 2.14 Byt 3+kk
- 2.15 Byt 1+kk
- 2.16 Byt 3+kk

Pôdorys 2NP M 1:300

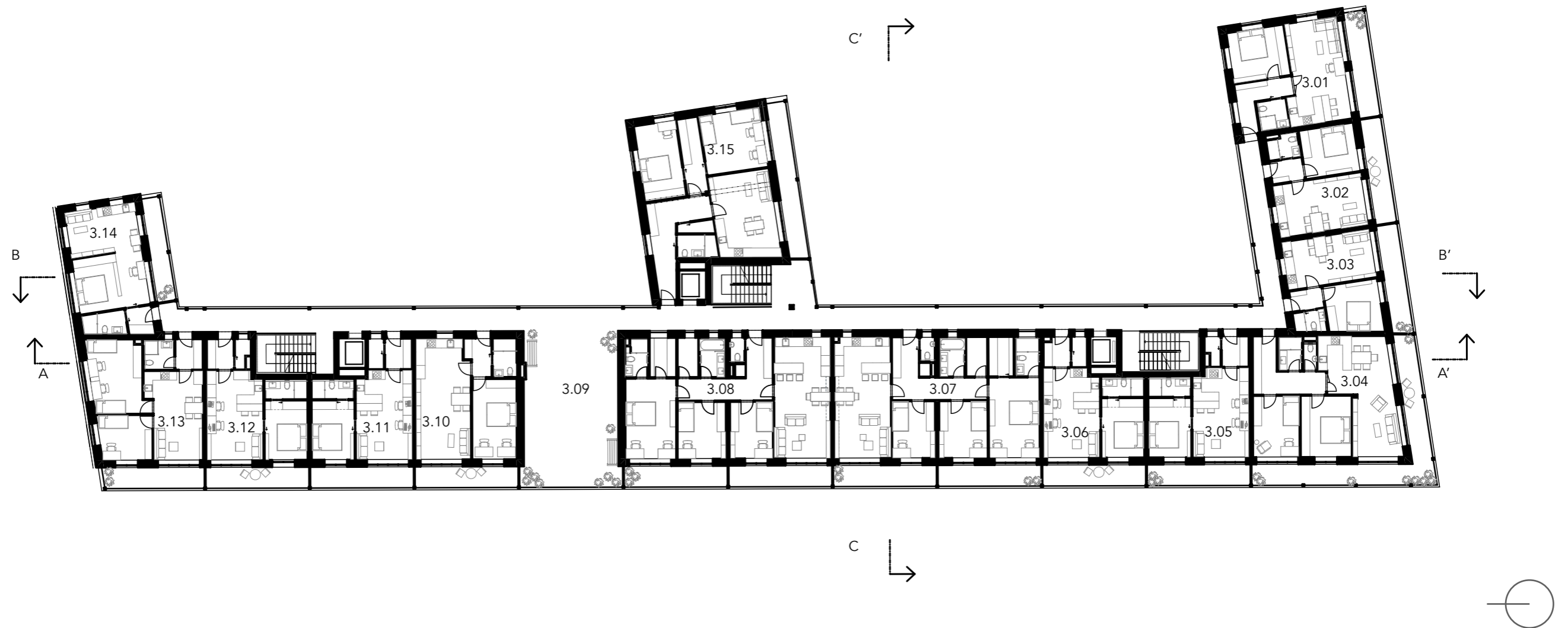




Zoznam miestnosti

- 3.01 Byt 2+kk
- 3.02 Byt 2+kk
- 3.03 Byt 2+kk
- 3.04 Byt 3+kk
- 3.05 Byt 2+kk
- 3.06 Byt 2+kk
- 3.07 Byt 4+kk
- 3.08 Byt 4+kk
- 3.09 Komunitný priestor
- 3.10 Byt 2+kk
- 3.11 Byt 2+kk
- 3.12 Byt 2+kk
- 3.13 Byt 3+kk
- 2.14 Byt 1+kk
- 2.15 Byt 3+kk

Pôdorys 3NP M 1:300

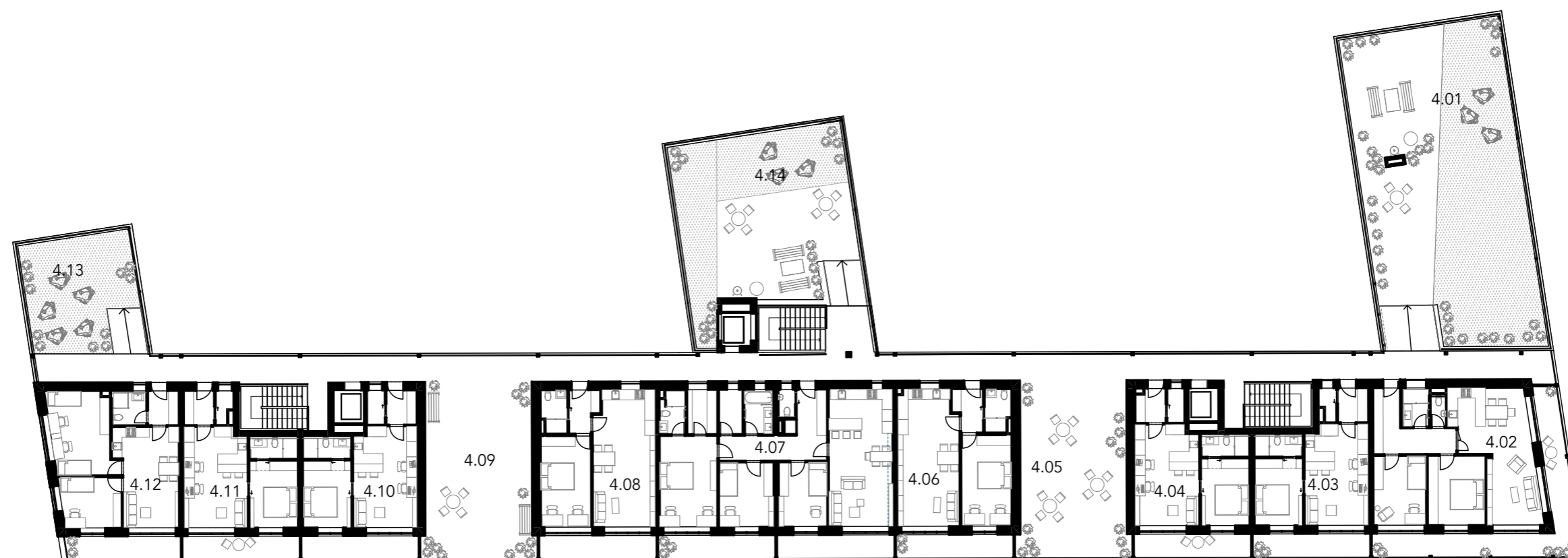




Zoznam miestnosti

- 4.01 Komunitná terasa s elektrickým grilom
- 4.02 Byt 3+kk
- 4.03 Byt 2+kk
- 4.04 Byt 3+kk
- 4.05 Komunitný priestor
- 4.06 Byt 2+kk
- 4.07 Byt 4+kk
- 4.08 Byt 2+kk
- 4.09 Komunitný priestor
- 4.10 Byt 2+kk
- 4.11 Byt 2+kk
- 4.12 Byt 3+kk
- 4.13 Komunitná záhradka
- 4.14 Komunitná terasa s elektrickým grilom

Pôdorys 4NP M 1:300





Kapacita parkovania je 268 miest.

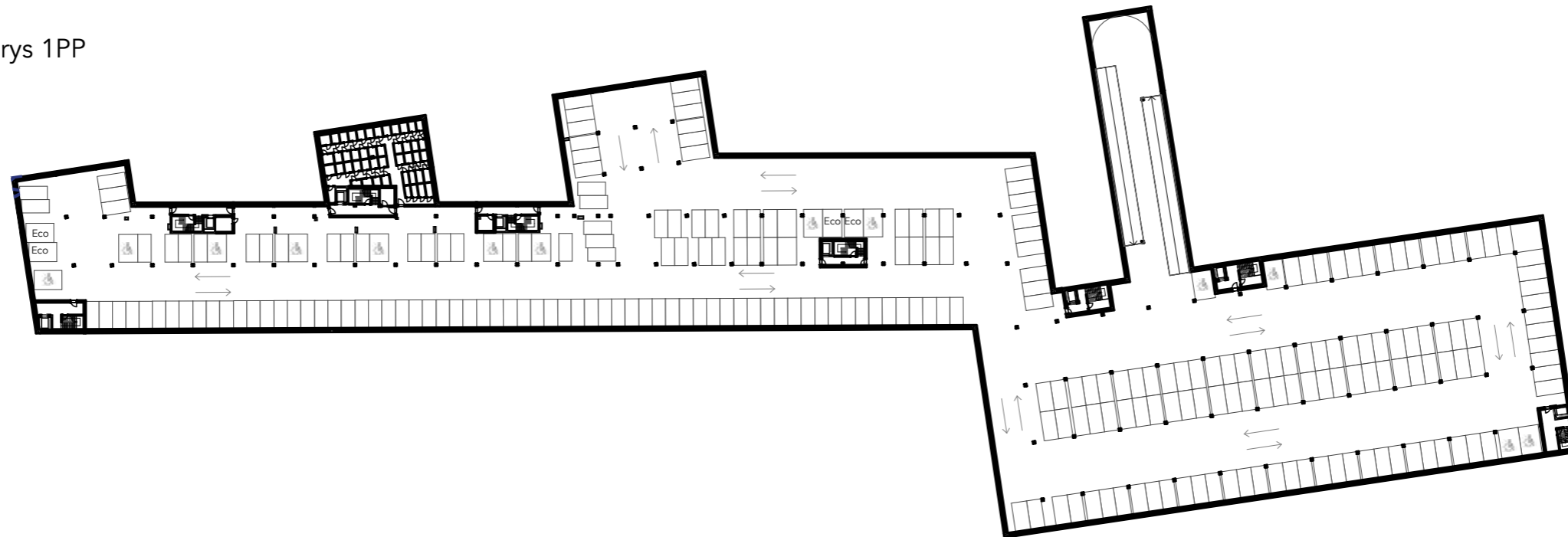
- 13 je vyhradených pre invalidov
- 4 stanovištia pre nabíjanie elektromobilov

V 1. podzemnom podlaží sú taktiež umiestnené technické miestnosti, sklady a súkromné pivnice pre novostavby.

Tvar podzemného podlažia reaguje na zástavbu a vzrástlu zeleň riešenú v rámci urbanizmu.

Vjazd do garáže je riešený rampami umiestnenými v obnovej Mikešovej ulici.

## Pôdorys 1PP





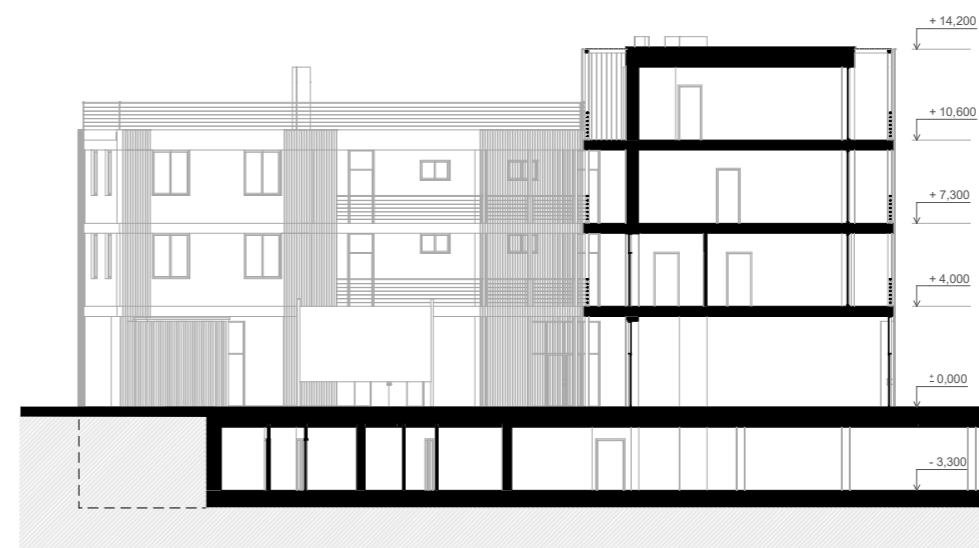
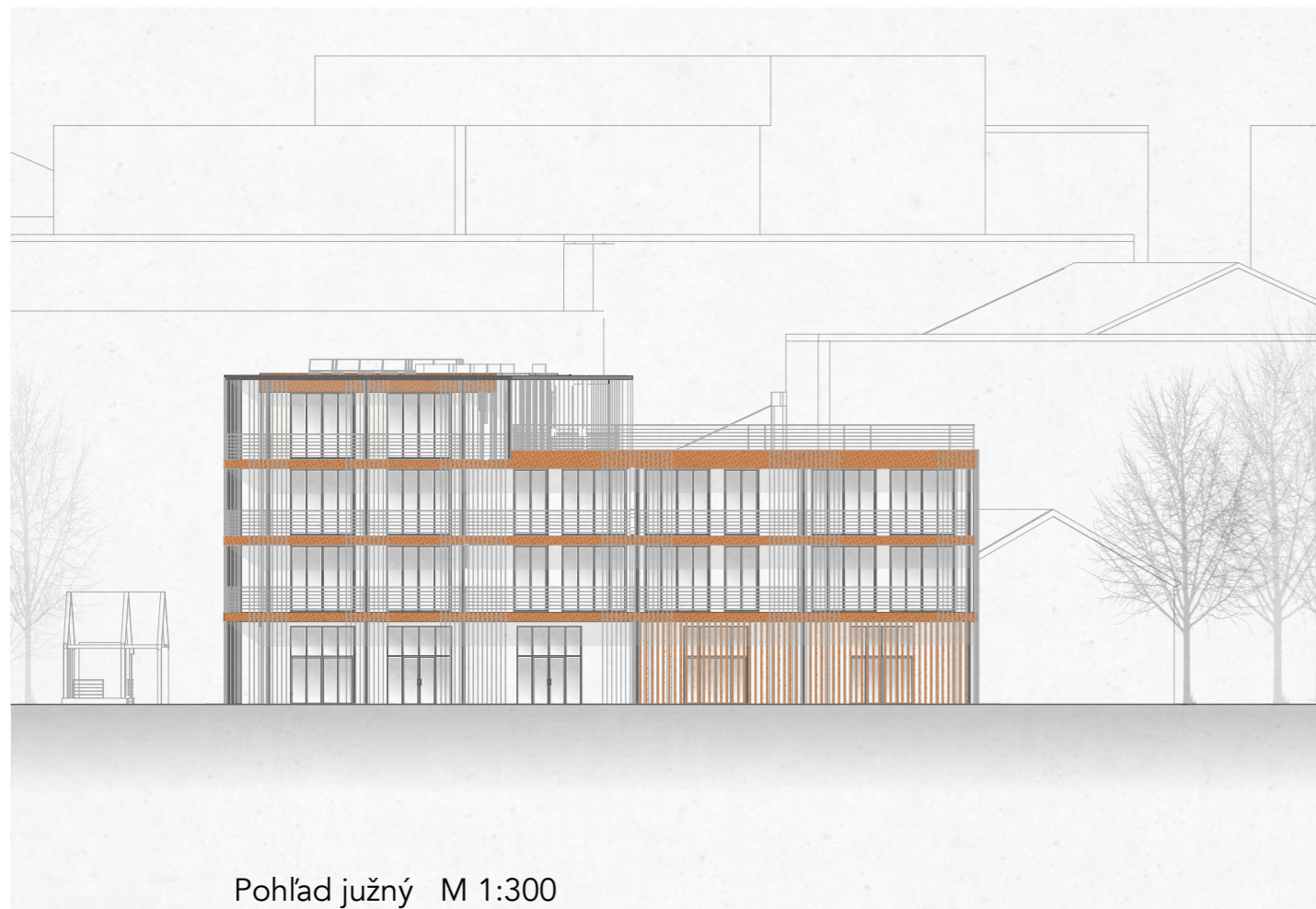


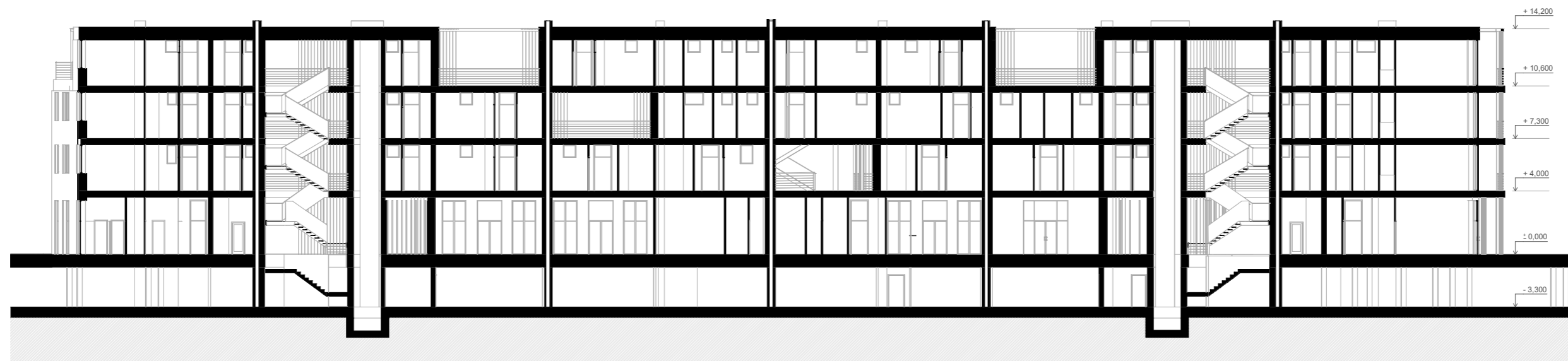
Pohľad východný M 1:300



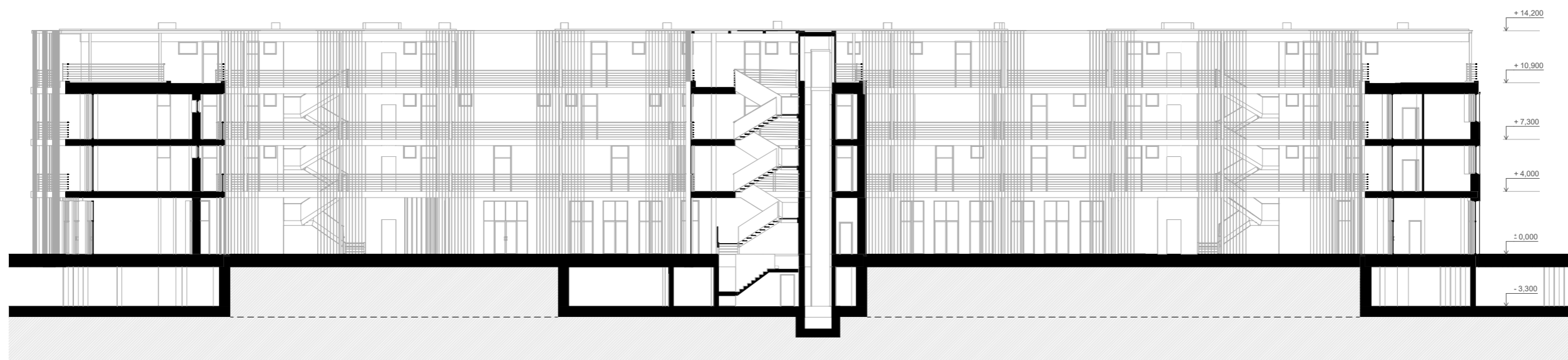
Pohľad západný M 1:300







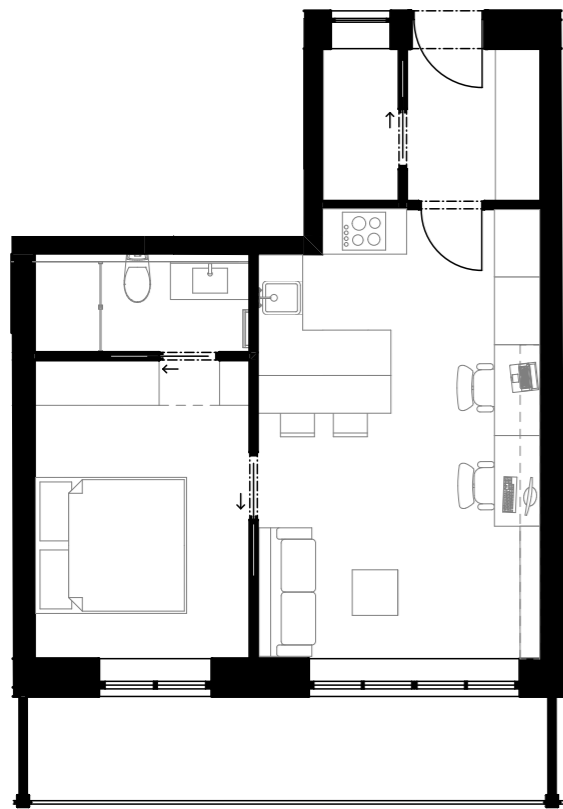
Pozdĺžny rez A-A' M 1:300



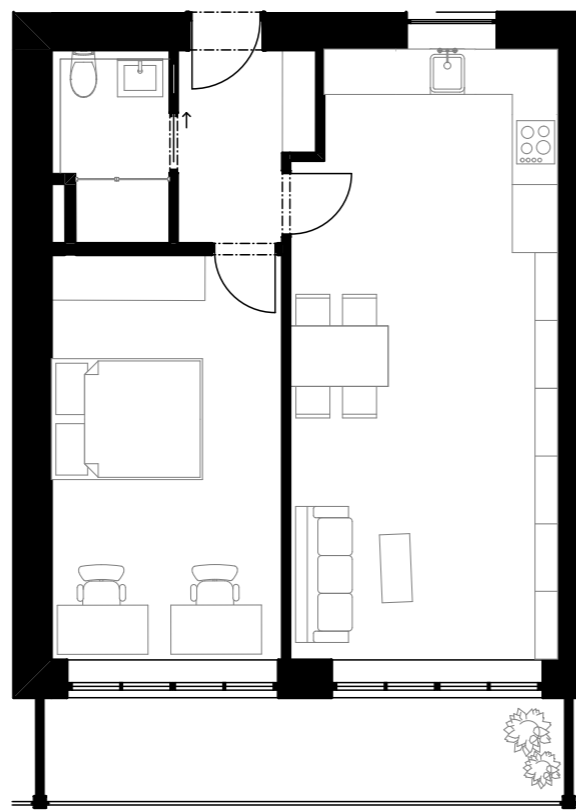
Pozdĺžny rez B-B' M 1:300



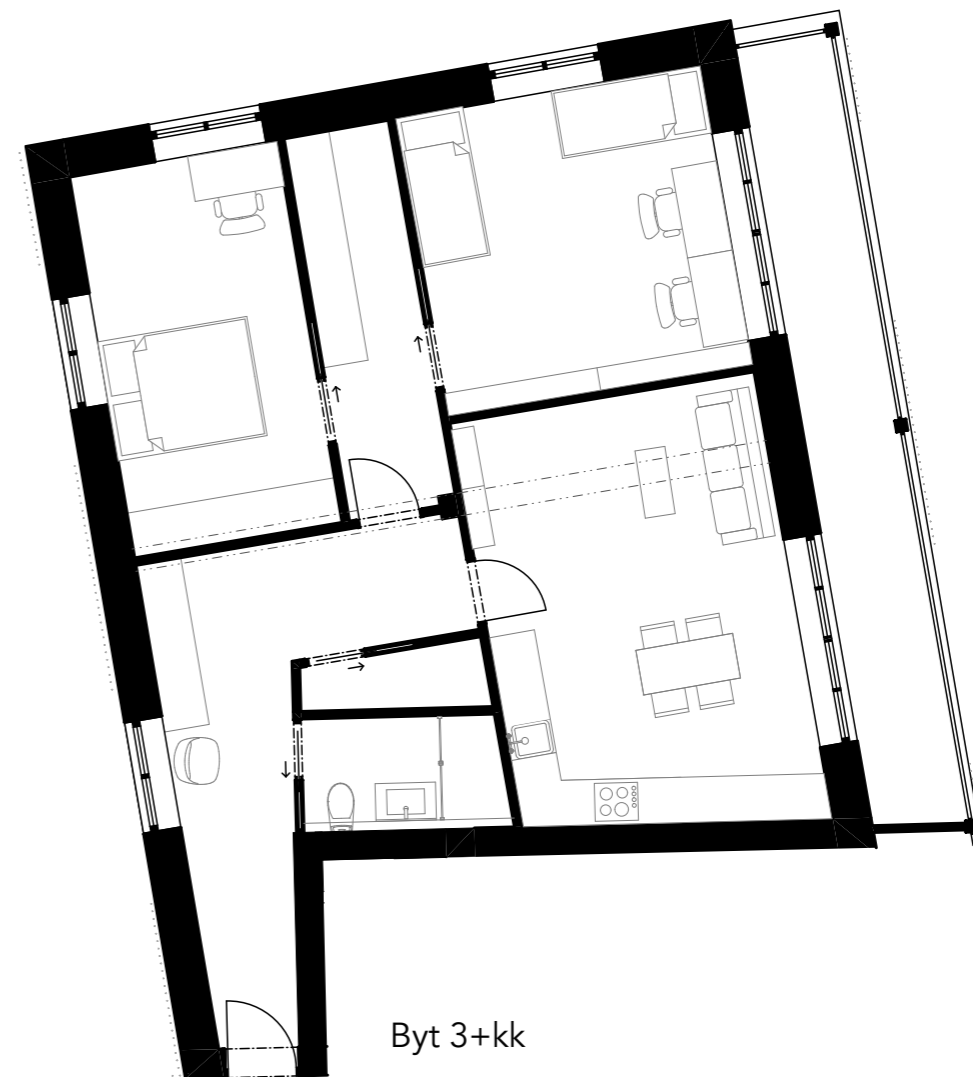
TYPOLOGIA BYTOV



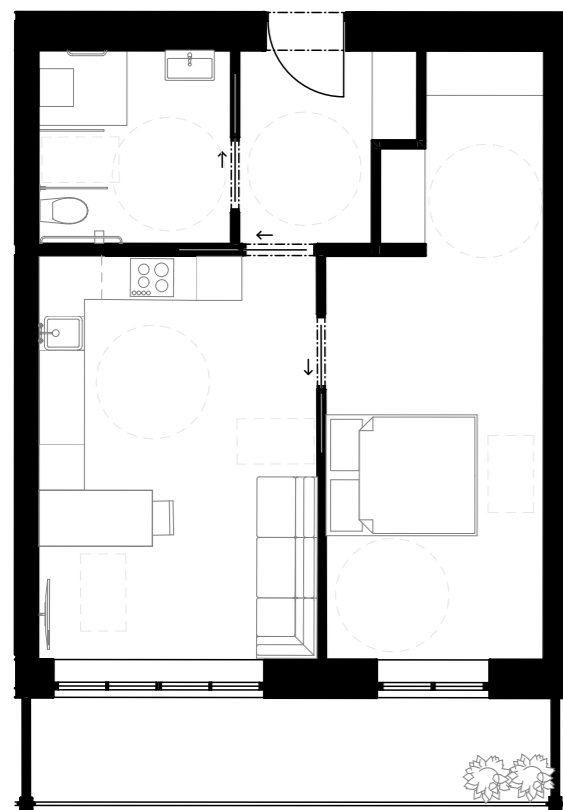
Byt 2+kk  
Pôdorys M 1:100



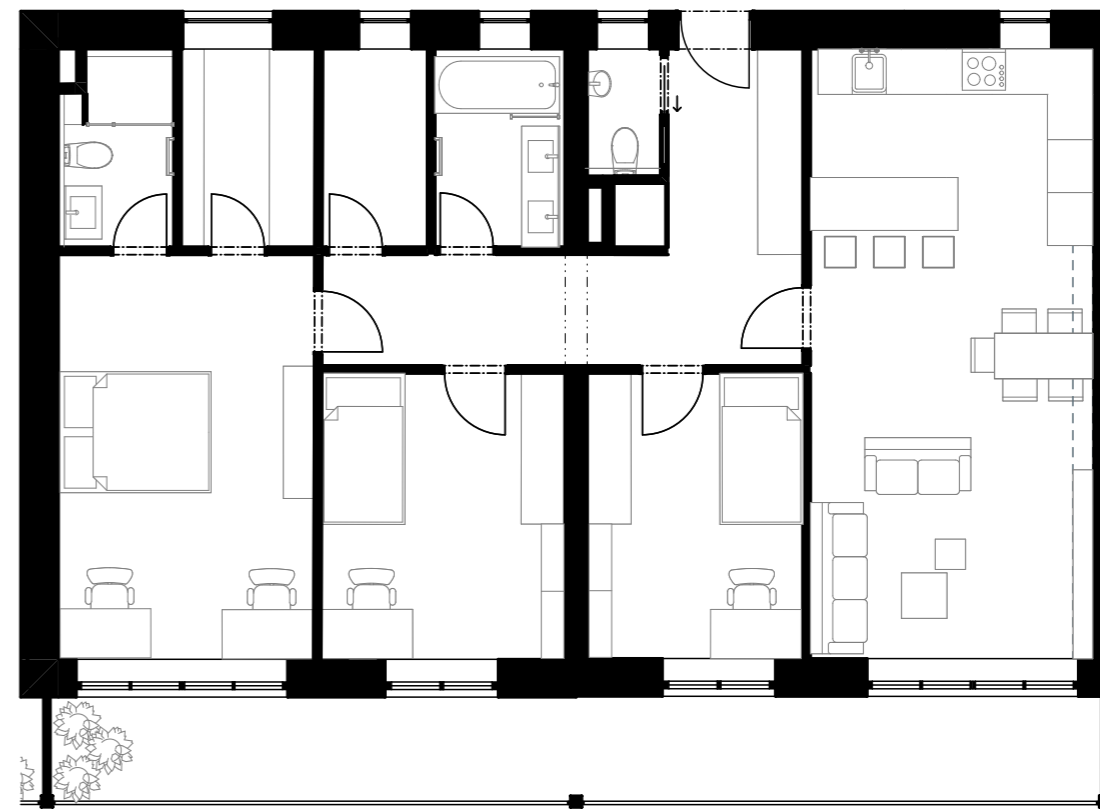
Byt 2+kk  
Pôdorys M 1:100



Byt 3+kk  
Pôdorys M 1:100

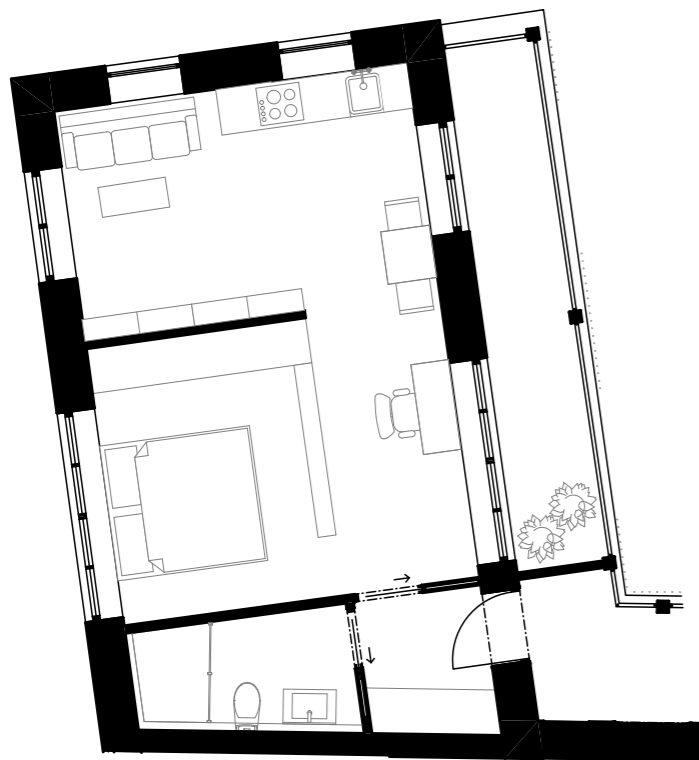


Byt 2+kk pre imobilných  
Pôdorys M 1:100

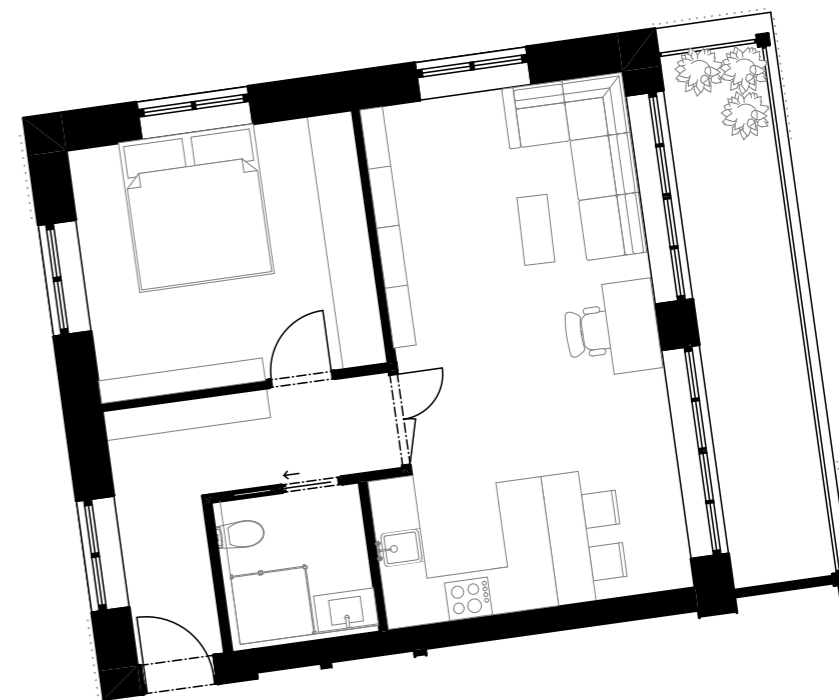


Byt 4+kk  
Pôdorys M 1:100

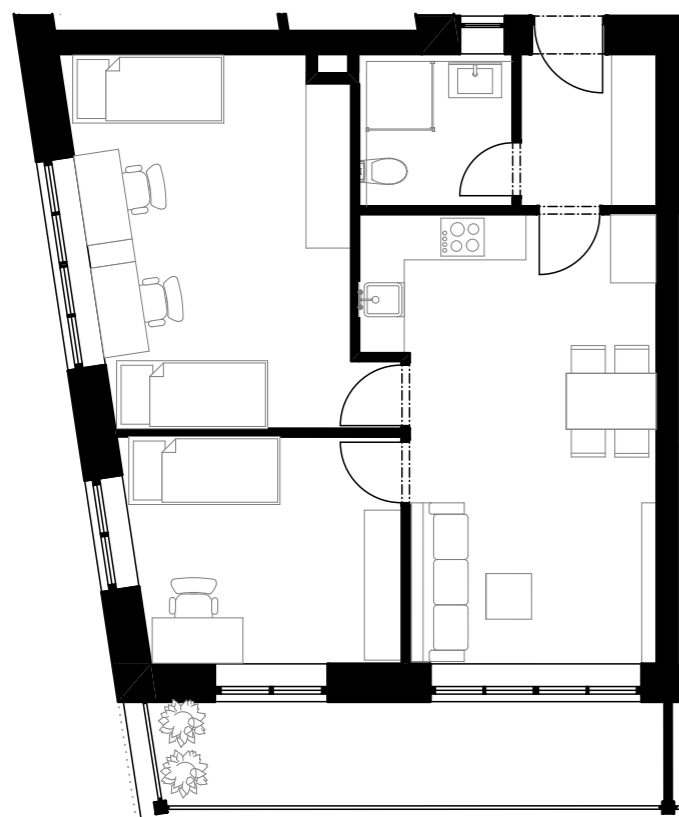




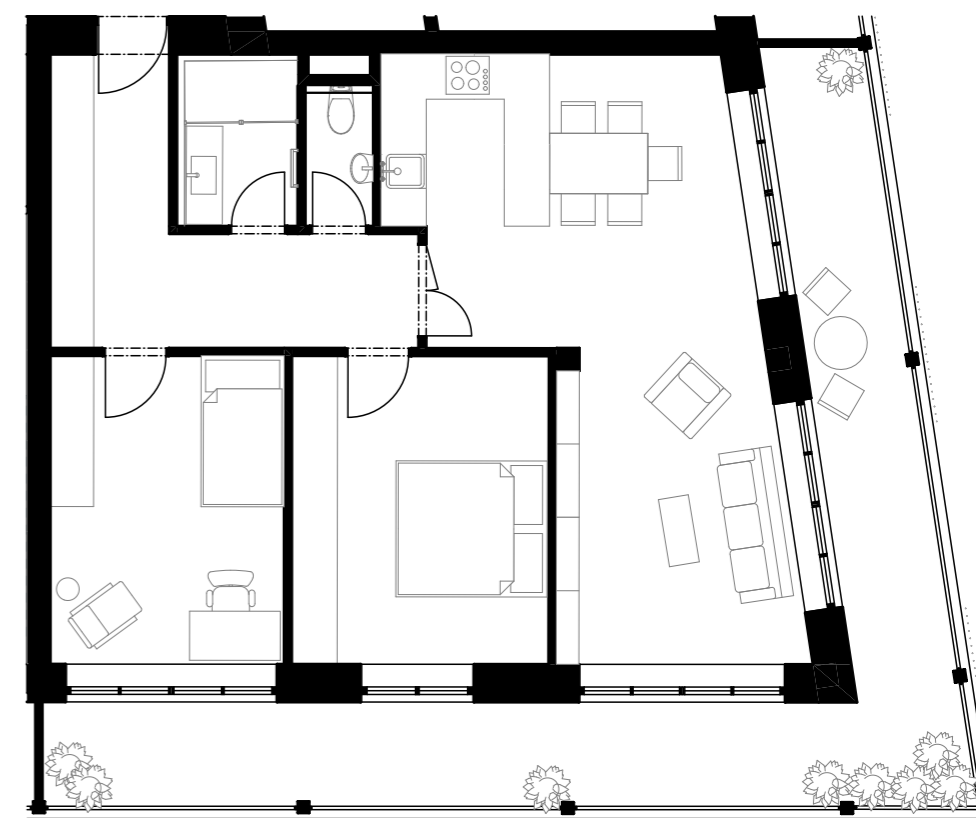
Byt 1+kk  
Pôdorys M 1:100



Byt 2+kk  
Pôdorys M 1:100



Byt 3+kk  
Pôdorys M 1:100



Byt 3+kk  
Pôdorys M 1:100







JZ pohľad na novú budovu s pôvodnou zástavbou v pozadí





Pohľad na severnú fasádu nového objektu, park a podlubie existujúcej riešenej budovy



Pohľad na výchdnú fasádu nového objektu a polootvorené átriá



“Kaviarenská ulička” (*hore*), komunitná terasa s extenzívnou zeleňou a grilom (*dole*)



Letné kino v átriu, prístupné aj cez kaviareň (*hore*), príklad interiéru bytu (*dole*)





## EKOLOGICKÉ ASPEKTY PROJEKTU

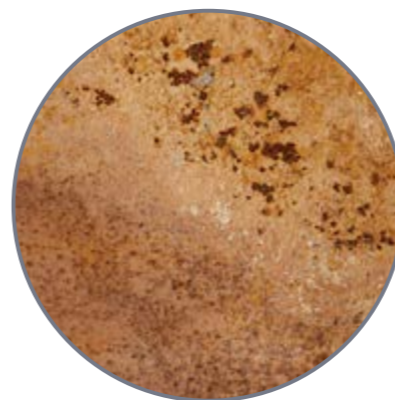


VERTIKÁLNA  
ZELEŇ



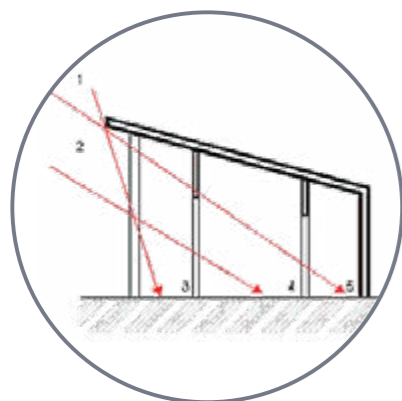
ZELENÉ STRECHY  
intenzívne  
aj extenzívne

Implementácia zelene ako súčasť fasády priamo vplýva ľudskú pohodu, má schopnosť udržať konštantnú teplotu a vlhkosť vo vnútri budovy. Počas letných mesiacov fasádu ochladzuje, v zimných ju zase tepelne izoluje.



LOKÁLNE  
MATERIÁLY

Košice sú veľmi známe výrobou ocele - USS Košice. V projekte reagujem na túto skutočnosť použitím moderného materiálu CORTEN - ocel, ktorá oxidáciou nadobúda odolnosť a zaujímavý hrdzavý vzhľad.



SOKRATOV  
PRINCÍP

Pri návrhu novej bytovej stavby som zakomponovala sokratov princíp. Tzv. "pobytové terasy" svojim vykonšolovaním zabraňujú prehrievaniu interiéru v lete, kedy je azimut slnka vyššie a dovoľujú zimnému nižšiemu slnku vyhriať interiéru a tak znížiť náklady na vykurovanie a chladenie budovy



RYBNÍK

Umiestnenie rybníka má nie len chladiacu funkciu pre mesto, ale aj významnú úlohu zadržovania vody. Rybník je rozdelený na dve časti: prvú je možné využiť v zimných mesiacoch ako klzisko, v druhej sú umiestnené rastliny fungujúce ako prírodný filter a vodu v rybníku čistia. Je to ekologickejší spôsob udržiavania rybníka



FOTOVOLTAICKÉ  
PANELY

Kombinácie extenzívnej zelenej strechy a fotovoltaických panelov vytvára synergické účinky : zelená strecha zabezpečuje nižšiu okolitú teplotu v porovnaní s holými alebo štrkovými strechami a v dôsledku toho pomáhajú zvyšovať výnos zo slnečnej energie. Fotovoltaické panely predstavuje prostriedok získavania energie z obnoviteľného zdroja.



ZACHOVANIE  
IDENTITY  
PROSTREDIA

V projekte sa snažím zamerať na existujúci stav, odstrániť nedostatky, pridať potenciálne prvky, no v zásade nenarušiť identitu v tomto okolí.

## ZDROJE

Odborní konzultanti:

Ing. Dezider Horňák - požiarna ochrana  
doc. Ing. Ján Kanócz, CSc. - statika

Ďakujem za spoluprácu:

Oddelenie hlavného architekta mesta Košice - materiály, konzultácie  
Krajský pamiatkový úrad mesta Košice - materiály, fotodokumentácia  
Archív mesta Košice - materiály

## KNIHY

Čermáková Barbora, Mužíková Radka- Ozelenené strechy  
Ecological Inspirations - Aymara Arreaza - inšpirácia  
Green Architecture - vydavateľstvo TASCHEN - inšpirácia

## WEB

<https://www.kosice-estranky.sk/malinovskeho-kasarne/>  
<https://kosicednes.sk/udalosti/majitel-malinovskeho-kasarni-kontroluje-aktualny-stav-objektov/>  
<https://hbreavis.com/sk/novinky/hb-reavis-ziskal-v-sutazi-malinovskeho-kasarne-v-kosiciach/>  
<https://reality.etrend.sk/komercne-nehnutelnosti/novy-majitel-nechce-predat-kosicke-kasarne-planuje-ich-buducnost.html>  
<https://kosicednes.sk/historia/z-historie-malinovskeho-kasarni-starej-sportovej-haly/>  
<https://kosice.korzar.sme.sk/c/20352092/majitel-auparku-uz-riesi-v-kosiciach-aj-malinovskeho-kasarne.html>  
<https://kosicednes.sk/historia/malinovskeho-kasarne-zacali-budovat-pred-132-rokmi/>  
<https://www.kosice.sk/mesto/charakteristika-mesta>  
<https://www.kosice.sk/clanok/us-mestska-zelen-kosice>  
<https://www.kosice.sk/clanok/us-vyskove-zonovanie-mesta-kosice>  
<https://sk.wikipedia.org/wiki/Ko%C5%A1ice#Doprava>

## OBRÁZKY

<https://www.archdaily.com/29965/peeing-farm-70f-architecture>  
<https://www.worldarchitecturenews.com/article/1508479/bilbao-garden>  
[https://www.esmadrid.com/en/tourist-information/caixaforum-vertical-garden?utm\\_referrer=https%3A%2F%2Fwww.google.com%2F](https://www.esmadrid.com/en/tourist-information/caixaforum-vertical-garden?utm_referrer=https%3A%2F%2Fwww.google.com%2F)  
<https://www.archdaily.com/94493/hypar-pavilion-diller-scofidio-renfro-with-xfowle>  
<https://cz.pinterest.com/pin/556194622711347715/>  
<https://kosice.korzar.sme.sk/g/118313/festival-amaterskych-divadiel-v-kosiciach?gref=https%253A%252F%252Fkosice.korzar.sme.sk%252F%252F22054326%252Fv-kulturparku-sa-zacal-festival-amaterskych-divadiel.html&photo=p4012592>  
<https://zinco-greenroof.co.uk/press-release/green-and-solar>  
<https://www.tzb-info.cz/1953-slnece-domy-i>