

Tématem diplomové práce je Univerzitní mateřská škola. Tento typ mateřských škol je veden konkrétní univerzitou a mohou ji navštěvovat, jak děti zaměstnanců, tak studentů. Umožní jim tak pohodlný návrat do práce či do rozběhnutého studia. Každá univerzita by měla takovým zařízením disponovat. Ačkoli právě Česká zemědělská univerzita (ČZU) své zařízení má, dětskou skupinu jménem Školka Poniček, je určeno pouze pro děti zaměstnanců a má kapacitu pouhých 12 dětí. Záměrem bylo vytvořit samostatný objekt a zahradu pro mateřskou školu s vyššími kapacitami a dát možnost sem umístit i děti rodičů - studentů.

#### Urbanistický koncept

Parcela se nachází v nejnižším rohu vysokoškolského kampusu, a tak budova a zahrada mateřské školy bude brána jako ukončující prvek celkové struktury.

Plocha o rozloze 7 000 m<sup>2</sup> je dostatečně velká pro výstavbu, hřiště, parkování a další funkce. Parcela je i dobře dostupná, jak individuální dopravou, tak i hromadnou. Jedná se o klidnou část v blízkosti studentských kolejí, bytové zástavby a demonstračních cvičných polí pro nácvik pěstování plodin, která také patří ČZU.

Pro ozvláštění zahrady jsem navrhla záhonky, na kterých děti mohou společně pěstovat bylinky, zeleninu a ovoce. Pěstování pěkně koresponduje se zaměřením ČZU a s blízkostí demonstračního pole.

#### Architektonické řešení

Dům je sestaven ze tří pásů, kde středový pás slouží jako společné vnitřní prostory: jídelna, víceúčelový sál a šatny, ze kterého vyběhá platforma zpevněné části (dřevěný rošt) zahrady až na hranici pozemku směrem k demonstračním polím. Krajní pásy jsou určeny jednotlivým třídám, dětskému koutku a zázemí. Ve hmotě jsou vytvořeny základy, ze kterých vyběhají kratší platformy směrem do zahrady. Jedná se o kryté výběhy přímo ze tříd na zahradu.

Ve školce jsou celkem čtyři třídy - od nejmenších po předškoláky, a dětský koutek, který je využíván i pro zájmové kroužky v rámci školky (např. hodiny cizího jazyka). Každá třída má jeden velký prostor (112 m<sup>2</sup>) pro hraní, práci i spánek. Ve středové části, jak již bylo zmíněno, je umístěna jídelna. Třídy se společnou částí spojují především skleněné

příčky, díky kterým dovnitř proniká i boční světlo právě skrz třídy. Lehké skleněné příčky nevytváří bariéru a zároveň prostory oddělují. V době odpoledního spánku stačí u příček pouze zatáhnout závěs a spustit venkovní rolety. Děti, pro které si rodiče přijdou už po obědě (tzv. „po o“), si mohou hrát ve společné části, a nerušit tak klid uvnitř tříd.

Lůžka jsou umístěna ve skladu a děti si je mohou přesunout, kam potřebují. Nemají pevně určené místo, kde se spí.

Ve školce je navržena pouze přípravná jídelna a sklad potravin, protože jídlo se bude dovážet a zde pouze ohřívát. Případné odpolední svačiny mohou být doplněny o vypěstované plodiny ze zahrady.

Zahrada je navržena jen s pár prvky a většinu tvoří pouze tráva a stromy. Jak je výše zmíněno, na zahradě jsou umístěny záhonky pro společné pěstování. Je zde navrženo několik malých venkovních skladů („kuličky“). Dlouhá platforma je přerušena velkým pískovištěm, tvořící i prostor pro děti, které si budou chtít hrát na lezecké stěně.

#### Konstrukční a materiálové řešení

Konstrukční systém je stěnový. Nosná část je tvořena stěnami tloušťky 300 mm. Stropní konstrukce tvoří železobetonové kazetové oboustranně pnuté desky o tloušťce 200 mm (výška žebra 450 mm). Vzhledem ke konstrukčnímu systému jsou navrženy základové pasy.

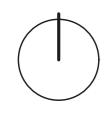
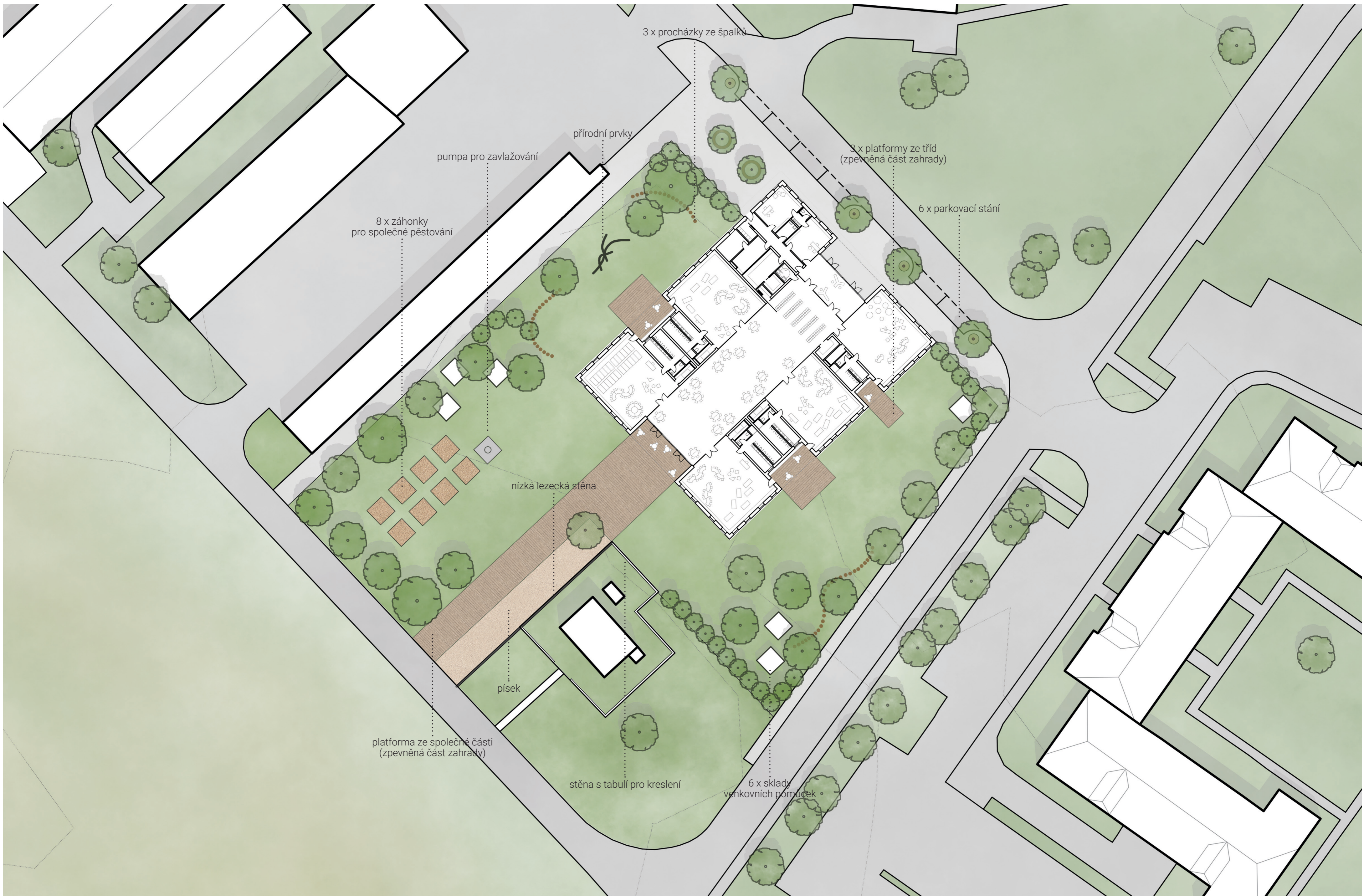
Fasádu tvoří svislé latě sibiřského modřínu. V místech venkovních závliv tříd je použita čistě bílá omítka. Okna jsou navržena jako hliníková s výklopným otevíráním. Střechu tvoří extenzivní zeď.

#### Technická infrastruktura

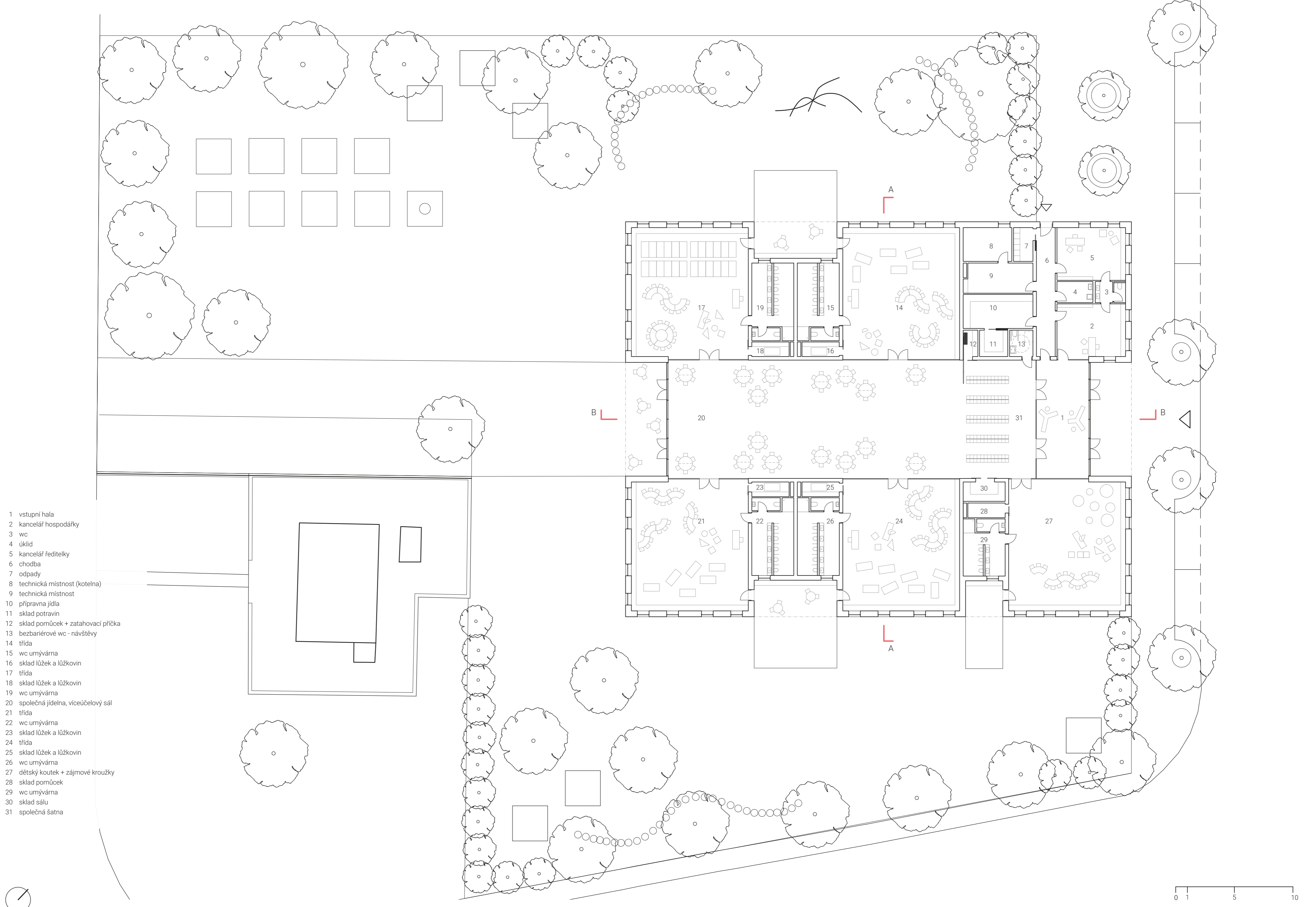
Vytápění objektu a ohřev teplé vody bude zajištěno plynovým kotlem. Třídy budou vybaveny podlahovým topením. Objekt bude větrán kombinací přirozeného a nuceného větrání pomocí závěsných VZT jednotek s rekuperací, které jsou skryté v podhledu. Domovní odpad je řešen přímo v objektu. Místnost pro odpady je umístěna u bočního vchodu, který slouží hlavně k zásobování. Dešťová voda bude využívána na pozemku k zavlažování zahrady a záhonků.





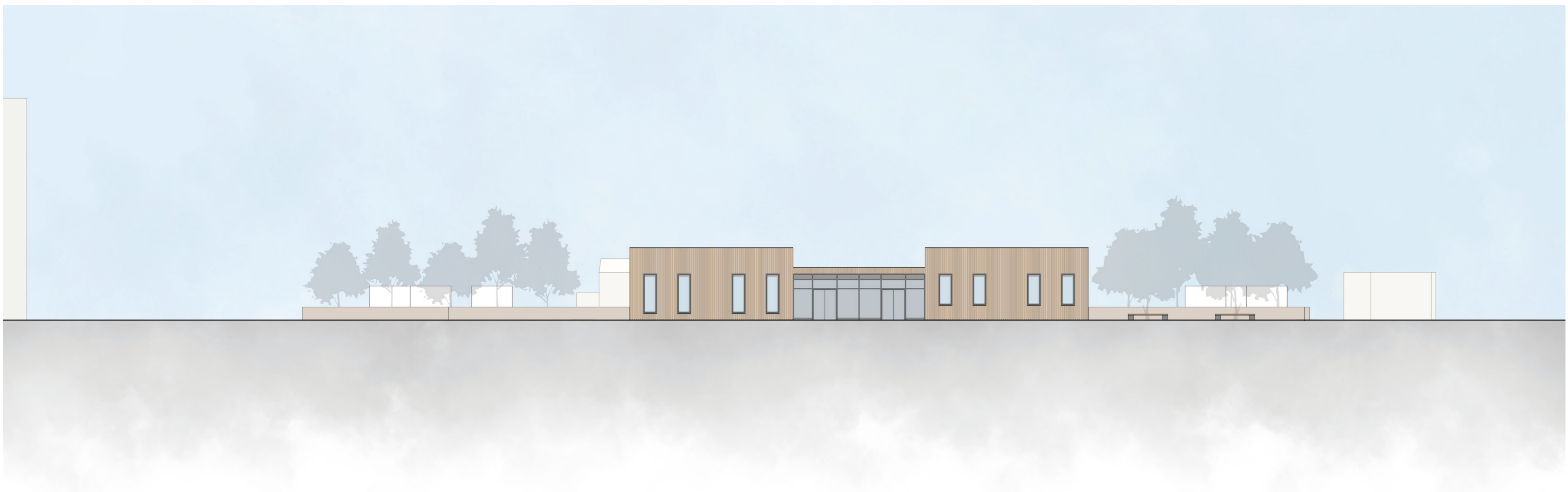


0 5 10 20



0 1 5 10





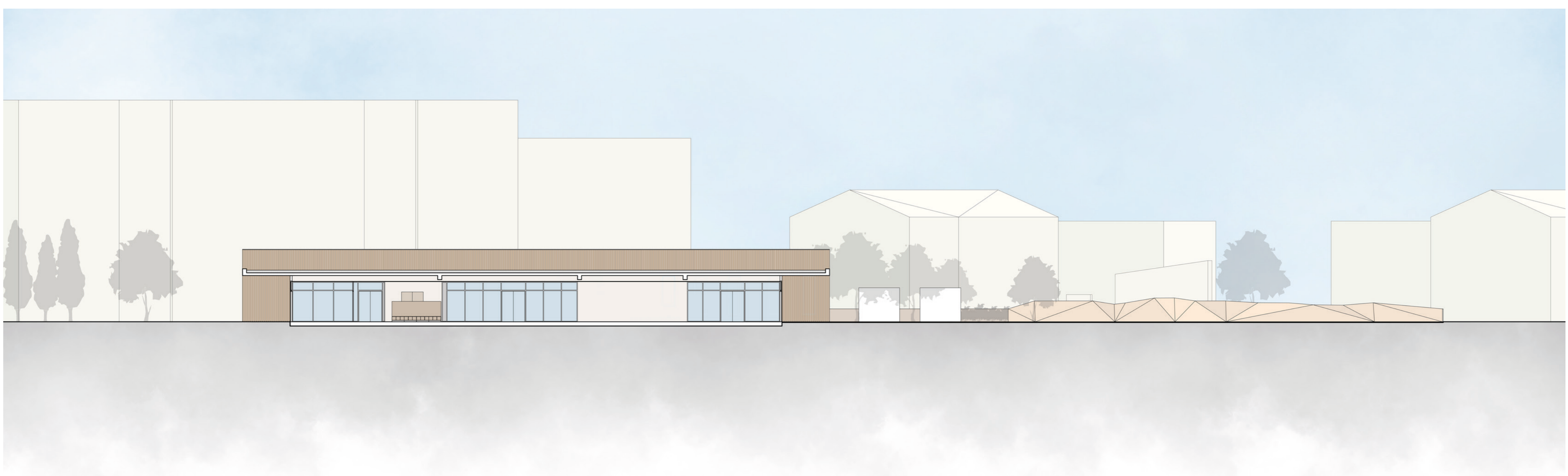
POHLED SEVEROVÝCHODNÍ



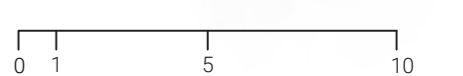
ŘEZ A - A



POHLED SEVEROZÁPADNÍ



ŘEZ B - B







POHLED JIHOVÝCHODNÍ



POHLED JIHOZÁPADNÍ

