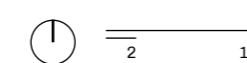




širší vztahy 1:5000



situace 1:500



poliklinika Lanškroun

Město Lanškroun potřebuje novou polikliniku. Stávající budova městské polikliniky již dlouho nespĺňuje požadavky na moderní zdravotnické zařízení, a tak město hledá způsob, jak zajistit dostupnou zdravotní péči pro své občany.

Diplomová práce se zabývá návrhem nové budovy městské polikliniky v historickém jádru města, urbanistickým řešením bezprostředního okolí a s tím souvisejícím dopravním řešením a návazností na městskou dopravní síť.

Cílem práce bylo navrhnout nový objekt, který svým měřítkem a funkcí prokáže oprávněnost nového řešení a vhodné doplní strukturu města. Návrh polikliniky má nabídnout moderní typologické řešení zdravotnického zařízení a řešení návaznosti objektu do veřejného prostoru, společně s kvalitním a detailním urbanistickým a dopravním řešením.

vize & program

Hlavním programem a stěžejní částí této diplomové práce je návrh nové budovy polikliniky. Návrh by měl reflektovat současné typologické požadavky na moderní zdravotnické zařízení a zároveň nabídnout lékařům i pacientům kvalitní prostory k užívání. Kapacitní řešení musí být odpovídající potřebám Lanškrouna a celé spádové oblasti, ale budova musí zachovávat meze hospodářského řešení. To vše musí být zaznamenáno do historické, památkově chráněné části města s důrazem na kvalitu architektonické i urbanistické stránky řešení.

Detailní specifikace stavebního programu polikliniky je součástí zadání této práce.

Kromě návrhu polikliniky je pak zadání rozšířeno o návrh bytové funkce. Jedná se o návrh, který je součástí strategie, kdy v souvislosti se zdokonalováním a modernizací lékařské péče bude v programu výstavby zařazena i výstavba nových bytů. Tyto nové byty pak mohou sloužit jako součást benefičního programu s cílem zaměřit odchodu stávajících lékařů nebo možnost jak přilákat nové. Vzhledem k tomu, že se Lanškroun, stejně jako ostatní města, potýká s nedostatkem bytů, se jedná o investici s jistou návratností.

Postupem času se návrh bytové funkce přeměnilo do návrhu solitérní bytové stavby. Vzhledem k tomu, že se nachází v oblasti s funkčním obchodním parterem, navrhuji první nadzemní podlaží využít rovněž pro obchody a doplnit tak město o další komerční prostory. Další dvě nadzemní podlaží potom věnuji pouze bytové funkci.

Pro doplnění urbanistické struktury návrhu a jako reakci na nedostatek bytů v Lanškrouně jsem dále návrh rozšířil o objemovou studii pro novou obytnou výstavbu v rámci řešeného území. Jedná se o dva menší bytové objekty dotvářející charakter místa.

Jako návrh řešení dopravního uspořádání, zejména dopravy v klidu, jsem potom koncept završil návrhem objemového řešení nového parkovacího domu. Ten volím jako levnější řešení oproti podzemním garážím o stejné kapacitě. Parkovací dům je umístěn místo stávajícího parkoviště v proluce v ulici Dobrovského. Parkovací dům rozšiřuje možnosti parkování nad rámec budovy polikliniky, neboť ve silnějším podmínkách samostatné zóny nebylo možné vyřešit parkování v kapacitě požadované normovými hodnotami. Zbytek parkovacích stání v parkovacím domě (nad požadavky polikliniky) jsou k dispozici všem ostatním návštěvníkům města.

urbanismus

Budovu polikliniky osobně vnímám jako jednu z nejdůležitějších občanských staveb ve městě, stejně důležitosti a vážnosti jako radnice, kostel, či gymnázium. Proto jsem hledal řešení, jak tuto důležitost stavby zdůraznit nejen v architektonickém směru, ale i v rámci urbanistického řešení.

Pro umístění polikliniky jsem zvažoval dvě varianty: současné umístění a volnou plochu (již dříve zmiňovaný volný úrbánní blok) před stávající poliklinikou. Nakonec jsem se rozhodl pro stávající pozemek a tedy i demolicí staré budovy polikliniky. Hlavním důvodem byl především plánovaný objem nové stavby, který na současném místě lépe zapadne do původní zástavby. Pozemek před poliklinikou by svou velikostí neumožňoval vznik nové kapacitně odpovídající budovy v takovém rozsahu, aby nepřevyšoval okolní domy příliš nápadným a rušivým způsobem. Naopak pozemek současné polikliniky se směrem k jihozápadu svažuje, což umožňuje terasovité uspořádání této fasády a tím pádem i lepší splynutí s okolní zástavbou.

Pro zdůraznění důležitosti budovy městské polikliniky jsem objem nové navrhovaných staveb uspořádal tak, aby společně se stávajícími budovami vytvořily malé náměstí. Inspirací pro toto řešení mi byl historický stav, který lze nalézt na mapách stabilního katastru z roku 1838. Pozemek polikliniky se nachází historicky ještě uvnitř hradebního okruhu. Na pozemku polikliniky je patrná zástavba, pozemek naproti je uzavřen průčelní budovou (na sísařských otáčecích č.p. 21). Mým záměrem bylo tento stav obnovit, nebo spíše napodobit. Proto tuto budovu, která v současné době dříve nestojí, odsunuji směrem od polikliniky cca do polky pozemku a mezi ní a poliklinikou vytvářím malé, téměř čtvercové náměstí, zatímco za touto budovou potom ponechávám zahradu. Pro nové náměstí jsem zvolil pracovní název náměstí Svatopluka Čecha, neboť její příčina ulice stejného jména.

Nové náměstí, které díky takto umístěným novostavbám vzniká, podtrhuje strukturu a hierarchii veřejných prostorů ve městě. Jeho přímá návaznost na hlavní Lanškrounské náměstí umožňuje přirozený tok energie z náměstí ven a zachytává ji, než společně s rozdělením zástavby pomalu vyprchá. Zahradu za novou bytovou stavbou v průčelní náměstí potom doplňuje zelenou infrastrukturu města a pomáhá přechodu zelenějšího extravilánu (z pohledu centra) do hustější zástavby městského centra.

koncept

Návrh samotné budovy polikliniky bylo nutné podřídit faktu, že se celý pozemek nachází uvnitř městské památkové zóny. Proto jsem se snažil podobu budovy a zejména průčelí do náměstí Svatopluka Čecha udržet ve střízlivých kolech. Hlavní náměstní fasáda odpovídá rozměrem fasády původní polikliniky. Směrem do zadní části potom dochází v objemu budovy k postupnému ubývání a terasovitému rozpadu tak, aby se hmota nové budovy více blížila stávající zástavbě rodinných domů. Poliklinika se skládá ze dvou nadzemních částí, hlavní velké budovy a vedlejší malé/zadní budovy.

Z kapacitních důvodů jsem oproti budově stávající polikliniky přidal ještě jedno nadzemní podlaží. Aby objem novostavby o tolik nepřevyšoval okolní domy, zvolil jsem pro novou budovu řešení s plochou střechou – tím pádem již nad posledním podlažím nevystupuje krov a střecha. Zároveň je plocha střecha jedinečným poznávacím znakem nové, moderní vstavy ve struktuře města. Pro optické snížení objemu budovy polikliniky je poslední patro ustupené od hlavní fasády, čímž vzniká střešní terasa/ochoz po celém obvodu hlavního objemu.

Zatímco zvenku se snaží dům co nejvíce zapadnout do městské krajiny a proto se zdržuje odvážných kresací na fasádách, uvnitř již nemá návštěvník pochyby, že se jedná o zcela moderní novostavbu. A pakliže jednou z nejvíce obtěžujících věcí na staré poliklinice byla stísněnost prostorů a trvanost čekáren bez venkovního osvětlení, nová poliklinika se snaží prostory co možná nejvíce otevřít a denní světlo dostat do všech místností – ordinací i čekáren.

Proto je celý objem domu proklán vodorovným atriem s prosklenou střechou, které se táhne od suterénu do posledního patra. Atrium je po obvodu lemováno ochozy, které slouží jako místo chodby a čekárny jsou potom umístěny po obvodu každého z pater. Díky tomuto řešení je každá z ordinací osvětlena okny na fasádě denním světlem. Prostory čekáren jsou navíc otevřeny i do atria a získávají tak osvětlení z obou stran.

Při návrhu interiéru polikliniky jsem pracoval s motivem džungle – existuje studie, která říká, že u pacientů, kteří měli v nemocničních pokojích výhled do zeleně, se o několik dnů zkrátil pobyt a snížil výskyt i vážnost trvalých následků (oproti pacientům s výhledem do např. fasády). I přesto, že poliklinika je ambulantní zařízení a pobyt pacientů v něm se nepočítá na dny, rozhodl jsem se do interiéru polikliniky dostat co nejvíce zeleně. Proto je celé atrium prokáné zelení, jednotlivá patra se spojují zelenými rostlinami z patra do patra, u stěn jsou v některých místech květináče v podlaze. V některých místech jsou v zábradlí ochozů zřízeny monolitické květináče, které umožňují rostlinám řádně bujet.

Aby byl dojem z atria/džungle co největší, jeho krajje jsou nepravidelně upořádané, což zvyšuje kontrast mezi interiérem a exteriérem. Myšlenka vyjádřená tímto prvkem má symbolizovat zklidňování vnitřní džungle směrem k obvodu domu, směrem k přímým městským fasádám. Proto i stěny mezi ochozy a ordinacemi jsou mírně uskákané – avšak ne tolik jako zábradlí atria, ale také nejsou přísně rovné jako obvodové stěny.

Pro zlepšení orientace v budově, je zřízen jednotný systém diferenciací jednotlivých místností/prostorů. Čekárny pro pacienty jsou otevřeny do atria, jejich oddělení od ochozů je provedeno opticky zelenou stěnou – od podlahy ke stropu je natažena jemná síť, která slouží jako podpora pro popínavé rostliny. Jednotlivé ordinace (sesterny i vyšetřovny) mají z ochozů stěny obložené dřevem. Dřevěné palubky působí přívětivě na lidské smysly, ale zároveň tvoří pevnou stěnu chránící soukromí jednotlivých ordinací. Posledním typem stěny je stěna technických prostorů: v typických podlaží je to především stěna sousedící se schodištěm (únikovou cestou) a sociální zařízení. Dále je pak pro usnadnění orientace dispozice nadzemních podlaží uspořádána tak, že čekárny, resp. vstupy do čekáren, se nachází v rozích každého z pater.

provozní a materiálové řešení

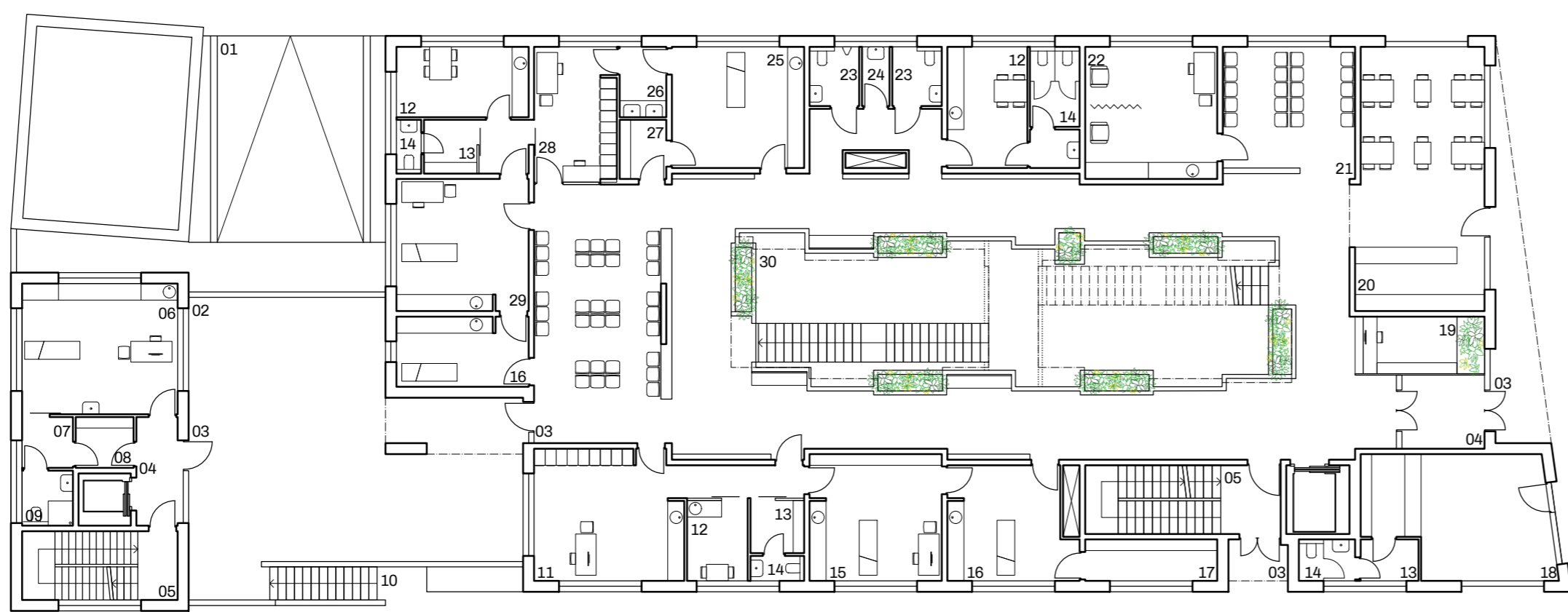
Hlavní vchod do budovy se nachází na průčelní fasádě do náměstí S. Čecha, vedlejší vchod a zároveň únikový východ potom ústí do ulice Hradební. Vjezd do podzemní garáže je situován ve Strážní ulici.

Celkem se v budově nachází osmnáct ambulančních. Tři ordinace praktických lékařů (dvě pro dospělé, jedna pro děti a dorost) a patnáct ordinací ambulantních specialistů. Základní typová sestava ambulance, která je výsledkem zkoumání předdiplomního semináře, se skládá z čekárny, sesterny, denní místnosti pro lékaře a vyšetřovny. Tato typová sestava je pak vždy z rohu postupně namotávána podél okraje/fasády každého patra.

Kromě ordinací/ambulančních se v budově nacházejí sklady (v suterénu), v přízemí obchodní jednotka a prostor pro provozovnu oběstvení, a v posledním patře tři kanceláře různých velikostí pro administrativní účely. Je zřízen výtah pro imobilní pacienty, budova je celá přístupná bezbariérově.

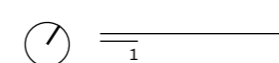
Budova je založena na železobetonové vaně. Nosná konstrukce je vyvedena z monolitického železobetonu. Konstrukčně se jedná o podélně orientovaný stěnový systém. Jednotlivé ordinace jsou za sebe řazeny v modulu 5 000 mm. Konstrukční výška činí 4 000 mm, světlá výška potom 3 000 mm. V budově nejsou navrhovány podhledy, veškeré rozvody inženýrských sítí jsou vedeny ze dvou instalačních šachet v podlaze, jejíž skladba má tloušťku 800 mm, z důvodu zachování co možná největší možné variability dispozice.

Fasáda je zateplená, sendvičová. Hlavní fasáda je vyvedena z pohledového režného zdiva bílé barvy, v zadním traktu budovy je místy režné zdivo vnecháno. Zde je potom pohledové zdivo nahrazeno montovaným železobetonovým panelem, pro umocnění do jmu rozpadání domo (jako by cihly opadaly a nosná betonová konstrukce vykoukla na povrch). Poslední nadzemní podlaží (ustupené) má fasádu z falcovaného plechu, což evokuje střešní krajinu.



I. NP 1:200

01 vjezdová rampa 02 terasa 03 vstup 04 zádveň 05 schodiště/úniková cesta 06 vyšetřovna rehabilitace 07 šatna 08 toaleta 09 sprcha
10 vyzdvíhací schodiště 11 sestera 12 denní místnosti zaměstnanců 13 šatna zaměstnanců 14 vyšetřovna ortopedie
16 sádrovna 17 sklad 18 obchodní prostor 19 recepcie/informace 20 oběstvení/kavárna 21 čekárna 22 oděrová místnost 23 toalety pacientů
24 úklid 25 zákrovový sál 26 mytí/připravna 27 svlékací box 28 evidence chirurgie 29 vyšetřovna chirurgie 30 atrium





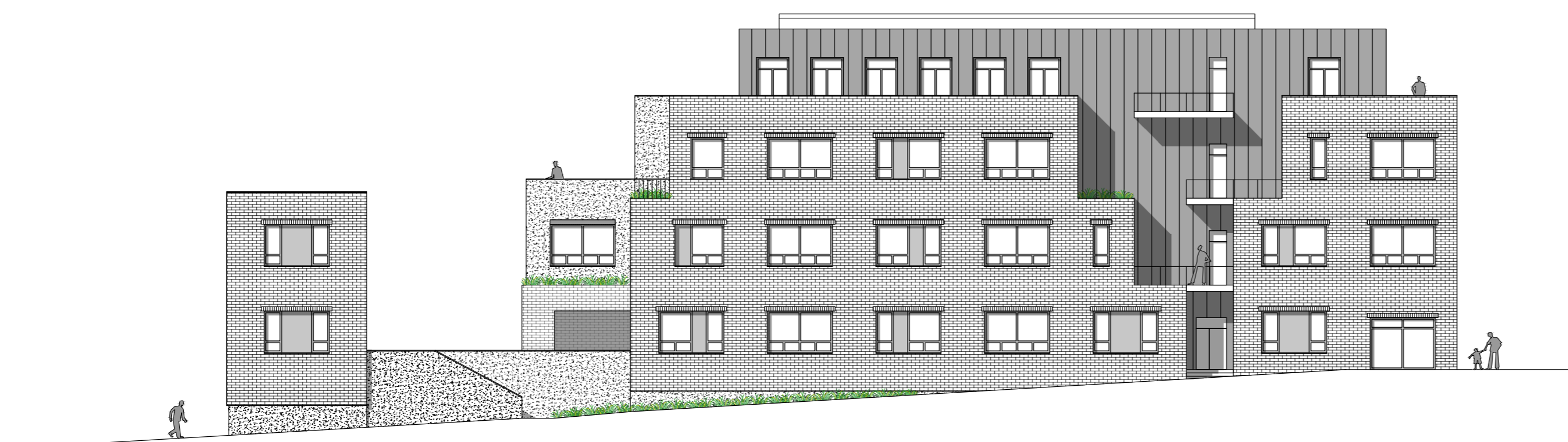
pohled severní 1:200



pohled jižní 1:200



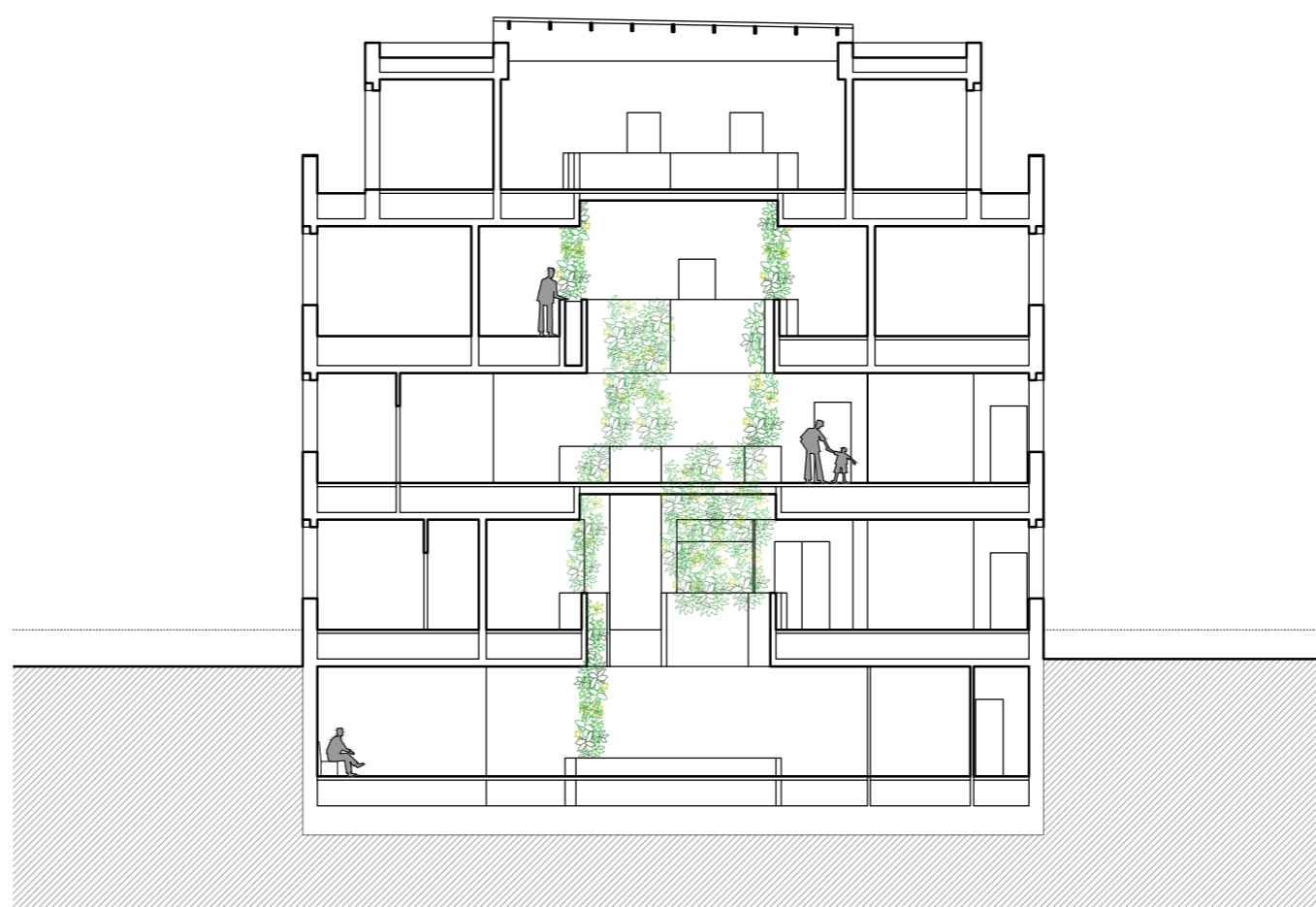
pohled západní 1:200



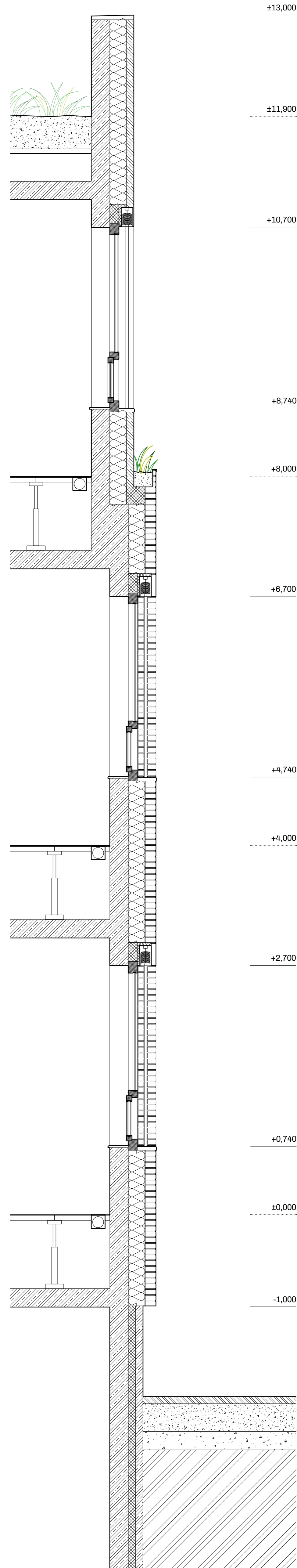
pohled východní 1:200



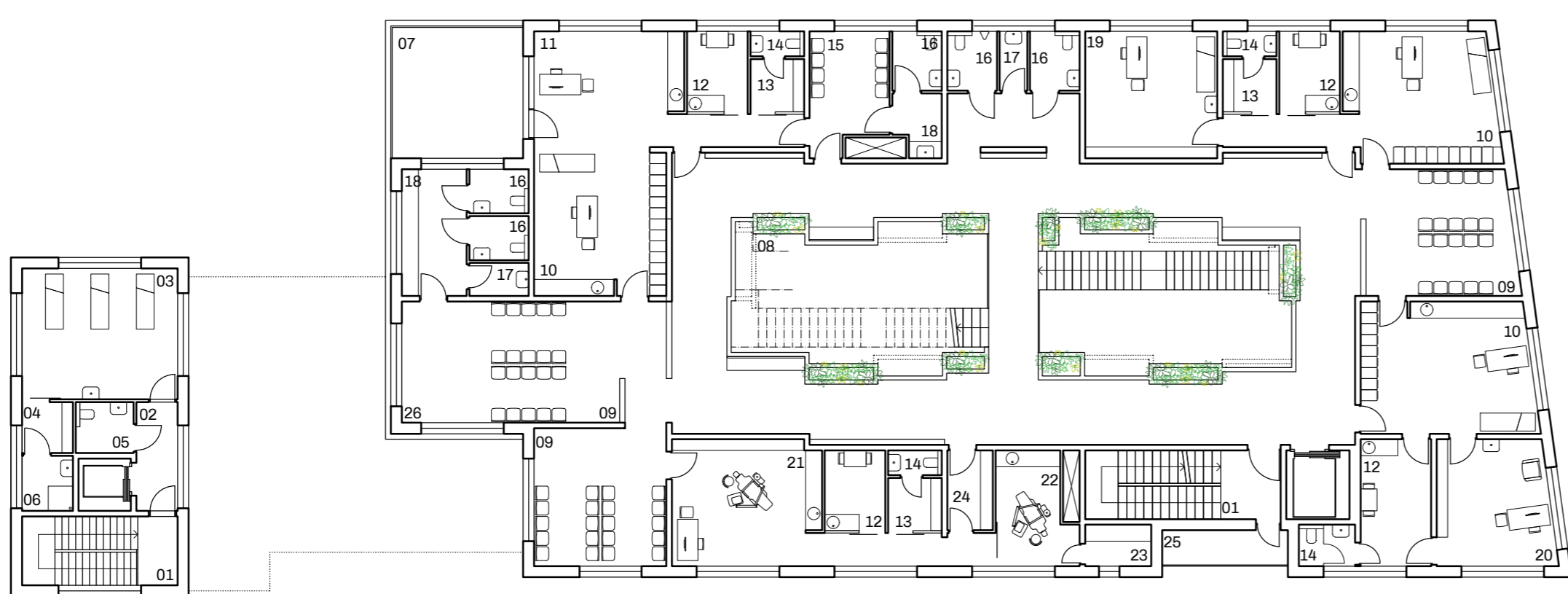
řezopohled jižní 1:200



řez příčný 1:200

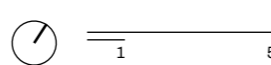


detail fasády 1:25

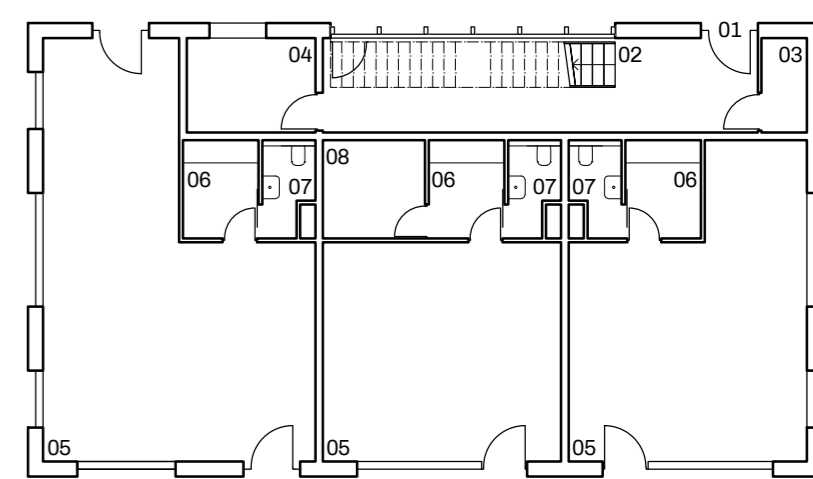


II. NP 1:200

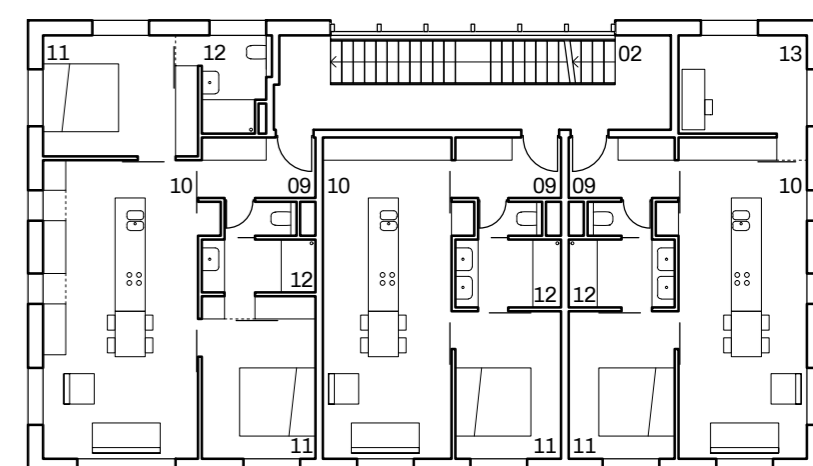
01 schodiště/úniková cesta 02 chodba 03 fyzioterapie 04 šatna 05 toaleta 06 sprcha 07 terasa/střešní zahrada 08 atrium 09 čekárna 10 sestra
11 vyšetřovna dětský lékař 12 denní místnost zaměstnanci 13 šatna zaměstnanci 14 toaleta zaměstnanci 15 infekční čekárna 16 toalety pacienti 17 úklid
18 přebalovací pult 19 vyšetřovna praktický lékař 20 vyšetřovna ORL 21 stomatologická ordinace 22 zákrovkový sál 23 přípravná 24 svlékací box 25 balkon 26 herní koutek



bytový dům na náměstí

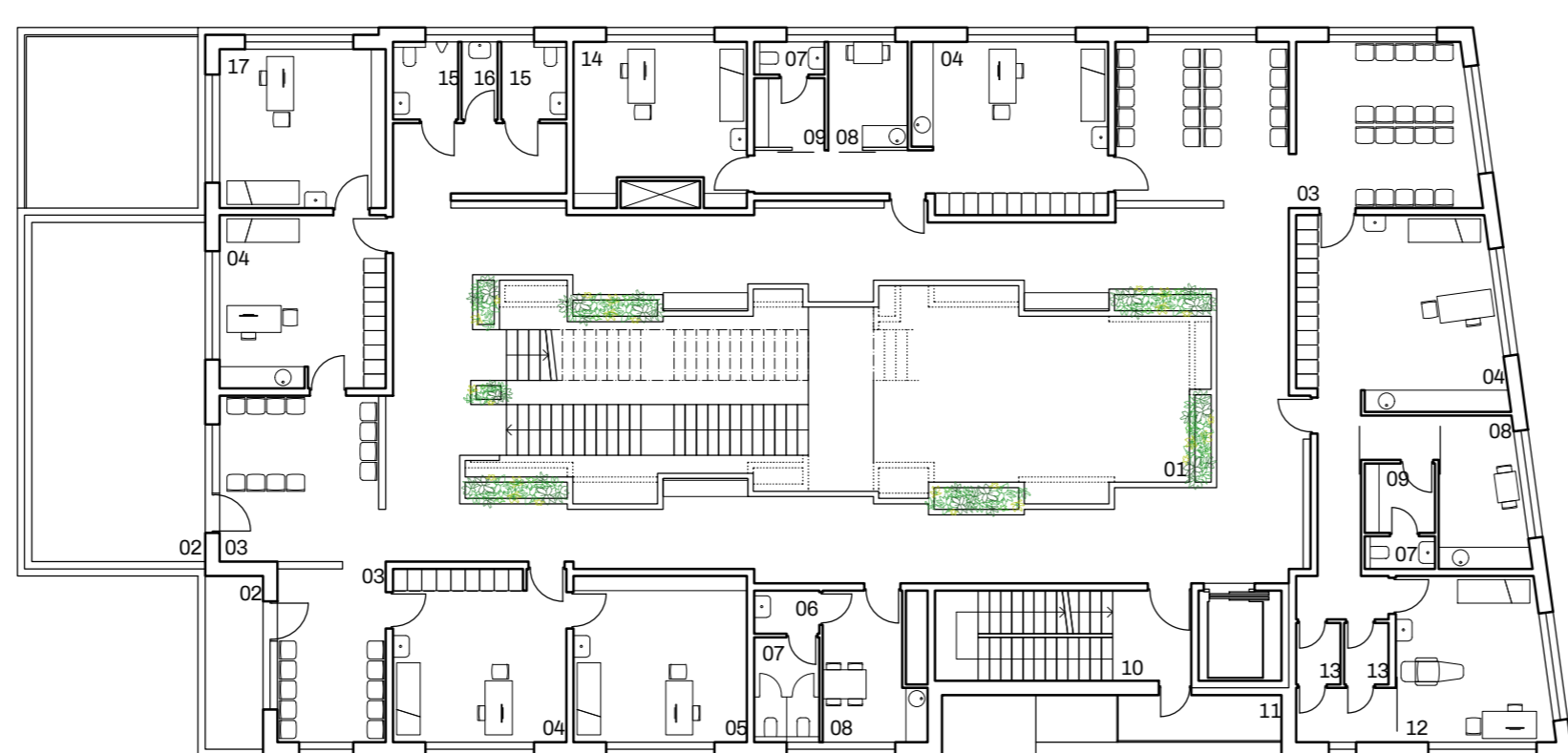
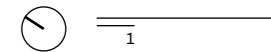


I. NP 1:200



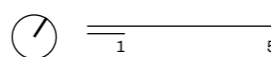
2. a 3. NP 1:200

01 vstup 02 pavlač/schodiště 03 odpad 04 kočárky
05 obchodní plocha 06 zázemní šatna 07 soc. zař.
08 sklád 09 závěsní 10 hlavní obytný prostor
11 ložnice 12 soc. zař. 13 pracovna (event. dětský pokoj)

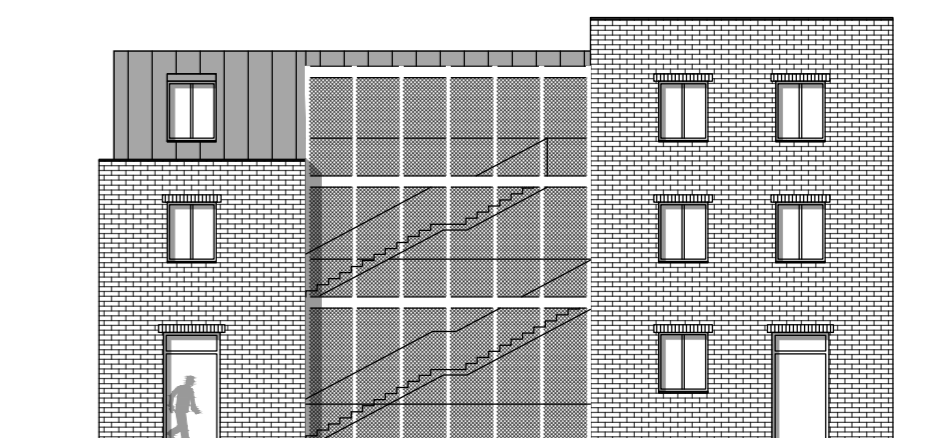


III. NP 1:200

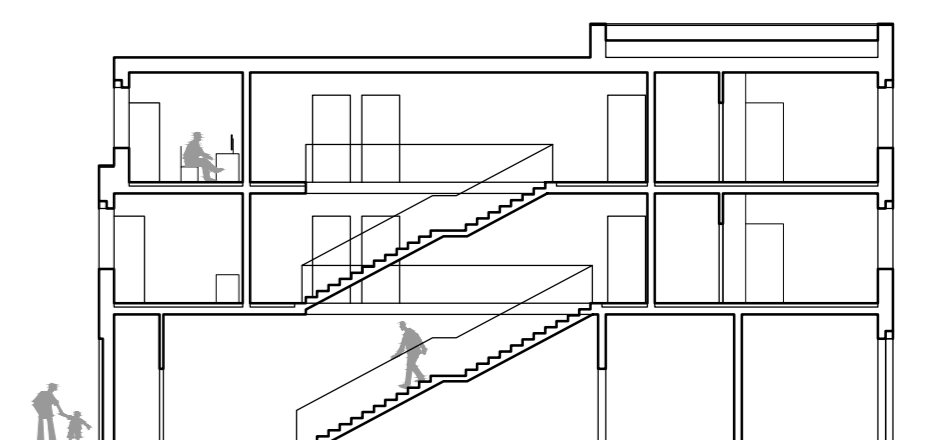
01 atrium 02 terasa/střešní zahrada 03 čekárna 04 sestra 05 vyšetřovna neurologie 06 umývárna zaměstnanci 07 toaleta zaměstnanci
08 denní místnost zaměstnanci 09 šatna zaměstnanci 10 schodiště/úniková cesta 11 balkon 12 vyšetřovna gynekologie 13 svlékací box
14 vyšetřovna praktický lékař 15 toalety pacienti 16 úklid 17 vyšetřovna pneumologie



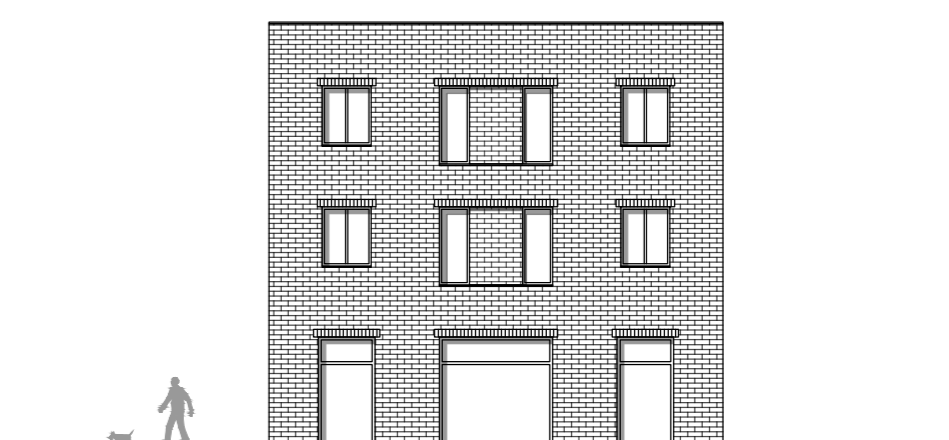
pohled JZ 1:200



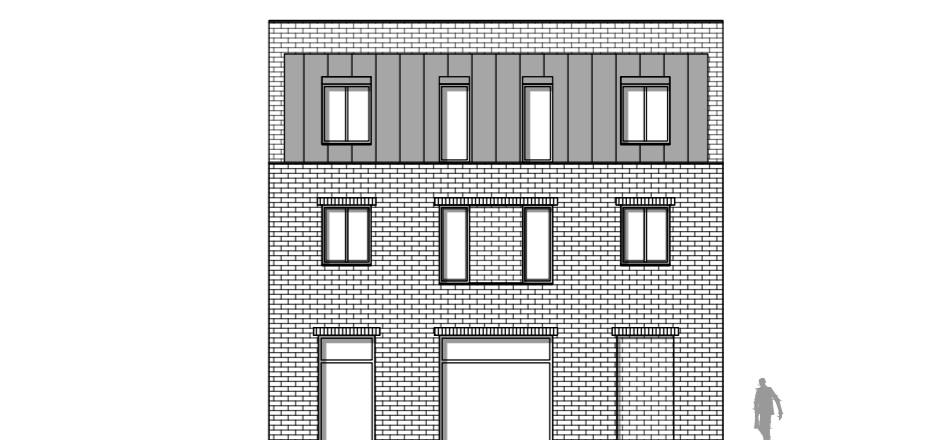
pohled SV 1:200



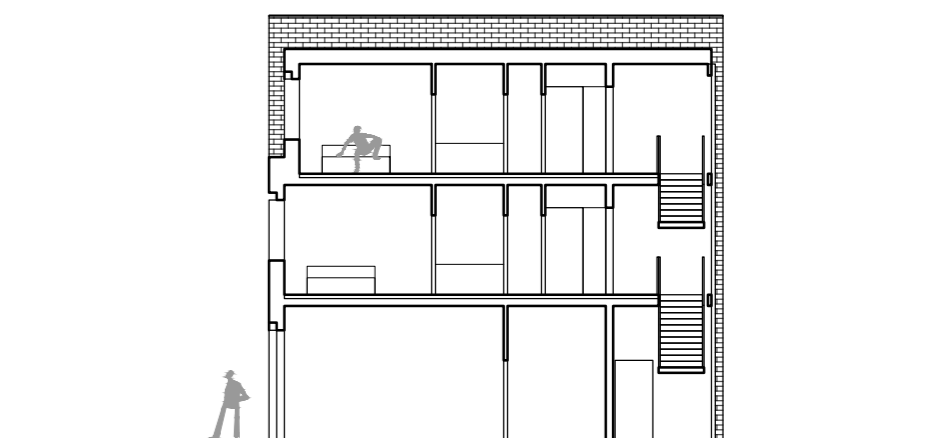
podélný řez 1:200



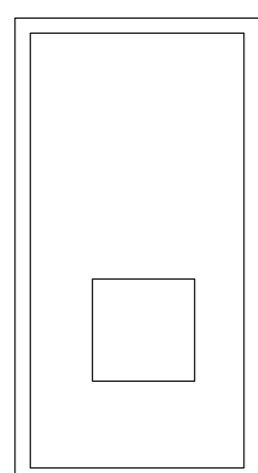
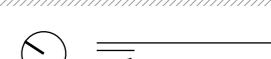
pohled SZ 1:200



pohled JV 1:200

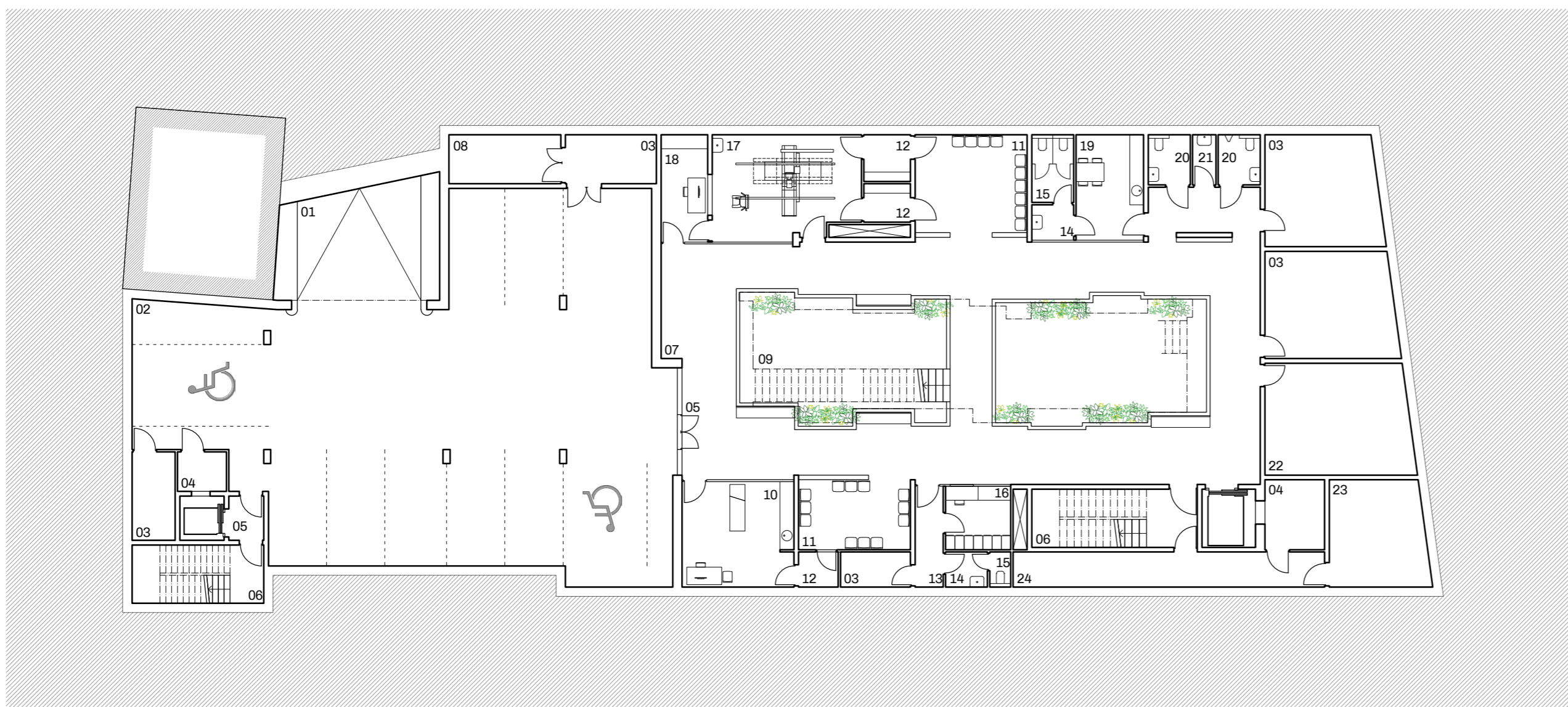
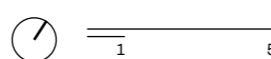


řez příčný 1:200



IV. NP 1:200

01 terasa/střešní zahrada 02 atrium 03 čekárna 04 sestra 05 vyšetřovna 06 schodiště/úniková cesta 07 balkon 08 kancelář
09 toaleta pacienti 10 toalety zaměstnanci 11 úklid 12 ambulance



I. PP 1:200

01 vjezdová rampa 02 garáž 03 sklád 04 strojovna výtahu 05 vstup 06 schodiště/úniková cesta 07 stanoviště vozíků 08 odpady 09 atrium
10 vyšetřovna sonografie 11 čekárna 12 svlékací box 13 chodba 14 umývárna zaměstnanci 15 toalety zaměstnanci 16 evidence zobraz. met. 17 vyšetřovna RTG
18 ovládací/popsivna 19 denní místnost zaměstnanci 20 toalety pacienti 21 úklid 22 technologie/VZT 23 technologie/zavazování 24 technická chodba

