

PŘEMĚNA KULTURNÍHO DOMU 20. STOLETÍ
NA KOMUNITNÍ CENTRUM 21. STOLETÍ
GABRIELA BABÍKOVÁ

Gabriela Babíková

PŘEMĚNA KULTURNÍHO DOMU 20. STOLETÍ NA
KOMUNITNÍ CENTRUM 21. STOLETÍ

diplomový projekt

Vedoucí: prof. Akad. arch. Vladimír Soukenka

Konzultace: doc. Ing. Martin Pospíšil, Ph.D.
doc. Ing. Daniela Bošová, Ph.D.
Ing. Zuzana Vyoralová, Ph.D.
Ing. Vladimír Sitta

OBSAH

1 ÚVOD

2 ANALÝZY

3 NÁVRH

4 DOKUMENTY

5 BIBLIOGRAFIE

1 ÚVOD

PŘEDMLUVA

Transformace kulturního domu v Příbyslavi si klade za cíl proměnit stávající objekt na komunitní centrum se zaměřením na divadelní funkce objektu. Práce se na tomto příkladu věnuje přístupu k stavbám kulturních domů, postavených během druhé poloviny minulého století. Zabývá se návrhem hmotového řešení, které reaguje nejen na požadavky provozovatele, ale také na dnešní nároky na tuto typologii. Práce se zabývá také řešením interiéru a parteru budovy.

ZADÁNÍ

Navrhnout rekonstrukci a dostavbu kulturního domu v Příbyslavi, se zaměřením na divadelní funkce objektu. Ve vazbě na provozovatelem požadovaný stavební program navrhnout hmotové řešení, které reaguje na stávající zástavbu i dnešní nároky na typologii komunitního centra. Součástí bude i řešení parteru s vazbou na openair scénu.

2 ANALÝZY

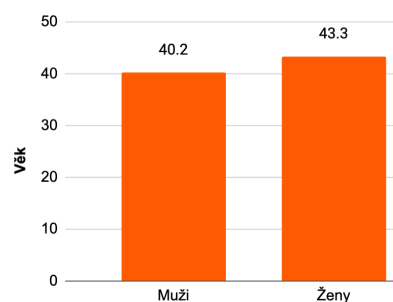
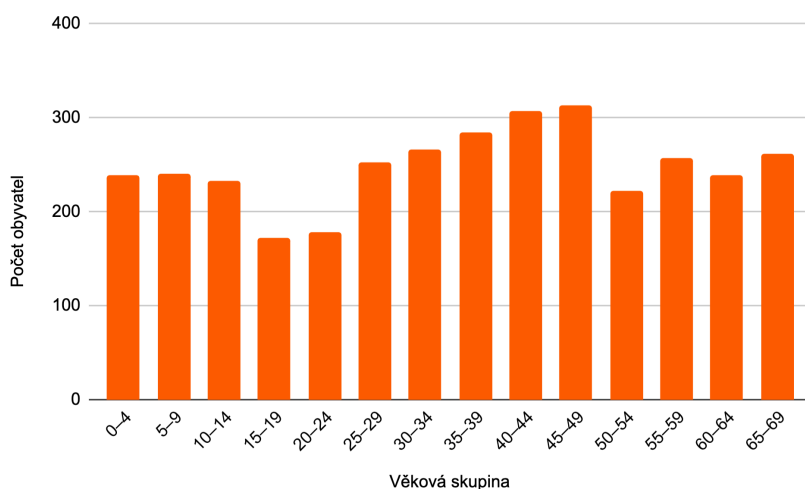
PŘIBYSLAV

Město Přibyslav leží v oblasti Českomoravské vrchoviny na toku řeky Sázava mezi městy Havlíčkův Brod a Žďár nad Sázavou. Ze správního pohledu město spadá do okresu Havlíčkův Brod v rámci kraje Vysočina.

První věrohodné záznamy o Přibyslavi pochází z poloviny 13. století, kdy byla jedním z nejdůležitějších nalezišť stříbra v českých zemích. Nicméně těžba stříbra zde byla poměrně brzy ukončena. Roku 1424 zemřel poblíž Přibyslavi husitský vojevůdce Jan Žižka z Trocnova. Bezprostředně po jeho smrti husité dobyli jak přibyslavský hrad, tak i město a využívali jej až do tragické bitvy u Lipan jako vojenskou základnu pro své výpady zejména vůči nepřátelům na Moravě. V roce 1767 zachvátil město velký požár, během kterého byla poničena většina města včetně věže, střechy kostela, fary školy i špitálu. Neštěstí se vyhnulo jen několika měšťanským domům na horním náměstí a 13 vzdálenějším domům na přibyslavském náměstí.

Město bylo postaveno na skalním srázu ležícím severně od toku řeky Sázavy a i z tohoto důvodu se až do dnešní doby rozvíjí zejména od řeky směrem na sever a dále do okolní krajiny. Střed města si zachoval původní středověkou urbanistickou strukturu. Z dochovaných pamětihodností lze jmenovat barokní kostel Narození sv. Jana Křtitele s gotickou věží, původně renesanční zámek Přibyslav z okruhu 1560 či starý špitál postavený roku 1692.

V roce 2020 žije ve městě Přibyslav celkem 3991 obyvatel s průměrným věkem 41,7 let.






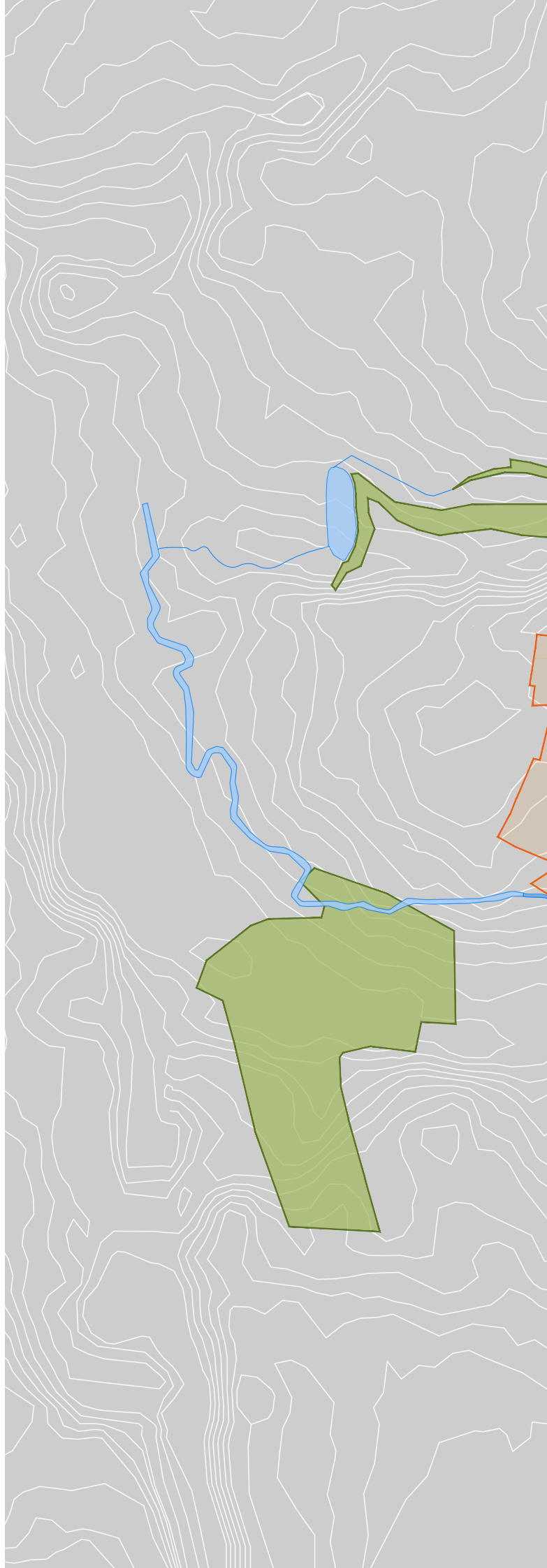
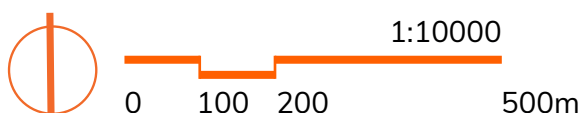


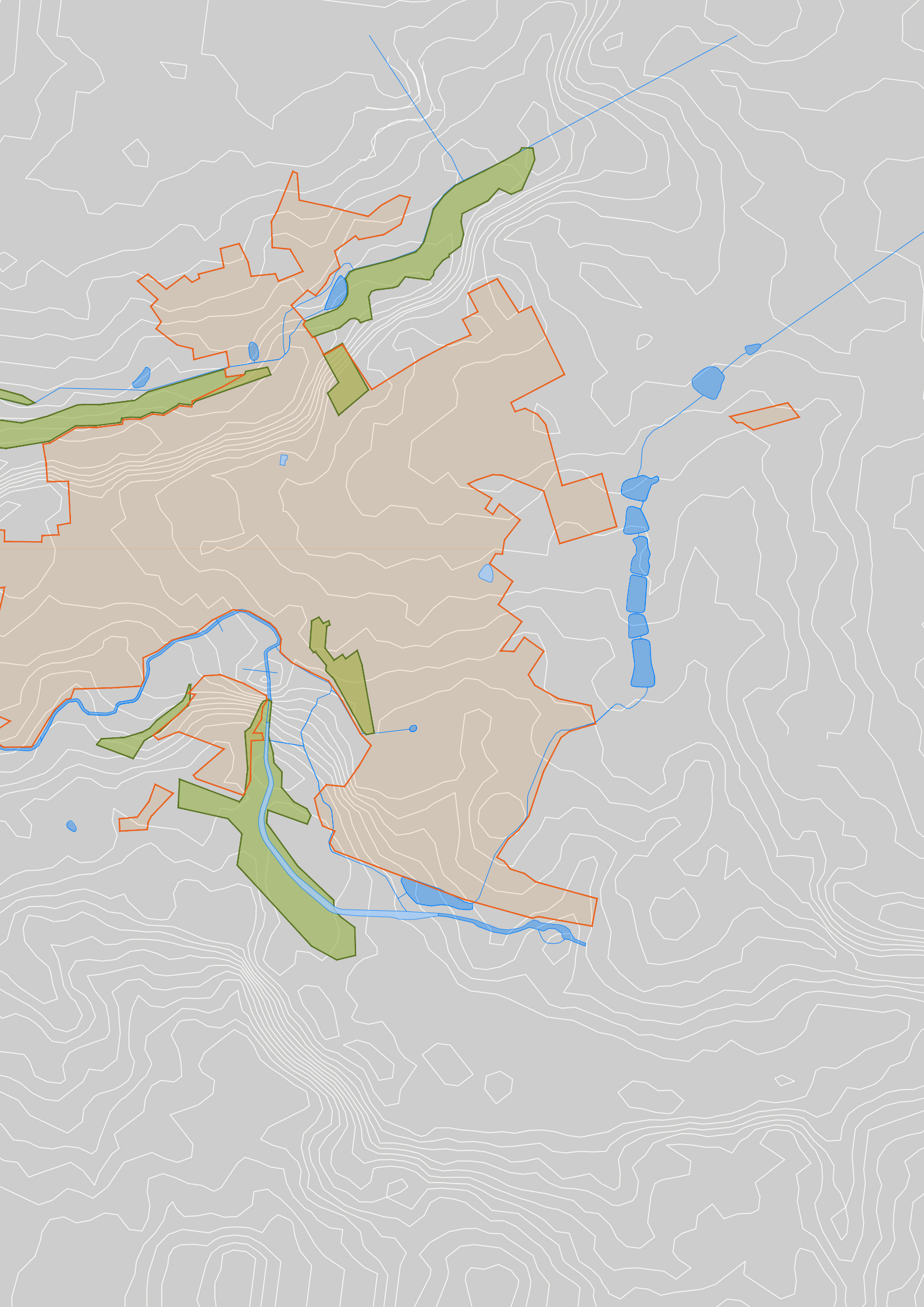
PŘÍRODA A KRAJINA

Město Přibyslav se nachází v oblasti Českomoravské vrchoviny v nadmořské výšce 475 m. n. m. Zdejší krajina kopcovitého charakteru je využívána zejména pro zemědělské účely. Lesnatý porost lze nalézt zejména v okolí vodních toků. Východně od města se rozkládá Chráněná krajinná oblast Žďárské vrchy.

Dominantou Přibyslavského povodí je řeka Sázava, která lemuje jižní kraj města. V severní části města protéká Dobereský potok, který v západní části území vtéká do rybníka Žabka a posléze do Sázavy. Na východním okraji města se nachází několik rybníků, jejichž tok se vlévá do Sázavy poblíž vlakového nádraží.

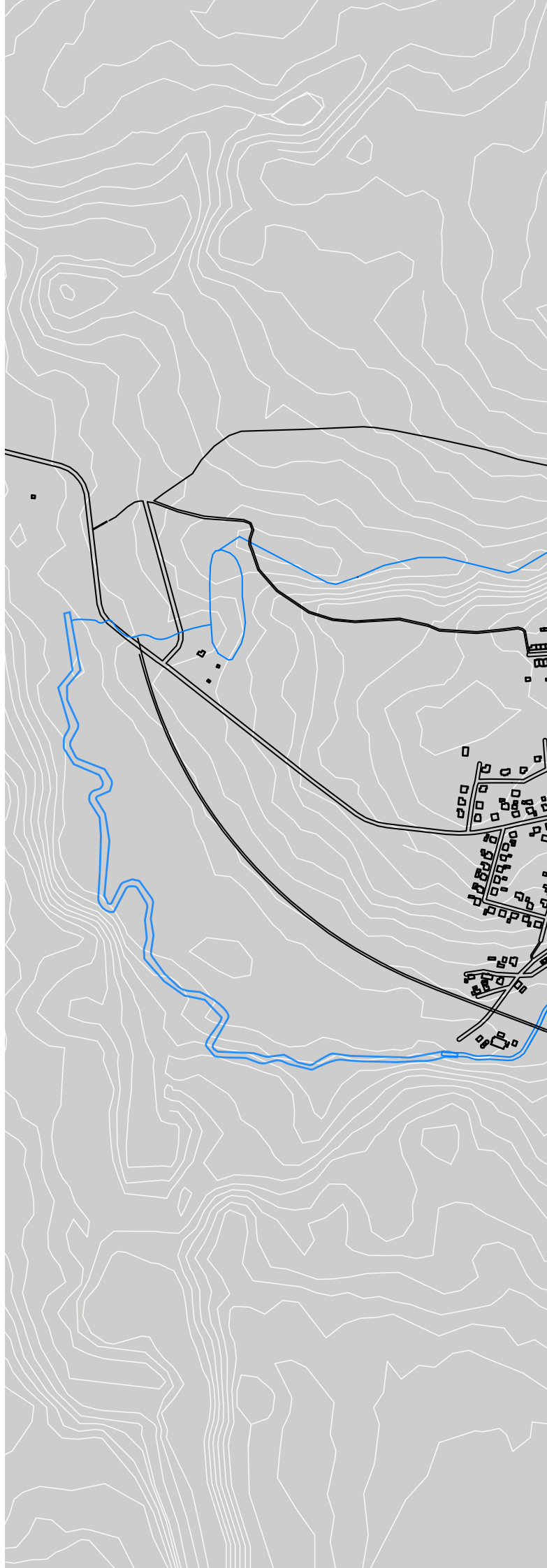
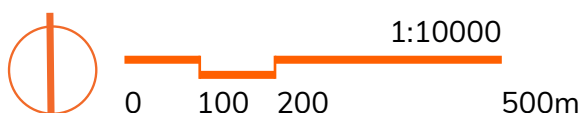
-  zelené plochy
-  hranice městské části
-  vodní plochy

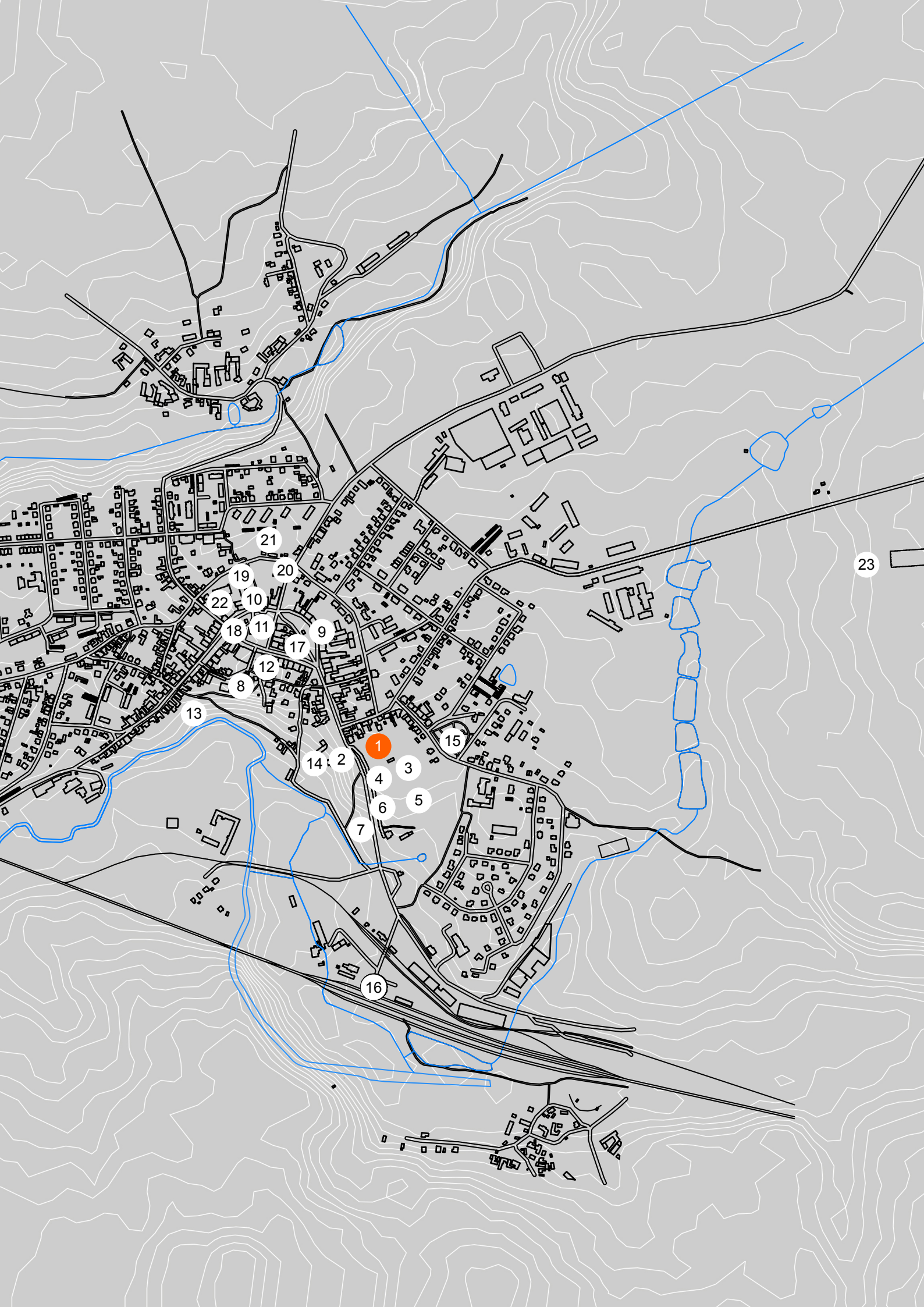




OBČANSKÁ VYBAVENOST

- 1 Kulturní dům
- 2 Hasičské muzeum
- 3 Tenisové kurty
- 4 Sokolovna
- 5 Fotbalové hřiště
- 6 Busta Karla Havlíčka Borovského
- 7 Socha Jana Žižky z Trocnova
- 8 Kostel Sv. Jana Křtitele s gotickou věží
- 9 Infocentrum, městská knihovna a městské muzeum
- 10 ZUŠ J. V. Stamice
- 11 Radnice
- 12 Starý špitál
- 13 Štola Pod Farou
- 14 Zámek
- 15 Dopravní hřiště
- 16 Vlakové nádraží
- 17 Autobusové nádraží
- 18 Pošta
- 19 Sportovní hala
- 20 Sochy Stráže
- 21 Koupaliště
- 22 Základní škola
- 23 Letiště





DOPRAVA

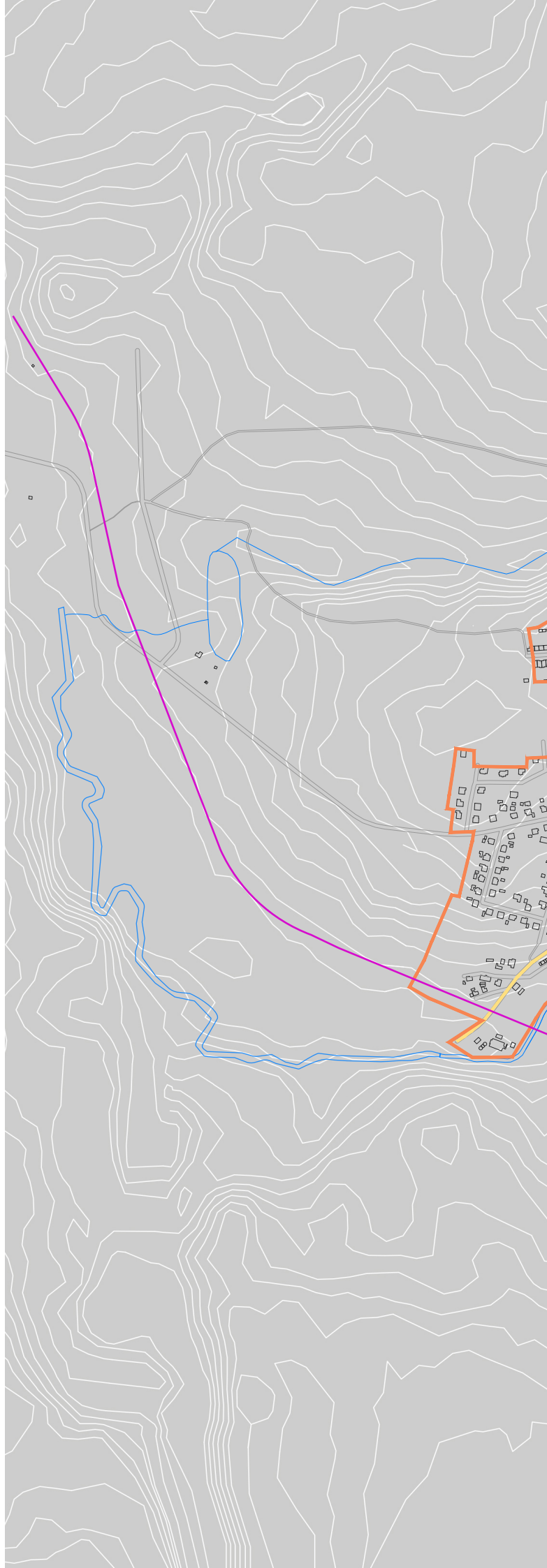
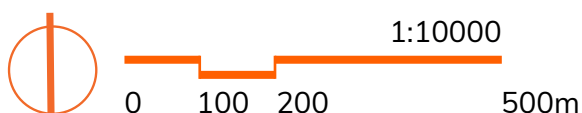
Město leží na půl cesty mezi Havlíčkovým Brodem a Žďárem nad Sázavou. Centrem města vede silnice 1. třídy tato dvě města spojuje. Silnice 2. třídy spojuje Příbyslav směrem na sever s Chotěboří či směrem na jih s Polnou.

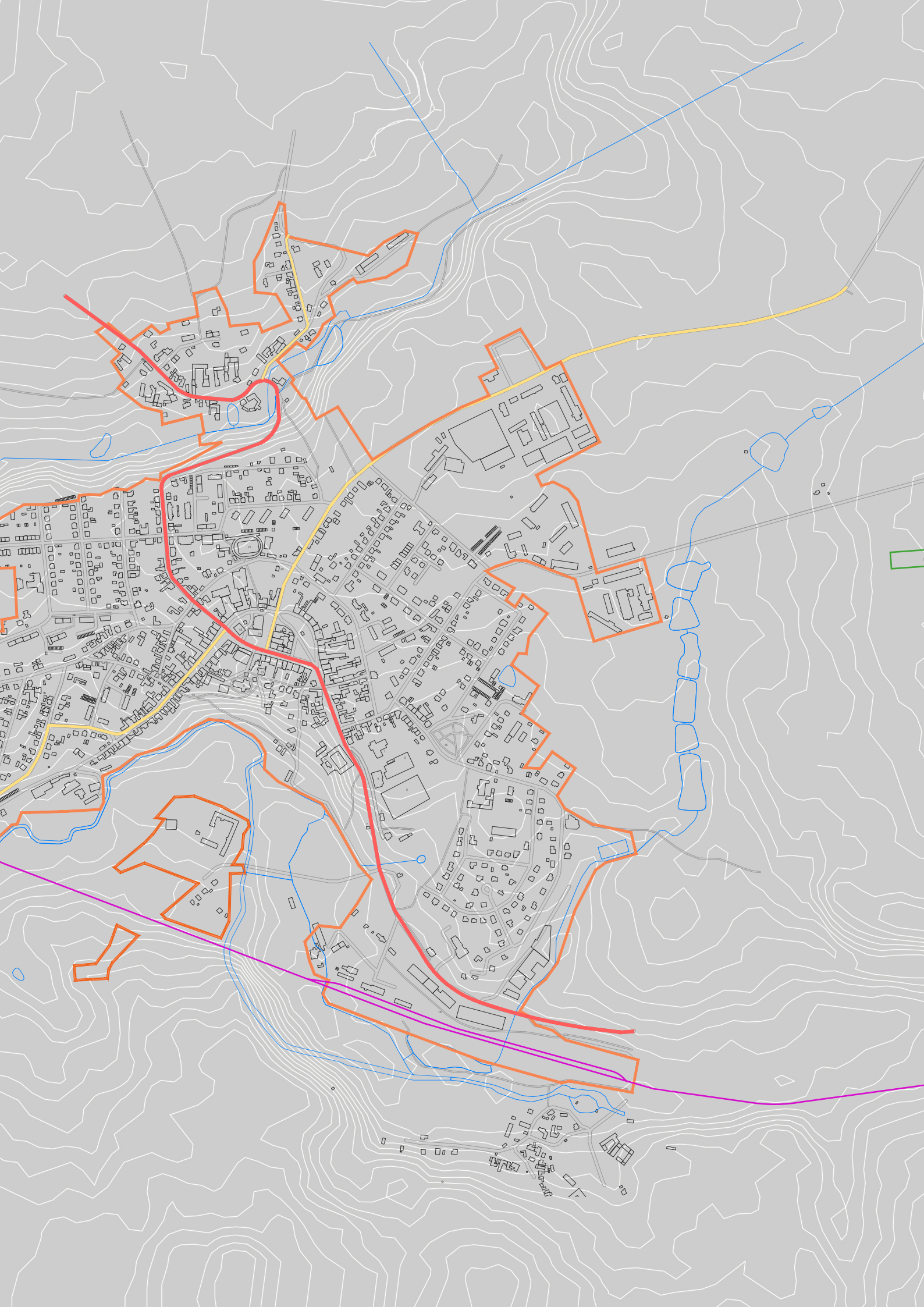
V srdci města na Bechyňově náměstí se nachází autobusové nádraží, které poskytuje spojení do všech zmíněných měst.

Na jihovýchodním okraji města se nachází vlakové nádraží, které spojuje Havlíčkův Brod se Žďárem nad Sázavou.

Město také disponuje veřejným vnitrostátním letištěm s travnatou dráhou. Letiště, které se nachází východně od města, provozuje místní aeroklub.

-  silnice 1. třídy
-  silnice 2. třídy
-  železnice
-  letiště
-  hranice městské části
-  vodní plochy





ÚZEMNÍ PLÁN

OV – Veřejná občanská vybavenost

Hlavní

Stavby pro veřejné občanské vybavení.

Přípustné


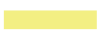





Stavby pro školství a výchovu, zdravotnictví a sociálních péči, kulturní zařízení, správní a administrativní objekty, stavby pro obchod, veřejné stravování a ubytování, služby nevýrobního charakteru. Veřejná prostranství, veřejná (sídelní) zeleň, zařízení dopravní a technické infrastruktury.

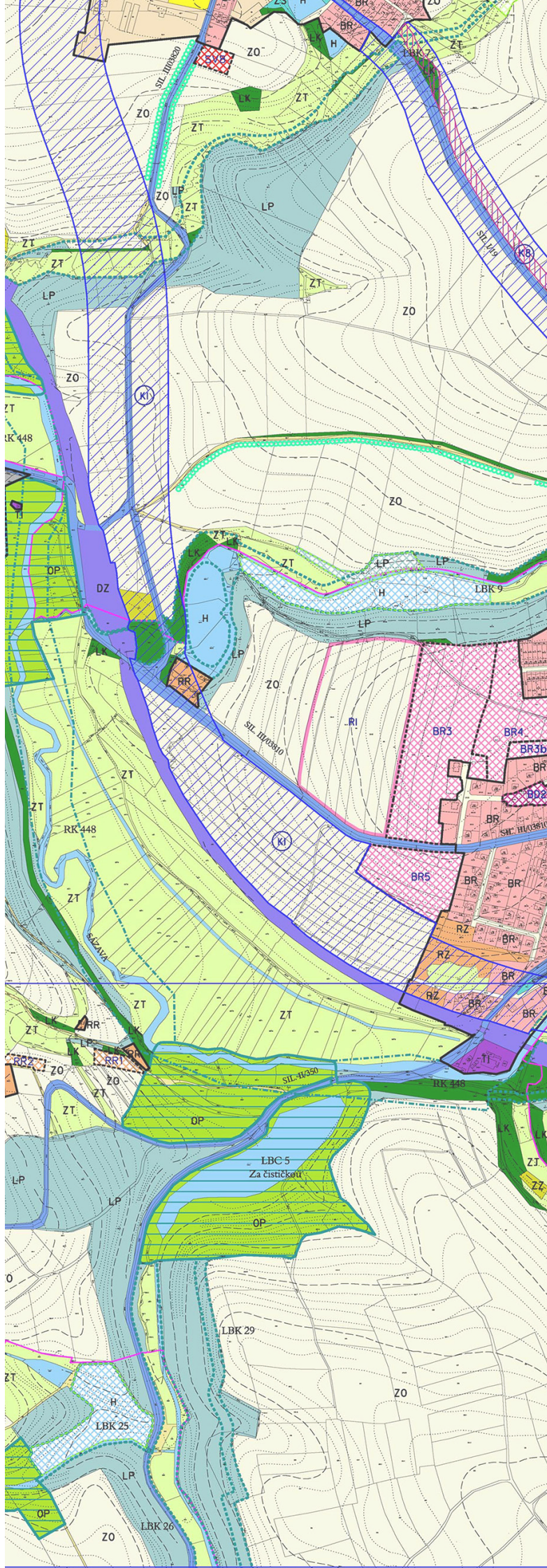
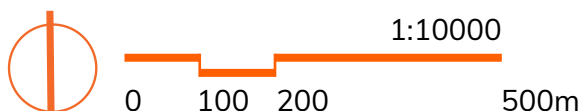
Podmíněně přípustné

Bydlení v případě, že se jedná o byt správce nebo majitele zařízení, plochy pro sport, tělovýchovu a hromadnou rekreaci, řemesla a služby nesnižující kvalitu prostředí, místní komunikace pro obsluhu území, plochy pro pěší, parkoviště, vestavěné garáže, ostatní garáže.

Nepřípustné

Činnosti, děje a zařízení a stavby, které svými vlivy narušují prostředí plochy občanské vybavenosti přímo nebo druhotně nad přípustnou míru.

-  OV - veřejná obč. vybavenost
-  OS - sport a tělovýchova
-  BR - bydlení v rodinných domech
-  BD - bydlení v bytových domech
-  SC - plochy smíšené centrální
-  ZS - sídelní zeleň
-  DS - plochy silniční dopravy



KULTURA V PŘIBYSLAVI

I přes poměrně malý počet obyvatel poskytuje Přibyslav bohatou kulturní nabídku. Na Bechyňově náměstí se nachází turistické informační centrum. Ve městě se dále nachází městské a hasičské muzeum a samozřejmě je knihovna. Nelze opomenout pobočku Základní umělecké školy J. V. Stamice Havlíčkův Brod, která se nachází v centru města.

Každým rokem se v Přibyslavi koná hudební festival Přibyslavské Nocturno pořádaný Římskokatolickou farností a jazzový festival Houpačka. Z města také pochází jazzová kapela Himbeere Brombeere i v roce 2016 založená kapela Terasa hrající country.

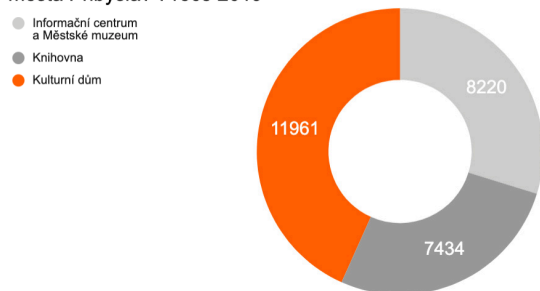
V prostorách kulturního domu se konalo již 36 ročníků tradičního divadelního festivalu - Divadelní Přibyslav, kde lze mimo

jiné shlédnout produkci místního divadelního souboru Furiant, dětského divadelního souboru Sluníčko či loutkového souboru Přibyslavská pimprlata. Budovu kulturního domu ke svým projekcím využívá i Filmový klub Přibyslav.

Ve městě také působí řada volnočasových spolků, například Český rybářský svaz, dobrovolní hasiči, myslivecký spolek, včelaři, Českých zahrádkářský svaz či Junák.

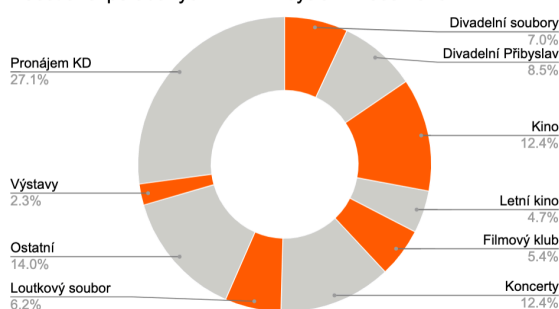
Z dalších oblíbených akcí lze jmenovat Mlékárenský den v Přibyslavi (Přibyslavské slavnosti), Přibyslavská pouť, tradiční Výstava ovoce, zeleniny, medu a brambor či Cena města Přibyslav za vysokou společenskou, kulturní a spolkovou angažovanost.

Počet diváků dle součástí Kulturního zařízení města Přibyslav v roce 2019

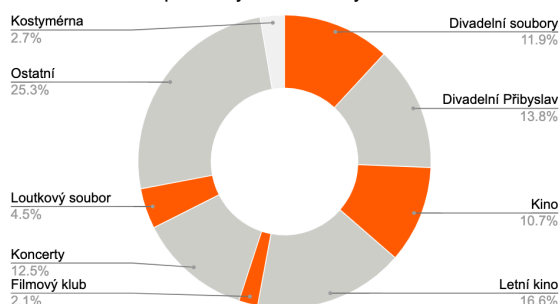


Kulturní dům Přibyslav	Počet akcí	Počet návštěvníků	Průměrný počet diváků
Divadelní soubory	9	1421	158
Divadelní Přibyslav	11	1647	150
Kino	16	1284	80
Letní kino	6	1981	330
Filmový klub	7	251	36
Koncerty	16	1495	93
Loutkový soubor	8	535	67
Ostatní	18	3026	168
Výstavy	3		
Kostymérna		321	
Pronájem KD	35		
CELKEM KD	129	11961	93

Počet akcí pořádaných v KD Přibyslav v roce 2019



Návštěvnost akcí pořádaných v KD Přibyslav v roce 2019





KULTURNÍ DŮM V PŘIBYSLAVI

Kulturní dům v Přibyslavi se nachází na východním okraji města v Husově ulici u hlavní cesty směrem ke Žďáru nad Sázavou. Pozemek původně sloužil starým zámeckým zahradám, přiléhajícím k ne-dalekému zámku.

Objekt kulturního domu byla postavena místními obyvateli mezi lety 1961 až 1969 v rámci tzv. akce "Z". Autorem návrhu je slovenský architekt Milan Šablík. Stejný návrh byl v té době realizován ve slovenském městě Vrbové.

Budova s půdorysným tvarem písmena „T“ se skládá ze tří objektů. Podélné dvoupodlažní foyer, vstup do hlavního sálu kanceláří a bufetu v hlavní části jsou umístěny kolmo k sálu. Sál využívá elevaci terénu, která umožnila vytvořit stupňovité hlediště, balkon a vysoký prostor provaziště nad jevištěm. K němu přiléhá objekt se sklady, šatnami a bytem správce. Dle původního návrhu měl být před hlavním průčelím vybudován kruhový objekt s knihovnou a tanečním sálem, nicméně k realizaci již nedošlo. Tento prostor je dnes užíván převážně k parkování. Je zde umístěna kašna se sochou dívky s lachtanem z roku 1978 a zasazena lípa „milenium“.

Přes ulici se nachází zámek Přibyslav, jenž poskytuje část svých prostor pro místní Hasičské muzeum. Dále v těsném sousedství lze navštívit sportovní areál, do kterého spadají sokolovna, tenisové kurty a fotbalové hřiště.

Za zmínku stojí i busta Karla Havlíčka Borovského z dílny sochaře Romana Podrazského a socha Jana Žižky z Trocnova z roku 1935 od Bohumila Kafky, nacházející se jižněji podél Husovy ulice.

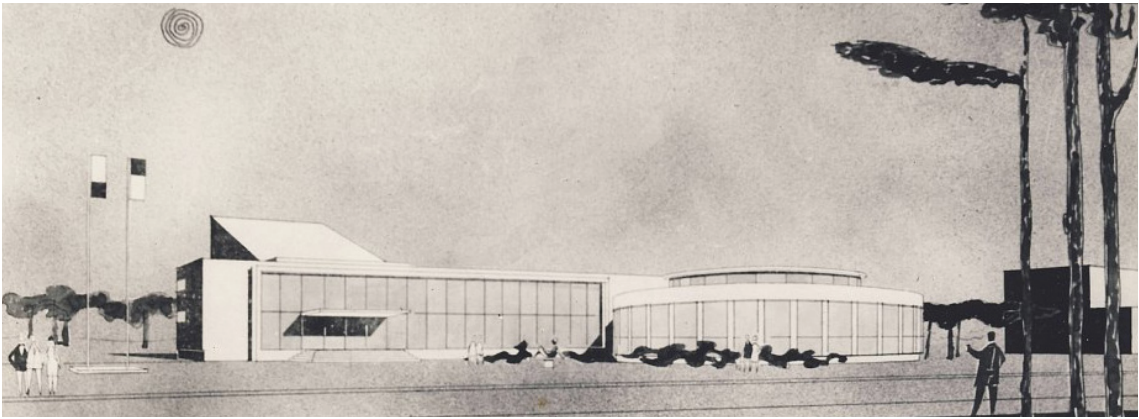
V současné době je Kulturní dům Přibyslav využíván zejména pro představení místních divadelních a loutkových spolků, filmového klubu či organizaci výstav.

Objekt byl postaven během tzv. akce „Z“, proto není zcela jisté, že byl postaven zcela v souladu s projektovou dokumentací. Z té se dá soudit, že se jedná o nosný systém založený na cihelných nosných zdech a železobetonových sloupech. Střecha sálu bude nejspíše železobetonová monolitická a stropy železobetonové vložkové. Přízemí je zvednuto nad stávající terén, což umožnilo pod podlahu vložit instalační šachty. V prostoru pod jevištěm a k němu přiléhajícím objektu šaten a skladů se nachází suterénní místnosti skladů a kotelny, které trpí vlhkostí.

Objekt je vytápěn plynovým kotlem a prostory foyer pouze sálavými radiátory. Vzduchotechnika v sále funguje opačně. Nasávání vzduchu je pod sedadly a vyfukování je umístěno nahoře.

Objekt je charakteristický rozměrnou prosklenou stěnou na hlavní fasádě. Ta dnes způsobuje značné tepelné ztráty. Celý objekt je omítnut pro svou dobu typickým brizolitem.

Dominantním prvkem celého interiéru je teracová dlažba ve foyer doplněná průčelními sloupy s černou drobnou mozaikou. Původní barevná kombinace byla bílá s tyrkysově modrou, která byla nahrazena dnešní vínově červenou (původní modrá se zachovala pouze v prostoru sálu). Foyer doplňuje kovové sloupkové zábradlí s dřevěným madlem a oválná světla ve tvaru lentilek. V interiéru se stále nachází původní sedadla a židle značky TON ve vínové barvě.



KULTURNÍ DŮM V PŘIBYSLAVI DOKUMENTACE STÁVAJÍCÍHO STAVU





SPECIFIKACE ZADÁNÍ

Kulturní domy patří mezi občanské stavby. V České republice jsou v současné době kulturní domy stále vnímány jako určitý symbol minulého režimu, nicméně historie jejich výstavby sahá až do dob národního obrození. Díky společenskému a národnímu obrození vzniklo množství spolků a klubů, které si budovaly prostory pro setkávání a rozvíjení kulturní činnosti.

Na konci 19. a začátku 20. století vznikaly mnohé národní a spolkové domy, sokolovny, besedy či německé domy. V meziválečném období došlo k útlumu výstavby těchto budov zejména z finančních důvodů.

Po událostech z února 1948 došlo k velké změně ve vnímání účelu kulturních domů ze strany státního aparátu. Kulturní dům začal být vnímán jako ideologický nástroj pro zasahování do společenského života obyvatel, a tak z pohledu režimu nahradil kostel coby nejdůležitější budovu v obci.

Ambiciózní plány komunistického režimu v podobě kulturního domu pro každý okres narážely v prvním pětiletém plánu na nedostatek financí, což vedlo k vytváření prvních typizovaných návrhů. Spousta kulturních domů tak vznikla jako velmi jednoduché stavby sloužící svému účelu a na kvalitě provedení těchto staveb se často projevil fakt, že byly postaveny během tzv. akce "Z".

Po sametové revoluci bylo provedeno mnoho necitlivých rekonstrukcí těchto

staveb. Obvykle byly zdůvodněny špatným technickým stavem a povrchním odsouzením kulturních domů jako pozůstatků minulého režimu. Došlo tak ke ztrátě mnoha architektonicky cenných děl.

V dnešní době mají kulturní domy stále své místo v české společnosti. Často slouží jako místa setkávání a společných aktivit. Tak, jak se mění lidé, mění se také způsob či forma jejich využití.

Za novou formu kulturního domu lze považovat tu mediálně zaměřenou. Vznikají zde coworkingové prostory, prostory pro regionální televizi, rádio nebo např. reklamní agenturu.

Tradiční spolkově zaměřené kulturní domy poskytují prostory a akce pro spolkovou činnost. Nacházejí se zde místnosti pro setkávání i sály pro spolkové plesy.

Kulturní domy zaměřené na vzdělávání jsou typické prostory pro výuku nejen uměleckých a pohybových aktivit. Vznikají tak nejen učebny, ale i tělocvičny.

V neposlední řadě lze hovořit také o umělecky či kulturně zaměřených kulturních domech, které svou činností profilují v oblasti divadla, filmu, výstav a kulturních akcí obecně. Lze v nich nalézt divadelní sály či kinosály i prostory pro tanec, výstavy a odpočinek.



Kulturní dům Na Rybníčku v Opavě

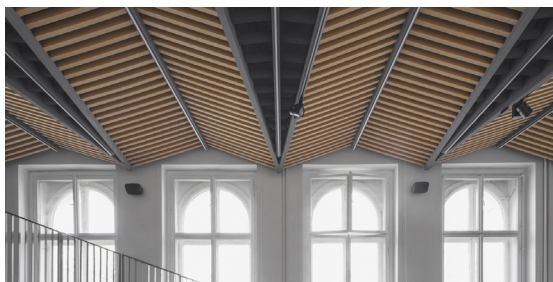
KOMUNITNÍ CENTRUM JAKO UMĚLECKÁ SCÉNA

Město Přibyslav žije bohatým kulturním životem. Tradiční každoroční událostí, konající se v prostorách kulturního domu, je festival Divadelní Přibyslav. Ve městě působí několik divadelních souborů včetně loutkového. Oblíbené jsou akce Filmového klubu Přibyslav.

Působí zde velké množství spolků, které pořádají vlastní akce i mimo prostory kulturního domu. Pravidelně se zde konají různé výstavy zemědělských i rukodělných produktů, Přibyslavské slavnosti či pouť.

Rekonstrukce kulturního domu by tak měla zajistit větší komfort stávajících kulturních akcí a umožnit pořádání akcí nových. Město by aktuálně uvítalo plochý sál, kde by se mohly konat taneční kurzy, plesy nebo koncerty.

Na tomto základě byl sestaven program transformace kulturního domu se zaměřením na jeho divadelní a kulturní funkci.



Sál s elevací

Adaptace stávajícího sálu, který je užíván jako divadlo a kino. Kapacita je 323 sedadel.

Sál s rovnou podlahou

Víceúčelový prostor vhodný pro konání koncertů, divadelních představení, plesů, tanečních, oslav či výstav.

Loutkové divadlo

Místo pro konání loutkových představení.

Zkušebny

Taneční sál a hudební zkušebna přístupné pro veřejnost.

Knihovna

Prostory zpřístupňující divadelní a hudební literaturu.

Výstavní prostor

Místo vhodné pro konání všech druhů výstav od uměleckých až po výstavu ovoce.

Openair scéna

Prostor pro konání venkovních kulturních akcí jako například letní kino.

Kavárna

Prostor určený pro odpočinek s vazbou na exteriér.

Administrativní zázemí

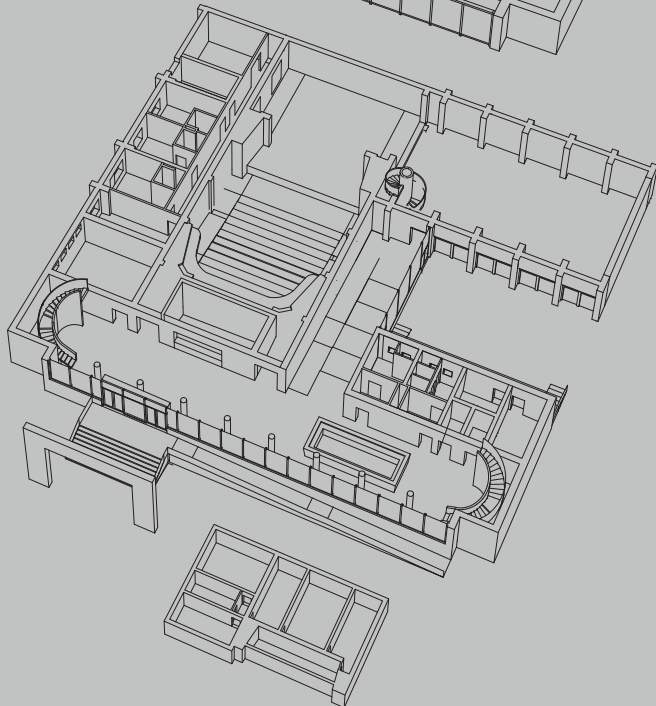
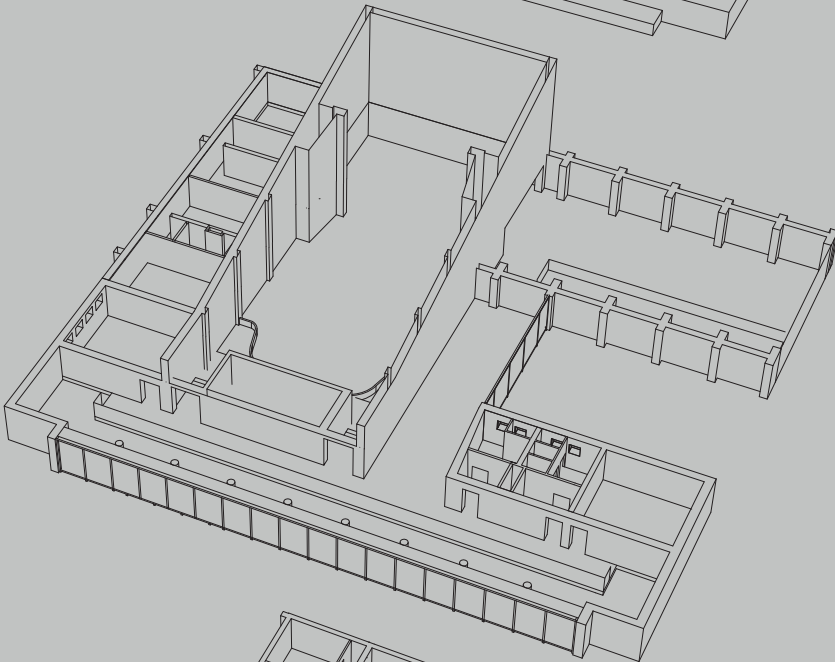
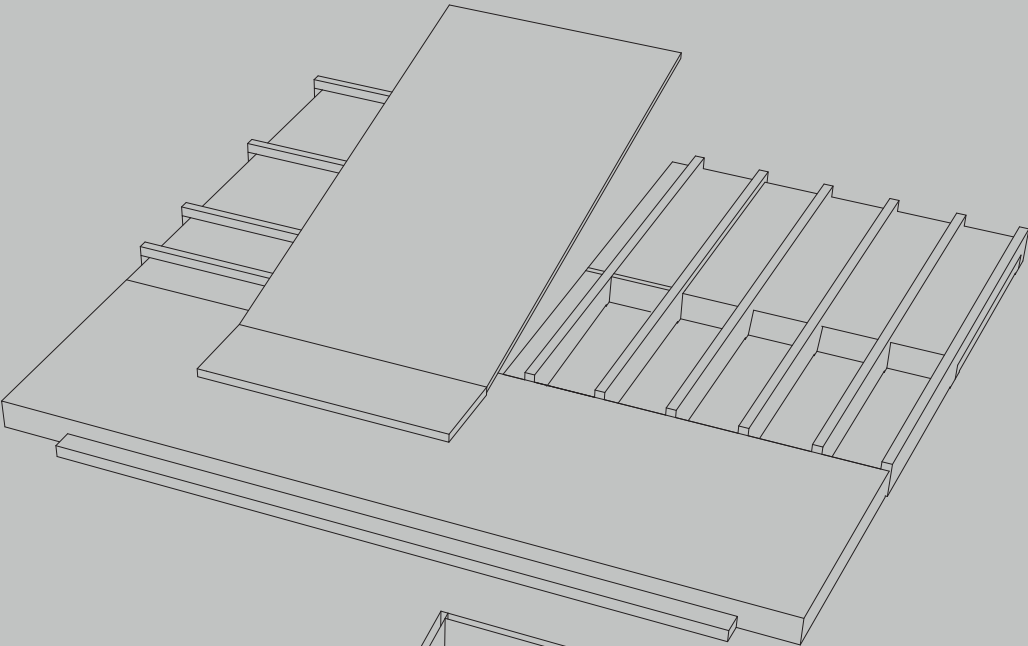
Zázemí určené pro řízení provozu kulturního domu.

Šatny

Prostory pro herce se základním hygienickým zázemím.

Revitalizace Spolkového domu ve Slavonicích
Konverze tělocvičny na multifunkční prostor

3 NÁVRH



KONCEPT

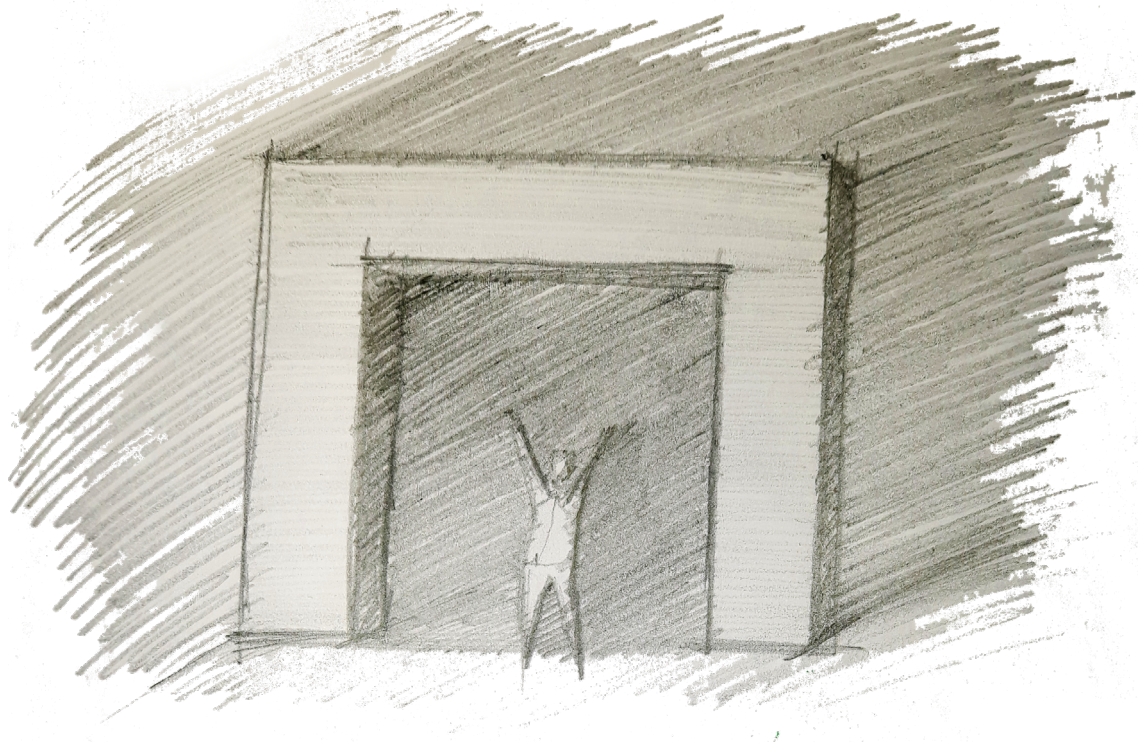
Divadelní portál

Divadelní portál jako brána do světa divadla a umění.

Divadelní portál jako prostor, který rámuje pohled diváka na jeviště a vytváří iluzi jevištní reality.

Divadelní portál poskytuje zázemí pro herce před vstupem na jeviště.

Divadelní portál skrývá před diváky různé jevištní mechanismy, které nemají v danou chvíli diváci vidět.

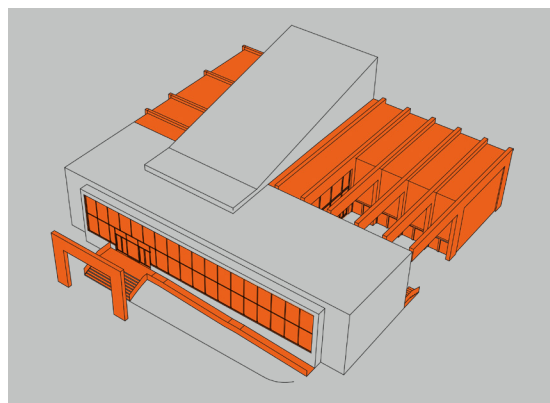


POUŽITÉ PRINCIPY



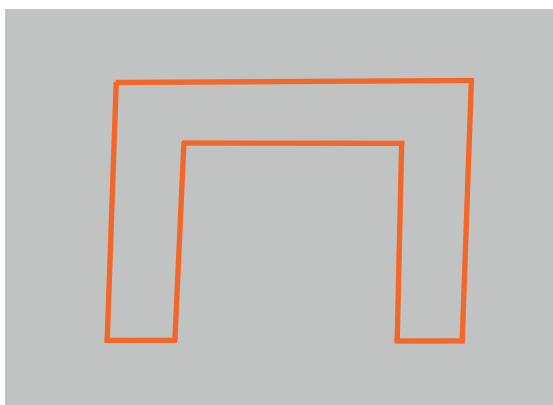
Urbanismus

Návrh posiluje širší centrum města a vytváří prostředí pro nové aktivity v této oblasti. Nachází se v místě s různorodou zástavbou, kterou se snaží pomyslně zklidnit. Hmotově akcentuje sousedící zámek a svým parterem navazuje na zahrady, kterými je obklopen. V předpolí je umístěn velký vstupní portál a pobytová sochařská plastika inspirovaná projektem Loop od studia FAHR 021.3.



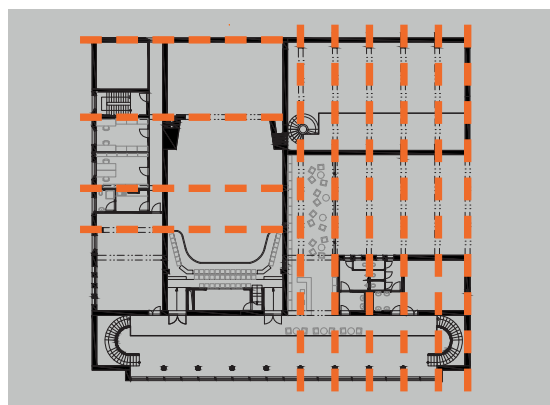
Kontrast

Stávající hlavní budova s foyer a prostor sálu s elevací jsou zachovány a rekonstruovány. Podélný trakt s přístavbou je nahrazen plochým sálem, který je spojen s hlavní budovou. Z druhé strany stávajícího sálu je navržena přístavba s šatnami a administrativou. Jednotlivé objekty - stávající a nové - přiznávají své stáří a navzájem si kontrastují v exteriéru i interiéru.



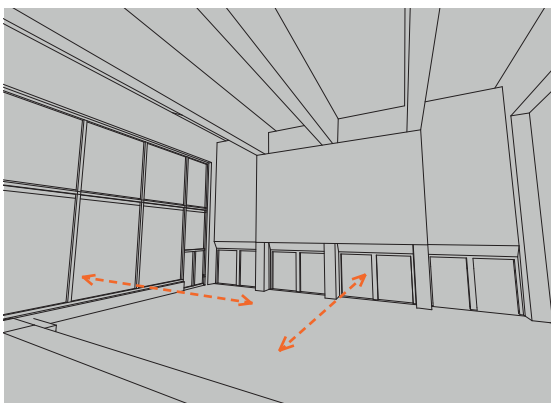
Divadelní portál

Použití divadelního portálu v nově navrhovaných částech zdůrazňuje divadelní funkci objektu. Jejich sdělení je jasné - vstupujete do světa umění. Portály zároveň tvoří pomyslné pojitko se stávající budovou, ke které se přimykají. Propisují se z interiéru do exteriéru.



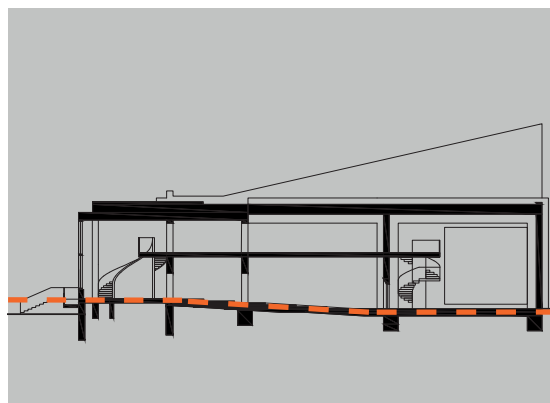
Rastr

Rastr portálů navazuje na původní osy ve stávajících částech objektu. Plochý sál se napojuje na rastr sloupů ve foyer a přístavba se šatnami a administrativou navazuje na nosný systém stávajícího sálu s elevací. Vzniká tak propojení starého s novým.



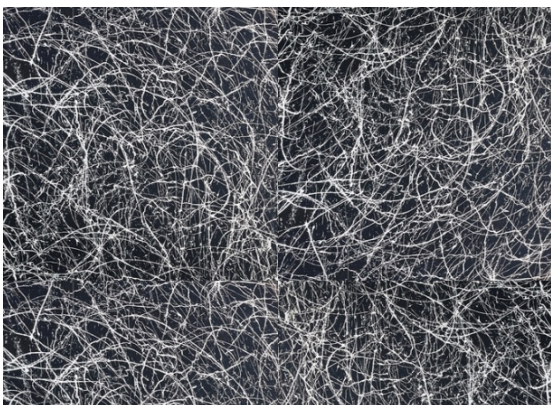
Provázanost s exteriérem

Prostor open-air scény je propojen s objektem přes prosklenou kavárnu. Letní scéna se také přirozeně prolíná s plochým sálem. Navzájem lze tyto prostory propojit či oddělit pomocí prosklených dveří mezi jednotlivými portály. Vzniká tak prostor, který je velmi flexibilní.



Elevace

Tento princip, který je použit ve stávajícím objektu byl aplikován také do nových částí. Plochý sál je propojen s hlavní budovou prostorem kavárny, která kopíruje terén. Díky tomu je nový plochý sál bezbariérový.



Pohyb

Fasáda nových částí objektu je navržena z černých malovaných betonových panelů. Je možné ji vnímat jako mírně teatrální gesto, ovšem vizuálně odkazuje na temné prostředí jeviště, které ožívá až pohybem umělců na jeho prknech. Jistou divokost zklidňují betonové portály, které jasně definují prostor „k pohybu“.



- řešený objekt
- hranice městské části
- hranice památkové zóny
- silnice 1. třídy
- silnice 2. třídy
- areál sokolovny
- cyklostezka
- naučná stezka



1:1000

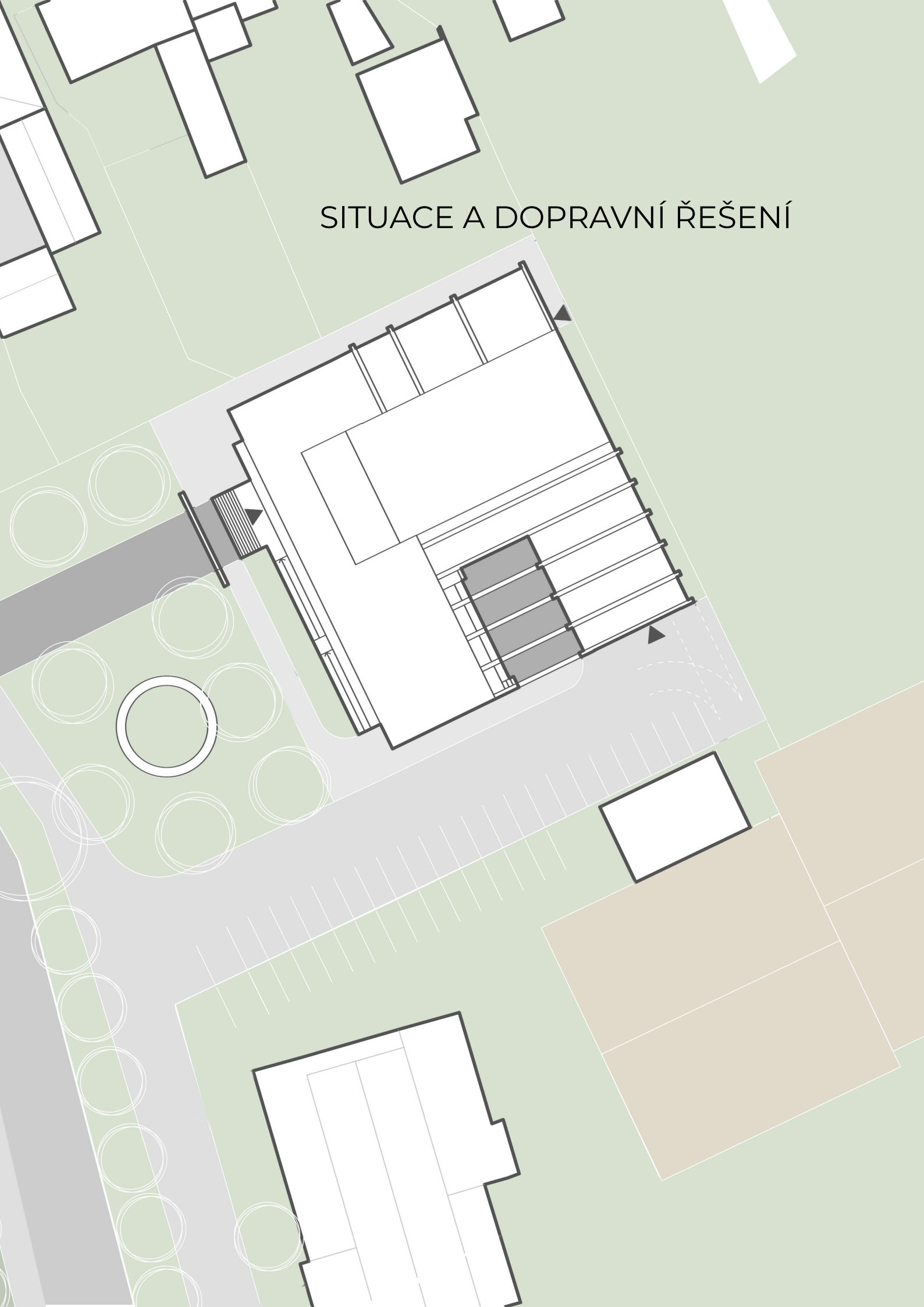
0 10 20 50m

SITUACE ŠIRŠÍCH VZTAHŮ

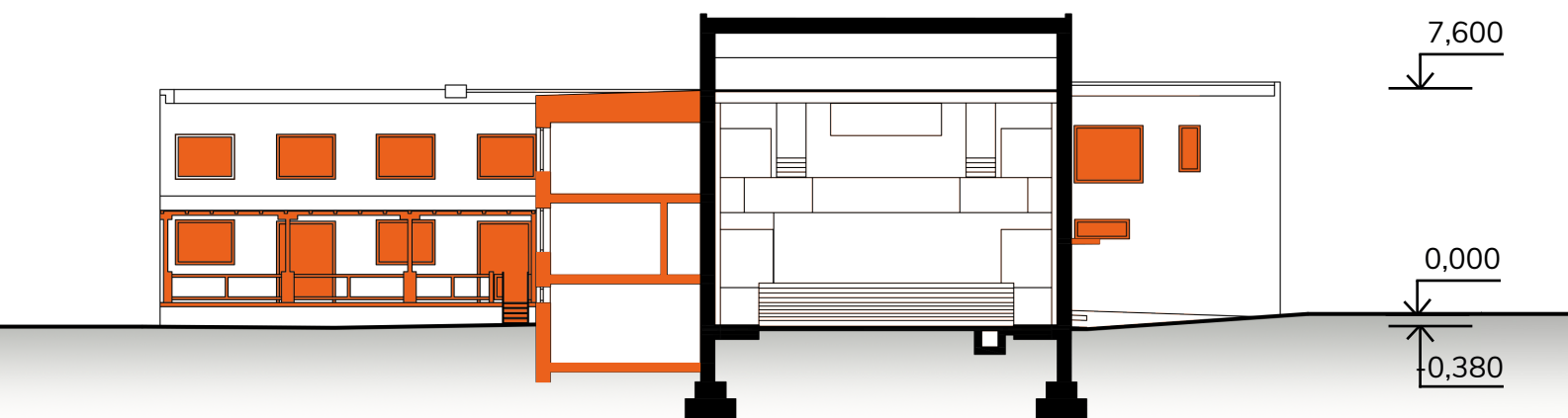
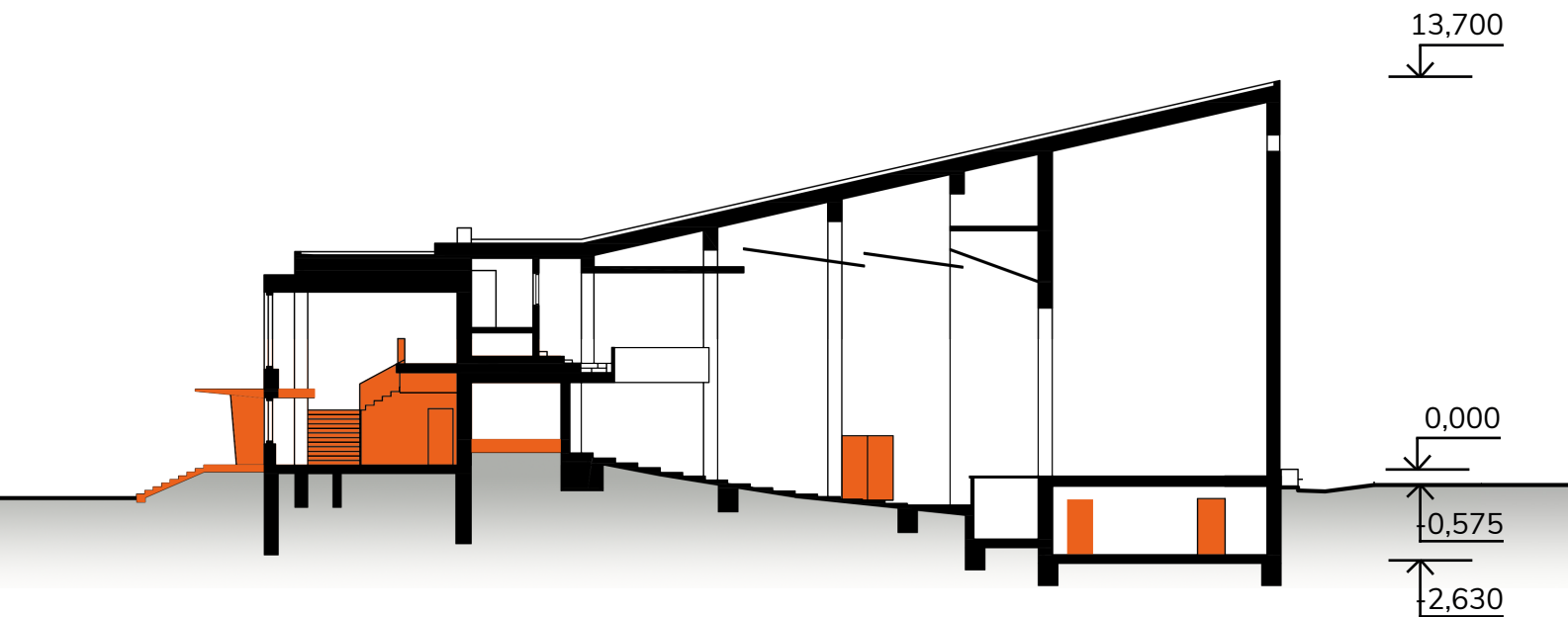


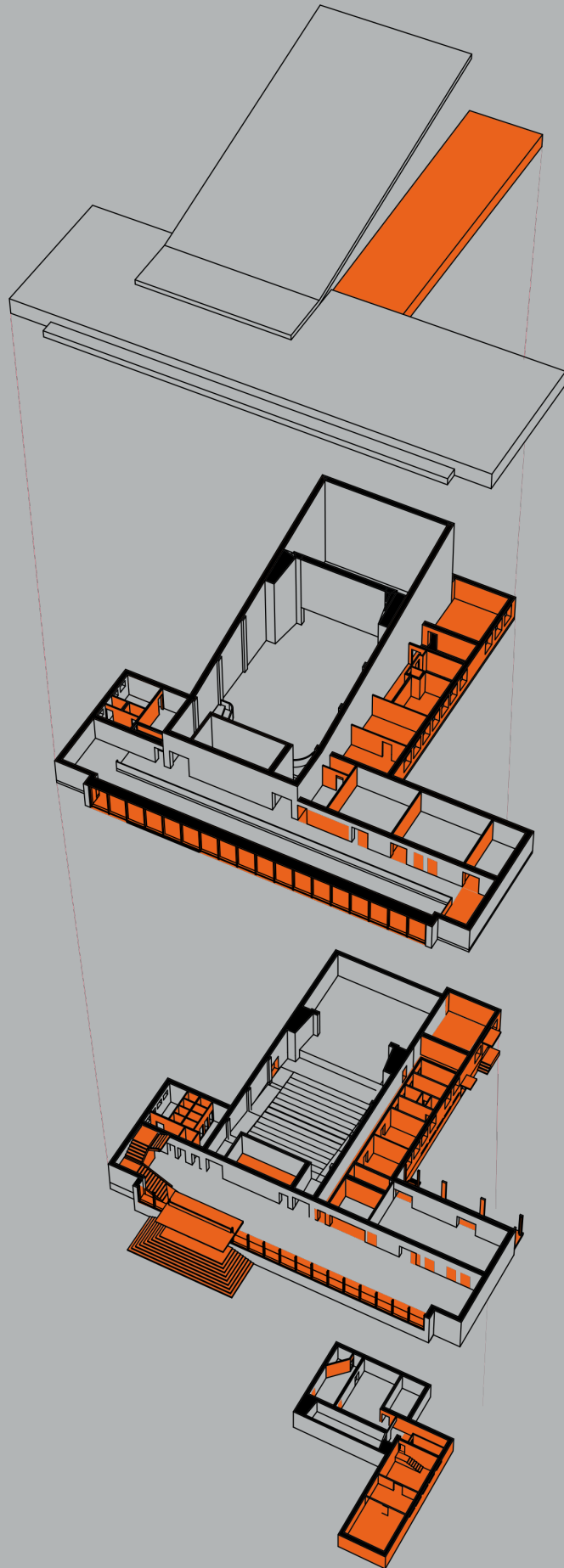


SITUACE A DOPRAVNÍ ŘEŠENÍ

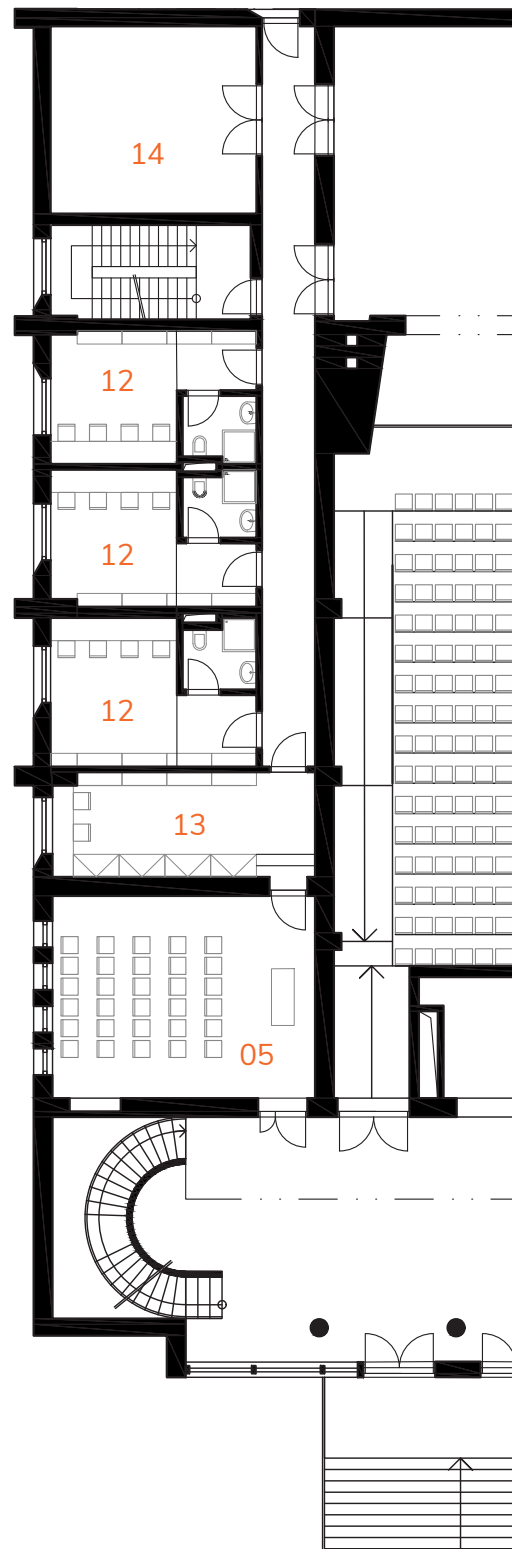
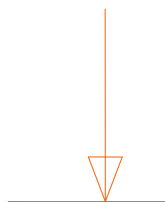
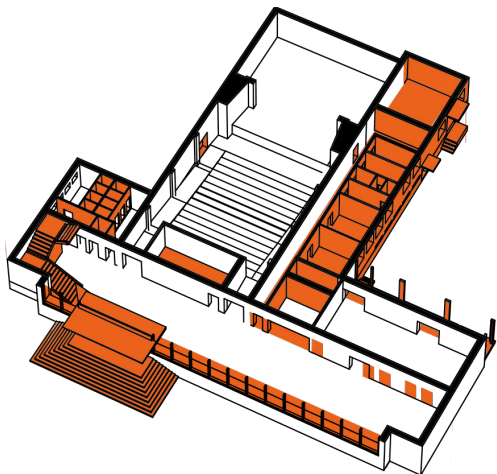


STÁVAJÍCÍ STAV A BOURÁNÍ



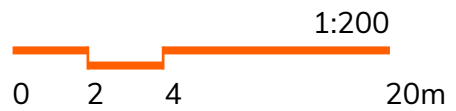
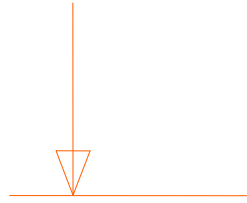
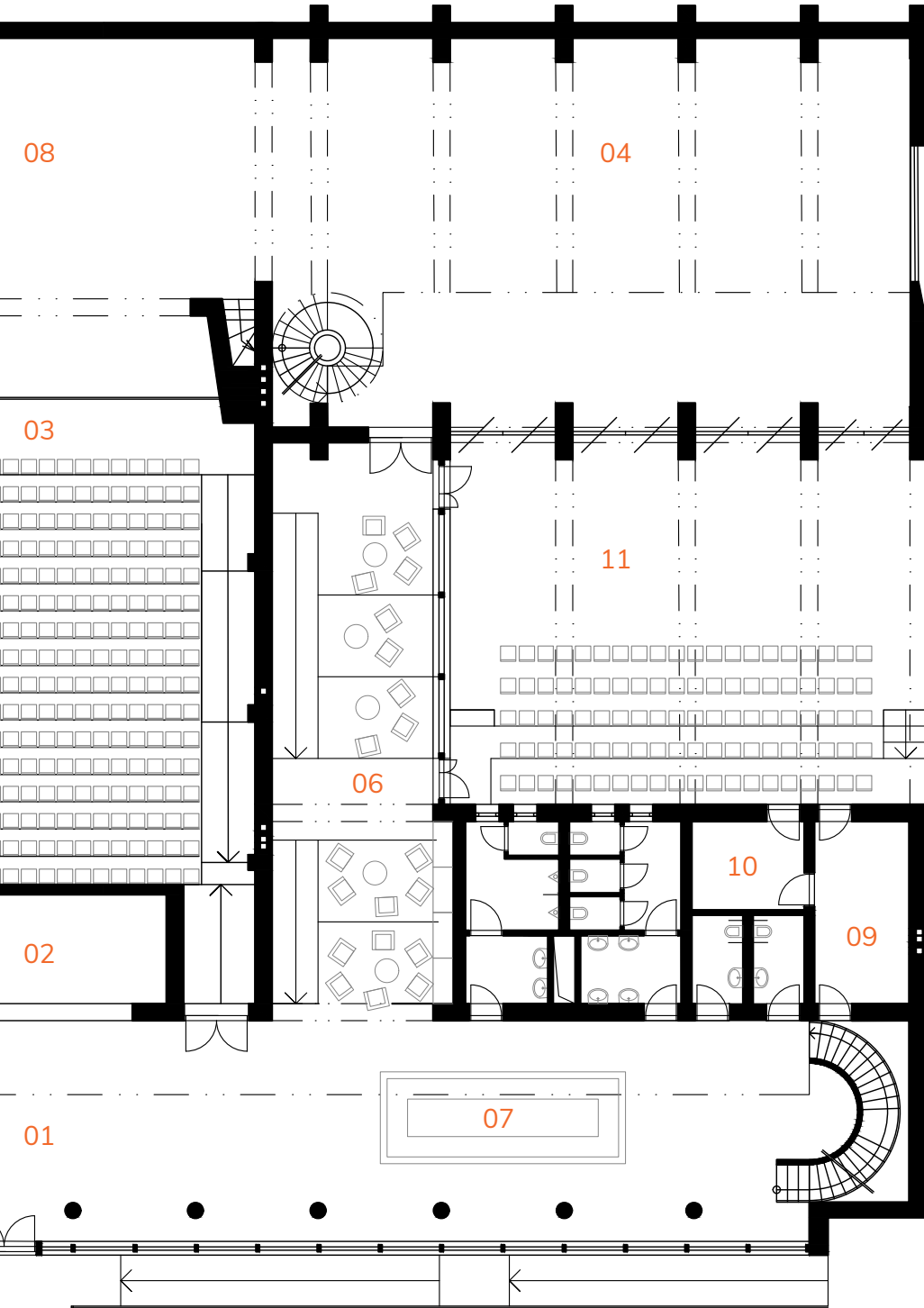


stávající stav - bourání

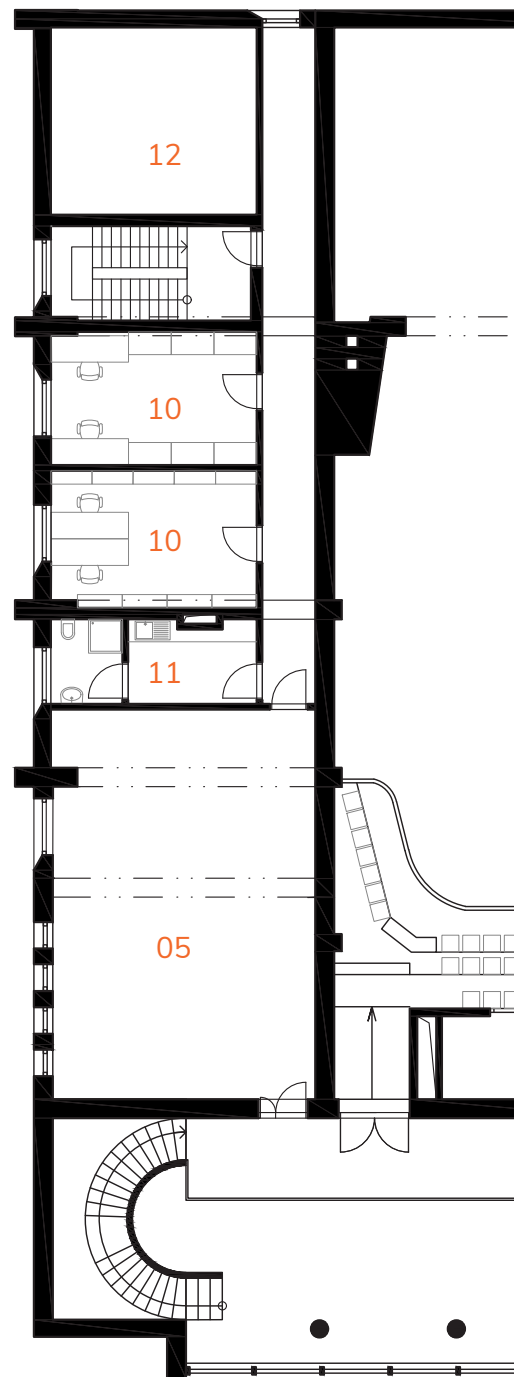
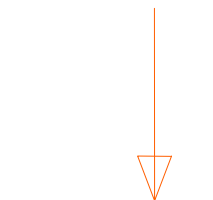
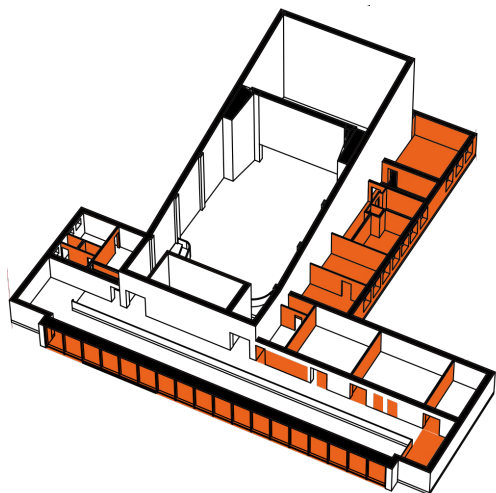


- 01 foyer
- 02 recepce a šatna
- 03 sál s elevací
- 04 plochý sál
- 05 loutkové divadlo
- 06 kavárna
- 07 bar
- 08 jeviště
- 09 zázemí kavárny
- 10 místnost pro odpad
- 11 open-air
- 12 šatna herců
- 13 kostymérna
- 14 sklad

1. NP

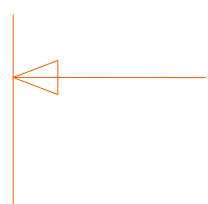
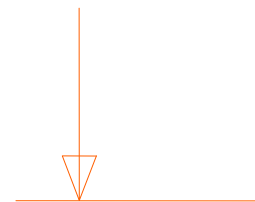
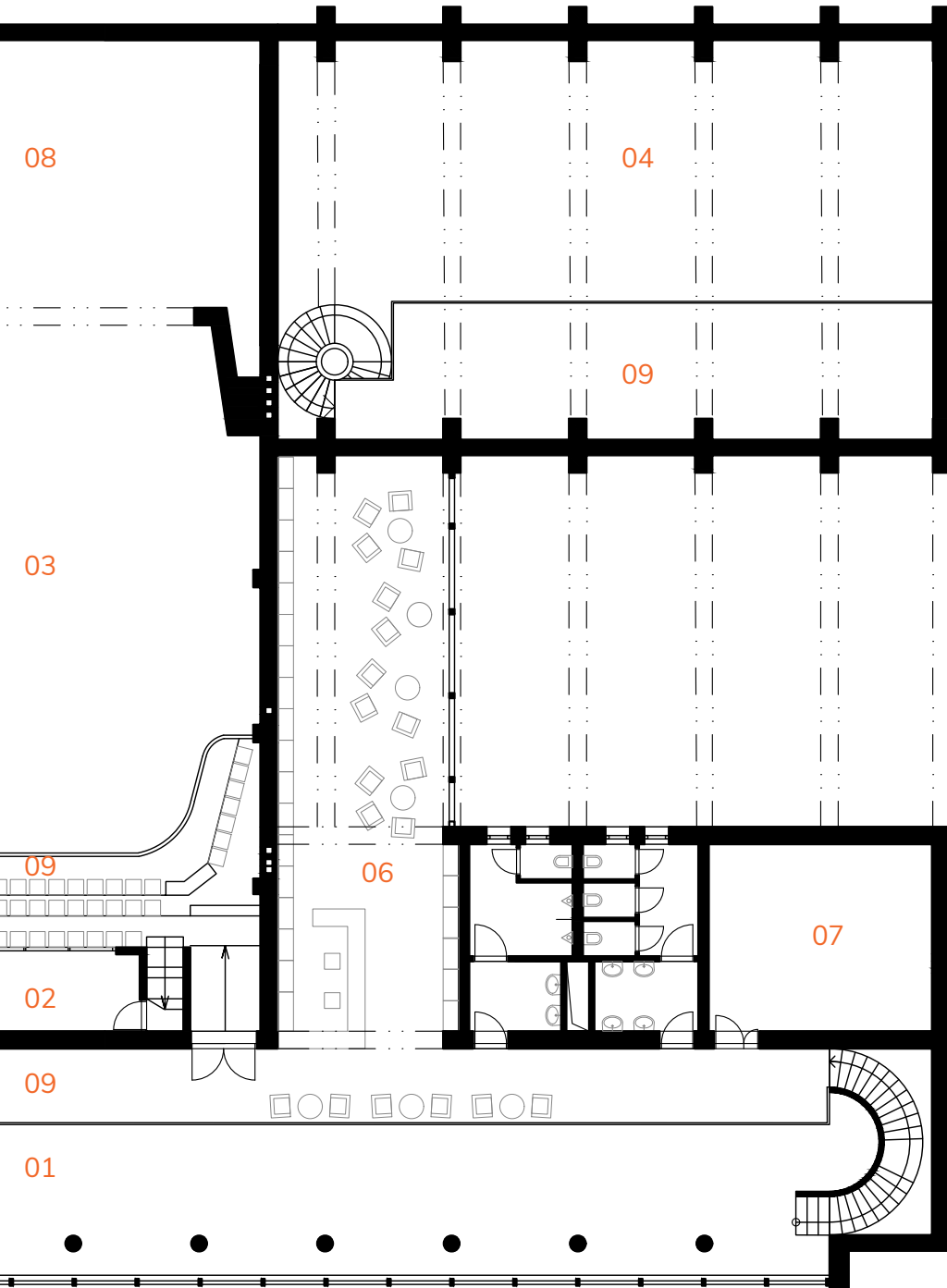


stávající stav - bourání

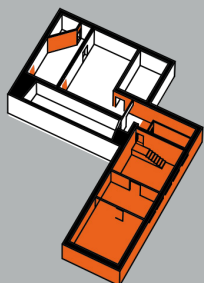


- 01 foyer
- 02 technické zázemí
- 03 sál s elevací
- 04 plochý sál
- 05 taneční sál
- 06 knihovna hudební a divadelní literatury
- 07 hudební zkušebna
- 08 jeviště
- 09 balkon
- 10 administrativa
- 11 zázemí administrativy
- 12 sklad

2. NP



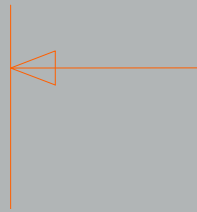
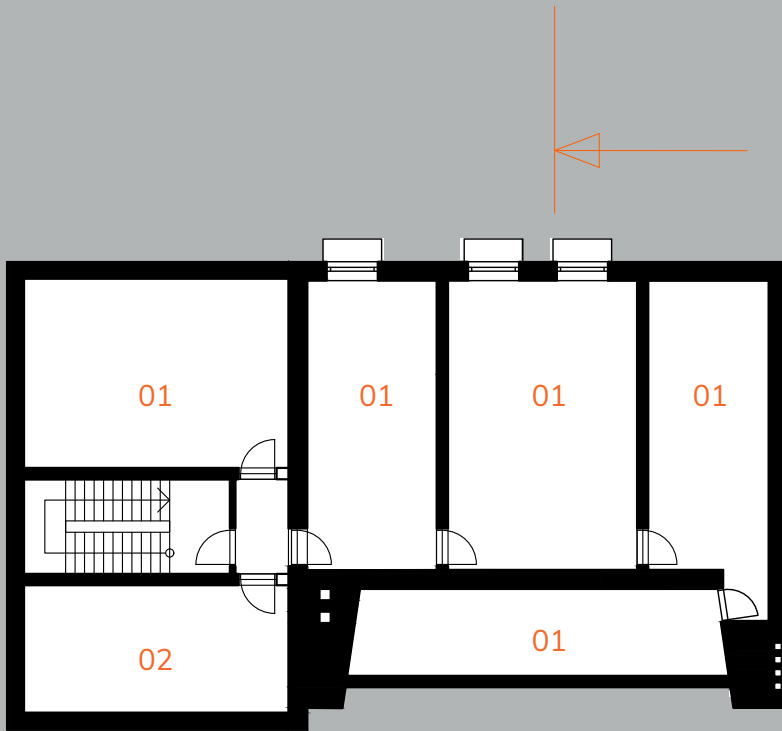
stávající stav - bourání



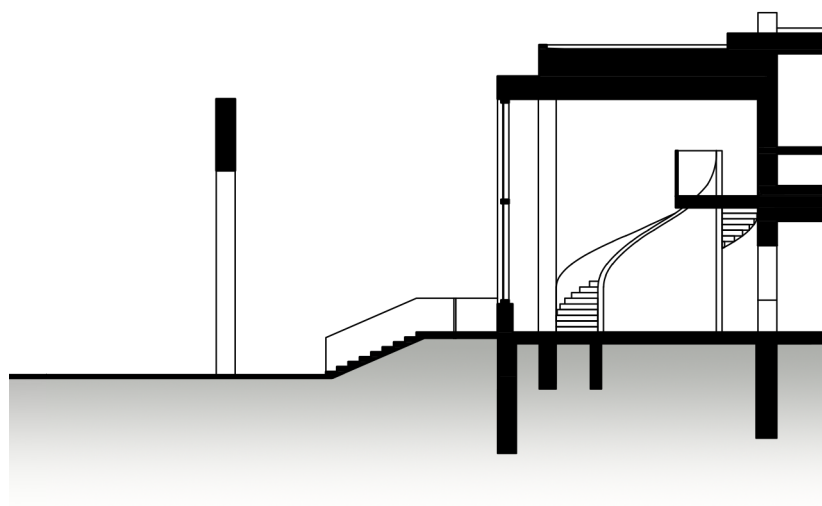
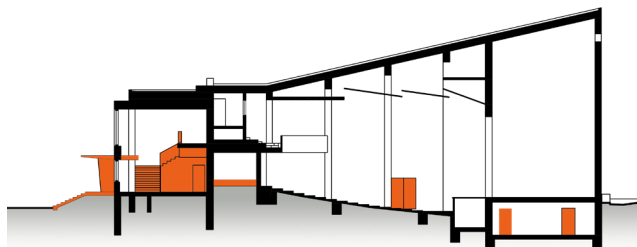
01 technická místnost

02 sklad

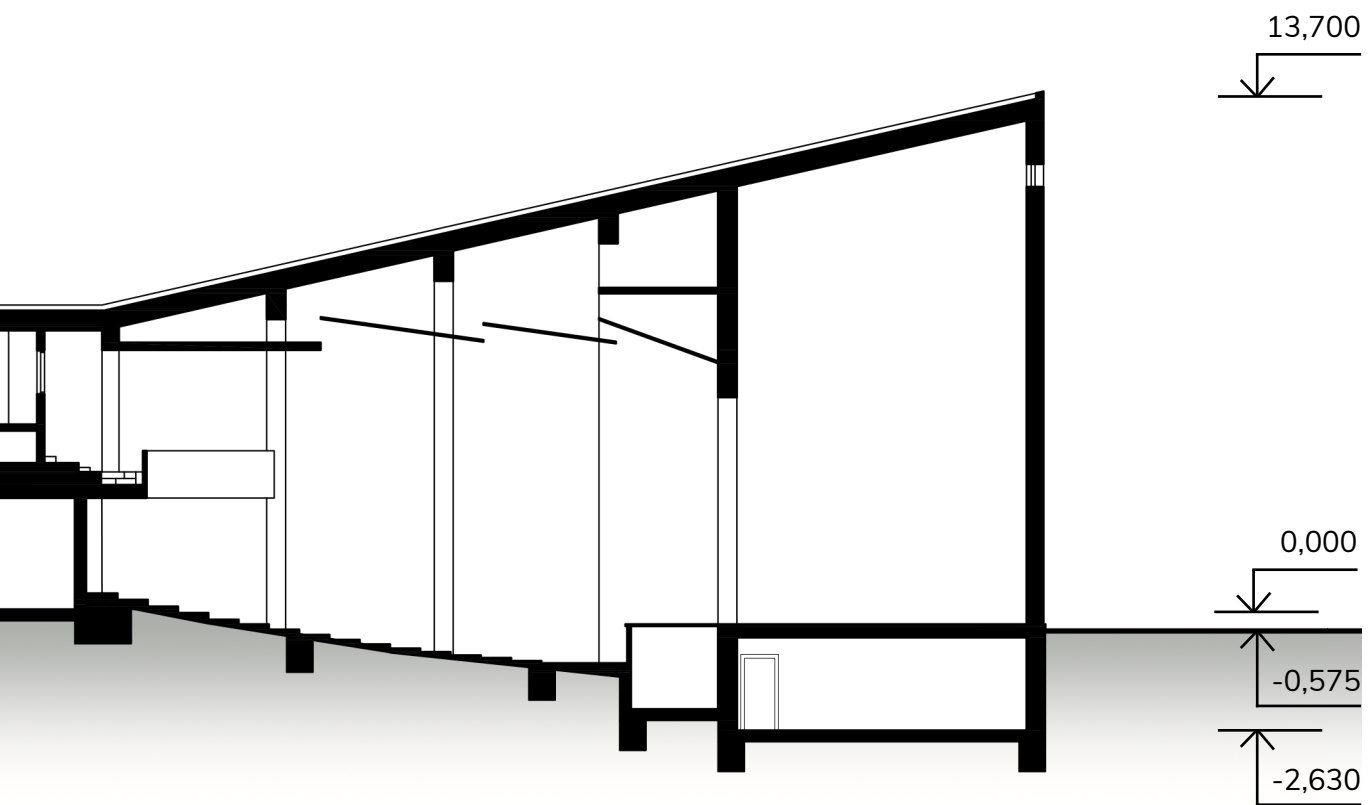
1. PP



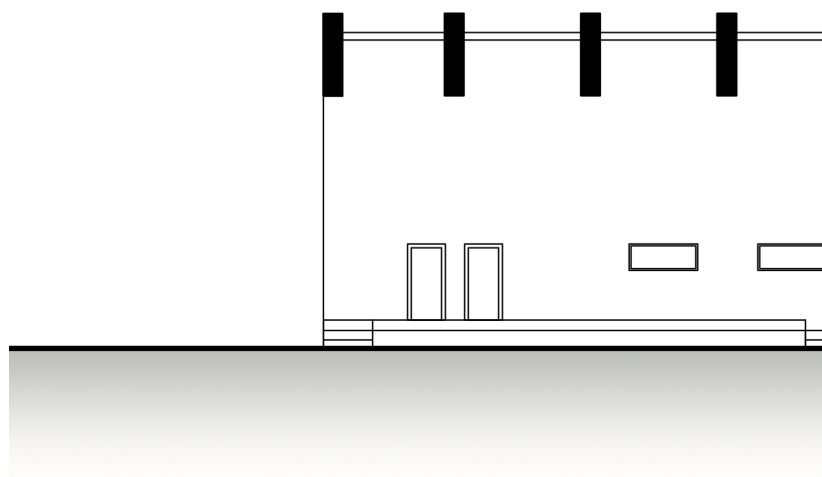
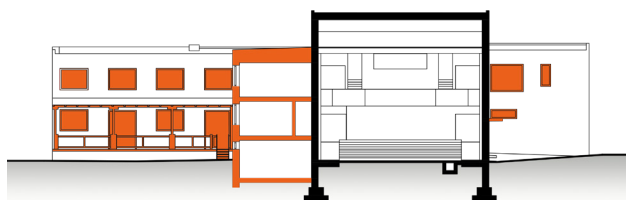
stávající stav - bourání



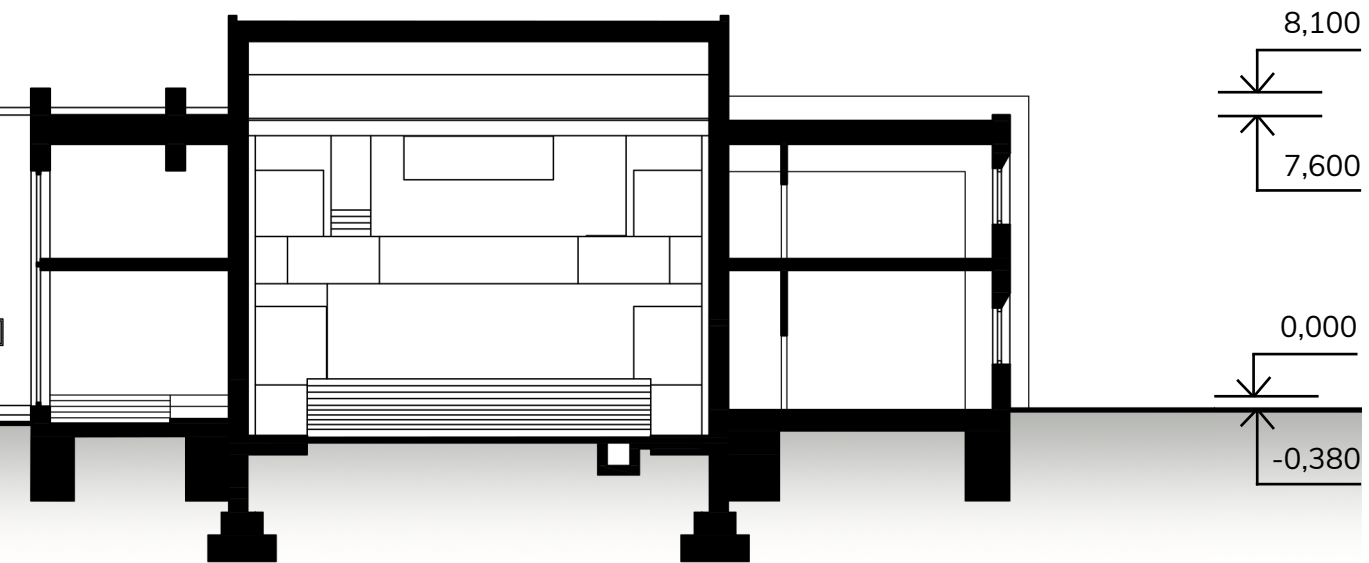
ŘEZ PODÉLNÝ



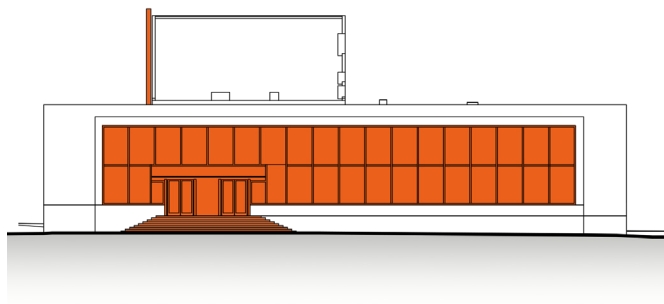
stávající stav - bourání



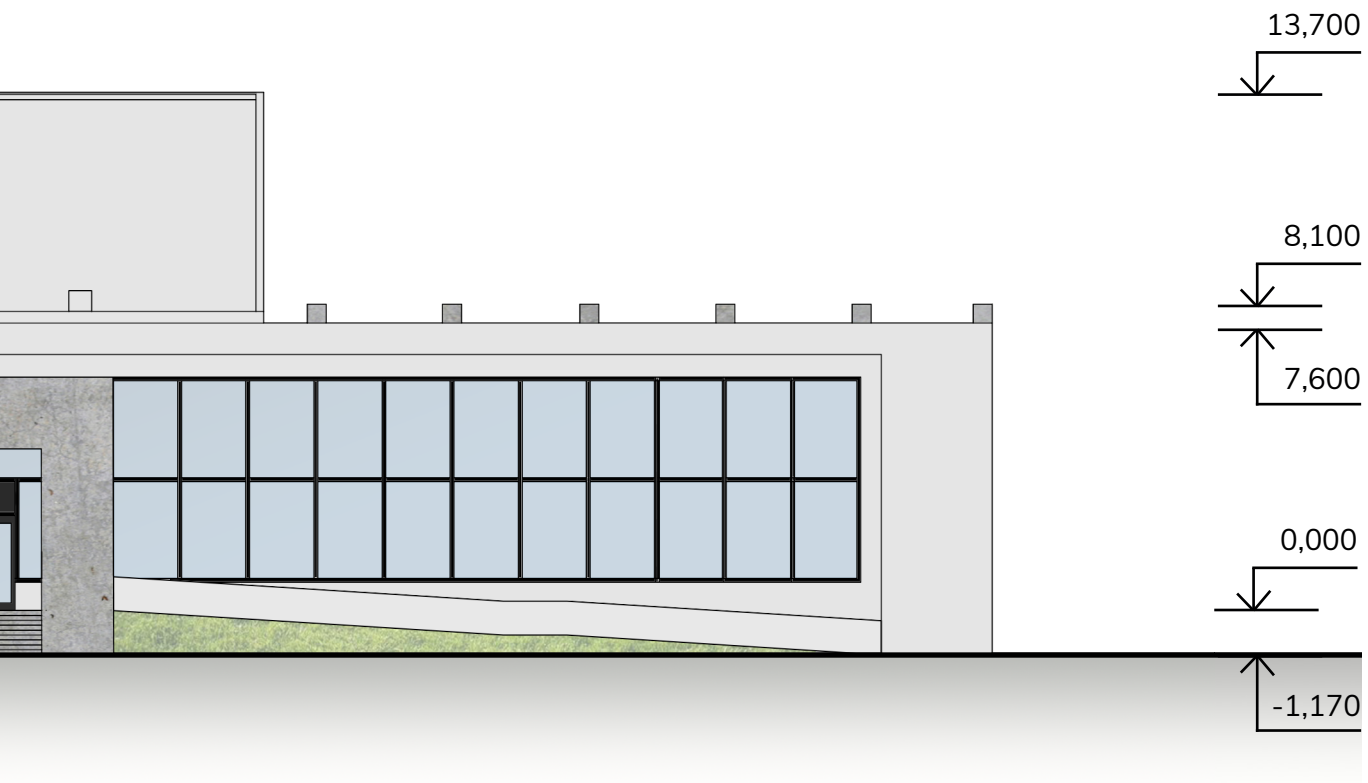
ŘEZ PŘÍČNÝ



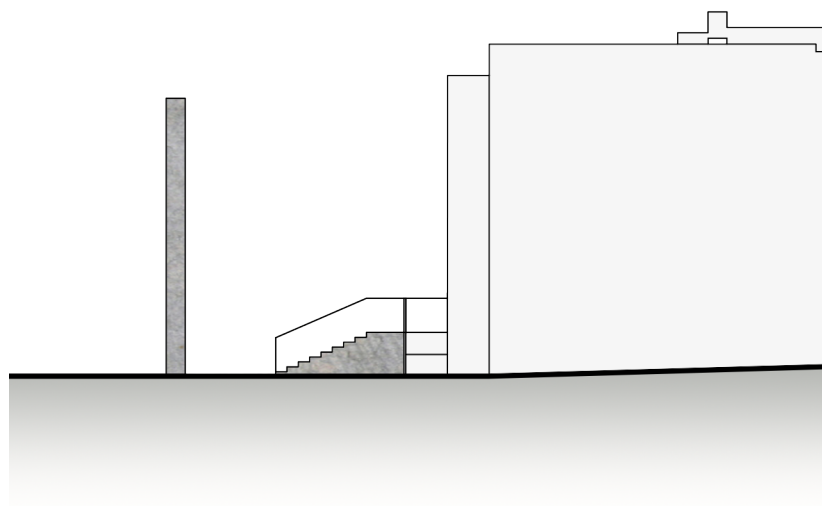
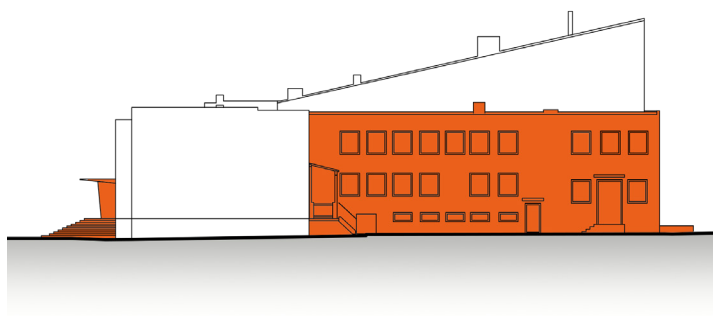
stávající stav - bourání



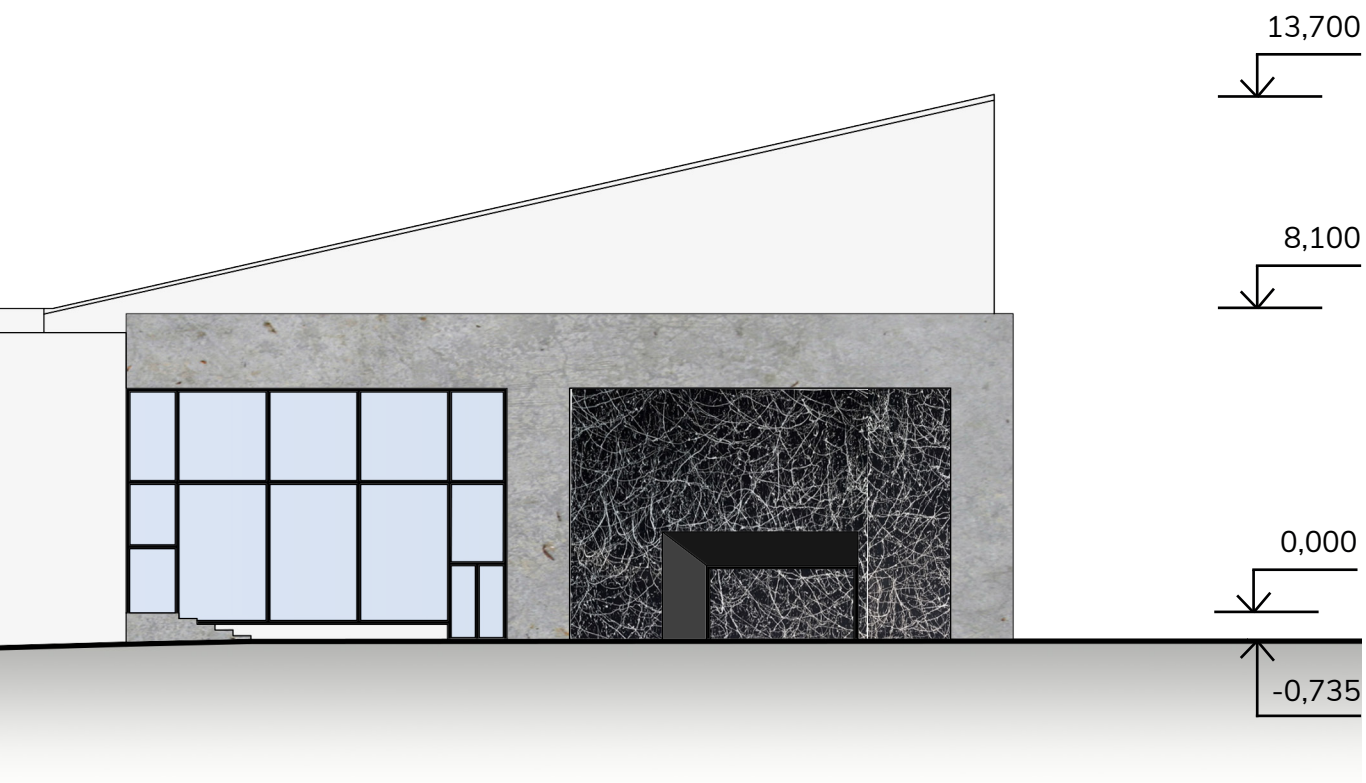
POHLED JIHOZÁPADNÍ



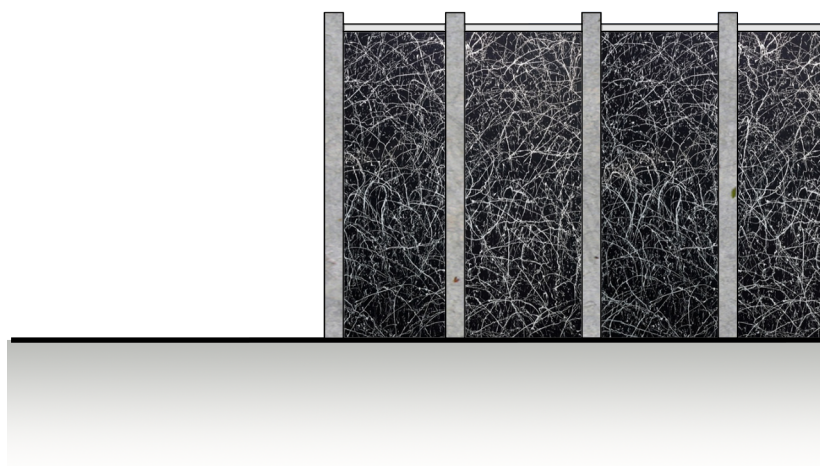
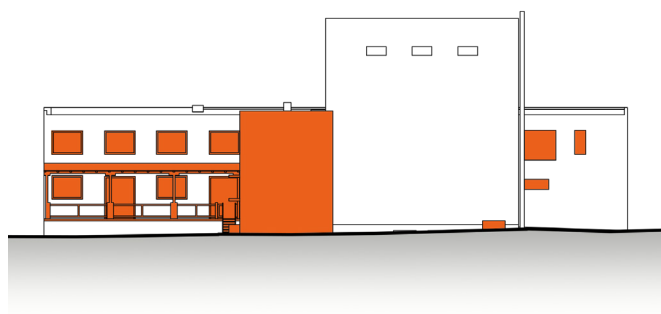
stávající stav - bourání



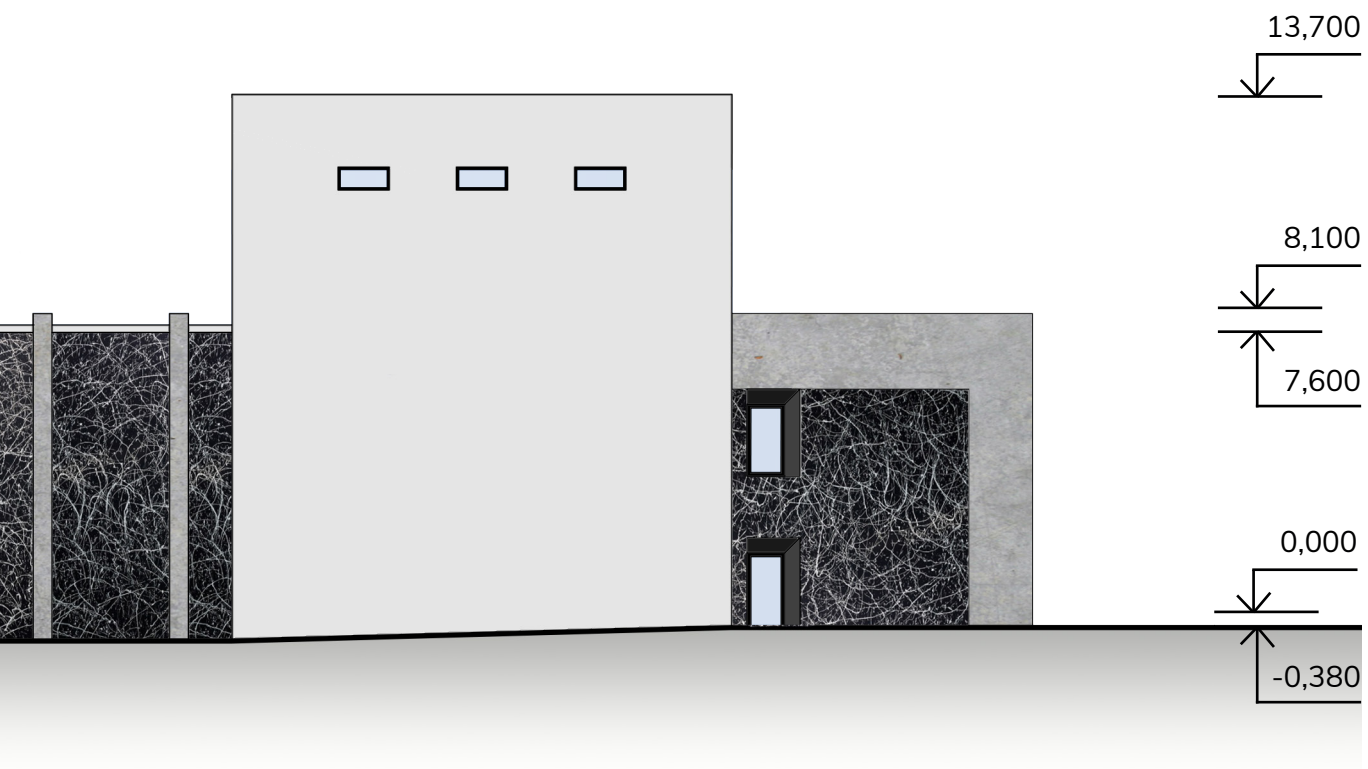
POHLED JIHOVÝCHODNÍ



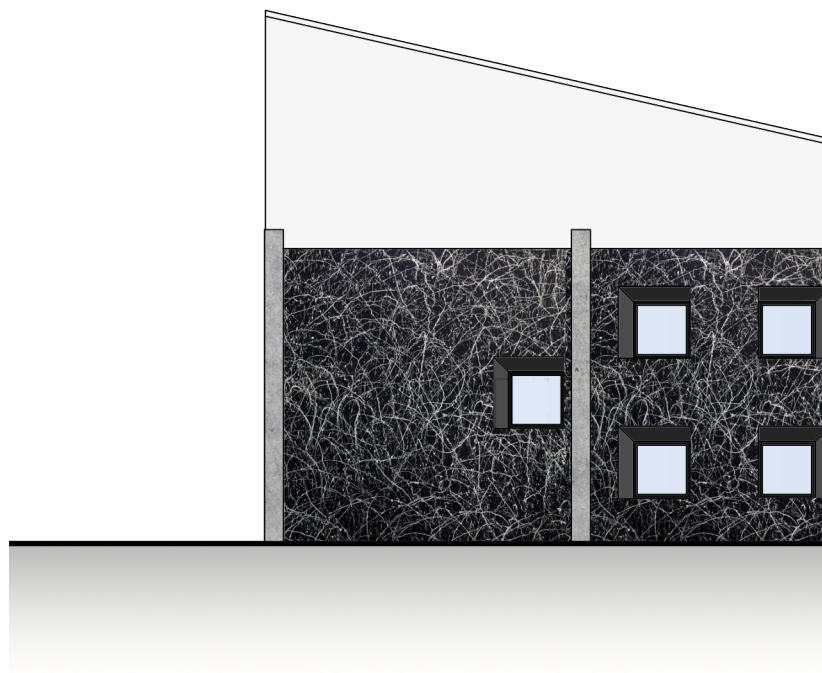
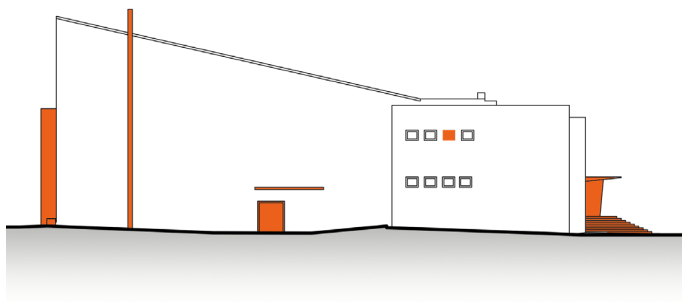
stávající stav - bourání



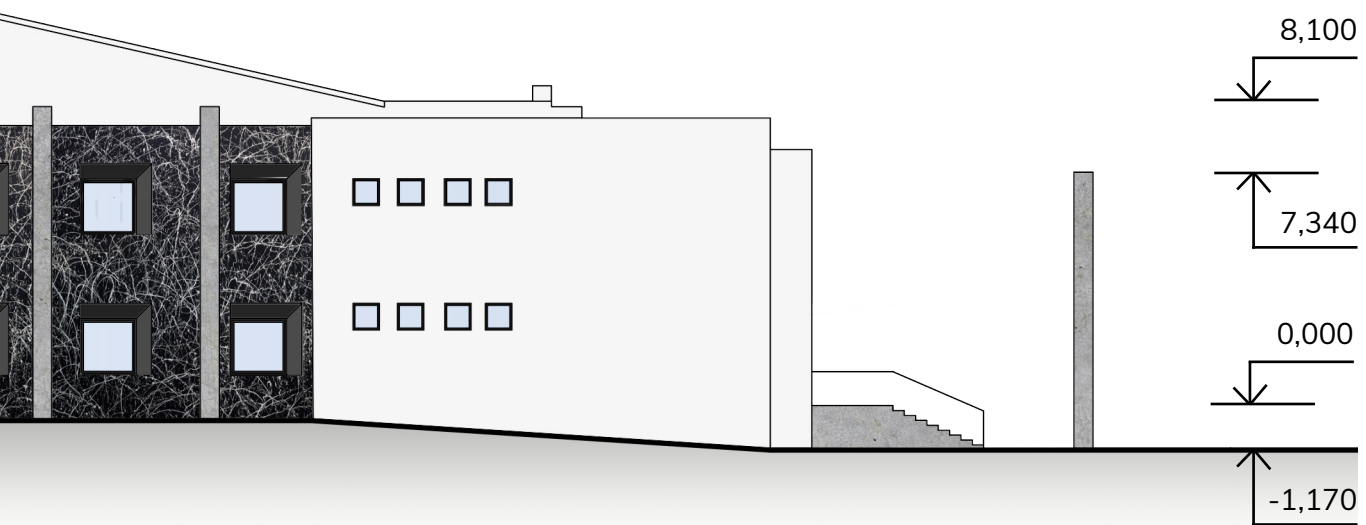
POHLED SEVEROVÝCHODNÍ

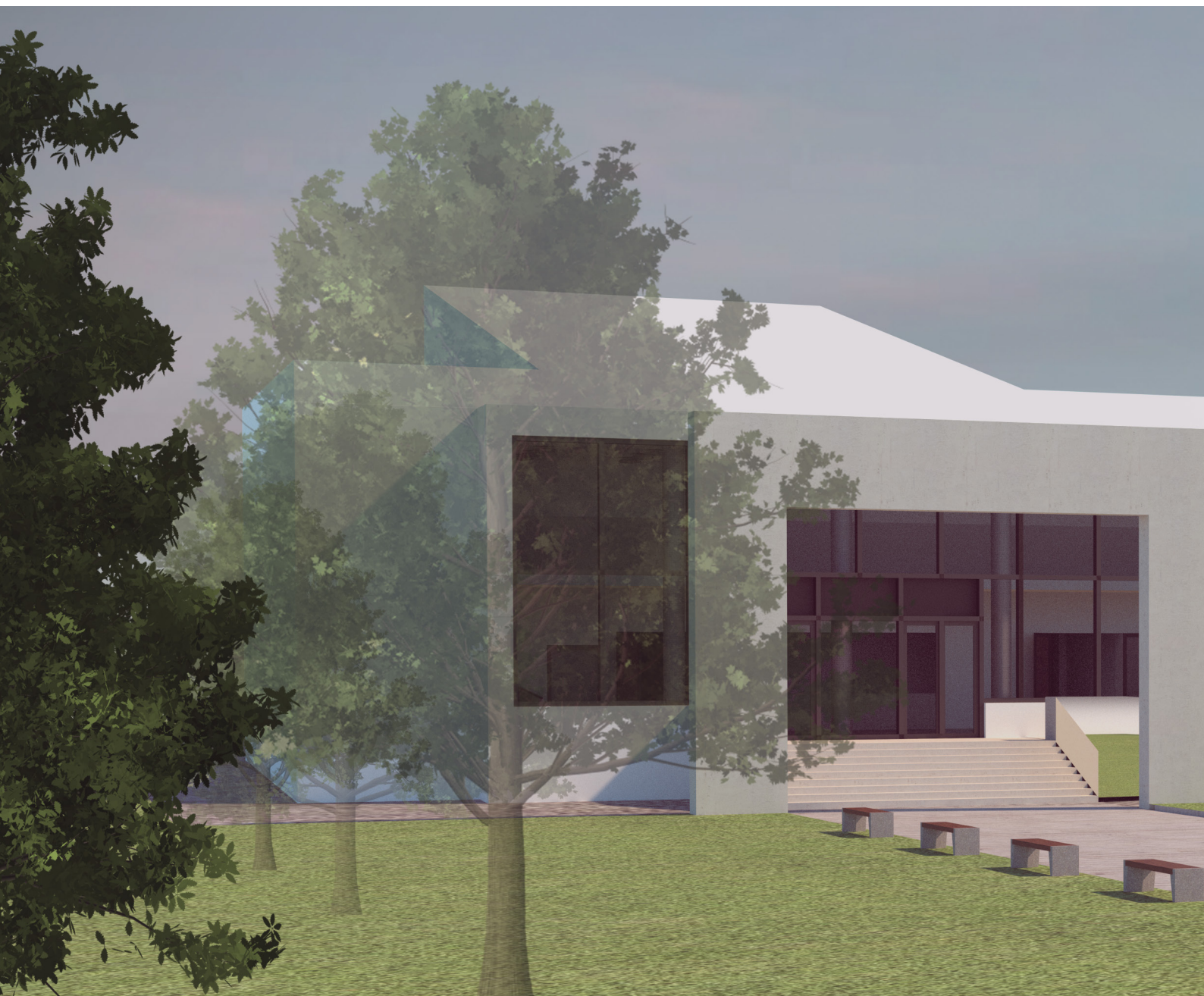


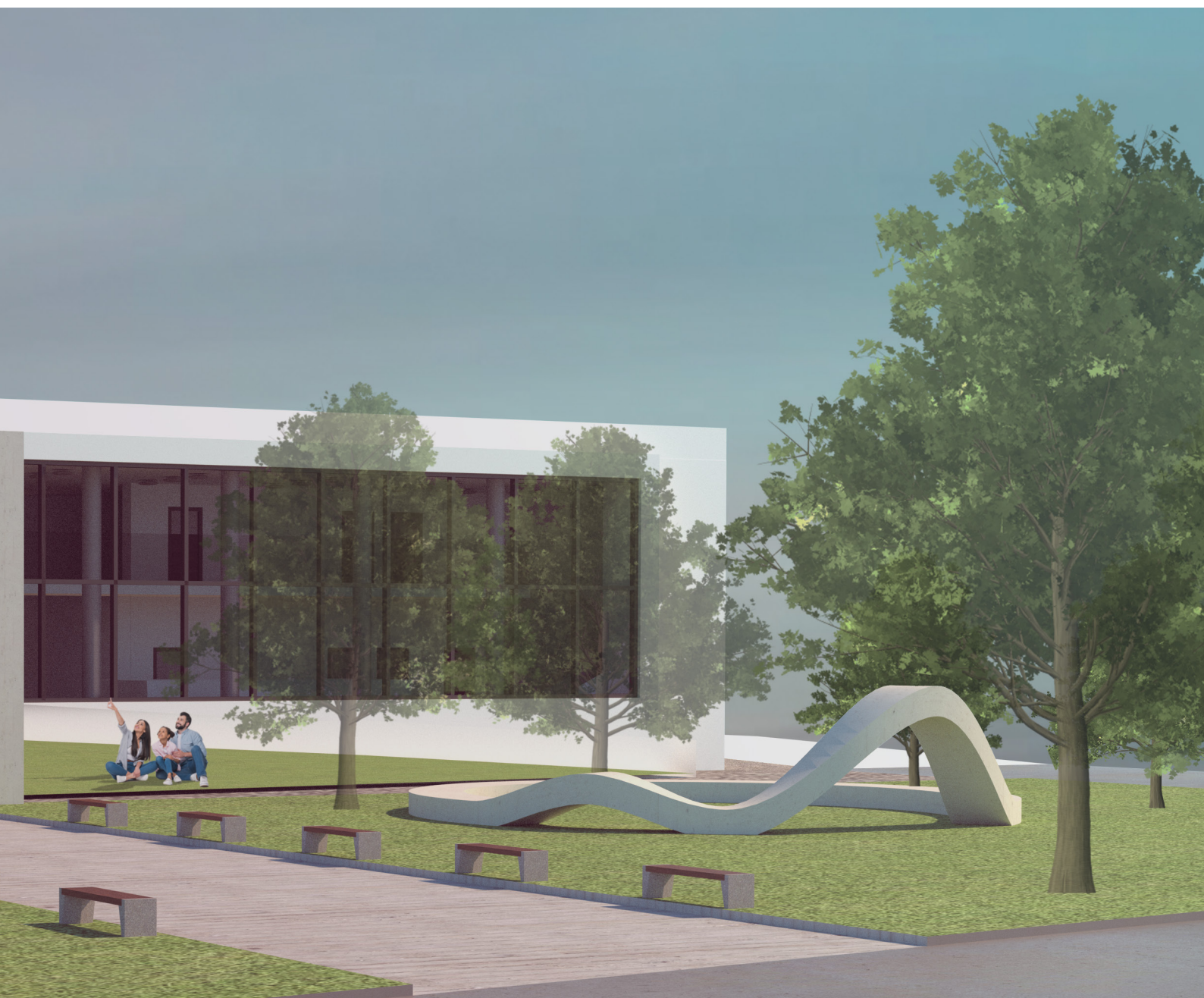
stávající stav - bourání



POHLED SEVEROZÁPADNÍ







PŘEDPOLÍ





OPEN-AIR/VENKOVNÍ SCÉNA





PLOCHÝ SÁL NAPOJENÝ NA STÁVAJÍCÍ JEVIŠTĚ



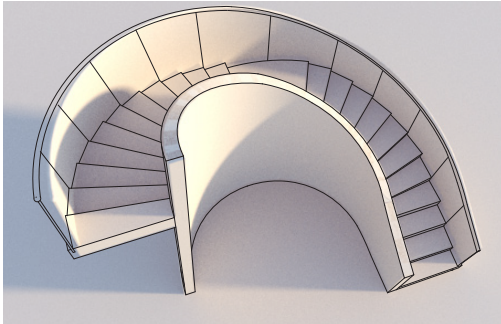


KAVÁRNA S PRŮHLEDEM NA VENKOVNÍ SCÉNU



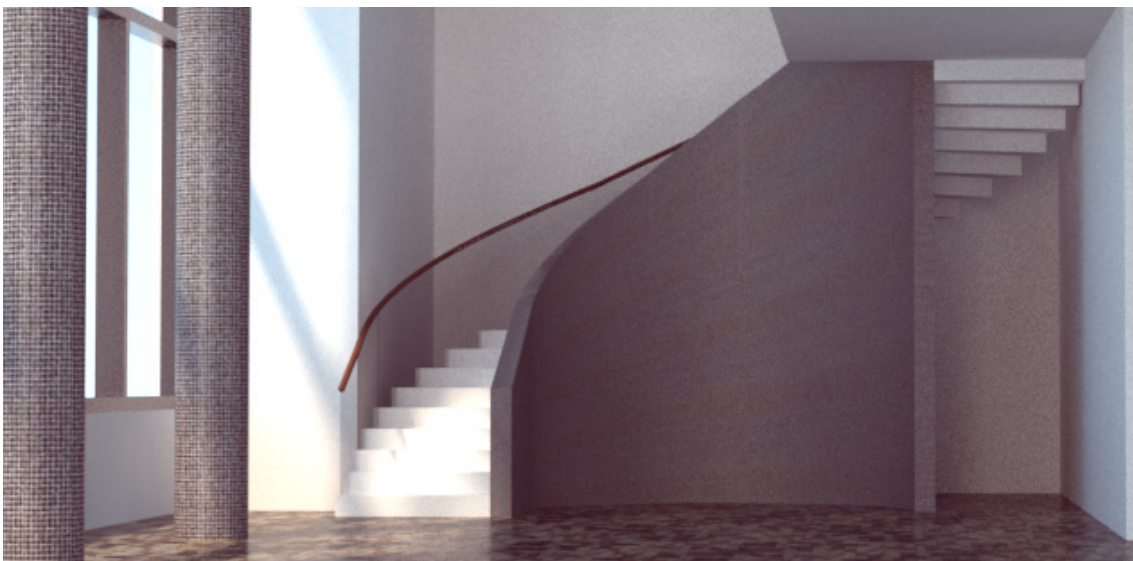
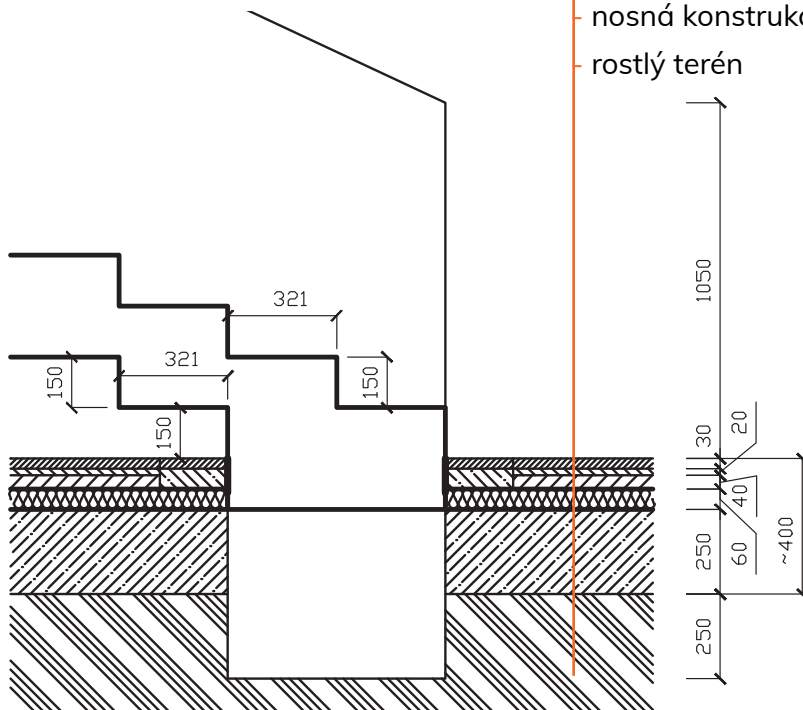


FOYER

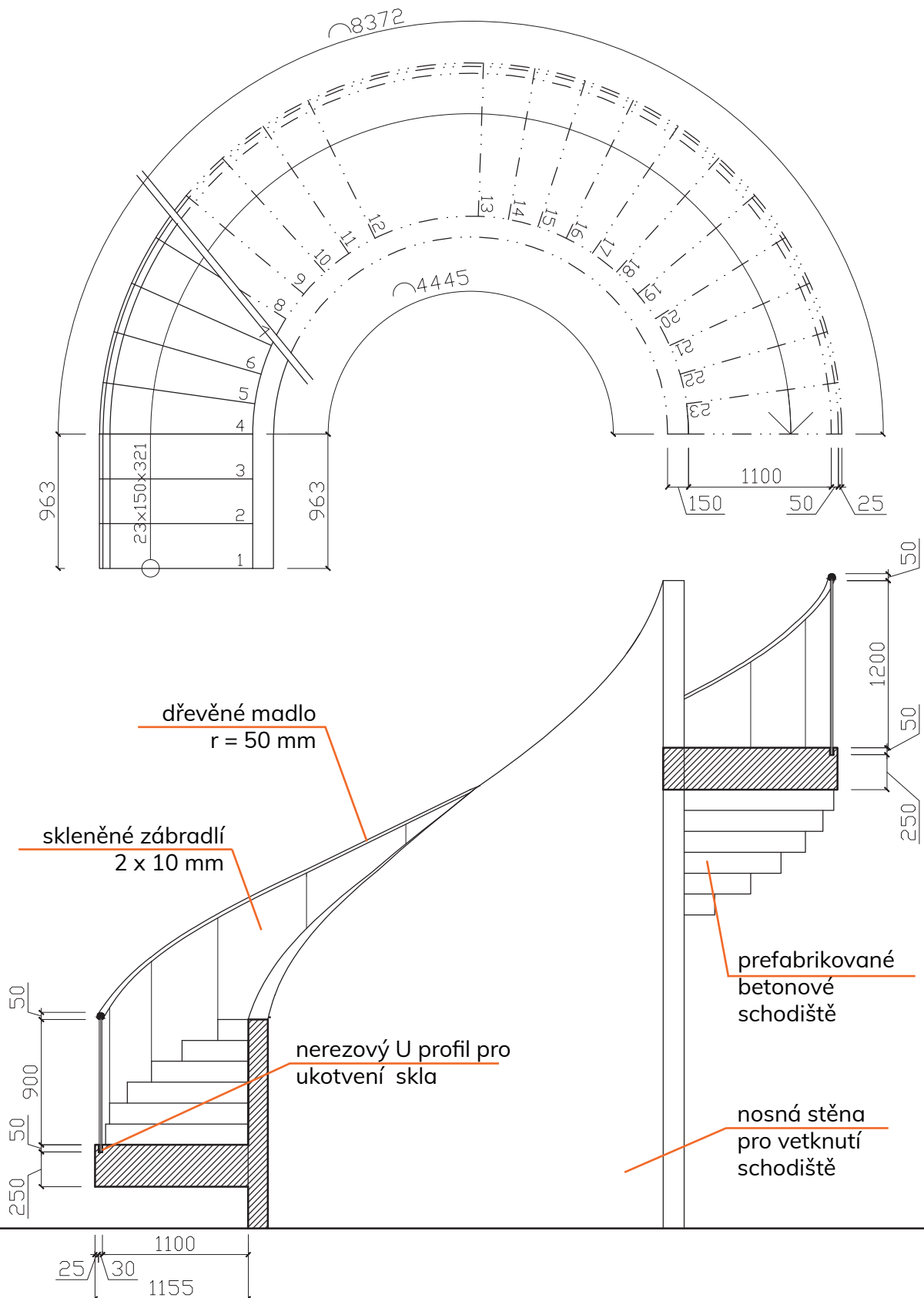


skladba stávající podlahy, tl. ~400 mm

- teracotové dlaždice, tl. 30 mm
- cementové lože, tl. 20 mm
- betonová mazanina, 40 mm
- lepenka, tl. 20 mm
- izolační vrstva, tl. 60 mm
- hydroizolace, tl. 20 mm
- nosná konstrukce, tl. 250 mm
- rostlý terén



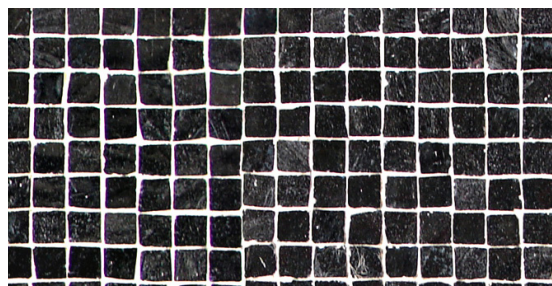
ARCHITEKTONICKÝ DETAIL



SPECIFIKACE MATERIÁLŮ A BAREVNOSTI



brizolitová omítka bílá



mozaika černá



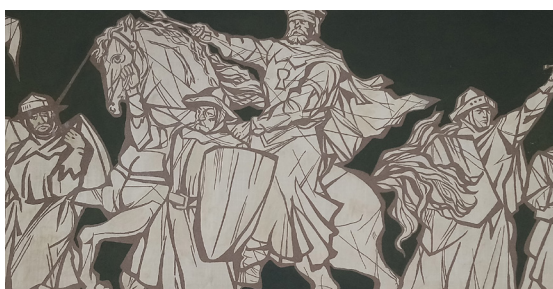
leštěná teracová dlažba



vnitřní omítka červená (RAL 3003)



vnitřní omítka bílá



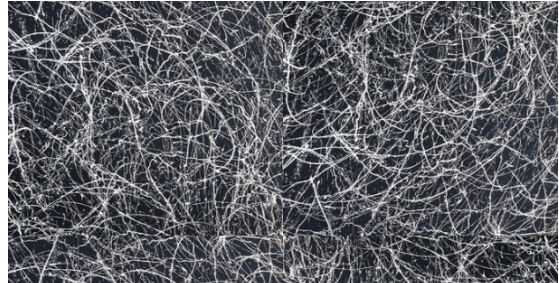
nástěnná malba



židle, Oswald Haerdtl pro TON,
barva červená



pohledový beton



betonové panely černé, bílá malba



dřevo, ořech



akustické panely Obsound,
typ Capiton padding



křeslo Saarinen Executive Arm Chair,
Knoll, barva tapioca, světlý ořech



konferenční stůl YYY, TON,
barva nougat

4 DOKUMENTY

České vysoké učení technické v Praze, Fakulta architektury

2/ ZADÁNÍ diplomové práce

Mgr. program navazující

jméno a příjmení: **Gabriela Babíková**

datum narození:

akademický rok / semestr: **Semestr letní 2020**
obor: **Architektura a urbanizmus**
ústav: **Interiéru**
vedoucí diplomové práce: **prof. akad.arch. Vladimír Soukenka**

téma diplomové práce: **Proměna kulturního domu 20. stol. Na komunitní centrum stol. 21. Kulturní dům v Příbyslavi**

zadání diplomové práce:

1/ popis zadání projektu a očekávaného cíle řešení:

Navrhnout rekonstrukci a dostavbu kulturního domu v Příbyslavi se zaměřením na divadelní funkci objektu. Ve vazbě na provozovatelem požadovaný stavební program navrhnout hmotové řešení, které reaguje na stávající zástavbu i dnešní nároky na typologii komunitního centra. Součástí bude i řešení parteru s vazbou na openair scénu.

2/ stavební program

- Stávající sál s elevací užívaný pro divadlo adaptovat a doplnit skladovým zázemím a šatnami.
- Nový víceúčelový sál s rovnou podlahou
- Prostor loutkového divadla
- Knihovna divadelní a hudební literatury
- Hudební a taneční zkušebna 2x
- Výstavní prostor
- Administrativní zázemí pro řízení provozu.
- Openair scéna jako letní kino
- Kavárna s vazbou na exteriér
- Úprava parteru se zelení a parkovištěm

3/ popis závěrečného výsledku, výstupy a měřítko zpracování

- Situace širších vztahů 1: 1000
- Situace a dopravní řešení 1 : 500
- Půdorysy 1 : 100
- Řezy 1 : 100
- Pohledy 1 : 100
- Architektonický detail 1 : 10
- Specifikace užitých materiálů a barevnosti
- Prostorová zobrazení s včleněním do fotografie

4/ seznam dalších dohodnutých částí projektu (model)

- Hmotový model 1 : 200

Datum a podpis studenta

24. 2. 2020 *Gabriela Babíková*

Datum a podpis vedoucího DP

24. 2. 2020

Datum a podpis děkana FA ČMUT

10. 3. 2020

registrováno studijním oddělením dne

24. 2. 2020



ČESKÉ VYSOKÉ UČENÍ TECHNICKÉ V PRAZE
FAKULTA ARCHITEKTURY

AUTOR, DIPLOMANT: Gabriela Babíková
AR 2019/2020, LS

NÁZEV DIPLOMOVÉ PRÁCE:

(ČJ) Proměna kulturního domu 20. stol. Na komunitní centrum 21. století. Kulturní dům v Příbyslavi.

(AJ) Transformation of the 20th century house of culture into the 21st century community center.
House of culture in Příbyslav.

JAZYK PRÁCE:

Vedoucí práce: prof. Akad. arch. Vladimír Soukenka **Ústav:** 15115 Ústav interiéru a výstavnictví

Oponent práce: Ing. arch. Jakub Pleyer

Klíčová slova
(česká): Kulturní dům, komunitní centrum, rekonstrukce, Příbyslav

Anotace
(česká):

Transformace kulturního domu v Příbyslavi si klade za cíl proměnit stávající objekt na komunitní centrum se zaměřením na divadelní funkce objektu. Práce se na tomto příkladu věnuje přístupu ke stavbám kulturních domů, postavených během druhé poloviny minulého století. Zabývá se návrhem hmotového řešení, které reaguje nejen na požadavky provozovatele, ale také na dnešní nároky na tuto typologii. Práce se zabývá také řešením interiéru a parteru budovy.

Anotace (anglická):

The transformation of the Příbyslav House of Culture aims to transform the existing building into a community center with a focus on the theatrical functions of the building. The thesis assignment focuses on the approach to the houses of culture built during the second half of the last century. It deals with the design of a material solution that responds to the requirements of the building operator and today's demands for this typology. In addition, the thesis deals with a solution to the interior and exterior of the building.

Prohlášení autora

Prohlašuji, že jsem předloženou diplomovou práci vypracoval samostatně a že jsem uvedl veškeré použité informační zdroje v souladu s „Metodickým pokynem o etické přípravě vysokoškolských závěrečných prací.“

V Praze dne 1. 6. 2020

podpis autora-diplomanta

Tento dokument je nedílnou a povinnou součástí diplomové práce / portfolia a CD.

5 BIBLIOGRAFIE

TEXTOVÉ ZDROJE

Hoffmannová, A.; Vorlík, P., Poválečné kulturní domy, BETON-technologie, konstrukce, sanace. 1/2018, ISSN 1213-3116.

Spolky a spolková činnost v Přibyslavi. Přibyslav: Kulturní zařízení města přibyslav, 2018, ISBN 978-80-270-4814-4

WEBOVÉ ZDROJE

Obyvatelstvo podle pohlaví a pětiletých věkových skupin v obcích Kraje Vysočina k 31. 12. 2019 – Český statistický úřad [online cit. 2020-05-23]. Dostupné z: https://www.czso.cz/csu/xj/mesta_a_obce

Kulturní dům v Přibyslavi slaví padesátku, potřebuje rekonstrukci – Havlíčkobrodský deník [online cit. 2020-05-02]. Dostupné z: https://havlickobrodsky.denik.cz/zpravy_region/kulturni-dum-v-pribyslavi-slavi-padesatku-potrebuje-rekonstrukci-20190615.html

Přibyslav – Wikipedia.org [online cit. 2020-04-18]. Dostupné z: <https://cs.wikipedia.org/wiki/Pribyslav>

Jackson Pollock's forgotten bleak masterpieces: The 30-year wait for 'black pourings' exhibition – BBC Arts [online cit. 2020-05-10]. Dostupné z: <https://www.bbc.co.uk/programmes/articles/5BNv7H97g3SpczrK56dHngF/jackson-pollocks-forgotten-bleak-masterpieces-the-30-year-wait-for-black-pourings-exhibition>

Divadelní slovníček: „portál“ – Český rozhlas Plus [online cit. 2020-04-05]. Dostupné z: <https://plus.rozhlas.cz/divadelni-slovnicek-portal-6690970>

<https://www.pribyslav.cz/>

<https://www.kzmpribyslav.cz/>

<http://fkpribyslav.cz/>

<https://mapy.cz/>

<https://www.cuzk.cz/>

OBRAZOVÉ ZDROJE

Archiv KZMP Přebyslav

Archiv Ing. arch. Jiřího Kulhavého

Přebyslavský občasník, ročníky 2019 a 2020 – Kulturní zařízení města Přebyslav [online cit. 2020-05-10]. Dostupné z: <https://www.kzmpribyslav.cz/pribyslavsky-obcasnik/archiv>

Revitalizace Spolkového domu ve Slavonicích – Archiweb.cz [online cit. 2020-04-15]. Dostupné z: <https://www.archiweb.cz/b/revitalizace-spolkoveho-domu-ve-slavonicich>

Kulturní dům Na Rybníčku v Opavě – Archiweb.cz [online cit. 2020-04-15]. Dostupné z: <https://www.archiweb.cz/en/b/kulturni-dum-na-rybnicku-v-opave>

Konverze tělocvičny na multifunkční prostor se zázemím ve škole PORG – Archiweb.cz [online cit. 2020-04-15]. Dostupné z: <https://www.archiweb.cz/b/konverze-telocvicny-na-multifunkcni-prostor-se-zazemim-ve-skole-porg>

Židle / expo Brusel 58 / Oswald Haerdtl – Bazos.cz [online cit. 2020-05-23]. Dostupné z: <https://ostatni.bazos.cz/inzerat/120258340/Zidle--expo-Brusel-58--Oswald-Haerdtl.php>

Konferenční stůl YYY – Ton.eu [online cit. 2020-05-23]. Dostupné z: <https://www.ton.eu/cz/3d-modely/detail/konferencni-stolek-yyy/>

Saarinen Executive Arm Chair – Knoll.com [online cit. 2020-05-23]. Dostupné z: <https://www.knoll.com/product/saarinen-executive-arm-chair>

Ráda bych poděkovala panu profesorovi Soukenkovi za vedení této práce.
Velké díky patří mé rodině za podporu během celého studia.
Děkuji také svým přátelům za cenné rady a připomínky.

